

COMUNICACIÓN SOBRE EL PROGRESO

2019



MONTELIMAR



GREEN POWER





Comunicación sobre el Progreso 2019
Corporación Montelimar, S.A.

Diciembre 2019
San Rafael del Sur, Managua, Nicaragua



Apoyamos
al Pacto Mundial

Esta es nuestra **Comunicación sobre el Progreso** en la aplicación de los principios del **Pacto Mundial de las Naciones Unidas**.

Agradecemos cualquier comentario sobre su contenido.

Compilación, Redacción y Edición:

Lic. Varinia Esther Herrera Gutiérrez
Jefe de Responsabilidad Social Empresarial y Comunicación

Lic. José David Rugama Dávila
Gestor de Atención a Comunidades

Ing. Ernesto Benito López Obando
Jefe de Sistemas de Gestión Empresarial

Abdel Mendoza López
Diseño y Diagramación



COMUNICACIÓN SOBRE
EL PROGRESO 2019

Contenido

CONTENIDO**1. Acerca de nuestro Reporte****2. Carta Director****3. Adhesión al Pacto Global****4. Perfil de la Organización**

- 4.1. ¿Quiénes Somos?
- 4.2. Historia
- 4.3. Filosofía Organizacional
- 4.4. Política de Calidad
- 4.5. Estructura Organizativa
- 4.6. Localización de la sede principal de la organización
- 4.7. Montelimar en cifras: Zafra 2018-2019

5. Relacionamiento con Grupos de Interés

- 5.1. Estrategia de RSE
- 5.2. Política de RSE
- 5.3. Proyectos de Impacto Social y Desarrollo Comunitario
- 5.4. Cultura de Acercamiento
- 5.5. Higiene y Seguridad en el Trabajo

6. Derechos Humanos

- 6.1. Declaración de Compromiso con los Derechos Humanos
- 6.2. Política de Recursos Humanos y Prácticas Laborales
- 6.3. Sistema Interno de Quejas y Sugerencias

7. Condiciones Laborales

- 7.1. Fuerza Laboral
- 7.2. Beneficios
- 7.3. Capacitación y Desarrollo del Recurso Humano
- 7.4. Motivación y Reconocimiento

8. Medio Ambiente

- 8.1. Energía
- 8.2. Agua
- 8.3. Emisiones
- 8.4. Manejo Integral de Desechos
- 8.5. Conservación de la Biodiversidad (Reserva Natura)
- 8.6. Reforestación
- 8.7. Estrategias para reducir el impacto del cambio climático
- 8.8. Aplicación de Productos Protectores de Cultivo y Manejo Integrado de Plagas

9. Anticorrupción**10. Nuestros Productos**

- 10.1. Diagrama de operación y producción
- 10.2. Certificaciones
- 10.3. Clientes y mercados servidos
- 10.4. Proveedores
- 10.5. Impacto Nutritivo del Azúcar

11. Eventos con Presencia Corporativa

- 11.1. Feria Ambiental Compañía Cervecera de Nicaragua
- 11.2. Panel Comunicación Responsable para Gestión de la RSE
- 11.3. Jornada de Reforestación por las Aves Migratorias
- 11.4. Entrega Premios Azúcar 2018
- 11.5. VII Conteo Mesoamericano de Murciélagos "Los murciélagos necesitan amigos"
- 11.6. Conferencia Panel "Sostenibilidad Ambiental del Recursos Hídrico en Nicaragua"
- 11.7. Presentación Ecología y Desarrollo Sostenible: Libro Flórmula de la Reserva Natura
- 11.8. Primer Simposio "Desafíos ambientales desde la comunicación responsable"
- 11.9. Primer Congreso Alianzas para la Gestión Sostenible de los Recursos Naturales
- 11.10. Jornada de Reforestación y Limpieza en el Día Mundial del Medio Ambiente
- 11.11. Feria de la Tierra 2019
- 11.12. Presentación Guía Sectorial: Energías Renovables aportando a la Sostenibilidad
- 11.13. 1er. Encuentro Mujeres de Cambio: Empresarias, Emprendedoras y Líderes

12. Nuestros Resultados**13. Nuestros Desafíos**

COMUNICACIÓN SOBRE EL PROGRESO 2019

1. ACERCA DE NUESTRO REPORTE

En 2019 cumplimos 5 años de contar con una Estrategia de Responsabilidad Social que nos ha permitido planificar, ejecutar y mejorar diversos programas sociales y ambientales, a través de una plataforma integrada en un modelo de tres pilares: Comunidades Sostenibles, Desarrollo y Oportunidades, Medio Ambiente.

Este 2019 también cumplimos el quinto año de publicar la Comunicación sobre el Progreso, resumiendo nuestros resultados y desafíos en materia económica, social y ambiental, durante el período comprendido de julio 2018 a junio 2019.

En nuestro reporte compartimos nuestra manera de hacer negocio y aportar valor a nuestros grupos de interés, describiendo cómo la responsabilidad social ha calado en toda nuestra cultura organizacional, con diversos enfoques e iniciativas desde cada departamento.

Al igual que en años anteriores, el contenido es preparado con el esfuerzo conjunto de distintas áreas, incluyendo los procesos de Gestión Empresarial, Gestión Ambiental, Recursos Humanos, Gerencia Agrícola, Gerencia Industrial, Laboratorio, Responsabilidad Social Empresarial y Comunicación, revisado y aprobado por la Junta Directiva.

Todos los datos de este documento abarcan las operaciones de Ingenio Montelimar y Cogeneración Green Power, mismos que han sido revisados por la alta gerencia de las compañías, así como por auditores internos y externos de clientes, entidades financieras y organismos donantes.

El reporte está disponible para todos nuestros públicos de interés, en versión digital, en la página web de la organización www.montelimar.com.ni y en la página web de Pacto Global www.unglobalcompact.org.

Para aclaraciones, comentarios o sugerencias sobre este reporte, puede escribirnos a: vherrera@montelimar.com.ni.

COMUNICACIÓN SOBRE
EL PROGRESO 2019

Acerca de
Nuestro Reporte



COMUNICACIÓN SOBRE EL PROGRESO 2019

1. CARTA DEL DIRECTOR

Me enorgullece dirigir una compañía que continúa creciendo y fortaleciéndose para lograr las metas que la llevan al camino de la excelencia, de la mano de un capital humano comprometido con la visión de alcanzar el desarrollo sostenible.

Por quinto año consecutivo presentamos la Comunicación sobre el Progreso, un documento que evidencia el compromiso que tenemos de invertir en el agro para sembrar el futuro y que muestra los logros más importantes y significativos de nuestra empresa alcanzados en el período 2018-2019, en materia económica, social y ambiental.

Nuestros reportes comunican nuestra visión de sostenibilidad, comparten la forma en la que abordamos el desarrollo sostenible en el contexto de nuestro negocio, muestran de qué manera gestionamos los temas ambientales, laborales y sociales, y demuestran nuestro progreso hacia las metas de sostenibilidad a la par de nuestros públicos de interés.

Durante el período reportado nos hemos dedicado a fortalecer el proyecto habitacional Colonia Nueva Jerusalén, con el cual reasentamos a 37 familias que habitaban en zonas de riesgo, beneficiando en total a 150 personas y brindándoles la oportunidad de desarrollarse en mejores condiciones de vida.

Para ello, se realizó la construcción del Centro Educativo de la Colonia Nueva Jerusalén, que funciona como un anexo al colegio base del municipio de San Rafael del Sur; se constituyó legalmente el Comité de Agua Potable y Saneamiento "Bendición de Dios", a través del cual ahora pueden administrar su servicio de agua potable privado; adicionalmente se ejecutó un proyecto que contribuye significativamente a la seguridad alimentaria de las 37 familias que consiste en la construcción de galeras, la dotación de aves de corral para cada familia,

molino para preparar la alimentación y fármacos para los animales entregados; y se realizó una Jornada de Reforestación para impactar en las familias y en las áreas comunes de la urbanización que incluyen un Centro Comunitario y un Centro Escolar que además beneficiará a las comunidades aledañas a la zona.

Siempre hemos dedicado grandes esfuerzos a nuestro capital humano como una de nuestras prioridades, por lo que en 2018, con alegría y satisfacción, celebramos la PRIMERA PROMOCIÓN DE BACHILLERES del Programa de Nivelación Escolar, el cual ya cumplió 4 años de ejecución y se ha desarrollado con tal éxito que ya tuvimos a los primeros 38 bachilleres, 5 promocionados de 6to grado, 13 estudiantes



COMUNICACIÓN SOBRE
EL PROGRESO 2019
Carta del Director

COMUNICACIÓN SOBRE EL PROGRESO 2019

del tercer ciclo que culminaron su 3er año de secundaria, numerosos alumnos destacados y el desarrollo de más de 5 proyectos de innovación que han sido reconocidos y premiados a nivel municipal y departamental; lo que demuestra el compromiso y desempeño de los trabajadores para alcanzar su crecimiento personal, académico y empresarial.

Adicionalmente, después de trabajar arduamente en los requisitos que solicita la Ley de Cooperativismo, en junio 2018 se conformó la Cooperativa Textil de Servicios Múltiples Manantial de Agua Viva R.L., con 144 socios y a partir de esa fecha se empezó a gestar el primer gran proyecto de la misma: la creación y puesta en marcha de un Taller Textil que produce, en primera instancia, uniformes corporativos y otras piezas de costura de acuerdo a requerimientos de los clientes que se vayan captando.

Corporación Montelimar ha acompañado todo el proceso legal y administrativo tanto de la cooperativa como del taller textil; asimismo, la empresa ha auspiciado la compra del mobiliario y la maquinaria necesaria para el inicio de las operaciones textiles que generan empleo para 10 personas, entre personal administrativo y operarios de costura, quienes fueron capacitados para el buen uso y manejo de la maquinaria textil, así como para la confección de los uniformes que requiere el ingenio como su primer gran cliente.

En cuanto a nuestro compromiso ambiental, hemos continuado con nuestro Programa de Reforestación y gracias a diversas inversiones realizadas en nuestra zona privada denominada Reserva Natura, se logran cosechar 3.6 millones de metros cúbicos de agua para mantener el nivel ecológico de las especies existentes y nuevas que puedan surgir, lo que nos

coloca como pioneros en temas de conservación y biodiversidad, poniendo a disposición un modelo ambiental único para ser replicado por otras empresas; prueba de ello es que se publicó el primer libro sobre las especies de flora de esta área titulado "La flórmula de la Reserva Natura".

Nuestro compromiso permanente es que nuestra operación sea altamente sostenible, por lo que seguimos dando seguimiento mediante auditorías periódicas a la recertificación de la norma ISO 9001:2015, las Buenas Prácticas Agrícolas (BPA) y el cumplimiento de normativas y estándares nacionales e internacionales, fortaleciendo nuestro Sistema de Gestión Integral.

Desde 2018, Nicaragua atraviesa una crisis social, política y económica que, junto a los efectos del cambio climático y los bajos precios internacionales del azúcar, nos han hecho replantearnos las metas e innovar en nuestras operaciones, porque nuestro objetivo es seguir creciendo y fortaleciendo la relación con nuestros grupos de interés, siempre inspirados en nuestros valores corporativos: integridad, calidad, innovación, responsabilidad, eficiencia, liderazgo y seguridad.

Nuestra gran fortaleza es que trabajamos a través de alianzas estratégicas con el gobierno y organizaciones no gubernamentales para maximizar los recursos e impactar positivamente en la calidad de vida de más personas; de ahí que estos reportes nos permiten a nosotros y a nuestros grupos de interés realizar un comparativo de desempeño con relación a nuestros pares en la industria.

Cordialmente,



Oscar Danilo Montealegre Reinoso | Director



COMUNICACIÓN SOBRE
EL PROGRESO 2019

Adhesión al
Pacto Global

COMUNICACIÓN SOBRE EL PROGRESO 2019

3. ADHESIÓN AL PACTO GLOBAL

Mayo 2014

Corporación Montelimar se adhiere oficialmente al Pacto Mundial de Naciones Unidas y acepta un compromiso público de apoyo e implementación de sus 10 principios rectores:



DERECHOS HUMANOS

Principio 1: Apoyar y respetar la protección de los derechos humanos fundamentales reconocidos universalmente.

Principio 2: Asegurarse de no ser cómplice de la vulneración de los derechos humanos.



ESTÁNDARES LABORALES

Principio 3: Apoyar la libertad de asociación y el reconocimiento efectivo del derecho a la negociación colectiva.

Principio 4: Apoyar la eliminación de toda forma de trabajo forzoso o realizado bajo coacción.

Principio 5: Apoyar la erradicación del trabajo infantil.

Principio 6: Apoyar la abolición de las prácticas de discriminación en el empleo y ocupación.



MEDIO AMBIENTE

Principio 7: Mantener un enfoque preventivo que favorezca el medio ambiente.

Principio 8: Fomentar las iniciativas que promuevan una mayor responsabilidad ambiental.

Principio 9: Favorecer el desarrollo y la difusión de las tecnologías respetuosas con el medio ambiente.



ANTICORRUPCIÓN

Principio 10: Trabajar en contra de la corrupción en todas sus formas, incluidas la extorsión y el soborno.



COMUNICACIÓN SOBRE
EL PROGRESO 2019

Perfil de la
Organización



MONTELMAR



GREEN POWER

Invertimos en el agro para sembrar el futuro

COMUNICACIÓN SOBRE EL PROGRESO 2019

4. PERFIL DE LA ORGANIZACIÓN

4.1 ¿Quiénes Somos?

Corporación Montelimar (también conocida como Ingenio Montelimar) es una empresa de capital privado centroamericano.

Pertenece a la agroindustria nicaragüense, con 18 años de operación bajo la administración de esta sociedad, antes denominada Consorcio Naviero Nicaragüense, S.A. (NAVINIC).

Dedicada al procesamiento responsable de caña de azúcar para la producción de azúcar, mieles y la generación de energía eléctrica limpia a partir del bagazo de la caña; integra a Ingenio Montelimar y Cogeneración Green Power que juntos tienen:



Área de cultivo
7,245 hectáreas



Producción anual de
60,901 TM
de azúcar



Capacidad instalada
4,394 toneladas
métricas de molienda diaria



Producción anual de
29,106 TM
de melaza de melaza



2,834 colaboradores



38 MW de generación de energía a base de biomasa (30 MW para la Red Nacional y 8 MW de consumo propio)

COMUNICACIÓN SOBRE EL PROGRESO 2019

4.1 Historia



COMUNICACIÓN SOBRE EL PROGRESO 2019

COMUNICACIÓN SOBRE EL PROGRESO 2019

4.3 Filosofía Organizacional

MISIÓN

Aportar al desarrollo sostenible de Nicaragua mediante una producción eficiente y responsable de azúcar, melaza y energía.



VISIÓN

Posicionar para el 2020 a Corporación Montelimar como un grupo líder en innovación y seguridad generando prosperidad económica, ambiental y social.



VALORES

- Integridad
- Calidad
- Innovación
- Responsabilidad
- Eficiencia
- Liderazgo
- Seguridad



4.4 POLÍTICA DE CALIDAD

1



Estamos comprometidos con la producción de azúcar, melaza y energía limpia a partir de caña de azúcar.

2



Cumpliendo con los requisitos de calidad y expectativas de nuestras partes interesadas.

3



Optimizando nuestros procesos, mediante la eficacia y eficiencia, con enfoque a la mejora continua.

4



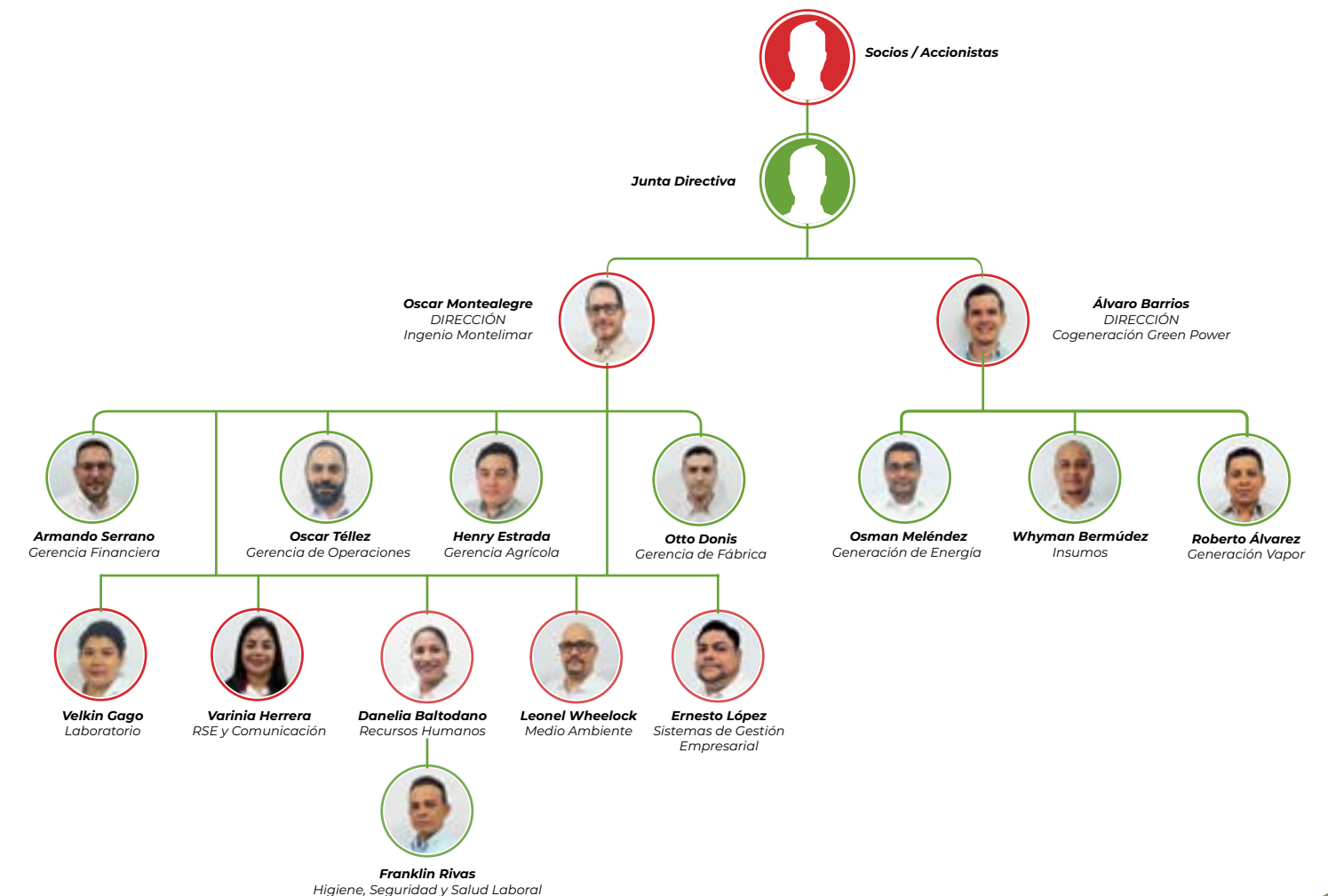
Preservando el medio ambiente.

5



Fomentando la seguridad y competencias en nuestros colaboradores.

4.5 Estructura Organizativa



COMUNICACIÓN SOBRE EL PROGRESO 2019

4.6 Localización de la Sede Principal de la Organización

El ingenio se encuentra ubicado en el Kilómetro 61 ½ carretera Managua hacia Masachapa, en San Rafael del Sur, Nicaragua.

Ejecuta sus operaciones en el pacífico de Nicaragua, departamento de Managua, sin embargo tienen presencia de campos de cultivos en 11 municipios o zonas de influencia: Villa El Carmen y San Rafael del Sur

en el departamento de Managua; Diriamba y Jinotepe en el departamento de Carazo; Granada en el departamento de Granada; Tisma en el departamento de Masaya; León, Nagarote y La Paz Centro en el departamento de León; Buenos Aires y Potosí en el departamento de Rivas.



COMUNICACIÓN SOBRE EL PROGRESO 2019

4.7 Montelimar en Cifras: Zafra 2018 - 2019



COMUNICACIÓN SOBRE EL PROGRESO 2019

5. RELACIONAMIENTO CON GRUPOS DE INTERÉS

Corporación Montelimar realizó un Mapeo de Partes Interesadas para identificar a los principales grupos de interés con los que tiene algún vínculo, en sus áreas de influencia, ya sea directa o indirecta:



Se ha definido una Estrategia de Responsabilidad Social Empresarial, la cual se ha acompañado de una Política para dar cumplimiento y monitoreo, lo cual permite mantener una relación estrecha con los grupos de interés que han sido identificados mediante el mapeo realizado.

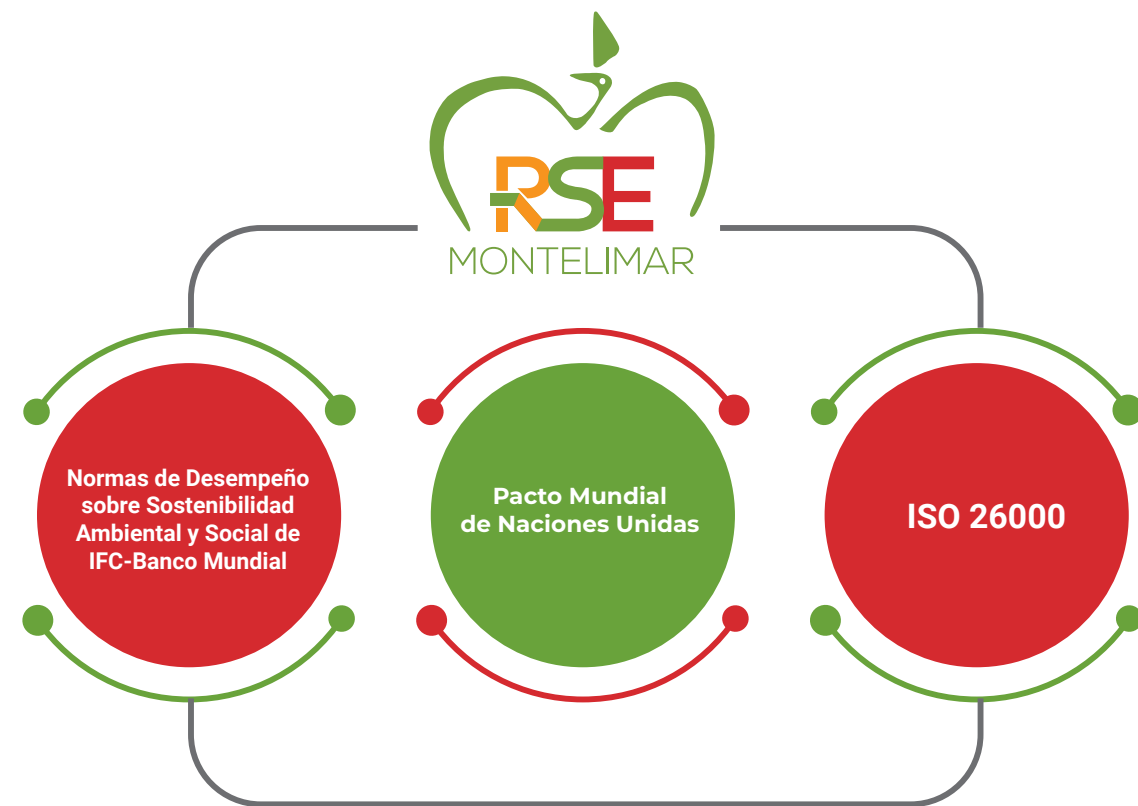


COMUNICACIÓN SOBRE EL PROGRESO 2019

RELACIONAMIENTO CON GRUPOS DE INTERÉS

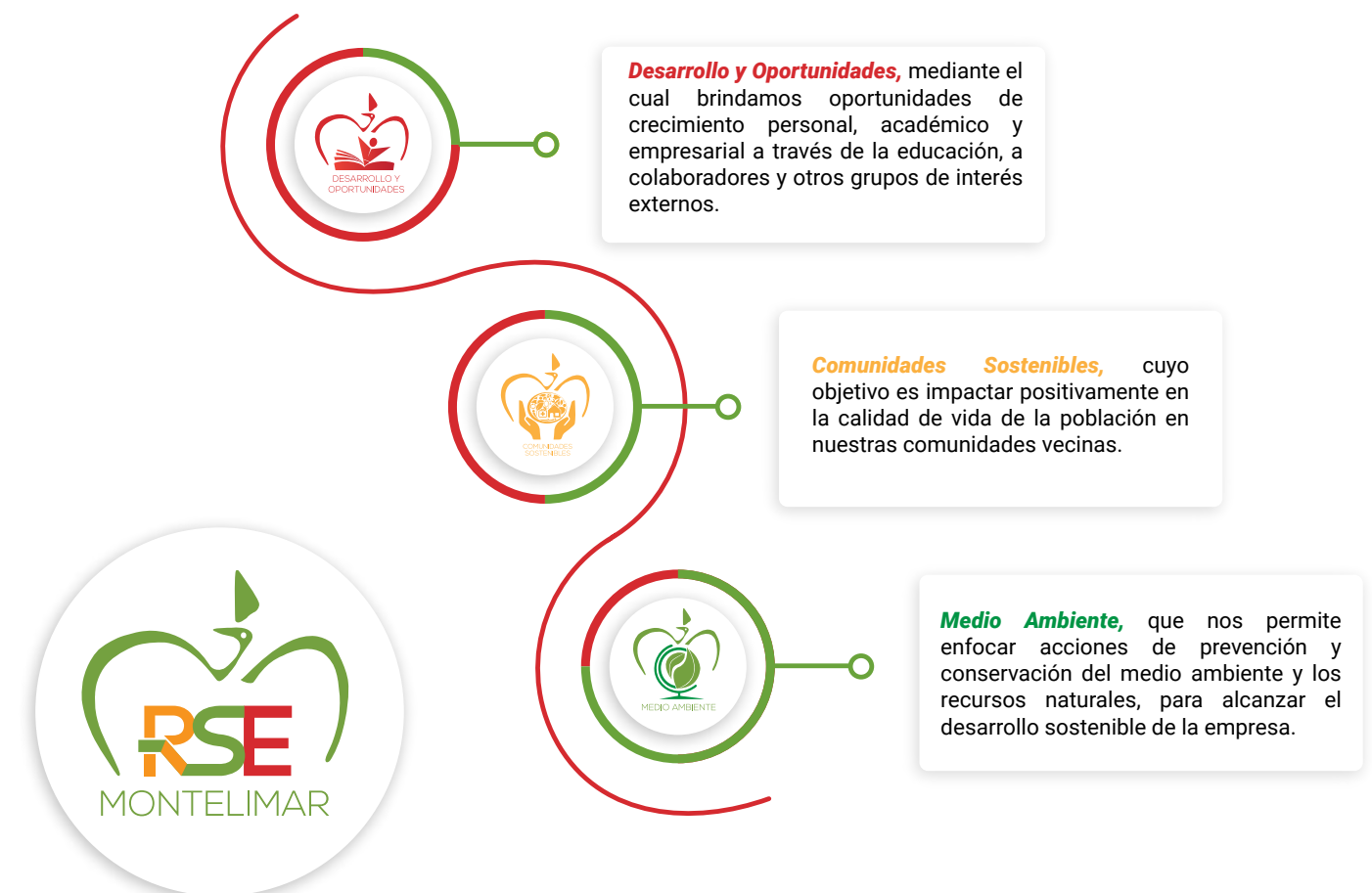
5.1 Estrategia de RSE

La Estrategia de Responsabilidad Social Empresarial de Corporación Montelimar está basada en:



Un aspecto muy importante que fortalece las relaciones con sus grupos de interés es que considera sus afectaciones y expectativas, para lo cual toma información de estudios socioeconómicos y censos realizados, así como datos recopilados a través de reuniones y visitas con cada una de las partes interesadas.

La Estrategia de RSE está cimentada y funciona bajo un modelo de 3 pilares:









COMUNICACIÓN SOBRE EL PROGRESO 2019

5.2 Política de RSE

Con el fin de reforzar la Estrategia de Responsabilidad Social Empresarial, la organización creó una Política de Responsabilidad Ambiental y Social que apoye a las diferentes áreas a velar por el respeto de los derechos humanos y la implementación de las mejores prácticas en la gestión de los recursos naturales para alcanzar un mayor nivel de sustentabilidad de sus operaciones.

Esta política incluye:

 PREVENIR, MITIGAR, GESTIONAR Y EVALUAR Conducir todas nuestras operaciones considerando prevenir, mitigar, gestionar y evaluar los riesgos e impactos ambientales y sociales en nuestras operaciones y áreas de influencia.	 CUMPLIR Cumplir la legislación nacional aplicable a nuestras operaciones.	 HACER USO RACIONAL Fomentar el manejo sostenible de los recursos, haciendo un uso racional de los suelos, agua, energía y bosques, y promover la conservación de la biodiversidad.
 REDUCIR Reducir la generación de efluentes y emisiones, producto de nuestras operaciones agrícolas e industriales.	 RESPETAR Respetar los derechos humanos de nuestros colaboradores y grupos de interés, a través del diálogo, la consulta y la participación, garantizando la equidad de género.	 PROMOVER LA PARTICIPACIÓN Promover una participación activa de las comunidades en las áreas de influencia, facilitando mecanismos para una comunicación eficaz y una gestión competente de los impactos y riesgos.

COMUNICACIÓN SOBRE EL PROGRESO 2019

5.3 Proyectos de Impacto Social y Desarrollo Comunitario



Para Corporación Montelimar, una de las prioridades es contribuir a mejorar e impactar en la calidad de vida de las comunidades que están en sus zonas de influencia, es por ello que trabajamos de la mano con líderes comunitarios, autoridades locales y organismos no gubernamentales, a través de un modelo de responsabilidad compartida con alianzas público privadas que nos permiten maximizar recursos y ejecutar proyectos de impacto social y desarrollo comunitario.

Algunos de los proyectos de desarrollo comunitario más relevantes durante este período:

Proyectos de Comunidades Sostenibles

Colonia Nueva Jerusalén:

Proyecto habitacional de interés social que consistió en dotar de viviendas a 37 familias para un total de 150 beneficiarios directos, quienes a partir de

marzo 2018 tienen una vivienda digna y condiciones legales sobre su propiedad, gracias a la inversión de Corporación Montelimar en alianza con organizaciones gubernamentales y no gubernamentales.

Las viviendas, construidas en un terreno de 5.3 manzanas, cuentan con dos habitaciones, un baño, lavadero, porche techado y todos los servicios básicos: agua potable domiciliar a través de un pozo con un sistema de almacenamiento con capacidad para 20 mil litros de agua, drenaje pluvial, energía eléctrica, alumbrado público, calles y andenes. Además, tienen una escuela y un centro comunitario.

El proyecto fue ejecutado bajo los estándares del Banco Mundial y responde a la necesidad de asegurar una reubicación voluntaria a las familias que estaban viviendo en zonas de riesgo dentro del ingenio.

COMUNICACIÓN SOBRE EL PROGRESO 2019



En el proyecto participaron actores fundamentales como la Alcaldía de San Rafael del Sur, el Instituto Nicaragüense de la Vivienda Urbana y Rural (INVUR) y American Nicaraguan Foundation (ANF) a través de su aliado estratégico Food For The Poor.

Como parte de la sostenibilidad del proyecto se han desarrollado jornadas de reforestación y ornamentación, de manera que las familias construyan ambientes agradables y seguros.

Se construyeron 37 galeras para aves a igual número de familias, a quienes se les entregaron 5 gallinas, fármacos, molinos para preparar alimentos de los animales y se les capacitó sobre el cuidado y manejo de los mismos.

Tanto la entrega de árboles frutales como la construcción de las galeras contribuye al mejoramiento de la calidad de vida de las familias mediante la seguridad alimentaria, uno de los Objetivos de Desarrollo Sostenible.

Como parte del fortalecimiento de las capacidades comunitarias se desarrollaron talleres diversos, los cuales están enfocados a mejorar las relaciones comunitarias a través del manejo de conflictos, la buena convivencia, relaciones interpersonales armoniosos, entre otros.

El acceso al agua de calidad es uno de los ejes de mayor impacto, por lo que se constituyó el Comité de Agua Potable y Saneamiento (CAPS), organización que tiene a cargo la administración del recursos hídrico de la comunidad. Este comité administra toda infraestructura que la empresa les facilitó, así como el servicio de energía para el equipo de bombeo, además se encarga de gestionar los recursos que aportan los usuarios del servicio de agua potable a través del pago de su factura.



COMUNICACIÓN SOBRE EL PROGRESO 2019

Programa de Donaciones:

A fin de satisfacer algunas necesidades que impacten en la calidad de vida de las comunidades en la zona de influencia de la empresa, se han donado enseres, materiales de construcción, muebles, escritorios, sillas, materiales educativos, alimentos, artículos de higiene personal, medicinas y dinero en efectivo.

Para ejecutar este programa, además de los recursos propios, se tiene una alianza estratégica para recibir donaciones de parte de ANF-FOOD FOR THE POOR.



Programa de Entrega de Azúcar:

Con el objetivo de contribuir a la seguridad alimentaria de las personas atendidas por organismos y centros de beneficencia, se realizan donaciones mensuales de azúcar.

Las instituciones e iglesias que se apoyan atienden en su mayoría a niños, ancianos, embarazadas y jóvenes en riesgo.

COMUNICACIÓN SOBRE EL PROGRESO 2019

Proyectos de Desarrollo y Oportunidades

Programa Nivelación Escolar:



Este programa surge en el año 2015 y nace con el objetivo de nivelar académicamente a los trabajadores para que alcancen el bachillerato a través de un programa que les permita desarrollar habilidades para la vida e incrementar sus conocimientos técnicos, así como reforzar su sentido de pertenencia y compromiso con la empresa.

Bajo una alianza público-privada con el Ministerio de Educación (MINED) y la Organización de Estados Iberoamericanos para la Educación, la Ciencia y la Cultura (OEI), el programa tendrá una duración total de 6 años y beneficiará a 227 colaboradores; a través del desarrollo de un Plan de Estudios que incluye: Lengua y Literatura, Matemáticas, Inglés, Ciencias Sociales y Ciencias

Naturales, un Módulo de Actividades para la Vida, en el que se abordan temáticas como: Quién Soy, Proyecto de Vida, La Familia, La Comunicación, La Autoestima y La Resolución de Conflictos; y por último un Módulo de Desarrollo y Exposición de Proyectos Innovadores.

Con gran alegría y satisfacción, a 4 años de ejecución del programa, el 14 de noviembre 2018 se celebró la PRIMERA PROMOCIÓN DE BACHILLERES con 38 graduandos, además de 5 promocionados de 6to grado y 13 estudiantes del tercer ciclo, que culminan su 3er año de secundaria, quienes recibieron sus diplomas.

Con este proyecto, Corporación Montelimar consolida su compromiso con su talento humano, una meta propuesta a través de la Estrategia de RSE, mediante la cual se están brindando oportunidades de crecimiento personal, académico y empresarial a los trabajadores a través de la educación.



COMUNICACIÓN SOBRE EL PROGRESO 2019

Cooperativa Textil de Servicios Múltiples:

Corporación Montelimar ha apoyado la constitución y fortalecimiento de una cooperativa textil formada por extrabajadores de la empresa, muchos de los cuales carecen de ingresos familiares estables.

Esta cooperativa hoy aglutina a 171 socios provenientes de diferentes comunidades rurales vecinas a la empresa.

La Cooperativa Textil de Servicios Múltiples Manantial de Agua Viva R.L., creó como proyecto principal un Taller Textil, el cual está en funcionamiento desde agosto 2018, y presta los servicios de confección de todo tipo de prendas textiles para Corporación Montelimar, así como a otras empresas de gran impacto en la zona.



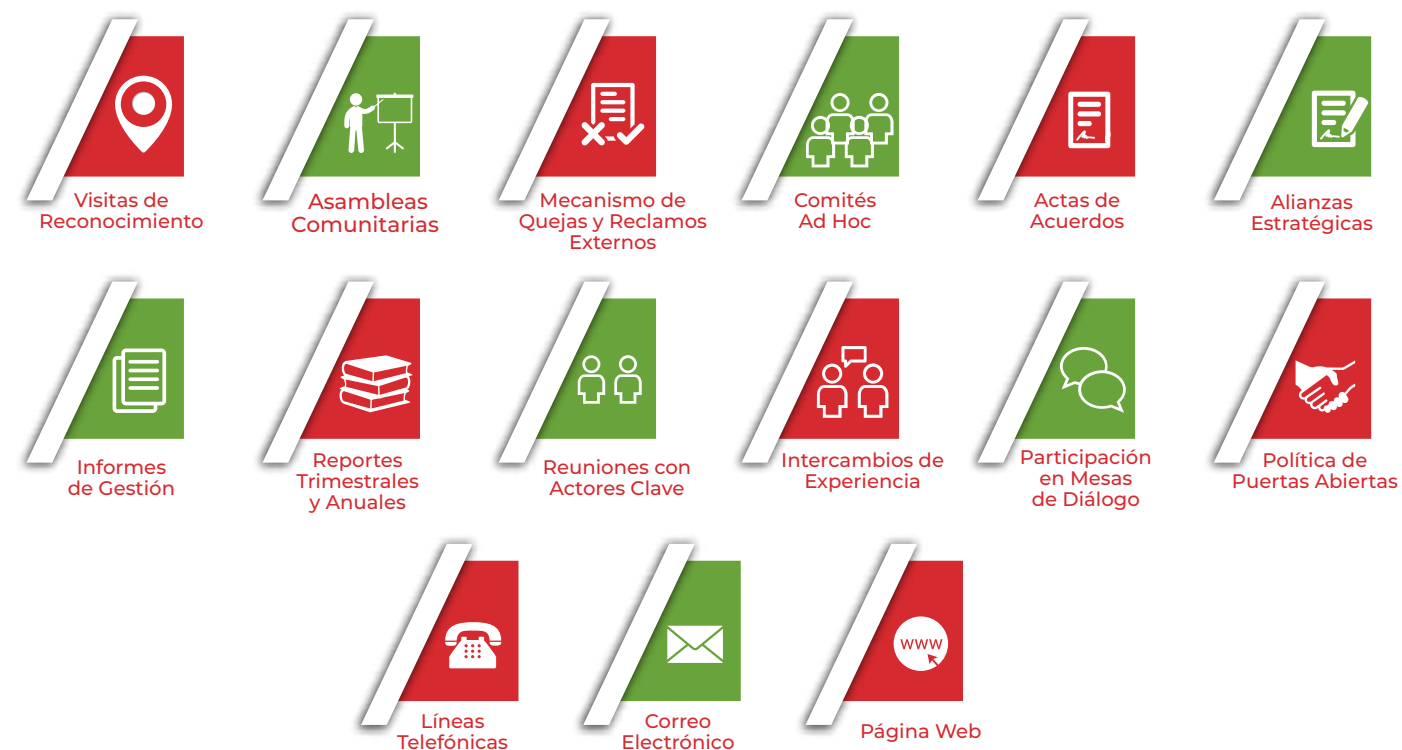
Corporación Montelimar ha acompañado todo el proceso legal y administrativo tanto de la cooperativa como del taller textil; asimismo, la empresa ha auspiciado la compra del mobiliario y la maquinaria necesaria para el inicio de las operaciones textiles; actualmente están en confección los uniformes que requiere la compañía para su zafra 2019-2020.

La inversión total a la fecha asciende a unos U\$ 90,000, y desde el inicio de sus operaciones el Taller Textil "Manantial de Agua Viva" ha venido generando unos 10 empleos directos, entre personal administrativo y operarios de costura, logrando impactar a alrededor de 1,100 comunitarios, incluyendo extrabajadores de la empresa.

COMUNICACIÓN SOBRE EL PROGRESO 2019

COMUNICACIÓN SOBRE EL PROGRESO 2019

5.4 Cultura de Acercamiento



En Corporación Montelimar mantenemos relaciones estrechas y proactivas con nuestros públicos de interés que incluyen colaboradores, gobierno, organizaciones, empresa privada y comunidades donde tenemos incidencia.

Trabajamos conjuntamente con estos actores para promover el desarrollo en nuestras zonas de influencia, mapeando y desarrollando acciones y proyectos, en los

que la comunidad y las autoridades locales tienen un papel participativo en la ejecución.

Con el propósito de que exista una comunicación fluida y bidireccional entre estas partes y la empresa, promovemos una cultura de acercamiento a través de diferentes canales de comunicación:

COMUNICACIÓN SOBRE EL PROGRESO 2019

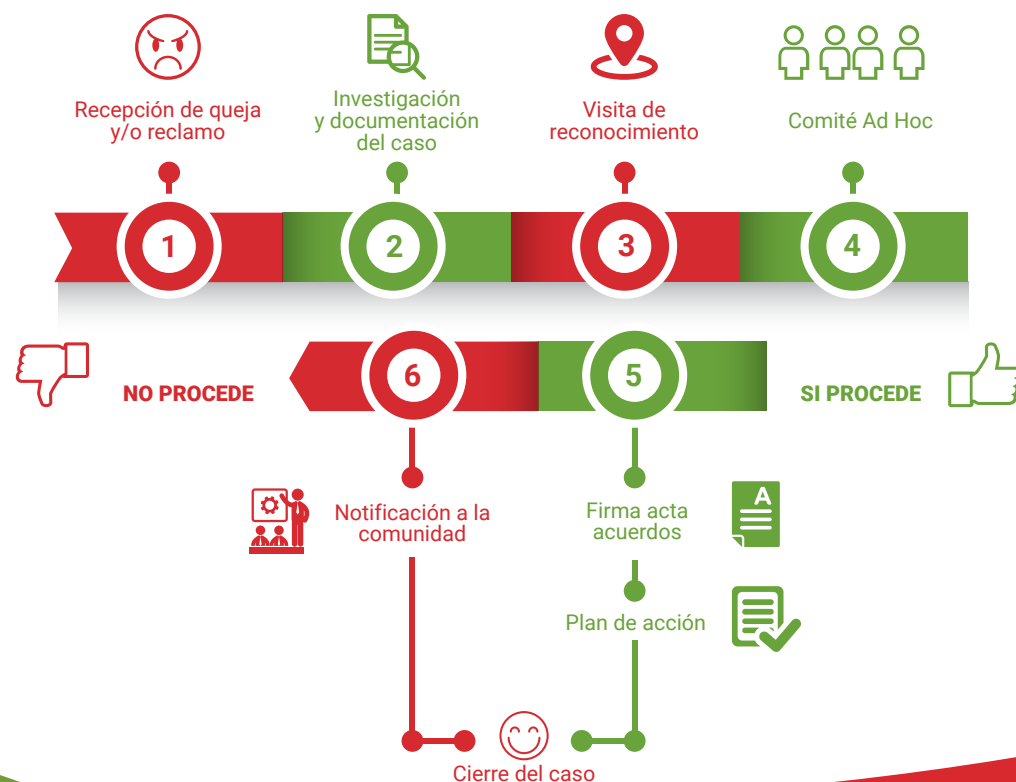
Gestión y resolución de quejas /reclamos externos

Desarrollamos un procedimiento de atención y gestión de resolución a quejas y reclamos externos en las comunidades donde nuestra operación tiene incidencia, a fin de fomentar una comunicación fluida para dar respuesta oportuna a los impactos que genera la empresa.

El Departamento de Responsabilidad Social Empresarial apoyado con las áreas operativas del ingenio investiga, dan seguimiento y ejecutan planes de acción para la resolución de estas quejas y reclamos.

Los datos recopilados se utilizan como base para tomar medidas preventivas para futuras incidencias, fortaleciendo así el modelo de gestión comunitaria.

El procedimiento para la gestión y resolución de quejas incluye:



COMUNICACIÓN SOBRE EL PROGRESO 2019

5.5 Higiene y Seguridad en el trabajo



En Corporación Montelimar estamos trabajando para promover una cultura de salud y seguridad para brindar ambientes de trabajo seguro y saludable.

Queremos proteger a nuestros trabajadores de los potenciales peligros que surgen del propio trabajo, por lo que tenemos mapeados e identificados los peligros de todas las actividades de nuestra operación y evaluamos los riesgos de las mismas.

COMUNICACIÓN SOBRE EL PROGRESO 2019

Política de Higiene, Salud y Seguridad en el Trabajo



Esta política es parte integral de la forma en que Corporación Montelimar lleva adelante sus negocios; también se considera esencial para afianzar la sostenibilidad social y ambiental de la organización en el mercado.

Además de esta política, se ha conformado la Comisión Mixta de Higiene y Seguridad del Trabajo según lo normado por la Ley 618: Ley General del Higiene y Seguridad del Trabajo.

Contamos con una Política de Higiene, Salud y Seguridad del Trabajo extensiva a contratistas, clientes, proveedores y visitantes, que tiene como objetivo proteger, prevenir y estimular a trabajar en condiciones seguras, con base en requerimientos legales nacionales y estándares internacionales.



También se cuenta con un Procedimiento de Investigación de Accidentes, para registrar e investigar todos los incidentes, emergencias y problemas en materia de salud y seguridad, con el objeto de minimizarlos o eliminarlos.



COMUNICACIÓN SOBRE
EL PROGRESO 2019
Derechos Humanos

6. DERECHOS HUMANOS



6.1 Declaración de Compromiso con los Derechos Humanos

Para Corporación Montelimar, el activo más importante es su recurso humano, por lo que se trabaja en una serie de acciones y proyectos enfocados en mejorar la calidad de vida de los colaboradores, cuyas bases se encuentran sustentadas en su Declaración de Compromiso con los Derechos Humanos.

Esta declaración implanta el compromiso de Corporación Montelimar para cumplir con la Declaración Universal de Derechos Humanos, el Pacto Internacional de Derechos Civiles y Políticos, sus dos Protocolos Facultativos: el Pacto Internacional de los Derechos Económicos, Sociales y Culturales, y la Declaración de la Organización Internacional del Trabajo relativa a los Principios y Derechos Fundamentales en el Trabajo. Asimismo, se compromete al no consentimiento de abusos o violaciones a lo interno y a lo externo de la organización.

La Declaración se complementa con la Política de Recursos Humanos y el Reglamento Interno de Trabajo, los cuales establecen que la compañía asegurará un tratamiento equitativo y justo para todos los colaboradores, garantizando el respeto de sus derechos humanos.

6.2 Política de Recursos Humanos y Prácticas Laborales

La Política de Recursos Humanos describe el contenido estratégico para la gestión eficaz de los recursos humanos de Corporación Montelimar y sus grupos de interés, sustentada en los principios de:



Todos estos principios permiten que los trabajadores sean actores y beneficiarios en este proceso.

Esta Política, además, está ajustada a la legislación nacional, convenios internacionales suscritos por Nicaragua y convenciones colectivas suscritas con los trabajadores. Por ello, Corporación Montelimar está comprometida a realizar su gestión basada en los siguientes principios:

-  Promover el respeto mutuo, trato justo, la no discriminación y la igualdad de oportunidades de los trabajadores bajo iguales condiciones. (usar ícono de muñequitos/personas)
-  Respetar los principios y convenciones nacionales e internacionales relativos a los derechos de los colaboradores, promoviendo la libre afiliación y organización de los trabajadores. (usar ícono de leyes)
-  Desarrollar mecanismos de comunicación eficaces con los colaboradores que permitan su participación, quejas y sugerencias en el desarrollo de las actividades de la empresa. (usar ícono de buzón sugerencias)
-  Promover y participar en actividades para la erradicación del trabajo infantil y trabajo forzoso. (usar ícono de niños como prohibición)
-  Establecer un sistema de remuneración basado en el precepto "A igual responsabilidad, remuneración equivalente". (usar ícono de dinero)
-  Promover un equilibrio entre la vida profesional y la vida privada de nuestros colaboradores. (usar ícono de carita feliz)
-  Promover condiciones de trabajo seguras y saludables, y fomentar la salud de los trabajadores. (usar ícono de trabajo)

COMUNICACIÓN SOBRE EL PROGRESO 2019

Eliminación de trabajo forzoso y trabajo infantil

Dentro de la Política de Recursos Humanos se establece el compromiso de la compañía a tomar iniciativas y acciones que le permitan prevenir, prohibir y eliminar el trabajo infantil y trabajo forzoso en todas sus actividades.



Asimismo, se compromete a coadyuvar a las iniciativas gubernamentales en la toma de conciencia de la población sobre las consecuencias del trabajo infantil, mediante campañas de sensibilización y fortalecimiento de capacidades en los centros educativos de las comunidades de influencia.



Este es un proceso en el que se ha avanzado mucho, pues el trabajo infantil era en el pasado una práctica muy arraigada en período de zafra en la actividad de cosecha en Nicaragua. Corporación Montelimar ha trabajado tanto con Gerentes de Áreas, Jefes de Zona y administradores de fincas, realizando una supervisión sistemática tanto en el período de cosecha como de siembra.

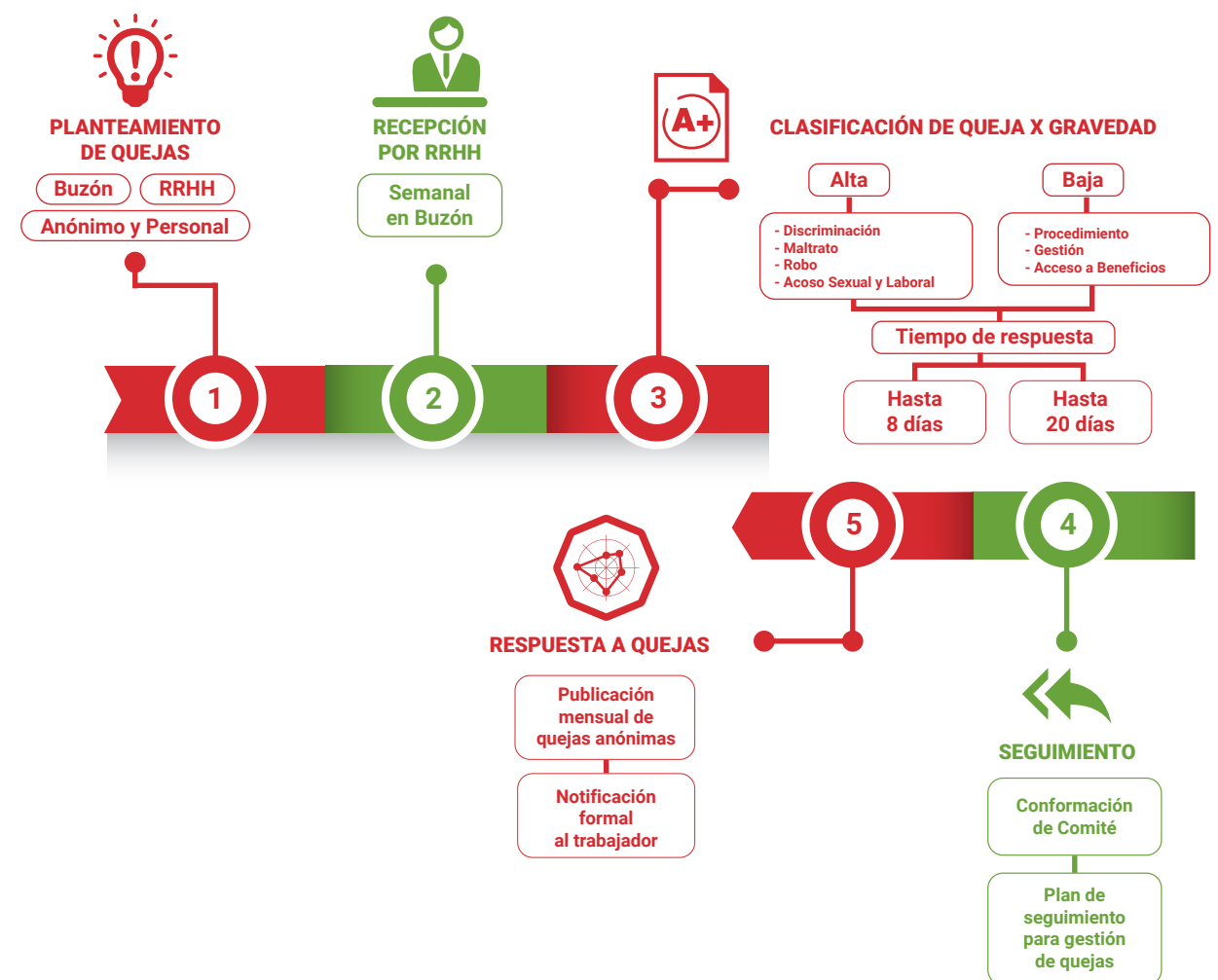


Estas campañas se realizan en alianza con la Asociación TESIS Nicaragua, quienes trabajan específicamente en temas de prevención de violencia infantil y trata de personas.

COMUNICACIÓN SOBRE EL PROGRESO 2019

6.3 Sistema Interno de Quejas y Sugerencias

La compañía cuenta con un Procedimiento para la Administración de Quejas y Sugerencias Internas (colaboradores propios y subcontratados) para promover la protección y el respeto por los derechos humanos.



COMUNICACIÓN SOBRE EL PROGRESO 2019

El departamento de Recursos Humanos es el encargado de recibir, recopilar, analizar, investigar y dar solución a estas quejas, por lo que mensualmente da a conocer las quejas recibidas, en qué temas y las soluciones encontradas.

En el período reportado, el resumen de Quejas Internas fue el siguiente:



COMUNICACIÓN SOBRE
EL PROGRESO 2019

**CONDICIONES
LABORALES**



MONTELMAR



GREEN POWER

Invertimos en el agro para sembrar el futuro

COMUNICACIÓN SOBRE EL PROGRESO 2019

7. CONDICIONES LABORALES



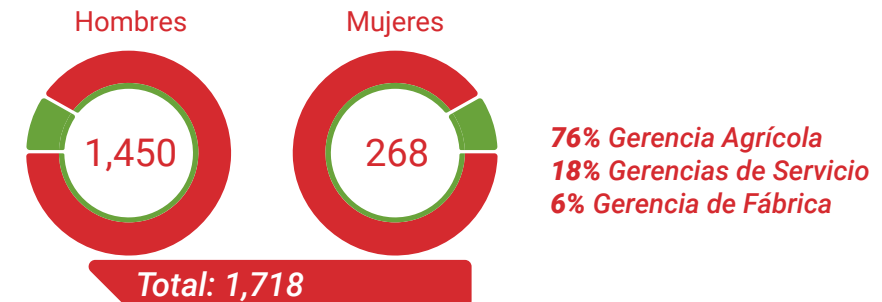
COMUNICACIÓN SOBRE EL PROGRESO 2019

7.1 Fuerza Laboral

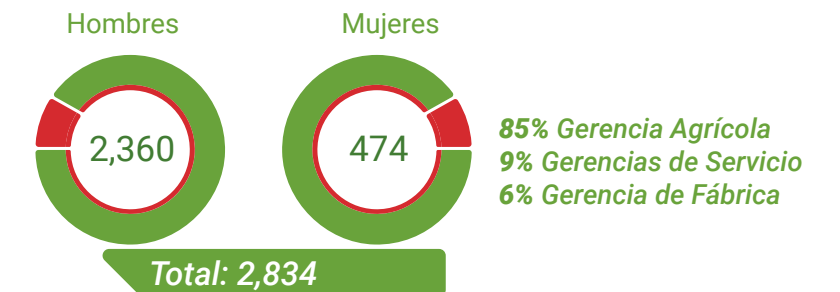
En Corporación Montelimar cumplimos con todos los requerimientos laborales que exige la ley nicaragüense y con los convenios de la Organización Internacional de Trabajo (OIT), así como con una serie de lineamientos internos definidos por la compañía.

La Política de Recursos Humanos es uno de los documentos más importantes de la compañía, que establece un tratamiento equitativo y justo para todos los colaboradores. Por lo tanto, ha definido que todos los puestos de trabajo pueden ser desarrollados tanto por un hombre como por una mujer que cumpla con las competencias para el puesto.

COLABORADORES EN PREZAFRA



COLABORADORES EN ZAFRA



- ✓ 18.6% mujeres
- ✓ 81.4% hombres en pre-zafra
- ✓ 18.87% mujeres
- ✓ 81.13% hombres en zafra
- ✓ 15 personas con discapacidad

7.2 Beneficios

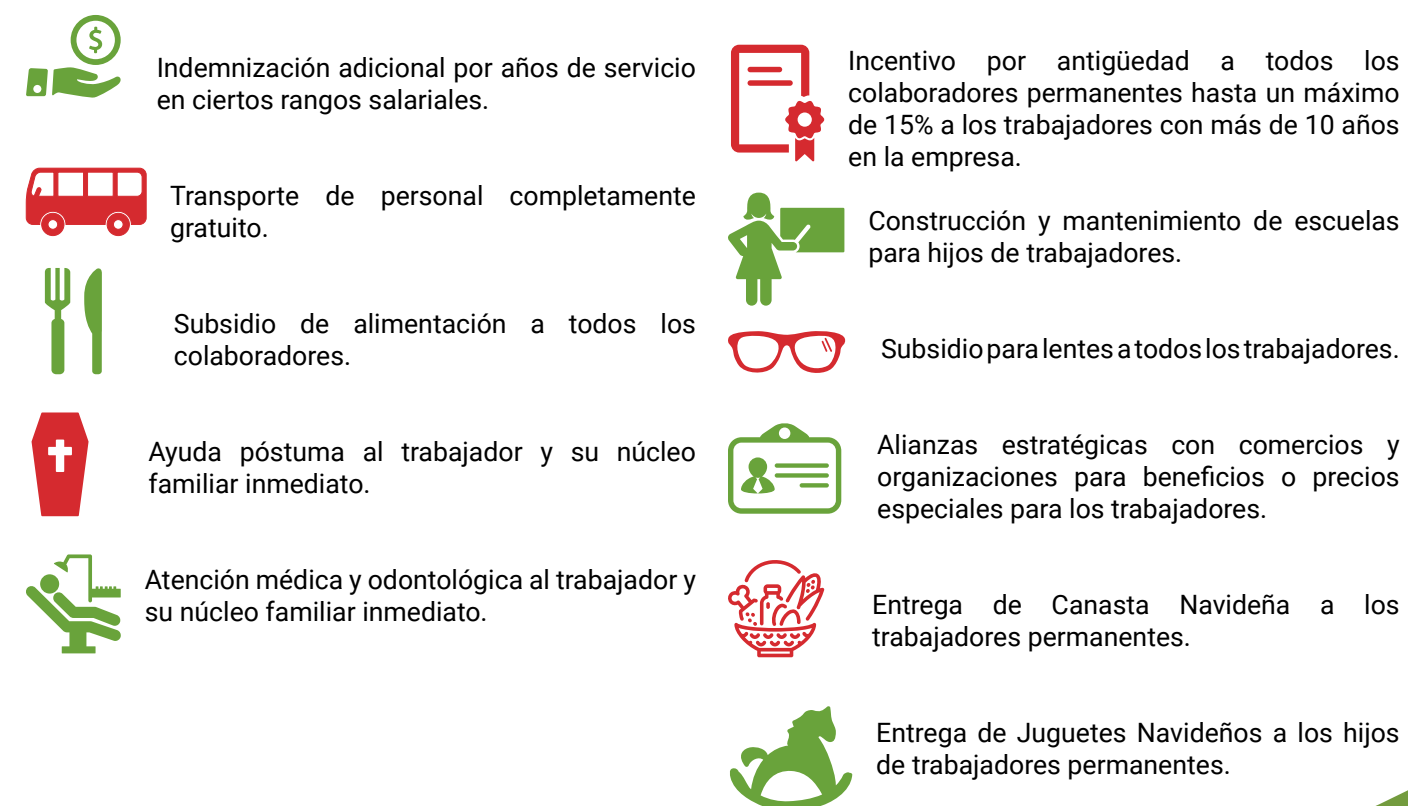
En Corporación Montelimar trabajamos para aportar a que nuestros trabajadores tengan una buena calidad de vida dentro y fuera de la organización, por lo que nos aseguramos de cumplir con todas las prestaciones laborales requeridas por la legislación nicaragüense y algunos beneficios adicionales:



Libertad de Asociación

Desde el año 2011, Corporación Montelimar cuenta con un sindicato legalmente constituido, respetando el derecho de la libre asociación de los colaboradores. Éste es llamado Sindicato Independiente de Trabajadores de Corporación Montelimar (SITRACOM).

En una mesa de diálogo con este sindicato, la compañía ha concertado un Convenio Colectivo, en el que se establecen una serie de beneficios para los colaboradores, que van más allá de los requisitos legales:



COMUNICACIÓN SOBRE EL PROGRESO 2019

A la fecha, 178 colaboradores permanentes están afiliados a SITRACOM, 145 son hombres y 33 son mujeres; el sindicato es miembro de la Confederación de la Agroindustria Azucarera y sus Derivados (CONFETRAYD) desde el 2012.



El Licenciado Carlos Ramírez, Secretario de Asuntos Laborales de SITRACOM y Secretario General de CONFETRAYD expresa que "El ingenio desde el inicio del sindicato ha mantenido una política de puertas abiertas y se ha sentado a negociar un Convenio Colectivo inclusivo y beneficioso para todos los trabajadores – no únicamente los sindicalizados-, mismo que está en constante actualización".



COMUNICACIÓN SOBRE EL PROGRESO 2019

7.3 Capacitación y Desarrollo del Recurso Humano

Comprometidos con el desarrollo y crecimiento profesional de nuestro personal, ejecutamos un Plan de Capacitación Anual con diversos temas generales asociados a la operación y otros más específicos relacionados a las diferentes áreas de la empresa.

Algunos de los temas abordados en el Plan de Capacitación fueron:

- Introducción a la instrumentación
- Manejo seguro de herramientas peligrosas
- Climatización Automotriz
- Manejo seguro de gases comprimidos
- Primeros Auxilios
- Normas de regulación de tránsito
- Norma ISO 9001:2015
- Ley de Alimentos USA
- Buenas Prácticas de Manufactura
- Manejo Defensivo
- Manejo seguro de productos de protección de cultivo
- Metrología
- Brigada de Primeros Auxilios
- Brigada contra incendio



COMUNICACIÓN SOBRE EL PROGRESO 2019

7.4 Motivación y Reconocimiento

Con el objetivo de promover un clima organizacional saludable, se realizan celebraciones de días especiales con los trabajadores. Algunas de estas festividades incluyen:



A la fecha aún no se ha implementado un programa institucional de reconocimiento por evaluación al desempeño, sin embargo, a lo interno de algunas áreas se llevan a cabo actividades para reconocer el esfuerzo y estimular a los colaboradores:

- ✓ Promociones internas
- ✓ Entrega de certificados
- ✓ Almuerzos especiales
- ✓ Celebraciones de áreas
- ✓ Reconocimientos públicos

COMUNICACIÓN SOBRE
EL PROGRESO 2019

Medio Ambiente

COMUNICACIÓN SOBRE EL PROGRESO 2019

8. MEDIO AMBIENTE

 **U\$ 145,711**
Inversión en gestión ambiental

 **4,000,000 m³**
Agua cosechada

 **79%**
Cosecha mecanizada, lo que evita la quema de caña

 **2,000 gls**
Combustible diésel ahorrado

 **2,000 gpm**
Reúso de agua industrial en riego

 **38 MW**
Energía generada a base de biomasa

 **23.82 ha**
Bosques reforestados

 **21,200**
Plantas sembradas

 **6,500**
Plantas donadas para reforestación

COMUNICACIÓN SOBRE EL PROGRESO 2019

Para Corporación Montelimar es un deber que nuestras actividades estén en armonía con el medio ambiente, por lo que cumplimos todos los requisitos legales en materia ambiental e integramos en nuestras operaciones criterios de desarrollo sostenible que garantizan una adecuada gestión, conservación óptima y uso racional de los recursos naturales.

Además de contar con una política ambiental y social, la empresa se rige por las normas de desempeño sobre sostenibilidad ambiental de la Corporación Financiera Internacional (CFI) del Banco Mundial, buscando continuamente evitar y minimizar el impacto ambiental de nuestras operaciones, la mejora de nuestro desempeño ambiental y optimizando el uso de los recursos naturales, a través de un Programa de Gestión Ambiental que incluye:



Durante el período reportado no tuvimos ninguna multa o sanción en temas ambientales.

COMUNICACIÓN SOBRE EL PROGRESO 2019

8.1 Energía

Generamos energía limpia y renovable a partir del bagazo y el rastrojo de caña de azúcar, chips de madera y otros combustibles renovables integrando un proceso de cogeneración que evita la emisión de toneladas de CO2 a la atmósfera.

La energía generada se utiliza para abastecer las necesidades energéticas de nuestra operación y el resto es vendido a la Red Nacional de Interconexión.

210,800 KWh

Generación de Energía



328,741.25 TM

Consumo de Biomasa



COMUNICACIÓN SOBRE EL PROGRESO 2019

8.2 Agua

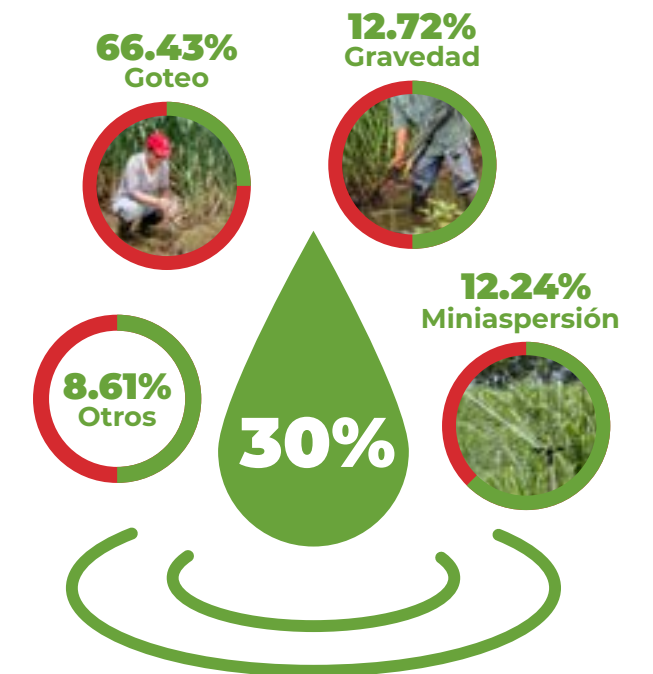
Para la operación de un ingenio azucarero, el agua juega un papel trascendental, siendo uno de los principales recursos utilizados en los procesos agrícolas e industriales, especialmente los procesos de riego de la caña de azúcar.

Dada su importancia, desde hace varios años, venimos realizando diversos esfuerzos para optimizar la utilización de agua y gestionar adecuadamente los efluentes:

- ✓ Instalación de dos torres de enfriamiento en fábrica para recirculación del agua
- ✓ Reutilización del agua industrial para riego agrícola
- ✓ Implementación de sistema de riego por goteo
- ✓ Supervisión de equipos de riego
- ✓ Cosecha de agua
- ✓ Aforo de las fuentes de agua
- ✓ Medición de la humedad del suelo
- ✓ Utilización de tecnologías más eficientes

El fertirriego, al no haber remoción del suelo, contribuye a la NO generación de GEI.

TIPOS DE RIEGO



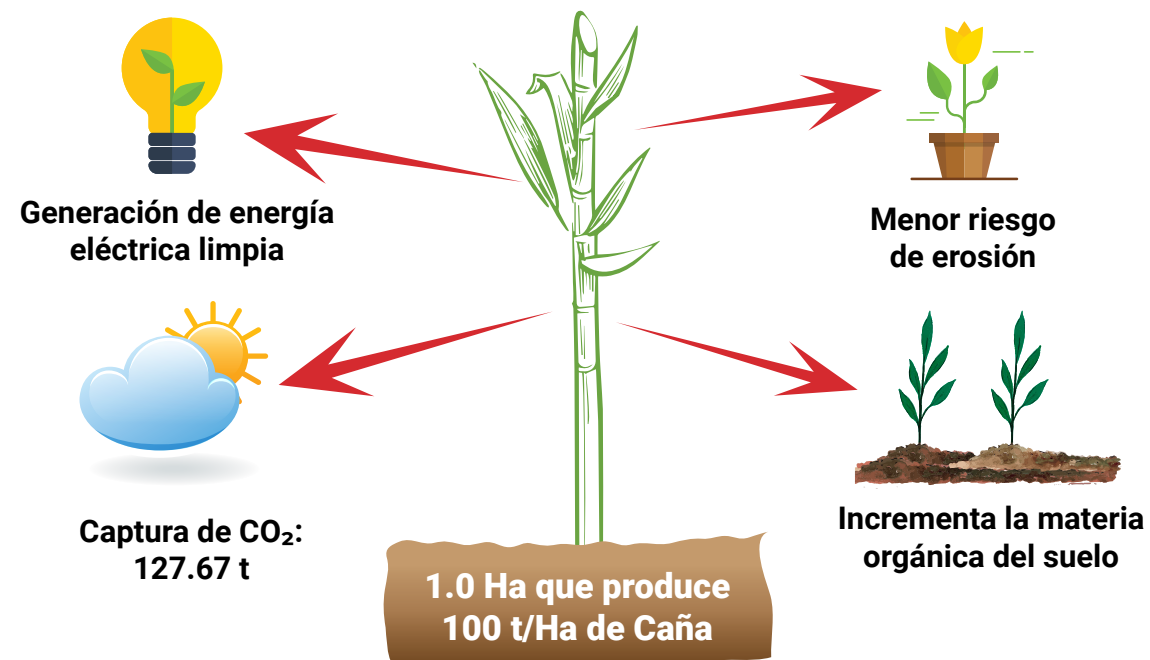
El Riego por goteo representa un 30% de ahorro de agua en relación a los otros sistemas de riego.

8.3 Emisiones

Estamos comprometidos a amortiguar nuestra emisión de gases de efecto invernadero, para lo cual gestionamos diversos controles e implementamos monitoreos constantes de las emisiones generadas en nuestras operaciones.

El cultivo de caña de azúcar es prácticamente neutro y amigable con el medio ambiente pues tiene una relación de 1 a 1 con la producción de GEI vs. toneladas producidas, además que se captura carbono durante la etapa de crecimiento de las plantaciones de caña, que puede ser de 9 a 12 meses.

BALANCE ENERGÉTICO DE LA CAÑA DE AZÚCAR E IMPACTO AMBIENTAL



Sin embargo, en nuestra operación hay fuentes de emisiones de GEI que se derivan de las emisiones por fertilización (Óxido de Nitrógeno, N₂O), combustibles para equipos agrícolas (Dióxido de carbono, CO₂), combustibles para generación de energía (CO₂) y emisiones de efluentes (Metano, CH₄).

Corporación Montelimar desde el año 2013 monitorea la calidad de aire en las zonas de influencia cercanas a nuestra industria, instalando un monitoreo en Masachapa y otro en el Hotel Barceló Montelimar, cuyos resultados demuestran que la calidad de aire para la población cercana a nuestra actividad industrial es óptima.

Como parte del compromiso para reducir emisiones al ambiente por nuestra actividad agrícola, implementamos medidas de ahorro en el transporte de la caña de azúcar, de los campos hacia la industria, lo que nos ha permitido alcanzar una mayor eficiencia al reducir la cantidad de viajes al utilizar mayor número de jaulas por viaje, logrando un ahorro total en el período reportado de 2,000 galones de combustible diésel.

Con este combustible diésel ahorrado, logramos reducir las emisiones en 139.56 toneladas de dióxido de carbono equivalente (21 t CO₂e).

8.4 Manejo Integral de Desechos

El manejo de los residuos no se debe entender únicamente como la recolección y disposición, sino como un proceso más complejo por el que se logra una reducción de los residuos que llegan a su disposición final, de manera tal que se manejen de forma adecuada.

En Corporación Montelimar realizamos el manejo integral de desechos sólidos y líquidos a través de alianzas y convenios con instituciones gubernamentales y empresas privadas dedicadas a tales fines.

Gestión de Residuos Sólidos

Realizamos recolección, separación y reciclaje de los residuos sólidos no peligrosos, y almacenamiento temporal en condiciones seguras de los residuos sólidos peligrosos:

COMUNICACIÓN SOBRE EL PROGRESO 2019

- ✓ Los residuos reciclables son almacenados temporalmente y luego son vendidos a varias empresas autorizadas por MARENA: Reciclanica, Tableco y Nicagreen.
- ✓ Los desechos sólidos peligrosos, son entregados para su reciclaje a empresas autorizadas por MARENA, como ANIFODA y Hanter Metal.
- ✓ Las llantas son reusadas para mejoramiento de caminos y nivelación de terrenos.
- ✓ Los residuos industriales, son reutilizados en actividades del Ingenio: la cachaza se incorpora a los campos agrícolas por su alto contenido de materias orgánicas y nutrientes.



Donamos 242 llantas para ser reusadas en el manejo de taludes en mejoramiento de caminos, para abrevaderos de animales y para relleno de terrenos.



Entregamos a ANIFODA 4,950 unidades de diferentes capacidades desde 1 hasta 20 litros de envases vacíos de agroquímicos para su reúso.

Gestión de Residuos Líquidos

Realizamos monitoreo de la calidad del efluente de fábrica 3 veces por zafra, según lo estipulado por la normativa nacional, para su reúso para el riego de campos de cultivo de caña de azúcar aledaños al plantel central.



80 ha de caña son regadas con estas aguas industriales.

Los únicos residuos líquidos peligrosos que manejamos son los aceites usados provenientes del taller automotriz. Éstos se almacenan temporalmente en condiciones seguras y luego son comercializados a una empresa autorizada recicladora de estos productos, llamada SERTRASA.



Acopiamos 6,710 galones de aceites usados que fueron entregados a SERTRASA para su reutilización.

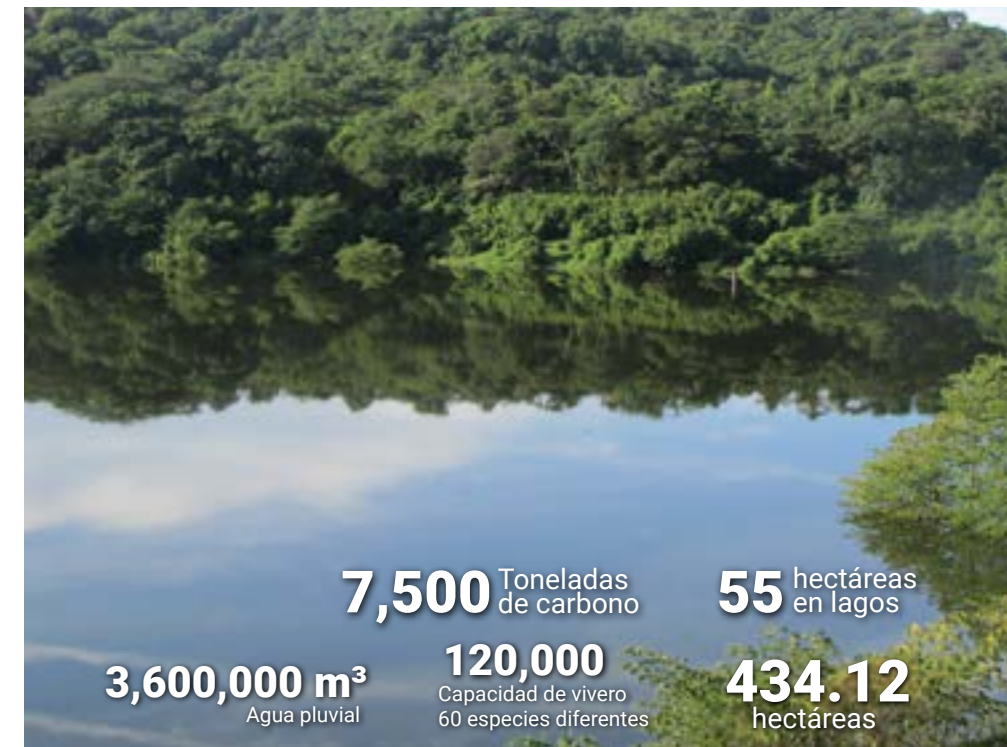


COMUNICACIÓN SOBRE EL PROGRESO 2019

8.5 Conservación de la Biodiversidad (Reserva Natura)



Uno de nuestros proyectos insignia en cuanto a la protección del medio ambiente es la Reserva Natura, un área modelo de gestión ambiental que adquirimos en 2004 para la cosecha de agua pluvial, la conservación del ecosistema del bosque tropical seco y la protección de la biodiversidad de flora y fauna silvestre.



COMUNICACIÓN SOBRE EL PROGRESO 2019

La Reserva Natura:

- ✓ Posee 2 lagos artificiales: Lago La Cerceta de 22 ha y Lago El Lagarto de 33 ha.
- ✓ Ambos lagos cuentan con profundidades promedio de 22 mts.
- ✓ El bosque tiene una capacidad de infiltración de 1 millón de m³.
- ✓ Tiene un vivero con capacidad de producción de diferentes especies de plantas, entre forestales, frutales, ornamentales y medicinales, destinadas a la reforestación en el área misma y en fincas donde el Ingenio realiza sus labores productivas.
- ✓ Especies albergadas: 404 de flora, 400 de hongos, 202 de aves, 160 de insectos, 50 de reptiles, 30 de mamíferos y 10 de anfibios

La Reserva Natura es administrada por la Fundación Nicaragüense para el Desarrollo Sostenible (FUNDENIC-SOS), bajo un Convenio de Colaboración con Corporación Montelimar.

FUNDENIC, además de gestionar el área, con fines educativos y para transmitir el mensaje de conservación, desarrolla dos grandes programas: Ecoescuelas y Ecoempresas, a través de los cuales se desarrollan alianzas público-privadas y se organizan visitas de investigadores científicos, organizaciones, universidades nacionales y extranjeras, empresas, colegios de primaria y secundaria, así como jornadas de voluntariado, alcanzando visitas anuales de hasta 8,000 personas aproximadamente.

El área sirve de referencia y entrenamiento nacional en el manejo de los bienes y servicios ambientales del bosque seco, demostrando que la conservación del bosque es económica, social y ecológicamente sostenible.



COMUNICACIÓN SOBRE EL PROGRESO 2019

8.6 Reforestación



Instituto Nacional Forestal (INAFOR), a quienes les donamos anualmente un aproximado de 6,500 plantas que son utilizadas en proyectos ambientales como la CAMPAÑA NACIONAL DE REFORESTACIÓN que impulsa el Gobierno de Nicaragua.

En el período reportado reforestamos 23.82 ha de bosques donde tenemos presencia.



Con apoyo del vivero de Reserva Natura, producimos y cultivamos plantas de especies propias de bosque seco tropical, de las cuales sembramos alrededor de 11,500 en las diferentes fincas propiedad de la empresa, en áreas de protección y de recargas acuíferas.

Como parte de nuestra responsabilidad ambiental y enmarcados en el cuidado y protección de nuestro medio ambiente, mantenemos convenios con diferentes instituciones gubernamentales, entre ellas, el Ministerio del Ambiente y los Recursos Naturales (MARENA) e

8.7 Estrategias para Reducir el Impacto del Cambio Climático



renovando y reacondicionando los campos de acuerdo sus necesidades:

Proceso de Selección

Para toda nueva siembra o renovación de campos de caña de azúcar, se realiza una evaluación técnica del suelo y el impacto ambiental. Se evalúan las características físicas, químicas y biológicas mediante la construcción de calicatas, las cuales definen la profundidad efectiva del suelo, la presencia de rocas y las labores mecanizadas que deberán hacerse.

Durante el proceso de evaluación se examinan aspectos como: localización, topografía, pendiente del suelo, clima, disponibilidad de agua, cercanía de comunidades, ubicación e infraestructura.



El lograr que nuestra operación y nuestro negocio como tal sean sostenibles depende en gran medida de la calidad de los suelos donde cultivamos la caña de azúcar, de ahí que la conservación de suelos sea de extrema importancia para Corporación Montelimar, ya que se previene la erosión y se recuperan los suelos afectados. Para mejorar la infiltración del agua en los suelos y reducir la erosión, se realizan una serie de actividades:

- Terrazas de base ancha.
- Acequias de ladera.
- Zanjas de infiltración.
- Surcos en curvas a nivel y a desnivel.

1,425 ha el área con mediana pendiente en el ingenio (4%-8% de pendiente)

A través de diversas actividades, evaluamos las necesidades de los suelos en todo el proceso de cultivo,

Plan de Uso

El equipo de ingeniería agrícola es responsable de todas las actividades destinadas a la adecuación de los campos, de manera que puedan aprovecharse de forma eficiente y sostenible.

Se realizan levantamientos topográficos planialtimétricos para definir red de drenaje, dirección de surcos, necesidad de construcción de estructuras de conservación de suelo y red de caminos de acceso.

Preparación de Suelos

Se utilizan diferentes medidas de mitigación como la incorporación de Residuos Agrícolas de Cosecha (RAC) al suelo, cachaza, y en los últimos años se ha incrementado el uso de cosecha mecanizada en verde que ayuda a la conservación de la humedad y aporte de materia orgánica al suelo.

Incorporamos hasta 4 ton por ha de RAC y durante la zafra, se pueden dejar en el campo hasta 22 000 ton de este material.

Aplicamos cachaza en 50 ha.

8.8 Aplicación de Productos Protectores de Cultivo y Manejo Integrado de Plagas

Una parte de los Residuos Agrícolas de Cosecha (RAC) son dejados en campo, los cuales proporcionan cobertura que permite una mejora en la conservación de humedad del suelo.

La gama de productos protectores de cultivo que se utiliza está verificada y aprobada por autoridades nacionales para su uso en el cultivo de caña de azúcar, además de ser en su totalidad moderados y/o poco peligrosos.

El Manejo Integrado de Plagas (MIP) está referido a un sistema de manejo de poblaciones de plaga, que utiliza más de una técnica compatible entre sí para reducir dichas poblaciones, es decir combina e integra métodos culturales, físicos, etológicos y químicos.

La toma de decisión para aplicar un control químico se basa en umbrales de población de plaga presentes en el campo, por lo tanto se realizan constantemente muestreos para monitorear la dinámica en el tiempo de la plaga.

Con todas estas medidas se favorecen los controles naturales.

COMUNICACIÓN SOBRE EL PROGRESO 2019

9. ANTICORRUPCIÓN

Corporación Montelimar definió su Código de Ética y Conducta Empresarial, en el que se exponen los valores y principios empresariales establecidos por la compañía, contribuyendo a implementarlos en forma continua a través del establecimiento de ciertas normas mínimas de comportamiento no negociables, para evitar complicidad con actos de corrupción o que puedan violar los derechos humanos.

El Código es aplicable a todos los colaboradores de la empresa, independientemente de su nivel jerárquico y ubicación geográfica y establece que los colaboradores deben pedir asesoramiento en caso de tener alguna duda en una situación determinada, ya que la responsabilidad absoluta de cada empleado es hacer lo correcto, responsabilidad que no puede delegarse.

Además de guiarse siempre por su Misión, Visión y Valores, los colaboradores deben actuar de acuerdo a los siguientes principios básicos:

- ✓ Evitar cualquier conducta que pueda dañar o poner en peligro a Corporación Montelimar o a su reputación.
- ✓ Actuar legal y honestamente.
- ✓ Respetar los derechos humanos.

Evitar cualquier conducta que pueda dañar o poner en peligro a Corporación Montelimar o a su reputación.



Actuar legal y honestamente.

Respetar los derechos humanos



Durante la zafra 2018-2019 no se reportaron eventos relacionados a corrupción en la empresa.

COMUNICACIÓN SOBRE EL PROGRESO 2019 ANTICORRUPCIÓN

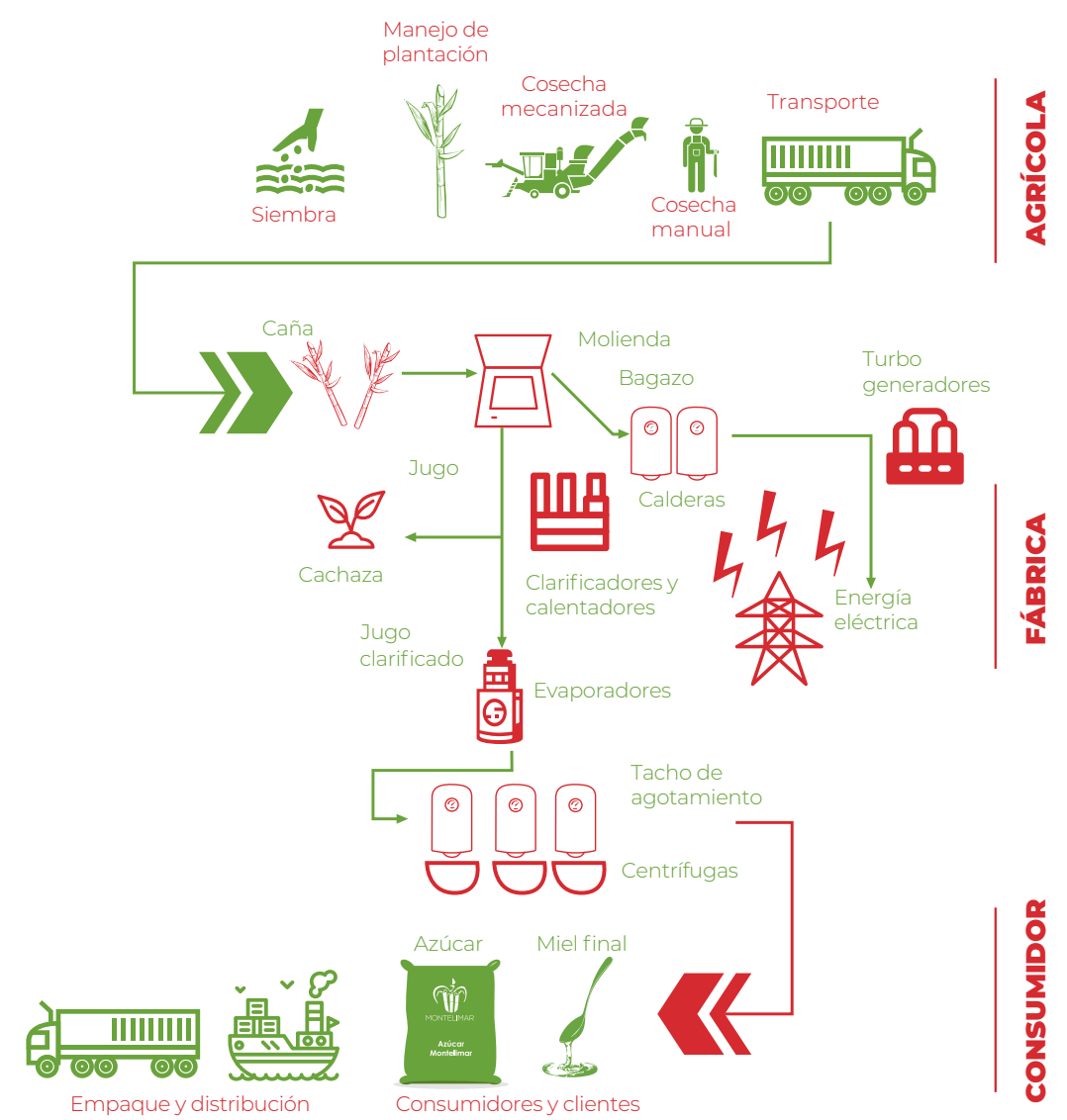
COMUNICACIÓN SOBRE EL PROGRESO 2019



COMUNICACIÓN SOBRE EL PROGRESO 2019

NUESTROS PRODUCTOS

10. NUESTROS PRODUCTOS



Invertimos en el agro para sembrar el futuro

COMUNICACIÓN SOBRE EL PROGRESO 2019

10.2 Certificaciones

ISO 9001:2015, SISTEMA DE GESTIÓN DE LA CALIDAD, una decisión estratégica para una organización que le puede ayudar a mejorar su desempeño global y proporcionar una base sólida para las iniciativas de desarrollo sostenible.

BUENAS PRÁCTICAS AGRÍCOLAS (BPA), que establece el primero de los requisitos básicos para la implementación de los sistemas que aseguran la inocuidad de los productos y subproductos de origen vegetal en campo, centros de acopio, plantas empacadoras y procesadoras de productos de origen vegetal.

KOSHER, que establece que los productos producidos por Ingenio Montelimar son los alimentos que se preparan de acuerdo a normas dietéticas judías, las cuales son permisibles para el consumo, puesto que cumplen con los requisitos de la dieta de la Biblia Hebrea.

HALAL, el cual es el un procedimiento técnico mediante el cual se verifica y acredita que el contenido y proceso de manufactura de un producto están de acuerdo con lo establecido en la normativa islámica respecto de lo que es lícito (Halal) e ilícito (Haram).



COMUNICACIÓN SOBRE EL PROGRESO 2019

10.3 Clientes y Mercados Servidos



13%

Corporación Montelimar S.A. / Ingenio Montelimar



38%

Ingenio SER San Antonio

Grupo Pantaleon / Ingenio Monte Rosa

36%

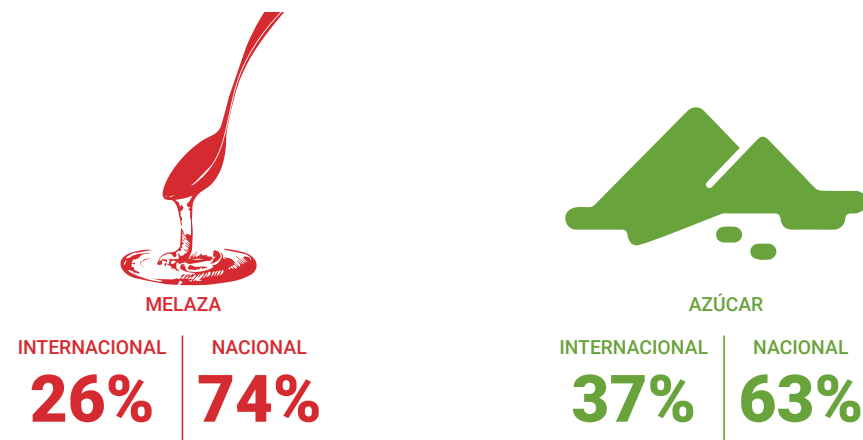
13%

Compañía Azucarera del Sur S.A. / Ingenio Benjamín Zeledón

COMUNICACIÓN SOBRE EL PROGRESO 2019

COMUNICACIÓN SOBRE EL PROGRESO 2019

Distribución por tipo de mercados: producción total MONTELIMAR



Cientes: producción total MONTELIMAR



Países donde se comercializa el producto



10.4 Proveedores

Corporación Montelimar adquiere materiales y servicios de diversos proveedores locales, nacionales e internacionales.

Para el período 2018-2019, se realizaron un 76% de las compras nacionalmente en comparación con el 24 % de las compras internacionales.

10.5 Impacto Nutritivo del Azúcar

¿Qué es el azúcar?



Los azúcares son los componentes básicos de los carbohidratos. Se clasifican químicamente según la cantidad de unidades de azúcar que contienen. El término "azúcares" se usa convencionalmente para definir los mono y disacáridos en los alimentos (también conocidos como azúcares totales).

"Azúcar" se refiere a la sacarosa, un carbohidrato que se encuentra naturalmente en la mayoría de las frutas y verduras. La sacarosa es el principal producto de la fotosíntesis, un proceso natural que permite a las plantas convertir la luz solar en energía.

La sacarosa es el azúcar más abundante que se encuentra en la naturaleza, y se encuentra en grandes cantidades en la caña de azúcar y la remolacha azucarera, que se utilizan para producir azúcar para su uso en productos alimenticios. Ya sea que se produzca a partir de caña o remolacha, el resultado es el mismo: azúcar pura.

El proceso de extracción y purificación de azúcares de la caña de azúcar y la remolacha azucarera permite la producción de una gran variedad de azúcares. Los azúcares pueden diferir en color, sabor, dulzura y tamaño de cristal. Cada una de estas características permite una variedad de funciones en los productos alimenticios, proporcionando un sabor dulce.

El azúcar ha sido parte de nuestra dieta durante miles de años. Los azúcares son carbohidratos que proporcionan energía para el cuerpo. El azúcar más común en el cuerpo es la glucosa que su cerebro, que órganos principales

y músculos necesitan para funcionar correctamente. Algunos azúcares se encuentran naturalmente en los alimentos (por ejemplo, frutas, verduras y leche), mientras que otros se utilizan durante el procesamiento y la cocción.

El cuerpo no distingue entre los diferentes tipos de azúcar y los desdobra de la misma manera. Por ejemplo, la sacarosa en una manzana se descompone exactamente de la misma manera que la sacarosa en tu taza de azúcar. Los usos y beneficios del azúcar son varios:

- Representa una importante fuente de energía para el cuerpo.
- Es un ingrediente fundamental en la preparación de comida, contribuyendo al sabor y textura de las mismas.
- Tiene usos médicos; puede ayudar a prevenir la deshidratación.
- Fortificada con Vitamina A, el azúcar contribuye al correcto desarrollo y crecimiento en niños. Corporación Montelimar fortifica el azúcar para consumo humano con Vitamina A.
- Usos industriales para la fabricación de otros productos, desde mieles hasta cemento.

Sabías que?

Azúcar	4 kcal/g
Proteínas	4 kcal/g
Grasas	9 kcal/g
Alcohol	7 kcal/g



1 cucharadita de azúcar 4 g
1 cucharadita de azúcar 16 kcal



INGENIO
MONTELIMAR

COMUNICACIÓN SOBRE EL PROGRESO 2019

11. EVENTOS CON PRESENCIA CORPORATIVA

Corporación Montelimar participa en eventos importantes del sector empresarial para interactuar con actores clave que nos permitan gestionar nuestra "licencia de buen vecino" para las operaciones de producción de azúcar, melaza y energía.

A continuación presentamos las actividades más relevantes del período 2018-2019.

11.1 Feria Ambiental Compañía Cervecera de Nicaragua



En septiembre 2018, en conjunto con el equipo de trabajo de FUNDENIC, cómo parte de la promoción ambiental y presentación de los modelos de conservación en Reserva Natura, Corporación Montelimar participó en la Feria Ambiental que la Compañía Cervecera de Nicaragua realiza año con año, con el objetivo de dar a conocer diferentes modelos que las empresas promueven para conservar el medio ambiente.

Durante la feria se presentó el modelo único de Reserva Natura, propiedad de Corporación Montelimar, bajo el lema "Somos Agua, Bosque y Biodiversidad":

- ✓ Más de 1,260 especies conservadas,
- ✓ Más de 3.6 millones de m3 de agua cosechada
- ✓ Más de 7,500 toneladas de carbono fijado

COMUNICACIÓN SOBRE EL PROGRESO 2019 EVENTOS CON PRESENCIA CORPORATIVA

COMUNICACIÓN SOBRE EL PROGRESO 2019

11.2 Jornada de Reforestación por las Aves Migratorias

Con la participación de 205 personas, el 27 de octubre 2018, se realizó en Reserva Natura una Jornada de Reforestación bajo el lema "Uniendo nuestras voces para la conservación de las Aves".

Durante un acto de apertura, el Dr. Jaime Incer Barquero, Presidente de FUNDENIC, brindó las palabras de bienvenida, recalcó la importancia de la reforestación para enfrentar el cambio climático y la valoración de las especies endémicas de la zona, motivando a todos los participantes del evento en el cuidado y la protección del bosque para la producción de oxígeno y regulación del clima.

Para garantizar el éxito de la actividad y alcanzar una reforestación efectiva, se consideraron diversos aspectos técnicos asociados a las características y nutrientes del suelo, así como la interacción de la flora actual con las nuevas especies a plantar.

Con el aporte de todos los voluntarios que asistieron al evento se lograron reforestar 1,300 plantas propias del bosque seco, entre ellas: carao, laurel, cedro, quebracho, roble, ojoche, Panamá, nacascolo, ceiba, madroño, caoba, guapinol, entre otras.

Todas las especies sembradas son producidas en el vivero forestal de Reserva Natura, donde se siembran las semillas con los nutrientes más adecuados y en las mejores condiciones.



Cabe mencionar que los árboles son la fuente primordial de los ecosistemas:

- Favorecen la presencia de agua y la recarga de los mantos acuíferos.
- Conservan la biodiversidad y el hábitat.
- Protegen el suelo, regulan la temperatura y disminuyen los niveles de ruido.
- Sirven de materia prima (alimento, medicinas).
- Dan albergue y refugio a toda la vida silvestre, tanto autóctona como migratoria del país.

La actividad es una iniciativa de Reserva Natura, FUNDENIC-SOS y Corporación Montelimar con el apoyo de Hotel Hyatt Place, Casa Pellas, Manuquinsa, Ecohuertos Nindirí y la Red de Jóvenes por el Agua.

Con este tipo de iniciativas, Corporación Montelimar consolida su compromiso con el medio ambiente a través de su proyecto insignia que es Reserva Natura.

COMUNICACIÓN SOBRE EL PROGRESO 2019

11.3 Panel Comunicación Responsable para Gestión de la RSE

En el mes de noviembre 2018, la Unión Nicaragüense para la Responsabilidad Social Empresarial (uniRSE), realizó el Panel de Comunicación Responsable para la Gestión de la Responsabilidad Social donde participaron empresas miembros de la organización.

El objetivo del taller fue propiciar un espacio de debate e intercambio de experiencias entre empresas y organizaciones para motivar acciones en el ámbito de la comunicación responsable, para que desde su gestión con los diferentes grupos de interés contribuyan a la gestión responsable de las organizaciones.

En el panel se contó con la participación de Gildan, Walmart de México y Centroamérica, Cargill y Café Las Flores; Corporación Montelimar participó como invitado especial para presentar su modelo de RSE.



11.4 Entrega Premios Azúcar 2018

Al finalizar cada año, como cierre de todas sus actividades, el Comité Nacional de Productores de Azúcar de Nicaragua (CNPA), realiza un evento para reconocer la excelencia académica y promover el arte y la creatividad en niños y adolescentes.

En este evento que se llevó a cabo en diciembre 2018, se realizó la entrega del premio "Dulzura a la Excelencia Académica" a los mejores bachilleres de las zonas de influencia de cada ingenio azucarero.

En esta ocasión, la alumna Karen del Carmen Largaespada Zavala del Colegio Público El Caimito, municipio de Villa El Carmen, zona de influencia de Corporación Montelimar fue galardonada como la mejor alumna, otorgándole un premio en efectivo y una computadora portátil.

Durante la misma actividad se hizo entrega de los premios del Concurso de Dibujo "Mi Medio Ambiente", enfocado en sensibilizar y fomentar entre los estudiantes de educación primaria la importancia del cuidado y preservación de los recursos naturales.

COMUNICACIÓN SOBRE EL PROGRESO 2019

A cada uno de los 12 alumnos reconocidos se le entregó una mochila con libros y útiles escolares; de la zona de influencia de Corporación Montelimar recibieron premios 3 estudiantes, todos del Colegio Público Montelimar:



- ✓ Maynor Abelino Celis Martínez, Escuela Rafaela Herrera, dibujo Mi Escuela, mi casa y mi comunidad limpia.
- ✓ Elmer José Selva López, El Hornito, dibujo Cuidemos nuestro medio ambiente.
- ✓ Enoc Gamaliel Gutiérrez Olivas Escuela El Apante dibujo Cuidemos y protejamos el medio ambiente.

Asimismo, a cada zona se le obsequió una computadora de escritorio para uso de la escuela que presentó el mejor dibujo; siendo el Colegio Público Rafaela Herrera, representado por la Lic. Beyris Gutiérrez, su directora, quien recibió el premio.

11.5 VII Conteo Mesoamericano de Murciélagos “Los murciélagos necesitan amigos”

Con la participación de más de 70 personas entre, estudiantes, investigadores expositores y público en general, se realizó el VII Conteo Mesoamericano de Murciélagos 2018: “Los murciélagos necesitan amigos”, organizado por el Programa de Conservación de Murciélagos de Nicaragua (PCMN) y que se llevó cabo en el mes de diciembre 2018 en Reserva Natura.

Corporación Montelimar se unió a esta fiesta de sensibilización, junto a otras empresas que apoyan iniciativas de conservación de estos aliados nocturnos. En el encuentro que duró 3 días se lograron reportar tres especies de quirópteros nuevas para Reserva Natura.



COMUNICACIÓN SOBRE EL PROGRESO 2019

11.6 Conferencia Panel “Sostenibilidad Ambiental del Recurso Hídrico en Nicaragua”

En el mes de marzo 2019, la Fundación para el Desarrollo Sostenible (FUNDENIC), la Unión Nicaragüense para la Responsabilidad Social Empresarial (uniRSE), Heifer International y el Centro de Producción Más Limpia, con el objetivo de promover iniciativas ambientales sostenibles en cuanto a la conservación del recurso hídrico en Nicaragua desde la perspectiva de la empresa privada, organizaciones y comunidad, a través de la exposición de la experiencia tanto de la empresa como de los protagonistas de la práctica, realizó la Conferencia Panel “Sostenibilidad Ambiental del Recursos Hídrico en Nicaragua.

A través de dicho evento las empresas y organizaciones participantes hicieron un llamado a la acción y a promover sinergias entre todos los sectores para conservar el recurso hídrico de manera sostenible.

Durante la Conferencia Panel, se dio una Charla Magistral sobre el Uso Sostenible del Recursos Hídrico que estuvo a cargo del Lic. Gustavo Martínez, Gerente de Proyectos de FUNDENIC. Asimismo, se llevó a cabo un Panel de Discusión sobre Sostenibilidad Ambiental del Recursos Hídrico una perspectiva desde la Empresa, Organización y Comunidad, donde se expuso sobre el carácter estratégico de la gestión ambiental en la empresa y organización, las iniciativas que las empresas y organizaciones están desarrollando para la conservación del recurso hídrico, el impacto de las iniciativas en los protagonistas y comunidad, la sostenibilidad de las iniciativas y la importancia de las alianzas, así como los retos que tiene la empresa privada, las organizaciones



y los comunitarios en la gestión sostenible del recurso hídrico.

En la actividad se contó con la participación de Corporación Montelimar y Compañía Cervecera de Nicaragua quienes dieron a conocer sus iniciativas de Uso Sostenible del Recursos Hídrico:

- ✓ Reserva Natura, bajo un modelo de conservación de bosque y cosecha de Agua, a cargo del Ing. Víctor Marroquín, Superintendente de Producción Agrícola en Corporación Montelimar. S.A.
- ✓ Compensación de la Huella Hídrica, bajo un modelo de pago por Servicios Ambientales, a cargo del Ing. Ernesto Narváez, Gerente de Calidad, Seguridad y Sostenibilidad en Compañía Cervecera de Nicaragua, S.A.

COMUNICACIÓN SOBRE EL PROGRESO 2019

11.7 Presentación Ecología y Desarrollo Sostenible: Libro Flórula de la Reserva Natura

Fundación Uno, FUNDENIC, Corporación Montelimar y Reserva Natura, realizaron en abril 2019 la presentación sobre Ecología y Desarrollo Sostenible como parte de la Responsabilidad Ambiental Nacional dirigida a la producción y conservación del agua y los bosques en Nicaragua.



Reserva Natura, propiedad de Corporación Montelimar, es un modelo de gestión público-privada de vital importancia para promover el concepto de sostenibilidad de los recursos naturales en relación con la producción agropecuaria, la industria, educación ambiental, investigación científica y ecoturismo, como medidas de adaptación ante los impactos evidentes del cambio climático.

Durante el evento se realizó la proyección del nuevo aporte a la investigación el libro ilustrado "Flórula de la Reserva Natura." por el Dr. Ricardo Rueda; el cual documenta la riqueza de especies de la flora de la Reserva Natura, además es una recopilación de 303 especies, 240 géneros y 85 familias.

Con este documento se pretende motivar a estudiantes y profesores de todos los niveles, turistas, ambientalistas, investigadores, al estudio de las plantas para su conservación y uso sostenible.

En Corporación Montelimar promovemos la responsabilidad social y ambiental como un ADN empresarial, por eso queremos que Reserva Natura sea una inspiración para otras empresas que puedan replicar el modelo en otras partes del país y del mundo para que todos demos un granito de arena a la conservación sostenible del medio ambiente.

"La Flórula de la Reserva Natura" es la muestra de lo único y especial que es este hermoso lugar donde literalmente florece la naturaleza.

COMUNICACIÓN SOBRE EL PROGRESO 2019

11.8 Primer Simposio "Desafíos ambientales desde la comunicación responsable"



Las ponencias estuvieron a cargo de la Lic. Adelayde Rivas, Directora de SET NET COMMUNICATIONS; Lic. Reyna Ríos, Directora de Reserva Natura; Lic. Fabio Buitrago, Director de Flora y Fauna Internacional; Lic. Marvin Torrez, Especialista en Cambio Climático; y como invitada especial se contó con la participación desde Costa Rica la Coordinadora del Centro Climatológico Nacional de Alta Tecnología, Irina Katchan, quien impartió una charla magistral sobre "Variabilidad y Cambio Climático y sus impactos en el sector agropecuario y seguridad alimentaria".

Desde el 2018, Corporación Montelimar junto a más de 10 organizaciones nacionales forma parte de la Comisión Ambiental de la Unión Nicaragüense para la Responsabilidad Social Empresarial (uniRSE).

Desde esta plataforma se unen esfuerzos para realizar diversas actividades para sensibilizar y concientizar sobre la importancia de cuidar y proteger el medio ambiente.

En el mes de junio 2019 se realizó el 1er Simposio "Desafíos ambientales desde la comunicación responsable", cuyos objetivos fueron dar a conocer detalles sobre comunicación y conservación, las fuentes de información regionales más confiables para estos temas, cómo los comunicadores sociales pueden contribuir desde su experiencia y trabajo a la educación ambiental.



COMUNICACIÓN SOBRE EL PROGRESO 2019

11.9 Primer Congreso Alianzas para la Gestión Sostenible de los Recursos Naturales



Costa Rica; así como el Master Fabio Buitrago, Director de Fauna y Flora Internacional y organizaciones miembros de la comisión ambiental, quienes compartieron sus experiencias y buenas prácticas ambientales desde la gestión de sus organizaciones y empresas.

Corporación Montelimar forma parte de esta Comisión Ambiental de unIRSE junto al Centro de Producción más Limpia de Nicaragua (CPML-N); Red de Agua y Saneamiento de Nicaragua, (RASNIC); Gildan, Loto de Nicaragua, Hanter Metals, Manuquinsa, Grupo Terra, Heifer Internacional, Fundenic SOS, Global Water Partnership, Set Net Comunicaciones, ANIFODA.

El 04 de junio 2019, la Comisión Ambiental de unIRSE conmemoró el Día Mundial del Medio Ambiente, organizando el Primer Congreso "Alianzas para la Gestión Sostenible de los Recursos Naturales" con el objetivo de aprender, sensibilizar, conversar y reflexionar sobre los principales desafíos y oportunidades en temas ambientales en los que se debe trabajar para la conservación, restablecimiento y uso sostenible de los recursos naturales y contribuir así con la agenda 2030 para el desarrollo sostenible.

El evento fue todo un éxito y contó con la participación de más de 230 personas, entre empresas, organizaciones, cooperación y profesionales en la materia, quienes pudieron participar en conferencias magistrales en temas de Cambios Climáticos y Contaminación en las Fuentes Hídricas, tales como "Variabilidad y Cambio Climático y sus impactos en el sector agropecuario y alimentario", por la Dra. Irina Katchan, Directora del Observatorio Climatológico del Centro Nacional de Alta Tecnología de



COMUNICACIÓN SOBRE EL PROGRESO 2019

11.10 Jornada de Reforestación y Limpieza en el Día Mundial del Medio Ambiente



El 05 de junio 2019, Corporación Montelimar se unió a la celebración del Día Mundial del Medio Ambiente que realizó Walmart de México y Centroamérica con una jornada de voluntariado que permitió limpiar y sembrar 1,000 árboles, los cuales aportarán a la restauración de los ecosistemas del Bosque Seco en la Reserva Natura.

Esta área constituye un esfuerzo de restauración ecológica del bosque seco tropical en el Pacífico Sur de Nicaragua, con un área de 434.5 hectáreas de bosque que brindan albergue a más de 1,260 especies de flora y fauna, y forma parte de una cuenca hidrográfica que infiltra y cosecha 3,600,000 m³ de agua pluvial proveniente de las laderas de las Sierras de Managua, con drenaje natural hacia las costas del Océano Pacífico.

11.11 Feria de la Tierra 2019

Desde hace varios años, Corporación Montelimar mantiene una estrecha relación con la Plataforma Ambiental Permanente Feria Nacional de la Tierra, la principal plataforma intersectorial sobre la Exposición, Gestión y el Debate para el desarrollo de buenas prácticas ambientales de Nicaragua, lo que ha permitido participar activamente en diferentes iniciativas para promover el cuidado y la protección al medio ambiente.

Ferias y Foros Interactivos

Anualmente, la empresa participa en la Feria Nacional de la Tierra, un espacio en el que convergen diversas organizaciones para compartir los proyectos que ejecutan



COMUNICACIÓN SOBRE EL PROGRESO 2019

en pro del medio ambiente y las buenas prácticas en gestión ambiental integral.

Estas exhibiciones tienen un lema que cambia año con año, lo que permite destacar proyectos o programas específicos asociados a dicha temática.



En 2018 debido a la situación socio-política de Nicaragua no se realizó Feria de la Tierra, retomándose la actividad en junio 2019, siendo la XVIII Feria Nacional de la Tierra, con el lema "Unidos por la Biodiversidad", durante la cual se presentó a Reserva Natura como un modelo único de conservación de bosque, biodiversidad y cosecha de agua, así como las iniciativas para promover el ecoturismo en la Reserva Natura.

Además de comunicar su gestión, durante estos encuentros se realizan foros interactivos con especialistas de las empresas participantes y Corporación Montelimar aprovecha este espacio para concientizar y sensibilizar a estudiantes y público en general sobre la importancia del cuidado al medio ambiente.

Cápsulas Ecológicas

En coordinación con el Club de Jóvenes Ambientalistas y el Departamento de Comunicación de la Plataforma Permanente Feria Nacional de la Tierra, se producen Cápsulas Ecológicas en formato audiovisual con una duración aproximada de 1 minuto, con el objetivo de compartir las mejores prácticas en temas ambientales a través de diversas plataformas web y redes sociales.

Entre 2018 y 2019, Corporación Montelimar donó US\$ 7,500 dólares para apoyar las actividades de la Plataforma Permanente Feria Nacional de la Tierra.



COMUNICACIÓN SOBRE EL PROGRESO 2019

11.12 Presentación Guía Sectorial: Energías Renovables aportando a la Sostenibilidad



La Unión Nicaragüense para la Responsabilidad Social Empresarial (uniRSE) en alianza con la Asociación de Renovables de Nicaragua y el Centro de Producción más Limpia de Nicaragua, presentaron la Guía Sectorial: Energías Renovables Aportando a la Sostenibilidad.

Esta guía que tiene como objetivos: fortalecer las capacidades de las empresas del sector y sus partes interesadas encaminado a una estrategia basada en las tres dimensiones del Desarrollo Sostenible: Económico-Social-Ambiental; aportar a la rentabilidad y competitividad de las empresas del sector basados

en una gestión socialmente responsable y promover objetivos estratégicos alcanzables para las empresas del sector en alianza con sus partes interesadas.

Corporación Montelimar participó en la elaboración de la guía y durante el evento realizado el 17 de junio 2019, el Ing. Osman Meléndez, Jefe de Energía de Cogeneración Green Power, empresa hermana de Ingenio Montelimar, compartió todas las iniciativas que se llevan a cabo para la protección del medio ambiente desde la generación de energía limpia.

COMUNICACIÓN SOBRE EL PROGRESO 2019

11.13 1er. Encuentro Mujeres de Cambio: Empresarias, Emprendedoras y Líderes



El 19 de junio 2019, se realizó el 1er. Encuentro Mujeres de Cambio: Empresarias, Emprendedoras y Líderes, promovido por el Fondo Centroamericano de Mujeres (FCAM) en alianza con la Red de Empresarias de Nicaragua (REN), Voces Vitales, Agora Nicaragua, uniRSE y Trocaire.

Corporación Montelimar fue invitada a participar en este evento y fue representado por la Lic. Varinia Esther Herrera, Jefe de RSE y Comunicación, quien expuso desde su perspectiva sobre el valor que se le está dando a la mujer dentro de las empresas en diversos cargos y cómo se han venido abriendo espacios para dar voz al género femenino como parte de la responsabilidad social de las empresas.

La actividad culminó con una disertación de la Coach de Innovación y Resiliencia, Virginia Lacayo, quien motivó al auditorio a "dejar atrás todas aquellas creencias limitantes que no nos permiten alcanzar las metas".



COMUNICACIÓN SOBRE
EL PROGRESO 2019
NUESTROS RESULTADOS

12. Nuestros Resultados

Año con año, con la puesta en marcha de diferentes proyectos y actividades alineados a la filosofía organizacional de la empresa se han alcanzado diversos logros tanto en el ingenio como en la cogeneradora de energía.

A continuación, se presenta un resumen de los resultados obtenidos en el período 2018-2019:

- Se inició un proceso de actualización documental bajo la norma ISO 9001:2015, con el objetivo de alcanzar un sistema de gestión empresarial que incluya no solamente a todos los procesos de la empresa sino también los temas más relevantes para alcanzar la filosofía organizacional. En este sentido la actualización del sistema integra objetivos de calidad, inocuidad, sostenibilidad, medio ambiente, salud y seguridad ocupacional; esto refuerza una vez más la cultura institucional basada en la mejora continua para alcanzar la satisfacción de nuestros clientes.
- Se actualizaron la política de calidad y los valores corporativos, enfocando la prioridad la seguridad de los colaboradores y otras partes interesadas.
- Obtuvimos una molienda efectiva, alcanzando un promedio de 4,021 toneladas métricas por día.
- Se produjeron 1,218,000 sacos de azúcar, cumpliendo el reto de mantener una cifra alta de

producción, demostrando así el compromiso de calidad de todos los procesos de la compañía y satisfaciendo las necesidades y expectativas de nuestros clientes.

- En Cogeneración Green Power se alcanzaron diversos récords de operación:
 - ✓ Se utilizaron 328,741 toneladas de biomasa para generar energía, de las cuales 181,158 toneladas son de biomasa externa.
 - ✓ Se generaron 210.8 Gwh, más del 28% del año anterior.
 - ✓ Se vendieron a la distribuidora nacional de energía 170.5 Gwh, más del 29% que el año anterior.
 - ✓ Se molieron 43,124 toneladas de REC (Residuo Energético de Cosecha) en la fábrica del ingenio, lo que representa un 97% de incremento respecto al ciclo pasado.
 - ✓ Se alcanzaron 999 Kcal/Kg de eficiencia en la caldera, teniendo un aumento de 6% en comparación con el año anterior.
 - ✓ Se obtuvieron 5.04 Kcal/Kwh de eficiencia de venta, creciendo en un 12% respecto al año anterior.
- Se consolidaron los proyectos más grandes de la Estrategia de Responsabilidad Social Empresarial, beneficiando a numerosas comunidades y mejorando la calidad de vida de los involucrados.
- Se mantuvieron algunas alianzas estratégicas nacionales e internacionales, tanto con

instituciones públicas como privadas. Estas alianzas permiten, entre otros logros, llevar bienestar a las comunidades mediante la ejecución de proyectos sociales de primera necesidad. La efectividad de estos proyectos ha sido posible mediante la implementación de la responsabilidad compartida con las comunidades a través de la ejecución conjunta entre organismos, beneficiarios y Corporación Montelimar.

- Se implementó la firma Actas Acuerdos para préstamos de lotes de terreno para siembra a trabajadores y comunitarios, lo cual permite formalizar los convenios con partes interesadas, apoyar a las partes interesadas con sus ingresos y contribuir a la seguridad alimentaria, mantener un estricto control sobre el uso y cuidado de las propiedades de la empresa, definir compromisos de los diferentes actores como parte de una responsabilidad compartida y, a la vez, generar un clima de confianza, fortaleciendo así las buenas relaciones con nuestras partes interesadas. Esta estrategia ha permitido la disminución significativa de tomas de tierras de la empresa.
- Se continuó dando seguimiento al Proyecto Habitacional Colonia Nueva Jerusalén, con la realización de diferentes jornadas de limpieza y reforestación, una jornada de talleres para su fortalecimiento comunitario, la donación de galeras y aves de corral para cada familia con el objetivo de garantizar su seguridad alimentaria, así como la constitución y puesta en marcha

de su Comité de Agua Potable y Saneamiento (CAPS) para lograr un manejo eficiente y autosostenible del recurso agua. Este proyecto beneficia a 150 miembros de 37 familias y continúa fortaleciéndose gracias a la alianza entre American Nicaraguan Foundation (ANF), Food For The Poor y Corporación Montelimar.

- Se llevó a cabo la PRIMERA PROMOCIÓN DE BACHILLERES del Programa de Nivelación Escolar con 38 bachilleres, 5 promocionados de 6to grado que recibieron sus diplomas y 13 estudiantes del tercer ciclo, que culminan su 3er año de secundaria, consolidando así el compromiso de la empresa con su talento humano. El programa alberga a 227 trabajadores y ha sido incubadora para el desarrollo de más de 5 proyectos de innovación que han sido reconocidos y premiados a nivel municipal y departamental; se ejecuta en alianza con la Organización de Estados Iberoamericanos (OEI), supervisado por el Ministerio de Educación (MINED).
- Se ejecutó el primer gran proyecto de la Cooperativa Textil de Servicios Múltiples Manantial de Agua Viva, R.L. (COSEMUNAV) que agrupa a 171 socios: la creación y puesta en marcha del Taller Textil "Manantial de Agua Viva" que produce, en primera instancia, uniformes corporativos y otras piezas de costura de acuerdo a requerimientos de los clientes que se vayan captando. Corporación Montelimar ha auspiciado

COMUNICACIÓN SOBRE EL PROGRESO 2019

la compra del mobiliario y la maquinaria necesaria para el inicio de las operaciones textiles; le brindó la posibilidad al taller de licitar la confección de los uniformes que requiere la compañía para su zafra 2018-2019, lo que ha permitido que el Taller Textil genere empleo para 10 personas, entre personal administrativo y operarios de costura, quienes fueron capacitados para el buen uso y manejo de la maquinaria textil, así como para la confección de los uniformes que requiere el ingenio.

- A partir de 2018, Corporación Montelimar en coordinación con la eAsociación Montelimar Bendición de Dios (AMBED) y el apoyo de la CAO (IFC, Banco Mundial), impulsó un modelo inclusivo para el Monitoreo Participativo de Agua cuyo objetivo es monitorear anualmente la calidad en 10 fuentes de agua en diferentes comunidades en donde la empresa tiene incidencia. La empresa financia todos los gastos del monitoreo desde la toma de muestras hasta el costo de los análisis fisicoquímicos como: metales pesados, agroquímicos y microbiológicos por parte de un laboratorio privado, invirtiendo en cada ciclo aproximadamente U\$ 4,000.
- Corporación Montelimar en coordinación con Fundación Uno y FUNDENIC, a través de Reserva Natura, publicaron el primer libro ilustrado "Flórula de la Reserva Natura" que documenta la riqueza de la flora de la Reserva Natura, con la recopilación de 303 especies, 240 géneros y 85 familias de plantas.

- En temas ambientales se continúan realizando diversas iniciativas:

- ✓ Se reforestaron 23.82 hectáreas de bosque donde tenemos presencia.
- ✓ Sembramos 21,000 plantas y donamos 6,500 para reforestación a instituciones de gobierno y escuelas.
- ✓ Se enviaron a ANIFODA 4,950 unidades de envases vacíos de agroquímicos para su reúso.
- ✓ Se acopiaron 6,710 galones de aceites usados y fueron entregados a SERTRASA para su reutilización.
- ✓ Se donaron 242 llantas para ser reusadas en el manejo de taludes en mejoramiento de caminos, para abrevaderos de animales y para relleno de terrenos.
- ✓ Se continúa enriqueciendo el bosque de la Reserva Natura con el objetivo de promover la conservación y protección de las especies y ecosistemas asociados al área.



COMUNICACIÓN SOBRE
EL PROGRESO 2019
NUESTROS DESAFIOS

COMUNICACIÓN SOBRE EL PROGRESO 2019

13. Nuestros Desafíos

Como parte de la mejora continua, Corporación Montelimar desarrolla iniciativas y proyectos que mejoren su desempeño empresarial, fortalezcan sus alianzas con diversos grupos de interés e impacten positivamente en la vida de sus colaboradores y las comunidades cercanas a su operación.

Asimismo, constantemente realiza investigaciones y estudios de buenas prácticas de la industria azucarera y de generación de energía a partir de biomasa para identificar oportunidades de mejora y retos a alcanzar.

En este sentido, a continuación se plantean nuestros principales desafíos:

- ✓ Reducir nuestras emisiones de gases de efecto invernadero con técnicas y tecnologías más amigables con el medio ambiente.
- ✓ Incrementar nuestra competitividad rompiendo paradigmas en la manera que históricamente hemos realizado nuestras actividades de proceso, creando, reformulando y/o complementando manuales de normas y procedimientos.
- ✓ Realizar un análisis de materialidad que permita redefinir o ampliar a las partes interesadas para la empresa, los impactos que la operación de la compañía tiene en esos grupos clave y cómo quiere gestionarlos en función de sus capacidades, alcanzando de esta manera una mayor efectividad en el desarrollo de la estrategia de RSE.

- ✓ Crear un Comité de RSE con actores de distintos niveles jerárquicos de la empresa que ayuden a concientizar, sensibilizar y gestionar la estrategia de RSE, lo cual permitirá fortalecerla para alcanzar mejores resultados en temas sociales.
- ✓ Fortalecer alianzas con organizaciones especializadas en temas relacionados a los ejes de trabajo de la empresa: educación, salud, agua y saneamiento, capacitaciones, donaciones, entre otros.
- ✓ Incrementar la presencia de RSE en nuestros stakeholders para que compartan con nosotros la visión de ser una empresa con licencia social y ambiental que pretende mantener operaciones en armonía con su entorno.
- ✓ Convertir a Reserva Natura en referente local y nacional como un modelo único en Nicaragua de conservación del bosque y cosecha de agua.
- ✓ Ampliar el programa de capacitación en temática de los Diez Principios del Pacto Mundial y Responsabilidad Social a todo el personal de la compañía, así como a nuestra cadena de valor.

COMUNICACIÓN SOBRE EL PROGRESO 2019

- ✓ Formular y ejecutar un plan de capacitación con las comunidades, de manera que se fortalezcan las relaciones con la empresa, facilitando así los mecanismos de comunicación para la solución oportuna de conflictos.
- ✓ Fortalecer el componente de comunicación de una manera más formal y sistemática, creando diferentes formatos y mecanismos adecuados al tipo de público, ya sea a nivel interno con los colaboradores o a nivel externo con las comunidades, clientes, proveedores, instituciones de gobierno, organismos no gubernamentales, entre otros.
- ✓ Crear nuevos y efectivos mecanismos de comunicación para incrementar la conciencia sobre la protección ambiental entre nuestros colaboradores y mejorar las percepciones de las comunidades acerca de los impactos ambientales de la agroindustria.



CONTACTO

Departamento de Responsabilidad Social
Empresarial y Comunicación
Gerencia General
Varinia Esther Herrera Gutiérrez
vherrera@montelimar.com.ni

Oficinas Administrativas

Villa Fontana. Edificio Discover, Torre I, 5to Piso. Managua, Nicaragua.
PBX: (505) 2223-6000 / 2223-6001

Planta Industrial

Km 61.5 Carretera Managua-Villa El Carmen-Masachapa.
Teléfono: (505) 2269-6526 / 2269-6516 / 2269-6540

www.montelimar.com.ni



www.montelimar.com.ni