

Memoria de SOSTENIBILIDAD

2019



POR UNA EMPRESA
MÁS SOSTENIBLE

0. ÍNDICE

1. ESTRATEGIA Y ANÁLISIS

2. PERFIL DE LA ORGANIZACIÓN

- 2.1. Participación en Iniciativas Externas
- 2.2. Premios y distinciones recibidos durante el periodo informativo

3. ASPECTOS MATERIALES Y COBERTURA

4. PARTICIPACIÓN DE LOS GRUPOS DE INTERÉS

5. PERFIL DE LA MEMORIA

6. GOBIERNO

7. ÉTICA E INTEGRIDAD

8. NUESTRO DESEMPEÑO

8.1. DIMENSIÓN ECONÓMICA

- 8.1.1. Enfoque de Gestión económica
- 8.1.2. Indicadores de desempeño

8.2 DIMENSIÓN AMBIENTAL

- 8.2.1. Enfoque de Gestión medioambiental
- 8.2.2. Indicadores de desempeño

8.3 DIMENSIÓN SOCIAL

- 8.3.1. Enfoque de Gestión social
- 8.3.2. Indicadores de Prácticas laborales y trabajo digno
- 8.3.3. Indicadores de Derechos Humanos
- 8.3.4. Indicadores de Sociedad
- 8.3.5. Indicadores de Responsabilidad sobre productos

9. PRINCIPIOS DEL PACTOMUNDIAL

- 9.1. Derechos Humanos
- 9.2. Estándares Laborales
- 9.3. Medio Ambiente
- 9.4. Anticorrupción:

ESTRATEGIA Y ANÁLISIS

1

I. ESTRATEGIA Y ANÁLISIS

G4-I. DECLARACIÓN DEL DIRECTIVO PRINCIPAL

Al objeto de seguir valorando la contribución de FISSA MALAGA GIS SA al desarrollo sostenible en la actividad de limpieza, se ha elaborado la Memoria de Sostenibilidad correspondiente al ejercicio 2019 que recoge los principales aspectos de la empresa en el ámbito de la Gestión Medioambiental, Social y Económica.

Esta Memoria es el resumen de las actividades realizadas durante el ejercicio 2019, en el cual se recogen los parámetros fundamentales y los avances en la gestión medioambiental, social y económica de la Empresa en la prestación de los servicios de limpieza.

Es nuestro objetivo seguir mejorando la gestión medioambiental de nuestras operaciones y en la responsabilidad social de la Empresa mediante la colaboración con todos los agentes que inciden en nuestra actividad y que nos ayudan a continuar progresando en esta labor.

Nuestros valores fundamentales de compromiso nos han llevado siempre a considerar como un factor básico los impactos medioambientales, sociales y económicos de nuestras operaciones y servicios.

Creemos que la sostenibilidad es una oportunidad, es el motor de la eficiencia, el desarrollo y la innovación, y como resultado, el poder reducir el impacto medioambiental de todos los aspectos de nuestro negocio.

Reducir los residuos generados por nuestra actividad, y el incremento de la reutilización y reciclaje de los mismos es un objetivo prioritario.

Nuestro objetivo es contribuir a crear un mundo mejor, más limpio y más saludable, y para ello, tenemos la mejor opción: la limpieza en nuestro negocio.

PERFIL DE LA ORGANIZACIÓN

2

2. PERFIL DE LA ORGANIZACIÓN

G4-3. NOMBRE DE LA ORGANIZACIÓN

FISSA MALAGA GESTION INTEGRAL DE SERVICIOS S.A.

G4-4. PRINCIPALES MARCAS, PRODUCTOS Y/O SERVICIOS

Tratamos de cubrir cualquier tipo de Sector o Actividad que requiera nuestros Servicios:

Oficinas y Centros oficiales de Administración Centros de Educación (Colegios, Facultades de Universidad) Grandes Superficies y Centros Comerciales Oficinas bancarias Centros y Medios de Transportes Públicos: Marítimos, Terrestres y Aéreos Estaciones, Aeropuertos, Trenes, Aeronaves, Barcos Limpieza específica de centros sanitarios: Hospitales Ambulatorios y Centros de Salud Centros de Especialidades Laboratorios Centros de elaboración de Alimentos y Farmacia

Las limpiezas específicas requieren, no sólo un alto grado de especialización, sino además un personal técnico cualificado en posesión de títulos de homologación que les capacitan para desempeñar este tipo de trabajos. Limpieza, Desinfección y Desodorización de conductos de Aire Acondicionado Limpieza y Desinfección de Torres de Refrigeración Limpieza y Desinfección de falsos techos Limpiezas especiales de grafitis Tratamiento de fachadas y monumentos

Además de la Limpieza FISSA MALAGA GISSA vienen realizando OTROS SERVICIOS, que cada año que pasa van adquiriendo más relevancia e importancia dentro del Grupo como son: Jardinería y Medio Ambiente (incluyendo tratamientos fitosanitarios, poda, paisajismo, reciclado de materiales) Tratamiento y prevención de plagas (D.D.D.) Mantenimiento Integral de Instalaciones (Mantenimientos correctivos y preventivos)

G4-5. LOCALIZACIÓN DE LA SEDE PRINCIPAL DE LA ORGANIZACIÓN

"Nuestras instalaciones se encuentran localizadas en Málaga: c/Saint Exupery nº14-1629007-Málaga

www.grupofissa.com

mail: malaga@grupofissa.com"



G4-6. NÚMERO DE PAÍSES EN LOS QUE OPERA LA ORGANIZACIÓN

Nuestra Empresa realiza su actividad en la provincia de Málaga pero el grupo opera en 26 provincias españolas.

G4-7. NATURALEZA DE LA PROPIEDAD Y FORMA JURÍDICA

Fissa Málaga es una Sociedad Anónima cuyo accionista mayoritario es Fissa Finalidad Social, S.L., una sociedad mercantil de capital nacional, participada por siete accionistas, que forman parte del órgano directivo y participan activamente en la gestión, siendo accionista minoritario el Delegado provincial. Este sistema permite tener la responsabilidad bajo un socio trabajador. Esta forma permite garantizar el máximo compromiso, ya que la persona que debe velar por la satisfacción de los clientes lo hace también en beneficio propio y con ello en beneficio del grupo. Este sistema nos garantiza, no solo competencia profesional, sino valores personales de honestidad, trabajo y respeto a todos los principios que define nuestro grupo.

G4-8. MERCADOS DONDE OPERA

Sector público:

-Distrito Sanitario Málaga, Valle del Guadalhorce, Serranía y Axarquía, Centro regional de transfusión sanguínea, Agencia Medio Ambiente y Agua, Banco de España, Instituto Nacional de Seguridad Social, Instituto Nacional de Estadística...

Sector privado:

-Asepeyo, Excmo Colegio Graduados sociales de Málaga y Melilla, Isoft Sanidad, DHL, Navarro Hnos, Diaverum Servicios Renales, Caja Rural de Granada, Colegio Salesianos...

G4-9. DIMENSIONES DE LA ORGANIZACIÓN

FISSAMALAGAGISSA se organiza y estructura a través de su Consejo de Administración, que es el encargado de establecer las políticas y directrices que deben regir en todo el grupo, y velar por el cumplimiento de todas las acciones y su efecto económico, social, de igualdad y medioambiental.

En la provincia de Málaga cuenta con 336 trabajadores y maquinaria para el desarrollo de su actividad (fregadoras, abrillantadoras y robots para limpieza de conductos de aire acondicionado, entre otras) pero en su mayoría desarrolla trabajo manual.

Cuenta con la ventaja de pertenecer a un Grupo Empresarial lo que le da apoyo y solvencia económica.

G4-10. DIMENSIONES DE LA ORGANIZACIÓN LABORAL

Fissa Málaga cuenta con una plantilla de 336 trabajadores de los que se isson MOI (Dirección y administración) y el resto MOD (Mano obra directa).

En el orden laboral la empresa sigue una firme política de contratación consolidando mediante contrataciones indefinidas las vacantes que van surgiendo lo que recae en mayor estabilidad para los trabajadores.

G4-11. CONVENIO COLECTIVO

Fissa Malaga GIS S.A. aplica los Convenio Colectivo de Edificios y Locales Públicos de la provincia Málaga, Ceuta y Melilla en cada provincia respectivamente.

G4-12. CADENA DE SUMINISTRO

Para la realización normal de su actividad, Fissa Malaga principalmente se surte de proveedores de productos de limpieza y material fungible, aunque tiene relación con diversidad de proveedores: telefonía, combustible, maquinaria, automoción, sistema alarma, informática (equipos, aplicaciones, mantenimiento), papelería, vestuario...

G4-13. CAMBIOS SIGNIFICATIVOS DURANTE EL PERIODO CUBIERTO POR LA MEMORIA

En el año 2019 se incorpora una persona a nuestra estructura de Gestión de la Empresa con el objetivo de Coordinar el trabajo entre los distintos departamentos internos e incidir en la calidad del servicio al Cliente y en el trato al personal de la Empresa.

La Dirección de la Empresa apuesta de una forma clara y contundente por la Responsabilidad Social en todos sus ámbitos social, económico y medioambiental.

Se promueve un Comité de Responsabilidad Social formado, además de la Dirección, por miembros de los distintos Comités de Empresa con el objetivo de que la implicación en todas las acciones propuestas tengan la mayor difusión y repercusión y de que sea un canal abierto a solicitudes de los trabajadores en este ámbito. En la actualidad dicho Comité está integrado por 10 miembros.

G4-14. PRINCIPIO DE PRECAUCIÓN

Continuando con el desarrollo de buenas prácticas en materia de Medio Ambiente se propone a nuestros clientes implantar gestión de residuos (papel, pilas plástico) dentro de la actividad normal de nuestros trabajadores y, evidentemente, intentar que esta gestión la tenga en cuenta personal propio del Centro.

G4-15. INICIATIVAS EN LAS QUE PARTICIPAMOS

-Foro Empresas Socialmente Responsables de Málaga.

-Club de Emprendedores.

-Colaboraciones con diferentes organizaciones:

- Fundación Vicente Ferrer.

-Asociación Afim.

-Cáritas.

-Banco de Alimentos

G4-I6. ENTIDADES A LAS QUE PERTENECEMOS

Fissa Malaga es integrante del las siguientes organizaciones:

- CEM
- CIT Marbella.
- FAEL
- APELEMA
- AFELIM

PREMIOS Y RECONOCIMIENTOS RECIBIDOS DURANTE EL PERIODO INFORMATIVO

El pasado mes de Julio recibimos el reconocimiento de Diputación Provincial de Málaga por la labor humanitaria realizada en los distintos proyectos de Colaboración con Fundación Vicente Ferrer.

PARÁMETROS DE LA MEMORIA

3

3. ASPECTOS MATERIALES Y COBERTURA

G-17. INFORMACIÓN FINANCIERA

Fissa Málaga anualmente audita y publica las Cuentas Anuales.

G-18. PROCESO DE DESCRIPCIÓN DEL CONTENIDO DE LA MEMORIA

Para la determinación de los contenidos de la Memoria hemos partidos de los principios del contexto de sostenibilidad y de la participación de los grupos de interés, para identificar los aspectos materiales (principio de materialidad), de la forma más detallada posible (principio de exhaustividad).

Para el desarrollo de esta Memoria hemos tenido en cuenta los Principios recogidos en la Guía para la elaboración de Memorias de Sostenibilidad G4 de la Global Reporting Initiative y hemos aplicado los principios según indicamos en la siguiente tabla:

Participación de los grupos de interés: Hemos identificado y priorizado a los grupos de interés, y hemos tratado de identificar los temas relevantes ya que aquellos que tienen mayor impacto y son de preocupación para ellos.

Contexto de sostenibilidad: Tratamos de abordar nuestro desempeño en el sentido más amplio, teniendo en cuenta en la medida de lo posible nuestra contribución social, económica y medioambiental en nuestra comunidad y en aquellos otros lugares donde desarrollamos nuestras actividades.

Materialidad: Hemos analizado 4 grandes áreas de riesgo (ética, social, laboral y medioambiental).

Dentro de éstas, hemos analizado 10 subáreas evaluando tanto el impacto que generan en la organización como el que se genera en cada uno de los grupos de interés. Este análisis nos permite conocer y entender cuáles son los aspectos más relevantes para nuestra organización:

Exhaustividad: La Memoria recoge e informa sobre los aspectos más relevantes identificados, tanto para la organización como para los grupos de interés, en las dimensiones social, económica y medioambiental.

Equilibrio: Hemos recogido de forma equilibrada tanto aquellos aspectos donde hemos conseguido un desempeño positivo como aquellos otros donde la organización debe avanzar, tratando de reflejar una imagen fidedigna de nuestra organización.

Comparabilidad: Hemos recogido información de nuestro desempeño de años anteriores, lo que permite comparar nuestra evolución aportando una información significativa a los grupos de interés.

Precisión: Hemos tratado de ser preciso y detallistas en la información aportada, ya sea de forma cualitativa, o de forma cuantitativa, que permite evaluar nuestros enfoques y progresos en cada aspecto sobre el que informamos.

Puntualidad: Estableceremos una periodicidad trienal para la elaboración de las próximas memorias.

Claridad: Nos hemos esforzado para que la información que recoge la Memoria esté estructurada, sea manejable, accesible y comprensible para los grupos de interés.

Fiabilidad: Contamos con los procesos y los registros de todas las actividades que hemos desarrollado para la elaboración de la Memoria, desde el análisis de los grupos de interés, a nuestros

análisis de riesgos de sostenibilidad, de forma que se puede evaluar y garantizar la fiabilidad de los datos y la información que contiene.

G-19. IDENTIFICACIÓN DE LOS ASPECTOS MATERIALES

Tal y hemos comentado, para la identificación y priorización de los temas relevantes, hemos analizado 4 grandes áreas de riesgos relacionados con la sostenibilidad: ética, social, laboral y medioambiental, que se dividen en 10 subáreas:

- Ética, soborno y corrupción Social
- Comunidad Derechos humanos Clientes / usuarios Laboral
- Diversidad e igualdad
- Contratación y retención Condiciones laborales Medioambiental
- Emisiones Recursos Ecosistemas

Hemos evaluado el impacto de cada una de estas áreas de riesgo desde dos enfoques: el del impacto en la estrategia de la organización, y el del impacto en cada uno de los grupos de interés.

-
-

G-20. COBERTURAS DE LOS ASPECTOS MATERIALES INTERNOS

A través del organigrama establecido hay distintos cauces para poder detectar cualquier riesgo que se produzca en las distintas áreas, a nivel social el contacto directo con el personal de la Empresa permite, en muchas ocasiones, anular o minimizar los posibles impactos que se produzcan. A nivel ambiental esto se gestiona mediante la política de prevención de riesgos y la constante supervisión de los trabajos.

G-21. COBERTURA DE LOS ASPECTOS MATERIALES EXTERNOS

Dada la importancia que el factor humano tiene en la Empresa los principales aspectos externos que actualmente nos afectan son los constantes cambios en la legislación laboral, cualquier cambio en ésta nos obliga a reconfigurarnos e intentar que el impacto se pueda amortiguar.

G-22. CAMBIOS EN RELACIÓN A MEMORIAS ANTERIORES

No se han producido ninguna circunstancia que requiera reexpresiones de la información contenida en esta Memoria en relación a Memorias anteriores.

G-23. CAMBIOS EN EL ALCANCE Y LA COBERTURA DE CADA ASPECTO EN RELACIÓN A MEMORIAS ANTERIORES

Respecto a la anterior Memoria la Empresa ha afianzado el posicionamiento en las ciudades de Ceuta y Melilla tras la adjudicación de distintos concursos públicos de Limpieza.

PARTICIPACIÓN DE LOS GRUPOS DE INTERÉS

4

G-24. NUESTROS GRUPOS DE INTERÉS

Identificamos en este informe los siguientes grupos de interés:

- Personal Clientes Accionistas Proveedores Sindicatos Competencia Administraciones
- Entidades financieras Asociaciones profesionales Sociedad
-
-

G-25. CRITERIOS DE SELECCIÓN Y PRIORIZACIÓN

Tras la identificación de los grupos de interés de nuestra organización hemos realizado una priorización de los mismos, y para ellos hemos utilizado dos criterios:

Criterio Influencia: La Influencia define en qué medida el Grupo de Interés tiene poder, autoridad o valimiento para influir en la organización (p.e. en los servicios que presta, o en su funcionamiento), o en la capacidad que tiene ésta de alcanzar sus objetivos y estrategias

Criterio Dependencia: La Dependencia hace referencia a la capacidad que tiene el Grupo de Interés de elegir otra alternativa a la ofrecida por la Organización.

De esta forma posicionamos a los grupos de interés en una matriz que nos permite establecer diferentes comportamientos y actuaciones en función de la misma.

G-26. DIÁLOGO CON LOS GRUPOS DE INTERÉS

Nuestra organización desarrolla diferentes actuaciones, en función del grupo de interés, para conocer sus necesidades, expectativas y temas relevantes, tal y como se indica en la presente tabla:

Grupo de interés: Principales herramientas y métodos de comunicación **PROVEEDORES:**

- Contacto Directo
- Cercanía
- Mayor unificación posible.

PERSONAL:

- Reuniones departamentales semanales
- Reuniones con encargados semanales
- Reuniones Comités de Empresa
- Buzón de sugerencias
- Política de puertas abiertas
- Notas de comunicación
- Correo electrónico

G-27. TEMAS CLAVE DE LOS GRUPOS DE INTERÉS

Dada la situación actual es Política de Empresa mantener un constante dialogo con sus grupos de interés intentando amortiguar de forma proactiva los cambios que van llegando del exterior, tanto laborales como económicos.

PERFIL DE LA MEMORIA

5

5. PERFIL DE LA MEMORIA

G-28. PERIODO CUBIERTO POR LA INFORMACIÓN CONTENIDA EN LA MEMORIA

La información contenida en la Memoria se refiere al año 2019, sin embargo para ver la evolución de la Empresa se han valorado datos de los cuatro últimos años.

G-29. FECHA DE LA MEMORIA ANTERIOR MÁS RECIENTE

La anterior Memoria corresponde al año 2018.

G-30. CICLO DE PRESENTACIÓN DE MEMORIAS

Nos planteamos como objetivo realizar una Memoria cada tres años salvo cambios significativos que nos haga plantearnos bajar la cadencia de la misma.

G-31. PUNTO DE CONTACTO PARA CUESTIONES RELATIVAS A LA MEMORIA O SU CONTENIDO

Persona contacto:

Rocio Agüí Díaz

952 36 04 07

rocioagui@grupofissa.com

G-32. OPCIÓN DE CONFORMIDAD E ÍNDICE

Esta Memoria se ha realizado según la opción "esencial o core" de la Guía para la Elaboración de Memorias de Sostenibilidad de GRI.

El índice de contenidos GRI se encuentra al final de la presente memoria.

G-33. VERIFICACIÓN EXTERNA

No se realiza verificación externa de la Memoria.

GOBIERNO

6

6. GOBIERNO

G-34. ESTRUCTURA DE GOBIERNO

El órgano de mayor rango de la Empresa es el Consejo de Administración en él se nombra y forma parte del mismo, al Consejero Delegado, que es quien define la política de la organización siempre siguiendo las pautas y directrices que emana del Grupo.

Delega parte de sus funciones en una Directora Adjunta, que coordina la labor de los mandos intermedios en el exterior y asume las áreas de control y seguimiento de la Responsable de Recursos Humanos y del Responsable de Administración.

ÉTICA E INTEGRIDAD

7

7. ÉTICA E INTEGRIDAD

G-56. NUESTROS VALORES Y PRINCIPIOS ÉTICOS

Principales valores de la Empresa: honestidad, profesionalidad, calidad, cercanía.

NUESTRO DESEMPEÑO

8

8. NUESTRO DESEMPEÑO

8.1. DIMENSIÓN ECONÓMICA

8.1.1. ENFOQUE DE GESTIÓN ECONÓMICA

Se puede observar crecimientos superiores al 10 % en los últimos años con expectativas de crecimiento.

Para Fissa Málaga GIS S.A. esto se ha podido llevar a cabo, pese a los años de crisis, debido a un aumento de la gestión en todos los ámbitos de la Empresa, se ha incidido en la calidad y atención al Cliente lo que demuestra que esto siempre es una apuesta segura.

Este crecimiento ha permitido una mayor implantación territorial y un empleo estable y de calidad.

8.1.2. INDICADORES DE DESEMPEÑO

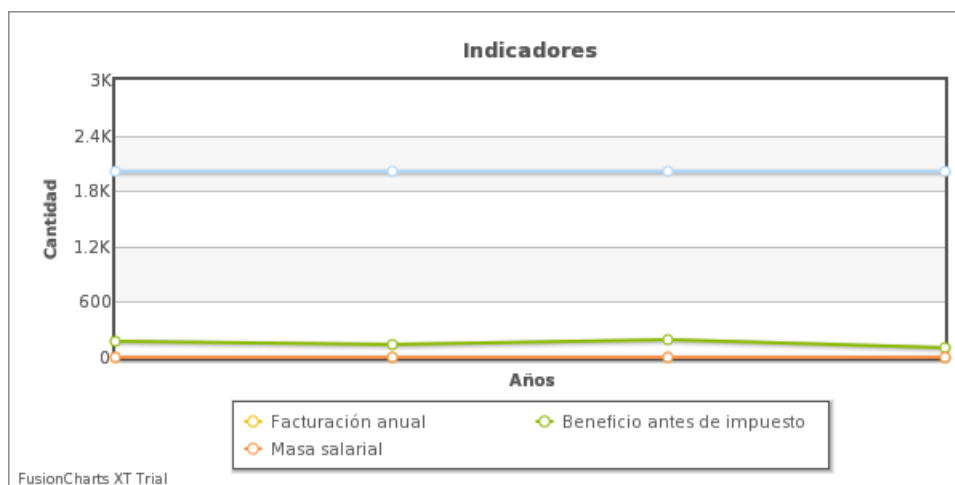
DIMENSIÓN ECONÓMICA

Desempeño Económico

G4-EC1 - VALOR ECONÓMICO DIRECTO GENERADO Y DISTRIBUIDO

TABLA DE DATOS

Indicadores	2016	2017	2018	2019
Facturación anual	7.305.129	4.723.714	4.432.137	4.564.382
Beneficio antes de impuesto	181.375	137.516	184.072	95.875
Masa salarial	3.540.514	3.285.833	3.481.216	3.764.433



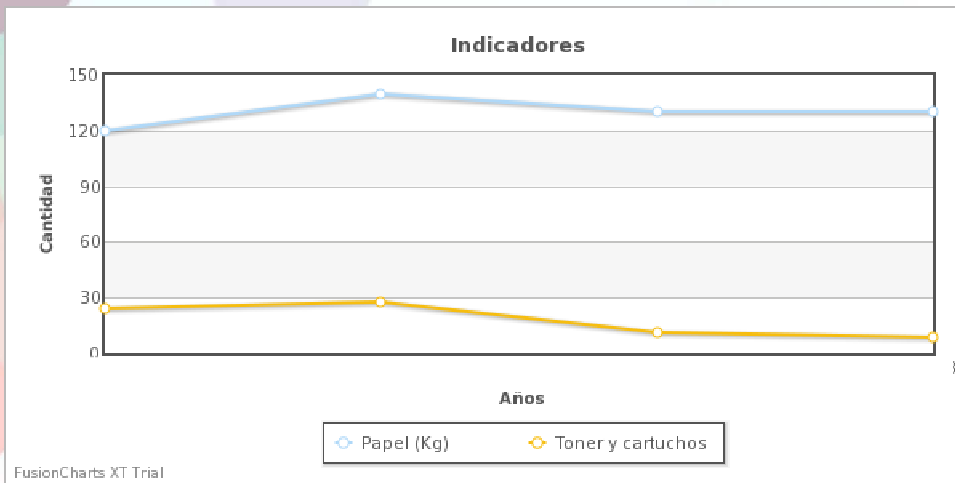
DIMENSIÓN MEDIOAMBIENTAL

G4-EN1 - MATERIALES POR PESO O VOLUMEN

DESCRIPCIÓN

TABLA DE DATOS

Indicadores	2016	2017	2018	2019
Papel (Kg)	120	140	130	130
Toner y cartuchos	24	28	11	9

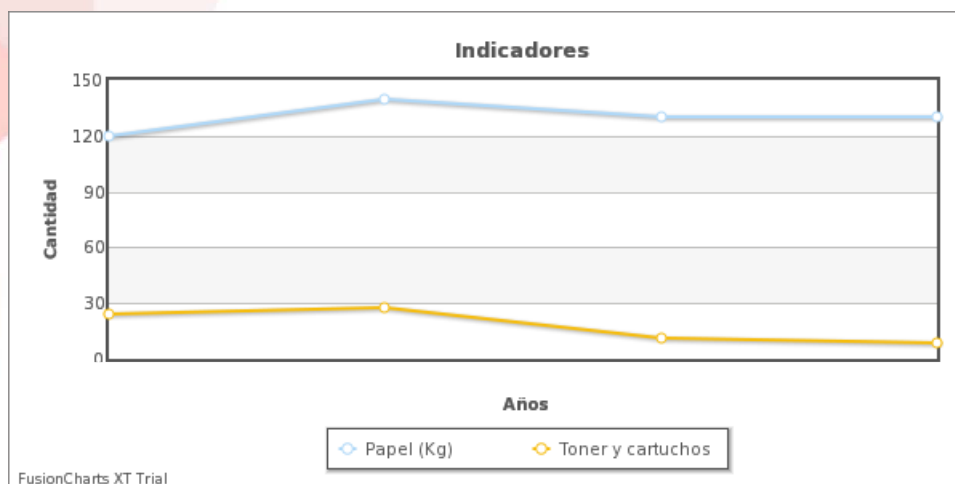


DESCRIPCIÓN

Papel (kg) 120 140 130 130 Toners y cartuchos (unidades) 24 28 11 9

TABLA DE DATOS

Indicadores	2016	2017	2018	2019
Papel (Kg)	120	140	130	130
Toner y cartuchos	24	28	11	9



Energía

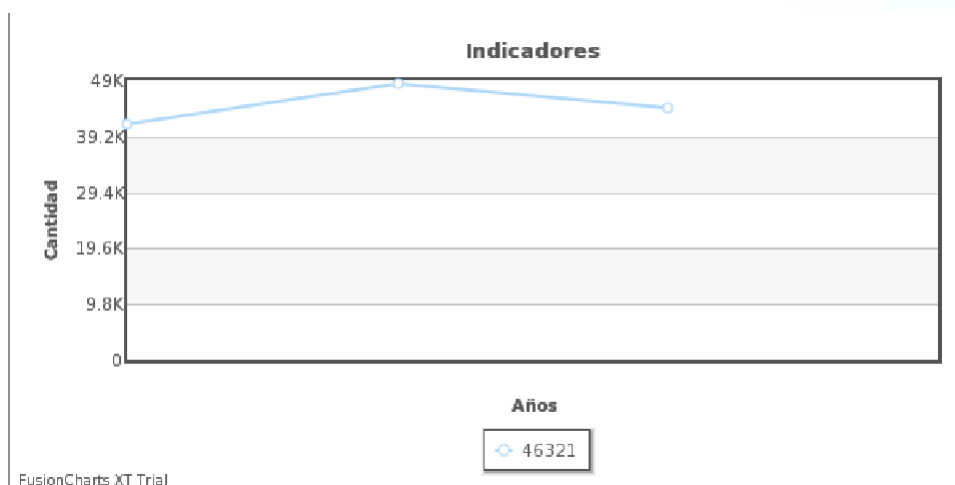
G4-EN2 - PORCENTAJE DE LOS MATERIALES UTILIZADOS QUE SON MATERIALES RECICLADOS

DESCRIPCIÓN

Papel reciclado (kg) 46321 41264 48414 44234

TABLA DE DATOS

Indicadores	2016	2017	2018	2019
46321	41264	48414	44234	4635



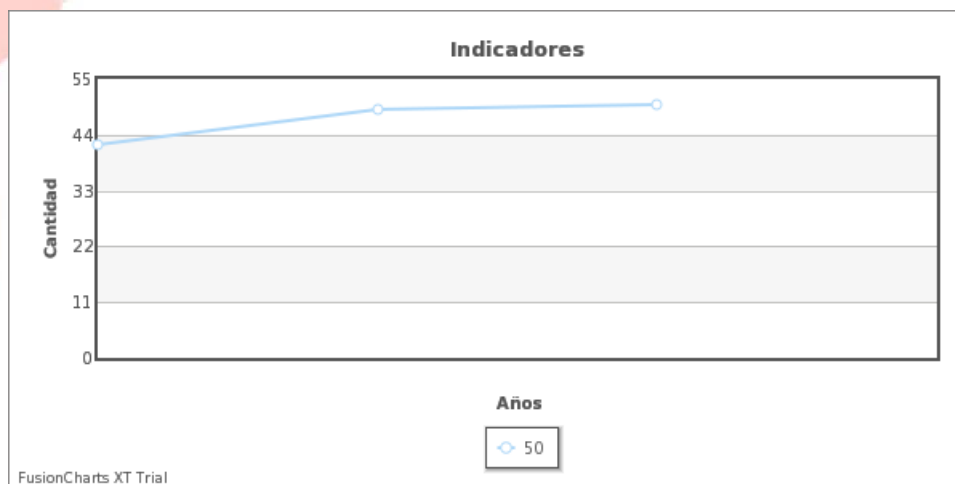
Agua

G4-EN8 - CAPTACIÓN TOTAL DE AGUA SEGÚN LA FUENTE

DESCRIPCIÓN

TABLA DE DATOS

Indicadores	2016	2017	2018	2019
50	42	49	50	50



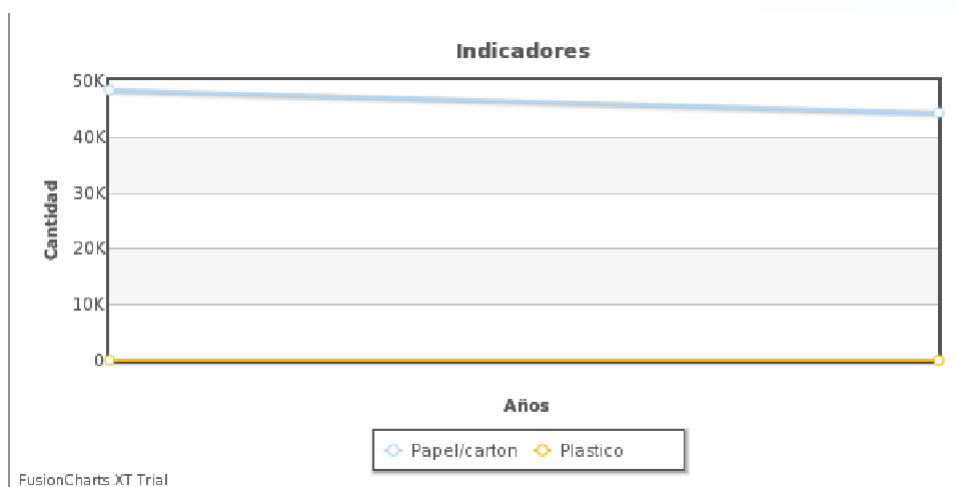
Biodiversidad

G4-EN23 - PESO TOTAL DE LOS RESIDUOS, SEGÚN TIPO Y MÉTODO DE TRATAMIENTO

DESCRIPCIÓN

TABLA DE DATOS

Indicadores	2017	2019
Papel/carton	48414	44234
Plastico	0.53	0.75

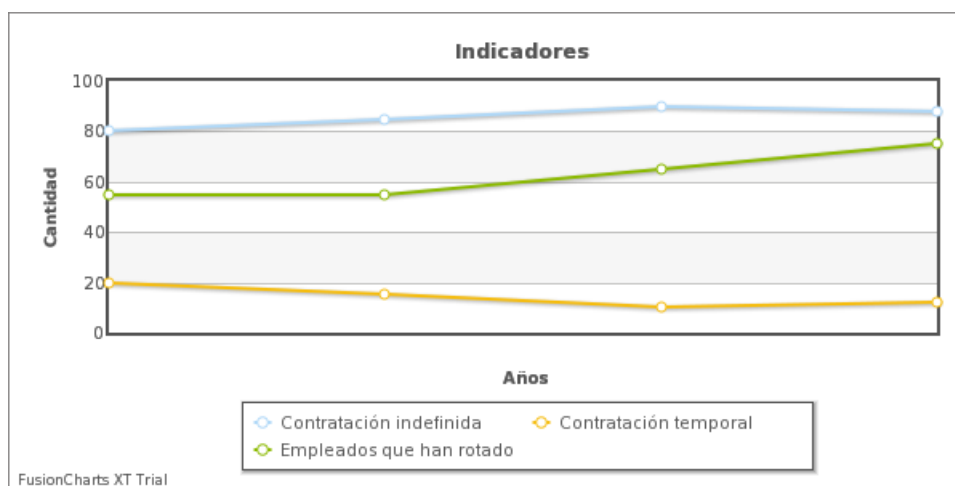


DIMENSION SOCIAL

G4-LA1 - TASA DE CONTRATACIONES Y ROTACIÓN MEDIA DE EMPLEADOS

TABLA DE DATOS

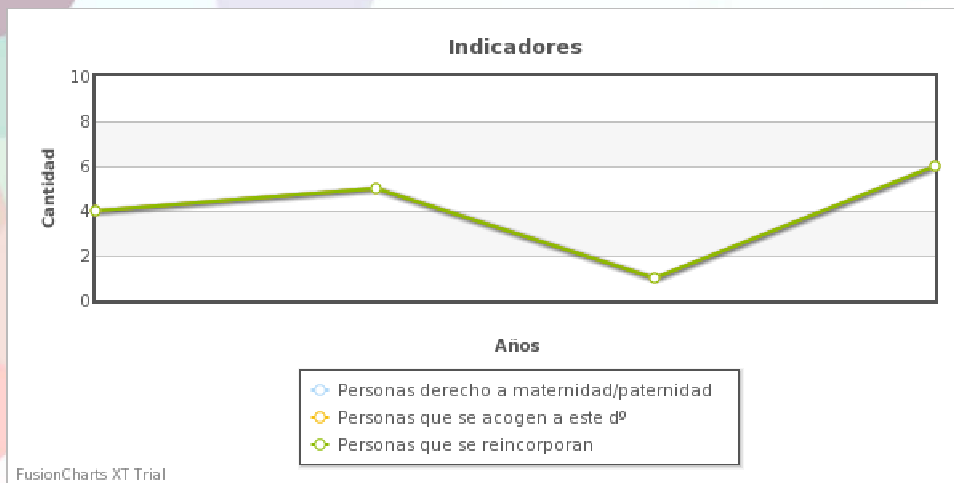
Indicadores	2016	2017	2018	2019
Contratación indefinida(%)	80	85	90	88
Contratación temporal	20	15	10	12
Empleados que han rotado	55	55	65	75



G4-LA3-REINCORPORACIÓN AL TRABAJO TRAS LA BAJA POR MATERNIDAD O PATERNIDAD

TABLA DE DATOS

Indicadores 2019	2016	2017	2018	2019
maternidad/paternidad	4	5	1	6
Personas que se acogen a este derecho	4	5	1	6
Personas que se reincorporan	4	5	1	6



8.2.1. Enfoque de gestión ambiental

Cada vez cobran más importancia los efectos que sobre el medio ambiente provocan las empresas, sea cual sea su actividad.

Las empresas de limpieza en particular no se encuentran entre las que causan un impacto elevado, aún así, en Fissa Málaga GIS SA somos conscientes que la protección del Medio Ambiente es necesaria y debemos trabajar a favor de ella. Trabajamos en la reducción o eliminación de las incidencias negativas que pudiéramos ocasionar sobre el medio en nuestro trabajo diario. Esto se consigue a través de la formación del personal sobre la correcta utilización de los productos y sustancias de limpieza, y así ser conscientes de cuáles son menos contaminantes y más respetuosos con el medio ambiente.

El punto débil de una empresa de limpieza en la gestión medioambiental es el potencial efecto contaminante de los químicos que usa y la alta generación de residuos de envases. Conscientes de ello, Fissa Málaga y las Empresas del Grupo Fissa se encuentran certificados en un Sistema de Gestión Medioambiental conforme a la Norma UNE EN ISO14000.

Nuestros directivos y responsables intermedios imparten a la plantilla del Grupo la formación suficiente para cumplir nuestros objetivos en relación con el Medio Ambiente, ya que una correcta Gestión Medioambiental es uno de los indicadores más importantes sobre la progresión y la modernización de una empresa dinámica que ofrece un servicio de calidad."

8.3.1. Enfoque de gestión social

Creemos que nuestros Empleados son esenciales para alcanzar el Éxito.

Nuestros valores fundamentales de compromiso guían todos los aspectos de nuestras políticas de selección, desarrollo y empleo.

Nuestro objetivo es proporcionar un entorno de trabajo gratificante en el que los Empleados tengan oportunidades para aportar sus capacidades y habilidades exclusivas para así fortalecer la empresa.

Cada Empleado es el enlace entre nuestros Clientes, nuestros recursos, y en definitiva, nuestro negocio. Nos esforzamos por crear un entorno en el que todos los Empleados sean tratados con respeto y dignidad. Fissa Málaga GIS SA ofrece trabajo en igualdad de condiciones.

Las decisiones de contratación se realizan basándose en la aptitud, habilidad, fiabilidad, productividad y otros factores importantes para el rendimiento del individuo. No discriminamos por motivo de raza, color, religión, sexo, nacionalidad, discapacidad física o mental, edad, orientación sexual, estado civil ni cualquier otra condición protegida por la legislación local, provincial o nacional.



PROMUEVEN:



CONFEDERACIÓN
DE EMPRESARIOS
DE MÁLAGA



málaga.es diputación

COLABORAN:



Bypass[®]
COMUNICACIÓN



Cada día un milagrito
bypass.es

DESARROLLA:



grupofissa