

Together,
we protect
the environment
and our common
future.



INDHOLDSFORTEGNELSE

1. Indledning	4
1.1 HOLMRIS B8s tilslutning til UN Global Compact.....	5
2. Profil af HOLMRIS B8 og vores arbejde med CSR og samfundsansvar	6
2.1 Profil af HOLMRIS B8s forretning.....	6
2.2 Vores arbejde med CSR i praksis.....	8
2.3 FN's verdensmål som strategisk værktøj.....	8
2.3.1 Verdensmål 12 - Ansvarligt forbrug og produktion	10
2.3.2 Verdensmål nr. 17 – Partnerskaber for handling.....	10
2.4 Organisering af CSR i HOLMRIS B8.....	12
2.5 CSR-temaer og primære interesser.....	13
2.6 Mål for 2019/2020.....	13
3. Bæredygtighed i praksis	14
4. Miljø og klima	14
4.1 Politikker og principper for miljø og klima	14
4.2 Udfordringer og risikovurdering.....	14
4.3 Handlinger – ansvarlig produktion	16
4.4. Cirkulær økonomi – hvad og hvordan	17
4.5 Handlinger – cirkulær økonomi	19
4.5.1 Kvalitetsmøbler.....	19
4.5.2 Cirkulære møbler	20
4.5.3 Brugte møbler	22
4.5.4 Leje af møbler	24
4.6 Furnitree: en Folkeskov på 25.000 træer.....	25
4.7 Mål for 2019/2020.....	26
5. Medarbejdere	28
5.1 Politikker og principper for medarbejdere:.....	28
5.2 Udfordringer og risikovurdering.....	28
5.3 Handlinger for medarbejdere	29
5.4 Kønsmæssig sammensætning.....	30
5.5 Mål for 2019/2020.....	31
6. Socialt engagement og partnerskaber	32
6.1 Politikker og principper for socialt engagement og partnerskaber	32
6.2 Udfordringer og risikovurderinger.....	34
6.3 Handlinger for partnerskaber og socialt engagement	35
6.3.1 Leverandør compliance ift. menneskerettigheder og anti-korruption.....	35
6.3.2 Vidensdeling	36
6.3.3 Bæredygtig Business	38
6.3.4 Samarbejde på tværs	39
6.3.5 Julegavedonation	40
6.4 Mål for 2019/2020.....	41
7. Om rapporten og dens data	42
7.1 Rapportens periode.....	42
7.2 Periode og beregning af affaldshåndtering	42
7.3 Fakta om Furnitree	42
7.4 Note om rapportens data.....	43
7.5 Data på indkøbte metalvarer.....	43
7.6 Certifikater.....	43

I. INDLEDNING

Hos HOLMRIS B8 tager vi hver dag et aktivt og etisk ansvar for miljø og mennesker.

Bæredygtighed og cirkulær tænkning er en vigtig del af vores forretning. Fra produktion til bortskaffelse, genanvendelse, videresalg og donation. Vores ansvarlige handlinger er styret af respekten for jordens ressourcer. Og for vores medmennesker.

I denne rapport sætter vi fokus på, hvordan vi rent praktisk bidrager til en mere grøn og bæredygtig verden. Rapporten er en bestanddel af ledelsesberetningen og omfatter Holmrís Holdning A/S og HOLMRIS B8 A/S.

Der er meget at berette om. I det sidste år har vi oplevet en mærkbar stigning i efterspørgslen på vores bæredygtige produkter og ydelser. Det er glædeligt, at vi sammen med vores kunder og samarbejdspartnere kan skabe bedre betingelser for miljøet og vores fælles fremtid.

OVERBLIK OVER RESULTATER I 2018/2019:



Dette og meget mere kan du læse mere om de på følgende sider.

God læselyst.

Venlig hilsen

Henrik Holmrís



LI HOLMRIS B8S TILSLUTNING TIL UN GLOBAL COMPACT

"I am pleased to confirm that HOLMRIS B8 reaffirms its support of the Ten Principles of the United Nations Global Compact in the areas of Human Rights, Labour, Environment and Anti-Corruption.

In this annual Communication on Progress, we describe our actions to continually improve the integration of the Global Compact and its principles into our business strategy, culture and daily operations. We also commit to sharing this information with our stakeholders using our primary channels of communication."

Sincerely yours,

Henrik Holmrís
CEO

2. PROFIL AF HOLMRIS B8 OG VORES ARBEJDE MED CSR OG SAMFUNDSANSVAR

2.1 PROFIL AF HOLMRIS B8'S FORRETNING

HOLMRIS B8 er en af de førende virksomheder indenfor salg af erhvervs møbler i Nordeuropa. Vi arbejder med møbelløsninger indenfor fire segmenter: Office, Care, Hospitality og Learning. Vores produktportefølje tæller: skriveborde, borde, stole, kontorstole, opbevaring, loungemøbler, udendørsmøbler, akustik og tavler, belysning og tilbehør. Vores services favner bredt, men er alle forankret i mange års erfaring og unikke kompetencer.

HOLMRIS B8 tilbyder:



Teknologi

- Workplace Management: fakta over adfærden i din virksomhed til at kunne optimere indretning
- Interior Management System: et samlet overblik over alle møbler og interiør på alle lokationer med få klik



Projektrådgivning



Cirkulær økonomi

- HOLMRIS B8 Circular arbejder fokuseret med bæredygtighed i møbelbranchen – igennem:
 - Istandsættelse og gensalg
 - Donation
 - Miljørigtig bortskaffelse



Specialløsninger

- møbelløsninger skræddersyet til kundens behov



Online shop

- salg af nye og brugte møbler

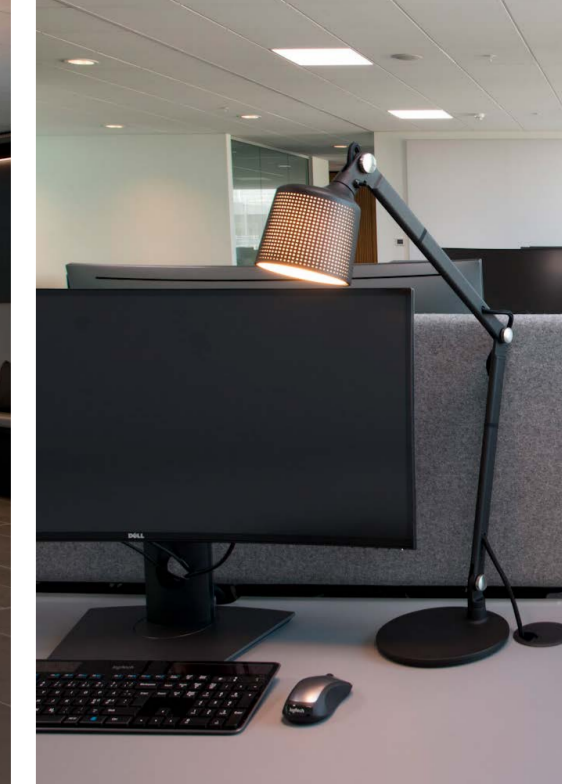
HOLMRIS B8 er i dag en organisation med 389 medarbejder. Siden 2008 er det tidligere HOLMRIS blevet fusioneret med i alt med 14 virksomheder og fabrikker i Danmark, men den største sammenlægning fandt sted i 2018, hvor HOLMRIS og B8 fusionerede: Efter at have været hinandens drivkraft til innovation og kreative kvantespring i mere end 80 år, samlede vi ambitionerne og kræfterne i én bomstærk virksomhed i maj 2018.

Mission:

Our mission is to offer the market's best interior design solutions and to be an innovative partner. Both in Denmark and internationally.

Our passion is to design spaces which combine exclusive furniture from our own factories with the best from selected suppliers.

office



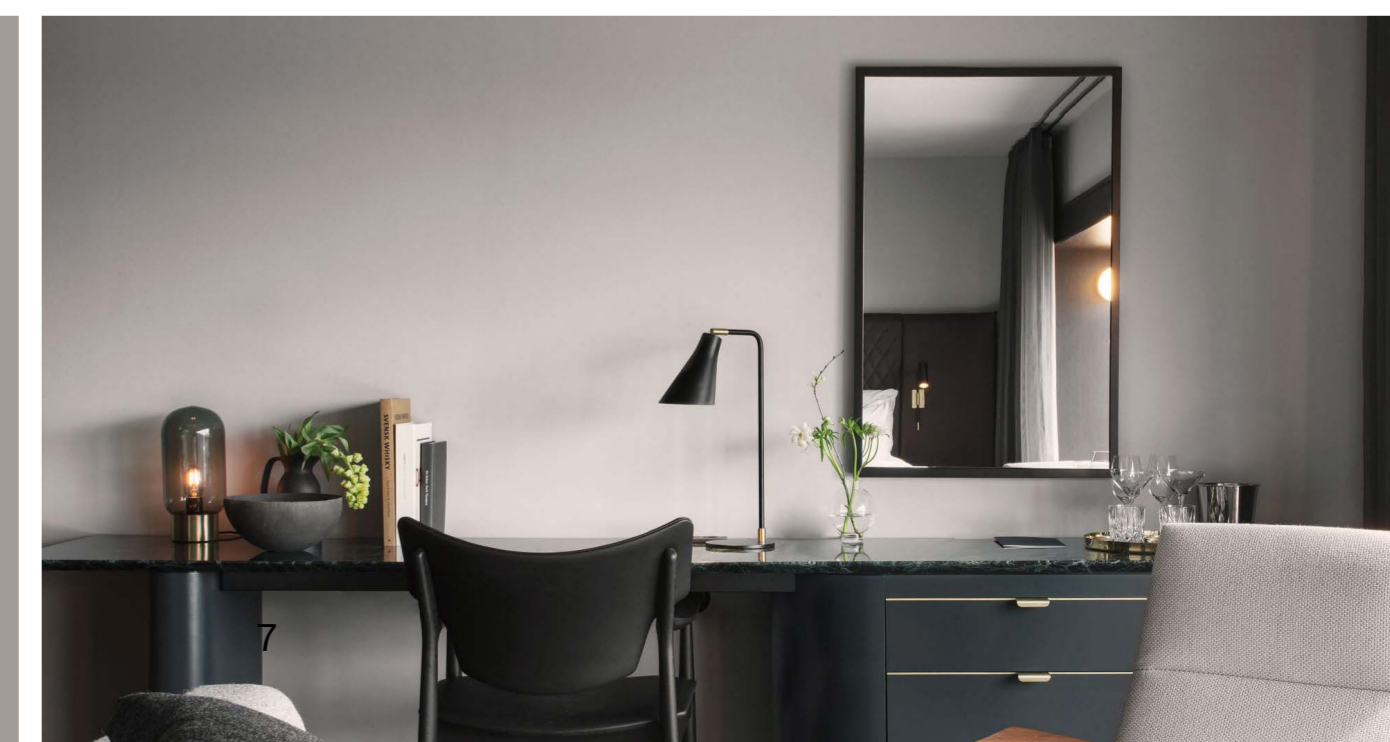
care



learning



hospitality



2.2 VORES ARBEJDE MED CSR I PRAKSIS

Det er vores mål at være frontløber fremmod en bæredygtig omstilling af møbelbranchen. Heri er det et bærende princip for HOLMRIS B8 at skåne miljøet mest muligt. De seneste år vi også kunnet mærke en stigende efterspørgsel fra kunderne ift. bæredygtighed, social ansvarlighed og cirkulær økonomi. Derfor ser vi bæredygtighed som et essentielt fundament i alle vores forretningsaktiviteter og arbejder ambitiøst med at udvikle virksomheden i den retning. Vi arbejder løbende på at optimere produktionen efter bæredygtige principper, vi arbejder med at få vores møbler til at leve op til de bedste kvalitet- og miljøstandarder og certificeringer, og vi udvider vores serviceportefølje til at kunne matche det miljø og samfundsansvar vi ønsker at tage.

2.3 FN's VERDENSMÅL SOM STRATEGISK VÆRKTØJ

Som led i vores arbejde med bæredygtighed ser vi FN's 17 Verdensmål som et strategisk værktøj. Presset på klodens ressourcer, effekten af klimaforandringerne og en hurtigt voksende befolkning øger fokus på miljøet og stiller krav om en bæredygtig produktion og dermed også nye krav til vores forretning. Det er HOLMRIS B8s holdning, at enhver seriøs virksomhed må tage ansvar og arbejde ambitiøst med verdensmålene af flere årsager. Og netop her bliver det komplekst. Der er nemlig ikke kun én grund til, at verdensmålene er relevante for verdens virksomheder. Det er ikke kun for at styrke bundlinjen. Og da slet ikke på kort sigt. Det handler om meget mere. Selvfølgelig spiller økonomi en stor rolle, og lad os da bare løbende bekræfte, at der er en konkurrencefordel ved at arbejde seriøst og professionelt med verdensmålene. Kunderne efterspørger det.

HOLMRIS B8 støtter alle FN's verdensmål for bæredygtig udvikling, men har valgt at fokusere på de mål, hvor vi kan gøre den største positive forskel – nemlig mål 12 og mål 17.

Verdensmål nr. 8 har i øvrigt tidligere haft et stort fokus hos HOLMRIS B8, hvor der en overgang var ca. 40% af de ansatte i HOLMRIS B8 Circular, der var socialt udsatte. Disse medarbejdere kan dog i dag betragtes som resocialiserede og de opfattes derfor ikke som værende anderledes end andre medarbejdere i HOLMRIS B8.

Læs mere om vores arbejde med verdensmålene her: [DA](#) / [ENG](#)



VERDENSMÅL

2.3.1 VERDENSMÅL 12 - ANSVARLIGT FORBRUG OG PRODUKTION

HOLMRIS B8s primære mål er verdensmål nr. 12 Ansvarligt forbrug og produktion. Vi ønsker så vidt muligt at arbejde ud fra cirkulær økonomiske principper for at værne om vores ressourcer på en måde, der skader miljøet mindst muligt. For at sikre bæredygtige forbrugs- og produktionsformer har vi fokus på materialer og mennesker, og ønsker at skabe de bedste og mest bæredygtige vilkår for begge i HOLMRIS B8. Med afsæt i vores kvalitets-, miljø- og arbejdsmiljøledelse og underlæggende politikker samt vores bæredygtige fokus behandler vi alt som en ressource. En ressource, der indgår som en del af et større kredsløb, og som vi skal passe på. Både nu og i fremtiden.

Det er afgørende, at vi omstiller vores nuværende mind-set til produktion og forbrug, og vi har iværksat flere indsatser, som skal skabe ændringer i vores måde at tilbyde møbler til vores kunder. I praksis er vi i gang med at omstille vores virksomhed fra at være lineær til også at være cirkulær.

2.3.2 VERDENSMÅL 17 - PARTNERSKABER FOR HANDLING

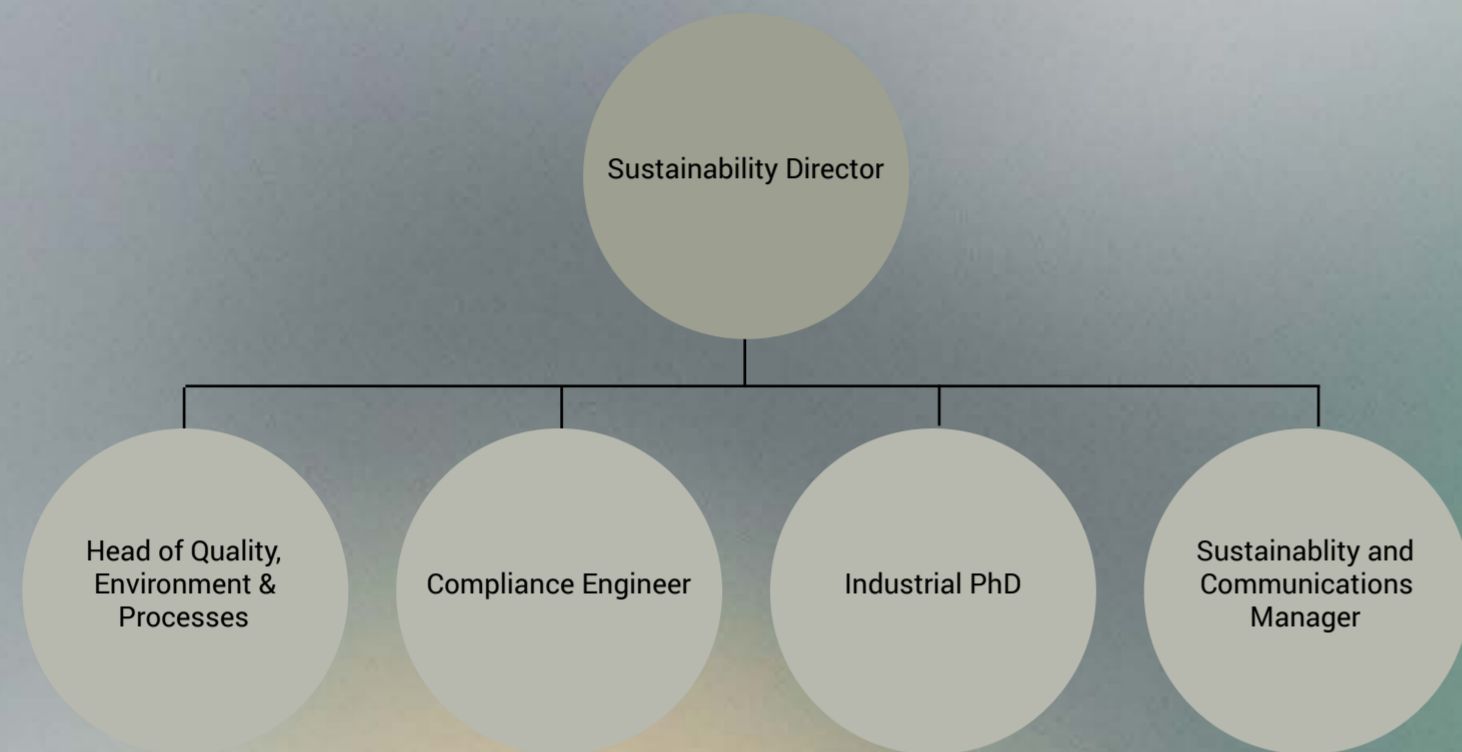
I HOLMRIS B8 arbejder vi med partnerskaber. Dette gør vi, fordi vi tror, at de udfordringer verden står over for ikke kan løses af individuelle aktører. Derfor arbejder vi i HOLMRIS B8 med forskellige former for partnerskaber for at understøtte rejsen mod en bæredygtig fremtid. Gennem vores partnerskaber og samarbejder ønsker vi at være rammesættende for bæredygtighed og cirkulær økonomi i møbelbranchen.

Vi betragter i høj grad os selv som toneangivende inden for cirkulær økonomi i møbelbranchen, og vi vælger derfor at bruge tid på at skabe samarbejde med både erhvervslivet, skoler, kommuner og NGO'er, lave foredrag, skabe vidensdelende konferencer og deltage i paneldebatter. På den måde gør vi opmærksom på, at der er møbelleverandører, som både har ressourcer og viden til at indgå i innovative fællesskaber med henblik på at udvikle fremtidens møbelløsninger.



2.4 ORGANISERING AF CSR I HOLMRIS B8

For at sikre kvalitet og udvikling i vores arbejde med CSR, har HOLMRIS B8 nedsat CSR-gruppe. CSR-gruppen er sammensat horisontalt på tværs af afdelinger og funktioner og omfatter 5 personer: Sustainability Director, Head of Quality, Environment & Processes, Industrial PhD, Compliance Engineer og Sustainability and Communications Manager.



Gruppen ledes af Holmrís B8's Sustainability Director og mødes jævnligt til arbejds- og informationsmøder, der sikrer udvikling og progression i opgaverne samt strategisk videreudvikling af bæredygtighed i møbelbranchen. Gruppen er nyligt sammensat efter fusionen af HOLMRIS B8 og har i rapportens periode haft fokus på:

- At skabe overblik over koncernens mange aktiviteter
- Kortlægning af arbejdsområder
- Opsamling på og kvalificering af certificeringer, standarder og politikker

For at sikre kvalitet og nødvendig omhu i arbejdet arbejder gruppen ud fra følgende ledelsessystemer: ISO 9001, ISO 140001, OHSAS 18001.

2.5 CSR-TEMAER OG PRIMÆRE INTERESSEENTER

Derudover ser vi særligt disse temaer har relevans for CSR-arbejdet i forbindelse med sammenlægning af HOLMRIS og B8, og den proces, der følger med. Det holdes sammen med vores primære interesser og den påvirkning vi ser i de relationer.

Medarbejdere:

Medarbejdergruppen består primært af sælgere og produktionsfolk, men også en større del funktionærer i interne funktioner som finans, administration, marketing og forskellige udviklingsområder. Her er CSR-temaerne, at de har oplevet en turbulent periode, hvor stress og usikkerhed sandsynligvis har påvirket arbejdsmiljøet. Fokus er at forbedre arbejdsmiljøet i alle led af organisationen og nedbringe nær-ved ulykker i produktionen

Kunder:

Sammenlægningen har påvirket kunderne, da de har fornemmet omorganisering af mennesker og ansvarsområder i forhold til den gamle forretningsgang, men generelt set drager de fordele af at HOLMRIS B8 nu er en større forretning med flere kompetencer og muligheder for dem. Overfor dem er temaerne, at vi skal fortsætte udviklingen af vores cirkulære forretningsmodeller, fortsætte opkvalificeringen af certificerede og miljømærkede materialer og produkter, så vi kan tilbyde dem højere kvalitet og dermed møbelbranchens bedste udbud af bæredygtige løsninger.

Leverandører:

Vores leverandørportefølje er i sammenlægningen blevet næsten dobbelt så stor. Her er temaerne, at der risiko for at miste overblik og kunne sikre compliance. Generelt kan sammenlægningens automatiske fokus mod det interne have bevirket mangel på risikovurderinger i disse relationer. Vi skal styrke compliance, så vi sikrer ansvarlige leverandørforhold.

Lokalt i Bjerringbro:

Med sammenlægningen har vi skabt en endnu større fabrik i Bjerringbro og dermed sætter vi et større aftryk på byen mht. arbejdspladser, skatteindtægter og har på den måde en større rolle at spille i lokalsamfundet. Her er det temaerne at sikre gode relationer gennem lokalt engagement og handle miljøforsvarligt, så HOLMRIS B8 beskytter miljøet lokalt.

2.6 MÅL FOR 2019/2020



Styrke CSR compliance og governance



Styrke CSR-datagrundlag



Fortsætte kortlægningen af arbejdsområder for CSR-gruppen

3. BÆREDYGTIGHED I PRAKSIS

De følgende kapitler omhandler vores principper, handlinger og fremadrettede indsatser med CSR fordelt i områderne: Miljø og klima, medarbejdere, sociale engagement og partnerskaber. Kapitlerne indeholder også cases, som helt konkret beskriver resultater og tiltag fra perioden 2018/2019.

4. MILJØ OG KLIMA

Som enhver anden produktionsvirksomhed erkender vi, at vi med vores fremstilling af møbler udleder en væsentlig del CO₂. Dette har en negativ indvirkning på vores miljø og klima, som vi tager ansvar for ved at arbejde både strategisk og konkret med at udvikle forretningen i en bæredygtig retning. Dette arbejde understøtter især FN's verdensmål nr. 12, hvor vi ønsker at styrke ansvarligt forbrug og produktion.

4.1 POLITIKKER OG PRINCIPPER FOR MILJØ OG KLIMA

Vi ønsker at kunne måle vores omsætning i forhold til den påvirkning, vi har på miljø og samfund - positiv såvel som negativ. I skrivende stund har vi ikke data til at lave de konkrete beregninger, men det er et mål at komme dertil, hvor vi kan lave et faktisk CO₂ regnskab. For at sikre miljømæssig ansvarlighed i vores produktion, arbejder vi med kvalitets- og miljøledelse. Det sikrer, at vi til stadighed agerer ordentligt og ansvarligt i forhold til alle vore interessenter; interne såvel som eksterne. Dette indeholdes bl.a. i vores CSR-politik og omfatter naturligvis vore kunder, leverandører, medarbejdere, ejere, myndigheder, miljøet samt det omgivende samfund. Vi arbejder løbende med at forbedre vores ledelsessystem, så vi til stadighed kan certificeres efter internationale anerkendte standarder.

Vores hovedkontor i Bjerringbro er certificeret i:

Kvalitetsledelse (ISO 9001)
Miljøledelse (ISO 14001)
Arbejds miljøledelse (OHSAS 18001)
Medlem af Dansk Møbelkontrol
Lever op til den danske miljø- og arbejdsmiljølovgivning og til de internationale standarder på området



4.2 UDFORDRINGER OG RISIKOVURDERING

De primære ricisi for klima og miljø forbundet med møbelproduktion vedrører udvinding og bearbejdning af råvarer til komponenter og produkter, og findes derfor i leverandørkæden. De mest anvendte materialer i møbelproduktion er træ, metal og tekstiler, hvorfor en vurdering af miljøpåvirkning forbundet med udvinding og produktion af disse materialer er relevant.

I forhold til træ, udgør skovrydning uden mulighed for gendannelse den største miljø- og klimamæssige risiko, da dette kan medføre ødelæggelse af biodiversitet og økosystemer, flytning af lokale samfund og bidrage til global opvarmning.

I udvinding og bearbejdning af metal, findes de største klima- og miljørisici ved minedriften, hvor højt vand- og energiforbrug og luftforurening især er problematisk. Ved bearbejdning af metal, findes de største ricisi i overfladebehandling, hvor galvanisering, lakering og maling kan udlede skadelige stoffer til miljø og arbejdsmiljø.

Tekstiler kan opdeles i naturlige (bomuld, uld mv.) og syntetiske (polyester, nylon mv.), hvor miljøpåvirkningen er forskellig, alt efter hvilket tekstil det drejer sig om. F.eks. handler påvirkningen ved produktion af bomuld om højt vandforbrug og brugen af kunstgødning, pesticider og farvestoffer, som kan resultere i udtørring af søer og vandområder, vandforurening samt farlige arbejdsforhold pga. brugen af kemikalier. Ved produktion af syntetiske tekstiler handler miljøpåvirkningen om højt energiforbrug ved udvinding af råolie til produktion af polyester, hvor denne energi ofte kommer fra afbrænding af fossile brændsler. Dertil kommer samme brug af farvestoffer i bearbejdning af tekstiler, som også her kan resultere i vandforurening og farlige arbejdsforhold.

Sammenlægningen af 14 virksomheder og fabrikker til HOLMRIS B8 som det ser ud i dag, har hidtil givet os udfordringer på at samle data på tværs af organisationen. Data er registreret på mange forskellige måder og i endnu flere forskellige systemer. Dette har vi fået opmærksomhed på og det lovpligtige energisyn giver os fremadrettet lejlighed til at få alle vores data skærpet og sikre ensartethed af registreringerne i ét samlet system.

Derudover har fusionen mellem HOLMRIS og B8 gjort, at der er mange dubletter i produktionen, hvilket vi arbejder på at reducere for at strømline produktionsprocesser og reducere ressourceforbruget. Herunder arbejder vi blandt andet med at udfase nogle modeller og varianter, og sætte fokus på at ensarte værktøj og skruer til samling af produkter.

4.3 HANDLINGER – ANSVARLIG PRODUKTION

I HOLMRIS B8 arbejder vi systematisk med kvalitet, miljø og klima. Arbejdet går efter de restriktive, danske miljøforskrifter og gælder alt fra at udfase farlig kemi i produktionen til at vi har udskiftet pærerne i lamperne til det mest miljørigtige alternativ. Vi har blandt andet fokus på at reducere de væsentligste miljø- og arbejdsmiljøpåvirkninger, forebygge forurening og udnytte råvarer, hjælpestoffer og energi bedst muligt.

Træ er virksomhedens primære ressource i produktionen, derfor er det også vores fokus at mindske miljøbelastning på dette område. Det gør vi primært ved at indkøbe FSC-certificeret træ, da vi herved sikrer, at der ikke fældes mere træ end skoven kan reproducere, mens der samtidig også gives en sikkerhed for, at skovens dyr og planteliv bliver beskyttet.

Til videre bearbejdning af træ anvendes varme, tryk og bindemidler, hvorfor energiforbruget og den anvendte kemi er i fokus i denne proces. Her har vi blandt andet fokus på at reducere mængden af formaldehyd i bindemidler og sikre ordentlige arbejdsforhold for de involverede medarbejdere. HOLMRIS B8 holder sig også opdateret med ECHA's "REACH kandidatliste for særligt problematiske stoffer" og gennemgår periodisk samtlige anvendte kemiske produkter. Den kemi, vi bruger i produktionen, er også udvalgt efter mantraet om mindst mulig belastning af miljøet og arbejdsmiljøet. Et resultat af dette, er at vi i 2018 lukkede lak-afdelingen på Odinsvej, der brugte syrehærdende lak og nu anvender produktionen på Martins Bachsvej udelukkende vandbaseret lak – et alternativ der forurener langt mindre end den traditionelle syrehærdende lak.

Det bedste vi kan gøre i forhold i metal er, at arbejde hen mod at vores leverandører lever op til miljøkravene i Svanemærket for at sikre mindst muligt miljøbelastning. Her bliver listen af godkendte metalvarer til stadighed udvidet. Vores godkendelsesarbejde har resulteret i at 2/3 af vores indkøbte metalvarer i slutningen af rapportperioden kommer fra leverandører, hvor vi er i gang med en Svanemærkning af hele eller dele af de produkter, de leverer til os. Listen over godkendte metalvarer bliver til stadighed udvidet. Se information om data i kapitel 7.5.

For at sikre bedst mulige forhold i leverandørkæden af tekstiler, samarbejder vi med stærke danske tekstilvirksomheder som Kvadrat og Gabriel, der gør en stor indsats for at sikre gode miljø- og arbejdsmiljøforhold i kæden.

CERTIFICERINGER

FSC-certificeret træ: HOLMRIS B8 bruger så vidt muligt FSC-certificeret træ til vores egenproduktion, hvilket sikrer at vores forbrug af naturressourcer sker på bæredygtig vis, og at vi ikke bidrager til skovrydning.

Svanemærke certificerede materialer: Vi tilbyder svanemærkede kundetilpassede varianter af produkter, som i 2018 talte 24 produkter tilgængelige i hver af de nordiske lande.

4.4. CIRKULÆR ØKONOMI – HVAD OG HVORDAN

Mange virksomheder har bygget deres forretningsmodel op omkring at sælge et produkt, og når det går i stykker, eller kunden smider produktet ud, kan virksomheden sælge en ny enhed til kunden. Som modspil hertil er den cirkulære økonomi opstået, hvor ressourcer og produkter skal forblive i kredsløb, og dermed skabe en brug-og-brug-igen-kultur¹. En cirkulær økonomi består grundlæggende af tre forskellige ressource-flow strategier, som til sammen kan understøtte en omstilling til en cirkulær økonomi².

1. Narrowing resource loops: at indsnævre kredsløb handler om traditionel ressource-effektivitet, og dermed at bruge færre ressourcer i produktion og forbrug af produktet.

2. Slowing resource loops: ved at forlænge produkter og materialers levetid kan flowet af ressourcer gøres langsommere, og derved undgås nyproduktion. Dette gøres gennem reparation, genbrug og istandsættelse, og/eller ved hjælp af service-modeller, der forlænger eller intensiverer brugsfasen af produktet.

3. Closing resource loops: traditionel genanvendelse, hvor materialer genanvendes, når produktet har udtjent sin levetid. Her omsmeltes f.eks. metal til at indgå i nyproduktion.

1 Ellen MacArthur Foundation, 2012. Towards a Circular Economy - Economic and Business Rationale for an Accelerated Transition.

2 Bocken, N.M.P., de Pauw, I., Bakker, C., van der Grinten, B., Pauw, I. De. 2016. Product design and business model strategies for a circular economy. J. Ind. Prod. Eng. 1015. doi:10.1080/2168 1015.2016.1172124

I møbelbranchen arbejder vi især med strategien om slowing, da miljøpåvirkningen forbundet med møbler er størst i produktionen (80-90% af CO2 udledningen i møblers livscyklus)³. Det estimeres, at der i den europæiske møbelbranche hvert år bortskaffes 10 millioner ton møbler, hvoraf 80-90% sendes til forbrænding eller deponi, mens kun ca. 10% genanvendes, og meget få møbler istandsættes eller genbruges⁴.

Vi ser et stort potentiale i at genbruge og genanvende møbler i Europa, og vi vil i HOLMRIS B8 gerne gå forrest i denne omstilling. Derfor arbejder HOLMRIS B8 aktivt med cirkulære økonomiske modeller og i forbindelse med opkøbet af 3R Kontor, nu HOLMRIS B8 Circular, cementerede vi yderligere vores fokus på dette.

Steffen Max Høgh, tidligere direktør i 3R Kontor, nu Sustainability Director i HOLMRIS B8 siger:

”SOM DE BÆREDYGTIGE FANEBÆRERE, VI ER, ER VI GLADE FOR, AT CIRKULÆR ØKONOMI OG SOCIAL ANSVARLIGHED FÅR EN STØRRE OPMÆRKSOMHED FRA VORES KUNDER OG IKKE MINDST I SÅ STOR EN KONCERN SOM HOLMRIS B8. VI ØNSKER HELT KLART AT FORBEDRE DEN MÅDE, DANSKE OG NORDISKE VIRKSOMHEDER TÆNKER CIRKULÆRT PÅ, NÅR DET HANDLER OM MØBELINDKØB- OG BORTSKAFFELSE. SOM HOLMRIS B8 CIRCULAR KAN VORES BÆREDYGTIGE KONCEPT NÅ UD TIL ENDNU FLERE, OG DET FORSTÆRKER VORES INDSATS OG DERMED DET BÆREDYGTIGE OUTPUT”

³ European Commission, 2019. GPP Training toolkit, Module 7.3 Furniture, http://ec.europa.eu/environment/gpp/toolkit_en.htm.

⁴ Forrest, A., Hilton, M., Ballinger, A., Whittaker, D., 2017. Circular economy opportunities in the furniture sector. Brussels.

CERTIFICERINGER

FSC-certificeret træ: HOLMRIS B8 bruger så vidt muligt FSC-certificeret træ til vores egenproduktion, hvilket sikrer at vores forbrug af naturressourcer sker på bæredygtig vis, og at vi ikke bidrager til skovrydning.

Svanemærke certificerede materialer: Vi tilbyder svanemærkede kundetilpassede varianter af produkter, som i 2018 talte 24 produkter tilgængelige i hver af de nordiske lande.



4.5 HANDLINGER – CIRKULÆR ØKONOMI

Vores arbejde med cirkulær økonomi i HOLMRIS B8 afspejles i flere forskellige dele af vores forretning, uddybet herunder.

4.5.1 KVALITETSMØBLER

Som en del af vores arbejde med kvalitetsledelse, jf. ISO 9001 og som medlem af Dansk Møbelkontrol, har vi fokus på løbende at gennemføre kvalitetsforbedringer, så alle vores produkter og ydelser kontinuerligt lever op til de kvalitetskrav, der stilles på markedet, for at vi kan indtage den ledende position inden for det markedssegment, vi betjener. Dette fokus på høj kvalitet i produkter er understøttende til en cirkulær økonomi, da høj kvalitet ofte medfører lang levetid.

Til dette formål har HOLMRIS B8 arbejdet med følgende:

Medarbejderinddragelse:

vi har gjort det nemt for medarbejdere at indrapportere deres ideer til forbedringer gennem ugentlige tavlemøder og i ledelsessystemet.

Digitalisering:

velimplementerede IT-systemer, der underbygger vores processer, er med til at reducere risikoen for fejl, og derved sikre kunderne at ordrene bliver leveret i rette kvalitet og mængde samt til rette tid.

Nye teknologier:

Workplace Management: kortlægger brug, bevægelse, oplevelse og flow i rummet, og vi kan dermed finde frem til hvordan rummet bliver udnyttet. Det gør at vi kan optimere rumudnyttelsen, understøtte arbejds gange og processer og forbedre brugeroplevelsen i rummet.

Interior Management System:

skaber overblik hos kunden over de møbler, de har, ved at mærke alle møbler, nye og gamle, med RFID-chips. Med overblikket kan møblerne udnyttes bedre og fungere som en hjælp til facility management. I virksomheder med hundredvis af medarbejdere (og endnu flere møbler) kan denne løsning sikre, at der ikke købes unødvendigt ind.

4.5.2 CIRKULÆRE MØBLER

Da miljøpåvirkningen er størst ved produktionen af møbler, giver det rigtig god miljømæssig mening at forlænge levetiden på møblerne og dermed udskyde eller undgå produktion af nye møbler. For at fremme lang levetid, reparation, genbrug, istandsættelse og genanvendelse af møbler, HOLMRIS B8 arbejder med [cirkulært design](#).

Som del af dette fokus har vi arbejdet med følgende tiltag:



Præsenteret vores nye elevstol "Viper", som er fremstillet af genanvendt plast.

Arbejder med vores patenterede bjælkesystem til hæve-sænkeborde, som kan optimere transport, opbevaring og montering af hæve-sænkeborde.

Lancering af Central Station, som er et fleksibelt møbeldesign, der egner sig til zoneopdeling af rum, og som kan tilpasses den ønskede funktion i rummet.

Vi er i gang med at udvikle et værktøj til at understøtte cirkulært design af møbler, som samtidig kan bruges til at vurdere vores eksisterende produktportefølje i forhold til cirkulære principper. Værktøjet skal hjælpe til at vurdere produkters cirkularitet på en transparent, gennemskelig og letanvendelig måde. Vi vil lave designguidelines, der kan hjælpe til at standardisere cirkulær økonomi i møbelbranchen, og gøre det let og gennemskeligt at arbejde med cirkulær økonomi.



CIRKULÆRE MØBLER



BRUGTE MØBLER

4.5.3 BRUGTE MØBLER

Som en del af vores forretningskoncept tilbyder vi vores kunder at bortskaffe deres brugte møbler på en bæredygtig måde. Denne bliver varetaget af HOLMRIS B8 Circular og omfatter opkøb, videresalg, donation til velgørenhed, udlejning af møbler og miljørigtig udsmidning.

Du kan se mere om vores arbejde med genbrug og donation [her](#) og et konkret eksempel [her](#) fra Bolia i Aarhus, hvor HOLMRIS B8 Circular fjernede de brugte møbler.

Gensalg:

Den helt store udfordring ved systematisk genbrug, er at sikre at de udtjente produkter kommer i cirkulation igen, når forbrugerne er færdige med at bruge dem. Dette kaldes et take-back system og her er udfordringen ofte, at returlogistikken koster mere end anskaffelsen af nye materialer. Med HOLMRIS B8 Circular har vi indført et take-back system, hvor vi tilbyder vores kunder at købe deres møbler mod en fair betaling. Møblerne gensælges via vores webshop.

Oftentimes gensælges møbler direkte, andre gange kræver det istandsættelse og reparationer, før møblerne igen er i høj nok kvalitet til at kunne sælges. Salget af genbrugsmøbler giver møblerne en længere levetid. Det betyder, at kundens møbelbehov nu ikke skal opfyldes af nye møbler, hvor naturen betaler prisen for produktionen. På den måde demonstrerer vores forretningskoncept en samfundsansvarlig og bæredygtig tilgang til forbrug og produktion.

I 2018/19 omsatte vi i alt for 13.062.085 kr. i brugte kontormøbler.

Donation:

Det er dog langt fra alle kundernes brugte møbler, der kan gensælges. Tværtimod er det vores erfaring, at 50% ofte bliver smidt ud. For at gøre op med det har vi etableret et donationsnetværk i Danmark, som skoler, institutioner og NGO'er gratis kan blive medlem af. Møbler, som ellers ville være blevet smidt ud, bliver nu givet til velgørenhed. Når vi donerer møbler væk i stedet for at smide dem ud, gavner vi miljøet ved at mindske produktion af nye møbler, hvormed vi både sparer ressourcer, energi og miljøpåvirkning. Vi har indtil videre doneret mere end 35.000 møbler væk.

Ved udgangen af 2017 bestod vores donationsnetværk af 1698 medlemmer, mens der i dag er mere end 1750 forskellige skoler, frivillige organisationer og NGO'er medlem af netværket.

RESULTATER FRA DONATIONSNETVÆRKET

I 2017 donerede vi ca. 12.280 stykker møbler væk.

I regnskabsåret 2018-19 donerede vi ca. 14.790 møbler stykker møbler væk.

Antallet af donationsmodtagere i 2018/19 er ca. 75.

Når vi bortskaffer møbler for store virksomheder, laver vi altid en miljørapport, hvori vi dokumenterer, hvilke møbler der blev doneret, modtagere af møblerne, hvor meget der blev kasseret, samt links til omtale af donationen i medierne. Se et eksempel på en miljørapport [her](#).

I 2018 har vi blandt andet arbejdet med Danfoss, Grundfos (se video [her](#) / [ENG](#)) - [Case Grundfos DA](#) / [Case Grundfos ENG](#), SWECO. Se video [her](#) - [Case Sweco](#)

Miljørigtig bortskaffelse:

Udsmidning og bortskaffelse af møbler er sidste udvej, og derfor forsøger vi altid gensalg, istandsættelse eller donation først. Afhenter vi dog møbler og inventar, som ikke længere har brugsværdi, bliver det sorteret efter de danske miljømyndigheders regler, og vi betaler naturligvis miljøafgifterne på forbrænding. Sådan sikrer vi, at alt udsmidning foregår på den mest bæredygtige måde.

I HOLMRIS B8 Circular har vi bortskaffet i alt 407.955 kg affald fordelt på følgende kategorier (se periode og beregning i kapitel 7.2):

AFFALDSTYPE	KG
Deponi	14.320
Brændbart	238.635
Brændbart bygningsaffald	11.520
Pap	10.530
Jern og metal	73.450
Træ	13.000
Usorteret affald	46.500
Ialt	407.955

4.5.4 LEJE AF MØBLER

I efteråret 2017 igangsatte HOLMRIS B8 et initiativ med at leje af møbler, og på den måde inkorporerer den cirkulære økonomiske model "product as a service". Gennem lejeløsninger tilbyder vi nu møbler som en service i den periode kunden har brug for møblerne, hvorefter vi tager dem retur og kan bruge dem igen – og igen.

Det er et afgørende skridt mod begrænsning af unødvendig produktion, da møblets returnering til virksomheden giver et økonomisk incitament for, at møbelproducenterne designer produkter med høj kvalitet, der egner sig til genbrug. Kundernes fordel er en meget begrænset likviditetsbinding og den vedligeholdende service vi tilbyder.

Lejeløsninger i møbelbranchen er en forholdsvis ny tanke for forbrugerne, og vi ser derfor, at flere kunder skal vænne sig til ideen, før de kan se de økonomiske og miljømæssige fordele. Vi ser stort potentiale i denne tankegang og forventer en positiv udvikling på markedet over de næste år. Indtil videre håndteres lejekonceptet i HOLMRIS B8 Circular, men det er meningen, at det på sigt skal udbredes i koncernen.

4.6 FURNITREE: EN FOLKESKOV PÅ 25.000 TRÆER

HOLMRIS B8 erkender, at vi ved vores produktion af møbler udleder en væsentlig del CO2. Dette har vi valgt aktivt at gøre noget ved: når du i fremtiden køber møbler gennem HOLMRIS B8, vil du blive tilbudt at være med til at plante nye træer for at udligne CO2 udledningen fra møbelproduktionen. I dag kan vores kunder allerede vælge FSC-certificeret træ til deres møbler, men nu giver vi dem endnu en mulighed for at give tilbage til naturen, når de køber møbler os hos.

Der findes to måder at mindske mængden af CO2 i atmosfæren. Vi kan udlede mindre CO2 – og vi kan fjerne CO2 fra luften og gemme den. Træer kan begge dele og skoven har dermed en nøglerolle i forhold til klimaet, fordi træer ved deres fotosyntese kan optage CO2 fra luften og lagre CO2 som kulstof i træernes ved og i jordbunden. Derfor har vi besluttet os for at plante en folkeskov på 25.000 træer.

Fem træer per arbejdsplads:

Materialer, vægt, transporttype, energi brugt i produktionen mv. har naturligvis betydning for, hvor meget CO2 der udledes ved at producere vores møbler, og det er derfor nærmest umuligt at beregne præcis hvor meget CO2 der udledes for de møbler, vi sælger. Men alt andet lige har vi søgt efter det bedste estimat der findes på hvor megen CO2, produktion af en ny kontorarbejdsplads udleder. Den beregning kan findes i afsnit 7.3. Ud fra beregningen tilbyder vi vores kunder at købe fem træer for hver kontorarbejdsplads de køber, for at udligne CO2 udledningen ved produktionen af samme. De fem træer kan i løbet af 30 år neutralisere omkring 500 kg CO2.

Mål:

Vores mål er at sælge 25.000 træer, som tilsammen skal udgøre en folkeskov beliggende i Hasselager ved Aarhus. Aarhus Kommune har stillet jorden til rådighed, da kommunen er meget interesseret i at sikre træbeplantning, bl.a. fordi Aarhus Vand ønsker at der bliver plantet flere træer der kan bidrage til grundvandssikringen. Det er desuden vigtigt, at jorden ejes af det offentlige, så det sikres at alle har adgang til skoven.

HOLMRIS B8 køber selv de første 2100 træer, svarende til fem træer pr. medarbejder der er ansat i vores virksomhed. Når skoven er klar til at blive plantet i efteråret 2019, fejres det med en fest og alle der dukker op, får mulighed for at plante et træ i skoven.

Træerne i folkeskoven vil blive plantet af Growing Trees Network Foundation. Læs mere om deres organisering og arbejde i afsnit 7.3. Du kan læse mere om projektet her [DA](#) / [ENG](#) og høre mere i to specialafsnit i vores podcast Bæredygtig Business [her](#) og [her](#).

4.7 MÅL FOR 2019/2020

Vi har i flere år arbejdet med cirkulær økonomi og bæredygtighed, og vores mål fremover er at stramme op på de projekter vi allerede arbejder med og eksperimentere mere, så vi ser på f.eks. at råvarer og produktudviklingen fremadrettet er bæredygtige, og at flere af vores møbler kan genbruges og skilles ordentligt ad. Vi har derfor mange planer for vores arbejde med cirkulær økonomi og bæredygtighed:



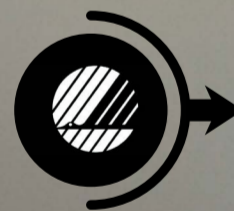
Energisyn:

En gennemgang af energiforbruget i bygninger, procesanlæg, produktion og transport, som kan danne grundlag for at optimere energiøkonomien. Resultatet skaber en baseline for vores energiforbrug, så vi kan lave konkrete planer og KPI'er for optimering og reducere af energiforbruget



Få kortlagt de forskellige data og datasystemer:

- Få skabt en ensrettet registrering i ét samlet system
- Kunne vurdere miljø- og ressourcemæssige risici og potentialer for udvikling
- Mulighed for på sigt at lave et faktisk CO2 regnskab
- Grundlag for at lave KPI'er fremadrettet.



Udvide udbuddet af Svanemærkede produkter:

med så omfattende en produktportefølje er det mere et maraton end et sprint, men det er HOLMRIS B8s overbevisning, at det er et vigtigt budskab til industrien fortsat at være førende inden for miljørigtig produktion. Gennem arbejdet med Svanemærket påvirker HOLMRIS B8 også vores leverandører til at agere mere miljørigtigt, da nye produkter evalueres mod Svanemærkets kriterier således at disse er klar til certificering.



FSC-certificeret træ:

Foruden dette ønsker vi at øge andelen af indkøbt FSC-certificeret træ i organisationen, hvor vi starter med at sikre 100% FSC certificeret træ på hovedkontoret samt FSC-certificering af Labofa.



Miljø- og samfundspåvirkning:

- Inden 2025 skal vi kunne lave en opgørelse for vores klimapåvirkning, og der med den CO2, der er forbundet med HOLMRIS B8's arbejde.
- Vi skal kunne måle vores omsætning i forhold til den påvirkning vi har på miljø og samfund, positiv såvel som negativ.
- Vores økonomiske resultater skal derfor sidestilles med vores positive og negative påvirkning på samfund og miljø.
- Vi vil også blive klogere på den påvirkning vores forretning og løsninger har på de mennesker, der producerer, håndterer og bruger vores produkter i henhold til FN's verdensmål nr. 12.



Cirkulære møbler:

- Vi vil fortsætte vores arbejde med at udvikle møbeldesigns med alternative materialer for at reducere brugen af nye råvarer i samarbejde med leverandører og andre interessenter. Herunder skal vi undersøge, hvordan egne og kunders restmaterialer kan anvendes i produktion af nye møbler.
- Vi vil lave et udspil til en standardiseret cirkulær designguide for møbler, så det på tværs af branchen bliver gennemskueligt at vurdere cirkularitet.



Affald:

- For at reducere mængden af affald og øge mængden, der genanvendes, skal affaldsstrømme og mængder kortlægges, hvorefter konkrete mål kan sættes for de enkelte fraktioner.
- Overordnet ønsker vi at reducere den brændbare fraktion, eliminere deponi og øge genanvendelsen, og første skridt på rejsen er at etablere baseline målinger til vurdering af relevante tiltag. Vores første fokusområde i denne proces er træ i 2019 og 2020, da det er en af de største fraktioner i HOLMRIS B8.
- For at reducere affaldsmængden arbejder vi også på at udvikle møbler af restmateriale.



Furnitree:

- Vi vil sælge 25.000 træer, så vi kan plante Folkeskov i Hasselager udenfor Aarhus
- Vi planlægger at udvide Furnitree projektet til også at inkludere plantning af træer i Afrika. Vi sympatiserer med den sociale dagsorden, der er forbundet med træplantning i Afrika, da det kan skabe lokale arbejdspladser.



Donationsnetværket:

Vi udvider vores donationsnetværk til også at inkludere Norge og Holland, hvormed vi kan styrke den cirkulære del af forretningen udenfor landets grænser.

5. MEDARBEJDERE

I HOLMRIS B8 skaber vi "Room for people", og det gælder ikke kun vores kunder. Det er fundamental værdi for virksomhed at værne om vores medarbejdere og skabe gode og udviklende arbejdsvilkår for dem. Det gælder alt fra at sørge for balance i den kønsmæssige sammensætning af arbejdspladserne til at nedbringe nær-ved ulykker i produktionen.

5.1 POLITIKKER OG PRINCIPPER FOR MEDARBEJDERE:

For at sikre nødvendig omhu har HOLMRIS B8 en række politikker på medarbejderområdet. Vi er på vores hovedkontor på Martin Bachs Vej i Bjerringbro certificeret i kvalitetsledelse: ISO 9001 og i arbejdsmiljøledelse OHSAS 18001. Dette stiller krav til at vi arbejder systematisk med arbejdsmiljø. Vi efterlever og respekterer ILO "Declaration on Fundamental Principles and Rights at Work", som er en del af UN Global Compact og vi har en Kvalitets- og miljø- og arbejdsmiljøpolitik.

Vi har en intern politik for medarbejdere og gaver, for at undgå bestikkelse og korruption. Politikken tillader ikke medarbejdere at tage imod eller give gaver, hvis det kan påvirke deres eller gave-modtagerens beslutningstagen.

Derudover har vi en "Code of Conduct" – et adfærdskodeks, der sikrer etisk og forsvarlig ageren i forhold til alle interessenter. Kodekset omfatter alle ansatte i HOLMRIS B8. Det er den enkelte leders opgave at sørge for, at indholdet af HOLMRIS B8s "Code of Conduct" er kendt og efterlevet indenfor vedkommendes ansvarsområde, og samtidig at være et eksempel til efterlevelse. Manglende efterlevelse af dokumentets politikker, regler og praksisser kan have konsekvenser for ansættelsesforholdet.

5.2 UDFORDRINGER OG RISIKOVURDERING

Sammenlægningen af 14 virksomheder, som løbende er blevet til HOLMRIS B8, har desværre haft konsekvenser på arbejdsmiljøet. Der har været mange forandringer for medarbejderne og det er til tider gået stærkt og vi erkender, at det har udfordret medarbejderne på en ikke altid hensigtsmæssig måde. Vi vurderer at sammenlægningen giver risiko for at arbejdsopgaver og ansvarsområder bliver uklare, hvilket kan medføre en forhøjet risiko for stress og usikkerhed i jobbet.

5.3 HANDLINGER FOR MEDARBEJDERE

Vi har en personaleforening, som alle medarbejdere er en del af. Foreningen står for sociale arrangementer, der kan bidrage til et godt fællesskab og på den måde være en del af et solidt arbejdsmiljø.

HOLMRIS B8s arbejde med vedligeholdelse og forbedring af arbejdsmiljøet er drevet af arbejdsmiljøudvalget, der afholder sikkerhedsrundringer, arbejdspladsvurderinger, trivselsmålinger mv. Udvalget mødes som minimum 4 gange årligt, hvilket garanterer at arbejdsmiljøet i HOLMRIS B8 kontinuerligt vurderes samt at konkrete indsatser bliver planlagt, gennemført og evalueret.

Korruption styres regnskabsmæssigt, hvor vi har bilag på alle udlæg og omkostninger. Derudover har en Personalehåndbog været under udarbejdelse, som led i at sikre overholdelse af anti-korruption og menneskerettighederne samt et godt arbejdsmiljø. Her i fusionsperioden har vi været i gang med at samle alle de forskellige personalepolitikker til en fælles personalehåndbog. Dette arbejde er stadig i gang, og det er et mål for næste års periode, at den blive færdigskrevet og klar til brug. I samme omgang har en personalepolitik mod krænkende handlinger været undervejs. Den skal være med at sikre et trygt arbejdsmiljø, hvor der er klarhed over grænser og hvad en god kollega-adfærd er. Denne politik har også til mål at blive færdiggjort i perioden 2019-2020.

Som et resultat af vores vurdering af sammenlægningens risici har vi ansat en HR Manager for at sikre, at processerne fremadrettet har et proaktivt sigte mod et godt arbejdsmiljø. For os handler ansvarligt forbrug og produktion nemlig om mennesker såvel som materialer og produktion. Derfor sætter vi fokus på at forbedre arbejdsmiljøet og på at skabe de bedste vilkår generelt for vores medarbejdere.



Year	Accidents	Near accidents	Ratios	No. of employees	Indes, incidents/no. of employees	Index near-miss/no. of employees
2010	3	4	1:1	118	3%	3%
2011	4	3	1:1	126	3%	2%
2012	2	37	1:12	135	1%	27,4%
2013	5	14	1:3	160	3,1%	8,8%
2014	8	19	1:2	163	4,9%	11,7%
2015	2	18	1:9	183	1,1%	9,8%
2016	5	5	1:1	153	3,3%	3,3%
2017	2	6	1:3	148	1,4%	4,1%
2018	2	50	1:25	344	0,6%	14,5%

* Year 2010-2017 numbers is for B8 only

På produktionssiden har vi som en forbyggende strategi haft øget fokus på registrering af nær-ved-ulykker, der forhåbentlig skulle kunne afføde en reduktion af arbejdsulykker. I den indeværende periode med sammenlægningen af forskellige virksomheder, har vi svært ved at konkludere resultater på tallene i tabellen ovenfor. Tallene fra 2018 gælder perioden fra d. 1. jan-18 - 31. dec. 18.



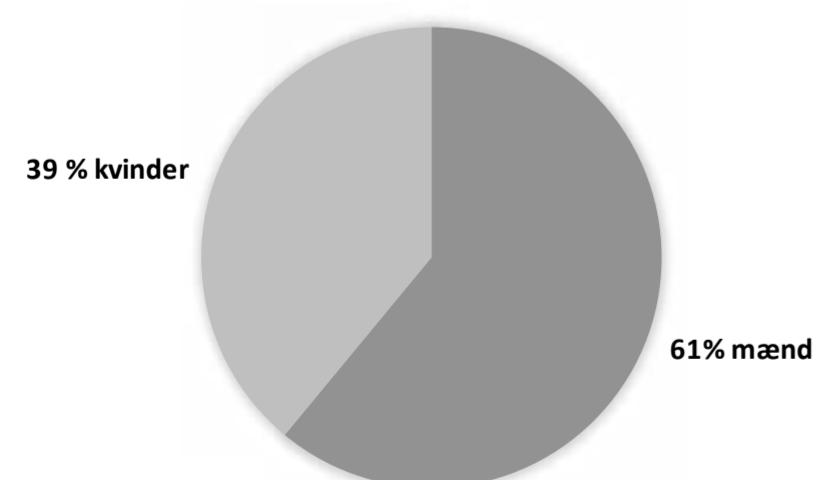
5.4 KØNSMÆSSIG SAMMENSÆTNING

HOLMRIS B8 arbejder målrettet for at øge antallet af kvindelige ledere, og har gennem de seneste år ansat kvinder i ledende og strategisk vigtige positioner. I virksomheden var der i slutningen af perioden 389 ansatte, hvor 238 var mænd og 151 var kvinder. Det giver en procentmæssig fordeling på 61% mænd og 39% kvinder. For at højne antallet af kvinder på arbejdspladsen og for at undgå bias har vi et princip om, at vi altid bruger eksterne rekrutteringsfirmaer til ansættelse i de øverste ledelseslag. Her er det et krav fra HOLMRIS B8s side, at de altid skal præsentere mindst én kvindelig kandidat.

På bestyrelsesniveau har vi et mål om at 15% af de generalforsamlingsvalgte bestyrelsesmedlemmer i selskaber skal være kvinder. Et mål vi nåede i 2017/2018, og som forsat er nået i 2018/2019, da 20% af bestyrelsen er kvinder.

På øverste ledelseslag har vi øget andelen af kvinder, da vi i indeværende regnskabsår har ansat en ny kvinde som HR Manager. I de to ledelseslag under direktionen er mere end 25% kvinder, hvilket er et godt fremskridt, men vi ønsker forsat at øge denne andel i disse ledelseslag.

Under medarbejderudvikling har vi haft intern dialog om, hvordan vi kunne skabe kompetenceudvikling for ligestilling på arbejdspladsen. Her er det et mål for næste periode at oprette et kvindenetværk, som mødes to gange årligt. Netværket skal blive et forum, hvor man mødes til tematiserede workshops i eksempelvis lønforhandling, personprofiler eller aftener med inspirationslæg. Netværket skal inspirere og løfte allerede ansatte kvinder, så HOLMRIS B8 kan kigge internt efter kandidater til fremtidige lederstillinger. Netværksgruppen er forankret hos direktionsassistenten.



5.5 MÅL FOR 2019/2020

-  Fortsætte indsatsen med løbende forebyggelse af skader og arbejdsrelaterede sygdomme
-  Fortsætte indsatsen med at give medarbejderne den nødvendige uddannelse, træning og oplæring samt de nødvendige redskaber for at kunne udføre deres arbejdsopgaver
-  Få lavet arbejdspladsvurderinger på de enkelte arbejdspladser, efter der gennem det sidste års tid har været løbende omrokkeringer, både i produktionen og på administrationens kontorer
-  Fortsætte indsatsen på at reducere arbejdsulykker
-  Fortsætte indsatsen med registreringen af nær-ved ulykker, som en forbyggende indsats
-  Fortsætte arbejdsmiljøudvalgets arbejde
-  Fortsætte med at støtte personaleudvalgets arbejde
-  Færdiggøre personalepolitik modkrænkende handlinger
-  Færdiggøre personalehåndbog
-  Oprettelse af kvindenetværk: kompetenceudvikling for ligestilling på arbejdspladsen

SOCIALT ENGAGEMENT

17 PARTNERSKABER
FOR HANDLING



12 ANSVARLIGT
FORBRUG
OG PRODUKTION



6. SOCIALT ENGAGEMENT OG PARTNERSKABER

Vi tror på, at samarbejde og partnerskaber er vejen frem, både for at nå en bæredygtig udvikling, men også for at skabe de bedste løsninger. I forhold til vores kerneprodukt, ser vi også at løsninger for møbler i høj grad kommer til at smelte mere sammen. Derfor sætter vi fokus på samarbejde og relationer i vores værdikæde, hvor vi særligt har fokus på leverandører.

Som tidligere nævnt, ser vi også partnerskaber generelt, som en mulighed for at realisere endnu mere ambitiøse mål end vi kunne alene. Vores fokus på FNs verdensmål nr. 17 om Partnerskaber giver os strategisk vægt til at arbejde bredt med partnerskaber både nationalt og internationalt.

6.1 POLITIKKER OG PRINCIPPER FOR SOCIALT ENGAGEMENT OG PARTNERSKABER

For at sikre nødvendig omhu har vi en række politikker og principper på området. Vi tilslutter os UN Global Compact, respekterer de internationale konventioner og EU-lovgivningen på området. Vi følger vores "Code of Conduct", der sikrer vi agerer etisk og ansvarligt i forhold til alle interessenter. Vi efterlever og respekterer ILO "Declaration On Fundamental Principles and Rights at Work". Vi tilslutter os god skik indenfor bogholderi, og får eksterne revision audits.

Vi forholder os til, at vi køber ind i hele verden og derfor må stille krav til vores leverandører, da forholdene hos dem kan være anderledes end hos os i Danmark. Virksomhedens Head of Quality, Environment & Processes har en risikobaseret tilgang til leverandørstyring og stort fokus på at vores leverandører skal underskrive vores "Supplier Code of Conduct". For at sikre bedst mulige vilkår for opfølgning og samarbejde i leverandørkæden, vil vi undersøge og beslutte en metode til systematisk opfølgning på værdikæden.

Vi støtter og respekterer beskyttelsen af internationalt erklærede menneskerettigheder og arbejdstagerrettigheder og gør vores for at sikre, at vi ikke medvirker til krænkelse af disse rettigheder.

Som nævnt i det indledende kapitel er verdensmål nr. 17 om Partnerskaber et fokus for HOLMRIS B8. Vi tror på, at bæredygtige forandringer kræver mangartede kompetencer og know-how indenfor forskellige brancher. Vi antager at vores dedikation til partnerskaber vil bidrage til nytænkende og langsigtede løsninger på de klimamæssige og sociale udfordringer verden befinder sig i i dag. Derfor er det en værdi for os, at opsøge nye synergier, vidensdele og udforske alternative samarbejder på tværs af brancher og fagområder.

Det er et princip for HOLMRIS B8 at være socialt engagerede både lokalt og ude i verden. Vi ønsker at sætte positivt aftryk hos de interessenter og områder vi arbejder i og med. I takt med at koncernen vokser, ser vi også at vores ansvar for at sikre bæredygtig udvikling og social fremgang bliver større. Det betyder, at vi er opsøgende på muligheder for at bidrage med know-how og de konkrete ressourcer vi har til rådighed i virksomheden, som regel har bidrag omdrejningspunkt i møbler.



6.2 UDFORDRINGER OG RISIKOVURDERINGER

Fusionen af virksomheden har optaget meget opmærksomhed og mange ressourcer internt. Det vurderer vi kan have betydning for opsyn og kontrol eksternt.

Vi vurderer også at de seneste års omlægninger, opkøb og fusion har haft stor betydning for vores leverandørnetværk. Vores kartotek næsten fordoblet, og det forøger automatisk risikoen for at overse noget. I takt med, at vi ønsker mere viden om vores produkter i forhold til produktionsprocesser, anti-korruption, bestikkelse, miljøpåvirkning osv., har vi behov for tættere samarbejde med vores leverandører omkring disse emner.

6.3 HANDLINGER FOR PARTNERSKABER OG SOCIALT ENGAGEMENT

6.3.1 LEVERANDØR COMPLIANCE IFT. MENNESKERETTIGHEDER OG ANTI-KORRUPTION

Vi sikre primært compliance ved at kræve, at vores leverandører overholder gældende national lovgivning – leverandøren skriver under på dette i kontraktøjemed og brud på dette kan medføre, at vi ophæver kontrakten. Desuden skal leverandøren svare på, hvorvidt de har etiske og sociale retningslinjer samt verserende sager med myndighederne, før de kan blive leverandør til os og flere af leverandørerne besøges, inden vi etablerer et samarbejde og et besøgschema udfyldes derude for at sikre, at vi ikke medvirker til børnearbejde, tvangsarbejde og lignende. Samtidig skal væsentlige leverandører skrive under på vores Suppliers Code of Conduct (SCOC).

Før fusionen har vi brugt forskellige metoder og systemer til at følge op på leverandørenes overholdelse af vores politikker. Derfor har vi været igang med at undersøge udvalget af programmer og systemer, så vi fremadrettet har én fælles tilgang. Det arbejde skal færdiggøres i næste rapportperiode, så vi finder et system til opfølgning på vores leverandører.

Igennem FSC-certificeringen giver vores træ-baserede leverandører tilsagn til at de ikke er involveret – direkte eller indirekte – i:



Illegal hugst af eller handel med illegal træ og træprodukter.

Brud på traditionelle rettigheder og menneskerettigheder i skovindustrien.

Ødelæggelse af "high conservation values" i skovindustrien.

Markant transformering af skov til plantager eller ikke-skovbrug.

Introduktion af genetisk modificerede organismer i skovbrug.

Brud på nogle af ILO konventionerne defineret i "ILO Declaration on Fundamental Principles and Rights at Work, 1998".

VIDENDSELING



6.3.2 VIDENSDELING

Viden er en afgørende parameter i udviklingen af nye og bæredygtige løsninger. Derfor samarbejder vi bredt og tilbyder blandt andet praktiksamarbejde med forskellige uddannelsesinstitutioner. Vi oplever generelt en stor interesse fra unge studerende, der med forskellige fagligheder har interesse i at lave fagligt relevante opgaver med vores cirkulære forretningskoncept som udgangspunkt. Vi ser en spændende rolle i at bidrage til unges faglige udvikling og har derfor i HOLMRIS B8 Circular haft samarbejde med:



Både pædagogstuderende og socialrådgivere, der har været i praktik hos os

Sociologistuderende, der skriver speciale med udgangspunkt i vores indsats for skabe arbejdspladser til marginaliserede unge.

En antropolog, der har fulgt en af vores ansatte i mødet med vores kunder.

EGU-uddannelsen for at finde, træne og uddanne unge på kanten af arbejdsmarkedet.

Fordi cirkulær økonomi er integreret i vores forretning, og fordi den store impact ikke sker uden partnerskaber med vores kunder, har vi i samarbejde med Aalborg Universitet ansat en erhvervsPhD studerende i efteråret 2017 og tre år frem. Med en baggrund i Teknoantropologi og Miljøledelse og Bæredygtighed, forsker hun i cirkulær økonomi, og fokuserer blandt andet på cirkulære produkter, offentlige indkøb og omstillingen fra lineær til cirkulær økonomi i HOLMRIS B8.

6.3.3 BÆREDYGTIG BUSINESS

Vi ønsker at være deltagende i debatten om bæredygtighed, cirkulær økonomi og virksomheders sociale ansvar og med afsæt i vores egen viden om cirkularitet og bæredygtighed har vi et stort ønske om også at inspirere og bidrage til andres viden om området. Derfor producerer og distribuerer vi podcast-serien Bæredygtig Business. I podcastserien, der indtil videre har 30 afsnit, dykker HOLMRIS B8's Sustainability Director og bæredygtighedsentusiast Steffen Max Høgh ned i sammenhængen mellem ansvarlighed og bundlinje. Gennem interviews med en række af landets førende eksperter og erhvervsledere går han i dybden med CSR, bæredygtig forretning og cirkulær økonomi for at finde svar på det helt store spørgsmål - kan virksomheder tjene penge på at tage socialt og miljømæssigt ansvar?



Her er et udpluk af de emner og personer, som medvirker i podcasten:

- Bæredygtig arkitektur – Lene Espersen, Danske arkitektvirksomheder, og Kasper Guldager, 3XN Arkitekter
- Grøn energi er god forretning – Jakob Askou Bøss, Ørsted
- Verdensmål og nye markeder – Ulla Tørnæs, Minister for udviklingssamarbejde, og Stine Kirstein Junge, UNDP
- Ansvarlighed bag købmandsdysken – Jonas Schrøder, Salling Group

Samtlige afsnit af Bæredygtig Business kan findes [her](#).

Derudover holder Steffen Max Høgh også foredrag og oplæg om vores arbejde med cirkulær økonomi og bæredygtighed samt deltager i netværk, paneldebatter og konferencer der kan bidrage med viden til området.



6.3.4 SAMARBEJDE PÅ TVÆRS

SAMARBEJDE PÅ TVÆRS		
Møbelmessen Trends & Traditions	Med kunder om Svanemærket	Det sociale frikort

Møbelmessen Trends & Traditions:

HOLMRIS B8 afvikler årligt messen Trends & Traditions, der er et tilbagevendende samlingspunkt for møbelbranchens aktører. Vi mener at det gør os klogere på trends, processer samt produkt- og konceptudvikling og vi ønsker samtidig at bidrage til at vores samarbejdspartnere i branchen får samme muligheder. Messen blev afholdt d. 2. maj 2019, altså to dage efter regnskabsperioden sluttede, men dens formål og arbejde tilhører denne periodes arbejde. Næste års konference afholdes d. 30. april 2020.

Med kunder om Svanemærket:

HOLMRIS B8 samarbejder gerne med vores kunder om at udvikle nye og bæredygtige løsninger tilpasset kundens behov. Et eksempel herpå, var et samarbejde med Ramböll, der ønskede sig dokumenterede bæredygtige møbler. Ramböll havde svært ved at finde det de skulle bruge på det eksisterende marked. Derfor kiggede de i Netværket for Miljørigtigt Indkøb og indgik på baggrund heraf i en dialog med HOLMRIS B8 omkring bæredygtige arbejdsborde. Gennem samarbejdet med Ramböll, Miljømærkning Danmark og Netværk for Miljømærket Indkøb opnåede vi at få Svanemærket vores arbejdsborde. En case, der har gavn for vores udviklingsproces mod flere bæredygtige møbler, men også sikret viden til gavn for alle de involverede. Se mere om processen [her](#). [ENG / DA](#)

Det sociale frikort:

I samarbejde med Børne- og Socialministeriet og Dansk Erhverv afviklede HOLMRIS B8 i april 2019 en virksomhedskonference om det sociale frikort, som giver samfundets socialt udsatte mulighed for at tjene op til 20.000 kr. skattefrit årligt uden at blive trukket i deres sociale ydelser. Konferencen havde deltagelse af over 100 virksomheder, NGO'er og offentlige institutioner. På konferencen kunne man bl.a. opleve børne- og socialminister Mai Mercado og direktør for Dansk Erhverv Brian Mikkelsen. Se highlights fra konferencen [her](#).

Med konferencen blev det i øvrigt et mål for os selv at have ansatte med det sociale frikort. Derfor har vi nu ansat tre personer, der alle er blevet tildelt det sociale frikort af deres sagsbehandler. De tre unge mænd går nu til hånd på vores lager, når det passer ind i deres og vores hverdag og vi aflønner dem via det sociale frikort.



6.3.5 JULEGAVEDONATION

HOLMRIS B8 valgte i 2018, at årets julegave til vores kunder skulle være at støtte op omkring FN's Verdensmål for bæredygtig udvikling og samtidig skabe hjerterum for udsatte mennesker. Julegaven blev derfor donationer til to projekter i Bangladesh, som begge arbejder med bæredygtig produktion med mennesket i centrum:



Saidpur Enterprises skaber Fair Trade produkter af genbrugsmaterialer, bomuld og bast ved at udanne og tilbyde job til kvinder, der er enten enker, torturofre eller som er blevet forladt af deres mænd. Læs mere om Saidpur Enterprises [her](#).

De overlevende fra bygningskollapset af Rana Plaza i Bangladesh har startet tekstilproduktionen Oporajeo. 50% af overskuddet går til at sikre kooperativet, mens de øvrige 50% går til medarbejderne og til at støtte skolen, hvor medarbejdernes børn får tilbudt undervisning.

De modtog tilsammen en donation på kr. 100.000. Udover donationen valgte vi at samarbejde på bl.a. produktion af net i økologisk bomuld til Trends & Traditions den 2. maj 2019. Dermed kan vi koble julegaven til både verdensmål nr. 12 og verdensmål nr. 17.

4.6 MÅL FOR 2019/2020



Supply chain management:

Fortsætte indsatsen med at sikre compliance hos vores leverandører. Vi vil derfor sikre, at 80% af vores indkøbte volumen kommer fra leverandører, der har underskrevet Code of Conduct, således vi sikrer ansvarlig opførsel i leverandørkæden.

Vi vil øge samarbejdet med strategiske leverandører om udvikling af nye bæredygtige og cirkulære produkter og materialer.



Ansvarlige julegaver:

Fortsætte indsatsen med at give julegaver, der har socialt og bæredygtigt formål



Videndeling:

Fortsætte indsatsen om bæredygtig vidensdeling i erhvervslivet gennem podcasten "Bæredygtig Business"

Være frontløber i en bæredygtig udvikling af møbelbranchen gennem arbejdet på tværs:



Herunder fortsætter vi samarbejdet med FurnTech, hvor vi er med til at sætte nye mål og rammer for kvalitet i møbelbranchen.

Vi fortsætter med at tage seriøse skridt i retningen af at udvikle produkter med cirkulær økonomi i fokus, hvilket vi gør i tæt samarbejde med leverandører, kunder og videns institutioner.

7. OM RAPPORTEN OG DENS DATA

I denne del af rapporten uddybes relevante data og faktuelle forhold fra rapportens indhold.

7.1 RAPPORTENS PERIODE

Rapporten rapporterer fra perioden d. 1. maj 2018 til d. 30. april 2019. Det vil sige at mål og fremtidige indsatser omhandler næste årsregnskabsperiode, der går fra d. 1. maj 2019 til d. 30. april 2020.

7.2 PERIODE OG BEREKNING AF AFFALDSHÅNDTERING

Data for affaldshåndtering dækker perioden d. 1. januar 2018 til d. 30. april 2019, og dækker dermed indeværende regnskabsperiode samt en periode på fire måneder i foregående regnskabsperiode. Data er indsamlet gennem indsigt i affaldsregistreringer hos de tre affaldshåndteringselskaber, der afhenter affald fra HOLMRIS B8 Circular. Da affaldskategorierne, der anvendes til registrering, differentierer mellem de tre selskaber, er nogle af disse sammenlagt i dette regnskab. Dette gælder fraktioner registreret som bølgepap og pap, der er samlet i kategorien pap, og fraktioner registreret som brændbart og stort brændbart, der er samlet i kategorien brændbart.

7.3 FAKTA OM FURNITREE

Growing Trees network:

Growing Trees Network er en selvejende institution, hvis formål er at plante flest mulige træer i Danmark gennem samarbejde med jordejere og ved indsamling af donationer fra borgere og virksomheder. Growing Trees Network Foundation planter dog ikke træerne selv, men sikrer at dette sker i samarbejde med kommunen og Skov- og Naturstyrelsen.

Beregning af CO2 udledning vedf en arbejdsplads:

Den britiske Furniture Industry Research Association (FIRA) udgav i 2011 en rapport, hvori der udregnes gennemsnitlig CO2 udledning for produktion af en række møbler, heriblandt kontorstole, opbevaringsmøbler og skriveborde⁵.

Denne rapport og beregningerne heri bruger vi som grundlag til at estimere CO2 udledningen forbundet med produktion af en kontorarbejdsplads (skrivebord, stol, opbevaringsmøbel) til en enkelt medarbejder. Det vil altid være et estimat, da vi ikke med sikkerhed kan vide alting om produktionen, transporten osv., men vi tror på at et estimat er bedre end ingenting.

Det estimeres derfor, at en ny kontorarbejdsplads til en enkelt medarbejder koster et sted mellem 150-250 kg CO2 at producere. Professor Palle Madsen fra Skovskolen under Københavns Universitet har beregnet, at halvandet bøgetræ vil kunne neutralisere 150 kg CO2 på 30 år. Derfor kan fem træer i løbet af 30 år neutralisere omkring 500 kg CO2, som er det antal vi beregner per arbejdsplads, når kunderne vil købe CO2 kompensation af deres køb af arbejdspladser.

⁵ Furniture Industry Research Association (FIRA), 2011. A study into the feasibility of benchmarking carbon footprints of furniture products. Hertfordshire, UK.

7.4 NOTE OM RAPPORTENS DATA

Som nævnt flere gange i rapporten, har HOLMRIS B8 været igennem en enorm sammenlægning i dette regnskabsår. Sammenlægningen har gjort det svært at finde frem til data og skabe KPI'er, da tidligere tal og handlinger kommer fra flere forskellige afdelinger, ansvarspersoner og systemer. Derfor har vi valgt kun at medtage de data vi er sikre på, omfatter HOLMRIS B8 som virksomhed, hvilket på nogle temaområder giver et svagt billede af CSR-arbejdet. Det er et mål til næste periode, at få kortlagt data på "den nye" virksomhed, så vi har et solidt datagrundlag at bygge CSR-arbejdet op omkring fremover.

7.5 DATA PÅ INDKØBTE METALVARER

Ud fra vores samlede indkøbt af metalvarer, er 67 % af leverandørerne godkendt af Svanemærket imod de 33 % af vores indkøbte metalvarer der ikke er. Dataene er trukket fra 1/7 2018 til 1/7 2019. Det stemmer ikke 100% overens med vores rapporteringsperiode, men vi kan ikke gå længere tilbage, så hvis vi vil have et helt års data, er dette det bedste vi kan gøre.

7.6 CERTIFIKATER

Her på linket findes HOLMRIS B8s certifikater. [DA](#) / [ENG](#)

The circular
economy is
the future.
And the present...

HOLMRIS B8

www.holmrisk8.com