

INFORME SOSTENIBILIDAD 2019



INDICE

1. Declaración del Director General
2. Política Integrada
3. Presentación
4. Comprometidos con las personas: grupos de interés
5. Metodología
6. Descripción de las medidas

Declaración del Director General

A nuestras partes interesadas

Me complace confirmar que el GRUPO GLOBAL LOGISTICS INVESTMENTS S.L., que engloba a las empresas VICARLI TRUCK S.L.U, VICARLI LOGISTICA S.L.U y VICARLI HANDLING reafirma un año más su respaldo a los Diez principios del Pacto Mundial de las Naciones Unidas en las áreas de los derechos humanos, el trabajo, el medioambiente y la anticorrupción.

La adhesión en 2015 ha sido un paso más en nuestro compromiso con la Sociedad y el Desarrollo Sostenible, en línea con nuestra visión de la Responsabilidad Social Corporativa como parte intrínseca de nuestra estrategia de negocio, y como ejercicio de transparencia

Entendemos que la responsabilidad social empresarial debe contemplar criterios de sostenibilidad en su triple dimensión económica, ambiental y social y para lograrlo hemos iniciado un proceso a largo plazo que deberá conducirnos progresivamente hacia la meta deseada

En esta Comunicación de progreso anual, describimos nuestras acciones para mejorar continuamente la integración del Pacto Mundial y sus principios a nuestra estrategia de negocios, cultura y operaciones diarias.

Nos comprometemos a compartir esta información con nuestras partes interesadas, difundiremos y promocionaremos a nuestro entorno social y grupos de interés mediante distintas iniciativas

Atentamente,

Angel Arbizu Murillo

18192704A

Dirección

Huarte 18 de Enero 2019

PRESENTACIÓN

VICARLI como grupo empresarial, constituido inicialmente como una empresa tradicional dedicada al transporte de mercancías, se ha consolidado como un grupo líder que integra los más avanzados sistemas logísticos.

La empresa VICARLI, S.A. se crea con la conjunción del empresario de transporte D. José Luis Liberal Goñi y el Grupo Empresarial familiar VISCARRET.

D. José Luis Liberal Goñi, aporta a esta sociedad su buen hacer en la gestión de empresas de transporte, y el grupo VISCARRET, fabricante de Cartón, aporta todo el transporte que subcontrata, asegurando así un buen servicio, y teniendo cubierto, el aprovisionamiento de materia prima, y la distribución de su producto terminado.

Después de asegurar con dicha unión la viabilidad de la empresa, nace el día 9 de Enero de 1.978 "VICARLI, S.A."

Durante la década de los 80, la Empresa VICARLI, S.A. se asienta con firmeza en el sector, alcanzando un gran prestigio y abriendo su mercado, dando servicio a otras empresas.

Debido a este afianzamiento, y concretamente a principios de 1.993, la Empresa VICARLI, S.A. desarrolla una estrategia para implantarse como empresa a nivel nacional.

Más de 35 años de experiencia y desarrollo continuo, las más completas instalaciones logísticas, y la apuesta por las últimas tecnologías en información, nos posicionan como una de las empresas más dinámicas y con mayor proyección del Sector.



Además, para las actividades de logística, actualmente existen dos empresas muy vinculadas a VICARLI TRUCK S.L.U como son VICARLI LOGISTICA S.L.U. y VICARLI HANDLING S.L. que operan dependiendo del sector al que se presta el servicio.

En julio de 2017, GPF Capital, empresa de capital privado, se hace con el control efectivo de la empresa a través de la filial GLOBAL LOGISTICS INVESTMENTS S.L., al adquirir una participación mayoritaria dentro de la compañía. Lejos de suponer un giro de timón en la operativa de la

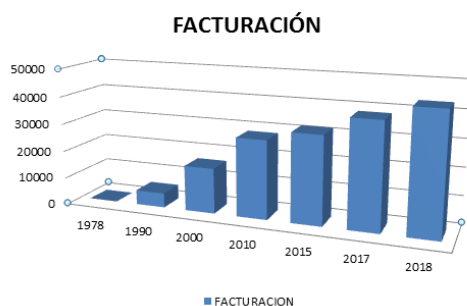


compañía, la llegada de este nuevo accionista va a reforzar y potencia las actividades que venían realizando hasta entonces y manteniendo las estrategias seguidas en los últimos años. Prueba de ello es que no se produce ningún relevo dentro de la dirección de la compañía, que está encabezada por Jesús Liberal Cía que dará continuidad a la vocación internacional del grupo potenciando las filiales internacionales de Vicarli creadas para dar servicio al sector de energías alternativas en México, Costa Rica, Chile y EE.UU.

Durante los dos años, con la finalidad de organizar las diferentes actividades empresariales, se han producido una serie de cambios en las distintas empresas, que culminan en procesos de segregación de actividades empresariales que dan lugar a la desaparición de la empresa origen Vicarli S.A., apareciendo otros como Vicarli Truck, Vicarli Wind y Global Logistics Investment.

Durante el año 2018 fruto de lo descrito anteriormente se ha experimentado un fuerte crecimiento de actividad. Por una parte, la consolidación de la vocación internacional de la empresa al abordar nuevos proyectos ligados al sector eólico en países como México y Chile que van a permitir mantener la tendencia alcista en 2019. Por otro, la incorporación de dos clientes nacionales que han requerido de una fuerte inversión en infraestructuras logísticas que han llevado a la creación de cuatro nuevos centros productivos dentro de la Comunidad Foral de Navarra. Todo ello, sin olvidar nuestro origen como transportistas, manteniendo fielmente esta actividad a base de inversiones en nuevos equipos, tecnologías y capital humano

Evolución del Grupo Vicarli desde 1978





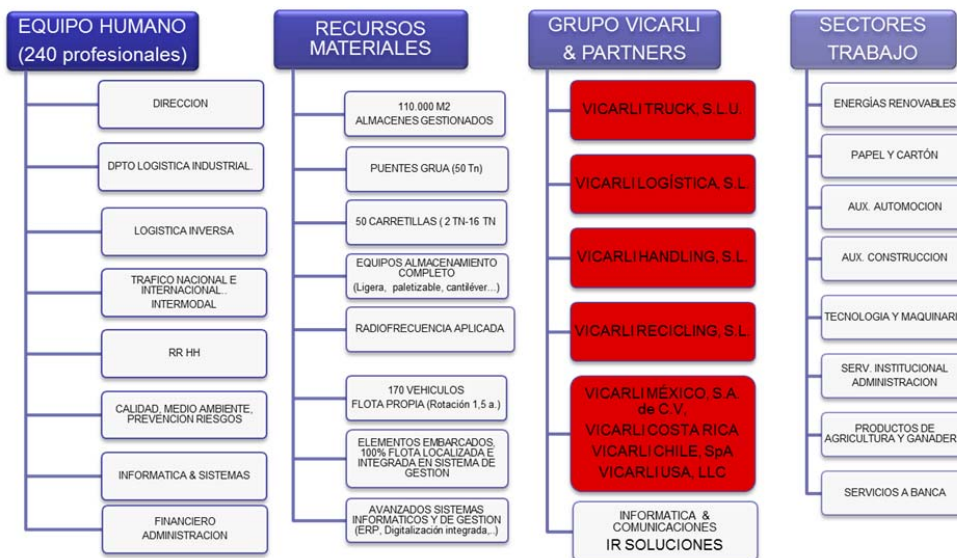
PROYECTOS A MEDIDA

Nuestro trabajo es buscar soluciones a medida que cubran las necesidades de nuestros clientes y mejoren su rentabilidad.

VICARLI es para nuestros clientes su brazo operativo y visible de cara a sus clientes finales. Por eso hemos pasado de ser transportistas a convertirnos en socios logísticos estratégicos de nuestras empresas clientes, formando -en la práctica- parte de sus organizaciones con un compromiso permanente por mejorar sus negocios.

Tratamos como propias las necesidades de nuestros clientes y nos implicamos completamente, en un proceso continuo de desarrollo.

RECURSOS Y MEDIOS



POSICIONAMIENTO INTERNACIONAL

Internacionalización



VICARLI EN EL MUNDO

SERVICIOS EN EUROPA OCCIDENTAL Y MARRUECOS

Transporte

Logística Integral: Soluciones Globales:
 Logística de aprovisionamientos
 Logística de producción
 Logística de almacenaje

Logística externa: (Outsourcing)
 Control y gestión del 'supply chain'

Logística inversa: Gestión integral del residuo

Proyectos a medida



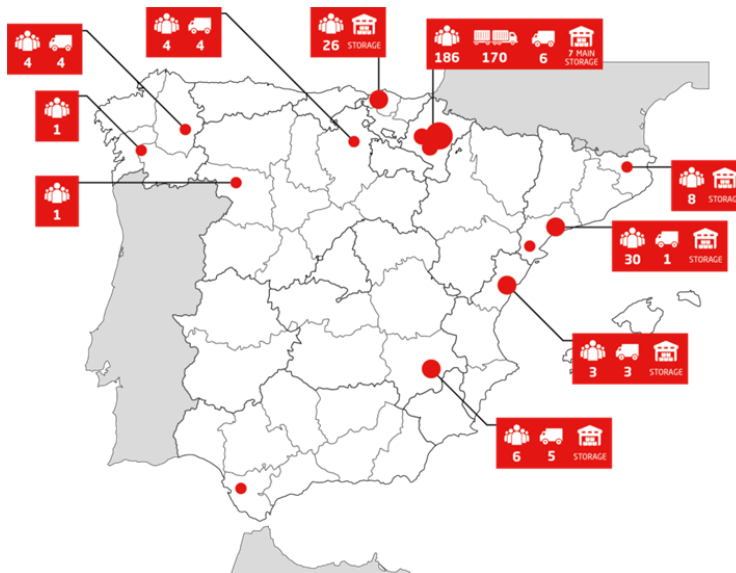
SERVICIOS EN MÉXICO, COSTA RICA, CHILE Y EE.UU.

Servicios integrales para el comercio exterior:

Servicios aduanales
 Servicios de transporte marítimo y aéreo
 Servicios de transporte terrestre
 Servicios de almacenaje
 Proyectos especiales



POSICIONAMIENTO NACIONAL



INSTALACIONES CENTROS LOGISTICOS

ARETA	· 4.000m ² CUBIERTOS · 4.000m ² CAMPA
COMARCA	· 17.000m ² CUBIERTOS · 15.000m ² CAMPA
C.T.P.	· 9.500m ² CUBIERTOS · 15.000m ² CAMPA
ARAZURI	· 8.500m ² CUBIERTOS · 2.000m ² CAMPA
PUERTO BILBAO	· 1.500m ² CUBIERTOS · 160.000m ² CAMPA

VERACRUZ	· 1.600m ² CUBIERTOS · 1.000m ² CAMPA
MONTERREY	· 1.000m ² CUBIERTOS · 500m ² CAMPA
COQUIMBO	· 700m ² CUBIERTOS
BROWNSVILLE	· 2.000m ² CUBIERTOS · 700m ² CAMPA

CAPACIDAD TECNICA

INOVACIÓN Y TECNOLOGÍA

Nos adelantamos para añadir **valor**.

Otra de nuestras apuestas permanentes es **aprovechar las nuevas tecnologías**. Para ello disponemos de los más modernos sistemas de gestión y control proactivo para garantizar la **máxima transparencia** de toda la cadena de suministro.

- Sistemas avanzados de información
- Comunicación electrónica directa con clientes
- Control de envíos y seguimiento de rutas
- Trazabilidad y visibilidad completa de la cadena de suministro
- Gestión de almacén en tiempo real
- Integración informática en sistemas de gestión del cliente
- Control de flotas vía satélite
- Tracking & Tracing

OPERADOR –LOGÍSTICO

- TRANSPORTE
- GESTION DE ALMACENES
- PREMONTAJES –PROCESOS INDUSTRIALES
- GESTION DE PERSONAL LOGÍSTICO
- MANIPULACIÓN Y PREPARACION DE PEDIDOS
- GRUPAJE INDUSTRIAL
- CONSULTORÍA –SOLUCIONES LOGÍSTICAS
- DISTRIBUCIÓN
- SOLUCIONES, EMBALAJES Y ENVASES

LOGÍSTICA INTEGRAL

- ✓ **INTERNA. –SOLUCIONES GLOBALES**
- ✓ **LOGÍSTICA DE APROVISIONAMIENTOS**
 - Gestión de compras y planificación
 - Transporte de materias primas
 - Sistemas de almacenamiento y manipulación
 - Gestión de embalajes
 - Almacenaje de picking de materias primas
 - Gestión del stock de materia prima
- ✓ **LOGÍSTICA DE PRODUCCIÓN**
 - Suministro a puestos de trabajo
 - Operaciones entre líneas de producción
 - Procesos JIT
- ✓ **LOGÍSTICA DE ALMACENAJE**
 - Gestión del stock
 - Técnicas de almacenaje
 - Sistemas Picking (manual, automático y mixto)
 - Gestión de embalajes
- ✓ **EXTERNA. –OUTSOURCING / PROYECTOS DE VALOR AÑADIDO**
- ✓ **CONTROL Y GESTIÓN DEL SUPPLY CHAIN**
 - Transporte carga completa o paquetería



- Distribución centralizada (directa a cliente), descentralizada (delegación)
- Consolidación en origen (grupaje) / desconsolidación (plataforma)
- Distribución capilar
- Modalidad: carretera, marítimo, aéreo, ferrocarril o mixto

INVERSA –LÍDERES EN LOGÍSTICA INVERSA

VICARLI, es pionera en liderar importantes proyectos de Logística Inversa de recuperación y reciclaje de envases y residuos.



PROYECTOS A MEDIDA –NUEVOS RETOS, NUEVAS SOLUCIONES

Vicarli desarrolla la **solución logística más adecuada** en cada momento.

Nuestro trabajo es buscar **soluciones a medida** que cubran las necesidades de nuestros clientes y **mejoren su rentabilidad**.

VICARLI es para nuestros clientes su brazo operativo y visible de cara a sus clientes finales. Por eso hemos pasado de ser transportistas a convertirnos en socios logísticos estratégicos de nuestras empresas clientes, formando -en la práctica- parte de sus organizaciones con un **compromiso permanente** por mejorar sus negocios.

Tratamos como propias las necesidades de nuestros clientes y nos **implicamos completamente**, en un proceso continuo de desarrollo.

TRANSPORTE –SOLUCIONES GLOBALES. FIABILIDAD

NACIONAL / INTERNACIONAL

VICARLI, realiza para sus clientes diferentes tipos de servicio a través de su propia red.



- Carga completa
- Transporte nacional e internacional
- Servicios de distribución dedicada
- Grupaje
- Especialistas en JIT
- Almacenaje y gestión de stocks
- Distribución. Entrega capilar

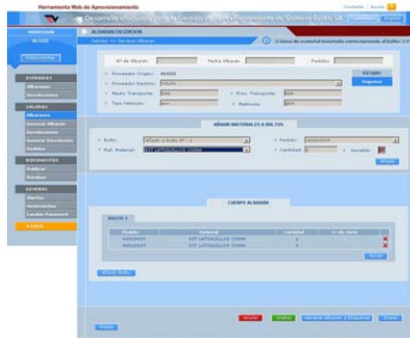
El **servicio** a nuestros clientes se diferencia en:

- Disponibilidad de vehículos asegurada por nuestra FLOTA PROPIA.
- Puntualidad y fiabilidad en las entregas, Garantizamos sus necesidades de servicio
- Rigor y transparencia
- Gestor de tráfico específico asignado a cada cliente
- Atención al cliente 24 horas, 365 días
- Tratamos como propios los productos de nuestros clientes

SOLUCIONES LOGÍSTICAS –WEB INTEGRADAS

VICARLI ha desarrollado con éxito numerosas herramientas web logísticas para dar solución a diversas necesidades de la cadena de aprovisionamiento, almacén y transporte de nuestros clientes.

Garantizando la visibilidad, trazabilidad y correcta secuenciación de todo el flujo de materiales Integradas correctamente con los ERP de nuestros clientes (SAP, JDE, AS400, etc)



POLITICA INTEGRADA

Vicarli tiene como **misión** proporcionar soluciones de logística y transporte desarrolladas conjuntamente con el cliente para adaptarse plenamente a sus necesidades en compromiso con nuestros **valores**:

- Rigor-profesionalidad
- Innovación-creatividad
- Cercanía-colaboración
- Flexibilidad-versatilidad
- Compromiso Local-Global

Visión: Vicarli aspira a ser colaborador de referencia en la gestión logística integral de las organizaciones a nivel nacional e internacional, que logre prestar un servicio de total garantía, con elevado valor añadido, adaptado a cada cliente, con un alto estándar de calidad y marcado con un componente tecnológico e innovador. De igual forma, consciente sus obligaciones y de la sensibilidad social en estas materias, VICARLI establece un serio compromiso con la protección ambiental y la seguridad y salud de sus trabajadores.

Para lograrlo, la dirección asume como Modelo de Gestión, un modelo basado en la Calidad, la Gestión Ambiental y la Prevención de Riesgos Laborales y orientado a lograr el mayor grado de excelencia organizativa.

La estructura de este modelo indica como imprescindible que TODO EL PERSONAL se implique y colabore en el desarrollo de las siguientes líneas de actuación:

1.- Conocer continuamente las necesidades y expectativas de los clientes y otras partes interesadas, diseñar el servicio en base a dichos requisitos y realizarlo cumpliendo estrictamente lo pactado.

2.- Desarrollar nuestras tareas y funciones de forma estructurada y coordinada, estableciendo para ello todos los sistemas de comunicación y toda la sistemática de procesos que sea necesaria.

3. Ser en todo momento consciente de los requisitos legales y otros requisitos que afectan a nuestra actividad y comprometernos a su cumplimiento. Ello se basa en un



conocimiento exhaustivo de nuestro contexto interno y externo

4. Prevenir los impactos ambientales utilizando todos los recursos a nuestro alcance y evitar los riesgos laborales y el deterioro de la salud de nuestros trabajadores

5.- Mejorar continuamente en todos los ámbitos de la organización, detectando las ineficiencias internas, estudiando las sugerencias y reclamaciones de clientes y, sobre todo, realizando propuestas de cambio y mejora. Para ello se establecerán objetivos y metas y se revisarán periódicamente.

6.- Prever y asumir de forma rápida y ágil todos los cambios tecnológicos, legales, sociales y económicos que se produzcan en el sector.

7.- Proponer a nuestros clientes un servicio integrado (logística, transporte, etc.), sólido (con capacidad de respuesta) y eficiente.

8.- Caracterizar a nuestra organización por la competencia, profesionalidad y cohesión de todo su personal.

La dirección por su parte se compromete a establecer los recursos y medios adecuados para el desarrollo del sistema, a difundirlo a todo el personal y a otras partes interesadas

El Director General

Huarte-Pamplona 10 de Enero 2019



COMPROMETIDOS CON LAS PERSONAS

Durante la elaboración de nuestro Diagnóstico y Plan de Actuación RSE, hemos podido analizar la importancia esencial que para **VICARLI** tiene nuestra relación con los **trabajadores, los proveedores y los clientes, así como clientes, trabajadores, propietarios y miembros del consejo de administración.**

De hecho, durante el proceso de elaboración de nuestro Plan de Actuación en materia de RSE hemos tenido muy en cuenta el modo en que nuestra actividad afecta a estos grupos de interés de la empresa y hemos podido revisar también la forma en que la actividad de la empresa se ve influenciada por dichos grupos de interés a través de una matriz de priorización.

Así, los **clientes** son el principal grupo de interés para VICARLI puesto que son el motor de negocio. En nuestro empeño de mejorar la satisfacción del cliente, se han mejorado procesos y generado nuevos proyectos y herramientas a demanda de clientes o bien mediante innovación propia.

Los resultados y modo de gestión de la empresa tienen un impacto directo en los **propietarios**, que actúan a través del Consejo de Administración.

El **Consejo de Administración** tiene influencia en la actividad de la empresa en la adopción de decisiones estratégicas en temas económicos. Por el contrario, los resultados de VICARLI y cómo se presta el servicio (éxito o fracaso) puede repercutir en reconocimiento social y prestigio.

La empresa consciente de que el desempeño diario de los **trabajadores** hace posible el desarrollo de la actividad, fomenta su desarrollo profesional a través de acreditaciones de formación: carretillas, carnet ADR, CAP, etc. Además, a los conductores se les aporta apoyo ante problemas durante el servicio.

Los conductores son la tarjeta de visita en los clientes por lo que se les forma con el manual de acogida. El 85% de los conductores son de plantilla de VICARLI y se les presta la imagen corporativa.

Como se puede comprobar en este mismo documento, nuestros objetivos de mejora en materia de responsabilidad social han tenido muy en cuenta la percepción e intereses de nuestros grupos de interés. Y no solo ello, sino que estamos procurando también articular los medios necesarios para mejorar tanto nuestra relación como la calidad de la comunicación que mantenemos. Una de las mejores pruebas de ello es, obviamente, este informe de progreso.

Además, disponemos de un **Código de Conducta** en el que se recogen diferentes pautas relacionadas con el buen gobierno y transparencia y existe un comité para su seguimiento.



La empresa tiene establecidos criterios para el buen gobierno de la misma, incluyendo compromisos que integran aspectos sociales, ambientales y éticos. Los criterios se recogen en un Código de Conducta que es público y accesible.

La empresa comunica regularmente, de forma clara y completa, los resultados de su estrategia y operaciones a todos los grupos de interés. Se informa de las decisiones tomadas y del desempeño logrado en **términos económicos, sociales y ambientales**.

Internamente, VICARLI está gobernado por un Consejo de Administración formado por accionistas y asesores externos. Existen mecanismos para evitar los conflictos de intereses en la empresa. La empresa se somete a una auditoría de cuentas que es pública y comunicada a los trabajadores a través del Comité de empresa.

Los principales clientes de la empresa, tienen un sistema de homologación de proveedores en el que se suministra información económica, ambiental y social de VICARLI.

En temas ambientales y sociales, los trabajadores con acceso informático, pueden consultar el sistema de gestión de la empresa y pueden pedir información a través de sus responsables. Los conductores tienen para consulta un tablón de anuncios para sindicatos, campañas de sensibilización, etc.

En cuanto a sistemas de participación, la empresa cuenta con un proceso documentado para la comunicación interna y externa con los diferentes grupos de interés, en el que se establecen las diferentes vías de comunicación. La comunicación interna puede ser ascendente, descendente y horizontal. Se pueden recoger sugerencias en cualquier momento mediante diferentes mecanismos de participación: buzón de sugerencias, tablón de anuncios, reuniones del comité de empresa, portal del empleado, etc.

La empresa es accesible donde la comunicación directa es utilizada frecuentemente, especialmente para los conductores que no tienen acceso a las herramientas informáticas de comunicación y participación.

METODOLOGIA

El presente Informe de Progreso está basado en la metodología de reporting por grupos de interés. El concepto de grupo de interés es clave a la hora de entender la RSE. La complejidad y el dinamismo del contexto empresarial actual ha hecho necesario adquirir un compromiso sólido con los distintos grupos de interés, afectados directa o indirectamente por la misión empresarial.



Identificar los grupos de interés, y cuáles son sus expectativas, son aspectos que facilitan la implantación integral de la RSE en el seno de cualquier organización. Esto permitirá a las entidades anticipar posibles riesgos u oportunidades y establecer políticas, acciones, herramientas e indicadores de seguimiento como los que se recogen en el presente informe.

El proceso de evaluación estratégica y análisis del riesgo es una herramienta clave en la gestión de VICARLI. Se compone de tres ámbitos de análisis que garantizan un conocimiento real y profundo de la realidad interna y externa de la empresa, de su sistema de gestión y de sus procesos. Ese conocimiento desemboca en el posterior proceso de planificación (estratégica y de proceso) en el que se planifican los objetivos, metas y acciones que responden a la situación analizada previamente.

Conocimiento de los factores internos de la organización. Supone la primera fase de las dos necesarias para conocer el **contexto de la organización**. La información que se analiza para este fin proviene de procesos de análisis del sistema, concretamente:

- Revisión por la dirección (proceso de análisis general que exige la revisión de los elementos fundamentales del sistema). El análisis del último informe de revisión por la dirección será obligado.
- Los informes generados por el proceso "medición de la prestación del servicio" referentes productividad, eficiencia y desempeño de los agentes.
- Los indicadores de los procesos del sistema de gestión
- La información sobre los recursos humanos disponibles y de los conocimientos acumulados en la organización
- La información proveniente de sugerencias internas según el procedimiento de Comunicación.
- La Evaluación de Riesgos Laborales
- La Evaluación de Aspectos e Impactos Ambientales

El equipo directivo analizará la información detallada anteriormente teniendo en cuenta el estado financiero y el ambiente interno de la empresa. Como resultado de este análisis se identificarán las debilidades y fortalezas internas y se incluirán en el registro **DAFO**.

Conocimiento del contexto de la organización.



Se trata de la segunda fase del conocimiento de la organización. El conocimiento de los factores externos ha de basarse en un proceso de reflexión sistemática sobre los factores sobre los factores siguientes:

- **Contexto legal.**

Se identifican los requisitos legales y otros requisitos aplicables a la organización y al producto,

- **Evolución tecnológica**, que representa tanto oportunidades como amenazas externas y que supone una fortaleza o, en caso de no estar a la altura, una debilidad.

- **Economía y fiscalidad.** Valorar la existencia de ayudas, subvenciones, deducciones fiscales para nuestra organización (oportunidades) o para nuestros competidores (amenazas), así como la situación económica general.

- **Entorno sociocultural y natural.** Conocimiento el perfil demográfico, cultural, económico y sociopolítico, además de la existencia de condicionantes ambientales dignos de consideración.

Todos estos factores se tendrán en cuenta, no sólo para identificar amenazas y oportunidades, sino para completar el alcance de la Evaluación de Riesgos Laborales y de la Evaluación de Aspectos e Impactos Ambientales.

- Partes interesadas **activas.** Se trata de aquellas que trabajan directamente en una empresa o proyecto, o se ven directamente influenciados por ellas (trabajadores, clientes, accionistas, propietarios, proveedores, subcontratistas...)

- Partes interesadas **pasivas.** Son aquellas que se ven influenciadas de forma sólo indirecta por la gestión de un proyecto (vecinos, asociaciones de consumidores, sindicatos, grupos ecologistas, familiares de trabajadores o clientes...)

- **Evaluación de riesgos.** Se realiza una evaluación de riesgos y oportunidades en dos direcciones diferentes y complementarias:

Riesgos de negocio o evaluación general

1. **Establecimiento del contexto.** En un primer momento se analiza el contexto interno y el externo, desde todos los puntos de vista, el alcance del análisis y del proyecto de evaluación, la metodologías que van a utilizarse, los criterios de evaluación y la relación con otros proyectos.

2. **Identificación de riesgos:** sucesos y causas



En una segunda fase se lleva a cabo una **selección de factores de riesgo**, a partir de los conocimientos adquiridos en el análisis de factores internos, contexto y partes interesadas y se indentifican una serie de posibles **sucesos iniciadores**.

3. Análisis del riesgo

Se estima la **probabilidad** y las **consecuencias** teniendo en **cuenta los controles existentes**. Para ello se añade la probabilidad de que se dé el suceso iniciador coincidiendo con el factor de riesgo y la existencia de controles y consecuencias

Riesgos de proceso

Una vez realizada la evaluación de los riesgos, la organización se plantea diferentes estrategias generales de actuación: evitar el riesgo, aceptarlo o incrementarlo para generar una oportunidad, eliminar la fuente del riesgo, cambiar la probabilidad, cambiar las consecuencias, compartir el riesgo con terceros (incluyendo contratos y financiación) o mantener el riesgo por decisión propia. Una vez establecida la estrategia, la organización se plantea opciones de tratamiento, evaluándolas y preparando e implementando los planes de tratamiento, tal y como se describe en el proceso de Planificación Estratégica.

En caso de que la evaluación de riesgos implique acciones que no tenga sentido llevar a una planificación de objetivos, éstas se volcarán en la herramienta de gestión.

El proceso de planificación estratégica es una de las herramientas principales para la obtención de la mejora continua.

La definición general de estrategias y objetivos parte de la información obtenida la "**Evaluación estratégica y análisis del riesgo**", así como de las decisiones tomadas en la **revisión por la dirección**.

Una vez tomadas las decisiones anteriores, objetivos y metas son recogidos en un **programa global**

DESCRIPCION DE LAS MEDIDAS

Principios 1-2 Principios relativos a los derechos humanos

Principio 1 Las empresas deben apoyar y respetar la protección de los derechos humanos fundamentales, reconocidos internacionalmente, dentro de su ámbito de influencia.

Principio 2 Las empresas deben asegurarse de que no son cómplices en la vulneración de los derechos humanos.

En el marco de este proceso se identifican las siguientes medidas

- **Ciclo de Mejora:** InnovaRSE es un proceso de reflexión y mejora continua. Es por ello que el trabajo de la empresa no termina una vez implementado el primer Plan de Actuación RSE. En realidad, lo que se ha iniciado es una metodología de trabajo de carácter permanente la que se debe profundizar a lo largo de sucesivos Ciclos de Mejora, cada uno de los cuáles conlleva la elaboración de un nuevo Diagnóstico -en el que se revisan los logros alcanzados y las tareas aún pendientes- y un nuevo Plan de Actuación -en el que se proponen nuevas áreas de mejora, objetivos y medidas a implementar-.



- **Código de conducta:** orientación con un conjunto de principios que reflejan los valores de Vicarli y que rigen nuestro accionar ético.

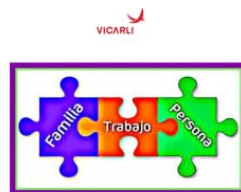


**Código de conducta
empresarial de Vicarli.**

- **Plan de conciliación e igualdad:** Desarrollo de un plan de conciliación e igualdad con el **firme compromiso con las materias que se regulan, muy especialmente, con el principio de igualdad efectiva entre hombres y mujeres** en el trabajo, poniendo especial empeño en la ausencia de discriminación por razón de género especialmente las que pudieran derivarse de la maternidad, paternidad, asunción de obligaciones familiares y estado civil. **Así como la conciliación de vida personal y profesional de sus empleados.**
- La empresa ha puesto en marcha medidas dirigidas a la consecución de una igualdad efectiva entre mujeres y hombres, que pretende prevenir y corregir actitudes y conductas discriminatorias. **Se promueven acciones de formación y sensibilización en esta materia.**
- Existen mecanismos que garantizan una representación equilibrada en los órganos decisorios y en los diferentes comités y equipos de trabajo que abordan los aspectos relevantes de la empresa. Hay evidencias de actuaciones dirigidas a la reducción y eliminación de la brecha salarial entre mujeres y hombres, así como una **política de contratación y promoción interna equitativa y que evita la segregación por sexo.**
- Se dispone de **protocolos específicos para la prevención de acoso sexual o por razón de sexo, así como para la prevención de agresiones sexuales.**
- De manera voluntaria, la organización ha elaborado un Diagnóstico y Plan de Igualdad que plantea objetivos concretos y sistematiza todas las medidas y actuaciones en esta materia, e incorpora la perspectiva de género de una manera transversal a todas las áreas de la empresa.
- La empresa tiene establecidas medidas de conciliación de la vida laboral, familiar y personal, que son conocidas por la plantilla y consensuadas entre la dirección y el resto del personal o sus representantes, incidiendo especialmente en aspectos como la corresponsabilidad.
- Se estudian de manera individualizada las necesidades personales manifestadas a este

respecto, más allá de lo establecido como marco general. Existen evidencias de que habitualmente se da una respuesta positiva a estas necesidades.

- La empresa cuenta con una **política activa para la incorporación de colectivos con especiales dificultades de inserción y/o en riesgo de exclusión social**: minorías étnicas, inmigrantes, personas con discapacidad, personas desempleadas de larga duración, entre otros grupos.
- Existen evidencias de contrataciones de personas pertenecientes a estos colectivos, que acceden a puestos de trabajo en igualdad de condiciones con respecto al tipo de contrato, categoría profesional, remuneración, promoción y desarrollo personal. Las ofertas de trabajo a las que pueden aspirar estas personas no se circunscriben a determinados puestos, sino que todos los procesos de selección están abiertos a todas las personas, sujetándose únicamente a criterios objetivos de capacitación y experiencia.
- La empresa colabora con Centros Especiales de Empleo, actuando como Enclave Laboral para favorecer la transición al mercado ordinario de personas con discapacidad.



**PLAN DE IGUALDAD Y
MANUAL DE
CONCILIACION.**

- Desarrollo de un **Plan de Evaluación de Desempeño** con el fin de asegurar los mismos derechos y, eventualmente, las mismas oportunidades, a todo el personal de la organización
- **Vicarli vela por la seguridad y salud de sus trabajadores**: históricamente ha demostrado un firme compromiso con la promoción de Prevención de Riesgos Laborales. Para ello, a través de la Dirección y del Comité de Seguridad y Salud Laboral, ponemos en práctica las oportunas actuaciones en prevención para conseguir las mejores condiciones de Seguridad y Salud para nuestros trabajadoras y trabajadores de forma que se puedan reducir los

accidentes y las enfermedades profesionales.

- Se realizan todas las actuaciones pertinentes y se reflejan en un plan anual concreto y estipulando medios tanto humanos como económicos destinados al fomento de la Prevención.
- Se ha obtenido el **Bonus de prevención**



- A este respecto y conscientes de la importancia de la Seguridad Vial se ha implantado un Plan de Seguridad Vial en la empresa
- Integración **plan de seguridad vial**
- En el Dpto de administración se ha implantado la jornada continua y se han habilitado comedores para evitar desplazamientos.
- Se pueden hacer videoconferencias y el teletrabajo según puestos



- La empresa **investiga cada uno de los incidentes y accidentes con o sin baja** y estudias las medidas no solo correctivas sino preventivas , también implica a sus trabajadores en dichas investigaciones a través de los comités de salud laboral y de la herramienta de gestión, creando una cultura preventiva en toda la organización.
- Vicarli colabora impartiendo formaciones a través de asociaciones como Gaztelan donde Ofrecen programas y acciones formativas para mejorar la empleabilidad de las personas con más dificultades para acceder al empleo.
- La empresa sigue una política de seguridad y salud en el trabajo orientada a la búsqueda y puesta en marcha de las mejores prácticas en este ámbito, superando las exigencias legales al respecto. Se asignan recursos económicos y humanos específicos para este fin, que permiten o bien la asunción con medios propios de la política de seguridad y salud laboral,

o bien la disponibilidad de personal suficientemente capacitado que se encarga de la coordinación con el servicio de prevención ajeno.

- Existe una sistemática de revisión y mejora que se controla regularmente con indicadores y metas, reforzada con la planificación de sesiones formativas e informativas, y la disposición de herramientas que favorecen la participación de todas las personas en la mejora continua de las condiciones de los puestos de trabajo.
- La organización dispone de un sistema gestión de la salud y la seguridad en el trabajo normalizado y certificado.

Principios 3-6 Principios laborales

Principio 3 Las empresas deben apoyar la libertad de asociación y el reconocimiento efectivo del derecho a la negociación colectiva.

Principio 4 Las empresas deben apoyar la eliminación de toda forma de trabajo forzoso u obligatorio.

Principio 5 Las empresas deben apoyar la abolición efectiva del trabajo infantil.

Principio 6 Las empresas deben apoyar la eliminación de la discriminación en materia de empleo y ocupación.

- Desde Vicarli apoyamos la libertad de afiliación, muestra de ello son los tres comités de empresa que operan en nuestras empresas y delegados en nuestras empresas.
- Tenemos un convenio de empresa donde se regulan las normas que velan por los principios laborales y de seguridad y salud
- Mantenemos una comunicación constante con nuestros trabajadores a través de diferentes herramientas internas y de las últimas tecnologías como TABLET, portales etc...



- Al igual que en el anterior punto **contamos con un Plan de conciliación e igualdad**: con el **firme compromiso con las materias que se regulan, muy especialmente, con el principio de igualdad efectiva entre hombres y mujeres** en el trabajo, poniendo especial empeño en la ausencia de discriminación por razón de género especialmente las que pudieran derivarse de la maternidad, paternidad, asunción de obligaciones familiares y estado civil.

Así como la conciliación de vida personal y profesional de sus empleados. Nuestra plantilla es multiétnica y está formada tanto por hombres como por mujeres.



- Vicarli tiene un compromiso expreso de **no utilización del trabajo forzoso** de igual forma que se hace extensible a nuestros proveedores y subcontratistas. Tenemos un proceso de **homologación de proveedores con el fin de buscar la excelencia y el compromiso de toda la cadena basado en criterios de**
 - a) Certificación en sistemas de Calidad, prevención y medio ambiente
 - b) Experiencia comercial
 - c) Relación calidad y precio
 - d) Adhesión Pacto Mundial
- - La empresa cuenta con un sistema de homologación de proveedores o protocolos de adquisición sostenible, que determinan los criterios de decisión de compra referidos a su cadena de suministros. Estos criterios hacen mención, en particular, a la evaluación social y ambiental de las entidades proveedoras, y en general, a la trazabilidad y ciclo de vida de los productos y servicios adquiridos.
- Las relaciones con las entidades proveedoras y subcontratas siguen prácticas responsables que incluyen: la estabilidad de la relación, condiciones de pago negociadas, cumplimiento de los plazos de pago previamente establecidos, una aplicación no abusiva de penalizaciones, y la evaluación de la satisfacción de las entidades proveedoras con todo el proceso.
- **No se utilizan abusivamente las subcontrataciones de personal por cuenta propia** (“falsos autónomos”).
- La organización ejerce un liderazgo sobre las entidades proveedoras, promoviendo de manera activa y facilitando la adquisición de criterios de responsabilidad social por parte de éstas.
- Se garantiza que todas las personas disponen de las capacidades y el nivel de autoridad suficiente que permitan una toma de decisiones autónoma en lo correspondiente a sus

tareas y responsabilidades. Se ponen en marcha iniciativas dirigidas a mejorar las competencias y actitudes vinculadas al empoderamiento y el liderazgo participativo a todos los niveles.

Principios 7-9 Principios sobre el medio ambiente

Principio 7 Las empresas deberán mantener un enfoque preventivo que favorezca el medio ambiente.

Principio 8 Las empresas deben fomentar las iniciativas que promuevan una mayor responsabilidad ambiental.

Principio 9 Las empresas deben favorecer el desarrollo y la difusión de las tecnologías respetuosas con el medio ambiente.

- **Sistema de Gestión Integrado de la Calidad según la norma ISO 9001-2015, ambiental según la norma ISO 14001-2015 y de Seguridad y Salud en el Trabajo según OHSAS 18001-2007**



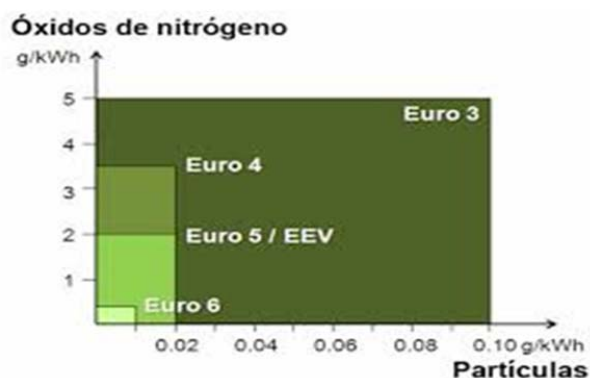
- Análisis mensual de la huella de carbono y compromiso firme basado en objetivos concretos de reducción de la misma.



- Gestión **impactos ambientales directos e indirectos y ciclo de vida.**
- Planificación estratégica medioambiental y Riesgos ambientales detectados.
- Formación e información trabajadores y campañas de sensibilización.
- VICARLI es una compañía comprometida con su entorno y que presta una especial importancia al respeto y protección del medio ambiente a través de una exigente y continua política de **renovación de nuestra flota** (1,5 años de antigüedad media), que

cuenta con los vehículos y motores menos contaminantes del mercado (Normativa europea Euro 5- Euro 6) en la totalidad de su flota.

- Los conductores de VICARLI participan con regularidad en programas de formación de **conducción eficiente y ecológica** para vehículos industriales con el objetivo de aprender técnicas de ahorro de combustible que permitan reducir la contaminación y aumentar la seguridad y mantenimiento del vehículo.
- Destacar el compromiso público que VICARLI ha adquirido con el Dpto. Medio Ambiente del Gobierno de Navarra, participando en el proyecto **“Apuesta Ecológica”** donde **VICARLI propone reducir la emisión de CO2 de sus vehículos en más de un 30%.**



- Implementación del **Plan de Formación 2018**, con especial incidencia en ámbitos de seguridad y salud laboral y sensibilización medioambiental.
- La empresa utiliza indicadores para el control del consumo de agua, energía y combustibles.
- Existen evidencias de una sistemática en la implantación de acciones de mejora para la reducción de las tres tipologías de consumo.
- Se definen objetivos para cada uno de los indicadores y se hace un seguimiento de su grado de consecución.
- Existen evidencias de que la empresa apuesta por la utilización de energías renovables.
- Dentro del ámbito del SGA, ya se han ido haciendo acciones de mejora en consumos como por ejemplo:
 - **Disminución del consumo de gasóleo:** sustitución de vehículos por menor consumo (renovación cada 3 años vehículos).
 - **Se ha realizado cambio de la iluminación por LEDs**
- No energías renovables. **Se ha mirado opciones de vehículos eléctricos pero la técnica o**



cubre los requisitos de transporte por distancia, etc.

- Sin embargo, VICARLI identifica y evalúa los aspectos ambientales teniendo en cuenta la perspectiva de ciclo de vida tal y como se establece en la norma ISO 14001:2015.
- También se realizan algunas acciones en esta materia como solicitar la certificación ISO 14001 a los talleres externos de mantenimiento de vehículos para asegurar correcta gestión de residuos
- La empresa compra vehículos Euro6

Principio 10 Principio contra la corrupción

Principio 10 Las empresas deben trabajar contra la corrupción en todas sus formas, incluidas la extorsión y el soborno.

- La empresa se somete a una **auditoría de cuentas que es pública y comunicada a los trabajadores a través del Comité de empresa.**
- **Además tiene un Sistema de Gestión Integrado y somete a las auditorias de Calidad según la norma ISO 9001-2015, ambiental según la norma ISO 14001-2015 y de Seguridad y Salud en el Trabajo según OHSAS 18001-2007**
- Pasamos también auditorias de nuestros clientes basadas en sus criterios de exigencia y sus compromisos con el Pacto Mundial.



- Debido a la actividad del transporte Vicarli anualmente cuenta con **inspecciones del Departamento de Transporte de Navarra y Estatal.**
- Se establecen mecanismos para identificar los riesgos legales, definiendo procedimientos y buenas prácticas para prevenir los incumplimientos, gestionar y reaccionar ante los mismos.
- Existen pautas para evitar el mal uso de la información privilegiada y los conflictos de



La empresa VICARLI. lleva desde 2015 desarrollando un importante proceso de reflexión y acción destinado a implantar progresivamente los criterios de responsabilidad social en su estrategia, su planificación y su gestión. Así, desea incorporarse a un movimiento de carácter global en el que participan activamente miles de organizaciones públicas y privadas y millones de personas, persiguiendo avanzar juntos en el camino de la sostenibilidad.

Este camino es largo y complejo y exige nuevas formas de hacer y la adopción de claros principios éticos y un comportamiento responsable, así como una mayor vinculación de la empresa con la comunidad en la que desarrolla sus actividades.

Entendemos que la responsabilidad social empresarial debe contemplar criterios de sostenibilidad en su triple dimensión económica, ambiental y social y para lograrlo estamos inmersos en un proceso a largo plazo que deberá conducirnos progresivamente hacia la meta deseada.

En el marco de este proceso hemos podido identificar algunas de las buenas prácticas ya existentes en la empresa, en particular :

- Sistema Integrado de Gestión de la Calidad según la norma ISO 9001, Ambiental según la norma ISO 14001 y de Seguridad y Salud en el Trabajo según OHSAS 18001
- Código de conducta
- Convenio de empresa
- Realización de controles de vertidos
- Cálculo de huella de carbono y disminución de emisiones
- Colaboración con entidades educativas
- Desarrollo de la aplicación del Sistema de Gestión de almacenes para los clientes

Además, hemos detectado también algunas áreas y ámbitos de trabajo en los que estamos decididos a mejorar antes de diciembre de 2021, en concreto:

- Prevención de delitos y riesgos: Implantación de Compliance.
- Plan de Seguridad Vial y Movilidad sostenible
- Formación ambiental
- Plan de igualdad y conciliación
- Promoción de la salud entre los trabajadores
- Evaluación del desempeño

Asumimos nuestro decidido compromiso con este proceso, del que estamos dispuestos a informar periódicamente a trabajadores, clientes, proveedores y otros grupos y colectivos interesados en las actividades de esta empresa y en su repercusión económica, ambiental y social. Además, serán bienvenidas todas las sugerencias, propuestas e ideas que en este sentido puedan ayudarnos a alcanzar la meta deseada..

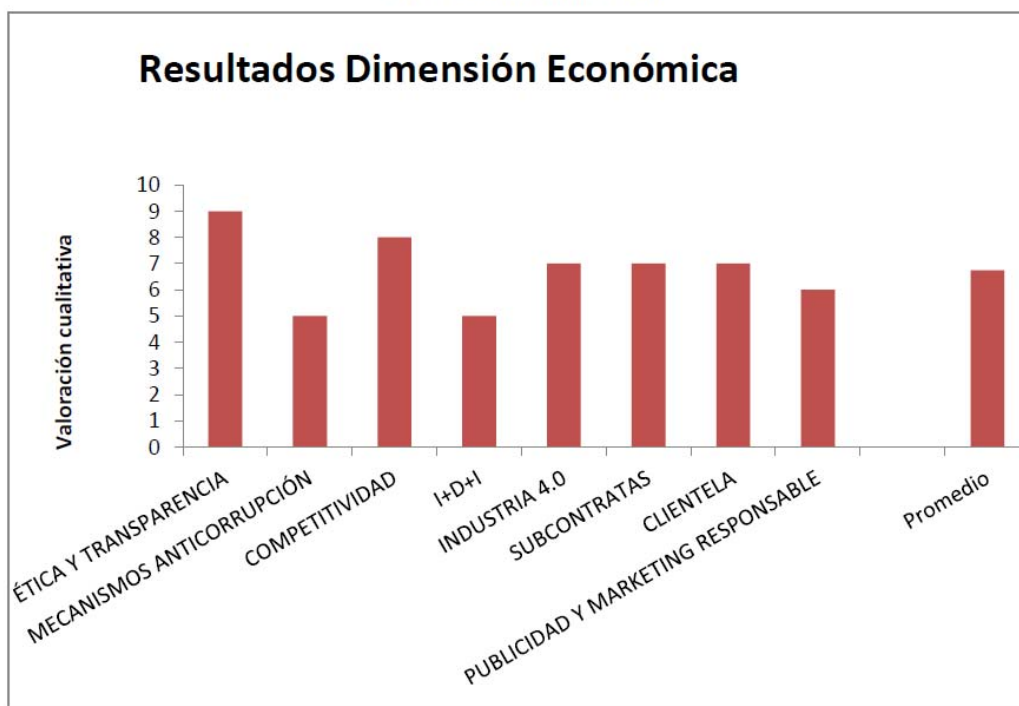
La empresa pretende dar a conocer a sus grupos de interés que ha **iniciado un proceso de reflexión y mejora en cuanto a Responsabilidad Social Empresarial**, mediante la declaración de intenciones, por lo que se identificó como primera idea clave de comunicación, ya que en ella se recoge este compromiso así como las buenas prácticas identificadas en el diagnóstico y las áreas de mejora establecidas en este nuevo Plan de Actuación.

Las otras ideas clave para comunicar que se han establecido son resultado de las áreas de mejora del Plan de Actuación y se realizarán en los plazos establecidos en dicho Plan. Es el caso de la comunicación del **código y reglamento de Compliance** que se difundirá una vez elaborado a los agentes interesados como serán propietarios, Miembros del Consejo de Administración, etc.

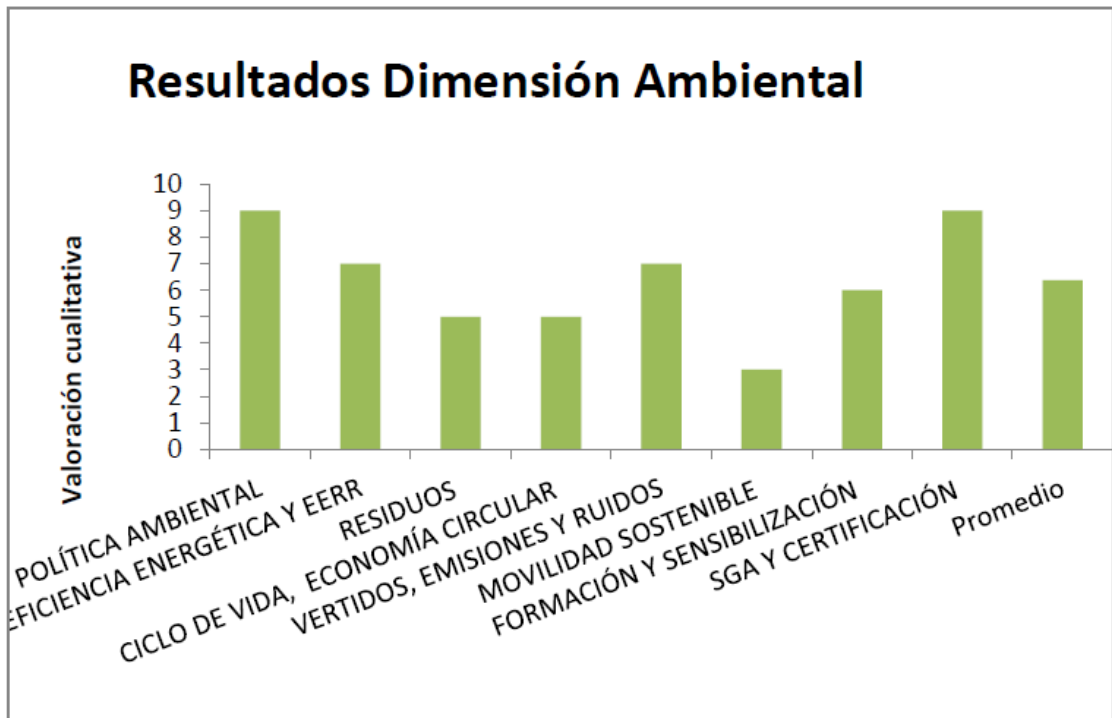
Las áreas de mejora relacionadas con el personal como Plan de Seguridad Vial y Movilidad Sostenible y Plan de Igualdad y conciliación, también se les comunicará a la plantilla, una vez finalizados aunque se irán revisando junto con el Comité de empresa durante su elaboración

Por último, el área de mejora de Promoción de la salud entre los trabajadores, aunque no se ha elaborado, se pretende que vaya lanzando campañas mensuales específicas sobre diferentes temáticas, lo que dará lugar a boletines e informaciones con dicha periodicidad.

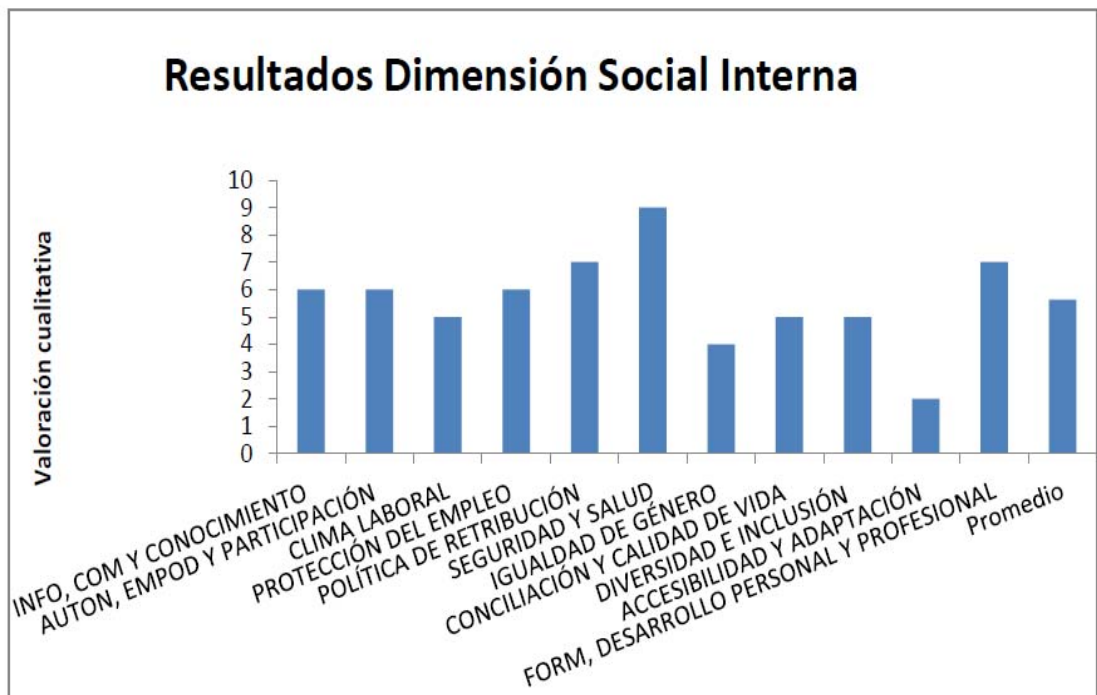
CICLO DE MEJORA 2019



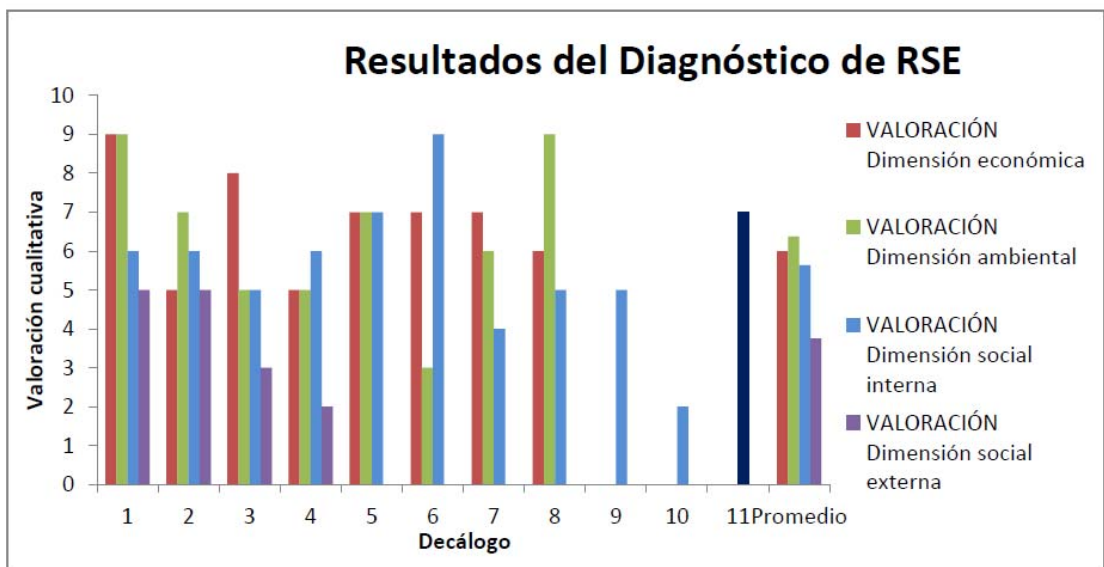
CICLO DE MEJORA 2019



CICLO DE MEJORA 2019



CICLO DE MEJORA 2019



REPRESENTACIÓN GRAFICA GLOBAL

