



**COP-COMUNICADO DE PROGRESO PACTO GLOBAL
(OCTUBRE 2018-OCTUBRE 2019)**



ALCANCE, MATERIALIDAD Y COBERTURA DEL REPORTE: GRI G4-18, GRI G4-32.

Nuestro Reporte de Sostenibilidad cubre corte octubre de 2018 a octubre de 2019 y fue realizado bajo los lineamientos del **Estándar del Global Reporting Initiative GRI**. También realizamos los indicadores de desempeño en relación a los principios del Pacto Global de las Naciones Unidas, al cual Almidones de Sucre se encuentra adherido desde el año **2016**.

Este reporte no cuenta con verificación externa, es de periodicidad anual y fue realizado por la Asesora de Seguridad y Salud en el trabajo con el apoyo de las distintas áreas de gestión de la Empresa y fue el resultado de una actividad participativa en la cual se consolidaron y priorizaron los asuntos de inherentes a la actividad económica de la empresa y su entorno.

Para ampliar la información sobre este reporte, así como para expresar sus sugerencias o comentarios, pueden remitirse al área SST.



ING. Andrea Angulo

asesorsst@almidonesdesucre.com.co

(57-5)2499005- Extensión 114



Construyendo Futuro Para Sucre.

Km. 4.5 vía Sincelejo- Corozal. Teléfonos (5) 249-9005 Cel.: 320-565-7684

1. COMUNICADO DE LA GERENCIA **GRI G4-11**

Siendo líder de la organización me siento muy feliz de ver todos los avances que hemos tenido como empresa en estos tres años de estar adheridos a la red corporativa más grande del mundo, han sido innumerables retos algunos hacen parte de la operatividad de la organización y otros que nos hemos trazado como organización para crecer en la medida de las grandes industrias del país.

GRI G4-22.

Los mayores riesgos que enfrenta la empresa son el aprovisionamiento de nuestras materias primas ya que esto depende de los productores aliados, quienes se enfrentan día a día a diferentes adversidades en el campo, lo que pone en apuros la operatividad de la planta, también la adquisición de bienes y servicios debido a que nos encontramos en una zona que tiene poca presencia de proveedores tecnificados, pero todo eso nos sirve para cada día generar nuevas estrategias ya que para nosotros es gratificante ver el impacto que estamos generando en la región, el crecimiento a nuestros productores aliados, la generación de empleo formal, el apoyo a las comunidades vecinas y el aporte a la competitividad del departamento, tenemos muchos retos, entre



estos lograr que sucre salga de los últimos puestos a nivel nacional en competitividad e innovación, buscar estrategias para seguir replicando las buenas prácticas empresariales en nuestra cadena de valor, generar nuevos productos que se adapten a nichos de mercados diferenciales y que nos aporten un margen de rentabilidad más alto, pero sobre todo crecer de la mano de nuestro talento humano, el cual me atrevería a decir es un pilar fundamental y de éxito para todas las organizaciones.

CARLOS ALEJANDRO ZULUAGA

Gerente ADS



2. PERFIL ORGANIZACIONAL GRI G4-11

2.1 QUIENES SOMOS

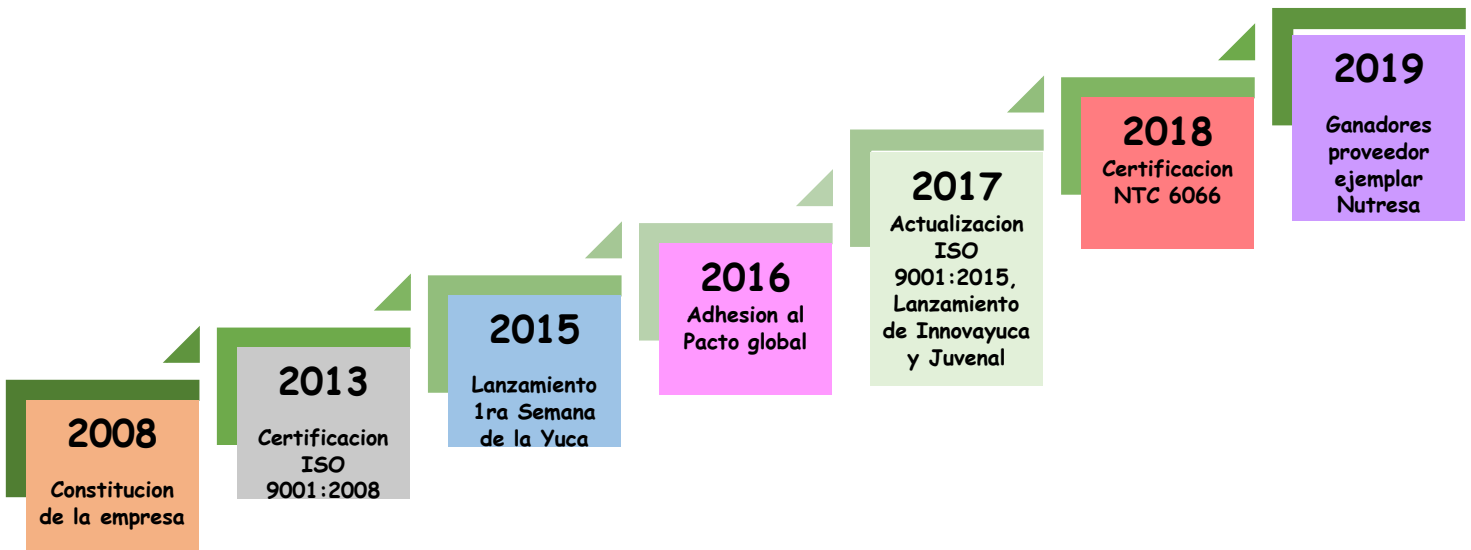


ALMIDONES DE SUCRE S.A.S., Es una empresa industrial y comercial del Estado, vinculada al Ministerio de Agricultura y Desarrollo Rural, organizada bajo la forma de Economía Mixta, cuyo objeto principal es la construcción y operación de plantas de producción de almidones con base en productos agrícolas y la comercialización de dichos productos.

Almidones de Sucre S.A.S., comenzó su etapa operativa a partir del 26 de octubre del año 2009.



2.2 HECHOS HISTORICOS EN LA EMPRESA



2.3 DIRECCIONAMIENTO ESTRATEGICO

MISION.

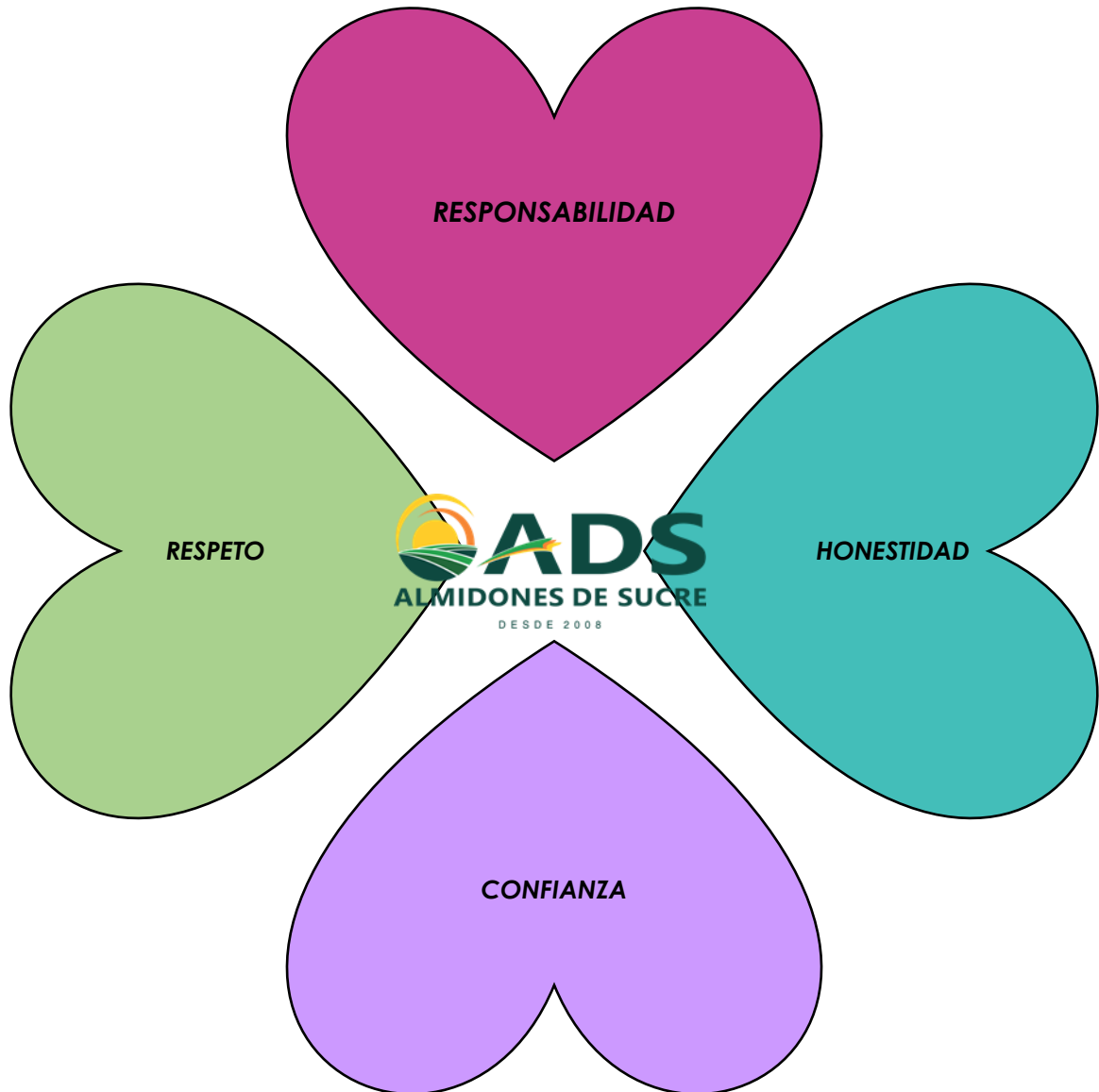
El equipo humano exitoso, líder, estratégico, innovador y alegre referente en el sector agroindustrial, comprometidos con la generación de valor de nuestros diferentes grupos de interés.

VISION

Para el año 2022 nos caracterizaremos por nuestra sostenibilidad, innovación en valor y ejecución el pacto por la yuca, incrementando el ebitda en un 20% del ingreso en beneficio de nuestros grupos de interés.



2.4 VALORES INSTITUCIONALES

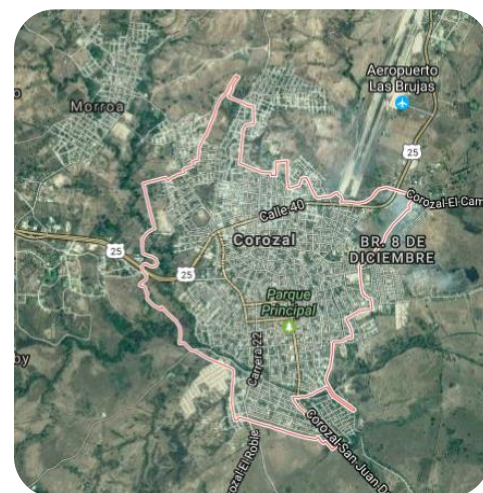


Certificado



2.5 UBICACIÓN GRI G4-5, GRI G4-6

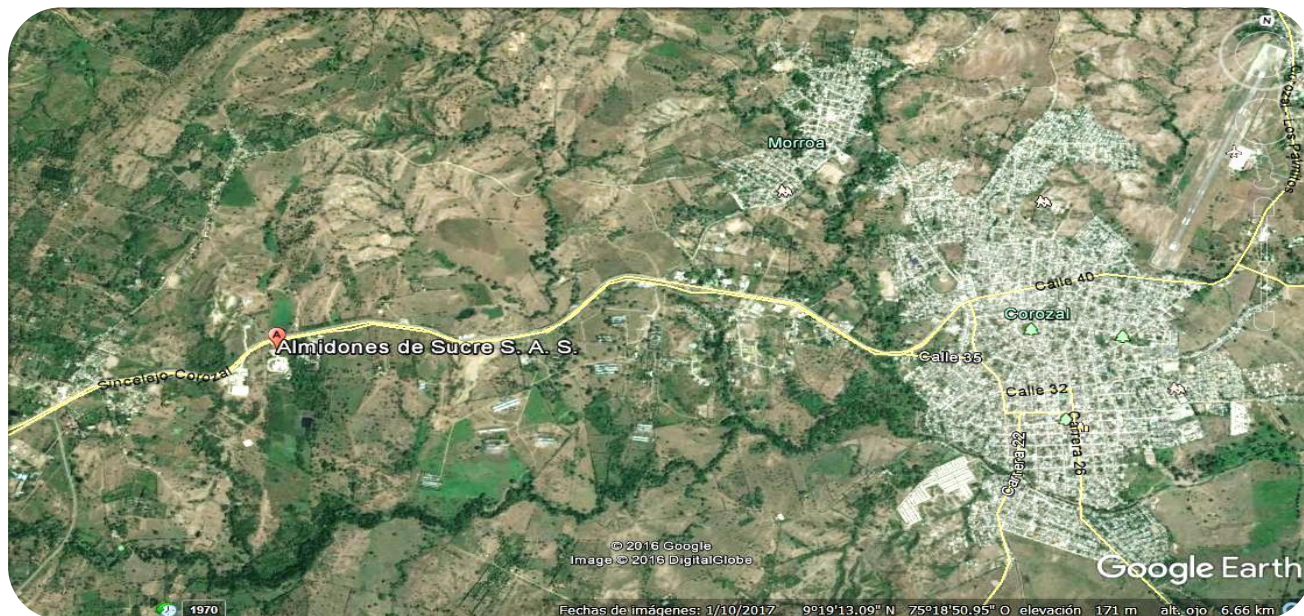
Límites	
Al norte	Con los municipios de Morroa y Los Palmitos
Al sur	Con el municipio de El Roble.
Este	Con los municipios de San Juan de Betulia y Sincé.
Oeste	Con los municipios de Sampués y Sincelejo.



Almidones de Sucre S.A.S. está ubicado en el kilómetro 4.5 de la vía Sincelejo – Corozal, en un predio identificado como “El Bálsamo”



Construyendo Futuro Para Sucre.
Km. 4.5 vía Sincelejo- Corozal. Teléfonos (5) 249-9005 Cel.: 320-565-7684



Nuestras áreas de influencia están en los Departamentos de Sucre, Córdoba y Bolívar.

2.6 NUESTROS PRODUCTOS GRI G4-4

Almidones de Sucre, pensando en la generación de valor, ha incrementado su portafolio, con dos referencias: Almidón BM (baja microbiología) y Almidón BH (baja humedad).

1. **Almidón Nativo de Yuca:** Es una almidón que tiene una composición Almidón 87 %, Cenizas 0.2 %, Humedad 12.8 %, su presentación comercial y material del envase: Bultos de 25 Kg netos, empacados en bolsas de papel Kraft de dos (2) hojas y su conservación, puede mantenerse al medio ambiente, en un lugar fresco y seco, libre de humedad y suciedad, la Vida útil estimad del producto en las condiciones de almacenamiento



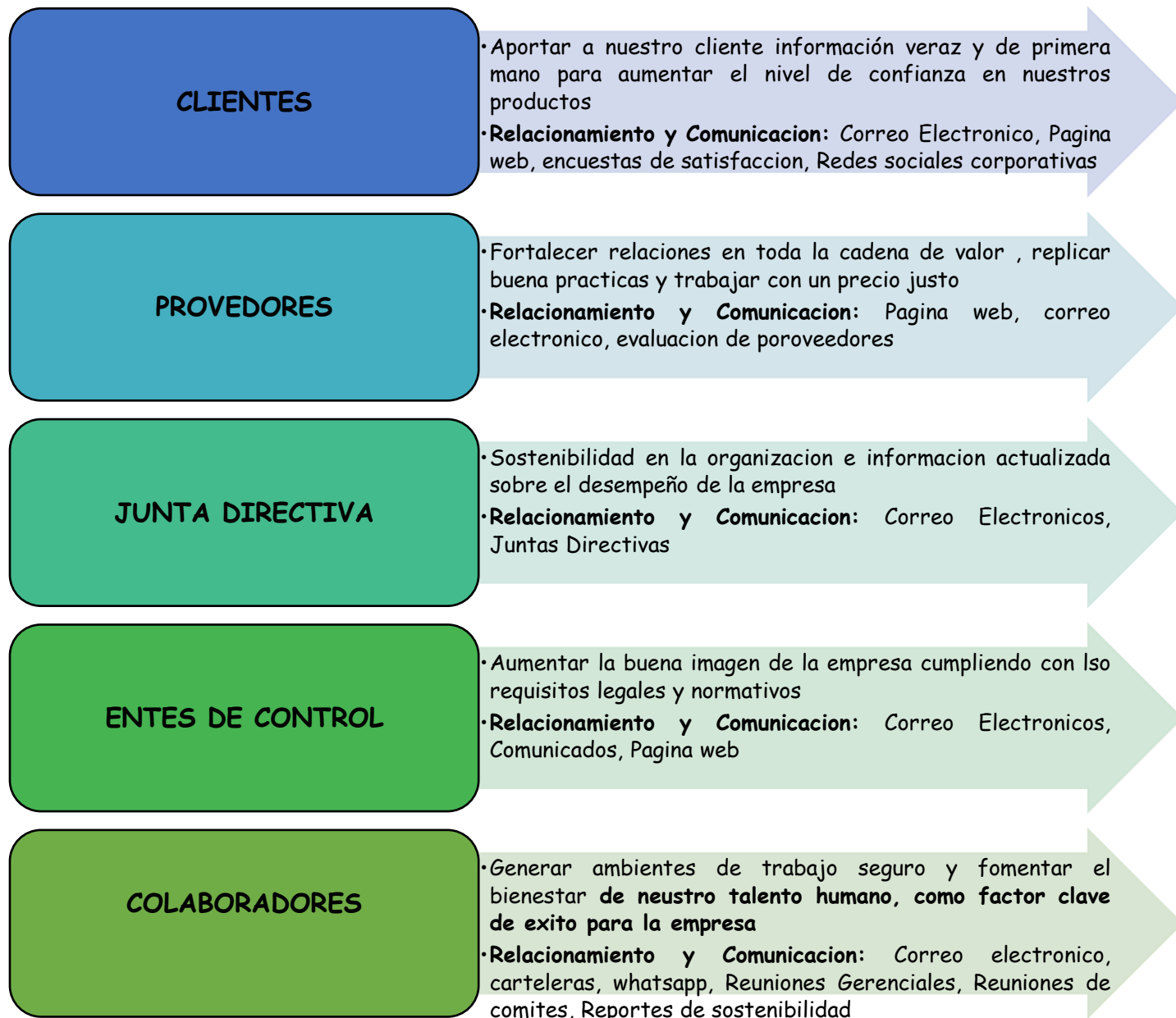
Construyendo Futuro Para Sucre.
Km. 4.5 vía Sincalejo- Corozal. Teléfonos (5) 249-9005 Cel.: 320-565-7684

recomendadas, tiene una vida útil de un (1) año, a partir de la fecha de fabricación.

2. **Almidón de Baja Microbiología:** Es un almidón que, por sus características de baja carga microbiológica, está diseñado para la industria de sabores y aromas, como vehículo en sus núcleos, y con un mayor valor agregado respecto a la fécula de maíz y a la maltodextrina, al no ser genéticamente modificado y libre de gluten.
3. **Almidón de baja Humedad:** utilizado como anticompactante en mezclas de baja granulometría, como el azúcar pulverizado. Sustituye fécula de maíz, por no ser GMO y libre de gluten. También puede sustituir dióxido silicio, en este caso, el BH presenta como ventaja ser una materia prima de origen orgánico vegetal.



2.7 STAKEHOLDERS ADS GRI G4-24, GRI G4-26



Esta identificación se realizó bajo la metodología PESTAL identificando las necesidades y expectativas de los grupos de interés y la relación de **Poder Vri Influencia** para determinar el nivel de relacionamiento entre ellos. **GRI G4-25**

3 ASPECTOS Y CONTENIDOS DE LA MEMORIA GRI G4-19, GRI G4-20, G4-21

Este informe se realizó bajo la metodología GRI, dando respuesta a sus indicadores, este es nuestro tercer reporte y el alcance es de octubre de 2017 a octubre de 2018.

El proceso de definición de materialidad se dio a través de mecanismos como:

- ✓ Encuestas de satisfacción del cliente
- ✓ Planeación Estratégica de la empresa
- ✓ Reuniones de los diferentes comités
- ✓ Auditorías Internas y Externas
- ✓ Buzón de sugerencias
- ✓ Procedimiento de PQRSF



4. DIMENSION ECONOMICA

Dentro De las políticas de la empresa tenemos Incrementar el EBITDA (Utilidad antes de impuestos, según plan quinquenal 2022, a través de la producción y comercialización de productos y afines, con las siguientes actividades.

4.1 ALMIDONES DE SUCRE EN CIFRAS GRI G4-8, GRI G4-9, GRI G4-EC1

Unidades de Negocio	3	Almidón BM
		Almidón BH
		Almidón Nativo
Departamento de Influencia	3	Sucre
		Córdoba
		Bolívar
Años de Operación	10	11 Años
Empleos Directos	22	Veintidós
Temporales	34	Treinta y cuatro
Exportaciones	2	Panamá
		Venezuela
Sede Principal	1	Colombia
Certificaciones	3	ISO 9001:2015
		NTC 6066



4.2 PARTICIPACION ACCIONARIA GRI G4-7



La totalidad de nuestras acciones son del Fondo de inversiones de capital de riesgo FINAGRO

4.3 VENTAS NETAS

UNIDADES (Ton)	ACUMULADO 2018	UNIDADES (Ton)	ACUMULADO 2019
Ventas Totales	4.455	Ventas Totales	2900
Induyuca * 25	3.940	Induyuca * 25	2290
Induyuca * 12	21	Induyuca * 12	3
Induyuca BM	55	Induyuca BM	27
Induyuca BH	37	Induyuca BH	10
Importados	242	Importados	412
Induyuca *25kg	160	Induyuca *25kg	77
Almidón (Ton)	4.455	Almidón (Ton)	2488



Afrecho (Ton)	1.483	Afrecho (Ton)	1.950
Maquila (Ton)	1.191	Maquila (Ton)	101

4.4 ESTRUCTURA FINANCIERA

AÑO	ACTIVOS	PASIVOS	PATRIMONIO
2014	\$ 24.414.777.661,00	\$ 2.883.372.544,00	\$ 21.531.405.117,00
2015	\$ 22.934.572.609,00	\$ 2.331.960.437,00	\$ 20.602.612.172,00
2016	\$ 24.552.954.640,00	\$ 3.630.964.345,00	\$ 20.921.990.295,00
2017	\$24.087.590.452	\$2.964.951.935	\$21.122.638.517
2018	24.883.155.225	\$4.459.529.470	\$20.423.625.754

5. MEDIO AMBIENTE

En Almidones de Sucre trabajamos bajo el concepto de ecoeficiencia mediante la implementación del plan institucional de gestión ambiental, el cual define las estrategias destinadas a prevenir, mitigar y controlar los impactos ambientales negativos generados en el desarrollo de nuestras actividades todo esto en pro de mejorar las condiciones ambientales institucionales y de la zona, y alcanzar los objetivos de la organización en materia ambiental.

Con el fin de direccionar dichas estrategias hacia el futuro, miramos el medio ambiente como parte integral de nuestros procesos, bajo cuatro enfoques fundamentales:



AGUA



ENERGIA



RESIDUOS



CAMBIO CLIMATICO



Dada la naturaleza del negocio, nuestra materia prima principal proviene del medio ambiente. Sin embargo, para garantizar la inocuidad del producto final, durante el proceso se requiere en menor medida del uso de insumos químicos generalmente elaborados con recursos no renovables. Es por eso que actualmente nos encontramos estudiando la sustitución de estos, por sustancias más amigables con el ambiente con el fin de reducir los impactos ambientales del proceso, fomentar el esquema de producción más limpia y generar armonía entre nuestras operaciones y el entorno.

A continuación, se detallan los insumos de proceso y materiales de empaque o embalaje empleados en la producción de almidón:

GRI301-1 Materiales utilizados por peso		
Tipo de material	Descripción	Cantidad en KG/año
Materiales relacionados con el proceso	Yuca	8.133.306
	Metabisulfito	2.310
	Cloro	1.000
	Soda caustica	3.368
	Peróxido de hidrogeno	16,7
	Bisulfito de sodio.	233
	Grasas	22.991
Material de empaque	Lubricantes	8.133.306
	Papel Kraft	2.310



5.1 ENERGIA GRI 302

GRI 302-1 Consumo energético dentro de la organización

Los combustibles empleados en el proceso, provienen de fuentes de energía no renovable como lo es el gas natural y el ACPM. En ese sentido, dadas las características de las operaciones, se optó por el gas natural por tratarse de un combustible fósil más limpio en términos de emisiones y por su aplicabilidad en proceso.

CONSUMO DE COMBUSTIBLES		
Fuente	Descripción	Total M3/Año
No renovable	Gas natural	137.740
	ACPM	4,10
Renovable	Ninguno	NA

La energía empleada es suministrada por la empresa prestadora del servicio.

COMSUMO ENERGÍA EN KWH			
Descripción	Energía Comprada	Energía vendida	Total
Electricidad	508.296	0	508.296
Calefacción	0	0	0
Refrigeración	0	0	0
Vapor	0	0	0
Total	508.296	0	508.296

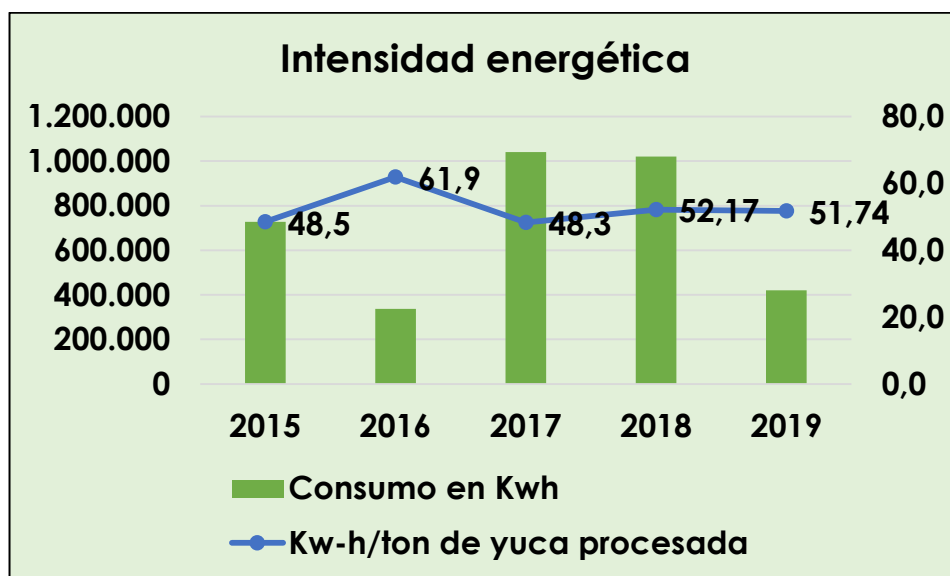
GRI 302-3 Intensidad energética

Desde 2014, con la formulación del PIGA surgió la necesidad de definir el programa de ahorro y uso eficiente de la energía, a través del cual nos propusimos maximizar la eficiencia energética en la organización.

Algunas de las estrategias enmarcadas dentro de este programa tienen que ver con la ejecución de mantenimientos preventivos de maquinaria y equipos eléctricos, la implementación de buenas prácticas ambientales por parte de los colaboradores, las inspecciones periódicas para detectar fallas de manera oportuna, el seguimiento y monitoreo de los consumos y la definición de acciones preventivas y correctivas que permitan operar eficientemente.



INTENSIDAD ENERGETICA	
Año	Kwh/ton de yuca procesada
2015	48,5
2016	61,9
2017	48,3
2018	52,17
2019	51,74



**La presente medición contempla la electricidad consumida en kwh dentro de la organización. El parámetro específico seleccionado para calcular el ratio corresponde a las toneladas de yuca procesada durante los 5 últimos años de operación. **



GRI 302-4 Reducción del consumo energético.

Aunque el ecoíndice aumento, el consumo se redujo en 0.8 kwh, con respecto al año anterior.

RETOS

-Reducir el consumo energético dentro de la organización.

5.2 AGUA GRI 303

GRI 303-1 Extracción de agua por fuente

El agua captada para el desarrollo de los procesos administrativos y operativos de la planta proviene del acuífero de Morroa, siendo esta la fuente más importante de abastecimiento en los municipios que se encuentran en la jurisdicción de CARSUCRE.

Actualmente la planta cuenta con un pozo profundo para la captación de aguas subterráneas, concesionado por la autoridad ambiental a través de la resolución 1182 de 2015. Esta concesión representa el permiso otorgado por la autoridad ambiental para el aprovechamiento del recurso y contempla los principios orientadores para hacer uso eficiente de este, con fines domésticos e industriales.

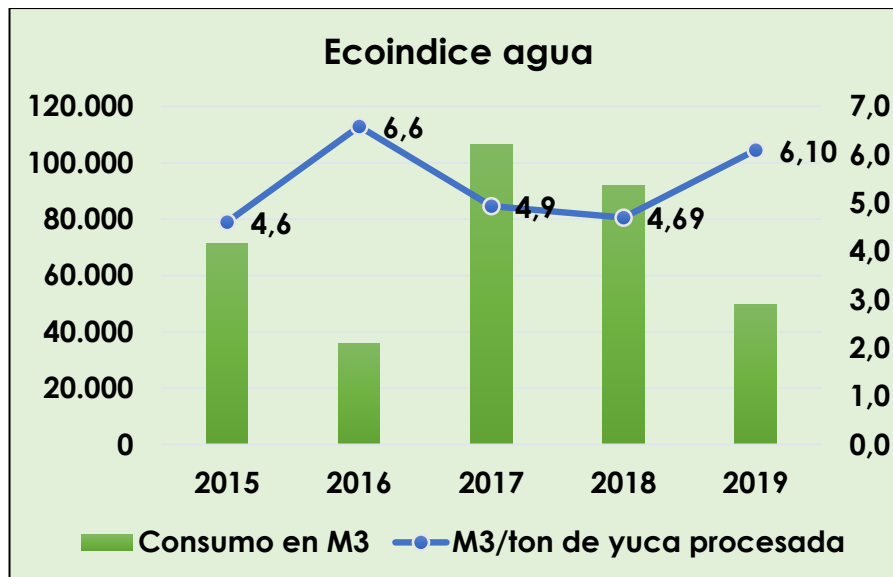
EXTRACCION DE AGUA POR FUENTE	
Fuente	Volumen total en M3 captado por año
Aguas subterráneas	56.276
Agua superficial	0
Agua lluvias captadas	0
Aguas residuales de otra organización	0
Suministro ESP	0
Total	56.276



La empresa no extrae agua de fuentes alternas.

ECOINDICE DE AGUA EXTRAÍDA/TON DE YUCA PROCESADA

En lo relacionado con el consumo de agua, actualmente nos encontramos adelantando estrategias orientadas a reducir el consumo, esto lo realizamos a través de la implementación del programa de ahorro y uso eficiente del agua, el cual contempla los lineamientos dirigidos a detectar fugas de manera oportuna, realizar seguimiento y monitoreo de los consumos de agua al interior de la organización, incentivar la cultura del ahorro del recurso en nuestros colaboradores y minimizar el impacto por el uso del recurso.



El aumento en el ecoíndice de agua obedece a que durante el año de reporte la yuca procesada fue inferior a la del año anterior, factor que afecta significativamente la eficiencia del proceso.



GRI 303-3 Agua reciclada y reutilizada

Teniendo en cuenta que la producción de almidón requiere cantidades significativas de agua por unidad de producción, la planta actualmente está dotada con un sistema que permite que la lechada resultante de las etapas de deshidratación y secado, pueda ser reutilizada en la etapa de lavado de la materia prima.

Así las cosas, en este proceso se reutiliza el 90 % del agua empleada, lo cual permite mejorar la eficiencia hídrica.

RETOS:

- Reducir el consumo ecoíndice de agua.

5.3 EMISIONES GRI 305-

Vemos el cambio climático como un factor influenciador en nuestra actividad productiva. Es por eso que le hemos apostado a la creación de diferentes mecanismos que nos permitan afrontar estos cambios de manera positiva.

Es así como desde 2016 realizamos la primera medición de la huella de carbono para los alcances 1 y 2, adoptando la herramienta para la gestión de la información asociada a los gases de efecto invernadero, esto mediante el uso específico de un formato estandarizado para las empresas desarrollado bajo el marco del proyecto entre MVC y la corporación CAEM, la cual contiene los lineamientos mínimos con los que debe contar la cuantificación de las emisiones, teniendo como base el literal 6.1.1 de la NTC-14064-1 y algunos aspectos relacionados con el Protocolo GHG.

Este mismo año fue tomado como año base para el cálculo de las emisiones de efecto invernadero por la disponibilidad de registros.

GRI 305-1 Emisiones directas de GEI (alcance 1)

En este alcance se incluyeron las emisiones de GEI a partir de fuentes fijas, asociadas al consumo de combustible de maquinaria y equipos que son fundamentales en el proceso de producción de almidón. Así mismo se contemplaron las emisiones por uso de refrigerantes en unidades de aires acondicionados, las emisiones generadas por el uso de agentes extintores y tratamiento de aguas residuales.



ALCANCE	CANTIDAD (t CO2 e)
Alcance 1	345.72

GRI 305-2 Emisiones indirectas de GEI por consumo de energía (alcance 2)

En este alcance se cuantificaron las emisiones generadas por energía consumida y/o comprada para el normal funcionamiento de las actividades administrativas y operativas en la organización.

ALCANCE	EMISIONES CO2 (t CO2e/año)
Alcance 2	101.15

GRI 305-3 Otras emisiones indirectas de GEI (alcance 3)

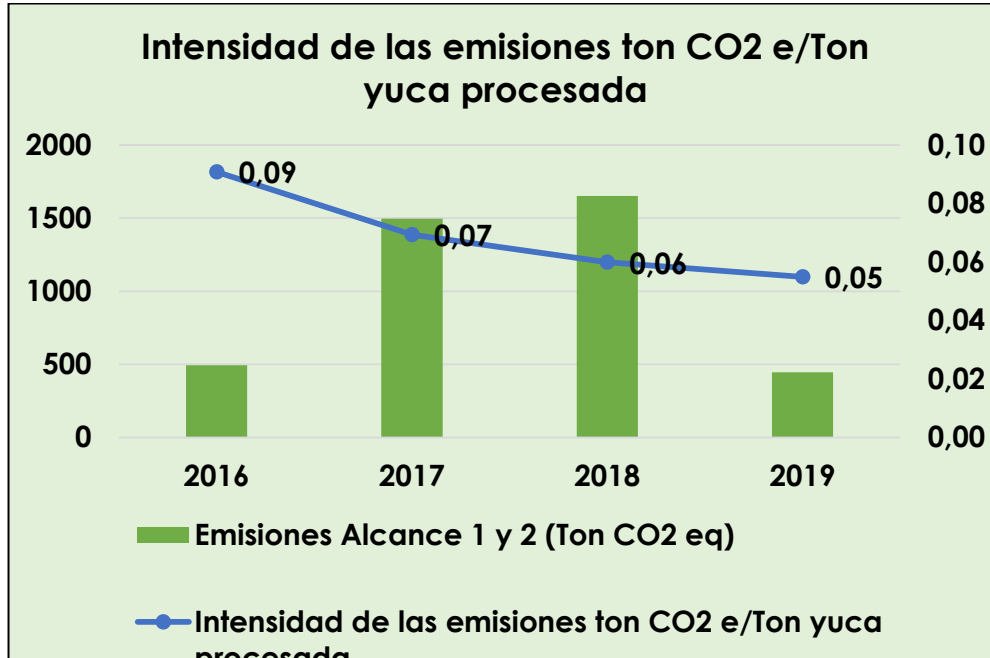
Buscando identificar otras emisiones indirectas, para el año de reporte se contempló este alcance en la medición y se tuvieron en cuenta aspectos relacionados con el transporte a lo largo de la cadena de suministro, desplazamientos de trabajadores desde su residencia y viajes corporativos.

ALCANCE	CANTIDAD (t CO2 e)
Alcance 3	286.97

GRI 305-4 Intensidad de las emisiones de GEI

Para el cálculo de la ratio se incluyeron las mediciones directas e indirectas por consumo de energía (alcance 1 y 2)





Para el año de reporte se redujo el ecoíndice, lo cual evidencia el compromiso de la organización en generar ahorros, mitigar los riesgos y proyectar los efectos positivos en el medio ambiente.

ESTRATEGIAS PARA MITIGAR LA HUELLA DE CARBONO

-De cara a minimizar los impactos generados por las emisiones de efecto invernadero, se realizó la siembra de 68 árboles, que permitirán en un futuro la fijación y/o captación de CO2 y el embellecimiento de las instalaciones de la empresa.





-Reuso de papel. Por tratarse de un insumo fundamental en las actividades administrativas, fue necesario definir estrategias enfocadas a minimizar el consumo de papel las cuales consisten en:

- Evitar imprimir
- Usar letra más pequeña
- Utilizar siempre que sea necesario ambas caras del papel
- Utilizar papel reciclado.
- Usar con mayor frecuencia herramientas como el correo electrónico.

Certificado



5.4 EFLUENTES Y RESIDUOS GRI 306:

GRI 306-1 Vertido de aguas en función de su calidad y destino

Gestionamos las aguas residuales generadas en nuestros procesos productivos, de acuerdo con sus características y los parámetros definidos por la norma nacional en materia de vertimientos. Es por eso, que hemos implementado alternativas de manejo que permitan alcanzar los estándares de calidad exigidos por los entes de control ambiental.

Actualmente las aguas residuales son tratadas mediante sistemas de tratamiento biológico, compuesto por las siguientes unidades de proceso:

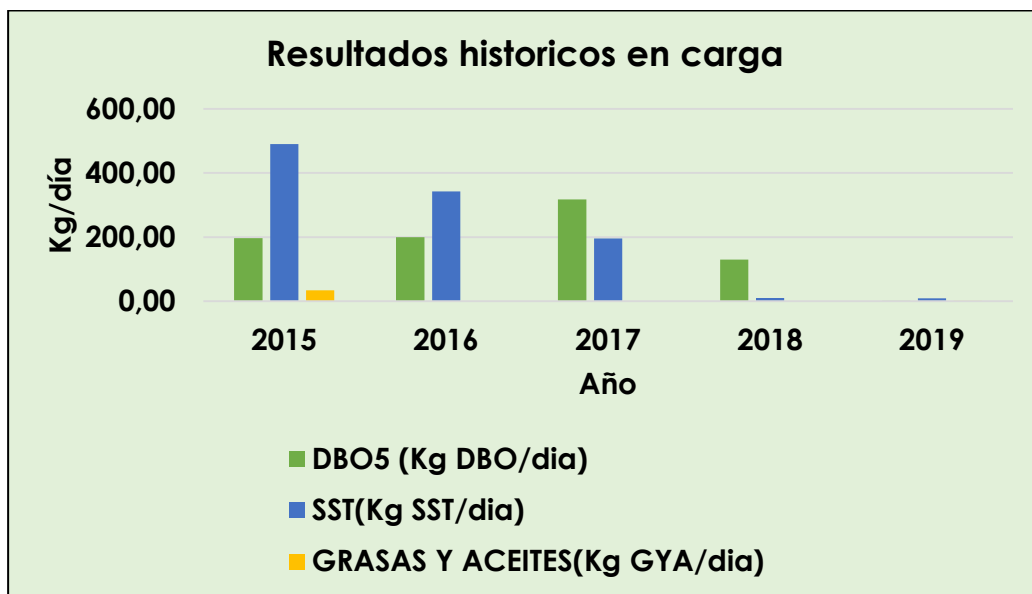
- Rejilla de desbaste
- Canales sedimentadores.
- Separador de sólidos tipos tornillo.
- Laguna de oxidación anaerobia.
- Laguna facultativa.

Estos sistemas de tratamiento son objeto de seguimiento y monitoreo, además de realizar caracterizaciones semestrales con laboratorios acreditados por el Instituto de Hidrología, Meteorología y Estudios Ambientales (Ideam), con el fin de garantizar el cumplimiento de los parámetros de calidad de los vertimientos. Para efectos del presente reporte se determinó la carga contaminante representada en la masa por unidad de tiempo de la corriente residual:

VERTIDO DE AGUAS SEGÚN SU CALIDAD Y DESTINO						
AÑO	DBO5 (Kg DBO/día)	SST(Kg SST/día)	GRASAS Y ACEITES(Kg GYA/día)	DESTINO	Tipo de tratamiento	Cuerpo receptor
2015	196,48	489,4	34,5	Disposición final	Secundario	Arroyo alfiler
2016	200,00	342,0	0	Disposición final	Secundario	Arroyo alfiler



2017	317,45	196,0	0	Disposición final	Secundario	Arroyo alfiler
2018	130	10	0	Disposición final	Secundario	Arroyo alfiler
2019	1,1	9,73	0,25	Disposición final	Secundario	Arroyo alfiler



Se evidencia una reducción significativa de la carga aportante al cuerpo receptor del vertimiento para los parámetros DBO, SST y Grasas y Aceites.

RETOS

- Minimizar las cargas contaminantes de las aguas residuales.
- Evaluar mecanismos de reutilización de las aguas residuales.

GRI 306-2 Residuos por tipo y método de eliminación

Somos conscientes de los impactos asociados a la generación de residuos, es por esto que, alineados con las políticas de economía circular, hemos trazado diferentes procedimientos y estrategias dirigidos a gestionar de forma integral y de conformidad con los lineamientos normativos nuestros residuos.



Para lo anterior tenemos en cuenta los siguientes criterios:

- Dirigir las estrategias hacia el principio prevención en lo referente a la generación de residuos y desechos peligrosos y no peligrosos y maximizar su aprovechamiento, por medio de la reutilización y el reciclaje.
- Establecer puntos de recolección en las áreas de producción o generación de residuos, con los respectivos recipientes para la clasificación y separación en la fuente.
- Monitorear y reportar las cantidades generadas de residuos.
- Definir rutas de recolección interna en los puntos de separación en la fuente.
- Tener centros de acopio en los cuales se almacenen los residuos o desechos peligrosos y no peligrosos para su posterior gestión. Los centros de acopio deben cumplir con las características establecidas por la norma.
- Contratar empresas gestoras para el tratamiento, aprovechamiento o disposición final de los residuos, que cuenten con los permisos o autorizaciones ambientales vigentes otorgadas por las autoridades ambientales competentes.

Con base en lo anterior relacionamos de manera general los residuos generados durante el periodo de reporte:

TIPO	CANTIDAD GENERADA EN KG/AÑO	DESTINO
Bagazo	1677,2	40,4%
Residuos orgánicos de proceso	1323,8	31,9%
Residuos peligrosos	347,96	8,4%
Residuos ordinarios	800	19,3%
TOTAL	4.149	100%



Para el caso de todos los residuos posindustriales de papel y cartón, son entregados a gestores autorizados para su aprovechamiento.

RETOS

- Participar activamente en los programas postconsumo definidos a nivel nacional, relacionados con el aprovechamiento de residuos como pilas, baterías, luminarias y aparatos eléctricos y electrónicos. Esto con el fin de ayudar al buen manejo de los mismos y reducir los costos por disposición.
- Desarrollar alternativas de aprovechamiento para los residuales sólidos orgánicos generados en el proceso, a fin de reducir potencializar su uso, generar un beneficio para la organización, mejorar los procesos administrativos y contribuir positivamente al cuidado del medio ambiente.

GRI 307: CUMPLIMIENTO AMBIENTAL

GRI 307-1 Incumplimiento de la legislación y normativa ambiental

Para el periodo de reporte no se le han impuesto sanciones a la organización por incumplimiento de las normas ambientales.

Incumplimiento de la legislación y normativa ambiental	
Valor monetario de sanciones significativas	0
No. Total de sanciones no monetarias	0
Procedimientos planteados ante instituciones de arbitraje	N.A

5.5 INVERSIONES Y COSTOS AMBIENTALES Y RECLAMACIONES

En miras de mejorar continuamente y contribuir con el medio ambiente, hemos realizado inversiones en proyectos ambientales piloto, para el desarrollo de técnicas de compostaje como alternativa de aprovechamiento y manejo ambiental de los residuos orgánicos generados en el proceso.



Gastos ambientales	
Descripción	Valor \$
Tratamiento de aguas residuales	\$15.000.000
Residuos	\$3.200.000
Gestión Ambiental	\$25.000.000

Para nosotros las relaciones con nuestros grupos de interés son de gran importancia. Es por eso que trabajamos en pro de impactar positivamente a la región. Para el año de reporte no se presentaron reclamaciones sobre impactos ambientales.

5.6 RECLAMACIONES

RECLAMACIONES	
Descripción	No.
Reclamaciones sobre impactos ambientales presentadas a través de los mecanismos formales de reclamación durante el periodo objeto de la memoria.	0
Reclamaciones abordadas en el periodo objeto de la memoria.	0
No. Total de reclamaciones sobre impactos ambientales presentadas antes del periodo de memoria y resueltas en dicho periodo.	0



6. RESPONSABILIDAD SOCIAL GRI G4-15, GRI G4-16

6.1 PACYUCA

1. PACYUCA-(Productores, Clientes, Colaboradores)

PACTO NACIONAL PARA LA PROMOCIÓN Y FORTALECIMIENTO DE LA CADENA AGROINDUSTRIAL DE LA YUCA EN LA REGIÓN CARIBE DE COLOMBIA – PACYUCA

OBJETIVOS: AUNAR ESFUERZOS, VOLUNTADES Y ACCIONES DE DIVERSA ÍNDOLE QUE PERMITAN INCENTIVAR LA PRODUCTIVIDAD EN EL CAMPO COLOMBIANO, DE UNA MANERA SOSTENIBLE, A PARTIR DE LA INTEGRACIÓN DE ACTORES DE LA CADENA AGROINDUSTRIAL DE LA YUCA EN LA REGIÓN CARIBE DE COLOMBIA, A FIN DE IMPACTAR 5000 FAMILIAS DE AGRICULTORES PRINCIPALMENTE DE LOS MONTES DE MARÍA.

ACTIVIDADES REALIZADAS

COMPROMISOS

a) Por parte del productor:

- Mejorar la eficiencia en sus cultivos aumentándola en un 50% a través de la mecanización, fertilización y riego principalmente; y de esta manera, garantizar el abastecimiento de materia prima.

b) Por parte del Cliente:

- Promover la utilización de la materia prima almidón de yuca en su negocio, de una manera socialmente responsable.
- Evaluar la posibilidad del Co-branding.
- Participar activamente en la negociación de la tabla de precios de venta del almidón.

c) Por parte de Almidones de Sucre:



- Ser el articulador de la oferta y la demanda, en beneficio de las dos partes.
- Brindar acompañamiento técnico y logístico permanente al productor.
- Integrar las áreas de investigación y desarrollo de la empresa, a fin de buscar alternativas que generen valor para todas las partes que intervienen en este convenio.

6.2 IMPACTO ZONA GA-SO1

COSECHE Y VENDA A LA FIJA

El Programa de Agricultura por Contrato es una estrategia que tiene por objeto mejorar la productividad agropecuaria del país, de manera que los actores de la cadena sean todos beneficiados en igual medida.

Que Los productores obtengan ingresos estables, la agroindustria materias primas de calidad y los consumidores dispongan del suministro de alimentos sanos a precios asequibles, esto se logra a partir de un acuerdo contractual entre la agroindustria y los productores, para el cultivo, cosecha y abastecimiento de productos agrícolas con entregas a futuro y características de venta y compra predeterminadas.

Almidones de Sucre en su gestión lleva varios años, generando desarrollo en la región y fomentando el crecimiento de los productores de yuca industrial en la zona, dentro de sus grandes logros se encuentra, precisamente adoptar estrategias como la de **COSECHE Y VENDA A LA FIJA**, de manera que el productor no tenga que especular ni depender de las variaciones del mercado, si no que tenga garantizada una compra de su cosecha con un precio justo de manera anticipada.



Pero ahí no termina todo lo que queremos como organización en empresarizar el campo y que nuestros productores aliados crezcan de manera sostenible, consecuentemente con esto buscamos varios aliados para tal fin, inicialmente se estableció con Davivienda y finagro una propuesta de cadena de valor que busca subsidiar unas tazas de interés dependiente del tamaño del productor a través de la línea especial de crédito agricultura por contrato.

A corte de mayo de 2019 el comportamiento de la línea especial de crédito agricultura por contrato a nivel nacional era el siguiente, se tenían 45 créditos distribuidos en tres municipios Arauca, Casanare y Valle para un total de **5.340.000** millones de pesos los cuales eran para cultivos diferentes a la yuca.

El día 20 de junio de 2019 esta gran alianza con los actores mencionados anteriormente logró establecer 10 créditos en esta línea correspondientes a **\$398.700.000** millones de pesos, **impactando 186.5 hectáreas** de yuca industrial y **7 municipios** de los departamentos de sucre y Córdoba, esta es la muestra de la gestión que se viene realizando durante todos estos años y procuramos en lo posible seguir apoyando a muchos más productores, buscando generar productividad y rentabilidad en la actividad agrícola.

Liberación de semillas aptas para el cambio climático:

Productores beneficiados: 180

Semilla entregada: 10 varas de 5 cangres por productor

Variedades: Belloti, Ropain y Sinuana.



Construyendo Futuro Para Sucre.

Km. 4.5 vía Sincelejo- Corozal. Teléfonos (5) 249-9005 Cel.: 320-565-7684

6.3 VISITAS DE ESTUDIANTES



Este año nos han visitado 4 Universidades y 1 Corporación; la Universidad de Córdoba, Universidad de Sucre, FUNDETEC, Universidad Pontificia Bolivariana y UNAD, aproximadamente 190 estudiantes, de 5 programas diferentes.

6.4 INNOVACION

Innova Yuca es una actividad la cual busca incentivar a la comunidad con el desarrollo de un producto terminado utilizando el almidón de yuca como ingrediente principal. El lanzamiento de su primera versión se realizó el 15 de febrero de 2017 y estos son los datos más relevantes de la primera versión.

- **10 Departamentos:**(Meta, Antioquia, Valle del cauca, Norte de Santander, Córdoba, Boyacá, Cundinamarca, Tolima, Sucre, Nariño)
- **17 Ciudades:**(Villavicencio, Cali, San Juan de vetulia, Medellín, Bogotá, Montería, Sincelejo, Caldas, Pasto, Ibagué, Bello, Envigado, Ciénaga de Oro, Pamplona, Montelibano, Sincelejo, Sincé)



- **15 Entidades:** (Universidad Tadeo Lozano, Universidad Incca de Colombia, Universidad de los Llanos, Universidad Pontificia Bolivariana, Universidad de Córdoba, Corporación Universitaria La Sallista, Universidad de Sucre, Universidad del Tolima, Cocinarte Escuela de Gastronomía, Instituto de Ciencia y Tecnología Alimentaria, Universidad San Buenaventura, SENA, CECAR, Universidad de Antioquia, Emprendedores.
- La actividad ha contado con la participación de 72 participantes en sus tres versiones.

- **1 versión**

Primer Puesto-Torta



2do Puesto-Galletas



Tercer Puesto-Gomita



- **Segunda versión**

- **PRIMER PUESTO: CERVEZA ARTESANAL CON ALMIDON DE YUCA**





- **SEGUNDO PUESTO: HOJALDRE CON ALMIDON DE YUCA**



- **Tercera Versión.**
 1. Puesto/Apiyuca
 2. Puesto/Snaks para pescado
 3. Puesto/ Crema para pañalitis





Premiación	Valor
1° LUGAR	\$5.000.000
2° LUGAR	\$2.500.000
3° LUGAR	\$1.000.000

6.5 ASOCIACIONES

En esa búsqueda continua de incentivar la generación de cultivos de yuca en la zona, de fortalecer a los productores y generar desarrollo en la región Almidones de Sucre realizó los siguientes convenios.

Pacyuca

Convenios con la Gobernación de sucre

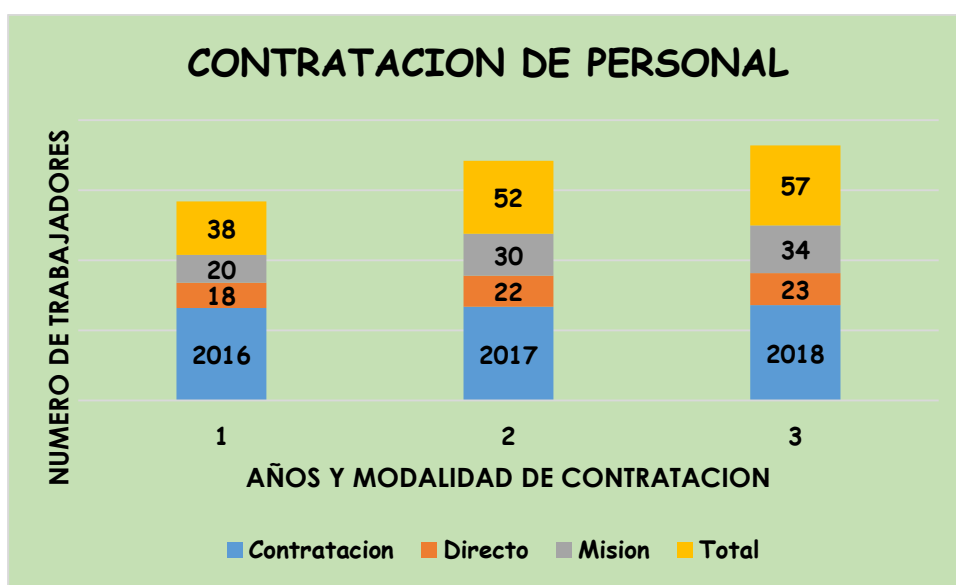
Red del Pacto Global Colombia



7. GESTION HUMANA

El área de Recursos humanos es vital para la organización y se encuentra alineado con las estrategias y políticas de la empresa, buscamos siempre tener a nuestros colaboradores motivados y comprometidos, a través de mecanismos de capacitación, sensibilización y recreación.

7.1 GENERACION DE EMPLEO G4-10



*se incluyen Practicantes

En el año 2017 se tenían 22 trabajadores directos con la compañía y 30 trabajadores en misión, para un total de 52 colaboradores, hasta la fecha tenemos 23 trabajadores directos y 34 temporales en promedio, para un total de 57 aumentando de esta forma en 5 personas en promedio la contratación de la empresa.



7.2 DISTRIBUCION DEL PERSONAL DIRECTO G4-LA12

RANGO DE EDAD	FEMENINO	MASCULINO	TOTAL	%FEMENINO	%MASCULINO	TOTAL
24 AÑOS-30 AÑOS	6	2	8	75%	25%	36%
31 AÑOS-40 AÑOS	4	4	8	50%	50%	36%
41 AÑOS A 50 AÑOS	0	4	4	0	100%	19%
MAYOR A 50 AÑOS	0	2	2	0	100%	9%
TOTAL	10	12	22	45%	55%	100%

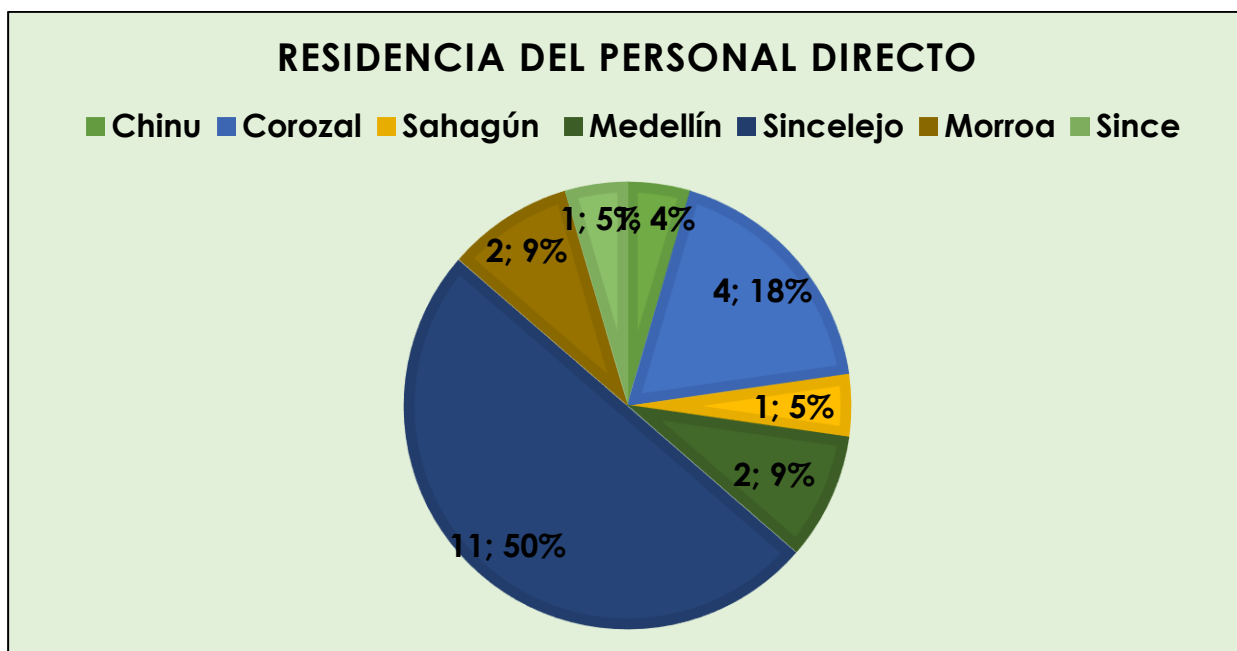
El 45% de la población es Femenina y el 55% Masculino, predominando en un 10% la población masculina en la empresa, según el rango de edades los que tienen mayor porcentaje son las personas entre 24 y 30 años con un 36% y las que tienen 31 a 40 años con un valor igual de 36%, de 41 a 50 representan 19% y Las personas mayores a 50 años solo representan el 9% de la población de trabajadores en la empresa.



7.3 DISTRIBUCION DE PERSONAL DIRECTO POR ANTIGÜEDAD LABORAL Y GÉNERO

ANTIGÜEDAD	FEMENINO	MASCULINO	TOTAL	%FEM	%MAS	TOTAL
MENOS de 1 AÑO	0	1	1	0	100%	5%
ENTRE 1 Y 2 AÑOS	7	1	8	88%	12%	35%
ENTRE 3 Y 4 AÑOS	2	5	7	29%	71%	32%
MAYOR A 4 AÑOS	1	5	6	17%	83%	28%
TOTAL	10	12	22	43%	56%	100%

7.4 CONTRATACION LOCAL



7.5 RELACION DE SALARIOS GRI G4-EC5, GRI G4-LA13

El salario mínimo legal vigente devengado por el personal operativo es \$781.242
Los valores porcentuales o en días de salario que se aportan por concepto de prestaciones sociales son los exigidos por la ley y a continuación se relaciona el promedio de salario devengado por sexo.

SEXO	PROMEDIO SALARIO 2018	PROMEDIO SALARIO 2018
FEMENINO	\$1.535.323	\$1.881.362
MASCULINO	\$3.836.182	\$4.476.158
TOTAL GENERAL	2.685.752	3.178.760

CARGOS	FEMENINO	MASCULINO	TOTAL	% FEM	%MASC	TOTAL
GERENCIA	0	1	1	0	100%	5%
DIRECTORES	0	3	3	0	100%	14%
JEFES DE AREA y COORDINADORES	3	3	6	50%	50%	27%
ASESORES	2	0	2	100%	0%	9%
AUXILIARES Y TECNICOS	5	5	10	50%	50%	45%
TOTAL	10	12	22	45%	55%	100%



7.6 FORMACION DEL PERSONAL GRI G4-LA9

En almidones de sucre estamos convencidos de que unos de los principales factores de éxito en cualquier organización es el talento humano, por tanto debe ser constante el proceso de formación y de preparación del mismo, de manera que se pueda fidelizar y que cada día las operaciones se realicen de manera más segura y confiable.

NOMBRE DE CAPACITACION	ASISTENTES	HORAS
Trabajo en equipo	17	2
Coaching	25	25
Día del agua	7	2
Manejo de conflicto	12	1
Manejo del estrés	12	1
Tareas de alto riesgo	3	4
Taller de liderazgo	14	1
Uso y limpieza de EEP	20	30 Minutos
Consumo De alcohol, tabaco y drogas	20	30 Minutos
Importancia de hacer Ejercicio	15	30 Minutos
10 capacitaciones	15 personas en promedio	3.7 horas tiempo promedio
55.5 horas hombre en 2019		

Certificado



7.7 EVALUACIONES DE DESEMPEÑO

La evaluación de desempeño es la herramienta que nos permite conocer el grado de cumplimiento de los objetivos individuales en relación al logro de los objetivos organizacionales, en almidones de sucre se realiza de manera anual a sus colaboradores la evaluación de desempeño y se retroalimenta por parte de cada jefe inmediato de manera que se puedan establecer las medidas a tomar en pro de una mejora continua.

Los resultados del año pasado reflejan que el 38% de la población trabajadora obtuvo una calificación Buena y el 62% de la población trabajadora obtuvo un resultado excelente, debemos seguir mejorando y buscando estrategias para que nuestros colaboradores sigan creciendo de la mano de la empresa. Y seguir desarrollando sus capacidades y aptitudes.

Notas

- El 100% de nuestros colaboradores ganan una remuneración no menos al salario mínimo legal vigente
- Dos personas que se encontraban contratadas de manera temporal pasaron a contrario directo con la empresa
- Un gran porcentaje de nuestros colaboradores directo son oriundas de nuestra área de influencia
- Los colaboradores temporales son 100% oriundos de nuestra área de influencia
- No se presentó rotación de personal en la vigencia de este informe

7.8 CONVENIOS CON ENTIDADES DE EDUCACION SUPERIOR

Para los procesos de reclutamiento y selección de practicantes se Tienen actualmente convenios con las siguientes entidades.

Universidad de Sucre

Universidad de Córdoba



CECAR
Universidad Pontificia Bolivariana
SENA
UNAD

Esto con el propósito de fortalecer las competencias teóricas de los estudiantes a través de la práctica y de las experiencias de la empresa.

7.9 BIENESTAR LABORAL

A. ACTIVIDADES LUDICAS Y RECREATIVAS PARA NUESTROS COLABORADORES





B. TARDES DE CINE



Certificado



C. CAPACITACION EXTERNAS DE COLABORADORES

Feria de Desarrollo Industrial del Caribe – FICA, en Barranquilla



Certificado



8. ESTRUCTURA DE GOBIERNO GRI G4-34, GRI G4-43

A. ASAMBLEA DE ACCIONISTAS Y SUS FUNCIONES

Es el órgano superior de Almidones de Sucre S.A.S se compone de los accionistas o sus apoderados o representantes legales, reunidos con el quórum y en las condiciones que los estatutos exigen, se realizan 2 tipos de reuniones, las reuniones ordinarias las cuales se efectúan los 3 primeros meses de cada año y las reuniones extraordinarias que se deben solicitar con 5 días hábiles de anticipación.

B. JUNTA DIRECTIVA G4-42

La Junta Directiva estará integrada por tres (3) miembros principales, cada uno de los cuales podrá tener un suplente persona, elegidos por la Asamblea General de Accionistas por el sistema de votación mayoritaria. El Gerente de Accionistas por el sistema de votación mayoritaria. El Gerente de LA SOCIEDAD podrá ser miembro de la Junta Directiva con voz y voto en las deliberaciones de la misma; en caso contrario tendrá voz pero no voto.

La junta Directiva se reunirá por lo mínimo 4 veces al año y deberá ser solicitada con 3 días calendario de anticipación.

C. GERENTE DE LA EMPRESA

La compañía tendrá un gerente, persona natural o jurídica, que será elegido por la Junta Directiva, pero podrá ser removido libremente del cargo antes del vencimiento del periodo por parte de la Junta Directiva.

El gerente de LA SOCIEDAD tendrá los suplentes que sean elegidos por la Junta Directiva, quienes lo reemplazaran en sus faltas temporales o accidentales, y en las definitivas. En el último caso, el suplente del Gerente continuara en el cargo hasta cuando sea removido o reemplazado por la Junta Directiva



8.1 MODELO CORPORATIVO GRI G4-38

ASAMBLEA DE ACCIONISTAS: 3 titulares y 3 suplentes

JUNTA DIRECTIVA: 3 titulares y 3 suplentes

GERENTE



8.2 GRUPO ESTRATEGICO

Alejandro Zuluaga-Gerencia

Sergio Ramos Oviedo-Director administrativo y financiero

Andrea de la Ossa Romero-Abogada



Yeimis Gomez Castillo- Coordinador SGI
Franco Alexis Moncayo- Director de planta
Diego Alberto Alvarez-Coordinadro comercial agricola
Carlos David Botero-Director Comercial

8.3 COMITÉ DE GERENCIA

Sergio Ramos Oviedo-Director adminsitrativo y financiero
Andrea de la Ossa Romero-Abogada
Yeimis Gomez Castillo- Coordinador SGI
Franco Alexis Moncayo- Director de planta
Diego Alberto Alvarez-Coordinadro comercial agricola
Carlos David Botero-Director Comercial
Lía Fernanda Tatis-Asesor Ambiental
Andrea Angulo Pérez- Asesor SST
Evelyn Gutiérrez Villaruel- Jefe de control de calidad
Adriano Rafael Macareno- Control Interno

DENTRO DE LA EMPRESA SE TIENEN LOS SIGUIENTES COMITÉS

Comité Estratégico
Comité de Gerencia
Comité SGI
Comité de Ética y Buen Gobierno
Comité Paritario de Seguridad y Salud en el Trabajo
Comité de Convivencia Laboral
Comité de cartera
Comité de Emergencias
Comité Ambiental
Comité de Innovayuca
Comite de Control Interno
Comité de Archivo Y correspondencia



8.3 Comité de Soluciones G4-49

En el comité de soluciones en el periodo de cobertura se presentaron las siguientes preocupaciones críticas y se cuenta con la participación de todo el equipo.

- Infestación de producto terminado por plagas
- Escasez de materia prima

LA COMPOSICIÓN DE LOS ÓRGANOS DE GOBIERNO ES

Asamblea de Accionistas	Junta Directiva	Comité de Gerencia
5 personas	6 personas	10 personas

8.4 CODIGO DE ETICA Y BUEN GOBIERNO. GRI G4-41, GRI G4-56

Uno de los comités que tiene la organización es el de ética y buen gobierno, el cual está conformado por representantes de la alta gerencia, representantes de los trabajadores y del área jurídica de la empresa y su función principal es todo aquel colaborador que preste servicios bajo cualquier modalidad de vínculo laboral en Almidones de Sucre S.A.S, definiendo los valores, prácticas y acciones éticas que debe observar. Además contiene los lineamientos y parámetros que dirigen el accionar de todos los colaboradores adscritos a esta empresa., se reúnen de manera semestral y de presentarse algún caso de manera inmediata, las denuncias se pueden realizar de manera anónima al buzón de sugerencias, por medio de correo electrónico y también en la página web de la empresa <http://almidonesdesucre.com.co/es/>



8.5 CONTROL INTERNO

Debido a que Almidones de sucre es una empresa de economía mixta cuenta con un área de control interno que realiza auditorias de manera parmente en los proceso de la organización y vela porque los procedimientos se realicen de la manera adecuada.

El líder de proceso e control interno actualmente es el señor Adriano Rafael Macareno quien cuenta con toda la experiencia y experticia en esta área, además somos auditados por la contraloría general de la republica de manera anual.

8.6 CONTROL DE LAVADO DE ACTIVOS Y FINANCIACION DEL TERRORISMO.

Almidones de sucre dando cumplimiento en ofrecer calidad y seguridad en sus operaciones, garantizar un ambiente de trabajo seguro y eliminar cualquier posibilidad de actividad ilícita, está en proceso de construcción de la política y la matriz anticorrupción en la cual se establecen también lineamientos de prevención y control para controlar que este tipo de situaciones no se presenten en la organización con algún proveedor o cliente.

8.7 REVELACION Y CONTROL DE LA INFORMACION FINANCIERA.

Nuestros estados financieros son auditados por el Revisor fiscal quien entrega esa información a la junta directiva y asamblea de accionistas de la empresa, además de esto de manera anual realizamos una reunión de rendición de cuentas, la del año 2018 se realizó en el municipio de San Pedro-Sucre el día 4 de julio.



8.8 ADHESIONES



DIEZ PRINCIPIOS DEL PACTO GLOBAL

8.9 RECONOCIMIENTOS 2019

A. PROVEEDOR EJEMPLAR NUTRESA

Por 5to año consecutivo el GRUPO NUTRESA invito a participar a sus proveedores al “**PROVEEDOR EJEMPLAR GRUPO NUTRESA 2018**”. Se invitaron 1350 proveedores de insumos y servicios de 10000 activos, postulándose 216, de los cuales un Comité Gerencial Técnico y Experto Externo reconocieron a las 23 mejores empresas por su desempeño y gestión en materia de innovación, productividad, nivel de servicio logístico, sostenibilidad ambiental y social.



Este año Almidones de Sucre S.A.S obtuvo el reconocimiento a mejor empresa en la categoría **“MATERIA PRIMA INDUSTRIAL”** y recibió el **GRAN PREMIO “PROVEEDOR EJEMPLAR GRUPO NUTRESA 2018 – GRAN EMPRESA”** estos dos galardones fueron obtenidos por el importante trabajo en diversidad, apoyo a colaboradores, manejo medio ambiental, manejo de residuos sólidos y derechos humanos, demostrando como el Modelo Agroindustrial desarrollado por el equipo multidisciplinario de la empresa tiene grandes posibilidades no solo en el Sector de la Yuca Industrial sino en muchos más sectores. Donde de la mano del Ministerio de Agricultura y Desarrollo Rural y Finagro siempre estamos pensando en apoyar a los productores y en desarrollarlos de una manera sostenible, convencidos de que **SI SE PUEDE!**.



B. CONVOCATORIA BANCOLDEX

BANCOLDEX y el ministerio de industria, comercio y turismo realizaron un convenio interadministrativo para realizar intervenciones estratégicas que permitan fortalecer la internacionalización de las empresas.

Almidones de sucre quedo seleccionada entre las **15 empresas** seleccionadas a nivel nacional que recibirán acompañamiento técnico especializado para implementar estrategias que permitan superar barreras y faciliten el aprovechamiento de oportunidades de



mercado en al menos dos países con los cuales Colombia tenga acuerdos comerciales.

C. RECONOCIMIENTO ARL SURA

Reconocimiento de la administradora de riesgos laborales ARL SURA a almidones de sucre por la práctica innovadora **RUTA SALUDABLE**.

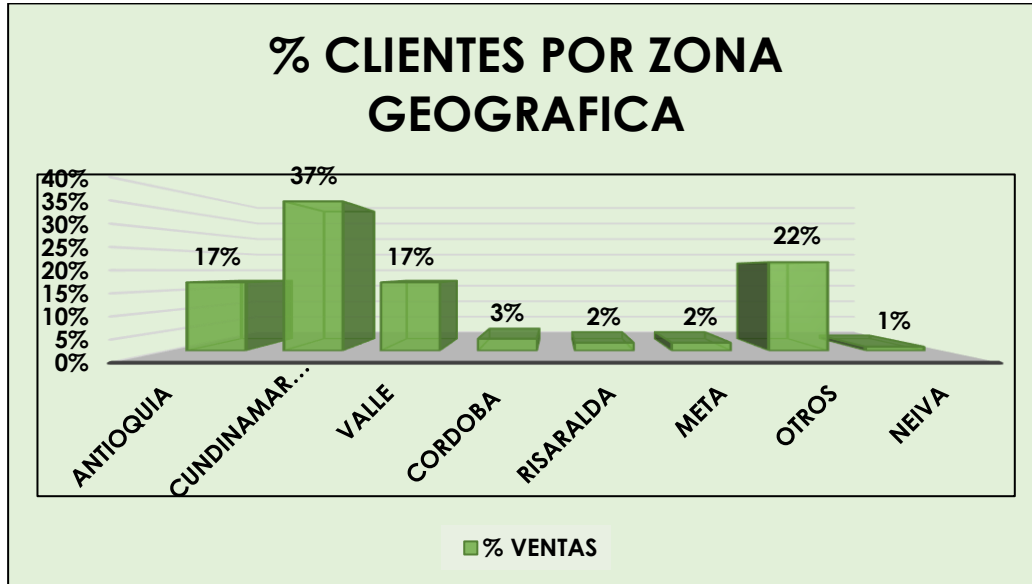


10. CLIENTES

La satisfacción de nuestros clientes es nuestra mayor preocupación y cada día mejoramos nuestros procesos para entregar un producto de calidad, que cumpla las expectativas y necesidades de nuestros clientes y con ellos mantenemos vías de comunicación constantes de manera que se puedan agilizar los procesos de mejora a los que haya lugar.



10.1 DISTRIBUCION DE CLIENTES POR ZONA GEOGRAFICA



Nuestro mayor porcentaje clientes se dan en Cundinamarca con un 37%, Antioquia con un 17% y Valle con 17%, y el resto en ciudades que tienen menor influencia.

EXPORTACIONES

Ecuador
Venezuela



10.2 CLIENTES POR TIPO DE PRODUCTO VENDIDO



El 93% de las ventas de la empresa son Almidón Nativo de yuca, el 6% Almidón Baja Microbiología y el 1% Almidón Baja Humedad

10.3 SATISFACCION DEL CLIENTE GRI G4-PR5

Dentro de nuestros objetivos estratégicos tenemos Mantener el grado de satisfacción de los clientes superior al 95% antes del 31 de diciembre de 2019, asegurando el producto, entrega a tiempo y aumentando el portafolio, en la empresa de manera anual se realiza una encuesta de satisfacción del cliente.



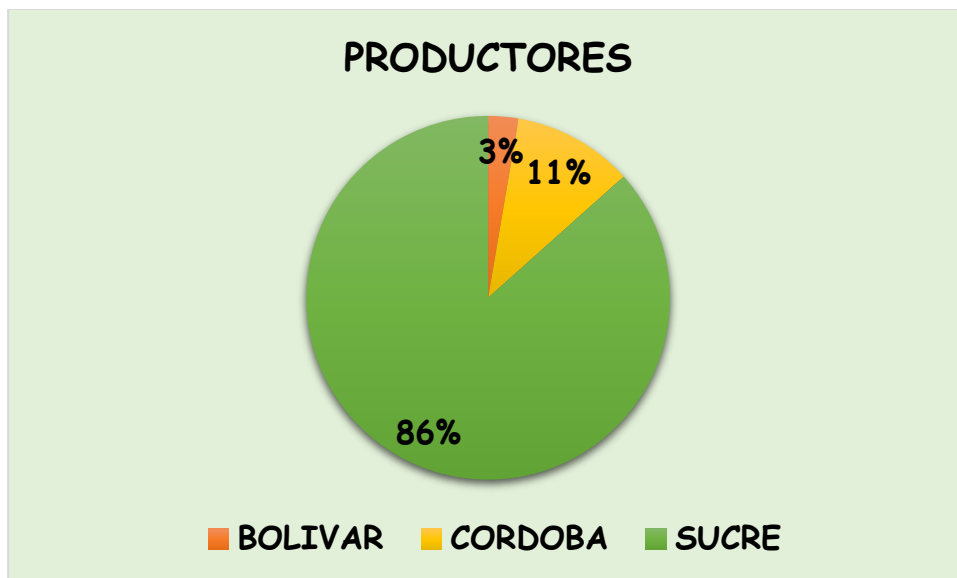


11. PROVEEDORES GRI G4-12

Uno de los principios de gestión de calidad de la norma ISO 9001 establece que una organización y sus proveedores son interdependientes, por lo cual al generar relaciones mutuamente beneficiosas, para crear y añadir valor y que se deben alinear los objetivos estratégicos de la organización a los de estos, en Almidones de Sucre, tenemos dos categorías.



11.1 PROVEEDORES DE MATERIA PRIMA



En total tenemos 112 Productores que se encuentran distribuidos en los municipios de Bolívar, Córdoba y Sucre, que son nuestras principales áreas de influencia.

11.2 CAPACITACIONES A PROVEEDORES DE MATERIA PRIMA GRI G4-EC9, GRI G4-HR2

SUCRE TIENE SU SEMANA DE LA YUCA CON ALMIDONES DE SUCRE.



"SY-19"

Semana de la Yuca

4ta edición



www.almidonesdesucre.com.co

Unidos por el desarrollo de Sucre

Semana de la yuca: Es una semana que se realiza con el propósito de fortalecer la cadena de valor de la yuca en sucre y promover buenas prácticas empresariales responsables, de manera que se logre una agricultura sostenible. Actualmente nos encontramos en la cuarta versión y tuvimos alrededor de **320 asistentes** en el marco de la semana y **26 entidades** vinculadas.



Construyendo Futuro Para Sucre.
 Km. 4.5 vía Sincelejo- Corozal. Teléfonos (5) 249-9005 Cel.: 320-565-7684



11.3 CLAUSULA A PROVEEDORES GRI G4-L414

Se incluyó una clausulas dentro del contrato a Proveedores y contratistas que dice

“La empresa adopta y apoya los principios del pacto global de las naciones unidas en materia de Derechos Humanos, Estándares Laborales, medio



Construyendo Futuro Para Sucre.
Km. 4.5 vía Sincelejo- Corozal. Teléfonos (5) 249-9005 Cel.: 320-565-7684

ambiente y anticorrupción y en desarrollo de ello se compromete a cumplir con las practicas que a continuación describe y promulga el cumplimiento de las mismas en sus trabajadores y contratistas

1. Evitar prácticas discriminatorias que menoscaben la dignidad de las personas
2. Erradicar el uso de trabajo infantil
3. Facilitar la libertad de asociación y negociación colectiva
4. Proteger la salud de las personas

Total Proveedores: 112

11.4 ACTIVIDADES CON PROVEEDORES DE MATERIA PRIMA

Familias restituidas de Pichilín (Sucre), firmaron contratos de comercialización de yuca industrial



Con gran optimismo y alegría Almidones de Sucre participó este 7 de diciembre de la iniciativa Presidencial y Ministerial, donde tuvo la oportunidad de firmar por una parte con la Compañía NUTRESA en representación de los empresarios y por otra parte con Luz Stella Monterroza Acosta en representación de los productores Aliados (Agricultores) el gran Pacto por la Yuca Industrial – PACYUCA. Esperando que en los próximos 5 años se logre un desarrollo sostenible para producción y comercialización de la Yuca Industrial en Colombia.

Con la convicción que, con la ejecución de este Pacto, Almidones de Sucre SAS generará un impacto Socioeconómico positivo significativo en la región, nos permitimos seguir asegurando que:

¡En Sucre están pasando cosas maravillosas!

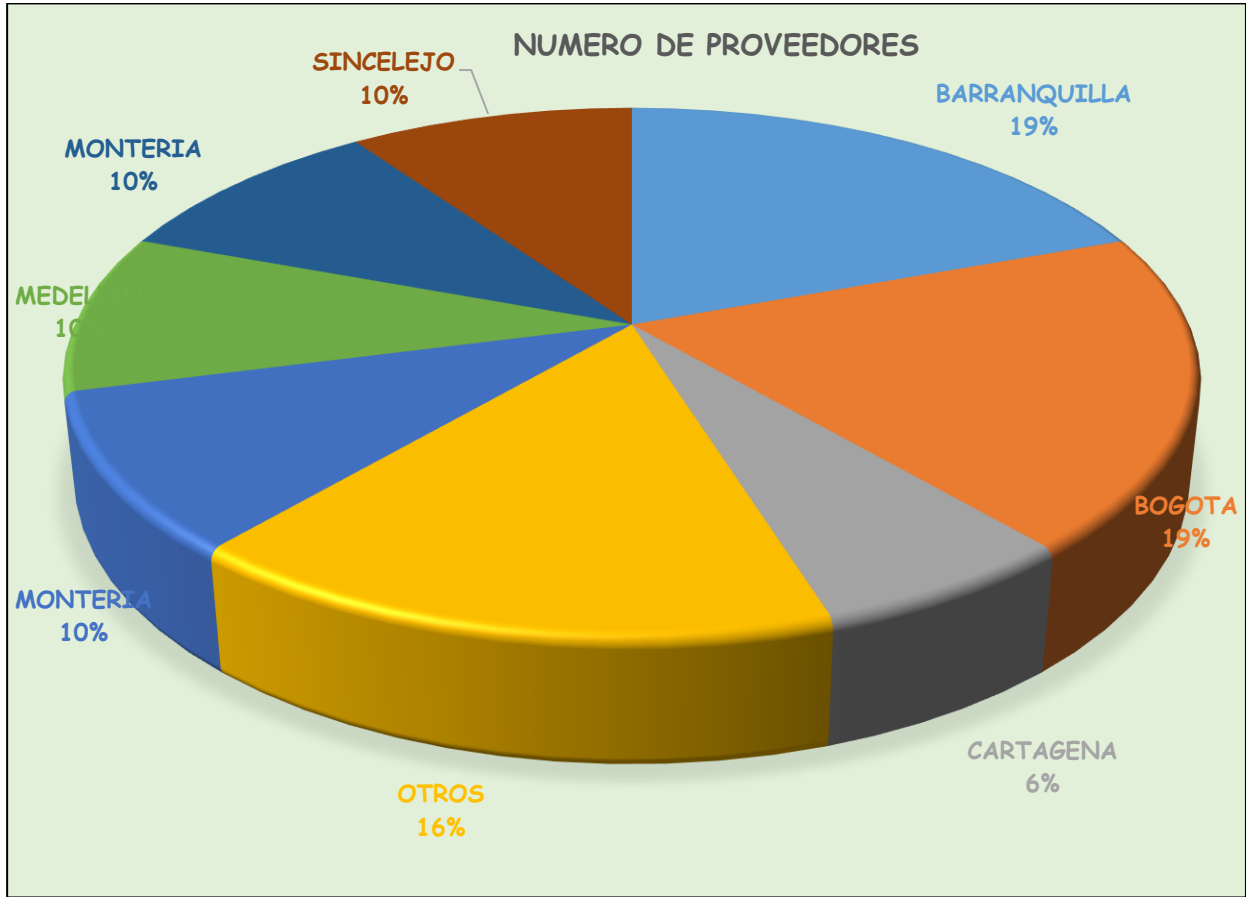


Alianza publico privada montes de maria

En el marco de la Alianza publico Privada de Yuca Industrial de los Montes de María se realizó la reunión de la mesa técnica en la cual se evaluaron los resultados de la gestión del 2018 y se trabajó en la construcción del plan de acción del .019, que busca la consolidación y fortalecimiento de agro negocio de la yuca industrial en la Región.



11.5 PROVEEDORES DE BIENES Y SERVICIOS POR ZONA GEOGRAFICA.



En La selección del proveedor agregamos ítems de Seguridad y Salud en trabajo y Medio ambiente, de tal forma que se pueda evidenciar el cumplimiento de ellos referente a esas áreas.



12. SEGURIDAD Y SALUD EN EL TRABAJO.

Desde el área de seguridad y salud en el trabajo se realizó el lanzamiento de la estrategia ruta saludable, la cual tiene como propósito procurar y Promover el cuidado integral de nuestros colaboradores, físico, mental y Social.



**12.1 ACTIVIDADES DE PROMOCION Y PREVENCION
CAMINATAS**



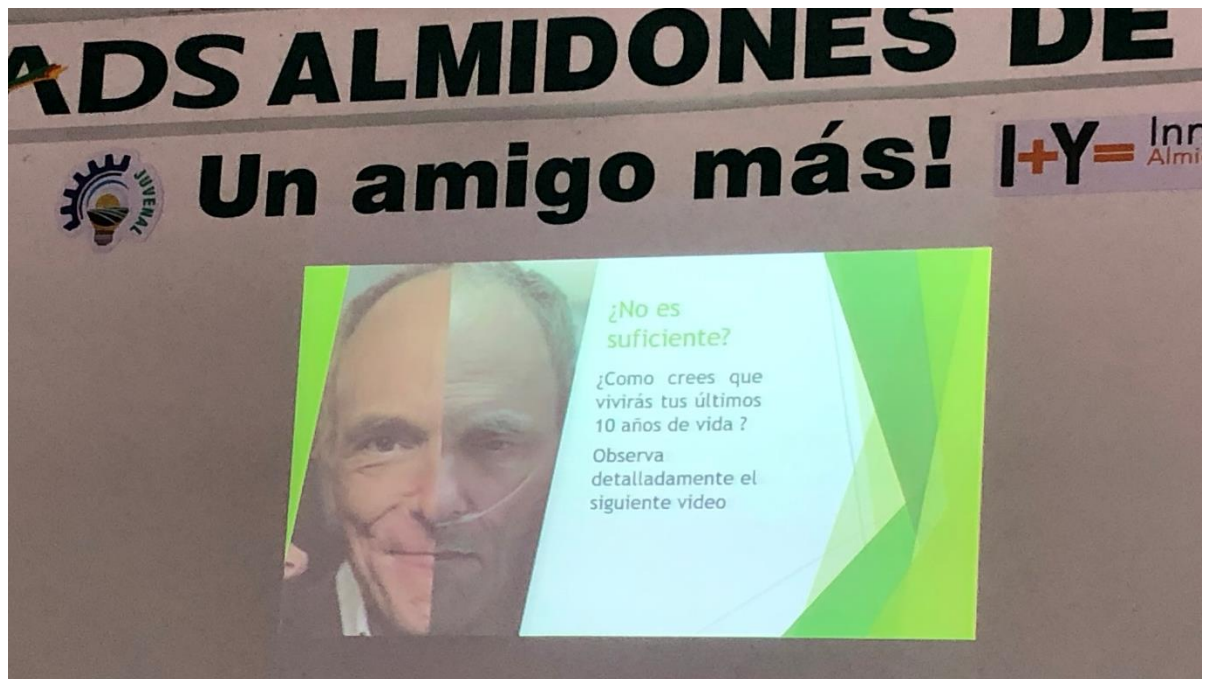
GYMNASIO



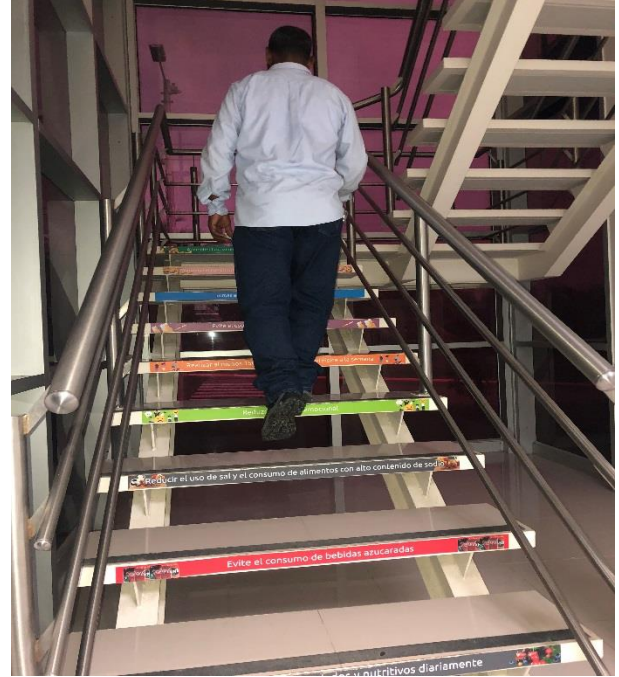
Certificado



CHARLAS SOBRE ALIMENTACION



ESCALERA DE LA SALUD



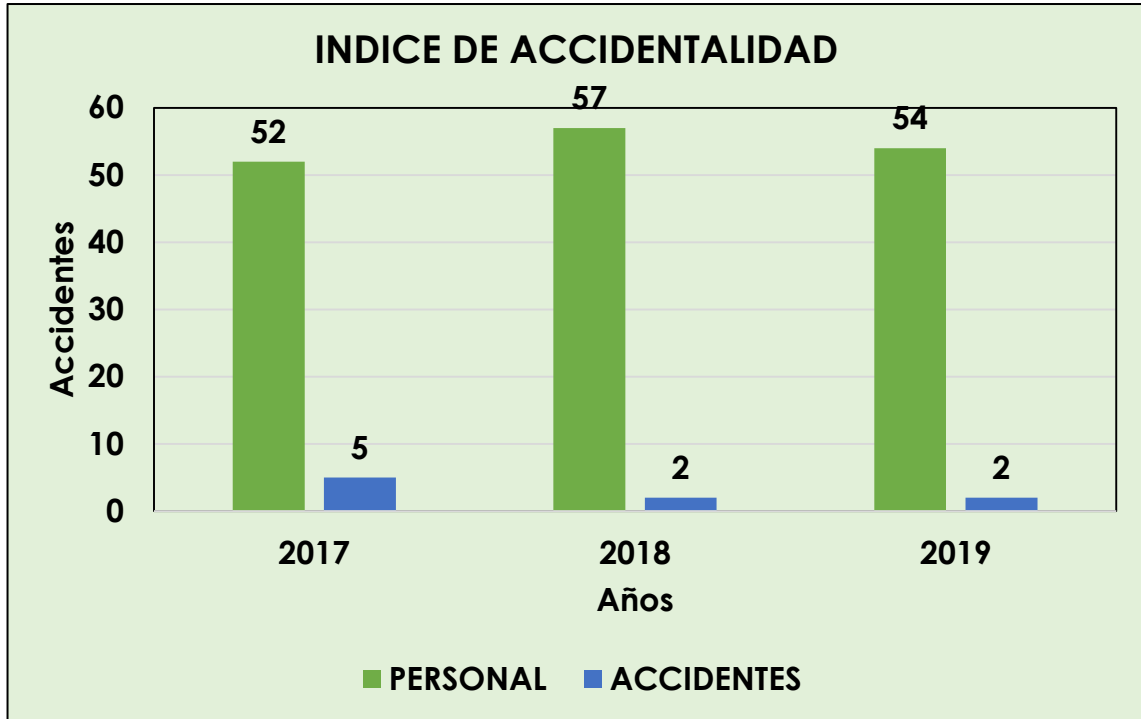
BRIGADAS DE EMERGENCIA.



Certificado



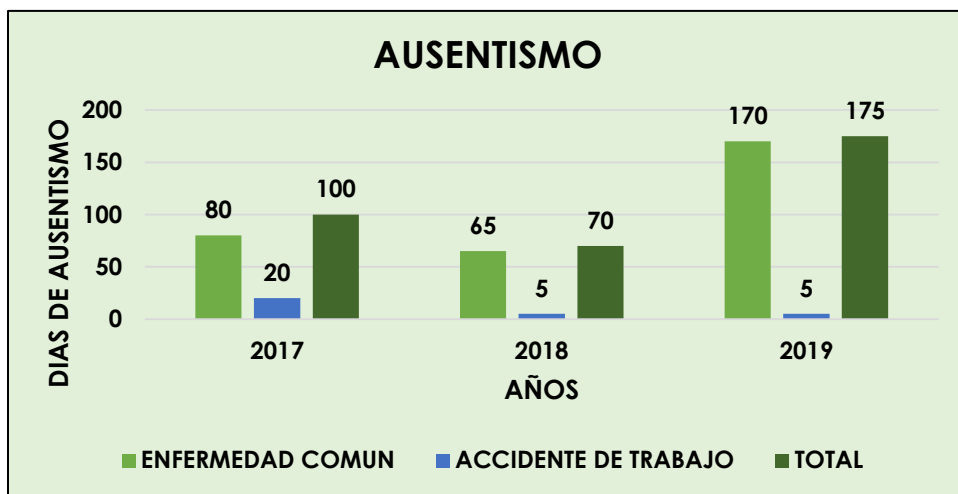
12.2 TASA DE ACCIDENTALIDAD GRI G4-LA6



La tasa de accidentalidad en lo corrido de 2019 es muy parecida a la que se tuvo de 2018, menos al 4%, lo que nos refleja que han sido eficientes los controles que se vienen tomando para procurar el cuidado de nuestros colaboradores



12.3 AUSENTISMO



12.4 COBERTURA DE INDUCCION

Todos los trabajadores que ingresaron a la empresa en el primer semestre recibieron Inducción en SGSST, además se realizan las charlas a visitantes, contratistas y proveedores, para el ingreso a la zona naranja (Producción y Cultivos)

12.5 PERSONAL QUE HACE PARTE DE LOS COMITÉS GRI G4-LA4

Comité de convivencia Laboral CCL; 8 personas

Comité Paritario de Seguridad y Salud en el Trabajo: 4 Personas

Comité de Emergencias: 10 Personas



13. ANTICORRUPCION.

13.1 COMITÉ DE ETICA Y BUEN GOBIERNO

Se cuenta con un código de ética y buen gobierno el cual tiene como objetivo ser el marco de referencia ético de todo aquel colaborador que preste servicios bajo cualquier modalidad de vínculo laboral en Almidones de Sucre S.A.S, definiendo los valores, prácticas y acciones éticas que debe observar. Además contiene los lineamientos y parámetros que dirigen el accionar de todos los colaboradores adscritos a esta empresa y controlar cualquier caso de corrupción que se pueda presentar.

13.2 MECANISMOS DISPONIBLES PARA DAR RESPUESTAS A CASOS DE CORRUPCION Y SOBORNO. GRI G4-SO5

Se habilito en la página web de la empresa un contáctenos para recibir denuncias referentes a corrupción y soborno ads@almidonesdesucre.com.co



Certificado



13.3 RENDICIÓN DE CUENTAS

14. DERECHOS HUMANOS. GRI G4-HR1

En Almidones de Sucre apoyamos y promovemos el respeto de los Derechos Humanos, dentro de la organización y en todos nuestros grupos de interés, este año se destinó el mes de diciembre para realizar actividades en pro del trabajo infantil, teniendo en cuenta que 10 de diciembre celebra el día de los derechos humanos a nivel nacional.

14.1 INCIDENTES DE DISCRIMINACIÓN

De manera interna tenemos el Comité de Convivencia Laboral "CCL" los cuales son un grupo de empleados, conformado por representantes del empleador y representantes de los empleados, que busca prevenir el acoso laboral contribuyendo a proteger a los empleados contra los riesgos psicosociales que afectan la salud en los lugares de trabajo.

14.2 CAPACITACION Y SENSIBILIZACION EN DERECHOS HUMANOS GRI G4-HR5

En la tercera cuarta versión de semana de la yuca, en la cual se invitó a todos nuestros grupos de interés se realizó capacitación referente Derechos Humanos, (Trabajo Infantil) esta fue impartida por, Coordinadora de Derechos Humanos de la sede local del Pacto Global en Colombia.



Certificado



Construyendo Futuro Para Sucre.

Km. 4.5 vía Sincelejo- Corozal. Teléfonos (5) 249-9005 Cel.: 320-565-7684

14.3 MECANISMOS DE ATENCION PARA VIOLACION DE DERECHOS HUMANOS

En la página web de la empresa un contáctenos para denunciar casos que atenten contra los Derechos Humanos.



Español | Noticias | Links de Interés | Preguntas Frecuentes | Contratación | Glosario | Mapa del sitio

LANZAMIENTO CORPOICA - ALMIDONES DE SUCRE S.A.S
Almidones de Sucre se ha caracterizado por ser una empresa comprometida con los campesinos de la región, es por tal motivo que el pasado 26 de abril fue el epicentro para...

CONFERENCIA CON PEQUEÑOS PRODUCTORES
ALMIDONES DE SUCRE "UN AMIGO MÁS" Realiza conferencia con pequeños productores de los corregimientos de las Tinajas, Don Alonso, El Rincón del Municipio de Corozal-Sucre, integrados en

¿Te interesa comprar almidón?
Correo: ads@almidonesdesucre.com.co
como contacto en caso de PQRSF Y Denuncias.

(17 ton), en perfecto estado Mecánico, Limpieza y dispongan de GPS. Tipo de Producto: Alimenticio.
Datos del Producto: Almidón Natural de Yuca en bolsas de Papel de 25 Kg.
Interesados llamar a los teléfonos: (5) 2499009, 3135641299 o 3016962270.

Compramos Yuca Amarga



15. GESTION DEL RIESGO Y SEGURIDAD

15.1 POLITICA DE ADMINISTRACION DEL RIESGO.

La política de Administración del Riesgo tiene como propósito principal orientar las acciones necesarias que conduzcan a disminuir la vulnerabilidad, frente a situaciones que puedan interferir en el cumplimiento de los objetivos estratégicos de la organización.

Nuestra herramienta principal es la matriz de riesgo de la organización, la cual se construye inicialmente por proceso y después se conjuga y se diseña la matriz de riesgo institucional, esta se revisa ya actualiza cada tres meses por parte de jefe de control interno y el líder de cada proceso, de manera que se puedan tomar acciones preventivas de manera oportuna y se disminuya la probabilidad de ocurrencia de estos riesgos que pueden poner en peligro la continuidad y buen marcha de la empresa.

15.2 SEGURIDAD DEL PRODUCTO GRI G4-PR1

Almidones de Sucre busca garantizar la calidad de sus procesos y productos a través del cumplimiento de los decretos, resoluciones y normas que aplican al sector de alimentos. En el año 2019 atendimos una visita de vigilancia y control del INVIMA para actualización de los conceptos sanitarios en nuestra Plantas de Producción, obteniendo concepto **FAVORABLE**.

A continuación compartimos los decretos, resoluciones, normas y certificaciones en el marco de nuestra Gestión de Calidad:

Resolución 685 de Marzo 28 de 2012: Por medio de la cual se expide el Reglamento Técnico sobre los requisitos sanitarios que deben cumplir los materiales, objetos, envases y equipamientos destinados a entrar en contacto con alimentos y bebidas para consumo humano

Resolución 4142 de diciembre 12 de 2012: Por la cual se establece el reglamento técnico sobre los requisitos sanitarios que deben cumplir los materiales, objetos, envases y equipamientos metálicos destinados a entrar en contacto con alimentos y bebidas para consumo humano en el territorio nacional.



Resolución 5109 de diciembre 29 de 2005: GRI G4-PR3

Por la cual se establece el reglamento técnico sobre los requisitos de rotulado o etiquetado que deben cumplir los alimentos envasados y materias primas de alimentos para consumo humano

Resolución 16078 de 1985: Por la cual se reglamentan requisitos de funcionamiento de los Laboratorios de Control de Calidad de Alimentos.

NTC- 572 ICONTEC Azúcar. Métodos de ensayo para la determinación de humedad

NTC-2211 ICONTEC Industrias alimentarias. Avena sin cáscara para consumo humano

NTC- 4519 ICONTEC Microbiología de los alimentos para consumo humano y animal. Método horizontal para el recuento de microorganismos. técnica de recuento de colonias a 30 °c

NTC- 4132 ICONTEC Microbiología. Guía general para el recuento de mohos y levaduras. Técnica de recuento de colonias a 25°C.

NTC-4574 ICONTEC Microbiología de alimentos y alimentos para animales. Método horizontal para la detección de salmonella spp

NTC-4458 ICONTEC Microbiología de alimentos y de alimentos para animales. Método horizontal para el recuento de coliformes o escherichia coli o ambos. Técnica de recuento de colonias utilizando medios fluorogénicos o cromogénicos.

Resolución No. 2009015900 INVIMA-Por la cual se concede un Registro Sanitario

Resolución No. 2010038437 INVIMA-Por la cual se modifica una Resolución

AUDITORIAS INTERNAS

Se realizaron auditorías Internas para verificar cumplimiento sobre:

Sistema de Gestión de la calidad ISO 9001:2015

Sistema de Gestión de la seguridad y salud en el trabajo Resolución 1111

Sistemas de Gestión ambiental Decreto 1076

Sistema de control Interno MECI



AUDITORIAS ICONTEC

Sistema de Gestión de la calidad ISO 9001:2015
NTC 6066 Norma Técnica Almidón de Yuca

CERTIFICACIONES

Estamos certificado en ISO 9001:2015
NTC 6066



NTC 6066: 2014
Almidón Nativo
de Yuca

Certificado



Certificado N° SC-CER238015



Certificado N° GP-CER404267

INDICADOR DE GRI	AVANCE	COMENTARIOS	UBICACIÓN DE RESPUESTA
1. ESTRATEGIAS Y ANALISIS			
G4-11	DECLARACIÓN DEL RESPONSABLE PRINCIPAL DE LAS DECISIONES DE LA ORGANIZACIÓN	COMPLETO	PAG 3
G4-22	DESCRIPCIÓN DE LOS PRINCIPALES IMPACTOS, RIESGOS Y OPORTUNIDADES.	COMPLETO	PAG 3
2. PERFIL ORGANIZACIONAL			
G4-3	NOMBRE DE LA ORGANIZACIÓN.	COMPLETO	PAG 4
G4-4	PRINCIPALES MARCAS Y PRODUCTOS	COMPLETO	PAG 9
G4-5	UBICACIÓN DONDE SE ENCUENTRA LA SEDE	COMPLETO	PAG 8
G4-6	PAÍSES DONDE OPERA LA ORGANIZACIÓN	COMPLETO	PAG 8
G4-7	NATURALEZA DE LA PROPIEDAD; FORMA JURÍDICA	ALMIDONES DE SUCRE S.A.S ES UNA EMPRESA	

Certificado



		DE ECONOMÍA MIXTA		
G4-8	NATURALEZA DE LOS MERCADOS A LOS QUE SE SIRVE.- MERCADOS SERVIDOS	COMPLETO		PAG 13
G4-9	DIMENSIONES DE LA ORGANIZACIÓN	COMPLETO		PAG 13
G4-10	DESGLOSE DE COLABORADORES POR CONTRATO, TIPO DE EMPLEO, REGIÓN Y GÉNERO	COMPLETO		PAG 37
G4-11	PORCENTAJE DE EMPLEADOS CUBIERTOS POR CONVENIOS COLECTIVOS	NO SE TIENEN CONVENIOS COLECTIVOS EN LA ORGANIZACIÓN		
G4-12	DESCRIPCIÓN DE LA CADENA DE SUMINISTRO DE LA ORGANIZACIÓN	COMPLETO		PAG 56
G4-13	CAMBIOS SIGNIFICATIVOS	COMPLETO-HECHOS HISTÓRICOS		PAG 5

Certificado



	DURANTE EL PERÍODO CUBIERTO POR LA MEMORIA EN TAMAÑO, ESTRUCTURA Y PROPIEDAD			
G4-14	DESCRIPCIÓN DE CÓMO LA ORGANIZACIÓN HA ADOPTADO UN PLANTEAMIENTO O PRINCIPIO DE PRECAUCIÓN	NUESTRA ACTIVIDAD PRODUCTIVA NO ATENTA AL AMBIENTE CON DAÑOS GRAVES O IRREVERSIBLES. NOS ACOGEMOS AL CUMPLIMIENTO DE LA NORMATIVIDAD AMBIENTAL VIGENTE EN EL PAÍS Y ADOPTAMOS UN ENFOQUE PREVENTIVO FRENTE A POSIBLES IMPACTOS AMBIENTALES		
G4-15	PRINCIPIOS O PROGRAMAS	COMPLETO		PAG 15

Certificado



	SOCIALES, AMBIENTALES Y ECONÓMICOS DESARROLLADOS EXTERNAMENTE, ASÍ COMO CUALQUIER OTRA INICIATIVA QUE LA ORGANIZACIÓN SUSCRIBA O APRUEBE			
G4-16	ASOCIACIONES (COMO ASOCIACIONES INDUSTRIALES) Y ORGANIZACIONES DE DEFENSA NACIONAL O INTERNACIONAL A LAS QUE LA ORGANIZACIÓN PERTENECE	COMPLETO		PAG 51
ASPECTOS MATERIALES Y COBERTURA				
G4-17	LISTA DE ENTIDADES QUE FIGURAN EN LOS ESTADOS FINANCIEROS	NA		
G4-18	PROCESO CONTENIDO DE	ESTE INFORME SE REALIZÓ BAJO LA		PAG 2

Certificado



	LA MEMORIA Y ASPECTOS	METODOLOGÍA GRI, DANDO RESPUESTA A SUS INDICADORES, ES NUESTRO SEGUNDO REPORTE Y EL ALCANCE ES DE OCTUBRE 2018 A OCTUBRE DE 2019		
G4-19	LISTA DE LOS ASPECTOS MATERIALES QUE SE IDENTIFICARON DURANTE EL PROCESO DE DEFINICIÓN DEL CONTENIDO DE LA MEMORIA	COMPLETO		PAG 12
G4-20	COBERTURA DE CADA ASPECTO MATERIAL DENTRO DE LA ORGANIZACIÓN.	COMPLETO		PAG 12
G4-21	COBERTURA DE CADA ASPECTO MATERIAL FUERA	COMPLETO		PAG 12

Certificado



	DE LA ORGANIZACIÓN.			
G4-22	INDIQUE EL EFECTO DE CUALQUIER RE-EXPRESIÓN DE INFORMACIÓN INCLUIDA EN REPORTE ANTERIORES Y LA RAZÓN DE TAL RE-EXPRESIÓN.	NA		
G4-23	CAMBIOS SIGNIFICATIVOS DE ANTERIORES PERIODOS DE REPORTE EN EL ALCANCE Y LÍMITES DE ASPECTOS	NINGUNO		PAG 3
PARTICIPACION DE LOS GRUPOS DE INTERES				
G4-24	LISTA DE GRUPOS DE INTERÉS CON LOS CUALES LA ORGANIZACIÓN SE RELACIONA	COMPLETO		PAG 11
G4-25	BASES PARA LA IDENTIFICACIÓN Y SELECCIÓN DE GRUPOS DE INTERÉS CON QUIENES LA ORGANIZACIÓN SE RELACIONA	COMPLETO		PAG 11

Certificado



<p>G4-26</p>	<p>ENFOQUE DE RELACIÓN CON GRUPOS DE INTERÉS, INCLUIDA FRECUENCIA DE RELACIONAMIENTO POR GRUPO, Y UNA INDICACIÓN DE SI ALGÚN MECANISMO DE RELACIONAMIENTO FUE LLEVADO A CABO COMO PARTE DEL PROCESO DE PREPARACIÓN DEL REPORTE</p>	<p>COMPLETO</p>		<p>PAG 11</p>
<p>G4-27</p>	<p>TEMAS CLAVES Y PREOCUPACIONES QUE HAYAN SURGIDO A TRAVÉS DE RELACIONAMIENTO O CON GRUPOS DE INTERÉS Y CÓMO LA ORGANIZACIÓN HA RESPONDIDO A ESTOS, POR MEDIO DEL</p>	<p>COMPLETA</p>		<p>PAG 11</p>

Certificado



	<p>REPORTE. INDIQUE LOS GRUPOS DE INTERÉS QUE MANIFESTARON CADA UNO DE LOS TEMAS CLAVE Y REPORTE</p>			
PERFIL DE LA MEMORIA				
G4-28	<p>PERIODO CUBIERTO (AÑO FISCAL/CIVIL) POR LA INFORMACIÓN PROPORCIONAD A.</p>	<p>OCT-2018 A OCT 2019</p>		
G4-29	<p>FECHA DE LA MEMORIA ANTERIOR MÁS RECIENTE</p>	<p>DICIEMBRE 2018</p>		
G4-30	<p>CICLO PRESENTACIÓN DEL INFORME (ANUAL, BIANUAL, ETC.).</p>	<p>ANUAL</p>		
G4-31	<p>PUNTO DE CONTACTO PARA CUESTIONES RELATIVAS A LA MEMORIA O SU CONTENIDO.</p>	<p>ASESORSTMA @ALMIDONESD ESUCRE.COM. CO</p>		
G4-32	<p>OPCIÓN "DE CONFORMIDAD" CON LA GUÍA QUE HA ELEGIDO</p>	<p>COMPLETO</p>		

Certificado



	LA ORGANIZACIÓN E ÍNDICE GRI DE LA OPCIÓN ELEGIDA			
G4-33	POLÍTICA Y PRÁCTICAS VIGENTES DE LA ORGANIZACIÓN CON RESPECTO A LA VERIFICACIÓN EXTERNA DE LA MEMORIA.	EL INFORME NO CUENTA CON VERIFICACIÓN EXTERNA		
GOBIERNO				
G4-34	ESTRUCTURA DE GOBIERNO DE LA ORGANIZACIÓN, INCLUYENDO LOS COMITÉS DEL MÁXIMO ÓRGANO DE GOBIERNO. IDENTIFICAR CUALQUIER COMITÉ RESPONSABLE DE LA TOMA DE DECISIONES SOBRE CUESTIONES ECONÓMICAS, AMBIENTALES Y SOCIALES.	COMPLETO		PAG 46

Certificado



<p>G4-35</p>	<p>PROCESO PARA DELEGAR AUTORIDAD SOBRE TEMAS ECONÓMICOS, AMBIENTALES Y SOCIALES DESDE EL MÁXIMO ÓRGANO DE GOBIERNO HASTA LOS ALTOS EJECUTIVOS Y OTROS EMPLEADOS</p>	<p>A LA GERENCIA LE REPORTAN DIRECTAMENTE LOS LÍDERES DE LOS 12 PROCESOS, LOS CUALES SON 7 PERSONAS, QUIENES SON RESPONSABLES POR TEMAS DE SOSTENIBILIDAD EN LO SOCIAL, AMBIENTAL Y ECONÓMICO</p>		<p>NA</p>
<p>G4-36</p>	<p>INDIQUE SI LA ORGANIZACIÓN HA DETERMINADO UNA POSICIÓN EJECUTIVA O POSICIONES CON RESPONSABILIDAD SOBRE TEMAS ECONÓMICOS, AMBIENTALES, SOCIALES Y SI LOS TITULARES DE LOS PUESTOS REPORTAN</p>	<p>NINGÚN CARGO RINDE CUENTAS DIRECTAMENTE ANTE EL ÓRGANO SUPERIOR DE GOBIERNO LA COORDINADORA SSTMA ES LA ENCARGADA DE VELAR POR INDICADORES SOCIALES, AMBIENTALES Y ECONÓMICOS.</p>		<p>NA</p>

Certificado



	DIRECTAMENTE AL MÁXIMO ÓRGANO DE GOBIERNO	RINDE CUENTAS DIRECTAMENTE A LA GERENCIA GENERAL Y EL DIRECTOR ADMINISTRATIVO Y FINANCIERO DE LOS ECONÓMICOS		
G4-37	INDIQUE LOS PROCESOS DE CONSULTA ENTRE GRUPOS DE INTERÉS Y EL MÁXIMO ÓRGANO DE GOBIERNO SOBRE TEMAS ECONÓMICOS, AMBIENTALES Y SOCIALES	EN LA EMPRESA SE TIENEN VARIOS MECANISMOS DE CONSULTA PARA DE LOS GRUPOS DE INTERÉS, UN LINK DISPUESTO EN LA PÁGINA WEB DE LA EMPRESA, UN BUZÓN DE SUGERENCIAS, CORREOS INSTITUCIONALES Y EL INSTRUCTIVO DE PQRSF, LO QUE SE RECIBE SE DIRECCIONA AL LÍDER DE		NA

Certificado



Construyendo Futuro Para Sucre.

Km. 4.5 vía Sincelejo- Corozal. Teléfonos (5) 249-9005 Cel.: 320-565-7684

		<p>PROCESO QUE IMPLIQUE Y SE COMUNICA AL GERENTE GENERAL QUIEN ES LA PERSONA ENCARGADA DE RELACIONARSE , CONSULTAR Y RECIBIR ESTA RETROALIMENTACIÓN DE LOS GRUPOS DE INTERÉS. A SU VEZ, ES QUIEN TRANSMITE A LA JUNTA DIRECTIVA LOS TEMAS RELACIONADOS CON CUESTIONES ECONÓMICAS, AMBIENTALES Y SOCIALES</p>		
G4-38	INDIQUE LA COMPOSICIÓN DEL MÁXIMO ÓRGANO	COMPLETO		PAG 47

Certificado



	DE GOBIERNO Y SUS COMITÉS			
G4-39	INDIQUE SI EL PRESIDENTE DEL MÁXIMO ÓRGANO DE GOBIERNO OCUPA TAMBIÉN UN CARGO DIRECTIVO	LA PERSONA QUE PRESIDE EL MÁXIMO ÓRGANO DE GOBIERNO, NO OCUPA CARGO DIRECTIVO EN LA EMPRESA		NA
G4-40	INDIQUE LOS PROCESOS DE NOMBRAMIENTO Y SELECCIÓN DEL MÁXIMO ÓRGANO DE GOBIERNO Y SUS COMITÉS, Y LOS CRITERIOS USADOS PARA EL NOMBRAMIENTO Y SELECCIÓN DE SUS MIEMBROS	LA ASAMBLEA DE ACCIONISTAS ELIGE A LA JUNTA DIRECTIVA A TRAVÉS DE LA PRESENTACIÓN DE PLANCHAS DE CANDIDATOS Y SOBRE ÉSTAS LOS INTEGRANTES VOTAN Y ELIGEN LA CONFORMACIÓN DE LA MISMA. LA COMPAÑÍA NO CUENTA CON		NA

Certificado



		COMITÉS DE JUNTA		
G4-41	INDIQUE LOS PROCESOS DEL MÁXIMO ÓRGANO DE GOBIERNO PARA EVITAR Y MANERA LOS CONFLICTOS DE INTERESES	COMPLETO		PAG 49
G4-42	INDIQUE EL ROL DEL MÁXIMO ÓRGANO DE GOBIERNO Y DE LOS ALTOS EJECUTIVOS EN EL DESARROLLO, APROBACIÓN Y ACTUALIZACIÓN DE LOS PROPÓSITOS DE LA ORGANIZACIÓN, LA DECLARACIÓN DE VALORES O MISIÓN, ESTRATEGIAS, POLÍTICAS Y METAS RELACIONADAS CON IMPACTOS	COMPLETO		PAG 46

Certificado



Construyendo Futuro Para Sucre.

Km. 4.5 vía Sincelejo- Corozal. Teléfonos (5) 249-9005 Cel.: 320-565-7684

	ECONÓMICOS, AMBIENTALES Y SOCIALES.			
G4-43	INDIQUE LAS MEDIDAS TOMADAS PARA DESARROLLAR Y MEJORAR EL CONOCIMIENTO COLECTIVO DEL MÁXIMO ÓRGANO DE GOBIERNO EN TEMAS ECONÓMICOS, AMBIENTALES Y SOCIALES	SE LE PRESENTARA ESTE INFORME A LA ASAMBLEA DE ACCIONISTAS Y A LA JUNTA DIRECTIVA		NA
G4-44	INDIQUE LOS PROCEDIMIENTOS PARA EVALUAR EL DESEMPEÑO DEL MÁXIMO ÓRGANO DE GOBIERNO RESPECTO A LA GOBERNANZA DE TEMAS ECONÓMICOS, AMBIENTALES Y SOCIALES	NO SE TIENE COMO PRÁCTICA LA EVALUACIÓN DE DESEMPEÑO DE LOS MIEMBROS DE ASAMBLEA DE ACCIONISTAS Y JUNTA DIRECTIVA		NA
G4-45	INDIQUE EL PAPEL DEL MÁXIMO	LA EMPRESA DETERMINÓ Y		NA

Certificado



	<p>ÓRGANO DE GOBIERNO EN LA IDENTIFICACIÓN Y GESTIÓN DE IMPACTOS, RIESGOS Y OPORTUNIDADES ECONÓMICAS, AMBIENTALES Y SOCIALES. INCLUIR EN EL PAPEL DEL MÁXIMO ÓRGANO DE GOBIERNO EN LA IMPLEMENTACIÓN DE PROCESOS DE DEBIDA DILIGENCIA.</p>	<p>EVALUÓ LOS RIESGOS QUE PUEDEN IMPACTAR EL LOGRO DE LOS OBJETIVOS ESTRATÉGICOS,</p>		
G4-46	<p>INDIQUE EL PAPEL DEL MÁXIMO ÓRGANO DE GOBIERNO EN LA REVISIÓN DE LA EFECTIVIDAD DE LOS PROCESOS DE GESTIÓN DEL RIESGO PARA TEMAS ECONÓMICOS, AMBIENTALES Y SOCIALES</p>	<p>LOS RIESGOS QUE PUEDEN IMPACTAR EL LOGRO DE LOS OBJETIVOS ESTRATÉGICOS SE LE ASIGNARON RESPONSABLES DE SU GESTIÓN Y CON ELLO SE DETERMINARON LAS RESPECTIVAS</p>		NA

Certificado



		ACTIVIDADES PARA MITIGARLOS		
G4-47	INDIQUE LA FRECUENCIA DE LA REVISIÓN DE LOS IMPACTOS, RIESGOS Y OPORTUNIDADES ECONÓMICAS, AMBIENTALES Y SOCIALES POR PARTE DEL MÁXIMO ÓRGANO DE GOBIERNO	LA FRECUENCIA DE REVISIÓN Y ACTUALIZACIÓN DE LOS RIESGOS SE REALIZA SEMESTRAL EN EL COMITÉ DE GERENCIA		NA
G4-48	INDIQUE EL COMITÉ O LA POSICIÓN MÁS ALTA QUE REvisa Y APRUEBA FORMALMENTE EL REPORTE DE SOSTENIBILIDAD DE LA ORGANIZACIÓN Y ASEGURA QUE TODOS LOS ASPECTOS MATERIALES ESTÉN CUBIERTOS	EL GERENTE GENERAL ES REvisa Y SOCIALIZA CON SUS SUPERIORES EL REPORTE DE SOSTENIBILIDAD		NA

Certificado



Construyendo Futuro Para Sucre.

Km. 4.5 vía Sincelejo- Corozal. Teléfonos (5) 249-9005 Cel.: 320-565-7684

G4-49	INDIQUE LOS PROCESOS ESTABLECIDOS PARA COMUNICAR PREOCUPACIONES CRÍTICAS AL MÁXIMO ÓRGANO DE GOBIERNO	CUALQUIER PREOCUPACIÓN IMPORTANTE QUE AMERITE SER CONOCIDA POR LA JUNTA DIRECTIVA Y ASAMBLEA DE ACCIONISTAS ES PRESENTADA POR EL GERENTE GENERAL		NA
G4-50	INDIQUE LA NATURALEZA Y EL NÚMERO TOTAL DE PREOCUPACIONES CRÍTICAS QUE FUERON COMUNICADAS AL MÁXIMO ÓRGANO DE GOBIERNO Y LOS MECANISMOS EMPLEADOS PARA DIRECCIONARLOS Y RESOLVERLOS.	NO SE REPORTA		NA
G4-51	INDIQUE LAS POLÍTICAS DE REMUNERACIÓN	NO SE REPORTA		NA

Certificado



	APLICABLES AL MÁXIMO ÓRGANO DE GOBIERNO Y A LOS ALTOS EJECUTIVOS			
G4-52	INDIQUE LOS PROCESOS ESTABLECIDOS PARA DETERMINAR LA REMUNERACIÓN DE LOS EMPLEADOS	LA REMUNERACIÓN DE LOS EMPLEADOS SE CALCULA POR MEDIO DE LA ESCALA SALARIAL ESTABLECIDA EN EL ORGANIGRAMA DE LA EMPRESA		NA
G4-53	INDIQUE COMO SE BUSCAN Y SE TIENE EN CUENTA LAS OPINIONES DE LOS GRUPO DE INTERÉS EN CUANTO A LA REMUNERACIÓN, INCLUYENDO LOS RESULTADOS DE LAS VOTACIONES SOBRE LAS	EL PERSONAL PUDE SOLICITAR EN SU PRESUPUESTO ANUAL PARA CADA PROCESO UN AUMENTO EN SU SALARIO JUSTIFICANDO LOS MOTIVOS Y ESTO ES EVALUADO POR LA		NA

Certificado



	POLÍTICAS Y PROPUESTAS DE REMUNERACIÓN, SI APLICA	GERENCIA Y LA JUNTA DIRECTIVA DE LA EMPRESA		
G4-54	INDIQUE LA RELACIÓN ENTRE EL TOTAL DE REMUNERACIÓN ANUAL DEL INDIVIDUO CON EL PAGO MÁS ALTO DE LA ORGANIZACIÓN, CON EL PROMEDIO ANUAL DEL TOTAL DE COMPENSACIÓN DE TODOS LOS EMPLEADOS (EXCLUYENDO AL QUE TIENE EL PAGO MÁS ALTO) POR PAÍS U OPERACIONES SIGNIFICATIVAS	NO SE REPORTA		NA
G4-55	INDIQUE LA PROPORCIÓN DE AUMENTO PORCENTUAL DE LA COMPENSACIÓN	NO SE REPORTA		NA

Certificado



	TOTAL ANUAL DEL INDIVIDUO CON EL SALARIO MÁS ALTO DE LA ORGANIZACIÓN FRENTE AL AUMENTO PORCENTUAL DEL PROMEDIO DE COMPENSACIÓN ANUAL DE TODOS LOS EMPLEADOS (EXCLUYENDO AL INDIVIDUO CON EL SALARIO MÁS ALTO) EN CADA PAÍS CON OPERACIONES SIGNIFICATIVAS			
ETICA E INTEGRIDAD				
G4-56	DESCRIBA LOS VALORES, LOS PRINCIPIOS, LOS ESTÁNDARES Y LAS NORMAS DE LA ORGANIZACIÓN, TALES COMO CÓDIGOS DE CONDUCTA O CÓDIGOS ÉTICOS.	COMPLETO		PAG 49

Certificado



G4-57	DESCRIBA LOS MECANISMOS INTERNOS Y EXTERNOS DE ASESORAMIENTO EN PRO DE UNA CONDUCTA ÉTICA Y LÍCITA, Y PARA LOS ASUNTOS RELACIONADOS CON LA INTEGRIDAD DE LA ORGANIZACIÓN, TALES COMO LÍNEAS TELEFÓNICAS DE AYUDA O ASESORAMIENTO.	SE CUENTA CON EL CÓDIGO DE ÉTICA QUE SE DIFUNDE EN LOS MEDIOS DE COMUNICACIÓN INTERNOS, EN LA PÁGINA WEB DE LA EMPRESA Y EN LOS PROCESOS DE INDUCCIÓN PARA LOS COLABORADORES		PAG 49
G4-58	DESCRIBA LOS MECANISMOS INTERNOS Y EXTERNOS DE DENUNCIA DE CONDUCTAS POCO ÉTICAS O ILÍCITAS Y DE ASUNTOS RELATIVOS A LA INTEGRIDAD DE LA ORGANIZACIÓN,	HABILITAMOS EN LA PÁGINA WEB DE LA EMPRESA UNA PESTAÑA PARA DENUNCIAS EXTERNAS E INTERNAS, TAMBIÉN SE CUENTA CON UN BUZÓN DE SUGERENCIAS Y EN EL		NA

Certificado



	TALES COMO LA NOTIFICACIÓN ESCALONADA A LOS MANDOS DIRECTIVOS, LOS MECANISMOS DE DENUNCIA DE IRREGULARIDADES O LAS LÍNEAS TELEFÓNICAS DE AYUDA.	CÓDIGO DE ÉTICA SE CONTEMPLA EL PROCEDIMIENTO O A SEGUIR CUANDO SE DETECTA UNA CONDUCTA NO ÉTICA Y LAS SANCIONES QUE SE REALIZARÁN.		
DESEMPEÑO ECONOMICO				
G4-EC1	VALOR ECONÓMICO DIRECTO GENERADO Y DISTRIBUIDO	COMPLETO		PAG 13
G4-EC2	CONSECUENCIAS FINANCIERAS Y OTROS RIESGOS Y OPORTUNIDADES PARA LAS ACTIVIDADES DE LA ORGANIZACIÓN DEBIDO AL CAMBIO CLIMÁTICO	NO SE REPORTA		NA

Certificado



G4-EC3	LÍMITE DE LAS OBLIGACIONES DE LA ORGANIZACIÓN DEBIDAS A PROGRAMAS DE PRESTACIONES SOCIALES	NO SE REPORTA		NA
G4-EC4	AYUDAS ECONÓMICAS OTORGADAS POR ENTES DEL GOBIERNO	NA		NA
PRESENCIA EN EL MERCADO				
G4-EC5	RELACIÓN ENTRE EL SALARIO INICIAL DESGLOSADO POR SEXO Y EL SALARIO MÍNIMO LOCAL EN LUGARES DONDE SE DESARROLLAN OPERACIONES SIGNIFICATIVAS	COMPLETO		PAG 40
G4-EC6	PORCENTAJE DE ALTOS DIRECTIVOS PROCEDENTES DE LA COMUNIDAD LOCAL EN LUGARES DONDE SE DESARROLLAN	EL 100% DE LOS ALTOS DIRECTIVOS PROCEDE DE LA COMUNIDAD LOCAL. EN ESTE		

Certificado



	OPERACIONES SIGNIFICATIVAS	CASO LOS DIRECTIVOS LABORAN EN COLOMBIA, SU PAÍS DE ORIGEN		
G4-EC7	DESARROLLO E IMPACTO DE LA INVERSIÓN EN INFRAESTRUCTURAS Y LOS TIPOS DE SERVICIOS	NO HUBO INVERSIONES EN INFRAESTRUCTURAS QUE GENERARAN IMPACTO		NA
G4-EC8	IMPACTOS ECONÓMICOS INDIRECTOS SIGNIFICATIVOS Y ALCANCE DE LOS MISMOS	NO SE PRESENTARON IMPACTOS ECONÓMICOS SIGNIFICATIVOS		NA
PRÁCTICAS DE ADQUISICIÓN				
G4-EC9	PORCENTAJE DEL GASTO EN LUGARES CON OPERACIONES SIGNIFICATIVAS QUE CORRESPONDE A PROVEEDORES LOCALES	CAPACITACIONES A PROVEEDORES DE YUCA		PAG 57
MATERIALES				
G4-EN1	MATERIALES POR PESO O VOLUMEN	COMPLETO		PAG 16
G4-EN2	PORCENTAJE DE LOS MATERIALES	COMPLETO		PAG 16

Certificado



	UTILIZADOS QUE SON MATERIALES RECICLADOS			
ENERGIA				
G4-EN3	CONSUMO ENERGÉTICO INTERNO	COMPLETO		PAG 17
G4-EN4	CONSUMO ENERGÉTICO EXTERNO	COMPLETO		PAG 17
G4-EN5	INTENSIDAD ENERGÉTICA	COMPLETO		PAG 18
G4-EN6	REDUCCIÓN DEL CONSUMO ENERGÉTICO	COMPLETO		PAG 19
G4-EN7	REDUCCIONES DE LOS REQUISITOS ENERGÉTICOS DE LOS PRODUCTOS Y SERVICIOS	COMPLETO		PAG 19
AGUA				
G4-EN8	CAPTACIÓN TOTAL DE AGUA SEGÚN LA FUENTE	COMPLETO		PAG 19
G4-EN9	FUENTES DE AGUA QUE HAN SIDO AFECTADAS SIGNIFICATIVAMENTE POR LA CAPTACIÓN DE AGUA	NO SE PRESENTAN FUENTES DE AGUAS AFECTADAS POR NUESTRA OPERACIÓN.		PAG 20

Certificado



G4-EN10	PORCENTAJE Y VOLUMEN TOTAL DE AGUA RECICLADA Y REUTILIZADA	COMPLETO		PAG 21
BIODIVERSIDAD				
G4-EN11	INSTALACIONES OPERATIVAS PROPIAS, ARRENDADAS, GESTIONADAS QUE SEAN ADYACENTES, CONTENGAN O ESTÉN UBICADAS EN ÁREAS PROTEGIDAS Y ÁREAS NO PROTEGIDAS DE GRAN VALOR PARA LA BIODIVERSIDAD	LA EMPRESA NO ESTÁ UBICADA EN ÁREAS PROTEGIDAS O ZONAS DE ALTA BIODIVERSIDAD.		NA
G4-EN12	DESCRIPCIÓN DE LOS IMPACTOS MÁS SIGNIFICATIVOS EN LA BIODIVERSIDAD DE ÁREAS PROTEGIDAS O ÁREAS DE ALTA BIODIVERSIDAD NO PROTEGIDAS,	NO APLICA		NA

Certificado



	DERIVADOS DE LAS ACTIVIDADES, LOS PRODUCTOS Y LOS SERVICIOS			
G4-EN13	HÁBITATS PROTEGIDOS O RESTAURADOS	NO APLICA		NA
G4-EN14	NÚMERO DE ESPECIES INCLUIDAS EN LAS LISTA ROJA DE LA UICN Y EN LISTADOS NACIONALES DE CONSERVACIÓN CUYOS HÁBITATS SE ENCUENTRAN EN ÁREAS AFECTADAS POR LAS OPERACIONES, SEGÚN EL NIVEL DE PELIGRO DE EXTINCIÓN DE LA ESPECIE	NO APLICA		NA
EMISIONES				
G4-EN15	EMISIONES DIRECTAS DE GASES DE EFECTO INVERNADERO (ALCANCE 1)	COMPLETO		PAG 21
G4-EN16	EMISIONES INDIRECTAS DE	COMPLETO		PAG 22

Certificado



	GASES DE EFECTO INVERNADERO AL GENERAR ENERGÍA (ALCANCE 2)			
G4-EN17	OTRAS EMISIONES INDIRECTAS DE GASES DE EFECTO INVERNADERO	COMPLETO		PAG 22
G4-EN18	INTENSIDAD DE LAS EMISIONES DE GASES DE EFECTO INVERNADERO	COMPLETO		PAG 23
G4-EN19	REDUCCIÓN DE LAS EMISIONES DE GASES DE EFECTO INVERNADERO	COMPLETO		PAG 23
G4-EN20	EMISIONES DE SUSTANCIAS QUE AGOTAN EL OZONO	NA		NA
G4-EN21	NOX, SOX Y OTRAS EMISIONES ATMOSFÉRICAS SIGNIFICATIVAS	NA		NA
EFLUENTES Y RESIDUOS				
G4-EN22	VERTIDO TOTAL DE AGUAS, SEGÚN SU CALIDAD Y DESTINO	COMPLETO		PAG 25
G4-EN23	PESO TOTAL DE LOS RESIDUOS, SEGÚN TIPO Y	COMPLETO		PAG 27

Certificado



	MÉTODO DE TRATAMIENTO			
G4-EN24	NÚMERO TOTAL Y VOLUMEN DE LOS DERRAMES ACCIDENTALES MÁS SIGNIFICATIVOS	NUNCA SE HAN PRESENTADO DERRAMES EN LO QUE LLEVA DE OPERACIÓN AL EMPRESA		NA
G4-EN25	PESO DE LOS RESIDUOS TRANSPORTADOS, IMPORTADOS, EXPORTADOS O TRATADOS QUE SE CONSIDERAN PELIGROSOS EN VIRTUD DE LOS ANEXOS I, II, VIII DEL CONVENIO DE BASILEA2, Y PORCENTAJE DE RESIDUOS TRANSPORTADOS INTERNACIONAL MENTE	NA		NA
G4-EN26	IDENTIFICACIÓN, TAMAÑO, ESTADO DE PROTECCIÓN Y VALOR DE BIODIVERSIDAD DE LAS MASAS DE	NA		NA

Certificado



	AGUA Y LOS HÁBITATS RELACIONADOS AFECTADOS SIGNIFICATIVAMENTE POR VERTIDOS Y ESCORRENTÍA PROCEDENTES DE LA ORGANIZACIÓN			
PRODUCTOS Y SERVICIOS				
G4-EN27	GRADO DE MITIGACIÓN DEL IMPACTO AMBIENTAL	EL USO DE NUESTROS PRODUCTOS NO GENERA IMPACTO SIGNIFICATIVO AL MEDIO AMBIENTE.		NA
G4-EN28	PORCENTAJE DE LOS PRODUCTOS VENDIDOS Y SUS MATERIALES DE EMBALAJE QUE SE RECUPERAN AL FINAL DE SU VIDA ÚTIL, POR CATEGORÍAS DE PRODUCTOS	NO SE TIENEN PRODUCTOS O MATERIALES DE EMBALAJE QUE SE RECICLEN.		NA
CUMPLIMIENTO REGULATORIO				

Certificado



G4-EN29	VALOR MONETARIO DE LAS MULTAS SIGNIFICATIVAS Y NÚMERO DE SANCIONES NO MONETARIAS POR INCUMPLIMIENTO DE LA LEGISLACIÓN Y LA NORMATIVA AMBIENTAL	COMPLETO		PAG 28
TRANSPORTE				
G4-EN30	IMPACTOS AMBIENTALES SIGNIFICATIVOS DEL TRANSPORTE DE PRODUCTOS Y OTROS BIENES Y MATERIALES UTILIZADOS PARA LAS ACTIVIDADES DE LA ORGANIZACIÓN, ASÍ COMO DEL TRANSPORTE DE PERSONAL	EL PROCESO PRODUCTIVO DE LA EMPRESA Y EL TRANSPORTE DEL PRODUCTO NO GENERAN IMPACTO AMBIENTALES SIGNIFICATIVOS		NA
GENERAL				
G4-EN31	DESGLOSE DE LOS GASTOS E INVERSIONES PARA LA PROTECCIÓN	COMPLETO		PAG 29

Certificado



DEL MEDIO AMBIENTE				
EVALUACIÓN AMBIENTAL DE LOS PROVEEDORES				
G4-EN32	PORCENTAJE DE NUEVOS PROVEEDORES QUE SE EXAMINARON EN FUNCIÓN DE CRITERIOS AMBIENTALES	SE CUENTA CON FORMATO QUE INCLUYE DE CRITERIOS AMBIENTALES EN LA EVALUACION DE PROVEEDORES		NA
G4-EN33	IMPACTOS AMBIENTALES NEGATIVOS SIGNIFICATIVOS, REALES Y POTENCIALES, EN LA CADENA DE SUMINISTRO, Y MEDIDAS AL RESPECTO	NO REPORTA		NA
MECANISMOS DE RECLAMACIÓN AMBIENTAL				
G4-EN34	NÚMERO DE RECLAMACIONES AMBIENTALES QUE SE HAN PRESENTADO, ABORDADO Y RESUELTO MEDIANTE MECANISMOS FORMALES DE RECLAMACIÓN	NO APLICA		PAG 29

Certificado



INDICADORES DE DESEMPEÑO SOCIAL: PRÁCTICAS LABORALES Y TRABAJO DECENTE				
EMPLEO				
G4-LA1	NÚMERO Y TASA DE CONTRATACIONES Y ROTACIÓN MEDIA DE EMPLEADOS, DESGLOSADOS POR GRUPO ETARIO, SEXO Y REGIÓN	NO REPORTA		NA
G4-LA2	PRESTACIONES SOCIALES PARA LOS EMPLEADOS A JORNADA COMPLETA QUE NO SE OFRECEN A LOS EMPLEADOS TEMPORALES O A MEDIA JORNADA, DESGLOSADAS POR UBICACIONES SIGNIFICATIVAS DE ACTIVIDAD	NO SE REPORTA		NA
G4-LA3	NIVELES DE REINCORPORACIÓN AL TRABAJO Y DE RETENCIÓN TRAS LA BAJA POR MATERNIDAD O PATERNIDAD,	NA		NA

Certificado



	DESGLOSADOS POR SEXO			
RELACIONES ENTRE LOS TRABAJADORES Y LA DIRECCIÓN				
G4-LA4	PLAZOS MÍNIMOS DE PREAVISO DE CAMBIO OPERATIVOS Y POSIBLE INCLUSIÓN DE ESTOS EN LOS CONVENIOS COLECTIVOS	NO APLICA		NA
SALUD Y SEGURIDAD EN EL TRABAJO				
G4-LA5	PORCENTAJE DE TRABAJADORES QUE ESTÁ REPRESENTADO EN COMITÉS FORMALES DE SEGURIDAD Y SALUD CONJUNTOS PARA DIRECCIÓN Y EMPLEADOS, ESTABLECIDOS PARA AYUDAR A CONTROLAR Y ASESORAR SOBRE PROGRAMAS DE SEGURIDAD Y SALUD LABORAL	COMPLETO		PAG 69
G4-LA6	TIPO Y TASA DE LESIONES, ENFERMEDADES	COMPLETO		PAG 68 Y 69

Certificado



	PROFESIONALES, DÍAS PERDIDOS, ABSENTISMO Y NÚMERO DE VÍCTIMAS MORTALES RELACIONADAS CON EL TRABAJO POR REGIÓN Y POR SEXO			
G4-LA7	TRABAJADORES CUYA PROFESIÓN TIENE UNA INCIDENCIA O UN RIESGO ELEVADOS DE ENFERMEDAD	NO APLICA		NA
G4-LA8	ASUNTOS DE SALUD Y SEGURIDAD CUBIERTOS EN ACUERDOS FORMALES CON LOS SINDICATOS	NO TENEMOS SINDICATOS EN AL EMPRESA		NA
CAPACITACION Y EDUCACION				
G4-LA9	PROMEDIO DE HORAS DE CAPACITACIÓN ANUALES POR EMPLEADO, DESGLOSADO POR SEXO Y POR	COMPLETO		PAG 41

Certificado



	CATEGORÍA LABORAL			
G4-LA10	PROGRAMAS DE GESTIÓN DE HABILIDADES Y DE FORMACIÓN CONTINUA QUE FOMENTAN LA EMPLEABILIDAD DE LOS TRABAJADORES Y LES AYUDAN A GESTIONAR EL FINAL DE SUS CARRERAS PROFESIONALES	COMPLETO		PAG 41
G4-LA11	PORCENTAJE DE EMPLEADOS QUE RECIBEN EVALUACIONES REGULARES DEL DESEMPEÑO Y DE DESARROLLO PROFESIONAL, DESGLOSADO POR SEXO Y POR CATEGORÍA PROFESIONAL	EL 100% DE EMPLEADOS RECIBEN ANUALMENTE EVALUACIONES DE DESEMPEÑO Y DESARROLLO PROFESIONAL		NA
DIVERSIDAD E IGUALDAD DE OPORTUNIDADES				
G4-LA12	COMPOSICIÓN DE LOS ÓRGANOS DE GOBIERNO Y	COMPLETO		PAG 38

Certificado



	DESGLOSE DE LA PLANILLA POR CATEGORÍA PROFESIONAL Y SEXO, EDAD, PERTENENCIA A MINORÍAS Y OTROS INDICADORES DE DIVERSIDAD			
IGUALDAD DE RETRIBUCIÓN ENTRE MUJERES Y HOMBRES				
G4-LA13	RELACIÓN ENTRE EL SALARIO BASE DE LOS HOMBRES CON RESPECTO AL DE LAS MUJERES, DESGLOSADA POR CATEGORÍA PROFESIONAL Y POR UBICACIONES SIGNIFICATIVAS DE ACTIVIDAD	COMPLETO		PAG 40
EVALUACIÓN DE LAS PRÁCTICAS LABORALES DE LOS PROVEEDORES				
G4-LA14	PORCENTAJE DE NUEVOS PROVEEDORES QUE SE EXAMINARON EN FUNCIÓN DE CRITERIOS RELATIVOS A LAS	SE INCLUYÓ EN TODOS LOS CONTRATOS DE LOS PROVEEDORES DE MATERIA PRIMA, CLAUSULAS REFERENTES A		NA

Certificado



	PRÁCTICAS LABORALES	LOS ESTÁNDARES LABORALES		
G4-LA15	IMPACTOS NEGATIVOS SIGNIFICATIVOS, REALES Y POTENCIALES, EN LAS PRÁCTICAS LABORALES EN LA CADENA DE SUMINISTRO, Y MEDIDAS AL RESPECTO	NO SE HAN REALIZADO PROCESOS PARA DETERMINAR LOS IMPACTOS SIGNIFICATIVOS DE LOS PROVEEDORES SOBRE PRÁCTICAS LABORALES		NA
MECANISMOS DE RECLAMACIÓN SOBRE LAS PRÁCTICAS LABORALES				
G4-LA16	NÚMERO DE RECLAMACIONES SOBRE PRÁCTICAS LABORALES QUE SE HAN PRESENTADO, ABORDADO Y RESUELTO MEDIANTE MECANISMOS FORMALES DE RECLAMACIÓN	NO SE HAN PRESENTADO RECLAMACIONES RELACIONADAS CON PRÁCTICAS LABORALES		NA
INDICADORES DE DESEMPEÑO SOCIAL: SOCIEDAD COMUNIDADES LOCALES				

Certificado



Construyendo Futuro Para Sucre.

Km. 4.5 vía Sincelejo- Corozal. Teléfonos (5) 249-9005 Cel.: 320-565-7684

G4-SO1	PORCENTAJE DE OPERACIONES DONDE SE HAN IMPLANTADO PROGRAMAS DE DESARROLLO, EVALUACIONES DE IMPACTOS Y PARTICIPACIÓN DE LA COMUNIDAD LOCAL	COMPLETO		PAG 31
G4-SO2	CENTROS DE OPERACIONES CON EFECTOS NEGATIVOS SIGNIFICATIVOS, POSIBLES O REALES, SOBRE LAS COMUNIDADES LOCALES	NO SE HAN PRESENTADO IMPACTOS NEGATIVOS SIGNIFICATIVOS		NA
LUCHA CONTRA LA CORRUPCIÓN				
G4-SO3	NÚMERO Y PORCENTAJE DE CENTROS EN LOS QUE SE HAN EVALUADO LOS RIESGOS RELACIONADOS CON LA CORRUPCIÓN Y RIESGOS	NO SE HA EVALUADO LOS RIESGOS DE CORRUPCIÓN		NA

Certificado



	SIGNIFICATIVOS DETECTADOS			
G4-SO4	POLÍTICAS Y PROCEDIMIENTOS DE COMUNICACIÓN Y CAPACITACIÓN	COMPLETO		PAG 41
G4-SO5	SOBRE LA LUCHA CONTRA LA CORRUPCIÓN	COMPLETO		PAG 70
POLÍTICA PÚBLICA				
G4-SO6	VALOR DE LAS CONTRIBUCIONES POLÍTICAS, POR PAÍS Y DESTINATARIO	LA ORGANIZACIÓN NO REALIZA APORTES DE NINGÚN TIPO A PARTIDOS POLÍTICOS.		NA
PRÁCTICAS DE COMPETENCIA DESLEAL				
G4-SO7	NÚMERO DE PROCEDIMIENTOS LEGALES POR CAUSAS RELACIONADAS CON PRÁCTICAS MONOPOLÍSTICAS Y CONTRA LA LIBRE COMPETENCIA, Y SUS RESULTADOS	NO SE HAN PRESENTADO ESTOS CASOS		NA
CUMPLIMIENTO REGULATORIO				
G4-SO8	VALOR MONETARIO DE	NO APLICA		NA

Certificado



	LAS MULTAS SIGNIFICATIVAS Y NÚMERO DE SANCIONES NO MONETARIAS POR INCUMPLIMIENTO DE LA LEGISLACIÓN Y LA NORMATIVA			
EVALUACIÓN DE LA REPERCUSIÓN SOCIAL DE LOS PROVEEDORES				
G4-SO9	PORCENTAJE DE NUEVOS PROVEEDORES QUE SE EXAMINARON EN FUNCIÓN DE CRITERIOS RELACIONADOS CON LA REPERCUSIÓN SOCIAL.	NO REPORTADO	NO SE HAN EXAMINADO NUEVOS PROVEEDORES EN FUNCIÓN DE CRITERIOS RELACIONADOS CON SU REPERCUSIÓN SOCIAL	NA
G4-SO10	IMPACTOS SOCIALES NEGATIVOS SIGNIFICATIVOS, REALES Y POTENCIALES, EN LA CADENA DE SUMINISTRO Y MEDIDAS ADOPTADAS.	NO REPORTADO	NO SE HAN EXAMINADO NUEVOS PROVEEDORES EN FUNCIÓN DE CRITERIOS RELACIONADOS CON SU REPERCUSIÓN SOCIAL	NA
MECANISMOS DE RECLAMACIÓN POR IMPACTO SOCIAL				

Certificado



G4-SO11	NÚMERO DE RECLAMACIONES SOBRE IMPACTOS SOCIALES QUE SE HAN PRESENTADO, ABORDADO Y RESUELTO MEDIANTE MECANISMOS FORMALES DE RECLAMACIÓN	NO APLICA		NA
INDICADORES DE DESEMPEÑO SOCIAL: DERECHOS HUMANOS				
INVERSIÓN				
G4-HR1	NÚMERO Y PORCENTAJE DE CONTRATOS Y ACUERDOS DE INVERSIÓN SIGNIFICATIVOS QUE INCLUYEN CLÁUSULAS DE DERECHOS HUMANOS O QUE HAN SIDO OBJETO DE ANÁLISIS EN MATERIA DE DERECHOS HUMANOS	COMPLETO	A TODOS LOS CONTRATOS SE LES INCLUYO UNA CLÁUSULA DE DERECHOS HUMANOS Y NINGUNO HA SIDO OBJETO DE ANÁLISIS HASTA LA FECHA	NA
G4-HR2	HORAS DE FORMACIÓN DE LOS EMPLEADOS	COMPLETO		PAG 41

Certificado



Construyendo Futuro Para Sucre.

Km. 4.5 vía Sincelejo- Corozal. Teléfonos (5) 249-9005 Cel.: 320-565-7684

	SOBRE POLÍTICAS Y PROCEDIMIENTOS RELACIONADOS CON AQUELLOS ASPECTOS DE LOS DERECHOS HUMANOS RELEVANTES PARA SUS ACTIVIDADES, INCLUIDO EL PORCENTAJE DE EMPLEADOS CAPACITADOS			
NO DISCRIMINACIÓN				
G4-HR3	NÚMERO DE CASOS DE DISCRIMINACIÓN Y MEDIDAS CORRECTIVAS ADOPTADAS	COMPLETO-NO SE REPORTARON CASOS DE DISCRIMINACIÓN		NA
LIBERTAD DE ASOCIACIÓN Y NEGACIÓN COLECTIVA				
G4-HR4	IDENTIFICACIÓN DE CENTROS Y PROVEEDORES EN LOS QUE LA LIBERTAD DE ASOCIACIÓN Y EL DERECHO DE ACOGERSE A CONVENIOS COLECTIVOS PUEDEN INFRINGIRSE	NO SE HA REALIZADO ESTE TIPO DE IDENTIFICACIÓN		NA

Certificado



	ESTAR AMENAZADOS, Y MEDIDAS ADOPTADAS PARA DEFENDER ESTOS DERECHOS			
TRABAJO INFANTIL				
G4-HR5	IDENTIFICACIÓN DE CENTROS Y PROVEEDORES CON UN RIESGO SIGNIFICATIVO DE CASOS DE EXPLOTACIÓN INFANTIL, Y MEDIDAS ADOPTADAS PARA CONTRIBUIR A LA ABOLICIÓN DE LA EXPLOTACIÓN INFANTIL	NO REPORTA		NA
TRABAJO FORZOSO				
G4-HR6	IDENTIFICACIÓN DE CENTROS Y PROVEEDORES CON UN RIESGO SIGNIFICATIVO DE CASOS DE EXPLOTACIÓN INFANTIL, Y MEDIDAS ADOPTADAS PARA	LOS CONTRATOS TIENE UNA CLAUSULA REFERENTE AL TRABAJO FORZOSO		NA

Certificado



	CONTRIBUIR A LA ABOLICIÓN DE LA EXPLOTACIÓN INFANTIL			
MEDIDAS DE SEGURIDAD				
G4-HR7	PORCENTAJE DEL PERSONAL DE SEGURIDAD QUE HA RECIBIDO CAPACITACIÓN SOBRE LAS POLÍTICAS O LOS PROCEDIMIENTOS DE LA ORGANIZACIÓN EN MATERIA DE DERECHOS HUMANOS RELEVANTES PARA LAS OPERACIONES	NO SE HA REALIZADO		NA
DERECHOS DE LA POBLACIÓN INDÍGENA				
G4-HR8	NÚMERO DE CASOS DE VIOLACIÓN DE LOS DERECHOS DE LOS PUEBLOS INDÍGENAS Y MEDIDAS ADOPTADAS	NO APLICA		NA
EVALUACIÓN				
G4-HR9	NÚMERO Y PORCENTAJE DE	NO HEMOS SIDO OBJETO		NA

Certificado



	CENTROS QUE HAN SIDO OBJETO DE EXÁMENES O EVALUACIONES DE IMPACTOS EN MATERIA DE DERECHOS HUMANOS	DE EVALUACIONES EN DERECHOS HUMANOS		
EVALUACIÓN DE LOS PROVEEDORES EN MATERIA DE DERECHOS HUMANOS				
G4-HR10	PORCENTAJE DE NUEVOS PROVEEDORES QUE SE EXAMINARON EN FUNCIÓN DE CRITERIOS RELATIVOS A LOS DERECHOS HUMANOS	NO SE HA REALIZADO		NA
G4-HR11	IMPACTOS NEGATIVOS SIGNIFICATIVOS EN MATERIA DE DERECHOS HUMANOS, REALES Y POTENCIALES, EN LA CADENA DE SUMINISTRO Y MEDIDAS ADOPTADAS	NO SE HA REALIZADO		NA
MECANISMOS DE RECLAMACIÓN EN MATERIA DE DERECHOS HUMANOS				

Certificado



G4-HR12	NÚMERO DE RECLAMACIONES SOBRE DERECHOS HUMANOS QUE SE HAN PRESENTADO, ABORDADO Y RESUELTO MEDIANTE MECANISMOS FORMALES DE RECLAMACIÓN	NO APLICA		NA
INDICADORES DE DESEMPEÑO SOCIAL: RESPONSABILIDAD DEL PRODUCTO				
SALUD Y SEGURIDAD DE LOS CLIENTES				
G4-PR1	PORCENTAJE DE CATEGORÍAS DE PRODUCTOS Y SERVICIOS SIGNIFICATIVOS CUYOS IMPACTOS EN MATERIA DE SALUD Y SEGURIDAD SE HAN EVALUADO PARA PROMOVER MEJORAS	COMPLETO		PAG 73
G4-PR2	NÚMERO DE INCIDENTES DERIVADOS DEL INCUMPLIMIENTO DE LA	NO SE PRESENTAN INCUMPLIMIENTOS DE ESTE TIPO		NA

Certificado



	<p>NORMATIVA O DE LOS CÓDIGOS VOLUNTARIOS RELATIVOS A LOS IMPACTOS DE LOS PRODUCTOS Y SERVICIOS EN LA SALUD Y LA SEGURIDAD DURANTE SU CICLO DE VIDA, DESGLOSADOS EN FUNCIÓN DEL TIPO DE RESULTADO DE DICHS INCIDENTES</p>			
ETIQUETADO DE LOS PRODUCTOS Y SERVICIOS				
G4-PR3	<p>TIPO DE INFORMACIÓN QUE REQUIEREN LOS PROCEDIMIENTOS DE LA ORGANIZACIÓN RELATIVOS A LA INFORMACIÓN Y EL ETIQUETADO DE SUS PRODUCTOS Y SERVICIOS, Y PORCENTAJE DE</p>	<p>SE RIGE BAJO LA RESOLUCIÓN 5109 DE 2006 POR LA CUAL SE ESTABLECE EL REGLAMENTO TÉCNICO SOBRE LOS REQUISITOS DE ROTULADO O ETIQUETADO QUE DEBEN</p>		NA

Certificado



	CATEGORÍAS DE PRODUCTOS Y SERVICIOS SIGNIFICATIVOS QUE ESTÁN SUJETAS A TALES REQUISITOS	CUMPLIR LOS ALIMENTOS ENVASADOS Y MATERIAS PRIMAS DE ALIMENTOS PARA CONSUMO HUMANO.		
G4-PR4	NÚMERO DE INCUMPLIMIENTOS DE LA REGULACIÓN Y DE LOS CÓDIGOS VOLUNTARIOS RELATIVOS A LA INFORMACIÓN Y AL ETIQUETADO DE LOS PRODUCTOS Y SERVICIOS, DESGLOSADOS EN FUNCIÓN DEL TIPO DE RESULTADO DE DICHOS INCIDENTES	NO SE PRESENTARON MULTAS, CASTIGOS O AMONESTACIONES OCASIONADAS POR EL INCUMPLIMIENTO EN TÉRMINOS DE ETIQUETADO Y ROTULADO.		NA
G4-PR5	RESULTADOS DE LAS ENCUESTAS PARA MEDIR LA SATISFACCIÓN DE LOS CLIENTES	COMPLETO		PAG 56
COMUNICACIÓN DE MERCADOTECNIA				

Certificado



G4-PR6	VENTA DE PRODUCTOS PROHIBIDOS O EN LITIGIO	NO COMERCIALIZAMOS PRODUCTOS PROHIBIDOS NI CUESTIONADOS POR NUESTROS GRUPOS DE INTERÉS.		NA
G4-PR7	NÚMERO DE CASOS DE INCUMPLIMIENTO DE LAS NORMATIVAS Y LOS CÓDIGOS VOLUNTARIOS RELATIVOS A LAS COMUNICACIONES DE MERCADOTECNIA, ENTRE OTRAS LA PUBLICIDAD, LA PROMOCIÓN Y EL PATROCINIO, DISTRIBUIDOS EN FUNCIÓN DEL TIPO DE RESULTADO DE DICHO INCIDENTE	NO SE PRESENTARON INCUMPLIMIENTOS DE NORMATIVAS		NA
PRIVACIDAD DE LOS CLIENTES				

Certificado



Construyendo Futuro Para Sucre.

Km. 4.5 vía Sincelejo- Corozal. Teléfonos (5) 249-9005 Cel.: 320-565-7684

G4-PR8	NÚMERO DE RECLAMACIONES FUNDAMENTADAS SOBRE LA VIOLACIÓN DE LA PRIVACIDAD Y LA FUGA DE DATOS DE LOS CLIENTES	NO SE PRESENTARON RECLAMACIONES FUNDAMENTADAS SOBRE LA VIOLACIÓN DE PRIVACIDAD Y LA FUGA DE DATOS.		NA
CUMPLIMIENTO REGULATORIO				
G4-PR9	VALOR MONETARIO DE LAS MULTAS SIGNIFICATIVAS FRUTO DEL INCUMPLIMIENTO DE LA NORMATIVA EN RELACIÓN CON EL SUMINISTRO Y EL USO DE PRODUCTOS Y SERVICIOS	NO APLICA		NA

