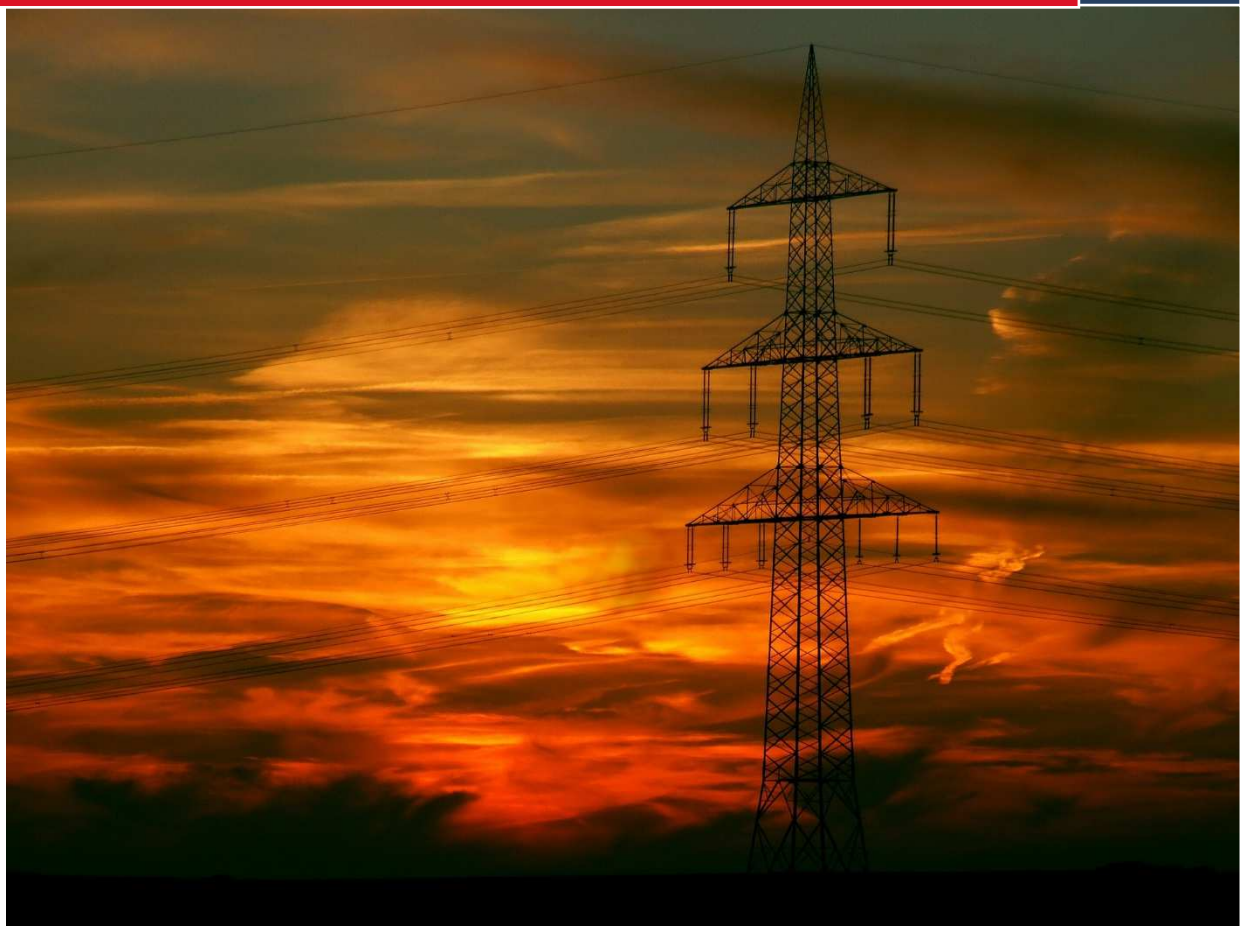




# MEMORIA RESPONSABILIDAD CORPORATIVA



Ejecutado:  
Departamento de Calidad

Noviembre de 2019

## CONTENIDO

1. Carta de Adhesión al Pacto Mundial. ....	3
2. Perfil de la compañía. ....	4
2.1. Quiénes somos ..... 4	4
2.2. Dónde estamos..... 5	5
2.3. Misión, Visión y Valores..... 5	5
2.4. Áreas de actuación ..... 6	6
3. Nuestros productos. ....	7
4. Profesionales comprometidos..... 8	8
5. Nuestro compromiso con la sociedad. .... 9	9
6. Cuidado con el medio ambiente..... 10	10
7. Principales indicadores ..... 11	11
7.1. Económicos..... 11	11
7.2. Medio Ambiente..... 11	11
7.2.1. Consumo de materiales..... 11	11
7.2.2. Consumo de papel..... 12	12
7.2.3. Consumos de agua..... 12	12
7.2.4. Consumos de energía ..... 13	13
7.2.5. Consumos de combustible ..... 13	13
7.2.6. Vertidos ..... 14	14
7.2.7. Residuos..... 14	14
7.2.8. Productos y servicios. .... 16	16
7.3. Sociedad. .... 16	16
7.3.1. Empleo..... 16	16
7.3.2. Salud y Seguridad en el trabajo. .... 17	17
7.3.3. Formación y educación..... 17	17
7.3.4. Derechos humanos..... 17	17
7.3.5. Corrupción. .... 18	18

---

8. ANEXO: INDICADORES GRI (G4)..... 19

## 1. CARTA DE ADHESIÓN AL PACTO MUNDIAL.

Tras siete años consecutivos, Ibérica de Aparellajes S.L. renueva el compromiso con el **Pacto Mundial** apoyando los **diez principios** referentes a los Derechos Humanos, los Derechos Laborales, el Medio Ambiente y la lucha contra la corrupción. Mediante esta comunicación, expresamos nuestra intención de continuar apoyando y desarrollando esos principios dentro de nuestra esfera de influencia. Nos comprometemos a hacer del Pacto Mundial y sus principios parte de la estrategia, la cultura y las acciones cotidianas de nuestra compañía, así como involucrarnos en proyectos cooperativos que contribuyan a los objetivos más amplios de Desarrollo de las Naciones Unidas, en particular los **Objetivos de Desarrollo del Milenio**. Ibérica de Aparellajes, S.L. comunicará claramente este compromiso a nuestras partes interesadas y al público en general.

Reconocemos que un requisito clave para participar en el Pacto Mundial es el envío anual de una Comunicación sobre el Progreso (CoP) que describa los esfuerzos de nuestra compañía para implementar los diez principios. Apoyamos la transparencia y la rendición de cuentas, y por lo tanto nos comprometemos a reportar el progreso anualmente, como lo indica la política de CoP del Pacto Mundial. La presente Memoria contempla los hitos, acciones e información correspondientes al ejercicio 2018.

Atentamente,

Sr. Miguel Rivas

General Manager

## 2. PERFIL DE LA COMPAÑÍA.

### 2.1. QUIÉNES SOMOS

Ibérica de Aparellajes S.L., de ahora en adelante Iberapa, se constituyó en el año 1969 con el propósito de fabricar y comercializar aparata eléctrica de media tensión para redes de distribución de energía eléctrica.

La empresa en sus inicios estaba dedicada a la fabricación de seccionadores. Más adelante, llegó el desarrollo de nuevas líneas de producto fruto del constante I+D desarrollado en la empresa, a la par que la adquisición de tecnologías varias, desarrollando interruptores de corte al aire, fusibles y otros productos. Ello llevó rápidamente a un crecimiento del negocio y a la necesidad de ampliar las capacidades de fabricación e instalaciones, por lo que se trasladó la empresa a unas nuevas instalaciones en Masamagrell en el año 1975.

Durante los siguientes 8 años la actividad de la empresa se centra fundamentalmente en la consolidación del negocio en España de aparata de corte al aire, homologando sus aisladores, seccionadores e interruptores en las principales compañías distribuidoras de electricidad y creando una empresa del mismo grupo accionario, POINSA, dedicada a la fabricación de aisladores de porcelana eléctrica, siendo el principal suministrador de aisladores de porcelana para Ibérica de Aparellajes.

Desde principios de los años 80 hasta la actualidad, y a través de sucesivas etapas, tanto de desarrollo de nuevos productos y tecnologías propias, como los interruptores “exarc” en SF6, o los seccionadores rotativos hasta 72,5 KV; como la distribución de nuevos productos como aisladores y pararrayos poliméricos de hasta 400KV para nuevos mercados de subestaciones y transporte de energía eléctrica; la creación de otra empresa del mismo grupo accionario, HORMILEC, la cual fabrica y vende edificios prefabricados para centros de transformación, así como la constante apertura de nuevos mercados internacionales, se va llegando tras sendas ampliaciones de las instalaciones y los recursos, a la situación actual con unas instalaciones de 10.000 m2.

#### *ESTRUCTURA OPERATIVA*

El órgano de gobierno de Iberapa es el Consejo de administración formado por sus accionistas. Del presidente del Consejo depende el Director General, quien se encarga de supervisar el correcto funcionamiento de la empresa y el cumplimiento de los objetivos de acuerdo con los ODS y principios del pacto mundial.

Los responsables de los diferentes departamentos junto al Director General forman parte del Comité de Calidad, que se reúnen periódicamente para revisar el plan estratégico y sus objetivos.

## 2.2. DÓNDE ESTAMOS

Nos encontramos presentes en más de 40 países, con representaciones comerciales en todo el mundo y en vistas de abrir nuevas delegaciones en el mundo.



## 2.3. MISIÓN, VISIÓN Y VALORES

### MISIÓN

Ser una empresa española con calidad en sus procesos y en los productos que comercializa, con tecnología propia en lo que fabrica, creativa, independiente y competitiva, con vocación internacional en el campo de la energía eléctrica y que fundamente su filosofía en la satisfacción de sus clientes, empleados, proveedores y accionistas.

### VISIÓN

Queremos seguir manteniendo una trayectoria de rentabilidad positiva, incrementar nuestras cotas de participación en el mercado nacional e internacional, cooperando más aún con nuestros clientes en el diseño y desarrollo de nuevos productos.

### VALORES

Colaboración. Compromiso. Flexibilidad. Pasión. Fortaleza. Creatividad.

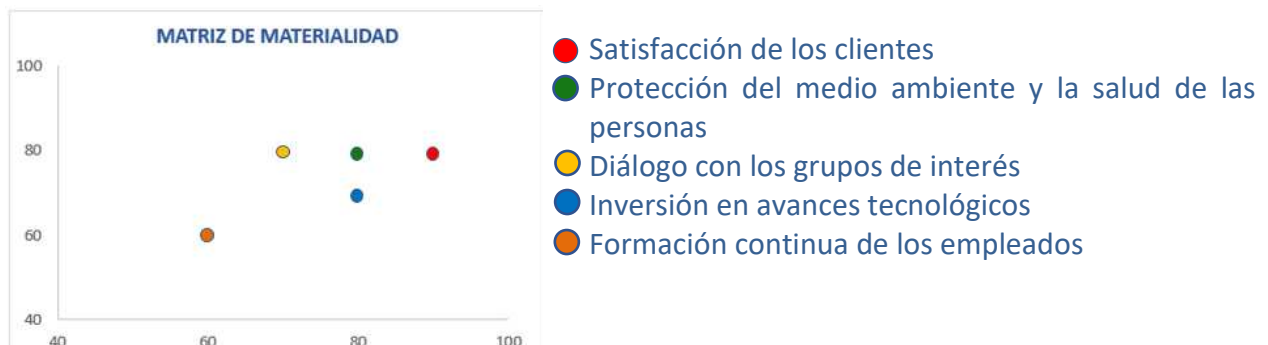
## 2.4. ÁREAS DE ACTUACIÓN

El cambio fundamental llevado a cabo durante este período de realización de la memoria es la adopción de los criterios de los estándares GRI Standars. Hasta el 2017 la memoria de informe de progreso se ajustaba a la herramienta del Pacto Mundial, y este año hemos querido dar un paso más desarrollando la memoria de sostenibilidad corporativa de acuerdo con los estándares GRI.

Derivado de este nuevo proceso, desde el departamento de calidad se ha realizado el análisis de materialidad en materia de sostenibilidad. De manera periódica, Iberapa realiza un análisis de los aspectos internos y externos que son relevantes para la organización. Además, se valoran las necesidades y expectativas de los grupos de interés con el fin de integrar estas áreas en la estrategia de la empresa.

Paralelamente a este análisis, se identifican los riesgos y oportunidades asociados a cada aspecto con el fin de identificar aquellas áreas con mayor impacto sobre la empresa. Para la priorización de asuntos identificados como materiales, se ha seguido la directriz establecida en el proceso interno de “Análisis de riesgos y oportunidades”.

Los aspectos materiales se muestran en la siguiente figura:



### 3. NUESTROS PRODUCTOS.

Iberapa es una empresa familiar con vocación especializada en soluciones para generación, transporte y distribución eléctrica.

- Productos flexibles orientados a la seguridad del operador y las personas.
- Calidad, versatilidad, innovación y amplia gama de soluciones.
- Servicio postventa con técnicos propios cualificados.
- Ensayos de producto en laboratorios Europeos Independientes.
- Controles de calidad en todos los procesos y proveedores.
- Certificación ISO 9001, ISO 14001 y OHSAS 18001.
- Laboratorio de alta tensión calibrado por organismo independiente ENAC.

Estamos comprometidos con la seguridad, tanto de las personas como de nuestro entorno, por ello desarrollamos soluciones que permiten aumentar la calidad del servicio eléctrico y reducen considerablemente los tiempos de interrupción de servicio, con totales garantías, tanto para el personal de instalación, mantenimiento y explotación, como para la instalación y sus activos. Para todo ello, nos dedicamos a la producción de y desarrollo de:

- Líneas aéreas de distribución secundaria.
- Subestaciones AT.
- Celdas de SF<sub>6</sub> y centro de transformación.
- Aparatación con aislamiento aire.
- Soluciones específicas de energía.

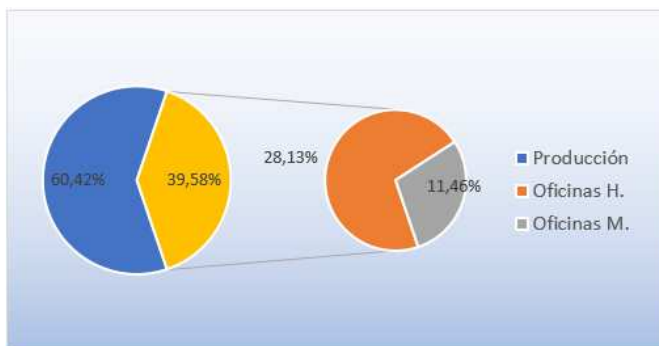




## 4. PROFESIONALES COMPROMETIDOS.

En Iberapa contamos con excelentes profesionales, flexibles y preparados para afrontar cualquier cambio que se pueda presentar. Este equipo humano, de alto valor estratégico para la empresa, imagina, diseña, y desarrolla con responsabilidad equipos de alto valor y soluciones flexibles y a medida para el sector eléctrico, enfocándonos siempre hacia el cliente y haciendo partícipes de ello a nuestros grupos de interés: proveedores, empleados, accionistas y la sociedad.

Gracias al talento del equipo humano, y a la constante búsqueda de la mejora continua, se consigue alcanzar el grado de excelencia correcto y el crecimiento adecuado.



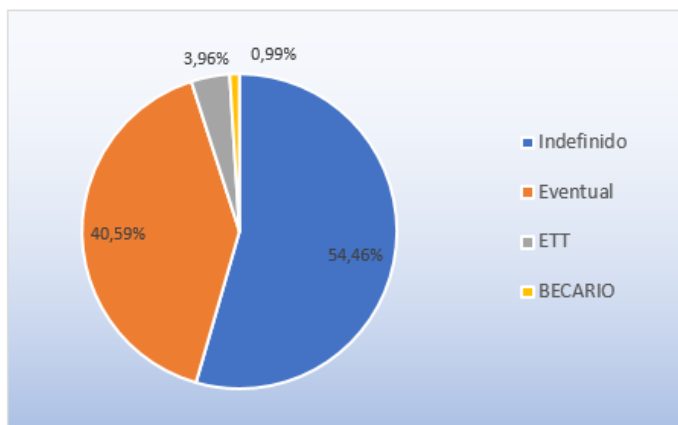
Durante el 2018 la empresa contó con una plantilla media de 87 empleados, como podemos observar más de la mitad de los empleados son empleados de producción, siendo estos un 100% hombres, el resto es personal perteneciente a departamentos de oficinas.



Teniendo en cuenta sólo al personal de oficinas, observamos que un 30% son mujeres. Cabe resaltar que de la mitad de los departamentos productivos de la empresa, la mitad están como responsables de ellos mujeres.

## 5. NUESTRO COMPROMISO CON LA SOCIEDAD.

En Iberapa durante el 2018 contamos con una plantilla media de 87 empleados, más de la mitad de la plantilla es indefinida. Casi la otra mitad, es personal eventual que en casi todos los casos pasan a plantilla

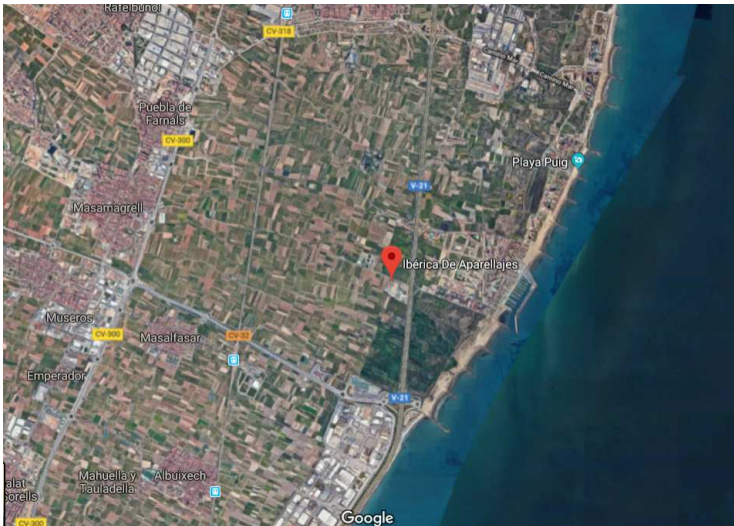


indefinida.

A finales de 2018 no contamos con ningún empleado becario, pero a lo largo del año algunos empleados que estaban como eventuales empezaron siendo becarios, fomentando así la inclusión en el mundo laboral de nuevo ingenieros.

## 6. CUIDADO CON EL MEDIO AMBIENTE.

Nuestras instalaciones se encuentran en el término municipal de Massamagrell, provincia de Valencia. Contamos con unos 10.000m<sup>2</sup> de instalaciones.



Nos encontramos situados en los alrededores de la Marjal de Rafalell y Vistabella, un parale de apenas 40 hectáreas de alto valor ecológico, por ello tenemos especial cuidado analizando los principales impactos que puedan influir en la biodiversidad de la zona.

Nuestra responsabilidad nos lleva a trabajar cada día para reducir el impacto ambiental de nuestra actividad.

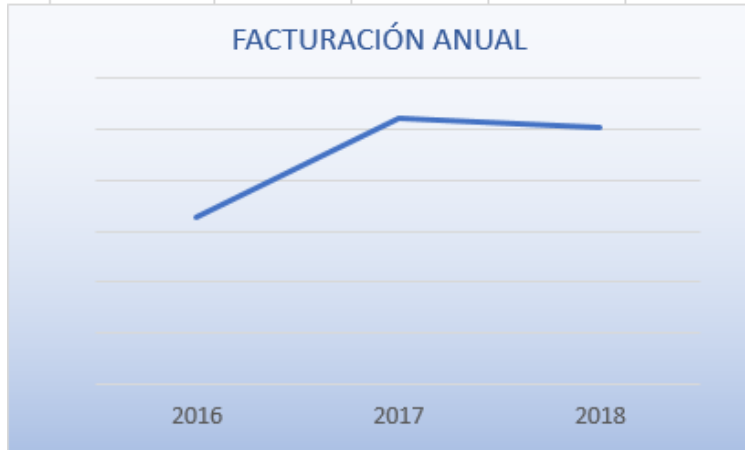
Buscamos respetar y cuidar el medio ambiente a través de la mejora continua de nuestro sistema medioambiental implantado de acuerdo con la ISO 14001:2015.

En Iberapa trabajamos en la consecución de una correcta segregación de residuos y un consumo moderado de envases, con el fin de reducir el impacto ambiental de nuestra actividad. A través de la mejora continua gestionamos los indicadores ambientales con la consecución de la tendencia positiva.

## 7. PRINCIPALES INDICADORES

### 7.1. ECONÓMICOS

En estos últimos años, se ha producido un elevado crecimiento de la producción, conllevando a un incremento



económico en Iberapa. Consecuencia de este crecimiento, se produce un crecimiento en la contratación de personal, tanto a nivel de mano de obra como de oficinas.

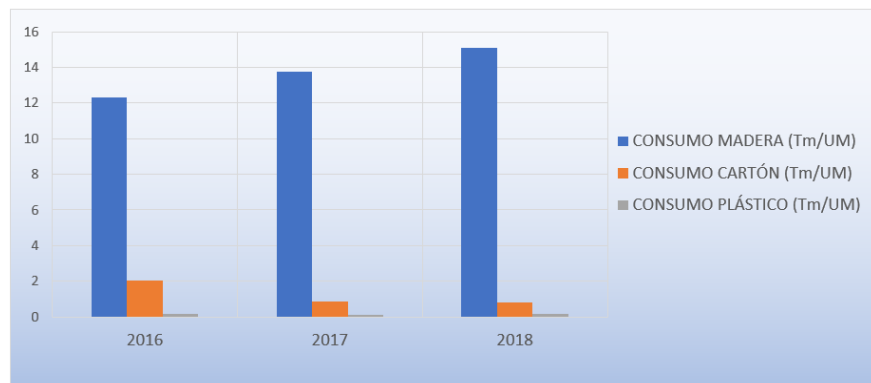
Dentro de este incremento de personal, también se lleva a cabo un incremento de personal dentro del departamento de I+D, adaptándonos a los requisitos

exigidos por nuestros clientes y de los nuevos mercados. Para ello, aprovechamos las inversiones en I+D con el apoyo de las principales entidades gubernamentales y tecnológicas españolas para desarrollar nuevos proyectos.

### 7.2. MEDIO AMBIENTE

#### 7.2.1. Consumo de materiales

En Iberapa los materiales empleados para los embalajes de los diferentes productos fabricados son madera, cartón y plástico. Desde el departamento de medio ambiente en conjunto con los departamentos de compras y técnico, se lleva a cabo la selección de proveedores de suministro de embalajes donde el origen de las materias primas empleadas sea de origen sostenible.



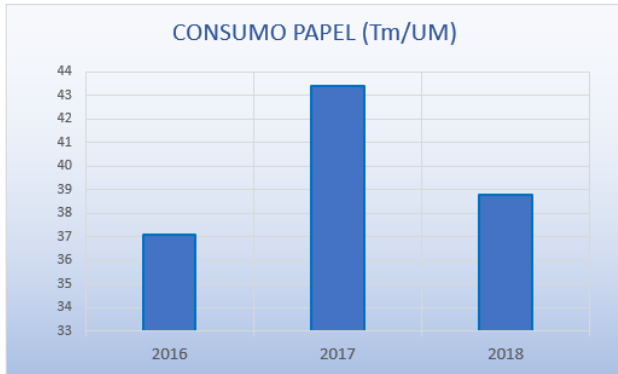
Teniendo en cuenta que la mayoría de nuestros

productos son embalados en madera, nos aseguramos de que nuestros proveedores cumplan con la norma "PEFC ST 20011:2008 Reglas de uso del logotipo PEFC-Requisitos", garantizando de esta de esta manera que

la madera que usamos proviene de bosques gestionados de forma responsable, asegurando la sostenibilidad del sector.

**7.2.2. Consumo de papel**

Dentro de los indicadores medioambientales controlados en Iberapa, se lleva a cabo el control del consumo de papel. En la empresa se lleva a cabo buenas prácticas en el uso de papel, además de la implantación de



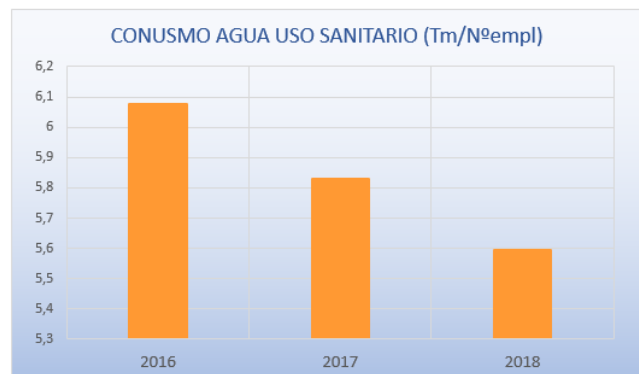
un sistema informático en el que se ha digitalizado la mayoría de documentación y procesos. De esta manera observamos que se produce una reducción en el consumo de papel.

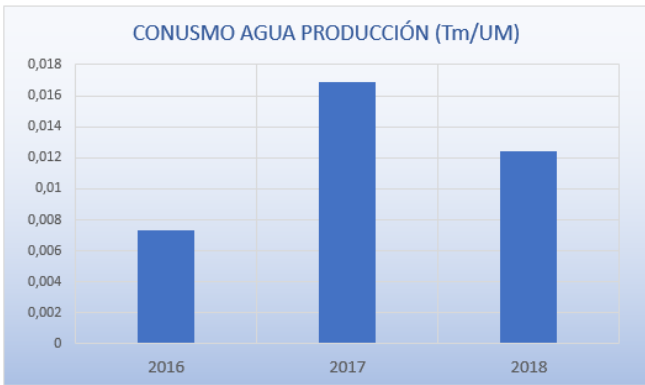
Desde el departamento de medio ambiente nos aseguramos de que el papel consumido esté certificado bajo el cuño FSC, con el que garantizamos que la madera empleada para su fabricación proviene de bosques gestionados según los criterios del Consejo de Administración Forestal, a través del que se llevan las medidas de gestión sostenible de los bosques.

**7.2.3. Consumos de agua**

Respecto al consumo total de agua en la empresa, observamos que sigue una tendencia positiva si lo relativizamos con la unidad monetaria. Debemos tener en cuenta y evaluar el consumo de agua por separado, consumo de agua por uso sanitario y consumo de agua por el proceso de producción, ya que casi el 90% del consumo de agua es debido al consumo de agua sanitaria.

Llevando a cabo el estudio de consumo de agua por separado, observamos que el consumo de agua sanitaria relativizado con el número de empleado en el año sigue una tendencia positiva disminuyendo casi en un 5%.





En cambio, si observamos el consumo de agua industrial vemos que ha sufrido un incremento en los últimos años, esto es debido al cambio en el proceso de producción a la par de que se ha incrementado la producción. Pero si observamos este año, aun produciéndose un incremento en el consumo de agua si tenemos en cuenta las unidades de celdas equivalentes fabricadas,

observamos que tiene una tendencia positiva, disminuyendo el consumo de agua industrial.

#### 7.2.4. Consumos de energía

En Iberapa, el consumo de electricidad durante el año económico 2018 fue un poco menos que en el año anterior. Relativizándola a la unidad monetaria, observamos que se produce una tendencia positiva en el consumo de electricidad debido a las buenas prácticas empezadas a llevar a cabo por la empresa, con el cambio de iluminación de esta. Desde el departamento de medio ambiente se lleva a cabo un control periódico del consumo de energía reactiva verificando la tendencia de este sea 0.



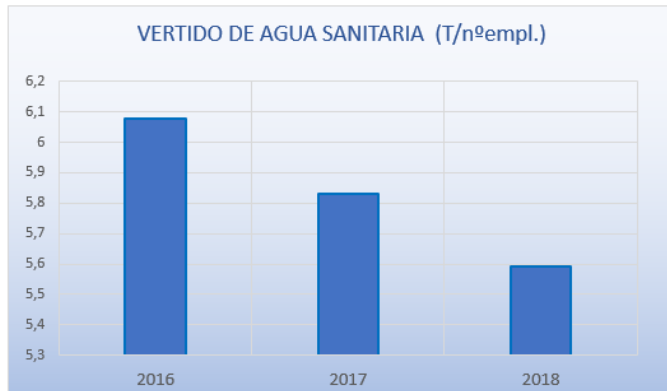
#### 7.2.5. Consumos de combustible



Desde el departamento de compras, departamento que planifica los trayectos de recogida de material para producción, los llevan a cabo de manera que se aprovechen al máximo el rendimiento y favorecer así el consumo menor de combustible.

### 7.2.6. Vertidos

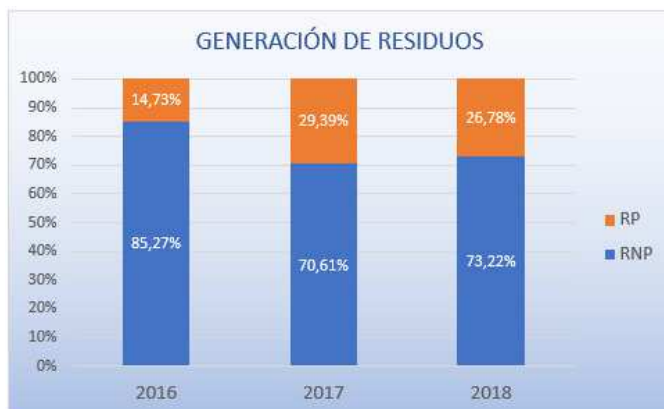
En Iberapa disponemos de una red de saneamiento separativa, una que recoge el 100% de las aguas sanitarias y las vierte al colector general de Massamagrell, y otra para aguas pluviales.



El indicador que vemos en la gráfica viene relativizado con el número de empleados en el año. Observamos que aún teniendo un incremento de empleados el vertido de agua sanitaria tiene una tendencia positiva respecto a la del año pasado disminuyendo casi en un 5%.

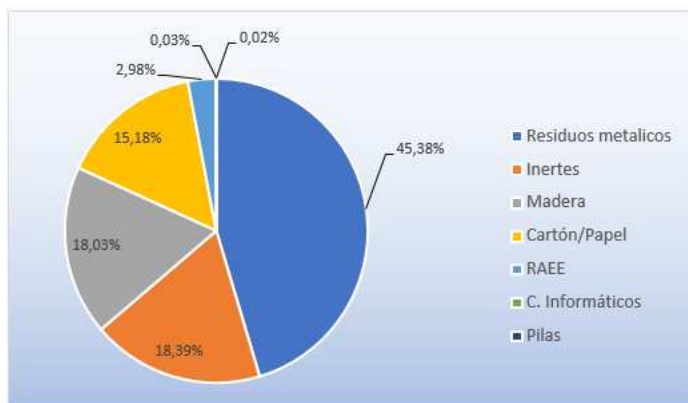
### 7.2.7. Residuos.

Para analizar la evolución de la gestión de los residuos generados en Iberapa, tanto los Residuos Peligrosos (RP) como los no peligrosos (RNP) se relativizan las Tm respecto a la unidad monetaria.



Observamos que  $\frac{3}{4}$  partes de los residuos generados en la empresa son residuos no peligrosos. En los dos últimos años llevamos una tendencia positiva, ya que apenas aumenta la generación de residuos, estamos en una línea constante debido a una adecuada gestión de los residuos en planta.

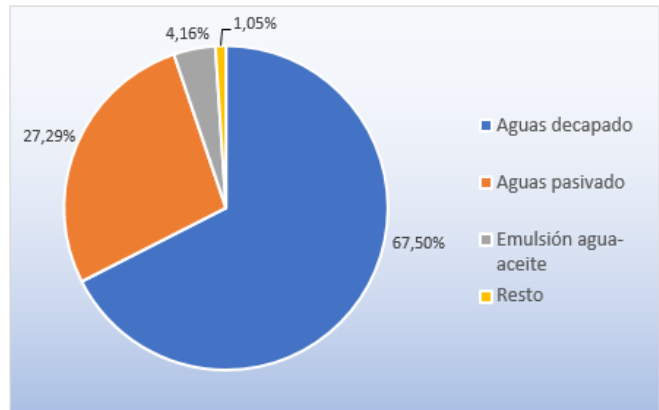
Teniendo en cuenta solamente los residuos no peligrosos, observamos el 90% de los residuos NP son residuos



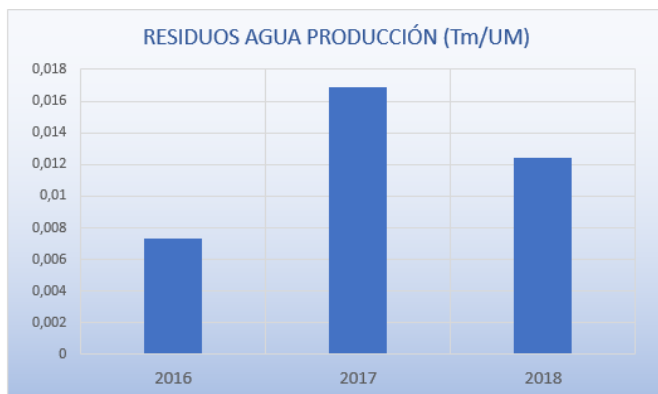
gestionados correctamente, en plantas de reciclaje y 100% valorizados en la planta de tratamiento. Cabe destacar que en este último año se ha producido una disminución de casi el 30% en la generación de residuos inertes, debido a la correcta segregación de los residuos tras varias charlas de formación y concienciación del personal de Iberapa.

Una mínima parte de los residuos no peligrosos está compuesta por RAEE's, consumibles informáticos y Pilas, de los cuales se produce la recuperación de componentes.

Observando los residuos peligrosos generados en 2018, casi el 100% son residuos generados de aguas del proceso industrial, aguas de decapado y pasivado, seguidos de la mezcla agua-aceite. Todos ellos cuyo tratamiento final es de eliminación, tras un proceso en el que parte del residuo se consigue neutralizar en plantas de tratamiento para poder verter al alcantarillado y el resto va a vertedero.

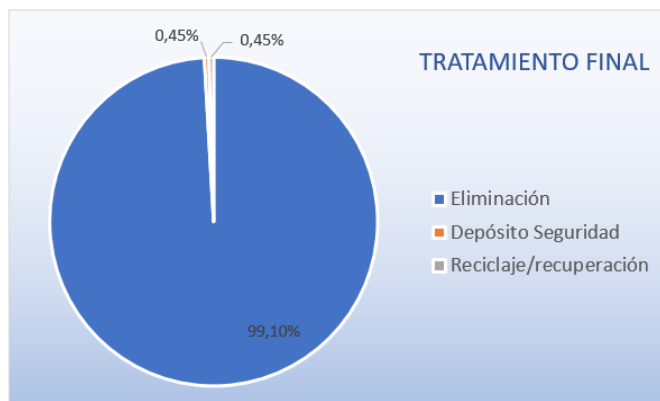


Si tenemos en cuenta solamente los residuos peligrosos de aguas del proceso industrial, para realizar el cálculo de este indicador, se tiene en cuenta las celdas equivalentes fabricadas en el proceso donde se genera este residuo.



Aun teniendo un incremento de cantidad de residuo generado, si lo relativizamos con el valor de celdas equivalentes observamos que se sigue una tendencia positiva debido al incremento de producción.

Casi el 100% de nuestros residuos peligrosos el tratamiento final que sufren son la eliminación por medio de procesos fisicoquímicos o de condensación. La mayor parte que se obtiene de este proceso se vierte al alcantarillado de nuevo y la pequeña parte que no se puede eliminar, son llevado a vertedero.



En Iberapa, disponemos de cubetos de retención para los residuos peligrosos líquidos y formamos a nuestros empleados de forma periódica en el control de productos químicos en caso de derrame.

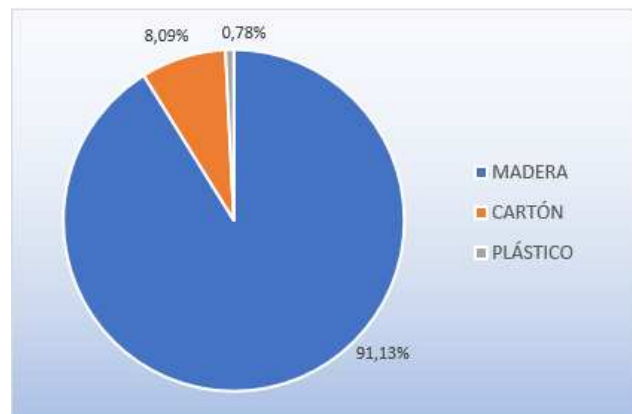


Debido a las buenas prácticas de manipulación de los residuos peligrosos, durante nuestra existencia en estas instalaciones no hemos tenido ningún derrame por el que se hubiese podido ver afectado los terrenos sobre los que nos encontramos.

### 7.2.8. Productos y servicios.

Todos los productos que son fabricados en Iberapa y puestos en el mercado, son productos que van embalados en materiales que se pueden reciclar, madera y cartón. La proporción de plásticos que se emplea en el embalaje de nuestros productos apenas es del 1%.

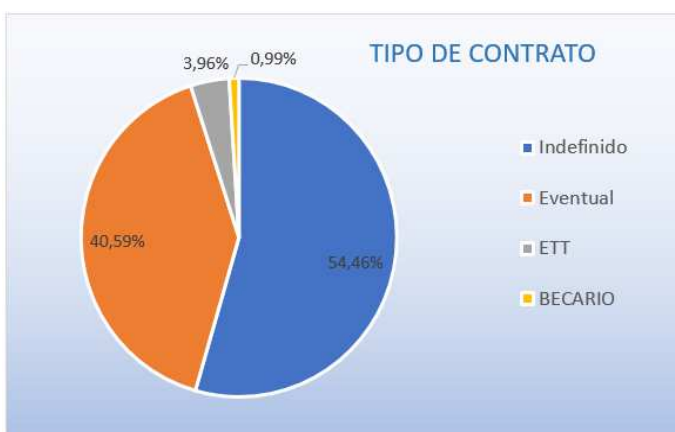
Además, a nuestros clientes se les proporcionan, dentro del manual del equipo, instrucciones de como deben gestionar los residuos de manera correcta.



## 7.3. SOCIEDAD.

### 7.3.1. Empleo.

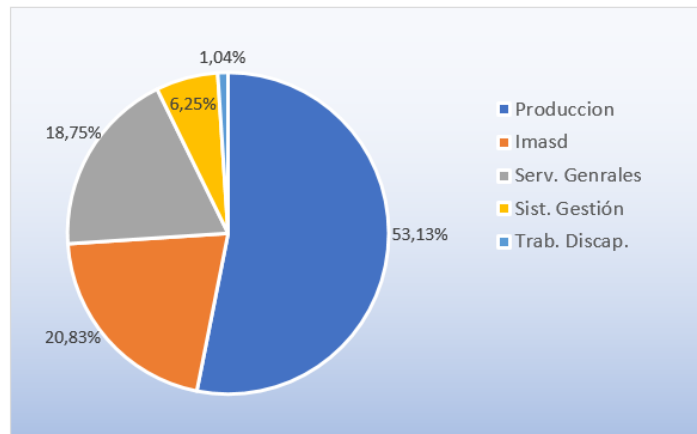
En Iberapa contamos con una plantilla altamente cualificada, la cual a finales de 2018 un poco más del 50% de la plantilla estaba contratado a través de contrato indefinido. Casi la otra mitad, es personal en plantilla con contrato eventual que en casi todos los casos pasarán a plantilla indefinida.



A finales de 2018 no contamos con ningún empleado becario, pero a lo largo del año algunos empleados que están eventuales empezaron siendo becarios, fomentando así la inclusión en el mundo laboral de nuevo ingenieros.

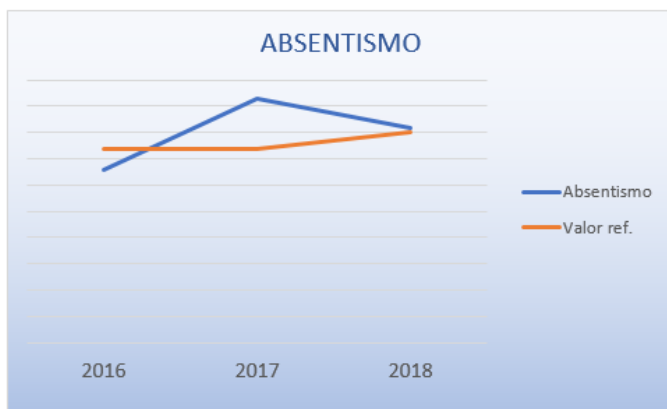
Además, si hacemos distinción entre las diferentes áreas de gestión de la empresa, observamos que la mitad del personal de la empresa es personal de producción, operario en línea de producción.

El resto de personal está dividido en diferentes áreas en oficinal, áreas involucradas casi todas ellas en la cadena de producción.



El área de oficinas con mayor número de empleados es I+D. Departamento en continuo crecimiento, desde donde se lleva en muchas veces la inclusión de nuevos ingenieros en el mundo laboral, debido al continuo desarrollo de nuevos productos y mejoras de lo existentes.

### 7.3.2. Salud y Seguridad en el trabajo.



Respecto al absentismo, ausencias del personal en la jornada laboral, podemos observar en el indicador que en este último año hemos conseguido una tendencia positiva, acercándonos al valor de referencia, ya que en el año anterior alcanzamos una tendencia negativa alejándonos del punto de referencia.

### 7.3.3. Formación y educación

En Iberapa se llevan a cabo formaciones internas a nuestros empleados, de manera que vayan adquiriendo los conocimientos y aptitudes del puesto. Además, en los casos en los que el puesto lo requiere y es necesario para adquirir conocimientos se realizan formaciones externas.

Se llevan a cabo formaciones para adquirir conocimientos del puesto, como formación en temas de seguridad y salud, y medio ambientales para reducir en ambos casos cualquier riesgo.

### 7.3.4. Derechos humanos.

Próximo objetivo durante el 2019 es empezar a formar en este aspecto al personal de Iberapa, empezando por aquellos empleados con personal a cargo.

### **7.3.5. Corrupción.**

En Iberapa estamos trabajando para terminar el desarrollo de un nuevo código de conducta y ético.

Poniéndonos como próximo objetivo, en formación del nuevo código de conducta.

## 8. ANEXO: INDICADORES GRI (G4)

1. ESTRATEGIA Y ANÁLISIS		PÁG.	ANOTACIONES
G4-1	Declaración del responsable principal de las decisiones de la organización, sobre la importancia de la sostenibilidad para la organización y la estrategia de esta con miras a abordarla.	3	
G4-2	Descripción de los principales efectos, riesgos y oportunidades.	6	

2. PERFIL DE LA ORGANIZACIÓN		PÁG.	ANOTACIONES
G4-3	Nombre de la organización	4	
G4-4	Marcas, productos y servicios más importantes	7	
G4-5	Lugar donde se encuentra la sede central de la organización	4, 10	
G4-6	Indique en cuántos países opera la organización y nombre de aquellos países donde la organización lleva a cabo operaciones significativas o que tienen una relevancia específica para los asuntos relacionados con la sostenibilidad que se abordan en la memoria	5	
G4-7	Describa la naturaleza del régimen de propiedad y su forma jurídica	4-5	
G4-8	Indique de que mercados se sirve (con desglose geográfico, por sectores y tipos de clientes y destinatarios)	5	
G4-9	Tamaño de la organización	8	

		PÁG.	ANOTACIONES
G4-10	<p>a. Número de empleados por contrato laboral y sexo</p> <p>b. Número de empleados fijos por tipo de contrato y sexo</p> <p>c. Tamaño de la plantilla por empleados, trabajadores externos y sexo</p> <p>d. Tamaño de la plantilla por región y sexo</p> <p>e. Indique si una parte sustancial del trabajo de la organización lo desempeñan trabajadores por cuenta propia reconocidos jurídicamente, o bien personas que no son empleados ni trabajadores externos, tales como los empleados y los trabajadores subcontratados de los contratistas</p> <p>f. Cambios significativos en el número de trabajadores</p>	8-9	
G4-11	Porcentaje de empleados cubiertos por convenios colectivos	--	
G4-12	Cadena de suministro de la organización	--	
G4-13	Cambios significativos que hayan tenido lugar durante el periodo objeto de análisis en el tamaño, la estructura, la propiedad accionarial o la cadena de suministro de la organización	--	
G4-14	Indique cómo aborda la organización, si procede, el principio de precaución	--	
G4-15	Lista de las cartas, los principios u otras iniciativas externas de carácter económico, ambiental y social que la organización suscribe o ha adoptado	--	

		PÁG.	ANOTACIONES
G4-16	Lista con las asociaciones y las organizaciones de promoción nacional o internacional a las que la organización pertenece	--	

3. ASPECTOS MATERIALES Y COBERTURA		PÁG.	ANOTACIONES
G4-17	Lista de las entidades que figuran en los estados financieros consolidados de la organización y otros documentos equivalentes	--	
G4-18	a. Proceso que se ha seguido para determinar el Contenido de la memoria y la Cobertura de cada aspecto. b. Cómo ha aplicado la organización los Principios de elaboración de memorias para determinar el contenido de la memoria	6	
G4-19	Lista de los aspectos materiales que se identificaron durante el proceso de definición del contenido de la memoria	6	
G4-20	Cobertura de cada aspecto material dentro de la organización	--	
G4-21	Límite de cada aspecto material fuera de la organización	--	
G4-22	Consecuencias de las reexpresiones de la información de memorias anteriores y sus causas	--	
G4-23	Cambios significativos en el alcance y la cobertura de cada aspecto con respecto a memorias anteriores	6	

4. PARTICIPACIÓN DE LOS GRUPOS DE INTERES		PÁG.	ANOTACIONES
G4-24	Lista de los grupos de interés vinculados a la organización	6	
G4-25	Indique en qué se basa la elección de los grupos de interés con los que se trabaja	6	
G4-26	Enfoque de la organización sobre la participación de los grupos de interés, frecuencia con que se colabora con los distintos tipos y grupos de partes interesadas, o si la participación de un grupo se realizó específicamente en el proceso de elaboración de la memoria	6	
G4-27	Cuestiones y problemas clave han surgido a raíz de la participación de los grupos de interés y describa la evaluación hecha por la organización, entre otros aspectos mediante su memoria. Especifique qué grupos de interés plantearon cada uno de los temas y problemas clave	--	

5. PERFIL DE LA MEMORIA		PÁG.	ANOTACIONES
G4-28	Periodo objeto de la memoria	3	
G4-29	Fecha de la última memoria	6	
G4-30	Ciclo de presentación de memorias	3	
G4-31	Punto de contacto para solventar las dudas que puedan surgir sobre el contenido de la memoria	6	
G4-32	Indique qué opción “de conformidad” con la Guía ha elegido la organización Índice de GRI de la opción elegida Referencia al Informe de Verificación externa, si lo hubiere	6	

		PÁG.	ANOTACIONES
G4-33	<p>a. Política y prácticas vigentes de la organización con respecto a la verificación externa de la memoria</p> <p>b. Alcance y fundamento de la verificación externa</p> <p>c. Relación entre la organización y los proveedores de la verificación</p> <p>d. Señale si el órgano superior de gobierno o la alta dirección han sido partícipes de la solicitud de verificación externa para la memoria</p>	--	

6. GOBIERNO		PÁG.	ANOTACIONES
G4-34	Estructura de gobierno de la organización, sin olvidar los comités del órgano superior de gobierno. Indique qué comités son responsables de la toma de decisiones sobre cuestiones económicas, ambientales y sociales	4-5	
G4-35	Proceso mediante el cual el órgano superior de gobierno delega su autoridad en la alta dirección y en determinados empleados para cuestiones de índole económica, ambiental y social	4-5	
G4-36	Indique si existen en la organización cargos ejecutivos o con responsabilidad en cuestiones económicas, ambientales y sociales, y si sus titulares rinden cuentas directamente ante el órgano superior de gobierno	4-5	
G4-37	Procesos de consulta entre los grupos de interés y el órgano superior de gobierno con respecto a cuestiones económicas, ambientales y sociales. Si se delega dicha consulta, señale a quién y describa los procesos de intercambio de información con el órgano superior de gobierno	6	



		PÁG.	ANOTACIONES
G4-38	Composición del órgano superior de gobierno y de sus comités	4-5	
G4-39	Indique si la persona que preside el órgano superior de gobierno ocupa también un puesto ejecutivo	4-5	
G4-40	Procesos de nombramiento y selección del órgano superior de gobierno y sus comités, así como los criterios en los que se basa el nombramiento y la selección de los miembros del primero	--	
G4-41	Procesos mediante los cuales el órgano superior de gobierno previene y gestiona posibles conflictos de intereses. Indique si los conflictos de intereses se comunican a las partes interesadas	4-5	
G4-42	Funciones del órgano superior de gobierno y de la alta dirección en el desarrollo, la aprobación y la actualización del propósito, los valores o las declaraciones de misión, las estrategias, las políticas y los objetivos relativos a los impactos económico, ambiental y social de la organización	4-5	
G4-43	Medidas que se han tomado para desarrollar y mejorar el conocimiento colectivo del órgano superior de gobierno con relación a los asuntos económicos, ambientales y sociales	--	
G4-44	<p>a. Procesos de evaluación del desempeño del órgano superior de gobierno en relación con el gobierno de los asuntos económicos, ambientales y sociales. Indique si la evaluación es independiente y con qué frecuencia se lleva a cabo. Indique si se trata de una autoevaluación</p> <p>b. Medidas adoptadas como consecuencia de la evaluación del desempeño del órgano superior de gobierno en relación con la dirección de los asuntos económicos, ambientales y sociales</p>	--	

		PÁG.	ANOTACIONES
G4-45	<p>a. Función del órgano superior de gobierno en la identificación y gestión de los impactos, los riesgos y las oportunidades de carácter económico, ambiental y social</p> <p>b. Indique si se efectúan consultas a los grupos de interés para utilizar en el trabajo del órgano superior de gobierno en la identificación y gestión de los impactos, los riesgos y las oportunidades de carácter económico, ambiental y social</p>	--	
G4-46	Función del órgano superior de gobierno en el análisis de la eficacia de los procesos de gestión del riesgo de la organización en lo referente a los asuntos económicos, ambientales y sociales	--	
G4-47	Frecuencia con que el órgano superior de gobierno analiza los impactos, riesgos y oportunidades de carácter económico, ambiental y social	6	
G4-48	Indique cuál es el comité o el cargo de mayor importancia que revisa y aprueba la memoria de sostenibilidad de la organización y se asegura de que todos los aspectos materiales queden reflejados	4-6	
G4-49	Proceso para transmitir las preocupaciones importantes al órgano superior de gobierno	4-5	
G4-50	Naturales y número de preocupaciones importantes que se transmitieron al órgano superior de gobierno y los mecanismos que se emplearon para abordarlas y evaluarlas	--	

		PÁG.	ANOTACIONES
G4-51	Políticas retributivas para el órgano superior de gobierno y la alta dirección Criterios relativos al desempeño que afectan a la política retributiva con los objetivos económicos, ambientales y sociales del órgano superior de gobierno y la alta dirección	--	
G4-52	Procesos para determinar la remuneración	--	
G4-53	Explique cómo se solicita y se tiene en cuenta la opinión de los grupos de interés en lo que respecta a la retribución, incluyendo, si procede, los resultados de las votaciones sobre políticas y propuestas relacionadas con esta cuestión	--	
G4-54	Relación entre la retribución total anual de la persona mejor pagada de la organización en cada país donde se lleven a cabo operaciones significativas con la retribución total anual media de toda la plantilla (sin contar a la persona mejor pagada) del país correspondiente	--	
G4-55	Relación entre el incremento porcentual de la retribución total anual de la persona mejor pagada de la organización en cada país donde se lleven a cabo operaciones significativas con el incremento porcentual de la retribución total anual media de toda la plantilla (sin contar a la persona mejor pagada) del país correspondiente	--	

7. ÉTICA E INTEGRIDAD		PÁG.	ANOTACIONES
G4-56	Valores, principios, estándares y normas de la organización, tales como códigos de conducta o códigos éticos	18	

		PÁG.	ANOTACIONES
G4-57	Mecanismos internos y externos de asesoramiento en pro de una conducta ética y lícita, y para los asuntos relacionados con la integridad de la organización, tales como líneas telefónicas de ayuda o asesoramiento	--	
G4-58	Mecanismos internos y externos de denuncia de conductas poco éticas o ilícitas y de asuntos relativos a la integridad de la organización, tales como la notificación escalonada a los mandos directivos, los mecanismos de denuncia de irregularidades o las líneas telefónicas de ayuda	--	

8. CATEGORÍA ECONÓMICA		PÁG.	ANOTACIONES
DESEMPEÑO ECONÓMICO			
G4-DMA	a. Indique por qué el aspecto es material. Señale qué impactos hacen que este aspecto sea material b. Cómo gestiona la organización el aspecto material o sus efectos c. Evaluación del enfoque de gestión	--	
G4-EC1	a. Valor económico directo generado y distribuido conforme al principio del devengo, teniendo en cuenta entre otros aspectos los elementos básicos para las operaciones internacionales de la organización b. Valor económico directo generado y distribuido por país, región o mercado, cuando sea significativo. Criterios que se han empleado para determinar su desempeño económico	--	

		PÁG.	ANOTACIONES
G4- EC2	Riesgos y oportunidades a raíz del cambio climático que pueden provocar cambios significativos en las operaciones, los ingresos o los gastos	--	
G4- EC3	Cobertura de las obligaciones de la organización derivadas de su plan de prestaciones	--	
G4- EC4	Ayudas económicas otorgadas por entes del gobierno. Valor monetario total de la ayuda económica que la organización ha recibido de entes del gobierno, por países	--	
<b>DESEMPEÑO EN EL MERCADO</b>			
G4- EC5	Relación entre el salario inicial desglosado por sexo y el salario mínimo local en lugares donde se desarrollan operaciones significativas	8	
G4- EC6	Porcentaje de altos directivos procedentes de la comunidad local en lugares donde se desarrollan operaciones significativas	--	
<b>CONSECUENCIAS ECONÓMICAS INDIRECTAS</b>			
G4- EC7	Desarrollo e impacto de la inversión en infraestructuras y los tipos de servicios	--	
G4- EC8	a. Impactos económicos indirectos significativos, tanto positivos como negativos, y alcance de los mismos b. Importancia de tales impactos frente a las referencias externas y las prioridades de los grupos de interés, tales como las normas, los protocolos y los programas políticos nacionales e internacionales	--	

		PÁG.	ANOTACIONES
PRÁCTICAS DE ADQUISICIÓN			
G4-EC9	Porcentaje del gasto en los lugares con operaciones significativas que corresponde a proveedores locales	--	

9. CATEGORÍA MEDIO AMBIENTE		PÁG.	ANOTACIONES
MATERIALES			
G4-EN1	Materiales empleados por peso o volumen	11-12	
G4-EN2	Porcentaje de los materiales utilizados que son materiales reciclados	11-12	
ENERGÍA			
G4-EN3	Consumo energético interno	--	
G4-EN4	Consumo energético externo	13	
G4-EN5	Intensidad energética	--	
G4-EN6	Reducción del consumo energético	13	
G4-EN7	Reducciones de los requisitos energéticos de los productos y servicios	13	
AGUA			
G4-EN8	Captación total de agua según la fuente	12	
G4-EN9	Fuentes de agua que han sido afectadas significativamente por la captación de agua	--	
G4-EN10	Porcentaje y volumen total de agua reciclada y reutilizada	12	

		PÁG.	ANOTACIONES
<b>BIODIVERSIDAD</b>			
G4-EN11	Instalaciones operativas propias, arrendadas, gestionadas que sean adyacentes, contengan o estén ubicadas en áreas protegidas y áreas no protegidas de gran valor para la biodiversidad	10	
G4-EN12	Descripción de los impactos más significativos en la biodiversidad de áreas protegidas o áreas de alto valor en términos de diversidad biológica no protegidas, derivados de las actividades, productos y servicios	10	
G4-EN13	Hábitats protegidos o restaurados	10	
G4-EN14	Número de especies incluidas en la lista roja de la UICN y en listados nacionales de conservación cuyos hábitats se encuentran en áreas afectadas por las operaciones, según el nivel de peligro de extinción de la especie	--	
<b>EMISIONES</b>			
G4-EN15	Emisiones directas de gases de efecto invernadero (Alcance 1)	--	
G4-EN16	Emisiones indirectas de gases de efecto invernadero al generar energía (Alcance 2)	--	
G4-EN17	Otras emisiones indirectas de gases de efecto invernadero (Alcance 3)	--	
G4-EN18	Intensidad de las emisiones de gases de efecto invernadero	--	
G4-EN19	Reducción de las emisiones de gases de efecto invernadero	--	
G4-EN20	Emisiones de sustancias que agotan el ozono	--	
G4-EN21	NOx, SOx y otras emisiones atmosféricas significativas	--	

		PÁG.	ANOTACIONES
<b>EFLUENTES Y RESIDUOS</b>			
G4-EN22	Vertido total de aguas, según su calidad y destino	14-15	
G4-EN23	Peso total de los residuos, según tipo y método de tratamiento	14-15	
G4-EN24	Número y volumen totales de los derrames significativos	14-16	
G4-EN25	Peso de los residuos transportados, importados, exportados o tratados que se consideran peligrosos en virtud de los anexos I, II, III y VIII del Convenio de Basilea, y porcentaje de residuos transportados internacionalmente	--	
G4-EN26	Identificación, tamaño, estado de protección y valor en términos de biodiversidad de las masas de agua y los hábitats relacionados afectados significativamente por vertidos y escorrentía procedentes de la instalación	--	
<b>PRODUCTOS Y SERVICIOS</b>			
G4-EN27	Mitigación del impacto ambiental de los productos y servicios	15-16	
G4-EN28	Porcentaje de los productos vendidos y sus materiales de embalaje que se regeneran al final de su vida útil, por categorías de productos	--	
<b>CUMPLIMIENTO REGULATORIO</b>			
G4-EN29	Valor monetario de las multas significativas y número de sanciones no monetarias por incumplimiento de la legislación y la normativa ambiental	--	



		PÁG.	ANOTACIONES
<b>TRANSPORTE</b>			
G4-EN30	Impactos ambientales significativos del transporte de productos y otros bienes y materiales utilizados para las actividades de la organización, así como del transporte de personal	13	
<b>GENERAL</b>			
G4-EN31	Desglose de los gastos e inversiones ambientales	--	
<b>EVALUACIÓN AMBIENTAL DE LOS PROVEEDORES</b>			
G4-EN32	Porcentaje de nuevos proveedores que se examinaron en función de criterios ambientales	--	
G4-EN33	Impactos ambientales negativos significativos, reales y potenciales, en la cadena de suministro y medidas al respecto	--	
<b>MECANISMOS DE RECLAMACIÓN AMBIENTAL</b>			
G4-EN34	Número de reclamaciones ambientales que se han presentado, abordado y resuelto mediante mecanismos formales de reclamación	--	

<b>10. CATEGORÍA DESEMPEÑO SOCIAL</b>		PÁG.	ANOTACIONES
<b>EMPLEO</b>			
G4-LA1	Número y tasa de contrataciones y rotación media de empleados, desglosados por edad, sexo y región	16-17	
G4-LA2	Prestaciones sociales para los empleados a jornada completa que no se ofrecen a los empleados temporales o a media jornada, desglosado por ubicaciones significativas de actividad	16-17	

		PÁG.	ANOTACIONES
G4-LA3	Índices de reincorporación al trabajo y retención tras la baja por maternidad o paternidad, desglosados por sexo	--	
<b>RELACIONES ENTRE LOS TRABAJADORES Y LA DIRECCIÓN</b>			
G4-LA4	Índices de reincorporación al trabajo y retención tras la baja por maternidad o paternidad, desglosados por sexo	--	
<b>SALUD Y SEGURIDAD EN EL TRABAJO</b>			
G4-LA5	Porcentaje de trabajadores que está representado en comités formales de seguridad y salud conjuntos para dirección y empleados, establecidos para ayudar a controlar y asesorar sobre programas de seguridad y salud laboral	--	
G4-LA6	Tipo de tasa de lesiones, enfermedades profesionales, días perdidos, absentismo y número de víctimas mortales relacionadas con el trabajo por región y sexo	17	
G4-LA7	Trabajadores cuya profesión tiene una incidencia o un riesgo elevados de enfermedad	--	
G4-LA8	Asuntos de salud y seguridad cubiertos en acuerdos formales con los sindicatos		
<b>CAPTACIÓN Y EDUCACIÓN</b>			
G4-LA9	Promedio de horas de capacitación anuales por empleado, desglosado por sexo y por categoría laboral	17	
G4-LA10	Programas de gestión de habilidades y de formación continua que fomentan la empleabilidad de los trabajadores y les ayuda a gestionar el final de sus carreras profesionales	9, 17	

G4-LA11	Porcentaje de empleados cuyo desempeño y desarrollo profesional se evalúa con regularidad, desglosado por sexo y por categoría profesional	9, 17	
---------	--	-------	--

		PÁG.	ANOTACIONES
<b>DIVERSIDAD E IGUALDAD DE OPORTUNIDADES</b>			
G4-LA12	Composición de los órganos de gobierno y desglose de la plantilla por categoría profesional y sexo, edad, pertenencia a minorías y otros indicadores de diversidad	--	
<b>IGUALDAD DE RETRIBUCIÓN ENTRE MUJERES Y HOMBRES</b>			
G4-LA13	Relación entre el salario base de los hombres con respecto al de las mujeres, desglosado por categoría profesional y por ubicaciones significativas de actividad	8	
<b>EVALUACIÓN DE LAS PRÁCTICAS LABORALES DE LOS PROVEEDORES</b>			
G4-LA14	Porcentaje de nuevos proveedores que se examinaron en función de criterios relativos a las prácticas laborales	--	
G4-LA15	Impactos negativos significativos, reales y potenciales, de las prácticas laborales en la cadena de suministro, y medidas al respecto	--	
G4-LA16	Número de reclamaciones sobre prácticas laborales que se han presentado, abordado y resuelto, mediante mecanismos formales de reclamación	--	

11. DERECHOS HUMANOS		PÁG.	ANOTACIONES
<b>INVERSIÓN</b>			
G4-HR1	Número y porcentaje de contratos y acuerdos de inversión significativos que incluyen cláusulas de derechos humanos o que han sido objeto de análisis en materia de derechos humanos	--	
G4-HR2	Horas de formación de los empleados sobre políticas y procedimientos relacionados con aquellos aspectos de los derechos humanos relevantes para sus actividades, incluido el porcentaje de empleados capacitados	17	
<b>NO DISCRIMINACIÓN</b>			
G4-HR3	Número de casos de discriminación y medidas correctivas adoptadas	--	
<b>LIBERTAD DE ASOCIACIÓN Y NEGOCIACIÓN COLECTIVA</b>			
G4-HR4	Identificación de centros y proveedores significativos en los que la libertad de asociación y el derecho a acogerse a convenios colectivos pueden infringirse o estar amenazados, y medidas adoptadas para defender estos derechos	--	
<b>TRABAJO INFANTIL</b>			
G4-HR5	Identificación de centros y proveedores con un riesgo significativo de casos de explotación infantil, y medidas adoptadas para contribuir a la abolición de la explotación infantil	--	
<b>TRABAJO FORZOSO</b>			
G4-HR6	Centros y proveedores con un riesgo significativo de ser origen de episodios de trabajo forzoso, y	--	

	medidas adoptadas para contribuir a la eliminación de todas las formas de trabajo forzoso		
--	---	--	--

		PÁG.	ANOTACIONES
<b>MEDIDAS DE SEGURIDAD</b>			
G4-HR7	Porcentaje del personal de seguridad que ha recibido capacitación sobre las políticas o los procedimientos de la organización en materia de derechos humanos relevantes para las operaciones	--	
<b>DERECHOS DE LA POBLACIÓN ÍNDIGENA</b>			
G4-HR8	Número de casos de violación de los derechos de los pueblos indígenas y medidas adoptadas	--	
<b>EVALUACIÓN</b>			
G4-HR9	Número de porcentaje de centros que han sido objeto de exámenes o evaluación de impactos en materia de derechos humanos	--	
<b>EVALUACIÓN DE LOS PROVEEDORES EN MATERIA DE DERECHOS HUMANOS</b>			
G4-HR10	Porcentaje de nuevos proveedores que se examinaron en función de criterios relativos a los derechos humanos	--	
G4-HR11	Impactos negativos significativos en materia de derechos humanos, reales y potenciales, en la cadena de suministro, y medidas adoptadas	--	
<b>MECANISMOS DE RECLAMACIÓN EN MATERIA DE DERECHOS HUMANOS</b>			
G4-HR12	Número de reclamaciones sobre derechos humanos que se han presentado, abordado y resuelto mediante mecanismos formales de reclamación	--	

12. SOCIEDADES		PÁG.	ANOTACIONES
<b>COMUNIDADES LOCALES</b>			
G4-SO1	Porcentaje de centros donde se han implantado programas de desarrollo, evaluaciones de impactos y participación de la comunidad local	--	
G4-SO2	Centros de operaciones con impactos negativos significativos, reales o potenciales, sobre las comunidades locales	--	
<b>LUCHA CONTRA LA CORRUPCIÓN</b>			
G4-SO3	Número y porcentaje de centros en los que se han evaluado los riesgos relacionados con la corrupción y riesgos significativos detectados	--	
G4-SO4	Políticas y procedimientos de comunicación y capacitación sobre la lucha contra la corrupción	--	
G4-SO5	Casos confirmados de corrupción y medidas adoptadas	--	
<b>POLÍTICA PÚBLICA</b>			
G4-SO6	Valor de las contribuciones políticas, por país y destinatario	--	
<b>PRÁCTICAS DE COMPETENCIA DESLEAL</b>			
G4-SO7	Número de demandas por competencia desleal, prácticas monopolísticas o contra la libre competencia y resultado de estas	--	
<b>CUMPLIMIENTO</b>			
G4-SO8	Valor monetario de las multas significativas y número de sanciones no monetarias por incumplimiento de la legislación y la normativa	--	

		PÁG.	ANOTACIONES
<b>EVALUACIÓN DE LA REPERCUSIÓN SOCIAL DE LOS PROVEEDORES</b>			
G4-SO9	Porcentaje de nuevos proveedores que se examinaron en función de criterios relacionados con la repercusión social	--	
G4-SO10	Impactos sociales negativos significativos, reales y potenciales, en la cadena de suministro y medidas adoptadas	--	
<b>MECANISMO DE RECLAMACIÓN POR IMPACTO SOCIAL</b>			
G4-SO11	Número de reclamaciones sobre impactos sociales que se han presentado, abordado y resuelto mediante mecanismos formales de reclamación	--	

<b>13. RESPONSABILIDAD SOBRE PRODUCTOS</b>		PÁG.	ANOTACIONES
<b>SALUD Y SEGURIDAD DDE LOS CLIENTES</b>			
G4-PR1	Porcentaje de categorías de productos y servicios significativos cuyos impactos en materia de salud y seguridad se han evaluado para promover mejoras	--	
G4-PR2	Número de incidentes derivados del incumplimiento de la normativa o de los códigos voluntarios relativos a los impactos de los productos y servicios en la salud y seguridad durante su ciclo de vida, desglosados en función del tipo de resultado de dichos incidentes	--	
<b>ETIQUETADO DE LOS PRODUCTOS Y SERVICIOS</b>			
G4-PR3	Tipo de información que requieren los procedimientos de la organización relativos a la información y el etiquetado de sus productos y servicios, y porcentaje de categorías de	16	

	productos y servicios significativos que están sujetas a tales requisitos		
--	---	--	--

		PÁG.	ANOTACIONES
G4-PR4	Número de incumplimientos de la regulación y de los códigos voluntarios relativos a la información y al etiquetado de los productos y servicios, desglosados en función del tipo de resultado	--	
G4-PR5	Resultado de las encuestas para medir la satisfacción de los clientes	--	
<b>COMUNICACIONES DE MERKETING</b>			
G4-PR6	Venta de productos prohibidos o en litigio	--	
G4-PR7	Número de casos de incumplimiento de la normativa o los códigos voluntarios relativos a las comunicaciones de mercadotecnia, tales como la publicidad, la promoción y el patrocinio, desglosados en función del tipo de resultado	--	
<b>PRIVACIDAD DE LOS CLIENTES</b>			
G4-PR8	Número de reclamaciones fundamentales sobre la violación de la privacidad y la fuga de datos de los clientes	--	
<b>CUMPLIMIENTO REGULATORIO</b>			
G4-PR9	Valor monetario de las multas significativas fruto del incumplimiento de la normativa en relación con el suministro y el uso de productos y servicios	--	