



Livret Responsabilité Sociétale



2018-2019



Extrait de notre livret Responsabilité Sociétale disponible et mis à jour sur notre site
<http://france.scc.com/a-propos/responsabilite-societale-dentreprise/>

Introduction	3
Le mot du président – James Rigby	4
ODD n° 1 : Pas de pauvreté	6
ODD n° 2 : Faim zéro.	8
ODD n° 3 : Bonne santé et bien être.....	10
ODD n° 4 : Education de qualité	14
ODD n° 5 : Egalité entre les sexes	17
ODD n° 6 : Eau potable et assainissement.....	19
ODD n° 7 : Energie propre et d'un coût abordable.....	20
ODD n° 8 : Travail décent et croissance économique	23
ODD n° 9 : Industrie, innovation et infrastructure	25
ODD n° 10 : Inégalités réduites	28
ODD n° 11 : Villes et communautés durables.....	31
ODD n° 12 : Consommation et production responsables.....	33
ODD n° 13 : Mesures relatives à la lutte contre le changement climatique.....	36
ODD n° 14 : Vie aquatique	38
ODD n° 15 : Vie terrestre	39
ODD n° 16 : Paix, justice et institutions efficaces	41
ODD n° 17 : Partenariats pour la réalisation des objectifs	42
Nos actions de mécénat	45
Annexe 1 : Tableau de correspondance réglementaire.....	69



Introduction

Cette année encore, nous avons pris la décision de nous appuyer sur les **17 Objectifs de développement durable (ODD)** pour structurer notre livret.

Également nommés Objectifs mondiaux, ils sont un appel mondial de l'ONU à agir pour éradiquer la pauvreté, protéger la planète et faire en sorte que tous les êtres humains vivent dans la paix et la prospérité.

Notre propos est d'illustrer comment, à notre échelle, nous contribuons à ces objectifs. L'exercice est complexe par l'ambition des objectifs. Nous n'avons pas toujours d'impact significatif, ni de levier d'actions pour atteindre les objectifs fixés. Malgré cela, il nous a semblé important de s'approprier les ODD en faisant un lien avec nos réalisations et les actions en cours.

Une version dynamique du livret, est disponible sur notre site internet. Elle permet une mise à jour en temps réel sur la forme ainsi que sur le fond des actions réalisées.

Les actions réalisées ou en cours sont nombreuses. Qu'elles soient programmées ou opportunistes, elles sont le reflet du dynamisme de notre entreprise, de l'investissement de chacun à titre professionnel, voir personnel, en recherche d'une amélioration permanente des relations avec nos parties prenantes qui composent notre environnement.

Nous sommes à l'écoute de vos attentes sur le contenu et la forme de notre livret, vos remarques et suggestions sont les bienvenues.

Il ne nous reste qu'à vous souhaiter une agréable lecture de ce livret.



VOUS AVEZ DIT RESPONSABILITE SOCIETALE* ?

La Responsabilité Sociale (ou sociétale) des Entreprises (RSE) est la déclinaison des principes du développement durable à l'échelle de l'entreprise.

Il s'agit donc pour les entreprises d'intégrer de façon volontaire les trois piliers du développement durable (social, environnemental et économique) dans leurs activités quotidiennes, dans leur stratégie, et également dans leurs relations avec les parties prenantes (employés, clients, ONG, pouvoirs publics, etc.).

Le terme RSE est issu de la traduction de l'expression anglaise (CSR) Corporate Social Responsibility

Le mot du président – James Rigby



Notre politique de Responsabilité Sociétale d'Entreprise (RSE) exprime notre démarche en matière de développement durable.

Signataire du Pacte Mondial depuis 2014, nous sommes convaincus que la Responsabilité Sociétale d'Entreprise est créatrice de valeurs à la fois sociales, environnementales, et économiques pour SCC mais également pour ses clients, ses partenaires et ses collaborateurs.

Notre politique RSE influence les nouveaux produits et services à lancer, dans leur sélection comme dans leurs conditions de mise en œuvre. Son impact sur l'innovation et la technologie est sans précédent.

L'accélération des besoins de nos clients reflète l'évolution de la société et des nouveaux usages des technologies de l'information et de la communication. Cette évolution va de pair avec l'augmentation de leurs exigences en termes de développement durable.

A ce titre, SCC a pour objectif une croissance durable et responsable en s'appuyant sur une démarche structurée au travers de son plan de certifications ISO et de reconnaissances externes notoires.



SCC en quelques chiffres



Filiale du groupe Rigby, SCC a été créée en 1975 au Royaume-Uni. SCC est aujourd'hui le 1^{er} intégrateur français de solutions et de services IT. Notre mission est de développer la performance de nos clients en facilitant leur transformation digitale.

Nous intervenons dans trois domaines :

- Les usages et l'expérience utilisateur
- La modernisation des infrastructures dans le modèle cloud
- Le déploiement de stratégies réseaux et sécurité

SCC connaît depuis sa création une croissance constante avec des profits continus.

Ce livret présente les programmes, avancées et chiffres de SCC France. Cependant, nous illustrerons certaines actions par celles de nos filiales puisque notre stratégie RSE est partagée par toutes les entités du groupe.

Bien que nous ne sommes pas soumis à la législation, par souci de transparence, nous avons incorporé toutes les demandes réglementaires concernant un rapport extra-financier.

Nous établirons l'an prochain une déclaration de performance extra-financière.



ODD n°



En dynamisant l'embauche et en donnant une chance aux personnes rencontrant des difficultés sociales et/ou professionnelles particulières, SCC contribue à lutter contre la pauvreté.

Avec la création de notre filiale Altimance en Octobre 2017, SCC s'inscrit dans une stratégie volontariste d'engagement sociétal.



Centre de services dédié au support des nouvelles technologies et à l'accompagnement des utilisateurs aux usages de demain, Altimance est situé au cœur du pôle d'excellence numérique et technologique de Valenciennes.

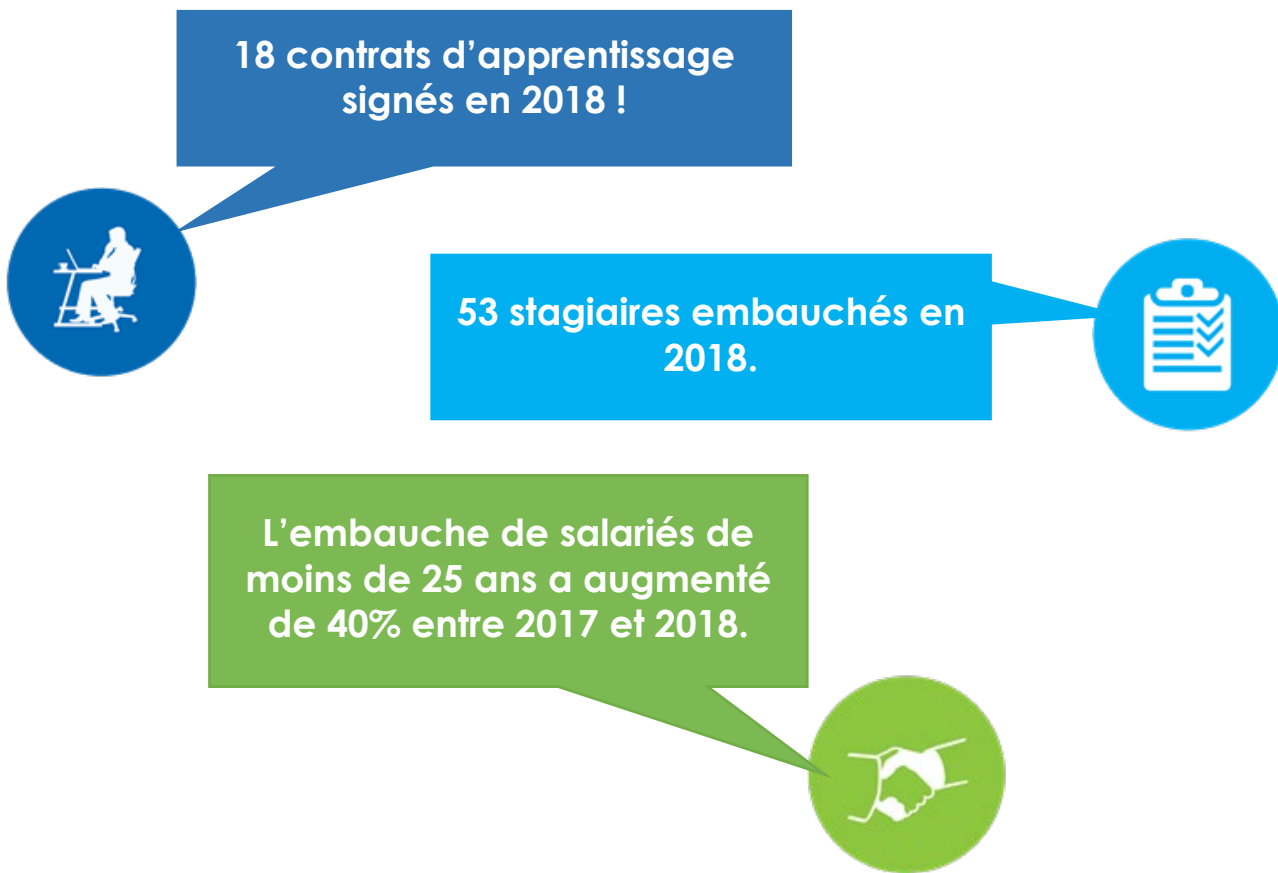
Nous nous sommes engagés auprès de la région et des acteurs locaux à recruter en priorité des profils issus du territoire et en recherche d'emploi.

Chiffres clés :

- ❖ 97% des collaborateurs d'Altimance étaient demandeurs d'emploi et suivis par Pole-Emploi.
- ❖ A l'horizon 2020, ce sont **250 ingénieurs et techniciens en informatique qui sont appelés à intégrer la structure.**



Au sein de SCC France :



SCC s'est fixé des objectifs en termes d'employabilité :

Dans le cadre de l'accord d'entreprise d'une durée de trois ans (2016-2019) portant sur la Gestion Prévisionnelle des Emplois et des Compétences et la Formation (GPEC), SCC s'est engagé à recruter :

- **30 jeunes** âgés de moins de 30 ans en **CDI**
- **10 jeunes** à l'issue d'un programme spécifique en alternance
- **30 jeunes** dans le cadre d'un **contrat d'alternance**
- **30 stagiaires** d'une durée minimale d'un mois
- 6 salariés âgés **d'au moins 55 ans**



ODD n°



Les dons de nourriture lors de nos événements et nos collaborations avec des entreprises du secteur adapté et des entreprises d'insertion, nous permettent à notre échelle, de contribuer à la lutte contre la faim.

Nos actions ponctuelles de don de nourriture

Lors de son **kick off** à la Maison de la Mutualité, SCC a remis au Président de l'association **Cœur du Cinq**, Bertrand CAVALIER, tous les « lunch bags » qui n'avaient pas été consommés.

- ❖ il n'y a **pas eu à jeter de la nourriture**
- ❖ SCC a ainsi pu venir en **aide** aux personnes soutenues par cette association.

Cœur du Cinq invite tout le monde à changer son regard et son attitude envers les personnes de la rue. Elle aide les SDF et les personnes en situation de **précarité** à Paris. SCC remercie la mairie du 5ème arrondissement qui l'a mise en contact avec cette association pour en faire profiter les personnes en difficulté. Un beau geste de solidarité !



Notre choix de prestataires :

En sélectionnant des entreprises adaptées ou des entreprises d'insertion, nous favorisons l'embauche de personnes éloignées de l'emploi.

Tri sélectif réalisé sur notre site technique et logistique de Lieusaint :



Déchets valorisés à 100%
(matière ou énergétique)
Papier, bouteille plastique, film, carton,
canette, gobelet, cartouche d'encre,
ferraille, polystyrène, palette.



Piles: 78% valorisation
DEEE: 95% valorisation matière

Bilan Diminution de nos DIB (Déchets Industriels Banals): près de **40% en 5 ans !**



2013 : **120,4 Tonnes**



2018 : **74,6 Tonnes**

Nos DEEE (Déchets d'équipements électriques et électroniques) sont gérés par notre filiale **Recycléa** : **entreprise adaptée** qui emploie plus de **80% de personnes en situation d'handicap** (plus d'informations à l'ODD 8 et 9).

Les canettes, bouteilles en plastique et papiers sont traités par Lemon Tri et la logistique est réalisée par **l'entreprise d'insertion Lemon Aide !**



ODD n°



SCC s'attache à créer des bonnes conditions de travail pour nos collaborateurs.

A travers le mécénat et le bénévolat, SCC s'investit activement auprès des personnes malades.

Accidentologie

Certifié ISO 45001* pour le management de la santé et sécurité au travail, SCC a mis en place un programme de prévention des risques comprenant un volet important de formation de Sauveteur Secouriste du travail. Cette formation nous permet aujourd'hui d'avoir 74 sauveteurs secouristes du travail.



Nombre d'accidents de trajet ayant entraîné un arrêt de travail



*La norme ISO 45001 est une norme volontaire pour déployer un Système de Management de la Santé et de la Sécurité au Travail (SMS&ST), autrement dit de **prévention de risques** professionnels et l'amélioration des conditions de travail. La norme ISO 45001 a remplacé la norme OHSAS 18001.



Taux de fréquence et de gravité des accidents

	2016	2017	2018
Taux de fréquence des accidents du travail	13,34	7,32	7,08
Taux de gravité des accidents du travail	0,24	0,12	0,12

Le taux de gravité et le taux de fréquence ont quasiment été divisés par 2 entre 2016 et 2018 !

Informations :

Tout accident et/ou quasi accident est enregistré et déclaré. Des enquêtes sont diligentées si nécessaire.

Une information est diffusée au CHSCT et un point est fait mensuellement sur les accidents du travail.

Nos échanges avec la médecine du travail sont considérés comme fructueux.

Formations

Des sensibilisations sont régulièrement réalisées sur des thèmes de prévention adaptés : renouvellement des CACES, formation incendie, les risques chimiques, les habilitations électriques...

Bien-être au travail

Une commission des risques psychosociaux est mise en place depuis 2011. Elle est composée des représentants de la Direction et du Personnel.

Cette commission nous a permis d'identifier et de déployer des axes d'amélioration sur le bien-être au travail via la mise en place d'un numéro vert par une entreprise externe.

Le traitement des appels est confidentiel, l'anonymat du salarié préservé tout au long des actions mises en place pour répondre à la problématique soulevée.

Un livret de sensibilisation en faveur du bien-être au travail a été diffusé à l'ensemble des collaborateurs.

Objectifs du livret : comprendre la notion de souffrance au travail et de risques psychosociaux, présenter le dispositif d'écoute mis à disposition des salariés, situer les interlocuteurs clefs.



acca

**CELLULE D'ECOUTE
AIDER, ASSISTER ET
SOUTENIR**



0 800 10 40 31

SCC



groupe
anveol



A travers le mécénat, SCC contribue à des projets pour apporter son soutien dans des domaines sociaux et environnementaux.

Mécénat

Depuis plusieurs années, SCC déploie une **politique de mécénat** qui décrit à la fois les actions éligibles et non-éligibles à notre soutien, les moyens mis en œuvre mais également les instances de gouvernance.

Cette politique évolutive s'inscrit dans une stratégie d'engagement historique et fortement structurée du groupe.

Nos engagements :

- ✓ Nous nous assurons que toute forme d'aide et support est compatible avec nos activités, nos valeurs, notre charte éthique et participe au renforcement de notre image de leader des solutions d'infrastructure auprès de nos salariés, clients et fournisseurs,
- ✓ Nous encourageons avec le même soin les actions qu'elles soient nationales ou locales,
- ✓ Nous souhaitons apporter par notre contribution, « l'extra » permettant d'améliorer l'efficacité d'un projet ou le bien-être des salariés,
- ✓ Nous souhaitons faire de la protection et de l'amélioration de l'environnement, l'une de nos priorités,
- ✓ Nous soutenons les collaborateurs SCC dans leurs efforts à lever des fonds et dans leur implication dans des actions de mécénat ou de bénévolat,
- ✓ Nous nous engageons à développer le champ de nos actions et les moyens mis en œuvre.

VOUS AVEZ DIT MECENAT ?

Le mécénat peut prendre différentes formes :

Le mécénat financier :

ou des dons en numéraire (chèques, virements, etc.).

Le mécénat en nature :

le don de biens (mobilier, matériel, etc.), l'exécution de prestations de services (réparations, entretien, imprimerie, etc.)

Le mécénat de compétences :

il permet à la fois d'impliquer le salarié dans la vie de l'entreprise et de l'enrichir de nouvelles expériences en matière de méthodes d'organisation, de gestion ou de production.

Retrouvez toutes nos actions de mécénat à partir de la page 47.



Bénévolat

L'opération 10 000 cœurs pour l'hôpital

SCC participe depuis six ans à la Course du Cœur. Il s'agit d'une course de 750kms dont l'objectif est de faire parler massivement du don d'organes (pour plus d'informations, cf page 51).

En parallèle de la Course du Cœur, SCC soutient l'opération « 10 000 cœurs pour l'hôpital » organisée par l'association Transforme.

Destinée aux enfants et en particulier aux scolaires, cette action a pour objet de mobiliser les enfants autour de la réalisation de cœurs, symboles de générosité et de soutien aux transplantés et patients en attente de greffe.

Les cœurs seront réunis par les bénévoles et remis au sein de différents services de transplantation.



Parce que des cœurs en papier peuvent soutenir l'espoir des malades en attente de greffe
LA COURSE DU CŒUR - PARIS / BOURG SAINT MAURICE - LES ARCS
 recueille sur son chemin les cœurs dessinés par les enfants des écoles
 La Team SCC peut récupérer les cœurs dessinés par vos enfants sur le site de Nanterre
lacourseducoeur.com



L'opération Pièces Jaunes

Grâce à la générosité de nos collaborateurs et à l'implication de certains, l'opération Pièces Jaunes en faveur des enfants hospitalisés, est réalisée notamment à notre siège social depuis plusieurs années.



4,8kgs

De pièces collectées en 2019 pour cette 30^{ème} édition des Pièces Jaunes !



ODD n°



SCC favorise l'accès de ses collaborateurs à des formations adaptées et soutient les possibilités d'éducation et d'apprentissage de qualité tout au long de la vie à travers le mécénat et le bénévolat.

Politique de formation

- La formation tient une place essentielle dans la politique de l'entreprise notamment pour permettre l'accès aux technologies du marché, et de se positionner sur des prestations à forte valeur ajoutée.
- Elle permet également de favoriser le parcours professionnel de nos collaborateurs.
- Notre plan de formation est élaboré à partir des entretiens annuels d'évaluation et des axes stratégiques de l'entreprise indexés sur l'évolution technologique du marché (Solutions, Cloud, Hébergement, Mobilité) pour notre filière Services. Notre plan est complété par des cursus de certifications de nos partenaires.

La somme consacrée à la formation continue a augmenté de près de 30% entre 2017 et 2018.

Plus de 28 600 heures de stages rémunérés en 2018 !

JNDJ

Depuis quelques années, SCC participe à la Journée Nationale Des Jeunes. L'objectif de la JNDJ est de présenter aux jeunes le monde du travail, de comprendre la réalité et la diversité des métiers. SCC participe à cet événement en invitant des élèves de l'IUT de Sénart sur notre site logistique de Lieusaint.



Nos actions de bénévolat : Recyclivre et Rejoué



Des opérations de collecte sont organisées en interne et remportent un grand succès depuis plusieurs années grâce à la **générosité** de nos collaborateurs !

Nous collectons des jouets et des livres qui sont respectivement donnés à l'association Rejoué et à Recyclivre.

L'objectif de ces opérations est :

- ✓ De **donner une seconde vie** à ces objets
- ✓ De participer au développement d'une **consommation alternative**
- ✓ Et également de favoriser le **retour à l'emploi des salariés en insertion** : Rejoué et Recyclivre emploient des personnes éloignées de l'emploi et les accompagnent dans leur projet professionnel.

Du 24 Mai au 4 Juin,
à l'occasion de la
Semaine Européenne du Développement Durable:

Collecte de Livres*, CDs, DVDs

Venez déposer vos livres au **réfectoire**

UN GESTE POUR LA PLANÈTE
Remettez vos livres en circulation, c'est réduire votre impact sur l'environnement.

UNE ACTION SOLIDAIRE
10% des revenus nets reversés à l'**association Coup de Pouce** dont l'objectif est de permettre à chaque enfant d'accéder à un parcours de réussite scolaire

Opération mise en place par :

* sauf dictionnaires, encyclopédies, revues & manuels scolaires

Plus d'informations sur : www.Recyclivre.com

Les livres donnés par SCC sont vendus par Recyclivre. 10% des revenus engendrés sont ensuite reversés à une association.

SCC a sélectionné l'**association Coup de Pouce** dont l'objectif est de permettre à chaque enfant d'accéder à un **parcours de réussite scolaire**.



ODD n°

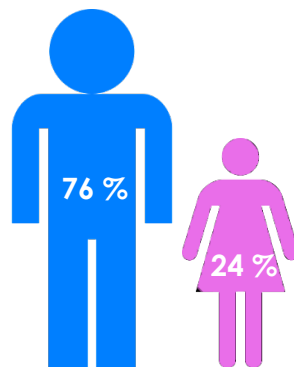


SCC contribue à l'égalité des sexes en assurant un recrutement et une évolution des compétences sur des critères objectifs.

Répartition des salariés par sexe

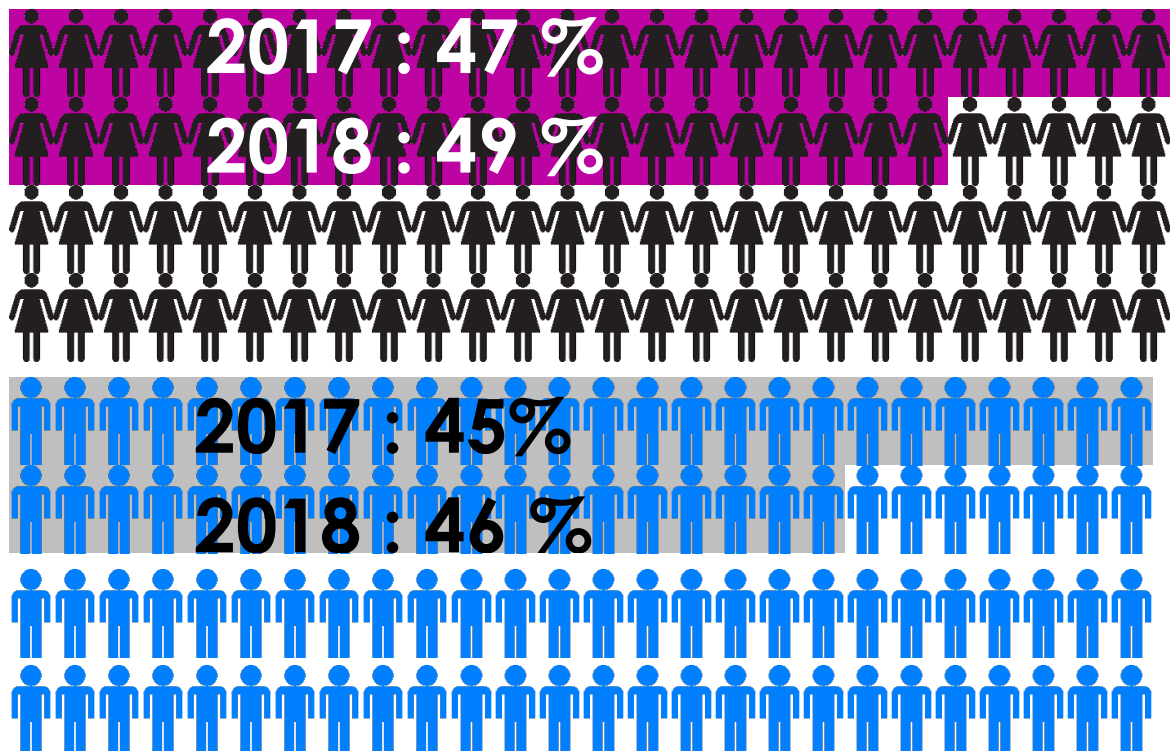
SCC est vigilant et a mis en place un suivi de la répartition homme / femme.

Répartition de l'effectif : 24% de femmes en 2018.



En 2017 : 47 % des femmes sont cadres et 45% des hommes sont cadres

En 2018 : 49% des femmes sont cadres et 46% des hommes sont cadres



Index de l'égalité femmes-hommes

Un index de l'égalité femmes-hommes a été instauré par le Ministère du Travail. Cet index a pour but de permettre aux entreprises de mesurer leur performance sur le plan de l'égalité professionnelle au travers de cinq indicateurs :

- L'écart de rémunération entre les femmes et les hommes
- L'écart de taux d'augmentations individuelles de salaire ne correspondant pas à des promotions entre les femmes et les hommes
- L'écart de taux de promotions entre les femmes et les hommes
- Le pourcentage de salariées ayant bénéficié d'une augmentation dans l'année de leur retour de congé de maternité, si des augmentations sont intervenues au cours de la période pendant laquelle le congé a été pris
- Le nombre de salariés du sexe sous-représenté parmi les dix salariés ayant perçu les plus hautes rémunérations

A sa première évaluation, SCC a obtenu **73 points sur 100** en Mars 2019.

Légalement, SCC est tenu d'améliorer sa note globale de 2 points d'ici 3 ans.

La Direction des Ressources Humaines souhaite néanmoins **aller au-delà des obligations légales** en s'investissant davantage en faveur de l'égalité entre les hommes et les femmes.

Ainsi, une réflexion a été engagée pour mettre en place de **nouvelles initiatives au sein de SCC afin de soutenir et favoriser l'égalité professionnelle.**



ODD n°



L'eau n'est pas utilisée dans notre process industriel, nous essayons toutefois de réduire notre consommation indirecte d'eau.

Les avantages du réemploi

Grâce à notre filiale Recycléa, chaque ordinateur réutilisé = **1500 litres** d'eau préservés et 160kg de CO2 en moins !

En reconditionnant 214 000 ordinateurs en 2018, Recycléa a permis d'économiser **321 000 000 litres** d'eau soit...

128 piscines olympiques !

Une consommation d'eau peu significative

L'eau est utilisée uniquement pour :

- les besoins du personnel
- l'entretien des locaux et des espaces verts
- l'alimentation du réseau des robinets incendie armé, des cuves de sprinklage et du réseau incendie.

Les eaux usées rejetées correspondent aux eaux sanitaires utilisées par le personnel qui sont de nature domestique.

Des gobelets réutilisables



Avec **3** gobelets utilisés par jour par salarié en moyenne en France, nous avons souhaité réduire notre impact environnemental de nos déchets de boisson. Les gobelets jetables étant très consommateurs d'eau pour leur fabrication, nous avons décidé d'offrir à tous nos collaborateurs un gobelet réutilisable.

Des fontaines à eau sont également mises à la disposition des salariés.

Voici les gobelets donnés à chaque collaborateur. Ils sont aux couleurs de notre Team SCC, équipe qui participe chaque année à la Course Du Cœur !

Les gobelets jetables sont quant à eux recyclés et valorisés.



ODD n°



SCC surveille sa consommation énergétique et vise à réduire son impact environnemental.

Bilan de gaz à effet de serre

Depuis 2012 nous réalisons et publions notre bilan de gaz à effet de serre. Nous mettons en place les mesures nécessaires à la réduction de ceux-ci par un suivi de l'ensemble de nos consommations.

Nous réalisons également des travaux et investissements destinés à limiter ces émissions.

Soit une réduction de 8,5% entre 2017 et 2018.

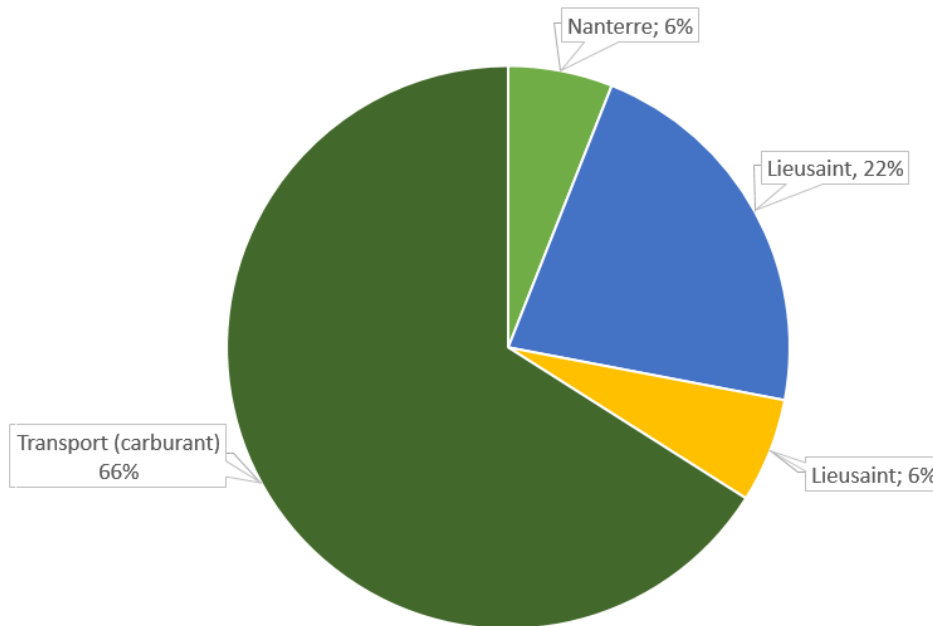
catégories d'émissions	Postes d'émissions	Libellé	Année référente : 2017	Année 2018	différence année de référence et année du bilan (TCO2e)	
			Total (TCO2e)	Total (TCO2e)		
Emissions directes	1	Emissions directes des sources fixes de combustion	521	483	-	38
	2	Emissions directes des sources mobiles à moteur thermique	2 991	2 607	-	384
	3	Emissions directes des procédés hors énergie		-		-
	4	Emissions directes fugitives		-		-
	5	Emissions issues de la biomasse (sols et forêts ^o)		-		-
	Sous total		3 512	3 091	-	421
Emissions indirectes associées à l'énergie	6	Emissions indirectes liées à la consommation d'électricité**	110	247		137
	7	Emissions indirectes liées à la consommation de vapeur, chaleur ou froid**				
	Sous total		110	247		137

Ces calculs s'appuient sur les calculateurs de facteurs d'émission de la méthodologie Bilan Carbone™ de l'ADEME (Agence De l'Environnement et de la Maîtrise de l'Energie).



Un **audit énergétique** réglementaire réalisé en Novembre 2015 a permis de mettre en évidence cette répartition de notre facture énergétique. Il sera renouvelé fin 2019.

Bilan énergétique réalisé par l'APAVE



Conscient de l'impact du transport sur l'environnement, nous avons formalisé notre politique transport.

Politique transport

L'organisation SCC des transports de marchandises évolue et s'adapte pour offrir de nouvelles possibilités et pour prendre en compte les nouveaux impératifs de réduction des gaz à effet de serre ainsi que les évolutions de la réglementation routière et leurs impacts directs et indirects sur nos livraisons.

SCC organise l'ensemble des opérations de livraisons avec une solution de transporteurs partenaires sélectionnés, identifiés et validés.

Nos transporteurs disposent de flottes de véhicules aux normes **Euro 5 minimum et Euro 6**. Des formations à l'éco-conduite sont délivrées aux chauffeurs.

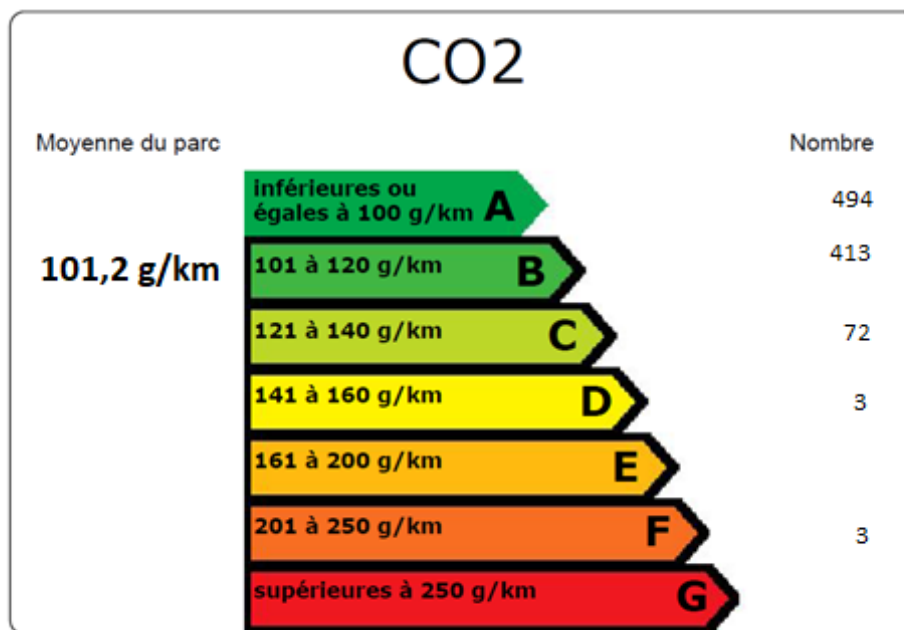
Dans le cadre de l'amélioration continue de notre politique qualité sécurité environnement, nous recherchons en permanence des solutions pour permettre à nos clients de bénéficier de l'optimisation du poste transport en leur proposant :

- une offre adaptée de messagerie,
- d'express
- d'affrètement.
- de réaliser le bilan carbone, de nos livraisons à nos clients et de calculer* les économies CO² réalisables.



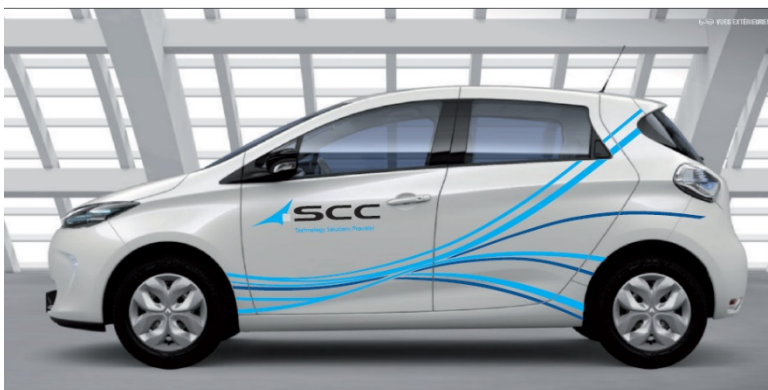
Parc véhicule, Euro 6, Zoe, Hybrides

En complément de nos consommations de carburant, nous suivons et mesurons l'impact de notre parc de véhicules,



Il devient incontournable pour les entreprises de mettre en œuvre des changements de comportement, par des solutions novatrices :

Mise en place de véhicule électrique



50 véhicules hybrides ont rejoint la flotte de nos véhicules depuis 2017 !

Favoriser le **co-voiturage** en aménageant les horaires de nos collaborateurs.





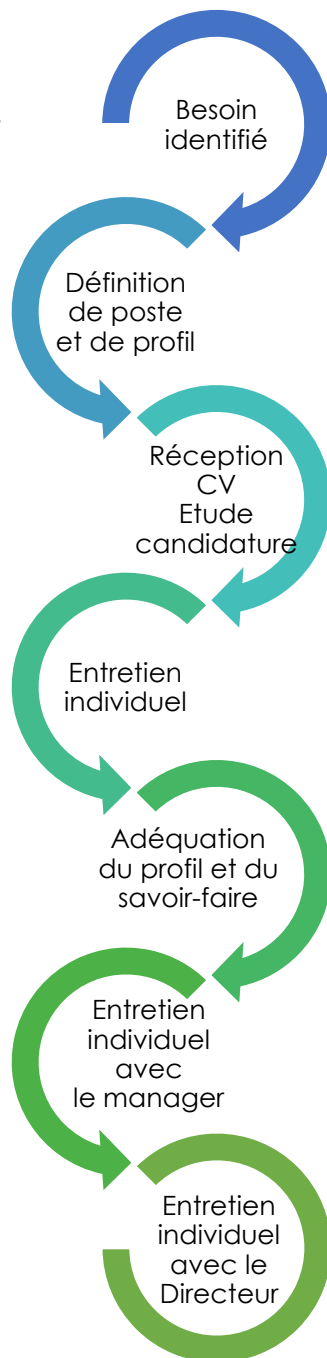
ODD n°

SCC souhaite fournir un cadre de travail équitable pour tous les collaborateurs.

Lutte contre la discrimination

Schéma synoptique de notre procédure de recrutement :

SCC s'engage depuis plusieurs années en faveur de la diversité des profils, des expériences et des cursus dans son processus de recrutement, avec une ouverture vers de nouvelles sources de recrutements, partenariats avec des écoles...



A chaque étape du recrutement, la plus grande vigilance est apportée à la qualité de l'accueil de nos candidats et candidates et à l'analyse de leurs compétences en regard du poste proposé. Cette politique nous amène à répondre à chaque candidat après une analyse de son profil.



Notre objectif est de recruter de nouveaux talents, renforcer l'expertise et valoriser les compétences.

Insertion handicap

En 2011, SCC s'est associé à Environnement Recycling pour créer une joint-venture ; Recycléa. Il s'agit d'une **Entreprise Adaptée**.

Elle est tenue d'employer en production **80% de personnel en situation de handicap**. Son objectif est d'insérer dans la vie active des personnes handicapées, afin de leur permettre de s'épanouir dans une vie professionnelle stable et enrichissante en prenant en compte au quotidien les contraintes inhérentes à leur handicap.

Toutefois, cela ne signifie pas qu'il n'y a que des personnes dites valides chez SCC. Nous souhaitons apporter notre pierre à l'édifice de l'intégration des personnes en situation de handicap. Nous n'oublions pas que le handicap peut également naître de la maladie et des accidents de la vie, et SCC a parfaitement su s'adapter dans ces cas avec une adhésion sans faille du management.

Nos services des Ressources Humaines sont très engagés sur le sujet.

Charte managériale

Nous avons réalisé une charte managériale qui a été remise aux managers lors de leur formation aux risques psychosociaux

Cette charte a pour objectif de **sensibiliser** les managers en leur exposant leurs rôles et leurs devoirs vis-à-vis de SCC, de leurs collaborateurs et des clients.



ODD n°



SCC s'inscrit dans une démarche continue afin d'avoir une croissance durable et profitable pour tous.

Certifications ISO et reconnaissances diverses



CONTINUITÉ D'ACTIVITÉ
ISO 22301:2014
Réduire la probabilité et l'impact d'incidents perturbateurs

SECURITE DE L'INFORMATION
ISO 27001:2013
Identification, analyse et traitement des risques



RSE
AFAQ 26000:2010
Définition des lignes directrices de la RSE

QUALITE
ISO 9001:2015
Aptitude à fournir régulièrement un produit et/ou un service conforme

Les certifications « ISO » sont des **démarches volontaires** qui correspondent à des **attentes clients** et à un enjeu de **différenciation** de nos savoir-faire.



ENVIRONNEMENT
ISO 14001:2015
Gérer nos responsabilités

SANTE SECURITE AU TRAVAIL
ISO 45001:2018
Prévenir et maîtriser nos risques

GESTION DE SERVICE
ISO 20000-1:2018
La conception, la transition, la fourniture et l'amélioration des services



Recycléa

La société regroupe sur un même site l'intégralité des prestations techniques autour de la gestion de fin de vie des matériels informatiques et électroniques en proposant les prestations suivantes :

- Audit
- effacement des données
- nettoyage
- remise à disposition
- vente
- recyclage.



Recycléa a obtenu le plus haut niveau de certification auprès du partenaire Blancco, leader mondial des solutions d'effacement des données.

Recycléa est membre de l'UNEA (Union Nationale des Entreprises Adaptées).

Le statut ESUS (Entreprise Solidaire d'Utilité Sociale) obtenu par Recycléa démontre que l'entreprise recherche avant tout un impact social significatif en direction de publics vulnérables.

Recyclea
Entreprise adaptée

Recycléa est certifié ISO 9001, ISO 14001 et a obtenu le niveau confirmé suite à l'évaluation AFAQ 26000 !



ESUS
Entreprise Solidaire d'Utilité Sociale
(arrêté préfectoral n°524/2016)





« Avec Recycléa, nous sommes dorénavant capables de proposer à nos clients français des capacités de recyclage tout aussi puissantes que celles que nous avons en Angleterre. Recycléa s'intègre dans un réseau européen de recyclage dernier cri capable de traiter plus d'un demi-million de pièces par an. » Commente Sir Peter RIGBY, Chairman & Chief Executive du Groupe SCC.

Recycléa propose également une palette d'offres de services complémentaires : collecte des produits sur palette ou en vrac, rachat de parc, démantèlement et destruction sur site, Data Centre Cleaning, destruction des supports magnétiques sur site, déploiement, démantèlement de salle informatique et la GreenelleBox



17 000m² de bâtiment selon les normes HQE



95% des fractions recyclées



80% de travailleurs handicapés



100% traçabilité



720 points de connexion simultanés



80 000 licences BLANCCO utilisées



Note attribuée par l'agence de notation indépendante BIOMattitude !

ODD n°

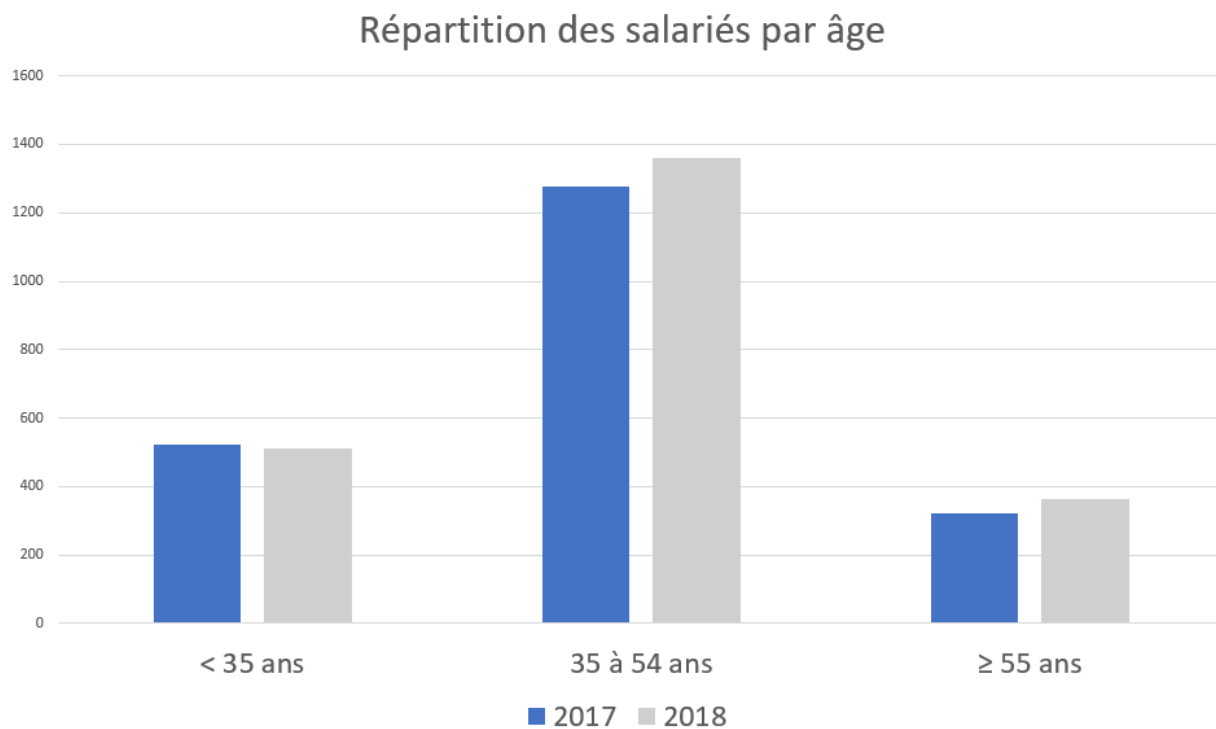


SCC participe à la réduction des inégalités en luttant contre les discriminations.

Mesures prises en faveur de l'égalité

SCC anime des mesures pour que le sexe, mais également l'âge, le handicap, ou l'origine ethnique et sociale ne représentent pas de discrimination au recrutement des candidats pour le pourvoi de ses postes ouverts, et tout au long de la vie professionnelle.

Répartition des salariés par âge et par zone géographique



GPEC : Dans le cadre de l'accord d'entreprise d'une durée de trois ans (2016-2019) portant sur la Gestion Prévisionnelle des Emplois et des Compétences et la Formation (GPEC),

SCC s'engage à maintenir le taux d'effectif ayant au moins 55 ans à 10% en Novembre 2019.



Age moyen :

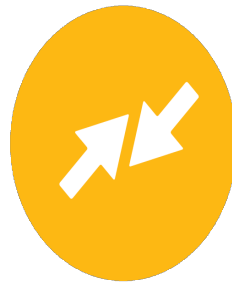
42,84 ans en 2017

contre 43,23 ans en 2018

Ancienneté moyenne :

10,25 ans en 2017

contre 10,86 ans en 2018



Zone géographique

En 2018, SCC comptait 113 salariés de nationalité étrangère.



Charte de bonne conduite

Depuis déjà de nombreuses années, une charte de bonne conduite a été réalisée avec les Instances Relatives du Personnel.

Elle a été adressée au domicile de chacun de nos salariés et est envoyée à tous les nouveaux collaborateurs dans un livret d'accueil.





ZOOM sur le site monpcpascher.com :

Afin de **réduire les inégalités face à l'accès aux outils de l'information et de la communication**, SCC propose un tarif préférentiel à tous ses collaborateurs sur le site monpcpascher.

Il s'agit de la vente de produits **reconditionnés** par notre filiale Recycléa.

L'objectif est donc également de **limiter l'empreinte carbone** en utilisant des produits de seconde main mais tout aussi performants !

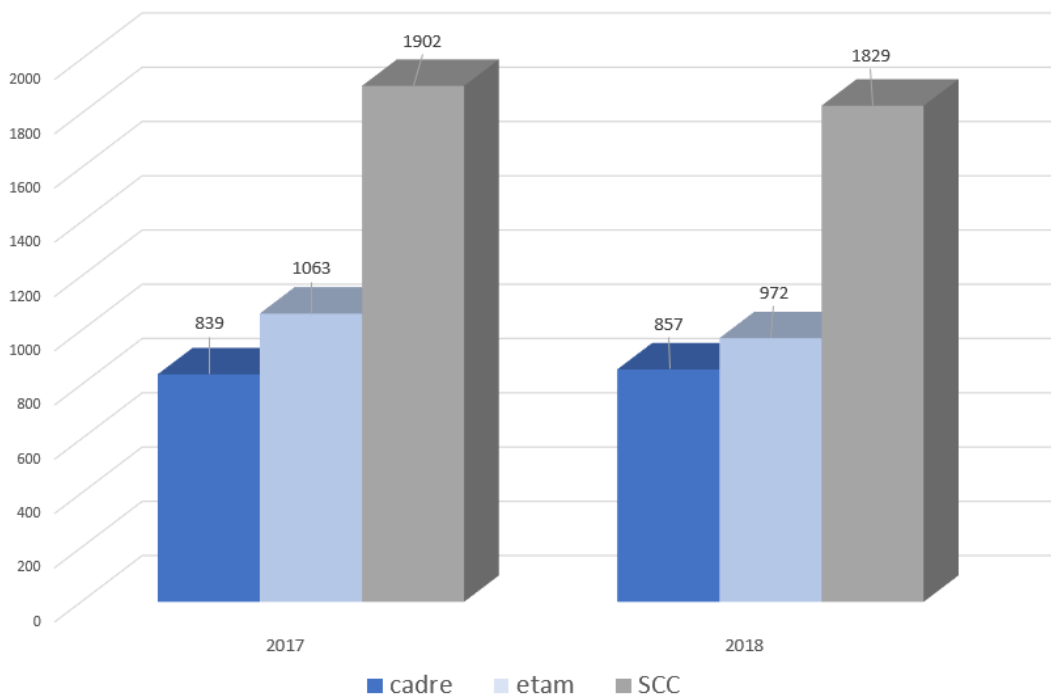


ODD n°



SCC collabore pour construire un modèle économique dynamique et positif pour toutes ses parties prenantes.

L'effectif permanent



La rémunération mensuelle moyenne* a augmenté de près de 6% entre 2017 et 2018.

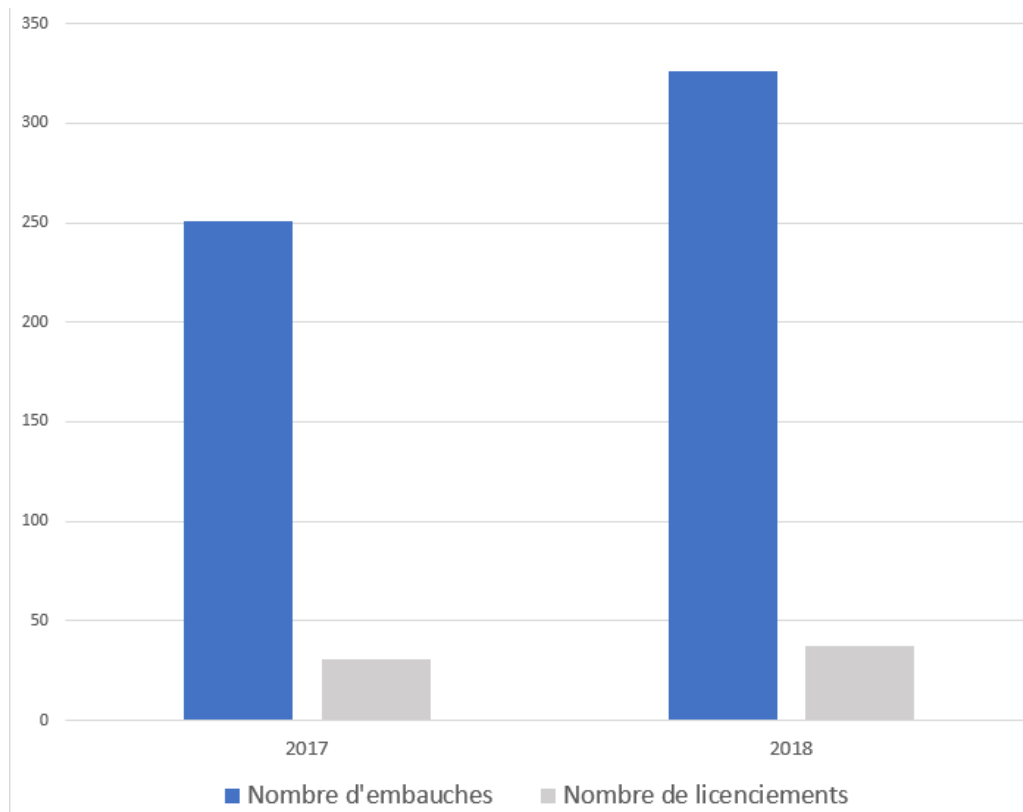
*masse salariale/effectif à l'année N

Organisation temps travail

	2017	2018
Effectif travaillant à temps partiel	58	66
Nombre de collaborateurs occupant des emplois à horaires alternants	39	42
Collaborateurs de plus de 50 ans occupent un poste à horaire alternant ou de nuit	18	21



Embauches et licenciements



Qualité de vie au travail

En 2017, **564 000€** consacrés à l'amélioration des conditions de travail dans l'entreprise au sens de l'article L437-2 du code du travail.

SCC souhaite améliorer la qualité de vie au travail de ses collaborateurs. Des travaux de rénovation ont été effectués afin de donner un cadre de travail plus agréable. Cependant, pour aller plus loin dans la démarche, SCC a décidé de lancer un questionnaire de satisfaction auprès des salariés : Great Place to Work.

45% des salariés considèrent que SCC est une entreprise où il fait bon travailler contre 44% par rapport au panel de sociétés françaises sélectionnées par Great Place to Work. Des pistes d'amélioration ont été mises en évidence par ce questionnaire.

Des mesures vont donc être mises en place pour améliorer les conditions de travail.



ODD n°



En travaillant sur les achats responsables, SCC favorise une consommation et une production responsables.

Relations fournisseurs responsables

Nous sommes **signataires** de la Charte Relations Fournisseurs Responsables et de ses 10 engagements pour des achats responsables.

Charte 
RELATIONS FOURNISSEURS RESPONSABLES



Charte relations fournisseurs responsables

Créée en 2010 par le Gouvernement Français dans le but de sensibiliser les acteurs économiques aux enjeux inhérents aux **achats responsables** et à la qualité des relations clients-fournisseurs.

C'est à la Maison de Monsieur l'ambassadeur du Royaume uni qu'a eu lieu la signature en 2014 de la charte par Messieurs D. Lejeune et J. Rigby en présence de Monsieur P. Pelouzet Médiateur national des relations inter-entreprises.



Achats responsables

Nous avons mis en place une **charte « Achats Responsables »** afin de sensibiliser nos fournisseurs et sous-traitants aux impacts environnementaux et sociaux et pour les accompagner dans une démarche d'amélioration continue.

RSE CHA 162 A - Chartes Achats Responsables Page 1/2

**CHARTES ACHATS RESPONSABLES
ENTRE SCC, SES FOURNISSEURS ET SES SOUS-TRAITANTS**

L'objectif de cette charte est d'exprimer la volonté de SCC vis à vis de ses fournisseurs et sous-traitants, de s'inscrire dans une relation durable en prenant en compte les critères RSE (Responsabilité Sociétale des Entreprises) tels que les 17 Objectifs de Développement Durable (ODD) définis par l'ONU.

SCC soutient le Pacte mondial de l'ONU, adhère à l'Alliance Green IT, et est signataire de la Charte Relations fournisseur responsables

Les fournisseurs et les sous-traitants de SCC s'engagent à :

- Respecter la réglementation française en vigueur.
- Limiter l'impact environnemental de ses produits et de ses prestations.
- Respecter les principes du Pacte Mondial.
- SCC incite ses prestataires à adhérer au Pacte Mondial.
- Fournir à SCC tout document prouvant l'engagement du fournisseur sur les critères RSE.

De plus, pour nos fournisseurs de produits destinés à la vente :
La réglementation impose de connaître la provenance et la qualité des produits vendus.

Le fournisseur doit être en mesure de fournir tous les documents relatifs aux produits (On entend ci-après par produits : prestations, travaux, produits). Il s'agit d'un point sur lequel SCC s'engage vis-à-vis de ses clients et sur lequel le fournisseur doit s'engager envers SCC.

SCC Charte Achats Responsables 28/03/2017
Original du document géré sur informatique, cette copie n'est pas mise à jour

RSE CHA 162 A - Chartes Achats Responsables Page 2/2

Le fournisseur s'engage à partager avec SCC l'ensemble des documents ci-dessous soit sous forme de base de données ou d'une procédure dédiée.

- « Certificat de conformité Européen » du produit, celui-ci est à délivrer à chaque commande de produit
- « ECCN » (Export Control Classification Number) : le numéro de classification des contrôles à l'exportation
- « Transport de batteries lithium » : Certains composants des batteries, piles ou autres peuvent être interdits lors de transport aérien, ce document permet d'attester de la conformité des composants.

Concernant les taxes spécifiques liées aux produits, les fournisseurs et sous-traitants s'engagent à les faire apparaître lors du devis et de la facture d'achat. Il s'agit notamment des taxes suivantes :

- DEEE : L'éco-contribution qui vise à financer la fin de vie des équipements électriques et électroniques.
- TCP : La copie privée fait l'objet d'une compensation financière.

RESPECT DE LA PRESENTE CHARTRE

Le fournisseur doit mettre en place une procédure permettant de s'autocontrôler quant à ces engagements et piloter des plans d'amélioration continue.

En adhérant aux principes de cette charte, les fournisseurs et prestataires de SCC s'engagent à accompagner SCC dans le déploiement de sa stratégie RSE et acceptent d'être évalués par SCC sur les principes énoncés ci-dessus.

Ils s'engagent à mettre en place les moyens nécessaires afin de s'y conformer et s'engagent également à en répercuter le contenu à l'ensemble de leurs propres fournisseurs et sous-traitants.

En cas de refus d'engagement du fournisseur, SCC se réserve la possibilité de résilier le contrat avec le fournisseur.

Fait à	le
(En deux exemplaires)	
Pour SCC	Pour le fournisseur (Titre, nom, signature, tampon)

SCC Charte Achats Responsables 28/03/2017
Original du document géré sur informatique, cette copie n'est pas mise à jour



Devoir de vigilance

La loi sur l'**obligation de vigilance** impose de contrôler la conformité de ses fournisseurs tous les 6 mois pendant la période contractuelle. Nous nous appuyons sur **Provigis** pour respecter cette **obligation réglementaire**.

BARC · le CXP · PAC

La plateforme Provigis a été élue **meilleure solution de conformité fournisseur de 2017.**

Offres clients

Nous mettons en place des **offres éco-conçues** (Flex print, Flex desk...) qui sont des prestations d'utilisation sans possession des produits entrant ainsi dans une **économie de fonctionnalité**, les produits en fin de vie sont confiés à notre filiale entreprise adaptée, RECYCLEA.

Produits labellisés

Nous proposons à nos clients des produits labellisés pour inciter à une consommation responsable. En effet, les fournisseurs informatiques peuvent réduire l'impact environnemental de leurs produits en intégrant moins de substances toxiques, en favorisant l'écoconception et en diminuant la consommation énergétique. Voici quelques exemples de labels :



Papier

Nous utilisons un **papier éco labellisé**, issu du programme "Paper From Farmed Trees". Ce programme encourage les agriculteurs thaïlandais à cultiver l'arbre d'élevage en bordure de leurs rizières, cela permet d'augmenter les zones de vert qui absorbent le gaz carbonique qui donne lieu au réchauffement de la planète et au changement climatique

Le programme PFFT produit 5 milliards de baht en plus des revenus des agriculteurs thaïlandais. Cela permet un complément de revenus en plus de leurs cultures principales, notamment celle du riz. Aucun investissement initial n'est nécessaire pour participer à ce programme, si ce n'est les terrains disponibles et des outils. Lorsque les arbres atteignent leur maturité, les agriculteurs les revendent tout simplement pour la production de papier.



ODD n°



SCC s'efforce de diminuer son impact environnemental en favorisant les écogestes et les économies d'énergie.

Le site de Recycléa

Le bâtiment Recycléa a été construit sur l'**Eco pôle Maupertuis**, zone certifiée ISO 14001, représentant une surface aménagée de 20 ha dont 15 disponibles pour l'accueil d'éco-industries.

Les locaux ont été réalisés selon les normes environnementales :

- puits canadien pour la circulation de l'air frais
- cellules photovoltaïques pour l'alimentation de l'éclairage du parking
- gestion de l'éclairage centralisée par ordinateur pour une meilleure optimisation
- récupération des eaux de pluies pour le lavage des camions
- réduction de l'empreinte carbone.



Economie circulaire

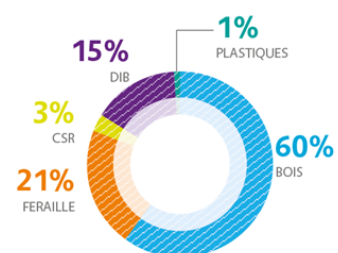
Nous privilégions au maximum le réemploi et le recyclage.

Nous avons par exemple fait appel à **Valdélia** pour la collecte de nos meubles professionnels. Valdélia favorise en effet le **réemploi et la réutilisation** du mobilier en fin de vie.

75% des meubles récupérés par Valdélia sont recyclés et 3 % sont réemployés.



Composition produits collectés



Valdélia
Le recyclage au service des professionnels



Formation environnement

Des modules de sensibilisation sont effectués régulièrement, notamment sur le respect du tri sélectif.

- ❖ Nous rappelons régulièrement les bonnes pratiques de tri afin d'améliorer le recyclage.
- ❖ Notre démarche de tri sélectif, initiée dans un premier temps sur notre centre technique et logistique de Lieusaint, a été étendue à notre siège social afin de trier et de recycler les différents déchets de boisson, le carton et le papier. A cette occasion, une grande opération de sensibilisation a été organisée.





Bien que notre process industriel n'implique pas la consommation d'eau, nous nous attachons à réduire le risque de pollution.

Le diagnostic réalisé sur notre activité montre que nous avons un impact indirect sur la biodiversité. Cette préoccupation est néanmoins prise en compte par des actions de préservation de la biodiversité.

Sur notre site de Lieusaint, les eaux pluviales s'écoulant des voies de circulation et des parkings passent par notre **débourbeur** qui retient les hydrocarbures et nous permet de rejeter dans le milieu naturel une **eau non polluée**.

Nous utilisons des produits d'entretien avec un impact minimum sur l'environnement.

L'entretien des espaces verts est réalisé en limitant l'utilisation et la nocivité des produits **phytosanitaires**.

Vous avez dit biodiversité ?

La biodiversité, contraction de biologique et diversité serait donc la diversité biologique. Mais encore ? Elle est bien plus que la liste et la description des espèces vivantes qui peuplent notre planète. La biodiversité, c'est les liens et les interactions existant entre les espèces et avec leurs milieux de vie.

Chez nos sous-traitants

La gestion de l'eau est un enjeu primordial pour notre planète, nous sommes donc vigilants au fait que cet enjeu soit pris en compte par nos sous-traitants.

Ainsi, la société de ménage mise en place sur notre site de Lieusaint, TEFID, est certifiée ISO 9001, ISO 14001, OHSAS 18001. Les produits utilisés ont le **label écologique** de l'Union Européenne. Par ailleurs, TEFID a obtenu en 2010 la **palme verte du développement durable** délivrée par la Fédération des Entreprises de Propreté (FEP).

Logo du label écologique de l'Union Européenne



ODD n°



Certifié ISO 14001, nous menons des actions pour réduire notre impact environnemental et pour préserver la biodiversité.

Politique de valorisation des déchets

Notre politique de valorisation des déchets, conformément aux exigences légales, respecte la hiérarchie des modes de traitement :

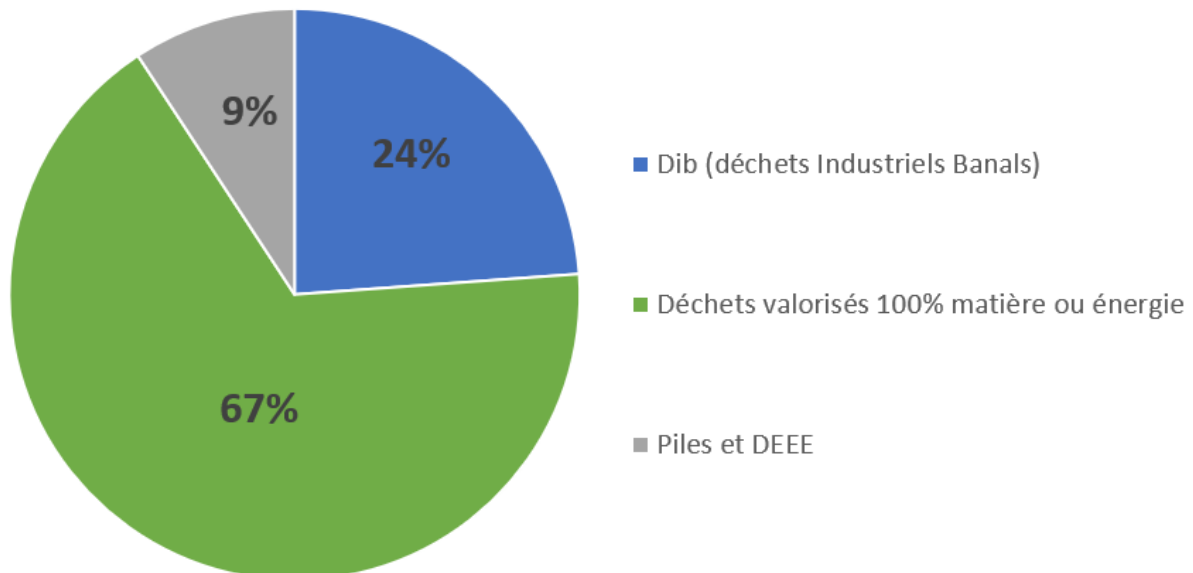
En priorité, prévenir et réduire la production et la nocivité des déchets.

Mettre en œuvre des modes de traitement des déchets consistant à privilégier, dans l'ordre :

- a) La conception de solutions éco-emballage
- b) La préparation en vue de la réutilisation ;
- c) Le recyclage ;
- d) Toute autre valorisation, notamment la valorisation énergétique ;
- e) L'élimination ;

En 2018, SCC a valorisé **76% de ses déchets** sur son site technique et Logistique de Lieusaint.

Répartition de nos déchets en 2018 à Lieusaint :



Protection de la biodiversité :

SCC soutient l'association Bee Responsible présente sur le campus de l'école rouennaise Neoma Business School.

20 ruches vont être progressivement installées sur le campus.



Pour en savoir plus rendez-vous sur la chaine [youtube](#) SCC

SCC avait déjà soutenu cette association dynamique afin de contribuer à la **préservation de l'espèce et à la sauvegarde de la biodiversité.**

De plus ce projet avait permis la **sensibilisation** de plus de 2000 personnes sur le campus.



Les ruches SCC et illustration du miel obtenu !





ODD n°



SCC souhaite, en luttant contre la corruption, promouvoir un monde juste à son échelle.

Corruption

Nous avons réalisé une Charte Ethique diffusée à l'ensemble de nos collaborateurs et délivré une formation à nos principaux managers.

Par la mise en place de cette charte, SCC s'engage à respecter l'ensemble des lois, règlements et obligations en matière de corruption et d'éthique des affaires.

La bonne conduite de l'entreprise se fonde sur notre engagement à agir de manière professionnelle et éthique. SCC ne tolère aucune forme de fraude et la mise en place de cette charte doit nous permettre d'éviter les comportements inappropriés relatifs à la corruption dans l'ensemble du Groupe.

SCC ne se livre à aucune pratique de corruption* ni à aucune autre forme d'incitation ou de paiement contraire à sa déontologie. La base de notre politique est le respect de l'ensemble des lois, règlements et législations en matière de fraude, dans l'ensemble des pays dans lesquels nous opérons.

Charte éthique des affaires

Notre métier est d'apporter un service de qualité ce qui implique pour les clients internes et externes des relations fondées sur le respect de chacun, le dialogue et l'éthique.

SCC s'engage à respecter l'ensemble des lois, règlements et obligations en matière de corruption et d'éthique des affaires.

Cette charte s'inscrit dans le cadre d'expression des valeurs partagées et portées par tous chez SCC.

Notre charte repose sur les valeurs essentielles suivantes :

**L'ETHIQUE
LE RESPECT
LE DIALOGUE**

SCC CHA 144 -A. Septembre 2014

La corruption peut se définir comme l'agissement par lequel une personne investie d'une fonction déterminée, publique ou privée, sollicite ou accepte un don, une offre ou une promesse en vue d'accomplir, retarder ou omettre d'accomplir un acte entrant, d'une façon directe ou indirecte, dans le cadre de ses fonctions. On distingue deux types de corruption :

- *La corruption active pour l'auteur de l'offre de promesses, de présents, d'avantages...*
- *La corruption passive pour celui qui, du fait de sa fonction, accepte ou sollicite cette offre.*



ODD n°



Nous travaillons activement avec des **organismes** et dans un cadre défini au niveau mondial, afin d'inscrire notre action dans une **démarche globale et active**.

NOUS SOUTENONS
LE PACTE MONDIAL



COLLÈGE DES DIRECTEURS
DU DÉVELOPPEMENT DURABLE

Pacte Mondial

Signataire depuis 2008 du pacte mondial, SCC soutient les dix principes concernant les droits de l'homme, les normes internationales du travail, la protection de l'environnement et la lutte contre la corruption.

Alliance Green IT

Il s'agit d'une association qui rassemble des acteurs engagés pour une informatique responsable. Sa mission consiste à en diffuser les bonnes pratiques, en apporter une vision objective de spécialistes, et en informer tous les acteurs concernés.

Collège des directeurs du développement durable (C3D)

Le C3D est une association réunissant plus de cent directeurs du développement durable et de la RSE. Le C3D favorise l'échange de bonnes pratiques et la co-construction de nouvelles solutions.



Ecovadis

Notre démarche est évaluée par des entreprises indépendantes, ce qui permet à nos parties prenantes d'avoir une vision pertinente de nos actions.

Pour la deuxième année consécutive, nous avons obtenu le plus haut niveau de reconnaissance de la part d'Ecovadis avec la **médaille Gold**.

L'évaluation RSE porte sur quatre thèmes : l'environnement, le social, les achats responsables et l'éthique.

Dans notre secteur d'activité, seulement 1% des entreprises ont obtenu ce niveau Gold !



Parties prenantes – Dialogue social

Une analyse de nos parties prenantes a été réalisée. Nous avons distingué 66 parties prenantes et pour chacune d'elle, nous avons identifié :

- les attentes de cette partie prenante vis-à-vis de SCC
- les risques et opportunités en lien avec cette partie prenante
- le niveau d'importance et de relation de chaque partie prenante
- le degré d'influence qu'a SCC vis-à-vis de ces parties prenantes.

Voici un schéma représentant quelques-unes de nos parties prenantes principales et les actions mises en place pour favoriser le dialogue social :



Organisation du dialogue social

Par accord d'entreprise, SCC est doté d'un Comité d'entreprise et de délégués du personnel. Par ailleurs, six organisations syndicales sont présentes en son sein.

Le Comité d'entreprise est réuni une fois par mois (réunion ordinaire) et est convoqué en réunion extraordinaire dans le cadre d'information consultation portant sur des projets impactant la marche générale de l'entreprise. Le calendrier et le mode opératoire de ces réunions ont fait l'objet d'un accord d'entreprise

Les éléments d'information relatifs à ces consultations sont mis à disposition des élus dans la base de données économiques et sociales (BDES).

Les projets faisant l'objet d'une information ou d'une information et consultation sont présentés dans un document d'information remis au moins quatre jours avant la réunion.

Les organisations syndicales sont convoquées dans la cadre de la négociation annuelle obligatoire

Bilan des accords collectifs et des accords signés en 2018 :

- **Droit à la déconnexion** : cet accord a été signé en Février 2018 dans un souci d'équilibre entre vie professionnelle et vie privée.
- **Accord d'entreprise sur le télétravail** : afin d'améliorer le bien-être et la qualité de vie au travail, SCC a mis en place un cadre permettant aux salariés d'avoir un jour de télétravail depuis Novembre 2018.



Nos actions de Mécénat

Sensibilisation
 YepaChango
 Autonomie
 Recherche
 Soutien Hôpital
 Admical Sport
 Autisme Main Dans La Main
 Aidants Greffe Prévention Voyages
 Oasis Lutins C. Lyne
 Valeurs Sillery Basket Santé
 Compétences Handisport
 Opéra e-Enfance
 Dond Organes
 Course Du Coeur Espace Plein Ciel

31/10/2019



Politique de Mécénat

SCC déploie une **politique de Mécénat** qui décrit à la fois les actions éligibles et non-éligibles à notre soutien, les moyens mis en œuvre mais également les instances de gouvernance.


Cette politique évolutive s'inscrit dans une stratégie d'engagement historique et fortement structurée du groupe.

Nous avons signé la **Charte du mécénat** rédigée par **Admical**, association reconnue d'utilité publique qui développe le mécénat en France depuis 35 ans.

Cette charte montre l'engagement de SCC de vouloir s'impliquer dans une démarche de mécénat **reconnue et encadrée**.




L'association « Cesap Les Cerisiers »

SCC est une société fière de soutenir les projets de ses salariés au travers du Mécénat. 



Comité d'Etudes, d'Education et de Soins
auprès des **Personnes Polyhandicapées**

SCC a souhaité **accompagner l'association « Cesap Les Cerisiers »** soutenue par Emeline Karlin, salariée SCC.

Maman d'un enfant polyhandicapé , Emeline est très engagée auprès de l'association qui a pour but d'accueillir des **enfants polyhandicapés**.

Qu'est-ce que le polyhandicap ?

Le polyhandicap est un handicap grave à expressions multiples avec déficience motrice et déficience mentale sévère ou profonde, entraînant une restriction extrême de l'autonomie et des possibilités de perception, d'expression et de relation.

On évalue à 19 600 le nombre de polyhandicapés de moins de 20 ans en France.



En Septembre 2019, Emeline a accueilli la Secrétaire d'État chargée des Personnes handicapées, Sophie Cluzel, pour développer et encourager l'action sociale.

L'association souhaite investir dans du matériel à commande oculaire afin d'aider les enfants à communiquer. SCC va participer à cet investissement au travers d'un mécénat financier.

Aujourd'hui, l'établissement accueille 20 enfants polyhandicapés en externat à Rueil Malmaison (92) et a un centre de soin à domicile pour 40 enfants à Nanterre. ♡



Sophie Cluzel, Secrétaire d'État chargée des Personnes handicapées et Emeline Karlin, salariée SCC.



Fondation du Patrimoine

Le 15 avril dernier, un incendie ravageait la **cathédrale Notre-Dame** de Paris. Ce jour-là chacun assistait impuissant à la destruction d'un patrimoine de l'humanité de 850 ans.

Depuis, SCC a souhaité s'associer à la reconstruction de la cathédrale de Paris, haut symbole de tolérance et de lien de notre pays tout entier.

Sensible au **développement de la culture** et de la **préservation** du patrimoine français, SCC a décidé de dégager 20% de son budget Mécénat et de le verser à la **fondation du patrimoine** pour participer à la reconstruction de Notre-Dame.



Opéra National de Paris

OPÉRA NATIONAL DE PARIS

Très attentif aux enjeux culturels et sociaux, SCC a souhaité être mécène pour les **350 ans de l'Opéra de Paris et les 30 ans de l'Opéra Bastille**.

Particulièrement attaché à son objectif d'ouverture à un public de plus en plus large, SCC a signé en Janvier 2019 un **mécénat de compétences** pour soutenir l'Opéra de Paris dans cette démarche en lui fournissant un **accès wifi avec une géolocalisation** au Palais Garnier et à l'Opéra Bastille et renforcer ainsi son **rayonnement**.



Didier Lejeune, Directeur Général de SCC France et Jean-Philippe Thiellay, Directeur Général Adjoint de l'Opéra National de Paris, lors de la signature de la convention de mécénat.



La Course du Cœur

Team SCC

Pour la sixième année consécutive, la « **Team SCC** » a participé en Mars 2019 à la Course Du Cœur en faveur du **don d'organes** !








Il s'agit d'un événement sportif et solidaire : une course de 750 kilomètres reliant Paris aux Arcs: 4 jours et 4 nuits pour faire courir la vie.



La Course du Cœur a pour objectif de communiquer massivement autour de la question du don d'organes.



Cette année, SCC est repartie avec un beau palmarès :

-  1^{er} prix SAP pour la chanson SCC
-  2^{ème} prix Trans-Forme pour la participation entreprise
-  2^{ème} au classement par points
-  3^{ème} entreprise au classement par temps
-  Trophée de la mobilisation d'entreprise
-  Trophée de la communication digitale
-  Trophée de la Team Top Sympa



Photos du départ et de l'arrivée de la Team SCC !



e-Enfance

Suite à une première convention de mécénat signée en 2017, SCC a renouvelé son engagement en Janvier 2019 auprès de l'association e-Enfance avec une convention de 3 ans.

e-Enfance créée en 2005 est reconnue d'utilité publique et agréée par le Ministère de l'Education nationale. Outre son rôle de **sensibilisation** des jeunes aux **bonnes pratiques du numérique**, l'association a pour vocation de **conseiller** parents et professionnels de l'éducation.



Un mécénat en numéraire, en matériel informatique et de compétences.



« Nous aidons les entreprises à optimiser leurs investissements technologiques et à réaliser leur transformation numérique ; e-Enfance se positionne clairement en faveur des nouvelles technologies, considérant que le Numérique est un outil d'une nouvelle forme de socialisation, d'échanges et d'accès au savoir, indispensables pour les nouvelles générations. », explique Didier Lejeune, DG de SCC.



*Justine Atlan, DG de l'association e-Enfance
Didier Lejeune, DG SCC*



L'Oasis



Cette association est un centre de loisirs pour des jeunes handicapés mentaux ou autistes. L'Oasis reçoit une quarantaine de jeunes par semaine et les accompagnent également à des sorties culturelles ou sportives. Cette association vise notamment à :

- ✓ Permettre aux jeunes de se socialiser et d'acquérir plus d'autonomie
- ✓ Donner un temps de répit aux familles
- ✓ Contribuer au changement de regard envers les autistes



Marie-Laure Tramonti et Catherie Gross, fondatrices de l'association.

SCC est fière d'aider l'Oasis à travers un mécénat en numéraire d'une durée de trois ans (2018-2020).



Fondation Franco-Britannique de Sillery

En Novembre 2018, nous avons signé une convention de mécénat avec la **Fondation Franco-Britannique de Sillery**.

Très engagé dans **l'emploi des personnes en situation de handicap**, SCC France a souhaité soutenir cette Fondation sous forme de **mécénat financier et en nature**.

Créée en 1919, la Fondation accueille 5 Établissements d'Aide par le Travail (ESAT) ainsi qu'une entreprise adaptée (EA). Plus de 670 personnes en situation de handicap y sont formées.



James Rigby, président de SCC France, signant la convention

Le mot de notre Directrice du Mécénat & Partenariat Entreprises, Carole Noyer :

« Le soutien de SCC France s'inscrit notamment dans le cadre de la **réhabilitation et de la labellisation « Bio » du verger de Sillery, de ses vignes ainsi que de ses plantations de légumes**. De nombreuses personnes en situation de handicap y travaillent. En apportant notre soutien financier à cette initiative, nous démontrons une nouvelle fois notre volonté d'accompagner les associations et les fondations qui partagent nos valeurs d'engagement et de solidarité. »



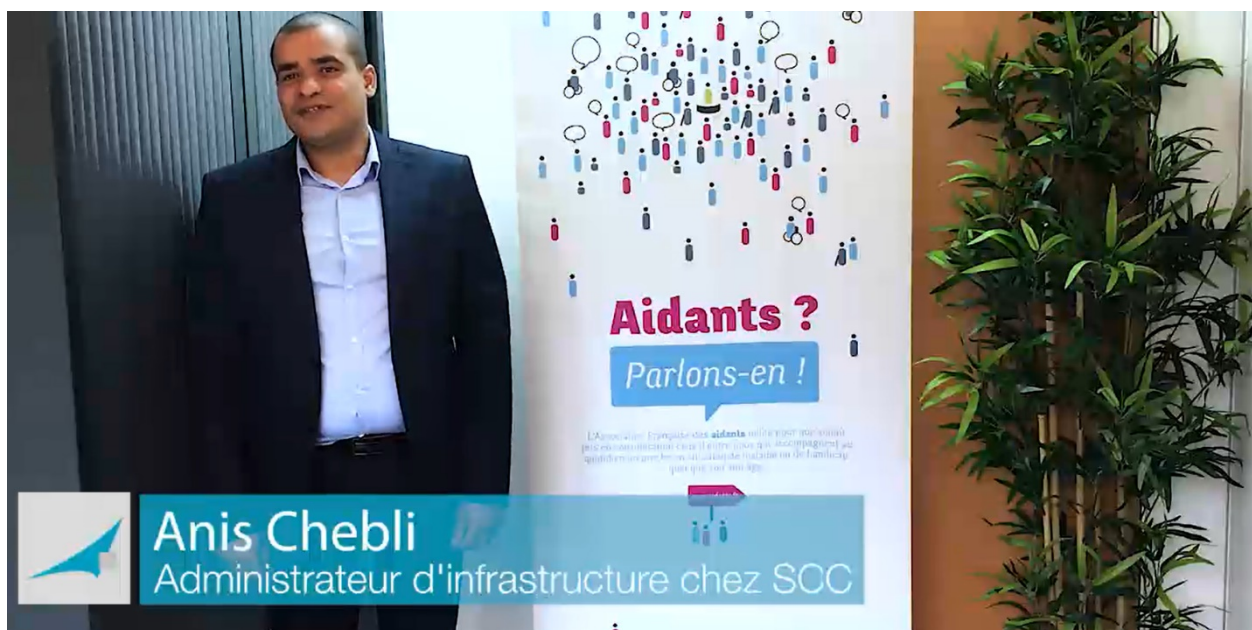
L'association Française des Aidants

SCC a signé une convention de mécénat de 3 ans avec **l'association Française des Aidants**.



Cette association a été mise en avant par **l'un de nos salariés** et nous avons souhaité lui apporter une aide numéraire.

Depuis sa création en 2003, l'Association Française des Aidants **écoute et porte la parole des proches aidants**. Face à une prise en compte de leur situation encore insuffisante, l'association milite pour que les **aidants soient pris en considération dans leur juste rôle**.



Assistance et Recherche des personnes disparues

L'association ARPD vient en aide aux familles de personnes disparues par la **conduite de recherches** mais aussi par une **aide psychologique** et des conseils pratiques ou juridiques.



Cette association a été mise en avant par l'une de nos salariés, Sofia Bouanani, très active au sein de l'ARPD.

SCC a donc souhaité s'engager auprès de cette association en lui apportant une **aide financière via une convention de 3 ans**.



Handisport

SCC a organisé, en juin 2018, une **journée de sensibilisation** au handicap durant le tournoi BNP Paribas Open de France avec son partenaire HPE Aruba.

Guidés par Michaël Jérémiasz, plusieurs fois médaillé aux jeux **paralympiques**, les participants ont pu se former, faire des matchs de **tennis en fauteuil** et démontrer ainsi que le handicap n'est pas un obstacle à la pratique du sport.

SCC est fière de soutenir la **Fédération Française Handisport (FFH)** pour faire évoluer les comportements face au handicap.



Michaël Jérémiasz

Collaborateurs SCC coachés par Michaël Jérémiasz



Basket Santé

Basket Santé

FÉDÉRATION FRANÇAISE
DE BASKETBALL

SCC est fière de soutenir l'association Basket Santé qui encourage, soutient et développe **l'activité sportive pour Tous** à Villetaneuse (93). L'association a créé des ateliers pour chaque profil pour que :

- ✓ les **enfants** apprennent le mini basket en anglais
- ✓ les **mères** de famille pratiquent ce sport collectif en toute tranquillité
- ✓ les **jeunes** développent leurs performances en équipe et s'inscrivent dans une démarche positive à travers le partage des valeurs sportives
- ✓ les **seniors** se retrouvent autour de cet énorme ballon pour garder l'équilibre
- ✓ les **personnes handicapées** retrouvent un vrai sens à leur vie en facilitant leur développement personnel.

Une belle insertion par le sport pour tous avec un fort esprit d'équipe !

Bravo à son Président, M. Ernst Coulanges et sa femme salariée SCC, bénévole assidue sans faille.

Même le **Président de la République et la Ministre des Sports**, Mme Laura Flessel se sont réunis pour célébrer ensemble cette très belle initiative en 2018. Une vraie démarche positive pour partager les valeurs du sport à travers les âges : **un vrai plus multigénérationnel pour tous !**



St Michel Harley Davidson

SCC soutient cette jeune association : Mont Saint Michel Harley Davidson.

Créée par un de nos collaborateurs en Janvier 2018, Christophe Böhrlen, cette association vise à venir en aide à des associations caritatives dédiées aux enfants malades : **le sourire de Juliette et Ecllosion bleue.**

Son idée originale : donner rendez-vous aux associations des **motards de Harley Davidson** mi-juin pour faire un road trip vers le Mont Saint Michel. Une grande première dans la région qui a permis de **récolter des fonds** et partager un week-end avec les **enfants** pour la bonne cause.

Opération réitérée en 2019 pour la plus grande joie des enfants.



250 Harley sécurisées avec les brassards SCC ont donc réalisé ce road trip et plus de 500 personnes dont le maire de Saint Pair sur Mer et le député ont participé aux différentes animations.



Yepa Chango

L'association **Yepa Chango** a pour objet l'organisation et la mise en place de projets éducatifs, sociaux et culturels dans différents pays du monde.

SCC est fière de faire participer des jeunes en rémission du cancer à des expériences uniques !

SCC soutient cette association depuis 2015. En 2018, deux week-ends ont été organisés :



Expédition arctique avec bivouac au cœur des Alpes du Nord, dans une zone Natura 2000 (Mars 2018)

Durant un week-end riche en émotions, ils sont partis en bivouac dans les Alpes avec la création d'un igloo pour dormir.

Ce fut un week-end aussi intense et extraordinaire que difficile moralement et physiquement. Ils ont beaucoup de fierté à l'avoir fait. Félicitations !



Découverte de l'archipel de Bréhat en Kayak de mer (Mai 2018)



Le premier projet soutenu par SCC a été l'expédition « **Ours Bleu 2015** » au Groenland. L'association Yepa Chango a emmené sept adolescents picards touchés par le cancer, dans le village Tintequilaq pour sept jours d'immersion avec les inuits.



Les lutins de C.Lyne

Depuis 2016, SCC participe chaque année aux journées « **le Trophée des lutins de C.Lyne** ».

Cette association est présidée par *Céline*, qui accompagnée de son mari *Olivier Girault*, capitaine de l'équipe de France de Handball, champion d'Europe, champion du monde, champion Olympique et Président de la Ligue de Handball, **fait découvrir à des orphelins la pratique de différents sports**.

Bubba Watson est le parrain de cette association avec *Olivier Girault*.



Photo du Trophée de Golf 2016

1er rang de gauche à droite : Christian Cevaer, Céline Girault - Présidente des Lutins de C.Lyne, Stéphane Bachoz
 2ème rang de gauche à droite : Benjamin Pavoni, Steven Bourdais, Athur Gomes, Laurent Robert, Philippe Duffil, Christian Ledan, Clément Rameaux, Amaury Leveaux, Olivier Girault, Samuel Clémentia, Bertrand Amoussou, François Moulin

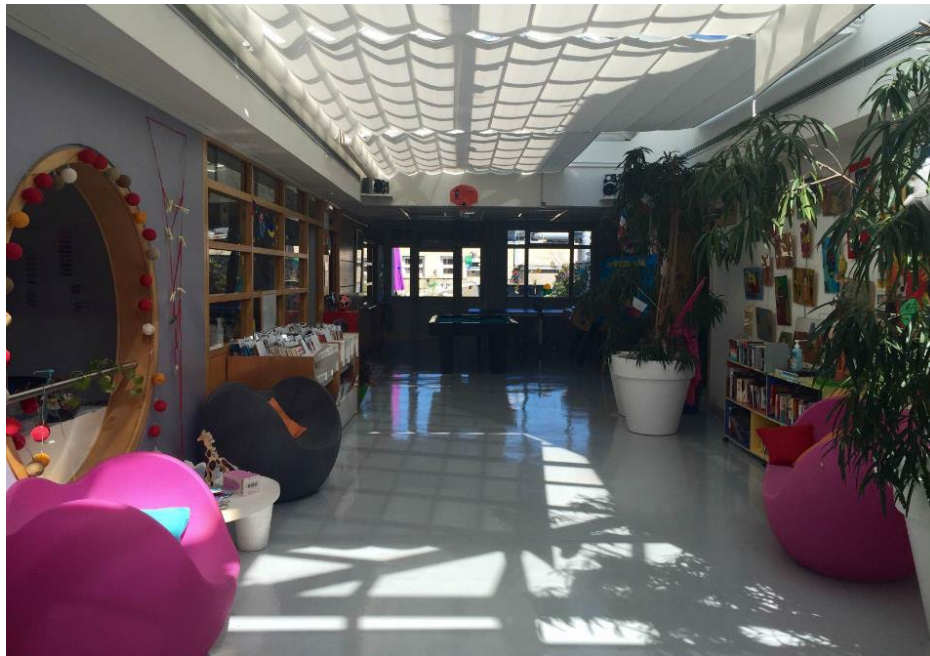


L'Espace Plein Ciel

Hôpital Universitaire Necker – Enfants Malades AP – HP

SCC a signé en 2017 une convention de mécénat de trois ans avec **l'Hôpital Universitaire Necker – Enfants Malades AP-HP**.

SCC et l'hôpital Necker souhaitent développer de façon pérenne la sensibilisation des jeunes à la transition écologique et sociale. Dans ce cadre SCC soutient l'action de l'hôpital Necker par le biais d'un **mécénat financier et en nature de l'Espace Plein Ciel**.



Espace Plein Ciel à l'Hôpital Universitaire Necker



Main dans la Main classe mobile

Toute une classe mobile a été mise à disposition des élèves d'une clinique dans le cadre du Mécénat SCC avec l'association **Main dans la Main** !



Soutenue par la Fondation Santé des Etudiants de France, la clinique a accueilli avec grande émotion SCC et Main dans la Main pour la remise de tablettes à des adolescents malades.

La première partie de la rencontre a été consacrée à la transformation végétale dans le jardin de la clinique où SCC a offert des herbes aromatiques à planter au cours d'une après-midi à **visée éducative**. La suite de la journée a été dédiée à la **transformation digitale** avec le don de **8 tablettes iPad** préparées par les experts SCC pour disposer de toutes les applications utiles pour les cours. Notre partenaire Aventis a quant à lui offert la valise pour le rangement des tablettes.



Carole Noyer, Directeur du Mécénat SCC
Mr Patrick Sellier, représentant de l'association Main dans la Main

Une opération de mécénat réussie avec l'aide de Main dans la Main !



Les élèves sont assidus aux cours et peuvent ainsi poursuivre leurs études avec l'aide de ces tablettes données par SCC.

Mme Gauvin, directrice des études de la clinique Rist Dupeyron, Mr Galliot, professeur des sciences Mathématiques, présents à la remise des tablettes.



Senecllic



SCC et AXA Atout Cœur se sont associés pour faire appel à la **solidarité** de leurs employés pour un nouveau projet : la fourniture de 1 000 PC au Sénégal grâce à l'association **SENECLIC**.

La cellule SENECLIC lutte contre la **fracture numérique et l'exclusion sociale**.

C'est dans les locaux de Lieusaint chez SCC qu'a eu lieu le **reconditionnement** des produits avec l'aide des **bénévoles d'AXA et de SCC**. Au cours de 3 samedis, des équipes mixtes se sont investies pour remasteriser, nettoyer et conditionner les **1000 PC** ainsi que **1000 écrans et accessoires** afin qu'ils soient envoyés au Sénégal.



Annexe 1 : Tableau de correspondance réglementaire

	ODD	Pages
Catégorie : Informations sociales		
a) Emploi		
L'effectif total	11	31
La répartition des salariés par sexes	5	17
La répartition des salariés par âges	10	28
La répartition des salariés par zones géographiques.	10	29
Les embauches et les licenciements.	11	32
Les rémunérations et leurs évolutions	11	31
b) Organisation du temps de travail		
c) Relations sociales		
L'organisation du dialogue social, notamment les procédures d'information et de consultation du personnel et de négociation avec celui-ci.	17	45
Le bilan des accords collectifs.	17	45
d) Santé et sécurité		
Les conditions de santé et de sécurité au travail.	3	11
Le bilan des accords signés avec les organisations syndicales ou les représentants du personnel en matière de santé et de sécurité au travail.	17	45
e) Formation		
Les politiques mises en œuvre en matière de formation.	4	15
Le nombre total d'heures de formation.	4	15
f) Egalité et traitement		
Les mesures prises en faveur de l'égalité entre les femmes et les hommes.	5	17
Les mesures prises en faveur de l'emploi et de l'insertion des personnes handicapées.	8	24
La politique de lutte contre les discriminations.	8	23
	10	28
Informations environnementales		
a) Politique générale en matière environnementale		
L'organisation de la société pour prendre en compte les questions environnementales, et le cas échéant, les démarches d'évaluation ou de certification en matière d'environnement.	9	25
Les actions de formation et d'information des salariés menées en matière de protection de l'environnement.	13	37



Les moyens consacrés à la prévention des risques environnementaux et des pollutions.	7	22
b) Pollution et gestion des déchets		
Les mesures de prévention, de réduction ou de réparation de rejets dans l'air, l'eau et le sol affectant gravement l'environnement.	7	21
Les mesures de prévention, de recyclage et d'élimination des déchets.	2	9
	9	26
La prise en compte des nuisances sonores et de toute autre forme de pollution spécifique à une activité.	7	21
c) Utilisation durable des ressources		
La consommation d'eau et l'approvisionnement en eau en fonction des contraintes locales.	6	19
La consommation de matières premières et les mesures prises pour améliorer l'efficacité dans leur utilisation.	12	35
La consommation d'énergie, les mesures prises pour améliorer l'efficacité énergétique et le recours aux énergies renouvelables.	13	36
d) Changement climatique		
Les rejets de gaz à effet de serre	7	20
e) Protection de la biodiversité		
Les mesures prises pour préserver ou développer la biodiversité	14	38
	15	40
3) Informations relatives aux engagements sociétaux en faveur du développement durable		
a) Impact territorial, économique et social de l'activité de la société		
En matière d'emploi et de développement régional.	1	6
Sur les populations riveraines ou locales.	1	6
b) Relations entretenues avec les personnes ou les organisations intéressées par l'activité de la société, notamment les associations d'insertion, les établissements d'enseignement, les associations de défense de l'environnement, les associations de consommateurs et les populations riveraines.		
Les conditions du dialogue avec ces personnes ou organisations.	17	45
Les actions de partenariat ou de mécénat.	Mécénat	46 à 69
c) Sous-traitance et fournisseurs :		
La prise en compte dans la politique d'achat des enjeux sociaux et environnementaux.	12	34

