

Communication sur l'Engagement COE

2019



IMT Lille Douai
École Mines-Télécom
IMT-Université de Lille



NOUS SOUTENONS
LE PACTE MONDIAL

Sommaire

Le mot du Directeur

IMT Lille Douai

Les 10 principes du Global Compact et Objectifs du Développement Durable

Transition Ecologique

Promouvoir les Principes du Global Compact auprès des Etudiants

Recherche / Innovation et Droit du Travail

Conforter l'Exemplarité

Construire Ensemble la Transition



Le mot du Directeur



Douai, le 4 novembre 2019

L'application des 10 principes du Pacte Mondial des Nations Unies.

IMT Lille Douai est la première Ecole d'ingénieurs au nord de Paris. Elle a pour vocation de former l'ingénieur du futur, généraliste et expert du numérique.

En adhérant au Pacte Mondial des Nations Unies, IMT Lille Douai s'est engagée à soutenir, faire progresser dans sa zone d'influence et à intégrer dans sa stratégie les 10 principes internationaux concernant les droits de l'Homme, les normes internationales du travail, l'Environnement et la Lutte contre la corruption.

L'exercice 2018-2019 a été riche en projets suite à la naissance de notre grande Ecole d'ingénieurs IMT Lille Douai.

Une nouvelle politique Développement Durable et Responsabilité Sociétale et Environnementale se dessine, soulignée par la création d'une Délégation Qualité Hygiène Sécurité Environnement (QHSE) composée de cinq membres. Cette décision marque notre volonté d'impulser une nouvelle dynamique aux engagements de notre Ecole dans les valeurs du Pacte Mondial.

Le premier projet de la délégation, accompagnée du groupe de travail Plan Vert multi-acteurs a été de créer un nouveau rapport d'activités en y intégrant les 17 Objectifs du Développement Durable retenus par les Nations Unies.

Alain SCHMITT

Directeur d'IMT Lille Douai

A handwritten signature in blue ink, which appears to be 'Alain Schmitt', written over the printed name and title.

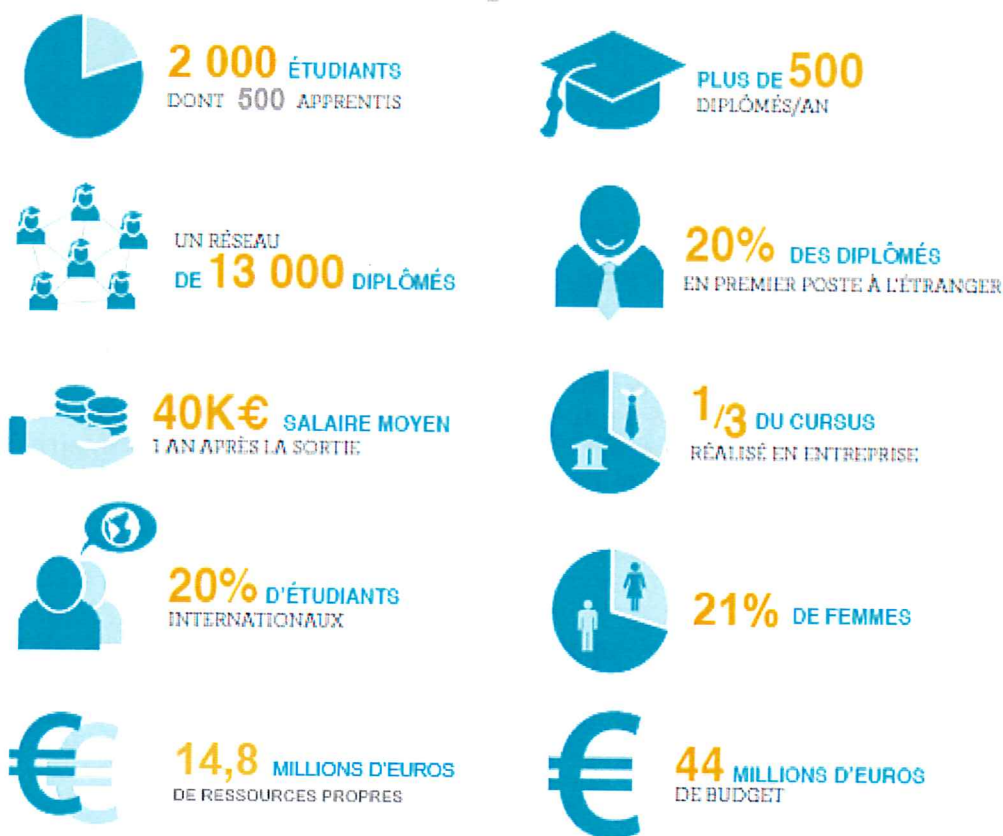
1 Ecole – 2 Campus – 4 Sites

Mines Douai et Télécom Lille ont fusionné le 1^{er} janvier 2017 pour créer IMT Lille Douai, la première école d'ingénieurs au nord de Paris.

École de l'Institut Mines Télécom (IMT), premier réseau d'écoles d'ingénieurs en France, en partenariat avec l'Université de Lille, IMT Lille Douai développe une formation et une recherche d'excellence en sciences et technologies dans les 4 domaines :

L'ÉCOLE AU CŒUR
DES TRANSITIONS
ÉNERGÉTIQUE,
INDUSTRIELLE
ET NUMÉRIQUE

- Sciences et Technologies du Numérique,
- Processus pour l'industrie et les services,
- Énergie et environnement,
- Matériaux et structures (dont plasturgie et composites, génie civil).



Les 10 principes du Global Compact et Objectifs du Développement Durable

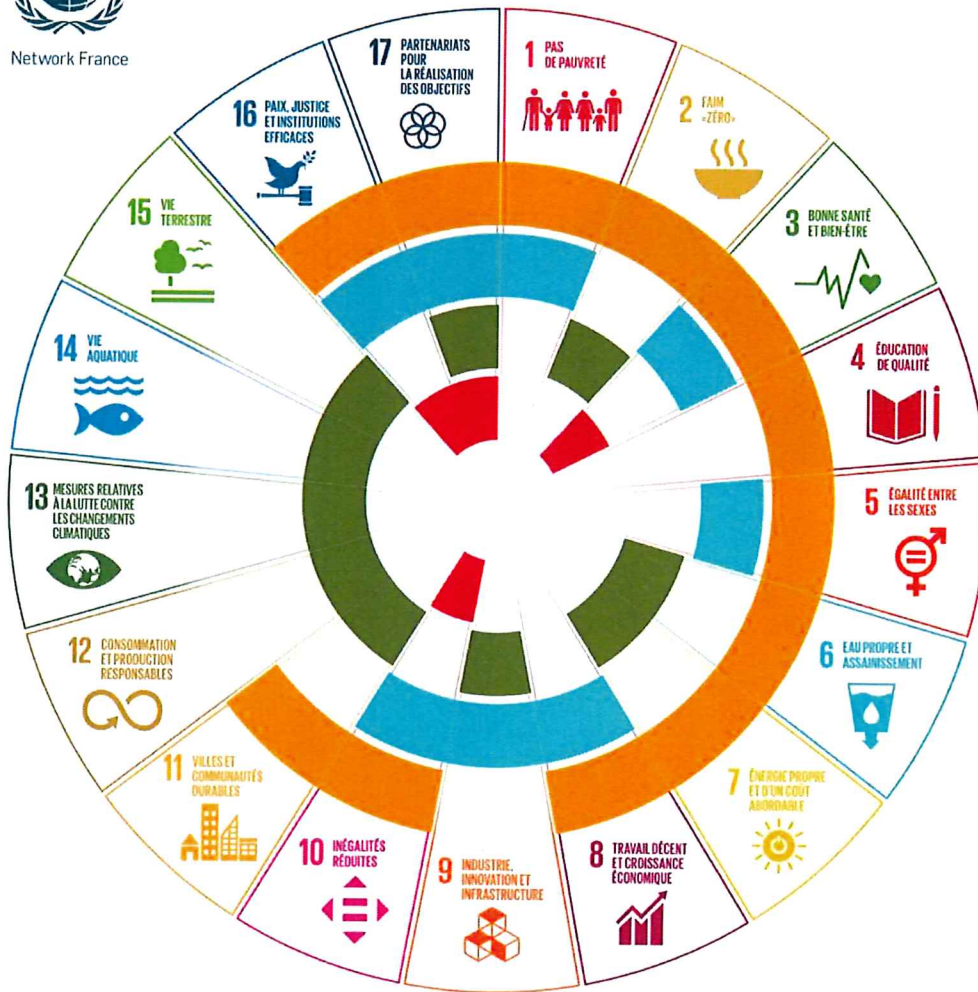


Vous trouverez au long de ce document les correspondances en termes d'Objectifs Développement Durable des différents principes du Global Compact à l'aide des pictogrammes ci-dessus.

des **10 PRINCIPES** du Global Compact aux **17 OBJECTIFS** de Développement Durable des Nations Unies



Network France



DROITS DE L'HOMME

NORMES INTERNATIONALES
DU TRAVAIL

ENVIRONNEMENT

LUTTE CONTRE LA
CORRUPTION

Global Compact France contact@globalcompact-france.org www.globalcompact-france.org

Transition Ecologique



Principes 7 8 9



**OBJECTIFS
DE DÉVELOPPEMENT
DURABLE**



Bilan carbone

IMT Lille Douai a établi son Bilan Carbone en 2018 sur les données 2017.

Résultats consolidés d'IMT Lille Douai dans son nouveau périmètre : 7 212 Tonnes équivalent CO2 sachant que 1 Tonne équivalent CO2 équivaut à 1 aller-retour Paris-New-York, 140 000km en voiture essence en ville ou encore 1 an de chauffage au gaz pour une habitation de 3 pièces.

L'école s'engage à atteindre le « facteur 4 », c'est-à-dire diviser par quatre ses émissions de Gaz à effet de Serre (GES) entre 1990 et 2050. Plus précisément l'objectif général est de réduire de 3% par an les émissions de GES, soit 227 Tonnes équivalent CO2 par an.

Campus Zéro Carbone CZC : Trophée Energies Citoyennes 2018

IMT Lille Douai a remporté le prix **Energies Citoyennes 2018** décerné par Engie Cofely, la Gazette et le Courrier des maires et des élus locaux, dans la catégorie « Etablissements Publics Locaux et Syndicats ».

Le projet CZC comprend le déploiement de compteurs d'énergie intelligents et la mise en place d'un système de pilotage et régulation des équipements.



Dans ce cadre, les projets menés en 2018 ont été :

- o Une solution de régulation du chauffage pour les bureaux du bâtiment Composites,
- o Une solution automatisée de contrôle des chaufferies sur le site Lahure,
- o Une étude de domotisation du bâtiment Informatique et Automatique : régulation chauffage et éclairage.

Promouvoir les Principes du Global Compact auprès des Etudiants



Principes 1 7 8 9



OBJECTIFS
DE DÉVELOPPEMENT
DURABLE



« Objectif Développement Durable »

Ce jeu sérieux développé par notre Pôle Ingénierie et Ressources Pédagogiques a pour but de présenter au personnel et aux étudiants de l'École les différents travaux ayant été effectués sur les campus de Douai et Lille à travers 50 missions « DD ».



MOOC AIR Quality



Lancement officiel de la première session du MOOC «Air quality : causes and impacts». Ce module de cours a été conçu par l'équipe « Sciences de l'Atmosphère et Génie de l'Environnement » en liaison avec le Pôle Ingénierie et Ressources Pédagogiques. Ce cours de 3 semaines en anglais propose de découvrir les principes fondamentaux de la pollution atmosphérique et de ses effets ; cet événement a suscité l'intérêt de plus de 800 candidats.

Concours « Innovate ! Pour la solidarité »

Le projet « Lumière sur Kabé » porté par 6 étudiants a reçu le deuxième prix du Concours « Innovate! Pour la solidarité » organisé par la Société Saint Vincent de Paul ; ce prix leur a permis d'assurer la continuité du projet grâce à une dotation de 2500 €.



Ce projet humanitaire, réalisé dans le cadre des projets ouverts en 1^{ère} année du cursus ingénieur, consistait à concevoir un système électrique autonome afin de faciliter le quotidien des jeunes élèves béninois, leur assurant ainsi de la lumière à la tombée de la nuit.

Formation

IMT Lille Douai forme des ingénieurs diplômés compétents et responsables, dont les profils de qualification répondent aux besoins de la société.

Leur formation leur permet de contribuer au développement économique, dans le respect de l'équité sociale, de l'environnement et des intérêts des générations à venir.

Le développement durable et la responsabilité environnementale sont intégrés :

- aux activités extra-scolaires,
- à la formation initiale,
- aux spécialisations.

L'ensemble des étudiants participe aux modules suivants : Sensibilisation au handicap, Conférence Développement Durable, Enjeux environnementaux, Santé et Sécurité au Travail, Enjeux énergétiques, Management Durable, Ethique, Responsabilité Sociétale.

Dans la suite de leur parcours, les étudiants choisissent des UV de spécialité qui leur permettent d'aborder d'autres thématiques telles que : Bilan carbone, Bilan déchets, écoconception et cycle de vie, Risque industriel et pollutions, production échanges et management de l'énergie.

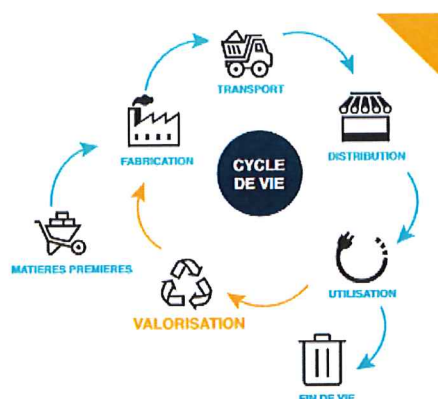


IMT Lille Douai dispense également des masters spécialisés orientés DD&RS, accrédités par la Conférence des Grandes Écoles. Le premier d'intitulé « Bâtiment à énergie positive ». Cette formation donne les clés et les outils nécessaires afin de permettre aux participants de répondre aux attentes et exigences que nécessite la mise en œuvre des préconisations émises par le Grenelle de l'environnement et la loi de transition énergétique appliquées au bâtiment du point de vue de la thermique et de l'énergétique.

Le Mastère Spécialisé Bâtiment à Énergie Positive se classe dans le top 10 des meilleurs masters et MS en énergie renouvelables.

Un second mastère spécialisé DD&RS a été récemment accrédité par la Conférence des Grandes Écoles. Il s'intitule « Ingénierie de l'économie circulaire ».

Ce Mastère Spécialisé d'IMT Lille Douai en collaboration avec ENSMR (Ecole Nationale Supérieure des Mines de Rabat au Maroc) a pour objectif de former des experts de l'ingénierie environnementale et de l'économie circulaire, capables de répondre aux nouveaux défis écologiques.



Recherche / Innovation et Droit du Travail



Principes 1 3 4 7 8 9



**OBJECTIFS
DE DÉVELOPPEMENT
DURABLE**



Incubateur REV3

L'incubateur APUI d'IMT Lille Douai est le premier incubateur référencé Accélérateur REV3 de la région Hauts-de-France, en partenariat avec la Chambre de Commerce et d'Industrie. Il se positionne comme le partenaire idéal pour permettre aux entreprises en phase de lancement de formaliser le projet avant sa mise en exécution. Il permet de booster les projets incubés en réduisant les temps de développement et en assurant un accompagnement par les meilleurs partenaires.



10 startups ont été sélectionnées pour faire partie de la première promotion du programme « Jeunes pousses » proposé par la CCI Hauts-de-France en partenariat avec IMT Lille Douai.

Chaire industrielle NEO (Numerical and Experimental Optimisation platform)



Dans le cadre des projets de recherche, 2 brevets ont été déposés avec le partenaire VALEO. Ces projets portent sur l'optimisation énergétique d'échangeurs automobiles.

Une nouvelle thèse cofinancée par le FEDER et une entreprise des Hauts-de-France, a débuté avec comme thème la conception optimale d'échangeurs- stockeurs de froid dans le domaine agroalimentaire.

PROJET IIW (Institution Intercommunale des Wateringues)

Le Projet IIW, en partenariat avec VNF-Voies navigables de France, la DREAL Hauts-de-France et le Port de Calais, vise à proposer de nouvelles techniques de modélisation du ruissellement et la création d'un algorithme d'aide à la décision dédiée à la gestion des ouvrages d'évacuation des crues à la mer. Plus largement, ce projet s'inscrit dans le programme d'actions de prévention des inondations du delta de l'Aa.

Les activités de recherche liées à l'amélioration de la gestion du réseau des Wateringues (littoral de la mer du Nord) consistent à concevoir des stratégies de conduite adaptative et prédictive. Ces travaux de recherche visent à réguler les niveaux des canaux proches d'un lieu cible tout en minimisant l'utilisation des pompes.

Convention de partenariat avec le GROUPE Renault CARROBOROS est « POWERED BY RENAULT »



L'objectif de ce projet est de fabriquer une voiture de compétition biplace électrique suivant le règlement de la Fédération Française du Sport Automobile et d'atteindre les 100km/h en 3 secondes. Le groupe Renault a fourni 3 moteurs électriques de Zoé pour assurer la propulsion de ce véhicule.

Un banc d'essai de moteur électrique a été développé afin de tester les commandes. Le projet doit se concrétiser d'ici 2 ans.

Féminisation

Le taux de personnel féminin est de 40% en 2017 contre 35,45% en 2016.

Le taux de personnel féminin en télétravail est de 43% en 2017.

Le nombre de femmes recrutées est de 26 contre 33 hommes.

Risques psychosociaux

Les risques psychosociaux sont intégrés dans le Document Unique d'Evaluation des Risques Professionnels à l'aide du logiciel PREVENTEO. Un groupe de travail est dédié aux risques psychosociaux et le recours au dispositif de veille et de recherche en santé au travail « EVREST » est programmé pour l'année à venir.

Conforter l'Exemplarité



Principes 1 2 4 6 7 8 9



**OBJECTIFS
DE DÉVELOPPEMENT
DURABLE**



Mobilité électrique

Afin de promouvoir la transition énergétique, IMT Lille Douai se tourne vers les énergies propres dans le renouvellement de la flotte automobile.

Pour cela, l'Ecole s'est dotée de bornes de recharge rapide et de 4 véhicules électriques mis à disposition pour l'ensemble du personnel sur les 2 campus.



Installation de nichoirs

A l'occasion de la semaine Développement Durable de l'Ecole, qui s'est déroulée du 30 mai au 5 juin 2018, 3 nichoirs ont été installés sur le site Lahure.

Dons d'ordinateurs aux associations, aux établissements scolaires et aux agents de l'Ecole.

Dans le cadre de la démarche Développement Durable, la Direction de l'Informatique et des Systèmes d'Information a organisé la distribution d'ordinateurs aux associations et établissements scolaires, ainsi qu'aux agents de l'École. Environ 200 machines ont été distribuées, dont environ 50 à des associations et écoles de la région.

Le Conseil d'Ecole (CE)

Il est composé de vingt-cinq membres. Pour les membres élus, chaque liste de candidats est composée alternativement d'un candidat de chaque sexe. La parité entre les femmes et les hommes parmi les autres membres est assurée dans les conditions prévues aux articles D719-47-1 à D719-47-4 du Code de l'Éducation.

Le Comité Hygiène Sécurité et Conditions de Travail Spécial

Le CHSCTS a pour mission de participer à la protection de la santé et de la sécurité des salariés ainsi qu'à l'amélioration de leurs conditions de travail. Le comité analyse les risques professionnels et les conditions de travail dans l'école, développe la prévention et étudie les causes des accidents du travail et des maladies professionnelles. Un tableau de bord partagé permet de suivre l'évolution des suites données aux situations identifiées.

Le CHSCTS se réunit au minimum 3 fois par an en formation plénière et démultiplie son travail au travers de commissions thématiques (Circulation, Risques Psychosociaux, Travail sur écran, Accidents du Travail).

Le pilotage des actions de santé et de sécurité est assuré par la délégation QHSE, avec l'assistance des membres élus du CHSCTS et des assistants de préventions répartis au sein de chaque service.

Bourses sociales et au mérite

L'école attribue chaque année des bourses à caractère social suivant des règles fixées par le Conseil d'Administration de l'Institut Mines-Télécom, similaires à celles du Ministère de l'Enseignement Supérieur. Un comité des bourses établit, à l'échelle de l'école, la liste des élèves bénéficiaires d'une bourse. En moyenne, 330 élèves bénéficient de ce type de bourse, pour un montant global annuel attribué d'environ 800 k€.

On notera que la proportion de boursiers d'IMT Lille Douai (33%) est supérieure à la moyenne constatée dans les écoles d'ingénieurs hors Universités (24%) ou en classes préparatoires (29%).

Par ailleurs, les élèves d'IMT Lille Douai peuvent aussi accéder à des bourses octroyées par des fondations proches de l'école :

- celles de la fondation Queudot, qui permet à des élèves de cette seule école en situation de précarité de continuer leur scolarité (une quinzaine de bourses par an pour environ 30 k€) ;
- celles de la Fondation Mines Télécom, ouvertes à toutes les écoles de l'Institut Mines Télécom (bourses sociales, de mobilité ou internationales).

Construire Ensemble la Transition



Principes 5 7 8 9 10



**OBJECTIFS
DE DÉVELOPPEMENT
DURABLE**



Groupe projet « plan vert » (GT 12)

L'un des axes stratégiques d'IMT Lille Douai est d'être une Ecole en lien avec ses territoires, engagée dans le Développement Durable en encourageant les actions de DD&RSE, en sensibilisant les élèves et le personnel sur ces thématiques et en faisant reconnaître les actions et moyens déployés. Dans ce cadre, un des seize projets stratégiques mis en place par IMT Lille Douai est entièrement consacré au DD et à la RSE : « Le plan vert IMTLD : une démarche appropriée par tous ». Ce groupe stratégique est composé de 2 pilotes et de 7 participants.

Les principales thématiques concernent : l'incitation à proposer des projets, la refonte du rapport annuel, l'affectation des économies réalisées à de nouveaux projets DD et la mise en place d'outils pour le regroupement des données concernant le label DD&RSE.

VIRLANIE

La Fondation VIRLANIE est une organisation non-gouvernementale (ONG) qui œuvre auprès des enfants des rues de Manille, aux Philippines. Elle prend soin d'enfants abandonnés, abusés, exploités, négligés... Chaque année à travers leur stage, plusieurs étudiants participent à Manille aux actions humanitaires menées par l'association VIRLANIE. Une convention de partenariat est signée avec cette ONG.

Commission des marchés publics

L'Ecole a décidé de constituer une Commission des marchés publics destinée à contrôler les achats de fournitures et services et pour les travaux. Cette organisation permet une transparence dans le processus achat et permet d'éviter tout problème de corruption.

Les contrôles auxquels l'Ecole est régulièrement soumise n'ont jamais révélé de problème particulier de gestion financière. On peut citer les contrôles suivants : Contrôle de la Cour des comptes ; Contrôle de l'URSSAF ; Contrôle de la Direction des finances publiques ; Contrôle de la tutelle ministérielle des écoles.

Des procédures transparentes et appropriées en matière de commande publique favorisent la concurrence loyale et préviennent la corruption.

Mode de Recrutement

Notre mode de recrutement assure la transparence, l'équité et l'efficacité, et favorise l'embauche des personnes les plus qualifiées et les plus intègres.

Changements d'affectation : Les personnels ont l'opportunité de changer d'affectation via des propositions de mobilité interne au sein d'IMT Lille Douai. Les offres sont diffusées à tout le personnel afin d'assurer un maximum de transparence.



IMT Lille Douai
École Mines-Télécom
IMT-Université de Lille

ACCUEIL

