



# Reporte de Sustentabilidad

Julio 2018 - Junio 2019



14

VIDA SUBMARINA



17

ALIANZAS PARA LOGRAR LOS OBJETIVOS



7

ENERGIA ASEQUIBLE Y NO CONTAMINANTE



6

AGUA LIMPIA Y SANEAMIENTO



10

REDUCCIÓN DE LAS DESIGUALDADES



1

FIN DE LA POBREZA



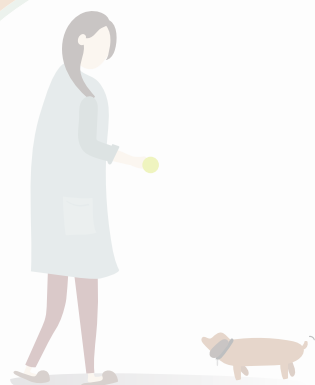
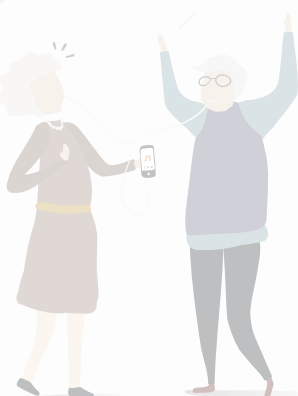
5

IGUALDAD DE GÉNERO



3

SALUD Y BIENESTAR



4 EDUCACIÓN DE CALIDAD



8 TRABAJO DECENTE Y CRECIMIENTO ECONÓMICO



9 INDUSTRIA, INNOVACIÓN E INFRAESTRUCTURA



16 PAZ, JUSTICIA E INSTITUCIONES SÓLIDAS



11 CIUDADES Y COMUNIDADES SOSTENIBLES



# INDICE



2 HAMBRE CERO



01 INTRODUCCIÓN

02 DERECHOS HUMANOS

03 ÁMBITO LABORAL

04 MEDIO AMBIENTE

05 ANTICORRUPCIÓN

13 ACCIÓN POR EL CLIMA



12 PRODUCCIÓN Y CONSUMO RESPONSABLES



# Carta del Presidente de RUS

## Mensaje de renovación

Río Uruguay Seguros (RUS) es una empresa cooperativa de la economía social, única con Calidad Certificada en Gestión Integral de Seguros Generales, sustentable, que fue pensada y gestada desde sus inicios como socialmente responsable. Premisa que sus fundadores supieron hacer perdurar a través de los años en base a un comportamiento que responde a principios y valores esenciales, como lo son los del cooperativismo desde sus orígenes y los que propone el Pacto Global de Naciones Unidas, en defensa de los Derechos Humanos, un ambiente laboral saludable, la protección continua del ambiente y una conducta que luche diariamente contra la corrupción con transparencia en su gobernanza. A esto lo complementamos con la consolidación de la Universidad Corporativa U-RUS, un elemento cognitivo tremendamente transformador que brinda a los trabajadores las herramientas necesarias para enfrentar las adversidades y los instruye en los avances tecnológicos, porque no es fácil estar consiguiendo que nos enseñen recorriendo el mundo o el país, porque si bien hay por doquier un montón de oferta educativa suelta para algunas cuestiones de la modernización tecnológica, no es fácil encontrar la verdad y el mejor camino, entonces concentrarlo en nuestra universidad, con nuestra estrategia según nuestra necesidad es lo mejor que podríamos haber hecho desde nuestro punto de vista. Asimismo, como complemento de todas estas acciones realizamos un cambio organizacional, donde lo que importa es la coordinación las capacidades, las potencialidades y sacar el mejor provecho para la productividad y la eficiencia en defensa de la perdurabilidad del trabajo. No somos tecnócratas que queremos tener por sobre todas las cosas productividad a cualquier costo, si no a costa del equilibrio entre el capital humano, el trabajo, el salario, una buena convivencia y una saludable forma de vida dentro de la empresa. Éstos son los objetivos que perseguimos cuando hacemos el replanteo de una organización circular, horizontal y holocrática, para que a través de equipos se vaya construyendo una empresa que de sustentabilidad y ese es el cambio cultural que está ejerciendo Río Uruguay Seguros. Estamos convencidos que para tener un destino de 60 años más como empresa aseguradora, debemos apostar a la innovación permanente, a la creatividad, al trabajo en equipo y a la incorporación de nuevas tecnologías, pero todo eso además, hay que hacerlo en un marco de absoluto respeto a lo que es la sustentabilidad en la empresa que abarca todos los aspectos de la vida y en particular también, los aspectos del capital humano y del medioambiente porque el futuro en el que vamos a convivir pareciera que viene con muchos problemas de sustentabilidad ambiental y esto hay que saber defenderlo desde la empresa porque lo hemos hecho desde siempre, pero también para la sustentabilidad de la convivencia y de un medioambiente humano para que

sea cada vez más armonioso y no conflictivo. Río Uruguay Seguros nació con un fuerte compromiso social con la comunidad y trabaja permanentemente en aras del bien común. Nosotros no somos una empresa desentendida de lo que pasa en la sociedad, al contrario, somos una empresa comprometida para mejorar nuestra empresa y el conjunto que nos rodea, o podemos decir al revés, podemos tener más compromiso con el contexto para que influya también hacia adentro y mejoremos lo interno de la empresa. Esta es la conclusión a la que debemos arribar para seguir defendiendo el legado de los fundadores que servirá como un hito que nos seguirá dando convicciones, protagonismo y esa posibilidad de acceder al futuro en todos los años que vienen.

Hecha esta introducción, los invitamos a leer nuestra Comunicación para el Progreso (COP), correspondiente al período julio 2018-junio 2019, la cual ha sido confeccionada en su integralidad por nuestro propio capital humano, bajo los Estándares de GRI en su más reciente versión.



**Cr. Juan Carlos Lucio Godoy**

*Es presidente ejecutivo de Río Uruguay Seguros. Desarrolló su carrera tanto en el ámbito público como privado, destacándose como cofundador y secretario económico-financiero de la Universidad Nacional de Entre Ríos (UNER); docente universitario en las cátedras de Economía y Contabilidad (durante 15 años); presidente municipal de la ciudad de Concepción del Uruguay, Entre Ríos (1983-1987); y diputado de la Nación por Entre Ríos (2003- 2007). Fue presidente durante varios períodos de la Asociación Argentina de Cooperativas y Mutualidades de Seguros; representante argentino del Seguro Cooperativo ante la Alianza Cooperativa Internacional; fundador y director de Asociart ART Aseguradora de Riesgos de Trabajo S.A.; presidente de la Asociación Regional de las Américas de la Federación Internacional de Cooperativas y Mutualidades de Seguros (ICMIF/Américas) durante dos años consecutivos; y socio de un buffet contable como desarrollo de su profesión liberal.*





# INTRODUCCIÓN

# Principios y valores

## Una filosofía de vida organizacional



Como empresa cooperativa, en la esencia de Río Uruguay Seguros se hallan los principios y valores promovidos por la Alianza Cooperativa Internacional (ACI).

Por el séptimo principio cooperativo, RUS está comprometida a ser una empresa con responsabilidad social ante la comunidad; a esto se suma su adhesión, en 2004, al Pacto Global de Naciones Unidas cumpliendo con los 10 principios que de allí emanan y que enmarcan a la empresa con un compromiso social.

A esta filosofía de vida se suman las directrices propuestas por la Organización para la Cooperación y el Desarrollo Económico (OCDE) y los 7 Principios para el Empoderamiento de las Mujeres que promueve ONU Mujeres.

Además, como marco general, RUS contribuye al cumplimiento de los 17 Objetivos de Desarrollo Sostenible (ODS) para erradicar la pobreza, luchar contra la desigualdad, la injusticia, hacer frente al cambio climático, entre otros.

### Visión

La visión de RUS es crecer con calidad, brindando servicios de excelencia, en un mundo digital, procurando ser la mejor empresa de seguros del mercado.

### Misión

El servicio de RUS debe ser el mejor porque es una empresa de la economía social y regional que nació para servir. De no hacerlo así traicionaría sus orígenes y principios. (J. C. L. Godoy, presidente del C.A., 1989).

En consecuencia debe:

- Poner al hombre en el centro de todas sus acciones (asociados, agentes, proveedores, colegas y comunidad).
- Crecer de manera continua y sostenible e incrementar la productividad.
- Preservar los activos de la empresa (finanzas, acciones, habilidades, expectativas y confianza de asociados, proveedores, agentes, etc y la reputación en la comunidad).
- Equilibrar los intereses de los asociados existentes y sopesar los intereses de los asociados actuales y futuros.
- Educar para la cooperación y participar activamente en las organizaciones de la economía social en todas sus escalas.
- Ser agente para el desarrollo regional sustentable.

### Principios del Cooperativismo

1. Membresía abierta y voluntaria.
2. Control democrático de los miembros.
3. Participación económica de los miembros.
4. Autonomía e independencia.
5. Educación, formación e información.
6. Cooperación entre cooperativas.
7. Compromiso con la comunidad.

### Principios del Pacto Global

- Derechos humanos.
- Ámbito laboral.
- Medioambiente.
- Anticorrupción.



### 3° PRINCIPIO COOPERATIVO

## PARTICIPACIÓN ECONÓMICA DE LOS MIEMBROS



Los miembros contribuyen de manera equitativa y controlan de manera democrática el capital de la cooperativa. Por lo menos una parte de ese capital es propiedad común de la cooperativa. Usualmente reciben una compensación limitada, si es que la hay, sobre el capital suscrito como condición de membresía. Los miembros asignan excedentes para cualquiera de los siguientes propósitos. El desarrollo de la cooperativa mediante la posible creación de reservas, de la cual al menos una parte debe ser individual; los beneficios para los miembros en proporción con sus transacciones con la cooperativa; y el apoyo a otras actividades según lo apruebe la membresía.

Alianza Cooperativa Internacional, Manchester, 1965.

COLEGIO DE PROFESIONALES EN COOPERATIVISMO Y MOVIMIENTO DE ECONOMÍA SOCIAL Integrada profesionales de la economía social CG CyM

### 4° PRINCIPIO COOPERATIVO

## AUTONOMÍA E INDEPENDENCIA



Las cooperativas son organizaciones autónomas de ayuda mutua, controladas por sus miembros. Si entran en acuerdos con otras organizaciones (incluyendo gobiernos) o toman capital de fuentes externas, lo realizan en términos que aseguren el control democrático por parte de sus miembros y mantengan la autonomía de la cooperativa.

Alianza Cooperativa Internacional, Manchester, 1965.

COLEGIO DE PROFESIONALES EN COOPERATIVISMO Y MOVIMIENTO DE ECONOMÍA SOCIAL Integrada profesionales de la economía social CG CyM

### 5° PRINCIPIO COOPERATIVO

## EDUCACIÓN, FORMACIÓN E INFORMACIÓN

### Cooperativismo



Las cooperativas brindan educación y entrenamiento a sus miembros, a sus dirigentes electos, gerentes y empleados, de tal forma que contribuyan eficazmente al desarrollo de sus cooperativas. Las cooperativas informan al público en general, particularmente a jóvenes y creadores de opinión, acerca de la naturaleza y beneficios del cooperativismo.

Alianza Cooperativa Internacional, Manchester, 1965.

COLEGIO DE PROFESIONALES EN COOPERATIVISMO Y MOVIMIENTO DE ECONOMÍA SOCIAL Integrada profesionales de la economía social CG CyM

### 6° PRINCIPIO COOPERATIVO

## COOPERACIÓN ENTRE COOPERATIVAS



Las cooperativas sirven a sus miembros más eficazmente y fortalecen el movimiento cooperativo trabajando de manera conjunta por medio de estructuras locales, nacionales, regionales e internacionales.

Alianza Cooperativa Internacional, Manchester, 1965.

COLEGIO DE PROFESIONALES EN COOPERATIVISMO Y MOVIMIENTO DE ECONOMÍA SOCIAL Integrada profesionales de la economía social CG CyM

### 7° PRINCIPIO COOPERATIVO

## COMPROMISO CON LA COMUNIDAD



La cooperativa trabaja para el desarrollo sostenible de su comunidad por medio de políticas aceptadas por sus miembros.

Alianza Cooperativa Internacional, Manchester, 1965.

COLEGIO DE PROFESIONALES EN COOPERATIVISMO Y MOVIMIENTO DE ECONOMÍA SOCIAL Integrada profesionales de la economía social CG CyM

### 1° PRINCIPIO COOPERATIVO

## ASOCIACIÓN ABIERTA Y VOLUNTARIA



Las cooperativas son organizaciones voluntarias abiertas para todas aquellas personas dispuestas a utilizar sus servicios y dispuestas a aceptar las responsabilidades que conlleva la membresía sin discriminación de género, raza, clase social, posición política o religiosa.

Alianza Cooperativa Internacional, Manchester, 1965.

COLEGIO DE PROFESIONALES EN COOPERATIVISMO Y MOVIMIENTO DE ECONOMÍA SOCIAL Integrada profesionales de la economía social CG CyM

### 2° PRINCIPIO COOPERATIVO

## CONTROL DEMOCRÁTICO DE LOS MIEMBROS



Las cooperativas son organizaciones democráticas controladas por sus miembros quienes participan activamente en la definición de las políticas y en la toma de decisiones. Los hombres y mujeres elegidos para representar a su cooperativa, responden ante los miembros. En las cooperativas de base los miembros tienen igual derecho de voto (un miembro, un voto) mientras en las cooperativas de otros niveles también se organizan con procedimientos democráticos.

Alianza Cooperativa Internacional, Manchester, 1965.

COLEGIO DE PROFESIONALES EN COOPERATIVISMO Y MOVIMIENTO DE ECONOMÍA SOCIAL Integrada profesionales de la economía social CG CyM

# OBJETIVOS DE DESARROLLO SOSTENIBLE

<b>1</b> FIN DE LA POBREZA 	<b>2</b> HAMBRE CERO 	<b>3</b> SALUD Y BIENESTAR 	<b>4</b> EDUCACIÓN DE CALIDAD 	<b>5</b> IGUALDAD DE GÉNERO 	<b>6</b> AGUA LIMPIA Y SANEAMIENTO 
<b>7</b> ENERGÍA ASEQUIBLE Y NO CONTAMINANTE 	<b>8</b> TRABAJO DECENTE Y CRECIMIENTO ECONÓMICO 	<b>9</b> INDUSTRIA, INNOVACIÓN E INFRAESTRUCTURA 	<b>10</b> REDUCCIÓN DE LAS DESIGUALDADES 	<b>11</b> CIUDADES Y COMUNIDADES SOSTENIBLES 	<b>12</b> PRODUCCIÓN Y CONSUMO RESPONSABLES 
<b>13</b> ACCIÓN POR EL CLIMA 	<b>14</b> VIDA SUBMARINA 	<b>15</b> VIDA DE ECOSISTEMAS TERRESTRES 	<b>16</b> PAZ, JUSTICIA E INSTITUCIONES SÓLIDAS 	<b>17</b> ALIANZAS PARA LOGRAR LOS OBJETIVOS 	



# Modelo de empresa propio

*Interactiva, flexible e innovadora.*



Dejando de lado el esquema piramidal tradicional, el modelo propio de empresa circular e interactiva construido por Río Uruguay Seguros ofrece infinitas ventajas que convergen en resultados favorables en los que la socialización del conocimiento, la búsqueda del consenso y la flexibilidad laboral son los pilares. Esto se debe a los orígenes y a la esencia cooperativos de RUS que se ven reflejados en su organización democrática, de participación plena a través de su Asamblea que es su órgano de deliberación, la cual delega la función de ejecución en el Consejo de Administración -conformado por 11 miembros-, que mediante permanente interacción trazan el camino a seguir de la empresa. Asimismo, la conducción de RUS está a cargo de un Equipo de Gobierno conformado por consejeros titulares y por la Presidencia. El liderazgo se completa con el Equipo de Coordinación, integrado por coordinadores, y finalmente por la figura de los responsables que gestionan los equipos operativos. Como empresa de la economía social y cumpliendo con lo establecido en sus estatutos, anualmente RUS realiza asambleas en los diferentes distritos del país (Buenos Aires, Córdoba, Neuquén, Entre Ríos, Corrientes, Misiones, Mendoza, San Juan, Posadas, entre otros) con la presencia de los delegados de cada uno de ellos. Luego de las Asambleas Distritales se realiza la Asamblea General Ordinaria en la que además del Balance Económico se presenta el Reporte de Sustentabilidad de la Empresa correspondiente al mismo ejercicio.



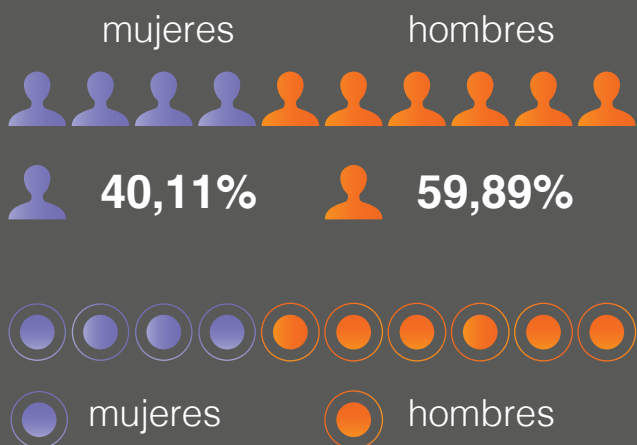
## Capital humano

*La fuerza vital de la empresa*

De la misma manera que la empresa está absolutamente comprometida con la comunidad en la que se emplaza, también asume la responsabilidad especial sobre su capital humano, concebido como la fuerza vital que permite aceitar la operatoria de Río Uruguay Seguros en su conjunto. Es por esto que, con el propósito de mejorar la calidad de vida, la productividad y el sentido de pertenencia del mismo, se despliegan una serie de actividades muchas propuestas por el propio personal con su involucramiento pleno- que se detallarán al repasar de qué manera RUS cumple con los Principios del Pacto Global que promueven un ambiente laboral saludable. Habiéndose adherido a los Principios para el Empoderamiento de las Mujeres de la ONU, la equidad de género es una premisa máxima para la empresa.



## Capital humano de RUS



## Mujeres que ocupan cargos jerárquicos

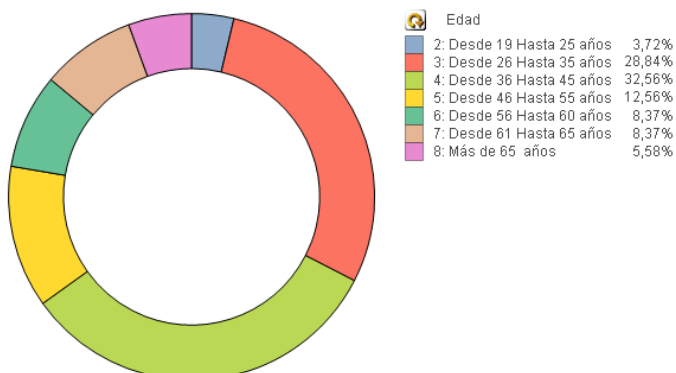


Desde el año 2015 Río Uruguay Seguros es firmante de los Principios de Empoderamiento de las Mujeres (WEPs) de Naciones Unidas.

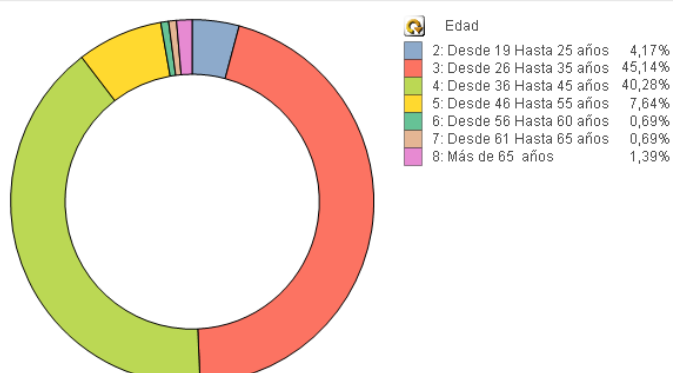
Cantidad de personal que trabaja en RUS: 350

El 16 % de las mujeres de la empresa se desempeñan en roles de toma de decisión y forman parte del Gobierno Corporativo.

### HOMBRES



### MUJERES





# Calidad certificada

## *Excelencia empresarial y mejora continua*

Río Uruguay Seguros es la única empresa del mercado asegurador argentino que posee un sistema de gestión integral certificado que incluye no sólo a los procesos centrales del negocio y de apoyo que hacen a la actividad sino que, además, abarca a los procesos estratégicos como el de Responsabilidad Social Empresarial. Luego de certificar en la Norma ISO 9001 en su versión 2015, RUS continuó desarrollando su gestión de calidad en todo el país para brindar un servicio de excelencia.



# Gestión de RSE

## *Una estrategia transversal*

La Gestión de RSE es estratégica, está coordinada por el Consejo de Administración de RUS y trabaja en dos direcciones: una interna y otra externa. La primera tiene que ver con las acciones que se llevan a cabo tanto en la Unidad de Servicios Estratégicos como en las Unidades de Negocios, mientras que la segunda se relaciona con la vinculación de la empresa con sus grupos de interés: comunidad, entidades gubernamentales, educativas, organismos nacionales e internacionales, ONGs, medios de comunicación, etc.

En base a estos lineamientos se realizan acciones en distintos ámbitos que hacen a la realidad socioeconómica de la comunidad, manteniendo reuniones, grupos de diálogo y jornadas de trabajo. Esta gestión está integrada por diferentes equipos interdisciplinarios e interjerárquicos de trabajo conformados por el personal de diversos procesos operativos: el Equipo de Capacitación y Difusión Cooperativa, el Equipo de RSE en Unidades de Negocio, el Equipo de Organizaciones de la Sociedad Civil, el Equipo de Preparación para la Egreso Laboral, el Equipo de Seguridad Vial, el Equipo de Medioambiente, el Equipo de Salud y Ambiente Laboral, y el Equipo de Promoción de la Lectura.

La Estrategia de RSE forma parte del Sistema de Gestión de Calidad en el cual se incluyen los detalles de los procedimientos, permitiendo su auditoría y seguimiento en base a indicadores de control y avance.

### Comité de RSE

En el ámbito del Consejo de Administración, el Comité de RSE se reúne periódicamente y es coordinado por

la responsable de la Gestión de RSE, Silvina Vazón. Del mismo también participan los coordinadores y co-coordinadores de cada equipo interno quienes aportan dinamismo y horizontalidad a sus funciones al rotar de rol y al ser votados por sus integrantes anualmente, ya sea para continuar o ser reemplazados por otro miembro.

Las reuniones del Comité son encabezadas por los propios equipos que llevan el orden del día y realizan la minuta correspondiente. Durante estos encuentros se informan las estrategias que cada grupo lleva a cabo, las próximas acciones a realizar, necesidades, objetivos, entre otros.



### Incorporación al RUORES

Gracias a la implementación de la Estrategia de RSE para promover el desarrollo sostenible y cumplir con los principios del Pacto Global, en el 2018 Río Uruguay Seguros se incorporó al Registro Único de Empresas Socialmente Responsables (RUORES), una herramienta del Ministerio de Desarrollo Social de la Nación que inscribe y reconoce a las instituciones públicas y privadas que trabajan en programas, proyectos e iniciativas de Responsabilidad Social.



SUMAMOS CALIDAD  
A TU **EXPERIENCIA**

[www.riouruguay.com.ar](http://www.riouruguay.com.ar)



# Alianzas estratégicas

## *Pacto Global de Naciones Unidas*



Desde el año 2004 Río Uruguay Seguros es firmante del Pacto Global de Naciones Unidas y año a año renueva su compromiso a través de múltiples acciones que se ven reflejadas en este Reporte de Sustentabilidad que, además, representa su comunicación de progreso. RUS participa activamente de cada evento propuesto por el Pacto -sobre todo su Red Argentina- y como miembro contribuye económicamente a la realización de las iniciativas mundiales.



## Making Global Goals Local Business

Durante el 2018 Río Uruguay Seguros estuvo participando del Making Global Goals Local Business organizado por la Red Argentina del Pacto Global y la oficina del Pacto Global de las Naciones Unidas. El evento se centró en cómo, a través de la innovación, las empresas pueden crear soluciones para abordar los desafíos del desarrollo sostenible y promover prácticas comerciales responsables. De la actividad participaron más de 600 líderes locales y globales de negocios, finanzas, de la sociedad civil, del gobierno, y de las redes locales del Pacto Global y de la ONU.



## CONFIARSE 2019

Como todos los años y desde sus inicios, Río Uruguay Seguros auspicia la Conferencia Internacional del Instituto Argentino de Responsabilidad Social y Sustentabilidad (IARSE).

En esta oportunidad, en el mes de junio, se desarrolló la 9° edición bajo el lema “Responsabilidad Social y Sustentabilidad: medir para mejorar”.

Durante el evento los referentes de diferentes sectores empresariales compartieron su experiencia en materia de RSE destacando que hay que pensar a la empresa como un actor múltiple en lo ético, económico, social y ambiental, implementando una gestión sustentable que genere valor al negocio.

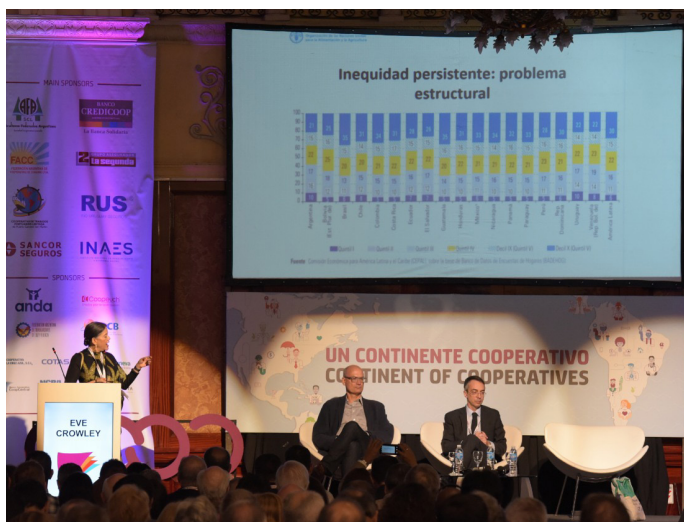
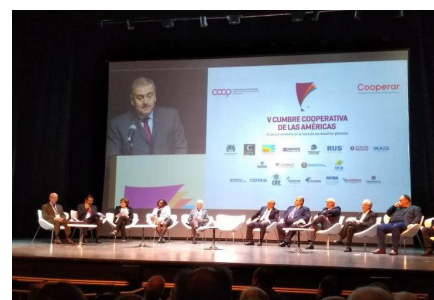




# V Cumbre Cooperativa de las Américas

Del 23 al 26 de octubre en Buenos Aires y bajo el lema: “El Cooperativismo en la hora de los desafíos globales”, se realizó la V Cumbre Cooperativa de las Américas organizada por las Cooperativas de las Américas Región de la Alianza Cooperativa Internacional (COOP) y la Confederación Cooperativa de la República Argentina (Cooperar) junto a las organizaciones miembros de la Alianza Cooperativa Internacional en Argentina.

Río Uruguay Seguros estuvo presente en este evento que tuvo el fin de analizar la realidad, debatir propuestas y definir iniciativas conjuntas en función del desarrollo del cooperativismo como parte de la comunidad internacional. Cabe destacar además que, Silvina Vazón, responsable de la Gestión de RSE y miembro del Equipo de Gobierno de RUS, estuvo disertando en uno de los paneles de la Cumbre en representación del Pacto Global.





# Foro Ejecutivo de Mujeres en Seguros (FEMS)



La primera edición del Foro Ejecutivo de Mujeres en Seguros (FEMS) se desarrolló el 27 de marzo en Buenos Aires. Fue organizado por Pool Económico y dirigido a representantes del mercado asegurador como así también a referentes de otros sectores.

El objetivo de este espacio fue generar un intercambio para promover la igualdad entre hombres y mujeres en el lugar de trabajo, el mercado y la comunidad a través de la aplicación de políticas de género que aporten a la mejora del negocio y contribuyan al cumplimiento de los Objetivos de Desarrollo Sostenible (ODS) de las Naciones Unidas (ONU).

El presidente ejecutivo de RUS, Juan Carlos Lucio Godoy, fue uno de los oradores de este encuentro en el que mencionó las acciones en las que trabaja la empresa para promover la equidad de género. RUS implementó esta política hace varios años y actualmente su capital humano está conformado por 40% de mujeres, algunas de ellas ocupan puestos estratégicos y de toma de decisiones.



## Presentación del Programa “Ganar-Ganar, la igualdad de género es buen negocio”

En el marco del FEMS, ONU Mujeres Argentina presentó el Programa “Ganar-Ganar, la igualdad de género es buen negocio” y Río Uruguay Seguros estuvo presente reafirmando su compromiso con los Principios para el Empoderamiento de las Mujeres. La actividad fue organizada por Pool Económico con el fin de incrementar la participación de las mujeres en posiciones de liderazgo a modo de mejorar el negocio y favorecer al cumplimiento de los Objetivos de Desarrollo Sostenible (ODS) de la Organización de las Naciones Unidas (ONU).



## Comité de Equidad de Género



Dentro de Cooperar existe un Comité de Equidad de Género del que RUS forma parte y que tiene el fin de desarrollar una estrategia de formación sobre equidad de género, instalar una perspectiva de género en las cooperativas, promover la participación activa de las mujeres en los puestos de decisión, integrar espacios que trabajan en la equidad de género, entre otros ejes.





# Confederación Cooperativa de la República Argentina

La Confederación Cooperativa de la República Argentina (Cooperar) forma parte del Consejo de la Alianza Cooperativa Internacional y nuclea alrededor de 70 federaciones, asociaciones y grandes cooperativas que participan en diferentes sectores de la producción y los servicios de nuestro país -consumo, educación, salud, turismo, etc-. Fue fundada en 1962 y Río Uruguay Seguros participa como socio adherente de las reuniones del Consejo de Administración. En el año 2018, Silvina Vazón fue electa Consejera Titular de la Confederación en representación de RUS.

Entre los principales objetivos de Cooperar se encuentran: Representar a las empresas del movimiento cooperativo argentino y procurar su defensa y fortalecimiento, para contribuir al desarrollo económico con equidad social; promover y defender los principios y valores cooperativos; fomentar la enseñanza del cooperativismo en todos los niveles educativos, entre otros.



## Recertificación WORLDCOB

En el marco del proceso de revalidación de la Certificación de la Norma WORLDCOB, el Comité de RSE junto a representantes de cada uno de los equipos de RSE, mantuvieron una videoconferencia con Daniel Javier, Director of Quality and CSR de World Confederation of Businesses, para comentarle los trabajos realizados en materia de capacitación cooperativa, seguridad vial, con ONGs, con egresados y pre-egresados, la U-RUS y la Incubadora, medioambiente, el Día del Libro, armado del Reporte del Sustentabilidad, alianzas público privadas, entre otros puntos.

En base a estas acciones, durante el 2019, RUS revalidó por octava vez la certificación de la Norma WORLDCOB–CSR: 2011.3, reconocimiento que se otorga a las empresas que sostienen un sistema de gestión basado en la Responsabilidad Social Empresaria, cumplen con valores éticos y buscan el mejoramiento continuo.



## Fundación Empresaria para la Calidad y la Excelencia

Río Uruguay Seguros mantiene vínculos con la Fundación Empresaria para la Calidad y la Excelencia (Fundece). Asimismo, es miembro de la Fundación Premio Nacional a la Calidad (Fpnc) y del Instituto Profesional Argentino para la Calidad y la Excelencia (Ipace).

**FUNDECE** / Fundación Empresaria para la Calidad y la Excelencia

**FPNC** / Fundación Premio Nacional a la Calidad

**IPACE** / Instituto Profesional Argentino para la Calidad y la Excelencia



## Reconocimientos a la calidad empresarial

### *Premios Prestigio Seguros*

Río Uruguay Seguros fue distinguida como una de las empresas más prestigiosas durante la 15ª entrega de los Premios Prestigio Seguros realizada en el año 2018 en Buenos Aires. Cabe recordar que, el año anterior, en el marco de este reconocimiento, RUS también fue premiada por su trabajo “Preparación para el egreso laboral” un programa de contención y preparación para el retiro laboral que lleva adelante el Equipo de Preparación para la Jubilación.



## Premio Argentina Quality Certification 2019

El 29 de marzo, en el Aula Magna “Cardenal Pironio” de la Universidad Católica Argentina de Buenos Aires, se realizó el Argentina Quality Summit 2019, un evento organizado por Latin American Quality Institute (LAQI) con el objetivo de promover la aplicación de los Objetivos de Desarrollo Sostenible de la ONU en las empresas, sus integrantes y en la esfera de influencia para conseguir un mundo mejor en el 2030. Allí, Río Uruguay Seguros fue reconocida con el premio “Argentina Quality Certification 2019” por tener un rendimiento excepcional en todas las áreas de gestión, con enfoques eficaces del modelo de excelencia LAEM, siendo una empresa representante en el país.





# Cooperativismo

## *Proyecto de fortalecimiento de los pescadores de Gualeguaychú*

En el mes de diciembre, en la ciudad de Gualeguaychú, se realizó el cierre del proyecto “Fortalecimiento del asociativismo para el desarrollo sustentable de los Pescadores Artesanales del Sureste Entrerriano” con la presencia de los pescadores y de las instituciones que participaron del mismo, entre ellas Río Uruguay Seguros (RUS). Esta iniciativa fue desarrollada por la Municipalidad de dicha localidad junto a la Oficina de Empleo Gualeguaychú, la Facultad de Bromatología de la Universidad Nacional de Entre Ríos (UNER), la Universidad de Concepción del Uruguay (UCU), el Instituto Sedes Sapientiae, el Instituto Nacional de Tecnología Industrial (INTI), RUS y la Corporación del Desarrollo de Gualeguaychú (CoDeGu), con el propósito de fortalecer y mejorar las técnicas de extracción, producción y

comercialización del pescado.

Gualeguaychú cuenta con alrededor de 30 pescadores quienes junto a sus familias conforman un sector importante de la economía social, con características y problemáticas particulares. Por tal motivo y a modo de garantizarles un respaldo, las entidades mencionadas trabajaron en diversas políticas de incentivo, capacitación y acompañamiento para ayudarlos a afianzar su emprendimiento en higiene, seguridad alimentaria, manipulación de los alimentos, entre otros aspectos.

Gracias a esta labor en conjunto, los pescadores pudieron crecer en su rubro llegando a organizar, durante 2017 y 2018, dos Ferias Nacionales del Pescado y articulaciones con otras cooperativas.



## Feria Cooperativa

En el marco de la celebración del Día Internacional de las Cooperativas y con el objetivo de dar a conocer el movimiento cooperativo, el domingo 7 de julio, en la Plaza Ramírez de Concepción del Uruguay, se realizó la Feria Cooperativa. Estuvo organizada por el Equipo de RSE de Capacitación y Difusión Cooperativa de Río Uruguay Seguros, la Cooperativa “El Miércoles”, la Cooperativa en formación “Artesanos Uruguayenses Entrerrianos

(ASUE)”, el Banco Credicoop Cooperativa Limitada y la Unión Entrerriana de Músicos Independientes (UEMI).

El evento fue libre y gratuito, contó con la participación de 18 cooperativas de Entre Ríos y fue declarado de interés provincial por el Instituto de Promoción de Cooperativas y Mutualidades de Entre Ríos (IPCyMER). Hubo espectáculos musicales, entretenimiento para chicos, se realizaron diferentes sorteos y se promocionaron servicios



de salud, educación y comunicación, productos apícolas, de cosmética natural, prendas y objetos de diseño, diferentes alimentos, artesanías, entre otros. Además de los organizadores, las cooperativas que participaron fueron Pirí Hué, red de comercio justo de alimentos y cosmética natural; Mirá vos, prendas y objetos de diseño; Río de los pájaros, productos apícolas; Amuyén textil, elaboración de bolsas de friselina; Cooperativa de Consumo Solidario «El Pueblo», productos y promoción de canasta solidaria; Cooperativa Kaizen, audiovisual; Cooperativa de Trabajo “Vida Emergencias Médicas” Ltda., salud; Cooperativa de Provisión de Obras y Servicios Públicos Uruguay Ltda. (COPUL), construcción; Caminos Cooperativos, Cooperativas de Trabajo “La Jirafa Azul” Ltda. y Tekoá, educación; más los artesanos de “La Placita”



## Juegos Cooperativos 2018

A nivel interno y a modo de promover y difundir el cooperativismo como también la historia de Río Uruguay Seguros, en el mes de diciembre, se llevó a cabo la final de los Juegos Cooperativos: “Los 7 escalones cooperativos”. La actividad fue organizada por el Equipo de RSE de Capacitación y Difusión Cooperativa y la Universidad Corporativa (U-RUS) que mediante juegos colaborativos e inclusivos lograron integrar al capital humano de todo el país.

De los juegos participaron 38 equipos de 20 localidades diferentes que tuvieron que pasar por dos etapas previas: el “Preguntados”, un ping pong de preguntas y respuestas; y el “¿Quién dijo qué?”, un juego de adivinanzas. La tercera y última etapa llamada “Los 7 escalones cooperativos” consistió en una serie de preguntas con opciones múltiple choice cuya respuesta correcta permitía avanzar de escalón hasta finalizar el juego.

El equipo “Les Twinpins” ganó el primer puesto mientras que al segundo lugar lo obtuvieron “Los isótopos”



# Parámetros del reporte

## Materialidad

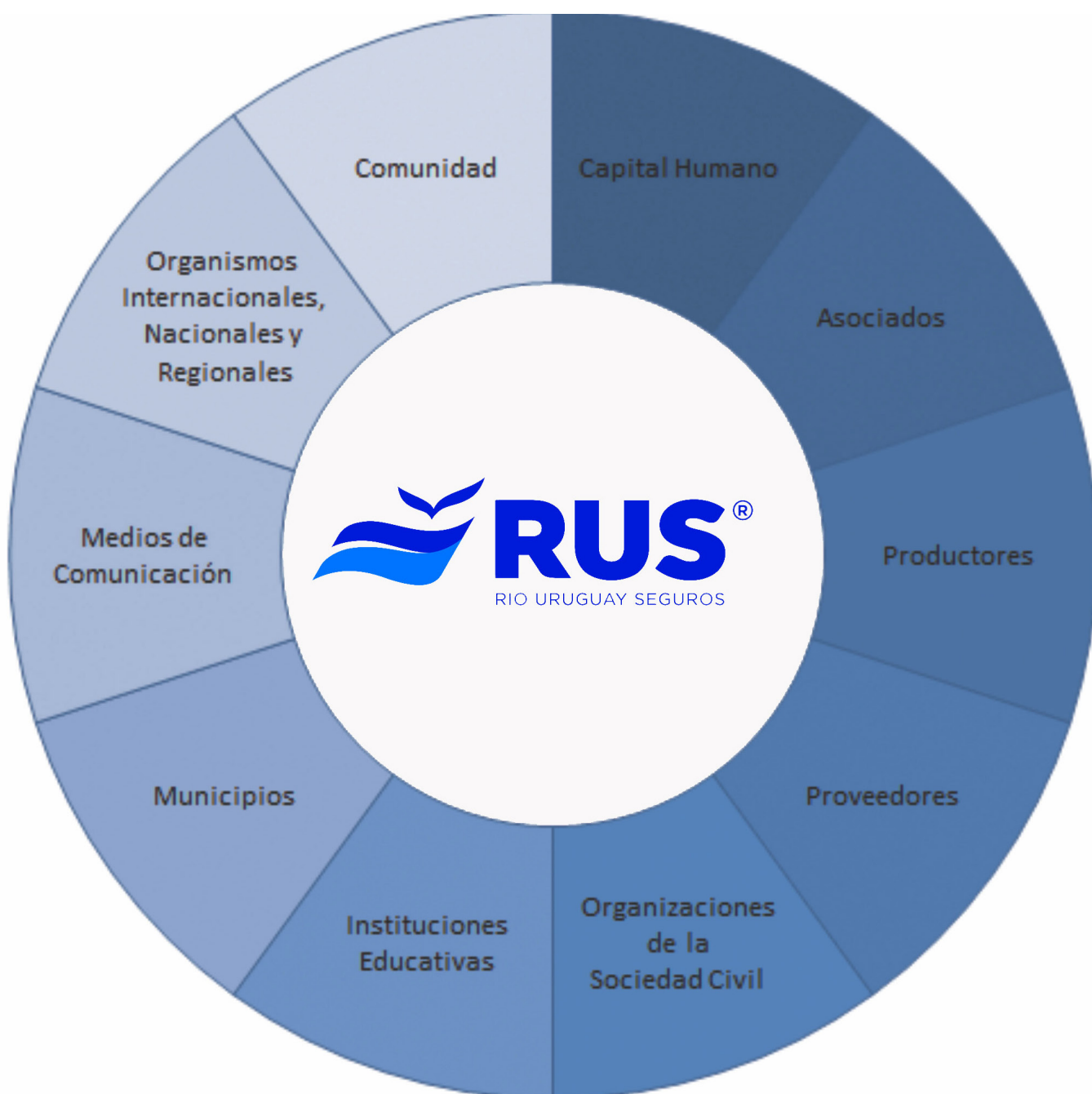
- Promover y proteger los Derechos Humanos.
- Desarrollar programas sobre seguridad vial.
- Empoderar a las Organizaciones de la Sociedad Civil.
- Fortalecer a entidades educativas.
- Fomentar la inclusión.
- Potenciar alianzas estratégicas.
- Consolidar la política central sobre el capital humano.
- Afianzar el modelo de Gestión de la RSE.
- Instrumentar el Modelo de Empresa Interactiva.
- Fortalecer el Sistema de Gestión de Calidad.
- Difundir la Estrategia de RSE para promover las buenas prácticas.
- Promover el cuidado del medioambiente.
- Desarrollar la gestión con transparencia.
- Fomentar el cooperativismo acompañado la conformación de nuevas cooperativas.





# RUS y sus temas de interés

Luego de analizar a los grupos de interés y los resultados obtenidos de la interacción con los mismos, el Comité de RSE identifica las temáticas más relevantes para RUS, las cuales se ven reflejadas en el presente Reporte de Sustentabilidad correspondiente al período julio 2018 – junio 2019. El mismo fue elaborado integralmente por el propio capital humano bajo los estándares de GRI en su versión más reciente. Asimismo, se guarda cohesión y coherencia con los lineamientos de: la Norma ISO 26000, la Organización para la Cooperación y el Desarrollo Económicos (OCDE), la Guía de D.D.H.H. para las empresas “Proteger, remediar y respetar”, los indicadores ETHOS y principalmente los Principios del Pacto Global de Naciones Unidas, por lo que este documento también constituye una forma de comunicar el progreso obtenido durante el lapso descripto.



# DERECHOS HUMANOS



# Educación Vial

*Cerca de 4.000 personas fueron capacitadas por el Cesvi*



Como todos los años, junio fue el mes elegido por el Centro de Experimentación y Seguridad Vial (Cesvi) para dictar las charlas sobre Educación Vial que estuvieron destinadas a docentes, alumnos y agentes policiales. Hasta la fecha suman alrededor de 4.000 personas capacitadas (1.000 en 2017, 1.660 en 2018 y 1.115 en 2019 más personal de RUS y periodistas).

La Semana de la Educación Vial se realizó del 10 al 13 de junio en las escuelas públicas y privadas de Concepción del Uruguay (Entre Ríos) a las que concurrieron 990 estudiantes y 65 profesores; mientras que en el autódromo local fueron 60 los policías instruidos de forma teórica y práctica en manejo defensivo.

Estas acciones se enmarcaron dentro del Plan de Saneamiento Vial y fueron coordinadas por el Equipo

de RSE de Seguridad Vial de Río Uruguay Seguros, la Municipalidad de Concepción del Uruguay y la Dirección Departamental de Escuelas Uruguay.

Durante las actividades representantes del Cesvi brindaron un análisis actual de la siniestralidad vial a nivel mundial, nacional y provincial, mostraron las cifras del uso del casco y del cinturón de seguridad, se habló de las nuevas tecnologías aplicadas a la industria automotriz, de normas de prevención, entre otros temas.

Por otro lado, también se realizaron dos jornadas abordando la temática, una con el personal de RUS coordinada en conjunto con la Universidad Corporativa (U-RUS); y otra con periodistas junto a la Coordinación de Comunicación Corporativa de RUS, que estuvieron a cargo de Hernán de Jorge y Gustavo Brambati (Cesvi).







## Apoyo al ciclo educativo Súper TC 2000 va a la Escuela

Para seguir fomentando la educación vial Río Uruguay Seguros apoya el ciclo educativo “Súper TC 2000 va a la Escuela” que desde sus inicios -en 2005 hasta la fecha- alcanzó la cifra de 335.050 alumnos de las escuelas primarias y secundarias de todo el país.

Las charlas, a cargo de los periodistas Roberto Berasategui y Mauro Feito, buscan alentar el estudio demostrando que todas las materias escolares se aplican a cualquier actividad, incluyendo el deporte como lo es el automovilismo. Asimismo, el otro objetivo es la concientización vial para que los niños y los adolescentes concreten el efecto multiplicador para que el respeto y el buen uso de los elementos de seguridad se utilicen correctamente. Durante el 2018 esta iniciativa federal pasó por Rosario (Santa Fe), Maipú y Las Heras (Mendoza), Trelew, Gaiman, Puerto Madryn (Chubut); San Luis (San Luis); la Ciudad Autónoma de Buenos Aires; San Martín de las Escobas (Santa Fe); Villaguay (Entre Ríos); Esquina (Corrientes); Posadas y Oberá (Misiones); San Justo y Llambi Campbell (Santa Fe); San Nicolás y Merlo (Buenos Aires); Franck y Emilia (Santa Fe).

En la actual temporada, el ciclo educativo visitó las ciudades de Villa Allende, Villa Carlos Paz y Alta Gracia (Córdoba); Neuquén (Neuquén); General Roca y Allen (Río Negro); Boulogne (Buenos Aires); El Zonda y Rivadavia (San Juan); Rosario y Álvarez (Santa Fe); y Rosario del Tala y Paraná (Entre Ríos), Rosario de la Frontera, Vaqueros y Salta (Salta); San Nicolás (Bs.As.) y Mendoza. También se desarrollaron jornadas en otros países: Uruguay (Montevideo, Punta del Este, Colonia y Paysandú, entre otras); Santiago, Chile; Cochabamba (Bolivia) y Lima, Perú.



## Ciclo educativo en redes sociales de Rubén Daray

Por otro lado, RUS también respalda el ciclo educativo en redes sociales del periodista Rubén Daray que desde sus inicios en mayo de 2005, obtuvo 42 reconocimientos, varios decretos de interés municipal y provincial, y fue declarado de interés nacional por la Honorable Cámara de Diputados de la Nación.

## Formación en seguridad vial

Desde el año 2007 el personal de Río Uruguay Seguros es formado en materia de seguridad vial por el Centro de Experimentación y Seguridad Vial Argentina (Cesvi) que brinda capacitaciones en manejo defensivo. Hasta la fecha son alrededor de 166 los empleados capacitados.





# Inclusión social, deporte y accesibilidad



A través de la firma de convenios con diferentes instituciones especializadas, RUS trabaja en pos la inserción laboral inclusiva. También fomenta el deporte como instrumento de salud física, mental, de recreación e integración, favoreciendo el espíritu de grupo, estimulando su desempeño y la sana competencia.



## • Inserción socio-laboral con ASDCU

A través de la firma de convenios con diferentes instituciones especializadas, Río Uruguay Seguros trabaja en pos la inserción laboral inclusiva, como lo hizo con la Asociación de Síndrome de Down de Concepción del Uruguay (ASDCU). Desde agosto de 2018 Nicolás Legendre se incorporó al capital humano de RUS para realizar tareas dentro de la Coordinación de Gestión Técnica y Suscripción.





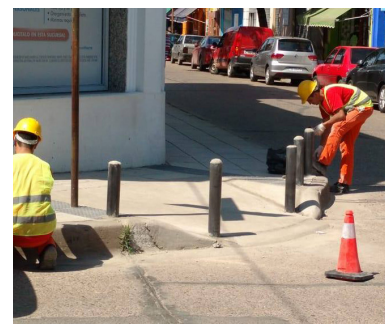
## Construcción de rampas accesibles en Concepción del Uruguay

En diciembre de 2018 finalizó la construcción de 29 rampas accesibles y 82 vados sobre las veredas de la calle 9 de Julio -principal arteria de Concepción del Uruguay-, desde Nunca Más hasta la Avenida Paysandú.

Estos trabajos comenzaron el 4 de junio en el marco del Convenio de Colaboración Mutua firmado entre Río Uruguay Seguros y la Municipalidad local con el objetivo de implementar políticas y programas que promuevan y protejan los Derechos Humanos de las Personas con

Discapacidad, contribuyendo a su participación en igualdad de oportunidades.

Respecto a esta iniciativa, Juan Carlos Lucio Godoy, presidente ejecutivo de RUS, dijo: “Río Uruguay Seguros nace en esta ciudad para defender los intereses de la región y por eso es innato el sentido de la RSE. Esta obra es un ejemplo que se puede emular y ojalá sean muchas las empresas comprometidas con una comunidad mejor y más igualitaria”.



## Respaldo a deportistas adaptados

- RUS afianza su compromiso con la inclusión y la accesibilidad, respaldando al deportista de ciclismo adaptado Alejandro Fernández, quien todos los años participa de la carrera “La Unión Siete Lagos”, competencia de Mountain Bike que se realiza en las ciudades de San Martín de los Andes y Villa la Angostura (Neuquén).
- RUS también es sponsor del piloto adaptado de TC Pista Mouras, Juan María “Gatito” Nimo, joven neuquino que tras un accidente deportivo perdió la movilidad de sus piernas y, lejos de abandonar el deporte, continúa apostando a su crecimiento profesional.
- Desde hace 5 años, RUS acompaña al equipo de básquet sobre silla de ruedas de la Asociación de Discapacitados Motrices de Concordia (ADISMOC).
- Como empresa socialmente responsable, RUS apoyó a Marcos Domínguez, deportista adaptado de paracanotaje, quien viajó a Hungría representando a Argentina para competir en el Mundial de Paracanotaje.





# Vínculo con Instituciones y Organizaciones a través de talleres y proyectos



## Taller “Hacia la organización digital”

Río Uruguay Seguros fomenta espacios de trabajo para que las ONGs puedan desarrollarse, brindándoles herramientas y conocimientos que les permitan empoderarse y promover el intercambio entre las mismas. Tal fue el caso del Taller “Hacia la organización digital” dictado por Andrés Fiorotto, coordinador de Transformación Digital de RUS, y organizado por el Equipo de ONG con el acompañamiento de la Universidad Corporativa U-RUS. La actividad se realizó en las instalaciones de la Universidad Tecnológica Nacional (UTN) y contó con la presencia de ONGs de Concepción del Uruguay, alumnos de la Facultad Regional -UTN y alumnos de la Licenciatura en Periodismo de la Universidad de Concepción del Uruguay (UCU).

La temática estuvo vinculada a los cambios estratégicos que demanda una sociedad altamente informatizada para llevar adelante una organización dinámica que tenga a su comunidad como centro de las tareas cotidianas. En esta línea se abordaron las herramientas tecnológicas para hacerlo posible y las metodologías aplicables para su mejor aprovechamiento.

Al cierre del taller se relevaron las necesidades de los presentes de cara a futuras capacitaciones y se invitó a las organizaciones a participar del plenario que anualmente organiza el Equipo de ONG de RUS para concursar proyectos que son elegidos por las mismas organizaciones para recibir una ayuda estratégica por parte de RUS.





## Taller de armado de barriletes con chicos autistas

En base a la estrategia de RSE, el Equipo de Medioambiente de RUS y la Asociación Civil “Hablamos de Autismo” Concepción del Uruguay desarrollaron un taller de armado de barriletes con chicos autistas a modo de compartir una tarde recreativa junto a familiares y amigos. “Hablamos de Autismo” es una de las ONGs ganadoras del plenario de proyectos sociales que todos los años lleva adelante el Equipo de ONG de RUS. La misma está conformada por un grupo de familiares, profesionales y amigos de personas que fueron diagnosticadas con Trastornos del Espectro Autista (TEA) cuyo fin es concientizar, sensibilizar e informar a la sociedad de qué se trata esta afección del neurodesarrollo.



## Taller de Cooperativismo

Organizado por el Equipo de ONG y el Equipo de Cooperativismo, el 4 de abril se llevó a cabo el “Taller de Cooperativismo” para difundir el movimiento e instruir a las ONGs sobre lo que es una cooperativa, su conformación, cómo funciona, entre otros ejes. Fueron capacitados constructores y albañiles, productores agropecuarios, artesanos, artistas, diseñadoras de indumentaria, entre otros.



## Cierre de plenario de proyectos de ONGs

El 29 de noviembre, el Equipo de Organizaciones de la Sociedad Civil organizó el plenario anual para la presentación de los proyectos sociales correspondientes a las agrupaciones con las que trabajó durante el año.

Fueron 14 las iniciativas presentadas y tras una votación se conformó una terna entre la Asociación por los Derechos y la Dignidad de las Personas (ADEDIP), La Escuela Normal “Mariano Moreno” y el Colegio “Cristo de los Olivos”, resultando éste el proyecto ganador para una nueva experiencia pedagógica.

Este eje de acción forma parte de la estrategia de RSE de Río Uruguay Seguros y consiste en una convocatoria abierta para presentar propuestas que mejoren alguna cuestión social, que posteriormente son evaluadas y se eligen los posibles beneficiarios. Las tres iniciativas más votadas son elevadas al Consejo de Administración de RUS que determina al ganador, considerando diversas variables.

Para la formulación de los proyectos estas organizaciones cuentan con el respaldo de RUS que les brinda asesoramiento, asistencia y seguimiento a cargo del Equipo de ONG.





# RSE en Unidades de Negocio



## Córdoba

- Representantes de la Unidad de Negocios de RUS Córdoba donaron alimentos, indumentaria, útiles escolares y dos estufas garraferas infrarrojas -una otorgada por el piloto de Rally Argentino Marcos Ligato y otra por Río Uruguay Seguros- al comedor de la “Asociación Civil Pancitas Felices”.
- La colecta contó con la colaboración de empleados, productores de seguros, clientes, pilotos de Rally (como Ligato y David Nalbandian) y la librería Freiberg, distribuidora mayorista de artículos de librería e insumos para oficina.



## Salta

- Durante el mes de septiembre, el capital humano de Unidad de Negocios Salta realizó la donación de dos llantas de aluminio utilizadas para fines educativos en los talleres que se dictan en la Escuela de Educación Técnica Nº 3137 “Martina Silva de Gurruchaga”.
- Por otro lado, con el fin de contribuir al cuidado del medioambiente, en la UN se armó un sector para recopilar plásticos, tapitas y papel que serán destinados a la Fundación Ceos Sol para ser separados, clasificados y procesados. Los productores de seguros, proveedores y la comunidad salteña se acercaron a colaborar con esta iniciativa.



## Villa María

- En noviembre, el personal de la UN Villa María (Córdoba) organizó un taller de concientización sobre cuidado del medioambiente destinado a los hijos, entre 5 y 9 años de edad, de las madres adolescentes en situación de vulnerabilidad que frecuentan la ONG “El Sendero de los Niños” de dicha localidad.
- La actividad fue dictada por la profesora Romina Sangoy quien leyó a los niños el cuento “La basura y yo. Aprender a cuidar el medio ambiente” y les distribuyó material reciclado –como cintas, papeles, cajitas, etc- para que los chicos recrearan los personajes de la historia.
- La ONG “El Sendero de los Niños” trabaja en función de la niñez y la incapacidad acompañando a madres jóvenes en situación de pobreza y abandono.





## San Juan

- Con el aporte de RUS y de otras instituciones, en la ciudad de Rawson (San Juan), se inauguró el patio de juegos inclusivos de la Escuela de Educación Especial “Dr. Ramón Peñafort”. Al establecimiento concurren alumnos de diferentes edades con déficit atencional, hiperactividad, parálisis o lesiones cerebrales. Este espacio fue construido y equipado gracias a los fondos recaudados en el “3° Congreso de Neurociencia aplicada a la Educación”, realizado en mayo de 2017, del cual Río Uruguay Seguros fue sponsor.
- El 29 de marzo, miembros de la UN San Juan realizaron una capacitación en Reanimación Cardiopulmonar Neonatal en el Sanatorio Argentino de dicha localidad. La actividad fue dictada por profesionales del servicio de Neonatología de la institución y dirigida a personas con niños a cargo y público en general.



## Corrientes

- Representantes de UN Corrientes estuvieron presentes en la inauguración de la Biblioteca Parlante Digital del Instituto para Ciegos y Disminuidos Visuales “Valentín Haüy” de Corrientes. La misma cuenta con diferentes audiolibros y ejemplares en el sistema braille a los que los usuarios acceden con el acompañamiento de un profesional especializado.
- Esta biblioteca forma parte de un proyecto de trabajo en conjunto entre UN Corrientes y el Comité de RSE de RUS que sigue el modelo de la Biblioteca “Voces” de Concepción del Uruguay que funciona en la Universidad Tecnológica Nacional (UTN) de dicha localidad.
- En el mes de agosto, UN Corrientes colaboró en la Colecta por los Chicos “Recolección de juguetes y ropa para los niños” organizada por la Fundación Conin Corrientes.
- En septiembre, miembros de la UN participaron de las “XVIII Jornadas Nacionales de Ruedas Internas del Rotary Club”, un encuentro con actividades culturales, recreativas, con disertaciones y talleres en los que se debatieron temáticas como el “Liderazgo de la mujer”, “Salud y recreación”, entre otros. El Rotary es una organización mundial con más de 100 años de existencia cuyos socios participan pensando e implementando proyectos de servicio en beneficio de la comunidad.



## Mendoza

- El personal de la UN Mendoza recopila ropa, plásticos y pilas. La indumentaria es donada a personas en situación de calle, mientras que las pilas y plásticos son almacenados para llevarlos a centros específicos



para su posterior tratamiento.

## Resistencia

- Durante el mes de julio de 2018, representantes de la UN Resistencia estuvieron participando de la “Bienal de las Esculturas 2018”, un encuentro organizado por el Gobierno de Chaco y la Fundación Urunday con el objetivo de conectar a la gente con el arte y la naturaleza. El evento convocó a reconocidos escultores internacionales que trabajaron a cielo abierto y en público, esculpiendo piezas que pasaron a formar parte del paisaje cotidiano de la ciudad haciendo del arte un bien de todos.
- El 25 de agosto desde la UN estuvieron participando de la séptima Maratón Conin Barranqueras que se realizó bajo el lema “Yo corro para ayudar”. La misma fue organizada por la Fundación Conin y Amigos Conin Chaco a beneficio de dicha Fundación. Asimismo, durante el mismo mes, estuvieron presentes en la 1º Maratón Salesiana organizada por la Asociación de Exalumnos Salesianos del Nordeste Argentino.



## Apoyo a la Semana del Donante Voluntario de Sangre

En el marco de la Semana del Donante Voluntario de Sangre, realizada del 5 al 9 de noviembre, el Hospital “Justo José de Urquiza” de Concepción del Uruguay organizó una serie de charlas abiertas a todo público en las universidades locales y en su salón Ateneo. Río Uruguay Seguros, representada por el Equipo de Salud y Ambiente Laboral, estuvo acompañando esta iniciativa en el marco de su estrategia de responsabilidad social empresarial.







## Campaña del juguete

El lunes 24 de diciembre de 2018, en la explanada del Centro Cívico de Concepción del Uruguay, se llevó a cabo la tradicional Campaña del Juguete con el objetivo de regalar juguetes a los chicos de familias humildes. Vecinos uruguayenses, instituciones y empresas locales, entre ellas Río Uruguay Seguros, se acercaron a colaborar con esta causa que fue transmitida en vivo por la Radio LT11 a la que se sumaron otros medios de la ciudad.



## Donación de un motor como material de estudio

Por medio de la estrategia de RSE de RUS, Cesviauto, el Centro de Reciclado y Venta de Repuestos Legales, donó un motor naftero a la Escuela Técnica N° 3 “Dr. Miguel Ángel Marsiglia” de Concepción del Uruguay. La institución, especializada en conocimientos técnicos, utiliza este material para estudio e investigación.



## Promoción de la lectura

A modo de promover el acceso a la lectura e información, y a través de la coordinación del Equipo de RSE de Promoción de la Lectura, Río Uruguay Seguros donó material bibliográfico a la Unidad Penal N° 4 de Concepción del Uruguay, la Biblioteca Central “María Rosa Gonella” de la Universidad de Concepción del Uruguay y a las Unidades de Negocio de RUS de todo el país.





# RUS y las universidades

## Articulando U-RUS y la Estrategia de RSE



- Concepción del Uruguay, ciudad entrerriana que dio origen a Río Uruguay Seguros, es considerada un sitio universitario por excelencia y, desde hace años, RUS mantiene diferentes convenios de trabajo con cada una de las universidades tanto a nivel local como regional.

### Universidad Tecnológica Nacional (UTN) Facultad Regional Concepción del Uruguay

- Junto a la Universidad Tecnológica Nacional y la Municipalidad de Concepción del Uruguay, Río Uruguay Seguros trabaja para reactivar el funcionamiento de la Biblioteca “Voces”, primera biblioteca inclusiva de la región destinada a personas con discapacidad visual.
- Con el fin de fortalecer los vínculos entre la empresa y la universidad, RUS contribuyó a la inauguración del Aula 31, apoyó la apertura de la carrera de Ingeniería Industrial y financió el proyecto del auto con motor eléctrico;
- En materia de Responsabilidad Social se firmó un convenio con la Universidad para llevar a cabo el Programa “ResponsabilizaRSE”. El mismo consiste en la selección de proyectos que contribuyan a la gestión organizacional aplicando la tecnología y los valores y principios cooperativos. La propuesta ganadora es financiada por RUS para su ejecución.
- RUS participó, compartiendo el caso empresario y las buenas prácticas, en la Cátedra de RSE de la universidad.
- Los días 27 y 28 de mayo la Universidad Corporativa de Río Uruguay Seguros U-RUS junto a la UTN organizaron el evento “Tecno UTN” con el objetivo de fomentar el emprendedurismo de base tecnológico en los jóvenes.



### Universidad Autónoma de Entre Ríos (Uader)

- RUS participó en el Consejo Social Universitario en el marco de las actividades de su Secretaría de Extensión Universitaria;
- Firmó un convenio de cooperación mutua para promover el desarrollo de la investigación, capacitación, experimentación, extensión, realización de estudios y pasantías que favorezcan al perfeccionamiento y especialización de los profesionales;
- Apoyó el 1° Hackathon organizado por la Facultad de Ciencia y Tecnología con el objetivo de desarrollar



aplicaciones para resolver problemas de urbanismo y medioambiente;

- Donó diferentes mobiliarios.
- El 31 de mayo la Uader, junto al Centro Comercial de Concepción del Uruguay (Cecom); y la Universidad Corporativa de Río Uruguay Seguros (U-RUS), organizaron la charla “La Economía y la Industria Argentina” para analizar la economía nacional, regional y los modelos de desarrollo productivo.
- El 1 de junio la Uader y la U-RUS realizaron el Congreso de Gestión “Qué profesionales queremos ser” en el que Belén Gómez, coordinadora de la U-RUS, contó de qué se trata y cómo participar de la Incubadora RUS.



### Universidad Nacional de Entre Ríos (UNER)

- RUS respaldó diferentes iniciativas como el desarrollo de la Tecnicatura Universitaria en Seguros que se dicta en la Facultad de Ciencias Económicas de Paraná, “Las jornadas de medioambiente y desarrollo sustentable” de Gualeguaychú y las jornadas de recolección de residuos electrónicos.
- Durante el 2018 firmó un convenio de cooperación mutua para utilizar las instalaciones y equipo del estudio de televisión de la Universidad a modo de grabar el ciclo “Encuentros U-RUS”.



### Universidad de Concepción del Uruguay (UCU)

- RUS coordinó acciones con el área de Extensión;
- Brindó capacitaciones para el personal de comunicación en manejo de drones para la realización de videos institucionales;
- Desarrolló prácticas laborales supervisadas;
- Financió, a través de un sistema de becas, los estudios de los alumnos de la carrera de Medicina;
- Presentó la Estrategia de RSE en la carrera de Ciencias Económicas.



### Universidad Corporativa propia: U –RUS

- Desde septiembre de 2017 Río Uruguay Seguros cuenta con su propia Universidad Corporativa (U-RUS), considerada una herramienta estratégica para avanzar en los logros de su misión ante los nuevos desafíos del mercado además del desarrollo de actividades que cultiven los aprendizajes individuales y organizacionales. Está constituida por cuatro escuelas: de Cultura Corporativa; del Seguro; de Administración, Economía y Finanzas; y de Gestión y Desarrollo.
- Como toda organización de esta naturaleza cuenta con un Consejo Superior Universitario, un Comité Académico y una Coordinación General que hace nexo ante estos dos órganos.
- El vínculo entre la U-RUS y las universidades mencionadas anteriormente busca crear





una comunidad de conocimiento para formar emprendedores capaces de llevar adelante sus propios proyectos.

- “Encuentros U-RUS: pensar para crear” es un ciclo de entrevistas organizado y pensado por la U-RUS que propone temáticas que vinculan cultura, generaciones, geografía y contribuyen al conocimiento de la comunidad RUS. Durante el 2019 se llevaron a cabo tres entrevistas, una sobre “Emprendedurismo” a Pablo Simón Casarino, emprendedor y uno de los fundadores de Quasar Ventures; otra sobre “Seguros del futuro a la realidad de hoy y transformación tecnológica” a Hugues Bertin, fundador de la empresa Digital Insurance y asesor tecnológico de Río Uruguay Seguros; y la última sobre la experiencia de vida y vínculo con la empresa al piloto y campeón de Rally, Marcos Ligato.
- Por otro lado, también se realizan charlas magistrales al personal de la empresa como la que brindó sobre Mindfulness el licenciado Martín Reynoso, coordinador de Mindfulness en la Fundación INECO. Su aporte sirvió como una herramienta para repensar la actividad laboral de una forma más distendida, buscando reducir el estrés en base a la atención plena.



## La Incubadora RUS

*Una iniciativa que vincula el conocimiento, las empresas y los emprendedores*

El 26 de abril se inauguró la Incubadora RUS, una propuesta impulsada por Río Uruguay Seguros (RUS), el Centro Comercial Industrial y de la Producción (Cecom) y cuatro universidades locales como la Facultad Regional de Concepción del Uruguay de la Universidad Tecnológica Nacional (UTN), la Universidad de Concepción del Uruguay (UCU), la Universidad Nacional de Entre Ríos (UNER) y la Universidad Autónoma de Entre Ríos (UADER), que vincula el conocimiento, las empresas y los emprendedores.

Se trata de un espacio de articulación para crear y hacer

crecer exitosamente a empresas jóvenes que tienen foco en la protección de las personas y/o de su patrimonio o la mejora de un proceso o servicios de las aseguradoras, es decir, vinculados directa o indirectamente a la actividad aseguradora. Su objetivo es promover a Concepción del Uruguay (Entre Ríos) como un centro universitario y una comunidad del conocimiento; desarrollar una colaboración constructiva entre las distintas universidades para ayudar al emprendimiento local; y potenciar el desarrollo de RUS y su rentabilidad aprovechando la innovación desarrollada por los emprendedores.





## El proceso de incubación

El proceso consiste en la selección de tres proyectos que pasan por diferentes etapas. En la primera, se presentan a la convocatoria anual que hace la Incubadora; en la segunda, denominada “Pitch Day”, se hace una puesta en escena de las ideas; y finalmente, al siguiente Pitch Day del año entrante, se comparten los avances y evolución de las mismas.

RUS, las universidades y el Centro Comercial son los responsables de seleccionar y aprobar las iniciativas que, como requisito, deben: constituir un emprendimiento o empresa con un modelo de negocio orientado a la protección de las personas y/o de su patrimonio, o a mejorar un proceso o servicios de las aseguradoras; y su naturaleza ser sustentable, favoreciendo el equilibrio entre su faz económica, social y ambiental.



## Proyectos seleccionados

Este 2019, en el mes de junio, se realizó el Pitch Day del que resultaron ganadores tres proyectos que se incubarán por 18 meses. El primer proyecto finalista llamado “RUS ON! Seguros on demand” propuso el uso de una App de autogestión de seguros según la necesidad del cliente. El segundo fue “Dispositivo de medición de glucosa” que busca desarrollar un aparato no invasivo para monitorear la glucemia de forma rápida, fiable y a un bajo costo. Y el tercero “Te presto: comunidad de alquileres” ofrece el alquiler de objetos entre personas a través de una plataforma digital cuya operatoria comercial cuenta con el resguardo de un seguro.

Para llevar a cabo la incubación, RUS les brinda como soporte un aula de coworking, un espacio físico con un diseño especial en su ambientación, mobiliario y dispositivos para que los alumnos, docentes y emprendedores puedan trabajar conjuntamente promoviendo la innovación y el emprendedorismo.

Cabe destacar que además de proteger la propiedad intelectual de las ideas, colaborando con los emprendedores para que puedan patentarlas, RUS se compromete a invertir en cada una de ellas y también a buscar fondeos independientes, poniendo a disposición sus contactos y alianzas interinstitucionales; compartiendo conocimientos relevantes del negocio asegurador; proporcionando una red de mentores (profesores, investigadores, alumnos y exalumnos) para acelerar el éxito; y difundiendo los logros obtenidos de cada una de las propuestas al mercado.







# PRESENCIA DE NUESTRA MARCA

ASEGURADORA DEL DEPORTE





# ÁMBITO LABORAL





# Cuidado de la salud



RUS fomenta el desarrollo de hábitos y ambientes saludables que contribuyan a mejorar las condiciones de vida del capital humano y de sus familias, promoviendo la actividad física, la alimentación saludable, la detección temprana de enfermedades, entre otras acciones.

## Programa de control y seguimiento preventivo

En el marco de la estrategia de RSE, el Consejo de Administración junto al médico asesor, Martín Oliva, elaboraron un proyecto para cuidar la salud de los empleados de la empresa. En virtud del mismo, se desarrollaron actividades preventivas como la creación de un banco de datos que permite monitorear los exámenes médicos realizados y/o a efectuarse por parte de los involucrados y que éstos cuenten con un espacio para realizar consultas personalizadas.



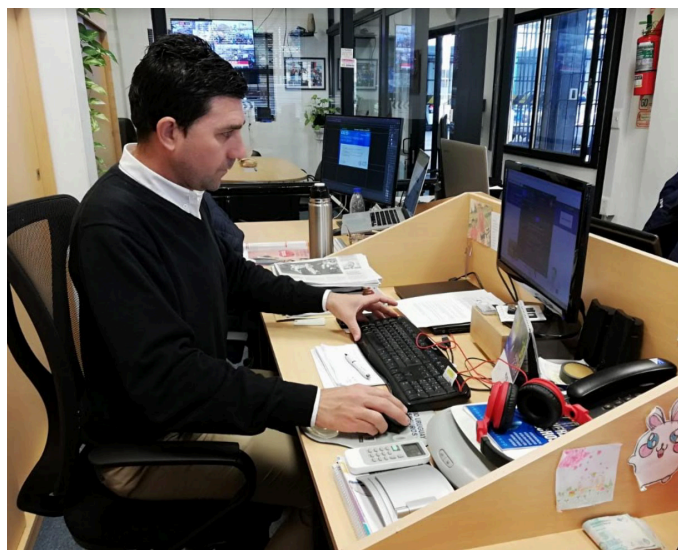
## Desayuno y colaciones saludables

Teniendo como premisa mejorar la calidad de vida y prevenir enfermedades, Río Uruguay Seguros incorporó un plan de alimentación saludable para su capital humano. El mismo consta de un desayuno saludable diario que proporciona un mayor rendimiento físico e intelectual y contribuye a prevenir deficiencias nutricionales. A éste se le suman las colaciones saludables como barras de cereal y variedad de frutas.



## Ergonomía

Río Uruguay Seguros considera de fundamental importancia atender las especificaciones ergonómicas para prevenir daños por malas posturas, movimientos bruscos, molestias visuales, entre otros aspectos. Por tal motivo, el Equipo de Salud y Ambiente Laboral junto a la Coordinación de Calidad e Infraestructura y al asesor externo en Seguridad y Salud Ocupacional, Juan Rossini, trabajan en la implementación de un “Protocolo de Ergonomía” para mejorar el bienestar del capital humano. Para ello se realizan estudios en los distintos puestos de trabajo a modo de corregir y diseñar un ambiente laboral que evite riesgos perjudiciales para la salud. Por citar un ejemplo, el año pasado se compraron sillas ergonómicas y se elaboraron escritorios amplios, a una altura adecuada, para impedir molestias posturales.



## Promoción de la actividad física

Río Uruguay Seguros colabora con organizaciones de



la sociedad civil en la realización de eventos deportivos e invita a los empleados a participar de los mismos. Un ejemplo de esto fue la presencia en la 8va maratón solidaria organizada por la Asociación de Lucha Contra el Cáncer (ALCEC) de la que participaron alrededor de 3.000 personas.

Esta carrera se realiza todos los años con el objetivo fue recaudar fondos para finalizar la construcción del nuevo hogar de tránsito que alojará a las personas que se realizan tratamientos oncológicos en Concepción del Uruguay.

Como empresa socialmente responsable RUS no sólo fomenta la actividad física sino que también acompaña a esta Institución de fines altruistas para ayudar a quienes más lo necesitan.

### Empresa cardiosegura

Desde el año 2009 RUS ha sido certificada como empresa cardiosegura por la Fundación Cardiológica Argentina que, todos los años, se ocupa de capacitar al capital humano de la empresa en Reanimación Cardiopulmonar (RCP) y en el uso del Desfibrilador Externo Automático (DEA). La modalidad del curso es teórico –práctica y consiste en la observación de videos explicativos sobre el tema y en la realización de un simulacro en el que los brigadistas aplican los conocimientos adquiridos.

Esta actividad se realiza en articulación con la Universidad Corporativa (U-RUS) y el Equipo de RSE de Salud y Ambiente Laboral y se extiende a los familiares de los empleados ya que la RCP no sólo se puede hacer en el lugar de trabajo sino en cualquier momento y lugar para salvar una vida.

Actualmente se está avanzando en capacitar al capital humano de las Unidades de Negocios de RUS de todo el país.





# Política central

## Empoderamiento del capital humano



La política central que Río Uruguay Seguros tiene sobre el capital humano se basa en el respeto de la Ley 26847 y el Principio 5 del Pacto Global. Las convocatorias que realiza RUS son abiertas, sin distinción de género y edad, y la selección del personal se realiza por competencias y no por características personales. RUS aboga la formación continua, la gestión del clima interno, la categorización y concursos internos, la descripción y evaluación de puestos de trabajo, el otorgamiento de créditos, la evaluación de desempeño y la gestión del egreso laboral.



## Talleres con pre-egresados y egresados RUS

En el marco de la estrategia de RSE y en articulación con las capacitaciones de la Universidad Corporativa (U-RUS), el Equipo de Preparación para el Egreso Laboral de RUS, organiza los talleres de Iniciativas Saludables, dictados por el Mg. Jorge Paola y la Lic. Teresa Di Martino, destinados a los pre-egresados y egresados de la empresa. El objetivo de este proyecto es reunir a los empleados que ya se jubilaron y a los que están en instancia de hacerlo para

debatir acciones futuras, concibiéndolos como miembros partícipes de la comunidad RUS.

Entre las temáticas que se abordan se encuentran: “Pre-egresados: Tiempos de cambios –tiempos de oportunidades”; “Nuevos tiempos y nuevos proyectos”; “Eje de autocuidado desde posturas activas, cómo soy protagonista de mi salud y bienestar”; “Estimulación cognitiva: tu cerebro al gym”, entre otros ejes.



## Asociación Mutual de Empleados de Río Uruguay (AMERU)

Es la mutual de RUS -creada por iniciativa de los propios empleados- que presta servicios adicionales a los brindados por la Obra Social de los Empleados del Seguro (OSSEG), tales como préstamos al personal y beneficios en farmacia, óptica, odontología, biblioteca, emergencias médicas, servicio de sepelio, colonia de vacaciones, entre otros.



asociación mutual de empleados de río uruguay  
matrícula: E/127



# Centro Recreativo Río Uruguay (CRRU)

El Centro Recreativo es un espacio de esparcimiento abierto a escuelas, organizaciones de la sociedad civil, entidades deportivas y asociados en general, que es administrado por una Comisión de empleados. El lugar cuenta con canchas de fútbol, de padel, de básquet, dos piletas de natación –el año pasado se construyó una de mayor amplitud- y con dos salones.

Además, anualmente, la Comisión del CRRU se ocupa de organizar la colonia de vacaciones a la que concurren los hijos, sobrinos y nietos de los empleados.



# Comisión de Asuntos Laborales

De esta Comisión participan dos integrantes del Consejo de Administración, un representante de Capital Humano, de cada sector de la empresa y del Sindicato del Seguro, quienes se reúnen para abordar temas globales sobre la política laboral y salarial de Río Uruguay Seguros. Esta práctica promueve el respeto de los Derechos Humanos en el Ámbito Laboral, dándole al capital humano la posibilidad de defender un salario justo, en pos de una mejor calidad de vida.

## Beneficios para el personal

- Descuento en seguros.
- Día de cumpleaños (salida anticipada en esa jornada).
- Programa de seguimiento médico.
- Programa de preparación para la jubilación.
- Préstamos económicos a tasa subsidiada.
- Seguro de vida adicional gratuito.
- Reconocimientos por trayectoria.
- Licencia por Paternidad: 10 días corridos de licencia.
- Licencia por tratamiento de fertilidad.
- Días para trámites.
- Día por mudanza.
- Extensión y adaptación de la licencia por adopción.
- Ayuda escolar anual.
- Subsidios por nacimiento, para guardería, para compra de pañales, de útiles escolares, entre otros.
- Desayuno saludable.
- Viandas saludables para quienes extienden la jornada laboral.
- Flexibilidad horaria.
- Entrega de uniformes de trabajo.
- Entre otros.





ASEGURAMOS TODO  
LO QUE **QUERÉS**

[www.riouruguay.com.ar](http://www.riouruguay.com.ar)

Nº de inscripción en SSN  
0360

Atención al asegurado  
0800-666-8400

Organismo de control  
[www.argentina.gob.ar/ssn](http://www.argentina.gob.ar/ssn)





# MEDIOAMBIENTE



# MEDIOAMBIENTE

Como actor social, Río Uruguay Seguros se compromete con el desarrollo de acciones para mejorar el medioambiente. Para ello, realiza acciones conjuntas con organizaciones de la sociedad civil para expandir las áreas de trabajo y garantizar la sostenibilidad de las iniciativas.



## TEMAIKÉN

### Alianza con Temaikén

Desde el año 2014 RUS y la Fundación Temaikén trabajan en pos de la inclusión social implementando servicios y modificaciones en la estructura del Bioparque para que éste sea un lugar más accesible. El mismo cuenta con rampas de acceso en todos los ambientes, profesionales capacitados para asistir a las personas con discapacidad, información en sistema braille, señalización, servicio de alquiler de sillas de ruedas, entre otros.

### Promoción de buenas prácticas en el Día del Medioambiente

El 5 de junio, en el marco de los festejos por el Día Mundial del Medioambiente, miembros del Consejo de Administración y del equipo de RSE de Medioambiente de RUS, estuvieron en la Plaza General “Francisco Ramírez” de Concepción del Uruguay brindando información sobre la importancia de proteger el planeta y entregaron premios a los ganadores del concurso del Día del Medioambiente propuesto por la Coordinación General de Servicios Públicos de la Municipalidad local.

Del concurso resultaron premiados con un proyector y pantalla para su institución, los alumnos de tercer grado de la Escuela N° 36 “Esteban Echeverría”; mientras que los alumnos y docentes del Jardín “Portal de Ilusiones” de la Unidad Educativa de Nivel Inicial N°45 de Villa Las Lomas Norte, recibieron juegos de plaza hechos de material reciclado.





## Participación en el conversatorio de sustentabilidad

Río Uruguay Seguros participó de un conversatorio sobre sustentabilidad organizado por el Consejo Empresario de Entre Ríos (CEER) con el propósito de compartir las buenas prácticas y generar una agenda común de sustentabilidad entre las empresas.

La actividad se realizó en la sede del CEER en Paraná, Entre Ríos, y participaron organizaciones como la Fundación Avina, Conexsus (Brasil), Moverse, Empresas B, Banca Ética, Las Camelias, Haimovich, Fundación

Eco Urbano, Turismo accesible, Asociación Suma de Voluntades, entre otras.

Las temáticas abordadas tuvieron que ver con la articulación de trabajo entre el sector público y el privado, la juventud y su inserción laboral, la articulación con proveedores para compras inclusivas, comercio justo, las alianzas estratégicas, las organizaciones abiertas y cercanas, la ética del cuidado, la importancia del sujeto, etc.



## Proyecto de valorización del humedal de la Isla del Puerto

El 21 de junio, en la Universidad de Concepción del Uruguay, RUS participó de la presentación del proyecto de “Valorización del humedal de la Isla del Puerto” que propone la creación de un espacio físico para preservar la biodiversidad en la Reserva de Usos Múltiples de la Isla del Puerto de Concepción del Uruguay.

Río Uruguay Seguros apoya este emprendimiento alineado con la protección del medioambiente promovida por el Pacto Global y los Objetivos de Desarrollo Sostenible (ODS).



# Impacto Medioambiental

Toda la empresa, aun siendo prestadora de servicios, posee un impacto sobre el medioambiente a partir de su operatoria diaria. Bajo esta premisa y considerando que todo proceso de mejora continua requiere un seguimiento, control y corrección sistemática, la Coordinación de Calidad e Infraestructura realiza un monitoreo del

desempeño medioambiental de RUS, vinculando los consumos energéticos, la utilización de los recursos y la generación de residuos con sus variables de producción. Este mecanismo se encuadra dentro de la Política Medioambiental, Seguridad e Higiene Laboral y del Sistema de Gestión de la Energía.

## Materiales sobre pólizas

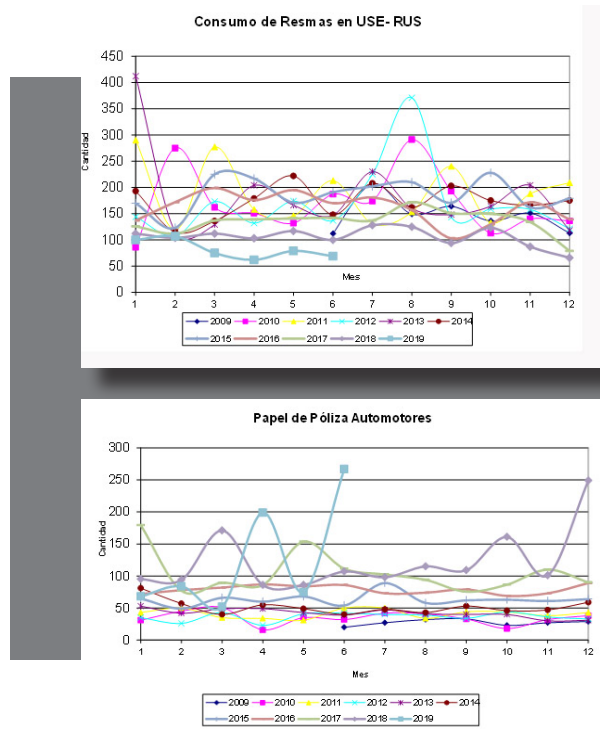
- El papel que RUS utiliza para confeccionar los sobres de las pólizas de seguros es renovable, ya que las empresas con las que trabaja incorporaron las normas FSC dentro de su organización.
- El porcentaje en peso de este material reciclado utilizado para el producto final (póliza) es del 20,3 %.
- El peso correspondiente a los sobres de las pólizas en el período informado en este Reporte de Sustentabilidad es de 10462 kg.



## Residuos orgánicos

- Los residuos orgánicos son trasladados a la Universidad de Concepción del Uruguay en la que son utilizados como compost (abono) en la huerta del internado de la Asociación Educacionista “La Fraternidad” y para diferentes trabajos en el laboratorio de la Facultad de Ciencias Agrarias.

## Peso total de los residuos según tipo y método de tratamiento



Residuo	Origen	Peso (kg)	Tratamiento
Orgánicos	Separación diferenciada Residuos	Aprox. 300	Fabricación Compost
Inorgánicos	Buffet + Tachos Residuos	Aprox. 15000	Relleno Sanitario
Papel	Expurgo de Archivo	Aprox. 3500	Incineración

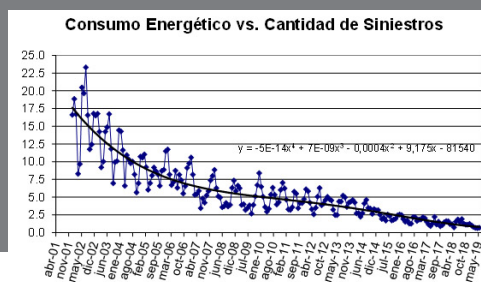
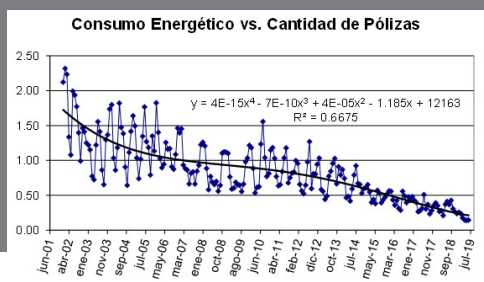
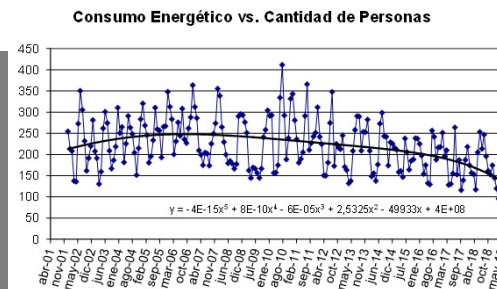
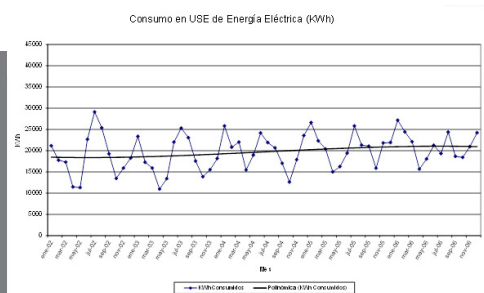


## Pilas y tapitas de plástico

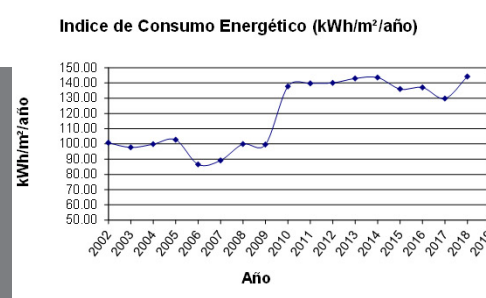
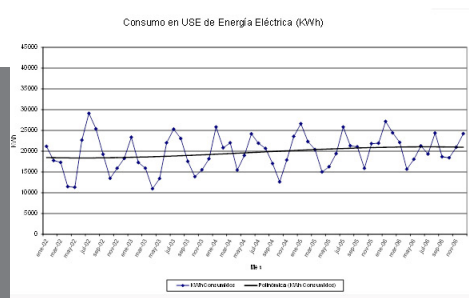
- Las tapitas de plástico recolectadas en RUS son trasladadas un centro de recolección del Programa de Reciclado que lleva adelante la Fundación del Hospital Garrahan. También se recolectan pilas que son depositadas en puntos establecidos por el municipio de Concepción del Uruguay.

## Consumo de energía eléctrica

- Este informe se relaciona con los trabajos que viene realizando RUS respecto a la Norma IRAM-ISO 50001:2011, Sistema de Gestión de la Energía. A continuación se muestra la evolución de los consumos mensuales de energía eléctrica en la Unidad de Servicios Estratégicos de Río Uruguay Cooperativa de Seguros (USE).



- Se puede observar un aumento del índice de consumo energético a partir del año 2010, ya que se incorporó el gas natural como fuente en el cálculo global de este indicador, energía no considerada previamente.



En el presente período se puede observar un aumento del índice, traducido por un mayor consumo de gas en los meses de invierno de 2018.

## Bolsas ecológicas

Río Uruguay Seguros continúa apoyando el emprendimiento textil de la Cooperativa “Amuyén” conformada por un grupo de costureras de la Parroquia “San Roque” de Concepción del Uruguay que confeccionan bolsas ecológicas. Las mismas son compradas por RUS para entregar a cada nuevo empleado, distribuirlas en eventos destacados, entre otras acciones.







**ANTICORRUPCIÓN**



## Prevención de lavado de activos y financiamiento del terrorismo

Río Uruguay Seguros cuenta con un Proceso de Auditoría Interna y un Comité de Control Interno, reglamentado por la Superintendencia de Seguros de la Nación, que abordan temas de control, verificación y lavado de dinero. Por otro lado, también existe un Subproceso de Prevención de Lavado de Activos y Financiamiento de Terrorismo y se trabaja contra la corrupción en todas las formas en las que puede materializarse. Esta concepción está comprendida dentro de los principios y políticas globales de RUS que además, cuenta con un Reglamento Interno y un Código de Conducta Ética.

## Capacitación permanente del capital humano

Anualmente, el capital humano de Río Uruguay Seguros de todo el país se capacita en materia de Prevención de Lavado de Activos y Financiación del Terrorismo a través de una plataforma online. Asimismo, se dictan capacitaciones en la empresa y se acuden a diferentes encuentros relacionados a la temática.

### Capacitación sobre fraude en seguros

El fraude como actividad delictiva es uno de los principales motivos de las pérdidas económicas dentro del seguro. Por tal motivo y con el fin de prevenirlo o minimizar su impacto, en RUS se analizan casos concretos, se brinda información sobre los tipos de fraude, se implementan acciones de prevención, entre otros ejes.



## Manuales de Procedimiento

RUS cuenta con un Manual de Procedimientos para la implementación de la Política de Prevención de Lavado de Activos y Financiación del Terrorismo y con un Manual de Normas, procedimientos y controles internos para combatir el fraude.



## Código de Ética y Estándares de Conducta

La conducta de Río Uruguay Seguros y de su capital humano se enmarca dentro de su propio Código de Ética y Estándares de Conducta que recoge los deberes y obligaciones morales más relevantes que inspiran desde siempre su actividad. A través del mismo, RUS pone en foco e inculca –tanto a su capital humano como a las

personas que componen el Consejo de Administración, a las sindicaturas, al personal en todos sus modos de vinculación con la empresa, entre otros grupos de interés– valores de integridad, transparencia, alineación a las normas, rendición de cuentas y responsabilidad social. Su versión más reciente se aprobó este 2019.



## CÓDIGO DE CONDUCTA Y ÉTICA

### Equipos de control interno

Cumpliendo con una norma dictada por la Superintendencia de Seguros de la Nación, organismo de contralor de la actividad aseguradora, el Consejo de Administración de Río Uruguay Seguros a través del Comité de Control Interno, implementa el Programa Anual de Control Interno. Las actividades y tareas que se ejecutan en cumplimiento de las normas de procedimientos administrativos y controles internos son llevadas a cabo por el Proceso de Auditoría Interna.

Por otro lado, en diciembre de 2016, se creó el Equipo de Gestión del Riesgo Operacional (organizándose como un Subproceso dentro de la Organización), con

el objetivo de trabajar preventivamente en la gestión de riesgos y controles en RUS. Este Subproceso, junto al Equipo de Gobierno, trabaja para dar cumplimiento con las exigencias de la Resolución 1119/2018 en materia de Gobierno Corporativo, ya que de dicha resolución se desprenden riesgos de cumplimiento normativo que forman parte de la gestión integral de riesgos.

Gracias a este trabajo en conjunto se logró diseñar y redactar el Código de Gobierno Corporativo y la primera Autoevaluación en la materia, documentos que fueron aprobados por el Consejo de Administración de RUS.



# TABLA DE INDICADORES

El presente Reporte de Sustentabilidad de Rio Uruguay Seguros abarca el período julio 2018 –junio 2019, corresponde al balance contable y fue elaborado íntegramente por el capital humano de la empresa bajo la versión más reciente de los estándares GRI. Asimismo, coincide con los requerimientos de la Norma ISO 26000; los Principios de OCDE; los lineamientos de la Guía de D.D.H.H. para empresas: “Proteger”, “remediar” y “respetar”; y con los Principios del Pacto Mundial de Naciones Unidas. Este documento también representa la comunicación del progreso de la empresa correspondiente a los períodos descriptos. Por otro lado, se debe aclarar que la certificación ISO 9001:2015 en Gestión Integral de Seguros implica que la gestión de RSE de RUS sea un proceso estratégico auditado en todas las Unidades de Negocio de RUS del país requiriendo de un procedimiento detallado, de un seguimiento de indicadores de avance y de documentación de registro. La gestión de RSE ha recibido la recertificación WORLDCOB-CSR:2011.3, norma internacional que establece los requisitos que debe cumplir una organización al adherir a una cultura de valores éticos y mantener una política de responsabilidad social sostenible reconociendo relaciones con la comunidad, laborales y responsabilidad medioambiental. Esto significa que cada acción, actividad o proceso mencionado en el Reporte cuenta con documentación que registra, brinda detalles y comprueba las mismas.

Contenidos Básicos Generales		Página	Principio del Pacto Global
G4-1	Declaración del responsable principal de las decisiones de la organización sobre la relevancia de la sostenibilidad para la organización y la estrategia de esta con miras a abordar dicha cuestión.	Introducción	
G4-3	Nombre de la organización.	Tapa	
G4-4	Marcas, productos y servicios más importantes de la organización	11-42	
G4-5	Lugar donde se encuentra la sede de la organización.	Concepción del Uruguay, Entre Ríos	
G4-6	Localización geográfica de Casa Central y Agencias	28-29	
G4-7	Naturaleza del régimen de propiedad y su forma jurídica.	8	
G4-8	Mercados a los que se sirve		
G4-9	Escala de la organización	8	
G4-10	Desglose empleados de la organización	9	Principio N° 6
G4-11	Porcentaje de empleados cubiertos por convenios colectivos	Es el 100%	Principio N° 3
G4-12	Describa la cadena de suministro de la organización	No procede	
G4-13	Cambio significativo que haya tenido lugar durante el periodo objeto de análisis en el tamaño, la estructura, la propiedad accionarial o la cadena de suministro de la organización	Durante el período no hubieron cambios significativos	
G4-14	Indique cómo aborda la organización, si procede, el principio de precaución.	No procede	
G4-15	Elabore una lista de las cartas, los principios u otras iniciativas externas de carácter económico, ambiental y social que la organización suscribe o ha adoptado.	Introducción	
G4-16	Elabore una lista de las asociaciones y las organizaciones de promoción nacional o internacional a las que la organización pertenece	Introducción, 12-15	
Contenidos Básicos Generales		Página	Principio del Pacto Global
ASPECTOS MATERIALES Y COBERTURA			
G4-17	Lista de las entidades que figuran en los estados financieros consolidados de la organización y otros documentos equivalentes.	No procede	
G4-18	Describa el proceso que se ha seguido para determinar el contenido de la memoria y la cobertura de cada Aspecto.	19	
G4-19	Elabore una lista de los Aspectos materiales que se identificaron durante el proceso de definición del contenido de la memoria.	19	
G4-20	Indique la cobertura dentro de la organización de cada Aspecto material.	19	
G4-21	Indique la Cobertura fuera de la organización de cada Aspecto material	19	
G4-22	Describa las consecuencias de las reformulaciones de la información facilitada en memorias anteriores y sus causas	19	
G4-23	Señale todo cambio significativo en el Alcance y la Cobertura de cada Aspecto con respecto a memorias anteriores	19	
PARTICIPACIÓN DE LOS GRUPOS DE INTERÉS			
G4-24	Elabore una lista de los grupos de interés vinculados a la organización	19	
G4-25	Indique en qué se basa la elección de los grupos de interés con los que se trabaja.	19	
G4-26	Describa el enfoque de la organización sobre la participación de los grupos de interés	19	
G4-27	Señale qué cuestiones y problemas clave han surgido a raíz de la participación de los grupos de interés y describa la evaluación hecha por la organización, entre otros aspectos mediante su memoria	19	
PERFIL DE LA MEMORIA			
G4-28	Periodo objeto de la memoria	Tapa	
G4-29	Fecha de la última memoria	Julio 2017 - Junio 2018	
G4-30	Ciclo de presentación de memorias	Tapa	
G4-31	Facilite un punto de contacto para solventar las dudas que puedan surgir en relación con el contenido de la memoria	Contratapa	
G4-32	Opción «de conformidad con la Guía ha elegido la organización. Índice de GRI de la opción elegida	4	
G4-33	Política y las prácticas vigentes de la organización con respecto a la verificación externa de la memoria.	4	
GOBIERNO			
G4-34	Describa la estructura de gobierno de la organización y comités		8
ÉTICA E INTEGRIDAD			
G4-56	Describa los valores, principios, estándares y normas de la organización, tales como códigos de conducta o códigos éticos.	Introducción	Principio N° 10
Contenidos Específicos		Página	Principio del Pacto Global
Enfoque de Gestión			
ECONOMIA			
<b>Aspecto: Desempeño económico.</b>			
G4-EC1	Valor económico directo generado y distribuido		
G4-EC2	Consecuencias financieras y otros riesgos debidos al cambio climático	No procede	
G4-EC4	Ayudas financieras recibidas de gobiernos	No se han recibido ayudas financieras de gobiernos	
<b>Aspecto: Presencia en el mercado</b>			
G4-EC6	Proporción de altos directivos procedentes de la comunidad local, en operaciones significativas	Los miembros del Consejo de Administración, del Equipo de Gobierno y Equipo de Coordinación provienen de la región en la cual se encuentra emplazada la Unidad de Servicios Estratégicos. Los Responsables de las Unidades de Negocios provienen de dichos territorios en particular.	
MEDIO AMBIENTE			
<b>Aspecto: Materiales</b>			
G4-EN1	Materiales por peso o volumen	46-47	
G4-EN2	Porcentaje de los materiales utilizados que son materiales reciclados	46-47	
<b>Aspecto: Energía</b>			
G4-EN3	Consumo energético interno	46-47	
G4-EN4	Consumo energético externo	46-47	
G4-EN5	Intensidad energética	46-47	
G4-EN6	Reducción del consumo energético	46-47	



G4-EN7	Reducciones de los requisitos energéticos de los productos y servicios	46-47	Principios N° 7, 8 y 9
<b>Aspecto: Efluentes y residuos</b>			
G4-EN23	Peso total de los residuos, según tipo y método de tratamiento	46-47	
<b>Aspecto: Productos y servicios</b>			
G4-EN27	Grado de mitigación del impacto ambiental de los productos y servicios	46-47	
<b>Aspecto: Cumplimiento regulatorio</b>			
G4-EN29	Valor monetario de las multas significativas y número de sanciones no monetarias por incumplimiento de la legislación y la normativa ambiental	No se han registrado multas ni sanciones	
<b>Aspecto: General</b>			
G4-EN31	Desglose de los gastos y las inversiones ambientales		
<b>Aspecto: Mecanismos de reclamación ambiental</b>			
G4-EN34	Número de reclamaciones ambientales que se han presentado, abordado y resuelto mediante mecanismos formales de reclamación	No se han registrado reclamos	
<b>DESEMPEÑO SOCIAL</b>			
<b>SUBCATEGORÍA: PRÁCTICAS LABORALES Y TRABAJO DIGNO</b>			
<b>Aspecto: Empleo</b>			
G4-LA1	Número y tasa de contrataciones y rotación media de empleados, desglosados por grupo etario, sexo y región	9	Principios N° 3, 4, 5 y 6
G4-LA2	Beneficios Sociales para los empleados con jornada completa, desglosado por lugares significativos de las operaciones	9	
G4-LA3	Tasas de retorno al trabajo y de retención después de la licencia parental, por género	La tasa es de un 100%	
<b>Aspecto: Relaciones entre los trabajadores y la dirección</b>			
G4-LA4	Plazos mínimos de preaviso de cambios operativos y posible inclusión de estos en los convenios colectivos	Todo cambio se comunica de forma integral a todos los miembros de la empresa por medio de las diferentes herramientas que componen nuestro Proceso de Comunicaciones. Además, el Equipo de Gobierno y el Equipo de Coordinación trabajan de manera conjunta con el Comité de RSE y la Comisión de Asuntos Laborales	
<b>Aspecto: Salud y seguridad en el trabajo</b>			
G4-LA5	Porcentaje de trabajadores que está representado en comités formales de seguridad y salud conjuntos para dirección y empleados, establecidos para ayudar a controlar y asesorar sobre programas de seguridad y salud laboral		
G4-LA6	Tipo y tasa de lesiones, enfermedades profesionales, días perdidos, absentismo y número de víctimas mortales relacionadas con el trabajo por región y por sexo	No acontecieron	
<b>Aspecto: Capacitación y educación</b>			
G4-LA9	Promedio de horas de capacitación anuales por empleado, desglosado por sexo y por categoría laboral	32-35	
G4-LA10	Programas de gestión de habilidades y de formación continua que fomentan la empleabilidad de los trabajadores y les ayudan a gestionar el final de sus carreras profesionales	32-35	
<b>Aspecto: Igualdad de retribución entre mujeres y hombres</b>			
G4-LA13	Relación entre el salario base de los hombres con respecto al de las mujeres, desglosada por categoría profesional y por ubicaciones significativas de actividad	No hay diferencias entre los salarios de hombres y mujeres en toda la organización	
<b>Aspecto: Evaluación de las prácticas laborales de los proveedores</b>			
G4-LA14	Porcentaje de nuevos proveedores que se examinaron en función de criterios relativos a las prácticas laborales	Estamos iniciando algunas acciones en pos de fortalecer el vínculo con los proveedores para luego poder incorporar en el futuro este tipo de controles y mediciones. Se ha enviado un mail a cada proveedor de la cadena de suministro, el cual contiene nuestra Carta de Renovación anual del Compromiso con el Pacto Global, en la cual se describe la esencia de nuestra empresa, más la última versión de nuestro Reporte de Sustentabilidad y nuestro Código de Conducta y Ética, instando a la aceptación de este último documento por parte de los proveedores para compartir nuestros principios y valores.	
G4-LA15	Impactos negativos significativos, reales y potenciales, en las prácticas laborales en la cadena de suministro, y medidas al respecto		
<b>Aspecto: Mecanismos de reclamación sobre las prácticas laborales</b>			
G4-LA16	Número de reclamaciones sobre prácticas laborales que se han presentado, abordado y resuelto mediante mecanismos formales de reclamación	Fundamentalmente nuestro Consejo de Administración tiene una política de puertas abiertas para el diálogo con el Capital Humano, dentro de la cual se incluyen las charlas de nuestro Presidente con todo el Personal de Casa Central, que además son transmitidas a todas las Agencias. En el aspecto interno existen mecanismos formales previstos con participación del Proceso de Capital Humano, también se cuenta con un buzón que forma parte del Proceso de Comunicaciones. Externamente, en la web figuran direcciones de mails específicos para introducir reclamos.	
<b>SUBCATEGORÍA: DERECHOS HUMANOS</b>			
<b>Aspecto: Inversión</b>			
G4-HR2	Horas de formación de los empleados sobre políticas y procedimientos relacionados con aquellos aspectos de los derechos humanos relevantes para sus actividades, incluido el porcentaje de empleados capacitados	32-35	Principios N° 1 y 2 Principios N° 1 y 2
<b>Aspecto: No discriminación</b>			
G4-HR3	Número de casos de discriminación y medidas correctivas adoptadas	No se han registrado casos de discriminación	
<b>Aspecto: Libertad de asociación y negociación colectiva</b>			
G4-HR4	Identificación de centros y proveedores significativos en los que la libertad de asociación y el derecho de acogerse a convenios colectivos pueden infringirse o estar amenazados, y medidas adoptadas para defender estos derechos		
<b>Aspecto: Trabajo infantil</b>			
G4-HR5	Identificación de centros y proveedores con un riesgo significativo de casos de explotación infantil, y medidas adoptadas para contribuir a la abolición de la explotación infantil		
<b>Aspecto: Trabajo forzoso</b>			
G4-HR6	Centros y proveedores con un riesgo significativo de ser origen de episodios de trabajo forzoso, y medidas adoptadas para contribuir a la eliminación de todas las formas de trabajo forzoso		

<b>Aspecto: Derechos de la población indígena</b>			
G4-HR8	Número de casos de violación de los derechos de los pueblos indígenas y medidas adoptadas	No se han detectado casos	
<b>Aspecto: Evaluación</b>			
G4-HR9	Número y porcentaje de centros que han sido objeto de exámenes o evaluaciones de impactos en materia de derechos humanos		
<b>Aspecto: Mecanismos de reclamación en materia de derechos humanos</b>			
G4-HR12	Número de reclamaciones sobre derechos humanos que se han presentado, abordado y resuelto mediante mecanismos formales de reclamación	No se han tenido reclamos. Los reclamos pueden hacerse vía e-mail a rse@riouruguay.com.ar	
<b>SUBCATEGORÍA: SOCIEDAD</b>			
<b>Aspecto: Comunidades locales</b>			
G4-SO1	Porcentaje de centros donde se han implantado programas de desarrollo, evaluaciones de impactos y participación de la comunidad local	17-31	Principios N° 1 y 2
<b>Aspecto: Lucha contra la corrupción</b>			
G4-SO3	Número y porcentaje de centros en los que se han evaluado los riesgos relacionados con la corrupción y riesgos significativos detectados	50-51	Principio N° 10
G4-SO4	Políticas y procedimientos de comunicación y capacitación sobre la lucha contra la corrupción	50-51	
G4-SO5	Casos confirmados de corrupción y medidas adoptadas	No se han detectado casos	
<b>Aspecto: Política pública</b>			
G4-SO6	Valor de las contribuciones políticas, por país y destinatario	No se han recibido ayudas financieras de gobiernos	
<b>Aspecto: Prácticas de competencia desleal</b>			
G4-SO7	Número de demandas por competencia desleal, prácticas monopolísticas o contra la libre competencia y resultado de las mismas	No se han detectado casos	
<b>Aspecto: Cumplimiento regulatorio</b>			
G4-SO8	Valor monetario de las multas significativas y número de sanciones no monetarias por incumplimiento de la legislación y la normativa	No se han detectado casos	
<b>Aspecto: Evaluación de la repercusión social de los proveedores</b>			
G4-SO9	Porcentaje de nuevos proveedores que se examinaron en función de criterios relacionados con la repercusión social		
G4-SO10	Impactos negativos significativos y potenciales para la sociedad en la cadena de suministro, y medidas adoptadas		
<b>Aspecto: Mecanismos de reclamación por impacto social</b>			
G4-SO11	Número de reclamaciones sobre impactos sociales que se han presentado, abordado y resuelto mediante mecanismos formales de reclamación	No se han detectado casos	
<b>SUBCATEGORÍA: RESPONSABILIDAD SOBRE PRODUCTOS</b>			
<b>Aspecto: Lucha contra la corrupción</b>			
J4-SO3	Número y porcentaje de centros en los que se han evaluado los riesgos relacionados con la corrupción y riesgos significativos detectados	50-51	Principio N° 10
J4-SO4	Políticas y procedimientos de comunicación y capacitación sobre la lucha contra la corrupción	50-51	
J4-SO5	Casos confirmados de corrupción y medidas adoptadas	No se han detectado casos	
<b>Aspecto: Política pública</b>			
J4-SO6	Valor de las contribuciones políticas, por país y destinatario	No se han recibido ayudas financieras de gobiernos	
<b>Aspecto: Prácticas de competencia desleal</b>			
J4-SO7	Número de demandas por competencia desleal, prácticas monopolísticas o contra la libre competencia y resultado de las mismas	No se han detectado casos	
<b>Aspecto: Cumplimiento regulatorio</b>			
J4-SO8	Valor monetario de las multas significativas y número de sanciones no monetarias por incumplimiento de la legislación y la normativa	No se han detectado casos	
<b>Aspecto: Evaluación de la repercusión social de los proveedores</b>			
J4-SO9	Porcentaje de nuevos proveedores que se examinaron en función de criterios relacionados con la repercusión social		
J4-SO10	Impactos negativos significativos y potenciales para la sociedad en la cadena de suministro, y medidas adoptadas		
<b>Aspecto: Mecanismos de reclamación por impacto social</b>			
J4-SO11	Número de reclamaciones sobre impactos sociales que se han presentado, abordado y resuelto mediante mecanismos formales de reclamación	No se han detectado casos	
<b>SUBCATEGORÍA: RESPONSABILIDAD SOBRE PRODUCTOS</b>			
<b>Aspecto: Salud y seguridad de los clientes</b>			
J4-PR1	Porcentaje de categorías de productos y servicios significativos cuyos impactos en materia de salud y seguridad se han evaluado para promover mejoras		
J4-PR2	Número de incidentes derivados del incumplimiento de la normativa o de los códigos voluntarios relativos a los impactos de los productos y servicios en la salud y la seguridad durante su ciclo de vida, desglosados en función del tipo de resultado de dichos incidentes	No se han detectado casos	
<b>Aspecto: Privacidad de los clientes</b>			
J4-PR8	Número de reclamaciones fundamentadas sobre la violación de la privacidad y la fuga de datos de los clientes	No se han detectado casos	
<b>Aspecto: Cumplimiento regulatorio</b>			
J4-PR9	Costo de las multas significativas por incumplir la normativa y la legislación relativas al suministro y el uso de productos y servicios	Posecemos un Servicio de Atención al Asegurado (enmarcado en Planes 2012-2020 de SSN) y un Servicio de Atención de Quejas y Reclamos (que integra el SGC de la Empresa)	





14 VIDA SUBMARINA



6 AGUA LIMPIA Y SANEAMIENTO



17 ALIANZAS PARA LOGRAR LOS OBJETIVOS



10 REDUCCIÓN DE LAS DESIGUALDADES



1 FIN DE LA POBREZA



5 IGUALDAD DE GÉNERO



1 FIN DE LA POBREZA



3 SALUD Y BIENESTAR

