

**RAPPORT DE
RESPONSABILITÉ
SOCIÉTALE 2018**
**ÊTRE LIBRE, C'EST ÊTRE
RESPONSABLE**

ÉDITO



Développer un modèle économique soutenable



Rendre les salariés épanouis et heureux dans le travail



Rendre nos clients confiants dans l'avenir



Avoir un impact positif sur la société

Notre démarche de responsabilité sociétale a déjà 5 ans avec, à son actif, la progression et l'amélioration constante de nos actions pour donner de la vie et de la matérialité à nos quatre grands défis en forme d'engagements pour l'avenir.

Notre modèle de développement, atypique par bien des aspects, a été pensé dès l'origine sur des bases solides et durables qui nous permettent d'être en croissance de façon continue depuis toujours et ainsi créer de la valeur pour l'ensemble de nos parties prenantes.

Nos processus managériaux, entièrement dédiés au développement et à l'épanouissement de nos collaborateurs, ont évolué et n'ont cessé de s'améliorer au fil des années afin d'accompagner les carrières et les itinéraires professionnels de nos collaborateurs dans un monde globalisé, digitalisé, où les vies professionnelles et personnelles ne sont plus linéaires et nécessitent une agilité permanente.

Notre relation à nos clients s'est largement développée à travers de nouvelles formes de collaboration qui s'apprécient sur des temps longs et à travers des modèles de co-construction comme dans nos programmes partagés de R&D avec les laboratoires des grandes écoles.

Notre vigilance environnementale nous porte à considérer avec intérêt toutes les actions qui pourraient nous permettre de limiter notre empreinte, en particulier, sur nos deux plus grands impacts : les locaux et les transports.

Je vous laisse découvrir nos actions 2018 et voir de quelle manière elles intègrent les Objectifs de Développement Durable (ODD) fixés en 2015 par l'Organisation des Nations Unies.

Jérôme Boucheron,
Président de Square



Square est un groupe de conseil en stratégie et management français.

Créé en 2008, doté d'une très forte culture entrepreneuriale, soucieux des enjeux éthiques et sociétaux (www.fondation-square.org) il est présent en France, en Belgique et au Luxembourg. Il a réalisé en 2018 un chiffre d'affaires de 120M€, ce qui en fait le leader des cabinets de conseil indépendant en France.

Composé de cinq cabinets, le groupe Square est reconnu pour ses expertises autour de l'innovation, de la data, de la transformation digitale, de la conformité et des risques, des problématiques RSE ou des stratégies RH. S'appuyant sur les travaux de recherche & développement qu'il mène avec les laboratoires de plusieurs grandes écoles et universités, il intervient majoritairement auprès des grandes entreprises issues des secteurs de l'assurance, de la banque, du retail et de la grande consommation.

Assumant pleinement ses responsabilités sociétales, le Groupe – qui maintient le plus haut niveau de certification attribué par l'organisme EcoVadis « Gold » depuis 2014 – finance chaque année des programmes de recherche médicaux et d'amélioration des conditions de vie des enfants hospitalisés par l'intermédiaire de la **Fondation Square pour l'entrepreneuriat, l'enfance et la santé.**



SOMMAIRE

Square en bref.....	6
Nos implantations.....	7
Notre écosystème d'affaires.....	8
Nos parties prenantes et nous.....	9
Nos temps forts de 2018.....	11
Notre démarche RSE.....	13
Concordance entre les 4 défis de Square et les 17 ODD.....	15
Défi 1 – Développer un modèle économique soutenable.....	17
Défi 2 – Rendre les salariés épanouis et heureux dans le travail.....	20
Défi 3 – Rendre nos clients confiants dans l'avenir.....	25
Défi 4 – Avoir un impact positif sur la société.....	28
Les indicateurs de performance extra-financière.....	34

SQUARE EN BREF



5 CABINETS
DE CONSEIL

3 PAYS
FRANCE, BELGIQUE
LUXEMBOURG

4 OFFRES
MAJEURES

1 FONDATION
D'ENTREPRISE



119
MILLIONS €
DE CHIFFRE D'AFFAIRES

LES FEMMES ET LES HOMMES DU GROUPE



52%
D'HOMMES

48%
DE FEMMES



11 
NATIONALITÉS

2,5% 

DU CHIFFRE D'AFFAIRES DÉDIÉS
À LA FORMATION

1% 

DU CHIFFRE D'AFFAIRES
CONSACRÉ À LA R&D

NOS OFFRES

STRATÉGIQUE

Innovation, Business, Management, Marketing

RELATIONNEL

Client, Collaborateur, Data, Acculturation

STRUCTUREL

Target Operating Model, Processus, Pilotage, Gouvernance

RÉGLEMENTAIRE

Risque, Finance, Conformité, Contrôle interne

NOS IMPLANTATIONS

Groupe international de conseil en stratégie, organisation et conseil opérationnel, Square accompagne ses clients – grands acteurs du public et du privé, toutes industries confondues – dans l'amélioration globale de leur performance au travers de ses quatre cabinets français et Initio, son cabinet implanté en Belgique et dans le Grand-duché du Luxembourg.

Les solutions structurées et les méthodologies sur-mesure proposées par les collaborateurs (managers et consultants) du Groupe permettent d'assurer aux clients un avantage concurrentiel durable.

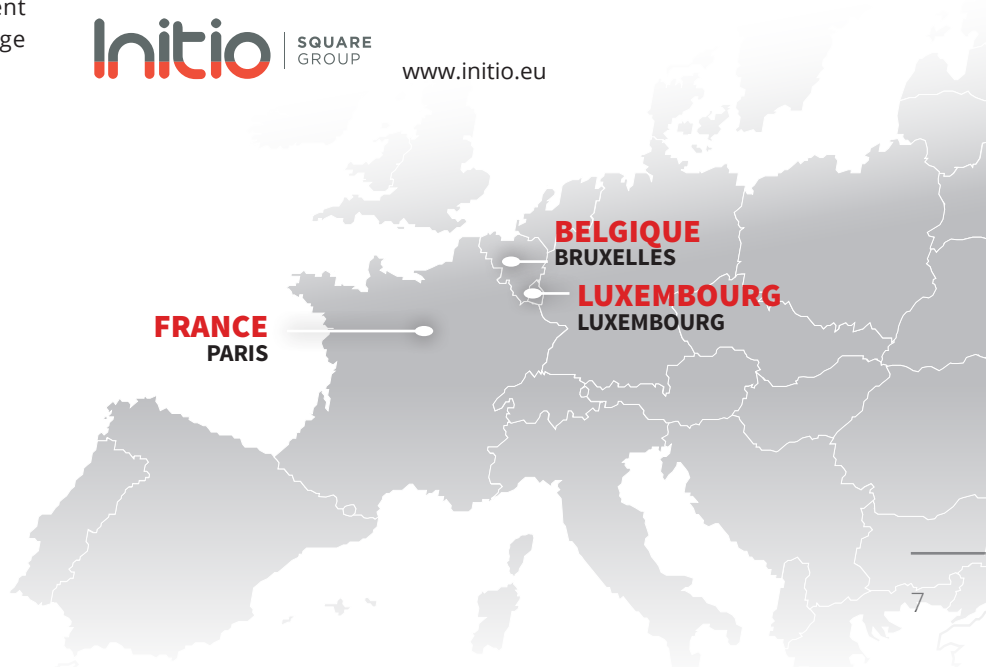
VIATYS | GROUPE SQUARE www.viatys.com

VERTUO CONSEIL | GROUPE SQUARE www.vertuoconseil.com

TALLIS CONSULTING | GROUPE SQUARE www.tallis-consulting.com

adWay® | GROUPE SQUARE www.adway-conseil.com

Initio | SQUARE GROUP www.initio.eu



NOTRE ÉCOSYSTÈME D'AFFAIRES

Square entretient des relations privilégiées et mutuellement gagnantes avec l'ensemble de ses parties prenantes avec lesquelles le Groupe a noué de solides relations, souvent assorties de partenariats stratégiques.



NOS PARTIES PRENANTES ET NOUS



CLIENTS

Square a toujours fait le choix d'apporter des réponses originales et innovantes à ses clients s'assurant de leur fournir un avantage concurrentiel durable. Une stratégie métier portée aujourd'hui par les quatre offres majeures du Groupe sans cesse alimentées par son programme de Recherche & Développement.



NOUS SOUTENONS
LE PACTE MONDIAL

SOCIÉTÉ CIVILE ET GRANDES ORGANISATIONS INTERNATIONALES

En 2013, Square a rejoint l'initiative du Pacte Mondial des Nations Unies et œuvre au quotidien en faveur de plusieurs des Objectifs de Développement Durable (ODD) définis pour transformer le monde.

CANDIDATS, COLLABORATEURS, ALUMNI

La politique sociale de Square vise à rendre les collaborateurs épanouis et heureux dans le travail. Elle se manifeste tout au long de la vie du collaborateur au sein du Groupe, et ce, dès les phases de recrutement où les valeurs du Groupe en matière d'égalité des chances, de non-discrimination et de valorisation des compétences sont mises en avant. Une fois intégré, le collaborateur Square bénéficie d'un suivi personnalisé et en continu et dispose de nombreuses perspectives d'évolution et de développement personnel, dans un cadre de travail agréable et stimulant. En 2013, Square a également lancé son propre réseau d'alumni pour faire perdurer le lien développé au fil des ans avec ses anciens collaborateurs.

LABORATOIRES DES GRANDES ÉCOLES

En association avec les laboratoires des grandes écoles et universités françaises (HEC, ESCP Europe, Université Paris Dauphine), Square développe depuis trois ans des programmes innovants de Recherche & Développement autour de ses principaux métiers et afin d'aborder les grandes mutations économique, écologique et technologique sous un angle neuf.

PARTENAIRES DU MONDE ASSOCIATIF

Square a marqué une pause en 2018 dans son programme de mécénat afin de développer une stratégie d'accompagnement plus long terme et dans ce cadre a approché plusieurs associations pour nouer des accords de partenariats. Le nouveau programme de mécénat devrait débuter dès 2019. L'objectif poursuivi est toujours de permettre aux collaborateurs du Groupe de s'impliquer avec des acteurs de l'économie sociale et solidaire (ESS). Un programme qui vient compléter les actions conduites par la Fondation d'entreprise Square pour l'Entrepreneuriat, l'Enfance et la Santé.

MÉDIAS

Square a développé avec les médias et notamment l'agence WellCom une stratégie de mise en avant et de mise en valeur des savoir-faire de ses collaborateurs. Une stratégie qui permet non seulement de valoriser les métiers du Groupe, de rendre accessible au plus grand nombre des sujets parfois complexes mais aussi de permettre aux consultants Square d'être régulièrement présents dans la presse nationale (digitale et papier).

LES TEMPS FORTS DE 2018

DECEMBRE 2018

CONVENTION ANNUELLE



Square profite de sa Convention Annuelle pour annoncer les lauréats de l'appel à projet de la Fondation, présenter les nouveaux locaux du Groupe à Bruxelles et dévoiler les nouveaux logos des cabinets avec l'adossement « Groupe Square ».

Square fait intervenir le conférencier et philosophe Raphaël Enthoven pour une intervention sur le thème : « L'homme, un casse-tête pour la machine ».

NOVEMBRE 2018

INVESTOR AWARDS



Square participe aux Investors Awards, l'occasion pour Julien Borderie, Directeur Associé du cabinet Viatys, d'intervenir sur l'Open Banking.

OCTOBRE 2018

ECOVADIS



Pour la 4^e année consécutive, Square obtient la certification Gold d'EcoVadis, la société de notation en responsabilité sociétale des entreprises (RSE).

SOIREE CULTURELLE



Square organise sa traditionnelle soirée culturelle invitant collaborateurs, clients et partenaires à venir découvrir l'exposition sur Picasso « Picasso Bleu et rose » présentée au Musée d'Orsay en exclusivité.

FONDATION SQUARE



La Fondation Square pour l'entrepreneuriat, l'enfance et la santé lance un appel à projets national dédié à la recherche médicale en faveur des enfants atteints de maladies rares.

SEPTEMBRE 2018

REVUE BANQUE



En partenariat avec la Revue Banque, Square anime le workshop sur l'Intelligence Artificielle et présente une keynote intitulée « API, Big Data, IA : comment se dessine la banque du futur ? » à l'occasion des Journées de conférence « Vers la Finance 3.0 ».

[Retrouver la vidéo de présentation \(1'53\)](#)

[Retrouver le programme des journées](#)

JUIN 2018

DEFI SOLIDAIRE



Square s'engage dans l'opération « Km for Change » en partenariat avec l'Association Petits Princes. Cette course solidaire doit permettre de tenir la promesse faite à un enfant malade : devenir soigneur d'animaux d'un jour.

SOIREE SPORTIVE



Square convie tous ses collaborateurs au Ground Control, lieu de vie pluridisciplinaire niché au cœur de Paris, pour sa traditionnelle soirée sportive placée sous le thème du roller et du fun.

MARS 2018

WEEK-END AU SKI



Tous les cabinets du Groupe profitent des joies de la glisse le temps d'un week-end au cœur des montagnes françaises. Au programme de l'année : La Plagne, les 2 Alpes, Courchevel, les Arcs 1800 et Chamonix.

RECRUTEMENT



Square lance officiellement sa nouvelle campagne de recrutement avec la mise en ligne de sa vidéo « Square aime tous les talents, faites grandir le vôtre » réalisée par la jeune et talentueuse agence de production Koato.

FÉVRIER 2018

PUBLICATION



Square publie sa première édition du Book Risk Square, une compilation des travaux de publications menés par les consultants de la Communauté Risk, Regulatory & Compliance. Une veille économique et réglementaire qui apporte un décryptage sur les tendances actuelles sur l'industrie financière et ses mutations.

NOTRE DÉMARCHE RSE



NOTRE DÉMARCHE RSE

La démarche RSE de notre Groupe, définie en 2013, repose sur quatre grands défis qui se déclinent en plusieurs priorités d'action qui intègrent les Objectifs de Développement Durable (ODD). Cette démarche est partagée par l'ensemble des cabinets du Groupe et diffusée auprès de l'ensemble des parties prenantes. Cette démarche intègre les quatre valeurs fondatrices du Groupe : **le mouvement, le pragmatisme, l'humilité, l'intégrité**



Développer un modèle économique soutenable

- Définir un modèle de développement responsable et cohérent
- Instaurer une gouvernance solide
- Instaurer un cadre de travail responsable et éthique
- Garantir la stabilité financière
- Prévenir la corruption



Rendre les salariés épanouis et heureux dans le travail

- Développer l'univers des possibles de nos salariés
- Créer un environnement de travail stimulant
- Assurer la circulation de l'information et associer aux décisions
- Développer des relations durables avec les écoles/anciens



Rendre nos clients confiants dans l'avenir

- Développer leur adaptabilité au changement et anticiper le changement
- Garantir la sécurité et la confidentialité des informations
- Accompagner dans la voie d'un développement soutenable
- Partager de bons moments et créer des liens durables



Avoir un impact positif sur la société

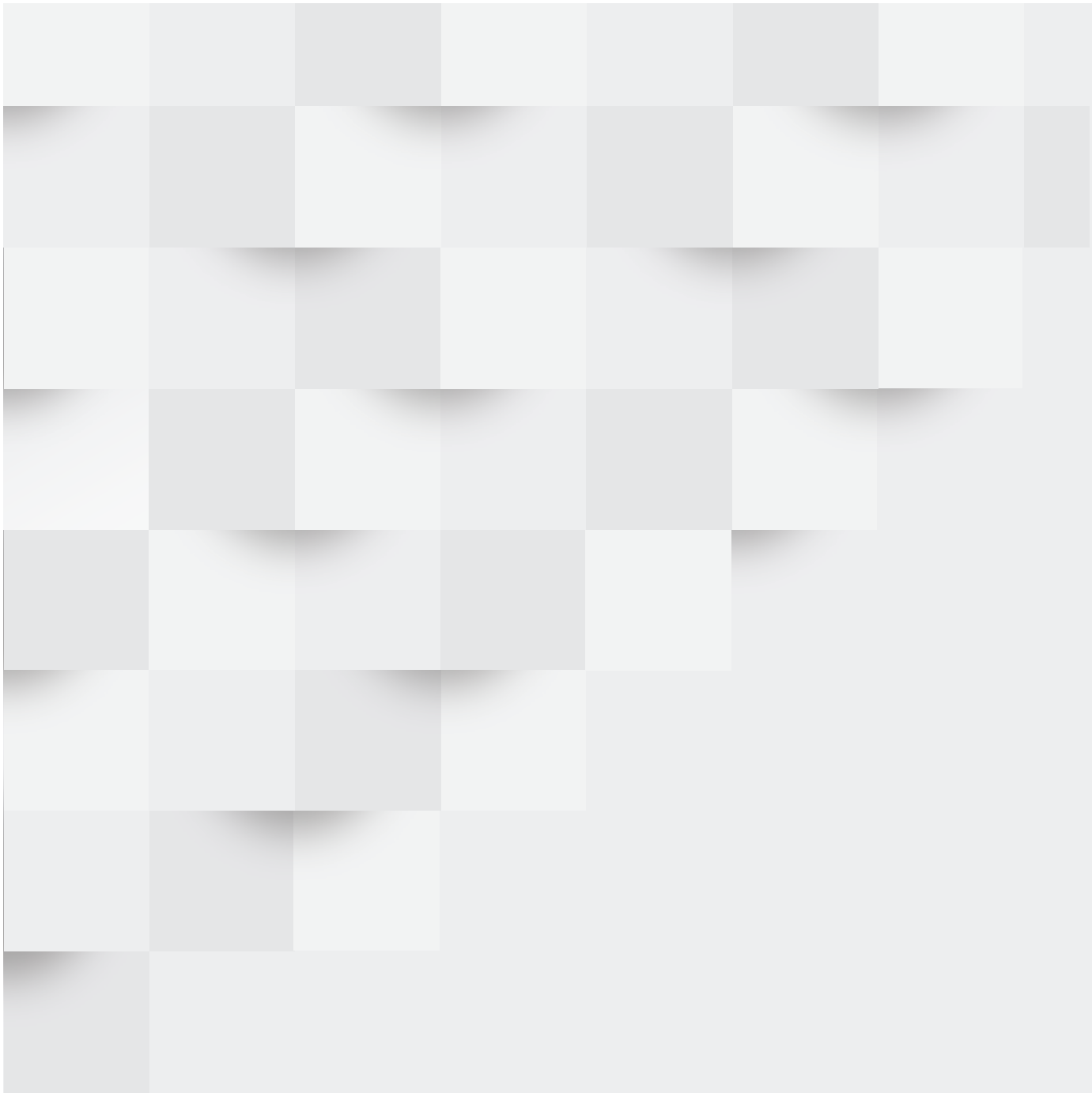
- Développer la capacité d'action de la Recherche médicale et accompagner ceux qui œuvrent auprès des enfants malades
- Œuvrer au développement de l'entrepreneuriat
- Agir dans le respect de l'environnement et diminuer notre impact



CONCORDANCE

entre les 4 défis de Square et les 17 Objectifs de Développement Durable







DÉFI 1

DÉVELOPPER UN MODÈLE ÉCONOMIQUE SOUTENABLE





DÉVELOPPER UN MODÈLE ÉCONOMIQUE SOUTENABLE

Nos actions

- ❑ Le Groupe est signataire du Pacte Mondial des Nations Unies depuis 2013.
- ❑ Les normes propres à guider la vie professionnelle du Groupe, en affirmant le cadre déontologique et comportementale apte à accompagner la prise de décision en toute situation, ont été formalisées en 2013 à l'intérieur d'un Code d'Éthique.
- ❑ La politique managériale de Square est décrite, depuis 2012, à l'intérieur d'une Charte de Management diffusée à tous les collaborateurs.
- ❑ Les pratiques comportementales essentielles devant être connues et appliquées par l'ensemble des collaborateurs visant à réaliser un équilibre entre les besoins de sécurité de l'entreprise et le respect des libertés individuelles et collectives ont été traduites dans une Charte informatique. Cette Charte a été établie à l'attention des collaborateurs du Groupe mais également aux personnels sous contrats avec Square.
- ❑ En 2018, Square a conduit un important chantier interne afin, non seulement, de se mettre en conformité avec les nouvelles normes RGPD mais être en capacité d'accompagner ses clients sur cette importante évolution en matière de protection des données personnelles.
- ❑ La RSE est une préoccupation gérée au plus haut niveau de l'organisation par le Secrétaire général du Groupe.

Nos objectifs 2019

- ❑ Renouveler notre engagement auprès du Pacte Mondial des Nations Unies (membre signataire) et promouvoir les Objectifs de Développement Durable (ODD)
 - ❑ Développer l'expertise du Groupe à travers la croissance externe (intégration de nouveaux cabinets au réseau Square)
 - ❑ Etablir une politique d'encadrement des risques financiers en conformité avec la loi Sapin 2.
-

Nos liens

- ❑ Télécharger notre [Code d'Éthique](#)
- ❑ Télécharger notre [Charte de Management](#)
- ❑ Lien vers le site du [Pacte Mondial des Nations Unies](#)

Une gouvernance solide

Le modèle de développement de Square repose sur des bases solides qui portent son projet d'entreprise et sa croissance :

Un positionnement et une stratégie clairement définis.

Des expertises spécifiques portées par des entités - les cabinets de Square aux valeurs communes et aux mêmes envies de progrès soutenable et responsable.

Un management soudé et très impliqué.

Une totale indépendance financière.

Une très forte culture entrepreneuriale

La gouvernance de Square est assurée par ses quatre dirigeants fondateurs à la tête desquels, Jérôme Boucheron assume la fonction de Président. Réuni autour d'eux, un collège de 23 associés participe chaque mois aux Boards mensuels. Ces derniers assurent la gestion et le bon fonctionnement des entités dont ils ont la responsabilité et l'autonomie de développement. Ils participent également aux orientations stratégiques de Square discutées et débattues chaque année à l'occasion du Séminaire de Direction.

De grands principes universels

Le fonctionnement de Square repose à la fois sur des grands principes universels (déclaration Universelle des Droits de l'Homme, OIT, Pacte Mondial des Nations Unies) et sur des principes communs établis entre les sociétés du Groupe pour renforcer leur engagement et leur responsabilité (Charte de Management/Charte du Consultant, Code éthique, Charte informatique).

Square agit également dans le respect des règles associées à sa législation (droit européen, droit français) et à son secteur d'activité (Convention collective Syntec Management).



Square est signataire du Pacte Mondial des Nations Unies depuis 2013 et renouvelle chaque année son adhésion à ses dix principes directeurs, illustrés dans quatre grands domaines de la responsabilité de l'entreprise, en publiant notamment sa Communication sur le Progrès (CoP).

DROITS DE L'HOMME

1. Les entreprises sont invitées à promouvoir et à respecter la protection du droit international relatif aux droits de l'Homme dans leur sphère d'influence ; et
2. A veiller à ce que leurs propres compagnies ne se rendent pas complices de violations des droits de l'Homme.

DROIT DU TRAVAIL

3. Les entreprises sont invitées à respecter la liberté d'association et à reconnaître le droit de négociation collective ;
4. L'élimination de toutes les formes de travail forcé ou obligatoire ;
5. L'abolition effective du travail des enfants ; et
6. L'élimination de la discrimination en matière d'emploi et de profession.

ENVIRONNEMENT

7. Les entreprises sont invitées à appliquer l'approche de précaution face aux problèmes touchant l'environnement ;
8. A entreprendre des initiatives tendant à promouvoir une plus grande responsabilité en matière d'environnement ; et
9. A favoriser la mise au point et la diffusion de technologies respectueuses de l'environnement.

LUTTE CONTRE LA CORRUPTION

10. Les entreprises sont invitées à agir contre la corruption sous toutes ses formes, y compris l'extorsion de fonds et les pots-de-vin.





DÉFI 2

RENDRE LES SALARIÉS ÉPANOUIS ET HEUREUX DANS LE TRAVAIL





DÉVELOPPER UN MODÈLE ÉCONOMIQUE SOUTENABLE

Nos actions

- ❑ Mise en place de la version pilote des Appréciations du Développement Continu (ADC) au sein des cabinets du Groupe (évaluation en continu des collaborateurs).
- ❑ Poursuite de notre programme de valorisation de nos collaborateurs et de leurs savoir-faire, à travers trois canaux de diffusion :
 - ❑ IDEAS, un portail dédié à nos consultants
 - ❑ Square Insight : le blog dédié à l'analyse, aux points de vue et tribunes des collaborateurs du Groupe
 - ❑ Les partenariats presse avec les émissions Xerfi et Boursorama
- ❑ Conduite d'une réflexion pour refondre notre programme de mécénat vers plus d'accompagnement long terme
- ❑ Lancement de l'opération « Square fête le cinéma » et mise à disposition de places de cinéma à 4€ pour les collaborateurs.

Nos objectifs 2019

- ❑ Faire évoluer le système des ADC suite aux retours d'expérience de la phase pilote conduite en 2018
 - ❑ Mettre en place de nouvelles certifications pour nos consultants
 - ❑ Lancer notre nouveau programme de mécénat
-

Nos liens

- ❑ Lien vers notre page [Carrière](#)
- ❑ Lien vers notre [portail Ideas](#) dédié à nos consultants
- ❑ Lien vers notre [blog Square Insight](#)
- ❑ Lien vers notre [chaîne YouTube](#)



Rendre les salariés heureux et épanouis dans le travail

UNE POLITIQUE DE FORMATION AMBITIEUSE

Considérée dès sa création comme un enjeu majeur, la formation a donné lieu à l'élaboration de programmes ambitieux. Ces programmes de formation annuels sont destinés à tous les salariés du Groupe, sans exception, présents dans l'entreprise au 31 décembre de l'année précédente.

2,5% du chiffre d'affaires du Groupe (=5% de la masse salariale) sont consacrés chaque année à la formation.

UN MODE DE RECRUTEMENT PARTICIPATIF « LA COOPTATION »

En 2017, Square a lancé un grand chantier pour développer la cooptation, un mode de recrutement participatif puisqu'il implique directement les collaborateurs dans le recrutement et donc dans le développement du Groupe.

En 2018, sur les 260 recrutements de l'année, 30% étaient issus de la cooptation.

UN PARCOURS DE CARRIÈRE VALORISANT

Au sein de Square, tout est mis en place pour permettre à chaque collaborateur de s'épanouir et de grandir dans le Groupe avec **des grades et des évolutions clairement définis en bénéficiant d'un encadrement attentif et bienveillant**. Chaque consultant bénéficie par ailleurs d'un **Bilan Social Individualisé** remis en fin d'année faisant le point sur sa situation personnelle.

L'APPRECIATION ET LE DÉVELOPPEMENT EN CONTINU DES CONSULTANTS

En 2018, Square a mis en pratique le nouveau système d'évaluation de la performance en continu développé durant tout 2017. Une phase pilote sur l'exercice 2018 dont les premiers résultats très positifs devrait permettre après quelques ajustements la finalisation du système pour 2019.

Ce système s'est accompagné de la mise en place des ADC (Appréciation de Développement Continu), des rendez-vous réguliers entre les consultants et leur manager pour définir et assurer le suivi de l'atteinte des objectifs.



48%
DE FEMMES

11
NATIONALITÉS
REPRÉSENTÉES

100% DE COLLABORATEURS
EN CDI

2,5% DU CHIFFRE D'AFFAIRES
CONSCRÉS À LA
FORMATION

260 RECRUTEMENTS DONT
30% RÉALISÉS VIA
LA COOPTATION

182 CONSULTANTS
CERTIFIÉS



Créer les conditions d'une réussite collective

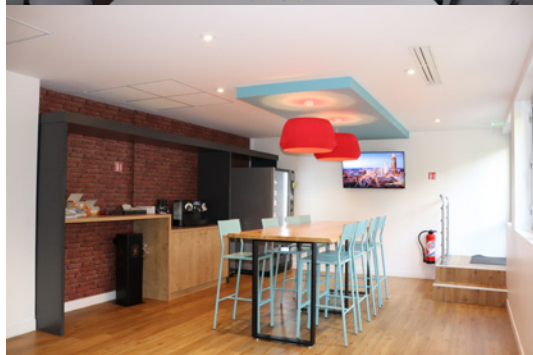
SQUARENET, UN INTRANET DYNAMIQUE

En 2018, SquareNet, l'intranet du Groupe qui rassemble la grande majorité des collaborateurs (100% d'inscrits, 90% d'actifs sur un mois dont 30% de façon quotidienne) comptabilisait plus de 6 100 documents créés sur des sujets tout aussi variés que le sport, la gastronomie, les supports de formation... En quelques années, SquareNet est devenu un lieu de partage apprécié des collaborateurs du Groupe.



DES LOCAUX MODERNES AU SERVICE DES IDÉES

Au fur et à mesure des années, Square a fait évoluer ses locaux afin de développer leur convivialité et leur ergonomie et leur capacité à favoriser les échanges entre les collaborateurs et générer des idées : espaces de co-working, salles de réunion plus fonctionnelles, etc.



COUP DE POUCE À UN PROJET PERSONNEL SOLIDAIRE ET ENGAGÉ

Square a apporté un soutien financier au Club de Boxe d'Aubergenville « As Gant d'Or » dirigé par Zaid Bourahla, collaborateur de Square et boxeur engagé auprès des jeunes pour les aider à s'insérer ou se réinsérer dans la vie en partageant les valeurs du sport.

1 programme média ambitieux

DE VALORISATION DES COMPÉTENCES ET DES SAVOIR-FAIRE DES COLLABORATEURS : 89 ARTICLES (+12% SUR UN AN) PUBLIÉS DANS LA PRESSE ÉCONOMIQUE NATIONALE

9 INDUSTRIE,
INNOVATION ET
INFRASTRUCTURE



17 PARTENARIATS
POUR
LA RÉALISATION
DES OBJECTIFS



DÉFI 3

**RENDRE NOS CLIENTS
CONFIANTS
DANS L'AVENIR**





DÉVELOPPER UN MODÈLE ÉCONOMIQUE SOUTENABLE

Nos actions

- Poursuite de notre programme de Recherche & Développement en partenariats avec les laboratoires des grandes écoles :
 - Promotion de nos travaux de R&D dans les médias (vidéos Xerfi avec HEC, publications dans Banque & Stratégie...)
 - Participation à des événements (séminaires, table ronde)
- Renforcement de notre offre sur l'innovation digitale avec l'acquisition du cabinet Alternea
- Développement de nos publications à destination de la presse économique et nationale (25 en 2015, 51 en 2016, 110 en 2017)



Nos objectifs 2019

- Publier de nouveaux éclairages sur nos métiers et participer au décryptage de l'actualité et des évolutions du monde économique
- Rédiger et publier un livre blanc sur nos travaux réalisés avec HEC

Nos liens

- Lien vers les cabinets du Groupe Square :
 - [Adway](#)
 - [Tallis Consulting](#)
 - [Vertuo](#)
 - [Viatys](#)
 - [Initio](#)
- Lien vers le site du [Carré Square](#)

1% DU CHIFFRE D'AFFAIRES
CONSACRÉ À LA R&D

4 PROGRAMMES
DE R&D

89 ARTICLES PUBLIÉS PAR
NOS CONSULTANTS
DANS LA PRESSE ÉCONO-
MIQUE ET NATIONALE



Rendre nos clients confiants dans l'avenir

UNE POLITIQUE DE RECHERCHE & DÉVELOPPEMENT

Depuis 2012, le groupe Square a initié une politique de Recherche & Développement (R&D), un « programme d'intelligence collective » que chaque cabinet a développé en association avec un laboratoire d'une grande école ou d'une université française. Le Groupe fait directement bénéficier ses clients du fruit des travaux de sa politique de R&D qui comprend des activités de recherche appliquée et des activités de recherche-développement. Cette politique de R&D vise également à développer les compétences des consultants du Groupe.

TALLIS CONSULTING & HEC PARIS : MODÈLE DE VALEUR ET BUSINESS MODEL EN ENTREPRISE

Il s'agit de la revue du modèle de valeur de l'entreprise (propositions de valeur VS les organisations et les opérations). Le diagnostic du Modèle d'exploitation des données (stratégie, organisation et management). Performance du Data management en fonction du modèle de création de valeur de l'entreprise.

Plusieurs vidéos ont été réalisées en partenariat avec Xerfi pour mettre en avant les résultats des travaux.



VIATYS CONSEIL & ESCP EUROPE : IDENTIFIER LE FUTUR MODÈLE ORGANISATIONNEL DES ENTREPRISES 3.0

Identification des éléments clefs définissant le concept d'entreprise de « plateforme ». Etablissement d'une typologie de structures d'entreprises « plateforme ». Identification des modalités permettant aux dirigeants de porter et de piloter une transformation vers un modèle de plateforme.



VERTUO & HOUSE OF FINANCE DE L'UNIVERSITÉ PARIS DAUPHINE : ANALYSE, CALCUL ET MODÉLISATION DES RISQUES BANCAIRES

Travaux d'analyse, de calcul et de modélisation des risques dans le secteur bancaire à l'ère de l'open banking.

Diagnostic de soutenabilité des modèles bancaires en ligne.

Prospective sur l'évolution du rôle de tiers de confiance traditionnellement accordé aux banques.

Dans le cadre de ce programme de R&D, Vertuo a sponsorisé plusieurs publications dans Banque et Stratégie dans un numéro dédié à L'Open Banking.



EN SAVOIR PLUS SUR LE VERTUO LAB

VISIONNER LA VIDÉO DE PRÉSENTATION DU PROGRAMME DE R&D

ADWAY & LE LABORATOIRE D'ANALYSE ET DE MODÉLISATION DE SYSTÈMES POUR L'AIDE À LA DÉCISION (LAMSADE) DE L'UNIVERSITÉ PARIS DAUPHINE

Les activités menées conjointement entre Adway et le LAMSADE sont focalisées sur l'intelligence des données et l'aide à la décision en sachant exploiter le Deep Learning et piloter les Bid Data. Dans le cadre de ce programme de R&D, Adway a participé à plusieurs séminaires du Landsame.



EN SAVOIR PLUS SUR LE LAMSADE





DÉFI 4

**AVOIR UN IMPACT POSITIF
SUR LA SOCIÉTÉ**





AVOIR UN IMPACT POSITIF SUR LA SOCIÉTÉ

Nos actions

- Poursuite et développement des actions de la Fondation Square pour l'entrepreneuriat, l'enfance et la santé :
 - Soutien renouvelé (7^e année) à l'association Petits Princes
 - Soutien renouvelé au service de Néphrologie Pédiatrique, projet NOC « Nous on créé », de l'hôpital Necker
 - Soutien renouvelé à l'Institut des maladies génétiques IMAGINE, géré par le professeur Jean-Laurent Casanova
- Soutien apporté aux deux lauréats du 1er appel à projet de la Fondation : le Professeur Alexandre Belot de l'Inserm U1111-CIRI et le Docteur Marie-Louise Frémond de l'Institut IMAGINE
- Dématérialisation des tickets restaurant en format carte et mise en place d'un système de recyclage des cartes usagées.
- Acquisition de 5 véhicules hybrides pour compléter le parc automobile durable de Square et développement d'une politique de leasing auto pour doter les collaborateurs de véhicules respectueux de l'environnement lors de leurs déplacements.

Nos objectifs 2019

- Développer de nouvelles actions pour diminuer notre empreinte environnementale, notamment à travers l'élargissement du partenariat avec Cèdre
- Mettre en place de nouvelles initiatives sociales et solidaires
- Promouvoir les travaux des lauréats de l'appel à projet de la Fondation Square

Nos liens

- Lien vers notre page [Engagements](#)
- Lien vers la [vidéo de présentation des actions de la Fondation Square pour l'entrepreneuriat, l'enfance et la santé](#)
- Lien vers la [vidéo présentant le partenariat de la Fondation Square avec l'hôpital Necker et l'association NOC](#)



Agir dans le respect de l'environnement et diminuer notre impact

LE RECYCLAGE DES DÉCHETS DE BUREAU

Depuis 2012, Square a mis en place une procédure pour le recyclage de son papier et de ses capsules de café. La société Cèdre, entreprise adaptée qui emploie plus de 85% de travailleurs en situation de handicap, a été retenue pour prendre en charge la collecte, le tri de ces déchets afin d'optimiser leur recyclage.

En 2018, le recyclage du papier a permis les économies suivantes (selon les équivalences couramment admises) : 17 arbres, 30 000 litres d'eau, 500 kilos de CO2 et 4 000 kw/h.



UN AMÉNAGEMENT DES ESPACES DE TRAVAIL DANS LE RESPECT DE L'ENVIRONNEMENT

Square, largement sensibilisé aux impacts possibles de son activité sur l'environnement, a très tôt mis en place une politique d'achats responsables. Ce fut d'ailleurs l'une des conditions de choix des fournisseurs lors de son implantation dans ses locaux de Neuilly en 2010. Une démarche poursuivie dès lors et qui a récemment motivé le choix du fournisseur Colliers International (immobilier d'entreprise certifié ISO 14001) retenu pour sa politique RSE afin d'accompagner le projet de rénovation et le réaménagement des locaux du Groupe durant l'année 2017.

UN PARC AUTOMOBILE « 100% ÉLECTRIQUE »

Square a décidé en 2015 de passer progressivement sa flotte automobile à l'énergie électrique. Après avoir fait l'acquisition de 5 véhicules (BMW i3) entre 2015 et 2017, Square **s'est doté de 5 véhicules hybrides en 2018 et a mis en place une politique de leasing auto** destinée à ses collaborateurs afin de leur permettre de bénéficier de véhicules respectueux de l'environnement lors de leurs déplacements.



DÉMATÉRIALISATION DES TICKETS RESTAURANT

En 2018, Square a lancé la dématérialisation de ses tickets restaurant (= plus de papier). Désormais, les collaborateurs du Groupe disposent d'une carte à puce. Dans le même temps, le Groupe a mis en place un système de recyclage pour les cartes usagées.

La Fondation Square pour l'entrepreneuriat, l'enfance et la santé



Association
Petits Princes

L'ASSOCIATION DES PETITS PRINCES

Square soutient depuis 2012 cette association dont la mission est de réaliser les rêves des enfants et des adolescents gravement malades. Elle est la seule association en France à réaliser plusieurs rêves pour un même enfant malade en fonction de l'évolution de sa pathologie.

[Site de l'association](#)

L'INSTITUT IMAGINE, POUR GUÉRIR LES MALADIES GÉNÉTIQUES

Imagine est un institut de recherche et de soins public privé, regroupant chercheurs, médecins et patients, dans un objectif commun : guérir les maladies génétiques. Depuis 2015, la Fondation Square participe au financement des travaux de recherche du laboratoire de génétique humaine des maladies infectieuses, hébergé au sein de l'institut Imagine.

[Site de l'Institut](#)

L'ASSOCIATION NOC (NOUS ON CRÉÉ)

Créée en 2015 et reconnue d'intérêt général, l'association NOC développe un concept d'ateliers d'arts plastiques réguliers implantés au cœur des structures de soin afin de participer à l'amélioration de la qualité de vie des jeunes patients. Des manifestations et des expositions publiques sont également organisées pour mettre en valeur le travail créatif des jeunes artistes.

[Site de l'association NOC](#)

[Page Facebook de l'association](#)

HÔPITAL NECKER - ENFANTS MALADES

La Fondation Square soutient l'hôpital Necker enfants malades de Paris dans la mise en place d'un programme de création artistique au sein du service de néphrologie pédiatrique du Professeur Rémi Salomon animé par l'association NOC! Nous on crée !



LA FONDATION SQUARE POUR L'ENTREPRENARIAT, L'ENFANCE, LA SANTÉ SOUTIEN :

des projets d'intérêt général visant à favoriser la promotion et le développement de l'entrepreneuriat comme moteur de progrès économique, de progrès social et de lutte contre la pauvreté,

des projets visant à développer la capacité d'action des enfants en difficulté, en particulier les enfants malades, les enfants issus de milieux défavorisés, les enfants en échec scolaire, etc. des projets de recherche dans le domaine de la santé humaine.

[Page de la Fondation de France](#)

Sous l'égide de

Fondation
de
France

EN DÉCEMBRE 2016, LE SOUTIEN APPORTÉ PAR LA FONDATION SQUARE A PERMIS D'OUVRIR UN DEUXIÈME ATELIER DANS LE SERVICE DE NÉPHROLOGIE PÉDIATRIQUE DE L'HÔPITAL NECKER.



L'appel à projet 2018 de la Fondation Square pour l'entrepreneuriat, l'enfance et la santé

DEUX LAURÉATS POUR LE 1ER APPEL À PROJET DE LA FONDATION SQUARE

En 2018, pour son premier appel à projet qui portait sur la recherche médicale en faveur des enfants atteints de maladies rares, la Fondation Square a récompensé deux lauréats, le Professeur Alexandre Belot de l'Inserm U1111-CIRI et le Docteur Marie-Louis Frémond de l'Institut IMAGINE. **Donation accordée : 20 000 euros.**



GENATHER PKC-DELTA

PR. ALEXANDRE BELOT

INSERM U1111-CIRI

Groupe «Immunité innée dans les maladies infectieuse et auto-immunes» - Lyon

«Notre projet porte sur le développement d'un traitement par thérapie génique d'une maladie auto-immune très rare appelée déficit en Protéine Kinase C- δ . Cette maladie génétique ressemble à une maladie plus fréquente qui est le lupus systémique et elle s'associe à une inflammation cutanée, rénale, cérébrale, articulaire. Il n'existe aucun traitement qui permette de guérir cette maladie. Aujourd'hui, grâce aux célèbres « ciseaux moléculaires » CRISPR-Cas-9, nous souhaitons corriger l'ADN défectueux responsable de la maladie pour le remplacer par un fragment d'ADN corrigé et guérir la maladie. Ce projet pourra nous apporter de nouvelles opportunités de traitement pour cette maladie et d'autres maladies auto-immunes génétiques comme par exemple certaines formes de lupus.»



PHYSIOPATHOLOGIE ET APPROCHES THERAPEUTIQUES DU SYNDROME COPA

DR. MARIE-LOUISE FRÉMOND

INSTITUT IMAGINE «Laboratoire de neurogénétique et neuroinflammation» - Paris

«Ce projet s'intéresse au syndrome COPA, une maladie génétique récemment décrite, qui débute dans l'enfance et qui est responsable d'une inflammation sévère des poumons, des reins et des articulations. La protéine COPA interagit probablement avec les voies des interférons, de puissantes molécules antivirales habituellement produites en cas d'infection. Comprendre de façon précise cette interaction et son altération en cas de mutations est une étape fondamentale pour proposer des traitements ciblés aux patients.»





**LES INDICATEURS
DE PERFORMANCE
EXTRA-FINANCIÈRE**



Ces tableaux présentent les informations sociale, économique/sociétale et environnementale, telles que définies par les lois Grenelle II de 2010.

THÉMATIQUE SOCIALES		INDICATEURS	2018	2017	2016
	Répartition des salariés	Dont femmes (en %)	48	49,5	49,5
		Part des collaborateurs de moins de 35 ans (en %)	74	21	25
		Part des collaborateurs de plus de 55 ans (en %)	0	1	1
	Embauches	Part des emplois en CDI (en %)	100	100	100
		Total recrutements	260	240	156
Organisation du travail	L'organisation du travail	Part des collaborateurs à temps partiel (en %)	0,3%	0,3%	n.c.
		Taux d'absentéisme	1,8%	2,4%	n.c.
		Nombre de congés maternité	22	16	22
		Nombre de congés paternité	27	5	18
Dialogue social	Climat social	Part des collaborateurs interrogés par les enquêtes de climat (en %)	n.c.	100	100
Santé et sécurité	Conditions de santé et de sécurité au travail	Prévoyance collective (assurance vie et invalidité), mutuelle prise en charge à 50%, régime de retraite et parental selon la Convention Collective.			
		Depuis 2011, un consultant est chargé de surveiller le dispatching des chantiers internes afin d'éviter les surcharges d'emploi du temps. Depuis 2015, les sessions de formation ont été repensées afin d'éviter qu'elles ne se déroulent le soir. En 2017, le Groupe a créé une formation « droit à la déconnexion ».			
		Depuis 2015, le service RH met à la disposition des collaborateurs des fiches pratiques à caractère social pour leur faciliter les démarches du quotidien. Square octroie des avantages sociaux au-delà des obligations légales pour accompagner les constructions de la vie de famille (journée de congé PACS/ enfant malade/déménagement...).			
		Le Groupe promeut fortement le sport dans l'entreprise en donnant aux sportifs les moyens de poursuivre leurs activités dans de bonnes conditions.			
	Accidents du travail	Nombre d'accidents de travail ou de trajet	6	6	n.c.
		Nombre de journées d'incapacité liée à un accident du travail	57,5	202	n.c.
		Taux de fréquence des accidents du travail avec arrêt	4,31	7,49	n.c.
		Taux de gravité des accidents du travail avec arrêt	0,04	0,25	n.c.
Formation	Politiques mises en œuvre en matière de formation	Un programme de formation pour les collaborateurs autour de 4 axes majeurs : le développement personnel, la méthodologie, le métier, le consulting.			
	Nombre total d'heures de formation	Part des collaborateurs ayant suivi au moins une formation (en %)	100	100	n.c.
		Nombre moyen d'heures de formation par collaborateur sur l'année	50	50	60
		Part des formations proposées en e-learning (en %)	20	20	n.c.
		La formation en pourcentage de la masse salariale	4	4	4
		La formation en pourcentage du CA	2,5	2,5	2,5
	Part des formations dispensées en externe	90%	90%	90%	

THÉMATIQUE SOCIALES		INDICATEURS	2018	2017	2016
Diversité et égalité des chances / égalité de traitement	Egalité femmes et hommes	Répartition H/F (en %)	48/52	50,5/40,5	50,5/40,5
		Répartition H/F dans la gouvernance de Square (en %)	92/8	87/13	94/6
	Mesures prises en faveur de l'emploi et l'insertion des personnes handicapées	Depuis 2012, Square sous-traite le recyclage de certains de ses déchets à la société Cèdre, une entreprise locale d'initiatives au service de l'environnement dont l'objectif est l'insertion des personnes en difficultés, principalement des personnes en situation de handicap.			
		Part des collaborateurs en situation de handicap (en %)	0,25%	0,1%	0,1%
	Politique mise en œuvre de lutte contre les discriminations	Nombre de nationalités représentées	11	22	19
		Le Groupe est signataire du Pacte Mondial des Nations Unies qui stipule en critère 6 l'élimination de la discrimination en matière d'emploi et de profession. Le Groupe interdit de pratiquer toute forme de discrimination et l'a inscrit dans son Code Ethique (partie 6). Les managers du Groupe sont spécifiquement sensibilisés à la promotion de la non-discrimination lors du recrutement.			
Promotion et respect des stipulations des conventions fondamentales de l'OIT		En 2013, Square a rejoint le Pacte Mondial des Nations Unies en adhérant à ses dix principes tirés de la déclaration universelle des droits de l'homme, la déclaration de l'OIT relative aux principes et droits fondamentaux au travail, la déclaration de Rio sur l'environnement et le développement et la Convention des Nations Unies contre la corruption. Le Groupe publie chaque année sa Communication sur le Progrès (CoP).			
Impact territorial, économique et social de l'activité de la société	En matière d'emploi et de développement régional	Nombre de cabinets en France	4	4	4
	Relations entretenues avec les personnes ou organisations intéressées par l'activité de l'entreprise	Dialogue permanent avec les clients Partenariats noués avec les laboratoires de plusieurs grandes écoles et universités françaises Animation d'un réseau des anciens collaborateurs (Alumni)			
		Part du CA dédié à la Recherche / Développement (en %)	1	1	1
		Nombre d'associations bénéficiant de l'aide de Square de façon bénévole	4	2	2
		Fonds versés par la Fondation Square à ses actions en faveur de l'Entrepreneuriat, de l'Enfance et de la Santé (en €).	63 000	60 000	60 000
Loyauté des pratiques	Les actions engagées pour prévenir la corruption et créer les conditions favorables au développement d'une éthique des affaires	<p>L'éthique des affaires au sein de Square tient compte des risques identifiés inhérents à son activité de conseil (exercée pour l'essentiel en France, sinon dans quelques pays frontaliers) qui sont :</p> <ul style="list-style-type: none"> - La sollicitation et la confidentialité des informations communiquées. Pour ces deux risques identifiés, Square signe systématiquement des clauses contractuelles (clause mutuelle de non sollicitation, respect strict de la confidentialité) dans ses relations avec ses clients et s'engage formellement. Par ailleurs, Square a établi une charte de l'utilisateur pour l'usage de son système d'information. Cette charte est remise et connue de tous les collaborateurs Square, il s'agit d'un code de conduite précisant les pratiques et bons réflexes à adopter par tous. Les collaborateurs de Square sont régulièrement sensibilisés à ces risques à l'occasion de réunions dédiées conduites plusieurs fois par an. - La dépendance. Square suit son taux de dépendance client et s'assure de ne jamais le dépasser. - La gestion sociale des collaborateurs. Square tient à la disposition de ses clients : ses contrats de travail, les DUER ainsi que les attestations certifiant le paiement des cotisations sociales afin de ne faire courir aucun risque à ses clients. - La gestion des éventuels prestataires/sous-traitants. Square se refuse à travailler avec des prestataires basés à l'étranger afin de ne courir aucun risque et de ne faire courir aucun risque à ses clients. <p>Si l'on se rapporte à l'indice de corruption publié par Transparency International (index 2018), il apparaît que les zones dans lesquelles exerce le groupe Square sont parmi les moins exposées au monde Luxembourg (81), Belgique (75), France (72). A noter qu'au sein de Square les cadeaux aux clients sont strictement interdits.</p>			

THÉMATIQUE ENVIRONNEMENTALE		INDICATEURS	2018	2017	2016
Politique générale en matière environnementale	Organisation de la société pour prendre en compte les questions environnementales	Square, sensibilisé aux impacts de son activité sur l'environnement, a très tôt mis en place une politique d'achats responsables. Ce fut d'ailleurs l'une des conditions de choix des fournisseurs lors de son implantation dans ses locaux de Neuilly en 2010. Une démarche poursuivie dès lors et qui a récemment motivé le choix du fournisseur Colliers (immobilier d'entreprise certifié ISO 14001) retenu pour sa démarche RSE afin d'accompagner le projet de rénovation et le réaménagement des locaux du Groupe sur 2017.			
Flotte automobile	Nombre de véhicules hybrides ou électriques	En 2015, Square a décidé de passer au tout électrique pour sa flotte automobile. En 2018, Square a également fait l'acquisition de véhicules hybrides et mis en place une politique de leasing auto sur des véhicules respectueux de l'environnement à destination des collaborateurs.	10	5	3
Gestion des déchets	Papier	Poids des déchets collectés (en KGS) via la société Cèdre	892	359	693
	Capsule de café	Poids des déchets collectés (en KGS) via la société Cèdre	262	155	300
Utilisation durable des ressources	Consommation énergétique et déplacements des consultants (bilan Carbone 2013)	Consommation totale d'énergie	127kWh/m2		
		Emissions de GES par catégorie (entCO2e) :			
		Electricité, chauffage siège	12		
		Electricité, chauffage hors siège	161		
		Climatisation	7		
		Achats de services consommables	80		
		Déplacements	264		
		Déchets directs	1,13		
		Matériels informatiques, véhicules...	182		



173 avenue Achille Peretti 92200 Neuilly-sur-Seine
www.square-management.com