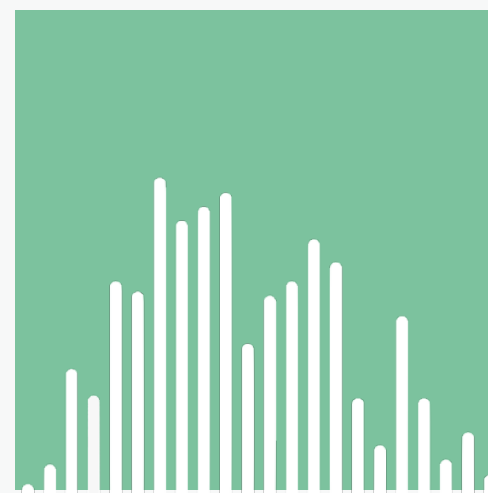


COMMUNICATION SUR L'ENGAGEMENT 2017-2019



This is our **Communication on Progress** in implementing the principles of the **United Nations Global Compact** and supporting broader UN goals.

We welcome feedback on its contents.





COMMUNICATION SUR L'ENGAGEMENT 2017-2019



This is our **Communication on Progress** in implementing the principles of the **United Nations Global Compact** and supporting broader UN goals.

We welcome feedback on its contents.

Déclaration
pour
les **parties**
prenantes

Notre
engagement

Focus
sur les
ODD

Préserver
la vie

Pour un **ouvrage**
équitable et
responsable

Les **défis**

DÉCLARATION DU PRÉSIDENT ET DU DIRECTEUR GÉNÉRAL POUR LES PARTIES PRENANTES

Plus d'infos



Déclaration
pour
les parties
prenantes

Notre
engagement

Focus
sur les
ODD

Préserver
la vie

Pour un
ouvrage
équitable et
responsable

Les défis

TELT présente aujourd'hui sa deuxième Communication sur l'Engagement, deux années clés après la première publication le 2 novembre 2017. La mission de construction du tunnel de base du Mont-Cenis est entrée dans le vif avec la publication de tous les avis de marchés pour les travaux définitifs et le travail complexe de confirmation de l'agenda partagé par les Etats avec l'UE, dans le cadre de l'avenant au *Grant Agreement*. En septembre 2019, le creusement de la galerie de reconnaissance, de Saint-Martin-la-Porte à La Praz, correspondant aux **9 premiers km du tube sud du tunnel de base définitif**, s'est également achevé.

Le chemin de réalisation de l'ouvrage, avec l'objectif d'une mise en service en 2030, est maintenant confirmé et se déroule dans le cadre **des Principes et des Objectifs de Développement Durable du Pacte mondial** qui imprègnent l'ensemble des processus de la société. Le premier Rapport de Développement durable 2018 fait partie intégrante de cette communication : il s'agit d'un document qui, par le biais d'**indicateurs qualitatifs et quantitatifs**, illustre les actions menées par le promoteur et les actions en cours afin de garantir que le tunnel de base du Mont-Cenis soit construit selon les directives internationales du développement durable avec des effets positifs sur toutes ses parties prenantes, non seulement d'un point de vue économique mais également social et environnemental. A partir de la consolidation du **Système Qualité**, pour lequel l'organisme international AFNOR a récemment confirmé les 4 certifications clés (ISO 9001 Qualité, ISO IEC 27001 Sécurité de l'information, ISO 14001 Environnement et OHSAS 18001 Sécurité au travail), TELT a développé sa politique environnementale qui se traduit par un système rigoureux de suivi environnemental des chantiers et dans des projets de recherche appliquée en collaboration avec différentes universités, pour la protection de la biodiversité en Italie et en France et la réduction de la consommation d'énergie par l'utilisation des ressources géothermiques du tunnel de base.

La perspective d'avancement du projet est inversée par rapport au sens commun : TELT ne travaille pas à minimiser l'impact sur l'environnement mais pose les fondations d'une réelle amélioration des habitats écologiques qui, sans l'infrastructure, n'aurait pas été possible

La stratégie d'achat et l'approche de la concurrence contribuent également à ce défi d'excellence. D'une part, en phase d'appel d'offres, TELT offre aux opérateurs économiques des outils d'information utiles pour assurer une participation maximale des meilleurs opérateurs sur le marché à ses mises en concurrence (ateliers et *road shows*). D'autre part, par le biais du **code éthique et d'une politique des achats** qui reflète les principes du Pacte mondial annexés aux documents contractuels, les fournisseurs sont tenus de respecter des règles strictes en matière de personnel, de sécurité, d'environnement et de lutte contre la corruption. De plus, nous travaillons d'ores et déjà à maximiser l'impact économique sur le territoire avec l'appui de la Démarche Grand Chantier en France et du Pacte pour le territoire en Italie : l'infrastructure devient ainsi le moteur d'un système qui, dès la phase des travaux, se développe et se renouvelle.

D'après une première estimation, l'ouvrage créera 125 000 nouveaux emplois sur 11 ans et une valeur induite de 10,6 milliards.

Un chapitre distinct est consacré aux défis pour l'avenir, qui sont,, avant tout, l'objectif ambitieux de « **zéro accident mortel** » avec un engagement concret qui se reflète clairement dans les évaluations techniques des commissions d'évaluation des offres et dans le cadre du suivi des travaux. Comme indiqué dans le Rapport de Développement durable, les valeurs exprimées dans ces documents sont la conséquence légitime à l'adhésion de TELT au Pacte mondial en 2015 et peuvent s'appliquer à tous les niveaux de gestion. Depuis sa création, la Société a répondu à l'invitation lancée par Kofi Annan aux entreprises lors du Forum économique mondial de 1999 : *adopter, soutenir et mettre en œuvre un ensemble de valeurs clés* dans tous les domaines d'action du Pacte mondial, convaincue que notre mission est non seulement de construire le tunnel de base du Mont-Cenis en toute sécurité et dans le respect des exigences légales minimales, mais aussi de transformer cet ouvrage unique en un centre d'innovation et de qualité en ingénierie, exemple de collaboration entre Etats et symbole du changement durable et environnemental qui est en marche dans le monde.

Il Presidente
Hubert du Mesnil

Il Direttore Generale
Mario Virano



Hubert du Mesnil, Président de TELT

Les engagements qui ont été pris au niveau international auprès du Global Compact doivent être démontrés sur tous les plans : il s'agit d'une attitude des dirigeants et du personnel qui manifeste sur tous les sujets une volonté de transparence, du droit, de respect des valeurs



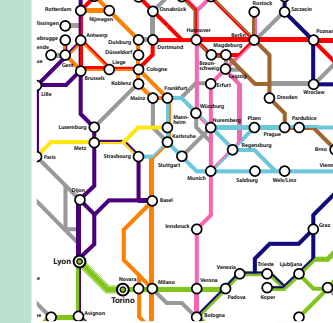
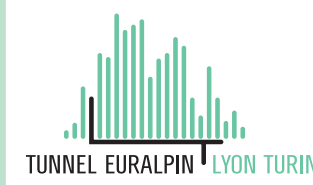
Mario Virano, Directeur Général de TELT

Notre engagement auprès du Global Compact se traduit dans un esprit d'excellence qui doit nous guider dans toutes les phases de réalisation de ce grand ouvrage, au-delà du respect des normes



UN MAILLON MANQUANT CLE

scopri di più



Déclaration pour les parties prenantes

Notre engagement

Focus sur les ODD

Préserver la vie

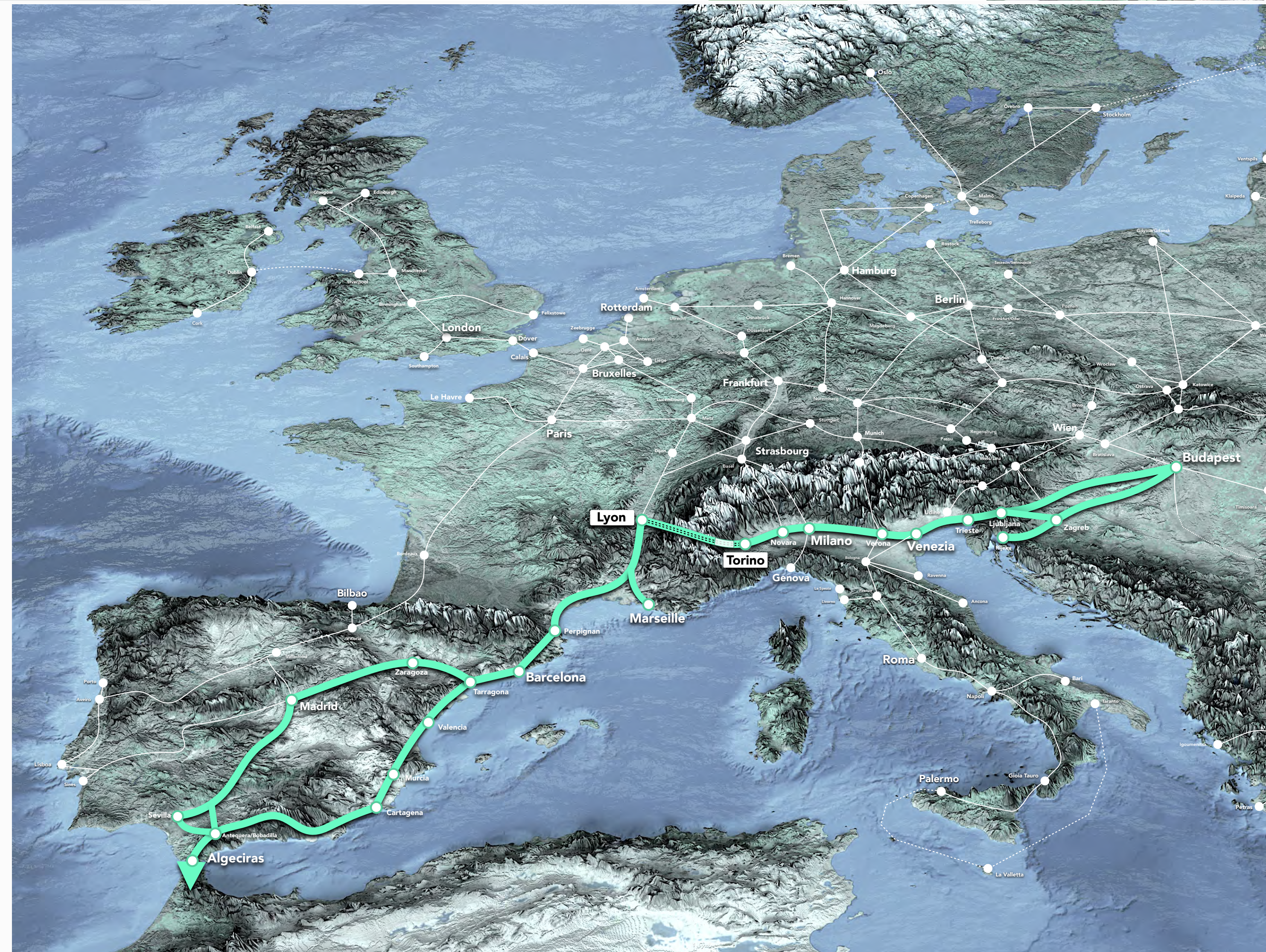
Pour un ouvrage équitable et responsable

Les défis

57,5 km de tunnel de base 300 km de nouvelle ligne Lyon-Turin 3000 km de Corridor Méditerranéen

Dans le cadre du réseau TEN-T, la nouvelle ligne ferroviaire Lyon-Turin qui franchit les Alpes entre France et Italie est le maillon manquant du Corridor Méditerranéen reliant Algésiras à Budapest.

Au total, 17 500 km de nouvelles lignes seront réalisés, avec 9 corridors européens et 7 tunnels de base alpins.



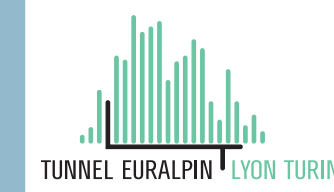


This is our **Communication on Progress** in implementing the principles of the United Nations Global Compact and supporting broader UN goals.

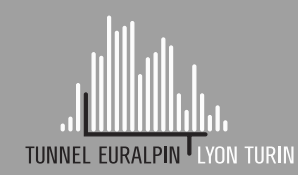
We welcome feedback on its contents.

NOTRE ENGAGEMENT POUR UN AVENIR DURABLE

Plus d'infos



POLITIQUES GÉNÉRALES



RAPPORT DE RESPONSABILITÉ SOCIALE D'ENTREPRISE 2018

Déclaration pour les parties prenantes

Notre engagement

Focus sur les ODD

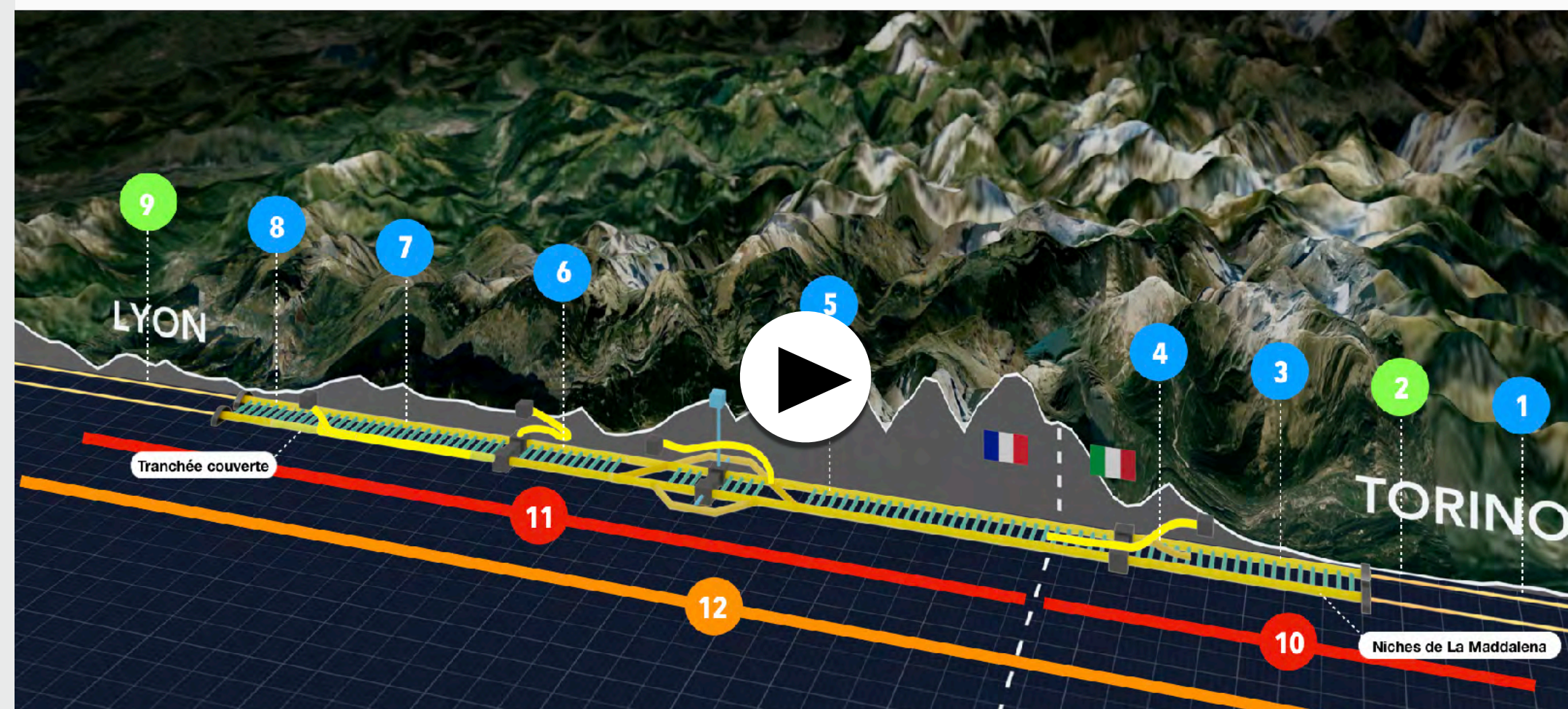
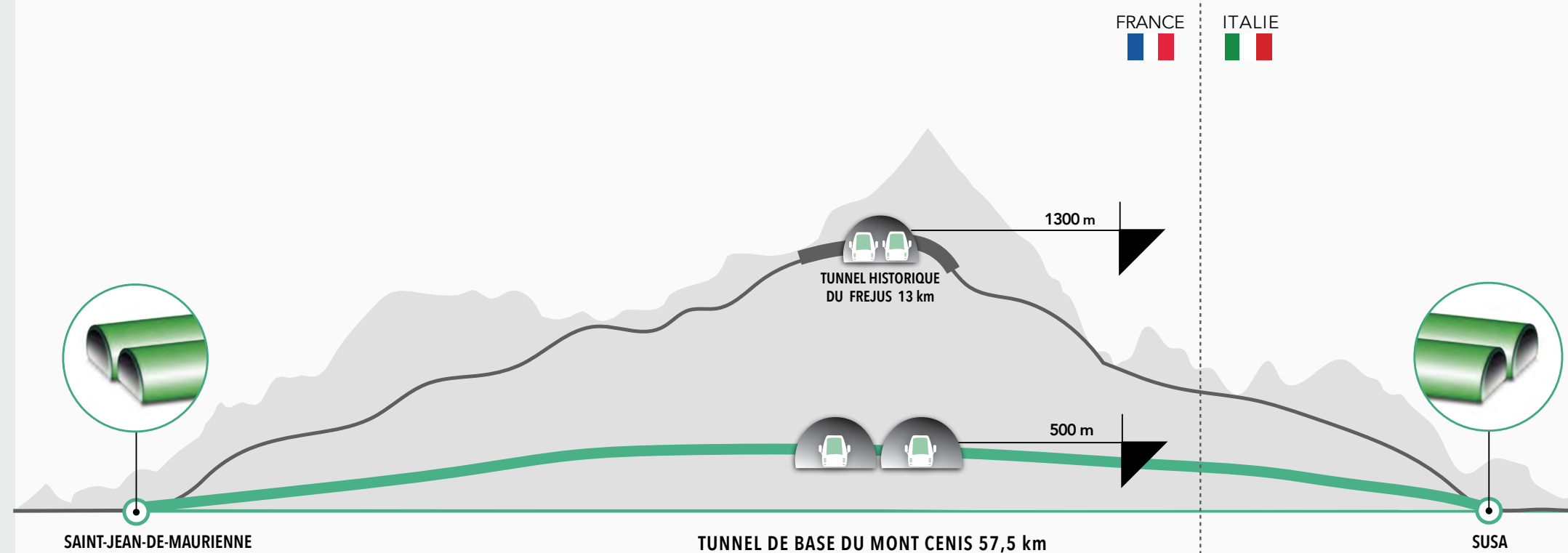
Préserver la vie

Pour un ouvrage équitable et responsable

Les défis

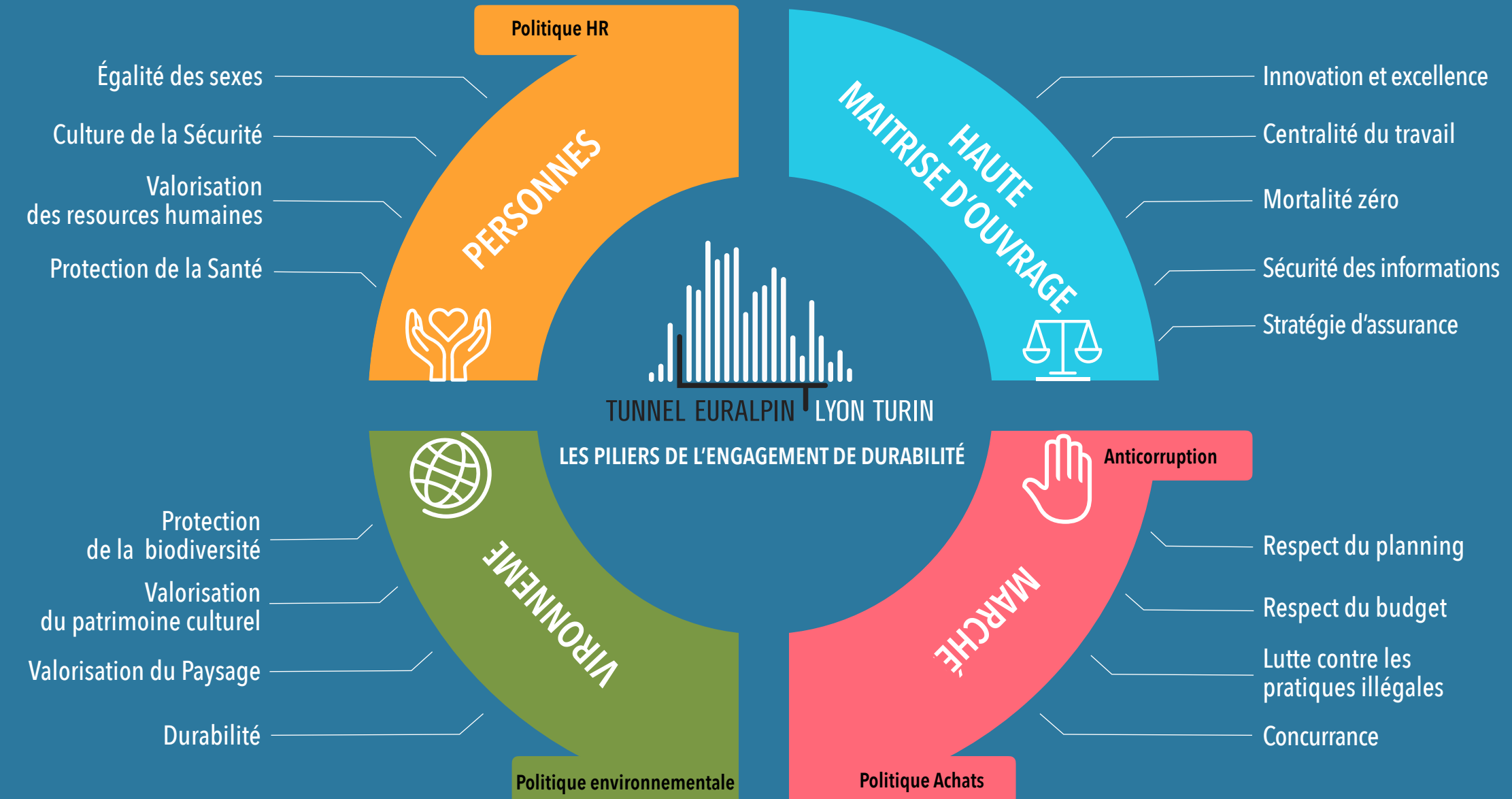
Tunnel Euralpin Lyon Turin (TELT) est le promoteur public d'une grande infrastructure linéaire, un tunnel de base alpin, entre la France et l'Italie, qui avec ses 57,5 km, est le plus long d'Europe.

L'entreprise a adhéré au Pacte mondial des Nations Unies le 2 novembre 2015 et le **Code Ethique (CE)** est l'un des documents majeurs duquel ressort l'engagement de TELT pour l'environnement, la durabilité et la lutte contre la corruption.



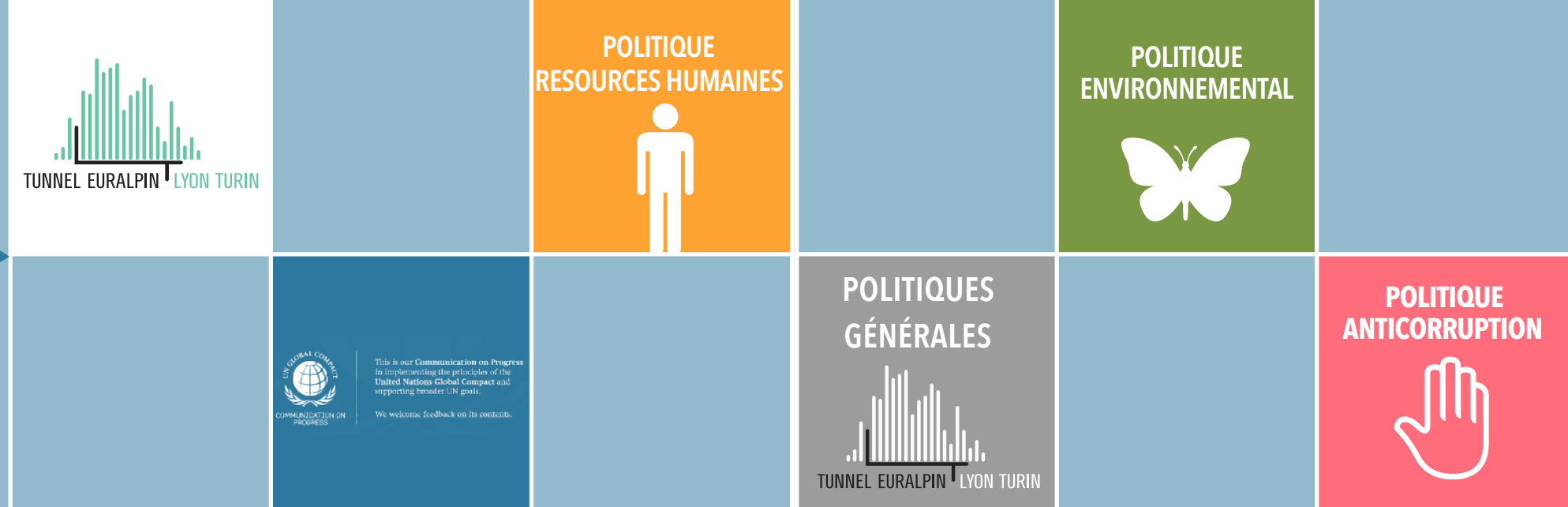
Les politiques de TELT et les principes du Pacte mondial

L'adhésion au Pacte Mondial joue un rôle crucial dans le Système Intégré de Gestion de la Qualité, (pour lequel TELT a obtenu les certifications ISO 9001 Qualité, ISO IEC 27001 Sécurité de l'information, ISO 14001 Environnement et OHSAS 18001 Sécurité au travail) qui se reflète dans les politiques de TELT.



10 PRINCIPES CLES DE NOTRE TRAVAIL

Plus d'infos



Déclaration pour les parties prenantes

Notre engagement

Focus sur les ODD

Préserver la vie

Pour un ouvrage équitable et responsable

Les défis

Politique générale

Le respect des Droits de l'Homme imprègne tous les processus clés de l'entreprise.

Politique ressources humaines

Conditions d'embauche, y compris logistiques, modernes et adaptées, tâches stimulantes, liberté d'action et possibilité de développement personnel.

Politique environnementale (conforme à la norme ISO140001)

TELT s'engage à promouvoir non seulement la protection de l'environnement, mais également l'« amélioration » du système de gestion environnemental sur les chantiers du futur tunnel de base du Mont-Cenis.

Politique de lutte contre la corruption

Lutte contre la corruption et la fraude (y compris conformément au point 10 du Pacte mondial des Nations Unies) pour laquelle le personnel est embauché (ainsi que les collaborateurs, les prestataires et les entrepreneurs).

DROITS DE L'HOMME	1	1_Promouvoir et respecter la protection des droits fondamentaux de l'Homme	2	2_Veiller à que l'entreprise ne se rende pas complice d'une violation
	3	3_Les entreprises doivent respecter la liberté d'association et reconnaître le droit de négociation collective	4	4_Les entreprises doivent contribuer à l'élimination de toutes les formes de travail forcé ou obligatoire
NORMES INTERNATIONALES DU TRAVAIL	5	5_Les entreprises doivent Contribuer à l'abolition effective du travail des enfants	6	6_Les entreprises doivent contribuer à l'élimination de toute discrimination en matière de d'emploi et de profession
	7	7_Les entreprises doivent œuvrer pour une démarche préventive pour faire face aux défis environnementaux	8	8_Les entreprises doivent prendre des initiatives pour promouvoir la responsabilité environnementale
ENVIRONNEMENT	9	9_Les entreprises doivent encourager le développement et la diffusion des technologies respectueuses de l'environnement		
	10	10_Les entreprises doivent lutter contre la corruption sous toutes ses formes, y compris l'extorsion et la concussion		

Focus sur
les objectifs de
développement
durable

OBJECTIF 2030: DEVELOPPEMENT DURABLE AU CŒUR DE LA STRATEGIE

Déclaration
pour
les parties
prenantes

Notre
engagement

Focus
sur les
ODD

Préserver
la vie

Pour un
ouvrage
équitable et
responsable

Les défis



Novembre 2017
COE 2015-2017



MAI 2019
PREMIER RAPPORT DE
RESPONSABILITÉ SOCIALE
D'ENTREPRISE



Novembre 2019
COE 2017-2019



2030
OBJECTIFS UE 2030

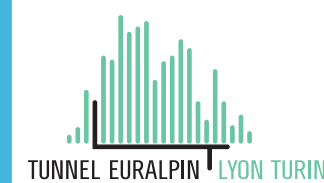
15
LIFE
ON LAND



9
INDUSTRY, INNOVATION
AND INFRASTRUCTURE



Plus d'infos



FOCUS
ODD 15

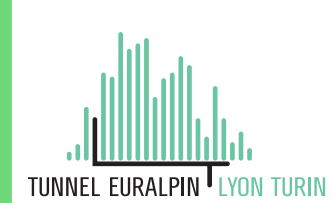
Les valeurs du Pacte Mondial se reflètent dans tous les processus de la société et sont communiqués dans la société et aux fournisseurs. Au cours des deux dernières années, TELT a travaillé notamment pour les objectifs 15 et 9. L'attention à **l'environnement** commence par le projet du tunnel de base avec environ **60 %** des surfaces impactées qui font l'objet de certaines mesures écologiques. Par contre, l'engagement sur **l'innovation** consiste en une politique des achats responsable axée à optimiser l'incidence économique de l'ouvrage.



Italie

ITALIE, NAISSANCE D'UN GROUPE DE RECHERCHE POUR LA BIODIVERSITÉ

Plus d'infos



Déclaration pour les parties prenantes

Notre engagement

Focus sur les ODD

Préserver la vie

Pour un ouvrage équitable et responsable

Les défis

Partenariat avec l'université de Turin

Le Val de Suse abrite un vaste patrimoine naturel, avec une faune et une flore variées.

Outre le respect des dispositions environnementales normatives pour l'établissement de ses chantiers, TELT a choisi de s'engager pour la **sauvegarde de la biodiversité** en lançant une **collaboration scientifique avec l'Université de Turin**. L'interdépendance de la faune et de la flore a imposé de lancer une **recherche multidisciplinaire**.

TELT et le **groupe de travail** universitaire pour la biodiversité ont établi un protocole expérimental qui, dans l'exécution d'une compensation forestière, portera sur **l'amélioration des espèces et les interventions de restauration de l'écosystème**.

Pour la première fois en Europe :

- ce type de collaboration multidisciplinaire est mis en place pour la biodiversité
- ces interventions sont possibles **sans fonds supplémentaires par rapport à ceux déjà consacrés** pour les compensations
- une expérimentation scientifique relative à la flore et la faune d'un écosystème **entre dans le processus législatif d'une infrastructure linéaire**

Découvrez tous les détails de la recherche dans le [Focus de l'Objectif 15](#)

Entre 2018 et 2019, la recherche s'est articulée, en collaboration avec TELT, autour d'une activité de surveillance à caractère saisonnier. Les interventions proposées dans les protocoles expérimentaux seront effectuées dans trois ans (2019-2021) : un laboratoire à l'air libre qui testera l'efficacité de la recherche avec une application inédite des solutions envisagées.

	Loup : pistage dans la neige et capture photo											
	Ongulés : transits											
	Chauve-souris : méthode bioacoustique											
	Papillons : capture, marquage et nouvelle capture ; transits de communauté											
	Végétation : reliefs de végétation et habitats ; détermination de la couverture forestière											

Activités sur le terrain (mois)												
Espèces surveillées	JANVIER	FÉVRIER	MARS	AVRIL	MAI	JUIN	JUILLET	AOÛT	SEPTEMBRE	OCTOBRE	NOVEMBRE	DÉCEMBRE

Déclaration pour les parties prenantes

Notre engagement

Focus sur les ODD

Préserver la vie

Pour un ouvrage équitable et responsable

Les défis

- Pour la recherche sur la **Diane** : le **Laboratoire de zoologie de l'Université de Turin** coordonné par la Professeur Bonelli DBIOS
- Pour la recherche sur l'aristoloche (plante nourricière du papillon) : DSAFA – Prof. Michele Lonati
- Pour la recherche sur les **chiroptères, les loups et les ongulés** : **groupe de recherche sur la Conservation des mammifères** de DBIOS – Prof. Sandro Bertolino

Un rempart de la recherche et de l'attention de TELT sur le territoire

En collaboration avec les chercheurs de l'Université engagés dans le projet un **laboratoire de recherche « Biodiversity Lab »** a été établi au Musée Archéologique de Chiomonte où les chercheurs ont pu mener une partie des recherches sans solution de continuité concernant les activités de terrain.

¹Le Musée Archéologique a été choisi en tant que siège du laboratoire avec la commune de Chiomonte et l'autorité Archéologie, Beaux Arts et Paysage pour la Ville Métropolitaine de Turin

BioBlitz

Pour sensibiliser la population du Val de Suse, les chercheurs ont conduit un **BioBlitz en été 2019** : les adultes et les enfants ont été invités pour une journée à suivre les chercheurs dans leur travail.

Les participants ont pu découvrir les personnes et les méthodes utilisées pour la collecte des données, ainsi que les expériences pratiquées dans le laboratoire de Chiomonte.

Zerynthia polyxena : la protagoniste d'une recherche d'ampleur

Le papillon diurne *Zerynthia polyxena* est une espèce qui « exige une protection stricte », prévue dans l'Annexe IV de la Directive Habitat 92/43/CEE.

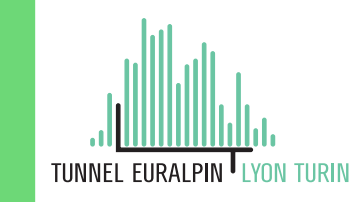
Le laboratoire de zoologie a jugé utile non seulement d'enquêter sur les sous-populations dans les environs de la zone du chantier (qui comprend les communes de Chiomonte et Giaglione), mais aussi sur celles qui se situent **en dehors du rayon de 2,5 km (qui comprend la commune de Salbertrand)**.



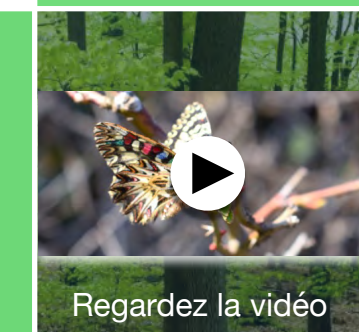
Italie

211 KM

POUR LA PROTECTION DU PAPILLON



Plus d'infos



FOCUS ODD 15

Déclaration pour les parties prenantes

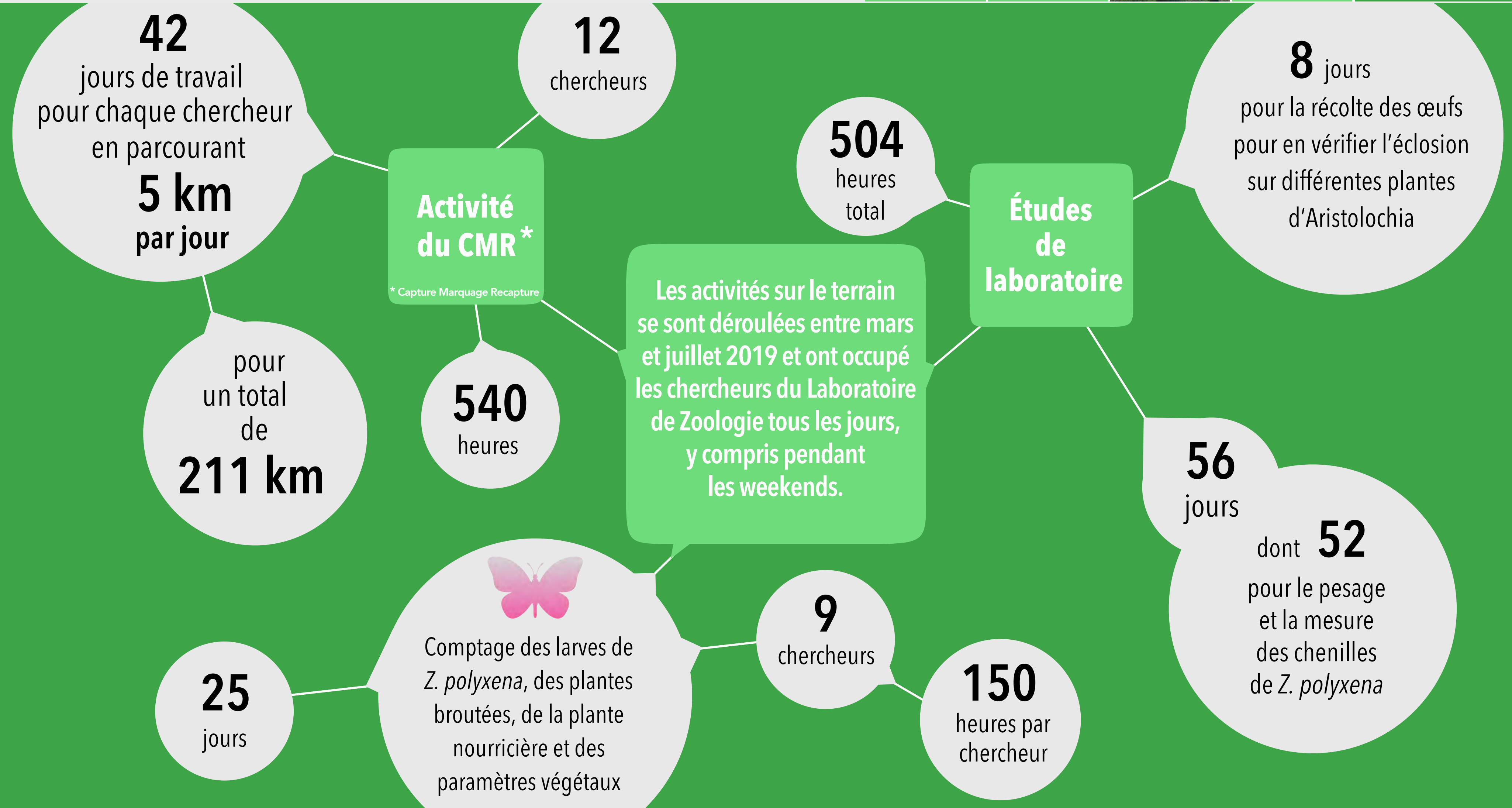
Notre engagement

Focus sur les ODD

Préserver la vie

Pour un ouvrage équitable et responsable

Les défis



UNE INTERVENTION POUR PROLONGER LA DURÉE DE VIE DE LA *ZERYNTHIA POLYXENA*

Déclaration pour les parties prenantes

Notre engagement

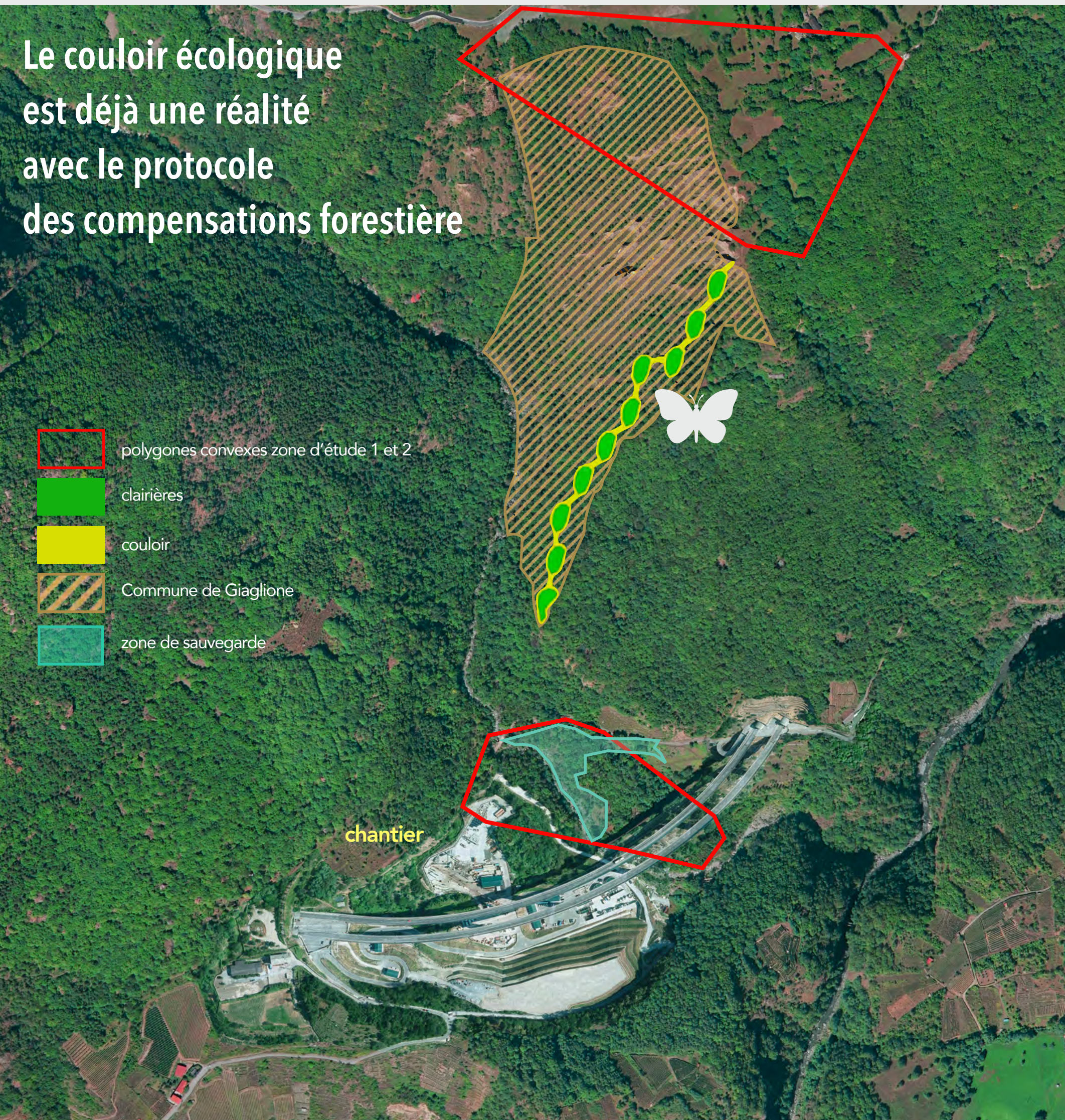
Focus sur les ODD

Préserver la vie

Pour un ouvrage équitable et responsable

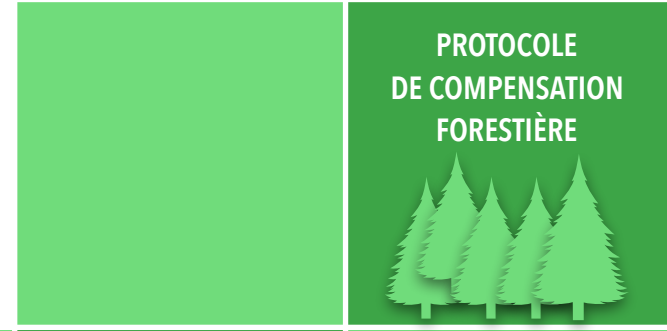
Les défis

Le couloir écologique est déjà une réalité avec le protocole des compensations forestière



- polygones convexes zone d'étude 1 et 2
- clairières
- couloir
- Comune de Giaglione
- zone de sauvegarde

Plus d'infos



FOCUS ODD 15



Regardez la vidéo

Les résultats de l'étude et les enjeux pour TELT

Le contexte

Selon les résultats de la recherche, indépendamment de l'installation de l'ouvrage, la sous-population de La Maddalena, étant donné son faible nombre et vu l'actuelle évolution naturelle du bois dans l'aire du chantier, elle **ne resterait pas viable au-delà d'une quarantaine d'années.**

Bonne nouvelle

Le laboratoire de zoologie a élaboré une solution innovante : un défi pour la conservation que TELT a décidé de relever.

Par le biais d'une nouvelle conception des compensations forestières, il est possible de réaliser un couloir écologique composé de nouvelles clairières appropriées au papillon et permettant de **mettre en liaison les sous-populations** et maintenir la vitalité des espèces plus longtemps.

Conformément à l'engagement de TELT pour la défense et la protection des territoires dans lesquels l'ouvrage sera réalisé, des interventions de restauration écologique seront effectuées et le bois sera enrichi d'une vie qui, sans le chantier du tunnel de base, n'aurait probablement jamais existé dans la zone.

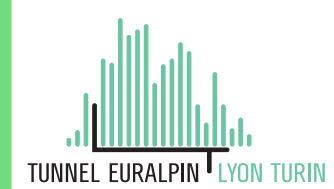
Les interventions seront réalisées avec les fonds des compensations forestières (sans ressources supplémentaires) et avant qu'il n'y ait un dommage à compenser.

- Réalisation de 90 nouvelles cavités dans les arbres et boîtes à nids pour les chiroptères
- Arbres de grande dimension abattus non enlevés, mais qui deviendront une accumulation de biomasse
- Réduction de 0,7 hectares de chantier pour la réalisation du Couloir écologique

France

TELT ET LA BIODIVERSITÉ : UN PROGRAMME D'ACTIONS EXCEPTIONNEL

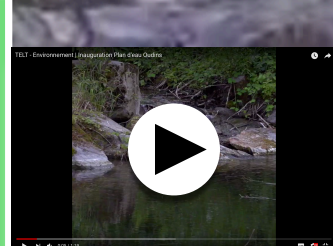
Plus d'infos



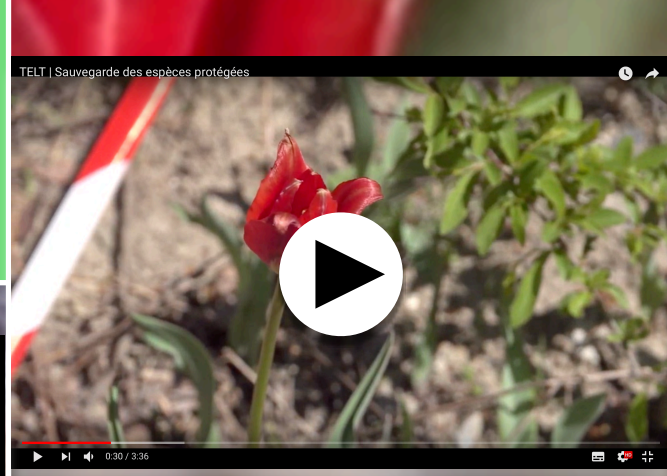
Regardez la vidéo



Regardez la vidéo



Regardez la vidéo



Regardez la vidéo

Déclaration pour les parties prenantes

Notre engagement

Focus sur les ODD

Préserver la vie

Pour un ouvrage équitable et responsable

Les défis

Le compensation environnementale en France depuis le début des travaux de la section transfrontalière de la nouvelle liaison ferroviaire Lyon-Turin.

3 grands types d'habitats naturels

Milieus forestiers

Milieus ouverts et arbustifs

Milieus pionniers

190 ha de sites dédiés à la biodiversité

23 projets de compensation faune-flore

21 Partenaires du terroir parmi lesquels



100 espèces protégées concernées, ainsi que des dizaines d'espèces patrimoniales non protégées

22 espèces phares ciblées parmi lesquelles

- La Tulipe de Maurienne (flore)
- L'Apollon (insectes)
- Le Crapaud calamite (amphibiens)
- La Coronelle lisse (reptiles)
- La Huppe fasciée (oiseaux)
- Le Grand rhinolophe (mammifères)

France

LES TULIPES DE SAVOIE : TELT PRÉSERVE LE PATRIMOINE LOCAL

Déclaration pour les parties prenantes

Notre engagement

Focus sur les ODD

Préserver la vie

Pour un ouvrage équitable et responsable

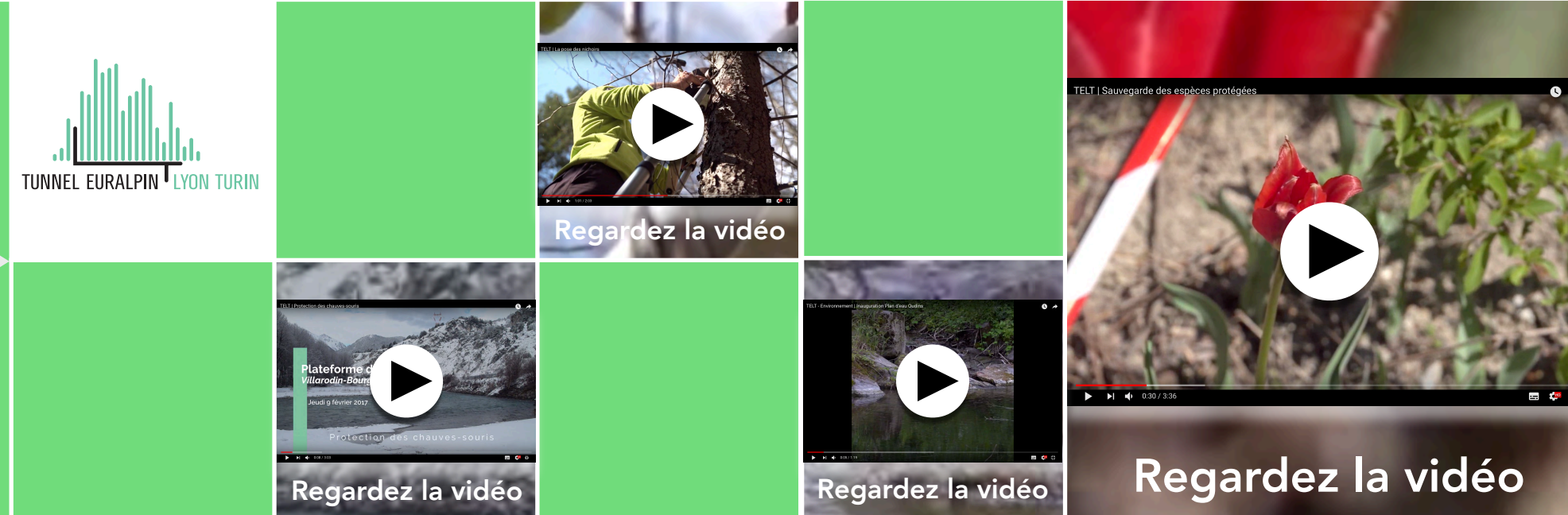
Les défis



Les tulipes de Savoie, une histoire intimement liées aux voies de communication du corridor méditerranéen

Originaires d'Asie et introduites en Europe comme plantes ornementales au XVI^e siècle par les turcs, égarées pendant leur transport, ou mélangées par erreur avec des bulbes de safran cultivé en Savoie, certaines tulipes se sont génétiquement diversifiées pour s'adapter à l'habitat alpin. Ainsi, il existe en Savoie, et plus particulièrement dans certaines localités de Maurienne marquées par un micro-climat particulier, une poignée d'espèces endémiques de tulipes, présentes nulle part ailleurs dans le monde.

Plus d'infos



Pour la préservation des tulipes de Savoie et de plusieurs autres fleurs à bulbes, TELT a notamment réalisé d'importantes opérations de transplantation. En quelques chiffres, cela représente :

- ➔ 4 campagnes de transplantations
- ➔ 10 sites d'accueil
- ➔ 51 parcelles de réintroduction
- ➔ 9 botanistes et 9 agents d'espaces verts, conducteurs d'engins et conducteurs de travaux
- ➔ 3 000 heures sur le terrain, hors inventaires naturalistes
- ➔ Environ 130 000 bulbes et plusieurs dizaine de milliers de bulbilles transplantés, dont 3 647 bulbes plantés un à un en placettes de suivi scientifique
- ➔ 95 % de reprise des bulbes sur la tulipe précoce un an après la transplantation, 145 % deux ans après, sur les placettes de la première campagne de réimplantation.

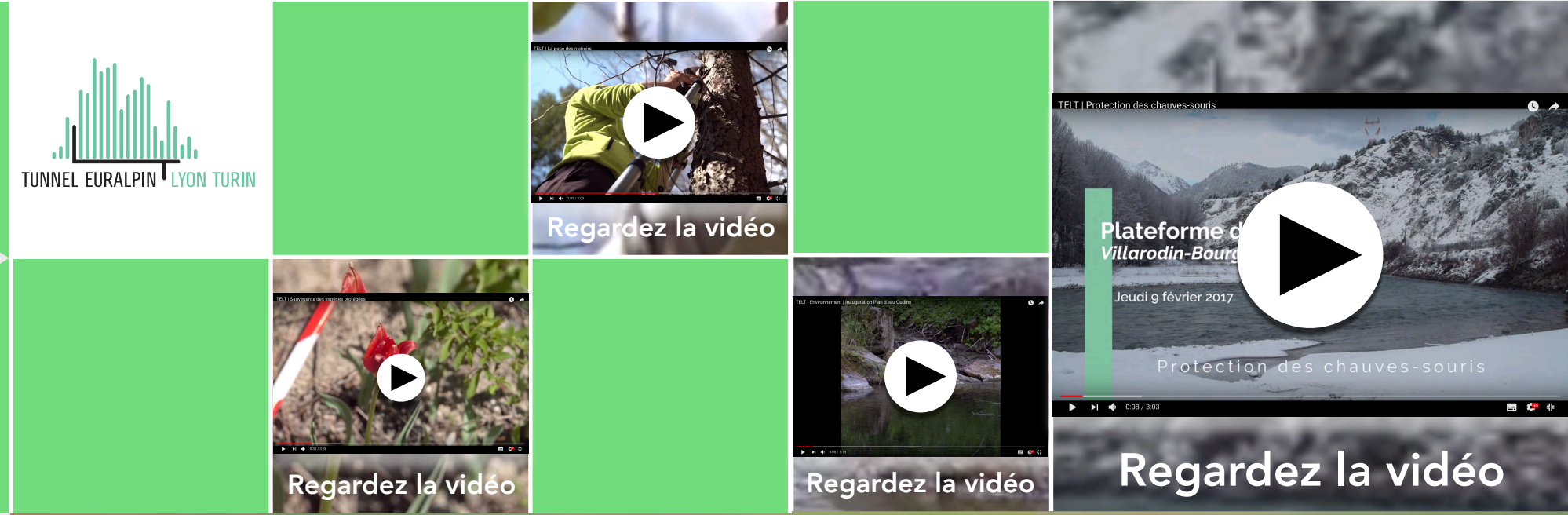
À en perdre son latin

TELT a mandaté le Conservatoire Botanique National Alpin pour mettre en culture et multiplier les bulbes d'une autre espèce endémique de tulipe dont la découverte est récente : l'identification formelle de cette espèce s'est faite sur la base d'une traduction précise des descriptions originelles des taxons en latin. Par ailleurs, quelques pieds d'une espèce de tulipe considérée comme éteinte à l'état sauvage ont été observés par TELT à proximité d'un de ses sites de chantier !

France

LE CRAPAUD CALAMITE ÉPARGNÉ PAR LES CALAMITÉS

Plus d'infos



Déclaration pour les parties prenantes

Notre engagement

Focus sur les ODD

Préserver la vie

Pour un ouvrage équitable et responsable

Les défis

La reconstitution d'habitats pérennes pour le Crapaud calamite

Le Crapaud calamite souffre de la précarité de ses habitats de reproduction actuels. TELT s'efforce de lui reconstituer des zones où il pourra s'implanter durablement. Dans ce but, une étude visant à recenser l'ensemble des habitats avérés et potentiels de l'espèce a d'abord été menée sur toute la vallée de la Maurienne entre Saint-Jean-de-Maurienne et Modane. Sur cette base TELT a pu identifier un ensemble de sites où créer des mares et aménager un habitat favorable. Assurer la connectivité de ces sites entre eux afin de former un réseau fonctionnel fait partie des objectifs de l'opération. Ces nouveaux sites ont ainsi pu accueillir les populations recueillies sur les sites de travaux, avant l'installation du chantier.

Le Crapaud calamite, un amphibien courageux

Les sites marqués par une forte anthropisation et un faible degré de naturalité ont été privilégiés pour les chantiers de TELT. Cependant, dans ces friches et milieux minéraux inhospitaliers de premier abord, habite une espèce protégée : le Crapaud calamite. Cet amphibien se reproduit dans des fines lames d'eau, qui se réchauffent rapidement avec le Soleil et accélère ainsi la croissance des têtards. Mais l'artificialisation du fond de vallée et des berges des cours d'eau ont réduit ses habitats proprement naturels. Très prompte à coloniser un nouvel habitat qui lui semble favorable, le Crapaud calamite n'hésite pas à déposer ses pontes dans d'incertaines ornières de carrières, là où aucune autre espèce n'ose se reproduire.



NB : TELT s'engage à entretenir ses sites compensatoires pendant au minimum 30 ans.

En chiffre cela représente :

- ➔ 17 mares recrées sur un linéaire de 8 km de berges de l'Arc
- ➔ 8 sites d'habitats favorables aux amphibiens
- ➔ 72 campagnes de déplacements d'amphibiens
- ➔ 839 juvéniles et adultes, 65 pontes et 12 000 têtards déplacés depuis les sites de travaux vers les sites compensatoires





France

LA FORÊT

Déclaration pour les parties prenantes

Notre engagement

Focus sur les ODD

Préserver la vie

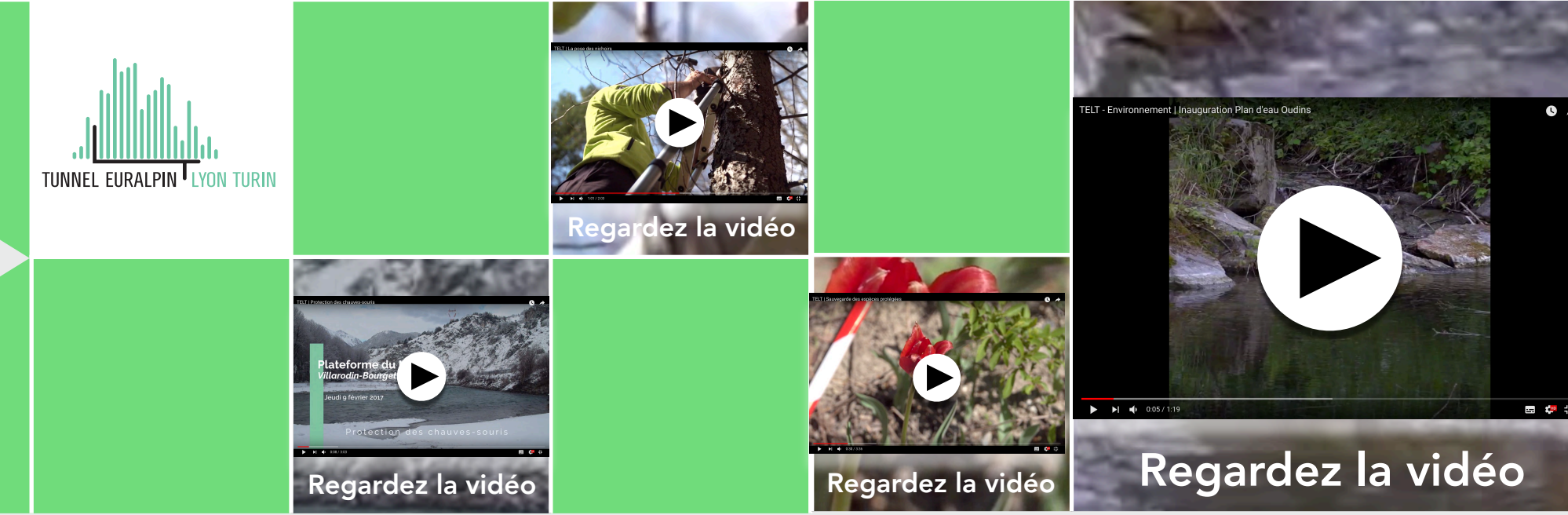
Pour un ouvrage équitable et responsable

Les défis

Mieux connaître les chauves-souris

Afin d'améliorer les connaissances sur les chauves-souris, et ainsi mieux répondre aux enjeux de préservation de ces espèces, TELT a réalisé une étude visant à rechercher des colonies de chauves-souris ciblant les espèces d'intérêt communautaire. Durant 8 nuits, une équipe de 5 chiroptérologues (les spécialistes des chauves-souris) expérimentés et agréés ont capturé et équipé de micro-émetteurs des juvéniles et femelles de chauve-souris, puis, après les avoir relâchés, ont suivi leur parcours par radiopistage. Huit gîtes ont ainsi pu être identifiés. La découverte d'une colonie d'oreillards montagnards dans une falaise constitue un progrès notable dans la connaissance de l'écologie de l'espèce, les gîtes connus de cette espèce en France étant auparavant exclusivement situés dans des bâtis.

Plus d'infos



Ces précieuses espèces qui habitent nos forêts

- ➔ Les coléoptères saproxylophages : maillon essentiel de la chaîne alimentaire, ces insectes microscopiques se nourrissent de bois mort ;
- ➔ La Buxbaumie verte : cette mousse pousse sur les souches en décomposition et apprécie les conditions humides
- ➔ Le Sabot de Vénus : cette fleur emblématique des Alpes se rencontre dans de fines trouées forestières
- ➔ L'Engoulevent d'Europe : cet oiseau très discret apprécie les forêts de pins parsemées de clairières
- ➔ Le Murin de Brandt : cette petite chauve-souris qui peut vivre pendant 40 ans affectionne les forêts humides

Vers une gestion des forêts plus favorable à la biodiversité

En montagne, l'enjeu écologique relatif au milieu forestier porte plus sur une gestion adaptée des forêts existantes plutôt que sur la plantation de nouvelles forêts, celles-ci gagnant toujours plus d'espaces au détriment des prairies et clairières. La modification des pratiques sylvicoles, la réalisation d'interventions pour maintenir la diversité des milieux forestiers, ou encore le vieillissement sans interventions productives de sylviculture font partie des mesures en faveur de la biodiversité. TELT met en œuvre des plans de gestion sur plus de 50 ha de forêts.

NB : Ces espèces, comme de nombreuses autres, font l'objet de suivis scientifiques précis sur les sites de compensation pendant 30 à 50 ans, afin d'orienter les opérations de gestion et de s'assurer de la réussite des mesures compensatoires.





106 ENTREPRISES IMPLIQUÉES AFIN D'OPTIMISER LA CONCURRENCE

Déclaration pour les parties prenantes

Notre engagement

Focus sur les ODD

Préserver la vie

Pour un ouvrage équitable et responsable

Les défis

Réaliser un ouvrage résilient et promouvoir l'innovation ainsi qu'une industrialisation équitable, responsable et durable

TELT, en tant que promoteur public d'un grand ouvrage souterrain transfrontalier, s'engage à développer une infrastructure de qualité, fiable, durable et résiliente, pour soutenir le développement économique et le bien-être des individus, avec une attention particulière à un accès équitable et pratique aux marchés pour tous les fournisseurs.

Étant donné la nature de l'engagement important de TELT, le premier processus inclus dans cet engagement est celui des achats et de la filière des fournisseurs.



Plus d'infos

TUNNEL EURALPIN LYON TURIN

RÈGLEMENT DES CONTRATS

RAPPORT DE RESPONSABILITÉ SOCIALE D'ENTREPRISE 2018

Pour un ouvrage sans mafias

Lutte contre la mafia et la corruption : Règlement des contrats anti-mafia

Le règlement, qui fait partie intégrante de l'Accord international avec lequel ont commencé les travaux définitifs de la section transfrontalière Lyon-Turin² pour la première fois en Europe, stipule l'application des **normes et des contrôles anti-mafia sur tous les chantiers d'un ouvrage transfrontalier** et sur toute la filière des fournisseurs, s'étendant au-delà des dispositions de la loi

Comme indiqué dans le défi de la communication sur l'engagement 2015-2017, un livre a été réalisé pour divulguer l'importance de la culture anti-mafia dans la gestion des ouvrages publics à l'échelle internationale.

² Pour précision, le Règlement fait partie du Protocole complémentaire 2016 à l'Accord 2015 pour les travaux définitifs du tunnel de base du Mont-Cenis. Dans la mesure où il est confirmé dans le cadre d'un accord international, il prévaut sur la législation des États seuls en la matière.

Ateliers pour les entreprises afin d'optimiser la concurrence

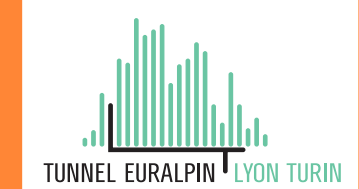
- ➔ le 16 avril, avec les partenaires d'ANCE-Associazione Nazionale dei Costruttori Edili [association nationale des entrepreneurs du bâtiment] à Rome
- ➔ le 24 avril en France avec la FNTP-Fédération Nationale des Travaux Publics qui a rassemblé des entreprises françaises dans son siège à Paris
- ➔ le 8 mai, dans le cadre du World Tunnel Congress, par un séminaire à huis clos avec les entreprises internationales présentes lors de l'événement

Au total, les représentants de 106 entreprises de 16 pays, du Canada au Japon, ont participé aux rencontres.



491 FOURNISSEURS SENSIBILISÉS AUX VALEURS DU PACTE MONDIAL

Plus d'infos



CODÉ ÉTHIQUE
CODICE ETICO

POLITIQUE
ACHATS



Déclaration
pour
les parties
prenantes

Notre
engagement

Focus
sur les
ODD

Préserver
la vie

Pour un
ouvrage
équitable et
responsable

Les défis

La Politique des Achats de TELT

La Politique qui s'appliquera à **tous** les achats effectués par TELT SAS, a comme principes :

- ➔ **Des achats responsables, un développement durable**
 - Responsabilité envers le territoire et sociale
 - Responsabilité environnementale
 - Responsabilité en matière de santé et de sécurité
- ➔ **La performance collective**
Tous les soumissionnaires aux marchés de TELT-SAS **seront invités à confirmer qu'ils adhèrent aux objectifs de la Politique Achats** en cours d'approbation.
- ➔ **L'exemplarité**
Les achats sont effectués selon les principes éthiques fondamentaux (en ligne avec le Pacte Mondial)
- ➔ **L'identité**
Les marchés sont accessibles au tissu économique le plus large possible, dans un souci d'égalité et d'ouverture entre l'Italie, la France et les pays de l'Union Européenne voire au-delà.

Les chiffres

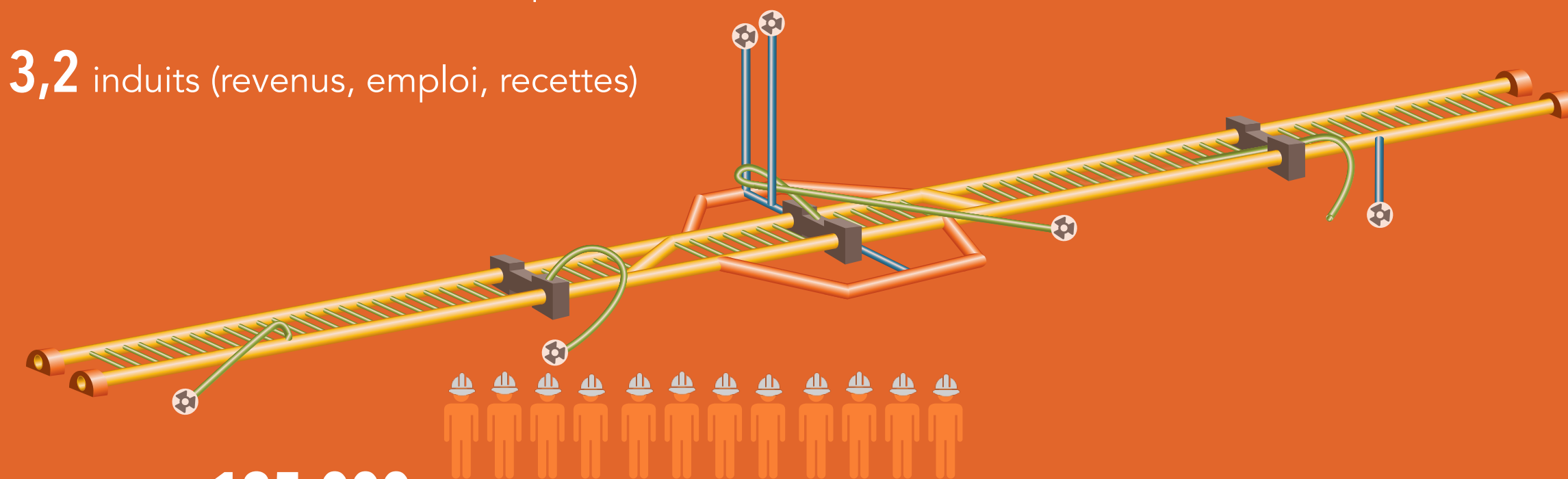
À ce jour, la politique d'achat de TELT, résumée dans le Code de déontologie, fait partie intégrante des contrats et devient donc le premier degré de sensibilisation de la filière des contrats aux principes et objectifs du pacte mondial

- ➔ 491 fournisseurs inscrits sur la liste blanche des fournisseurs de TELT
- ➔ 81 contrats (au dessus 25.000 euros) avec des prestataires qui adhèrent à la politique d'achats, selon le planning des marchés.

L Impact économique du tunnel de base

Selon une étude réalisée par le Groupe Clas le projet de construction apporte :

- 10,6** milliards de valeur cumulée :
- 3,6** de manière directe (chantier)
- 3,7** de manière indirecte (entreprises + fournisseurs utilisés)
- 3,2** induits (revenus, emploi, recettes)



Sur 11 ans, **125 000** travailleurs à temps plein seront requis dont 73 % dans d'autres secteurs que la construction.

Le nombre de chantiers de Saint-Martin-la-Porte de 2016 à aujourd'hui

- en plus de **480** postes de travail directs un résultat de près d'un million d'euros pour les dépenses d'hébergement
- ➔ 750 000 euros pour la nourriture
 - ➔ 370 000 pour les transports et le carburant
 - ➔ 200 000 pour les loisirs.

³ Société de conseil d'experts en analyse des coûts-bénéfices et des études socio-économiques dont font partie, entre autres, Lanfranco Senn et Roberto Zucchett

23 MILLIONS D'EURO DEJA INVESTIS DANS LE TERRITOIRE

Plus d'infos



Déclaration pour les parties prenantes

Notre engagement

Focus sur les ODD

Préserver la vie

Pour un ouvrage équitable et responsable

Les défis

Stratégies de la Démarche Grand Chantier

En France, le dispositif de la Démarche Grand Chantier est en place depuis plusieurs années.

En collaboration avec TELT, la Démarche a développé :

- ➔ Un projet pour l'accueil et la qualité de vie des ouvriers sur les 10 ans des futurs chantiers qui passe par la récupération du patrimoine immobilier public et privé de la Maurienne
- ➔ Un projet pour l'emploi grâce à l'échange avec Pôle Emploi qui, le 3 octobre dernier, pendant le Job Dating dédié à la ligne Lyon-Turin, a prévu 4 500 emplois et 37 métiers pour le chantier. Une plate-forme dédiée « Mon Emploi Lyon Turin » sera bientôt en ligne



Une Charte pour un chantier exemplaire

La démarche Grand Chantier fait l'objet d'une « Charte pour un chantier exemplaire, bien ancré dans son territoire d'accueil » signée avec TELT. Déclinée dans les marchés de travaux, elle permet de partager avec les entreprises les objectifs de la démarche et définit les conditions pour mener à bien la réussite du chantier.



LE CHANTIER DU LYON-TURIN RECRUTE EN MAURIENNE !

DES METIERS D'AVENIR POUR CONSTRUIRE LE LYON-TURIN

Rejoignez un chantier d'exception qui mobilisera jusqu'à 2000 travailleurs qualifiés sur le territoire.



SIGNATURE DU PACTE POUR LE TERRITOIRE : JUSQU'A 100 M€ POUR DES MESURES D'ACCOMPAGNEMENT



Déclaration pour les parties prenantes

Notre engagement

Focus sur les ODD

Préserver la vie

Pour un ouvrage équitable et responsable

Les défis

Travailleurs et environnement : éléments clés même dans les avis de marchés avec l'insertion de clauses sociales et environnementales

Pacte pour le territoire entre TELT, la région Piémont et le Commissaire du gouvernement - l'insertion ferroviaire des clauses environnementales et sociales dans les avis de marché de la nouvelle ligne ferroviaire

- ➔ ne pas augmenter le trafic routier et la pollution qui en découle pour le transport des agents des chantiers
- ➔ faciliter la permanence des personnel du chantier en réduisant le plus possible le trajet entre l'hébergement et le lieu de travail
- ➔ promouvoir l'insertion au travail des personnes en difficulté professionnelle.

La formulation des critères de l'appel d'offres a été étudiée en collaboration avec **l'université de Turin, le Département de jurisprudence.**

Marché des niches de La Maddalena « cas pilote » - possibilité d'optimiser ces critères pour les principaux avis. Mise à jour en temps utile des besoins en personnel dans la région pour la **programmation des parcours de formation et des banques de données.**



LES DÉFIS EN COHÉRENCE AVEC LES ODD

Déclaration
pour
les parties
prenantes

Notre
engagement

Focus
sur les
ODD

Préserver
la vie

Pour un
ouvrage
équitable et
responsable

Les défis

UN OUVRAGE SURE -

« **Zéro accident mortel** » avec un engagement concret qui se reflète clairement dans les analyses techniques des commissions d'analyse des offres et dans les activités de poursuite des travaux.



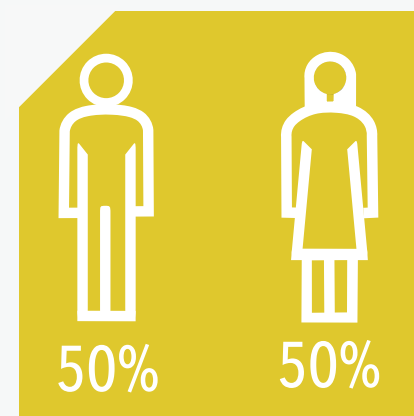
UN OUVRAGE 100% CIRCULAIRE

Valorisation totale des **matériaux excavés** grâce à l'élaboration d'un règlement transnational France - Italie (actuellement à l'étude par la Commission intergouvernementale) qui permet, au-delà des réglementations des deux pays, un échange sans frontières entre chantiers français et italiens.

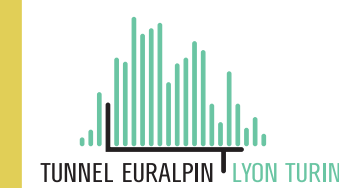


UN OUVRAGE ÉQUITABLE

« **Égalité des chances entre homme et femme** » non seulement d'un point de vue numérique mais surtout qualitatif, à travers une politique basée sur les idées et le professionnalisme. C'est pourquoi, malgré la pratique courante dans ce secteur, les groupes de travail de TELT sont hétérogènes.



scopri di più



POLITIQUES
GÉNÉRALES

Au-delà
des risques



COMMUNICATION SUR L'ENGAGEMENT 2017-2019



This is our **Communication on Progress** in implementing the principles of the United Nations Global Compact and supporting broader UN goals. We welcome feedback on its contents.



FOCUS
ODD 15

