

NİLÜFER BELEDİYESİ  
**2018 YILI**

KURUMSAL SOSYAL SORUMLULUK RAPORU





## YAYINA HAZIRLAYAN

Bursa Nilüfer Belediyesi  
Strateji Geliştirme Müdürlüğü

## İLETİŞİM

Bursa Nilüfer Belediyesi Başkanlığı  
İhsaniye Mah. Cumhuriyet Meydanı 2-A / 2-B Blok 16130 Nilüfer/Bursa  
[www.nilufer.bel.tr](http://www.nilufer.bel.tr)

Tel: 0224 444 16 03  
Faks: 0224 295 95 15

## İÇİNDEKİLER

1) İLERLEME BİLDİRİMİ HAKKINDA .....	4
2) KÜRESEL İLKELER SÖZLEŞMESİ HAKKINDA .....	5
3) KÜRESEL İLKELER SÖZLEŞMESİ DESTEK BEYANI.....	6
4) BELEDİYE BAŞKANI'NIN MESAJI.....	7
5) KİMLİK BİLGİLERİ .....	8
6) PAYDAŞLAR .....	13
7) İNSAN HAKLARI .....	17
8) ÇALIŞMA STANDARTLARI .....	26
9) ÇEVRE .....	36
10) YOLSUZLUKLA MÜCADELE .....	46
11) BÜTÇE DETAYI .....	48

## 1. İLERLEME BİLDİRİMİ HAKKINDA

- **Raporlama Dönemi:** 1 Ocak 2018- 31 Aralık 2018

Bu rapor, Bursa Nilüfer Belediyesi'nin 18 Aralık 2006 yılında imzaladığı Küresel İlkeler Sözleşmesi (KİS) kapsamında Kurumsal Sosyal Sorumluluk performansını paydaşlarına sunmak amacıyla hazırlanmıştır. Rapor kapsamı belirlenirken 2018 takvim yılı esas alınmıştır.

Raporlama yıllık olarak hazırlanmaktadır, bir önceki rapor 2017 yılı için hazırlanmıştır.

- **Raporlama İlkelerimiz**

Bu raporda sunulan faaliyetlerin detayı, Belediye Başkanı'nın onayı sonrasında kamuoyu ile paylaşılmaktadır. Kurumsal Sosyal Sorumluluk yaklaşımını yeniden tanımlama konusundaki çalışmalarına 2007 yılındaki özdeğerlendirme ve EFQM Avrupa Kalite Ödülü başvuru sürecinde hız kazandıran Nilüfer Belediyesi, Kurumsal Sosyal Sorumluluk Raporu'nda Birleşmiş Milletler Küresel İlkeler Sözleşmesi'nin İlerleme Bildirimi ilkelerini gözetmenin yanı sıra, uygun olan başlıklarında "Global Reporting Initiative" göstergelerine (GRI-G4) de yer veren temel raporlama yapmayı tercih etmiştir.

- **Kapsamı**

Bursa Nilüfer Belediyesi 2018 Kurumsal Sosyal Sorumluluk Raporu'nda, Küresel İlkeler Sözleşmesi İlerleme Bildirimi'nin içermesi gereken tüm unsurları kapsamaktadır.

Bu rapor, çevresel etkilerinin en aza indirgenmesi, internet sitemiz üzerinden tüm paydaşlarımızın görüşüne sunulmuştur.

## 2.KÜRESEL İLKELER SÖZLEŞMESİ HAKKINDA

Birleşmiş Milletler (BM) Genel Sekreteri Kofi Annan tarafından, 31 Ocak 1999'da yapılan Dünya Ekonomik Forumu'nda, iş dünyasının liderlerinden uluslararası bir yapılanma olan Küresel İlkeler Sözleşmesi'ne destek olmalarının istenmesi ile başlayan girişim, şirketlerin, kamu kurumlarının, Birleşmiş Milletler teşkilatlarının, çalışma ve sivil toplum örgütlerinin bir araya gelerek, ortak vizyon, amaç ve değerler doğrultusunda çalışmalar yapmasını hedeflemektedir.

### KÜRESEL İLKELER

#### İnsan Hakları

- İlke 1 İş dünyası, ilan edilmiş insan haklarını desteklemeli ve bu haklara saygı duymalı.
- İlke 2 İş dünyası, insan hakları ihlallerinin suç ortağı olmamalı.

#### Çalışma Standartları

- İlke 3 İş dünyası, çalışanların sendikalaşma ve toplu müzakere özgürlüğünü desteklemeli.
- İlke 4 Zorla ve zorunlu işçi çalıştırma uygulamasına son verilmeli.
- İlke 5 Her türlü çocuk işçi çalıştırılmasına son verilmeli.
- İlke 6 İşe alım ve işe yerleştirmede ayrımcılığa son verilmeli.

#### Çevre

- İlke 7 İş dünyası, çevre sorunlarına karşı ihtiyati yaklaşımları desteklemeli.
- İlke 8 Çevresel sorumluluğu arttıracak her türlü faaliyete ve oluşuma destek vermeli.
- İlke 9 Çevre dostu teknolojilerin gelişmesini ve yaygınlaşmasını desteklemeli.

#### Yolsuzlukla Mücadele

- İlke 10 İş dünyası, rüşvet ve haraç dâhil her türlü yolsuzlukla savaşmalı.

### 3.KÜRESEL İLKELER SÖZLEŞMESİ DESTEK BEYANI

**Number:** C-02-108  
**Date:** 18th December 2006  
**Subject:** Supporting Global Compact

**Kofi Annan**  
**Secretary-General**  
**United Nations**  
New York, NY 10017  
USA

Dear Mr. Secretary-General,

I am pleased to confirm that Nilufer Municipality supports the ten principles of the Global Compact in respect to human rights, labour rights, the protection of the environment and anti-corruption. With this communication, we express our intent to support and advance those principles within our sphere of influence. We commit to making the Global Compact and its principles part of the strategy, culture and day-to-day operations of our company and undertake to make a clear statement of this commitment - both to our employees, partners and citizens. We support public accountability and transparency and will report on progress made in a public manner.

Please find attached some general information regarding our company as well as the contact person responsible for contacts with the office of the Global Compact.

Sincerely yours,  
Mr. Mustafa BOZBEY  
Mayor of Nilufer Municipality



Nilüfer Belediyesi'nin Küresel İlkeler Sözleşmesi'nin insan hakları, çalışan hakları, çevrenin korunması ve yolsuzlukla mücadele konularındaki on ilkesini desteklediğini memnuniyetle teyit ederim. Bu bildirim ile söz konusu ilkeleri destekleyeceğimize ve etki alanımız içinde yaygınlaştıracığımıza dair niyetimizi beyan ederiz. Küresel İlkeler Sözleşmesi ilkelerini kurumumuzun stratejileri, kültürü ve günlük operasyonlarının parçası haline getirmeye olan bağlılığı ve bu bağlılığın çalışanlarımıza, işbirliklerimize ve vatandaşlarımıza yönelik net beyanını üstlenmekteyiz. Kamuoyuna karşı hesap verebilirliği, şeffaflığı ve bu alandaki gelişimi kamuoyuna açık biçimde raporlamayı desteklemekteyiz.

#### 4. BELEDİYE BAŞKANI'NIN MESAJI

Nilüfer Belediyesi 1987 yılında ilçe belediyesi olarak yapılandırılmasından bu yana faaliyetlerini sürdürmektedir. Uluslararası alanda örnek ve lider bir yerel yönetim kurumu olabilme hedefimize ulaşabilmek için yürütmüş olduğumuz tüm hizmetler, faaliyetler ve projeler "sürdürülebilir kalkınma ilkeleri ile yaşanabilir bir kent yaratmak" adına oldu.

Çağdaş ve yenilikçi yerel yönetim anlayışımızda; tüm çalışanlarımızın, işbirliklerimizin ve hemşerilerimizin fikir ve ortak emeğiyle biçimlenen ve "bütünleşik kentsel gelişimi" esas alan modeli benimsedik. Çünkü bir kenti "kent" yapan şeyin, bir yerleşim yeri, evlerin, caddelerin olduğu bir taş yığını olmaktan çıkarıp o yere "ruh" ve "kimlik" katan şeyin, o kentin "kolektif kültürü" olduğuna ve sürdürülebilir kalkınmanın vazgeçilmez temelini demokratik, insan haklarına saygılı, şeffaf, katılımcı ve halka hesap veren yerel yönetimler olduğuna inandık.

Bursa Nilüfer Belediyesi olarak, sürekli iyileştirilmesine odaklandığımız hizmet standardımız ve yönetim mükemmelliğimiz ile "sürdürebilir ve yenilikçi yaklaşımlarla uluslararası düzeyde örnek ve lider yerel yönetim kurumu ve demokrasi kenti olmak" vizyonumuzu, Kurumsal Sosyal Sorumluluk anlayışımıza da yansıttık. Yayınlamış olduğumuz Kurumsal Sosyal Sorumluluk Raporu ile "farkındalığımızı ortaya koymayı" ve yaşadığımız toplumda "farkındalık yaratmayı" amaçladık. Hedefimiz, katılımcı, kurumsal ve etik yönetim anlayışını ve standartlarını daha ileriye taşıyarak, yerel yönetimler arasında liderliğimizi sürdürmek ve oluşturduğumuz katma değeri sürdürülebilir kılmaktır.

Küresel İlkeler Sözleşmesi'ni imzalayarak desteğimizi beyan ettiğimiz insan haklarına, çevreye, çalışma standartlarına ve yolsuzlukla mücadeleye duyarlılık, yönetim anlayışımızın temelini oluşturmaya devam edecektir. Bu duyarlılığı, kurum değerlerimiz olan "şeffaflık" ve "hesap verebilirlik" doğrultusunda ilgili tüm paydaşlarımıza yansıtabilmek için başladığımız çalışmalarını misyonumuz kapsamında geliştirecek, önümüzdeki yıllarda toplumumuza ve onun kurumlarına da yayarak sürdüreceğiz.

Başta çalışanlarımız olmak üzere, ulaştığımız başarıda bize destek sağlayan meclisimize, işbirliklerimize, tedarikçilerimize ve hizmet performansımızın nihai belirleyicisi olan hemşerilerimize minnet duygularımı sunar, kurumsal sosyal sorumluluk çalışmalarımızda emeği geçen herkesi kutlarım.

**Mustafa BOZBEY**  
**Belediye Başkanı**

## 5.KİMLİK BİLGİLERİ

Kurum Adı	:Nilüfer Belediyesi
Belediyenin Türü	: Büyükşehir Merkez İlçe
Kuruluş Yılı	: 1987
Nüfus	: 441.299
Yüzölçümü	: 50.757 ha
Mülkiyetin ve kanuni yapının niteliği	: Kamu Kurumu
Personel sayısı	: 2116

### Üyelikler

- UCLG – MEWA Birleşmiş Kentler ve Yerel Yönetimler Orta Doğu ve Batı Asya Teşkilatı
- EFQM Avrupa Kalite Yönetim Vakfı
- ENERGY CITIES– Enerji Dönüşümünde Avrupalı Yerel Yönetimler Ağı
- EUROCITIES – Avrupa Büyükşehirler Ağı
- FMDV – Kentsel Kalkınma Küresel Fonu
- GLOBAL COMPACT – BM Küresel İlkeler Sözleşmesi
- HEALTHY CITIES – DSÖ Sağlıklı Kentler Ağı
- IFLA – Uluslararası Kütüphaneler ve Kütüphane Dernekleri Federasyonu
- METROPOLIS – Dünya Metropoller Ağı
- RAINBOW CITIES – Gökkuşluğu Kentleri Ağı
- PERYÖN - Türkiye İnsan Yönetimi Derneği
- BEBKA – Bursa, Bilecik, Eskişehir Kalkınma Ajansı
- SODEM - Sosyal Demokrat Belediyeler Derneği
- DÜNYA SAĞLIK ÖRGÜTÜ- Avrupa Sağlıklı Kentler Ağı
- TBB- Türkiye Belediyeler Birliği
- (KalDer) Türkiye Kalite Derneği
- Marmara Belediyeler Birliği
- Bursa Kültür ve Turizm Tanıtma Birliği
- Bursa İli Tarım ve Hayvancılığı Geliştirme Birliği
- Bursa Belediyeler Birliği
- Türkiye Sağlıklı Kentler Birliği
- Tarihi Kentler Birliği Üyeliği
- İklim Dostu Kentler Birliği

### İmzalanan Uluslararası Sözleşme

- Avrupa Komisyonu Belediye Başkanları Sözleşmesi ve Uyum Programı (COVENANT OF MAYORS & MAYORS ADAPT)



## Kardeş Şehirler

### Yurtdışı:

- Bulgaristan Ardino Belediyesi (1996)
- Romanya Braila Belediyesi (2001)
- Azerbaycan Nizami Belediyesi (2004)
- Ukrayna Nikolayev Belediyesi (2006)
- Küba El Cerro Belediyesi (2007)
- Japonya Tokai Belediyesi (2007)
- Kıbrıs Mağûsa Belediyesi (2007)
- İsveç Umea Belediyesi (2007)
- Letonya Kekava Belediyesi (2010)
- Kosova Peja Belediyesi (2010)
- Yunanistan Serres Belediyesi (2011)
- Bulgaristan Gotse Delchev Belediyesi (2012)
- Polonya Lublin Belediyesi (2012)
- Fransa Chalette Sur Loing Belediyesi (2013)
- Almanya Hanau Belediyesi (2013)
- Bulgaristan Asenovgrad Belediyesi (2013)

### Yurt İçi:

- İstanbul Adalar Belediyesi (2010)
- Afyon Dinar Belediyesi (2011)
- Kırklareli Belediyesi (2012)
- Konya Tuzlukçu Belediyesi (2014)
- Bilecik Vezirhan Belediyesi (2014)
- Adıyaman Tut Belediyesi (2014)
- Bilecik Gölpazarı Belediyesi (2014)
- Balıkesir Manyas Belediyesi (2015)
- Kastamonu Daday Belediyesi (2016)
- Tekirdağ Malkara Belediyesi (2016)

## İyi Niyet Protokolümüz Olan Belediyeler

- Yunanistan Veria Belediyesi
- Belarus Braslav Belediyesi
- Macaristan Balatonfüred Belediyesi
- Bulgaristan Triaditsa Belediyesi
- Bosna Hersek Zavidovici Belediyesi

## Alınan Ödül ve Belgeler

- 2002 TS EN ISO 9001:2000 Kalite Yönetim Sistemi Belgesi
- 2003 Ulusal Kalite Ödülü'nde EFQM Mükemmellikte Yetkinlik Belgesi

- 2004 EFQM Avrupa Yerel ve Bölgesel Kamu Yönetimleri Jüri Özel Ödülü
- 2005 Elektronik Türkiye (e-Tr) Ödülü
- 2006 OHSAS 18001 İş Sağlığı ve Güvenliği Yönetim Sistemi Belgesi
- 2006 Ulusal Kalite Ödülü'nde Başarı Ödülü
- 2007 TS EN ISO 14001 Çevre Yönetim Sistemi Belgesi
- 2008 Avrupa Kalite Ödülü Finalistlik Belgesi
- 2008 Özel Kalem Dergisi "Yerel Yönetim Ödülü"
- 2008 T.C. MBBB "Çevre ve Altyapı Projeleri Ödülü"
- 2009 Bursa Genç Girişimci ve Yönetişim Birliği "Yılın İlçe Belediye Başkanı Ödülü"
- 2009 Bursa Rotary Kulüpleri "Hizmette Onur Ödülü"
- 2010 Tarihi Kentler Birliği Kültürel Mirası Koruma Proje ve Uygulamalarını Özendirme 2009 Ödülü
- 2010 Yerel Yönetim Dergisi Kültür Sanat alanında "En Başarılı Belediye" Ödülü
- 2010 Türkiye Sağlıklı Kentler Birliği "Sağlıklı Yaşam" Alanında Uygulama Ödülü
- 2010 Atatürkçü Düşünce Derneği Bursa Şubesi "Türkiye'ye Örnek Yerel Yönetici" Ödülü
- 2011 Livcom Yaşanabilir Kentler Uluslararası Ödülü ( Finalistlik Derecesi )
- 2011 Bursa Tabip Odası, " Çevre Ödülü "
- 2011 Türk Kütüphaneciler Derneği, "En İyi Halkla İlişkiler Uygulayan Kütüphane Ödülü", Yılmaz Akkılıç Kütüphanesi
- 2012 Uluslararası Lions Kulübü / Melvin Janes Fellowship Dostluk Ödülü
- 2012 Kütahya Dumlupınar Üniversitesi Mezunlar Derneği ve Yedinci Şehir Enstitüsü / Belediyecilikte Yaşam Boyu Başarı Ödülü
- 2012 Avrupa Kalite Ödülü Finalistlik Belgesi
- 2012 Uluslararası Livcom Yaşanabilir Kentler Ödülü / Üç Kategoride Finalistlik
- 2013 "Vatandaşlar İçin Değer Katma" Alanında EFQM Avrupa Mükemmellik Başarı Ödülü
- 2013 BUSİAD Uludağ Üniversitesi "Çalışanların Yönetimi" alanında Bursa Yenileşim Ödülü
- 2013 Sivilay "2012 Yılı Kente Katkı" Ödülü
- 2013 Özel Kalem Dergisi Sosyal Sorumluluk Projeleri Kategorisi "Yılın Büyükşehir İlçe Belediye Başkanı" Ödülü
- 2013 Türkiye Life Dergisi "1. Türkiye Başarı Ödülü"
- 2014 Özel Kalem Dergisi Yerel Yönetim Ödülleri "Katılımcı Yönetim Kategorisi Yılın Büyükşehir İlçe Belediye Başkanı Ödülü"
- 2014 Çağdaş Gazeteciler Derneği 25. Yıl Özel Ödülleri "Demokratik Katılım Ödülü"
- 2014 Sivilay "2013 Yılı Kente Katkı" Ödülü
- 2014 Ekonomi Siyasi Aktüel Haber Dergisi "Yılın Başarılı Belediye Başkanı" Ödülü
- 2014 1. Bursa' Ya Değer Katanlar Ödülleri - Pardus Yayıncılık Ltd. Şti.
- 2014 "Şehrin Şahini" Özel Şahinkaya Koleji
- 2015 "Kalder Mükemmellik Elçisi"
- 2015 Tarihi Kentler Birliği Proje Ödülü
- 2015 7. Özel Kalem Dergisi Yerel Yönetim Ödülleri Ödülü
- 2016 Kültür ve Sanat Dalında Başarı Ödülü SODEM – Müzik Festivali
- 2016 Şehrin Yıldızları Gayrimenkul Ödülleri –Toplumsal Yapı Ödülü (Nilüfer Dernekler Yerleşkesi)
- 2016 The Green Organisation – Sosyal Sorumluluk Ödülü (Müzik Festivali)
- 2016 Sivilay Kente Katkı Ödülü – Kültür Sanat Faaliyetleri
- 2016 Avrupa Konseyi Avrupa Diploması

- 2016 Altın Karınca Belediyecilik Ödülü (Kent Bostanları ve Yerel Tohum Kütüphanesi)
- 2016 Tarihi Kentler Birliği Uygulama Ödülü (Mübadele Evi)
- 2016 ISO 10002 Müşteri Memnuniyeti Yönetim Sistemi Belgesi
- 2016 ISO 27001 Bilgi Güvenliği Yönetim Sistemi Belgesi
- 2016 Shining Star Awards (Müzik Festivali)
- 2016 Business Challenge – Awards Of The Best Municipality
- 2017 Sky Reporter Dergisi – Business Challenge- Sosyal Sorumluluk ve Dayanışma Çalışmaları Kategorisi
- 2017 İnsani Gelişme Vakfı - “İnsani Gelişme Endeksi” araştırmasında “Çok Yüksek İnsani Gelişme” sıralamasında 6.“Yönetişim Endeksi” sıralamasında 3.
- 2017 Uluslararası Özkan Mert 2017 Şiir Ödülü – Şiir Kütüphanesi
- 2017 Radyo Boğaziçi Müzik Ödülleri – En İyi Festival “Nilüfer Müzik Festivali”
- 2017 Tarihi Kentler Birliği tarafından Müze Özendirme Ödülü – Mübadele Evi
- 2017 Avrupa Konseyi Avrupa Ödülü - Şeref Bayrağı
- 2017 Türkiye Engelsiz Bilişim Platformu - Engelsiz Bilişim Ödülleri 2017 - Engelsiz Bilişim Ödülü
- 2017 Hiç Ödülleri – Kurum İçi İletişim – “Belediyeyim Ben”
- 2017 Sağlıklı Kentler Birliği SOSYAL SORUMLULUK KATEGORİSİ – Oyun Engel Tanımaz
- 2017 Tarihi Kentler Birliği - SÜREKLİLİK ÖDÜLÜ - “Işığın Kenti Apollonia Yeniden Doğuyor”
- 2017 Özel Kalem Dergisi – Oyun Engel Tanımaz
- 2017 Marmara Belediyeler Birliği Altın Karınca Belediyecilik Ödülü - Yerel Kalkınma ve İşbirliği Kategorisi - Nilüfer İnovasyon Merkezi
- 2017 Avrupa Dönüştürücü Kentler Ödülü – Nilüfer İnovasyon Merkezi, Mahalle Komiteleri ve Enerji Kooperatifi
- 2017 ISO 50001 Enerji Yönetimi Sistemi Belgesi
- 2018 - Yeni Tiyatro Dergisi - 6. Emek ve Başarı Ödülleri - Emek Ödülü
- 2018 - Yaşayan Şehirler Platformu - Umut Işığı Temalı Paydaş Ödülleri - Yılın Köyü Ödülü (Misi)
- 2018 - Tarihi Kentler Birliği - “Sanat ve Kültür Köyü Misi” projesi - Uygulama Ödülü
- 2018 - Sağlıklı Kentler Birliği - "Nilüfer Uluslararası Spor Şenlikleri" - Sağlıklı Yaşam kategorisi Jüri Özel Ödülü
- 2018- İnsani Gelişme Vakfı – “İnsani Gelişme Endeksi” araştırmasında “Çok Yüksek İnsani Gelişme” sıralamasında 5.lık
- 2018- II. Uluslar arası Şehir ve Çevre Sağlık Kongresi Yerel Yönetimler arası En İyi Uygulama Yarışması Şehir Sağlığını Ölçme Kategorisi “Nilüfer Ölçüyor Projesi” 1. Ödülü

### **Mahalleler:**

23 Nisan, 19 Mayıs, 29 Ekim, 30 Ağustos Zafer, Ahmet Yesevi, Akçalar, Alaaddinbey, Altınşehir, Ataevler, Atlas, Ayvaköy, Badırğa, Balat, Balkan, Barış, Başköy, Beşevler, Büyükbalklı, Cumhuriyet, Çalı, Çamlıca, Çatalağıl, Çaylı, Dağyenice, Demirci, Doğanköy, Dumlupınar, Ertuğrul, Esentepe, Fadıllı, Fethiye, Gölyazı, Görükle, Gökçe, Gümüştepe, Güngören, Hasanağa, Işıktepe, İhsaniye, İnegazi, İrfaniye, Kadriye, Karacaoba, Karaman, Kayapa, Kızılıklı, Konak, Konaklı, Korubaşı, Kurtuluş, Kuruçeşme, Kültür, Maksempınar, Minareliçavuş, Odunluk, Özlüce, Tahtalı, Unçukuru, Üçevler, Üçpınar, Ürünü, Yaylacık, Yolçatı, Yüzüncüyıl

### **Sunulan hizmetler:**

5216 sayılı Büyükşehir Belediyesi Kanunu ve 5393 sayılı Belediye Kanununa göre, Büyükşehir İlçe Belediyesi olan Nilüfer Belediyesi'nin belediye kanunları çerçevesinde görev, yetki ve sorumlulukları belirlenmiştir. Nilüfer Belediyesi hizmetlerini Belediye Meclisi, Belediye Encümeni,

Belediye Yürütme Komitesi, Belediye Başkanı, 6 Başkan Yardımcısı, 26 müdürlük ve 2344 kişi aracılığıyla yürütmektedir.

Nilüfer Belediyesinin sorumluluğu altında belirlenmiş hizmetlerden bazıları aşağıdaki gibidir: Kültür ve sanat etkinlikleri, sosyal hizmetler, geri dönüşüm gibi diğer hizmetler topluma hizmet olarak kategorize edilir. Bu hizmetler sadece Nilüfer'in vatandaşları için değil, aynı zamanda Bursa ve tüm çevre illere sağlanmaktadır.

Nilüfer belediyesinde sunulan hizmetlerden bazıları aşağıdaki gibidir,

- Yol ve Yapı Hizmetleri
- İmar ve Planlama Hizmetleri
- Kültürel Hizmetler
- Çevre Hizmetleri
- Kent ve Toplum Düzeni Hizmetleri
- Belediye Emlaklarının Yönetimi Hizmetleri
- Sosyal ve Sportif Hizmetler Yönetimi

### **Misyonumuz**

Ekonomik, sosyal ve çevresel açıdan sürdürülebilir hizmetler sunan, tüm paydaşlarına değer katan ve katılımına odaklanan, yerel demokrasinin güçlenmesi için gerekli ortamı yaratan bir yerel yönetim kurumudur.

### **Vizyonumuz**

Hizmet standartları ve yönetim mükemmeliğinde sürdürülebilir ve yenilikçi yaklaşımlarıyla uluslararası düzeyde örnek ve lider yerel yönetim kurumu ve demokrasi kenti olmaktır.

### **Değerlerimiz**

- DEMOKRASİ
- ÖZGÜRLÜK
- KATILIMCILIK
- SOSYAL BELEDİYECİLİK
- VİCDAN
- EŞİTLİK



## 6.PAYDAŞLAR

Paydaşlar fikirlerini sunmak için çeşitli kanallardan Belediye'ye ulaşabilmektedir;

- Mahalle komiteleri
- Bireysel öneri sistemi
- İnternet sitesi ve sosyal medya
- Halk masaları

Nilüfer Belediyesi, düzenlediği faaliyetler hakkında paydaşlarının görüşlerini almak için çeşitli anketler düzenlemektedir:

- Dış Paydaş Anketi
- Strateji Algılama Anketi
- Süreç Algılama Anketi
- İç Denetçi Anketleri
- Meclis Üyeleri Memnuniyet Anketi
- Vatandaş Memnuniyet Anketi
- Hizmet Anketleri
- Proje Anketleri
- Çalışan Memnuniyet Anketi
- Kardeş Şehirler Anketi
- Tedarikçi Memnuniyet Anketi
- Mahalle Komiteleri Memnuniyet Anketi
- Evlendirme Memurluğu Memnuniyet Anketi
- Veteriner İşleri Müdürlüğü Hizmet Memnuniyet Anketi
- Kültür ve Sosyal İşler Müdürlüğü Etkinlik Memnuniyet Anketi
- Sanat Atölyeleri Memnuniyet Anketi
- Nilsem Atölye Memnuniyet Anketi
- Kütüphane Memnuniyet Anketi
- Okul Tanıtım Memnuniyet Anketi
- Kütüphane Etkinlik Memnuniyet Anketi
- Spor Salonları Memnuniyet Anketi
- Spor Etkinliği Anketi
- Ev Bakım Hizmeti Memnuniyet Anketi
- Kişisel Bakım Hizmeti Memnuniyet Anketi
- Sıcak Yemek Hizmeti Memnuniyet Anketi
- Gezi Memnuniyet Anketi
- Dernekler Yerleşkesi Etkinlik Memnuniyet Anketi
- Bizimev Memnuniyet Anketi
- Çorba Dağıtım Hizmeti Memnuniyeti Anketi
- Çamaşirevi Hizmeti Memnuniyet Anketi
- 2. El Eşya Hizmeti Memnuniyet Anketi
- 2. El Kıyafet Hizmeti Memnuniyet Anketi
- Olgun Gençlik Merkezi Memnuniyet Anketi
- Kadın ve Çocuk Merkezi Kadın Değerlendirme Anketi
- Kadın ve Çocuk Merkezi Çocuk Değerlendirme Anketi
- Elektromanyetik Alan Ölçüm Hizmeti Memnuniyet Anketi

- Huzurevi Memnuniyet Anketi
- Tekerlekli Sandalye Memnuniyet Anketi
- Bizim Bahçe Memnuniyet Anketi

### Bazı Paydaş Anketleri Sonuçları;

	2015	2016	2017	2018
Vatandaş Memnuniyet Oranı	73,20	74,95	75,65	76,61
Vatandaş İsteklerinin Dikkate Alınması Memnuniyet Oranı	77,50	77,00	75,72	76,64
Kültürel Aktiviteler Memnuniyet Oranı	73,10	80,00	75,29	75,13
Vatandaş Mutluluk Oranı	81,10	88,00	82,99	84,12
Dış Paydaş Memnuniyet Oranı	79,10	-	80,20	-
Vatandaş Çevre ve Toplum Etkisi Memnuniyet Oranı	78,00	81,00	77,18	77,64
Tedarikçi Memnuniyet Oranı	92,89	88,63	92,80	93,26
Mahalle Komiteleri Memnuniyet Oranı	72,59	72,78	76,96	76,93
Meclis Üyeleri Memnuniyet Oranı	67,42	79,09	80,00	82,46

#### ✓ Paydaşların stratejik amaçların belirlenmesindeki katkısı:

Stratejik plan döneminde; beklentiyi ölçmek için planlanan paydaş toplantısında anketler yapılarak talep ve öneriler alınmıştır. Mahalle Komiteleri ile yapılan stratejik plan çalışmalarında ise mahallelilerle yapılan tüm çalışmalar paylaşılmış ve sunulan tüm proje önerileri ve alınan tüm talepler mahalleliler ile birlikte tartışılmış ve önceliklendirilmiştir.

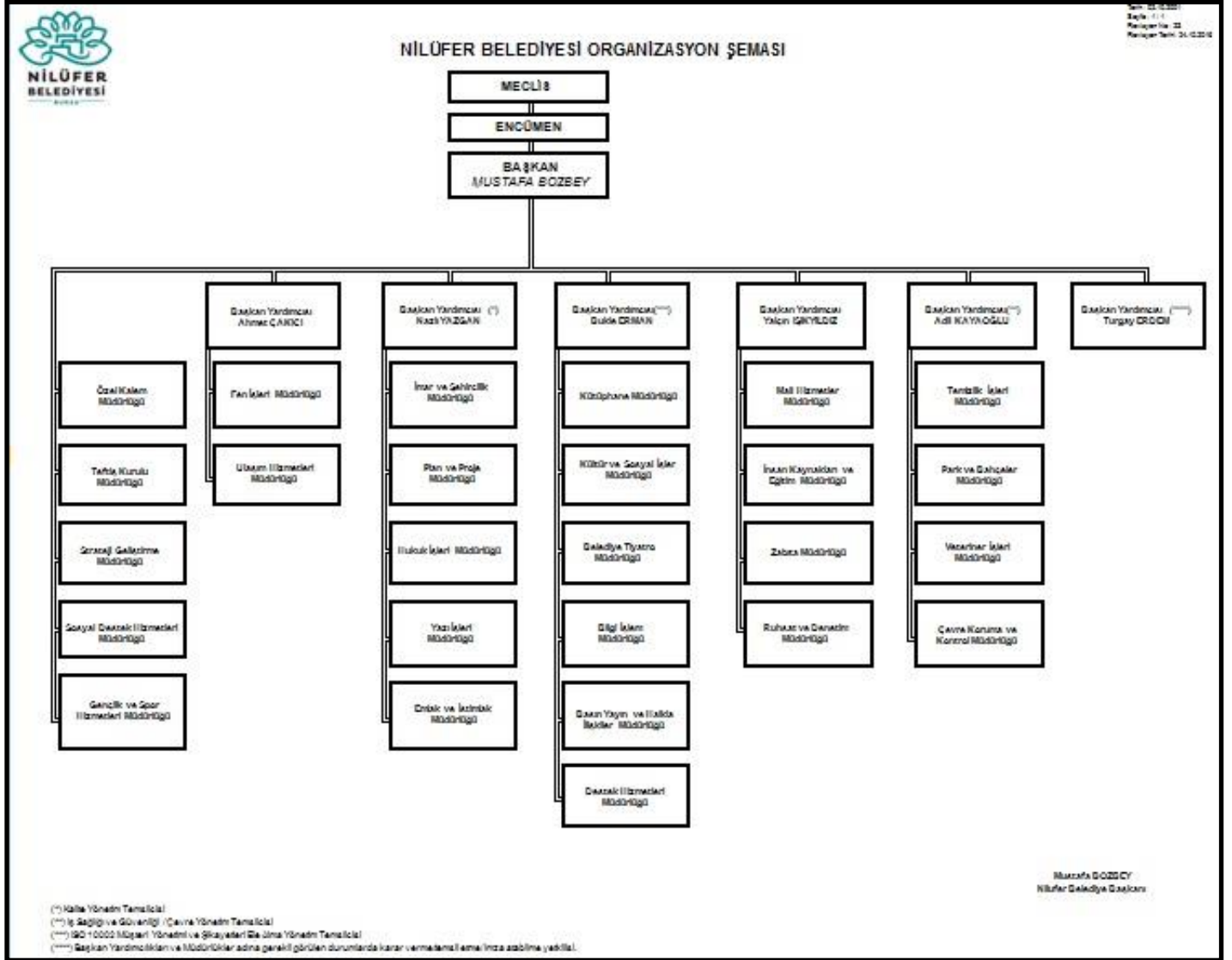
Beklentilerin ölçüldüğü ve önerilerin tartışıldığı Nilüfer'in geleceğinin birlikte planlandığı bu çalışmalar neticesinde ise stratejik plan hazırlıkları kapsamında yapılan çalışmaların, mahallelerde mevcutta yapılmış yatırımlar, yapılmakta olan yatırım projeleri, mahallelinin bu zamana kadar belediyemize iletmış olduğu talepler ve yeni dönemde yapılması planlanan projelerin, gruplar halinde üst yönetim ile birlikte mahalle komiteleri ile paylaşıldığı paylaşım toplantıları düzenlenmiştir.

### 2015-2019 Stratejik Planı için 4 stratejik amaçlarımız

- **Kurumsal Gelişim:** Kurum çalışanlarının, kaynakların ve süreçlerin iyi bir liderlikle yönlendirilerek daha yüksek paydaş memnuniyetine ve daha başarılı kurumsal performansa ulaşmak
- **Kentsel Gelişim:** Nilüferlilerin sağlıklı, kaliteli ve çağdaş yaşam standartlarında bir yaşam sürdürebileceği, yaşayanların haklarını ön plana alan belediyeçilik hizmetlerini sunmak
- **Toplumsal Gelişim:** Nilüfer'i kültürel, sosyal ve bilimsel faaliyetlerin ön plana çıktığı, kararların yönetim anlayışıyla alındığı bir kültür, sanat, eğitim ve bilim kenti yapmak
- **Çevresel ve Kırsal Gelişim:** Nilüfer'in çevre sorunlarına kalıcı çözümler üretmek, kent ve kırsalın organik bağıni güçlendirerek sürdürülebilir bir kent ve kır bütünlüğü oluşturmak, kenti besleyen sağlıklı ürünlerini destekleyerek kırsalın gelişimine katkıda bulunmak

## Stratejik Plan Sürecinde Paydaşların Katılımı:

Stratejik Plan çalışmalarının her aşamasında üst yönetim, müdürlükler, stratejik plan ekip üyeleri, paydaşlarımız ve mahalle komitelerimiz yüksek katılımı yer almıştır. Belediye bünyesinde düzenlenen çalıştaylar ve mahalle komiteleri ile yapılan stratejik plan atölyeleri ile kamu yönetiminde örnek gösterilebilecek katılımcı stratejik plan çalışmaları gerçekleştirilmiştir. Yapılan çalışmalarda paydaşlarımızın ve çalışanlarımızın katılımı her zaman ön planda tutularak SP tüm çalışanlar ve Nilüferliler tarafından sahiplenilmesi hedeflenmiştir.





İlke 1 - İş dünyası, ilan edilmiş insan haklarını desteklemeli ve bu

## İNSAN HAKLARI

### TAAHHÜT:

Nilüfer Belediyesi; her türlü ayrımcılıktan uzak, kültürel, sosyal, cinsiyet kimliği, cinsel yönelim, etnik ve ekonomik farklılıkların gözetildiği ve bu farklılıklardan kaynaklanabilecek eşitsizlikleri bertaraf edecek bir yönetim anlayışıyla hareket eden, hiçbir hemşerimizin kentsel yaşam kalitesini zarar görmediği ve belediye hizmetlerine erişimde ayrıcalığa uğramadığı ve insan odaklı, insanlık onuruna ve bireysel özgürlüklere saygılı kamu kurumu olmayı taahhüt eder.

### SONUÇLAR:

#### ✓ Engelli Hizmet Birimi

Nilüfer Belediyesi, insan haklarının evrenselliğini ve engellilerin bu haklardan ayrımcılığa uğramaksızın yararlanması gerektiğini bilerek;

- \* Engelli hakları sözleşmesine bağlı kalmayı,
- \* Hizmet ve yaklaşımlarımızda evrensel tasarım ilkelerini benimsemeyi,
- \* Engellilerin toplumsal yaşama katılım hakkını gözetmeyi taahhüt etmektedir.

#### ✓ Engelliler Sosyal Yaşam Destek Merkezi (Bizim Ev)

Bursa'da engellilere yönelik pek çok ilki hayata geçiren Nilüfer Belediyesi, Engelliler Sosyal Yaşam Destek Merkezi (Bizim ev) 2011 yılında hayata geçirilmiştir.

Bu merkezde engelli birey ve yakınlarının sosyal yaşama katılımlarını artırmakta ve özgür zamanlar sağlamaktadır. Kentsel hizmet sunumunda dezavantajlı grupları desteklemektedir. <sup>1</sup>

Bizim Ev Çalışmaları	
Çalışmanın Adı	Adet
Atölye Çalışmaları	2698
Psikolojik Destek Görüşme Sayısı	563
Beceri Değerlendirme	36
Psiko Sosyal Değerlendirmeler	25
Özel Kullanım Malzemelerinin Engelli Bireylere Verilmesi	40

<sup>1</sup> Detaylı bilgi: 2018 Faaliyet raporu 379. Sayfa

Belirli Süreli Özel Kullanım Malzemelerinin Engellilere Verilmesi	36
Spor Kartı Başvurusu	86
Genel Talepler	1843
Engelli Vatandaşlara Verilen Servis Hizmetleri Sayısı	4389
<b>TOPLAM KATILIMCI:</b>	<b>9716</b>

#### ✓ Bizim Bahçe Engelsiz Sosyal Yaşam Merkezi

Engelli bireyler ve yakınlarına ücretsiz tatil hizmeti veren Bizim Bahçe Engelsiz Sosyal Yaşam Merkezi, bünyesinde bulundurduğu beşer kişilik yedi adet ahşap ev, sosyal tesis, spor odası, sağlıklı yürüyüş yolu ve açık alanlarıyla yıl boyunca Bursa'nın tüm ilçelerine hizmet veriyor. Bizim Bahçe engelli bireyler ve yakınlarına sunduğu tatil hizmetinin yanında yıl boyunca çeşitli engel gruplarının dernek faaliyetlerini gerçekleştirebilmeleri için elverişli bir ortam sunmaktadır.2018 yılı içerisinde Bizim Bahçe Engelsiz Sosyal Yaşam Merkezinden 630 katılımcı yararlanmıştı.

#### Bizim Bahçe Bostan Ekimi Çalışması

Bizim Bahçe'de kalan konuklarla, hobi amaçlı kullanılan bahçeye Kent Bostanlarından temin edilen tohumların ekim işlemi gerçekleştirilmiştir.

#### ✓ Kadınlara Yönelik Çalışmalar

- \* Kadın ve çocukların bireysel ve toplumsal haklar konusunda bilgilendirilme çalışmaları,
- \* Çocukların sorgulayan, analitik düşünen, yeteneklerini keşfedip, geliştirebilen atölye çalışmaları,
- \* Sosyal ve hukuksal haklar konusunda bilgilendirme ve yönlendirme hizmetleri 2018 yılında da merkezimizde gerçekleştirilmiştir.

#### ✓ Tekerlekli Sandalye Bakım ve Onarımı

Tekerlekli Sandalye Tamirevi hizmeti kapsamında Bursa'da yaşayan akülü ve aküsüz tekerlekli sandalye kullanıcılarına hizmet vermektedir. Arıza kaydı yaptıran bireylerin araçlarının bakım ve onarımları yapılarak teslimi gerçekleştirilmektedir.

### Tekerlekli Sandalye Tamir Evi Çalışmaları

Arıza Tespiti Yapılan Akülü / Aküsüz Tekerlekli Sandalye Sayısı	573
Bakım ve Onarımı Yapılan Akülü / Aküsüz Tekerlekli Sandalye Sayısı	588

#### ✓ Kadın ve Çocuk Hizmetleri Birimleri

Kadın ve çocukların bireysel ve toplumsal haklar konusunda bilgilendirilme çalışmaları, Çocukların sorgulayan, analitik düşünen, yeteneklerini keşfedip, geliştirebilen atölye çalışmaları, Sosyal ve hukuksal haklar konusunda bilgilendirme ve yönlendirme hizmetleri 2018 yılında da Kültür, Çalı ve Büyük Balıklı Kadın ve Çocuk Akademilerinde gerçekleştirilmiştir.

#### ✓ İş Sağlığı ve Güvenliği

İş Sağlığı ve Güvenliği kapsamında belediyemizin risk analizleri, risk değerlendirmeleri, dokümantasyonun yönetimi, hedef takibi, tedarikçi yönetimi, kabul edilemeyen ve kabul edilebilir düzeydeki iş kazalarının yönetimi, kuruluş içi tetkik ve dış tetkiklerin takibi gerçekleştirilmiştir.

Kaza sıklık hızı	1,25 %
İş kazası ağırlık hızı	0,21 %
Meslek Hastalığı oranı	0%
Kayıp gün oranı (kazalar nedeniyle)	0%
İş ile ilgili ölüm vakaları	Yok

### Eğitimler<sup>2</sup>

- Çalışanlara yönelik olarak “İş Sağlığı ve Güvenliği Eğitimi” gerçekleştirilmiştir. Verilen eğitimlerin konu başlıkları:
  1. Çalışma mevzuatı ile ilgili bilgiler,
  2. Çalışanların yasal hak ve sorumlulukları,
  3. İşyeri temizliği ve düzeni,
  4. İş kazası ve meslek hastalığından doğan hukuki sonuçlar,
  5. Kimyasal, fiziksel ve ergonomik risk etmenleri,
  6. Elle kaldırma ve taşıma,
  7. Parlama, patlama, yangın ve yangından korunma,
  8. İş ekipmanlarının güvenli kullanımı,
  9. Ekranlı araçlarla çalışma,
  10. Elektrik, tehlikeleri, riskleri ve önlemleri,
  11. İş kazalarının sebepleri ve korunma prensipleri ile tekniklerinin uygulanması,
  12. Güvenlik ve sağlık işaretleri,
  13. Kişisel koruyucu donanım kullanımı,
  14. İş sağlığı ve güvenliği genel kuralları ve güvenlik kültürü,

### ✓ OHSAS 18001 Yönetim Sistemi Faaliyetleri;

Belediyemizdeki İş Sağlığı ve Güvenliği ile ilgili olarak risk analizleri, risk değerlendirmeleri, dokümantasyonun yönetimi, hedef takibi, tedarikçi yönetimi, kabul edilemeyen ve kabul edilebilir düzeydeki iş kazalarının yönetimi, yönetimin gözden geçirme toplantısı, kuruluş içi tetkik ve dış tetkiklerin takibi gerçekleştirilmiştir. Bu faaliyetler kapsamında;

- Düzeltici Önleyici Faaliyetler; Açılan DÖF'ler yeni termin tarihi verilerek kapatıldı.
- İSG Birim Temsilcileri Toplantıları; 2018 İSG Birim Temsilcileri ile görüşmeler gerçekleştirilmiştir.
- OHSAS 18001 kapsamında kurul katılımcılarının sayısı arttırıldı.
- Tüm müdürlükler için İş Sağlığı ve Güvenliği dosyaları oluşturuldu.
- OHSAS 18001'i daha aktif kullanmak için İBYS( İş Sağlığı ve Güvenliği Bilgi Yönetim Sistemi ) alındı.
- Risk analizlerinin yenilenmesi için çalışan temsilcisi seçimi ile ilgili tüm müdürlüklerle görüşüldü.
- İş Sağlığı ve Güvenliği OHSAS 18001 için Teknik Grup OSGB'den danışmanlık hizmet alımı yapılmıştır.

<sup>2</sup> Detaylı bilgi : 2018 Faaliyet raporu 458. sayfa

## İlke 2 - İş dünyası, insan hakları ihlallerinin suç ortağı olmamalı

# İNSAN HAKLARI

## TAAHHÜT:

Nilüfer Belediyesi; gerek kurum içi organizasyon ve çalışma ortamında gerekse hizmet sunumunda toplumsal cinsiyet eşitliğinin sağlandığı, kadınların, engellilerin ve diğer dezavantajlı grupların kenti eşit derecede kullanma ve yararlanma hakkına sahip olduğu, topluma tam ve etkin bir şekilde dâhil olmanın yanında kente dair karar süreçlerine eşit, kolay ve etkin bir şekilde katılımını taahhüt eder.

## SİSTEMLER:

Nilüfer Belediyesi, sosyal adaletsizliklere, eşitsizliklere karşı mücadele ederek yaşamın her alanında fırsat eşitliğinin sağlanmasına çalışmak, dezavantajlı grupları destekleyici hizmetlerde bulunmaktadır.

## SONUÇLAR:

### ✓ Konak Dernekler Yerleşkesi

Nilüfer Belediyesi tarafından kurulan, sosyal fayda amaçlı çalışan sivil toplum örgütlerini bir çatı altında toplayarak Türkiye'ye örnek olan Nilüfer Belediyesi Dernekler Yerleşkesi, kuruluşundan bu yana geçen 6 yıllık sürede çok sayıda etkinliğe ev sahipliği yaptı. Dernekler Yerleşkesi kurulduğu günden itibaren 462 dernek başvurdu ve 440 sivil toplum örgütünün çalışmalarına ev sahipliği yaptı. Dolu dolu altı yıl geçiren Dernekler Yerleşkesi içinde 269.453 katılımcıyla 16.477 etkinlik gerçekleştirildi. Dernekler Yerleşkesi olarak, sivil toplum kuruluşlarının kurumsal kapasitelerini ve örgütlenme yeteneklerini güçlendirme ve destekleme, artan eğitim ve yazılı ve görsel malzeme ihtiyaçlarına cevap vermenin yanı sıra, insan hakları, cinsiyet eşitliği, katılım, şeffaflık, gönüllülük, çok kültürlülük ve etik gibi konularda STK'ların farkındalığını artırma, STK'lar arası ağların oluşturulması ve ağ çalışmalarının düzenlenmesi, STK'ların etkisinin artırılması üzerine çalışılmaktadır.

Nilüfer Dernekler Yerleşkesi, tüzel kimliğe sahip her derneğe etkinlik takvimine bağlı olarak tesislerinden ücretsiz olarak faydalanma imkânı sunmaktadır ve sekreteryaya hizmeti de vermektedir. Açıldığı günden beri 383 üye dernek ile sözleşme yapıldı, 234.191 katılımcı ile 14.656 etkinlik gerçekleştirildi. 100'ü geçkin sergi açılmıştır.

ETKİNLİĞİN TİPİ	ETKİNLİK SAYISI	KATILIMCI SAYISI
Halka Açık Etkinlikler	410	10333
Üyelere Açık Etkinlikler	569	6671

Yönetim Kuruluna Açık Etkinlikler	601	5607
<b>TOPLAM ETKİNLİKLER</b>	<b>1580</b>	<b>22611</b>

#### ✓ Karaman Dernekler Yerleşkesi

Karaman Dernekler Yerleşkesi, 3.675 m2 kapalı alanda; 1 konferans salonu (165 kişilik) olmak üzere çeşitli kapasiteli 12 salon, 1 kafeterya, fuaye alanı, çocuk oyun alanı, 47 Dernek ofisi, yaklaşık 450 dernek için posta kutusu ve evrak dolabı tahsis edilmiştir. 39 ofis ihale usulüyle derneklere tahsis edilmiş olup 22 üye derneği olmak üzere 61 dernek ile sözleşme yapılmıştır.

Karaman Dernekler Yerleşkesi, tüzel kimliğe sahip her derneğe etkinlik takvimine bağlı olarak tesislerinden ücretsiz olarak faydalanma imkanı sunmaktadır ve sekreteryaya hizmeti de vermektedir. Açıldığı günden beri 35262 katılımcı ile 1821 etkinlik gerçekleştirildi. 8 sergi açıldı.

ETKİNLİĞİN TİPİ	ETKİNLİK SAYISI	KATILIMCI SAYISI
Halka Açık Etkinlikler	258	9716
Üyelere Açık Etkinlikler	1881	19812
Yönetim Kuruluna Açık Etkinlikler	92	1006
<b>TOPLAM ETKİNLİKLER</b>	<b>1581</b>	<b>30534</b>

#### ✓ Nilüfer Kadın Dernekleri

Nilüfer Belediyesi Basın Yayın ve Halkla İlişkiler Müdürlüğü'ne bağlı Sivil Toplum İlişkileri Bürosunca yürütülen Nilüfer'in mahallelerinde kurulmuş olan Kadın Derneklerine destek hizmetimiz, 2018 yılının Nisan ayında 30 Kadın Derneğiyle imzalanarak yenilenen 13 maddelik protokol kuralları çerçevesinde sürmektedir.

2018 yılında her ay iki kez olmak üzere 24 kez düzenli olarak Kadın Derneklerinin kurulduğu mahallelerde kahvaltı etkinliği yapılarak, dernekler vasıtasıyla mahallelerden katılan yaklaşık 3000 kadın üye sayesinde, hem ev sahibi derneğe katkı sağlandı, hem Derneklerin birbirleriyle olan yardımlaşma ve dayanışmaları arttırdı, hem de her kahvaltıda Belediye'mizin Sosyal Destek hizmetleri müdürlüğüne bağlı sosyolog ve psikologları, toplumsal cinsiyet eşitliği, kadın sağlığı, kadının insan hakları, çocuk istismarını önleme konularında eğitimler de vererek kadınlarımızın bilinçlenmesine katkı sağlandı.

Nilüfer Belediyesi'ne ait İhsaniye Merkezde bulunan Agora çarşısında da bir dükkânı Mahalle Kadın Derneklerimize tahsis edip 30 mahallenin Kadın Derneğine gelir sağlandı.

Ayrıca Bursa Karadeniz günleri, Trabzon günleri, Kastamonu günleri, Sosyal yardım kermesleri, Nilüfer Müzik Festivali, Ramazan Sokağı, Yöresel Mahalle Şenlikleri ile Anneler günü etkinliklerinde de Nilüfer Belediye'mize ait stantlarda 55 Kadın Derneği'nin görev almasını sağladık. 2018 yılında yapılan yöresel bir çok etkinliklerde yaklaşık 100 kadın üye stantlarda çalışma olanağı buldu.

Kadın derneklerimizin mahallelerinde el becerilerini ve kültürel alanlarda kendilerini geliştirebilecekleri kurslar düzenlemelerine, Nilüfer Halk Eğitim Merkezi ile yapılan ortak çalışma ile yardımcı olduk. Özellikle Nilüfer'in kırsal bölgelerinde kurulu yaklaşık 15 mahallenin derneği, talep ettikleri alanlarda düzenlenen kurslarla kadınlarımızın sosyal hayatta daha aktif ve daha bilinçli olmaları sağlandı.

Nilüfer'deki 30 Mahalle'nin Kadın Derneği, kurulmuş oldukları mahallelerdeki mahalle komitelerine girmeleri konusunda teşvik edilerek mahalleleriyle ilgili alınacak kararlarda söz sahibi olmaları

sağlandı. Ayrıca Nilüfer Kent Konseyi Kadın Meclisi'nin birçok etkinliğine katılmaları konusunda da destek olundu.

AY	KADIN DERNEKLERİYLE YAPILAN ETKİNLİK SAYISI
Ocak	-
Şubat	-
Mart	5 Etkinlik 173 Kadın
Nisan	1 Etkinlik 110 Kadın
Mayıs	2 Etkinlik 1110 Kadın
Haziran	16 Etkinlik 420 Kadın
Temmuz	5 Etkinlik 330 Kadın
Ağustos	5 Etkinlik 570 Kadın
Eylül	7 Etkinlik 790 Kadın
Ekim	2 Etkinlik 180 Kadın
Kasım	3 Etkinlik 220 Kadın
Aralık	3 Etkinlik 196 Kadın

### Sosyal Destek Hizmetleri:

#### ✓ Ev ve Kişisel Bakım Hizmetleri

Yaşlılık, yalnızlık, hastalık gibi çeşitli nedenlerle kişisel temizliklerini ve ev temizliklerini kendileri yapamayan ya da yetersiz kalan kişilere durumlarını tespit etmek için ziyaretlerde bulunulur. Sonrasında ihtiyaçları doğrultusunda ve bir program dâhilinde ücretsiz olarak ev ve kişisel bakım hizmeti verilmektedir.

Ev Bakım Hizmeti kapsamında 131 kişiye, 626 defa ev bakım hizmeti verilmiştir. Kişisel Bakım Hizmeti kapsamında ise 138 kişiye, 2.252 defa kişisel bakım hizmeti verilmiştir.

#### ✓ 2. El Eşya Toplama

Kullanılabilir durumda ve ihtiyaç fazlası olan mobilya, beyaz eşya, mutfak eşyaları gibi eşyalar evlerden ücretsiz alınarak, ihtiyaç sahiplerine ulaştırılmaktadır. Faaliyet kapsamında 2018 yılında; 642 haneden eşya toplama, 411 kişiye ise eşya verme işlemi yapılmıştır.

#### ✓ Giymiyorsanız Giydirin Atölyesi İkinci El Giysi Yardımı

Yardımsaver vatandaşlarımızın verdikleri 2. el kıyafetler atölyemizde yıkanıp ütülenerek, ihtiyaç sahiplerine belirli periyotlarda ulaştırılmaktadır. 2018 yılında faaliyet kapsamında 3.363 aileye giysi yardımı yapılmıştır. Ayrıca "Giymiyorsanız Giydirin" atölyesiyle şehir içinden 15 kuruma, şehir dışından 18 kuruma giysi gönderimi gerçekleştirilmiştir.

#### ✓ Giymiyorsanız Giydirin Kampüs Atölyesi İkinci El Giysi Yardımı

İhtiyaç sahibi öğrencilerin faydalanması amacıyla, hazırlanan 2.el giysiler kampüs atölyesine gönderilir. Öğrencilerimiz, öğrenci kartlarıyla birlikte gelerek her ay kıyafet yardımımızdan yararlanabilmektedirler. Bu kapsamda kampüs atölyesinden 1.003 öğrenciye giysi yardımı yapılmıştır.

✓ **Nil-Pak Çamaşır Evi**

Ailelerinden uzakta veya kiraladıkları evlerde yaşayarak öğrenim gören üniversiteli gençler için çamaşırhane hizmeti verilmektedir. Öğrenci kimlik kartıyla gelen bütün öğrencilerimiz hizmetimizden yararlanabilmektedir. Faaliyet kapsamında 648 kişiye, 2.168 defa hizmet verilmiştir.

✓ **Üniversite Öğrencilerine Yönelik Çorba Dağıtımı**

Üniversite öğrencilerine sabah ve akşam olmak üzere çorba dağıtımı yapılmaktadır. Birçok belediyeye örnek olan proje; üniversite öğrencilerinin memnuniyeti ile devam etmektedir. 2018 yılında faaliyet kapsamında 64.000 öğrenciye çorba dağıtımı hizmeti verilmiştir.

✓ **İhtiyaç Sahiplerine Yapılan Aynı Yardım Faaliyetleri**

İhtiyaç sahibi vatandaşlarımıza destek olmak amacıyla hasta bezi, çocuk bezi, engelli aracı vb. aynı yardım faaliyetlerinde bulunmaktadır. Bu kapsamda 2018 yılında 34 kişiye yardım yapılmıştır.

✓ **Sıcak Yemek Yardımı**

Kendi yemeğini yapamayacak durumda olan ve yanında yapabilecek yakını bulunmayan yaşlı veya engelli ihtiyaç sahibi vatandaşlarımızın başvuruları sonrasında ev tespitleri yapılmaktadır. Yapılan inceleme sonucunda hanenin durumu Sosyal Yardım Kurulu'nda değerlendirilir. İhtiyaç durumları uygun görüldüğü takdirde; her gün düzenli olarak ikamet adreslerine 2 öğün (öğle ve akşam yemeği olmak üzere) sıcak yemek yardımı yapılmaktadır. Yemekler Huzurevi mutfağında aşçılarımız tarafından yapılmakta olup belediye personeline dağıtımı gerçekleştirilmektedir. Bu kapsamda 2018 yılında 142.134 öğün 196 kişiye sıcak yemek yardımı hizmetinden yararlanmıştır.

✓ **Kırtasiye Malzemesi Yardımı**

Yeni eğitim öğretim yılında ailelerin maddi yükünü hafifletmek için Nilüfer sınırları içerisinde yer alan ilköğretim ve ortaöğretim çağındaki öğrencilere kırtasiye malzemesi yardımı ile destek olunmaktadır. Bu kapsamda 2018 yılında 273 öğrenciye kırtasiye yardımı yapılmıştır.

✓ **Halk Kart Yardımı**

Nilüfer ilçe sınırlarında ikamet eden maddi durumu yetersiz vatandaşlarımızın evlerine gıda yardımı yapmak amacıyla anlaşmalı marketlerde geçerli kart sistemidir. Halk kart hizmetimizden yararlanmak isteyen vatandaşlarımız gerekli belgelerini teslim ederek başvurularını yapabilmektedirler. Sosyolog tarafından yapılan sosyal inceleme raporlanarak dosyasına eklenir ve başvuru dosyaları Müdürlüğümüzce oluşturulan Halk kart kurulunda değerlendirilir. Halk kart kullanması uygun görülen vatandaşlarımızın kartlarına her ay gıda alışverişi yapabilecekleri bakiye yüklenmektedir. 2018 yılı itibariyle 694 hane hizmetten yararlanmaktadır.

✓ **Yaşlı Hizmetleri Birimi Faaliyeti**

Nilüfer Belediyesi, 60 yaş üstü bireylerin yaşamını kolaylaştırmak, hayat kalitesini arttırmak, sosyal hayata devamlarını sağlamak adına 25 Mayıs 2016 İnci ve Taner Altınmakas Huzurevi'ni hizmete açmıştır. Huzurevinin kapasitesi 90 kişi olup; 60 tek kişilik oda, 6 bakım odası, 12 tek kişilik suit oda, 4 aile odası ve 1 adet çift kişilik oda olmak üzere toplam 83 oda bulunmaktadır.

Nilüfer Belediyesi İnci ve Taner Altınmakas Huzurevi'nde ikamet eden sakinlerin sosyokültürel canlılığını korumak ve moral motivasyon sağlamak adına sıkça geziler, kültürel aktiviteler ve etkinlikler düzenlenmektedir. Huzurevinde keyifli vakit geçirmek isteyen sakinler, bahçede bulunan spor aletleri ile spor yapabilmekte, kış bahçesinde çay ve kahve eşliğinde gazete okuyabilmekte, hobi odalarında tavla, santraç gibi oyunlarla vakit geçirebilmekte, ahşap boyama, karakalem, örgü gibi çeşitli kurslar ile üretkenliklerini devam ettirmektedirler.

### ✓ Olgun Gençlik Merkezi

Nilüfer Belediyesi'nin 2016 yılında 55 yaş ve üstü bireylerin yaşam kalitesini artırmak, sosyal izolasyonu önlemek amacıyla Bursalıların hizmetine sunduğu Olgun Gençlik Merkezi, kişisel gelişim faaliyetleri, eğitsel hizmetler, psiko sosyal destek hizmetleri ve sosyokültürel faaliyetleri kapsamaktadır. Toplam alanı 3 bin 300 metrekare olan ve bahçesinde çeşitli spor aletlerini barındıran Olgun Gençlik Merkezi'nde vatandaşların sağlıklı yürüyüş yapabileceği ve stres azalttığı bilinen refleksoloji yolu yer almaktadır. 570 metrekare kapalı alanda ise, 5 adet atölye, satranç ve tavla gibi oyunların oynanabileceği hobi odası, vatandaşların çocuk ve torunlarıyla birlikte güzel vakit geçirebilecekleri çocuk oyun alanı, mescit ve kitaplığın yanı sıra konukların şöminenin başında kitap ve gazetelerini okuyabileceği oturma alanı yer almaktadır.

OLGUN GENÇLİK MERKEZİ ÜYE SAYISI			
	Kadın	Erkek	Toplam
2016	120	155	175
2017	240	193	433
2018	193	117	310
<b>TOPLAM</b>	553	465	1.018

### ✓ Eşitlik Birimi Faaliyetleri

Nilüfer Belediyesi Eşitlik Birimi olarak toplumsal cinsiyet eşitliğinin ana plan ve programlara yerleştirilmesi için tarafların bilinç düzeyini yükseltmeye yönelik 2018 yılında da eğitimler verilmiştir. Yıl içerisinde cinsiyet eşitliği konusunda yayınlanan genelgeler, yayınlar, yasalar ve çalışmalar takip ederek belediye çalışanları ve ilişkide olduğu kurumlarla paylaşılmış ve Belediyenin kadına yönelik şiddet konusunda yaptığı ve yapacağı çalışmalarda yerel STK'ları ve kamu kurumları ile iletişime geçerek birlikte çalışmalar yapılmıştır. Belediyemiz sınırları içerisinde yaşayan kadınların yerel karar alma mekanizmalarında daha aktif yer almalarını sağlamak için çalışmalar 2018 yılında da sürdürülmüştür.

Eşitlik Birimi Çalışmaları	
Kadın Dayanışma Merkezi ve Toplumsal Eşitlik Merkezi Hizmet Alan Kişi Sayısı	652
Kadın Dayanışma Merkezi ve Toplumsal Eşitlik Merkezi Danışmanlık Hizmeti Sayısı	2099
Toplumsal Cinsiyet Eşitliği Eğitimi Sayısı	72
Toplumsal Cinsiyet Eşitliği Eğitimi Katılımcı Sayısı	1121

### ✓ Denetimler

#### Kurumiçi Denetimler

2018 Yılında Kalite Yönetim Sistemi ISO 9001:2015 güncel versiyonuna geçiş aşamasında sistem yöneticilerine ve iç denetçilere ISO 9001:2015 versiyon eğitimi verilerek belediye genelinde yeni sistemin gereklilikleri yerine getirilmiştir. Bu kapsamda ISO 9001:2015 iç ve dış denetimleri gerçekleştirilmiştir.



İç denetim süreci kapsamında ISO 9001:2015 Kalite Yönetim Sistemi 44 Kalite iç denetçisi ile 27 ekip oluşturularak bütün birimlerin denetlenmesi sağlanmıştır. ISO 9001:2015 Kalite Yönetim Sistemi İç denetimde 10 adet uygunsuzluk tespit edilerek bu konularda iyileştirme çalışmaları başlatılmıştır.

Her iç denetçinin kendi performansı ile ilgili ayrıntılı sonuçları sadece kendisi ile paylaşmıştır. Genel performans sonucu 100 üzerinden 90 olarak çıkmış, Performans değerlendirmesi kapsamında aynı zamanda iç denetçilerin Kalite Yönetim Sistemi temsilciliklerinin performansını değerlendirme sağlanmıştır. Değerlendirme sonucunda kalite yönetim temsilciliğinin performans puanı 2018 yılında 83 olarak ölçülmüştür. İç denetim performans değerlendirme için üst yönetim, iç denetçiler ve yönetim sistemleri çalışanlarının katılımı ile bir toplantı yapılmış, sürecin gelecek yıllarda iyileştirilmesi için fikir ve öneriler alınmıştır.

#### **Zabıta Denetimleri**

2018 yılı içerisinde işyeri açma ve çalışma ruhsatı almadan faaliyet gösteren 851 işyerine ruhsatı olmadığından işlem yapılmış, 40 işyerine kapatma işlemi uygulanmıştır. Uygulanan kapatma işleminden sonra, işyeri kapısındaki mühürleri fek ederek faaliyete geçen işyerlerine toplam 30 kez mühür fek tutanağı düzenlenerek hukuk işleri müdürlüğüne bilgi verilmiştir.

İlke 3 - İş dünyası, çalışanların sendikalaşma ve toplu müzakere özgürlüğünü desteklemeli

## ÇALIŞMA STANDARTLARI

### TAAHHÜT:

Nilüfer Belediyesi çalışanların sendikal haklarına saygı gösterir.

### SİSTEMLER:

Nilüfer Belediyesi çalışanlarıyla iş sözleşmelerini, 657 sayılı Devlet Memurları Kanunu, 5393 Sayılı Belediye Kanunu, 5434 Sayılı Emekli Sandığı Kanunu, 4857 Sayılı İş Kanunu, Sosyal Sigortalar Kanunu, Sendikalar kanunu, 5510 Sayılı Sosyal Sigortalar ve Genel Sağlık Sigortası Kanunu, Grev ve Lokavt Kanunu, Genelgeler, Yönetmelikler, Kanun Hükmünde Kararnameler, Toplu İş Sözleşmesi, Memur Sendika sözleşmesine bağlı olarak yürütülmektedir.

### SONUÇLAR:

Nilüfer Belediyesi imzalanan toplu sözleşmeler doğrultusunda sendikal hak ve özgürlüklerin yanında durmaktadır. Belediyemizde çalışan işçi ve memurlar, sendikal hak ve özgürlüklerden yararlanmaktadır. Belediyemizde memur ve işçi sendikaları ile sistemli biçimde toplu sözleşme görüşmeleri yapılmakta ve uygulanmaktadır. Toplu sözleşme işçi kadrosunda yer alan personelimizle 1987 yılından beri, memur kadrosunda yer alan personelimizle ise 2006 yılından beri yapılmaktadır. Bursa merkezde yer alan belediyeler arasında memur sendikası ile ilk toplu sözleşmeyi Bursa Nilüfer Belediyesi yaparak, memur maaşlarında önemli iyileştirme yaratmıştır. Aynı oranda iyileştirmeler büroda görev yapan geçici işçilerin ücretlerine de yansıtılarak, "eşit işe eşit ücret" ilkesi benimsenmiştir.

#### ✓ Nilüfer Belediyesinde Çalışanların Sendikal Durumları:

Personel Sendikal Durum - 2018						
Memur		İşçi		Sözleşmeli		Sendikalı Toplam
Sendikalı	Sendikasız	Sendikalı	Sendikasız	Sendikalı	Sendikasız	
322	11	116	0	23	0	461

## İlke 4 - Zorla ve zorunlu işçi çalıştırma uygulamasına son verilmeli

## ÇALIŞMA STANDARTLARI

### TAAHHÜT:

Nilüfer Belediyesi İnsan Kaynakları yönetimi anlayışımız doğrultusunda; ortak kurum kültürü ile hareket eden, mutlu kadın ve erkek çalışanların bizi temel hedefimize ulaştıracağı bilinciyle; çalışanlarımıza adil, etik ve saygılı davranmayı, güven ortamı içinde katılımlarını desteklemeyi, karşılıklı iletişime açık olmayı, öğrenme ve gelişim olanakların sağlamayı, daha iyi performans göstermeleri için desteklemeyi ve çalışanlarımızın iş yaşam dengesini korumayı taahhüt eder.

### SİSTEMLER:

İnsan Kaynakları ve Eğitim Müdürlüğü tarafından memurlar ve sözleşmeli personeller için 657 Sayılı Devlet Memurları Kanunu, kadrolu işçiler ve sendikalı muvakkat çalışanlar için 4857 Sayılı İş Kanunu ile Toplu İş Sözleşmesi, muvakkat büro elemanları ve hizmet alımı yolu ile çalışan personel için 4857 Sayılı İş Kanunu ve konu ile ilgili genelgeler dikkate alınarak izin işlemleri gerçekleştirilir.

### SONUÇLAR:

2018 yılı içerisinde Nilüfer Belediyesi bünyesindeki çalışanların yaptığı izin ve istirahat işlemleri aşağıdaki tabloda belirtilmiştir:

	Memur	İşçi	Hizmet alımı personeli	Sözleşmeli Personel
Yıllık İzin	1812 işlem 8159 gün	821 işlem 4415 gün	153 işlem 409 gün	4666 işlem 19677 gün
Mazeret İzni	17 işlem 148 gün	0 işlem 0 gün	1 işlem 1 Gün	7 işlem 33 gün
İstirahat	399 işlem 3274 gün	100 işlem 818 gün	25 işlem 83 gün	2170 işlem 12662 gün
Ücretsiz İzin	4 işlem 1000 gün	3 işlem 731 gün	1 işlem 21 gün	545 işlem 4315 gün

#### ✓ Çalışan Memnuniyeti

İnsan Kaynakları Yönetimi'ne ilişkin politika ve stratejimiz, Stratejik Plan içinde tanımlanmakta ve her yıl Yönetimin Gözden Geçirmesi toplantısında değerlendirilmektedir. Bu bağlamda, 2002 yılında belirlenen "çalışılacak en iyi belediye olmak" stratejisi, 2004 yılında güncellenerek "Yönetim Kalitesinin Mükemmelliği" ana stratejik amacı altında "güven" ve "memnuniyet" hedefleri olarak

daha detaylı biçimde incelenmeye başlanmıştır. Bu sayede, “Önce İnsan” değerimizden hareketle, ülkemiz kamu kurumlarında uygulanan siyasal, yasal değişiklikler ve ücret politikalarından ötürü nitelikli personel istihdamında devamlılık sağlanamamasına yönelik olarak, hizmet paydaşımız kabul ettiğimiz çalışanların memnuniyeti ön plana çıkartılmıştır. Belediyemiz çalışan memnuniyetini ölçmek ve değerlendirmek için her yıl çalışan memnuniyet anketi düzenlemektedir.

#### ✓ Öneri Sistemi

Öneri Sistemi ile çalışanlarımızdan gelen bilgiler ve öneriler problemlerin çözümünde ve kurumumuzun gelişim sürecinde olumlu yönde katkı sağlamaktadır

- 2018 yılında 149 personelimiz 488 Adet öneri vermiş ve Öneri Sistemi Sorumlusu kriterlere uymayan 196 adet öneriyi Kapsam Dışı olarak değerlendirerek kapsam içi bulunan 292 öneriyi ilgili müdürlüklere havale etmiştir. Öneri veren tüm personele geri dönüşler yapılarak önerisi hakkında bilgi verilmiştir.
- 2018 yılında personelimiz önerilerinden 32 tanesi müdürlükler tarafından uygulanabilir bulunmuştur.

#### ✓ Personele Yönelik Eğitimler

2018 yılında şehir içi ve şehir dışı toplam 451 adet eğitime personelin katılımı sağlanmış olup, toplam 78.442 saat eğitim alınmıştır.

- Eğitimlere çalışanlarımızın mükerrer katılımıyla birlikte 1665 Kadın ve 4183 Erkek çalışanlarımız katılım göstermiştir.
- 2018 yılında personelimize ortalama kişi başı 37,070 saat eğitim verilmiştir.
- 2018 yılında düzenlenen 128 toplantıya 194 Kadın, 245 Erkek personel katılımı sağlanmıştır.
- 2018 yılında 47 defa düzenlenen Kongre, Sempozyum, Çalıştay ve Panele toplam 173 personel katılmıştır.
- Ayrıca yıl içerisinde işe yeni alınan personele 73 defa oryantasyon eğitimi verilmiştir. Oryantasyon Eğitiminde; başta Belediye Yönetimi ve Müdürlükler hakkında bilgilendirme olmak üzere Kalite, İSG, Çevre, Engelli, Eşitlik politikaları ile Öneri Sistemi, Bilgi Güvenliği, Stratejik Plan, İç Kontrol ve Etik konularında hakkında bilgi aktarımı yapılmaktadır.

#### ✓ İş ve Meslek Edindirme Bürosu

2005 yılında bu yana fiilen aktif olarak kayıt almaya başlayan ofisimiz kuruluş yılından 2018 yılına kadar toplamda 53.178 İş Başvurusu almıştır. Bu sayı 2018 yılında 6375 olup, verilere göre yıllık çalışma işgünleri baz alınarak İş ve Meslek Edindirme Bürosuna sürekli ve her gün ortalama 25 İş Başvurusu yapılmaktadır. Yapılan başvurular fotoğraflı kabul ediliyor olup, 2018 yılı içinde tüm kurumumuza gelerek yapılan başvurularda kayıt anında fotoğraf çekimi uygulanmıştır. İnternette yapılan başvurularda fotoğraf zorunlu alan olarak kodlanmıştır. Fotoğrafsız başvuru ve elden gönderilen CV üzerinden kayıtlar kabul edilmemektedir.

2018 yılında 2568 erkek, 3041 kadın olmak üzere toplamda 5609 kişi açılan ilanlara yönlendirilmiştir. Sistemde kayıtlı başvuru sahipleri ile telefon ya da e-posta yolu ile iletişime geçilerek branşları ile ilgili ilanlar hakkında bilgi aktarılmış; başvuru güncellemeleri yapılmış, sistemden açılan ilanlar ile eşleştirilerek yönlendirme yapılmıştır. Şahsen yapılan başvurularda uygun ilanlara Firma Yönlendirme Formu ile kişilerin işverenle buluşması sağlanmaktadır. Formun üzerinde ilan sahibi firma iletişim bilgileri ve görüşülecek kişi bilgileri yer almakta olup, kişi görüşmesini ve iş ile ilgili tüm detayları firma ile şahsen kendisi yapmaktadır. Başvuruları değerlendiren firmalardan geri bildirim alınarak sisteme işlenmekte ilan sahibinin aradığı personeli

bulana dek ilan açık kalmakta, aktif/pasif durumu ilan sahibinden alınan geri bildirimler sonucu güncellenmektedir.

2018 İŞ VE MESLEK EDİNDİRME BÜROSU			
AYLAR	TOPLAM BAŞVURU SAYISI	YÖNLENDİRİLEN KİŞİ SAYISI	İŞE YERLEŞTİRİLEN KİŞİ SAYISI
OCAK	323	340	83
ŞUBAT	181	404	56
MART	268	347	71
NİSAN	320	598	154
MAYIS	428	605	35
HAZİRAN	419	375	44
TEMMUZ	492	305	51
AĞUSTOS	350	269	40
EYLÜL	592	1198	86
EKİM	637	271	103
KASIM	654	257	42
ARALIK	1711	640	44
<b>TOPLAM</b>	<b>6375</b>	<b>5609</b>	<b>809</b>

## İlke 5 – Her türlü çocuk işçi çalıştırılmasına son verilmeli

### ÇALIŞMA STANDARTLARI

#### TAAHHÜT:

Nilüfer Belediyesi, sosyo-ekonomik durumu yetersiz olan çocukların, gençlerin ve erişkinlerin eğitimde/mesleki eğitimde fırsat eşitliğinden yararlanabilmelerini sağlamak amacıyla eğitim etkinlikleri düzenlemek, ilköğretim ve lise öğrencilerinin başarılarını arttırmak için destek sağlayıcı uygulamalar yapmaktadır.

#### SONUÇLAR:

##### ✓ Planetaryum Projesi

Planetaryum projesi, toplam 325 çocuğun katılımıyla gerçekleşti. Proje kapsamında çocukların hayal dünyasını geliştirmek ve okulda uzay ile ilgili öğrendiklerini kalıcı hale getirmek adına faaliyetler düzenlendi.

##### ✓ Senfoni Mızıkacıları

Senfoni Mızıkacıları” projesi, toplam 550 öğrencinin katılımıyla gerçekleşti. Proje kapsamında, Bursa Senfoni Orkestrası müzisyenlerinin, gönüllü desteği ile yapılan bu çalışmada çocuklara klasik müzik enstrümanlarını tanıtmak ve klasik müzik hakkında bilgi verilmiştir.

##### ✓ Balat Doğa ve Bilim Yaz Okulu

Balat Doğa ve Bilim Yaz Okulu projesi, 43 mahalleden 961 çocuk ile gerçekleştirildi. Proje kapsamında bilim atölyeleriyle çocukların gözlem, keşif, sorgulama, problem çözme ve model oluşturma becerilerinin geliştirilmesi ve yaz döneminde eğlenceli vakit geçirmeleri hedeflenen yaz okulunda bilim atölyeleri dışında ritim, ebru, yaratıcı drama, halk danslar vb. atölyeleri yapılmıştır.

##### ✓ Değerler Eğitimi

Değerler Eğitimi” projesi, 19 okulda toplam 6085 çocuk ile gerçekleştirildi. Proje kapsamında çocukların kendilerine ve topluma yararlı olacak temel değerleri psikolojik, bilişsel ve sosyal gelişimlerine uygun olarak kazanmalarının hedeflendiği projede hologram tekniği ile film gösterimi ve mini konser etkinlikleri yapılmıştır.

##### ✓ Kendi Masalını Kendin Yaz

“Kendi Masalını Kendin Yaz” projesi 5 okuldan toplam 255 çocuk ile gerçekleştirildi. Bu proje ile çocukların sözlü anlatım, dinleme, yazma becerilerini ve grup içi iletişim, empati, sinerji becerilerini zenginleştirmeye yönelik etkinlikler yapıldı.

✓ **Her Mahallede Bir Masal Sahnesi Kuruyoruz**

“Her Mahallede Bir Masal Sahnesi Kuruyoruz” projesi, 8 okuldan toplam 724 çocuk ile gerçekleştirildi. Proje kapsamında drama, kukla, tiyatro ve Ezop Masallarının anlatıldığı proje ile çocukların masal dünyasını tanımalarına yönelik etkinlikler düzenlendi.

✓ **Çocuk Kütüphanesi**

Çocuk Kütüphanesi, Gümüştepe Mahallesi’nde (eski Misi Köyü) bulunan eski bir Bursa evinin aslına uygun olarak yeniden yapılandırılmasıyla oluşturulmuştur. 10.000’in üzerinde kitap varlığı bulunan kütüphanenin koleksiyonu ile üç ayrı çalışma salonunda haftada 7 gün hizmet vermektedir.

✓ **Kütüphane Okul Ziyaretleri**

Proje kapsamında Nilüfer Belediyesi Kütüphanelerini tanıtmak amacı ile okul idareleri ziyaret edilerek, kütüphane hizmetlerinden haberdar olmaları sağlanmakta, öğretmenler ve öğrenciler çocuklara yönelik kütüphane etkinliklerine davet edilmektedir. 2018 yılında 613 öğrenci grubu ile toplam 12478 öğrenci kütüphane ile buluşturulmuştur.

✓ **Başkan Nerede Kitap Orada**

Proje kapsamında Cuma günleri “Başkan Burada” karavanında verilmek üzere kitaplar seçilerek öğrencilere dağıtılması için gönderilmektedir. 2018 yılında 25 mahallede, 510 kitap götürülmüştür.

✓ **Boyun Kadar Kitap Oku**

Nilüfer Belediyesi Kütüphanelerinin çocuklara kitap okuma alışkanlığı kazandırmak ve bu alışkanlığı kalıcı hale getirmek amacıyla Nilüfer Rotary iş birliğiyle gerçekleştirdiği proje, her eğitim öğretim yılının başında Nilüfer’in merkez ve köylerindeki tüm okullarda duyuruluyor ve 8 – 14 yaş grubunu kapsamaktadır.

2017-2018 eğitim dönemi ile birlikte başlayan etkinliğe, Nilüfer sınırlarında bulunan devlet okullarında öğrenim gören 2 bin 436 öğrenci katılım göstermiştir. Her geçen yıl çitayı daha da yükselten öğrenciler bu dönemde 91 bin 151 kitap yani 8 milyon 555 bin 889 sayfa okuma yapmışlardır. Yarışma için 66 farklı okuldan gerçekleşen başvurularda 285 öğretmen de öğrencilerin kitap özetlerini izleyerek projeye katkı sunmuşlardır. Proje kapsamında 2018 yılında 2451 öğrenci Nilüfer Belediyesi Kütüphanelerine üye oldu.

✓ **Biz Bu Yaz Kütüphanedeyiz**

Biz Bu Yaz Kütüphanedeyiz projesi, Nilüfer’in kırsal bölgelerinde yaşayan çocukları ve annelerini kapsıyor. Proje, çocukların kütüphane yolu ile kitaplarla erken yaşta tanışmasını ve bu tanışıklığı zamanla alışkanlığa çevirmesini amaçlanmaktadır.

Etkinliğin 2018 buluşmalarında Nilüfer’in Üçevler, Çalı, Kayapa, Demirci, Ahmet Yesevi ve Gümüştepe Mahallesi’nden 104 çocuk ve 73 ebeveyn yer almıştır. Nilüfer Belediyesi Üçevler, Demirci ve Çocuk Kütüphanesi’nde 6 yaş grubundaki çocuklar ve ebeveynlerine yönelik düzenlenen Biz Bu Yaz Kütüphanedeyiz projesi kapsamında minikler ve ebeveynleri bir ay boyunca kitaplarla buluşup, okuma serüvenine katılım göstermişlerdir. Çocuklar ve ebeveynleri dev kitap okuma, oyun hamuru, yaratıcı drama, duygusal farkındalık, psikolog ve masal atölyesi etkinliklerinde de yer alarak yeni arkadaşlar edinmişlerdir.

“Biz Bu Yaz Kütüphanedeyiz” projesinin 2018 yılı etkinlikleri, Yaşar Kemal Ormanı’nda düzenlenen şenlikle sona erdi. Bir ay boyunca kütüphanelerde düzenlenen etkinliklere katılan 104 çocuk ve 73 ebeveyne sertifika verilmiştir.

✓ **Çocuklarla Kitap Söyleşileri**

Projeyle, ilkokul ve ortaokul öğrencilerini kapsayan Çocuklara Kitap Söyleşileri her ay farklı yaş gruplarına yönelik gerçekleştirilmektedir. Belirlenen yazarın kitapları öğrencilere önceden armağan ediliyor, bu sayede söyleşiler, öğrencilerin aktif olarak katıldığı bir diyaloga dönüşmektedir. 2018 yılında 5 yazar, 9 oturumda, 1694 çocukla buluşmuştur.

✓ **Nilüfer Uluslararası Spor Şenlikleri**

Nilüfer Belediyesi'nin, Nilüfer İlçe Kaymakamlığı himayesinde Nilüfer İlçe Milli Eğitim Müdürlüğü, Nilüfer Belediyespor ve Nilüfer Kent Konseyi iş birliğiyle bu yıl 17'ncisi düzenlediği Nilüfer Uluslararası Spor Şenliklerine 2018 yılında 186 okuldan, 20 bin 753 öğrenci, 2 bin 871 takımla ve 8 ülkeden gelen toplam 13 kardeş kentinden takımların katılımıyla 29 branşta spor müsabakaları düzenlenmiştir.

✓ **ÜniSporFest**

Nilüfer Belediyesi tarafından bu yıl üçüncü kez düzenlenen ÜniSporFest'te, 921 öğrencinin katılımıyla Görükle Spor Parkı'nda 8 branşta müsabakalar düzenlenmiştir.

✓ **"En Çalışkan Kim?" Bisiklet Dağıtım Şenliği**

Nilüfer Belediyesi, Nilüfer'deki devlet okullarında okuyan ve okullar tarafından belirlenen başarılı öğrencilere karne hediyesi olarak bisiklet verilmiştir. Nilüfer Belediyesi tarafından 2005 yılında başlayan ve bu yıl 13'üncüsü düzenlenen "En Çalışkan Kim? Bisiklet Dağıtım Şenliği" bu yıl Nilüfer Belediyesi İbrahim Yazıcı Stadyumu'nda düzenlenmiştir. Şenlikte, Nilüfer'de toplam 90 ilkokul ve ortaokulda eğitim gören ve okul yönetimi tarafından belirlenen en başarılı 450 öğrenciye bisikletleri, kask ve dizlikleriyle birlikte armağan edilmiştir.



## İlke 6 - İşe alım ve işe yerleştirmede ayrımcılığa son verilmeli

## ÇALIŞMA STANDARTLARI

### TAAHHÜT:

Nilüfer Belediyesi, bireylerin ırk, köken, din, cinsiyet, sosyal sınıf, millet, yaş, fiziksel engel gibi farklılıklarına saygı gösterir; tüm çalışanlarına kişisel gelişim ve kariyer konularında fırsat eşitliği sağlar.

### SİSTEMLER:

- Üst yönetim: Belediye Başkanı, Meclis üyeleri seçimlerde vatandaşlar tarafından seçilmektedir.
- İstihdamın ve özlük haklarının yönetilmesi prosedürü: Nilüfer Belediyesi memur, işçi, sözleşmeli memur çalışanların niteliği doğrultusunda bu prosedüre göre personel alımı gerçekleştirilir.
- İnsan Kaynakları Değerlendirme Kurulu: İnsan Kaynakları Değerlendirme Kurulu; Başkan tarafından atanan, İdari Başkan Yardımcısı, İnsan Kaynakları ve Eğitim Müdürü, Strateji Geliştirme Müdürü, Sosyolog, İşçi / Memur Sendika Temsilcilerinden oluşur. Kurulun Görevleri:
  1. İş başvurularını değerlendirmek, her türlü personel temini sağlamak,
  2. Personel yeterliliği ve performansını değerlendirmek,
  3. Birimler arası personel transferini değerlendirmek
  4. Kurum içinde bulunan personelin mesleki gelişimlerini desteklemek,
  5. Kararların personele genel ve açık olarak duyurusunun yapılmasını sağlamak ve kararlarını başkana sunmaktır.

### BİREYSEL PERFORMANS YÖNETİM SİSTEMİ

Bireysel Performans Yönetim Sistemini geliştirme çalışmaları devam etmektedir. 2015-2019 Stratejik Planı doğrultusunda tüm çalışanlara sorumlu oldukları görevler kapsamında hedefler verildi. Verilen bu hedefleri gerçekleştirme düzeyleri müdürlüklerince tespit edilerek gerekli kontroller sağlandı. Performans sisteminin yaygınlaştırılması ve etkinleştirilmesi için tüm müdürlüklerimize bire bir eğitimler verilerek; sistem ve uygulanması gereken hususlar anlatılmıştır.

## SONUÇLAR:

- ✓ Üst yönetimin partilere ve cinsiyete göre dağılımı:

2014 -2019 Meclis Üyeleri					
Partiye göre dağılım		%	Cinsiyet		%
CHP	24	64.9	Kadın	11	29.72
AKP	12	32,4	Erkek	26	70.28
Bağımsız	1	2.7			
<b>Toplam</b>	<b>37</b>	<b>100</b>	<b>Toplam</b>	<b>37</b>	<b>100</b>

Başkan Yardımcıları ve Müdürler Grubu		
Cinsiyet		%
Kadın	15	46,9
Erkek	17	53,1
<b>Toplam</b>	<b>32</b>	<b>100</b>

- ✓ Personel dağılımı:

- Kadro durumu:

2017 YILI ÇALIŞAN PERSONEL KADRO DURUMU	PERSONEL SAYISI
MEMUR	333
KADROLU İŞÇİ	116
SÖZLEŞMELİ PERS.	46
HİZMET ALIMLI PERS.	1621
<b>TOPLAM</b>	<b>2116</b>

- Cinsiyete göre dağılım

CİNSİYET	Memur %	Kadrolü İşçi%	Sözleşmeli %	Hizmet Alımı %	Sayı	%
KADIN	33	28	33	27	601	28
ERKEK	67	72	67	73	1515	72
<b>TOPLAM</b>	<b>100</b>	<b>100</b>	<b>100</b>	<b>100</b>	<b>2116</b>	<b>100</b>

- ✓ İstihdam

Belediyemiz bünyesinde 5 Engelli Memur, 5 Engelli Kadrolu işçi, 1 Engelli Sözleşmeli Personel, 52 Engelli Hizmet Alımı ve 3 Eski Hükümlü Kadrolu işçi görev yapmaktadır.

228 staj başvurusu değerlendirilerek, 63 lise öğrencisi, 53 üniversite öğrencisinin belediyemiz bünyesinde staj yapmasına olanak sağlanmıştır.

- ✓ Eğitim & Performans Değerlendirme

İnsan Kaynakları ve Eğitim Müdürlüğü, çalışanları geliştirmek amacıyla müdürlüklerden gelen talep doğrultusunda kurum içi ve kurum dışı eğitimler gerçekleştirmektedir.

ÇALIŞAN EĞİTİMLERİ			
YIL	PERSONEL SAYISI	TOPLAM EĞİTİM SAATİ	PERSONEL BAŞINA DÜŞEN EĞİTİM SAATİ
2018	2116	78.442	37,070

✓ **İş ve Meslek edindirme bürosu:**

İş ofisinin görevleri

- İş arayanların iş başvuru formlarının alınması
- İş başvuru formlarının kontrol edilerek eksik bilgilerin birlikte tamamlanması
- Başvuran kişilerin hangi işleri yapabileceğinin tespit edilmesi
- Kullanılan modülde kayıtlı işveren listesi ve İş-Kur portalından listelerle karşılaştırması
- İş arayanlar için uygun boş pozisyonların belirlenmesi ve işverenlere yönlendirmelerin yapılması
- Gün içinde gelen iş başvuru formlarının kullanılan modüle ve İş-KUR sistemine girişlerinin yapılması.
- Firmalardan açık iş taleplerin alınması kullanılan modüle girişlerinin yapılması
- Firmanın açık iş pozisyonuna uygun kişilerin tespit edilerek, firmaya yönlendirilmesi

**2017 yılı iş ve meslek edindirme bürosuna gelen iş başvuruları ve işe yerleştirilenler:**

Aylar	Toplam İş Başvuru Sayısı	Yönlendirilen Kişi Sayısı	İşe Yerleştirilen Kişi Sayısı
Ocak	323	340	83
Şubat	181	404	56
Mart	268	347	71
Nisan	320	598	154
Mayıs	428	605	35
Haziran	419	375	44
Temmuz	492	305	51
Ağustos	350	269	40
Eylül	592	1198	86
Ekim	637	271	103
Kasım	654	257	42
Aralık	1711	640	44
<b>Toplam</b>	<b>6375</b>	<b>5609</b>	<b>809</b>

## İlke 8 – Çevresel sorumluluğu artıracak her türlü faaliyete ve oluşuma destek verilmeli

# ÇEVRE

## TAAHHÜT:

Nilüfer Belediyesi Çevre Yönetimi anlayışı doğrultusunda; yürürlükteki yasal ve diğer şartlara uygun olarak toplumun sosyal ve ekonomik ihtiyaçları ile dengeli bir şekilde, çevre kirliliği oluşmadan önlenmesi ve azaltılmasına yönelik yöntemler oluşturmayı; doğal kaynaklar ve enerjinin verimli bir şekilde kullanılmasını sağlamayı; atık oluşumunu kaynağında azaltmayı ve geri kazanılmasını sağlamayı taahhüt eder.

## SONUÇLAR:

Belediyemiz, Nilüfer'in güzelleşmesi ve çevre kirliliğinin önlenmesinde büyük önemi olan yeşil alanların tesis edilmesi, mevcut park ve yeşil alanların bakım ve onarımlarının yapılması ve bu amaçla üretilen projelerin uygulanması, dinlenme ve oyun alanlarının peyzaj düzenlemesi ile ilgili çalışmalar yürütmektedir.

### ✓ Çevre Bürosu Hizmetleri

Nilüfer Belediyesi 2015-2019 yılı stratejik planında "Yaşanabilir, sağlıklı ve sürdürülebilir bir kentsel çevre için Nilüfer'de canlı yaşamını etkileyen çevre sorunlarına neden olan kirlilik kaynaklarının tespit edilmesi, denetim altına alınması, çevreye ve insan sağlığına olumsuz etkilerinin giderilmesi için gerekli çalışmaların yapılması ve yaptırılmasının sağlanması " hedefi tanımlanmıştır.

Bu hedef doğrultusunda;

- Çevre sorunları (gürültü kirliliği, bitkisel atık yağlar, su kirliliği, hava kirliliği, elektromanyetik alan kirliliği ) hakkında halkın bilinçlenmesinin sağlanması,
- Nilüfer Hava kalitesinin Belediyemiz Hava Kirliliği İzleme İstasyonumuz aracılığıyla izlenmesi, hava kalitesi ölçüm sonuçlarının haftalık olarak raporlanarak kamuoyuna duyurulması ve hava kirliliği ölçüm sonuçlarının asli görevli kurumlar ile paylaşılması.
- Nilüfer içme suyu kalitesinin mikrobiyolojik ve kimyasal analizler yapılarak izlenmesi, kirli çıkan analiz sonuçlarının asli görevli kurumlara iletilerek acil önlem alınmasının sağlanması.
- Gürültünün kentte yaşayanlara olumsuz etkisini gidermek, sakin ve huzurlu bir Nilüfer için gürültü kaynaklarının çevre mevzuatı hükümlerine göre denetimi ve gürültü ile ilgili gelen şikâyetlere yerinde ve doğru müdahale edilmesinin sağlanması,
- İşyerlerinde ve hanelerde oluşan bitkisel atık yağların lisanslı toplayıcılar tarafından toplanması ile bu yağların işlenmesi sonucu oluşan atıkların çevreye zarar vermeyecek şekilde depolanması, taşınması ile bitkisel atık yağların doğrudan veya dolaylı bir biçimde

yüzeysel suları ile yer altı suyuna, denizlere, atıksu alt yapı tesislerine, toprağa verilmesinin önlenmesi, hava kirliliğine neden olacak şekilde yakılmasını engelleyecek önlemler alınmasının sağlanması.

- Nilüfer ilçesindeki baz istasyonu ve yüksek gerilim hatlarından kaynaklanan elektromanyetik alan kirliliği seviyesinin ölçüm yapılarak belirlenmesi, ölçüm sonuçlarının insan sağlığı açısından taşıdığı riskler ve elektromanyetik alan kirliliğinden korunma yollarına ilişkin Nilüfer kamuoyunun bilgilendirilmesi.

### Hava Kirliliği

Belediyemiz Doküman Yönetim Sistemi aracılığıyla müdürlüğümüz çevre bürosuna ulaşan duman, koku ve islilik ile ilgili şikâyetlere en kısa süre içinde çözüm üretilmeye çalışılmıştır. 2018 yılında toplam 102 adet hava kirliliği şikâyeti çevre bürosuna ulaşmış olup bu şikâyetler olumlu yönde çözüme kavuşturulmuş, yasal mevzuatlarda belirtilen şartların aksine bir durum tespiti halinde yine yasaların öngördüğü işlemler yapılmıştır.

Bursa Eskişehir Bilecik Kalkınma Ajansı (BEBKA) tarafından 2014 Yılı Mali Destek Programları Çevre Küçük Ölçekli Altyapı Mali Destek Programı kapsamında hibe alınarak kurulan “Nilüfer Hava Kalitesi İzleme İstasyonu” projesi devam etmektedir. Projede danışmanlık hizmeti Uludağ Üniversitesi Mühendislik Fakültesi Çevre Mühendisliği Bölüm Başkanı Prof. Dr. Yücel TAŞDEMİR tarafından sağlanmaktadır. İstasyonda, PM (Partikül Madde) 2,5, PM (Partikül Madde)10, Toplam Azotoksitler (NOx), CO (Karbonmonoksit), SO2(Kükürtdioksit), THC (Toplam Hidrokarbon), O3(Ozon) parametreleri ve meteorolojik ölçümler (Rüzgâr Hızı, Rüzgâr Yönü, Hava, Sıcaklık, Nem, Basınç, Yağış) izlenmektedir. Danışmanımız tarafından ölçüm sonuçları haftalık periyotlarda yorumlanarak Belediyemiz web sayfasında yayınlanmaktadır. 2018 yılı itibariyle Proje kapsamında Nilüfer İlçesi’nde bulunan orta öğretim ve liselerde 5010 öğrenciye Hava Kirliliği Eğitimi verilmiştir. Konu ile ilgili hazırlanmış olan broşür ve afişler de okullarda dağıtılmaktadır.

### Su Kirliliği

Doburca içme suyu arıtma tesislerinde arıtıldıktan sonra Nilüfer Belediyesi görev ve sorumluluk alanındaki abonelere ulaştırılan içme suyunun mikrobiyolojik ve kimyasal olarak kalite kontrolleri yapılmaktadır. Mikrobiyolojik analizler her ay Nilüfer’deki tüm mahalleri kapsayacak şekilde belediyemiz laboratuvarında yapılmakta, kimyasal analizler ise yılda iki kere hizmet alımı yapılarak belirlenen akredite kurum laboratuvarında yaptırılmaktadır. Kirli çıkan su analiz sonuçları asli görevli kurumlara, BUSKİ genel Müdürlüğü ve Sağlık İl Müdürlüğüne iletilerek acilen önlem alınması istenmektedir.

### Bitkisel Atık Yağların Toplanması<sup>3</sup>

2018 yılı içerisinde Bitkisel Atık Yağ Toplama bidonu bırakılan sitelerdeki her haneye, konu ile ilgili hazırlanmış olduğumuz bilgi broşürleri dağıtılmış olup ayrıca duyuru panolarına da afişlerimiz asılmıştır. 2018 yılında toplam 1011 sitede Bitkisel Atık Yağ Toplama Bidonu bulunmaktadır. Bugün itibari ile Nilüfer Belediyesi yetki ve sorumluluk alanındaki bitkisel atık yağ üreticilerinin tamamı mutfaklarında çıkan bitkisel atık yağları lisanslı toplayıcılara teslim etmektedir.

Atık Yağ Toplama				
	2015	2016	2017	2018
Okullar, Site, Muhtarlıklar, Belediye Binaları	12.150	4.315	11.900	14.580

<sup>3</sup> Detaylı bilgi: 2018 Faaliyet raporu 439. sayfa

Okullardan Yarışma Kapsamında Toplanan Miktar	10.480	12.365	10.890	14.410
Toplam (kg)	22.630	16.680	22.790	28.990

#### Gürültü Kirliliği<sup>4</sup>

2018 yılında Çevre Bürosuna gelen gürültü konulu şikâyet sayısı 218 adettir. Şikayetlerin niteliğine göre gürültü ölçümleri yapılmış olup gerekli yasal prosedür uygulanmaktadır.

#### Elektromanyetik Alan Kirliliği

Nilüfer Belediyesi Elektromanyetik Alan Kirliliği'nin incelenmesi için oluşturulan proje kapsamında Sakarya Üniversitesi Elektrik-Elektronik Mühendisliği Bölümü'nden Prof. Dr. Osman ÇEREZCİ danışmanlığından Elektromanyetik alan ölçümleri 2018 yılında da devam etmiştir.

AY	YGH ÖLÇÜMLERİ		BAZ İSTASYONU ÖLÇÜMLERİ		TOPLAM
	Limitlerin Altında	Riskli	Limitlerin Altında	Riskli	
Ocak	0	16	0	0	16
Şubat	0	2	0	0	2
Mart	0	0	2	0	2
Nisan	8	0	11	0	19
Mayıs	3	4	0	0	7
Haziran	2	0	6	0	8
Temmuz	1	1	8	6	16
Ağustos	0	0	0	0	0
Eylül	19	0	0	0	19
Ekim	10	5	0	0	15
Kasım	10	0	0	0	10
Aralık	0	11	2	0	13
<b>TOPLAM</b>	<b>53</b>	<b>39</b>	<b>29</b>	<b>6</b>	<b>127</b>

#### ✓ Atık Yönetimi

Nilüfer Belediyesi, halk sağlığını tehdit etme safhasına gelmeden çevrenin temizliği, evsel atıkların düzenli toplanması ve kent katı atık sıhhi depolama sahasına en seri ve sağlıklı bir şekilde nakledilmesi, geri kazanılabilir nitelikteki atıkların toplanması, pil atıklarının toplanması, elektronik atıkların toplanması, tadilat atıklarının toplanması, kullanılmayan ev eşyası atıklarının toplanması doğrultusunda çalışmalar yürütmektedir.

#### Evsel Atık:

Yıl	Evsel atık (kg)		Toplam
	Evsel Atık Miktarı Yerüstü Konteynırı	Evsel Atık Miktarı Yeraltı Konteynırı	
2015	108.960,730	12.275.433	121.236.163
2016	116.374,110	14.464,200	130.838.310
2017	129.125,922	12.560,850	141.686,772
2018	130.426,110	16.572,240	146.998,350

<sup>4</sup> Detaylı bilgi: 2018 Faaliyet raporu 440. sayfa

Toplanan Geri Dönüşüm Tonajı:

Toplam Toplanan Geri Kazanım Miktarı	
Yıl	Kg
2015	11.275.190
2016	13.240.774
2017	14.783.209
2018	9.838.689

Pil Atıklarının Toplanması:

Geri Kazanım Bürosu Toplanan Pil Miktarı	
Yıl	Kg
2015	643
2016	5.428
2017	2.450
2018	5.192

Tadilat Atığı ve Kullanılmayan Eşya Alım Tablosu:

Tadilat Atığı ve Kullanılmayan Eşya Alım Tablosu	
Tadilat tonaj	5.226 (ton)
Kullanılmayan eşya	1.645 (ton)

✓ **Nilüfer’de Işık Kirliliği İzleme Projesi**

Projenin amacı; farkındalık yaratılması, doğru aydınlatmanın sağlanması, ilgili mevzuatlarda ışık kirliliği yaratmayacak dış aydınlatma armatürlerinin temin ve tasarımıdır. Türkiye’de ilk örnek çalışmadır. Işık kirliliği, ışığın yanlış yerde, yanlış miktarda, yanlış yönde ve yanlış zamanda kullanılmasıdır. Proje paydaşlarımız; Bursa Amatör Astronomi Kulübü Derneği, TMMOB Elektrik Mühendisleri Odası’dır. Nilüfer ilçesinde gece gökyüzü parlaklığı ölçümleri yapılarak bölgenin ışık kirliliği haritası çıkartılmış ve yanlış aydınlatmadan kaynaklanan enerji kaybı hesaplanmıştır. 171 farklı noktada ölçümler yapılarak veriler kayıt altına alınmıştır. 06.01.2018’de yapılan panel ile kamuoyu bilgilendirilmiştir. Bu çalışma çerçevesinde Nilüfer’de, kaybolan toplam ışık miktarının 101 milyon lümen, ekonomik karşılığının ise 1.75 milyon TL/yıl olduğu saptandı.

✓ **Veterinerlik Hizmetleri<sup>5</sup>**

Nilüfer Belediyesi, Nilüfer ilçesi sınırları içerisinde hayvan sağlığını koruyarak mevcut sahipsiz sokak hayvanlarının bakım, muayene, tedavi, aşılama, kısırlaştırma faaliyetlerinin gerçekleştirilmesi, ihtiyaç talebine göre sahipli hayvanlara otel ve konaklama hizmetlerini sağlayacak mekânların hazırlanması ve kullanılması ile gerek sahipli olup sahiplendirilmek için bırakılan, gerekse sahipsiz hayvanların sahiplendirilmesini sağlamak, başta kuduz olmak üzere insan sağlığını tehdit eden tüm zoonoz ve salgın hastalıklarla mücadele edilmesi, sahipsiz hayvanların kontrol altına alınması için çağdaş yöntemler geliştirilmesi ve uygulanması, çevre zararlıları ile mücadele hizmetleri

<sup>5</sup> Detaylı bilgi: 2018 Faaliyet raporu 426.sayfa

kapsamında yürüyen haşere ile kemirgen ve kene mücadelesinin sağlıklı bir şekilde yürütülmesi gibi çalışmaları sürdürmektedir.

#### Salgın Hastalıkla Mücadele ve Sahiplendirme

Salgın hastalıklarla mücadele hizmetleri kapsamında; 64 mahallede oturmakta olan vatandaşlarımızdan gelen talepler doğrultusunda ilçemiz sınırları içerisinde yaşayan sahipsiz, güçten düşmüş, yaralanmış, tedaviye ihtiyaç duyan veya ölmüş hayvanlar deneyimli ekiplerimiz tarafından modern yöntemlerle alınarak Hayvan Bakım ve Tedavi Merkezimize getirilmektedir. Başta kuduz hastalığı olmak üzere hayvanlardan insanlara veya hayvanlardan hayvanlara bulaşabilen hastalıklar ile ilgili diğer kurum ve kuruluşlarla birlikte hareket edilmektedir. Tırmalanma ve/veya ısırılma vakaları sonrası söz konusu hayvanlar kuduz hastalığı yönünden gerek Müdürlüğümüzde, gerekse yerinde yediemin senediyle müşahedeye alınmakta söz konusu hayvanın ölmesi durumunda ilgili kurumlarla irtibata geçilerek kuduz hastalığı yönünden gerekli muayenelerinin gerçekleşmesi sağlanarak çıkan sonuçlara göre ısırılan kişilere bilgi verilmektedir.

**2018 yılı çip takılan köpek sayısı : 751**

**2018 yılı çip takılan kedi sayısı : 151**

#### Hayvan Hastalıkları ve Tedavi

Hayvan Hastanemizde, tam donanımlı ekipmanlarımız ve uzman hekimlerimiz eşliğinde hayvan dostlarımızı sağlıklarına kavuşturabilmek için teşhis, tedavi ve cerrahi operasyonlar yapılmaktadır. Hayvan Oteli ünitemiz ise sahiplerinin hayvanlarını emanet edebilecekleri, kaloriferli kapalı ve açık gezinti alanından oluşan tesis işlevi görmektedir. Ayrıca tüm kafeslerde bulunan ses sistemi ile misafirlerimize klasik müzik dinletilerek ev ortamından uzaklaşmanın verdiği stres en aza indirilmeye çalışılmaktadır.

AYLAR	KÖPEK	KEDİ
OCAK	11	3
ŞUBAT	68	3
MART	56	3
NİSAN	38	10
MAYIS	71	52
HAZİRAN	53	33
TEMMUZ	95	36
AĞUSTOS	69	14
EYLÜL	91	17
EKİM	89	46
KASIM	64	11
ARALIK	69	17
2018 YILI TOPLAMI	774	245



AYLAR	Muayene Sayısı	Cerrahi Tedavi	Dâhili Tedavi	Kısırlaştırma	
				DİŞİ	ERKEK
OCAK	194	101	93	56	51
ŞUBAT	151	82	69	39	58
MART	176	96	80	68	56
NİSAN	167	83	84	42	33
MAYIS	259	145	114	44	49
HAZİRAN	251	128	123	10	13
TEMMUZ	250	125	125	24	51
AĞUSTOS	190	90	100	7	21
EYLÜL	235	129	106	7	44
EKİM	282	188	94	6	47
KASIM	240	118	122	39	61
ARALIK	236	104	132	37	80
TOPLAM	2631	1389	1242	379	564

#### Çevre Zararlılarıyla Mücadele Hizmetleri<sup>6</sup>

Nilüfer halkının en üst düzeyde hizmet alması, bilimsel mücadele yöntemleriyle çevre zararlıları ve bunların yaratacağı hastalıklardan korunması, yeşil çevrenin daha sağlıklı ve kaliteli hale getirilmesi doğrultusunda çevre zararlılarıyla mücadele yürütmektedir. Belediyemiz tarafından, yürüyen haşere mücadelesi, kemirgen mücadelesi ve kene mücadelesi hizmetleri yürütülmektedir.

#### Rehabilitasyon Hizmetleri

Hayvan Bakım ve Tedavi Merkezimizde hayvan oteli mevcut olup bu kapsamda sahipli hayvanların bakım ve beslenmeleri kaloriferli kapalı kısımlarda ve açık gezinti alanından oluşan temiz ve hijyenik ortamlarda sağlanmaktadır. Merkezimize ekiplerimiz veya vatandaşlar tarafından getirilen sahipsiz hayvanların her türlü bakım ve beslenmeleri sağlanarak, tesislerin günlük temizlik ve dezenfeksiyon işlemleri yapılmaktadır.

#### Otel Hizmetleri

Barınaklarımızda geçici süreler için sahipli kedi ve köpek sahiplerinin evde olmadıkları süreler içinde beslenme ve bakım hizmeti verilmekte olup vatandaşların bu tür ihtiyaçları eksiksiz şekilde yerine getirilmektedir. 2018 yılında toplam 30 köpek bu hizmetten faydalanmıştır.

<sup>6</sup> Detaylı bilgi: 2018 Faaliyet raporu 432. sayfa

## İlke 8 – Çevresel sorumluluğu artıracak her türlü faaliyete ve oluşuma destek verilmeli

### ÇEVRE

#### TAAHHÜT:

- Nilüfer Belediyesi'nin çevre sorunlarına kalıcı çözümler üretmek, kent ve kırsalın organik bağıni güçlendirerek sürdürülebilir bir kent ve kır bütünlüğü oluşturmak, kenti besleyen sağlıklı ürünlerini destekleyerek kırsalın gelişimine katkıda bulunmak ana hedefinin altında,
- Yaşanabilir, sağlıklı ve sürdürülebilir bir kentsel çevre için Nilüfer'de canlı yaşamını etkileyen çevre sorunlarına neden olan kirlilik kaynaklarının tespit edilmesi, denetim altına alınması, çevreye ve insan sağlığına olumsuz etkilerinin giderilmesi için gerekli çalışmaların yapılması ve yaptırılmasının sağlamayı,
- Yaşanabilir, sağlıklı ve sürdürülebilir bir doğal yaşam ve yaban hayatı için Nilüfer'de yaşayan tüm canlıların sağlıklarını korumak yönünde yeni uygulamalar hayata geçirmek, bu amaç için hizmet ve faaliyetlerini sürekli geliştirmek ve Nilüfer Belediyesi'nin önder ve örnek bir kent olmasını sağlamayı,
- Enerjinin üretiminin zorluğunun ve konvansiyonel sistemle üretilen enerjinin çevreye verdiği zararın farkında olarak, hizmet ve faaliyetlerinde enerji sistemi performansını sürekli iyileştirmeyi, çevresel ve ekonomik açıdan sürdürülebilir olmasını sağlamayı,
- Nilüfer ilçesinin, evsel atıkların düzenli toplandığı, kent katı atık depolama sahasına doğru şekilde nakledildiği, cadde ve sokakların, mahalle pazaryerlerinin, bordür kenarlarının ve kaldırımların temiz tutulduğu, geri kazanılabilir nitelikteki atıkların, pil atıklarının, elektronik atıkların, tadilat atıklarının, kullanılmayan ev eşyası atıklarının toplandığı ve atık ayrıştırma bilinci yüksek, okulları ve ibadethaneleri temiz önder ve örnek bir kent olması sağlamayı,
- Kırsal alanlarımızda planlı, istikrarlı, verimli, sağlıklı, doğaya ve insana dost tarım ve hayvancılık politikaları ile Tarımsal ürün çeşitliliğinin geliştirilerek Nilüfer'in tarım ve hayvancılığı konusunda kendi kendine yeten hem çiftçinin hem de tüketicinin kazandığı bir kent haline gelmesini sağlamayı taahhüt etmektedir.

#### SONUÇLAR:

##### ✓ Kırsal Alan Çalışmaları

- Nilüfer Belediyesi 2015-2019 yılı stratejik planında "Nilüfer ilçesinde tarımsal alanlarda ürün çeşitliliğinin geliştirilmesi, verimliliğin artırılması, insan ve çevreye dost tarım ve hayvancılık politikaları ile Nilüfer'in tarım ve hayvancılığı konusunda kendi kendine yeten hem çiftçinin hem de tüketicilerin kazandığı bir kent haline gelmesini sağlamak" hedefi tanımlanmıştır. Bu hedef doğrultusunda;
- SH 4.5.1.04 Nilüferin Tarımsal Ürün Çeşitliliği Ve Kapasitesinin Arttırılması (Köylü Pazarı, Ceviz Projesi, Çilek Projesi, Bağ Projesi)

- Nilüfer İlçesinde tarım ve hayvancılık yapılan alanlarda envanterlerin yıllık olarak güncellenmesi
- Kırsal mahallerde tarım yapılan arazi miktarının tespiti,
- Ürün, tür ve çeşitlerinin belirlenmesi,
- Nilüfer İlçesi yüz ölçümü 507.546 dekadır. Bunun 144.475 dekar alanında aktif olarak tarla bitkileri, sebze, meyve yetiştiriciliği yapılmaktadır.

#### Ekili/Dikili Alan

Tarla Arazisi: 98.578 da

Sebze Arazisi:12.799 da

Meyve Arazisi:30.855 da

#### Hayvancılık

Büyükbaş:11.001

Küçükbaş:22.887

Nilüfer İlçesi sınırları içerisinde yetiştirilen ve yetiştirilecek ürünler, hayvancılıkla ilgili üretim hakkında eğitim verilmesi amacıyla Uludağ Üniversitesi Ziraat Fakültesi, Veteriner Fakültesi, sivil toplum kuruluşları işbirliğiyle eğitim programlarının hazırlanması ve uygulanması sağlanmıştır. Toprak analizi ve gübreleme, Mantar Yetiştiriciliği, Lavanta yetiştiriciliği, Ceviz yetiştiriciliği, Büyükbaş/küçükbaş hayvan yetiştiriciliği teknikleri konusunda eğitim programları hazırlanmış ve uygulanmıştır. Bu kapsamda;

- **Toprak Analizi ve Gübreleme Eğitimi:** Uludağ Üniversitesi Ziraat Fakültesi Öğretim Görevlisi Doç.Dr. Barış Bülent AŞIK ile birlikte Tahtalı'da 25 çiftçiye eğitim verilmiştir.
- **Mantar Yetiştiriciliği Eğitimi:** EKODER'den Hasan Çetin ÖZBAYRAM ile birlikte Çalı'da 19.04.2018'de 40 çiftçimize ve Fadıllı'da 58 çiftçiye eğitim verilmiştir.
- **Lavanta Yetiştiriciliği Eğitimi:** Tema'dan H. Nazım CAN ile birlikte Kayapa'da 49 çiftçiye eğitim verilmiştir.
- **Ceviz Yetiştiriciliği Eğitimi:** Uludağ Üniversitesi Ziraat Fakültesi Öğretim Görevlisi Batuhan KOŞAR ile birlikte Güngören'de 43 çiftçiye eğitim verilmiştir.
- **Büyükbaş/Küçükbaş Hayvan Yetiştiriciliği Eğitimi:** Uludağ Üniversitesi Veteriner Fakültesi Zootekni Anabilim Dalı Öğretim üyesi Doç. Dr. Abdülkadir ORMAN ile birlikte Konaklı'da 48 çiftçiye eğitim verilmiştir.

#### ✓ Tohum Takas Etkinliği

4.Tohum Takas Etkinliği 21.04.2018 tarihinde Kültür ve Sosyal İşler Müdürlüğü, Nilüfer Kent Konseyi, Ziraat Mühendisleri Odası Bursa Şubesi, Ekoder, Çevre Koruma ve Kontrol Müdürlüğü işbirliği ile Görükle Kazım Koyuncu Sanat Sokağında yapılmıştır.

#### ✓ Kent Bostanları Projesi

Nisan 2016 yılında açılışı gerçekleştirilen projemiz yaklaşık 6.5 dekar alan üzerine kurulmuştur.5000 m2 üretim alanı 67 parselde ayrılmıştır. Parseller, Nilüfer Belediyesi mahalle komiteleri, Çevre-Tarım toplulukları için uygulama alanıdır. Ofis binası,depo amaçlı konteyner alanı, 500 m2 çeşitli meyvelerden oluşan meyve bahçesi, her parsel için sulama musluğu, Güneş enerjisiyle aydınlatmayı sağlayan 14 adet bahçe lambası, 30 tonluk sulama suyu deposu, yürüme yolları ile planlı bir Yerel Tohum Deneme-Üretim Merkezi'dir.Kent Bostanları öğrenci ziyaretleri devam etmektedir. Parsellerimizde aromatik bitki çeşitleri, sebze çeşitleri ve çilek yetiştiriciliği yapılmaktadır.

## İlke 9 - Çevre dostu teknolojilerin gelişmesini ve yaygınlaşmasını desteklemeli

### ÇEVRE

#### TAAHHÜT:

Nilüfer Belediyesi “Sera gazı emisyonlarını azaltmak için Yenilenebilir Enerji ve Enerji Verimliliği uygulamalarında en uygun teknolojiyi kullanıp, devamlılığı sağlamak” hedeflemektedir. Bu kapsamda Başkanları Sözleşmesi'ne taraf olunarak ilçedeki karbon salımını 2020 yılına kadar % 20 azaltılmasını taahhüt etmiştir.

#### SONUÇLAR:

Avrupa Belediyeler Birliği ile Energycities ve Eurocities gibi üyelikler geliştirip, modern belediyelerin enerji uygulamaları ile ilgili bilgi sahibi olmak ve bu tür kurumların projelerinden ve hibelerinden faydalanılması,

- Karbonsuz Köy
- Güneş Enerji Santrali
- Rüzgâr Enerji Santrali
- ISO 50001 Enerji Yönetim Sistemi ve Enerji Politikasının oluşturulması

Başkanları Sözleşmesi'ne taraf olunarak ilçedeki karbon salımını 2020 yılına kadar % 20 azaltılmasını taahhüt etmiştir. Belediyemiz personeline bilgilendirme ve farkındalık yaratma amaçlı toplantılar düzenlemiş, “Sürdürülebilir Enerji Eylem Planı” hakkında bilgi verilmiştir. Türkiye’den 1. Belediye olarak Mayors Adapt (İklim Değişimine Uyum) imzalanarak taraf olunmuştur.

#### ✓ Enerji Bürosu Çalışmaları

Nilüfer Belediyesi 2015-2019 yılı stratejik planında “Enerjinin üretiminin zorluğunun ve konvansiyonel sistemle üretilen enerjinin çevreye verdiği zararın farkında olarak, hizmet ve faaliyetlerinde enerji sistemi performansını sürekli iyileştirmeyi, çevresel ve ekonomik açıdan sürdürülebilir olmasını sağlamak” hedefi tanımlanmıştır. Bu hedef doğrultusunda;

#### Karbon Ayak İzi Projesi

Nilüfer Belediyesi, salınım azaltım hedeflerine baz oluşturacak temel yılı 2013 olarak belirlemiştir. İlçe emisyonlarının belirlenmesi ile Nilüfer Belediyesi “Sürdürülebilir Enerji Eylem Planı-SEEP” hazırlayarak uzun vadeli hedeflerini belirlemiştir.

Nilüfer Belediyesi olarak 2015-2017 yılı ilçemiz salım verilerini esas alarak SEEP ara raporu hazırlanmıştır. 2013 yılına ait karbon salımları baz alınarak, Sürdürülebilir Enerji Eylem Planı Uygulama Kılavuzu-2010 (EU Covenant of Mayor) kriterleri doğrultusunda, Birleşmiş Milletler İklim Değişikliği Paneli (IPCC 2006) metodolojisi ve yardımcı kılavuzları kapsamında değerlendirilerek hesaplanmıştır.

2015 yılı emisyon salım değerleri karşılaştırıldığında; mevcut yapıda taahhüt edilen 803.853 ton CO2 değerine göre salımlarda, %17,24'lük bir azaltım olduğu görülmüştür.

2017 yılı enerji ve emisyon salımları değerlendirildiğinde, mevcut sınır koşulları için iyileştirme oranı 670.461 ton CO2 değeriyle %16,59'luk bir azaltım olduğu görülmüştür.

Kişi başı emisyon değeri Türkiye ortalaması 6 ton CO<sub>2</sub>e/kişidir. İlçemizdeki kişi başı emisyon değerleri ise; 2015 yılı 1,67 ton CO<sub>2</sub>e/kişi, 2017 yılı 1,52 ton CO<sub>2</sub>e/kişi' dir.

#### Yeşil Ev (Enerji Kooperatifi)

Sera gazı emisyonlarını azaltmak için yenilenebilir enerji, enerji verimliliği uygulamalarında en uygun teknolojiyi kullanıp, devamlılığının sağlanması ve enerji verimliliği konularında çalışanların ve vatandaşların farkındalığını arttırmak için çalışmalar yapılması kapsamında,

- Gümrük ve Ticaret Bakanlığı'nın 9 Haziran 2016 tarih ve 108 sayılı olur ile 'S.S.Nilüfer Yenilenebilir Enerji Kooperatifi' 30 Haziran 2016 tarihinde kurulmuştur. 2018 yılı itibari ile üye sayısı 493 kişidir.
- Kooperatif 24.03.2018 tarihinde Mahalle Komite üyeleri ile Konak Kültür Evinde, 14.05.2018 tarihinde ise Altınşehir Mahalle Muhtarlığında bilgilendirme toplantısı yapılmıştır.
- Çeşitli kurum ve kuruluşlardan gelen davetlere kooperatifimiz adına katılım gösterilmiştir.
- 10.000 Ortak üye, yıllık 35 Milyon kWh elektrik üretimi, yılda 17 milyon kg/CO<sub>2</sub> azaltımı hedeflenmektedir.

Bursa İl Tarım ve Orman Müdürlüğü'nden belediyemize ait arazilerin marjinal arazi olup/olmadığı hakkında görüş alınmıştır. Çalışmalar devam etmektedir.

#### Güneş Enerji Santrali

Belediyemiz hizmet binalarında Güneş Enerjisi Santrali kurulum çalışmaları devam etmektedir. Bu kapsamda;

- Beşevler Cimnastik Salonu; Bina çatısına 32 kWp PV kurulum yapıldı. Yıllık toplam 40.850,56 kWh'lik üretim gerçekleşmiştir.
- Kent Bostanları; 8 kWp PV kurulumu gerçekleştirildi. Yılda 10.000 kWh elektrik üretimi hedeflenmektedir.
- İbrahim Yazıcı Stadyumu; 57,24 kWp PV kurulumu planlanmaktadır. Yılda 71.000 kWh elektrik üretimi hedeflenmektedir.

#### ✓ **ISO 50001 Enerji Yönetim Sistemi**

ISO 50001 Enerji Yönetim Sistemi; bir enerji politikası oluşturmak, uygulamak, amaç ve hedefler belirlemek, yasal gereklilikleri ve önemli seviyedeki enerji kullanımına ilişkin eylem planları hazırlamak, geliştirmek için oluşturulacak bir sistemdir. Belediyemiz 2017 yılından itibaren ÇKKM-Enerji Bürosu yönetiminde Enerji Yönetim Sistemi uygulamalarına başlamıştır. Enerji Yönetim Sistemi Belgesi, Halkevi ve Alaaddinbey Ek Hizmet Binası için alınmıştır. 28-29 Mayıs 2018 tarihlerinde iç denetim gerçekleştirilmiştir. Çalışmalar kapsamında Halk Evi binasının yönlerine göre değişen ısı farklarının azaltılıp daha verimli çalışması amacıyla devam eden uygulamaların sonuçlanması ve raporlanması kararı verilmiştir. Bu karara istinaden, Halk Evi binası VRV mekanik sistem tesisat uygulama proje raporu hazırlanmıştır. Enerji Tüketim Bilanço çalışması sonucu hazırlanan Enerji Eylem Planları 2019 bütçesi kapsamında Fen İşleri Müdürlüğü ile paylaşılmıştır. 06.12.2018 tarihlerinde TÜV NORD tarafından dış denetim gerçekleştirilmiştir. Herhangi bir uygunsuzluk görülmemiştir.

#### ✓ **Karbonsuz Köy(AB Horizon 2020 Replicate Projesi)**

Karbonsuz Köy; AB HORIZON 2020 programı kapsamında (SSC1 FOLLOWER CITY) fonlanan projede Nilüfer izleyici şehir olarak yer almaktadır. Proje yapılan çalıştay ve toplantılarla devam etmektedir. 29 Mayıs 2018 tarihinde Igor CALZADE koordinatörlüğünde dış paydaşların (Sivil Toplum Kuruluşları, Kamu Kurumları, Üniversite, Dernekler) katılımıyla Akıllı Kent Stratejileri Çalıştayı gerçekleştirilmiştir. 30-31 Mayıs 2018 tarihlerinde, izleyici şehir olarak yer aldığımız AB Horizon 2020 SSC1 Follower City programı kapsamında gerçekleştirilen "Replicate Project Yürütme Kurulu Toplantısı" izleyici ve uygulayıcı şehirlerin koordinatörleriyle Karaman Dernekler Yerleşkesi'nde yapılmıştır.

## İlke 10 – İş dünyası, rüşvet ve haraç dâhil her türlü yolsuzlukla savaşmalı

# YOLSUZLUKLA MÜCADELE

## TAAHHÜT:

2004 yılında çıkarılan 5176 sayılı 'Kamu Görevlileri Etik Kurulu Kurulması ve Bazı Kanunlarda Değişiklik Yapılması Hakkında Kanun' ile Kamu Görevlileri Etik Kurulu kurulmuştur. Kamu görevlilerinin sadece rüşvet, zimmet, kayırmacılık vb. gerçek yolsuzluklardan değil, halkın güven duygusunu zedeleyecek yolsuzluk şüphelerinden de kendilerini korumaları gerekmektedir. Bazı durumlarda, yasalar ve diğer hukuki düzenlemeler, kurumda ortaya çıkan ahlak dışı davranışların tanımlanmasında yetersiz kalabilmektedir. Böylesi yasal boşlukların bulunduğu 'gri alanlar' da karşılaşılan ikilemlerin çözümünde kamu görevlilerine yardımcı olacak etik ilke ve standartlar, en az yasalar kadar önemlidir.

## SİSTEMLER:

### Teftiş Kurulu:

Teftiş Kurulu Müdürlüğü, Başkanın emri ve onayı üzerine aşağıdaki görevleri yapar;

- Belediyeye bağlı birimlerde teftişin etkin bir şekilde yürütülmesi hususunda genel prensipleri tespit etmek ve personelin verimli çalışmasını teşvik edici teftiş sistemini geliştirmek.
- 10 / 12/ 2003 tarihli ve 5018 sayılı Kamu Mali Yönetimi ve Kontrol Kanunu uyarınca İç Denetçilerin görev alanına giren işler hariç, Belediye Başkanlığının yönetimi ve denetimi altındaki kişi ve birimlerin faaliyetleri ile her türlü iş ve işlemleri ve etkinlikleriyle ilgili olarak teftiş, denetim, inceleme, araştırma ve soruşturma işlerini yürütmek.
- Birimlerin görevlerinde, görevlerin bölünüşünde, yapılanmasında, çalışma usul ve yöntemlerinde ve mevzuatın uygulanması sırasında ortaya çıkacak aksaklıkları, bozuklukları ve eksiklikleri giderecek çalışmalar yapmak ve bu amaçla hazırlanacak hukuki anlamdaki tasarı ve teklifler ile yeniden kurulacak birimlerin yapılanması ve görevleri hakkında görüş vermek.
- Birimlerce hazırlanan yönetmelik ve yönerge taslaklarını incelemek ve görüş bildirmek.
- Personelle ve mahalli hizmetlerle ilgili konularda, uygulamaya esas olmak üzere görüş ve mütalaa bildirmek.
- Belediyeciliğin temel ilkeleri, belediyecilik yönetimi ile ilgili konularda araştırmalar yapmak ve bunları değerlendirmek.
- Mevzuat hükümleri uyarınca verilen diğer görevleri yerine getirmek.
- Belediye birimlerinin iş ve işlemlerinin hukuka ve önceden saptanmış ölçütlere uygunluğunun denetimini yürütmek.
- Belediye, birimlerinin özel teftiş ve denetimini yapmak.
- Teftiş sonucu düzenlenen raporları inceleyip değerlendirmek.

### Etik Kurulu:

Nilüfer Belediyesi Etik Komisyonu, 3 ayda bir olağan, acil durumlarda olağanüstü toplanmaktadır.

Belediyemizde etikle ilgili iki temel örgütlenme bulunmaktadır. Bunlardan birincisi Etik Komisyonu, ikincisi ise yetkili Disiplin Kurullarıdır.

#### Etik Komisyonu:

Nilüfer Belediyesi Etik Komisyonunun işlevleri aşağıda belirtilmiştir:

- Nilüfer Belediyesi çalışanlarının etik davranış ilkeleri konusunda karşılaştıkları sorunlarla ilgili olarak tavsiyelerde ve yönlendirmede bulunmak
- Etik uygulamaları değerlendirmek
- Nilüfer Belediyesi'nde; etik kültürünü yerleştirmek ve geliştirmek,

Etik Komisyonu ile ilgili bilgilere ve raporlara; belediyemiz web sitesinin " www.nilufer.bel.tr " Kurumsal-Yönetim menüsünden ulaşılabilir.

#### Yetkili Disiplin Kurulu:

Etik Komisyonu'nun görev alanı dışında Nilüfer Belediyesi çalışanlarının etik ilkelere aykırı davrandığı gerekçesiyle yapılan başvurularda, kamu görevlileri hakkında inceleme ve araştırma yetkisi istihdam şekline göre oluşturulmuş Disiplin Kurullarıdır. Yetkili disiplin kurulları, inceleme sonucunda etik ilkeye aykırı davranışın varlığı veya yokluğu konusunda karar verir; uyarma, kınama vb. bir disiplin cezası veremez. Çünkü etik inceleme ile disiplin soruşturması birbirinden farklıdır. Yetkili disiplin kurullarının verdiği etik ilkeye aykırı davranışın varlığı veya yokluğu konusundaki kararlar hakkında başvuru yapılan çalışana ve başvuru sahibine bildirilir.

## SONUÇLAR:

- Etik davranış ilkeleri kitapçığı
- Teftiş Kurulu Müdürlüğü yıllara göre işlem sayıları

İşlem	2014	2015	2016	2017	2018
Disiplin soruşturması	4	5	8	8	2
İnceleme – Araştırma	0	1	3	4	7
Teftiş raporu	8	13	7	28	6
Ön inceleme	0	0	0	3	3

# NİLÜFER BELEDİYESİ, BÜTÇE DETAYI

Nilüfer Belediyesi 2018 Yılı Gelir-Gider Bütçe Gerçekleşme Bilgisi:<sup>7</sup>

Gelir		Bütçe	Gerçekleşme	Gerçekleşen %
Dağılım	01 VERGİ GELİRLERİ	147.241.000,00 TL	135.718.314,20 TL	92,17%
	02 SOSYAL GÜVENLİK GELİRLERİ			
	03 TEŞEBBÜS VE MÜLKİYET GELİRLERİ	39.786.000,00 TL	49.674.647,64 TL	124,85%
	04 ALINAN BAĞIŞ VE YARDIMLAR İLE ÖZEL GELİRLER	1.536.000,00 TL	1.348.242,10 TL	87,78%
	05 DİĞER GELİRLER	176.187.000,00 TL	131.213.717,05 TL	74,47%
	06 SERMAYE GELİRLERİ	5.250.000,00 TL	54.735.572,92 TL	1042,58%
	08 ALACAKLARDAN TAHSİLAT			
	09 RED VE İADELER (-)			
	<b>TOPLAM</b>	<b>370.000.000,00</b>	<b>372.690.493,91</b>	<b>100,73%</b>
Gider		Bütçe	Gerçekleşme	Gerçekleşen %
Dağılım	01 PERSONEL GİDERLERİ	40.378.000,00	37.381.199,86	92,58%
	02 SOS.GÜV.KUR.DEV. PRİM.GİD.	6.632.000,00	5.821.158,22	87,77%
	03 MAL VE HİZMET ALIM.GİD.	190.054.000,00	230.924.328,73	121,50%
	04 FAİZ GİDERLERİ	12.760.000,00	14.790.770,10	115,92%
	05 CARİ TRANSFERLER	11.311.000,00	11.289.456,67	99,81%
	06 SERMAYE GİDERLERİ	79.793.000,00	59.163.027,35	74,15%
	07 SERMAYE TRANSFERLER	3.070.000,00	840.000,00	27,36%
	08 BORÇ VERME			
	09 YEDEK ÖDENEKLER	26.002.000,00		0,00%
<b>TOPLAM</b>	<b>370.000.000,00</b>	<b>360.209.940,93</b>	<b>97,35%</b>	

2018 BÜTÇE GİDERLERİ BİLGİLERİ	
PERSONEL GİDERLERİ	37.381.199,86
SOSYAL GÜV.KUR.DEV.PRİMİ GİDERLERİ	5.821.158,22
MAL VE HİZMET GİDERLERİ	230.924.328,73
FAİZ GİDERLERİ	14.790.770,10
SERMAYE GİDERLERİ	59.163.027,35
CARİ TRANSFERLER	11.289.456,67
SERMAYE TRANSFERLERİ	840.000,00
<b>2018 GİDER TOPLAMI</b>	<b>360.209.940,93</b>
<b>2017 GİDER TOPLAMI</b>	<b>371.461.560,44</b>
<b>2016 GİDER TOPLAMI</b>	<b>347.278.877,97</b>
<b>2015 GİDER TOPLAMI</b>	<b>251.160.453,47</b>

<sup>7</sup> Detaylı bilgi : 2018 Faaliyet Raporu 60 - 90. sayfa



<b>GENEL STANDART BİLDİRİMLER</b>	
<b>Genel Standart Bildirimler</b>	<b>Sayfa</b>
<b>STRATEJİ VE ANALİZ</b>	
G4-1 – Başkan’ın Mesajı	7
<b>KURUMSAL PROFİL</b>	
G4-3 – Kuruluşun adı	8
G4-4 – Hizmetler	12
G4-5 – Adres	2
G4-7 – Mülkiyetin ve kanuni yapının niteliğini	8
G4-8 – Mahalleler	11
G4-9 – Toplam çalışan sayısı	8
G4-10 – Personel kadro durumu – Cinsiyete göre personel dağılımı	46
G4-15 - İmzalanan Uluslararası Sözleşmeler	8
G4-16 - Üyelikler	8
<b>PAYDAŞ KATILIMI</b>	
G4-24 – Paydaşlar	13
G4-26 – Paydaşlar ile temas	14
G4-27 – Paydaş katılımı ile stratejik amaçların belirlenmesi	15
<b>RAPOR PROFİLİ</b>	
G4-28 – Raporlama dönemi	4
G4-29 – Sunulan en son rapor tarihi	4
G4-30 – Raporlama sıklığı	4
G4-31 – İletişim bilgileri	2
G4-32 – Seçilen “uyumluluk” seçeneği - GRI İçerik İndeksi	4
<b>YÖNETİŞİM</b>	
G4-34 – Organizasyon şeması	17
G4-48 – Raporun onaylanması	6
<b>ETİK VE DÜRÜSTLÜK</b>	
G4-56 – Etik Komisyonu	47
G4-57 – Teftiş kurulu	46
G4-58 – Yetkili disiplin kurulu	47

Diğer Bildirimler	
<b>İnsan Hakları</b>	
Engelli Hizmet Birimi	17
Bizim Bahçe Engelsiz Sosyal Yaşam Merkezi	18
Kadınlara Yönelik Çalışmalar	18
Konak Dernekler Yerleşkesi	20
Ev ve Kişisel Bakım Hizmeti	22
İkinci El Eşya Yardımı	22
Olgun Gençlik Merkezi Faaliyetleri	24
<b>Çalışma Standartları</b>	
Personel İzin ve İstirahat İşlemleri	27
Öneri Sistemi	28
Okullarda Sınıf Birincilerine Bisiklet Dağıtım Faaliyeti	32
Boyun Kadar Kitap Oku	31
Çocuk Kütüphanesi	31
İş ve Meslek Edindirme Bürosuna Gelen İş Başvuruları ve İşe Yerleştirilenler	29
<b>Çevre</b>	
Kırsal Alan Çalışmaları	42
Veterinerlik Hizmetleri	39
Enerji Bürosu Çalışmaları	44
Güneş Enerjisi Santrali	45
<b>Yolsuzlukla Mücadele</b>	
Teftiş Kurulu	46