



RELATÓRIO DE  
SUSTENTABILIDADE  
**2018**

**Éternit**

# Eternit

## ÍNDICE

Sobre este relatório .....	3
Mensagem da Administração .....	4
Destaques do ano .....	6
Continuidade na Reestruturação .....	8
Eternit .....	9
Marca.....	9
Estrutura Operacional.....	12
Ativos Intangíveis .....	17
Logística.....	18
Revisão do Projeto .....	19
Governança Corporativa .....	19
Compliance .....	26
Ética e Transparência .....	26
Pessoas .....	30
Saúde e Segurança.....	34
Desempenho Socioambiental.....	36
Desempenho Econômico-Financeiro .....	40
Execução do Projeto .....	46
Estratégia, Investimentos e Inovação .....	46
Perspectivas.....	47
Informações corporativas .....	65

# CRÉDITOS

## SOBRE ESTE RELATÓRIO

102-10 | 102-45 | 102-46 | 102-47 | 103-1 | 102-48 | 102-49 | 102-40 | 102-42 | 102-43 | 102-44 | 102-50 | 102-51 | 102-52 | 102-53 | 102-54 | 102-56 | 102-32

Desde 2006, quando ingressou no Novo Mercado da B3, a Eternit divulga o Relatório Anual de Sustentabilidade seguindo as diretrizes da Global Reporting Initiative (GRI), reafirmando o compromisso da Companhia com a transparência e a sustentabilidade do negócio.

O conteúdo deste material retrata o desempenho econômico, ambiental e social durante o período de 1 de janeiro a 31 de dezembro de 2018. Este Relatório contempla informações da Eternit S.A. – em Recuperação Judicial (Eternit), suas controladas SAMA S.A. Minerações Associadas (SAMA) – em Recuperação Judicial, Tégula Soluções para Telhados Ltda. – em Recuperação Judicial (Tégula), Eternit da Amazônia Indústria de Fibrocimento Ltda – em Recuperação Judicial (Eternit da Amazônia) e, pelo primeiro ano, o Grupo apresenta informações referentes à Companhia Sulamericana de Cerâmica (CSC) – em Recuperação Judicial – joint venture entre a Eternit e a Companhia Colombiana de Cerâmica S.A. Este conteúdo detalha o movimento e as ações realizadas ao longo do ano para a continuidade da reestruturação e da modernização da Companhia, processo que envolve mudanças estruturais, organizacionais e de gestão.

Este material foi elaborado de acordo com GRI Standards, e está alinhado aos princípios do Pacto Global e aos Objetivos do Milênio da Organização das Nações Unidas (ONU), dos quais a Eternit é signatária desde 2007.

Para a elaboração deste relatório, foram consideradas

ainda as recomendações da Associação Brasileira das Companhias Abertas (Abrasca), da Norma Brasileira de Contabilidade NBCT 15 e do International Financial Reporting Standards (IFRS). Quando aplicável, os indicadores podem ser comparados aos de 2017, relatados na versão anterior.

## MATRIZ DE RELEVÂNCIA

A concepção deste Relatório está pautada nos temas de sustentabilidade importantes para a Companhia na interação com os seus públicos, identificados na matriz de relevância realizada em 2015 para o relatório de 2014, como parte do seu planejamento estratégico. Para o relatório de 2018 foi utilizada a mesma matriz. O último relatório publicado pela Eternit foi relativo ao ano de 2017, utilizando a mesma matriz.

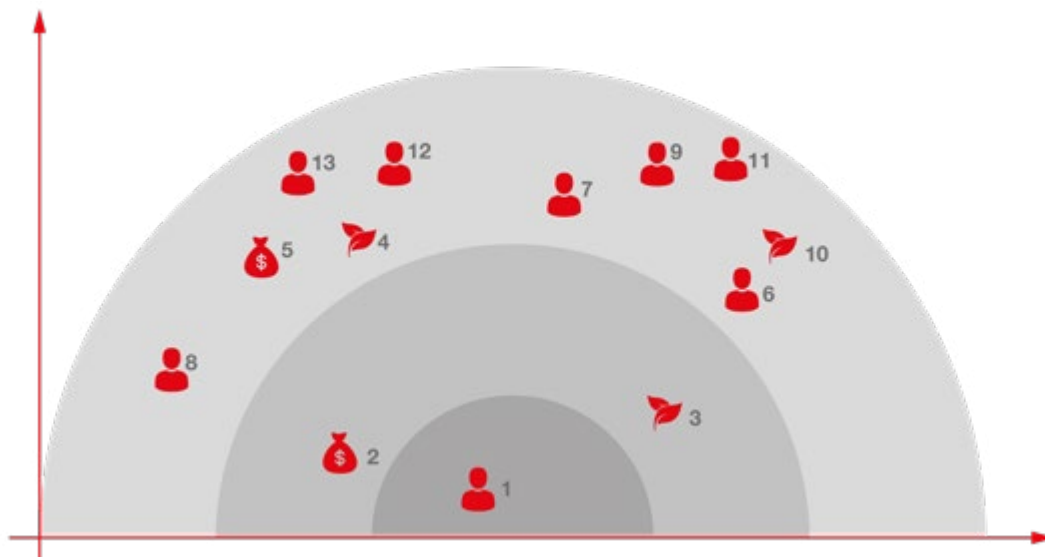
Participaram da pesquisa stakeholders internos e externos: membros da alta gestão da Eternit, colaboradores, investidores e analistas do mercado de capitais, clientes, fornecedores e entidades de classe. Todos os contatos foram feitos com grupos selecionados com base na importância da relação deles com a Companhia, o que levou a um retorno expressivo e de qualidade na pesquisa. A alta gestão, que inclui os Diretores e o Presidente da Diretoria, contribuiu para o processo, participando de todas as fases e validando o resultado final.

A Companhia também mantém informações direcionadas a diversos públicos em seu site institucional ([www.eternit.com.br](http://www.eternit.com.br)) e de Relações com Investidores ([www.eternit.com.br/ri](http://www.eternit.com.br/ri)).

- 01. Saúde e segurança no trabalho
- 02. Desempenho Econômico
- 03. Gestão de emissões, efluentes e resíduos
- 04. Gestão de consumo de materiais e otimização dos recursos

- 05. Investimentos
- 06. Saúde e segurança do cliente
- 07. Emprego e relações trabalhistas
- 08. Satisfação dos clientes e rotulagem
- 09. Impactos na vida das pessoas
- 10. Gestão e impacto na biodiversidade

- 11. Políticas públicas, combate à corrupção e concorrência desleal
- 12. Liberdade de associação e negociação coletiva
- 13. Treinamento, desenvolvimento de talentos e diversidade



- Temas Sociais
- Temas Ambientais
- Temas Econômicos

# MENSAGEM DA ADMINISTRAÇÃO

102-14 | 102-15



“ Tudo o que realizamos – e vamos realizar – só foi e será possível graças às pessoas que estão conosco e que se dedicam diariamente para tornar o nosso grupo e a nossa sociedade um lugar melhor. ”

Em 2018, demos continuidade ao plano de reestruturação iniciado em 2017, com foco em um modelo de negócios mais rentável e eficiente para nossos produtos e processos, além de resultados mais sustentáveis para a empresa em médio e longo prazos.

A segurança, ponto fundamental em nosso trabalho, teve atenção especial da nossa diretoria. Reforçamos os padrões internos de segurança e saúde, unificando o conceito para todas as empresas do Grupo e aumentando a responsabilidade das lideranças – por meio da propagação de uma cultura criteriosa e disciplinada de respeito à vida.

Em relação ao desempenho socioambiental, possuímos métricas e indicadores padronizados que oferecem uma visão sistêmica do processo junto às lideranças, desafiando nossas unidades fabris e mantendo a gestão em um patamar de excelência.

Durante um período crítico de recessão econômica, o desempenho da Companhia em 2018 teve como principais condicionantes a transição de amianto para fibra sintética na produção de telhas de fibrocimento, além de fatores macroeconômicos – que afetaram a demanda pelos produtos da Companhia e impactaram negativamente as operações.

No âmbito industrial, concluímos a substituição do uso do amianto pela fibra sintética como matéria-prima na produção de telhas de fibrocimento. Para isso, com base em um plano estratégico atento às novas demandas do mercado, fizemos a adaptação do processo tecnológico e industrial, bem como a troca de máquinas e de equipamentos em nossas plantas. A nossa fábrica em Manaus, produtora de polipropileno, teve sua taxa de ocupação elevada para garantir o abastecimento de todas as unidades do Grupo – que agora utilizam a fibra sintética em larga escala.

Na esfera comercial, reformulamos a nossa força de vendas com foco em zonas estratégicas para a Companhia ao redor do país, permitindo uma maior distribuição e ganhos de mercado.

Visando diversificar cada vez mais a nossa atuação no setor da construção civil, fortalecemos os diferentes segmentos do nosso portfólio – para buscarmos convergência nos produtos e uma maior presença nos pontos de venda –, com o objetivo de aumentar a participação de mercado.

Internamente, estabelecemos um processo coordenado e contínuo de gestão de riscos, compliance e auditoria interna. Alinhados com as melhores práticas de governança, investimos em ferramentas como o Canal de Denúncias, juntamente com o relançamento do Código de Ética, amparados por um Comitê de Ética, possibilitando identificar e corrigir condutas que não estejam de acordo com nossos valores – além de gerar confiança às partes envolvidas, com mais segurança e assertividade.

Quanto à gestão de pessoas, acreditamos que uma comunicação transparente e assertiva é importante para valorizar os colaboradores da empresa, fortalecer o compromisso com resultados e gerar satisfação interna. Estamos empenhados em melhorar sistematicamente nossos canais de diálogo e programas de desenvolvimento de carreira, mantendo um ambiente de trabalho saudável e estimulante.

Continuamos construindo uma nova Eternit, rejuvenescendo a marca e o modelo de gestão, buscando eficiência, inovação e cuidado no relacionamento com todos os públicos. Reafirmamos o compromisso com os dez princípios do Pacto Global, do qual somos signatários desde 2007, e agradecemos por todas as interações que tivemos ao longo de 2018 com nossos acionistas, colaboradores, clientes, fornecedores, órgãos reguladores e parceiros.

Seguimos confiantes de que estamos no caminho certo para manter a companhia em patamares de excelência, oferecendo produtos de qualidade, inovadores, acessíveis e de maneira responsável, contribuindo positivamente para com a sociedade e o mercado.

**Luis Augusto Barcelos Barbosa**  
Diretor-Presidente da Eternit

# DESTAQUES DO ANO

Com o objetivo de melhorar a rentabilidade das unidades de negócios, a Companhia deu continuidade ao plano de reestruturação iniciado em 2017. As principais ações foram:

**a) Diretoria Executiva:** contratação do Sr. Vitor Manuel Calvacanti Mallmann para a Diretoria Administrativa Financeira e de Recursos Humanos.

**b) Substituição das fibras de amianto na produção de telhas de fibrocimento:** ao longo do ano, a Eternit deixou de utilizar o amianto como matéria-prima na produção de telhas de fibrocimento, processo concluído no início de janeiro de 2019. Durante o período, ocorreu a consolidação e o domínio da tecnologia na produção sem amianto. Portanto, a produção de telhas em suas fábricas se dá exclusivamente com a adição de fibras sintéticas.

**c) Processo produtivo:** houve a recuperação dos níveis de ocupação das máquinas.

**d) Segurança do trabalho:** em 2018, houve uma redução significativa na taxa de frequência de acidentes com afastamento: reduzimos de 4,5 para 2,5, equivalente a 44%. Este resultado demonstra o compromisso das empresas do Grupo Eternit com a saúde e segurança de seus colaboradores. Continuamos investindo em capacitação e em melhorias de processo, para alcançar um ambiente livre de acidentes.

**e) Investimento na controlada Tégula:** concluídos em novembro de 2018, o projeto e a execução interna da embaladora automatizada na linha ATB2 proporcionaram uma redução anual de mão de obra direta de R\$ 245 mil, com retorno do investimento em 9 meses.

**f) Grupamento de ações:** realizamos o grupamento da totalidade das 179.000.000 ações ordinárias, todas nominativas, escriturais e sem valor nominal de emissão da Companhia, na proporção de 6 ações ordinárias para 1 ação ordinária, sem modificação do valor do capital social, realizado em outubro de 2018.

## RECUPERAÇÃO JUDICIAL

Em 19 de março de 2018, conforme divulgado por meio de Fato Relevante, a Companhia ajuizou, em conjunto com suas controladas e controlada em conjunto, Pedido de Recuperação Judicial (“pedido”) perante a Comarca da Capital do Estado de São Paulo, nos termos dos artigos 51 e seguintes da Lei nº 11.101/05. O pedido complementa uma série de medidas administrativas e operacionais que já vinham sendo adotadas pela Companhia, foi aprovado ad referendum pelo Conselho de Administração da Companhia em reunião realizada na mesma data.

O pedido tem o intuito de atender ao melhor interesse de todas as sociedades que integram o Grupo Eternit, em especial:

- (I) preservar a continuidade das atividades do Grupo Eternit e sua função social, com o cumprimento dos compromissos assumidos com seus clientes;
- (II) preservar, de forma organizada e responsável, os interesses e direitos de seus fornecedores, credores e acionistas; e
- (III) proteger o caixa do Grupo objetivando mitigar riscos operacionais.

O pedido de Recuperação Judicial se deve, principalmente:

- (I) à persistente deterioração dos fundamentos da economia, que afetaram drasticamente os setores de construção civil e louças sanitárias, justamente os mercados atendidos pelo Grupo;
- (II) às discussões legais acerca da extração, industrialização, utilização, comercialização, transporte e exportação do amianto, que vêm impactando as operações do Grupo e limitando o acesso da Companhia à concessão de novas linhas de crédito; e
- (III) à queda na demanda e nos preços de venda do amianto, nos mercados nacional e internacional, reduzindo a rentabilidade.

O pedido foi deferido pela justiça em 16 de abril de 2018 e aprovado em Assembleia Geral Extraordinária em 11 de abril de 2018.

O plano de recuperação foi aprovado pelos credores em 29 de maio de 2019 e homologado pelo Juízo da 2ª Vara de Falências e Recuperações Judiciais da Comarca de São Paulo no dia 30 de maio.

# PRINCIPAIS INDICADORES

102-7

<b>Financeiros (dados consolidados – valores em R\$ mil, exceto quando indicado)</b>	<b>2018</b>	<b>2017</b>
Receita bruta	668.515	834.909
Receita líquida	536.905	665.739
Lucro bruto	104.119	163.810
Margem bruta (%)	19	25
EBITDA	(92.263)	192.897
Margem EBITDA (%)	-17	-29
EBITDA ajustado	(35.568)	43.656
Margem EBITDA ajustado (%)	-7	7
(Prejuízo) lucro líquido	(149.367)	(276.389)
Margem líquida (%)	-28	-42
Dívida bruta	130.925	97.458
Dívida líquida	121.744	68.696
Investimentos (CAPEX)	6.910	10.359
Ativo total	569.136	563.622
Patrimônio líquido	12.250	170.510
<b>Operacionais (vendas)</b>		
Mineral crisotila (mil t)	119,1	144,3
<b>Fibrocimento (mil t)</b>	458,6	638,2
Telhas de concreto (milhões de peças)	15,0	19,2
<b>Mercado de capitais</b>		
Ações emitidas ex-tesouraria (mil) <sup>A</sup>	29.824	178.941
Volume financeiro negociado (R\$ mil) <sup>B</sup>	753,9	999,1
(Prejuízo) lucro líquido por ação	(5,00)	(1,54)
Quantidade de acionistas	8.885	9.845
Dividend yield <sup>C</sup> (%)	0,0	0,0
Valor de mercado (R\$ milhões)	83,5	164,7
Cotação das ações <sup>D</sup> (R\$)	2,80	5,52
<b>Socioambientais</b>		
Treinamentos (horas)	84.777	61.829
Frequência de acidentes com afastamentos <sup>E</sup>	2,5	4,5
Investimentos em proteção ambiental	<b>4.928</b>	<b>5.604</b>

<sup>A</sup> Em 26 de outubro de 2018 ocorreu o grupamento das ações na proporção de 6:1

<sup>B</sup> Média diária

<sup>C</sup> Retorno do dividendo: é o resultado da divisão dos proventos (dividendos + juros sobre o capital próprio) por ação, distribuídos durante o exercício (base: data do pagamento) e pela cotação de fechamento no exercício anterior

<sup>D</sup> As cotações de 2014 a 2017 foram ajustadas em função do grupamento de ações realizado em 2018

<sup>E</sup> Taxa de frequência = acidentes com afastamentos x 1.000.000, dividido por horas-homem trabalhadas

# CONTINUIDADE NA REESTRUTURAÇÃO

102-1 | 102-2 | 102-3 | 102-4 | 102-5

A Eternit é uma empresa com mais de 79 anos de história, atuando no mercado brasileiro com a produção e comercialização de matérias primas e telhas, soluções construtivas, louças e metais sanitários, além de outros produtos.

Com capital aberto desde 1948, a Eternit é uma corporation, ou seja, uma sociedade de capital pulverizado (sem controle definido). Integram o Grupo as empresas Eternit, SAMA, Tégula, Eternit da Amazônia e a Cia Sulamericana de Cerâmica.

Com sede em São Paulo, o Grupo possui oito unidades industriais – presentes em todas regiões do país –, uma mineradora e cerca de 15 mil pontos de revenda no território nacional.

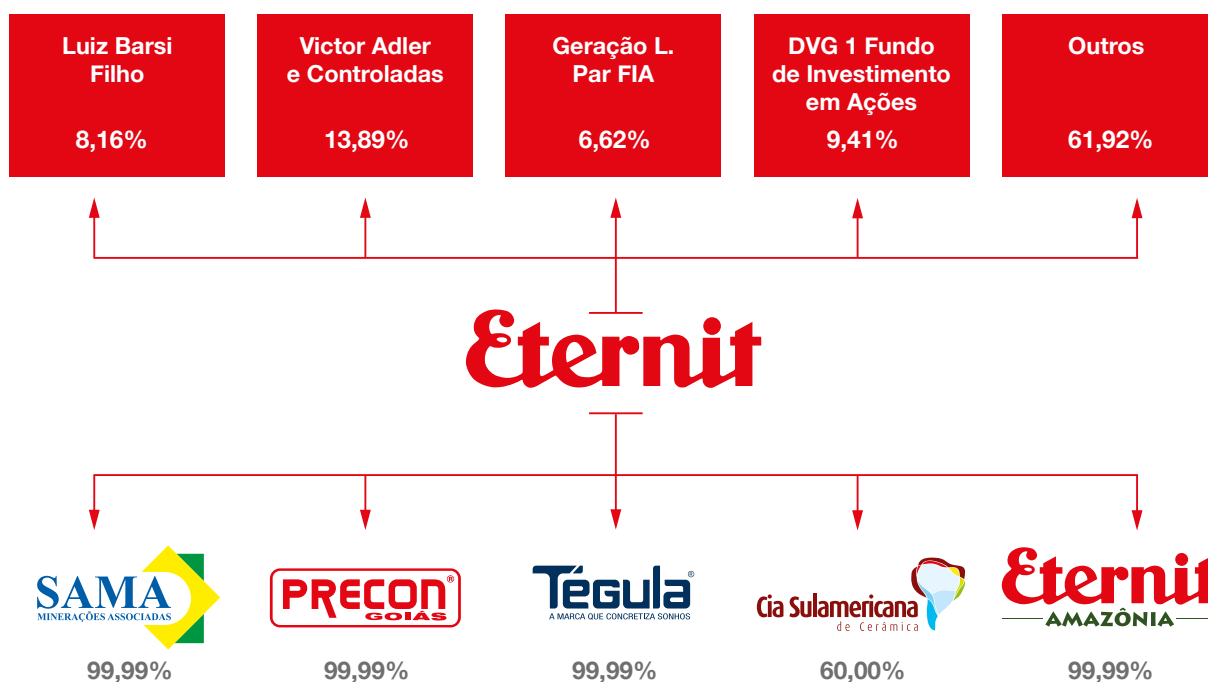
A Eternit é signatária do Pacto Global e apoia as Metas do Milênio da ONU (Organização das Nações Unidas). Desde 2006 integra o Novo Mercado da B3, mais alto nível de Governança Corporativa.

## Uma história de resiliência e evolução

- 1940** – Fundação da Eternit Brasil Cimento Amianto S.A. (Fábrica Osasco – SP)
- 1948** – Registro em Bolsa de Valores
- 1949** – Inauguração da fábrica no Rio de Janeiro (RJ)
- 1967** – Inauguração da fábrica Eternit em Simões Filho (BA) e constituição da SAMA, com 50% de participação
- 1971** – Inauguração da fábrica Eternit em Goiânia (GO)
- 1975** – Inauguração da fábrica Eternit em Colombo (PR)
- 1993** – Criação da joint venture Eterbrás Tecnologia Industrial e aquisição de 50% da Precon
- 1995** – Aquisição de 100% da Precon
- 1997** – Aquisição de 100% da SAMA
- 2004** – Alienação da Eterbrás
- 2005** – Adesão ao nível 2 de governança corporativa (B3)
- 2006** – Adesão ao Novo Mercado (B3)
- 2007** – Publicação das Demonstrações Financeiras em IFRS e Adesão ao Pacto Global da ONU
- 2008** – Entrada no segmento de louças sanitárias utilizando capacidade de terceiros
- 2010** – Aquisição da Tégula
- 2011** – Constituição da joint venture da Companhia Sulamericana de Cerâmica (CSC), fábrica de louças sanitárias em Caucaia (CE), com 60% de participação acionária da Eternit e 40% da Colcerâmica
- 2012** – Entrada no segmento de metais sanitários utilizando capacidade de terceiros
- 2014** – Início da produção própria de louças sanitárias pela CSC
- 2016** – Início da produção de fibras sintéticas de polipropileno
- 2017** – Reestruturação da Eternit
- 2018** – Substituição de matéria-prima para fibra de polipropileno em todas as unidades de fabricação de telhas de fibrocimento



## ESTRUTURA SOCIETÁRIA (EM 31/12/2018)



## MARCA

### A “Marca da Coruja” rejuvenesce

Reconhecida no mercado brasileiro como “A Marca da Coruja”, a Eternit é sinônimo de produtos duráveis, com qualidade e resistência. Em 2018, após a mudança estrutural dos negócios da Companhia, a marca assumiu uma posição mais moderna e contemporânea – atributos presentes na estratégia de crescimento da Eternit, que visa desenvolver cada vez mais produtos inovadores e que facilitem a vida dos consumidores. Focamos em plataformas digitais para a comunicação com os públicos-alvo, com o objetivo de manutenção e fortalecimento da marca.



### Marcas do Grupo Eternit:

**Eternit**  
a marca da coruja



**PRECON**  
GOIÁS

**Tégula**  
A MARCA QUE CONCRETIZA SONHOS

# IDENTIDADE CORPORATIVA

102-16



## MISSÃO

Desenvolver, fabricar e comercializar matérias-primas, produtos e soluções de excelência para construção civil, garantindo competitividade, rentabilidade e perenidade do negócio, com responsabilidade social e respeito ao meio ambiente.



## VISÃO DE FUTURO

Ser uma empresa diversificada e rentável no fornecimento de matérias-primas, produtos e soluções para construção civil. Manter sua liderança no setor de coberturas e ter participação relevante em outros segmentos, posicionada entre as cinco marcas mais reconhecidas do setor de materiais de construção.

## SLOGAN

# Éternit

a marca da coruja



## VALORES



Foco no Cliente



Respeito ao Meio Ambiente



Transparência



Valorização do Colaborador



Agilidade



Compromisso com Resultados



Ética



Excelência

## PRÊMIOS E RECONHECIMENTOS

# Eternit

### **Prêmio: Empresa Destaque**

Entidade: Prefeitura Municipal de Colombo  
Categoria: Desenvolvimento econômico e geração de renda e emprego na cidade de Colombo.

### **Top 5 – Top of Mind de RH 2018**

Fênix Editora  
Empresas com práticas reconhecidas em Benefícios Corporativos.

### **Prêmio Melhor Produto do Ano**

Revista Revenda  
Telha ondulada foi eleita 1º Lugar no segmento Telha de Fibrocimento

### **Prêmio Anamaco**

Anamaco Associação Nacional dos Comerciantes de Material de Construção  
1º lugar - Telhas de Fibrocimento  
2º lugar - Telhas de Fibrocimento (sem amianto).

### **Top of Mind**

Revista Revenda  
Telha de fibrocimento



### **As 10 Melhores Empresas em Cidadania Corporativa 2018**

Grupo Gestão RH

### **As 25 Marcas Mais Admiradas em 2018**

Grupo Gestão RH

### **Os RHs mais admirados do Brasil 2018**

Grupo Gestão RH

### **Destaque Estadual de RH**

Grupo Gestão RH

### **As Melhores Empresas em IDHO – Indicador de Desenvolvimento Humano Organizacional 2018**

Grupo Gestão RH  
Destaque Dimensão Capital Humano

# TOP OF MIND

Revenda Construção

### **As melhores empresas Psicologicamente Saudáveis 2018**

Grupo Gestão RH  
Destaque na Dimensão Equilíbrio Vida e Trabalho

### **19º Prêmio de Excelência da Indústria Minero Metalúrgica**

Revista Minérios & Minerales  
Projeto de recuperação de áreas degradadas

### **As Melhores Empresas para Trabalhar América Latina**

Instituto Great Place To Work  
2º lugar - Categoria: Acima de 500 funcionários

### **As Melhores Empresas para Trabalhar no Centro-Oeste**

Instituto Great Place To Work e Jornal O Popular  
1º lugar - Categoria Médias

### **As Melhores Empresas para Trabalhar no Brasil**

Instituto Great Place To Work e Revista Época  
1º lugar - Categoria: Médias Nacionais

### **As 150 Melhores Empresas para Você Trabalhar**

Guia Você S/A  
1º lugar - Categoria Setor Indústria Diversas

### **20º Top Of Mind de RH**

Editora Fênix  
1º lugar- Categoria: empresa com práticas reconhecidas em Gestão Ambiental e Sustentabilidade | Top 5 - Categoria: Dirigente de RH

### **As melhores na Gestão de Pessoas**

Valor Carreira  
3º Lugar - Categoria: 401 a 500 funcionários

# ESTRUTURA OPERACIONAL

102-6

O Grupo Eternit possui oito unidades industriais e uma mineradora, estando presente em todas as regiões do Brasil. A sede da empresa está localizada em São Paulo.



- Eternit São Paulo:** Sede administrativa do Grupo Eternit
- Eternit Colombo, Eternit Rio de Janeiro, Eternit Goiânia, Eternit Simões Filho e Eternit Anápolis (Precon Goiás):** referência no segmento de telhas de fibrocimento, com atuação em sistemas construtivos, louças e metais sanitários.
- SAMA:** está entre as três maiores mineradoras de amianto crisotila no mundo, localizada em Minaçu (GO) e voltada para exportação da fibra in natura.
- Eternit da Amazônia:** planta localizada em Manaus (AM) para produção de fibras de polipropileno, matéria-prima utilizada na fabricação de telhas de fibrocimento com fibra sintética em substituição ao amianto crisotila.
- Eternit Atibaia:** líder no segmento de telhas de concreto, com atuação em acessórios para telhados.
- Eternit Caucaia:** fabricante de louças sanitárias.

# NEGÓCIOS ESPECIALIZADOS EM CONSTRUÇÃO CIVIL

A Eternit atua na oferta de matérias-primas, produtos e soluções para a construção civil:

## PORTFÓLIO DE PRODUTOS

		MATÉRIA-PRIMA	PRODUTOS	
	MINERAL CRISOTILA	FIBRAS DE POLIPROPILENO	<b>COBERTURAS</b> <ul style="list-style-type: none"> <li>Fibrocimento</li> <li>Concreto</li> <li>Acessórios para Telhados</li> </ul>	<b>LOUÇAS SANITÁRIAS</b> <ul style="list-style-type: none"> <li>Cubas</li> <li>Bacias Sanitárias</li> <li>Assentos Sanitários</li> </ul>

## Descrição e aplicabilidade da matéria-prima e produtos do portfólio

### Matéria-prima

**MINERAL CRISOTILA:** extraído pela mineradora SAMA, este mineral, utilizado principalmente na produção de telhas de fibrocimento, possui vantajosas características,

como incombustibilidade, resistência, capacidade isolante, durabilidade e flexibilidade, garantindo a boa relação custo-benefício de sua aplicação.

### Extração, beneficiamento e distribuição do crisotila



**1 - Plano de produção e lavra:** define os locais de atividade na mina, analisa demandas de mercado, escala de produção, frota de equipamentos e condições geológicas e climáticas da região.

**2 - Perfuração e desmonte:** furos de 15 metros de profundidade são realizados por máquinas, e por meio deles é liberada uma emulsão à base de nitrato de amônia, preparada no próprio local. Por meio de boosters são acionados os explosivos.

**3 - Carregamento e transporte:** minério e estéril são carregados por escavadeiras e/ou pás mecânicas em caminhões com capacidade individual de 25 a 32 toneladas. Dali, seguem para o britador primário, pilhas de disposição ou carga circulante.

**4 - Tratamento e classificação:** o concentrado de minério passa por novas etapas de peneiramento, separação por aspiração e impactação para a separação da fibra de crisotila, que passa então por circuitos de limpeza de areia e pedriscos. Depois, a fibra é classificada por tamanho, acondicionada em silos e testada de forma amostral para o controle de qualidade.

**5 - Silo de minério seco:** nesse local, o concentrado de minério seco é mantido de forma segura até que seja enviado para a planta de tratamento.

**6 - Britagem, concentração e secagem:** todo o material é fragmentado, peneirado e separado. Nesse momento, separa-se o minério e o estéril. O primeiro é enriquecido, tornando-se concentrado de minério, e seco em fornos até atingir umidade abaixo de 5%. Enquanto isso, o estéril é separado e transportado por caminhões para bancas de deposição que serão posteriormente recuperadas.

**7 - Embalagem:** as fibras são compactadas em sacos de 50 quilos feitos de polipropileno e polietileno. Totalmente impermeáveis, os sacos impedem o escape de fibras e a umidificação do mineral. Depois de identificados, os sacos são acondicionados em paletes e envolvidos com películas retráteis. Todo esse processo é automatizado, oferecendo maior segurança aos colaboradores.

**8 - Logística de distribuição:** Para atender os clientes na América do Sul são utilizados predominantemente o transporte rodoviário. Já a exportação para outros continentes é realizada por meio dos portos de Santos (SP) e Rio de Janeiro (RJ).

**FIBRAS DE POLIPROPILENO:** produzidas pela planta Eternit da Amazônia e utilizadas na produção de telhas de fibrocimento com fibra sintética.

**1 - Estocagem da matéria-prima:** Recebimento e Estocagem de Resinas de Polipropileno, Óleos de Encimagem e Filmes de PE. A Resina de Polipropileno é recebida e acondicionada em Big Bags, os Óleos de Encimagem são recebidos em IBCS e os Filmes de PE são recebidos em forma de bobina. Todos são estocados em áreas reservadas do galpão de acordo com sua utilização;

**2 - Preparação de matéria-prima:** Os Big Bags com a

resina abastecem diretamente o sistema Piovan, e o Óleo de Encimagem abastece os tanques de Spin Finish que serão aplicados durante o processo;

**3 - Processo de Extrusão:** A Resina é transformada por meio de temperatura e pressão ideais em material fluido para, posteriormente, passar pelas matrizes da extrusora, onde ocorrerá a formação de fios contínuos;

**4 - Processo de Spinning:** Os fios contínuos passam pela primeira aplicação de Spin Finish e são transformados em bobinas. Estas são analisadas sistematicamente pela Qualidade e após aprovação são conduzidas à área de material semiacabado por meio de carrinhos de armazenagem;

**5 - Processo de Drawing:** O material reservado na área do semiacabado é encaminhado às cabines de estiramento para início do processo de Drawing onde o material passará pela aplicação final de Spin Finish, ao final deste processo serão realizados ensaios de Qualidade para validação do Produto Final;

**6 - Processo de Corte e Embalagem:** Após estiramento, o material passa pelas máquinas de corte e são automaticamente enviadas para embaladora, onde são gerados os pacotes com o Produto Final;

**7 - Estocagem Material Acabado:** Embalado e identificado, o produto é armazenado em paletes em área reservada do galpão.

## PRODUTOS

### DMA – Saúde e segurança do cliente, DMA – Rotulagem de produtos e serviços, DMA Conformidade

416-1 | 416-2 | 417-2 | 419-1

Hoje a estratégia de atuação da Eternit é se tornar uma empresa fornecedora de materiais de construção, com a oferta de um amplo portfólio que contemple produtos de qualidade, inovadores e modernos. Para isso, além dos atuais materiais hoje fabricados e vendidos pela empresa, a Eternit está investindo no desenvolvimento de novos negócios.

Assim como já é realidade nos Estados Unidos e Europa, a Eternit entende que a cultura de se construir com materiais simplificados e semiprontos, como placa cimentícia e painel wall, tende a ter maior aceitabilidade no Brasil nos próximos anos.



# CONHEÇA OS PRODUTOS DA COMPANHIA:

## COBERTURAS

**Telhas de Fibrocimento:** produzidas com fibras sintéticas. Completa linha de telhas e perfis que atendem do projeto mais simples ao mais complexo, seja para obras residenciais, comerciais ou industriais. São telhas resistentes, duráveis, econômicas e fáceis de instalar.



### Produção e distribuição das telhas de fibrocimento

Estocagem matéria prima: cimento, areia, água, celulose e outros

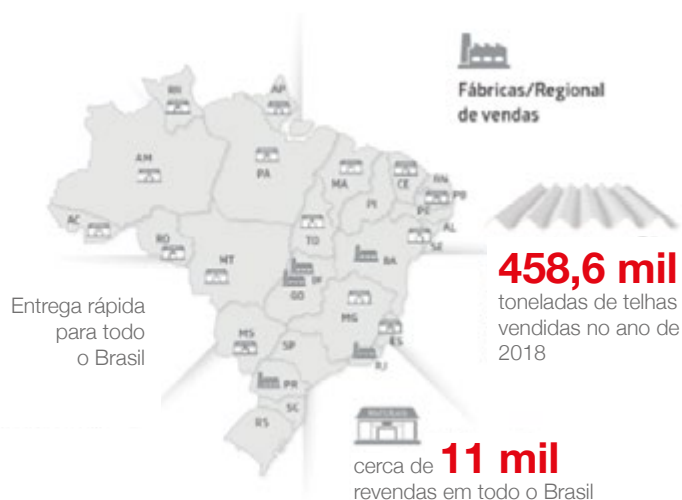
Preparação da matéria prima

Formação da manta

Ondulação e Enforme

Cura

Desenforme



**Telhas de Concreto:** são produtos que unem estética à economia e fácil aplicação. As telhas de concreto podem ser usadas para imóveis residenciais, comerciais ou industriais.



### Produção e distribuição de telhas de concreto

Estocagem matéria prima: cimento, areia, água, pigmentos e outros

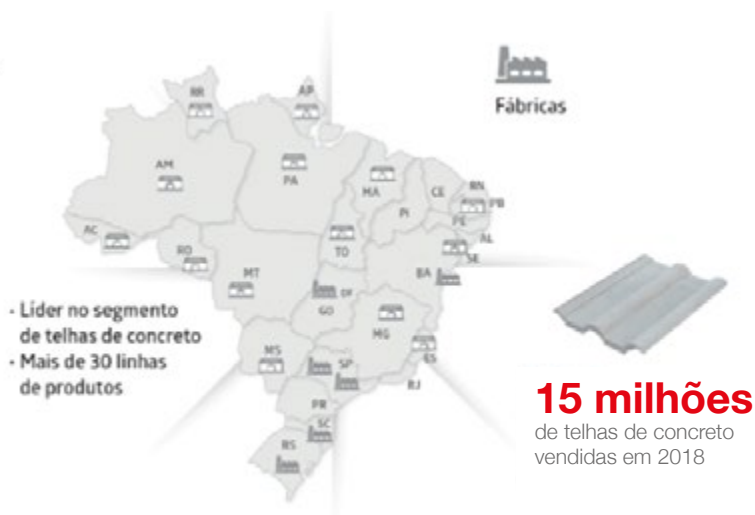
Preparação da matéria prima

Formação da manta

Ondulação e Enforme

Cura

Desenforme





**Telhas Eterville:** possuem os benefícios do fibrocimento com a sofisticação da cerâmica. São telhas apropriadas para cobrir grandes vãos, com total segurança. As telhas Eterville possuem peças complementares para finalizar a cobertura com rigoroso padrão estético e uma estrutura simplificada, por esse motivo são práticas, rápidas e geram economia para a obra.



## METAIS SANITÁRIOS

A completa linha de metais sanitários inclui misturador duplo e monocomando, torneiras, duchas e outros acessórios para banheiros e cozinhas. O design diferenciado, a inovação e o conforto são as principais características desses produtos, que são produzidos por meio da utilização da capacidade de terceiros.



**Acessórios para telhado:** a Tégula oferece um conjunto completo de produtos essenciais para o telhado – entre rufos, caixas-d'água, mantas de subcobertura, entre outros.



## LOUÇAS SANITÁRIAS

Desde 2014, as louças sanitárias passaram a ser produzidas pela CSC.

As linhas da Eternit possuem peças com design contemporâneo, além da qualidade e durabilidade presentes em todos os produtos da empresa.

### Excelência na produção

A qualidade da produção no segmento de louças é hoje um exemplo para as fábricas Eternit. O índice de quebra é inferior a 15%, considerado bastante baixo neste tipo de fabricação – o que garante para Eternit maior rentabilidade e produtividade.



## SISTEMAS CONSTRUTIVOS

**Placas Cimentícias:** são placas duráveis e projetadas para que se obtenha o melhor acabamento. Criadas para quem procura qualidade, rapidez e modernidade.

**Painel Wall:** a tecnologia industrial usada na fabricação do painel wall resulta em um produto de qualidade, pensado para quem precisa de agilidade e quer usar materiais de forma racionalizada. O produto é composto de miolo de madeira sarrafeada, contraplacado em ambas as faces por lâminas de madeira e, externamente, por placas cimentícias prensadas.



## MAIS SOBRE OS PRODUTOS ETERNIT

416-1 | 416-2 | 417-2

Por ser uma empresa preocupada com a sustentabilidade, os quesitos ambientais e de saúde e segurança no processo de produção são altamente criteriosos. Com o objetivo de promover melhorias constantes, a Eternit avalia 81,3% dos seus produtos sob a ótica do impacto na saúde e segurança. Na Eternit Atibaia, unidade que trabalha com matérias-primas mais estáveis, o índice é de 59,4%.

Em 2018 não houve nenhum caso de não conformidade com regulamentos e códigos voluntários relacionados aos impactos causados por produtos e serviços na saúde e segurança durante o ciclo de vida. Assim como não houve ocorrências de não conformidade com regulamentos e códigos voluntários relativos a informações e rotulagem de produtos e serviços.



## SATISFAÇÃO DOS CLIENTES

416-1 | 416-2 | 417-2 | 419-1

Em 2018 não houve queixas comprovadas relativas à violação de privacidade e perda de dados de clientes, bem como não houve multas significativas aplicadas em razão de não conformidade com leis e regulamentos relativos ao fornecimento e uso de produtos e serviços.

## ATIVOS INTANGÍVEIS

Os ativos intangíveis da Eternit foram construídos ao longo de sua trajetória e, embora esteja em um período de transformação, a Companhia mantém em sua essência os esforços para a garantia da qualidade dos seus produtos, a sustentabilidade do seu negócio e o desenvolvimento conjunto com a sociedade. Isso se reflete na imagem sólida do Grupo e em uma estrutura altamente competitiva, que são diferenciais da Companhia no mercado de atuação.



**Força da Marca:** com mais de 79 anos de história, a Eternit é reconhecida em todo o Brasil pela boa reputação em qualidade, resistência e durabilidade. É calcada nesta imagem que a Companhia pretende desenvolver sua nova história de marca inovadora.



**Diversificação:** a estratégia de diversificação do Grupo confere mais sustentabilidade aos negócios e promovem maior aderência dos produtos às necessidades reais dos clientes e às mudanças decorrentes das tendências, inovações e alterações naturais de mercado. Hoje, os negócios da Companhia vão muito além da comercialização de telhas – modelo pelo qual a empresa tornou-se conhecida no Brasil –, oferecendo matérias primas e produtos destinados à construção civil.



### Eficiência Logística

Com distribuição em praticamente todo o território brasileiro e com uma gestão corporativa centralizada, a Eternit tem focado em aprimorar ainda mais sua eficiência logística e, assim, trazer mais rentabilidade aos produtos e mais satisfação aos clientes (saiba mais em Logística). Além disso, a Companhia é reconhecida pelos prazos de entrega reduzidos em qualquer lugar do Brasil, uma vantagem competitiva bastante relevante.



## Logística e Distribuição

A área de Logística vem se destacando na operação, sendo uma importante alavanca promotora de negócios da Companhia. A gestão corporativa centralizada traz domínio sobre esta etapa do atendimento aos clientes, garantindo a qualidade e a segurança do serviço prestado em todos os seus produtos, além de uma visão global, do aproveitamento de sinergias e do aumento do poder de negociação com os fornecedores.

Com uma rede de cerca de 11 mil revendas, a Eternit possui grande capilaridade no Brasil e em clientes de todos os portes, incluindo grandes redes, home centers e lojas de pequeno porte. Mesmo com uma rede tão capilarizada, a Eternit mantém o compromisso com seus clientes de um prazo de entrega reduzido para os mais diversos destinos. Para atender às revendas, o Grupo mantém uma força de vendas com profissionais treinados e especializados em seus produtos. Por meio de um catálogo online completo, é possível ter acesso a informações sobre todos os produtos, com orientações técnicas, comerciais, guias e tutoriais de instalação.

Os produtos destinados ao mercado interno são transportados atualmente através do modal rodoviário e marítimo com a cabotagem, sendo o modal ferroviário um objetivo de longo prazo principalmente para longas distâncias.

Com objetivo de ter a logística como uma vantagem competitiva e uma alavanca de negócios da Companhia, ela investe na melhoria contínua da área, na revisão e otimização dos seus processos, na aplicação das melhores práticas de mercado e no desenvolvimento de tecnologia aplicada.

## Zona Franca de Manaus

Por ter sua produção de fibra de polipropileno localizada na Zona Franca de Manaus (AM) e poder distribuir para as regiões Sul, Sudeste e Centro-Oeste via cabotagem, que tem um custo baixo em comparação com os outros meios de transporte, a operação logística de parte da produção da Eternit tem sido bastante funcional e estratégica.



## MONITORAMENTO DO MERCADO E PESQUISAS

A Eternit sempre trabalhou com avançadas ferramentas tecnológicas de inteligência geográfica para análise de demandas por produtos e tendências de mercado, tais como evolução do PIB por região, crescimento sociodemográfico, potencial de consumo, entre outros indicadores que podem ajudar nas vendas, além do monitoramento constante feito em campo pela equipe de vendas. Porém, a partir de 2018, as pesquisas envolvendo marketing foram intensificadas respaldando de forma eficaz as diferentes áreas da organização.

Uma pesquisa com a Escola de Marketing Industrial foi realizada, auxiliando em inputs de planejamento estratégico para os próximos 5 anos, usando como foco, todos os stakeholders dos negócios do Grupo, porém com foco na marca Eternit.

## CULTURA COMERCIAL

O foco da estratégia comercial para o ano de 2018 foi implementar o go to market nos negócios que envolvem cobertura de fibrocimento. Dessa forma, conseguimos fortalecer as estruturas em regiões estratégicas, além de manter a presença de market share em regiões já consolidadas.

Estabelecemos também a estratégia de redefinição do go to market da fábrica de louças, dessa forma, foi possível adquirir maior presença e exposição de marca no ponto de venda.

Seguindo essa estratégia, ocorreu uma reformulação completa do time comercial de louças sanitárias, com o propósito de fortalecer os pontos de venda – tornando esse espaço cada vez mais forte para nossa marca.

Nossa cultura comercial continua pautada nos três princípios de valor, que são o jeito de fazer negócios do Grupo, portanto disseminados e aplicados em toda a estrutura organizacional:

- **Excelência:** nos últimos anos, a Eternit investiu em tecnologia para oferecer aos seus consumidores produtos inovadores, duráveis e com características que possibilitem praticidade, conforto e design atrativo.
- **Agilidade:** com unidades industriais localizadas em todas as regiões do Brasil, sendo que muitas delas atuam como centro de distribuição, a Eternit tem uma logística diferenciada, capaz de realizar entregas de forma rápida.
- **Foco no cliente:** atender a demanda com produtos adequados à necessidade do cliente ou da região é uma das preocupações da Companhia. A Eternit investe na fabricação de materiais para construções de diversos tipos, que vão desde padrões econômicos até os padrões mais sofisticados, mantendo sempre a qualidade e durabilidade dos seus produtos.

**Seguindo esses princípios,  
orientamos a construção de todas  
nossas estratégias comerciais.**

## PRICING

A área de Pricing vem otimizando a precificação intercompany, analisando o custo e o preço de venda de cada produto e identificando qual a melhor precificação para rentabilidade de cada unidade de negócio.

## FORNECEDORES

102-9

Em 2018, cerca de 4 mil empresas fizeram parte da cadeia de fornecimento do Grupo Eternit, localizados em todo o País, distribuídos em seis categorias: matérias-primas, serviços em geral, transportes, insumos diversos, produtos importados e equipamentos.



# REVISÃO DO PROJETO

## Governança Corporativa

102-18 | 102-19 | 102-20 | 102-21

Em busca constante pela transparência e equidade no relacionamento com todas as partes relacionadas (stakeholders), o modelo de governança corporativa adotado pela Eternit está baseado nas melhores práticas do mercado. O principal objetivo deste modelo é viabilizar a atuação da Companhia de maneira responsável e sustentável em todas as comunidades em que está inserida, de forma a gerar valor para acionistas, mercado de capitais e todos os demais públicos, com respeito integral à Legislação Societária Brasileira, com o cumprimento de todos os dispositivos constantes do Regulamento de Listagem no Novo Mercado da B3.

Como parte do fortalecimento do seu sistema de governança, a Companhia conta com (i) a Secretária de Governança com o objetivo de apoiar e intermediar as relações entre Conselhos de Administração (CA) e Fiscal (CF) e Diretoria; e (ii) Portal de Governança como ferramenta de gestão eficiente, proporcionando acesso às informações corporativas pelo CA, CF e Diretoria e facilitando a interação entre todos os agentes envolvidos nos processos de governança.

### Portal de Governança

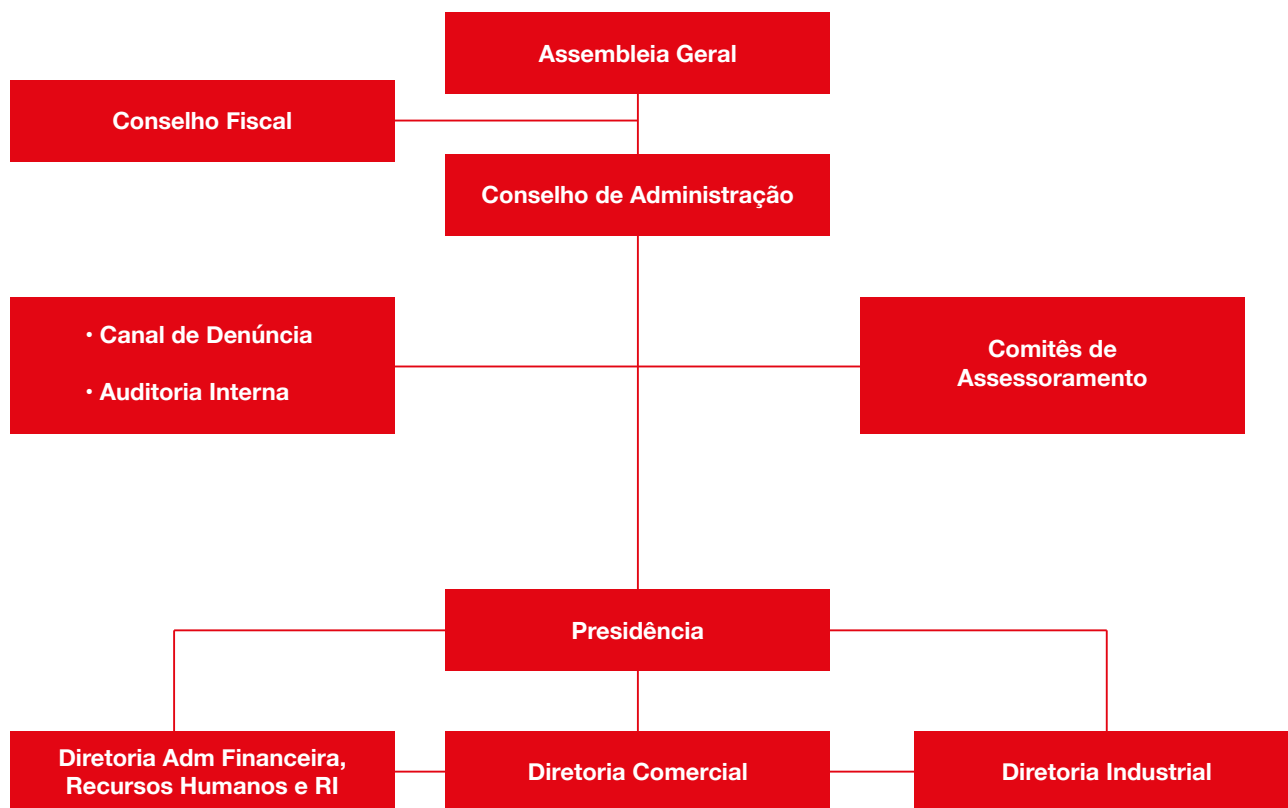
O Portal de Governança foi instalado no final de 2016 para ser uma ferramenta de gestão eficiente, proporcionando acesso às informações corporativas pelo CA, CF e Diretoria de forma ágil, facilitando a interação e a troca de ideias entre todos os agentes envolvidos nos processos da governança.

## Estrutura da Governança

102-22

A estrutura de Governança da Eternit é composta pelo Conselho de Administração e seus Comitês, Diretoria e as áreas de Auditoria Interna, Controles Internos e Compliance e Gestão de Riscos. A Companhia conta com auditoria externa, realizada por empresa independente, substituída no máximo a cada cinco anos, conforme determinação da Comissão de Valores Mobiliários (CVM).

Foi instalado também o Conselho Fiscal, um órgão não permanente e independente do Conselho de Administração e da Diretoria, que busca fiscalizar a Companhia, acompanhando os atos dos administradores e o cumprimento dos seus deveres legais e estatutários.



## Membros da Governança de acordo com gênero e faixa etária em 31/12/2018

405-1

Órgãos de Governança						
Quantidade por categoria	Abaixo de 30 anos		De 31 a 50 anos		Acima de 51 anos	
	Masculino	Feminino	Masculino	Feminino	Masculino	Feminino
Conselho de Administração	0	1	3	0	3	0
Conselho Fiscal*	0	0	3	1	2	0
Diretoria	0	0	2	0	3	0

\*membros efetivos

# CONSELHO FISCAL

O Conselho Fiscal foi instalado em 2013, mediante solicitação de acionistas, representando quórum exigido por lei, e mantido nos últimos anos de forma não permanente, conforme Estatuto Social da Companhia. O CF tem como

principal responsabilidade fiscalizar a situação financeira e contábil da Companhia. Para mais informações sobre o órgão consulte o site de Relações com Investidores ([www.eternit.com.br/ri](http://www.eternit.com.br/ri)).

## Membros efetivos do Conselho em 31/12/2018:

NOME	CARGO	MEMBRO DESDE
Cristiane do Amaral Mendonça	Conselheira Titular	2017
Fabício Santos de Bortoli	Conselheiro Titular	2018
Paulo Henrique Zukanovich Funchal	Conselheiro Titular	2017

# CONSELHO DE ADMINISTRAÇÃO

102-23 | 102-24 | 102-26 | 102-27 | 102-28 | 102-37

O Conselho de Administração (CA) tem como missão a promoção do crescimento e da sustentabilidade da Eternit, por meio de uma postura ativa e independente, considerando sempre o interesse de todos os acionistas. Este objetivo deve ser alcançado por meio do estabelecimento das diretrizes estratégicas da Companhia e da fiscalização dos atos de gestão da Diretoria.

Anualmente, o Conselho de Administração faz a avaliação de seu desempenho, visando aprimorar suas funções, a partir de critérios previamente definidos. A avaliação de desempenho contempla ainda o desempenho individual de cada conselheiro, de modo a garantir o alinhamento com os interesses de curto e prazos da Companhia e de seus acionistas.

Em 2018, foram realizadas mais de 10 reuniões e as principais pautas discutidas foram estratégia, reestruturação da Companhia, questão jurídica do mineral crisotila, resultados, entre outros.

NOME	CARGO	MEMBRO DESDE
Marcelo Gasparino da Silva	Presidente do Conselho	2014
Marcelo Munhoz Auricchio	Conselheiro	2011
Raphael Manhães Martins	Conselheiro	2015
François Moreau	Conselheiro	2017
Louise Barsi	Conselheira	2017
Eucherio Lemer Rodrigues	Conselheiro	2018
Oliver Colas	Conselheiro	2018

## Comitês de Assessoria

102-33

Os Comitês são formados com o objetivo de auxiliar o Conselho de Administração em tópicos relevantes para o desenvolvimento da Companhia, visando agregar valor ao auxiliar na condução dos negócios.

Os Comitês existentes na Eternit em 31/12/2018 eram:

- Comitê Financeiro, Auditoria e *Compliance*
- Comitê Jurídico
- Comitê Estratégico e Recursos Humanos
- Comitê de Ética
- Comitê de Operações

## DIRETORIA

A Diretoria Executiva é o órgão responsável por instituir as políticas de gestão de acordo com as diretrizes do Conselho de Administração, atuando de acordo com o Estatuto Social e seu próprio Regimento Interno. A Diretoria se reúne sempre que necessário para alinhamento e tomada de decisão de assuntos de execução estratégica, além de acompanhar os resultados e promover a sinergia entre as áreas e empresas do Grupo. Eleita pelo Conselho de Administração, a Diretoria Executiva é composta por até cinco membros, incluindo o presidente da diretoria, com mandato de dois anos, com possibilidade de reeleição.

Para mais informações sobre o órgão, consulte o site de Relações com Investidores ([www.eternit.com.br/ri](http://www.eternit.com.br/ri)).

### Membros da Diretoria em 31/12/2018

NOME	CARGO	MEMBRO DESDE
Luis Augusto Barcelos Barbosa	Presidência	2017
Rodrigo Angelo Inácio	Comercial	2017
Luiz Antônio Nitschke	Industrial	2018
Vitor Manuel Cavalcanti Mallmann	Administrativo Financeiro e Recursos Humanos	2018
Rodrigo Lopes da Luz	Relação com Investidores	2014

## GESTÃO DE RISCOS

102-15 | 102-11 | 102-30

### Posicionamento das áreas de Gestão e Suporte à Alta Administração

A estrutura de Governança Corporativa da Eternit é composta pelo Conselho de Administração e seus Comitês de Assessoramento, Diretoria e as áreas de Riscos, Compliance, Controles Internos e Auditoria Interna. A Companhia conta com auditoria externa, realizada por empresa independente, substituída no máximo a cada cinco anos, conforme determinação da Comissão de Valores Mobiliários (CVM).

Com o objetivo de fortalecer suas práticas de Governança Corporativa, a Companhia instituiu, em 2017, as áreas de Riscos e Compliance nas operações do Grupo Eternit e adequou o posicionamento das áreas envolvidas nas atividades de gestão e suporte à Alta Administração, adotando o conceito das três linhas de defesa para execução das atividades, conforme imagem representativa.

## Três Linhas de Defesa vs. Nível de Reporte ( ↑ )



Com isso, a empresa estabeleceu um processo coordenado e contínuo de gestão de Riscos, Compliance e Controles Internos, todos certificados pela Auditoria Interna. A integração e sinergia entre essas quatro áreas é fundamental para condução das atividades, demonstrando às áreas (clientes internos) uma abordagem completa, de identificação

do problema, solução do problema e normatização do controle.

A seguir, nossas modalidades de trabalho e as respectivas ferramentas utilizadas para gestão da trabalhos e monitoramento:

Modalidades de Trabalho	Ferramentas
Riscos	<b>Se-Suite</b> (Ferramenta de gerenciamento de normas administrativas que permite a gestão de versões anteriores dos documentos e possui parametrizado o workflow de aprovação das normas administrativas).
Compliance	
Controles Internos	
Auditoria Interna (Revisão de processos com foco em riscos e controles internos)	<b>TeamAudit Risk &amp; Compliance</b> (Ferramenta automatizada de ERM (Enterprise Risk Management) que integra funcionalidades para gerenciamento corporativo de Riscos, Compliance, Autoavaliação de Controles (CSA) e Auditoria Interna, com follow-up de ações automatizado no suporte aos processos de compliance).
“Follow-up” dos planos de ação (oriundos da gestão de riscos, compliance, controles internos, auditoria interna e canal de denúncia)	
Acompanhamento do inventário físico	<b>Canal de Denúncia</b> (Administrado por empresa independente) <b>0800.600.3254   24h x 7d</b> <a href="https://www.contatoseguro.com.br/grupoeternit">https://www.contatoseguro.com.br/grupoeternit</a>
Análise de irregularidades e denúncias	

# RISCOS

Após estruturar a área nesse novo formato organizacional, em 2017 foi iniciado um trabalho para levantamento dos processos, atividades e riscos do Grupo, por meio de entrevistas presenciais com os executivos de cada unidade. Esse trabalho foi finalizado no primeiro trimestre de 2018.

## Fluxo do levantamento dos riscos:

- 1 – Entendimento das características de cada negócio, definição dos entrevistados e treinamento preparatório previamente às entrevistas para alinhamento de conceitos de gestão de riscos e controles internos;
- 2 – Definição dos processos, e suas respectivas atividades, e categorias de risco para direcionamento das entrevistas;
- 3 – Entrevistas com os 90 profissionais selecionados para captura das percepções dos entrevistados e agrupamento dessas percepções em categorias de risco;
- 4 – Classificação do impacto e da vulnerabilidade, por meio de votação, e definição da exposição ao risco;
- 5 – Sugestão do plano auditoria para 2019 e 2020 para os

processos com exposição aos riscos definida como Alta.

## O diferencial da frente de riscos foi o treinamento prévio dos entrevistados!

O objetivo do treinamento foi transmitir a importância da primeira linha de defesa em conhecer e gerir seus riscos e controles internos. Essa etapa engajou as lideranças em uma participação ativa e direta, permitindo o alto nível de compartilhamento das percepções de desafios e riscos de cada segmento de negócio do Grupo Eternit.

## Estruturação do Treinamento

Com o objetivo de alinhar os conceitos de riscos e controles, os executivos receberam treinamento específico e um material preparatório para as entrevistas, composto por 28 processos e as respectivas atividades, organizados em quatro macroprocessos, e 70 categorias de risco e as respectivas definições, organizadas em quatro macrocategorias de risco:

Macroprocessos	Macrocategorias de risco
Governança e Conformidade	Estratégico
Estratégia e Planejamento	Financeiro
Operações	Operacional
Apoio	Regulamentar

A seguir descrição detalhada das macrocategorias de risco abordadas nas entrevistas:

Macrocategorias de Risco	Descrição Detalhada
Riscos Estratégicos	Estão relacionados aos objetivos de alto nível e que suportam a missão e visão do Grupo.
Riscos Financeiros	Estão associados à exposição das operações financeiras, bem como a sua estrutura de ativos e passivos. Em geral, se subdividem em Mercado, Liquidez e Crédito.
Riscos Operacionais	Estão relacionados à eficiência e eficácia das atividades, incluindo objetivos de performance, rentabilidade, utilização e salvaguarda dos recursos.
Riscos Regulamentares	Estão relacionados ao cumprimento de leis, normas e outros regulamentos aos quais o Grupo está sujeito.

## Entrevistas e Reporte

A entrevista com os 90 profissionais permitiu a leitura

individualizada sobre a dinâmica dos processos de negócios e captura das percepções sobre os principais desafios e riscos existentes.



Foram selecionados os riscos mais críticos para reporte ao Conselho de Administração e as ações relacionadas a esses riscos foram acompanhadas pelo Comitê Financeiro, Auditoria e Compliance em reuniões trimestrais. Para cada um dos riscos foi designado um responsável e estabelecido um plano de ação e prazo para mitigação. Nosso compromisso com as melhores práticas de Gestão de Riscos foi reconhecido por meio de uma importante conquista em 2018:

- Menção Honrosa na Categoria Gestão de Riscos, na 20a edição do Prêmio Abrasca de Relatório Anual.

## Mapeamento dos Riscos

No primeiro trimestre de 2018, foi concluído o mapeamento dos riscos em todos os segmentos de negócio do Grupo Eternit. Os riscos considerados críticos foram gerenciados pelas Gerências das áreas e Diretorias e a eficiência da implantação foi certificada pela área de Controles Internos ou Auditoria Interna. Os status de implantação das ações oriundas do mapeamento dos riscos foram reportados trimestralmente ao Comitê Financeiro e semestralmente ao Conselho de Administração.

Os fatores de riscos que foram tratados em 2018 proporcionaram aos processos relacionados o aprimoramento dos controles internos para mitigação dos riscos.

## CONTROLES INTERNOS

A área de Controles Internos é responsável por proteger os ativos, auxiliando as áreas de negócio do Grupo na elaboração e manutenção de normas administração e na implantação de controles para evitar a materialização de riscos relevantes e reincidências. A seguir, as principais atividades realizadas pela área de Controles Internos para auxílio das áreas de negócio:

- Elaborar controles para atendimento das normas administrativas e regulamentos aplicáveis a cada processo (Programa de Compliance);
- Auxiliar as áreas na elaboração dos planos de ação oriundos das auditorias internas e do canal de denúncias, de forma a evitar reincidências;
- Revisar os controles com o objetivo de otimizar, melhorar os processos e mitigar os riscos;
- Manter os procedimentos padronizados para as empresas do Grupo Eternit, salvo as particularidades de cada negócio;
- Realizar acompanhamento dos pontos da Carta de Controles Internos emitida pela auditoria independente e das ações, junto às áreas de negócio;
- Auxiliar na coordenação dos processos de elaboração, revisão e aprovação das normas administrativas, controlando a vigência dos documentos e fluxo de aprovação por meio do sistema SE SUITE.

Existem dois mecanismos desenvolvidos pela área de Controles Internos, em conjunto com as áreas de negócio, que auxiliam no desenvolvimento das atividades e permitem o entendimento do processo e gestão do fluxo de trabalho de forma remota. Um deles é o GED (Gestão Eletrônica de Documentos), inicialmente restrito para o processo de CAPEX, se trata de uma ferramenta que faz parte da transformação digital dentro das corporações e facilita a busca de informação. A outra é a aplicação do CSA (Control Self Assessment), que possibilita o acompanhamento e monitoramento dos processos de Movimentação de Estoque e de Documentação de Funcionamento das Unidades do Grupo pelo gestor ou colaborador. Ambos serão ampliados a partir de 2018 para abranger outros processos do Grupo.

<p><b>GED (Gestão Eletrônica de Documentos)</b></p>	<p>Com o objetivo de aprimorar a manutenção e o gerenciamento de seus processos, foi implantada a ferramenta para gestão eletrônica de documentos (GED). Os benefícios obtidos com a implantação da ferramenta foram os seguintes:</p> <ul style="list-style-type: none"> <li>• Velocidade e precisão na localização de documentos;</li> <li>• Agilidade em transações entre as empresas;</li> <li>• Transparência e melhoria no processo de tomada de decisão;</li> <li>• Maior velocidade na implementação de mudanças em processos;</li> <li>• Evitar extravio de documentos.</li> </ul> <p>A ferramenta foi implantada para 1 (um) processo, em forma de piloto, com a criação de formulário eletrônico para solicitação de verba (CAPEX) e gestão do fluxo de trabalho, onde as etapas do processo são submetidas aos envolvidos para análises e aprovações.</p>
<p><b>CSA (Control Self Assessment)</b></p>	<p>O CSA permite aos gestores e colaboradores avaliar o sistema de controles internos da área, identificando e avaliando os pontos fortes e fracos do processo, sistema e ambiente de riscos e controles relacionados à sua área de atuação.</p> <p>Como resultado, espera-se tornar os gestores mais responsáveis pela gestão de riscos e controles internos, fortalecendo a gestão com visão baseada em riscos.</p>

# COMPLIANCE

Uma das principais atribuições da área de Compliance é a implantação e manutenção do programa de Compliance dentro da Companhia, levando em consideração o mapeamento do cenário regulatório interno e externo.

Para mapeamento do cenário regulatório (interno e externo), a área de Compliance definiu as atividades a seguir como essenciais para implantação do Programa:

- Elaboração do programa de trabalho de Compliance levando em consideração os processos e fatores de riscos levantados na Análise Geral de Riscos;
- Identificação das regulamentações aplicáveis a cada processo;
- Obtenção do histórico de notificações, autuações e litígios;
- Mapeamento das normas e procedimentos e categorização pela relevância, atualização, aplicabilidade e eventuais ajustes necessários;
- Avaliação dos controles-chave que suportam as atividades de conformidade e executar as revisões, a fim de identificar e tratar as exceções e vulnerabilidades no ambiente de controles.

Ao longo do ano, aprimoramos o programa de Compliance nos processos de Produção e Manufatura, Gestão do Ativo Fixo, Tributário, Saúde, Segurança e Meio Ambiente, entre outros. Instituímos o Compliance Tributário, sendo que trimestralmente a Gerência da área em conjunto com a Gerência de Compliance apresenta ao Comitê Financeiro e de Auditoria a evolução das ações.

Adicionalmente, a área de Compliance, em conjunto com a área de Comunicação, desenvolve comunicados para públicos específicos reforçando os pilares do Código de Ética, quando identificada a necessidade de reforço.

O Programa de Compliance deverá aprimorar ainda mais o empenho da Alta Administração e das áreas de negócio na busca constante da conduta ética e aderência às leis, regulamentos e normas relacionadas às atividades exercidas.

Embora a Eternit esteja sempre atenta às formas de se tornar mais competitiva no mercado, suas diretrizes de Compliance são claras quanto às boas práticas, e os resultados desse trabalho estão refletidos em sua conduta.

O comportamento ético da organização pode ser medido ainda pela inexistência de qualquer ação judicial movida por concorrência desleal e monopólio.

## AUDITORIA INTERNA

O principal objetivo da auditoria interna com foco em riscos e controles internos é garantir a eficácia do cumprimento

das normas administrativas, regulamentações aplicáveis e Código de Conduta, além de atender as solicitações do Conselho de Administração, Conselho Fiscal, Comitê Financeiro e de Auditoria e da Diretoria, visando validar os controles internos existentes para atendimento às exigências e mitigação dos riscos.

As principais atividades executadas pela área de Auditoria Internas são:

- Entendimento do processo e riscos específicos;
- Identificação dos controles-chave para mitigação dos riscos específicos;
- Realização de testes para os controles aplicáveis, de forma a avaliar o seu estágio de implantação;
- Recomendação de melhorias para o processo auditado.

Ao longo do ano, as auditorias internas realizadas em 2018 foram pontuais e oriundas dos fatores de riscos capturados durante o processo de levantamento de riscos. Foram auditados processos como Produção e Manufatura, Gestão do Ativo Fixo, Tributário, Saúde, Segurança e Meio Ambiente, entre outros.

A partir de 2019, serão definidos e priorizados os processos a serem auditados nos próximos dois anos, com base no resultado do Mapeamento de Riscos.

A área de Auditoria Interna também é responsável pelo follow-up dos planos de ação oriundos dos trabalhos de auditoria interna, bem como acompanhamento do inventário físico anual.

As avaliações estão relacionadas à correta aplicação dos procedimentos internos, aplicação de leis, instruções normativas, dispositivos legais e a consistência das informações geradas.

## CANAL DE DENÚNCIA

Reforçando o compromisso com a transparência nos negócios e nas relações com o mercado, assim como a preocupação em manter o ambiente de trabalho íntegro e livre de irregularidades, o Grupo Eternit colocou à disposição de seus colaboradores, fornecedores, clientes, parceiros de negócios e comunidade em geral o novo Canal de Denúncia, em parceria com a Contato Seguro.

A Contato Seguro é uma empresa independente e totalmente imparcial, garantindo sigilo e confidencialidade de seus relatos.

O canal de denúncia está apto para receber:

- Relatos de comportamentos incoerentes com nossos valores, com nosso Código de Ética e com as leis vigentes.

- Sugestões para melhorias dos nossos sistemas, controles e ambientes de trabalho.

As denúncias, independentemente do tema ou assunto, são diretamente direcionadas ao Presidente do Conselho de Administração, Comitê de Ética e Auditoria Interna, sendo investigadas com total confidencialidade e imparcialidade.

Para todas as denúncias recebidas é assegurada uma análise oportuna, independente, confidencial e livre de represálias a seus autores, por meio de um processo estruturado e monitorado.

### Como ocorreu a divulgação e treinamento do Código de Ética e Canal de Denúncia:

No 2º semestre de 2018 ocorreu o relançamento do Código de Ética e o lançamento do Canal de Denúncia independente.

Ambos foram amplamente divulgados, primeiramente aos colaboradores, e em seguida aos fornecedores, clientes e parceiros de negócios. Posteriormente à divulgação, foram ministrados treinamentos presenciais para a totalidade dos colaboradores.

### Relatórios de disparo e-mail marketing

## E-MKT: CANAL DE DENÚNCIAS

### Base: Fornecedores

Detalhes do e-mail	
Entregues com sucesso	87,69% / 12.029
E-mails enviados	13.717
Taxa de abertura	19,87% / 2.390
Taxa de clique	0,53% / 64
E-mails descartados	0,16% / 22
Descadastramentos	0,14% / 17
Marcados como spam	0,16% / 19



## E-MKT: CANAL DE DENÚNCIAS

### Base: Parceiros

Detalhes do e-mail	
Entregues com sucesso	100% / 129
E-mails enviados	129
Taxa de abertura	49,61% / 64
Taxa de clique	3,10% / 4
E-mails descartados	0,00% / 0
Descadastramentos	1,55% / 2
Marcados como spam	0,00% / 0



## Funcionamento do Comitê de Ética

Em 2018, com o objetivo de formalizar um mecanismo para avaliação de eventuais casos de denúncias dentro das empresas do Grupo, foi instituído o Comitê de Ética, composto por 2 conselheiros do Conselho de Administração.

As denúncias oriundas do Canal de Denúncia e atribuídas ao Comitê de Ética são apuradas pela Auditoria Interna e reportados ao Comitê de Ética por meio de reunião com periodicidade trimestral ou sob demanda. Nas reuniões são apresentados os resultados das conduções das apurações e conclusões para endereçamento das ações corretivas e medidas disciplinares. Os endereçamentos são registrados em atas de reunião, posteriormente arquivadas em software de Governança Corporativa, com acesso restrito apenas aos membros do Comitê de Ética.

Além dos riscos que estão sendo mapeados, vale mencionar aqueles já apontados em Formulário de Referência 2017 pela Companhia como:

- Questão jurídica do mineral crisotila
- Implantação do Programa Estruturado de Expansão e Diversificação
- Questões socioambientais
- Mercado: câmbio, juros, crédito e liquidez
- Operacionais

## Questão Jurídica do Amianto Crisotila no Brasil

O uso do amianto crisotila no Brasil é regulamentado pela Lei Federal n.º 9.055/95, Decreto n.º 2.350/97 e normas regulamentadoras do Ministério do Trabalho e Emprego. Também está previsto na Convenção 162 da Organização Internacional do Trabalho (OIT).

## Ações Diretas de Inconstitucionalidade (ADI) no Supremo Tribunal Federal (STF)

Primeiramente é importante esclarecer que a questão jurídica referente às Leis Estaduais e Federais que regulam a atividade do amianto crisotila no Brasil tramitam perante o Supremo Tribunal Federal (STF) desde 2001.

O tema foi retomado pelo STF em agosto de 2017 tendo a Companhia divulgado fato relevante, em 25 de agosto de 2017, por força do resultado do julgamento das ADIs n.º 4066 e 3937 sobre a legalidade do uso do amianto crisotila no Brasil. No referido julgamento, conforme fato relevante, a Lei Federal não foi considerada inconstitucional. Já a Lei do Estado de São Paulo foi declarada constitucional com a proibição do uso do amianto no Estado.

Dada a divergência de interpretações na mídia sobre o resultado do julgamento do STF das ADI's n.º 4066 e 3937 a Companhia esclareceu, em comunicado ao mercado divulgado em 25 de agosto de 2017, que a proibição do

uso do amianto só tem efeito no Estado de São Paulo e não em todo o território nacional. Desta forma, a referida decisão não causou nenhum impacto nas operações da Companhia, pois a Eternit já cumpre a Lei 12.684/2007 do Estado de São Paulo, que proíbe o uso do amianto neste território. Para os demais Estados da Federação, as atividades permanecem normais, de acordo com a legislação vigente.

Em 29 de novembro de 2017, o plenário do STF julgou a ADI que tinha por objeto a constitucionalidade da Lei do Estado do Rio de Janeiro. Nesta sessão, o STF julgou a Lei constitucional e declarou incidentalmente inconstitucional o artigo 2º da Lei Federal n.º 9.055/95 com efeito erga omnes e vinculante, ou seja, que se estendem a todos os Estados da Federação tornando a Lei Federal inconstitucional.

Em função da publicação da decisão do julgamento no STF referente à declaração incidental de inconstitucionalidade do artigo 2º da Lei Federal n.º 9.055/95, a Companhia paralisou as atividades das suas controladas SAMA (mineradora) e Precon Goiás (fabricante de telhas de fibrocimento), em 05 de dezembro de 2017, conforme fato relevante. Adicionalmente, a Eternit informou que acompanhará eventuais embargos de declaração que poderão ser opostos pela entidade representativa do setor para, posteriormente, se posicionar de forma definitiva sobre a consequência de tal decisão nas atividades da Companhia.

Em 21 de dezembro de 2017, a Eternit informou que foram suspensos os efeitos da decisão de 29 de novembro de 2017 do STF, no que se refere ao efeito erga omnes. Até a oposição dos embargos de declaração, a decisão valerá apenas nos Estados que proibem ou vedam o uso do amianto como matéria prima. Diante da decisão de permissão para os demais estados, a Companhia retomou as atividades de suas controladas SAMA (mineradora) e Precon Goiás (fabricante de telhas de fibrocimento) até que haja a publicação do acórdão e fluência do prazo para oposição dos embargos de declaração, nos termos do despacho. Posteriormente, a empresa se posicionará de forma definitiva.

Em 01 de fevereiro de 2019, a Companhia tomou ciência da publicação dos acórdãos referente à decisão do Supremo Tribunal Federal nos autos das Ações Diretas de Inconstitucionalidade (ADIs) n.º 3406 e n.º 3470, que julgaram o uso do amianto no País em 29 de novembro de 2017.

A Eternit informou ao mercado que suspendeu, em 11 de fevereiro de 2019, as atividades da sua controlada SAMA até apreciação do pedido de efeito suspensivo requerido nos embargos de declaração opostos pela entidade representativa do setor, em linha com o Fato Relevante (divulgado em 29/11/2017) e Comunicado ao Mercado (divulgado em 01/02/2019).

Em 17 de abril de 2019, foi protocolado um pedido de tutela antecipada provisória incidental nos autos da ADI 3406 perante o STF, solicitando permissão para exportação de amianto disponível em estoque.

Até a divulgação deste relatório anual, os embargos de declaração não haviam sido apreciados e as atividades da

controlada SAMA permaneciam suspensas.

## Ações Cíveis Públicas

### Ajuizadas pelo Ministério Público do Trabalho

Nos últimos anos, o Ministério Público do Trabalho (MPT) ajuizou diversas Ações Cíveis Públicas (ACP) contra a Companhia, tendo por objeto: (i) ambiente de trabalho; (ii) questões ambientais e de saúde ocupacional e (iii) substituição do amianto crisotila, dentre outros. Seguem abaixo o status de cada ACP em referência.

**a) ACP de São Paulo:** Ajuizada em agosto de 2013 referente a unidade da Eternit no município de Osasco/SP, cujas atividades foram encerradas em 1993. Dentre os diversos pedidos, o MPT requereu o pagamento de R\$ 1 bilhão a título de dano moral coletivo. O Juízo de primeira instância julgou parcialmente procedente a ação para condenar a empresa no valor de R\$ 100 milhões, não acolhendo o pedido do MPT que era de R\$ 1 bilhão. A empresa apresentou recurso ordinário contra a decisão do Juízo de primeira instância que condenou a empresa em R\$ 100 milhões, tendo o Tribunal Regional do Trabalho reformado a decisão, em dezembro de 2016, excluindo integralmente a condenação a título de dano moral. Outros pedidos requeridos pelo MPT a título de dano moral individual também foram reformados, tendo sido reduzidos pelo TRT. A Eternit apresentou recurso de revista contra a decisão não reformada tendo sido o negado seguimento ao recurso. A empresa apresentará recurso de agravo para que o recurso seja apreciado pelo Tribunal Superior do Trabalho (TST).

**b) ACP do Rio de Janeiro:** Ajuizada em agosto de 2014 referente à unidade do Rio de Janeiro/RJ. Dentre os diversos pedidos, o MPT requereu o pagamento de R\$ 1 bilhão a título de dano moral coletivo. O Juízo de primeira instância julgou parcialmente procedente a ação para condenar a empresa no valor de R\$ 30 milhões, não acolhendo o pedido do MPT que era de R\$ 1 bilhão. A empresa apresentou recurso ordinário contra a decisão do Juízo de primeira instância, que condenou a empresa em R\$ 30 milhões, tendo o Tribunal Regional do Trabalho reformado a decisão, em novembro de 2017, majorando a condenação a título de dano moral para R\$ 50 milhões. A Eternit apresentará recurso de revista contra a decisão perante o TST.

**c) ACP do Paraná:** Ajuizada em março de 2017 referente à unidade do município de Colombo/PR. Dentre os diversos pedidos, o MPT requereu o pagamento de R\$ 85 milhões a título de dano moral coletivo. A referida ação encontra-se em fase de instrução processual.

**d) ACP da Bahia:** Ajuizada em setembro de 2017 referente à unidade do município de Simões Filho/BA. Dentre os diversos pedidos, o MPT requereu o pagamento de R\$ 225 milhões a título de dano moral coletivo. A referida ação encontra-se em estágio inicial tendo a Eternit apresentado sua defesa.

### Ajuizadas pelo Ministério Público Estadual

**a) ACP Consumerista:** Ajuizada em setembro de 2008, pelo Ministério Público Estadual do Estado do Rio de Janeiro (MPE/RJ) onde requer que a Eternit: (i) se abstenha de comercializar, no Estado do Rio de Janeiro, produtos que contenham amianto branco, (ii) prestar indenização no valor mínimo de R\$ 1 milhão a reverter para o Fundo de Reconstituição de Bens Lesados (iii) reparar danos materiais e morais que venham a ser reclamados por cada consumidor. A ação foi julgada improcedente pelo Juízo de primeira instância tendo o Tribunal de Justiça (TJ) acolhido recurso apresentado pelo MPE reformando a decisão para condenar a Eternit a pagar R\$ 1 milhão a título de dano moral coletivo, acrescido de juros e multa e retroagindo a data da publicação da lei estadual. A Eternit apresentou embargos de declaração que esse encontra pendente de julgamento até a presente data.

### Ajuizadas pelo Ministério Público Federal

As duas Ações Cíveis Públicas apresentadas abaixo foram ajuizadas pelo Ministério Público Federal (MPF) em face da SAMA, da União Federal, do Estado da Bahia e dos seus Municípios de Bom Jesus da Serra, Caetanos e Poções. Esta ACP se refere à mina de São Felix, onde a SAMA encerrou formalmente as suas atividades em 1967, ressaltando que a atividade desenvolvida pela SAMA no local era devidamente regulamentada e teve a sua licitude reconhecida em conformidade com a legislação vigente no País à época.

**a) ACP da Bahia (questões de saúde):** Ajuizada em maio de 2009. Dentre os diversos pedidos, o Ministério Público Federal (MPF) requereu o pagamento de R\$ 20 milhões a título de dano moral coletivo e posteriormente, antes da sentença, o MPF requereu ao Juízo a condenação da empresa no valor de R\$ 500 milhões. O Juízo de primeira instância acolheu o pedido do MPF e condenou a SAMA ao valor pleiteado posteriormente, após a fase de instrução processual. A empresa apresentou recurso ordinário que ainda não foi apreciado pelo Tribunal Regional Federal (TRF). Paralelamente à apresentação do recurso ordinário, o MPF deu início a execução provisória do julgado, requerendo o bloqueio do ativo não circulante e do lucro líquido da controlada SAMA até o limite de R\$ 500 milhões, sob pena de não o fazendo ser direcionado ao cumprimento à sua Controladora Eternit, sendo acolhido pelo Juízo de primeira instância.

**b) ACP de Vitória da Conquista/BA:** Foi publicada, em 10 de abril de 2018, a decisão de primeira Instância proferida pela 1ª Vara da Justiça Federal de Vitória da Conquista/BA, em face de sua controlada SAMA S.A. – MINERAÇÕES ASSOCIADAS - em Recuperação Judicial (SAMA), nos autos da Ação Civil Pública (ACP) ajuizada pelo Ministério Público Federal (MPF) e pelo Ministério Público do Estado da Bahia, a fim de apurar danos ambientais supostamente existentes na antiga mina de São Felix, município de Poções/BA.

Dentre os pedidos do MPF, o mais relevante, e que foi atendido pelo Juízo Federal, foi a fixação de indenização por dano moral ambiental coletivo no montante de R\$ 31 milhões e decretação de indisponibilidade do ativo não-circulante da SAMA, com o bloqueio de distribuições de lucros até o limite da referida condenação judicial. Tal decisão judicial foi proferida em primeira Instância, podendo ser objeto de recursos, não sendo, portanto, definitiva.

Segundo seus assessores jurídicos, a imposição judicial já foi contestada por meio de embargos de declaração e será objeto de apelação ao Tribunal Regional Federal da 1ª Região. Ainda segundo a assessoria jurídica responsável pela referida ACP, a probabilidade de perda é considerada como possível além da condenação ser desproporcional e em desacordo com os parâmetros legais vigentes.

A ACP refere-se à mina de São Felix, que teve operação encerrada em 1967, com o cumprimento de todas as medidas técnicas e jurídicas vigentes à época, ressaltando que a atividade ali exercida era devidamente regulamentada e licenciada pelas autoridades competentes e conforme o previsto na legislação em vigor no País à época.

Caso prevaleçam os valores de condenação das ações acima, a Companhia poderá ter problemas de continuidade na operação no longo prazo. A Companhia está tomando as medidas legais cabíveis perante os Tribunais para tentar reverter as referidas ações.

**Vide mais informações no site de RI da Companhia.**

## PESSOAS

### DMA – Presença de mercado

Estabelecer um relacionamento de valorização do colaborador e um ambiente de comunicação transparente é a forma como a Eternit trabalha. A Companhia sempre acreditou que crescer só é possível quando todos vestem a camisa e se sentem donos do negócio; por isso, ao longo dos anos, tem aprimorado sistematicamente seus mecanismos de diálogo com os colaboradores – visando fortalecer o compromisso com os resultados, ao mesmo tempo em que aumenta a satisfação interna.

Um dos grandes avanços da Eternit no relacionamento com seus colaboradores, em 2018, foi o alinhamento da base com o planejamento estratégico da organização. Embora as lideranças já fizessem reuniões constantes e repasses de informação de forma transparente e consistente, para que cada profissional – independentemente da área de atuação – soubesse exatamente o seu papel e contribuição com os resultados da Companhia, o Ciclo de Gestão foi aprimorado.

Os colaboradores não executivos de todas as unidades do

Grupo passaram a participar de uma mesa redonda com o presidente da Diretoria. São abordados temas diversos sobre a empresa, como a estratégia de crescimento, o status do planejamento, a situação do mercado e a concorrência. Nesta reunião, também são aceitas sugestões e esclarecidas dúvidas.

### Perfil

#### DMA – Diversidade e igualdade de oportunidade

G4-10 | G4-EC6

A Eternit encerrou o ano de 2018 com 1.754 colaboradores CLT, sendo 1.546 homens e 208 mulheres. A variação de gênero se dá pelo ramo de atividade, já que a indústria de materiais de construção exige maior esforço físico, sendo geralmente realizado por homens (Veja tabela completa pelo tipo do contrato e distribuição regional em Anexos GRI).

Guiada pela sustentabilidade das comunidades em que atua, a Eternit prioriza a contratação de profissionais provenientes da comunidade local. Isso só muda em cargos estratégicos da Diretoria, que exigem habilidades, competências e formação especiais.

### Colaboradores em 2018

405-1

Categoria Funcional						
Quantidade por categoria	Abaixo de 30 anos		De 31 a 50 anos		Acima de 51 anos	
	Masculino	Feminino	Masculino	Feminino	Masculino	Feminino
Trabalhadores CLT	513	75	883	122	150	11
Terceiros	Não fazemos essa gestão					
Aprendizes	28	22	0	0	0	0
Estagiários	4	3	0	0	0	0



## Proporção de membros da alta gerência provenientes da comunidade local (%)\*

202-2

Proporção de membros da alta gerência provenientes da comunidade local	2018	2017
Diretoria	40%	50%
Eternit + PRECON	65%	64%
SAMA	25%	20%
Tégula	40%	100%
Manaus	100%	-
Caucaia	0%	-
<b>TOTAL (Gerência + Diretoria)</b>	<b>55%</b>	<b>58%</b>

\*A Companhia entende por membros da alta direção: colaboradores de nível gerencial e diretoria / comunidade local: nascidos no mesmo estado da unidade em que trabalha / unidades operacionais importantes: sede e unidades fabris.

## Relacionamento com Sindicatos e Colaboradores

### DMA – Relações trabalhistas, DMA – Liberdade de associação e negociação coletiva

102-41 | 402-1

O Grupo Eternit possui diálogo transparente e aberto com seus colaboradores, resultando em maior conhecimento sobre as movimentações e possibilidades da empresa. Ao construir este tipo de relação, as negociações sindicais e com representantes de classe são mais facilmente discutidas e compreendidas.

Os acordos coletivos, que abrangem todos os colaboradores que estão em regime CLT, são amplamente discutidos pela empresa com os representantes do sindicato da categoria.

Por prezar o diálogo, o Grupo possui diversos canais de comunicação usados para informar e notificar formalmente os colaboradores sobre quaisquer mudanças ou movimentações internas.

### Ciclo de Gestão Eternit

*A Eternit tem um alto grau de comprometimento de seus colaboradores*

A comunicação transparente, estabelecida de forma consistente pela alta direção, tornou-se a principal aliada no processo de reestruturação e superação dos desafios da Eternit nos três últimos anos. Transformar-se em uma empresa mais ágil e adequada às tendências do setor implicou ajustar a estrutura organizacional, criando e/ou potencializando áreas – como foi feito principalmente

com Inovação, Pricing e Logística – mais adequadas ao planejamento estratégico de crescimento da Companhia.

## PLACAR e GoLíder

São programas de desenvolvimento que, por meio de mapeamento de competências técnicas e comportamentais, permitem ao colaborador estabelecer seu próprio plano de desenvolvimento profissional e pessoal, bem como identificar oportunidades internas. Com isso, a Eternit agrega mais transparência aos processos internos de Recursos Humanos, compartilha com o colaborador as possibilidades de crescimento e carreira e se antecipa no desenvolvimento de competências necessárias para as demandas da empresa.

O PLACAR é atualizado anualmente e abrange 100% dos colaboradores de todos os níveis e em todas as unidades da Eternit.

Para a liderança, há um programa específico – chamado GoLíder. É focado na capacitação da liderança em seu exercício atual e na preparação de potenciais colaboradores

para futuras posições de liderança, desenvolvendo competências necessárias para o alcance de metas e resultados – por meio da capacidade de liderar e inspirar equipes.

## TREINAMENTOS

### DMA – Treinamento e educação

404-1 | 404-2

As ações de treinamento estão alinhadas à estratégia da organização e ao desenvolvimento das competências que viabilizam o negócio. São estruturadas a partir dos resultados obtidos nos processos de avaliação, identificados por meio da correção de gaps individuais e do desenvolvimento de competências específicas para o desempenho das funções, além da preparação de colaboradores para ocuparem novas posições, consideradas essenciais à empresa.

As ações de treinamento também contemplam o desenvolvimento de competências necessárias à implantação de novos projetos e diretrizes da empresa.

## TOTAL DE TREINAMENTO POR COLABORADOR

G4-LA9

	2018	2017
Horas de treinamentos	84.777	61.829
Valor de treinamentos (R\$)	225.428	155.863
Horas/colaborador	44,5	32,5
Valor/colaborador (R\$)	118,48	81,90

A gestão orientada para a sustentabilidade faz com que o Grupo aja com genuína preocupação para com a empregabilidade dos seus colaboradores. As unidades Eternit, Manaus, Caucaia e Atibaia não desenvolvem programas específicos, mas oferecem o suporte necessário aos funcionários em período de aposentadoria. No caso da SAMA, existe o Segundo Tempo, que, desde 2009, prepara os funcionários que estão a três anos da aposentadoria.

## CARREIRA

404-3

### AVALIAÇÃO DE DESEMPENHO E PLANO DE CARREIRA

Anualmente, todos os colaboradores da Eternit, independentemente do nível hierárquico, participam do processo de avaliação de desempenho e análise de

desenvolvimento de carreira, utilizando os critérios de desempenho x potencial, diferenciados apenas pela complexidade das avaliações:

- **Lideranças:** são avaliadas por meio da ferramenta “360”, pelos resultados e metas individuais; e análise de seu perfil comportamental – DISC;
- **Colaboradores:** são avaliados os comportamentos, conhecimentos e seus resultados por meio de autoavaliação, avaliação do superior imediato e avaliação dos objetivos cumpridos pela área.

Todos recebem uma devolutiva do seu resultado, que é registrado e disponibilizado em um Sistema Integrado de Recursos Humanos.

Na Tégula, essa dinâmica passou a existir formalmente em janeiro de 2018. Ambos os processos avaliam comportamento e resultados por meio das ferramentas 360°, metas e programas especiais, como o “Cuidando do meu progresso”.



Na SAMA, as avaliações de desempenho são realizadas de maneira formal uma vez ao ano para 100% dos colaboradores. Neste momento, o colaborador se autoavalia e é avaliado em conjunto com o superior imediato. São abordados pontos como: credibilidade e confiança, compartilhamento das atividades, trabalho em equipe, disponibilidade, comprometimento, flexibilidade, foco na atividade, aplicação do conhecimento, organização do tempo e trabalho, relacionamento interpessoal, segurança, produção e comunicação.

## REMUNERAÇÃO E BENEFÍCIOS

### DMA – Emprego, DMA – Igualdade de remuneração entre mulheres e homens

201-3 | 401-2 | 401-3

Além de oferecer remuneração fixa – estabelecida conforme a prática do mercado e da região para cargo e função específicos –, o Grupo Eternit possui benefícios adequados às necessidades e à dinâmica de cada empresa (confira a lista completa em Anexos GRI), como assistência médica e odontológica, farmácia, seguro de vida, entre outros.

O Grupo mantém contratado um plano de previdência complementar aberto com uma entidade de previdência privada devidamente autorizada. A contribuição é destinada a 85% dos colaboradores e a 100% dos administradores (na modalidade de Plano Gerador de Benefício Livre – PGBL), na modalidade de contribuição definida. Não existe necessidade de complemento à provisão registrada em 31 de dezembro de 2018.

### Contribuições para custeio de planos de benefícios (R\$ mil)

201-3

2018	2017
2.164	2.411

A remuneração do salário mais baixo da Companhia em comparação ao salário mínimo regional é maior, tanto para homens como para mulheres, em todas as unidades do Grupo.

### Comparação do menor salário pago em relação ao salário mínimo local (%)

202-1

Comparação do menor salário pago em relação ao salário mínimo local (%)	2018		2017	
	Homens	Mulheres	Homens	Mulheres
<b>Eternit</b>	%	%	%	%
Sede (SP)	55,6	55,6	50,7	67,8
Fábrica Simões Filho (BA)	31,1	37,7	31,7	36,4
Fábrica Goiânia (GO)	30,3	8,8	30,4	10,7
Fábrica Colombo (PR)	45,7	45,7	44,4	39,6
Fábrica Rio de Janeiro (RJ)	18,8	52,0	18,6	52,0
Fábrica Anápolis (GO)	36,8	35,2	34,5	35,3
SAMA (GO)	30,8	30,8	49,4	49,4
Atibaia (SP)	67,4	67,3	27,7	67,0
Manaus (AM)	54,0	54,0	52,1	52,1
Caucaia (CE)	26,6	10,1	NA	NA

## Taxa de retorno ao trabalho e retenção após licença-maternidade/paternidade

A alta taxa de retorno dos colaboradores após a licença maternidade/paternidade demonstra o apoio da Eternit durante esse processo.

401-3

Consolidado	2018		2017	
	Feminino	Masculino	Feminino	Masculino
Tiveram direito a licença	14	38	16	77
Saíram em licença	14	38	16	77
Retornaram ao trabalho após o término da licença	12	38	16	77
Ainda estavam empregados 12 meses após o seu regresso ao trabalho	9	29	7	52
Retorno ao trabalho após o término da licença (em %)	86%	100%	100%	100%
Retenção de 12 meses após o término da licença (em %)	75%	76%	44%	68%

## SAÚDE E SEGURANÇA

### DMA – SAÚDE E SEGURANÇA NO TRABALHO

403-1

Com a reestruturação organizacional que se iniciou em 2017, o Grupo Eternit intensificou a padronização interna dos processos de Saúde, Segurança do Trabalho e Meio Ambiente, delegando responsabilidades às lideranças por meio da propagação de uma cultura criteriosa e disciplinada. Para isso, a Companhia treinou toda a gestão operacional, estabelecendo metas de indicadores preventivos, tornando o Grupo Eternit mais sustentável.

Reconhecida pelas boas práticas, a Eternit tem o compromisso de propiciar um ambiente de trabalho saudável

e seguro, por meio de ações que visam prevenir, eliminar e mitigar o risco de doenças e acidentes do trabalho.

Para isso, a Companhia mantém o Sistema de Gestão Integrado e realiza ações, programas e campanhas internas, com destaque para SIPAT-MA (Semana Interna de Prevenção de Acidentes de Trabalho – Meio Ambiente), PPR (Programa de Proteção Respiratória), PCA (Programa de Conservação Auditiva) e Semana de Saúde.

Todas as unidades contam com Comissões Internas de Prevenção de Acidentes (CIPAs) e Grupo de Brigadistas Voluntários.

A empresa implantou em 2018 o Comitê Mensal de SSMA – Saúde, Segurança e Meio Ambiente em todas as unidades. O Comitê é liderado pelo Gerente Operacional e conta com a participação da liderança e integrantes da equipe de SSMA. O objetivo do grupo é realizar uma avaliação detalhada dos indicadores preventivos e/ou corretivos, e, quando necessário, definir ações, prazos e responsáveis.

Total de colaboradores em comitês*	Total de colaboradores em 2018**	Porcentagem
413	1.754	23,5%

\* Brigada de emergência e CIPA

\*\* Considerados apenas os colaboradores CLT, a partir de 2018 com a unidade da CSC

## TREINAMENTOS EM SAÚDE E SEGURANÇA

403-1

A Eternit realiza mensalmente os treinamentos para garantir que seus procedimentos, padrões e diretrizes de SSMA sejam de conhecimento e praticadas por todos dentro da Companhia.

Todos os profissionais com nível de liderança do Grupo Eternit receberam o treinamento “Papéis e Responsabilidades de SSMA para Liderança”, com o objetivo de reforçar a importância do líder e de suas responsabilidades nas atividades diárias de suas equipes, para atingir um ambiente livre de acidentes.

O trabalho preventivo do Grupo com a Saúde e Segurança do Trabalho abrange inclusive a infraestrutura da Companhia.

# TAXA DE FREQUÊNCIA E GRAVIDADE, POR NEGÓCIO – 2018

402-1

UNIDADE NEGÓCIO	2018			2017		
	TF1	TF2	TG	TF1	TF2	TG
ETERNIT FIBROCIMENTO	4,2	8,8	85,9	6,7	7,1	140,2
SAMA	0,00	0,00	0,00	1,4	5,5	19,4
TÉGULA	0,00	0,00	0,00	3,8	0,0	15,2
ETERNIT AMAZÔNIA	0,00	4,9	0,00	8,9	26,8	71,6
CSC*	0,00	4,3	0,00			
<b>GRUPO ETERNIT</b>	<b>2,5</b>	<b>6,2</b>	<b>50,8</b>	<b>5,4</b>	<b>6,0</b>	<b>103,7</b>

\*Até 2018, esta unidade fazia parte da joint venture com a empresa Corona.

**Em 2018, ocorreu redução significativa na taxa de frequência de acidente com afastamento e na taxa de gravidade, sendo 44,4% e 51,0% respectivamente.**

## PROGRAMA CUIDADO ATIVO

Lançado em outubro de 2017, este programa tem por objetivo promover o comportamento cuidadoso de cada profissional com relação à saúde e à segurança, seja com ele mesmo ou com os colegas de trabalho. Esse comportamento leva a melhores resultados na identificação e na prevenção de riscos em cada operação.



O trabalho preventivo do Grupo com a saúde e a segurança tem por meta atingir um índice zero de acidentes. Por isso, a empresa lançou uma campanha de conscientização que preza o uso de equipamentos dentro dos padrões de segurança, o reporte de situações de risco e a realização constante de workshops e treinamentos voltados para saúde, segurança e meio ambiente.

Diante dos inúmeros desafios para o ano de 2018, a Companhia iniciou o ano com o lançamento da campanha Meu Compromisso – Valorizo a Segurança, Porque Valorizo a Vida! No planejamento estratégico, a Diretoria e os gerentes de cada unidade firmaram seu compromisso com a segurança. O lançamento da campanha ocorreu no mês de janeiro de 2018, com a apresentação de um vídeo do Presidente Luís Augusto – que comentou sobre os resultados de 2017 e, em seguida, reforçou seu compromisso

com a saúde, a segurança e o meio ambiente. Após a apresentação do vídeo, todos os participantes assinaram o banner das respectivas áreas de trabalho, demonstrando o comprometimento de toda a equipe.

Já em outubro de 2018, como forma de sensibilizar todos os funcionários, as fábricas realizaram visita de familiares e filhos de funcionários, totalizando 343 participantes, entre adultos e crianças de 6 a 12 anos. Os familiares visitaram os processos produtivos e participaram de palestras e atividades lúdicas – como forma de conscientização sobre a segurança no trabalho.



# DESEMPENHO SOCIOAMBIENTAL

## DMA - CONFORMIDADE

307-1 | 413-2

Assim como foi feito na área de Saúde e Segurança, a Eternit aprimorou suas métricas e padronizou os indicadores de desempenho ambiental, com o objetivo de proporcionar à alta direção uma visão sistêmica e de manter a gestão em um patamar de excelência. Esse monitoramento constante e uniformizado desafia as unidades fabris a superarem suas boas práticas e seus processos seguros, contribuindo para o crescimento de forma sustentável.

Essa preocupação faz parte do jeito de ser do Grupo, inclusive pela natureza de um dos seus segmentos de negócios, que é a mineração – considerada um exemplo internacional em termos de saúde, segurança e respeito ao meio ambiente.

Com controles rígidos e específicos, fundamentados em normas e legislações vigentes, a Companhia não registrou nesse período nenhuma ocorrência de multa significativa ou sanção não monetária relativa a aspectos de não conformidade ambiental. Tampouco houve, durante o ano de 2018, operações com impactos negativos significativos potenciais ou reais nas comunidades locais.

## GESTÃO AMBIENTAL

### DMA - MATERIAIS

307-1 | 413-2 | 201-2 | 306-3

A Eternit adota o Sistema de Gestão Ambiental, que permite monitorar todos os aspectos, impactos, leis e regulamentos ambientais, assim como desenvolver planos e metas sustentáveis.

Embora a Eternit faça a gestão dos riscos ambientais de forma preventiva, os efeitos associados a mudanças climáticas não estão contemplados nesse processo. Em 2018, o trabalho de prevenção realizado pela Companhia no aspecto ambiental inibiu ocorrências de derramamento nas unidades Eternit, Caucaia, Manaus e Atibaia. Porém, houve incidentes na SAMA, que registrou 7 derramamentos de óleo significativos em equipamentos auxiliares da Extração, com a quantidade de 1.209 litros de óleo. Os locais onde ocorreram os vazamentos não estão localizados próximo a corpos d'água. O procedimento aplicado está de acordo com o descrito na instrução de trabalho IT-0090. Os derramamentos aconteceram na área da mina; o óleo derramado no solo foi recoberto com serragem, recolhido, entamborado e enviado ao coprocessamento.

Com o compromisso de melhorar a eficiência dos processos de produção industrial e buscar a melhor gestão

dos recursos, a Eternit trabalha eliminando desperdícios de insumos e ainda oferecendo produtos com o mínimo impacto ambiental.

Entre as medidas adotadas pela Companhia, destaca-se:

**RECICLAGEM:** O reaproveitamento de materiais é comum nas unidades fabris Eternit, as quais reutilizam os calços de madeira provenientes da estocagem de telhas de fibrocimento para armazenar louças sanitárias, caixas e tampas de polietileno, entre outros (Saiba mais em Produtos sob Aspecto Ambiental). Na SAMA, o reaproveitamento ocorre de duas formas: confecção dos pallets que são produzidos a partir das sobras de madeira das serrarias e por meio da realocação dos restos de produção (partes finais dos lotes que não completaram um pallet).



## EMISSÕES

### DMA - EMISSÕES

305-1 | 305-2 | 305-3 | 305-4 | 305-5 | 305-6 | 305-7

As emissões no Grupo Eternit atendem às exigências políticas e às normas ambientais.

Em 2018, não foi realizado o Inventário de Emissões de Gases de Efeito Estufa.

As avaliações seguem rigidamente as Normas Técnicas vigentes na legislação brasileira. De acordo com as avaliações realizadas no decorrer de 2018, todas as análises de concentração de material particulado estiveram abaixo dos limites estabelecidos.

A Eternit, em todas as suas operações, realiza regularmente avaliações atmosféricas oriundas de seus processos de fabricação, por meio de empresas externas contratadas e referenciadas no mercado.

# EFLUENTES E RESÍDUOS

## DMA – EFLUENTES E RESÍDUOS

306-2

O Grupo Eternit possui processos e trabalha ativamente a comunicação em suas empresas, para que os escritórios e as unidades fabris pratiquem o consumo responsável de recursos naturais – e para que os procedimentos de captação e descarte atuem em conformidade com a legislação ambiental, objetivo que tem sido cumprido, inclusive em 2018.

Cada unidade fabril da Eternit possui tratamento de efluentes adequado, seguindo os parâmetros para monitoramento definidos pelos respectivos órgãos ambientais.

Todas as unidades do Grupo, exceto as unidades de Colombo (PR) e Precon Goiás, possuem Estação de Tratamento de Efluentes (ETE) para o esgoto doméstico. Após o tratamento, os efluentes são descartados de acordo com os requisitos legais aplicáveis.

As unidades de Colombo (PR) e Precon Goiás descartam seus efluentes domésticos em uma rede coletora municipal, de acordo com os requisitos ambientais aplicáveis.

Na SAMA, as águas das cavas, que devem ser esvaziadas para continuidade do processo de lavra, são destinadas a 2 lagoas de decantação: a Lagoa das Tartarugas e a Lagoa do Jacaré, e posteriormente direcionadas aos corpos d'água (Lagoa do Caju e Córrego do Amianto) ou são utilizadas na umidificação de pistas, de rejeito industrial e de frentes a serem desmontadas, para evitar o desprendimento de poeira. Neste caso, percolam ou evaporam, não sendo possível reaproveitá-las.

Os efluentes industriais oriundos do processo de beneficiamento e da lavagem de pistas impermeabilizadas são direcionados para caixas de decantação e, posteriormente, para a lagoa de estabilização próxima à lagoa da ETE. Periodicamente, são coletadas amostras para medição e monitoramento da qualidade dos efluentes lançados no Córrego do Amianto, cujos padrões devem atender aos limites estabelecidos pela resolução CONAMA 430/2011.

Os efluentes tratados em 2018 pela ETE representaram 46.012,80 m<sup>3</sup>/ano. O esgoto sanitário, que chega para tratamento na ETE, é proveniente da Vila Residencial e da Área Industrial. O tipo de tratamento realizado é o Físico-Bacteriológico, no qual não há adição de produtos químicos em nenhuma etapa do processo. Após o tratamento, o efluente é direcionado para a Lagoa de Estabilização da ETE, que é reutilizado como água recirculada/reciclada no processo de Umidificação do Rejeito Industrial do Beneficiamento, quando necessário.

A área do Beneficiamento é a responsável pela gestão da Água Reciclada. Todo mês, é realizada a leitura no hidrômetro do tanque de água reciclada, posteriormente lançada no SIGA – Sistema Gerenciador de Água. A água

reciclada é uma água de reúso, proveniente do processo industrial (beneficiamento – limpeza de pisos, equipamentos, estruturas e laboratório) e da Lagoa de Estabilização da ETE, depois reaproveitada na umidificação do rejeito.

## PRODUTOS SOB ASPECTO AMBIENTAL

### DMA – PRODUTOS E SERVIÇOS

301-3

O Grupo Eternit atua em conformidade com os requisitos das legislações vigentes e não houve qualquer impacto ambiental dos seus produtos registrado em 2018.

Já a SAMA mitiga seus impactos ambientais mantendo um conjunto de ações no processo de extração e de beneficiamento do crisotila – como a umidificação contínua das pistas de movimentação de máquinas e caminhões, processo de beneficiamento realizado a seco e com equipamentos enclausurados, sistemas de aspiração e filtragem do ar, com eficientes e modernos filtros de manga com capacidade superior a 2,3 milhões de m<sup>3</sup>/h.

**REUTILIZAÇÃO:** Nas fábricas de produção de telhas da Eternit, todas as unidades reaproveitam os calços e sarrafos de madeira, sendo reutilizados nas embalagens para estocagem e venda de louças sanitárias, caixas e tampas de polietileno, dentre outros produtos.

Na SAMA, o processo de reciclagem e/ou reutilização de embalagens para matéria-prima não é aplicável ao processo de mineração.

Na mineração, com a utilização das partes finais dos lotes de produção que não completaram um pallet, são formados novos lotes. A soma destas partes possibilitou o aproveitamento de 539,75 toneladas de minério – uma economia de 10.795 sacos de rafia, que corresponde a 0,48% da produção. Os pallets de madeira utilizados no produto final são confeccionados com sobras de madeira das serrarias, não havendo supressão de vegetação – o que vem ao encontro da política para preservação ambiental.

Monitoramentos periódicos comprovam a eficiência do sistema de aspiração e filtragem do ar, pois 100% dos postos de trabalho têm concentrações inferiores à estabelecida pela legislação nacional – a qual define o limite como sendo 2,0 fibras/cm<sup>3</sup>. No entorno do empreendimento, a concentração de poeiras de fibras de crisotila é inferior a 0,003 fibra/cm<sup>3</sup>.

# BIODIVERSIDADE

## DMA - BIODIVERSIDADE

304-1 | 304-3 | 304-4

A Eternit mantém quatro reservas florestais preservadas e entende que esta é uma forma de estar conectada com o meio ambiente, nas localidades onde suas unidades operacionais estão inseridas. Em relação às espécies de fauna e flora presentes nas reservas do Grupo, há uma espécie extinta, uma espécie criticamente ameaçada de extinção, duas ameaçadas de extinção e nove vulneráveis.

### RESERVA DE COLOMBO (PR)

A fábrica de Colombo ocupa 58.377 m<sup>2</sup> da APA do Iraí (Área de Preservação Ambiental – unidades de conservação instituídas pelo poder público), que se estende por 115 km<sup>2</sup>, em áreas de cinco municípios. As características do ambiente natural da APA do Iraí justificam esforços permanentes na sua conservação. Localizada ao pé da vertente ocidental da porção paranaense da Serra do Mar, possui nas suas regiões planas a área de transição entre as florestas ombrófila mista – também conhecida como floresta de araucária – e ombrófila densa, abrigando ainda um dos últimos remanescentes de campos de várzea.

### RESERVA DE SIMÕES FILHO (BA)

Trata-se de uma das principais áreas de proteção do Recôncavo Norte Baiano, caracterizada pelo clima quente e úmido e pelas belas praias, associadas às dunas com vegetação de restinga. Há, ainda, manguezais ricos em biodiversidade no estuário do Rio Joanes, além de remanescentes de Mata Atlântica e fauna representativa.

A área da fábrica possui 801 mil m<sup>2</sup> de reserva ambiental preservada e 53 mil m<sup>2</sup> de área construída.

### RESERVA DE ATIBAIA (SP)

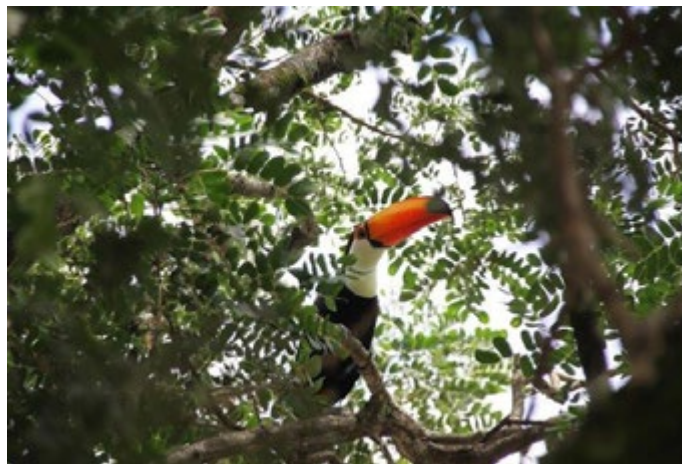
A Tégula Atibaia possui uma área construída de 15.074,87 m<sup>2</sup>, sobre um terreno cuja área total é de 112.738,24 m<sup>2</sup>. Da área total, temos a área de APP (Área de Preservação Permanente), cujo tamanho é de 4.881,05 m<sup>2</sup>. A área de APP é composta por aproximadamente 20% de vegetação nativa (goiabeira, jerivá, aroeira, pimenteira, sibipiruna, entre outras), enquanto o restante é composto por vegetação rasteira e capim, sendo classificada como Mata Atlântica.

A APP pertence à Bacia Hidrográfica do PCJ – Piracicaba Capivari e Jundiá, onde tais rios (Piracicaba, Capivari e Jundiá) banham a referida bacia. O clima é do tipo temperado seco, com temperatura média anual de 19 °C e umidade do ar de 80%.

### RESERVA DE MINAÇU (GO)

A área de concessão da SAMA totaliza 45 km<sup>2</sup>, sendo que aproximadamente 80% dessa área estão sob sua tutela na forma de Reserva Florestal e de Reserva Legal,

preservadas e inseridas nas adjacências dos demais 20%, determinados para as atividades da mineradora superficial (a céu aberto), como extração do minério, beneficiamento e pilhas de deposição de estéril e de rejeito. A Reserva Florestal está localizada na Serra de Cana Brava, formada basicamente pela vegetação típica do Bioma Cerrado, e faz parte da Bacia Hidrográfica do Alto Tocantins. O clima predominante é o tropical úmido, com duas estações: a época de chuvas de verão, seguida de invernos bastante secos. Entre as diferentes fisionomias vegetais presentes na Reserva Florestal, se encontram: campos cerrados, cerrado típico, cerradões, floresta estacional, campos rupestres e florestas de galeria. A biodiversidade está protegida por um corredor de vegetação nativa, que possibilita o trânsito dos animais sem que seja necessária a proximidade com os colaboradores. Esse corredor natural margeia as cavas, onde acontecem as atividades de extração, com a movimentação constante dos caminhões e máquinas auxiliares.



# PRESERVAÇÃO E GESTÃO DO IMPACTO NA BIODIVERSIDADE

304-2

Dentre as empresas do Grupo Eternit, apenas a SAMA – devido às atividades inerentes à mineração – pode causar impactos significativos diretos e indiretos à biodiversidade, mas que são criteriosamente monitorados pelo Sistema de Gestão da Empresa, por meio do Comitê de Meio Ambiente em conjunto com a área de Extração, Planejamento de Lavra e Programas Sociais e Sustentabilidade. Ambos são responsáveis por acompanhar qualquer alteração nas operações que possa afetar a fauna e a flora.

## IMPACTOS DIRETOS

- Supressão da vegetação para o avanço das cavas;
- Perda de exemplares da flora;
- Fuga de indivíduos da fauna.

## IMPACTOS INDIRETOS

- Vibração e ruídos causados pela perfuração e detonação das rochas;
- Movimentação de máquinas e caminhões;
- Emissão de gases atmosféricos.

### Ações realizadas para controlar e mitigar os impactos relacionados à biodiversidade:

- Contratação de empresa especializada para elaboração e planejamento da área onde ocorrerá a supressão da vegetação;
- Autorização e licença dos órgãos ambientais;
- Monitoramento da qualidade do ar, de ruídos e dos corpos d'água – dentro e fora da empresa;
- Confecção de cascatas ente os taludes, para drenagem e diminuição da velocidade da água;
- Revegetação das bancas ou taludes;
- Resgate de animais e encaminhamento para a Reserva Florestal.

## Projeto Quelônios

Criado em 1995, o Grupo Eternit mantém, nas dependências de sua mineradora SAMA – localizada na cidade de Minaçu (GO) –, o primeiro Mantenedor da Fauna Silvestre, mais conhecido como Projeto Quelônios. Em parceria com a área de Fauna e Recursos Pesqueiros da SECIMA/ GO, o Mantenedor tem por objetivo a conservação da tartaruga-da-amazônia e de outras espécies de quelônios de água doce, como o tracajá, o tigre-d'água e o cágado. O projeto conta também com um casal de macaco-prego, um cervo, oito araras e treze papagaios. Atualmente, estão catalogados 864 quelônios.

Os animais que estão sob a tutela do Projeto ocupam um espaço de 36 mil m<sup>2</sup>, área considerada padrão de referência para esse tipo de iniciativa dentro de uma empresa.

Em função do processo de hibernação das operações da SAMA, a Companhia decidiu desativar o Projeto em agosto de 2019. Para isso, realizou a transferência de alguns animais para outro mantenedor e elaborou o plano de encerramento, de acordo com as determinações dos Órgãos Ambientais competentes.

# RESPONSABILIDADE SOCIAL

## DMA – COMUNIDADES LOCAIS, DMA – IMPACTOS ECONÔMICOS INDIRETOS

403-1 | 413-2 | 203-1 | 203-2

O Grupo Eternit sempre contribuiu com ações de desenvolvimento social nas comunidades em que está inserida.

Na unidade de Simões Filho/BA, foram promovidos encontros com a ONG Terra Mirim para uma relação de parceria em eventos. No Dia do Meio Ambiente, foram adquiridas mudas cultivadas na ONG – e o evento contou com a participação de produtores na feirinha, com venda de produtos naturais (também na SIPAT e nas dependências da fábrica). Houve participação em discussões com a comunidade, que se posicionou contra a instalação de um lixão nas proximidades da cidade de Simões Filho – ação que resultou na suspensão das obras e no engajamento da Eternit junto à comunidade.

Na unidade do Paraná, a Eternit Colombo e o Centro Estadual de Educação Profissional (CEEP) Newton Freire Maia firmaram uma parceria entre as instituições para desenvolvimento de projetos na área ambiental. O Termo de Cooperação prevê diversas ações relacionadas à preservação do meio ambiente, que serão desenvolvidas na Área de Preservação Ambiental da empresa (APA), que possui uma área de aproximadamente 25.000 m<sup>2</sup>. Esta área também conta com um lago, com trilhas ecológicas e com a casa verde – local onde podem ser realizadas palestras, oficinas e exposições com foco na educação ambiental.

### Entre as ações previstas, estão:

- Identificação de fauna e flora local;
- Retirada de espécies exóticas da flora;
- Educação ambiental;
- Compostagem;
- Oficina de produção de sabão com óleo usado;
- Introdução de peixes na lagoa;
- Horta orgânica;
- Paisagismo na área do parque infantil;
- Aquecedor solar de garrafas PET;
- Oficina de artesanato ecológico.

A ideia é que a empresa disponibilize aos estudantes dos cursos de Técnico em Meio Ambiente, Paisagismo, Sistemas de Energia Renovável e Agropecuária algumas

vagas de estágio, além de um local para desenvolvimento prático de atividades técnicas relacionadas às disciplinas dos cursos. Em contrapartida, as professoras do CEEP Newton Freire Maia apoiarão tecnicamente as atividades, resultado em ganhos ambientais para o planeta.

A ARCEP (Associação dos Colaboradores da Eternit), que está localizada ao lado da APA, também fará parte do escopo da parceria, desenvolvendo projetos de paisagismo no playground e nas quadras de esportes.

Todos os investimentos nas comunidades fazem parte do jeito Eternit de ser, com o objetivo de melhorar as comunidades em que atua. A Eternit também tem importante participação econômica indireta nessas localidades, proveniente da arrecadação tributária transformada em benefícios, tais como saúde, transporte e educação.

**Em 2018, a arrecadação de ICMS somou R\$ 24.974.904,16. Já a arrecadação referente ao valor do Fundo de Participação dos Municípios (FPM) totalizou R\$ 1.269.582.650,43. A tabela com os valores por unidade está disponível no Anexo GRI.**

Durante o ano de 2018, não houve operações com impactos negativos significativos (potenciais ou reais nas comunidades locais).

Iniciativas socioeconômicas da Eternit com as comunidades do entorno de suas fábricas.

## PROGRAMAS DE DESENVOLVIMENTO

A SAMA desenvolve programas de engajamento com a comunidade local, buscando minimizar os impactos ambientais e econômicos diretos e indiretos, decorrentes da atividade de mineração.

Na fábrica da Eternit Colombo, foi iniciado em 2017 – com continuidade em 2018 – o programa de educação ambiental, que consiste na abertura do espaço para visitaçao de alunos de escolas públicas. São realizadas atividades de orientaçao e treinamento sobre coleta seletiva e conservaçao do meio ambiente, destinadas às criançao do ensino fundamental 1.

## PACTOS E INICIATIVAS GLOBAIS

102-12 | 102-13

A Eternit procura adotar as melhores práticas empresariais e de sustentabilidade, sendo ainda signatária do Pacto Global da Organizaçao das Naçoes Unidas (ONU) desde 2007 e apoiadora das Metas do Milênio, também da ONU.

# DESEMPENHO ECONÔMICO-FINANCEIRO

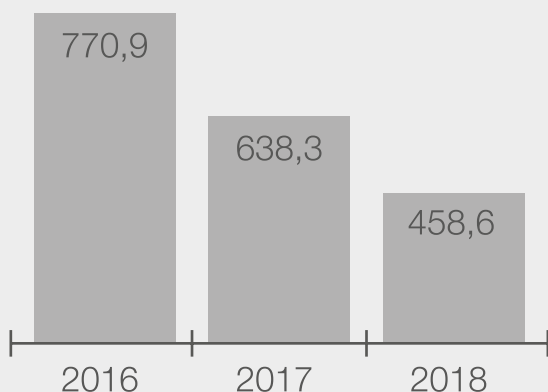
## DESEMPENHO OPERACIONAL

### FIBROCIMENTO

As vendas de fibrocimento em 2018 foram de 458,6 mil toneladas, 28,1% menor do que as registradas em 2017. O desempenho foi marcado pela menor disponibilidade de produtos decorrente da transiçao de amianto para fibra sintética, ocasionando uma menor participaçao de mercado neste segmento.

A Eternit remodelou sua área comercial, concentrando esforços na melhoria da eficiência fabril e na recuperaçao do market share.

### Vendas de Fibrocimento (mil t)

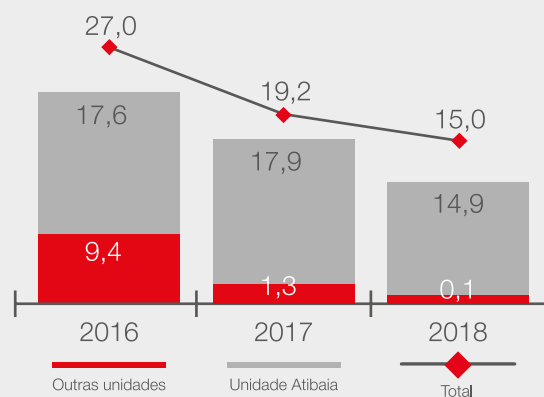


### TELHAS DE CONCRETO

Em 2018, as vendas somaram 15 milhões de peças – queda de 20,7% em relaçao ao ano anterior, tendo como principal fator a menor participaçao no canal B2B para o programa Minha Casa Minha Vida (“MCMV”).

A Companhia espera, em médio prazo, uma melhora no volume de vendas por meio do canal B2C, em funçao da reestruturaçao do programa “Clube de Arquitetos”, bem como a retomada de obras do MCMV por meio das construtoras.

### Vendas de telhas de concreto (milhões de peças)

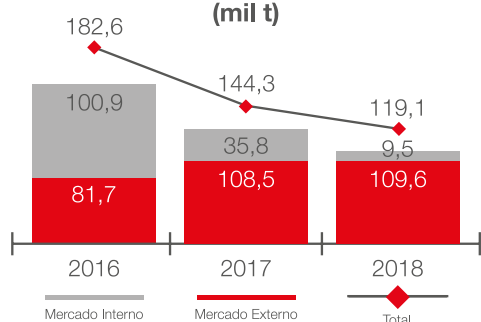




# MINERAL CRISOTILA

No ano de 2018, as vendas totalizaram 119,1 mil toneladas – inferiores em 17,5% frente a 2017, impactadas pela menor utilização do amianto na fabricação de telhas no mercado interno, enquanto o mercado externo ficou praticamente estável.

## Vendas de Mineral Crisotila (mil t)



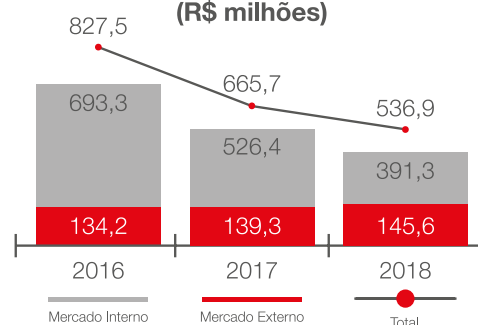
## 1. DESEMPENHO ECONÔMICO-FINANCEIRO

### RECEITA OPERACIONAL LÍQUIDA

A receita líquida totalizou R\$ 536,9 milhões no ano de 2018 – retração de 19,4% comparada a 2017, tendo sido impactada pelo recuo de 25,7% nas vendas no mercado

interno. No mercado externo, a receita apresentou aumento de 4,4%, reflexo da apreciação de 14,4% do dólar frente ao real (comparação entre PTAX médio do período 2018 x 2017), superando a redução do preço em dólar.

### Receita Líquida Consolidada (R\$ milhões)



### CUSTOS DOS PRODUTOS E MERCADORIAS VENDIDOS E DOS SERVIÇOS PRESTADOS

No ano de 2018, o custo ajustado foi 9,9% abaixo do valor registrado em 2017, somando R\$ 431,3 milhões – consequência, principalmente, da redução do volume vendido. A margem bruta ajustada retraiu 8 p.p., encerrando o período acumulado em 20%.

R\$ mil	2016	2017	2018	Var. %
Custos dos produtos e mercadorias vendidos e dos serviços prestados	(571.616)	(501.929)	(432.786)	(13,8)
Eventos não recorrentes				
Quebra de produto oriunda de novas tecnologias*	2.156	9.218	521	(94,3)
Gastos de paradas excepcionais**	7.606	12.003	-	(100,0)
Perda estimada para redução ao valor realizável líquido dos estoques	-	2.163	-	(100,0)
Ineficiência fabril	-	-	979	-
<b>Custos dos produtos e mercadorias vendidos e dos serviços prestados ajustados</b>	<b>(561.854)</b>	<b>(478.545)</b>	<b>(431.286)</b>	<b>(9,9)</b>
Margem bruta ajustada	39%	28%	20%	- 8 p.p.

\* Quebra de produto oriunda de novas tecnologias em função de maior participação de fibras sintéticas no fibrocimento

\*\* Contempla o valor de depreciação de parada excepcional

### DESPESAS OPERACIONAIS

As despesas operacionais em 2018 totalizaram R\$ 169,3 milhões – retração de 12,2% frente ao mesmo período de 2017, apesar dos gastos incorridos no processo de recuperação judicial, tendo como principais fatores (I)

redução das despesas com vendas, (II) menor provisão com contingências tributárias, cíveis e trabalhistas e (III) menores gastos com indenizações trabalhistas e cíveis. Importante ressaltar que alguns eventos não recorrentes, que foram considerados no ano de 2017, não o foram em 2018 (como as provisões para contingências trabalhistas, fiscais e cíveis).

R\$ mil	2016	2017	2018	Var. %
Despesas com vendas	(106.593)	(76.545)	(71.903)	(6,1)
Despesas gerais e administrativas*	(100.661)	(76.748)	(84.128)	9,6
Outras receitas (despesas) operacionais, líquidas	(8.392)	(39.465)	(13.296)	(66,3)
Eventos não recorrentes		-	-	
<b>Total das despesas operacionais</b>	<b>(215.646)</b>	<b>(192.758)</b>	<b>(169.327)</b>	<b>(12,2)</b>
<b>Eventos não recorrentes</b>				
Reestruturação	1.522	20.671	1.886	- 91 p.p.
Provisão para riscos tributários, cíveis e trabalhistas	0	8.473	0	-
Provisão para destinação resíduos	0	9.017	0	-
Despesas referentes ao processo de recuperação judicial**	0	0	8.991	-
<b>Total das despesas operacionais recorrentes</b>	<b>(214.124)</b>	<b>(154.597)</b>	<b>(158.450)</b>	<b>2,5</b>

\* Contempla a rubrica de Remuneração da Administração.

\*\* Contempla os valores de consultoria e despesas legais referentes ao processo de recuperação judicial

# RESULTADO DA EQUIVALÊNCIA PATRIMONIAL

O resultado da Companhia Sulamericana de Cerâmica S.A. – em Recuperação Judicial (“CSC”) é considerado nas informações contábeis consolidadas com base no método da equivalência patrimonial, conforme previsto no CPC 19R2 (IFRS 11). O resultado de equivalência patrimonial refere-se à participação de 60% da Eternit no negócio de louças sanitárias, cuja unidade fabril está localizada no Estado do Ceará.

Em 27 de abril de 2018, foi formalizada pelo Grupo Eternit a aquisição da totalidade da participação societária da Companhia Sulamericana de Cerâmica S.A. – em Recuperação Judicial (“CSC”). Apesar da aquisição da totalidade da CSC, o Grupo Eternit só consolidará 100% da CSC após a aprovação do plano da recuperação judicial, em assembleia geral de credores, nos termos do Share Purchase Agreement (“Contrato”).

A CSC vem gradativamente aumentando sua participação no mercado de louças sanitárias nas regiões Norte e Nordeste. A Companhia registrou um melhor desempenho operacional, com ganho de produtividade e desenvolvimento de novos clientes, mas as vendas ainda continuam reprimidas pela situação econômica do País.

No exercício de 2018, o resultado negativo de equivalência patrimonial foi de R\$ 15,6 milhões, contra R\$ 28,6 milhões no mesmo período no ano anterior.

## RESULTADO FINANCEIRO LÍQUIDO

Em 2018, o resultado financeiro líquido foi negativo em R\$ 27,4 milhões – superior em 66,9% frente ao mesmo período de 2017, em função dos encargos financeiros e das multas decorrentes do parcelamento dos tributos federais e estaduais, de cerca de R\$ 14,6 milhões.

Em R\$ mil	2016	2017	2018	Var. %
Despesas financeiras	(29.121)	(23.693)	(33.580)	41,7
Receitas financeiras	8.186	7.749	4.160	(46,3)
Variações cambiais	442	(498)	1.986	-
<b>Resultado financeiro líquido</b>	<b>(20.493)</b>	<b>(16.442)</b>	<b>(27.434)</b>	<b>66,9</b>

## EBITDA

No exercício de 2018, o EBITDA ajustado somou R\$ 35,6 milhões negativos, com margem de -7%, em função da baixa utilização da capacidade industrial, da retração das vendas e do impacto negativo por R\$ 10 milhões de revisão

das provisões para contingências trabalhistas, fiscais e cíveis, e R\$ 8 milhões de provisão para estoques obsoletos – que foram considerados como eventos não recorrentes em 2017.

Reconciliação do EBITDA consolidado (R\$ mil)	2016	2017	2018	Var. %
<b>Prejuízo líquido do período</b>	<b>(37.682)</b>	<b>(276.389)</b>	<b>(149.367)</b>	<b>(46,0)</b>
Imposto de renda e contribuição social	9.955	31.443	16.045	(49,0)
Resultado financeiro líquido	20.493	16.442	27.434	66,9
Depreciação e amortização	38.572	35.607	13.625	(61,7)
<b>EBITDA<sup>1</sup></b>	<b>31.338</b>	<b>(192.897)</b>	<b>(92.263)</b>	<b>(52,2)</b>
Resultado da equivalência patrimonial	29.337	28.629	15.629	(45,4)
<b>Eventos não recorrentes</b>				-
Reestruturação	1.522	20.671	1.886	(90,9)
Despesas referentes ao processo de recuperação judicial	-	-	8.991	-
Quebra de produto oriunda de novas tecnologias*	2.156	9.218	521	(94,3)
Gastos de paradas excepcionais**	5.707	8.948	-	(100,0)
Provisão para riscos tributários, cíveis e trabalhistas	-	8.473	-	(100,0)
Perda estimada por não recuperabilidade de ativos e provisão para reestruturação***	-	-	-	-
Provisão para destinação resíduos	-	9.017	-	(100,0)
Provisão para perda de ativo imobilizado***	-	7.397	-	(100,0)
Perda estimada para redução ao valor realizável líquido dos estoques	-	2.163	-	(100,0)
Perda estimada por não recuperabilidade de ativos – Ágio	3.436	16.558	-	(100,0)
Perda estimada por não recuperabilidade de ativos – impairment	18.109	127.150	23.390	(81,6)
Ineficiência fabril****		-	979	-
Provisão para benefício pós-emprego*****	-	-	5.299	-

<b>EBITDA<sup>2</sup></b>	<b>91.605</b>	<b>45.327</b>	<b>(35.568)</b>	<b>-</b>
Margem EBITDA ajustada	11%	7%	-7%	- 14 p.p.

\* Quebra de produto oriundo de novas tecnologias em função de maior participação de fibras sintéticas no fibrocimento

\*\* Não contempla o valor de depreciação de parada excepcional

\*\*\* Perda estimada dos ativos relacionados ao amianto no processo produtivo em função da sua não recuperabilidade decorrente da substituição da matéria-prima

\*\*\*\* Ineficiência fabril em função da migração de amianto para fibra sintética

<sup>1</sup> O EBITDA consolidado contempla o resultado da joint venture Companhia Sulamericana de Cerâmica (CSC) de acordo com o método da equivalência patrimonial e eventos não recorrentes, em linha com a instrução da Comissão de Valores Mobiliários n° 527 de 04 de outubro de 2012.

<sup>2</sup> O EBITDA ajustado e recorrente é um indicador utilizado pela Administração para analisar o desempenho econômico operacional nos negócios controlados integralmente pela Companhia, excluindo o resultado da equivalência patrimonial, além dos eventos não recorrentes.

## PREJUÍZO LÍQUIDO

No ano de 2018, o prejuízo líquido ajustado atingiu R\$ 112,5 milhões e margem líquida ajustada de -21%, contra R\$ 87,2 milhões e margem líquida de -13% em 2017, também impactado negativamente por R\$ 10 milhões de revisão das

provisões para contingências trabalhistas, fiscais e cíveis, e R\$ 8 milhões de provisão para estoques obsoletos – que foram considerados como eventos não recorrentes em 2017.

<b>Prejuízo líquido (R\$ mil)</b>	<b>2016</b>	<b>2017</b>	<b>2018</b>	<b>Var. %</b>
<b>Prejuízo líquido do período</b>	<b>(37.682)</b>	<b>(276.389)</b>	<b>(149.367)</b>	<b>(46,0)</b>
<b>Eventos não recorrentes</b>				
Reestruturação	1.522	20.671	1.886	(90,9)
Despesas referentes ao processo de recuperação judicial	-	-	8.991	-
Quebra de produto oriunda de novas tecnologias	2.156	9.218	521	(94,3)
Gastos de paradas excepcionais	7.606	12.003	-	(100,0)
Provisão para riscos tributários, cíveis e trabalhistas	-	8.473	-	(100,0)
Perda estimada por não recuperabilidade de ativos e provisão para reestruturação	-	-	-	-
Provisão para destinação resíduos	-	9.017	-	(100,0)
Provisão para perda de ativo imobilizado	-	7.397	-	(100,0)
Perda estimada para redução ao valor realizável líquido dos estoques	3.436	2.163	-	(100,0)
Perda estimada por não recuperabilidade de ativos – Ágio	18.109	16.558	-	(100,0)
Perda estimada por não recuperabilidade de ativos – impairment	-	127.150	23.390	(81,6)
Ineficiência fabril	-	-	979	-
Provisão para benefício pós-emprego	-	-	5.299	-
Efeito IR/CSLL**	(3.837)	(23.440)	(4.208)	(82,0)
<b>Prejuízo líquido ajustado</b>	<b>(8.690)</b>	<b>(87.180)</b>	<b>(112.509)</b>	<b>29,1</b>
Margem líquida ajustada	-1%	-13%	-21%	- 8 p.p.

\*Efeito do IR/CSLL sobre os eventos não recorrentes.

## ENDIVIDAMENTO

A Eternit encerrou 2018 com uma dívida bruta de R\$ 130,9 milhões, aumento de 34,3% frente a dezembro de 2017. Deste montante, R\$ 51,4 milhões referem-se a linhas “trading finance” abertas após o pedido de Recuperação Judicial, para financiamento do capital de giro da Companhia. A parcela de R\$ 79,5 milhões refere-se à dívida concursal e

será amortizada nas condições previstas no plano da RJ.

Em 31 de dezembro de 2018, as disponibilidades da Eternit eram de R\$ 9,2 milhões, contra R\$ 28,8 milhões de 31 de dezembro de 2017.

<b>Endividamento - R\$ mil</b>	<b>31/12/16</b>	<b>31/12/17</b>	<b>31/12/18</b>	<b>Var. %</b>
Dívida bruta - curto prazo	69.288	58.888	98.824	67,8%
Dívida bruta - longo prazo	55.079	38.570	32.101	-16,8%
<b>Total da dívida bruta</b>	<b>124.367</b>	<b>97.458</b>	<b>130.925</b>	<b>34,3%</b>
Caixa e equivalentes de caixa	(5.143)	(6.957)	(9.181)	32,0%
Aplicações financeiras de curto prazo	(2.708)	(21.805)	-	-100,0%
<b>Caixa e aplicações financeiras</b>	<b>(7.851)</b>	<b>(28.762)</b>	<b>(9.181)</b>	<b>-68,1%</b>

<b>Dívida líquida</b>	<b>116.516</b>	<b>68.696</b>	<b>121.744</b>	<b>77,2%</b>
-----------------------	----------------	---------------	----------------	--------------

<b>Dívida líquida / Patrimônio Líquido</b>	<b>25,3%</b>	<b>40,3%</b>	<b>993,8%</b>	<b>-</b>
--	--------------	--------------	---------------	----------

O perfil da dívida em 31/12/2018 era composto por 29% em moeda estrangeira e 71% em moeda nacional. A dívida em moeda estrangeira, em 2018, estava 100% protegida com os recebíveis das exportações de crisotila (“hedge” natural).

## CAPEX

O CAPEX da Eternit e de suas controladas em 2018 foi de R\$ 6,9 milhões, redução de 33,3% quando comparado a 2017. Os recursos foram destinados essencialmente à manutenção e à atualização do parque industrial do Grupo.

## VALOR ADICIONADO

O valor adicionado do ano totalizou R\$ 156,0 milhões – 228,7% maior em relação a 2017. Deste montante, foram destinados R\$ 140,8 milhões aos colaboradores, R\$ 91,9 milhões aos governos federal, estadual e municipal na forma de impostos e contribuições, R\$ 72,6 milhões referentes à remuneração de capital de terceiros e R\$ 149,3 milhões negativos referentes à remuneração de capitais próprios.

## GRUPAMENTO DE AÇÕES

A Companhia recebeu, em 30/04/2018, ofício enviado pela B3 – Brasil Bolsa Balcão S/A (“B3”), informando que, no período de 16/03/2018 a 27/04/2018, as ações de emissão da Companhia permaneceram cotadas abaixo de R\$ 1,00 por unidade, o que configura descumprimento do Regulamento para Listagem de Emissores e Admissão à Negociação de Valores Mobiliários e do Manual do Emissor

da B3.

Diante deste fato, e em cumprimento ao determinado pela B3, a Companhia realizou no dia 27/09/2018 a Assembleia Geral Extraordinária, que aprovou o grupamento da totalidade das 179.000.000 ações ordinárias, todas nominativas, escriturais e sem valor nominal, de emissão da Companhia, na proporção de 6 ações ordinárias para 1 ação ordinária, sem modificação do valor do capital social, nos termos do art. 12, da Lei nº 6.404/76.

A posição acionária considerada para o grupamento das ações ordinárias de emissão da Companhia teve como data-base 26/10/2018. A partir de 29/10/2018, as ações passaram a ser negociadas sem direito ao grupamento. No caso das frações de ações restantes, as mesmas foram aglutinadas em lotes inteiros e foram a leilão na B3.

A Companhia, por meio da Planner Corretora, realizou o leilão de venda das frações na B3 em 06/12/2018 e, a partir de 19/12/2018, os valores resultantes de tais vendas foram disponibilizados proporcionalmente aos acionistas, conforme informado em Aviso aos Acionistas divulgado em 12/12/2018.

A operação de grupamento de ações teve como objetivo cumprir a exigência da B3. A Companhia manterá seus acionistas e o mercado informados sobre o desenvolvimento do grupamento de suas ações, na forma e nos prazos estabelecidos pela legislação aplicável.

### DEMONSTRAÇÕES DOS VALORES ADICIONADOS PARA OS EXERCÍCIOS FINDOS EM 31 DE DEZEMBRO DE 2018 E 2017 (Em milhares de reais)

	Consolidado	
	31/12/2018	31/12/2017
<b>RECEITAS</b>		
Vendas de mercadorias, produtos e serviços	668.515	837.685
Outras receitas	2.243	(275)
Perdas estimadas com créditos de liquidação duvidosa sobre as contas a receber	(3.903)	(2.608)
	<u>666.855</u>	<u>834.802</u>
<b>INSUMOS ADQUIRIDOS DE TERCEIROS</b>		
Custos dos produtos e mercadorias vendidos e dos serviços prestados	(282.170)	(413.809)
Materiais, energia, serviços de terceiros e outros	(204.753)	(159.621)
Perda estimada por não recuperabilidade de ativos e provisão para reestruturação	(25.051)	(170.927)
Outros descontos, abatimentos e doações	(1.675)	(2.600)
	<u>(513.649)</u>	<u>(746.957)</u>
<b>VALOR ADICIONADO BRUTO</b>	<b>153.206</b>	<b>87.845</b>
Depreciação, amortização e exaustão	(13.625)	(35.607)
Valor adicionado líquido produzido pela companhia	<u>139.581</u>	<u>52.238</u>
<b>VALOR ADICIONADO RECEBIDO EM TRANSFERÊNCIA</b>		
Resultado da equivalência patrimonial	(15.629)	(28.629)
Receitas financeiras	30.573	22.734
Outras	1.434	1.100
	<u>16.378</u>	<u>(4.795)</u>
<b>VALOR ADICIONADO TOTAL A DISTRIBUIR</b>	<b>155.959</b>	<b>47.443</b>
<b>Pessoal:</b>		
Remuneração direta	91.162	95.233
Benefícios	42.551	38.673
FGTS	7.137	11.044
	<u>140.850</u>	<u>144.950</u>
<b>Impostos, taxas e contribuições:</b>		
Federais	50.654	92.849
Estaduais	37.324	20.533
Municipais	3.870	3.628
	<u>91.848</u>	<u>117.010</u>
<b>Remuneração de capital de terceiros:</b>		
Juros	58.007	39.176
Aluguéis	14.621	22.606
	<u>72.628</u>	<u>61.872</u>
<b>Remuneração de capitais próprios:</b>		
Prejuízos acumulados	(149.368)	(276.388)
Participação dos não controladores nos (prejuízos acumulados) lucros retidos	1	(1)
	<u>(149.367)</u>	<u>(276.389)</u>
	<u>155.959</u>	<u>47.443</u>

DEMONSTRAÇÕES DOS VALORES ADICIONADOS	Consolidado	
	31/12/2018	31/12/2017
<b>RECEITAS</b>		
Vendas de mercadorias, produtos e serviços	668.515	837.685
Outras receitas	2.243	(275)
Perdas estimadas com créditos de liquidação duvidosa sobre as contas a receber	(3.903)	(2.608)
	<b>666.855</b>	<b>834.802</b>
<b>INSUMOS ADQUIRIDOS DE TERCEIROS</b>		
Custos dos produtos e mercadorias vendidos e dos serviços prestados	(282.170)	(413.809)
Materiais, energia, serviços de terceiros e outros	(204.753)	(159.621)
Perda estimada por não recuperabilidade de ativos e provisão para reestruturação	(25.051)	(170.927)
Outros descontos, abatimentos e doações	(1.675)	(2.600)
	<b>(513.649)</b>	<b>(746.957)</b>
<b>VALOR ADICIONADO BRUTO</b>		
	153.206	87.845
Depreciação, amortização e exaustão	(13.625)	(35.607)
<b>Valor adicionado líquido produzido pela companhia</b>	<b>139.581</b>	<b>52.238</b>
<b>VALOR ADICIONADO RECEBIDO EM TRANSFERÊNCIA</b>		
Resultado da equivalência patrimonial	(15.629)	(28.629)
Receitas financeiras	30.573	22.734
Outras	1.434	1.100
	<b>16.378</b>	<b>(4.795)</b>
<b>VALOR ADICIONADO TOTAL A DISTRIBUIR</b>		
	155.959	47.443
<b>PESSOAL:</b>		
Remuneração direta	91.162	95.233
Benefícios	42.551	38.673
FGTS	7.137	11.044
	<b>140.850</b>	<b>144.950</b>
<b>IMPOSTOS, TAXAS E CONTRIBUIÇÕES:</b>		
Federais	50.654	92.849
Estaduais	37.324	20.533
Municipais	3.870	3.628
	<b>91.848</b>	<b>117.010</b>
<b>REMUNERAÇÃO DE CAPITAL DE TERCEIROS:</b>		
Juros	58.007	39.176
Aluguéis	14.621	22.696
	<b>72.628</b>	<b>61.872</b>
<b>REMUNERAÇÃO DE CAPITAIS PRÓPRIOS:</b>		
Prejuízos acumulados	(149.368)	(276.388)
Participação dos não controladores nos (prejuízos acumulados) lucros retidos	1	(1)
	<b>(149.367)</b>	<b>(276.389)</b>
	<b>155.959</b>	<b>47.443</b>

# MERCADO DE CAPITAIS

A Eternit possui registro em Bolsa desde 1948 e, desde 2006, tem suas ações negociadas no Novo Mercado, nível máximo de governança corporativa da B3, sob o código ETER3.

Com capital pulverizado, sem acordo de acionistas ou grupo controlador, a base acionária da Companhia manteve alta concentração de acionistas pessoas físicas, sendo composta em 31 de dezembro de 2018 por 74,9% de pessoas físicas, 22,2% de clubes, fundos de investimentos e fundações e 2,9% de investidores estrangeiros e pessoas jurídicas. Nesta mesma data, apenas quatro acionistas detinham mais de 5% de participação, totalizando aproximadamente 38,1% do total.

A base acionária finalizou o ano de 2018 com 8.885 acionistas; ou seja, uma redução de 9,8% em relação ao número de acionistas registrados em 2017. No mesmo período, o free float da Companhia encerrou em 99,1%, excluindo as ações em tesouraria e detidas pela Administração, conforme metodologia do Regulamento do Novo Mercado.

A ação da Eternit encerrou o exercício de 2018 cotada a R\$ 2,80/ação, resultando em um valor de mercado de R\$ 83,5 milhões.

## EXECUÇÃO DO PROJETO ESTRATÉGIA, INVESTIMENTOS E INOVAÇÃO

Com uma operação redimensionada para atender ao atual cenário do setor de construção – produção e nível de estoque menores –, a Eternit iniciou em 2017 um processo de reestruturação, visando rentabilizar seus negócios e se tornar uma empresa mais ágil e eficiente. Ao mesmo tempo, a Companhia passou a acelerar o projeto de migração do uso da matéria-prima mineral crisotila para a fibra de polipropileno, na fabricação das telhas de fibrocimento, e buscar novos produtos para seu portfólio – para atender um mercado em desenvolvimento no Brasil, mas que já é realidade na Europa e nos Estados Unidos: soluções construtivas funcionais e sustentáveis, que possibilitem a construção de forma prática e sem desperdício. Assim, surge uma nova Eternit, uma empresa que trabalha para atuar como fornecedora de diversos itens de construção, passando a ser mais do que uma empresa que vende apenas telhas.

Esse movimento tem sido impulsionado pelo modelo de gestão instaurado em 2017 e que mudou a estrutura organizacional da Companhia, tornando-a capaz de apoiar o crescimento dos negócios, calcado em modernos padrões de consumo. O modus operandi incluiu a renovação da diretoria executiva, a criação da área de Pricing e um

formato mais robusto para as áreas Comercial, Inovação, Logística e SSMA (Saúde, Segurança e Meio Ambiente). Essa composição tem como estratégia ampliar o portfólio de produtos, contribuir para a mudança de cultura interna, aumentar a margem de venda e padronizar indicadores que tornarão a Companhia ainda mais sustentável.

Em novembro de 2017, a Eternit anunciou a decisão de substituir a utilização do amianto crisotila por fibras sintéticas na produção de telhas de fibrocimento.

A Eternit investiu, nos últimos anos, cerca de R\$ 25 milhões na adaptação dos equipamentos e no processo de produção de suas unidades industriais, para que pudesse substituir progressivamente a fibra mineral pela fibra sintética de polipropileno. No final de 2015, concluiu o investimento de aproximadamente R\$ 95 milhões na implantação de uma nova fábrica em Manaus (AM) para a produção das fibras, o que é suficiente para abastecer todas as unidades fabris da Companhia e ainda a demanda de terceiros.

Com isso, a produção de fibras de amianto crisotila pela SAMA (mineradora controlada pela Eternit) foi totalmente direcionada para o mercado externo, atendendo clientes em outros países em que o produto é permitido – tais como Alemanha, Estados Unidos, Índia etc. Por outro lado, a Eternit da Amazônia passou a operar em três turnos, gerando a contratação de 50% a mais da mão de obra direta inicial. A elevação da taxa de ocupação passou de 25% para 85% da sua capacidade mensal, volume este direcionado em sua maior parte às unidades do Grupo Eternit para a fabricação de telhas de fibrocimento com fibras sintéticas.

No aspecto financeiro, a Eternit continua focada na geração de fluxo de caixa livre e na melhor precificação dos produtos – tanto em matéria-prima como em produtos acabados. Investir na construção da nova Eternit, reforçando sua marca em uma vertente de inovação e modernidade, é o principal trabalho da Companhia para estar apta à retomada gradativa esperada para o setor nos próximos anos, bem como voltar a operar com margem líquida positiva – sendo mais rentável e gerando caixa para investir na diversificação e na ampliação do portfólio.

Outro passo muito importante para a consolidação da nova Eternit foi a criação da área corporativa de Inovação, que está ajudando a Companhia a identificar os melhores processos produtivos e industriais, além das tendências mundiais de consumo. O objetivo é continuar aprimorando o portfólio, alinhando-o com a arquitetura moderna e com o futuro da construção civil. O design, a funcionalidade, a qualidade e a sustentabilidade também são itens essenciais e que terão destaque na criação dos produtos – que poderá incluir outras linhas e segmentos. A expectativa da Eternit é que novos produtos tenham maior representatividade no faturamento da empresa nos próximos anos.

# PERSPECTIVAS

O desempenho deste ano teve como principais condicionantes a transição de amianto para fibra sintética na produção de telhas de fibrocimento, além de fatores macroeconômicos que afetaram a demanda pelos produtos da Companhia e impactaram negativamente as operações. Continuando com seu plano de reestruturação dos negócios, a Companhia promoveu importantes ações em 2018:

**a) Substituição das fibras de amianto na produção de telhas de fibrocimento.** A Eternit, ao longo de 2018, deixou de utilizar o amianto como matéria-prima na produção de telhas de fibrocimento, processo concluído no início de janeiro de 2019. Portanto, a produção de telhas em suas fábricas se dá exclusivamente pela adição de fibras sintéticas.

**b) Redirecionamento da produção de amianto para o mercado externo.** De acordo com seu planejamento estratégico, a SAMA, mineradora controlada pela Eternit, destinou majoritariamente sua produção ao mercado externo em 2018, interrompendo definitivamente a comercialização de fibras de amianto no mercado nacional em janeiro de 2019. Os principais destinos das exportações de amianto foram Índia, Indonésia, Malásia e EUA, entre outros.

No âmbito da recuperação judicial ("RJ"), em razão de decisão proferida pelo d. Juízo da 2ª Vara de Falências e Recuperações Judiciais da Comarca de São Paulo/

SP, foi cancelada a retomada da Assembleia Geral de Credores que ocorreria no dia 13 de março de 2019, com a determinação de sua continuidade em outra data, conforme Fato Relevante divulgado em 11 de março de 2019. A RJ representa uma medida preventiva a fim de resguardar a operação da Companhia, garantir a continuidade do seu processo de reestruturação e permitir a perenidade de suas atividades. A medida foi uma maneira de se antecipar a uma eventual situação em que obrigações financeiras não pudessem ser cumpridas, inviabilizando a operação da Companhia.

Em função da publicação dos acórdãos das Ações Diretas de Inconstitucionalidade ("ADIs") n.º 3406 e n.º 3470 – referentes às decisões do Supremo Tribunal Federal ("STF"), que julgaram o uso do amianto no País em 29 de novembro de 2017 –, as operações da SAMA foram suspensas em 11 de fevereiro de 2019, até a apreciação do pedido de efeito suspensivo requerido nos embargos de declaração opostos pela entidade representativa do setor. A cadeia produtiva tem feito todos os esforços necessários para que seja concedido um prazo de modulação para interrupção da atividade de mineração de amianto no país.

A reestruturação da empresa, associada ao processo de recuperação judicial, busca preparar a Eternit para um novo ciclo, em linha com um novo ambiente concorrencial, focando na otimização da sua estrutura de custos, na utilização plena dos seus ativos e, conseqüentemente, na rentabilidade dos seus negócios.

## ANEXO GRI

2018				
Unidades do Grupo Eternit	Estado	Arrecadação de ICMS	Valor do Fundo de Participação dos Municípios - FPM	Participação na arrecadação do município **
Goiânia	Goiás	4.365.818,94	257.507.810,45	2%
Anápolis	Goiás	2.206.346,16	62.598.580,20	4%
Simões Filho	Bahia	4.564.050,32	44.766.835,64	10%
Rio de Janeiro	Rio de Janeiro	5.475.751,25	250.354.815,72	2%
Colombo	Paraná	5.059.547,95	64.462.899,78	8%
Atibaia	São Paulo	-	40.860.958,09	0,0%
Caucaia	Ceará	-	80.884.398,95	0,0%
Mineradora SAMA	Goiás	3.065.489,12	17.507.683,60	17,5%
Fábrica Eternit da Amazônia	Amazonas	237.900,42	450.638.668,00	0,1%

## ASSISTÊNCIA FINANCEIRA RECEBIDA DO GOVERNO (R\$ MIL)

201-4

2018

9.055

2017

14.569

## IMPACTO ECONÔMICO INDIRETO SIGNIFICATIVO NAS COMUNIDADES DO ENTORNO – 2018

203-2

**Benefícios concedidos a empregados de tempo integral que não são oferecidos a empregados temporários ou em regime de meio período**

401-2

Benefício	Unidades
Assistência Médica	Todas
Assistência Odontológica	Todas
Auxílio Creche	Todas
Auxílio Educação	Todas
Auxílio Farmácia	Todas
Auxílio Funeral	Todas
Auxílio Livraria / Material Escolar	SAMA, Manaus e Eternit
Cesta de Natal	Todas
Complemento de Auxílio Doença / Acidente de Trabalho	Todas
Confraternizações / Comemorações	Todas
Empréstimo Consignado	Todas
PLR - Participação nos Lucros e Resultados	Todas
Previdência Privada	Todas
Qualidade de Vida (Ações de Bem-Estar e Saúde)	Todas
Seguro de Vida em Grupo	Todas
Vale-Alimentação / Cesta Básica	Todas
Vale-Refeição / Refeitório	Todas
Vale-Transporte/ Fretado	Todas

## INFORMAÇÕES OBRIGATÓRIAS PARA ROTULAGEM

417-1

		2018	
Informações Obrigatórias para Rotulagem		Sim	Não
<b>Mineral crisotila</b>	Terceirização de componentes		X
	Conteúdo (substâncias)	X	
	Uso seguro	X	
	Disposição do produto		X
	Percentual dos produtos sujeitos	100%	



<b>Telhas e moldados de fibrocimento</b>	Terceirização de componentes		X
	Conteúdo (substâncias)	X	
	Uso seguro	X	
	Disposição do produto		X
	Percentual dos produtos sujeitos	100%	
<b>Caixas-d'água de Polietileno</b>	Terceirização de componentes		X
	Conteúdo (substâncias)	X	
	Uso seguro	X	
	Disposição do produto		X
	Percentual dos produtos sujeitos (percentual do volume vendido)	100%	
<b>Componentes para Soluções Construtivas</b>	Terceirização de componentes		X
	Conteúdo (substâncias)		X
	Uso seguro	X	
	Disposição do produto		X
	Percentual dos produtos sujeitos	100%	
<b>Louças Sanitárias</b>	Terceirização de componentes	X	
	Conteúdo (substâncias)		X
	Uso seguro	X	
	Disposição do produto		X
	Percentual dos produtos sujeitos	100%	
<b>Telha de concreto</b>	Terceirização de componentes		X
	Conteúdo (substâncias)		X
	Uso seguro	X	
	Disposição do produto		X
	Percentual dos produtos sujeitos	100%	
<b>Metais Sanitários</b>	Terceirização de componentes	X	
	Conteúdo (substâncias)		X
	Uso seguro	X	
	Disposição do produto		X
	Percentual dos produtos sujeitos	100%	

## TOTAL DE COLABORADORES

102-4

Total de Colaboradores		Gênero Feminino	Gênero Masculino	2018
<b>Contrato</b>	Trabalhadores CLT	208	1.546	1.754
	Aprendiz	22	28	50
	Estágio	3	4	7

Total de Colaboradores		Gênero Feminino	Gênero Masculino	2018
Região	Colombo	20	268	288
	Rio de Janeiro	13	140	153
	São Paulo	58	70	128
	Simões Filho	17	131	148
	Goiânia	17	241	258
	Minaçu	23	251	274
	Atibaia	15	100	115
	Anápolis	5	57	62
	Caucaia	31	238	269
	Manaus	9	50	59
Total		208	1.546	1.754

## NÚMERO TOTAL DE NOVAS CONTRATAÇÕES, ROTATIVIDADE E FAIXA ETÁRIA POR GÊNERO E REGIÃO

401-1

Admissões		2018		Rotatividade
		Gênero Feminino	Gênero Masculino	
Gênero	Masculino	-	590	14,30%
	Feminino	109	-	6,50%
Faixa etária	Até 25 anos	36	141	11,30%
	26 a 30 anos	24	100	7,0%
	31 a 40 anos	40	194	12,20%
	41 a 50 anos	6	109	5,50%
	Acima de 50 anos	3	46	1,60%

Admissões		2018		Rotatividade
Unidade	Colombo/PR	8	85	32,60%
	Rio de Janeiro/RJ	6	88	55,60%
	São Paulo/SP	19	23	36,70%
	Simões Filho/BA	10	81	45,90%
	Goiânia/GO	17	120	43,20%
	Minaçu/GO	12	38	24,10%
	Atibaia/SP	6	13	11,30%
	Caucaia/CE	28	119	56,50%
	Manaus/AM	2	7	12,70%
<b>Total</b>		<b>109</b>	<b>590</b>	<b>37,20%</b>

405-2

Informações sobre a remuneração dos empregados são consideradas confidenciais pela administração da Companhia.

## MATERIAIS USADOS, DISCRIMINADOS POR PESO E VOLUME

301-1

Materiais Utilizados por Peso e Volume		Matéria-Prima	Insumo	2018
Coberturas de Fibrocimento e Soluções Construtivas (Eternit)	Minério Crisotila	X		5.309,63 t
	Calcário	X		90.744,71 t
	Celulose Reciclada (Jornais)	X		534,64 t
	Celulose Branqueada	X		11.990,97 t
	Celulose Não Branqueada Reciclada	X		1.353,61 t
	Celulose Não Branqueada	X		20,39 t
	PVA	X		1.549,12 t
	PP	X		5.188,43 t
	Cimento	X		315.026 t
	Filler	X		7.258,92 t
	Resina Polietileno		X	277,16 t
	Tinta de Alumínio		X	36,00 L

Materiais Utilizados por Peso e Volume		Matéria-Prima	Insumo	2018
Coberturas de Fibrocimento e Soluções Construtivas (Eternit)	Tinta Cerâmica		X	5.220,00 L
	Lâminas de Pinus		X	899,85 m³
	Madeira (Pallets)		X	648.485 peças
	Outros Materiais Líquidos		X	-
	Tinta para carimbo		X	2.190,00 L
	Óleo Desmoldante		X	73.800,00 L
	Antiespumante		X	99.580,00 L
	Óleo Diesel		X	36.842,00 L
	Catalisador		X	4.409,00 L
	Ácidos		X	21.865,00 L
	Desengraxantes		X	1.200,00 L
	Lubrificantes		X	9.456,73 L
	Polímero		X	60.646,00 L
	Outros		X	25,20 m³
	Solventes		X	490,00 L
	Outros		-	-
	Feltro		X	157 peças
Filme Stretch		X	120.327,00 t	
Coberturas de Concreto e Acessórios (Tégula)	Cimento	X		16.752,20 t
	Areia	X		73.047,70 t
	Pigmento	X		85.573,56 t
	Verniz	X		89.516,15 t
	Lecitina de Soja		X	9.005,77 t
	Ripa Pinus		X	19.750,00 t
	Armação Pinus		X	11.659,00 t
	Filme Stretch		X	34.197,75 t
	Outros Materiais Líquidos		X	-
	Plastificante		X	24.039,57 L
	Óleo Desmoldante		X	8.496,95 L
	Óleo Diesel		X	90.525,93 L
	Lubrificantes		X	2.092,30 L

Materiais Utilizados por Peso e Volume		Matéria-Prima	Insumo	2018
Mineração do Crisotila (SAMA)	Minério	X		1.723.518,00 t
	Estéril	X		1.223.727,00 t
	Plástico (Película)		X	60,70 t
	Madeira (Pallets)		X	968,00 t
	Saco Sanfonado para Embalagem	X		2.256,23 t
	Acetileno		X	0,17 t
Fabricação de Louças Sanitárias (Caucaia)	Feldspato	X		4.530.381 kg
	Argila Paiva	X		5.417.877 kg
	Argila Cupissur	X		1.119.887 kg
	Filito	X		2.315.701 kg
	Argila Margarita	X		86.391 kg
	Quartzo	X		649.996 kg
	Calcita	X		188.000 kg
	Dolomita	X		13.542 kg
	Silicato de Zircônio	X		110.400 peças
	Óxido de Zinco	X		28.350 kg
	Silicato de Sódio	X		68.520 kg
Fabricação de Fibras PP (Amazônia)	Bactericida Resista A	X		100,00 kg
	Bactericida Resista M	X		210,00 kg
	Óleo para Ensimagem BRA	X		154.000,00 kg
	Resina de Polipropileno Nacional	X		2.100.000,00 kg
	Resina de Polipropileno Importada	X		123.750,00 kg
	Óleo para Ensimagem Stantex S 3154	X		10.000,00 kg
	Resina de Polipropileno PF 260GQ	X		1.900.000,00 kg
	Etiqueta Adesiva Embalagem Amazônia	X		268.000,00 peças
	Bobina de Filme Plást. PEBD 1160 x 0,080 mm	X		21.581,60 kg
	Filme STR Automa 500 mm x 25 Micras 12 kg		X	3.650,00 kg
	E. Pallet Madeira CP3 114 x 114		X	1.100,00 peças

# INVESTIMENTOS E GASTOS COM PROTEÇÃO AMBIENTAL (R\$)

G4-EN31

	Discriminação dos custos	Consolidado 2018	Consolidado 2017
Custos com disposição de resíduos, tratamentos de emissões e despesas em mitigação dos seguintes itens:	Tratamento e disposição de resíduos	1.869.485,06	1.631.791,69
	Tratamento de emissões	141.150,49	13.646,80
	Certificados de emissão	3.630,00	21.870,96
	Depreciação, materiais e manutenção	446.468,82	411.635,73
	Seguro para responsabilidade ambiental	0,00	32.690,85
	Custos de limpeza total	1.279.203,28	817.569,67
	<b>Total</b>	<b>3.739.937,65</b>	<b>2.929.205,70</b>
Custos de prevenção e gestão ambiental com base em despesas relacionadas aos seguintes itens:	Educação e treinamento	4.027,88	6.694,29
	Serviços externos de Gestão Ambiental	558.720,77	448.630,49
	Certificação externa	17.105,35	28.062,33
	Atividades gerais da Gestão Ambiental	88.219,64	374.658,44
	Pesquisa e desenvolvimento	-	-
	Despesas para instalar tecnologias limpas	-	-
	Outros custos com Gestão Ambiental	519.663,97	1.816.447,62
	<b>Total</b>	<b>1.187.737,61</b>	<b>2.674.493,17</b>
<b>Total Geral</b>	<b>4.927.675,26</b>	<b>5.603.698,87</b>	

## PESO DOS RESÍDUOS PERIGOSOS TRANSPORTADOS, POR MÉTODO DE DISPOSIÇÃO (EM KG)

G4-EN25

	2018	2017
Reutilização	18.160,00	54.178,61
Reciclagem	17.240,00	554.522,00
Incineração	5.097,00	18.890,40
Aterro Sanitário	1.786.780,00	494.849,00
Coprocessamento	256.458,00	233.606,00
Outros	320.298,00	570.701,89
<b>Total</b>	<b>2.404.033,00</b>	<b>1.926.747,90</b>

## PESO DOS RESÍDUOS GERADOS, POR TIPO E MÉTODO DE DISPOSIÇÃO (EM KG)

G4-EN23

Método de disposição	Tipo de resíduos	2018	2017
Reutilização	Perigosos	18.160,00	54.178,61
Reciclagem	Não perigosos	3.061.981,00	797.342,00
	Perigosos	17.240,00	220,00
Recuperação	Não perigosos	0,00	88.888,00
Incineração	Perigosos	5.097,00	108.840,40
Aterro Sanitário	Não perigosos	4.290.885,00	1.576.911,89
Aterro Industrial	Perigosos	13.071.000	8.313.491
Coprocessamento	Perigosos	256.458,00	143.656,00
Outros	Perigosos	320.298,00	234.993,00
	Não perigosos	415.393,45	316.970,00
	<b>Total</b>	<b>21.456.512,47</b>	<b>11.635.490,90</b>

# ÍNDICE GRI

Conteúdos padrão gerais			
	Página	Omissões	Pacto Global (princípios)
Estratégia e análise			
102-14	Mensagem da Administração		
102-15	Mensagem da Administração / Gestão de Riscos		
Perfil organizacional			
102-1	Eternit		
102-2	Eternit		
102-3	Eternit		
102-4	Eternit		
102-5	Eternit – Estrutura Societária		
102-6	Estrutura Operacional e Distribuição		
102-7	Principais Indicadores		
102-8	Pessoas / Anexo GRI		6
102-41	Relacionamento com Sindicatos e Colaboradores		3
102-9	Produtos		
102-10	Sobre este Relatório		
102-11	Gestão de Riscos		
102-12	Responsabilidade – Pactos e Iniciativas Globais		
102-13	Responsabilidade – Pactos e Iniciativas Globais		
Aspecto materiais identificados e limites			
102-45	Sobre este Relatório		
102-46	Sobre este Relatório		
102-47	Sobre este Relatório		
103-1	Sobre este Relatório		
103-1	Sobre este Relatório		
102-48	Sobre este Relatório		
102-49	Sobre este Relatório		



## Conteúdos padrão gerais

	Página	Omissões	Pacto Global (princípios)
<b>Engajamento de stakeholders</b>			
102-40	Sobre este Relatório		
102-42	Sobre este Relatório		
102-43	Sobre este Relatório		
102-44	Sobre este Relatório		
<b>Perfil do relatório</b>			
102-50	Sobre este Relatório		
102-51	Sobre este Relatório		
102-52	Sobre este Relatório		
102-53	Sobre este Relatório		
102-54, 102-55, 102-56	Sobre este Relatório		
102-56	Sobre este Relatório		
<b>Governança</b>			
102-18	Governança Corporativa		
102-19	Governança Corporativa (Conselho de Administração)		
102-20	Governança Corporativa (Conselho de Administração)		
102-21	Governança Corporativa		
102-22	Estrutura de Governança		
102-23	Governança Corporativa – Conselho de Administração		
102-24	Governança Corporativa – Conselho de Administração		
102-25	Informações disponíveis nos itens 12 e 16 do Formulário de Referência da Eternit, disponível no site de RI		
102-26	Governança Corporativa – Conselho de Administração		

## Conteúdos padrão gerais

	<b>Página</b>	<b>Omissões</b>	<b>Pacto Global (princípios)</b>
102-27	Governança Corporativa – Conselho de Administração		
102-28	Governança Corporativa – Conselho de Administração		
102-29	Informações disponíveis nos itens 4 e 5 do Formulário de Referência da Eternit, disponível no site de RI		
102-30	Gestão de Riscos		
102-31	Gestão de Riscos		
102-32	Sobre este Relatório		
102-33	Comitês de Assessoria		
102-34	Informações consideradas confidenciais pela Administração da Companhia		
102-35	Informações disponíveis no item 13 do Formulário de Referência da Eternit, disponível no site de RI		
102-36	Informações disponíveis no item 13 do Formulário de Referência da Eternit, disponível no site de RI		
102-37	Governança Corporativa – Conselho de Administração		
102-38	Informações consideradas confidenciais pela Administração da Companhia		
102-39	Informações consideradas confidenciais pela Administração da Companhia		

## Conteúdos padrão gerais

	Página	Omissões	Pacto Global (princípios)
Ética e integridade			
102-16	Identidade Corporativa		
102-17	Ética, Compliance e Transparência		
102-17	Ética, Compliance e Transparência		

## Conteúdos padrão específicos

Indicadores	Página	Omissões	Pacto global (princípios)
Categoria: Econômica			
Desempenho Econômico			
DMA			
201-1	Desempenho Econômico-Financeiro		
201-2	Gestão Ambiental		7
201-3	Remuneração e Benefícios		
201-4	Anexo GRI		
Presença de Mercado			
DMA	Pessoas		
202-1	Remuneração e Benefícios		6
202-2	Pessoas		6
Impactos Econômicos Indiretos			
DMA	Responsabilidade Social		
203-1	Responsabilidade Social		
203-2	Responsabilidade Social / Anexo GRI		
Categoria: Ambiental			
Materiais			
DMA	Gestão Ambiental		
301-1	Anexo GRI		7   8
301-2	Anexo GRI		8
Biodiversidade			
DMA	Biodiversidade		
304-1	Biodiversidade		8

## Conteúdos padrão específicos

	Página	Omissões	Pacto Global (princípios)
304-2	Preservação e Gestão do Impacto na Biodiversidade		8
304-3	Biodiversidade		8
304-4	Biodiversidade		8
Emissões			
DMA	Emissões		
305-1	Emissões		7 1 8
305-2	Emissões		8
305-3	Emissões		8
305-4	Emissões		8
305-5	Emissões		8 1 9
305-6	Emissões		7 1 8
305-7	Emissões		7 1 8
Efluentes e Resíduos			
DMA	Efluentes e Resíduos		
-	Efluentes e Resíduos		8
306-2	Anexo GRI		8
306-3	Gestão Ambiental		8
306-4	Anexo GRI		8
-	Efluentes e Resíduos		8
Produtos e Serviços			
DMA	Produtos sob Aspecto Ambiental		
NA	Produtos sob Aspecto Ambiental		7 1 8 1 9
301-3	Produtos sob Aspecto Ambiental		8
Conformidade			
DMA	Desempenho Socioambiental		
307-1	Desempenho Socioambiental		8
Geral			
DMA			
NA	Anexo GRI		7 1 8 1 9
Categoria: Social			
Subcategoria: Práticas Trabalhistas e Trabalho Decente			
Emprego			

## Conteúdos padrão específicos

	Página	Omissões	Pacto Global (princípios)
DMA	Remuneração e Benefícios		
401-1	Anexos GRI		6
401-2	Remuneração e Benefícios / Anexo GRI		
401-3	Remuneração e Benefícios		6
Relações Trabalhistas			
DMA	Relacionamento com Sindicatos e Colaboradores		
402-1	Relacionamento com Sindicatos e Colaboradores		3
Saúde e Segurança do Trabalho			
DMA	Saúde e Segurança		
-	Saúde e Segurança		
-	Saúde e Segurança		
-	Saúde e Segurança		
-	Todas as unidades do grupo possuem convenção coletiva junto ao sindicato, que contém cláusulas relacionadas à saúde e à segurança do trabalho.		
Treinamento e Educação			
DMA	Treinamento		
404-1	Treinamento		6
404-2	Treinamento		
404-3	Carreira		
Diversidade e Igualdade de Oportunidades			
DMA	Pessoas		
405-1	Governança Corporativa / Anexo GRI		6
Igualdade de Remuneração entre Mulheres e Homens			
DMA	Remuneração e Benefícios		

## Conteúdos padrão específicos

	Página	Omissões	Pacto Global (princípios)
405-2	Informações sobre a remuneração dos empregados são consideradas confidenciais pela Administração da Companhia		6
Subcategoria: Direitos Humanos			
Investimentos			
DMA	Direitos Humanos		
412-3	Direitos Humanos		2
412-2	Direitos Humanos		1
Não Discriminação			
DMA	Direitos Humanos		
406-1	Direitos Humanos		6
Liberdade de Associação e Negociação Coletiva			
DMA	Relacionamento com Sindicatos e Colaboradores		
407-1	Não houve, em 2017, identificação nas operações da empresa e na cadeia de seus fornecedores, nenhum risco significativo no direito de exercer a liberdade de associação e da negociação.		
Práticas de Segurança			3
DMA	Direitos Humanos		
410-1	Direitos Humanos		1
Subcategoria: Sociedade			
Comunidades Locais			
DMA			
413-1	Responsabilidade Social		1
413-2	Responsabilidade Social		1

## Conteúdos padrão específicos

	Página	Omissões	Pacto Global (princípios)
<b>Combate à Corrupção</b>			
DMA	Ética e Transparência		
205-1	Compliance		10
205-2	Ética e Transparência		10
205-3	Compliance		10
<b>Políticas Públicas</b>			
DMA	Ética e Transparência		
415-1	A Eternit não realizou nenhuma doação, ao longo do ano, para partidos políticos.		10
<b>Concorrência Desleal</b>			
DMA	Compliance		
206-1	Compliance		
<b>Subcategoria: Responsabilidade pelo Produto</b>			
<b>Saúde e Segurança do Cliente</b>			
DMA	Produtos		
416-1	Produtos		
416-2	Produtos		
<b>Rotulagem de Produtos e Serviços</b>			
DMA	Produtos		
417-1	Anexo GRI		
417-2	Produtos		
102-43, 102-44	Satisfação dos Clientes		
<b>Privacidade do Cliente</b>			
DMA			
418-1	Satisfação dos Clientes		
<b>Conformidade</b>			
DMA	Produtos		
419-1	Produtos		





## INFORMAÇÕES CORPORATIVAS

### Sede

#### **Eternit S.A.**

Rua Doutor Fernandes Coelho, 85  
8º andar – Pinheiros  
CEP: 05423-040  
São Paulo (SP)  
Telefone: (11) 3038-3838

SAC: 0800 021 1709  
E-mail: sac@eternit.com.br

### Créditos

**Coordenação:** Rafael Mardson e Ruberval Valvassori

**Redação e Diagramação:** Bee Creative

**Relatores:** André R. Candian, Arieldson A. Teixeira, Bárbara Maria S. Galvão, Cilene B. de Paula, Eliabe M. Guilherme, Elitom V. de Paula Freitas, Hanilton S. Moraes, Henrique K. Reis, João Carlos Maziero, José Sampaio Sobrinho, Juliana Giopatto B. da Silva, Laim B. dos Santos Jr, Leandro A. Lima, Leila B. Silva Zuccari, Maria Cristina S. Lins, Paula Dell Agnolo Barhum, Raika C. Pacheco, Raphael S. Moreira, Reni O. Couto, Ricardo Augusto C. Ribeiro, Rubens O. Coelho, Nayce Ana S. de Almeida, Saulo de Oliveira Martini, Tiago Santoro, Thiago M. do Monte, Tônia Cláudia B. Souza, Valdelice M. Soares e Vera Lucia M. F. Nogueira Ferraz.

# Eternit