



# Reporte de SUSTENTABILIDAD

2018/2019

Proceso de Responsabilidad  
Social Empresaria



BASADO EN:

**ISO 26000**

**AA1000AP**

**PACTO GLOBAL DE NACIONES UNIDAS (COP ACTIVA)**

**OBJETIVOS DE DESARROLLO SOSTENIBLE**

# Compromiso de CITES con la Agenda Global 2030 de desarrollo sostenible

La Agenda 2030 para el Desarrollo Sostenible, aprobada en septiembre de 2015 por la Asamblea General de las Naciones Unidas, establece una visión transformadora hacia la sostenibilidad económica, social y ambiental. Esta nueva hoja de ruta presenta una oportunidad histórica para el mundo, ya que incluye temas altamente prioritarios como la reducción de la desigualdad en todas sus dimensiones, un crecimiento económico inclusivo con trabajo decente para todos, ciudades sostenibles y cambio climático, entre otros.

Los 17 Objetivos de Desarrollo Sostenible (ODS) son también una herramienta de planificación para los países y para las organizaciones de todo tipo, y su éxito depende del involucramiento y acción de todos los actores. En este sentido, desde CITES hemos empezado a trabajar para alinear nuestra gestión de negocio a aquellos objetivos y metas a los que podemos contribuir directamente, a través de nuestras actividades, e indirectamente, a través de las startups que apoyamos. A continuación, presentamos las iniciativas con las que contribuimos al cumplimiento de cada meta.

## APORTE DIRECTO-ACTIVIDADES DEL CITES



Aporte indirecto-a través de las Startups (detalle en página siguiente).

## APORTE INDIRECTO-A TRAVÉS DE LAS STARTUPS



### 2.4

- BioDrone: asegurar la sostenibilidad de los sistemas de producción de alimentos y el desarrollo de prácticas agrícolas resilientes que aumentan la productividad y la producción al mismo tiempo que se conservan los ecosistemas y se mejora progresivamente la calidad de los suelos.
- Gbot: combatir malezas sin necesidad de usar agroquímicos, a través del diseño de un robot autónomo solar que además, permite obtener datos de suelo como humedad, compactación, nutrientes y otros, permitiendo obtener datos útiles para definir diferentes actividades agrícolas.

### 3.4

- Viewmind: promover la salud mental y el bienestar.

### 3.7

- Crinsurance: garantizar la salud reproductiva con la creación de termos criogénicos para la preservación de gametas y embriones.
- Selectivity: universalizar el acceso a los tratamientos de infertilidad y a la vez mejorar las Técnicas de Reproducción Asistida (ART) logrando que sean más accesibles y de bajo costo.

### 3.8

- ImValv: ofrecer una solución para el tratamiento y el monitoreo de glaucoma.
- Llamando al Doctor: conectar a pacientes con médicos las 24 horas del día.
- EoloPharma: crear nuevos fármacos para enfermedades metabólicas.
- Viewmind: desarrollar evaluaciones neurocognitivas utilizando un dispositivo médico innovador menos invasivo y costo- efectivo, para

el diagnóstico temprano de enfermedades neurodegenerativas.

- SynVax: desarrollar vacunas que permiten generar una mejor inmunidad y minimizar los riesgos de efectos secundarios.
- Radbio: desarrollar biofármacos y biomarcadores para enfermedades crónicas complejas destinados a los pacientes con NASH (esteatohepatitis no alcohólica).
- Phylum Tech: crear soluciones efectivas para el descubrimiento de nuevos fármacos y moléculas más accesibles y menos costosos.
- Ardan: desarrollar un método de diagnóstico para identificar pacientes que no responden a la inmunoterapia, estableciendo un punto de control molecular mediante un portafolio de tres moléculas candidatas.

### 3.9

- BioDrone y Gbot: reducir los impactos en la salud causados por productos químicos y por la polución y contaminación del aire, el agua y el suelo.

### 12.2

- Las startups apoyadas favorecen la gestión sostenible y el uso eficiente de los recursos naturales. BioDrone favorece el uso responsable de los suelos.

### 12.4

- Biodrone: a través de sus drones pulverizadores, contribuir a la reducción del uso de agroquímicos.
- Gbot: a través de robot autónomo solar, combatir malezas sin el uso de agroquímicos.

### 15.5

- Biodrone y Gbot: contribuir a la preservación de los ecosistemas, cuidado la fauna benéfica, elusión de resistencias y proliferación de plagas y malezas.

# MENSAJE DE ALTA DIRECCIÓN



## Tecnológicos, pero profundamente humanos

Hace poco más de cinco años, tuvimos la visión de motorizar y potenciar la construcción de un ecosistema emprendedor y federal de alta tecnología contribuyendo a que Argentina sea una de las naciones que impulsan la economía del conocimiento. Con esfuerzo y compromiso nos hemos transformado en un actor relevante del ecosistema emprendedor, con el enorme mérito de haber sido el primer inversor de capital emprendedor e incubadora de proyectos científico-tecnológicos de América Latina focalizada y especializada en invertir y desarrollar startups de alta tecnología y alcance mundial.

Algunos hechos demuestran el impacto que CITES ha logrado en el ecosistema de la región, desde su creación en el año 2013. Hemos analizado más de 1.000 proyectos empresariales en estos años; más de 60 fueron trabajados junto a sus emprendedores para que finalmente, 12 de ellos fueran seleccionados para invertirlos y crear las respectivas empresas. Además, hemos consolidado una gran cantidad de acuerdos de vinculación con instituciones científicas, de fomento emprendedor y de inversión, al tiempo que contribuimos a promover la cultura emprendedora, brindando asiduamente cursos y capacitaciones para emprendedores de base científica.

En este ejercicio, pusimos en funcionamiento nuestra franquicia del programa de Aceleradoras Científicas de la Secretaría de Emprendedores y PyMEs de la Nación, habiendo cumplimentado el máximo de las inversiones permitidas para este primer año de ejecución. Además, nos hemos convertido en el primer inversor para proyectos de base científico-tecnológica en estadios tempranos de Latinoamérica y el Caribe en recibir un apoyo del Banco Interamericano de Desarrollo a través del Fondo Multilateral de Inversiones (BID-FOMIN), ahora conocido como Laboratorio de Innovación del BID (BID LAB), que alcanza los U\$S 3.000.000 y representa una experiencia pionera para el BID en toda la región.

Enmarcados en la Estrategia de Sustentabilidad del Grupo Sancor Seguros, todas nuestras acciones son un fiel reflejo del compromiso con el Pacto Global de Naciones Unidas, los Objetivos de Desarrollo Sostenible (ODS) y la Agenda Global 2030, lo que nos permite ser referentes multiplicadores de estos temas a nivel país.

En nuestro Proceso de Responsabilidad Social Empresarial, nos guían temáticas claves, que distinguimos como de más alto impacto en el negocio y que al mismo tiempo revisten el mayor interés para

nuestra esfera de influencia. Estos temas materiales son identificados a partir de diálogos a través de los cuales nuestros grupos de interés, priorizan los temas estratégicos para CITES. En este ejercicio económico el análisis se focalizó en los siguientes temas relevantes: networking y alianzas estratégicas, relacionamiento con inversores de venture capital, modelo de negocios claro, financiación de capital semilla y apoyo en distintas etapas, promoción de la ciencia y tecnología, Comportamiento ético en investigaciones y Salvaguarda de la propiedad intelectual, entre otros.

Sin más, los invito a recorrer estas páginas en las que rendimos cuentas de nuestro desempeño, ponemos de relevancia el lugar central que la sostenibilidad ocupa para CITES y brindamos detalles sobre la estrategia general a corto, mediano y largo plazo relativa a la gestión de los impactos económicos, ambientales y sociales significativos de nuestro accionar.

**Alejandro Simón**  
Presidente de CITES



# ÍNDICE DE CONTENIDOS

## MENSAJE DE ALTA DIRECCIÓN 3

## CITES

- 1.1. Quiénes somos 5
- 1.2. Espacios de trabajo 7
- 1.3. Propuesta de valor 8



CAPÍTULO 1

CAPÍTULO 2



## GOBIERNO DE LA EMPRESA

- 2.1. Estructura y funcionamiento de la Gobernanza Empresarial 10
  - 2.1.1. Funcionamiento de la Gobernanza 11
- 2.2. Gobierno de RSE 11
- 2.3. Sustentabilidad integrada a la Gestión Estratégica del Negocio 12
  - 2.3.1. Nuestros grupos de interés 13
  - 2.3.2. Temas materiales del negocio 13
- 2.4. Liderazgo 15
  - 2.4.1. Alianzas para lograr los objetivos 15
  - 2.4.2. Protagonismo a nivel nacional e internacional 16
  - 2.4.3. Premios, distinciones y logros obtenidos 17

## PRÁCTICAS JUSTAS

- 3.1. Desempeño Económico 18
- 3.2. Cadena de suministro 19
- 3.3. Anticorrupción 20
  - 3.3.1. Ética y transparencia 20
  - 3.3.2. Prevención de Lavado de Activos y Financiamiento del Terrorismo (PLAyFT) 20



CAPÍTULO 3

CAPÍTULO 4



## PRÁCTICAS LABORALES

- 4.1. Trabajo y relaciones laborales 22
  - 4.1.1. Indicadores laborales 22
- 4.2. Condiciones de Trabajo y Protección Social 24
  - 4.2.1. Beneficios para nuestra gente 24
- 4.3. La seguridad y salud ocupacional de nuestros empleados 25
  - 4.3.1. Indicadores de salud y seguridad de empleados 25
- 4.4. Desarrollo humano y formación en el lugar de trabajo 26
  - 4.4.1. Personas capacitadas por categoría y rango etario 26
  - 4.4.2. Gestión del desempeño 27
  - 4.4.3. Programa de Innovación 27

## SOCIOS ESTRATÉGICOS

- 5.1. El compromiso con nuestros grupos de interés 28
- 5.2. Protección y privacidad de datos 32
- 5.3. Ciberseguridad 32



CAPÍTULO 5

CAPÍTULO 6



## PROMOCIÓN DE LOS DERECHOS HUMANOS

- 6.1. Declaración de la Política de Derechos Humanos 33

## PARTICIPACIÓN Y DESARROLLO DE NUESTRA COMUNIDAD

- 7.1. Áreas Tecnológicas y convocatorias para Proyectos 35
- 7.2. Proyectos pre acelerados. Proyectos candidatos ejercicio 2018/2019 36



CAPÍTULO 7

CAPÍTULO 8



## CUIDADO DEL MEDIO AMBIENTE

- 8.1. Estrategia de cuidado del ambiente 38
- 8.2. Uso sostenible de los recursos 39
- 8.3. Conformidad ambiental de nuestros servicios 40
- 8.4. Prevención de la contaminación 40
- 8.5. Gestión de los impactos ambientales 41

Alcance y lineamientos del Reporte de Sustentabilidad 2018/2019 48

Contacto con nuestros grupos de interés 48



A lo largo del Reporte identificamos con este ícono aquellas definiciones que fueron incluidas en el glosario de este documento.





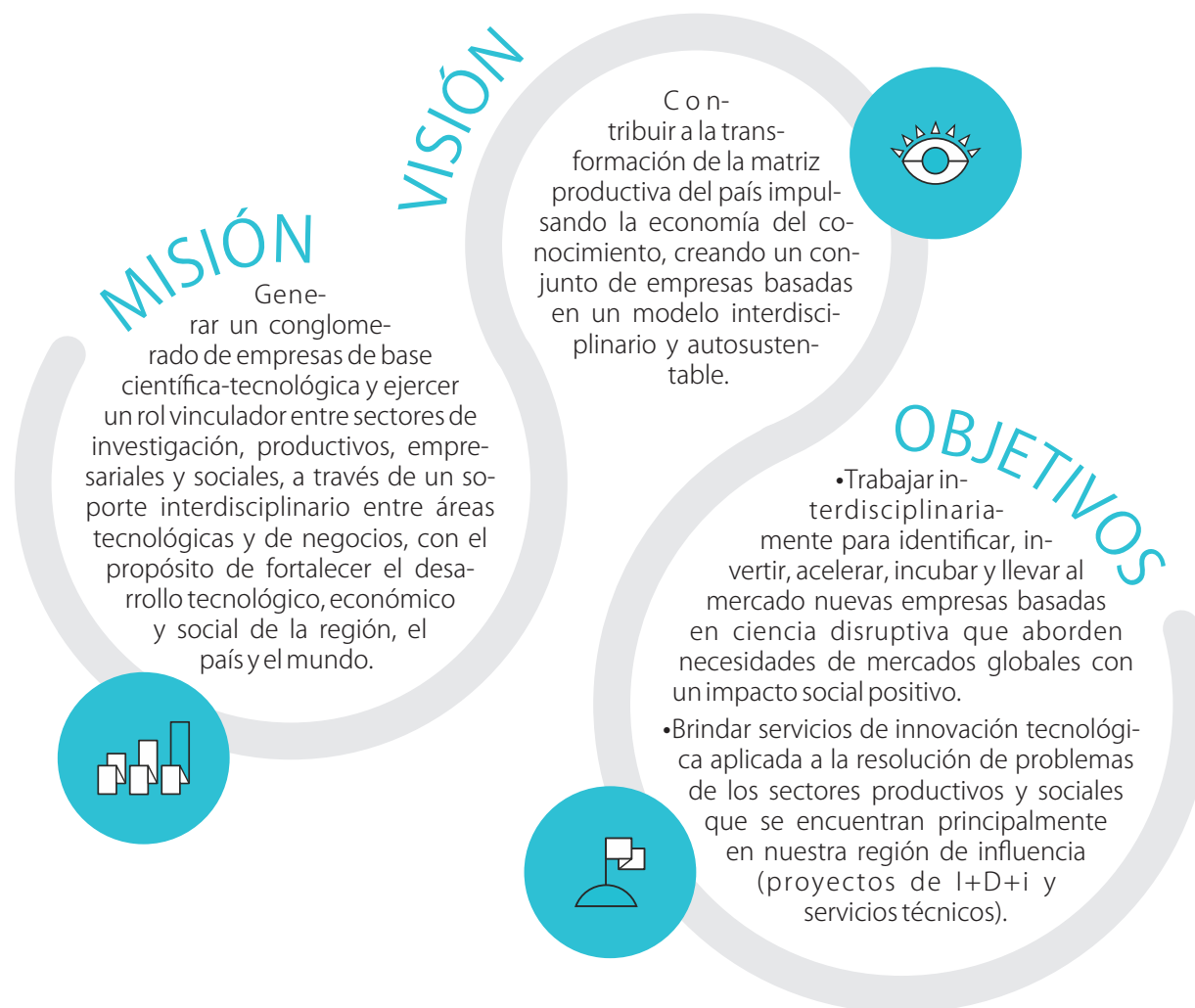


# CAPÍTULO 1: CITES

- 1.1. Quiénes somos
- 1.2. Espacios de trabajo
- 1.3. Propuesta de valor

## 1.1. QUIÉNES SOMOS

El Centro de Innovación Tecnológica, Empresarial y Social (CITES) es la primera incubadora de proyectos científico-tecnológicos de América Latina focalizada y especializada en desarrollar startups high tech, complejas, disruptivas, de alto impacto y de alcance mundial. Por ella han pasado más de mil startups que fueron mentoreadas para poder participar en el proceso de selección, de las cuales doce ya han sido invertidas.



## Interés y especialización



## 1.2. ESPACIOS DE TRABAJO

Contamos con presencia en las ciudades de Sunchales (Santa Fe), Buenos Aires (junto a Fundación INECO) y San Carlos de Bariloche (Río Negro), gracias al convenio de colaboración recíproca firmado con la Fundación INVAP. Desde la creación de CITES, en diciembre de 2013, se invirtieron más de 10 millones de dólares en la construcción de infraestructura de laboratorios, incubación y coworking para los emprendedores en Sunchales, Ciudad Autónoma de Buenos Aires y Bariloche; la adquisición de equipamiento científico de última generación, para que los emprendedores de CITES puedan acceder a laboratorios de biotecnología, nanotecnología, optoelectrónica, TICs, ingeniería 3D y prototipado rápido; consultoría internacional en diversas áreas, recursos humanos y gastos de operación; entre otros.



### Inversión en infraestructura - Ejercicio 2018/2019

Concepto	Inversión
Equipos de laboratorio	\$ 281.699
Muebles y útiles	\$ 112.345
Instalaciones	\$ 52.082
Máquinas y equipos	\$ 158.871
Equipos de computación	\$ 7.166
Prototipo	\$ 33.221
Software	\$ 291.454
Inversión total en infraestructura y equipos	\$ 936.838



Consultar en Glosario las definiciones de: biotecnología, nanotecnología, optoelectrónica, TIC.



## 1.3. PROPUESTA DE VALOR



## TRANSFORMANDO CIENCIA DISRUPTIVA EN NEGOCIOS

CITES es un fondo de venture capital de estadio temprano que invierte, acelera e incuba proyectos basados en patentes y ciencia básica y aplicada disruptiva, abordando necesidades de mercados globales, maximizando el retorno de sus inversores y liderando el desarrollo del emprendedurismo científico-tecnológico de la región.

Nuestra propuesta de valor incluye inversiones que rondan los U\$S 500.000 por cada startup, management activo y asesoramiento internacional de negocios, acceso a laboratorios totalmente equipados, soporte tecnológico, legal y financiero, y acceso a mentores, expertos, potenciales socios estratégicos e inversores a nivel global.

A nuestro staff de 9 profesionales con dedicación exclusiva se suma el apoyo proveniente de las áreas corporativas del Grupo Sancor Seguros y mentores de negocios de Argentina, la región y el mundo.



Consultar en Glosario las definiciones de: patente y venture capital.

PROYECTOS RECIBIDOS DESDE QUE SE INICIÓ LA GESTIÓN DE CITES.



+ de  
**1.000**  
proyectos  
analizados  
en CITES hasta  
julio de 2019

← **59%**  
Argentina

**41%** →  
Internacional



Ejercicio 2018/2019:

PROYECTOS ANALIZADOS → **95**



TEMÁTICAS	CANTIDAD	PORCENTAJE
TIC	71	74,74%
INGENIERÍA	16	16,84%
BIOTECNOLOGÍA	5	5,26%
NANOTECNOLOGÍA	3	3,16%

#### PROYECTOS ANALIZADOS

Argentina	11	Colombia	11	Israel	1
Buenos Aires	(9)	Egipto	1	México	1
Santa Fe	(1)	España	1	Perú	4
Neuquén	(1)	EE.UU.	9	Rusia	2
Brasil	33	Estonia	2	Singapur	2
Chile	12	India	3	Uruguay	2



## CAPÍTULO 2: GOBIERNO DE LA EMPRESA

- 2.1. Estructura y funcionamiento de la Gobernanza Empresaria
  - 2.1.1. Funcionamiento de la Gobernanza
- 2.2. Gobierno de RSE
- 2.3. Sustentabilidad integrada a la Gestión Estratégica del Negocio
  - 2.3.1. Nuestros grupos de interés
  - 2.3.2. Temas materiales del negocio
- 2.4. Liderazgo
  - 2.4.1. Alianzas para lograr los objetivos
  - 2.4.2. Protagonismo a nivel nacional e internacional
  - 2.4.3. Premios, distinciones y logros obtenidos



Gobernanza de la organización  
Procesos y estructura de la toma de decisiones.

### 2.1. ESTRUCTURA Y FUNCIONAMIENTO DE LA GOBERNANZA EMPRESARIA

Al igual que el resto de las entidades que hoy conforman al Grupo Sancor Seguros, CITES cuenta con su propio órgano de dirección, pero

responde a los pilares y directivas del Consejo de Administración de Sancor Cooperativa de Seguros Ltda., cuyos miembros son elegidos democráticamente entre los delegados de las distintas zonas del país donde el Grupo tiene presencia.

La toma de decisiones sobre la sustentabilidad del Grupo, como así también sobre la aprobación del Proceso de RSE de sus empresas, corresponde a la Alta Dirección. En las reuniones mensuales del Consejo de Administración se definen asuntos claves de la gestión de la Organización para la puesta en práctica de los procesos e iniciativas de sustentabilidad. También, en dicha instancia, se comparten informes que comunican los avances en la materia y la participación en encuentros relacionados a la RSE.

#### DIRECTORIO

PRESIDENTE	Alejandro Simón
VICEPRESIDENTE	Carlos Ingaramo
DIRECTORES TITULARES	Eduardo Reixach Federico Ariel Ulises Mendoza Alfredo Panella Gustavo Badosa Edgardo Bovo
DIRECTORES SUPLENTE	Mario Garrini Juan Beltrame
SÍNDICO TITULAR	Rubén Tosso
SÍNDICO SUPLENTE	Severino Miretti

El 100% de los miembros del Directorio de CITES corresponde al sexo masculino.

4  
Entre 30  
y 50 años

8  
Mayores  
a 50 años

#### Provincias a las que pertenecen (porcentaje)

Santa Fe	Buenos Aires	Men- doza	Río Negro
50	33,33	8,33	8,33



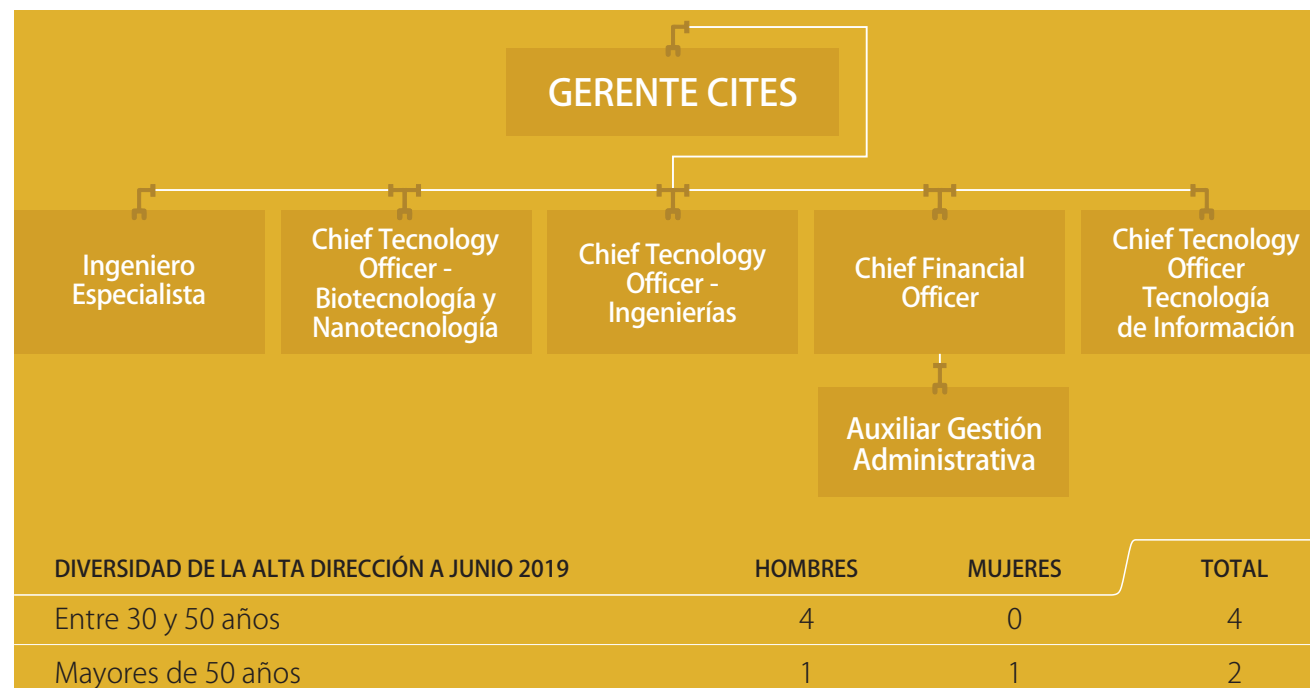


### 2.1.1. FUNCIONAMIENTO DE LA GOBERNANZA

CITES presenta un gobierno corporativo basado en un esquema de gestión gerencial, dentro del cual cada área de actividad (desarrollo de negocios en Biotecnología, TICs, Ingenierías, Finanzas y Administración) cuenta con un responsable. Todos reportan al Gerente, principal funcionario dentro del organigrama; a su vez, toda esta estructura responde al Directorio de la empresa.



Consultar en Glosario las definiciones de: biotecnología y TIC.



## 2.2. GOBIERNO DE RSE

Hace tres años iniciamos el Proceso de Responsabilidad Social Empresaria (RSE) para la gestión sustentable de nuestro negocio. Dicho proceso es transversal porque involucra a todas las áreas, y está enmarcado en la Estrategia de Sustentabilidad de nuestro Grupo.

La gestión de RSE es liderada por nuestro CEO, Alejandro Simón, quien a su vez ejerce la Presidencia del Directorio de CITES. En el Gobierno de RSE también interviene activamente el Vicepresidente del Consejo de Administración y del Directorio de CITES, Carlos Ingaramo, quien actúa como interlocutor directo entre el Consejo de Administración y la Gerencia de RSE para elevar, evaluar y aprobar los programas y proyectos que hacen a la Estrategia de Sustentabilidad.

La Gerencia de Responsabilidad Social Empresaria del Grupo Sancor Seguros es quien coordina este Proceso y se ocupa de planificar, recibir y evaluar propuestas, implementarlas y medir los resultados, en pos de generar valor económico, social y ambiental para los grupos de interés de la Organización.

Dicho Proceso responde al compromiso asumido como parte del trabajo y participa a todos los colaboradores de CITES.

## 2.3. SUSTENTABILIDAD INTEGRADA A LA GESTIÓN ESTRATÉGICA DEL NEGOCIO

La Estrategia de Sustentabilidad del Grupo Sancor Seguros se basa en la creación de valor económico, social y ambiental, considerando el largo plazo para todos sus grupos de interés y el desarrollo sustentable de nuestra comunidad y las futuras generaciones. Sus cinco pilares son:



Estos pilares se ponen en práctica a través de los Procesos de RSE de las empresas que conforman el Grupo. Desde CITES contribuimos directamente a la generación de valor a través del conocimiento, el fortalecimiento del desarrollo económico y social de la región y

el país, al ser un inversor de empresas científico-tecnológicas de la región. De esta forma impactamos positivamente en el producto bruto interno (PBI), aportando inversión privada al desarrollo científico y tecnológico de Argentina.

## 2.3.1. NUESTROS GRUPOS DE INTERÉS

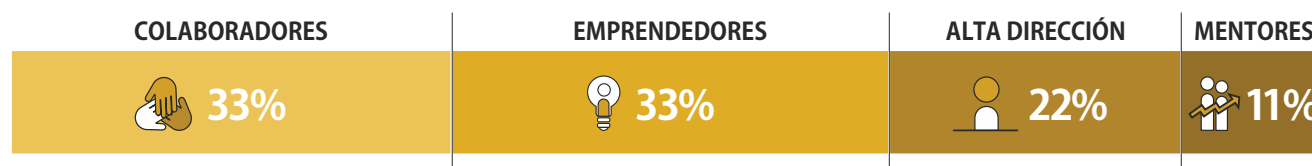


## 2.3.2. TEMAS MATERIALES DEL NEGOCIO

Nuestra gestión de sustentabilidad tiene como objetivo fundamental abordar y dar respuesta a nuestros grupos de interés sobre los temas que más impactan en el desarrollo de nuestro negocio y su gestión sustentable. Estos temas materiales surgen del diagnóstico realizado a partir de las mejores prácticas del sector emprendedor y de las incubadoras tecnológicas en el mundo, las nuevas tendencias y desafíos mundiales, y los lineamientos internacionales de sustentabilidad.

Durante este nuevo ejercicio, continuamos el análisis de materialidad en dos etapas. En la primera, revisamos el listado de temas materiales presentado en el Reporte de Sustentabilidad anterior junto a nuestro Gerente y advertimos la necesidad de incluir en esta etapa de desarrollo de CITES y sus startups, el tema material “Relacionamiento con inversores de Venture Capital”. Estos inversores son un grupo de interés prioritario para nuestra em-

Grupos de interés por participación en la encuesta de materialidad



presa y principalmente para nuestras startups, por lo que creamos un tema que refleje el compromiso para con ellos de forma directa y explícita. En una segunda etapa, invitamos a nuestros grupos de interés a que nos den su opinión sobre la relevancia que debería tener cada tema material en nuestra Organización.

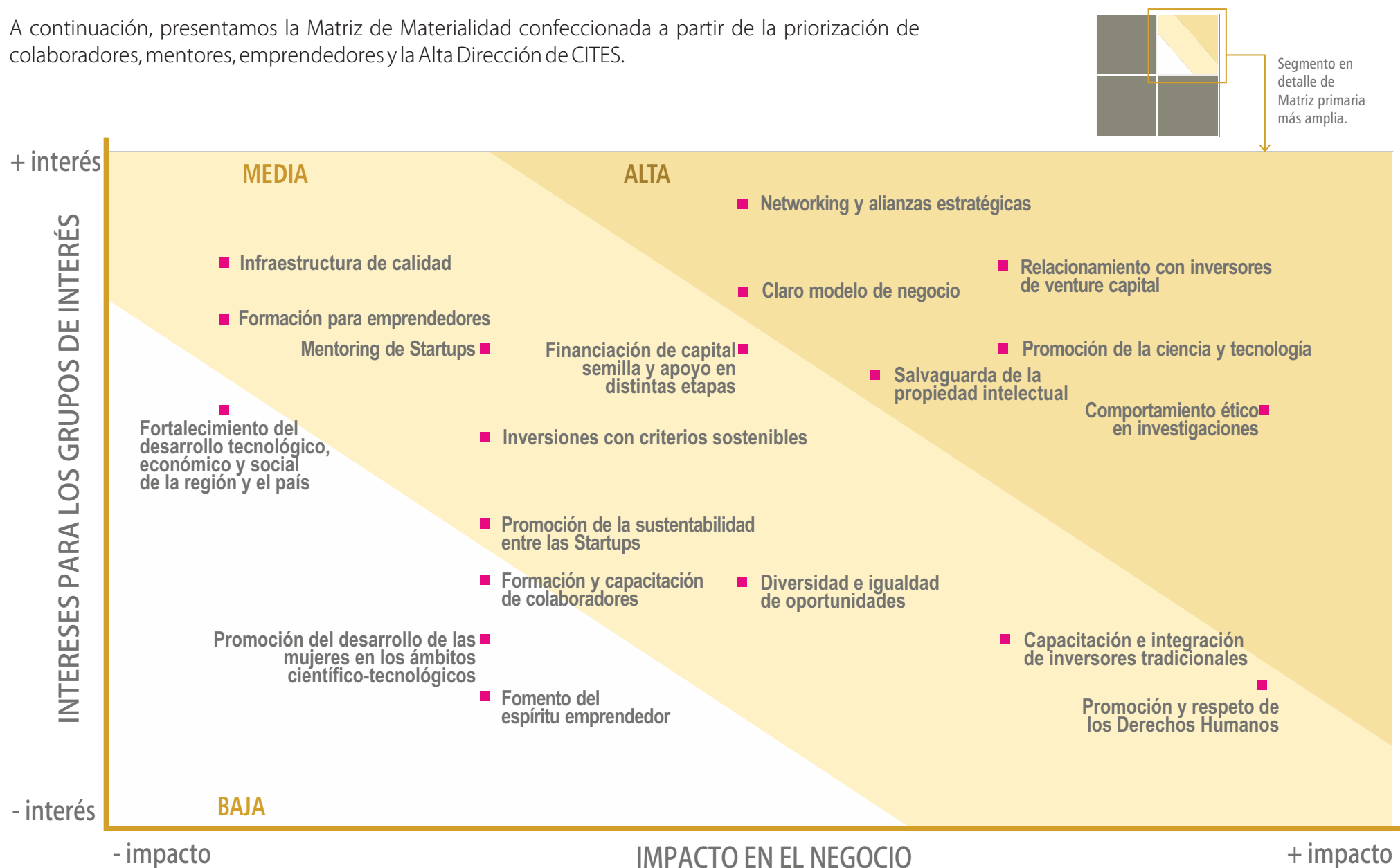
Como resultado de este proceso, identificamos los temas clave que deben guiar el Proceso de RSE y ello nos permitió armar una nueva Matriz de Materialidad y definir los contenidos a incluir en el presente Reporte. Estos resultados fueron presentados y validados por nuestra Alta Dirección.



Consultar en Glosario la definición de: venture capital.



A continuación, presentamos la Matriz de Materialidad confeccionada a partir de la priorización de colaboradores, mentores, emprendedores y la Alta Dirección de CITES.



## 2.4. LIDERAZGO

### 2.4.1. ALIANZAS PARA LOGRAR LOS OBJETIVOS

- **Convocatoria CITES – UNC 2018:** más de 140 proyectos de todo el mundo respondieron a la convocatoria de CITES Startups, el programa de aceleración que en su edición 2018 impulsamos junto a la Universidad Nacional de Córdoba (UNC). Algunos de ellos fueron seleccionados para participar del Bootcamp de Pre-Incubación CITES – UNC 2018 que se llevó a cabo en el Parque Científico Tecnológico de la UNC, en la ciudad de Córdoba. En total, se aceleraron 12 proyectos: 9 de Córdoba capital, 1 de San Francisco (Córdoba), 1 de Rosario (Santa Fe) y 1 de San Carlos de Bariloche (Río Negro). Los mismos responden a diversas verticales: aeroespacial, agtech, edtech, dispositivos médicos, neurociencias, biotech, foodtech y fintech.
- **Marco de colaboración y actuación conjunta entre CITES y CONICET:** el convenio se firmó el 9 de septiembre de 2013 con la finalidad de ejecutar tareas de investigación

científica y tecnológica que contribuyan a la promoción de recursos humanos y a la transferencia de los resultados al medio socio-productivo. En este contexto, se solicitó una beca co-financiada entre CITES – CONICET, para la realización del Doctorado de una emprendedora, cuyo lugar de trabajo fue CITES. Esta formación finalizó en diciembre de 2018, siendo en general becas de 5 años. A futuro, se espera incorporar nuevos investigadores y becarios doctorales o postdoctorales que pertenezcan a CONICET, desarrollando las investigaciones en CITES.

- **Convenio con la Universidad Nacional de Rafaela:** se trata de la universidad pública nacional de la ciudad de Rafaela, en la provincia de Santa Fe. El acuerdo pretende fomentar la colaboración mutua con el fin de impulsar la innovación tecnológica a nivel regional, contemplando las siguientes acciones: **1.** Brindar mutuo apoyo mediante asesoramiento y transferencia de información científica y técnica que dispusieran. **2.** Integrar comisiones de trabajo para realizar estudios de interés común. **3.** Diseñar, desarrollar y evaluar programas de formación, capacitación y cooperación en todos aquellos temas que se consideren pertinentes. **4.** Prestar colaboración en los

planes de trabajo de diversa índole que se propongan. **5.** Realizar cualquier actividad de interés para las partes cuya finalidad sea de bien público o destinadas a solventar problemáticas propias de cada una de ellas. **6.** Consensuar actividades académicas y/o propuestas formativas orientadas al desarrollo local, la innovación tecnológica y la construcción de ciudadanía. **7.** Desarrollar programas de becas de grado y posgrado para que alumnos de la Universidad desarrollen actividades en CITES. **8.** Reconocer a CITES como posible lugar de trabajo para docentes, investigadores, becarios y alumnos de la Universidad.



- **Acuerdo entre CITES y Universidad Torcuato Di Tella:** a través del cual desde CITES se contratan servicios de profesionales para dar capacitaciones, se intercambian ideas trabajando en conjunto en el desarrollo de proyectos.

- **Acuerdo entre Sancor Seguros y Galeno:** este acuerdo permitió que Llamando al Doctor -startup incubada en CITES- crezca significativamente en valor y lleve su servicio a los más de 750.000 afiliados de todos los planes médicos de Galeno, además de los más de 150.000 afiliados de Prevención Salud, la empresa de medicina prepaga del Grupo Sancor Seguros. Así, brindará servicios a más de 1.500.000 personas en Argentina, Colombia, Bolivia y Uruguay.

Asimismo, continúan vigentes los convenios con:

- **Novartis:** para la promoción de nuevas empresas de base científica y tecnológica. Mediante este acuerdo, ambas compañías se comprometen a impulsar acciones tendientes a la creación de startups, el desarrollo de vehículos de inversión de capital emprendedor, la formación de recursos humanos afines a estos objetivos, y a la transferencia de resultados de investigaciones y desarrollos al medio socio-productivo.
- **Fundación INVAP:** con el objetivo de desarrollar acciones de colaboración y complementación recíproca en la promoción y ejecución de tareas de creación de nuevas empresas de base científico-tecnológicas, en el desarrollo de vehículos de inversión de capital emprendedor, en la transferencia de

resultados de investigaciones y desarrollos al medio socio-productivo y en la formación de recursos humanos afines a estos objetivos, que contribuyan en su conjunto a favorecer el desarrollo de un ecosistema emprendedor de alta tecnología.



Consultar en Glosario las definiciones de: agtech, edtech, biotech, fintech y foodtech.

## 2.4.2. PROTAGONISMO A NIVEL NACIONAL E INTERNACIONAL

- **Nueva normativa que brindará más facilidades para que las aseguradoras inviertan en proyectos de emprendedores:** con la participación de CITES, el Ministerio de Producción de la Nación y la Superintendencia de Seguros anunciaron en Sunchales (Santa Fe) una nueva normativa que permitirá a las aseguradoras invertir hasta el 1% de sus fondos para financiar proyectos de capital emprendedor; a partir de ello, los emprendedores tendrán mayor acceso al financiamiento para sus proyectos.

- **Integramos la comitiva argentina que realizó una gira comercial por Asia:** la misma, compuesta por funcionarios, legisladores y dirigentes políticos, estuvo encabezada por el Presidente de la Nación. Entre los 120 empresarios que lo acompañaron se encontraba el Presidente del Grupo Sancor Seguros, Eduardo Reixach, junto a Alejandro Simón, quien se desempeña como CEO y ocupa la Presidencia de CITES. De manera especial, nuestro Presidente y el del Grupo Sancor Seguros mantuvieron una reunión con la Asociación India de Venture Capital y Private Equity. En este contexto, presentaron los logros de CITES en los primeros cinco años desde su puesta en marcha, en los cuales nos hemos posicionado como la principal aceleradora e incubadora de startups de base científico-tecnológica del país.



Representantes de CITES en gira comercial por Asia.

- **Visitamos la Universidad Nacional del Litoral en el marco de la implementación de la carrera de Robótica:** junto a representantes del Grupo Sancor Seguros, Fundación Grupo Sancor Seguros e ICES, nos reunimos con autoridades de la casa de altos estudios santafesina para avanzar en la implementación de esta carrera en Sunchales.
- **BioDrone realizó una gira por Asia y Europa para participar de eventos del ecosistema emprendedor:** el CEO y el CTO de BioDrone, startup incubada e invertida por CITES, que ofrece monitoreo y control de plagas para el agro en tiempo real y que presentó el primer prototipo de drone a combustión del mundo, viajaron por países de Asia y Europa con el objetivo de asistir a eventos sobre innovación y emprendedorismo, y formalizar contactos que les permitan potenciar su negocio.



### 2.4.3. PREMIOS, DISTINCIONES Y LOGROS OBTENIDOS

- **Premio Mercurio de Plata 2018:** el caso de “CITES – Potenciando la ciencia” fue galardonado en la categoría “Innovación”. De esta manera, la Asociación Argentina de Marketing reconoció la creación y posteriores logros de CITES.



- **Primer Premio en Premios Conciencia 2018:** reconocimiento a las empresas que realizan acciones que tengan el fin de promover un comportamiento consciente sobre la prevención de riesgos, la previsión de conductas o situaciones y la proyección de cambios positivos, para lograr una sociedad más sustentable y con una mejor calidad de vida para cada una de las personas que la integran. En este marco, presentamos nuestra iniciativa como impulsores de Desarrollo Cien-

tífico-Tecnológico para Emprendedores, recibiendo el Primer Premio.



- **Apoyo del Fondo Multilateral de Inversiones (FOMIN):** el apoyo tiene como objetivo impulsar un vehículo de inversión destinado a invertir en emprendimientos de base científico-tecnológica en la República Argentina. El FOMIN es el laboratorio de innovación del Banco Interamericano de Desarrollo (BID). El vehículo de inversión apunta a desarrollar la industria de capital emprendedor de Argentina y es el resultado de un extenso proceso de análisis y evaluación por parte de este organismo multilateral, junto a los equipos de CITES y Sancor Seguros. La estructuración del vehículo se encuentra alineada con uno de los tres vectores estratégicos que se propone el FOMIN en América Latina y el Caribe: el desarrollo de la economía del conocimiento orientado a generar un impacto social y medioambiental positivo.





## CAPÍTULO 3: PRÁCTICAS JUSTAS







- 3.1. Desempeño Económico
- 3.2. Cadena de suministro
- 3.3. Anticorrupción
  - 3.3.1. Ética y transparencia
  - 3.3.2. Prevención de Lavado de Activos y Financiamiento del Terrorismo (PLAyFT)

### 3.1. DESEMPEÑO ECONÓMICO

CITES constituye un gran aporte a la sociedad para motorizar y potenciar la construcción de un ecosistema emprendedor y federal de alta tecnología. Al cierre de este nuevo ejercicio, podemos destacar que CITES ha financiado parte de su operatoria con aportes de capital de

sus accionistas y aportes no reembolsables provenientes tanto del Programa de Aceleradoras Científicas de la Secretaría de Emprendedores y PyMES del Ministerio de Producción de la Nación, como del Programa Córdoba Acelera de la Agencia Córdoba Innovar.

Todo lo mencionado contribuye a ampliar el papel de CITES en el ecosistema emprendedor argentino, potenciando el desarrollo de la economía del conocimiento en nuestro país y la región.

		2017/2018	2018/2019
<b>Financiero</b>	Disponibilidades e Inversiones	\$ 4.570.349	\$ 5.382.233
	Patrimonio Neto	\$ 10.105.321	\$ 25.811.951
	 Utilidades	\$ (10.120.571)	\$ (20.479.986)*
<b>Clientes</b>	 Facturación anual	\$ 12.514.147	\$ 15.832.416
<b>Empleados</b>	Cantidad de Empleados	8	9
	 Remuneraciones y Aportes	\$ 9.797.273	\$ 17.504.447
<b>Proveedores</b>	 Cantidad de Proveedores	195	284
<b>Sector Público</b>	Aportes y Subsidios	\$ 1.489.824	\$ 5.139.653
	 Monto total de impuestos de todo tipo abonados	\$ 1.992.443	\$ 1.770.153
<b>Valor Económico**</b>	Valor económico directo creado	\$ 15.349.212	\$ 28.030.323
	Valor económico directo distribuido	\$ 25.469.783	\$ 48.510.309
	 Valor económico retenido	\$ (10.120.571)	\$ (20.479.986)

\* La diferencia respecto al ejercicio anterior se debe a que, en este ejercicio, CITES no cobró los honorarios por gestión dado que no se ha realizado aun la oferta pública del instrumento de inversión.

\*\* Los valores fueron actualizados para ambos ejercicios. Hubo un error en el cálculo del ejercicio 2017/2018.

## 3.2. CADENA DE SUMINISTRO



Prácticas Justas de Operación  
Asunto 4: Promover la Responsabilidad Social en la cadena de valor.



Prácticas laborales  
Asunto 4: Salud y seguridad ocupacional. Asunto 5: Desarrollo humano y formación en el lugar de trabajo.

La calidad, el costo, la cercanía y el nivel de respuesta son algunos de los parámetros que consideramos al momento de iniciar una relación contractual con nuestros proveedores. Pero además, aplicamos las pautas contempladas en nuestro **Código de Ética**, que establece que la elección y contratación de proveedores debe estar fundamentada en criterios técnicos, profesionales, éticos y en las necesidades de la empresa. A continuación, detallamos una categorización de proveedores por rubros:



**Sistema de evaluación de proveedores:** contamos con un sistema virtual en donde los proveedores, a través de un usuario y contraseña, pueden cargar la documentación necesaria para gestionar los ingresos al establecimiento. También pueden realizar consultas de su personal habilitado y chequear vencimientos de la documentación ingresada al sistema. Este procedimiento agiliza los ingresos y evita pérdidas de tiempo. Asimismo, el sistema cuenta con un módulo para evaluar a los contratistas, que imputa puntos negativos a los que incumplen en cuestiones de índole impositiva (falta de presentación de alguno de los requisitos) y a la normativa de Higiene y Seguridad (por ejemplo, cuando realizan actos inseguros, trabajan sin los elementos de protección personal correspondientes o con herramientas fuera de norma, etc.).

El proceso de incubación, aceleración y generación de valor de startups tiene a nuestros asesores como figuras centrales. En este marco, tomamos diferentes decisiones relacionadas con la contratación de asesores en temas de administración y gestión de equipos, la generación de acuerdos de cogestión internacionales, contratación de proveedores especializados (tanto de nuestro país como del exterior), visitas, reuniones y capacitaciones en el extranjero, e invitaciones a personalidades internacionales reconocidas en el ambiente de generación de startups para que capaciten a nuestro equipo.





## 3.3. ANTICORRUPCIÓN



Prácticas Justas de Operación  
Asunto 1: Anticorrupción.  
Asunto 5: Respeto a los derechos de la propiedad.



Derechos Humanos  
Asunto 1: Debida diligencia.  
Asunto 4: Resolución de reclamaciones.  
Asunto 5: Discriminación y grupos vulnerables.  
Asunto 8: Principios y derechos fundamentales en el trabajo.

### 3.3.1. ÉTICA Y TRANSPARENCIA

La conducta personal y profesional de todas las personas que conforman el Grupo Sancor Seguros y en consecuencia CITES, se rige en base a un Código de Ética que vela por la dignidad, privacidad, equidad y convivencia respetuosa; comunica los valores de la empresa; expresa las pautas de conducta de los empleados; establece la no discriminación y la inclusión en el empleo y en todo tipo de relación laboral; determina el uso de los bienes y la información; las relaciones con clientes y proveedores y la solución a los conflictos de interés.

Las disposiciones del Código permiten clarificar y unificar criterios, políticas y procedimientos empresariales e institucionales, con

el objetivo de preservar los valores éticos y humanos que guían nuestro accionar, así como proteger la reputación de CITES y facilitar el cumplimiento de los objetivos organizacionales.

En enero de 2019 adherimos al **nuevo Código de Ética** presentado por Grupo Sancor Seguros, que recoge las últimas tendencias en materia de normativas internacionales y locales, como la Guía de Principios Rectores sobre las Empresas y los Derechos Humanos, los Principios para el Empoderamiento de las Mujeres de Naciones Unidas, la Guía de Derechos del Niño y Principios Empresariales (UNICEF, Pacto Global y Save the Children), los 17 Objetivos de Desarrollo Sostenible (Naciones Unidas) y la Ley 27.401 de Responsabilidad Penal de las Personas Jurídicas. Este Código prevé, asimismo, la implementación de una Línea Ética como canal de comunicación confidencial, que se suma a los ya existentes para los distintos grupos de interés.

Asimismo, en consonancia con lo dispuesto por el Régimen de Responsabilidad Penal para Personas Jurídicas previsto por la mencionada Ley, CITES, como empresa que compone el Grupo se sumó al abordaje de un **Programa de Integridad** que contempla un conjunto de acciones, mecanismos y procedi-

mientos internos de promoción de la integridad, orientados a prevenir, detectar y corregir irregularidades que pudieran comprometer penalmente al Grupo.

Con el fin de favorecer la instalación de una cultura ética y de cumplimiento en la Organización, se comenzó por dar a conocer la Ley 27.401 de Responsabilidad Penal Empresaria. La imputación de responsabilidad penal a las personas jurídicas con respecto a los delitos que se incluyen dentro del texto de la Ley fue una iniciativa de la Oficina Anticorrupción (Ministerio de Justicia y Derechos Humanos de la Nación), teniendo en cuenta la necesidad de instaurar mecanismos y herramientas tendientes a procurar la transparencia institucional y la lucha contra la corrupción.

### 3.3.2. PREVENCIÓN DE LAVADO DE ACTIVOS Y FINANCIAMIENTO DEL TERRORISMO (PLAYFT)

CITES continúa afianzando su compromiso en la lucha contra el flagelo del Lavado de Activos y Financiamiento del Terrorismo, con vistas a colaborar con los organismos compe-

tentes y tomando las medidas necesarias para prevenir ser utilizada como instrumento para la legitimación de dinero de origen delictivo, en concordancia con las leyes 25.246, 26.683 y Resoluciones UIF que le aplican. En especial, la resolución 140/2012, destinada -entre otros- a las personas jurídicas que actúen como fiduciarios.

En consecuencia, desarrolla su actividad a través de cuatro pilares fundamentales:

- La designación de un Oficial de Cumplimiento, quien es responsable de velar por la observancia e implementación de los procedimientos y obligaciones establecidos por la Normativa Aplicable.
- Una serie de políticas, procedimientos y controles diseñados para prevenir el Lavado de Activos y el Financiamiento del Terrorismo.
- La previsión de programas de capacitación.
- La previsión de una auditoría interna periódica con programas de controles específicos que permitan evaluar el funcionamiento del sistema de PLAYFT de la Sociedad.

Porque el Lavado de Activos implica un riesgo financiero y de reputación significativo, entendemos que es indispensable que todos los empleados de la empresa estén en conocimiento y cumplan con lo dispuesto en el manual, las leyes, resoluciones y toda disposición correspondiente en la materia, y desarrollen su actividad aplicando el principio rector “Conozca a su cliente”.

En tal sentido, con motivo del “Día Internacional de la Prevención de Lavado de Dinero”, se llevó a cabo una nueva instancia de comunicación con el objeto de fortalecer el compromiso en la lucha contra este delito.

Además, se desarrolló una instancia de actualización dirigida a miembros del Directorio, la cual estuvo a cargo de Fidesnet, estudio asesor externo especializado en el tema.

Como novedad, el Directorio aprobó en fecha 28 de junio de 2019, la modificación del Manual de Prevención de Lavado de Activos y Financiamiento del Terrorismo, en función de la nueva Resolución 130/2018 de la Unidad de Información Financiera. La citada Resolución actualiza y fija nuevos umbrales para los Sujetos Obligados.

84%



del Directorio participó de la instancia de actualización sobre Prevención de Lavado de Activos y Financiación del Terrorismo.





## CAPÍTULO 4: PRÁCTICAS LABORALES

- 4.1. Trabajo y relaciones laborales
  - 4.1.1. Indicadores laborales
- 4.2. Condiciones de Trabajo y Protección Social
  - 4.2.1. Beneficios para nuestra gente
- 4.3. La seguridad y salud ocupacional de nuestros empleados
  - 4.3.1. Indicadores de salud y seguridad de empleados
- 4.4 Desarrollo humano y formación en el lugar de trabajo
  - 4.4.1 Personas capacitadas por categoría y rango etario
  - 4.4.2. Gestión del desempeño
  - 4.4.3. Programa de Innovación

### 4.1. TRABAJO Y RELACIONES LABORALES



**Prácticas Laborales**  
Asunto 1: Trabajo y relaciones laborales.



**Derechos Humanos**  
Asunto 8: Principios y derechos fundamentales en el trabajo.

Toda persona tiene derecho a desempeñarse en ambientes de trabajo que garanticen su seguridad y comodidad y no atenten contra su salud. En CITES, en línea con la política laboral del Grupo Sancor Seguros, buscamos promover el pleno ejercicio de este derecho en los miembros de nuestro equipo. Para ello, ofrecemos igualdad de oportunidades en lo que hace a crecimiento profesional y desarrollo personal, con condiciones laborales justas que permitan llevar un nivel de vida digno.

#### 4.1.1. INDICADORES LABORALES

Cuadro de indicadores laborales

	2016/2017	2017/2018	2018/2019
<b>Cantidad de empleados</b>	<b>5</b>	<b>8</b>	<b>9</b>
<b>Porcentaje de hombres</b>	<b>80%</b>	<b>75%</b>	<b>67%</b>
<b>Porcentaje de mujeres</b>	<b>20%</b>	<b>25%</b>	<b>33%</b>
<b>Puestos ejecutivos hombres</b>	<b>100%</b>	<b>100%</b>	<b>100%</b>
Puestos ejecutivos hombres menores a 24 años	0%	0%	0%
Puestos ejecutivos hombres entre 24 y 30 años	0%	0%	0%
Puestos ejecutivos hombres entre 30 y 50 años	100%	100%	100%
Puestos ejecutivos hombres mayores a 50 años	0%	0%	0%
<b>Puestos ejecutivos mujeres</b>	<b>0%</b>	<b>0%</b>	<b>0%</b>
<b>Puestos gerenciales hombres</b>	<b>100%</b>	<b>100%</b>	<b>100%</b>
Puestos gerenciales hombres menores a 24 años	0%	0%	0%
Puestos gerenciales hombres entre 24 y 30 años	0%	0%	0%
Puestos gerenciales hombres entre 30 y 50 años	100%	100%	100%
Puestos gerenciales hombres mayores a 50 años	0%	0%	0%
<b>Puestos gerenciales mujeres</b>	<b>0%</b>	<b>0%</b>	<b>0%</b>
<b>Puestos no gerenciales / ejecutivos hombres</b>	<b>50%</b>	<b>50%</b>	<b>33%</b>
Puestos no gerenciales / ejecutivos hombres menores a 24 años	0%	0%	0%
Puestos no gerenciales / ejecutivos hombres entre 24 y 30 años	0%	0%	0%
Puestos no gerenciales / ejecutivos hombres entre 30 y 50 años	100%	100%	100%
Puestos no gerenciales / ejecutivos hombres mayores a 50 años	0%	0%	0%
<b>Puestos no gerenciales / ejecutivos mujeres</b>	<b>50%</b>	<b>50%</b>	<b>66%</b>
Puestos no gerenciales / ejecutivos mujeres menores a 24 años	0%	0%	0%
Puestos no gerenciales / ejecutivos mujeres entre 24 y 30 años	100%	100%	0%
Puestos no gerenciales / ejecutivos mujeres entre 30 y 50 años	0%	0%	100%
Puestos no gerenciales / ejecutivos mujeres mayores a 50 años	0%	0%	0%



Cuadro de indicadores laborales	2016/2017	2017/2018	2018/2019
Empleados entre 24 y 30 años	20,00%	0,00%	0,00%
Empleados entre 30 y 50 años	80,00%	100,00%	100,00%
Contratos fijos	5	8	9
Contratos temporales	0	0	0
Pasantías	0	0	0
Índice de Rotación	46,15%	25,00%	5,88%
Total IR Masculino / Empleados entre 30 y 50 años	36,92%	18,75%	0,00%
Total IR Femenino / Empleados entre 24 y 30 años	9,23%	6,25%	5,88%

REGIÓN	SANTA FE		RÍO NEGRO	
	Hombres	Mujeres	Hombres	Mujeres
Contrato laboral permanente	5	3	1	0
Jornada completa	5	3	1	0

Ningún colaborador de CITES está en convenio ni afiliado a Sindicato.

Los cambios de puestos se informan por correo electrónico, siendo una política de la empresa.

En el caso de cambios operacionales significativos, con el fin de lograr un consenso y mantener un buen clima laboral, se le informa previamente al empleado con un periodo de tiempo de entre 30 y 45 días.

No hay diferencias entre el salario base total y medio en cada categoría de empleo de los hombres con respecto al de las mujeres. Las remuneraciones se determinan en función a una estructura salarial según el puesto que ocupa cada persona y la experiencia que tenga en su función.

Durante el período 2018/2019, ningún colaborador ejerció el derecho a goce de licencia de maternidad o paternidad.

Personal según edad y género	TOTAL
Empleados entre 24 y 30 años	0
Empleados entre 30 y 50 años hombres	6
Empleados entre 30 y 50 años mujeres	3
Empleados entre 30 y 50 años	9
Empleados mayores a 50 años	0
Cantidad de ingresos	1
Tasa nuevas contrataciones	12,5%
<b>Ingresos Masculino</b>	<b>0</b>
% ingresos masculinos	0%
% Empleados menores a 24 años masculino	0%
% Empleados entre 24 y 30 años masculino	0%
% Empleados entre 30 y 50 años masculino	0%
% Empleados mayores a 50 años masculino	0%
<b>Ingresos Femenino</b>	<b>1</b>
% ingresos femeninos	100%
% Empleados menores a 24 años femenino	0%
% Empleados entre 24 y 30 años femenino	0%
% Empleados entre 30 y 50 años femenino	100%
% Empleados mayores a 50 años femenino	0%
<b>Tasa egresos</b>	<b>0</b>

## 4.2. CONDICIONES DE TRABAJO Y PROTECCIÓN SOCIAL



Derechos Humanos  
Asunto 2: Condiciones de trabajo y protección social.

### 4.2.1. BENEFICIOS PARA NUESTRA GENTE

El Programa de Beneficios SOMOS está destinado a todos los empleados del Grupo en Argentina y por lo tanto de CITES, y se presenta a través de diferentes pilares.



Beneficios asociados a la conciliación vida-trabajo, el esparcimiento individual y familiar.

- Extensión de licencia por paternidad a 5 días hábiles.
- Extensión de licencia por adopción a 60 días corridos para las madres adoptivas.
- Flexibilidad Horaria / Viernes Flex.
- Hora del Mes.
- Días festivos libres (vísperas de Navidad y Año Nuevo y Jueves Santo).
- Lactarios.
- Programa "Manteniéndonos Activos".



Beneficios que refuerzan la salud física, mental, espiritual y emocional de los empleados.

- Vacunación antigripal.
- Chequeo Médico Preventivo a empleados mayores de 40 años.
- Gimnasio en Edificio Corporativo.
- Descuento en gimnasios con convenio.
- Pausa Activa.

7 vacunas suministradas.



Beneficios que representan un apoyo económico para los empleados.

- Descuento en seguros.
- Beneficios medicina prepaga (Prevención Salud).
- Asistencia Profesional Personalizada.
- Refrigerios.
- Transporte.
- Avisos clasificados en Intranet.
- Beca de Estudio ICES.
- Festejos: regalos, reconocimientos o festejos en fechas para celebrar.
- Regalo de cumpleaños.
- Bolsón Navideño.
- Metas de Antigüedad.
- Cena Día del Seguro.

6 empleados afiliados a Prevención Salud.



Descuentos, promociones y convenios comerciales.

- Boutique.
- Descuentos en electrodomésticos.
- Combos de alimento y limpieza.
- Descuentos en automóviles 0 Km en concesionarias con convenio.
- Beneficios en viajes.
- Prode para eventos deportivos internacionales.





## 4.3. LA SEGURIDAD Y SALUD OCUPACIONAL DE NUESTROS EMPLEADOS



Prácticas Laborales  
Asunto 4: Salud y Seguridad  
Ocupacional.

La Misión del Área de Higiene, Seguridad y Medioambiente del Grupo Sancor Seguros es brindar las mejores condiciones de higiene y seguridad en cada puesto de trabajo, en todas sus empresas y en todo momento, velando por la seguridad del personal, el resguardo de los bienes patrimoniales y la imagen institucional de la empresa, certificando que las actividades desarrolladas no tengan incidencia sobre el ambiente. Las principales acciones llevadas a cabo incluyen:

- **Relevamientos de condiciones de Higiene y Seguridad:** a partir de las visitas realizadas al edificio de CITES, se generaron informes relativos a aspectos y condiciones de Higiene, Seguridad y Medio Ambiente, cuyo objetivo fundamental es identificar las fuentes de ries-

gos que potencialmente pueden causar accidentes, enfermedades profesionales o provocar daños materiales sobre los bienes patrimoniales. En estos documentos se proponen recomendaciones tendientes a acotar, minimizar o eliminar los riesgos identificados, con la premisa de aumentar el nivel de bienestar de los empleados y la protección del patrimonio.

- **Mantenimiento del sistema de detección de incendio:** trimestralmente se realiza el mantenimiento y prueba del sistema. A su vez, se controla y ejecuta el mantenimiento de los extintores.
- **Brigadistas de Emergencia:** CITES cuenta con una Brigada formada para actuar ante emergencias de cualquier índole.
- Se desarrollaron **capacitaciones y prácticas** como, por ejemplo, en el manejo de los sistemas de detección de incendio, RCP: Reanimación Cardio Pulmonar y uso del DEA (Desfibrilador Externo Automático).

- Se está trabajando en incluir un **nuevo módulo llamado “Higienistas”**, donde el responsable de Higiene y Seguridad podrá registrar condiciones y acciones inseguras, así como recomendaciones en base a dichos riesgos, pudiendo posteriormente imprimirlo, presentarlo y/o compartirlo a modo de informe.



### 4.3.1. INDICADORES DE SALUD Y SEGURIDAD DE EMPLEADOS

No se registraron accidentes, días perdidos por accidentes, víctimas mortales ni enfermedades laborales durante los últimos tres ejercicios: 2016/2017, 2017/2018 y 2018/2019.



## 4.4. DESARROLLO HUMANO Y FORMACIÓN EN EL LUGAR DE TRABAJO



Prácticas Laborales  
Asunto 5: Desarrollo humano  
y formación en el lugar de  
trabajo.

Entendemos que la formación constante es indispensable para que nuestros empleados puedan actualizar sus conocimientos, adquirir otros nuevos e incrementar su desarrollo profesional. Por eso, el Área de Capital Humano de Grupo Sancor Seguros pone a su disposición diferentes instancias de capacitación, ya sea sobre temas generales o específicos, de acuerdo a las necesidades de los diferentes sectores de la empresa.

Parte de esta oferta se encuentra en el **Centro de Formación Virtual**, a través del cual se canalizan algunas capacitaciones anuales y herramientas básicas para los nuevos empleados de la Organización, con modalidad de aprendizaje a distancia.

### 4.4.1. PERSONAS CAPACITADAS POR CATEGORÍA Y RANGO ETARIO

Las capacitaciones incluyeron las siguientes temáticas: programa de inducción al Grupo Sancor Seguros, Ética y Cumplimiento y Programa de idioma inglés. Además, parte del staff de CITES participó de una Inducción de Sustentabilidad y ODS que fue suministrada a los emprendedores en la Universidad Torcuato Di Tella.

Asimismo, en este ejercicio, tres miembros de CITES participaron del programa "Smart Investing" dictado por Minders, IAE y ARCAP, adquiriendo conocimiento importante para la industria del capital emprendedor.



#### MODALIDAD PRESENCIAL

Puestos	Cantidad	Horas capacitación	Horas promedio
Puestos no gerenciales / ejecutivos hombres	1	99	99
Total	1	99	99

Edad	Cantidad	Femenino	Masculino	Horas Femenino	Horas Masculino	Total Horas
Entre 30 y 50	1	-	1	-	99	99
Total	1	-	1	-	99	99

Género	Cantidad	Total Horas
Masculino	1	99
Total	1	99



### Modalidad virtual

Puestos	Cantidad	Minutos capacitación	Minutos promedio
Puestos no gerenciales / ejecutivos hombres	1	8	8
Puestos no gerenciales / ejecutivos mujeres	1	85	85
<b>Total</b>	<b>2</b>	<b>93</b>	<b>93</b>

Edad	Cantidad	Femenino	Masculino	Minutos femenino	Minutos masculino	Total minutos
Entre 30 y 50	2	1	1	85	8	93
<b>Total</b>	<b>2</b>	<b>1</b>	<b>1</b>	<b>85</b>	<b>8</b>	<b>93</b>

Edad	Promedio minutos	Promedio femenino	Promedio masculino
Entre 30 y 50	47	85	8
<b>Total</b>	<b>47</b>	<b>85</b>	<b>8</b>

Género	Cantidad	Total minutos	Promedio minutos
Femenino	1	85	85
Masculino	1	8	8
<b>Total</b>	<b>2</b>	<b>93</b>	<b>93</b>

## 4.4.2. GESTIÓN DEL DESEMPEÑO

En la actualidad, se está llevando a cabo la configuración de un proyecto para la implementación de un nuevo modelo. Aún está en etapa de aprobación, pero se exponen a continuación los fundamentos y los objetivos con que se está abordado dicho proyecto:

- El uso de mejores prácticas, que pasan del concepto de "evaluación" al de "gestión";
- La evaluación en dos dimensiones: objetivos y comportamientos;
- Un fuerte compromiso de la Organización en todos sus niveles, ya que se trata de un proyecto transversal donde cada líder y cada colaborador construyen los objetivos a alcanzar y la forma de lograrlos;
- Devoluciones regulares y objetivos que puedan ser ajustables;
- Un proceso continuo de planificación, evaluación e implementación de planes de desarrollo de las personas.

## 4.4.3. PROGRAMA DE INNOVACIÓN

### Dirección de Innovación y Transformación

En abril de 2019 se creó en Grupo Sancor Seguros la Dirección de Innovación y Transformación, desde donde se busca potenciar el trabajo en células de innovación transversales e interdisciplinarias -que trabajen temas estratégicos de la Organización-, y en equipos ágiles, de manera colaborativa, con el eje puesto en la innovación constante, apoyándose en la capacidad desarrollada en ejercicios anteriores. Asimismo, desarrollará iniciativas para aplicar aún más el valor de CITES de cara a las necesidades del negocio del Grupo Sancor Seguros, interactuando para detectar los puntos en común. Actualmente desde CITES nos encontramos participando de uno de los Comités Transformacionales.

# CAPÍTULO 5: SOCIOS ESTRATÉGICOS



- 5.1. El compromiso con nuestros grupos de interés
- 5.2. Protección y privacidad de datos
- 5.3. Ciberseguridad

## 5.1. EL COMPROMISO CON NUESTROS GRUPOS DE INTERÉS



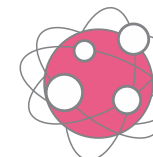
EMPRENDEDORES



INVERSORES



MENTORES



ALIANZAS ESTRATÉGICAS

### Emprendedores

Los emprendedores pueden ser científicos, ingenieros, biotecnólogos y cualquier profesional que tenga un proyecto o idea de una tecnología nueva y disruptiva. Proviene de Universidades e institutos de investigación de Argentina y de países vecinos.

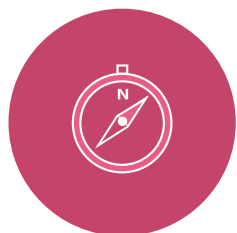
A través de estos emprendedores, generamos indirectamente 26 puestos de trabajo para personas altamente capacitadas. En el siguiente cuadro mostramos la composición de este grupo de interés:

Diversidad del grupo de Emprendedores	Cantidad
Hombres	22
Mujeres	4
Entre 24 y 30 años	2
Entre 30 y 50 años	20
Mayores de 50 años	4
<b>Total Emprendedores</b>	<b>26</b>

PAÍSES DE PROCEDENCIA	%
ARGENTINA	77%
URUGUAY	23%

Los beneficios a los que acceden los emprendedores invertidos por CITES son:



#### Buenas prácticas

Asesoramiento de nivel internacional en gestión y desarrollo de startups.



#### Incubación y Coworking

Espacios de uso exclusivo para las startups y usos comunes de coworking y facilidades de oficina.



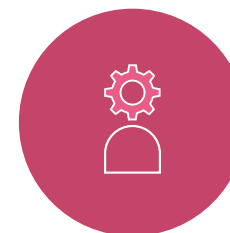
#### Inversión USD 500K

Hasta USD 500K y USD 100K en servicios in kind.



#### Laboratorio y equipamientos

Laboratorios y equipos a disposición con certificaciones de calidad.



#### Management Activo

Equipo interno dedicado y asesoramiento en la gestión de la startup.



#### Networking

Acceso a redes de mentores, partners estratégicos, expertos emprendedores e inversores a nivel global.

CITES en conjunto con Sancor Seguros y la Escuela de Negocios de Educación Ejecutiva de la Universidad Torcuato Di Tella implementaron un Programa de Desarrollo que alcanzó a 11 emprendedores y 5 empleados de CITES. El mismo abordó módulos de planeamiento estratégico, comunicación, fi-

nanzas para nuevos negocios, metodologías ágiles y negociación, entre otros. En el marco de este Programa, la Gerente de RSE del Grupo Sancor Seguros expuso acerca de las inversiones sostenibles, nuevas tendencias, Agenda 2030 y el rol de CITES en la Estrategia de Sustentabilidad del Grupo.



## Inversores

CITES propone un modelo de inversión con incubación y aceleración de “startups en etapas tempranas” distinto al existente en el país. Este modelo está inspirado en el ecosistema tecnológico israelí, un caso exitoso que desde hace 25 años inyecta en el mercado internacional 100 startups científico-tecnológicas por año, provenientes de unas 20 aceleradoras/incubadoras como CITES. Este modelo fue adaptado a nuestro país e implementado en CITES luego de un trabajo intensivo de asesoramiento ejecutivo por parte de Oren Gershtein, quien fue Gerente por más de 10 años de la incubadora israelí Van Leer Technology Ventures Jerusalem. El trabajo de implementación del modelo de gestión demandó visitas mensuales de Oren Gershtein a la Argentina durante dos años y medio, sumado a tres estancias en Israel por parte de diferentes miembros de CITES y videoconferencias semanales durante 30 meses. Este modelo nos permitió generar una red de contactos, formadores de opinión e inversores que utilizamos principalmente para validar planificaciones estratégicas durante los roadshows que realizamos al comienzo de los procesos de aceleración.



Consultar en Glosario la definición de: patente.

## Mentores

Creamos una red de más de 40 mentores que poseen un fuerte perfil multidisciplinario e internacional, y asisten a CITES y las empresas invertidas e incubadas. Este apoyo se inicia en el momento en que el equipo de CITES comienza a trabajar con los emprendedores, en participaciones en el Comité de Inversión como asesores de tecnonegocios, y continúa durante el proceso de incubación, en el proceso de recaudación de fondos de serie A y en el posterior crecimiento de las empresas, maximizando las probabilidades de éxito.

Por otra parte, la red de mentores que construimos y que se sigue ampliando con el propio accionar de CITES, es mayormente utilizada para validar y contribuir a la construcción de los modelos de negocios de las startups, validar los pasos a seguir en el desarrollo de mejoras tecnológicas, para facilitar los contactos dentro de cada industria en particular que permitan abrir puertas para validar los productos y los planes de negocios con el mercado, y también para que ayuden a entrar en contacto a las startups con posibles inversores de serie A particulares a cada negocio. Además, estos mentores muchas veces son invitados a formar parte de los comités asesores o comités científicos asesores que pueden incorporarse en los organigramas de cada startup.

## Alianzas Estratégicas

Desarrollamos una red de socios estratégicos locales e internacionales. Son más de 30 instituciones que dan soporte en varios aspectos del negocio de aceleración e inversión en startups: un socio estratégico internacional para gestión del Fideicomiso Financiero y el portfolio de startups; una red con asociaciones de venture capital internacional y nacional que dan mayores chances a la hora de obtener las siguientes rondas de inversión para startups; una fuerte red de generadores de dealflow y mentores tanto en la academia como en la empresa; y relacionamiento con importantes escuelas de negocio para acceder a emprendedores y mentores. Vale recalcar que las distintas asociaciones, instituciones, universidades, centros de investigación y empresas con quienes tenemos acuerdos, aportan a CITES y nos proporcionan colaboradores de sus propias organizaciones que muchas veces ofician como consultores de referencia en las diferentes etapas de la incubación de los proyectos.



Consultar en Glosario las definiciones de: dealflow y venture capital.

# RED DE SOCIOS ESTRATÉGICOS LOCALES E INTERNACIONALES:







## 5.2. PROTECCIÓN Y PRIVACIDAD DE DATOS ↘

En general los fundadores de las startups provienen de alguna institución (universidad, instituto de investigación, etc.); en estos casos, la patente es propiedad de la misma y siempre se licencia a esa institución. El licenciamiento de una patente consiste en conceder, es decir que el titular de la patente autoriza a otro particular u organización a fabricar, utilizar o

vender su invención patentada. Esta concesión se realiza de conformidad con determinadas condiciones (por ejemplo, la cuantía y el tipo de pago que el licenciatario satisfará al licenciante), para un propósito concreto, en un territorio determinado y durante un período de tiempo convenido.

Si la patente se registra por cuenta del investigador (que es el fundador), sigue perteneciendo a este, y se licencia en la empresa que se creó, de la cual el fundador es partícipe.



Consultar en Glosario la definición de: patente.

## 5.3. CIBERSEGURIDAD ↘



Derechos Humanos  
Asunto 6: Derechos  
civiles y políticos.

CITES, como empresa del Grupo Sancor Seguros, aplica en todas sus empresas una estrategia de ciberseguridad gestionada por un equipo de profesionales con dedicación exclusiva, que se ocupa de actualizar los procedimientos acompañando la evolución tecnológica de la Organización, como así también de brindar herramientas a todos sus miembros para concientizar en buenas prácticas de uso de los recursos informáticos.

Desde el área también se administra la plataforma para la gestión integral de los permisos de usuarios con flujos de aprobación / autorización; y se trabaja en la concientización sobre ciberseguridad para todos los empleados del Grupo. Al cierre del ejercicio, bajo el nombre de "CiberAño", se realizó un compendio de todas las acciones de concientización efectuadas.



16

patentes licenciadas

5

en proceso de licenciamiento



## CAPÍTULO 6: PROMOCIÓN DE LOS DERECHOS HUMANOS

### 6.1. Declaración de la Política de Derechos Humanos

## 6.1. DECLARACIÓN DE LA POLÍTICA DE DERECHOS HUMANOS



Derechos Humanos  
Asunto 1: Devida diligencia.  
Asunto 7: Derechos económicos,  
sociales y culturales.  
Asunto 8: Principios y derechos  
fundamentales en el trabajo.

Desde el año 2015 contamos con una Política de Derechos Humanos que estamos actualizando en estos momentos.

El deber de respetar los derechos humanos es una obligación que nos concierne a todos. Desde su lugar, los **gobiernos** tienen el deber de **proteger** los derechos humanos. Sin embargo, las **empresas** tienen la responsabilidad de **respetar** las normas internacionales de derechos humanos, lo que significa no infringir en los derechos de las personas y hacer frente a los efectos adversos que pudieran causar con sus operaciones, productos o servicios y en caso de ser necesario deben **remediar** la situación.

Las organizaciones tienen el potencial de afectar los derechos humanos directa e indirectamente. Respetarlos implica dar pasos positivos para asegurar la no vulnerabilidad de los mismos, tanto a través de una aceptación pasiva como de una participación activa.

En el Grupo Sancor Seguros entendemos que es necesario contar con una **Política de Derechos Humanos**, como una expresión pública de nuestro compromiso con el respeto por las normas alusivas al tema internacionalmente

reconocidas, y como un requisito indispensable de actuación que asociamos a nuestra misión de brindar protección personal y patrimonial a nuestros asegurados.

Es por esto que en materia de derechos humanos formalizamos nuestro compromiso explícito, basando nuestra política en:

- La **Carta Internacional de Derechos Humanos**, formada por la Declaración Universal de los Derechos Humanos, por el Pacto Internacional de Derechos Civiles y Políticos y sus dos protocolos, y por el Pacto Internacional de Derechos Económicos, Sociales y Culturales.
- La **Declaración de la Organización Internacional del Trabajo** relativa a los Principios y Derechos Fundamentales en el Trabajo.
- **Pacto Global de Naciones Unidas.**
- Los **Principios para el Empoderamiento de las Mujeres** de Naciones Unidas.
- **Guía de Principios Rectores sobre las empresas y los derechos humanos:** puesta en práctica del marco de las Naciones Unidas para "proteger, respetar y remediar".



- Guía de **Derechos del Niño y Principios Empresariales** (UNICEF, Pacto Global y Save The Children).
- El trabajo realizado como miembros del **Human Rights Workig Group** (Naciones Unidas).

### Nuestro compromiso con los derechos humanos

En el Grupo Sancor Seguros, los derechos humanos son esenciales para lo que hacemos. No concebimos nuestro trabajo sin el debido respeto a cada ser humano con quien tenemos algún tipo de relación o influencia. Es por ello que reconocemos tanto su importancia como su universalidad, que los hacen aplicables de forma indivisible en todas las situaciones.

En particular, en nuestra calidad de empresa enfocada en la Prevención, la Seguridad y la Salud, tomamos como premisa el Art. N° 3 de la Declaración Universal de los Derechos Humanos de la ONU, el cual establece que “Todo individuo tiene derecho a la vida, a la libertad y a la seguridad de su persona”, que también se hace presente en los Principios 1 y 2 del Pacto Global de Naciones Unidas: 1. Las empresas deben apoyar y respetar la protección de los derechos humanos proclamados a nivel internacional. 2. No ser cómplices de abusos de los derechos humanos.

El trabajo por la prevención y la disminución de siniestros de todo tipo puede contribuir al logro de

los Objetivos 1 y 3 de Desarrollo Sostenible: 1. Erradicar la pobreza en todas sus formas y en todas sus partes. 3. Garantizar una vida sana y promover el bienestar para todos en todas las edades.

Prohibimos cualquier forma de discriminación, trabajo forzado e infantil, y estamos comprometidos con promover la diversidad y la inclusión, y con brindar condiciones laborales seguras y saludables que hacen a la integridad física, psicológica y a la dignidad básica de cualquier persona. También defendemos el derecho a la libertad de asociación y la negociación colectiva y los procedimientos de información y consulta eficaces.

Estamos atentos a la posibilidad de integración de personas de grupos vulnerables donde los derechos humanos se pueden ver afectados.

Estamos comprometidos a seguir aumentando la capacidad de nuestra gestión para identificar y responder a las preocupaciones de manera efectiva. También promovemos el establecimiento de mecanismos eficaces de reclamo para nuestros proveedores.

### Alcance de la Declaración de Respeto por los Derechos Humanos

El compromiso del Grupo Sancor Seguros con los derechos humanos va más allá de las personas que forman parte de la Organización. Es por esto que esta política también está dirigida a clientes, proveedores y a la sociedad en su conjunto.

Nos comprometemos a respetar los derechos humanos y a establecer mecanismos que promuevan el cumplimiento de nuestras actuaciones a lo largo de la cadena de valor y en todos los lugares donde operemos.

Esta Declaración consolida nuestros compromisos existentes y aporta una mayor claridad sobre nuestros procesos y procedimientos.

### Compromiso con la igualdad de oportunidades

Desde 2016 el Grupo cuenta con un Programa de Inclusión que contempla diferentes ejes y públicos, sobre los cuales vamos avanzando gradualmente. CITES es alcanzado también por los ejes de ese programa, contemplándose diferentes situaciones y acciones concretas para llevarlo a cabo.

En relación a uno de los ejes, que busca generar y mantener un compromiso con la inclusión en sus diversas formas, en CITES no hacemos distinciones por ningún motivo en nuestras selecciones, sino que las mismas están basadas en criterios de conocimiento y desarrollo. Es así que contamos con 12 startups entre las invertidas y aprobadas en los comités de inversión. En 4 de ellas, sus CEOs son mujeres con edades comprendidas entre 25 y 32 años.





# CAPÍTULO 7: PARTICIPACIÓN Y DESARROLLO DE NUESTRA COMUNIDAD

- 7.1. Áreas Tecnológicas y convocatorias para Proyectos
- 7.2. Proyectos pre acelerados. Proyectos candidatos ejercicio 2018/2019

## 7.1. ÁREAS TECNOLÓGICAS Y CONVOCATORIAS PARA PROYECTOS



Participación activa y desarrollo de la comunidad  
Asunto 3: Creación de empleo y desarrollo de habilidades.  
Asunto 4: Desarrollo y acceso a la tecnología.  
Asunto 5: Generación de riqueza e ingresos.

Estamos enfocados en incubar proyectos para el mercado biomédico (terapéutico y diagnóstico), farmacéutico y cosmético, que surjan desde áreas del conocimiento como la biomedicina, bioinformática, genómica, biofármacos, diagnóstico, biomateriales, nanociencia, biología computacional y tecnologías de la información y la comunicación ("TICs"), orientados a resolver disruptivamente problemas reales. Para ello, buscamos proyectos a nivel nacional, regional y global a través de dos procesos:



### Ventanilla Permanente mediante la web

Actualmente, CITES le ofrece la posibilidad a cualquier profesional de presentar su proyecto mediante la página web. Dicha postulación se puede realizar en cualquier momento, sin límite de fecha. Una vez que se reciben los proyectos, nuestros desarrolladores de negocios se encargan de analizarlos y evaluarlos para definir si aplican a las verticales de CITES. Luego, se trabaja específicamente con los proyectos seleccionados.



Para más información sobre los proyectos recibidos, consultar la sección 1.3. Propuesta de Valor.



### Búsqueda activa de proyectos en diferentes instituciones

Esta estrategia de búsqueda activa de proyectos nos lleva a visitar, varias veces al año, centros de investigación en todo el país y a participar en "demodays" o eventos para emprendedores, difundiendo lo que hacemos en CITES y conociendo los proyectos que se desarrollan en las diferentes instituciones académicas. Esta dinámica permite identificar emprendedores con orientación tecnológica y de negocios, con proyectos innovadores, para generar nuevas empresas.



## 7.2. PROYECTOS PRE ACELERADOS. PROYECTOS CANDIDATOS EJERCICIO 2018/2019



Participación activa y desarrollo de la comunidad  
Asunto 3: Creación de empleo y desarrollo de habilidades.  
Asunto 4: Desarrollo y acceso a la tecnología.  
Asunto 5: Generación de riqueza e ingresos.

En lo que respecta a la experiencia en gestión de startups, a partir de los mecanismos de generación de dealflow, hemos presentado seis proyectos en tres Comités de Inversiones, de los cuales en cinco se ha decidido invertir.



Consultar en Glosario la definición de: dealflow.

# 83%



de los proyectos presentados al Comité de Inversiones serán invertidos.

# USD 1.426.900

de inversión semilla durante el ejercicio 2018-2019.



En el Comité de Inversión de septiembre de 2018 se aprobó la inversión de U\$S 400.000 en la startup **Selectivity**. Dicho proyecto desarrolla dispositivos médicos utilizados en tratamientos de fertilidad. La tecnología que utiliza se basa en micromembranas y chip microfluídicos, para selección espermática que no afecta el ADN en el proceso, al tiempo que lo simplifica, universalizando la posibilidad de acceso a un tratamiento y haciéndolo más seguro.



La startup **Crisurance** también se presentó en el Comité de Inversión de septiembre de 2018. Se aprobó la inversión de U\$S 540.000. El desarrollo de este proyecto proporciona una nueva solución totalmente automatizada que permite criopreservar muestras biológicas sin la necesidad de recargar nitrógeno periódicamente por el personal, con un sistema de acceso a muestras que disminuye casi a cero las posibilidades de perder o mezclar ovocitos, espermatozoides y embriones.



En diciembre de 2018, el Comité de Inversión decidió aprobar el proyecto presentado por **ARDAN**, con una inversión de U\$S 575.000. Esta startup proviene de Uruguay y desarrolló un método de diagnóstico para identificar pacientes que no responden a la inmunoterapia, estableciendo un punto de control molecular mediante un portfolio de tres moléculas candidatas.



En el Comité de Inversión realizado en mayo de 2019 se aprobó la inversión de U\$S 490.000 para la startup **GBOT**. Sus emprendedores provienen de Rosario (Argentina). El equipo diseñó un robot autónomo solar que presenta un brazo robótico capaz de combatir malezas mediante la aplicación de vapor, agua caliente y radiación láser, sin necesidad de usar agroquímicos. Además, este robot presenta sensores que permiten obtener datos de suelo como humedad, compactación, nutrientes y otros, datos útiles para definir diferentes actividades agrícolas.

## Apoyo post-aceleración

Cuando las startups de nuestro portfolio transitan sus últimos seis meses del período de aceleración e incubación, ingresan en un proceso de recaudación de fondos de serie A de venture capital. En estas instancias, miembros de nuestro equipo ponen a disposición de los emprendedores su red de contacto con inversores (principalmente internacionales), ayudan a concretar los encuentros para presentarles las startups y apoyan el desarrollo de contenidos para las presentaciones a realizar, así como la confección de las proyecciones correspondientes, según la estrategia y plan de negocios de la startup. Luego, nuestro equipo también acompaña a los emprendedores a las reuniones con inversores y participa de las negociaciones de inversión correspondientes, teniendo la posibilidad de co-invertir en dicha ronda de inversión de serie A, realizando

un follow-on de su inversión inicial.

Una vez que las startups consiguen su serie A de inversión, abandonan nuestras facilidades, aunque continúan teniendo acceso a nuestros espacios de coworking para generar reuniones y mantienen el contacto con miembros de nuestro equipo de gestión, en particular, aquellos que continúan representando al vehículo de inversión complementario de CITES en el directorio de la startup.



Para más información sobre estas startups, consultar el Reporte de Sustentabilidad 2017/2018 disponible en [www.cites-gss.com](http://www.cites-gss.com).



Consultar en Glosario las definiciones de: inversión de serie A y venture capital.





## CAPÍTULO 8: CUIDADO DEL MEDIO AMBIENTE

- 8.1. Estrategia de cuidado del ambiente
- 8.2. Uso sostenible de los recursos
- 8.3. Conformidad ambiental de nuestros servicios
- 8.4. Prevención de la contaminación
- 8.5. Gestión de los impactos ambientales

### 8.1. ESTRATEGIA DE CUIDADO DEL AMBIENTE ↘

A partir del año 2011, todas las empresas del Grupo Sancor Seguros implementaron una estrategia de cuidado del ambiente basada en cuatro pilares, a través de los cuales procuramos preservar tanto el ambiente, como la seguridad y la salud de todos los grupos de interés vinculados a nuestro negocio.



#### ESTRATEGIA TRANSVERSAL



#### Uso sostenible De los recursos



#### Prevención de La contaminación



#### Conformidad Ambiental de los Recursos y servicios



#### Adaptación a Los cambios Meteorológicos

## 8.2. USO SOSTENIBLE DE LOS RECURSOS



El Medioambiente  
Asunto 2: Uso sostenible  
de los recursos.

Este eje es el que contempla el uso que hacemos de nuestras instalaciones en las actividades diarias del negocio. Nos orientamos hacia la ecoeficiencia energética, que contempla tanto el diseño apropiado de los nuevos edificios como la progresiva adaptación de aquellos espacios que ya forman parte de nuestro patrimonio, siempre y cuando permitan hacer modificaciones estructurales o adecuaciones en el uso de ciertos recursos como la energía o el gas. Actualmente nos encontramos en proceso de cambio de luminarias a tecnología led, para lograr la disminución de ese consumo.



### El CITES del futuro

Emplazado en el **Campus Educativo - Tecnológico de Ciudad Verde**, nuestro nuevo edificio será diseñado para potenciar las posibilidades de crecimiento y flexibilidad, atendiendo a la demanda cambiante de startups tecnológicas que incubamos.

El futuro edificio se encuentra registrado bajo el estándar de sustentabilidad LEED, al igual que el resto de construcciones que integran el Campus.

Durante la etapa de diseño se incorporaron pautas sustentables, tales como:



Reducción en el uso de agua potable para fines sanitarios a través de la utilización de griferías y artefactos eficientes.



Optimización del ahorro energético mediante la selección de equipos termomecánicos y motores de alta eficiencia, e iluminación de bajo consumo.



Utilización de contenido reciclado y regionales, y selección de pinturas y adhesivos de baja emisión.



Designación de lugares para separar residuos reciclables.



Selección de plantas y especies nativas para minimizar el riego.



Selección de materiales reflectivos para minimizar el calor absorbido por las superficies exteriores.



Regulación del caudal de aire exterior, para mejorar la calidad de aire que reciben los ocupantes.



Para más información sobre este proyecto consultar el Reporte de Sustentabilidad 2017/2018 disponible en [www.cites-gss.com](http://www.cites-gss.com).

## 8.3. CONFORMIDAD AMBIENTAL DE NUESTROS SERVICIOS



Asuntos de Consumidores  
Asunto 3: Consumo sostenible.



El Medioambiente  
Asunto 1: Prevención de la Contaminación.  
Asunto 2: Uso sostenible de los recursos.

### Recolección de residuos patológicos

Contamos con un servicio contratado especializado en la recolección de este tipo de residuos. Este proveedor mensualmente recoge las bolsas con desechos patológicos y/o microbiológicos que se generan en CITES, junto con jeringas, agujas y todo material cortopunzante que pudiera estar contaminado o representar un peligro para la salud de los operadores.

El personal del servicio de limpieza contratado fue capacitado para desechar los residuos del laboratorio y sobre cómo esterilizar los materiales afines.

## 8.4. PREVENCIÓN DE LA CONTAMINACIÓN

Continuamos implementando “Compromiso con el Ambiente”, nuestro Programa de clasificación de residuos y uso sostenible de los recursos que se orienta a cuidar y preservar nuestro ambiente a través de un proceso organizado de sensibilización y racionalización en el uso de elementos, tanto en el ámbito de la empresa como en su extensión a la familia y comunidad.

Contamos con una Planta de Tratamientos de Efluentes, como sector auxiliar y complementario al Laboratorio de Biotecnología (espacio común compartido por todos los startups) y laboratorios individuales privados (correspondientes a cada uno de los spin-off de los

emprendimientos).

En dicha planta se dispone de la infraestructura, equipamiento y tecnología necesaria para procesar los residuos líquidos de mayores riesgos (humanos y ambientales) que provengan de todos los laboratorios anteriormente mencionados. Sus prestaciones y capacidades permiten realizar programas de tratamiento (primario, secundario y/o terciario) de efluentes cuya peligrosidad y características lo ameriten.

No se realizan mediciones regulares, debido a que la planta no funciona en forma continua ni permanente, sino a demanda de las actividades realizadas y sus efluentes generados.



Para más información sobre la Planta de tratamientos de efluentes, consultar el Reporte de Sustentabilidad 2017/2018 disponible en [www.cites-gss.com](http://www.cites-gss.com).

Indicadores de consumo		2016/2017	2017/2018	2018/2019**
	CONSUMO DE GAS (GJ)	46,3	33,5	71,4
	Emisiones de CO2 (en toneladas)	2,597	1,879	4,006
	CONSUMO DE LUZ (GJ)	292,4	355,3	410,2
	Emisiones de CO2 (en toneladas)	24,64	29,94	34,57
	CONSUMO DE AGUA (m3)	*	250	273

\* La información pudo obtenerse a partir del ejercicio 2017/2018.  
\*\* Los incrementos se deben al aumento del número de emprendedores trabajando en las instalaciones de CITES.



## 8.5. GESTIÓN DE LOS IMPACTOS AMBIENTALES



Participación Activa y desarrollo de la comunidad  
Asunto 6: Salud.



El Medioambiente  
Asunto 3: Mitigación del cambio climático y adaptación al mismo.

La empresa **Biodrone**, en la cual invertimos, continúa realizando ensayos en conjunto con INTA Mendoza para evaluar su sistema de monitoreo y control de plagas. Los resultados obtenidos corroboran la reducción del uso de agroquímicos hasta un 70%, lo cual ratifica la importancia del desarrollo tecnológico que brinda la empresa para el cuidado del medio ambiente.

# 70%



de ahorro en el uso de agroquímicos.

Otra de las empresas en las que invertimos y cuyo propósito genera un impacto positivo en el cuidado del ambiente es **GBOT**. El desarrollo tecnológico de esta startup surgió de la necesidad de buscar una nueva alternativa para medir, cuantificar y controlar las malezas mediante métodos que no produzcan daños al medio ambiente. Para ello, el equipo diseñó un robot autónomo solar que presenta un brazo robótico capaz de combatir malezas mediante la aplicación de vapor, agua caliente y radiación láser, sin utilizar agroquímicos. Además, este robot presenta sensores que permiten obtener datos de suelo como humedad, compactación y nutrientes, entre otros. Dichos datos permitirán generar mapas de suelos que puedan ser extrapolados a diferentes zonas del planeta mediante algorit-

mos específicos, que serán de utilidad para empresas y productores afines al agro.



Primer prototipo de robot diseñado por GBOT.



## CAPÍTULO 9: INFORMACIÓN TÉCNICA DE ESTE REPORTE

- 9.1. Proceso de RSE
- 9.2. Compromiso con el Pacto Global de Naciones Unidas
- 9.3. Adopción de la Norma ISO 26000
- 9.4. Glosario

### 9.1. PROCESO DE RSE



El Proceso de Responsabilidad Social Empresarial (RSE) que comenzamos en 2015 es un proceso de mejora continua, transversal a toda la Organización, que nos permite registrar, comparar y medir la evolución en el tiempo de los resultados de la gestión de los temas relevantes para la sustentabilidad del negocio. Además, es el marco en el que desarrollamos la Estrategia de Sustentabi-

lidad y cuenta con el compromiso y respaldo de nuestra Alta Dirección.

Este Proceso se nutre con las mejores prácticas internacionales: la Norma ISO 26000 de Responsabilidad Social, el estándar AA1000AP de AccountAbility, los 10 Principios de Pacto Global y los Objetivos de Desarrollo Sostenible de Naciones Unidas con la herramienta SDG Compass.

---

**Nuestro principal objetivo es identificar los temas que importan a nuestra gestión y al negocio, y de allí en más, dar una respuesta positiva a toda la esfera de influencia, con metas concretas y el cumplimiento de objetivos para cada tema material. Además, tenemos el propósito de animar e involucrar a nuestra cadena de valor, a nuestros emprendedores y a la comunidad en general, a participar y a promover una cultura de transparencia y rendición de cuentas, cada uno en la escala que le sea posible.**

---

Este Proceso de RSE se retroalimenta de las expectativas de nuestros grupos de interés, entendiendo qué esperan de nosotros, reforzando vínculos y generando un beneficio mutuo.

## Etapas del Proceso de RSE



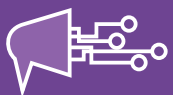
### PREPARACIÓN INTERNA, IDENTIFICAR

Analizamos las mejores prácticas entre incubadoras y revisamos los temas materiales. Nuestro Gerente y equipo realizaron una capacitación en tendencias de sustentabilidad y buenas prácticas del sector, a cargo de una consultora especializada en la temática.



### ESCUCHAR, ANALIZAR, INCORPORAR

Establecimos canales de diálogo con colaboradores, mentores y emprendedores para incorporar sus expectativas sobre nuestra gestión sustentable al Proceso de RSE.



### MEDIR, VERIFICAR, REPORTAR

Presentamos nuestro Reporte de Sustentabilidad anual con los resultados, metas e indicadores de desempeño económico, social y ambiental.

## 9.2. COMPROMISO CON EL PACTO GLOBAL DE NACIONES UNIDAS

Con este Reporte presentamos nuestra tercera Comunicación para el Progreso (COP) como parte del apoyo al Pacto Global de Naciones Unidas, y damos cuenta del avance y trabajo que realizamos sobre los 10 principios universales que plantea en base a cuatro grandes temas: los derechos humanos, los derechos laborales, el medioambiente y la lucha contra toda forma de corrupción.



Esta es nuestra **Comunicación sobre el Progreso** en la aplicación de los principios del **Pacto Mundial de las Naciones Unidas**.

Agradecemos cualquier comentario sobre su contenido.



## CUMPLIMIENTO CON EL PACTO MUNDIAL DE NACIONES UNIDAS

CATEGORÍAS	PRINCIPIOS	NUESTRA RESPUESTA EN ESTE REPORTE
DERECHOS HUMANOS	<b>Principio 1:</b> las empresas deben apoyar y respetar la protección de los derechos humanos proclamados a nivel internacional.	<p>3.2. Cadena de suministro (página 19).</p> <p>4.1. Trabajo y relaciones laborales (página 22).</p> <p>4.1.1. Indicadores laborales (páginas 22-23).</p> <p>4.2. Condiciones de trabajo y protección social (página 24).</p> <p>4.3. La seguridad y salud ocupacional de nuestros colaboradores (página 25).</p> <p>4.3.1. Indicadores de salud y seguridad de colaboradores (página 25).</p> <p>6.1. Declaración de la Política de Derechos Humanos (páginas 33-34).</p>
	<b>Principio 2:</b> las empresas deben asegurarse de no ser cómplice en abusos de los derechos humanos.	<p>3.2. Cadena de suministro (página 19).</p> <p>6.1. Declaración de la Política de Derechos Humanos (páginas 33-34).</p>
TRABAJO	<b>Principio 3:</b> las empresas deben apoyar los principios de la libertad de asociación y sindical, y el reconocimiento efectivo del derecho a la negociación colectiva.	<p>3.2. Cadena de suministro (página 19).</p> <p>4.1. Trabajo y relaciones laborales (página 22).</p> <p>4.1.1. Indicadores laborales (páginas 22-23).</p> <p>6.1. Declaración de la Política de Derechos Humanos (páginas 33-34).</p>
	<b>Principio 4:</b> las empresas deben apoyar la eliminación de toda forma de trabajo forzoso u obligatorio.	<p>3.2. Cadena de suministro (página 19).</p> <p>6.1. Declaración de la Política de Derechos Humanos (páginas 33-34).</p>
	<b>Principio 5:</b> las empresas deben apoyar la erradicación del trabajo infantil.	<p>3.2. Cadena de suministro (página 19).</p> <p>4.2. Condiciones de trabajo y protección social (página 24).</p> <p>6.1. Declaración de la Política de Derechos Humanos (páginas 33-34).</p>

CATEGORÍAS	PRINCIPIOS	NUESTRA RESPUESTA EN ESTE REPORTE
TRABAJO	<b>Principio 6:</b> las empresas deben apoyar la eliminación de la discriminación en materia de empleo y ocupación.	<p>2.1.1. Funcionamiento de la Gobernanza (página 11).</p> <p>3.2. Cadena de suministro (página 19).</p> <p>3.3.1. Ética y transparencia (página 20).</p> <p>4.1. Trabajo y relaciones laborales (página 22).</p> <p>4.1.1. Indicadores laborales (páginas 22-23).</p> <p>6.1. Declaración de la Política de Derechos Humanos (páginas 33-34).</p>
MEDIOAMBIENTE	<b>Principio 7:</b> las empresas deben apoyar un enfoque preventivo frente a los desafíos medioambientales.	<p>8.1. Estrategia de cuidado del Ambiente (página 38).</p> <p>8.2. Uso sostenible de los recursos (página 39).</p> <p>8.4. Prevención de la contaminación (página 40).</p> <p>8.5. Gestión de los impactos ambientales (página 41).</p>
	<b>Principio 8:</b> las empresas deben adoptar iniciativas para promover una mayor responsabilidad ambiental.	<p>2.3. Estrategia de Sustentabilidad (página 12).</p> <p>8.1. Estrategia de cuidado del Ambiente (página 38).</p> <p>8.3. Conformidad ambiental de los servicios (página 40).</p> <p>8.4. Prevención de la contaminación (página 40).</p>
	<b>Principio 9:</b> las empresas deben alentar el desarrollo y la difusión de tecnologías respetuosas del medioambiente.	<p>8.1. Estrategia de cuidado del Ambiente (página 38).</p> <p>8.2. Uso sostenible de los recursos (página 39).</p> <p>8.3. Conformidad ambiental de los servicios (página 40).</p> <p>8.4. Prevención de la contaminación (página 40).</p>
ANTICORRUPCIÓN	<b>Principio 10:</b> las empresas deben trabajar contra la corrupción en todas sus formas, incluidas extorsión y soborno.	<p>3.3. Anticorrupción (página 20).</p> <p>3.3.1. Ética y transparencia (página 20).</p> <p>3.3.2. Prevención de Lavado de Activos y Financiamiento del Terrorismo (PLAyFT) (página 20).</p>

## 9.3. ADOPCIÓN DE LA NORMA ISO 26000

Adoptamos la Norma Internacional de Responsabilidad Social ISO 26000 y estructuramos nuestra gestión de sustentabilidad en base a sus siete Materias Fundamentales, incorporando sus recomendaciones y principios en todo el Proceso de RSE y en la estructura de este Reporte de Sustentabilidad.

Para identificar cada sección de este Reporte donde se están adoptando asuntos de la mencionada norma, utilizamos el sello inspirado en el logo oficial empleado durante el proceso de desarrollo de la Norma ISO 26000 asociado al equilibrio que trasciende con el Yin y Yang. A través de este diseño, diferenciamos las materias fundamentales de la ISO 26000 y dentro de cada materia, el asunto correspondiente que propone la norma.



**MATERIA FUNDAMENTAL**  
Gobernanza de la organización



**MATERIA FUNDAMENTAL**  
Prácticas justas de operación



**MATERIA FUNDAMENTAL**  
Prácticas laborales



**MATERIA FUNDAMENTAL**  
Asuntos de consumidores



**MATERIA FUNDAMENTAL**  
Derechos humanos



**MATERIA FUNDAMENTAL**  
Participación activa y desarrollo de la comunidad



**MATERIA FUNDAMENTAL**  
El medioambiente

## 9.4. GLOSARIO

- **Agtech:** tecnología y servicios basados en el conocimiento y aplicados a la agricultura.
- **Biotechnología:** tecnología aplicada a los procesos biológicos.
- **Dealflow:** número de potenciales inversiones que un inversor revisa durante un determinado período de tiempo.
- **Edtech:** es la abreviación de "Educational technology" o, en español, "tecnología para la educación". Como rama académica, intenta estudiar, analizar y resolver los problemas relacionados con el aprendizaje, la enseñanza y la organización social desde una perspectiva tecnológica, y como práctica fomenta cualquier forma de enseñanza o aprendizaje que hace uso de la tecnología.
- **Fintech:** es la abreviación de "Financial Technology" y es una nueva rama de la industria financiera que aplica nuevas tecnologías a actividades financieras y de inversión.
- **Foodtech:** significa "food technology" o, en español, tecnología de la alimentación. FoodTech es un término que se usa, en el mundo de los negocios, para referirse a la tecnología de los alimentos, rama de la ciencia que se ocupa de los procesos de producción que los producen. Y hoy se llama foodtech a las empresas que usan tecnología para crear alimentos.

- **Inversión de Serie A:** las inversiones Serie A se caracterizan por ser la primera vez en que una compañía se ofrece a inversores externos de venture capital, en lo que representa rondas posteriores a la inversión de ángeles o inversión semilla.
- **Nanotecnología:** tecnología que se dedica al diseño y manipulación de la materia a nivel de átomos o moléculas, con fines industriales o médicos, entre otros. La nanotecnología comprende el estudio, diseño, creación, síntesis, manipulación y aplicación de materiales, aparatos y sistemas funcionales a través del control de la materia a nano escala, y la explotación de fenómenos y propiedades de la materia a nano escala. Cuando se manipula la materia a escala tan minúscula, presenta fenómenos y propiedades totalmente nuevas. Por lo tanto, los científicos utilizan la nanotecnología para crear materiales, aparatos y sistemas novedosos y poco costosos, con propiedades únicas.
- **Optoelectrónica:** es el nexo entre los sistemas ópticos y los sistemas electrónicos. Los componentes optoelectrónicos son aquellos cuyo funcionamiento está relacionado directamente con la luz. La optoelectrónica es la tecnología que combina la óptica y la electrónica.
- **Patente:** es un derecho otorgado por el Estado que permite explotar en exclusiva un invento o sus mejoras. Este derecho concede al titular de la patente (investigador) la exclusividad e impide a terceros hacer uso de la tecnología patentada. El titular de la patente es el único que puede hacer uso de la tecnología que reivindica en la patente o autorizar a terceros a implementarla bajo las condiciones que el titular fije. Las patentes son otorgadas por un tiempo limitado. Después de la caducidad de la patente, cualquier persona puede hacer uso de la tecnología de la misma sin la necesidad del consentimiento del titular de esta. La invención entra entonces a dominio público.
- **Roadshows:** viajes en su mayoría al exterior del país, cuyo objetivo es validar la tecnología de nuestras startups o reunirse con potenciales inversores.
- **Startup:** es una empresa en su etapa temprana; a diferencia de una Pyme, la startup se basa en un negocio que será escalable más rápida y fácilmente.
- **TIC:** abreviatura para referirse a las Tecnologías de la Información y la Comunicación. Las TIC son un conjunto de tecnologías desarrolladas para una información y comunicación más eficiente.
- **Venture Capital:** o capital emprendedor, es un tipo de financiación en la cual una entidad o inversor aporta capital a una startup con elevado potencial de crecimiento y altos niveles de riesgo. Estas inversiones se realizan en contraprestación de una participación en el activo del emprendimiento.

## ALCANCE Y LINEAMIENTOS DEL REPORTE DE SUSTENTABILIDAD 2018/2019



Este es el tercer Reporte de Sustentabilidad del Centro de Innovación Tecnológica, Empresarial y Social (CITES), empresa del Grupo Sancor Seguros, correspondiente al período comprendido entre julio de 2018 y junio de 2019.

Al igual que nuestro Proceso de RSE, este Reporte está basado en los siguientes lineamientos internacionales:

- **Pacto Global de Naciones Unidas** y sus 10 Principios, alcanzando Nivel Activo de COP (Comunicación para el Progreso).
- **Objetivos de Desarrollo Sostenible** y Metas 2030 a través de su herramienta SDG Compass – Guía 2015 (Pacto Global de Naciones Unidas, GRI, WBCSD).
- **Norma Internacional de Responsabilidad Social ISO 26000:** este Reporte está estructurado siguiendo sus siete Materias Fundamentales.
- **Serie AA1000 de AccountAbility** (Principios de AccountAbility AA1000AP 2018).

La gestión de sustentabilidad de CITES está enmarcada en la Estrategia de Sustentabilidad del Grupo Sancor Seguros.

El principal objetivo de esta publicación es dar a conocer nuestra materialidad, eje del Proceso de RSE, y el progreso realizado en la gestión de cada tema material identificado en el contexto de sustentabilidad de CITES. Los lineamientos internacionales que utilizamos son una fuente de contribución para enriquecer esta gestión de sustentabilidad por lo que no se sigue con exclusividad ninguno de ellos, sino que se considera su aporte, experiencia y

sinergia, para favorecer este trabajo y nuestro compromiso con el desarrollo sostenible.

Este Reporte representa también nuestra tercera Comunicación para el Progreso (COP), como parte del apoyo al Pacto Global de Naciones Unidas.

**Sobre Pacto Global de Naciones Unidas:** [www.pactoglobal.org.ar](http://www.pactoglobal.org.ar)

**Sobre Objetivos de Desarrollo Sostenible:** [www.un.org/sustainabledevelopment/es/](http://www.un.org/sustainabledevelopment/es/)

**Sobre SDG Compass:** [www.sdgcompass.org](http://www.sdgcompass.org)

**Sobre ISO 26000:** [www.iso.org/iso/social\\_responsibility](http://www.iso.org/iso/social_responsibility)

**Sobre AA1000AP:** <https://www.accountability.org/standards/>

## CONTACTO CON NUESTROS GRUPOS DE INTERÉS

**Línea:** +54 3493 420 900

**Correo electrónico:** [info@cites-gss.com](mailto:info@cites-gss.com)



DERECHOS HUMANOS  
Asunto 4: Resolución  
de Reclamaciones.

### Redes Sociales:

 @CitesGrupoSancorSeguros

 @cites\_gss

 CitesGSS

 Cites- Centro de Innovación Tecnológico Empresarial y Social

**Correo postal:** Avenida Belgrano 785 - Sunchales (CP:2322) - Provincia de Santa Fe - Argentina.

## CONOZCA MÁS SOBRE NOSOTROS EN

Nuestro sitio web: [www.cites-gss.com](http://www.cites-gss.com)

 <https://www.facebook.com/CitesGrupoSancorSeguros>;

 [https://twitter.com/cites\\_gss](https://twitter.com/cites_gss);

 <https://www.youtube.com/user/CitesGSS/featured>;

 <https://www.linkedin.com/company/cites>

## Nuestro Reporte de Sustentabilidad anterior:



## SOBRE ESTE REPORTE DE SUSTENTABILIDAD

Formato: Reporte de Sustentabilidad 2018/2019, versión completa.

Distribución: gratuita.

Acceso: el documento en formato electrónico se encuentra disponible en [www.cites-gss.com](http://www.cites-gss.com)

## SOBRE EL DISEÑO DE ESTE REPORTE

CITES, reforzando su identidad de empresa socialmente comprometida y responsable, integra naturalmente la sustentabilidad en la gestión de sus iniciativas.

Esa vocación de volverse una empresa referente en cuanto a desarrollo sostenible motiva la idea de la línea estética de este Reporte.

Por eso muestra desde el diseño de su portada, la intención de asimilar los Objetivos de Desarrollo Sostenible, para hacer más eficientes los proyectos acelerados, abriendo caminos sanos, igualitarios y justos, para acompañar a las generaciones futuras a convertirse en personas no solo emprendedoras, sino también, amigables con el mundo. **cicarelli fisanotti**

## AGRADECIMIENTOS

Queremos agradecer muy especialmente el aporte del equipo de colaboradores de CITES y áreas del Grupo Sancor Seguros que contribuyeron y participaron activamente en la elaboración de este Reporte de Sustentabilidad.

**Elaborado por:** Área de Responsabilidad Social Empresarial del Grupo Sancor Seguros.

**Facilitador Externo del Proceso de RSE:** ReporteSocial ([www.reportesocial.com](http://www.reportesocial.com)).

Sunchales, octubre de 2019.