

ENERGÍA INTEGRAL ANDINA S.A.

INFORME DE GESTIÓN Y SOSTENIBILIDAD 2018

Es muy satisfactorio confirmar nuestro compromiso con el Pacto Mundial de las Naciones Unidas, dar a conocer a nuestros grupos de interés los resultados obtenidos de la aplicación de buenas prácticas empresariales y mejorar continuamente nuestro compromiso con la Responsabilidad Social Empresarial.

El presente informe brinda toda la información relacionada con los logros más significativos en materia de seguridad, salud en el trabajo, cuidado del medio ambiente, desarrollo de las competencias de los colaboradores, prácticas anticorrupción, aunado con nuestro desempeño económico, social y corporativo.

Lo anterior se fortalece con el cumplimiento de nuestros estándares de calidad, seguridad y medio ambiente, certificados mediante las normas que rigen nuestros sistemas de gestión integral, adicional a la evaluación en Responsabilidad Social Empresarial por parte de ECOVADIS.

Para el año 2019 debemos reinventarnos y fortalecer aún mas nuestro compromiso con el Desarrollo Sostenible, es por esto que realizaremos campañas encaminadas al cuidado del medio ambiente y los programas de Responsabilidad Empresarial de nuestra compañía.

El trabajo colaborativo con nuestros clientes, proveedores, colaboradores y demás grupos de interés, permiten un desarrollo integral con beneficios sociales, ambientales, económicos y humanos de gran impacto, por tal razón los invitamos a seguir trabajando de manera conjunta y decidida, con el fin de superar los retos que se nos presentan día a día en nuestra operación.

Atentamente,



JOSUÉ N. VALERO CAMARGO
Gerente General

INFORME

INFORME DE GESTIÓN Y
SOSTENIBILIDAD 2018

1

NUESTRA COMPAÑÍA

2

ENTORNO CORPORATIVO

3

ENTORNO ECONÓMICO

4

ENTORNO SST Y TALENTO
HUAMANO

5

ENTORNO AMBIENTAL

| SOBRE EL INFORME

| INFORME DE GESTIÓN Y SOSTENIBILIDAD 2018

El presente informe ha sido elaborado conforme a las estrategias y la gestión realizada a lo largo del año 2018, teniendo en cuenta los valores corporativos, objetivos y metas planteadas por la compañía.

De igual forma se asumieron las directrices establecidas por el Global Reporting Initiative (GRI), los 10 principios de Pacto Global y los Objetivos del Desarrollo Sostenible (ODS) de las Naciones Unidas, los cuales constantemente fortalecemos.

Para la construcción de una cultura enfocada en el desarrollo sostenible, se fortalece la capacitación y concientización de nuestras partes interesadas adicional se presentan los avances en la gestión para el cumplimiento de las directrices propuestas, y de igual forma los indicadores de gestión que se implementaron en las áreas económicas, ambientales y sociales.

Energía Integral Andina S.A. es una empresa colombiana fundada en 1986. Líder en la integración de sistemas de energía eléctrica y de respaldo, equipos, diseño y construcción de redes de energía, telecomunicaciones, gas y servicios públicos.

Actualmente, su amplia experiencia en contratación pública y privada, el conocimiento del mercado, así como la altísima calidad de sus productos, le han llevado a ocupar una destacada posición a nivel nacional e internacional logrando extender sus horizontes en Sur América, Centroamérica, Asia y E.E.U.U. Su infraestructura cuenta con planta de fabricación de baterías, estaciones de cable submarino, bodegas y unidades móviles de servicio, modernos sistema integrados de gestión y software especializado.

Promovemos en la labor diaria las siguientes directrices:

- Cumplir los requisitos legales y otros requisitos aplicables al Sistema de Gestión Integral.
- Proteger el medio ambiente, previniendo, mitigando y controlando los posibles impactos socio-ambientales generados por nuestra operación, incluida la contaminación.
- Garantizar la integridad física de los trabajadores, proporcionando condiciones de trabajo seguras y saludables, previniendo los incidentes de trabajo, las enfermedades laborales y los daños a la propiedad mediante la implementación del SG-SST.
- Asegurar ambientes de trabajo y controles adecuados, con el fin de eliminar los peligros y reducir los riesgos relacionados con la seguridad y salud de los colaboradores.
- Contar con la participación de talento humano competente.
- Fomentar la participación y consulta de todos los colaboradores y sus representantes.
- Evaluar y hacer seguimiento al desempeño de los procesos y los objetivos del Sistema de Gestión Integral.
- Asegurar de manera eficiente y oportuna la disponibilidad de recursos.
- Fomentar la responsabilidad social con todas las partes interesadas.
- Prevenir el riesgo de actividades relacionadas con lavado de activos y financiación del terrorismo.
- Mejorar continuamente.

MISIÓN

"Proveer energía y comunicaciones a los proyectos de nuestros clientes para que juntos podamos generar un impacto positivo en la sociedad y lograr nuevos estándares de excelencia e innovación en nuestras respectivas industrias."

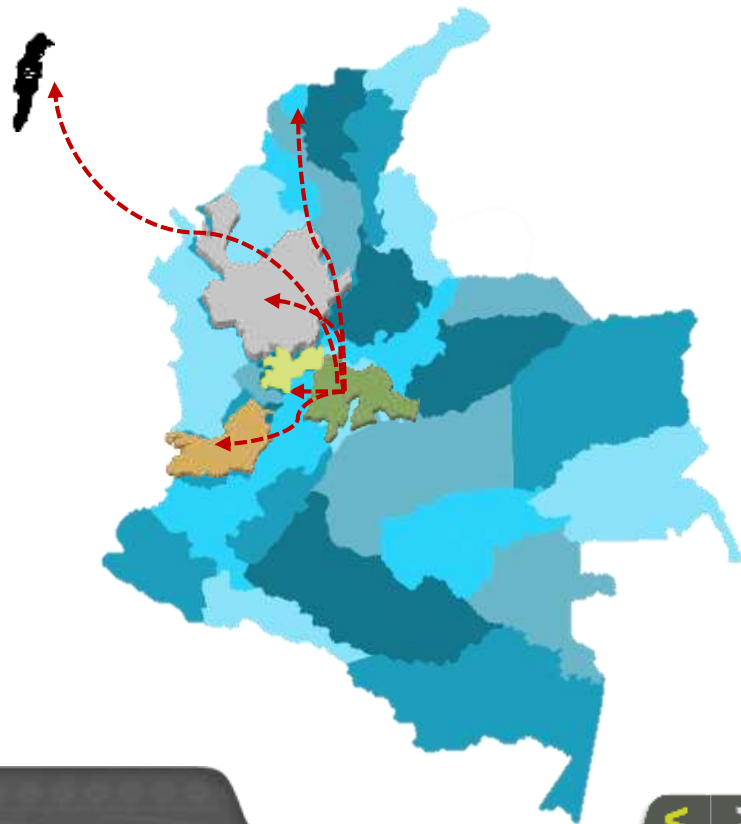
VISIÓN

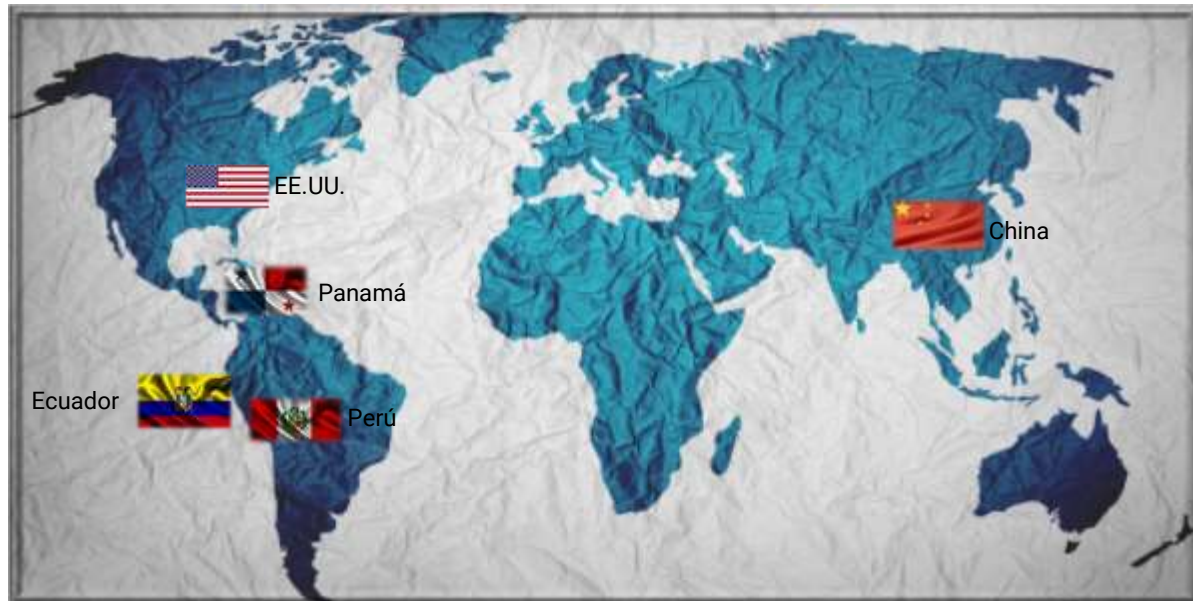
"Consolidar el liderazgo construido en la región andina y Centroamérica por más de 30 años en el mercado a través de innovadoras propuestas de valor en servicios y soluciones de infraestructura energética y de comunicaciones con los más altos niveles de calidad, disponibilidad y confiabilidad".

NUESTRA PRESENCIA EN COLOMBIA

INFORME DE GESTIÓN Y
SOSTENIBILIDAD 2018

-  Sede Administrativa y Operaciones
-  Sede Administrativa y Operaciones de Antioquia
-  Sede Planta Industrial Manizales
-  Sede Cali
-  Sede Atlántico Barranquilla
-  Sede San Andrés Islas







INFORME DE GESTIÓN Y SOSTENIBILIDAD 2018

Diseño, instalación, puesta en servicio, operación y mantenimiento de redes de fibra óptica, subterráneas, aéreas, submarinas y sus estaciones de amarre.

Producción de Baterías Industriales

Comercialización de aires, equipos y tecnología para energía y telecomunicaciones

Gerencia y ejecución de proyectos de infraestructura e ingeniería para redes, telecomunicaciones, energía, saneamiento básico y acueductos

Diseño, suministro, instalación, operación, mantenimiento, servicio posventa y comercialización de Sistemas de Equipos y Materiales

Diseño, instalación, puesta en servicio, operación y mantenimiento de redes de fibra óptica, subterráneas, aéreas, submarinas y sus estaciones de amarre.



**GERENCIA Y
EJECUCIÓN DE
PROYECTOS DE
INFRAESTRUCTURA
E INGENIERÍA
PARA REDES,
TELECOMUNICACIONES,
ENERGÍA,
SANEAMIENTO
BÁSICO Y
ACUEDUCTOS**



Proyecto de
Infraestructura
Perú



Proyecto de
Infraestructura
Perú



Proyecto M.I.O
(Masivo Integrado
de Occidente)



Proyecto S/E
Panamá

COMERCIALIZACIÓN DE AIRES, EQUIPOS Y TECNOLOGÍA PARA ENERGÍA Y TELECOMUNICACIONES



Energías Renovables

- Sistemas de generación de Energía Solar.
- Sistemas de generación de Energía Eólica.



Grupos
Electrógenos
insonorizados
para
emergencia.



Iluminación LED

- Reflectores
- Luminarias para atmósferas explosivas.
- Panel LED.



Productos inhibidores de corrosión

- Fase de vapor.
- Migratorios.
- Recubrimientos.



Productos para soporte de energía

- Inversores, cargadores, UPS industriales.
- Conversores de energía y rectificadores.



Productos aires acondicionado

- Aires Acondicionados de confort.
- Aires Acondicionados de precisión.

**DISEÑO,
SUMINISTRO,
INSTALACIÓN,
OPERACIÓN,
MANTENIMIENTO,
SERVICIO
POSVENTA Y
COMERCIALIZACIÓN
DE SISTEMAS DE
EQUIPOS Y
MATERIALES**



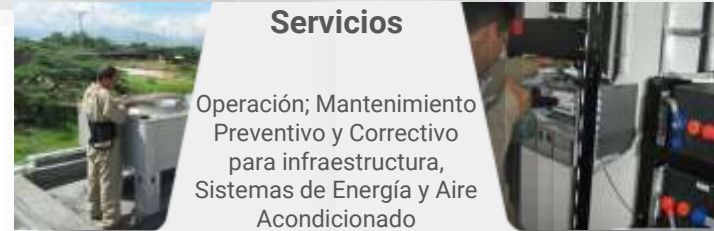
Infraestructura Energética

- Transmisión de Energía
- Distribución de Energía
- Generación de Energía
 - Respaldo y Back-Up de Energía
 - Servicios Auxiliares



Infraestructura de Comunicaciones y TI

- Centros de Datos
- Seguimiento y Monitoreo
- Transmisión de Datos



Servicios

Operación; Mantenimiento Preventivo y Correctivo para infraestructura, Sistemas de Energía y Aire Acondicionado

PRODUCCIÓN DE BATERÍAS INDUSTRIALES

Baterías marca ENERCELL, fabricadas en la Planta Manizales de
Energía Integral Andina SA



- Baterías Estacionarias
- Baterías de Fuerza Motriz
- Baterías VLA
- Baterías de Tracción



RECONOCIMIENTO Y CERTIFICACIONES



C016/6901



C016/6900



C013/5281

Las certificaciones ISO 9001:2015 en Gestión de Calidad, ISO 14001:2015 en Gestión Ambiental y OHSAS 18001:2007 en Gestión de Seguridad y Salud en el Trabajo, le brindan a Energía Integral Andina S.A. un valor y respaldo competitivo.



La certificación nivel GOLD de ECOVADIS, nos da a conocer como una organización comprometida con la Responsabilidad Social Empresarial.

ENTORNO CORPORATIVO



TRANSPARENCIA



Contamos con una serie de medios de divulgación de información orientados a promover confianza en todos nuestros grupos de interés.

Para tal efecto publicamos nuestros mecanismos de contacto, Comité de ética, Política de Lucha Anticorrupción, Política Integral, Política de Derechos Humanos y los principales casos de prácticas contrarias a la ética.

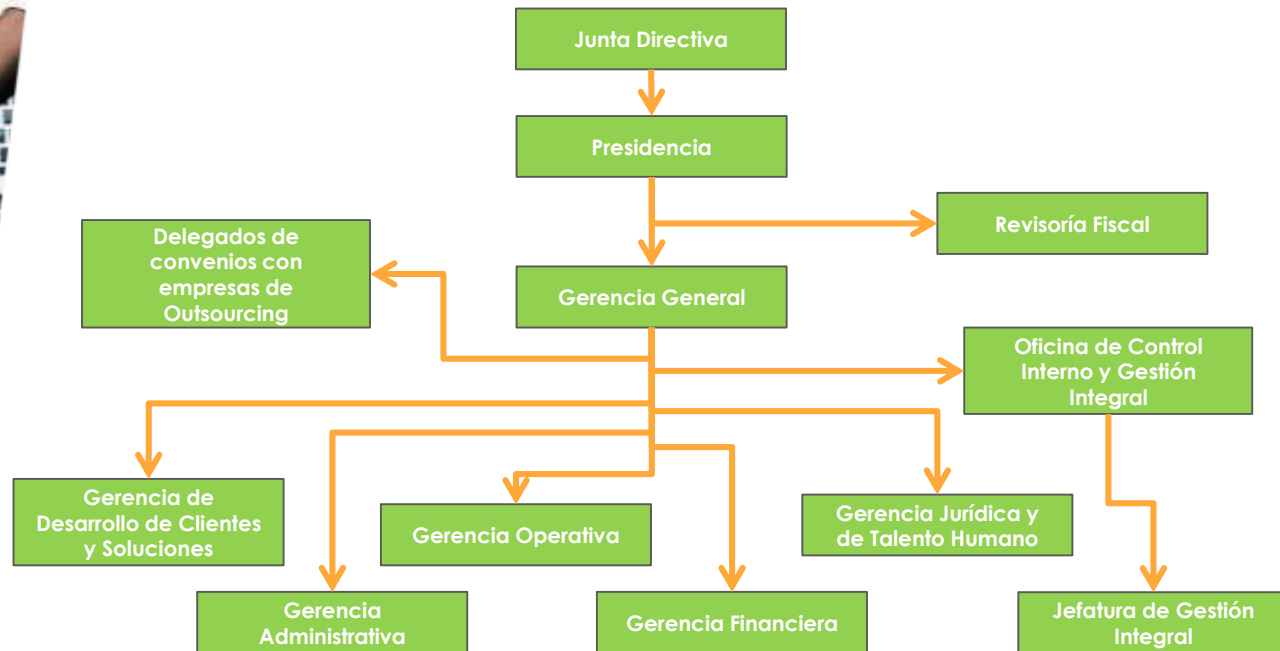
INFORME DE GESTIÓN Y SOSTENIBILIDAD 2018

GOBERNANZA

Cumplir con la legislación vigente desde la parte ambiental, de seguridad, salud en el trabajo, anticorrupción y de derechos humanos, con el fin de proteger principalmente a nuestros colaboradores, partes interesadas y los intereses de nuestra Compañía, de nuestros clientes y demás grupos de interés. Lo anterior conforma la base de nuestro Gobierno Corporativo y de los principios de transparencia y respeto.

Es por esto que contamos con el Código de Ética y de Conducta, la Política de Derechos Humanos y la Declaración de Compromiso con los mismos, a través del Comité de Ética todas nuestras partes interesadas pueden reportar de manera anónima si así lo prefieren actos que vayan en contra de los valores, normas, políticas y deberes de la compañía.

ESTRUCTURA ORGANIZACIONAL



Continuando con el cumplimiento del propósito planteado en años anteriores, hemos fortalecido nuestro objetivo de mejorar la calidad de vida de las personas, brindando soluciones integrales de ingeniería, energéticas, de telecomunicaciones, entre otras, teniendo como primera premisa nuestros valores corporativos y ética corporativa, creciendo de la mano con nuestras partes interesadas y entregando los mejores resultados a nuestra sociedad. Como estrategia de negocios para alcanzar nuestros objetivos y cumplir nuestras metas, hemos fortalecido nuestras promesas:

- **Mejorar la experiencia de nuestros clientes**

Con el crecimiento de nuestro negocio, nos comprometemos a respetar nuestras ofertas de valor, brindando el mejor servicio, en donde la calidad y el respaldo marcan la diferencia.

Capacitación continua tanto técnica como personal.
Programas de bienestar.
Flexibilidad de horarios.

- **Ser una empresa responsable social y ambientalmente**

Buscar las mejores prácticas ambientales y aplicarlas, hacer uso eficiente de los recursos naturales y generar estrategias que impacten positivamente la sociedad, empezando con nuestros colaboradores.

Consultas en plataformas de control.

- **Mejorar las competencias de nuestros colaboradores**
Ser el mejor ambiente para trabajar, asegurando el adecuado desarrollo del talento humano y mejorando la calidad de vida de nuestros colaboradores permitiendo su educación y formación.

Programas ambientales.
Campañas de reforestación.
Campañas de recolección de RAEE.

- **Rechazar cualquier forma de apoyo al lavado de activos o financiación del terrorismo**
Tener políticas de cero tolerancia para el vínculo o realización de negocios que apoyen el lavado de activos o financiación de cualquier organismo terrorista.

Actas de entrega a satisfacción.
Visitas de seguimiento.
Encuestas de satisfacción.
Canales de comunicación.

MATERIALIDAD

Energía Integral Andina S.A. se encuentra alineado con la revisión de la estrategia desde el componente social, económico, ambiental, laboral y sostenible. A lo largo del 2018 se consulto con nuestras partes interesadas y se evaluó el mapa de materialidad, incluyendo en nuestro contexto interno y externo temas asociados con nuestras oportunidades y fortalezas, además de la revisión al detalle de nuestras oportunidades de mejora. Para esta revisión se integro a nuestros Entes de vigilancia y control, fortaleciendo nuestra acción, pues no hemos logrado tener la materialidad absoluta.



■ NUESTROS COLABORADORES

El libre desarrollo de nuestros colaboradores aunado con el desarrollo sostenible de la organización, son pilar fundamental para lograr una cultura de cambio y compromiso.

El planteamiento de nuevas ideas por parte de nuestros colaboradores, fortalece uno de nuestros principios corporativos “La innovación”, que es la base de la competitividad y permanencia en el mercado.

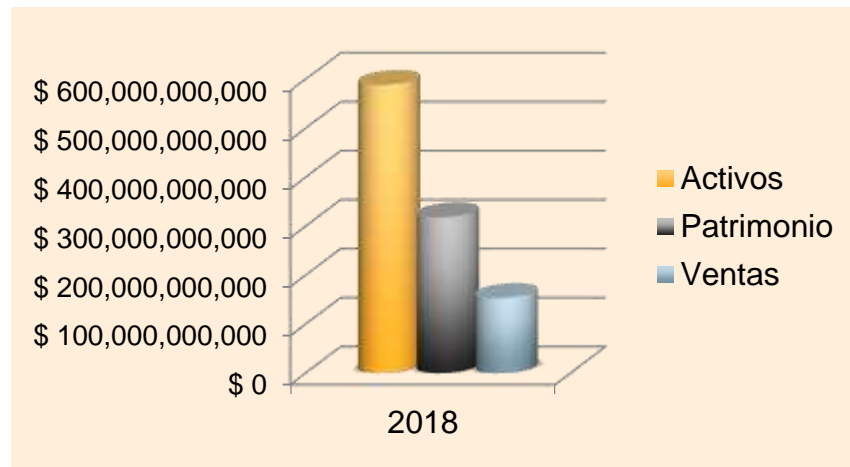
El permitir que nuevas generaciones interactúen con generaciones de mayor experiencia en la organización han permitido que Energía Integral Andina S.A., sea una organización integral, puesto que las nuevas ideas complementan el conocimiento de nuestros fundadores.



El cuidado y bienestar de nuestros colaboradores es nuestra premisa fundamental, es por esto que la compañía se compromete con su protección, mediante el cuidado de su salud y la implementación de mecanismos de seguridad, los cuales evitan en todo momento la ocurrencia de accidentes y enfermedades laborales, sin descuidar el cuidado y preservación del medio ambiente, para preservar la vida de generaciones futuras.

Energía Integral Andina S.A. presentó una estabilidad económica durante el año 2018, representada por mayor participación en los proyectos que gerencia actualmente, además de la consecución de nuevos proyectos y alianzas con otras empresas del sector, lo que le permitió a la organización ejecutar proyectos nuevos y prestar sus servicios a nivel nacional e internacional.

Las ventas para el año 2018 fueron de \$153.165.000.000 millones, conservando los activos por encima de los \$ 588.158.000.000 millones de pesos.



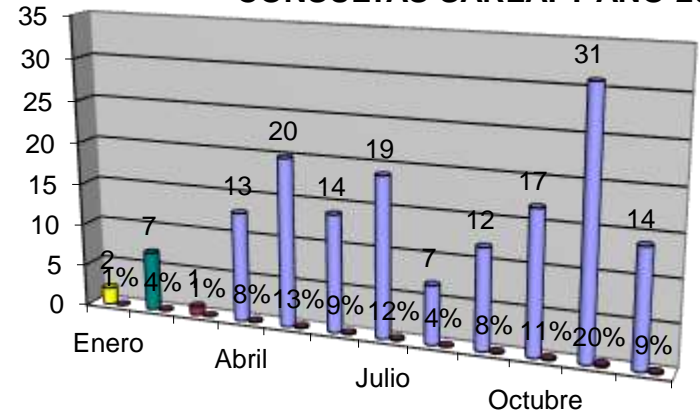
SARLAFT

Dando cumplimiento al requerimiento de la Superintendencia, se implementó un manual para el Sistema de Administración del Riesgo de Lavado de Activos y Financiación del Terrorismo - SARLAFT. El manual del SARLAFT es el instrumento mediante el cual ENERGIA INTEGRAL ANDINA S.A., da a conocer a cada uno de sus empleados y canales externos, actuales y futuros, el conjunto de políticas, reglas y procedimientos que deben seguirse para la prevención, control del lavado de activos y financiación del terrorismo al interior de la Compañía.

Esta política tiene como su campo de aplicación involucrar a empleados, proveedores y clientes quienes deben adoptar y aplicar las medidas de control establecidas.

Todos los colaboradores, clientes, proveedores y demás partes interesadas son consultados por medio de la plataforma Inspektor, mediante la cual se comprueba que ninguna persona natural o jurídica que realice operaciones con Energía Integral Andina S.A., este relacionado con actividades de lavado de activos o financiación del terrorismo.

CONSULTAS SARLAFT AÑO 2018



ENTORNO SEGURIDAD Y SALUD EN EL TRABAJO



Procedimientos de entrega, reposición y disposición de EPP



Programas de vigilancia epidemiológica



Matriz de identificación de peligros y evaluación del riesgo



Evaluación y cumplimiento de requisitos legales



Brigada de emergencias



Comité Paritario en Seguridad y Salud en el Trabajo COPASST



Programa de riesgo prioritario en alturas



Comité de Convivencia Laboral

Procedimientos de entrega, reposición y disposición de EPP

Todos los colaboradores de Energía Integral Andina S.A. cuentan con el cuidado de su seguridad por parte de un equipo interdisciplinario de personas encargadas de acompañar, capacitar, reponer y disponer los elementos de protección personal necesarios para las operaciones de la compañía. Dentro de los más usados tenemos: Equipos de protección contra caídas para nuestros trabajos de mantenimiento de energía y telecomunicaciones, equipos de protección respiratoria especialmente para el proceso de fabricación de baterías y elementos de protección vial.

Programas de vigilancia epidemiológica

De acuerdo con los riesgos que son evaluados por nuestros mecanismos de control, establecimos sistemas de vigilancia epidemiológica para el riesgo químico y osteomuscular, con el fin de disminuir sintomatologías en el personal y posibles enfermedades laborales en nuestros colaboradores.

Matriz de identificación de peligros y evaluación del riesgo

Utilizamos esta herramienta para identificar los peligros asociados a nuestra operación en los diferentes proyectos que ejecutamos, con la misma establecemos criterios de control enfocadas a la eliminación, sustitución, controles de ingeniería, controles administrativos y elementos de protección personal para los riesgos.

Evaluación y cumplimiento de requisitos legales

Mediante la identificación y evaluación de cumplimiento de requisitos legales de forma constante, Energía Integral Andina S.A., asegura el cumplimiento del SG-SST.



ENTORNO SEGURIDAD Y SALUD EN EL TRABAJO

INFORME DE GESTIÓN Y SOSTENIBILIDAD 2018

Brigada de emergencias

Comprometidos con el cuidado de todos nuestros colaboradores en la posible ocurrencia de emergencias, contamos con personal comprometido para la atención de las mismas. El personal voluntario se encuentra distribuido en todas las sedes en donde EIASA presta sus servicios. Contamos con más de 10 grupos de brigadas de emergencia y con brigadas especiales para la atención de emergencias químicas en la planta de baterías en Manizales. Adicionalmente a esto se capacitó a un grupo de personas en HAZMAT incluidos técnicos, almacenistas, conductores y los mismos brigadistas.

Comité Paritario en Seguridad y Salud en el Trabajo COPASST

Siendo Energía Integral Andina S.A. una empresa con más de 2500 colaboradores y con sedes en diferentes ciudades del país, se tiene un grupo de personas que conforman en el 2018, 8 COPASST, los cuales realizan el apoyo en la investigación de accidentes e incidentes de trabajo, al igual que inspecciones de seguridad. La sinergia entre los diferentes COPASST se logra mediante un software establecido para el comité y a la vez mediante el reporte al COPASST central con el plan padrinos.

Programa de riesgo prioritario en alturas

Debido a que más de 2000 están expuestas al riesgo de alturas, la compañía cuenta con un programa de protección contra caídas, en el cual se plasman todas las directrices e instructivos para el trabajo en alturas, con el fin de prevenir cualquier evento no deseado a nuestros colaboradores y sus familias.

Comité de Convivencia Laboral

En Energía Integral Andina S.A. el cuidado integral de todo su personal es parte fundamental de su actuar, por tal motivo existe un comité encargado de prevenir cualquier conducta de acoso laboral que afecte la integridad física o mental de nuestros colaboradores.

Principales actividades

- Fabricación e implementación de guardas de seguridad.
- Reestructuración de los planes de emergencia para todas las sedes y proyectos.
- Aplicación de mediciones ambientales –Luxómetría.
- Actividades por sedes de prevención de enfermedades por desórdenes musculo esqueléticos y accidentes por sobre esfuerzo y manipulación manual de cargas.
- Capacitación HAZMAT incluidos técnicos, almacenistas, conductores y los mismos brigadistas.
- Coordinación de la semana de la Salud enfocada a prevenir y trabajar problemas de sobrepeso, deficiencia visual y estrés.
- Matrices de carga física e inspecciones de puesto de trabajo.
- Modificación y refuerzo de procedimiento de reporte de accidentes de trabajo.
- Taller sobre el cuidado de la columna.
- Actividad lúdica la pausa mas movida.





2018

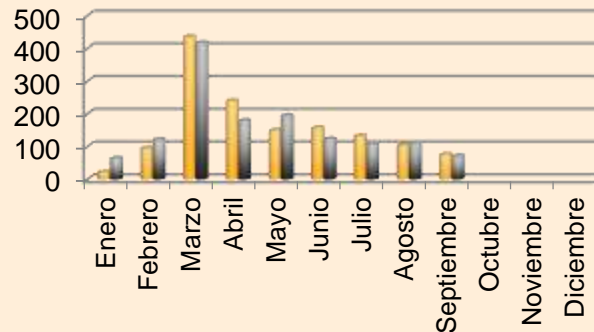


- Mujeres
- Hombres

DISTRIBUCIÓN DE COLABORADORES
POR SEXO

ROTACIÓN DEL PERSONAL

2018



- Ingresos
- Retiros

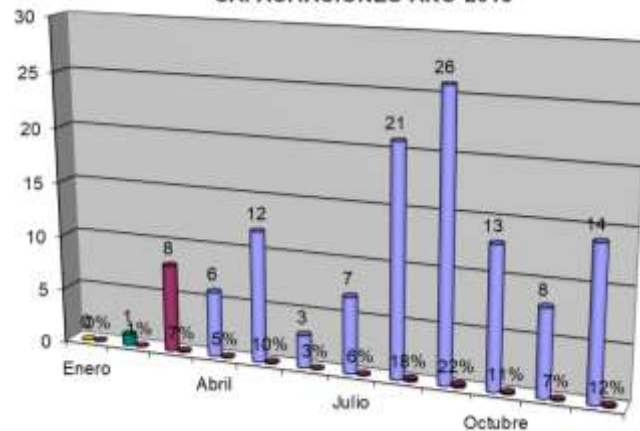


Las capacitaciones más representativas para el año 2018 fueron:

- Reinducción talento humano, gestión calidad, ambiental y SST.
- Programa de ahorro y uso eficiente del agua - día mundial del agua.
- Manejo de residuos peligrosos - día de la tierra.
- Identificación de puntos seguros , como actuar ante un evento sísmico.
- Seguridad vial para peatones y pasajeros.
- Fundamentos de mantenimiento para instrumentos de medición.
- Mantenimiento bancos de baterías.

- Capacitación en HAZMAT - materiales peligrosos.
- Comunicación efectiva y liderazgo.
- Cuídate los oídos.
- Equipos efectivos de trabajo.
- Socialización de campañas de gestión ambiental.
- Divulgación de matriz de aspectos e impactos ambientales, ciclo de vida y plan de emergencias.

CAPACITACIONES AÑO 2018



NO CONTRATACIÓN DE MENORES DE EDAD

La empresa se encuentra comprometida en la no contratación de menores de edad en ninguna de sus sedes a nivel nacional e internacional.

Por lo anterior y como directriz establecida se cuenta con el Reglamento Interno de Trabajo, el cuál es aplicado por el Departamento de Gestión y Talento Humano en el momento de llevar a cabo el proceso de ingreso laboral.

Energía Integral Andina S.A. remunera a sus colaboradores de una manera digna, ajustada a sus funciones , responsabilidades y habilidades.

ENTORNO AMBIENTAL

OBJETIVOS DESARROLLO SOSTENIBLE



PROGRAMAS AMBIENTALES



Ahorro y Uso Eficiente de la Energía



Ahorro y Uso Eficiente del Agua



Gestión Integral de Residuos Peligrosos



Gestión Integral de Residuos Sólidos Convencionales



ENTORNO AMBIENTAL

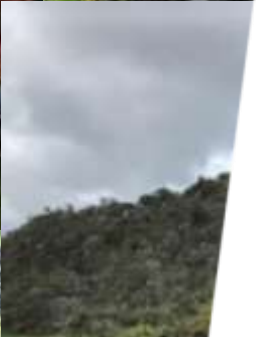
LOGROS Y RECONOCIMIENTOS



Declaración Oficial de la Redención de I-RECs. Por realizar producción de baterías Plomo-Ácido con Energía Verde, es decir, con energía generada por medio de fuentes 100% renovables.

Secretaría Distrital de Ambiente. Agradece a Energía Integral Andina S.A., por su participación en la tercera versión de la Semana Ecoempresarial.

Energía integral Andina S.A. Participa con sus partes interesadas en la siembra de árboles en Guasca contribuyendo con la reducción del CO2 y con la biodiversidad.



ENTORNO AMBIENTAL

NUESTROS PROYECTOS O PROGRAMAS

En Energía Integral Andina S.A estamos comprometidos con el desarrollo sostenible y un ambiente sano, razón por la cual se crean programas, proyectos estratégicos y alianzas que buscan crear impactos positivos mejorando la biodiversidad.

Energía Integral Andina S.A., cumple con la normativa legal vigente ambiental y respalda su ciclo de vida desde la adquisición de materias primas e insumos.

Así mismo, desarrolla y controla las actividades desde la Matriz de Aspectos e Impactos Ambientales de esta forma se busca evaluar, prevenir y mitigar impactos con una alta significancia.

Emisiones de Gases de Efecto Invernadero (GEI) en toneladas de CO₂

La medición de CO₂ se realiza a partir del consumo de energía, combustibles, plantas eléctricas y viajes de las diferentes actividades realizadas por EIASA para el establecimiento de indicadores anuales.

Iniciativas económicas y ambientales

El Pacto Global de las Naciones Unidas promueve el cumplimiento de diez principios en 4 diferentes áreas, así como la contribución en los Objetivos de Desarrollo Sostenible.

CO²



ENTORNO AMBIENTAL

INFORME DE GESTIÓN Y
SOSTENIBILIDAD 2018

POLÍTICA DE APROVISIONAMIENTO SOSTENIBLE

La Política de Aproveccionamiento Sostenible incluye y establece requisitos medioambientales para la adquisición sostenible de bienes o servicios por parte de Energía Integral Andina S.A. en sus sedes nacionales e internacionales, con el fin de contribuir al ciclo de vida de los proyectos realizados, productos fabricados y comercialización de los mismos.

Los procesos, funcionarios y/o proyectos que requieran materia prima e insumos deben garantizar el cumplimiento de las especificaciones de calidad, protección del ambiente, prevención de incidentes a través del cumplimiento de la legislación vigente aplicable.

Energía Integral Andina S.A. desde el momento de la compra de sus productos, los cuales van a ser utilizados en sus procesos productivos, evalúa la procedencia de cada uno y aplica la política de aprovisionamiento sostenible, con el fin de cuidar el medio ambiente y evitar prácticas indebidas durante la extracción de cualquier material solicitado. Esto garantiza en gran medida el cuidado del medio ambiente y la preservación de las sociedades futuras.



ENTORNO AMBIENTAL

INFORME DE GESTIÓN Y
SOSTENIBILIDAD 2018

Programa de Ahorro y Uso Eficiente de la Energía Eléctrica

En nuestra empresa nos encontramos comprometidos con el consumo sostenible de energía y asociado al Objetivo de Desarrollo Sostenible No 7 Energía asequible y no contaminante.

CONSUMO TOTAL DE ENERGÍA ELÉCTRICA EN KWH EIASA. AÑO 2018



ENTORNO AMBIENTAL

INFORME DE GESTIÓN Y
SOSTENIBILIDAD 2018

Programa de Gestión Integral de Residuos Convencionales

En Energía Integral Andina nos comprometemos con la gestión de los residuos convencionales generados por las actividades que se desarrollan, por lo que contamos con el Programa de Gestión Integral para residuos convencionales.



Programa de Gestión Integral de Residuos Peligrosos

La gestión integral realizada en la empresa, esta dada debido al compromiso que se tiene frente la correcta y adecuada disposición final de los mismos. Por lo anterior se cuenta con el Programa de Gestión Integral para residuos peligrosos.



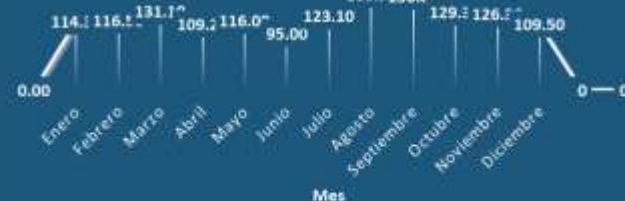
ENTORNO AMBIENTAL

INFORME DE GESTIÓN Y
SOSTENIBILIDAD 2018

Programa de Ahorro y Uso Eficiente del Agua

Al interior de la empresa estamos comprometidos con el Objetivo de Desarrollo Sostenible No 6 Agua Limpia y Saneamiento de agua.

CONSUMO MENSUAL DE AGUA (M3)
SEDES NACIONALES EXCEPTO BOGOTÁ.
AÑO 2018



CONSUMO BIMESTRAL DE AGUA M3
DE LAS SEDES EN BOGOTÁ. AÑO 2018



ENTORNO AMBIENTAL

PLAN DE MONITOREO AMBIENTAL DE CABLE SUBMARINO RIQUEZA VEGETAL

Se realiza monitoreo a la riqueza taxonómica vegetal georreferenciados de la línea base ambiental para nuestro predio en la San Andrés Islas.



- Epífita (0,03%)
- Arbustivo (14,91%)
- Subarbóreo (15,56%)
- Herbáceo (18,3%)
- Trepador (23%)
- Árbóreo (28,2%)

La vegetación en el área de influencia presentó 6 formas de vida: arbóreo (>12m), subarbóreo (5-12m), arbustivo (1.5-5m), trepador, epífita y herbáceo (0.3-1.5m).

Los estratos que predominan son el arbóreo (28,2%) seguido del estrato trepador (23%) y el herbáceo (18,3%), subarbóreo (15,56%), arbustivo (14,91%) y la epífita (0,03%).



ENTORNO AMBIENTAL

PLAN DE MONITOREO AMBIENTAL DE CABLE SUBMARINO DIVERSIDAD ANIMAL

En el estudio realizado semestralmente para el último semestre del año 2018 se evidencia la existencia diversa de peces arrénciales, donde se monitorearon 11 estaciones en las cuales se observó un total de 52 especies pertinentes a 11 familias de especies comerciales y de importancia ecológica.





+57 (1) 6684343

Carrera 19B # 159-80
Bogotá, Colombia

www.eiasa.com.co