



COMMUNICATION ON PROGRESS

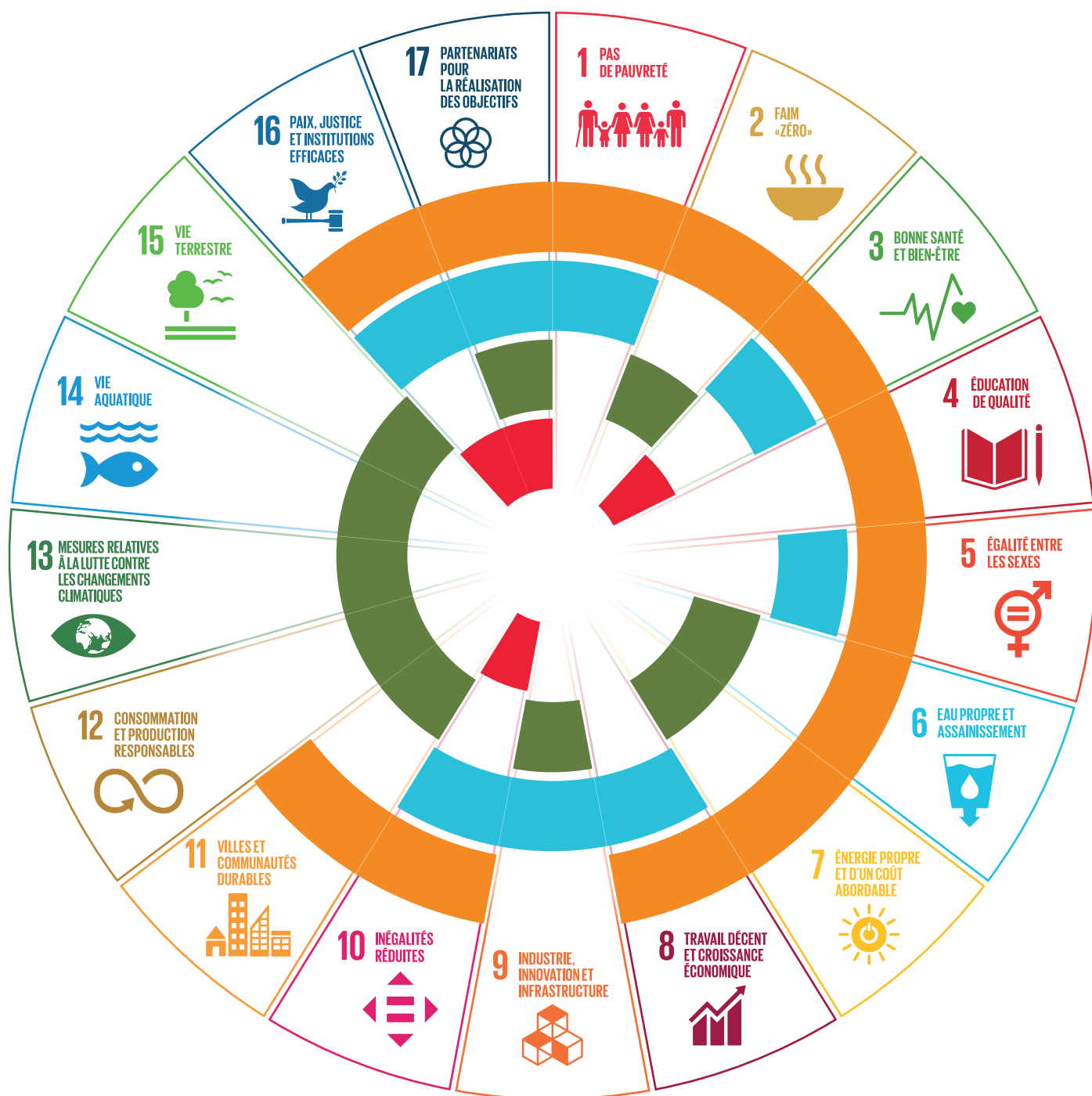
BÉTRAN COURT

MADE FOR WORK

WE SUPPORT



des **10 PRINCIPES** du Global Compact aux **17 OBJECTIFS** de Développement Durable des Nations Unies



DROITS DE L'HOMME

NORMES INTERNATIONALES
DU TRAVAIL

ENVIRONNEMENT

LUTTE CONTRE LA
CORRUPTION



Sommaire



Nos contributions droits de l'homme et droits du travail page 4



Nos contributions environnement page 13



Nos contributions éthique des affaires page 22



Édito de la direction



*Mr Franck Charlet,
Président de Bétrancourt*

« **Bétrancourt
souhaite améliorer
son empreinte
sociale et
environnementale** »

RENOUVELLEMENT DE NOTRE ENGAGEMENT AU GLOBAL COMPACT

Dans un monde où l'on entend de plus en plus parler de développement durable, de l'éthique, de la protection de la planète et de ses ressources naturelles, le groupe Bétrancourt a pris conscience de l'importance d'agir en tant qu'entreprise responsable.

La direction de Bétrancourt est heureuse de renouveler son engagement pris en 2006 pour le soutien des dix principes du Pacte Mondial des Nations Unies, concernant les droits de l'homme, les droits du travail, la protection de l'environnement et la lutte contre la corruption.

Bétrancourt souhaite faire progresser ces principes dans son domaine d'influence et s'engage à les intégrer dans sa stratégie, sa culture commerciale et ses modes opératoires.

Bétrancourt souhaite améliorer l'empreinte sociale et environnementale de ses produits tout au long de sa supply chain, à travers l'éco-conception de ses produits jusqu'à leur fin de vie.

Dans cette logique de responsabilité et de transparence, Bétrancourt publie sa communication sur le progrès (COP) relatant les actions menées dans ce domaine tout au long de l'année 2018-2019.



Présentation de la société

Intégrateur de solutions vestimentaires pour la protection du corps, Bétrancourt s'adresse aux professionnels exigeant des vêtements de protection fonctionnels, ergonomiques et vecteurs d'image. Nous leur offrons des solutions complètes par la fourniture de gammes de vêtements génériques, dédiées ou développées spécifiquement, associées à de nombreux services complémentaires pour en simplifier la gestion. Bétrancourt conçoit, confectionne et délivre des gammes de vêtements de protection aux plus grands donneurs d'ordres nationaux.

80 ANS D'EXPÉRIENCE

Bétrancourt est un groupe au socle familial, ses marques grandissent avec l'évolution des besoins de nos clients et des normes en vigueur.

Pour répondre à des besoins de plus en plus spécifiques, Bétrancourt s'appuie sur 3 marques expertes :



Référence française du vêtement étanche et respirant pour les marins professionnels et adeptes de sports nautiques.



Spécialiste des tenues d'intervention au feu pour les pompiers et les forces de l'ordre.

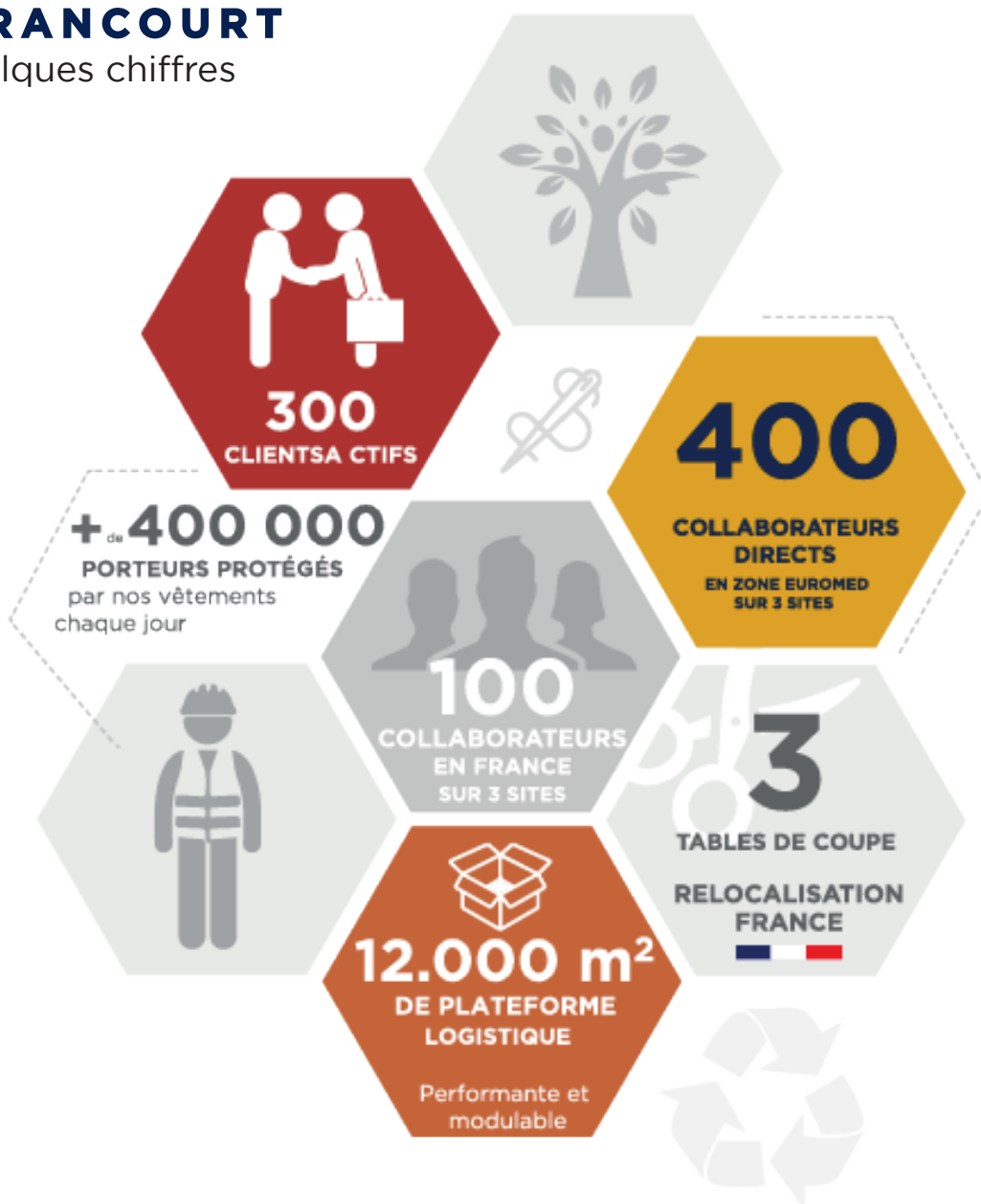


Une offre de vêtements de travail à haute valeur ajoutée technique.



BÉTRANCOURT

en quelques chiffres



Montivilliers

- Bureau d'étude, atelier, ADV
- 10 personnes

Seclin

- Bureau d'étude, atelier, ADV, commercial, achats, ordonnancement, qualité produit, qualité système
- 82 personnes

Champigny-sous-Varenes

- Bureau d'étude, table de coupe, atelier
- 9 personnes



Nos contributions **droits de l'homme** **et droits du travail**

Bétrancourt se conforme aux principes de la **déclaration universelle des droits de l'Homme des Nations Unies** et des **Conventions Fondamentales de l'Organisation Internationale du travail (OIT)**.

Les principes reconnus par Bétrancourt pour le respect des normes du travail sont :

- S'engager à ne pas avoir recours au travail forcé ou obligatoire
- S'engager à l'abolition effective du travail des enfants
- S'engager à respecter les principes de liberté d'association, de protection du droit syndical et de négociation collective
- S'engager à ne pas exercer de distinction, exclusion ou préférence fondée sur la race, la couleur, le sexe, la religion, l'opinion politique, l'ascendance nationale ou l'origine sociale, qui a pour effet de détruire ou d'altérer l'égalité de chances ou de traitement en matière d'emploi ou de profession
- S'engager à ne pas avoir recours au travail illégal tel que défini par les règles des pays dans lesquels il intervient
- Respecter la législation locale en matière de temps de travail, de salaire minimum, et s'engager à verser de façon régulière leurs salaires aux employés



Principe 1

Les entreprises sont invitées à promouvoir et à respecter la protection du droit international relatif aux droits de l'homme

Principe 2

Les entreprises sont invitées à veiller à ne pas se rendre complices de violations des droits de l'homme

Les objectifs RSE du groupe Bétrancourt sont fondés sur les principes du management intégré Qualité, Sécurité, Environnement mais également en RSE. Le principe fort de cet engagement réside dans l'échange des bonnes pratiques et le retour des expériences en ce domaine. Le groupe Bétrancourt se construit et s'inscrit dans une démarche DDRS importante. Ainsi, de nombreux audits RSE (Responsabilité Sociétale et Environnementale) ont été menés dans ses principaux ateliers de confection et font l'objet d'un suivi régulier.

En début d'année 2019, Bétrancourt a revu sa procédure de « recherche, sélection, suivi, évaluation » de ses prestataires en insistant sur la partie RSE. La performance RSE de ses fournisseurs participe à leur sélection et à leur évaluation. **Bétrancourt a formalisé ses engagements dans une charte « groupe »** et inscrit son action dans un cadre participatif avec ses parties prenantes. Bétrancourt favorise les échanges de bonnes pratiques et le retour mutuel des expériences en ce domaine.

EN 2018, 2

audits RSE ont été réalisés dans notre atelier en Tunisie.

1

audit RSE a été réalisé en Pologne

Ces audits RSE ont permis de constater les bonnes pratiques de chaque façonnier, tout en leur fournissant des pistes d'amélioration en matière de respect de l'environnement, d'amélioration des conditions de travail et de lutte contre la corruption. Bétrancourt s'engage avec ses partenaires sur des relations à long terme, à l'issue d'un processus de référencement.

Charte du développement durable et RSE du groupe Bétrancourt :



Cette **charte de développement durable et RSE** est communiquée à l'ensemble des façonniers qui s'engagent à respecter chacun des engagements y figurant. Des audits internes RSE sont à mettre en place pour permettre de valider leur conformité.

La volonté de Bétrancourt est de développer un partenariat sur le long terme avec ses fournisseurs pour trouver les meilleurs savoir-faire aux coûts les plus justes, pour garantir la qualité de ses produits et améliorer la planification de ses achats.

Pour renforcer le respect des normes RSE de la part de nos fournisseurs, Bétrancourt a établi **une politique d'achats responsables** permettant :

- D'engager les fournisseurs sur des impératifs liés à la santé et à la sécurité des clients finaux.
- D'engager les fournisseurs dans une démarche de protection de l'environnement, de respect des droits de l'homme.



OBJECTIFS 2020

Faire adhérer 80 %
des fournisseurs à
la politique d'achats
responsables de
Bétrancourt

Réaliser
2 audits internes
RSE par an chez
les prestataires de
Bétrancourt

Principe 3

Les entreprises sont invitées à respecter la liberté d'association et à reconnaître le droit de négociation collective

Principe 4

Les entreprises sont invitées à contribuer à l'élimination du travail forcé ou obligatoire

Principe 5

Les entreprises sont invitées à contribuer à l'abolition effective du travail des enfants

Principe 6

Les entreprises sont invitées à contribuer à l'élimination de toute discrimination en matière d'emploi et de profession



Bétrancourt a très peu recours à l'intérim et aux contrats à durée déterminée, et s'attache à fournir des conditions de travail attractives pour ses salariés.

94,18 %

des collaborateurs sont en CDI (année 2018)

1,94 %

des collaborateurs sont en CDD (année 2018)

1,94 %

des collaborateurs sont en alternance (année 2018)

1,94 %

des collaborateurs en intérim (année 2018)



**LES SALARIÉS DE L'ENTREPRISE
ONT EN MOYENNE 41 ans**



Protection Sociale

Pourcentage de salariés
couverts par une
convention collective

100 %

Taux de sauveteurs
secouristes du travail

12,60 %

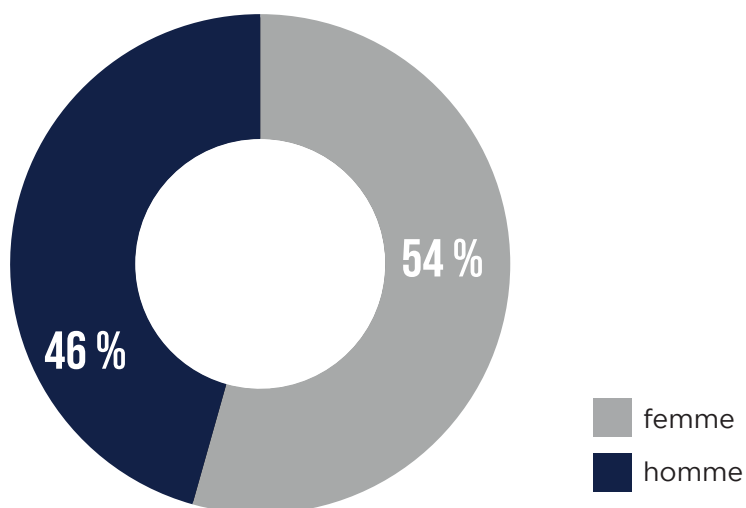


60 %

DES MANAGEURS SONT DES FEMMES

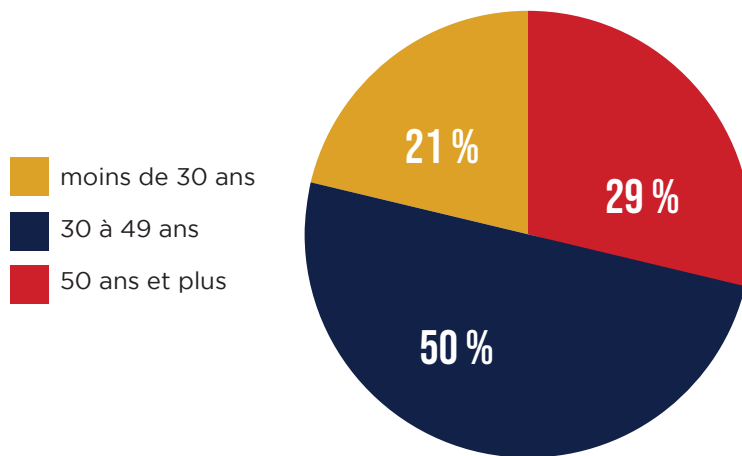


Répartition par sexe - contrat CDI au 31 décembre 2018 :

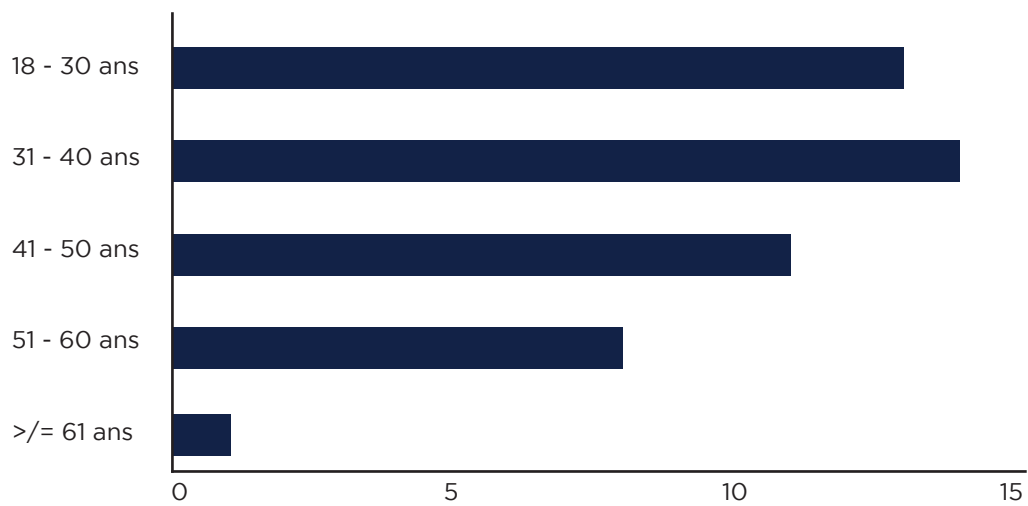




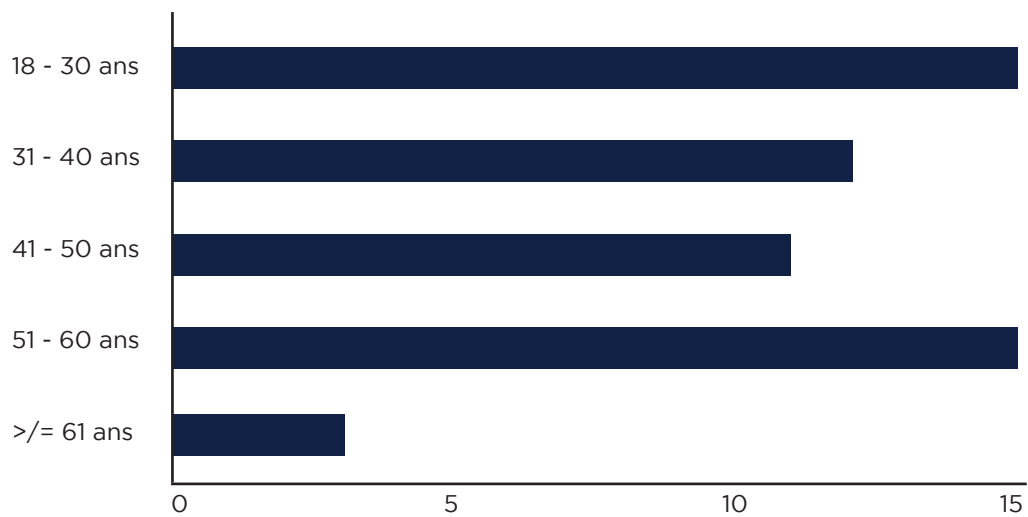
Pyramide des âges au 31/12/2018 - **CDI**



Pyramide des âges au 31/12/2018 - **CDI**



Pyramide des âges au 31/12/2018 - **CDI**





Intégration Accueil de nouveaux arrivants

Pour ce début d'année 2019, Bétrancourt a structuré et uniformisé son processus d'accueil. Celui-ci permet à tout nouveau salarié, quel que soit son contrat de travail ou son niveau de qualification, d'être accueilli dès le premier jour. L'accueil vise principalement à présenter l'entreprise et le poste de travail en y intégrant les principes du management intégré. **Une communication de présentation du nouvel embauché est envoyée par mail à l'ensemble des collaborateurs.**

Cette démarche d'accueil réfléchi et structurée favorise :

- Une intégration rapide du nouvel embauché et permet d'éviter qu'un accident ne se produise
- Un développement du sentiment d'appartenance
- Une réduction de l'anxiété et du stress chez le nouveau collaborateur



OBJECTIF 2020

100 % des nouveaux collaborateurs ont suivi le processus d'accueil



S'engager à trouver un équilibre Entre bienveillance et exigence

Bétrancourt a décidé d'initier un programme de formation sur mesure de ses managers en fin d'année 2018 et qui se poursuit en 2019. Ce programme est basé sur **l'équilibre de l'exigence et de la bienveillance au travail**, aussi bien vis-à-vis des autres que vis-à-vis de soi-même.

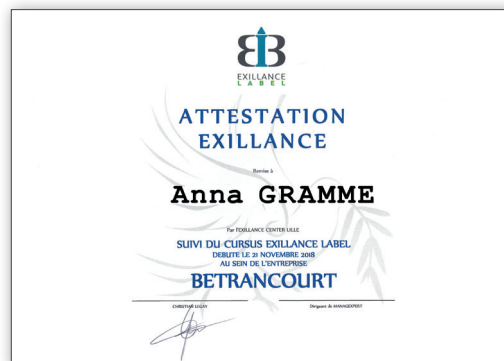
Cette méthode a pour ambition d'agir sur :

- L'absentéisme
- Le turn-over
- Les accidents du travail
- L'ambiance et la qualité de vie au travail
- La motivation et la performance globale de l'entreprise

Bétrancourt devrait être la première entreprise textile en France à s'en prévaloir. Cela traduit la volonté de la direction à bien considérer l'humain au cœur de ses projets.

Les premiers résultats montrent que des valeurs humaines sont véhiculées auprès des différentes équipes.

Diplôme remis aux managers qui ont suivi la formation Exillance



OBJECTIF 2020

Communication,
mise en place et mise en application
de la charte managériale par
l'ensemble des collaborateurs



Santé et Sécurité

En 2018, Bétrancourt a mis en place un **service ISO RSE** permettant de définir une nouvelle structure organisationnelle, axée sur la qualité système, la sécurité et l'environnement.

Le service ISO RSE contribue à l'amélioration et au renforcement des normes de sécurité.

Les premières mesures observées en ce début d'année 2019 sont :

- Normalisation de l'information des incidents et accidents.
- Mise en place d'une culture sécurité avec des formations et la fourniture d'EPI adapté.

Le service ISO RSE coordonne les plans d'actions mis en place et leur développement au sein du groupe Bétrancourt. Les enjeux RSE sont également animés. Il facilite le dialogue tant en interne qu'en externe avec les parties prenantes.

Année	Nombre d'accidents	Taux de fréquence	Taux de gravité
2016	8	49	4,93
2017	8	47	1,05
2018	4	25	0,40

DE 2016 À 2018, NOUS AVONS DIVISÉ PAR 2 LE NOMBRE D'ACCIDENTS ET OBTENU UNE BAISSSE DE 92 % DE NOTRE TAUX DE GRAVITÉ



OBJECTIFS 2020

Diviser le nombre d'accidents par 2

Développer la culture sécurité



Nos contributions **environnement**

Principe 7

Les entreprises sont invitées à appliquer l'approche de précaution aux problèmes touchant à l'environnement

Principe 8

Les entreprises sont invitées à prendre des initiatives tendant à promouvoir une plus grande responsabilité en matière d'environnement

Principe 9

Les entreprises sont invitées à favoriser la mise au point et la diffusion de technologies respectueuses de l'environnement





Notre guide de bonne conduite, éco-gestes

Le groupe Bétrancourt a choisi le développement durable comme l'un des fondements de sa stratégie industrielle. S'appuyant sur une démarche de progrès, la politique de management de Bétrancourt vise à atteindre :

- un équilibre environnemental ;
- un équilibre économique continu ;
- un équilibre sociétal.

Après avoir analysé les impacts de ses activités sur le milieu naturel, Le groupe Bétrancourt a identifié ses **Aspects Environnementaux Significatifs**, dits AES et défini les axes d'amélioration.

Ceux-ci portent sur :

- la production de déchets ;
- la consommation en ressources énergétiques ;
- la consommation en eau.

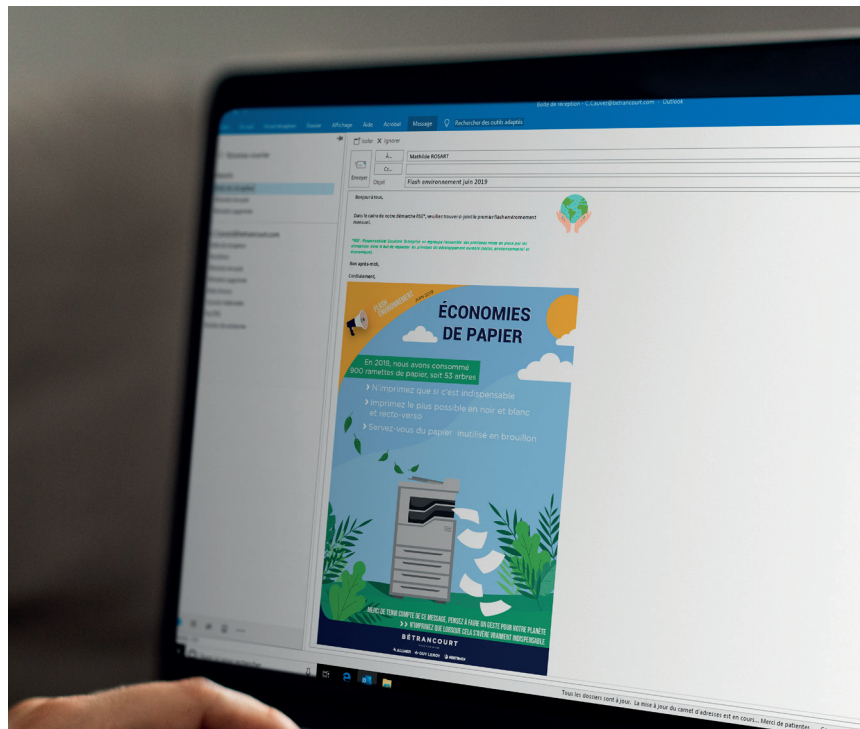
Les acteurs de la démarche environnementale de Bétrancourt sont, bien entendu, l'ensemble du personnel, les collaborateurs, mais également les fournisseurs et les sous-traitants

Le groupe Bétrancourt a mis en place un système de suggestions, pour que chacun des collaborateurs puisse permettre l'optimisation de son système environnemental et l'amélioration en continu de sa performance, afin de répondre aux réelles problématiques de l'environnement.

Bétrancourt demande systématiquement si l'**enregistrement REACH** a été effectué par ses fournisseurs et s'assure, pour les substances concernées par le règlement REACH, que leur pré enregistrement et éventuellement leur enregistrement ait été réalisé.

LA SENSIBILISATION DU PERSONNEL BÉTRANCOURT EST L'UNE DES COMPOSANTES ESSENTIELLES DE SON SYSTÈME DE MANAGEMENT.

Celle-ci passe par la présence d'affiches dans des lieux stratégiques (hall d'entrée, bureaux, réfectoire, sanitaires, etc.) pour rappeler les gestes réflexes (économies d'énergie, lutte contre le gaspillage de papier, tri).



Ci-dessus, un « Flash environnement » envoyé par mail aux salariés de Bétrancourt.



Notre guide de bonne conduite, éco-gestes

L'évaluation **ECOVADIS** vise à observer l'intégration des principes du développement durable dans notre activité.

Elle prend en compte les actions menées, les politiques, charte et nos résultats de notre système de management RSE.

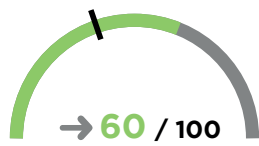


**BÉTRANCOURT A UNE NOTE
MOYENNE DE 57**

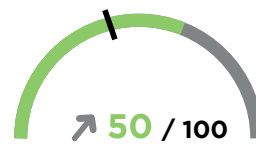
La moyenne de notre secteur d'activité s'élève à 40



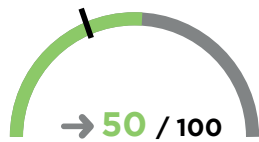
ENVIRONNEMENT



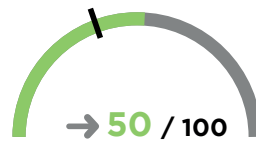
**SOCIAL ET
DROITS DE L'HOMME**



ETHIQUE



**ACHATS
RESPONSABLES**





Un geste pour la nature avec notre partenaire Reforest'Action

Le groupe Bétrancourt a souhaité s'investir avec ses partenaires associés (collaborateurs, clients et fournisseurs) dans une action à caractère plus écologique.

En s'associant à l'organisation Reforest'Action, Bétrancourt a commencé en fin d'année 2015 à planter des arbres pour l'homme et l'environnement et à en mesurer les retombées positives.

Grâce à la mise en œuvre d'une procédure très simple, ses partenaires associés peuvent planter un arbre en ligne et ainsi participer à la naissance et au développement de la « **forêt Bétrancourt** », déclencher très concrètement la plantation de l'arbre sélectionné dans la région souhaitée et en mesurer les impacts sociaux et environnementaux dans le temps.

Les arbres plantés sur le terrain sont suivis dans la durée par des experts forestiers et techniciens agronomes.

Concrètement, avant même de quantifier son empreinte carbone, Bétrancourt a mis en place un programme qui viendra à termes la « compenser » en stockant du CO².

Ce programme, que le groupe Bétrancourt finance intégralement, a été lancé le 14 décembre 2015.

EN 2020,

grâce à son partenariat, des arbres seront plantés pour compenser les impacts CO² de ses livraisons vers les clients UGAP.

La participation de Bétrancourt au programme de son partenaire Reforest'action poursuit un double objectif écologique et humanitaire, en France et dans le monde :

- restaurer des forêts dégradées ;
- contribuer au développement socio-économique des populations grâce à l'arbre.



COMPENSATION CO² DES LIVRAISONS UGAP = DES ARBRES PLANTÉS




reforestACTION



Système de tri des déchets textiles

Selon la typologie des produits et les volumes potentiels à collecter par agence ou par site, Bétrancourt propose soit un enlèvement au carton ; soit la mise à disposition d'un container de récupération que le client alimente progressivement ou que Bétrancourt enlève à échéance convenue.

Cette collecte s'applique uniquement aux articles en fin de vie initialement fournis par le groupe Bétrancourt à son client. **Les équipes Bétrancourt trient, classent, préparent et contrôlent les articles en fin de vie dans leurs locaux à Seclin.**

Les articles sont « dépersonnalisés » ou « neutralisés » puis affectés à une réutilisation en fonction des possibilités.

En 2016, Bétrancourt a neutralisé et offert près de 50 000 pièces d'habillement au secteur caritatif et humanitaire (Emmaüs, Petites Sœurs des Pauvres).

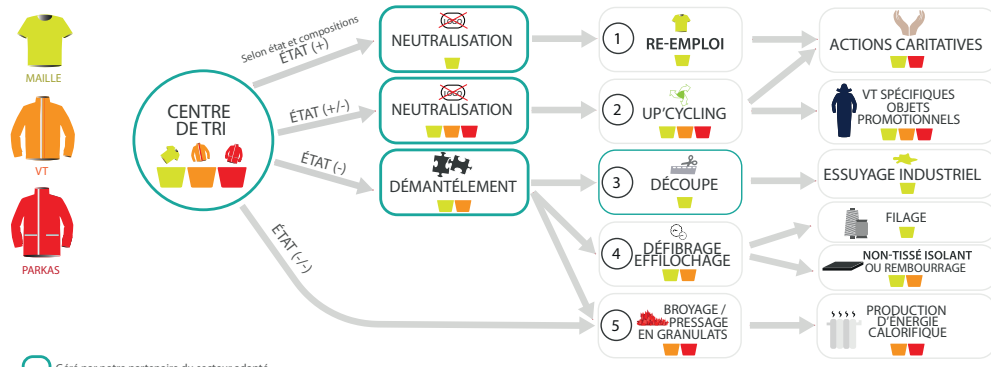
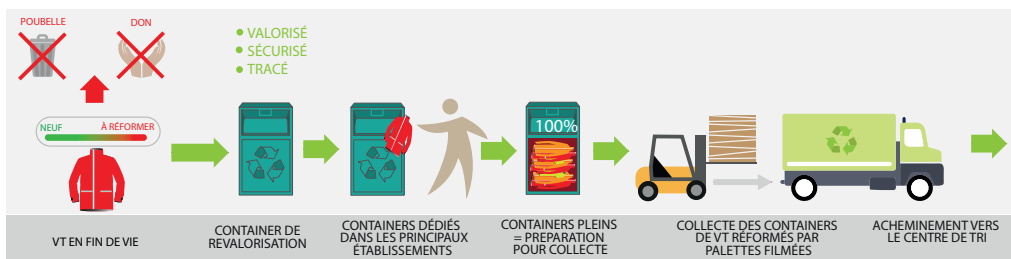
Le groupe Bétrancourt a investi dans la mise en place d'une table de coupe multiple à Seclin.

Avec pour objectif 2020 de réaliser 100 % de la coupe en France, Bétrancourt est en cours de création et de formation d'une équipe dédiée à la coupe.

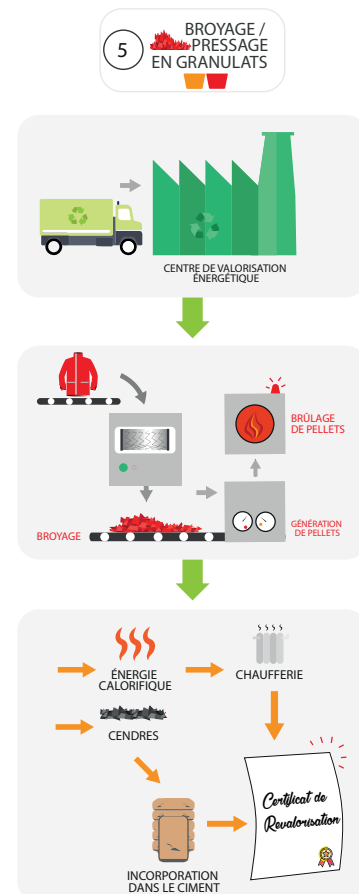
Cet investissement permettra de mieux maîtriser l'emploi et la qualité des tissus coupés, les flux de transport et la gestion des résidus textiles. En effet, cela permet de regrouper par composition et par coloris nos résidus textiles en massifiant leur volume de collecte en un point unique. Bétrancourt est toujours dans une phase d'étude de débouchés de recyclage pour certaine composition.



PROGRAMME DE REVALORISATION DES VÊTEMENTS RÉFORMÉS



Selon la typologie, la composition, la conception et l'état du vêtement en fin de vie, différentes options pour leur recyclage peuvent être mis en oeuvre. Les modalités sont préalablement discutées avec le client utilisateur qui s'implique dans la démarche. Bétrancourt intègre également un partenaire du secteur adapté pour les opérations de collecte, tri et déconstruction des vêtements réformés. Afin de sécuriser les processus, Bétrancourt propose généralement au client une convention reprenant les modalités de transfert de propriété des vêtements et leurs conditions de revalorisation.



OBJECTIFS 2020

Réaliser 100 % de la coupe en France (pour le proche import)

Filière/processus de recyclage pour l'ensemble des compositions de tissus



Faire aboutir un projet éco-circulaire par an

Pourquoi utiliser des ressources vierges quand certaines sont déjà disponibles ? Les équipes de développement et des achats travaillent, sur demande des clients, pour concevoir les meilleurs vêtements avec le plus bel impact sur l'Homme et la planète.



Le souhait du groupe bétrancourt :

**FAIRE ABOUTIR UN PROJET
RESPONSABLE PAR AN.**

Les vêtements recyclés sont des vêtements confectionnés à partir de matières recyclées et réutilisées.

Cela comprend deux procédés différents :

le recyclage et l'upcycling

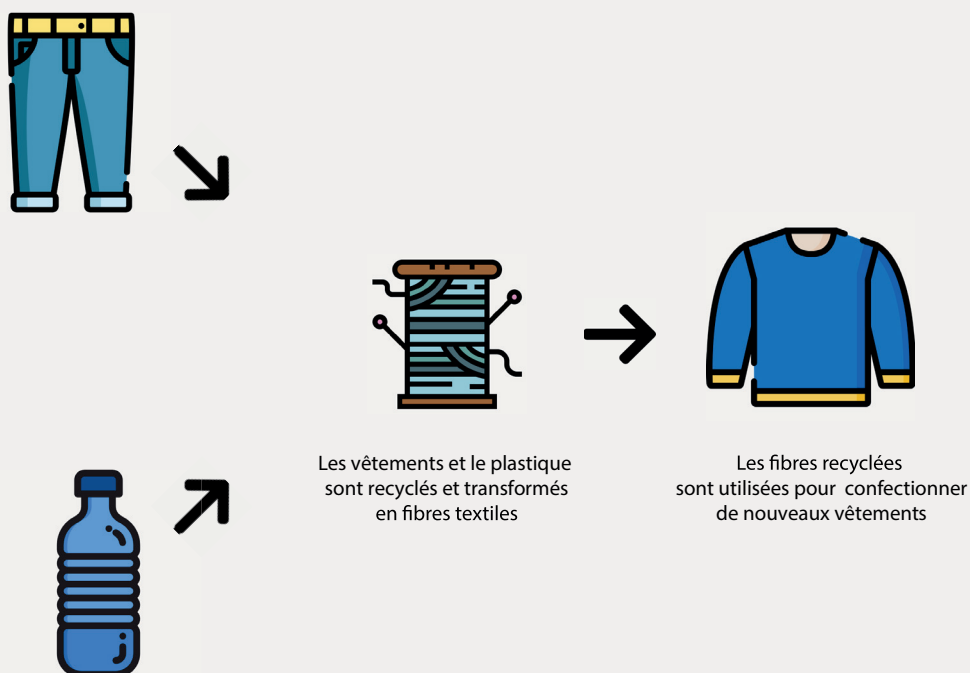


Le recyclage

Le recyclage permet de réutiliser des matériaux usagés pour produire de nouveaux produits.

Le recyclage des vêtements consiste à collecter de vieux vêtements et à les broyer pour les ramener à l'état de fibres textiles. Ces fibres recyclées sont alors utilisées pour fabriquer de nouveaux vêtements.

Les vêtements recyclés peuvent également utiliser d'autres matériaux comme des fibres en polyamide recyclé (provenant du recyclage de bouteilles et autres matériaux plastiques).



En exemple, Bétrancourt a réalisé une gamme de parkas éco-circulaire pour l'un de ses clients.

Cette parka utilise du tissu 100 % polyester recyclé. Élaboré à partir de bouteilles en plastique recyclées, les tissus recyclés 100 % polyester empêchent le plastique de finir dans les océans ou dans les décharges. Le polyester recyclé donne une seconde vie à un matériau qui n'est pas biodégradable.



L'upcycling

En s'efforçant de développer des produits techniques plus écologiques, le groupe Bétrancourt va plus loin dans la démarche de revalorisation des produits en fin de vie. En effet, diminuer l'impact environnemental sur notre planète dès la conception du produit permet une meilleure prise en charge du déchet en phase finale.

En 2016, Bétrancourt a lancé un programme de **recycling** et **upcycling** imaginé à partir de ses propres déchets textiles, progressivement centralisés sur son site de Seclin, et des vêtements reformés de ses clients utilisateurs.

Ce programme d'upcycling a été réalisé à partir de parkas, pour la création de veste sacs de couchage. Ces sleeping bag jackets sont réalisées en France sur le site du Havre à partir de parkas reformées et de chutes de ouate/de textiles récupérées de chez nos fournisseurs. **Ces sleeping bag jackets sont destinées à des organisations caritatives.**





Nos contributions éthique des affaires

Principe 10

Les entreprises sont invitées à agir contre la corruption sous toutes ses formes y compris l'extorsion de fonds et les pots-de-vin

Pour l'ensemble des sociétés de Bétrancourt, le concept de conformité n'inclut pas seulement le respect des exigences client et des réglementations, il englobe aussi le respect de l'éthique d'entreprise et des règlements intérieurs.

Bétrancourt a mis en place une charte éthique s'adressant à l'ensemble de ses collaborateurs.

Elle définit les principes éthiques que tout collaborateur et toute entité du groupe se doit de mettre en œuvre dans ses pratiques et comportements professionnels. Ce document est partagé avec les fournisseurs, les clients, les partenaires... **Chaque collaborateur doit prendre connaissance de cette charte, s'engager à la respecter et à promouvoir ces engagements éthiques dans l'exercice de son métier, de ses missions et dans les relations avec l'ensemble des interlocuteurs.**

C'est une aide pour le collaborateur, pour agir avec intégrité et pour se confronter dans ses choix au quotidien. En cas de doute, chaque collaborateur est amené à contacter son supérieur hiérarchique qui prendra la décision.

NOS 5 PRINCIPES ÉTHIQUES :

- 1 La lutte anti-corruption
- 2 La lutte contre les discriminations et le harcèlement
- 3 Le bien-être et la bientraitance
- 4 Le développement durable
- 5 La protection des systèmes d'information et des données personnelles





L'éthique est la responsabilité de tous. De ce fait, **Bétrancourt est en cours de développement d'un e-learning afin que chaque collaborateur comprenne ce qu'est l'éthique des affaires et les risques associés.**

L'e-learning va contenir **une partie théorique**, qui présentera le contexte général et la démarche éthique de Bétrancourt, et une **partie pratique** associant des mises en situation et un quiz final, selon la norme **NF ISO 17025**.



Ci-dessus, l'e-learning éthique des affaires



La définition de la corruption est : « le fait de solliciter, d'offrir, de donner ou d'accepter, directement ou indirectement, une commission illicite, ou un autre avantage indu ou la promesse d'un tel avantage indu, qui affecte l'exercice normal d'une fonction ou le comportement requis du bénéficiaire de la commission illicite, ou de l'avantage indu ou de la promesse d'un tel avantage indu »



Pour la certification de ses EPI, Bétrancourt travaille avec des laboratoires professionnels notifiés devant maintenir et garantir une impartialité totale.



OBJECTIFS 2020

Toucher 80 % des collaborateurs dont 100 % des managers avec la mise en place de l'e-learning

Développer les procédures « éthique des affaires »

