



GUTENBERG

make & share

RAPPORT DÉVELOPPEMENT DURABLE

2019

RAPPORT DÉVELOPPEMENT DURABLE



GOUVERNANCE

2

NOS PARTIES PRENANTES

22

DROITS HUMAINS

34

ACHATS RESPONSABLES

44

RESPONSABILITÉ ENVIRONNEMENTALE

56

RÉFÉRENTIELS & OBJECTIFS

76

Ce rapport est construit sur les domaines d'action du Global Compact auquel nous adhérons depuis 2010.

Un tableau est fourni en page 84 donnant la correspondance avec le Global Compact, le GC Advanced, les ODD, l'ISO 26 000, et le label Relations Fournisseur & Achat Responsables.

Qui sommes-nous ?

Nous sommes une agence de communication opérationnelle. Nous sommes un hub de création, de production et de déploiement de solutions de communication sur mesure. Nous sommes une équipe d'experts, dédiés à l'activation des marques, sur l'ensemble des canaux de communication. Nous avons développé une méthodologie fast-track unique, pour accompagner le time to market de nos clients avec agilité et réactivité. Nous nous engageons sur des objectifs de performance commerciale et d'optimisation. Nous revendiquons un état d'esprit d'innovation, accélérateur de croissance. Nous fondons l'ensemble de nos actions sur une démarche responsable et durable.

Notre credo

Nous nous engageons : nous travaillons main dans la main avec nos clients, dans une relation de proximité et de confiance.

Nous respectons la complexité de chaque situation et l'abordons avec humilité.

Nous ouvrons le champ des possibles avec optimisme et générosité.

Nous croyons en l'authenticité et en la franchise. Nous disons la vérité et rien que la vérité à nos clients.

Nous osons, pour le bien de nos clients et des missions qui nous sont confiées.

Nous démontrons & revendiquons : nous avons le courage de nos convictions. Nous croyons en l'efficacité de nos méthodologies et de nos process.

Nous savons que dans la vie, rien n'est tout noir ou tout blanc.

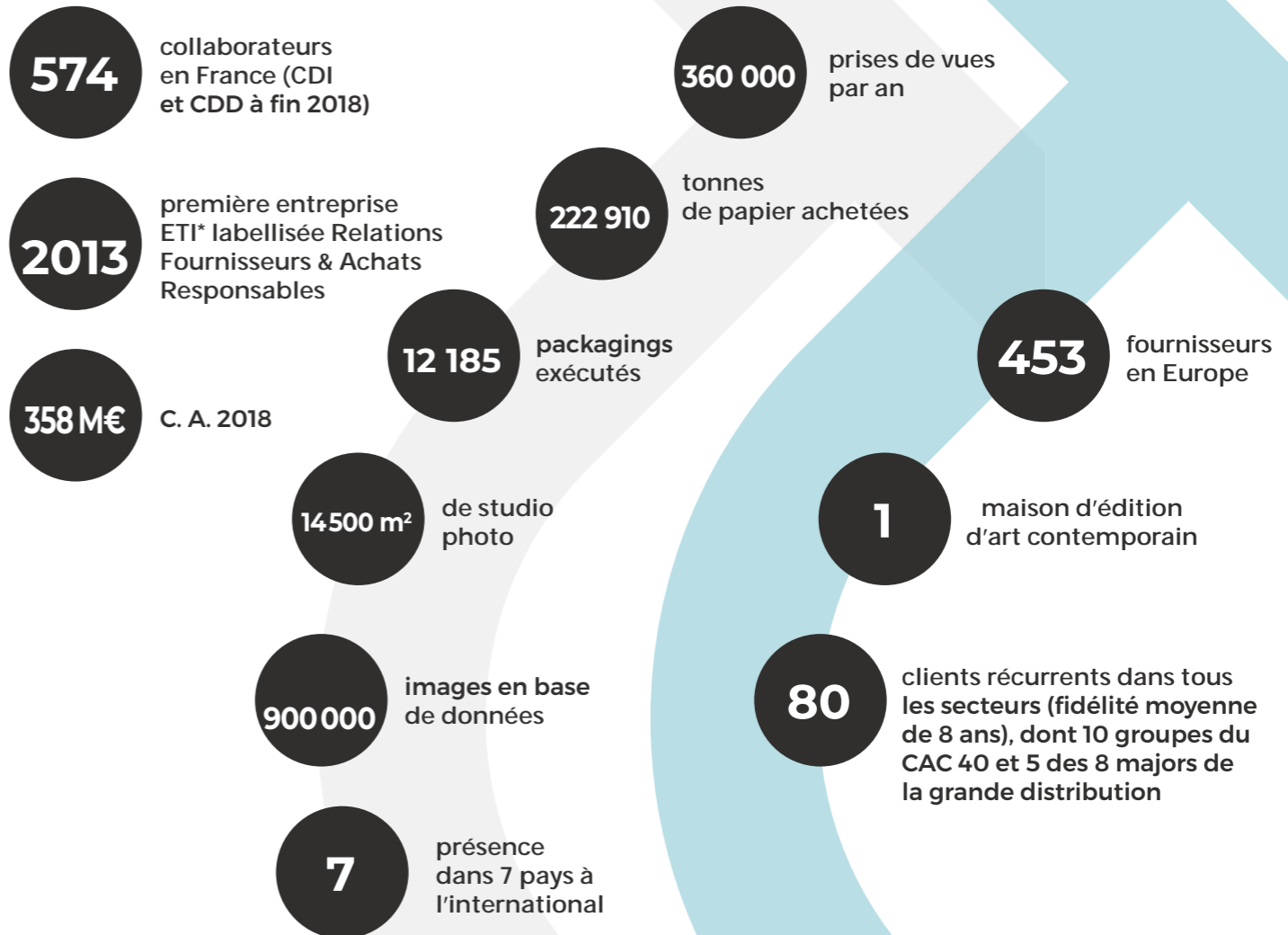
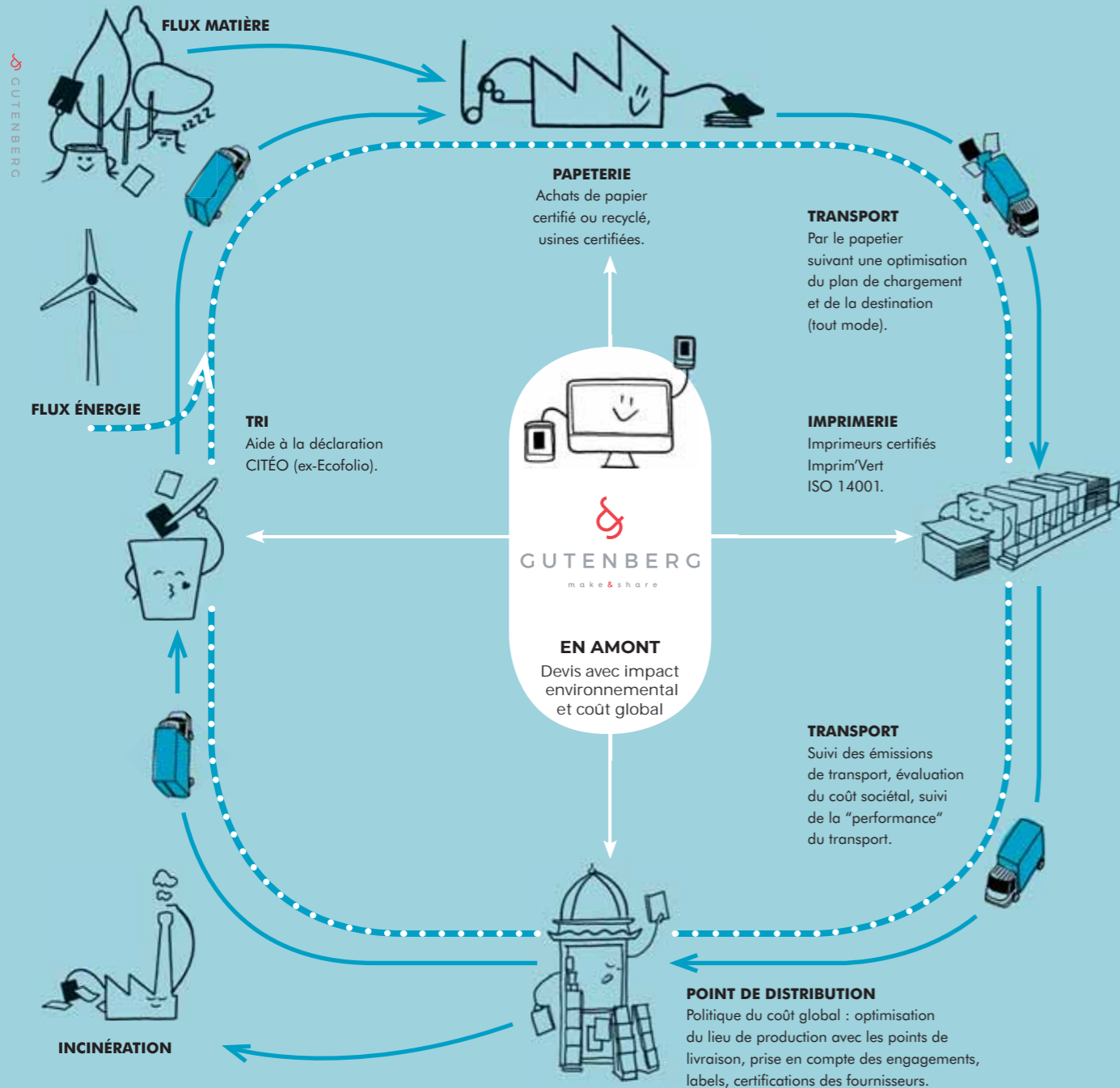
Nous défendons la vision d'un monde où l'humain est au centre.

GOUVERNANCE

Il était une fois une agence
qui faisait de très belles choses
avec de belles personnes
sur de beaux sujets.

Gutenberg est filiale à 100% du Groupe DDB Europe, filiale d'Omnicom Group, 2^e groupe mondial de communication.

5 sites en France : Levallois-Perret (92), Saint-Étienne (42), Lille (59), Villejust (91) et Lisses (91). Nous comptons 200 personnes à l'international et 574 en France.



* Entreprise de taille intermédiaire

Nos expertises

Création, déclinaison et adaptation créatives, achat d'Art, production photo et vidéo, Motion Design, prémédia, print management, POS management, eSolutions, supply chain... Plus de 100 métiers au service de nos clients.

En 2018, l'agence s'est dotée d'une nouvelle identité visuelle, et d'une nouvelle signature, « Make & Share », qui capitalisent sur le nom Gutenberg, tout en traduisant l'évolution de son métier, des arts graphiques à la photo, de l'imprimerie au digital et aux réseaux sociaux.



IMAGE

C'est très beau,
c'est très pro, ça va très vite !



PRODUCTION GRAPHIQUE

De la méthode, des solutions,
difficile d'être mieux organisé !



PRINT MANAGEMENT

C'est fou comme
on s'occupe de TOUT !



PACKAGING

C'est sûr,
vous allez être emballé !



PLAN B

l'agence avec un grand A

L'Agence créa
avec un grand A.

www.planb-gutenberg.agency



eSOLUTIONS

Vous avez beaucoup de contraintes ?
Nous avons votre eSolution.



Édito

De la qualité à la RSE, Gutenberg s'engage depuis près de 20 ans pour le développement durable de ses activités, dans une démarche d'amélioration continue.

La RSE est aujourd'hui inscrite dans l'ensemble de l'entreprise pour limiter ses impacts, et tenir compte des attentes et enjeux de nos parties prenantes.

Il est de notre rôle en tant qu'entreprise responsable et engagée qui soutient le Global Compact depuis 2010, de communiquer et de collaborer avec notre écosystème pour progresser et innover ensemble vers plus de productions durables et responsables.

À l'heure d'un tournant majeur de notre humanité face aux dérèglements climatiques, il en va de la pérennité de nos activités de s'approvisionner de matières recyclées et certifiées, mais aussi de défendre le respect des droits humains dans l'ensemble de nos productions, d'accompagner nos collaborateurs aux mutations de nos métiers et de promouvoir l'éthique des affaires.

Pour s'assurer d'une application quotidienne et inscrite dans la durée, notre système de management intégré sert ces objectifs et apporte le soutien nécessaire à nos équipes.

Ce rapport rend compte de nos actions de l'année 2018 et de nos objectifs passés et futurs.

Pour que l'on puisse encore s'améliorer, nous vous invitons à nous faire part de vos suggestions à l'adresse suivante : RSE@gutenberg.agency

Retrouvez également ce rapport sur notre site internet en version digitale.



Sylvie MOUCHON
Directrice Générale de Gutenberg



Scannez le QR Code pour retrouver notre rapport en version digitale.

Les Objectifs du Développement Durable (ODD)

Depuis 2015, l'ONU a adopté le Programme de développement durable à l'horizon 2030 et ses 17 Objectifs de Développement Durable. En 2016, l'accord de Paris sur le changement climatique est entré en vigueur, répondant à la nécessité de limiter la hausse des températures mondiales. Ces initiatives sont diffusées par le Global Compact France. Ces objectifs sont communs aux Etats, citoyens, comme aux entreprises. Tous ceux qui veulent s'en saisir peuvent les adapter à leur propre démarche ou s'en inspirer.

Un certain nombre d'entreprises a déjà pris le pas d'intégrer les ODD dans leur démarche de façon plus ou moins ancrée. Ils peuvent illustrer la démarche ou, être à l'origine de toute sa structuration. Chez Gutenberg nous les avons mis en lien direct avec notre démarche existante ; formalisée dans notre Rapport DD 2018.

Gutenberg s'associe depuis 2010 au Global Compact afin d'apporter son soutien à la diffusion de ses 10 principes fondés sur 4 piliers : les Droits de l'Homme, le respect des normes internationales

du travail, la préservation de l'Environnement, et la lutte contre la corruption. Ces principes sont logiquement en phase avec les ODD. Les cibles auxquelles nous voulons contribuer sont à retrouver dans notre tableau des correspondances pages 84 à 89.

Nos contributions

Face aux enjeux de notre secteur, nous avons définis des objectifs pour répondre aux problématiques de préservation de l'environnement, de prise en compte des impacts sociaux & sociétaux, et d'amélioration continue de notre système, pour une performance globale assurée, durable et responsable. Dans cette optique, certains ODD sont pour nous en total adéquation avec ce que nous réalisons et les objectifs que nous nous sommes déjà fixés.



Notre priorité est d'assurer pour tous un cadre de travail harmonieux et sans danger, au travers

d'une politique de prévention formalisée, un accès à un programme de formations pour le développement des compétences, et accompagner aux mutations métiers, tout en proposant une protection de santé et de vie adaptée. Au travers du mécénat réalisé auprès d'associations locales, nous contribuons à l'amélioration de l'accompagnement des populations sensibles.



Nos productions sont ancrées dans une démarche d'éco-socio-conception, afin de produire de façon durable des supports de communication, en limitant au mieux les impacts de nos productions sur l'environnement, tout en prenant en compte les enjeux sociaux et sociétaux (production majoritairement française, partenariat avec des ESAT/EA). Nous promovons d'ailleurs la notion de coût global et l'intérêt de notre rayonnement local, autant qu'il peut répondre aux exigences de production.



La lutte contre la corruption, la non discrimination, le traitement de chacun en tout

équité, l'éthique des affaires, la transparence de nos fonctionnements, sont autant de valeur que nous portons et que nous exigeons de chacun au travers de notre code de conduite Groupe et de notre Charte Ethique.



Nous avons aussi à cœur de préserver les forêts, bien universel qui nous permet d'exercer un certain nombre de nos activités. Pour cela, nous sommes certifiés PEFC™/FCS®, pour assurer traçabilité et gestion durable des forêts. Afin d'aller plus loin dans cette démarche, nous sensibilisons à l'achat de matières recyclées et à la réutilisation possible. Enfin, nous sommes devenus en 2018 partenaire du fond de dotation «Plantons pour l'Avenir», afin de concourir à préserver la biodiversité de la forêt française.



Enfin, nous portons un grand intérêt à la sensibilisation et l'information de chacun sur les problématiques et enjeux du changement climatique. Et nous promovons les démarches mises en place pour limiter ce dérèglement, quelles soient liées à notre métier ou tout simplement à notre quotidien.

- DROITS DE L'HOMME
- NORMES INTERNATIONALES DU TRAVAIL
- ENVIRONNEMENT
- LUTTE CONTRE LA CORRUPTION



Notre contexte RSE

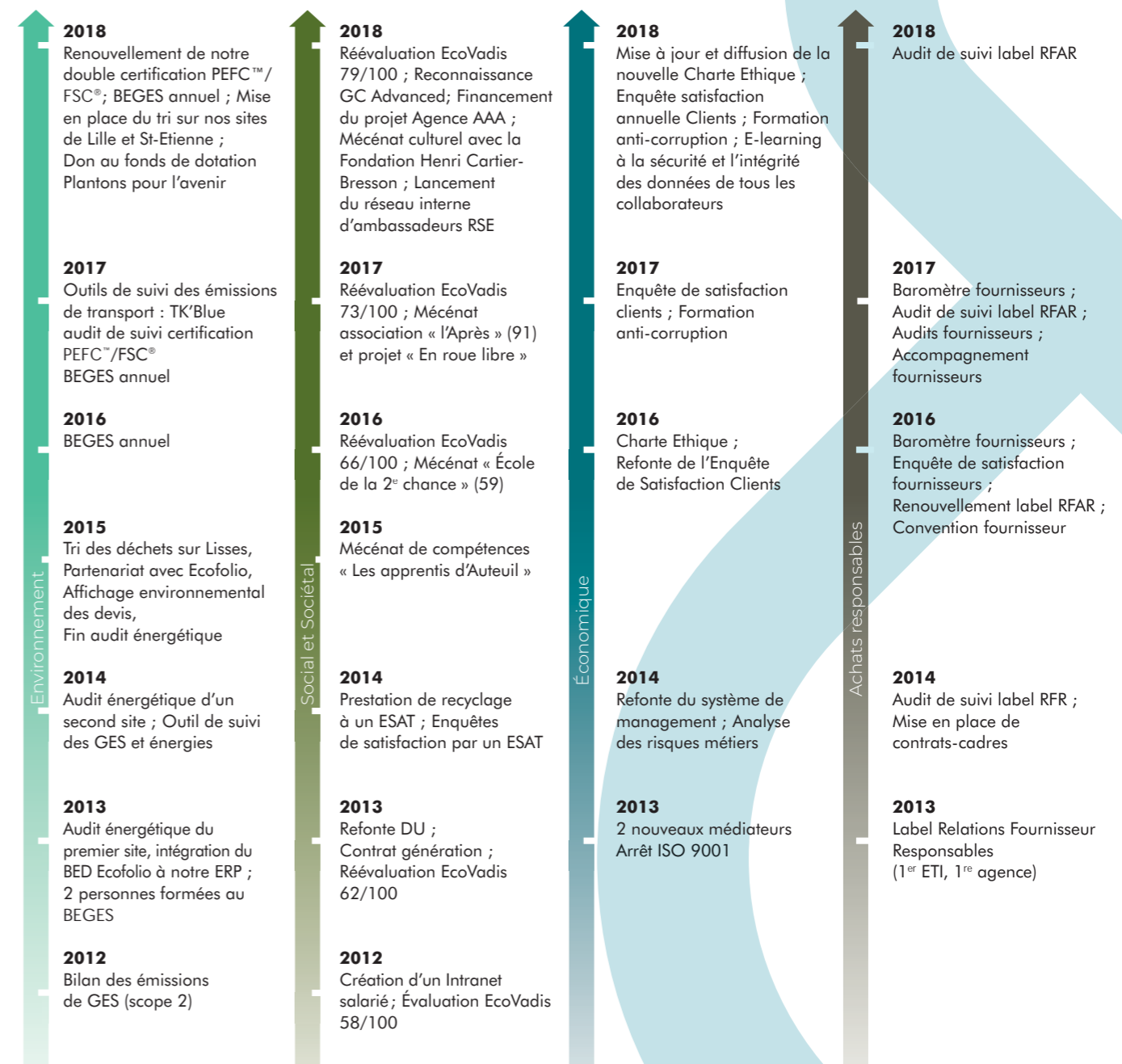
Dans la mesure où notre portefeuille clients est composé majoritairement d'entreprises du CAC 40, nous sommes impactés par les évolutions réglementaires et les attentes des consommateurs... Ainsi, après une période de forte demande en papier recyclé (liée à la mise en place du barème éco-différencié (BED) - Ecofolio - en 2013), nos clients ont aujourd'hui des exigences croissantes dans la maîtrise de la « supply chain ».

La responsabilité des donneurs d'ordres dans leur chaîne d'approvisionnement n'est pas nouvelle (première apparition à la fin des années 90 dans les recommandations ou principes directeurs de l'OIT, de l'ONU ou de l'OCDE). Mais depuis le tragique accident au Bangladesh qui a fait plus de 1000 morts en 2013, on assiste à une pression des ONG sur les multinationales et les gouvernements (pétition de plusieurs ONG en avril 2014, lettre en janvier 2015 de l'European Coalition for Corporate Justice) pour légiférer et aboutir à l'écriture du « devoir de vigilance » des donneurs d'ordres. C'est le cas en France depuis la loi sur le devoir de vigilance des sociétés mères et des entreprises donneuses d'ordres du 27 mars 2017.

Dans ce contexte, Gutenberg a choisi de renforcer la maîtrise de sa « supply chain » par des audits, plus d'exigences au référencement et dans le suivi régulier de ses fournisseurs, en cohérence avec sa gestion des risques.

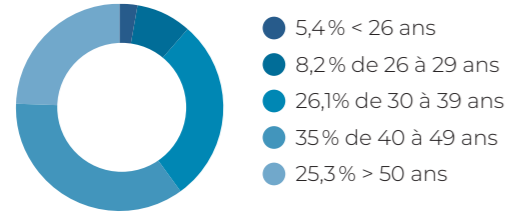
Tout référencement de prestataire fait l'objet d'une procédure stricte : contrôle de la solidité financière, étude du savoir-faire, enregistrement des certifications/labels, visite de l'unité de production, attestations et engagements écrits, contrat-cadre par exemple.

Chronologie de la RSE

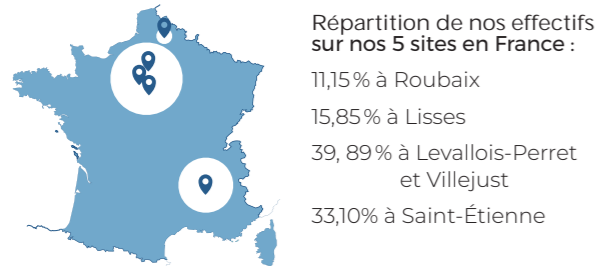


Chiffres RSE 2018

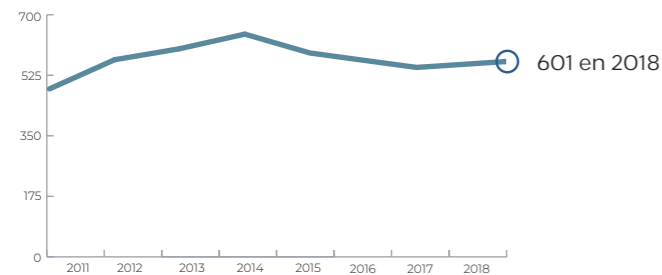
Répartition des effectifs par âge



Répartition des effectifs par site



Évolution du nombre mensuel moyen de salariés CDI



Politique du Système de management intégré RSE

Forte de plus de 50 années d'existence, Gutenberg s'est fortement développée et a su s'adapter et innover pour répondre aux attentes de son marché. Nous avons, par exemple, intégré depuis plusieurs années, une Direction RSE dans le but de promouvoir un développement responsable.

Après plus de 10 ans de certification ISO 9001, en 2014 Gutenberg a décidé de repenser son système de management pour qu'il intègre l'ensemble des piliers du développement durable. Cette réflexion est basée, sur une analyse des risques, afin de limiter nos impacts sur l'environnement, protéger le consommateur et nos parties prenantes (salariés, clients, fournisseurs...) et cadrer nos achats ceci en cohérence avec nos activités et nos valeurs de créativité, d'innovation, de conseil et de transparence.

La refonte de notre système de management a été réalisée pour en faire l'élément de structuration de notre démarche RSE. Nous estimons en effet que c'est un gage d'amélioration continue qui s'applique à l'ensemble des domaines du développement durable et permet d'évaluer sa performance.

Notre politique repose sur 4 piliers que nous avons définis en fonction de notre stratégie, nos enjeux et les lignes directrices de l'ISO 26000 : le social/sociétal, l'environnement, la performance économique et les achats responsables.

Gutenberg s'engage ainsi à respecter les réglementations en vigueur, prévenir les risques en amont, satisfaire ses clients, promouvoir des achats et une relation responsable avec ses fournisseurs, limiter son impact sur l'environnement par une approche d'éco-socio-conception, veiller au bien-être de ses salariés et au développement de leurs compétences tout en répondant aux exigences de performance de l'entreprise.

Nos actions soulignent notre engagement et reflètent notre volonté de défendre des valeurs auprès de nos parties prenantes principales (clients, fournisseurs, salariés et actionnaires). Cela passe notamment par notre adhésion au Global Compact, qui démontre notre engagement pour le profond respect des Droits de l'Homme, de l'Environnement et de l'Éthique des affaires. Ainsi que par notre labellisation Relations Fournisseurs et Achats Responsables depuis 2013, qui fait de nous la 1^{ère} ETI labellisée de son secteur. Ajouté à cela, au travers de nos certifications PEFCTM et FSC[®], dans le cadre de nos achats de papier pour nos clients, ou encore l'évaluation annuelle de notre politique RSE, nous affirmons notre motivation à développer continuellement notre démarche. Au-delà de ce périmètre, nous soutenons la mise en place d'actions locales tel que le l'accompagnement d'un certain nombre d'associations concourant à la mise en place d'actions sociales pour des causes d'intérêt général.

Pour cela, nous mettons en œuvre l'ensemble des moyens nécessaires humains, techniques et financiers pour atteindre les objectifs que nous nous fixons.

Retrouvez les objectifs que Gutenberg se fixe cette année dans ce rapport développement durable en pages 82-83.

Nos enjeux



Sociaux et sociétaux

Anticiper les risques,

Défendre une communication responsable,

Éthique de l'entreprise,

Développer les compétences,

Accompagner le changement,

Bien-être des collaborateurs.



Économiques

Innover,

Maintenir une rentabilité économique,

Satisfaire nos clients,

S'améliorer continuellement.



Environnementaux

Préserver la biodiversité des éco-systèmes en France,

S'inscrire dans l'économie circulaire,

Promouvoir des productions limitant des impacts sur l'environnement,

Limiter nos émissions.



Achats Responsables

Relations fournisseurs responsables,

Soutenir l'innovation, Éthique des affaires,

Promouvoir la RSE auprès des fournisseurs.

La gestion des risques : base de notre système de management

78%*
de nos clients
estiment que
nous anticipons
les risques dès
la conception
du produit.
(+9% vs 2017)

94%*
de nos clients
sont prêts
à recommander
Gutenberg.
(stable vs 2017)

Historiquement, la gestion des risques s'est constituée comme discipline découlant d'un besoin croissant de maîtriser les risques nouveaux et mal connus. La complexité des systèmes techniques à hauts risques (système d'armes, nucléaire, aéronautique) a activement contribué au développement d'une approche systémique des installations.

Mais à l'origine de cette démarche, les préoccupations concernaient d'une façon plus restrictive la fiabilité des techniques mises en œuvre. Le manque d'expérience concernant l'existence de certains risques de défaillance a naturellement conduit les responsables techniques de programmes complexes à concentrer leurs efforts sur la mise au point d'une méthode, ou plutôt d'un outil d'analyse, qui permettrait de procéder à l'examen systématique des risques.

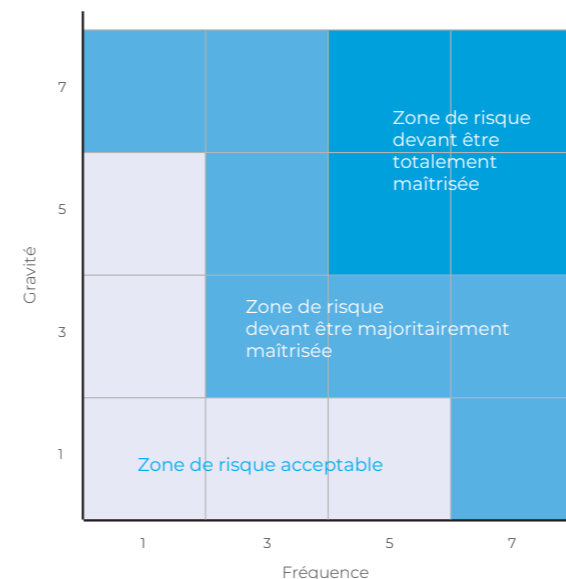
L'analyse des risques doit permettre d'identifier des dangers, d'évaluer leur gravité et de mettre en place des actions préventives. Au sein de l'entreprise, elle est déjà effective à travers le Document Unique (prévention des risques de santé/sécurité des collaborateurs) ou dans une démarche OHSAS 18001, mais également, depuis les nouvelles versions des normes ISO 14001 et 9001 de 2015.

Cette méthodologie d'analyse doit non seulement permettre d'identifier les risques possibles auxquels l'organisme peut faire face et ses moyens de prévention, mais aussi s'intégrer à la logique d'amélioration continue de l'entreprise, par une revue régulière de ses risques et leurs mises à jour.

Forts de ces éléments, nous avons réalisé une analyse globale des risques de nos activités en nous appuyant sur la méthode AMDEC, utilisée dans une approche processus, pour être en cohérence avec notre système de management intégré.

Cette méthode permet de lister nos risques, de les évaluer et de définir des mesures de prévention en complément de celles existantes.

Une fois le recensement et l'évaluation des risques réalisés, nous les avons cartographiés pour aider l'entreprise à hiérarchiser ses risques afin d'établir un plan d'action cohérent visant à la suppression ou à l'atténuation des risques.



Matrice :

Avec les deux axes, gravité et fréquence, on obtient 3 zones de criticité plus ou moins importantes. Couplée à la maîtrise du risque, symbolisée par la taille des carrés, représentant eux-mêmes le risque en question, la matrice rend observable les risques à traiter en priorité et pour quelle raison.

* Enquête de satisfaction clients 2018 sur 109 répondants.
Pour rappel en 2017 : 69% et 94%.

Sensibiliser et communiquer

Au-delà de ce Rapport Développement Durable, nous déployons différents canaux de communications auprès de nos collaborateurs afin d'informer et de sensibiliser chacun sur l'activité du Groupe et notamment sur la démarche RSE de Gutenberg.

Un intranet principal nous permet de relayer la vie de l'agence, les actualités du Groupe et les documents nécessaires aux démarches courantes.

Pour accroître la prise de conscience de chacun et informer à l'échelle de notre Groupe sur la RSE, un blog a été dédié au sujet. Des actualités environnementales, sociétales, en passant par les actions en cours de réalisation par le Groupe, jusqu'au système de management intégré, cette interface nous permet de réaliser une information en continu sur divers sujets internes, comme réglementaires, ou portant sur l'innovation responsable. Ces informations sont relayées dans une newsletter mensuelle envoyée à tous les salariés. Reprenant les sujets phares, et permettant à chacun d'avoir une vision globale des actualités du service. Dans la même démarche, un blog animé par les achats permet d'avoir les actualités dans ce domaine ainsi que de la visibilité sur les innovations matières et procédés dans nos domaines d'activités.

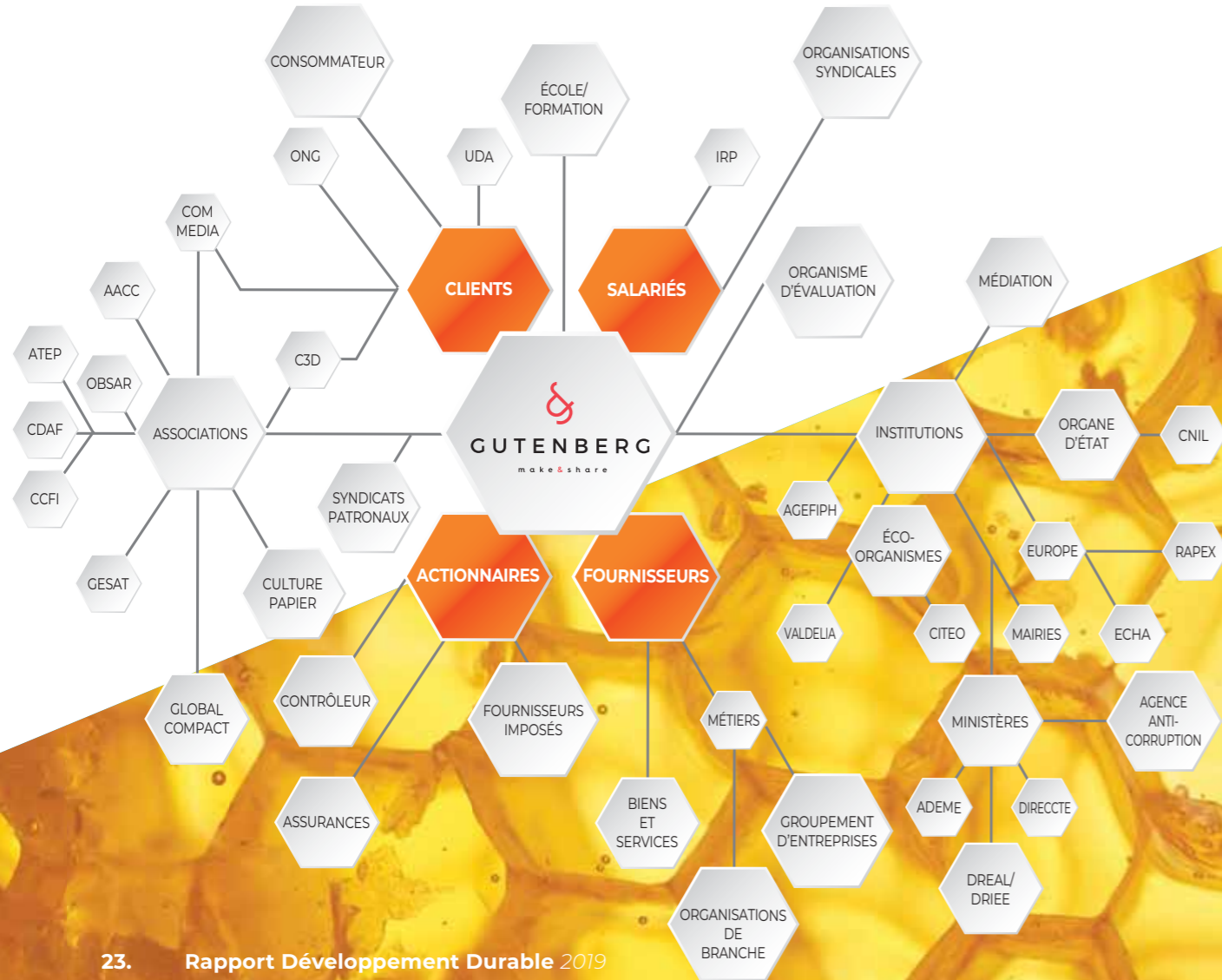
Afin de sensibiliser les salariés sur ces sujets, nous réalisons aussi des ateliers dédiés aux thèmes du développement durable. Les collaborateurs peuvent y découvrir différentes interventions, par exemple celle d'un expert en développement durable ou encore une conférence sur le thème du changement climatique lors de la COP21. À l'occasion de chaque sortie du Rapport Développement Durable nous en profitons pour mettre en place un jeu de quizz interne afin de susciter l'intérêt de chacun pour la démarche réalisée lors de l'année écoulée. Un évènement par site est organisé, et des cadeaux écologiquement responsables sont à gagner (la Gobi®, gourde éco-conçue en France, est à l'honneur).

Le réseau interne d'ambassadeurs RSE a été créé au dernier trimestre 2018 afin de permettre de relayer les informations aux salariés. Chacun des pilotes basés sur nos différents site nous remonte les problématiques et interrogations des salariés et propose des projets de sensibilisation.



Cartographie de nos parties prenantes

Clients, salariés, actionnaires, fournisseurs, ainsi que des parties prenantes avec lesquelles Gutenberg a des interactions et une influence plus ou moins forte et directe.



PARTIES PRENANTES

Quatre parties prenantes principales

Aidés de la version « ISO 26 000 Communication », nous avons réalisé la cartographie de nos parties prenantes ci-contre.

Quatre parties prenantes sont pour nous prioritaires : **nos clients** assurent notre pérennité, **nos fournisseurs** nous permettent d'offrir l'ensemble des activités souhaitées, **nos actionnaires** facilitent nos investissements, **nos collaborateurs** constituent le cœur, l'énergie et la force de l'entreprise pour atteindre nos objectifs d'entreprise durable.

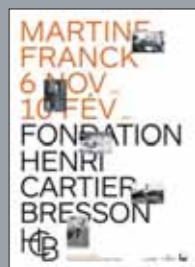
Les évolutions



La Fondation Henri Cartier-Bresson a pour vocation de préserver et garantir l'indépendance de l'œuvre du photographe Henri Cartier-Bresson et de son épouse Martine Franck, de promouvoir auprès du public, par le biais d'expositions, les « trésors »

du fonds ou l'œuvre d'autres photographes, et de soutenir la création plus particulièrement dans le domaine de la photographie.

Son activité d'agence de production de supports de communication multimédia, et notamment de création de contenu et de production photos ou vidéos, a tout naturellement conduit Gutenberg à soutenir l'action de la Fondation et à l'assister sous la forme d'un partenariat et de mécénat culturel.



Selon François Hébel, Directeur de la Fondation Henri Cartier-Bresson « *Ce partenariat de Gutenberg va permettre plus particulièrement de révéler au grand public, au fil des expositions, à partir d'images isolées, des perles des archives qui racontent l'histoire singulière d'Henri Cartier-Bresson, un jeune homme*

pétri d'art, de littérature et impatient de découvrir le monde. »

Un engagement naturel pour Sylvie Mouchon, Directeur Général de Gutenberg : « *L'agence joue un rôle important pour la formation aux métiers de l'image, de la prise de vues à la conception graphique, que ce soit de la communication traditionnelle ou du digital ; nous sommes ainsi très heureux d'accompagner la Fondation Henri Cartier-Bresson pour ses expositions et d'apporter notre concours au projet des Perles des Archives. Nombre des photographies conservées par la Fondation sont aujourd'hui ancrées dans la mémoire collective et inspirent toujours la création.* »

Ce partenariat a débuté dès le quatrième trimestre 2018 en soutenant la réouverture de la Fondation Henri Cartier-Bresson dans ses nouveaux locaux 79 rue des Archives à Paris (75003), l'exposition rétrospective Martine Franck et le projet des « Perles des Archives ».

Résidence AAA à la croisée de l'art et de l'entreprise.



Dans le cadre de sa démarche d'accompagnement d'association locale, le site de Roubaix soutient le projet artistique de la Résidence AAA. En effet, ce mécénat permet à des artistes résidents de travailler avec une entreprise des arts graphiques et de questionner ses moyens techniques pour ouvrir un nouveau champ de possibles.

La Résidence AAA est un projet porté par le groupe A - coopérative culturelle. Il produit et diffuse à l'échelle nationale et internationale depuis plus de 25 ans. Il est soutenu par la Région Hauts-de-France depuis maintenant plusieurs années. « *Au travers de ce projet, chaque artiste initie des rencontres. Repense les matières. Les techniques. Les méthodes. Cette hybridation ouvre de nouveaux points de vue. Propose de prendre du recul. D'essayer. De partager de nouvelles idées. Des savoir-faire. Dans un sens. Comme dans l'autre.* »

Le réseau d'Ambassadeurs RSE

Dans le cadre de notre démarche d'amélioration continue, nous avons lancé une enquête auprès de tous nos salariés afin de connaître leurs attentes en matière de RSE. Un besoin accentué de plus

de clarté et de communication sur les différents sujets et projets a été remonté. De là, un réseau d'ambassadeurs RSE interne est né.

8 salariés se sont portés volontaires pour diffuser, communiquer et sensibiliser chacun sur la démarche de Gutenberg. Venant de tous nos sites, et de différents métiers, ils nous apportent leurs visions et questionnements nécessaires pour adapter au mieux nos actions. De plus, fort de leur motivation, des projets de sensibilisation et de mécénat sont en cours de réalisation.

59 500€

de dons
aux associations
en 2018



Nos actionnaires



Gutenberg est filiale à 100 % du Groupe DDB, filiale du Groupe Omnicom dont le siège est à New York.

Cet actionnariat offre à Gutenberg une base solide pour son développement international, ainsi qu'une stabilité financière pour garantir ses investissements.

En outre, notre groupe d'appartenance met en œuvre des process que nous appliquons à notre niveau (politique anti-corrruption, politique de sécurité informatique...) et, de par son origine américaine, nous soumet à la loi Sarbanes-Oxley.

Le Groupe Omnicom nous accompagne, en nous apportant les outils et documents nécessaires, sur des sujets contraignants et exigeants pour leur mise en œuvre complexe. Tel que le Règlement RGPD, nouveau règlement européen sur la protection des données personnelles qui est entré en application le 25 mai 2018. De plus, il nous permet de former tous nos collaborateurs aux règles, principes et bonnes pratiques, liés à la gestion et la sécurité des données, ainsi qu'à l'éthique en entreprise, au travers de modules d'e-learning et de chartes de bonne conduite, responsabilisant chacun sur ces problématiques fondamentales.

Nos clients

Les clients sont une des parties prenantes externes principales de l'entreprise.

Au cœur même de l'organisation de l'entreprise, une équipe est constituée pour chaque client, permettant ainsi de mieux anticiper ses besoins et ses habitudes afin de créer une relation de confiance. C'est pour chacun d'eux la garantie de la prise en compte de chacune de leurs exigences et de leurs spécificités.

À travers la certification ISO 9001, maintenue de 2000 à 2013, et plus encore aujourd'hui, Gutenberg a mis au centre de ses engagements et de sa culture la satisfaction de ses clients.

Afin de leur offrir un accompagnement encore plus qualitatif et en phase avec leurs propres préoccupations, nous avons voulu faire évoluer notre système de management vers une approche intégrée et basée sur les risques. Pour soutenir nos clients dans leurs responsabilités sur la « supply chain », nous anticipons, alertons, sécurisons et formons sur les risques liés à nos productions. La satisfaction de nos clients va en effet au-delà de la qualité finale du produit, elle passe par la maîtrise des impacts directs et indirects de leur fabrication et de leur utilisation.

Nos clients travaillent essentiellement sur le marché du BtoC et sont issus des secteurs de la GSA, des Bancassurances, de l'automobile, de la FMCG, du Luxe/premium...

Gutenberg compte un peu plus de 80 clients, avec en moyenne 8 années de collaboration.

8

C'est la durée moyenne, en années, de fidélité de nos clients.

Nos fournisseurs

50%

des fournisseurs estiment que Gutenberg a des pratiques métiers supérieures au marché.

90%⁽¹⁾

des fournisseurs recommandent de travailler avec Gutenberg.

Gutenberg a fait évoluer ses achats vers une culture des achats responsables.

Les fournisseurs sont l'autre partie prenante essentielle de nos activités. Ils sont au cœur de la fabrication des produits que nous réalisons pour nos clients, avec différentes activités (producteurs de papier, imprimeurs, fabricants de PLV, transporteurs, logisticiens, routeurs...).

Nous avons à cœur, chaque jour, de faire évoluer cette relation pour qu'elle soit durable et orientée vers l'amélioration continue. C'est d'autant plus important que nous travaillons avec un grand nombre de PME et souhaitons participer à leur développement.

Notre engagement a pris forme par la signature en 2010 de la charte de la Médiation inter-entreprises et l'obtention du label « Relations Fournisseur Responsables », ainsi que son renouvellement en 2016 pour une durée de trois ans, à la suite d'un audit de l'Afnor.

À cela s'adjoint notre engagement d'accompagner des fournisseurs dans leur démarche RSE, via le conseil, la sensibilisation, l'identification des risques, montrant ainsi notre volonté de maintenir une relation durable, équilibrée et constructive avec nos fournisseurs.

La Médiation inter-entreprises



Au-delà du processus de traitement des non-conformités et incidents, Gutenberg est signataire depuis novembre 2010 de la charte de la Médiation inter-entreprises. À ce titre, des médiateurs internes assurent aujourd'hui la mission d'intervention en cas de différend avec un client ou un fournisseur.

La charte « Relations Fournisseur Responsables » comprend 10 engagements :

1. Assurer une équité financière vis-à-vis des fournisseurs
2. Favoriser la collaboration entre grands donneurs d'ordres et fournisseurs stratégiques
3. Réduire les risques de dépendances réciproques entre donneurs d'ordres et fournisseurs
4. Impliquer les grands donneurs d'ordres dans leur filière
5. Apprécier le coût total de l'achat (coût global)
6. Intégrer la problématique environnementale
7. Veiller à la responsabilité territoriale de son entreprise
8. Les Achats : une fonction et un processus
9. Une fonction Achat chargée de piloter globalement la relation fournisseurs
10. Fixer une politique cohérente de rémunération des acheteurs.



Les médiateurs, maîtrisant la globalité de la chaîne graphique, ne sont ni juges ni arbitres, ils n'ont pas voix d'experts. Ils sont intervenants neutres, impartiaux et indépendants, afin d'aider les parties à trouver une solution mutuellement acceptable.

6 médiations ont été réalisées depuis la mise en place de ce dispositif.



Une enquête de satisfaction fournisseurs est réalisée tous les deux ans sur les 100 fournisseurs les plus importants (80% de nos achats).

Avec 59% de participation en 2017 nous avons obtenu une note de 7,5/10 (sur 18 critères) stable par rapport à 2015.

(1) Enquête de satisfaction fournisseurs 2017 sur 69 répondants.

(2) Entreprise de Taille Intermédiaire

Le label « Relations Fournisseurs & Achats Responsables »

Après la signature de la charte « Relations Fournisseur Responsables » qui comprend 10 engagements, nous avons souhaité marquer notre différence en participant à l'obtention de son label.

L'obtention du label « Relations Fournisseurs & Achats Responsables » en 2013 fait de Gutenberg la première ETI⁽²⁾ de France à se démarquer dans sa pratique des achats et la première agence de communication labellisée. Cet engagement fort implique une attitude responsable, éthique, transparente, et une évolution dans nos façons d'acheter au quotidien.

Le label requiert notamment des décisions d'achat prises avec une vision de coût global et non uniquement basées sur le prix. Cet objectif se développe à travers nos actes d'achat afin de nous différencier et de promouvoir la notion d'achat responsable comme une valeur.

Soutien d'associations

Mécénat

Dans le cadre du renforcement de notre engagement social, Gutenberg développe chaque année des partenariats avec des associations professionnelles et locales afin d'avoir une démarche territoriale cohérente que les salariés puissent s'approprier.

Les associations professionnelles

Nous soutenons des associations professionnelles de notre secteur d'activité telles que :



L'**ATEP** (Association des Techniciens de l'Édition et de la Publicité) depuis 2013. Cette association a pour principal objectif de resserrer les liens qui unissent les adhérents sur un plan professionnel.

En contact avec des organismes en France et à l'étranger, l'ATEP permet d'enrichir les connaissances et les pratiques de chacun.



Nous soutenons également l'observatoire **COM MEDIA** depuis 2012. L'originalité de l'observatoire COM MEDIA est d'être un lieu de rencontres et d'échanges, qu'ils soient stratégiques, économiques ou technologiques, pour favoriser la relation entre prescripteurs et producteurs autour des enjeux de la communication globale.

Nous sommes aussi adhérent de l'association « **Culture Papier** » dont l'objectif est de promouvoir

le développement responsable du papier et de l'imprimé. Support renouvelable, recyclable et biodégradable, le papier est notre matière première en tant que gros consommateur (215 000 tonnes de papier achetées). C'est tout naturellement que Gutenberg a décidé d'adhérer à l'association « Culture Papier » pour lutter contre les idées reçues affectant le papier et développer des pratiques et usages responsables en faveur du papier et de l'imprimé.



“Promouvoir une filière qui est totalement maintenant éco-circulaire[...]

Olivier LE GUAY
Délégué général
Association Culture Papier

Les associations territoriales

Dans notre volonté de renforcer notre ancrage territorial, nous soutenons les associations suivantes :

Les Hauts-de-France



Notre partenariat avec l'**École de la 2^e chance** (E2C), association qui lutte contre le décrochage scolaire des jeunes à travers l'aide à l'insertion sociale et professionnelle, a été renouvelé pour la période 2017/2018. Cette association aide les jeunes adultes fragilisés qui ont suivi un parcours éducatif classique sans avoir obtenu leur diplôme et qui, par conséquence, doivent faire face à des fortes difficultés professionnelles et sociales. L'**E2C** offre des solutions personnalisées pour ceux qui sont prêts à entamer un nouveau parcours de formation qui pourra les conduire à un emploi. Nous soutenons l'**E2C** à travers un mécénat de compétences et grâce à l'investissement de nos équipes à Roubaix. Depuis 2016, nous nous sommes engagés pour 312 heures de partage, bienveillance et rencontre. Pendant ce temps passé ensemble, Gutenberg a suivi la réalisation des CV des étudiants et a réalisé des prises de vues des élèves pour les intégrer à ce document. D'ailleurs, 2 stagiaires ont été accueillis pour une

durée de 2 semaines chacun (soit 140 heures au cumul) au sein du service photo en tant qu'assistants photographes.

Résidence AAA



Le site a fait un don conséquent pour soutenir le projet de la Résidence AAA. En effet ce soutien permet à des artistes de travailler avec des entreprises des arts graphiques pour créer des œuvres uniques, et permettre de lier le monde artistique et du design à la vision et aux problématiques industrielles des entreprises des arts graphiques (voir page 25).



“[...] proposer une pédagogie innovante

Marie SUBST
Chargée de mission relations entreprises
École de la 2^e chance (Roubaix)

Soutien d'associations

L'Île-de-France



Gutenberg s'est mobilisé en 2018 autour d'une grande cause sportive. Afin que le plus grand nombre de collaborateurs puissent y participer, nous avons choisi une course mixte : La course des Lumières, un événement sportif et solidaire pour soutenir la recherche contre le cancer à l'Institut Curie. Les plus motivés ont réalisé un parcours de nuit en plein cœur de Paris. L'entreprise a pris en charge les frais d'inscription ainsi que la fabrication des maillots pour nos coureurs. Nous avons mis en place un partenariat avec la Fondation Henri Cartier-Bresson, dont la présentation se trouve en page 24, pour leur apporter notre concours pour la réalisation de leurs projets et expositions.

L'APRES, l'Association pour la Promotion de la Réussite Scolaire, est née en 2004 de la volonté d'un groupe d'amis de promouvoir la réussite scolaire par l'exemplarité. L'association propose l'intervention d'adultes diplômés, en milieu scolaire ou associatif, ayant suivi toute ou partie de leur scolarité en zone d'éducation prioritaire. Gutenberg a décidé de soutenir et d'accompagner cette association dans l'élaboration et la production des éléments nécessaires à sa communication en réalisant du Mécénat de compétences et un partenariat avec un imprimeur.

Gutenberg soutient également le projet « En roue libre », de Cloé Ando, une jeune étudiante, qui a décidé de rallier Nantes à Tokyo, seule à vélo, à travers 22 pays. Au fil de son voyage, elle crée une collection de « Carnets vagabonds », fabriqués à la main à partir de papiers artisanaux et particuliers.

Auvergne-Rhône-Alpes



Notre site de Saint-Étienne soutient la **Ligue contre le cancer** depuis 2012 à travers « Une Rose Un Espoir ». Nous vendons symboliquement des roses sur le site, permettant la participation de chacun et de faire un don à l'association.



Nous soutenons également la **fondation Apprentis d'Auteuil** depuis 2013. Nous orchestrons et prenons en charge la fabrication de différents supports de communication.



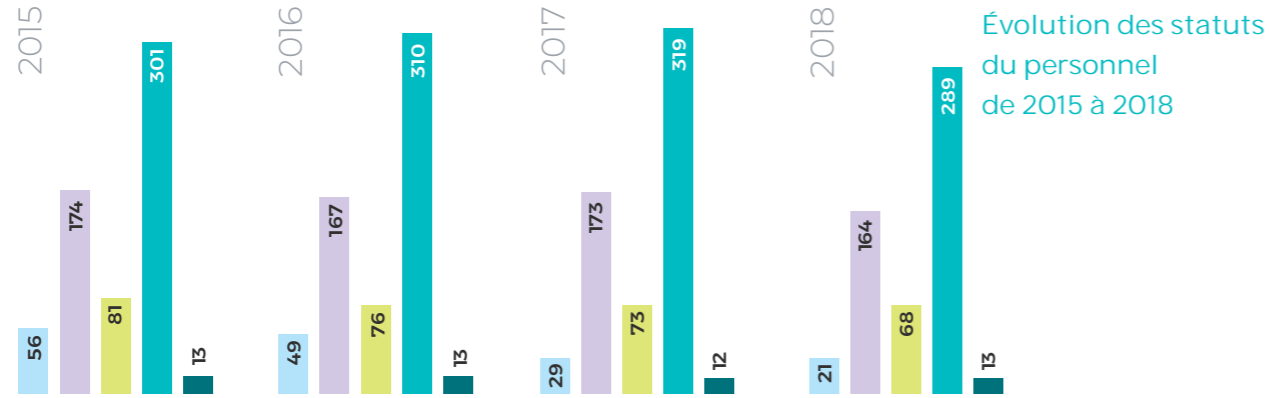
Nous soutenons également l'« **Association M la vie avec Lisa** » au profit de la recherche contre les cancers rares, tel le sarcome.



Michael Fleur président de l'association « l'AS Les Collègues », collaborateur de Gutenberg, organise bénévolement chaque année un événement dans le but de soutenir une nouvelle cause par la collecte de dons. En 2018, il a ainsi pu remettre un chèque de 27 182 € à l'association Trisomie 21 Loire, lors de la soirée officielle, en présence de plus de 200 invités. Chaque année il réussit à relever le défi d'augmenter ses dons et le nombre de partenaires... Encore un grand bravo !

Gutenberg accompagne depuis plusieurs années l'association « **l'AS Les Collègues** » dans sa collecte de dons et participe à la journée d'activité sportive et ludique, dont les bénéfices sont reversés tous les ans à une association différente – reconnue d'utilité publique. En 2018, c'est « l'association Trisomie 21 Loire » qui a bénéficié de ce projet.





90%

de CDI

42

ans de moyenne d'âge

9

ans d'ancienneté en moyenne

9

travailleurs handicapés

9

transformations de CDD en CDI

DROITS HUMAINS

Une entreprise, c'est avant tout des femmes et des hommes.

Les collaborateurs de Gutenberg sont sa force, son énergie, son avenir.

L'entreprise les accompagne dans leur développement et leur épanouissement. Plus largement, par la signature du Global Compact, nous considérons le respect des Droits Humains comme un principe fondamental de notre société.

À notre échelle, un code de conduite, développé par le Groupe Omnicom, recouvrant les droits et devoirs de chacun, a été diffusé à l'ensemble du personnel de Gutenberg via une charte de bonne conduite.

Les évolutions

En juin 2018 Gutenberg a perdu les principales activités réalisées pour un client historique : Groupement des Mousquetaires. Le site implanté à Lisses a fortement été impacté puisque la majorité de la production y était dédiée.

Notre DRH Anne-Laure Chedal nous présente ce qui a été déployé pour les 93 postes concernés.

Plusieurs possibilités peuvent être mises en place dans ce type de situation. Laquelle a été choisie et pour quelles raisons ?

Après avoir misé sur un développement commercial pour le site de Lisses et la mise en place de mobilités, il a fallu envisager un Plan de Sauvegarde de l'Emploi (PSE).

Il était malheureusement difficile de ne pas faire de PSE dans cette situation.

Il s'agit, en effet, d'un dispositif légal mis en place afin de limiter les conséquences des licenciements collectifs, notamment par des mesures de reclassement et d'adaptation.

Gutenberg a eu une vraie volonté et ambition de négocier un accord d'entreprise avec nos partenaires sociaux tout au long

de la procédure. Cela a d'ailleurs abouti grâce à un travail important de nos partenaires.

De plus, les Ressources Humaines ont mis en place une organisation pour être actif et très à l'écoute sur les reclassements internes de nos collaborateurs. Une collaboratrice a été dédiée près de 3 mois en temps plein pour pouvoir répondre aux salariés en demande et les aider dans leur positionnement et carrière.

Dans le but d'informer et de renseigner les collaborateurs dès le début, nous avons de manière anticipée mis à disposition un Espace Information Conseil (EIC) avec notre partenaire BPI ; expert sur le marché pour ce type d'accompagnement. Ils ont animé des sessions collectives, et proposé des entretiens individuels avec un consultant pour parler de cette situation.

Ces événements pouvant être très mal vécu, nous avons été assistés par le cabinet Stimulus expert en santé psychologique au travail, afin de prévenir les Risques Psychosociaux.

Une psychologue était présente une fois par semaine durant toute la négociation et des sessions collectives ont été mises en place.

Quelles actions concrètes ont pu être alors mises en place pour les salariés licenciés ?

Pendant une période de 9 mois minimum, BPI accompagne nos salariés licenciés avec un suivi personnalisé. Un consultant aide et conseille le salarié tout au long de sa recherche d'emploi ou sa reconversion professionnelle.

Une commission de suivi se tient régulièrement entre BPI, la direction et nos partenaires afin de faire le point sur l'avancée de nos collaborateurs.

- Un budget de formation est dédié au PSE, permettant ainsi aux personnes de se professionnaliser dans le cas d'une recherche d'emploi ou de se reconvertir,
- Des aides sont consacrées aux créateurs d'entreprise,
- Dans le cas de mobilités géographiques des aides sont également possibles.



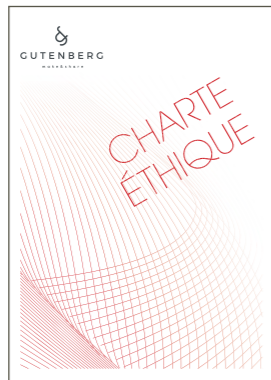
Anne-Laure CHEDAL
Directrice des Ressources
Humaines de Gutenberg

Éthique & Compliance

L'éthique des affaires constitue un point important de notre charte, appuyée également par le Code de Conduite du Groupe Omnicom, que ce soit vis-à-vis de nos clients ou de nos fournisseurs, ainsi que dans nos relations internes avec nos collaborateurs.

Partie prenante de notre environnement, nous nous attachons à développer un partenariat qui place le respect, l'écoute et le professionnalisme au centre de nos relations, en toute intégrité.

Ce partenariat dépasse les simples achats ou fournitures **de biens et services ; nous recherchons une relation durable, d'innovation et de progrès.**



Responsabilité Sociétale

Notre Charte Éthique a été rédigée en fonction de notre activité, en déclinaison du Code de Conduite établi par notre groupe (Omnicom). Elle couvre les Droits de l'Homme, les relations avec les parties prenantes, la protection de l'environnement, les comportements, les cadeaux et invitations et un système de signalement et d'alerte.

Le respect de cette charte est un élément essentiel de notre démarche. Le cadre retenu a été construit avec les recommandations de l'Organisation Internationale du Travail, de l'OCDE, du Global Compact des Nations Unies, la réglementation française relative à la prévention de la corruption (Loi Sapin II), ainsi qu'au Code of Business Conduct en vigueur au sein du Groupe Omnicom et à l'Anti-Bribery Policy adopté, par Omnicom, en application des réglementations américaine ou britannique (FCPA et UKBA).

La politique de lutte contre la corruption y est intégrée, et se traduit chez Gutenberg par le respect du droit communautaire et français en matière de corruption et de la loi Sarbanes-Oxley (US).

Ceci est décliné à travers nos différents processus, de gestion et d'achat notamment, avec des règles intégrées à notre ERP « *easyPlatform* », un audit externe mené tous les 6 mois dans le cadre de la loi Sarbanes-Oxley, un processus de traitement des signalements, des formations de nos collaborateurs, et des audits

internes. L'ensemble de notre politique, de ces mesures sont également auditées tous les ans par l'Afnor dans le cadre de notre label Relations fournisseurs et Achats responsables.

RGPD / Sécurité des données

Gutenberg a depuis quelques années mis en place une politique rigoureuse de sécurité des données, intégrant des mesures de sécurité définies par son groupe (Omnicom) telle que des formations en e-learning pour l'ensemble des collaborateurs, mais aussi des accès sécurisés à ses sites, un hébergement de ses données en France... mais aussi en déployant des processus spécifiques dans le cadre des productions d'opérations de marketing direct. L'évolution de la réglementation (RGPD) s'inscrit dans le prolongement de cette politique, des éléments complémentaires ont donc été déployés. Celle-ci fait l'objet de mesures d'amélioration permanente dans le cadre de son système de management.

Les conditions de travail

13 730 €

Investissements
SST en 2018

81,20%

Taux de réalisation
des plans d'actions
santé-sécurité
en 2018

Les femmes et les hommes composant la force vive de Gutenberg sont autant d'individus à accompagner qu'à faire épanouir au sein de nos locaux. Véritable coordination quotidienne entre les services transverses regroupant les Ressources Humaines, la RSE ainsi que les Services Généraux, l'amélioration continue des conditions de travail est un des piliers de la politique RSE de Gutenberg.

Par une politique RH construite sur des valeurs d'équité de traitement, Gutenberg se charge d'offrir à chacun un cadre propice à son développement professionnel, tout en permettant à tous d'avoir des conditions appropriées pour développer un bien-être au travail collectif.

Démarche d'analyse et de prévention des risques professionnels

La politique de santé et de sécurité au travail est basée sur une amélioration continue des conditions de travail. Le Comité d'Hygiène, de Sécurité et des Conditions de Travail (CHSCT) participe activement à la concrétisation de cette démarche. Il joue un rôle intermédiaire auprès de l'ensemble des collaborateurs de chaque site, pour transmettre les demandes d'un côté et les informations de l'autre.

Dans le cadre de la prévention des risques professionnels, des Documents Uniques sont

réalisés pour chacun de nos sites par le service RSE. Gutenberg a mis en place des groupes de travail annuels composés de salariés, du CHSCT, des RH et des Services Généraux, pour avoir la meilleure photographie des situations réelles et ressenties par chacun, et ainsi prendre en compte les spécificités de chaque poste. Lors de ces groupes de travail, les risques sont revus et hiérarchisés selon leurs impacts. Un plan d'actions annuel est alors établi. Les résultats sont présentés au groupe de travail, aux instances, à la direction et les documents sont diffusés et communiqués à l'ensemble des collaborateurs.

Veille, formations et sensibilisations

Afin de maintenir cette démarche conforme aux exigences réglementaires et d'apporter des solutions toujours plus adaptées aux problématiques de nos collaborateurs, le service RSE réalise une veille régulière grâce à un outil et l'expertise d'un partenaire suivant la réglementation Santé Sécurité.

De plus, pour que les équipes soient toujours bien encadrées en cas de doute, d'incident ou d'accident, un certain nombre de salariés volontaires sont formés et habilités pour les différents domaines de la santé et de la sécurité. Sauveteurs Secouristes au Travail, Équipiers d'Évacuation, Habilités électriques, sont tous acteurs et contributeurs de la démarche d'amélioration.

Mesures prises en faveur de l'égalité femme/homme

Un accord d'entreprise visant à réduire l'écart de rémunération entre les hommes et les femmes chez Gutenberg a été signé en 2012. Entre 2015 et 2017, on note une diminution de l'écart de rémunération de 4% (chiffre basé sur l'ensemble des métiers, des sites et de la direction comprise).

Afin de comparer de façon plus régulière la situation des rémunérations et ainsi poursuivre la politique en faveur de l'égalité femme/homme, un outil d'analyse a été mis en place dès 2015 pour compléter les bases du bilan social.

Prévention des Troubles Musculo-Squelettiques (TMS)

Considérés comme un des risques majoritaires dans le domaine tertiaire dans lequel les salariés de Gutenberg évoluent, les TMS sont des troubles aux origines multifactorielles touchant de façon variée les individus.

Nous nous sommes rapprochés de la médecine du travail et de notre société de formations Sécurité, pour mettre en place une démarche de prévention cohérente et trouver les experts capables de sensibiliser et répondre aux questionnements de nos collaborateurs sur ces sujets.

* Chiffres Assurance Maladie, secteur de la publicité avec le code NAF 7311Z, statistiques 2017

Construite en collaboration avec les RH et les Services Généraux, une approche préventive a été mise en place, avec des ateliers et des supports de sensibilisation d'autre part. Les remontées des salariés permettent d'avoir une analyse fine du problème. La médecine du travail est toujours consultée dans ce domaine pour obtenir un avis et un suivi médical adéquat.

Enfin, pour que chacun s'approprie cette démarche, des sensibilisations régulières sont réalisées.

Qu'elles soient sous forme de journée composée d'ateliers, ou encore, de façon plus spécifique sur l'utilisation des extincteurs ou des défibrillateurs, ces sensibilisations sont renouvelées régulièrement, ouvertes à tous et ont pour but premier de rendre acteur chaque collaborateur dans cette démarche commune.

19

Accidents du travail
en 2018
(19 dont 11 accidents de trajet)

0,17

Taux de gravité
en 2018
(vs 1* dans le secteur
en 2017)

7,67

Taux de fréquence
en 2018
(vs 11 dans le secteur
en 2017*)

Formations

Nous nous assurons d'offrir à nos collaborateurs la possibilité de se former et ainsi gagner en compétences et en expertise. Nous inscrivons cette volonté dans notre politique de formation, revue chaque année et présentée aux collaborateurs par le biais des représentants des Comités d'Entreprise.

Les orientations de la politique de formation pour 2018 se portent sur 2 axes stratégiques :

- Accompagnement aux évolutions technologiques (PAO, vidéo/digital, outils informatiques)
- Savoir-faire métier (relation client, projet, conseil...)

Au-delà de ça, Gutenberg est reconnue centre de formation depuis 2005 et a créé sa « Gun University » en 2010.

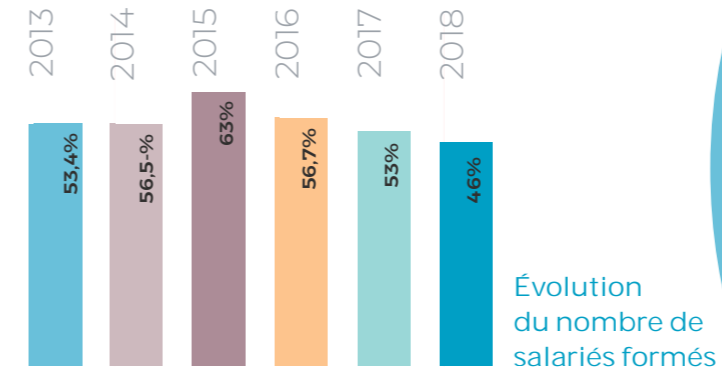
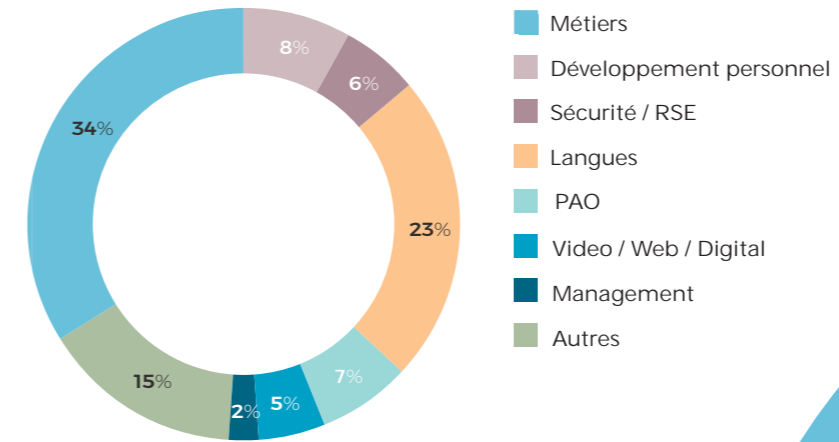
Ce centre dispense des formations de la chaîne graphique (préresse, procédés d'impression, image, éco-conception...) aussi bien pour des collaborateurs que pour des clients. En 2018, ce sont 24 personnes qui ont ainsi été formées, dont 7 clients.

46%
des collaborateurs
formés en 2018

9 101h
de formation
dispensées en 2018

83
nombre de formations
proposées au catalogue

Répartition des heures de formation en 2018



219 284€
Budget formation 2018

La diversité des produits réalisés par Gutenberg, engage sa responsabilité dans différentes problématiques lors de la production.

Garantir la traçabilité et la source d'approvisionnement des matières, anticiper les risques de conception et de réalisation (entre autres pour la PLV), contrôler la conformité réglementaire et son impact sur l'environnement sont des points fondamentaux pour préserver de tout danger l'annonceur et le consommateur final.

La production d'objets promotionnels, elle, présente de multiples problématiques : les différences de réglementations selon les pays, la corruption ou autres pratiques non acceptables présentes dans certains pays producteurs en sont des exemples.

L'image de nos clients étant fortement liée à tous ces constats, la responsabilité de Gutenberg est de garantir un devoir de vigilance, d'autant que la prise de conscience face à ces différents risques mûrit de façon plus ou moins marquée selon les acteurs de la chaîne.



ACHATS RESPONSABLES

Au cœur du fonctionnement de Gutenberg, pilier fondamental de notre stratégie.

Labels RSE sectoriels

La Plateforme RSE, plateforme nationale d'actions globales pour la responsabilité sociétale des entreprises a lancé en 2018 une expérimentation de labels RSE sectoriels adaptés aux TPE*, PME*, et ETI*. À la suite d'un appel à projet, un comité a sélectionné 12 fédérations professionnelles. L'AACC (Association des Agences-Conseils en Communication) a notamment mis en place le label « Agence Active », l'UNIIC (Union nationale des industries de l'impression et de la communication) a pour sa part défini, avec l'ensemble de ses parties prenantes, le label « Print Ethic ».



Gutenberg en tant que partie prenante a ainsi participé à la construction et à la définition du référentiel du label Print Ethic initié par l'UNIIC et mis en œuvre par l'IDEP (Institut de Développement et d'Expertise du Plurimédia). Et parallèlement, nous avons participé à l'évaluation du label Agence Active encadré par l'AFNOR – Acésia.

Valérie, après cette introduction rapide, pouvez-vous nous dire ce qui fait la pertinence et la « robustesse » de ce label ?
Print Ethic s'appuie sur la norme ISO 26000, référence internationale en matière de RSE.

La branche, en concertation avec ses parties prenantes regroupées dans un comité de pilotage, mais aussi consultées largement via un questionnaire, a identifié les enjeux prioritaires à adresser dans le secteur des Industries Graphiques. Cette « analyse de matérialité » a permis de dégager 12 enjeux sectoriels qui fondent le référentiel et structurent la démarche. Ce référentiel a été évalué par l'Afnor qui l'a jugé robuste et conforme aux attendus de l'ISO 26000.

L'intégration dans l'expérimentation de la Plateforme RSE, dont le cahier des charges était exigeant, est aussi un gage de qualité.

La pertinence du dispositif vient également de son caractère accessible, y compris pour les TPE qui constituent l'essentiel du tissu du secteur. La démarche est progressive, elle permet aux entreprises d'avancer dans les 4 niveaux du label à leur rythme ; elles doivent toutefois respecter un délai maximum de 3 ans entre le passage des niveaux.

Comment sera attribué le label ?

Le label est attribué sur la base d'un dossier documentaire, précisément décrit dans le référentiel de labellisation. Le dossier

est instruit par un comité de labellisation divisé en quatre collèges : organisations professionnelles de branche, organisations de salariés de la branche, parties prenantes externes et experts RSE, qui décident d'attribuer ou non le label et son niveau.

Tous les deux ans, l'Afnor interviendra en audit global du dispositif : analyse des comptes-rendus du comité de labellisation, audit des dossiers et/ou sur site de quelques entreprises labellisées.

Quelles actions sont mises en place par la branche vis à vis des sociétés qui souhaitent participer à ce label ?

La branche apporte un fort soutien à la démarche, tant méthodologique que financier. Nous avons sélectionné l'organisme Ecocert Expert Consulting pour concevoir et animer 4 journées de formation, étalées sur 6 mois, concentrées sur la méthodologie RSE : autodiagnostic, politique RSE, relations avec les parties prenantes, sensibilisation interne, plans d'action, communication, etc. Cette formation est obligatoirement suivie par le référent RSE de l'entreprise (ainsi que le dirigeant pour la première journée)

et l'accompagne jusqu'à la première demande de labellisation. Pour les entreprises de l'imprimerie, cette formation est intégralement financée par la branche. Nous proposons également des outils (par exemple Climate Calc pour les enjeux climat, diagnostics RH, etc) et des modèles de documents (lettre de mission, page internet de présentation du label, etc.)

Enfin, l'IDEP anime le réseau des référents RSE de toutes les entreprises labellisées, à qui est proposé régulièrement des réunions/formations/séminaires en présentiel ou à distance. La participation de chaque référent aux actions fait partie des critères de labellisation.

In fine, cette démarche permet de répondre aux attentes de donneurs d'ordre, de contribuer aux enjeux sociétaux, et surtout d'accompagner les imprimeurs dans la professionnalisation et la structuration des fonctions transverses de l'entreprise essentielles à leur pérennité : RH, achats, communication, différenciation stratégique et commerciale, innovation etc. Ces thématiques sont souvent les parents pauvres dans des petites entreprises concentrées sur la gestion du quotidien et du développement commercial à court terme.

Quinze entreprises sont actuellement en cours de formation, les premiers labellisés devraient arriver au mois d'octobre.

Valérie BOBIN CIEKALA

Directrice des Opérations de l'IDEP, pilote du projet Print Ethic.

Devoir de vigilance

Le devoir de vigilance appliqué à Gutenberg a été défini à partir de ses flux de sous-traitance et d'une évaluation des risques globaux de l'entreprise.

Pour cela, nous avons classé ces flux par activité et défini 3 niveaux de sous-traitance principaux. Il est important de rappeler que nos activités restent très majoritairement réalisées en France et en Europe, limitant ainsi les risques d'atteinte aux Droits de l'Homme et de l'environnement, du fait du cadre réglementaire existant.

Un groupe de travail, intégrant l'ensemble des fonctions supports et métiers, a été mis en place pour définir ces risques. Par une analyse méthodique, chacun des risques a été identifié et évalué pour compléter des mesures préventives existantes.

Cette analyse a permis de recenser près de 60 risques et a été suivie par un plan de vigilance, déployé dès 2017.

Damien PELLE, directeur Développement Durable aux Galeries Lafayette, témoigne de l'impact de cette loi dans leur chaîne d'approvisionnement.

L'entrée en vigueur de la loi relative au devoir de vigilance des entreprises donneuses d'ordre est un signal clair du législateur sur l'importance que revêt aujourd'hui la maîtrise des risques sociaux et environnementaux des chaînes de valeur, dans un contexte de mondialisation. Si les Galeries Lafayette disposaient déjà d'un système de suivi et de contrôle de leurs fournisseurs d'achats marchands, cette évolution réglementaire a eu pour conséquence notable d'accélérer l'intégration des fournisseurs de biens non marchands dans ce système de monitoring. La bonne connaissance du sujet par Gutenberg nous a permis d'avancer rapidement et efficacement sur le mapping des sites de production impliqués dans nos achats de supports de communication.

Galeries Lafayette

GALERIESLAFAYETTE.COM

Les achats au cœur de notre métier

453
fournisseurs
actifs en 2018

La politique d'achats s'inscrit dans notre volonté de relations réciproques responsables et durables avec nos fournisseurs.

Cette politique constitue le 4^e pilier de notre démarche RSE, elle se décline dans les processus de Gutenberg, couvrant le référencement, les engagements contractuels, ainsi que le suivi et le pilotage de la relation établie au quotidien avec nos partenaires. Des critères RSE sont établis contractuellement pour être utilisés dans la réalisation de nos activités et développer l'engagement de nos fournisseurs.

Le référencement suit un processus exigeant mais ouvert, défini dans un contrat-cadre. Tous types d'entreprises constituent aujourd'hui notre réseau de partenaires, différenciées que ce soit par leur taille, de la TPE à l'ETI, ou par leur activité (imprimeurs, papetiers, fabricants d'objets, fabricants multi-matériaux, poseurs, transporteurs, logisticiens, routeurs...).

Un acheteur référent est défini pour simplifier les échanges, dans un climat de confiance. Cette relation vise à s'établir dans la durée, tout en s'assurant de l'indépendance économique du fournisseur. Nous prenons également un soin particulier à recenser et à suivre les certifications et les labels de nos fournisseurs, dans le cadre notamment de notre approche « *coût global* ».

En 2016, nous avons réalisé notre premier baromètre fournisseurs, afin de suivre l'évolution des démarches, mais aussi pour faire prendre conscience de la nécessité d'évoluer vers des pratiques plus positives pour la société.

La part de nos achats massivement réalisés en France, déjà très importante, a connu une hausse, passant ainsi de 71,33% en 2017 à 77,34% en 2018. Cette hausse reflète notre engagement dans une démarche de coût global à travers la réduction de la distance entre le lieu de production et le lieu de livraison.

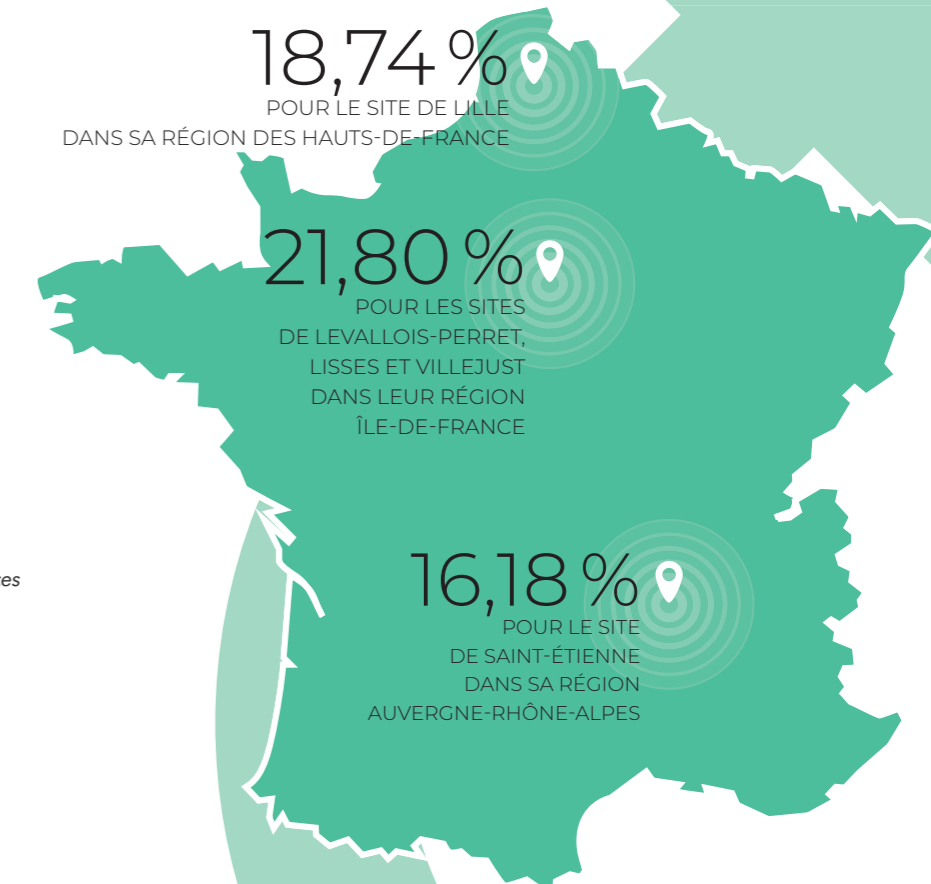
Médiation inter-entreprises



“Tisser du lien [...] permet de se donner des chances supplémentaires de maintenir du chiffre d'affaires et des relations d'affaires ensemble.”

Françoise ODOLANT
Responsable du pôle Acheteurs,
Chartes et Labels
Médiation des entreprises
Ministère de l'Économie et des Finances

L'impact local de nos achats (hors papiers) pour chacun de nos sites



Le label RFAR



12

critères
réductibles

Premier Label d'état dans ce domaine, créé en 2012, il est attribué pour une durée de 3 ans aux entreprises ayant mis en pratique des relations durables et équilibrées avec leurs fournisseurs.

Gutenberg avait affirmé sa politique d'Achats Responsables dès 2011 par la signature de la Charte Relations Fournisseur Responsables, puis en obtenant en 2013 le Label Relations Fournisseur Responsables, devenant la première ETI labellisée.

Aboutis en 2017, les travaux menés sur plusieurs années par différents pays, dont la France, ont permis la naissance de la norme internationale ISO 20400 « *achats responsables* », qui a pour but de conjuguer responsabilité sociétale et achats responsables. Cette norme prend en compte les retours d'expérience du Label RFR et permet de proposer un référentiel commun. Le Médiateur des entreprises, l'Observatoire des achats responsables (ObsAR), l'Association française de normalisation (Afnor) et le Conseil national des achats (CNA) ont alors coordonné leurs efforts afin de faire évoluer le label existant et le rendre cohérent avec la norme internationale.

Désormais adossé à la norme ISO 20400 : 2017 « *Achats Responsables Lignes Directrices* », le label change de nom pour accompagner cette évolution et devient label « *Relations fournisseurs et achats responsables* ».

Son référentiel a été refondu en 5 domaines thématiques, décomposés en plusieurs critères d'évaluation, dont 12 réductibles, parmi lesquels :

- l'engagement de la Direction de l'organisation dans le domaine des achats responsables,
- le management des risques et des opportunités liés aux décisions et au processus achats,
- le renforcement de l'intégration de la responsabilité sociétale dans le processus achats (une stratégie de sourcing responsable, les spécifications RSE dans les cahiers des charges ainsi que les performances RSE des fournisseurs).

L'alignement de la politique et de la stratégie d'achat responsable de l'entreprise avec les objectifs RSE fixés par la Direction devient incontournable.

Le TCO (coût total de l'achat) évolue vers l'appréciation de l'ensemble des coûts du cycle de vie et l'écoute active de la voix des fournisseurs devient un critère à part entière.

Gutenberg a déjà intégré la plupart de ces nouveaux critères dans ses pratiques. L'engagement RSE fait partie intégrante du processus de référencement des fournisseurs et l'écoute active de ceux-ci est une réalité depuis plusieurs années, notamment à travers l'enquête de satisfaction.

Le baromètre fournisseurs

Le baromètre RSE fournisseurs nous offre une vision globale des initiatives RSE mises en place par des entreprises de tailles diverses, évoluant dans des domaines différents, tout en dégageant les nouvelles tendances. 39% des fournisseurs ayant répondu au dernier questionnaire ont une politique RSE bien définie. L'enquête, constituée de 38 questions, a été adressée à l'ensemble de nos fournisseurs, soit près de 400 entreprises. Deux tendances se sont confirmées : la politique achats ESAT/secteur protégé et la récupération d'énergie. Ces domaines restent en pointe des actions menées, avec une évolution sensible du nombre d'entreprises ayant engagé des actions de récupération d'énergie. Ces tendances se retrouvent dans tous les domaines d'activité et auprès des entreprises de toutes tailles. Des actions pour le développement de la biodiversité, comme la plantation de vergers, la création de potagers ou l'installation de ruches sont très fréquentes. Les entreprises font preuve d'une belle créativité dans ce domaine, en adaptant leurs actions à leur environnement proche. La politique d'égalité femme/homme ou seniors, ainsi que l'innovation sont en pointe sur deux secteurs d'activité. Nous constatons également l'émergence d'initiatives diverses comme l'installation de panneaux photovoltaïques, l'utilisation d'électricité « verte » ou l'acquisition de véhicules électriques.

De nombreuses actions sont menées sans que celles-ci soient formalisées. Fort de ce constat, nous avons accompagné une entreprise demandeuse en 2017, afin de lui apporter les compétences nécessaires à la construction de sa politique de prévention.



400

fournisseurs
interrogés

36%

de participation

Nos risques métiers

Comment maîtriser la fabrication des produits ?

La prévention des risques pour notre entreprise, mais aussi pour nos clients, est intégrée dans chaque demande reçue.

Chaque demande est analysée afin de déceler les risques possibles pour informer et permettre au client de choisir la mesure préconisée dès l'amont.

Dans le cas des PLV et objets, pour prévenir tout risque sur la santé et la sécurité des consommateurs, des études physiques et/ou physico-chimiques peuvent être menées dès la construction du projet avec le client. Cela nous permet de garantir la conformité du produit aux exigences nécessaires et souhaitées : du choix des matières et des substances appliquées au poids limite supporté, en passant par la durée d'utilisation. En fonction des spécificités des produits, des tests supplémentaires peuvent être effectués.

Dans ce cadre, nous avons réalisé des audits de qualité avec l'aide d'Intertek chez nos fournisseurs principaux de PLV. L'objectif était de faire un état des lieux des pratiques, et proposer des actions permettant d'accompagner chacun vers une amélioration continue des pratiques métiers. Aujourd'hui, nous apportons notre aide à chacun pour pouvoir concrétiser ces orientations.

« Ces deux jours d'audit sur site nous ont éveillé

Pour limiter les risques définis lors de la mise en place en magasins, des notices de montage explicites sont également remises aux poseurs. Les législations en vigueur sont connues de l'équipe RSE grâce au suivi de la veille réglementaire.

Pour des produits importés de « pays à risque », des audits de type « SMETA 4 piliers » peuvent être demandés afin que nous soyons assurés que la prestation soit réalisée dans des normes d'hygiène, de sécurité, d'environnement conformes aux règles internationales de l'OIT et aux réglementations locales.

L'équipe RSE, ainsi que les collaborateurs impliqués dans la production (acheteurs, commerciaux, fabricants, comptables, logisticiens), sont formés afin de faire face à toutes ces problématiques.

et ont développé chez nous la mise en place d'un processus d'amélioration continue avec l'embauche en mai 2019 d'un responsable technique et méthodes. Entre temps nous nous sommes appuyés sur les recommandations de notre auditeur pour la mise en place d'un suivi de production et l'analyse des rebuts.»

Audrey ALTMAYER

Directeur Général de Nora Distribution.

Les risques liés au contenu du message publicitaire

Lors de la conception d'un produit, un autre risque peut se présenter, celui du contenu publicitaire non approprié, soit par possible incompréhension du consommateur, soit au vu des réglementations associées.

En effet, même si nous ne sommes pas responsables des contenus, la notion de communication responsable nous paraît nécessaire aujourd'hui et s'intègre dans notre responsabilité sociétale.

Il est donc important de sensibiliser nos équipes à cette problématique pour qu'elles soient à même d'identifier des messages pouvant être mal compris.

Une fiche méthode a été élaborée sur la base de la Charte de l'UDA*, afin de permettre aux collaborateurs de mieux appréhender cette problématique lors de la conception des supports de communication.



*Charte de l'UDA : charte d'engagements des annonceurs pour une communication responsable élaborée par le comité de pilotage Développement durable de l'UDA.

L'ensemble de nos risques métiers a fait l'objet en 2015 d'une analyse suivant la méthode AMDEC processus et d'une revue annuelle.

La notion du coût global

Le coût global ou « coût total de possession » de l'achat d'un produit ou service (TCO : « Total Cost of Ownership ») intègre, sur l'ensemble du cycle de vie du produit, y compris en aval de l'achat, les impacts économiques liés à la RSO*.

Il permet de mesurer de manière plus complète, et sur la durée, les économies, la création de valeur et le retour sur investissement générés par cet achat :

- sur le cycle de vie du produit ou service acheté : les coûts de mise en service, fonctionnement, maintenance, fin de vie, notamment sur les produits à cycle long, ainsi que les coûts cachés et les risques opérationnels occasionnés dans les processus internes par l'absence de qualité de l'achat
- sur « l'entreprise étendue », la « chaîne de valeur » du donneur d'ordres : les coûts cachés et les risques générés, mais aussi le potentiel de performance partagée sur la chaîne de valeur, qui inclut les fournisseurs, les clients ou les parties prenantes, telle la société civile
- sur les « externalités RSO » potentiellement plus coûteuses à court terme, mais générant des bénéfices à long terme : l'insertion, l'usage de matières recyclées/recyclables, la limitation des émissions de CO₂, la réduction des délais de paiement, etc.

Dans nos achats, cela signifie que, dès l'appel d'offres, des fournisseurs différents doivent recevoir un descriptif technique du produit le plus détaillé possible, et être notamment sélectionnés au regard de :

- leur capacité de production (conformité du parc machines),
- leur localisation par rapport au point de livraison,
- le niveau de qualité attendu,
- l'emplacement d'un éventuel stock papier,
- leurs labels et/ou certifications (PEFC™, FSC®, Imprim'Vert, ISO 14001, ISO 9001, OHSAS 18001...),
- les investissements engagés par l'entreprise,
- les frais de douane,
- l'éco-conception du produit,
- leur démarche RSE,
- les relations sociales de l'entreprise,
- les éventuels surcoûts, (assurances, surcoût logistique...).

Pour cela, nous incluons dans notre logiciel de production et de gestion une base de données à jour des certificats et labels de nos fournisseurs.

Par ailleurs, la relation avec les fournisseurs est confiée à un acheteur référent pour permettre une relation simple et efficace. L'acheteur référent est notamment responsable du respect des engagements pris par chacune des parties.

Enfin, nous réalisons une partie de nos achats avec des entreprises adaptées (EA, ESAT et SIAE). Cet engagement fait l'objet d'un objectif chiffré chaque année.

* RSO : Responsabilité Sociétale des Organisations

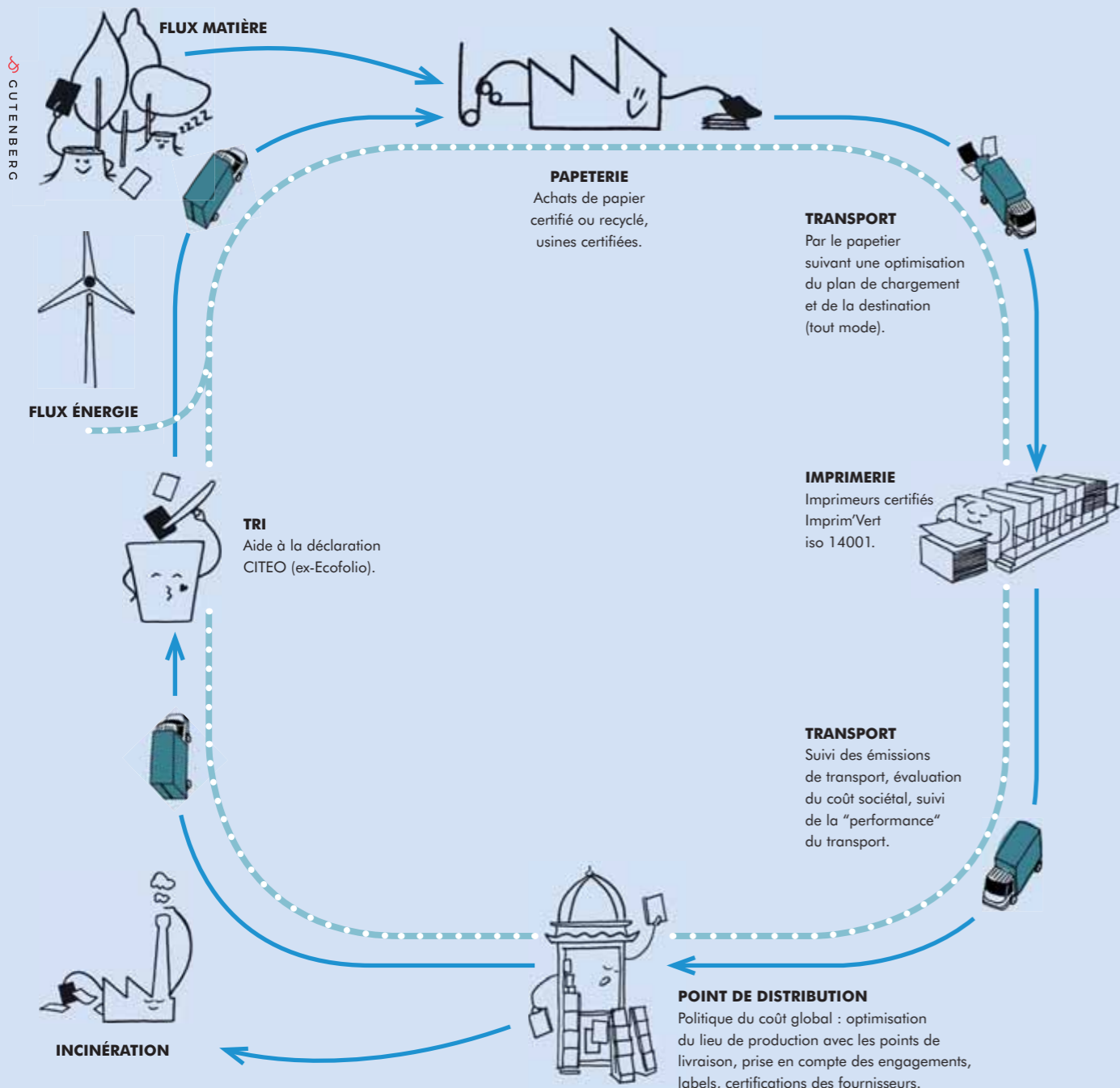


“ Au départ (dans ce secteur) nous sommes partis sur le volet environnemental du développement durable (...)

Benoît MOREAU
Fondateur et dirigeant
Ecograf

RESPONSABILITÉ ENVIRONNEMENTALE

Au-delà de nos bâtiments et de nos activités tertiaires, nos achats et nos productions génèrent une empreinte environnementale dont nous avons la responsabilité.



CYCLE DE VIE DU PAPIER

Gutenberg est un intermédiaire entre les annonceurs et l'ensemble des métiers nécessaires à la réalisation d'un produit publicitaire. Dans ce cadre nous promovons l'éco-socio-conception sur tout le cycle de conception et de production du produit, afin d'intégrer tous les enjeux environnementaux et sociaux/sociétaux.

Flux de matières

Les papeteries sont approvisionnées en bois provenant de forêts durablement gérées. Nous n'intervenons pas à cette étape.

Papeterie

Gutenberg travaille avec des papetiers européens certifiés (PEFC™/FSC®, ISO 14001, etc.) afin de s'assurer la possibilité de leur acheter du papier PEFC™, FSC® ou recyclé pour le compte de ses clients.

Imprimerie

Là encore, Gutenberg travaille avec un ensemble d'imprimeries certifiées, entre autres, Imprim'Vert, ISO 14001, pour assurer la prestation d'impression des produits, dans le respect de l'environnement. De plus, nous pouvons travailler avec des établissements et services d'aide par le travail qui permettent à des personnes en situation de handicap d'exercer une activité professionnelle tout en bénéficiant d'un soutien médico-social et éducatif dans un milieu protégé.

Transport

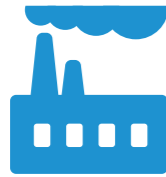
Nous procédons selon une approche de « coût global » afin d'optimiser la distance entre les points de distribution et de production. Avec ce regard macro de notre logistique transport, nous réalisons des économies financières ainsi qu'une optimisation des émissions de CO₂.

De plus, une partie de notre flotte de transporteurs est signataire de la Charte Objectif CO₂ de l'Ademe pour les transports routiers, prouvant leur engagement dans la réduction de leurs émissions de gaz à effet de serre. Enfin, nous suivons nos émissions sur TK'BLUE (voir p.66)

Tri

Il s'agit pour nous de produire les supports les moins impactants, en travaillant la notion d'éco-conception. Nous avons réalisé un partenariat avec CITÉO (ex-Ecofolio) pour mettre en place l'affichage environnemental sur nos devis. Nous fournissons les reportings nécessaires à la déclaration de nos clients, afin de leur apporter toutes les clés pour une conception responsable de leurs supports.

Nos impacts indirects



Émissions



Matières



Achats responsables



Recyclage

La maîtrise des impacts environnementaux :

Entreprise du secteur tertiaire ne disposant pas d'usine de production, nous pourrions considérer que nos actions doivent se limiter à nos consommations d'eau, d'énergie... Toutefois, nous sommes conscients que les achats de nos donneurs d'ordres doivent être réalisés de façon responsable, en limitant leurs impacts.

Nous nous inscrivons dans les différents cycles de vie de nos produits : celui du papier et celui du digital, et faisons en sorte de réduire nos impacts indirects.

Dans ce contexte, nous avons fait des choix :

- celui d'assurer la durabilité de notre matière première, en achetant du papier issu de pâtes à papier certifiées, elles-mêmes issues de forêts gérées durablement et en favorisant la part du papier recyclé ;
- celui de privilégier les fournisseurs qui partagent les mêmes valeurs que les nôtres, c'est-à-dire des imprimeurs certifiés et engagés dans une véritable démarche environnementale ;
- celui d'adapter notre gestion des transports dans une logique de coût global (rapprochement des points de fabrication et des lieux de livraison), à la fois pour proposer une meilleure offre à nos clients, mais également pour diminuer notre empreinte écologique lorsque cela est réalisable ;
- celui de rechercher et proposer des matières plus respectueuses de l'environnement ;
- celui d'être certifié PEFC™/FSC® et de réaliser dans ce cadre une analyse de risque des essences et des provenances, pour lutter contre les risques de détournement du bois.

C'est donc dans la vie quotidienne de la société que sont abordées ces questions de maîtrise des impacts environnementaux, plus ou moins indirectement liés à notre activité.

Des achats responsables, des conseils clients dans ce sens, l'application de la Responsabilité Élargie des Producteurs (REP), la protection des consommateurs, l'analyse des risques, notre communication interne, ou encore notre sensibilité à la protection de l'environnement... Tels sont les enjeux que nous mettons au cœur de notre activité pour un développement durable de notre société.



10 000 €
de dons ⁽¹⁾

Plantons pour l'avenir

Créé en septembre 2014, le fonds s'inscrit dans la lignée de la loi d'avenir pour l'Agriculture, l'Alimentation et la Forêt (n° 2014-1170 du 13 octobre 2014, article 67), qui reconnaît d'intérêt général : « la protection et la mise en valeur des bois et forêts ainsi que le reboisement dans le cadre d'une gestion durable ».

À l'initiative des coopératives forestières, premiers reboiseurs de France, il s'appuie sur les compétences d'un réseau de professionnels impliqués au quotidien dans la gestion forestière (Gestionnaires Forestiers Professionnels, Experts forestiers, Pépiniéristes, Coopératives forestières, Entreprises de Travaux Forestiers, Organismes de recherche, Organisations professionnelles de la forêt et du bois...).

L'analyse est exhaustive grâce à son approche scientifique et s'appuie sur des critères internationaux; elle implique l'ensemble des acteurs de la Supply Chain. Elle donne ainsi une information claire sur la qualité éco-environnementale des offres de nos prestataires logistique-transport.

Plantons pour l'avenir concourt notamment à la réalisation de 5 objectifs :

- Planter / Replanter :
En soutenant directement des opérations de (re)boisements, tout particulièrement sur des parcelles malvenantes.

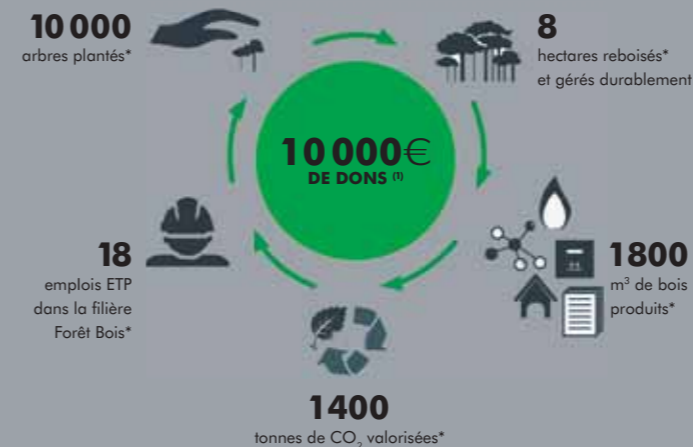
- Encourager une gestion durable de la forêt : En favorisant une gestion dynamique des forêts qui maintienne un équilibre entre production, biodiversité et respect des usagers.
- Soutenir une filière économique et sociale : En créant la ressource pour approvisionner l'industrie locale, et en favorisant la formation et l'emploi en milieu rural.
- Mobiliser l'opinion : En œuvrant pour une prise de conscience de toutes les générations sur le rôle primordial de la forêt et l'importance de conserver ce patrimoine d'exception.
- Favoriser l'innovation : En soutenant le développement de techniques et de pratiques de gestion forestière innovantes, adaptées aux challenges environnementaux de demain.

Face aux enjeux environnementaux et climatiques que connaît aujourd'hui notre planète, en 2018

notre mécénat auprès du Fonds de dotation Plantons pour l'avenir était une étape importante afin de concrétiser notre volonté d'engagement dans le maintien et la protection de la biodiversité. Cette action nous permet d'apporter une continuité à notre politique d'achats responsables, et fait écho à notre approche globale du cycle de vie de nos produits.

1 283 283
arbres plantés
1 037 ha
reboisés grâce à la totalité
des projets réalisés par le fonds

Ci-dessous le cycle du don réalisé par Gutenberg :



* Données moyennes, sur un cycle de 35 à 50 ans, source FCBA et MAA.

(1) 4 000 € nets pour le donateur entreprise, 3 400 € nets pour le donateur particulier.

Notre matière première : le papier



La fin de vie du papier



98,71%
de papier certifié,
dont
48,8%*
de fibres recyclées

Afin de toujours fournir à nos clients un papier de qualité environnementale élevée, une traçabilité fiable est exigée, certifiant que le papier est produit avec près de 100% de pâte provenant de forêts gérées durablement.

Le suivi de l'origine de la pâte permet à Gutenberg de ne pas entrer dans le marché noir du bois. Cette traçabilité se transmet à tous les acteurs de la chaîne de production, en toute transparence, jusqu'à l'imprimeur. En complément, nous réalisons régulièrement chez nos imprimeurs des audits de stock, pour nous assurer de la bonne gestion et du bon suivi de nos exigences.

Concernant la fabrication de la pâte à papier et du papier que nous achetons pour nos clients, nous appliquons une politique d'achats responsables, assurée par les certifications PEFC™, FSC® ou celles certifiant la composition en fibres recyclées (Blue Angel®, Nordic Swan®, etc.).

Pour aller plus loin, nous jouons également un rôle de conseil, pour aiguiller les demandes de nos clients vers des papiers recyclés.

En 2018 Gutenberg a acheté près de 3,6% de papier de plus qu'en 2017, soit plus de 222 000 tonnes au total.

* -11,2% par rapport à 2017

Si on se focalise sur la part de papier recyclé, cela représente une économie de :



216 Gwh



Un trajet de 134 846 091 km en voiture européenne moyenne



13 485 tonnes de CO₂



3,9 millions de m³ d'eau



163 120 tonnes de bois



“L'écologie industrielle et territoriale est une démarche [...]

Martine BORTOLOTTI
Responsable Projet-Responsable RSE
Norske Skog - Golbey

La fin de vie du papier fait également partie de nos préoccupations. Nous nous sommes donc inscrits dans la « Responsabilité Élargie des Producteurs ». Cet instrument de politique environnementale attribue la responsabilité de la gestion des déchets, matérielle ou financière, totale ou partielle, aux producteurs :

- elle encourage la prise en compte des aspects environnementaux par les producteurs dès la conception du produit ;
- elle encourage la prévention de la production de déchets d'emballages à la source ;
- elle contribue à atteindre les objectifs publics de recyclage et de gestion des matériaux.

En tant que sous-traitant, Gutenberg fournit les reportings attendus par les clients pour leur déclaration et propose les produits les moins impactants dès son devis.

Écofolio (devenu CITÉO depuis la fusion avec Eco-emballage)

Nous fournissons les informations de cette éco-contribution ainsi que le niveau de recyclabilité du produit sur nos devis clients. Nous constituons également le reporting de suivi des productions, permettant à nos clients de faire leur déclaration annuelle auprès de CITÉO (ex-Écofolio).



“Le principe des éco-organismes est issu de la responsabilité élargie du producteur [...]

Julien DUBOURG
Directeur grands comptes
CITÉO

La maîtrise des impacts des processus de fabrication



Communication



375
fournisseurs dont
53,33%
ont au moins
une labellisation
ou certification
environnementale
&
87,19%
du CA confié à une
entreprise possédant
au moins un label ou
une certification

L'impression est réalisée grâce à notre réseau de partenaires imprimeurs, avec lesquels nous travaillons régulièrement, tous répertoriés dans notre base de données. Nous lançons auprès d'eux, pour chaque prestation, un appel d'offres.

Nous favorisons les imprimeries certifiées EMAS, ISO 14001, Imprim'Vert, ou ayant engagé une démarche environnementale, qui partagent ainsi nos valeurs en termes de développement durable. Ainsi, nous faisons en sorte que le projet de nos clients ait le moins d'impact possible sur l'environnement.

S'agissant de la maîtrise des impacts de nos processus de fabrication, nous avons fait un focus sur l'analyse de nos achats par certification et sur la proportion des fournisseurs ayant une, voire plusieurs certifications.

On note que plus de la moitié de nos fournisseurs ont au moins une certification, et 46,88% d'entre eux ont plus de trois certifications.

Dans l'optique de réduire les émissions liées aux livraisons que nous effectuons pour nos clients, nous avons mis en place un partenariat avec l'agence de notation TK'Blue, pour suivre les émissions de gaz à effet de serre de nos transporteurs.

L'outil permet en effet de suivre la totalité des externalités négatives et l'efficacité énergétique des différents modes de transports utilisés (impacts sur l'environnement, la santé, les émissions de particules fines). En présentant à nos clients des indicateurs tangibles - benchmark et empreinte sociétale - nous avons une vision équilibrée entre les coûts économiques et sociétaux des prestations de transport réalisées. Tout cela fait partie intégrante du déploiement et de la diffusion de notre démarche avancée du TCO.



“ Combien coûte aux populations le transport ? [...] ”

Philippe MANGÉARD
Président
AGENCE TK'BLUE

L'entreprise a participé en 2010 au groupe de travail mené par la plate-forme Ademe/Afnor sur l'affichage environnemental des produits imprimés (groupe « GT8 Édition »).

Depuis, Gutenberg suit l'évolution de l'affichage environnemental des produits. Grâce à un partenariat avec CITÉO (ex-Écofolio), Gutenberg a développé un affichage environnemental sur ses devis, en complément de l'éco-contribution, pour informer ses clients de l'impact de leurs demandes de production d'imprimés publicitaires.

Nos clients peuvent ainsi comparer, au regard des propositions de produits, leurs impacts et ainsi intégrer ces éléments dans leur réflexion pour choisir le produit adapté à leurs attentes, tout en prenant en compte les critères environnementaux.

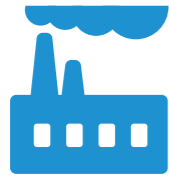
3 indicateurs
retenus dans l'affichage
de l'impact environnemental du
produit imprimé :

- émissions de CO₂
- pollution des eaux
- pollution de l'air

Informations environnementales des produits			
<p>Cette simulation est fournie en tant que service à la clientèle et ne constitue en aucun cas un engagement environnemental de la part d'Écobilis et Gutenberg Networks. Il s'agit d'une simulation calculée sur des données théoriques. Écobilis dispose pour calculer le matériel et les conditions de fabrication appliquées au titre des scénarios affichés en CO₂ eq, l'équivalent. Toutes les données relatives aux clients sont actualisées à l'heure de la consultation de la page.</p> <p>Ces indicateurs sont calculés en fonction des données de référence des produits d'un fournisseur. Pour connaître les détails de leur calcul de référence, consultez les données de référence des produits d'un fournisseur. Pour connaître les détails de leur calcul de référence, consultez les données de référence des produits d'un fournisseur. Pour connaître les détails de leur calcul de référence, consultez les données de référence des produits d'un fournisseur.</p>			
Impacts de l'impact CO ₂ (t)			
Scénario de contribution (t)	12,6 t	Impact du produit	Non
Transport routier	0,04 t	Impact du produit	Non
Service papier reçu	Oui	Mieux alternative non-papier	Non
Papier FSC	Non	Mieux alternative non-papier/plastique à papier FSC	Non
Indicateurs d'impacts potentiels (t)			
Changement climatique	1000 g eq CO ₂ eq		
Pollution des eaux (potentiel)	0,00 g eq PO ₄ eq		
Pollution de l'air (potentiel)	2,2 g eq CO ₂ eq		

Page des indicateurs
environnementaux
des devis clients
de Gutenberg

Nos impacts directs



Émissions



Matières



Achats responsables



Recyclage

Limiter, réduire, éviter

Au-delà des impacts indirects, Gutenberg s'engage également à limiter et réduire ses impacts environnementaux directs et à tendre vers une consommation plus responsable.

Cela passe par un travail de chacun de nos sites avec les Services Généraux pour le suivi des déchets, le suivi des consommations énergétiques, l'application d'une politique de déplacement... mais aussi par la sensibilisation de l'ensemble des collaborateurs aux bons gestes de tri, de réduction des consommations énergétiques, l'incitation à des modes de transport avec un moindre impact environnemental.

Pour cela, nous essayons de montrer l'exemple par nos actions :

Elles s'articulent autour de 4 orientations de travail :

- la réduction de nos émissions par leur suivi régulier à travers un BEGES annuel et l'adaptation des politiques d'entreprises au regard de ces données chiffrées ;
- le recyclage et suivi de nos déchets, pour répondre à la réglementation, apporter des solutions adaptées suivant nos activités et responsabiliser nos collaborateurs ;
- le contrôle et le suivi de nos consommations d'énergie, pour plus d'efficacité ;
- les mesures de réduction des consommations et énergies.

La sensibilisation au quotidien sur ces 4 axes, ainsi que sur les grands sujets environnementaux d'aujourd'hui et de demain.

BEGES

Dans la continuité de la mise en place des plans d'action adaptés, visant à la réduction de nos consommations énergétiques et de nos émissions de gaz à effet de serre, nous réalisons un suivi annuel de nos émissions énergétiques et de nos émissions GES.

L'analyse des émissions du Bilan GES de Gutenberg depuis 2015 montre une baisse significative des émissions par salarié de près de 21%.

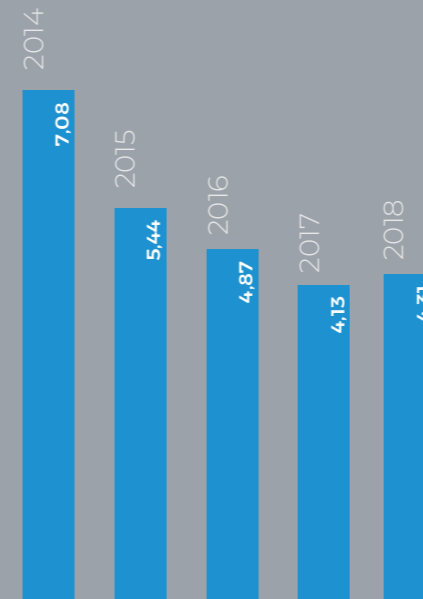
La grande partie des émissions est liée aux déplacements et aux immobilisations. Cette baisse est liée à la diminution des immobilisations et des déplacements, grâce à des politiques d'investissements et de voyages intégrant ces problématiques environnementales.

0,21

kg téq.CO₂/salarié / m²
en 2018

4,31

téq.CO₂/salarié
en 2018

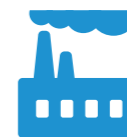


Évolution
des émissions
en tonnes éq. CO₂
par salarié

Selon l'ADEME⁽¹⁾,
un Français émet en moyenne
9 tonnes de CO₂ par an.

(1) Agence de l'Environnement
et de la Maîtrise de l'Énergie.

Les émissions



En 2009, nous avons commencé l'étude des origines de nos émissions, avec la réalisation d'un Bilan Carbone® Scope 3 par une entreprise spécialisée. Depuis 2012, Gutenberg, du fait de son statut, est éligible à la réalisation du Bilan des Émissions de Gaz à Effet de Serre. Nous avons ainsi réalisé seul notre premier bilan GES sur l'exercice 2011.

De cet état des lieux sont ressortis trois points faibles : la logistique, le transport et l'énergie, causes des impacts indirects de nos activités. Plusieurs actions ont ensuite été menées pour diminuer ces impacts.

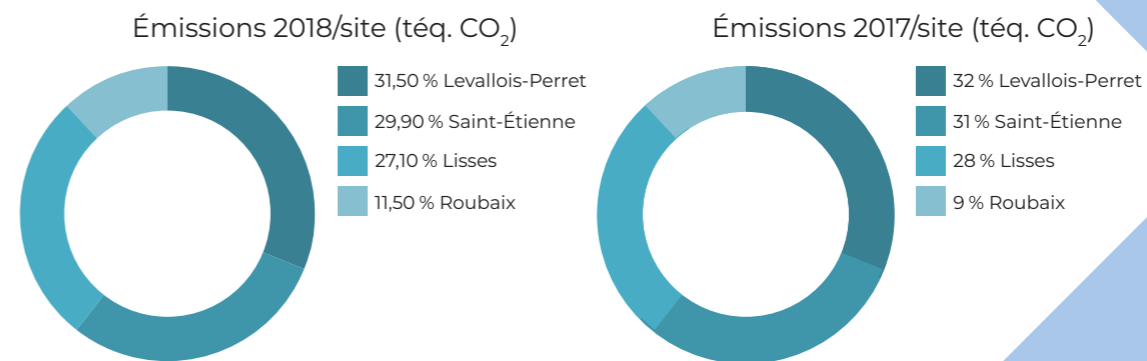
En plus de ces obligations et dans l'optique de pouvoir apporter des solutions adaptées pour diminuer nos émissions en toute efficacité, nous avons mis en place un suivi annuel de nos émissions GES dès 2015.

C'est ainsi que l'entreprise s'est dotée d'un logiciel de suivi et a mis en place des formulaires pour faciliter la récolte d'informations chaque trimestre. L'acquisition de l'outil « Izypéo® énergie » nous permet aujourd'hui de suivre l'évolution de nos consommations de gaz et d'électricité sur chacun de nos sites. Ce suivi permet à Gutenberg de mesurer en partie les effets des recommandations

du plan d'action des audits énergétiques.

L'outil « Izypéo® connect » nous permet de réaliser un bilan GES le plus précis possible chaque année et de pouvoir ainsi observer l'évolution dans le temps des émissions de l'entreprise, mais aussi l'efficacité et l'efficience des actions mises en place.

Les émissions directes quant à elles représentent à peine 17% des émissions globales de la société. Enfin, la moyenne des émissions GES par salarié sur les quatre dernières années est de 4,69 téq CO₂.



Équivalences des émissions 2018



Consommation de gaz naturel
454 619 kWh



Kilométrage parcouru
6 948 113,50 km



Équivalence en nombre
A/R Paris/Nice
9 925 A/R

L'énergie



Concernant notre état des lieux énergétique, tous les sites de la société ont été audités par une société spécialisée. L'objectif était d'avoir un avis professionnel sur l'efficacité énergétique de nos bâtiments et d'être conseillés dans le choix des actions les plus efficaces, afin de réduire/limiter les consommations superflues.

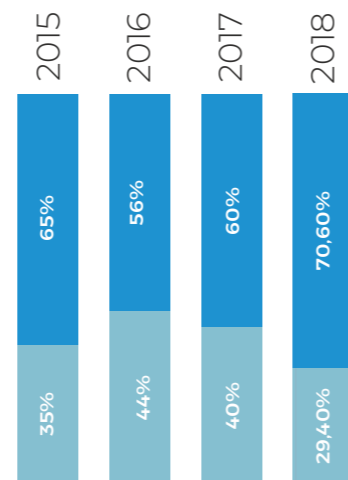
Les actions préconisées nous ont permis d'établir un plan d'action pour améliorer à plus ou moins long terme la gestion de nos consommations énergétiques, ainsi que le confort de nos salariés.

À la suite de ces audits, il nous a, par exemple, été conseillé de modifier la puissance souscrite auprès de notre fournisseur d'électricité, de revoir la programmation horaire des aérothermes sur le site de Villejust, de programmer l'allumage/extinction des ordinateurs, etc.

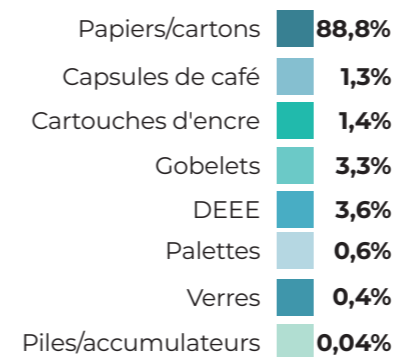
Pour aller encore plus loin dans l'amélioration de notre efficacité énergétique et ainsi diminuer notre facture, nous devons maîtriser nos consommations énergétiques sur chaque poste comme l'éclairage, le chauffage, la climatisation. C'est ainsi que nous avons mis en place, sur le site de Levallois, un outil de gestion des températures tout au long de l'année, suivant les prévisions météorologiques. Sur le site de Lisses, des travaux de rénovation d'isolation du bâtiment ont été entrepris. Ceci a permis une baisse de consommation de 5 kWh/m².

Évolution des émissions en tonnes éq. CO₂ par énergie pour l'entreprise

Gaz ●
Électricité ●



Le recyclage



Depuis trois ans, Gutenberg a mis en place sa politique d'optimisation de la gestion des déchets de façon progressive. Celle-ci s'articule autour du tri de différents déchets, imposé par la loi relative à la transition énergétique pour la croissance verte, qui encourage la lutte contre le gaspillage, la réduction des déchets à la source, leur tri et leur valorisation. Pour faciliter l'acquisition du bon geste de tri par ses collaborateurs, l'agence a opté pour la fabrication de ses poubelles de tri à partir d'une matière première légère, résistante, rigide et entièrement recyclable, à savoir le re-board.

Pour la collecte de ses déchets, l'agence a fait appel à des sociétés adaptées. Ainsi, grâce aux gestes de tri de ses salariés, Gutenberg a contribué à l'emploi de quinze personnes en insertion professionnelle.



OUTILS DE COLLECTE DES DÉCHETS

35,6

kg de déchets / salarié en 2018

RÉFÉRENTIELS & OBJECTIFS

Les objectifs atteints fin 2018
et les objectifs que nous nous sommes fixés
pour les prochaines années

Acquis fin 2018

SOCIAL - SOCIÉTAL

Lutter contre la corruption

- Diffusion de la nouvelle charte éthique en interne et déclinaison pour les parties prenantes externes.
- **NEW** Diffusion de la politique cadeau et invitation.
- **NEW** Mise en place du « whistleblowing ».

Améliorer les conditions de travail

- Accord sur l'aménagement du temps de travail.
- Maintien de la formation des salariés aux matériels disponibles (défibrillateurs, outils métiers, formation sauveteur sécurité du travail...).
- Maintien des EPC/EPI nécessaires et adaptés aux postes de travail.
- Réalisation de Document Unique pour chaque site, diffusé à tous.
- Sensibilisation des collaborateurs à travers une journée sécurité annuelle.
- Mise en place d'un plan de prévention de risques liés aux TMS.

Former et accompagner

- Depuis octobre 2005, Gutenberg possède son propre organisme de formation agréé : Gun University.
- Formation digital publishing des collaborateurs.
- Mise en place d'un catalogue de formations, revu et édité.
- Sensibilisation sur le contenu publicitaire élaborée sur la base de la Charte de l'UDA et les recommandations de l'ARPP.
- Formation des collaborateurs à la sécurité des données.

Soutenir et développer des partenariats

- Mécénat de compétences auprès d'associations locales pour chacun des sites.
- **NEW** Tri sélectif sur tous les sites avec un ESAT.
- **NEW** Création d'un partenariat avec la Fondation Henri Cartier Bresson.
- **NEW** Création d'un réseau d'ambassadeurs RSE interne.

QUALITÉ - ÉCONOMIE

Pour une performance durable

- Certifié ISO 9001 de 2000 à 2013.
- Audits internes.
- Audit de fournisseurs identifiés à risque par Intertek (12) en PLV.
- Cartographie des risques dans le cadre du devoir de vigilance (Supply Chain).
- **NEW** Plan d'action suite à l'étude et à l'analyse des risques dans le cadre du devoir de vigilance.
- Revues des risques métiers, mise à jour des cotations, révision de l'efficacité des actions, réalisation d'un nouveau plan d'action.
- **NEW** Refonte de la marque Gutenberg et des valeurs, réécriture des offres.
- **NEW** Investissement dans les outils collaboratifs.
- **NEW** Audit de sécurité des fournisseurs (routeurs).

Écouter activement ses parties prenantes

- Mise en place de journées « Innov'Day » depuis 2013.
- Diffusion d'un baromètre RSE fournisseurs depuis 2016.
- Enquêtes de satisfaction fournisseurs tous les 2 ans depuis 2014.
- Enquêtes de satisfaction clients annuelles.

ACHATS RESPONSABLES

- Signataire depuis novembre 2011 de la Charte de la Médiation inter-entreprises, et médiateurs internes.
- Obtention du label « Relations Fournisseur Responsables » en 2013.
- Contrat-cadre des fournisseurs.
- Mise en place d'acheteurs référents et points de contact privilégiés des fournisseurs.
- **NEW** Renouvellement de la formation anti-corruption des acheteurs.
- Convention partenaire tous les 2 ans.
- Dématérialisation du suivi des attestations avec une solution externe.
- Soutien et suivi des achats auprès du secteur EA/ESAT/SIAE

ENVIRONNEMENT

Suivre et limiter ses impacts directs

- Premier Bilan Carbone® Scope 3 en 2009.
- Acquisition d'un outil permettant d'établir et de suivre son empreinte carbone.
- **NEW** Mise en place du tri sur tous les sites.
- Réalisation des audits énergétiques de l'ensemble des sites de 2013 à 2015.
- Mise en place d'un système de covoiturage à Lisses.
- Mise en place d'une communication sur les éco gestes au bureau sur le site de Lisses.
- Achat d'une voiture électrique pour certains déplacements professionnels.
- Mise en place d'une camionnette de livraison électrique à Lisses.
- Certifications PEFC™/FSC®.
- Sensibiliser les collaborateurs aux problématiques du développement durable.

Suivre, limiter et sensibiliser sur ses impacts indirects

- Présentation de l'affichage environnemental sur les devis de tous les imprimés publicitaires.
- Maintien de la part de papier issu de forêts gérées durablement à 98%.
- Maintien de la part de papier recyclé autour de 50%.
- Mise en place de sensibilisation assurant l'efficacité du barème éco-différencié ECOFOLIO.
- Évolution de l'ERP interne pour inclure des fonctionnalités liées au barème ECOFOLIO et ainsi faciliter son utilisation.
- Intégration du barème éco-différencié à notre ERP en 2013.

- Sensibilisation à la démarche d'éco-socio-conception des supports de communication.
- Suivi des achats par certification/labellisation environnementale des fournisseurs
- Mise en place d'un système de suivi et d'évaluation des émissions indirectes de transports (TK'Blue).
- **NEW** Partenariat avec le fond de dotation Plantons pour l'avenir, afin de préserver la biodiversité de la forêt française.

Révision des objectifs

SOCIAL - SOCIÉTAL

Objectifs	Réalisés/abandonnés	Avancement
Diffusion d'une politique cadeau & invitation.	Dans le cadre de la politique anti-corruption en 2018	●●●●●
Mise en place du « whistleblowing ».	Dans le cadre de la politique anti-corruption en accès 2018	●●●●●
Plan d'action suite à l'étude et à l'analyse des risques dans le cadre du devoir de vigilance.	Établi, en cours de suivi	●●●●●
Amélioration du processus d'intégration.	Mise en place d'un guide d'accueil en 2018 pour tous les nouveaux arrivants	●●●○
Création d'un réseau d'ambassadeurs RSE interne.	Établi	●●●●●
Formation des collaborateurs à la sécurité des données.	E-learning réalisé	●●●●●

QUALITÉ - ÉCONOMIE

Objectifs	Réalisés/abandonnés	Avancement
Audit de sécurité des fournisseurs (routeur).	100% de nos fournisseurs concernés	●●●●●
Audit qualité des fournisseurs identifiés à risque au regard des produits réalisés par un tiers extérieur.	100% de nos fournisseurs concernés	●●●●●
Refonte des valeurs et réécriture des offres.	Réalisé et mis en place	●●●●●
Refonte de l'image de l'entreprise.	Réalisé et diffusé	●●●●●
Investissement dans les outils collaboratifs.	Réalisé	●●●●●

Initié ●○○○○ Débuté ●●○○○ Partiel ●●●○○ Mis en place ●●●●○ Atteint ●●●●●

ACHATS RESPONSABLES

Objectifs	Réalisés/abandonnés	Avancement
Labellisation Imprim'Vert des imprimeurs. Tous les fournisseurs intégrant le top 100 de nos fournisseurs soit les 80% de notre CA présentant une labellisation/certification environnementale.	En cours	●●●●○
Mise en place d'un indicateur de positionnement tarifaire des fournisseurs.	En cours d'étude	●●●○
Convention partenaire avec 100 fournisseurs représentant 80% des nos achats.	Objectif reporté à 2019	●●●●○
Accompagnement de nos fournisseurs dans leur démarche RSE.	1 fournisseur réalisé en 2017	●●●●○
Renouvellement de la formation anti-corruption des acheteurs.	Tous les acheteurs ont été formés par Acte International	●●●●●
Mise en place d'une solution e-learning avec renouvellement annuel.	En cours d'étude	●○○○○
Proposer un prix sur la base du coût global sur 25% de nos devis.	Non atteint pour 2018	●●●○○

ENVIRONNEMENT

Objectifs	Réalisés/abandonnés	Avancement
Sensibiliser les collaborateurs aux problématiques du développement durable (une journée).	Objectif non atteint, reporté à 2019	●●●○○
Généraliser sur l'ensemble des sites le tri sélectif.	Réalisé par un ESAT local	●●●●●
Augmenter de 5% la part de papier recyclé.	Non atteint en raison des capacités par rapport à la demande	●●●○○
Achat d'impression Imprim'Vert, pour une part de 60%.	58 % en 2018	●●●●○
Soutenir une association de défense des forêts.	Réalisé auprès de Plantons pour l'avenir	●●●●●
Mise à jour de l'éco-barème dans notre ERP.	Intégration des nouveaux critères	●●●●●
Suivre l'évolution de l'impact de nos transports indirects.	Établi, en cours de suivi	●●●●○

Objectifs futurs

SOCIAL - SOCIÉTAL

Objectifs	Cibles	Avancement
Amélioration du processus d'intégration.	100% des recrutements à partir de 2019	●●●○○
Revue annuelle de l'analyse des risques et du plan d'action dans le cadre du devoir de vigilance.	1 revue annuelle	●●●●○
Mettre en place un Comité Éthique.	1 revue annuelle a minima	●●●●○
Animation du réseau d'Ambassadeurs RSE.	4 réunions, 3 projets annuels	●●●○○
Formation e-learning Éthique.	Ensemble des salariés	●●●○○
Refonte de l'intranet.	Déploiement en 2019	●●○○○
Maintien de l'accompagnement d'associations locales.	1 projet Groupe, 1 projet par site a minima	●●●●○

QUALITÉ - ÉCONOMIE

Objectifs	Cibles	Avancement
Suivi des plans d'action des audits de fournisseurs identifiés à risque au regard des produits réalisés par un tiers extérieur.	1 revue semestrielle par fournisseur	●●●○○
Refonte des audits internes (multi domaines).	Mis en place pour les audits 2019	●●●○○
Revue et mise à jour de l'analyse des risques métiers.	4 groupes de travail	●●●●○
Mise en place d'une communication Client sur les évolutions réglementaires.	1 par semestre	●●●○○
Enquête de satisfaction fournisseurs.	Maintenir une note globale à 7,5/10 a minima	●●●●○
Enquête de satisfaction clients.	Maintenir le taux de satisfaction globale au dessus de 95%	●●●●○

Initié ●○○○○ Débuté ●●○○○ Partiel ●●●○○ Mis en place ●●●●○ Atteint ●●●●●

ACHATS RESPONSABLES

Objectifs	Cibles	Avancement
Proposer un prix sur la base du coût global.	Sur 20% de nos devis	●●●○○
Mise en place d'un indicateur de positionnement tarifaire des fournisseurs.	Intégrer un indicateur sur le portail fournisseur	●●●○○
Accompagnement de nos fournisseurs dans leur démarche RSE.	Accompagner 1 fournisseur par an	●●●●○
Réalisation du Baromètre RSE.	Déploiement en 2019	●●●●○
Promouvoir le label Print Ethic.	Intégration dans le baromètre RSE, participer aux Comités, communiquer lors des rendez-vous annuels	●●●○○
Réaliser la mise à jour de la Due Diligence PEFC™.	100% de nos fournisseurs de papier	●●●●○
Promouvoir l'achat de services réalisés par des ESAT/EA.	Maintenir les achats directs actuels, augmenter de 30% l'achats indirects	●●●●○

ENVIRONNEMENT

Objectifs	Cibles	Avancement
Sensibiliser les collaborateurs aux problématiques du développement durable (une journée).	1 session test, 1 session client	●●●○○
Maintenir la part de papier recyclé.	50% pour 2019	●●●●○
Achats d'impression via des fournisseurs Imprim'Vert.	Atteindre 60% des achats print avec label/certification environnementale	●●●●○
Suivre l'évolution de l'impact de nos transports indirects.	Diminuer le coût sociétal et environnemental	●●●○○
Réaliser les audits énergétiques réglementaires à 4 ans.	Périmètre réglementaire, flotte automobile	●●●●○
Réaliser le BEGES annuel.	Maintenir les émissions par salarié par mètre carré à 0,2 Téq.CO ₂	●●●●○

Tableau de correspondances

Structure du rapport	Pages	GC*	GC* Advanced	ODD	ISO 26000	Grenelle 2 article 225**	Label RFAR
Gouvernance					1.6 Gouvernance & prise de décision		
Les chiffres	5				8. Résultats économiques	Effectif total, répartition par sexe, par âge, par zone géographique, embauches	○
Nos expertises	6				1.8 Vision & Leadership		
Engagement de la direction	8		Crit. 19		1.8 Vision & Leadership		○
Les Objectifs du Développement Durable	10		Crit. 19		1.8 Vision & Leadership		
Notre contexte RSE	12		Crit. 1		1.1 Réflexion globale sur l'activité 2.1 Déclinaison de la stratégie 2.6 Gestion des informations et des données		○
Chiffres RSE	14				2.2 Identification des responsabilités		
Politique du SMI & gestion des risques	16		Crit. 1, 2, 3, 4, 7, 8		2.3 Intégration de la responsabilité sociétale 1.4 Analyse des questions centrales 1.5 Hierarchisation des enjeux 4.7 Responsabilité du fait des produits vis-à-vis des consommateurs et des autres parties prenantes	Mesures prises en faveur de la santé et de la sécurité des consommateurs	●
Parties prenantes		Pr. 3		ODD 4 : 4.5 /ODD 10 : 10.3 et 10.4	1.3 Identification de la sphère d'influence		
Actionnaires	26		Crit. 19		1.2 Dialogue avec les parties prenantes	Conditions de dialogue avec ces organisations	○
Nos clients	27		Crit. 19		1.2 Dialogue avec les parties prenantes	Conditions de dialogue avec ces organisations	○
Nos fournisseurs	28		Crit. 19		1.2 Dialogue avec les parties prenantes 4.3 Achats et relations fournisseurs	Conditions de dialogue avec ces organisations	●
Soutien d'associations	30		Crit. 16, 17, 18		1.2 Dialogue avec les parties prenantes 3.3 Implication du personnel vis-à-vis de la stratégie responsabilité sociétale 5.3 Contribution au développement social du ou des territoires	Actions de partenariat ou de mécénat	○

Tableau de correspondances

Structure du rapport	Pages	GC*	GC* Advanced	ODD	ISO 26000	Grenelle 2 article 225**	Label RFAR
Droits Humains		Pr. 1, 2, 3, 6		ODD 3 : 3.5, 3.6, 3.8, 3.9 / ODD 4 : 4.3 / ODD 5 : 5.5 / ODD 8 : 8.5, 8.8 / ODD 10 : 10.4 / ODD 16 : 16.5, 16.7	7. Résultats sociaux		
Ethique et Compliance	38		Crit. 3, 4, 5, 12, 13, 14		1.7 Loyauté des pratiques	Actions engagées pour prévenir toute forme de corruption	●
Conditions de travail	40		Crit. 16		2.4 Veille réglementaire 3.1 Ressources humaines et stratégie responsabilité sociétale 3.4 Gestion des ressources humaines en cohérence avec les principes de responsabilité sociétale 3.7 Gestion de la santé et de la sécurité au travail	Conditions de santé et sécurité au travail, mesure prise en faveur de l'égalité homme/femme	● (rém. Acheteurs)
Formations	42				3.2 Responsabilité sociétale, formation et compétences	Politique mise en œuvre en matière de formation, nombre total d'heures de formation	●
Achats responsables		Pr. 4, 5, 10		ODD 8 : 8.3 / ODD 9 : 9.2 / ODD 12 : 12.2	5.4 Contribution au développement économique du ou des territoires		
Devoir de vigilance	47				4.3 Achats et relations avec les fournisseurs 5.1 Lien entre stratégie responsabilité sociétale et les caractéristiques du ou des territoires	Prise en compte dans la politique achat des enjeux sociaux et environnementaux	○
Politique achats et relations fournisseurs	48		Crit. 6, 21		1.2 Dialogue avec les parties prenantes 4.3 Achats et relations avec les fournisseurs 5.4 Contribution au développement économique du ou des territoires	Elimination du travail forcé ou obligatoire, impact territorial de l'activité, conditions de dialogue avec ces organisations, importance de la sous traitance et prise en compte de la RSE dans les relations fournisseurs et sous traitants	●
Nos risques métiers	52		Crit. 7, 8		4.6 Relation aux usagers, clients, consommateurs 4.7 Responsabilité du fait des produits et des services vis-à-vis des consommateurs et des autres parties prenantes	Mesures prises en faveur de la santé et de la sécurité des consommateurs	●
Notion de coût global	54				4.2 Achats et choix des produits et des services 4.4 Production et aspects sociaux 4.5 Production et environnement	Prise en compte dans la politique achat des enjeux sociaux et environnementaux, importance de la sous traitance et prise en compte de la RSE dans les relations fournisseurs et sous traitants	●

Tableau de correspondances

Structure du rapport	Pages	GC*	GC* Advanced	ODD	ISO 26000	Grenelle 2 article 225**	Label RFAR
Environnement		Pr. 7, 8 et 9		ODD 8 : 8.4 / ODD 12 : 12.4, 12.5, 12.8 / ODD 13 : 13.3 / ODD15 : 15.1, 15.2, 15.5 / ODD 3 : 3.9		Organisation de la société pour prendre en compte les questions environnementales. Actions de formation et d'information des salariés menées en matière de protection de l'environnement. Moyens consacrés à la prévention des risques environnementaux. Mesures de prévention, réduction et réparation de rejets dans l'air, l'eau et le sol affectant gravement l'environnement	
Cycle de vie du papier	58		Crit. 9		4.1 Innovation et conception vers une production durable		●
Impacts indirects	60		Crit. 9, 10, 11, 17		4.5 Production et environnement 5.5 Transport de biens et de personnes et logistique 4.6 Relation aux usagers, clients, consommateurs 6. Résultats environnementaux	Consommation de matière première, mesures prises pour améliorer l'efficacité dans l'utilisation des matières premières	●
impacts directs	68		Crit. 9, 10, 11		3.3 Implication du personnel vis-à-vis de la stratégie responsabilité sociétale 5.5 Transport de biens et de personnes et logistique 6. Résultats environnementaux	Mesures de prévention, de recyclage et d'élimination des déchets, consommation d'énergie, mesures prises pour assurer l'efficacité énergétique et le recours aux énergies renouvelables, rejets de GES, adaptation au changement climatique	●

* Global Compact

** Autres éléments du Grenelle inclus dans notre rapport social, et notre Charte Ethique : Détail des embauches et licenciements, Rémunérations et évolutions, Organisation du temps de travail, Absentéisme, Organisation du dialogue social, Bilan des accords collectifs, Politique de lutte contre les discriminations, Respect de la liberté d'association et du droit de négociation collective, élimination de la discrimination en matière d'emploi et de profession, Montant des provisions et garanties pour risques environnementaux et des pollutions, Prise en compte des nuisances sonores et tout autre forme de pollution spécifique à une activité, Consommation d'eau, Approvisionnement en eau en fonction des contraintes locales, Utilisation des sols, Mesures prises en faveur de la biodiversité.

Nos engagements

Gutenberg est engagé dans le développement durable depuis plusieurs années, voici quelques engagements pris :



Adhésion au Global Compact de l'ONU en 2010



Contribution aux Objectifs du Développement Durable de l'ONU



Signature de la Charte de la Médiation inter-entreprises en 2011



1^{re} ETI, 1^{re} agence de production publicitaire de France labellisée « Relations Fournisseur & Achats Responsables » après un audit de Vigeo en 2013 et Afnor en 2016



La marque de la gestion forestière responsable



Certifié PEFC™ et FSC® depuis 2010



Certifié ISO 9001 de 2000 à 2013, engagé dans un système de management intégré basé sur les risques depuis 2014



Évalué Ecovadis depuis 2013, niveau « gold », note en 2018 : 79/100

Nos clients parlent de nous

"Mes relations avec Gutenberg sont excellentes. Écoute, expertise, réactivité, disponibilité, force de proposition... Une grande entreprise à taille humaine."

Sébastien ROMON



"La puissance d'un groupe et la proximité d'une agence locale. Je recommande."

Marion VAN MULLEM



"Rigueur, convivialité, disponibilité, réactivité... Pour qualifier Gutenberg en un mot je dirais : compétence !"

Thierry RONDOUX



"Pour qualifier Gutenberg en un mot je dirais : professionnalisme. Une solution est toujours apportée."

Isabelle DUGUEPEROUX



"De la proactivité et de la réactivité, tout en faisant preuve d'esprit de service client et de disponibilité... Une belle agence."

Aurélie MACHADO



"Gutenberg c'est avant tout une super équipe, efficace et dynamique ! Je recommande."

Isabelle THOMAS



"Je tiens à mettre en avant le grand professionnalisme, ainsi que la qualité des rendus et surtout du service client de l'agence. Un grand bravo donc pour l'excellence du travail et pour la relation de confiance que l'équipe Gutenberg a su créer. J'espère que nous continuerons à travailler ensemble sur de futurs projets, car vous êtes vraiment une agence au top."

Astrid OLLERIS



Nous tenons à remercier tout particulièrement l'ensemble des intervenants extérieurs, M. Olivier Le Guay, M^{me} Marie Subts, M^{me} Françoise Odolant, M^{me} Valérie Bobin Ciekala, M. Damien Pelle, M^{me} Audrey Altmeyer, M. Benoît Moreau, M. Julien Dubourg, M^{me} Catherine Vatier, M^{me} Martine Bortolotti, M. Philippe Mangeard pour leurs contributions et leurs précieux conseils. Vous pouvez retrouver notre rapport DD sur notre site internet : www.gutenberg.agency
Vous pouvez également contribuer à l'amélioration de ce rapport en nous faisant part de vos commentaires à cette adresse : rse@gutenberg.agency

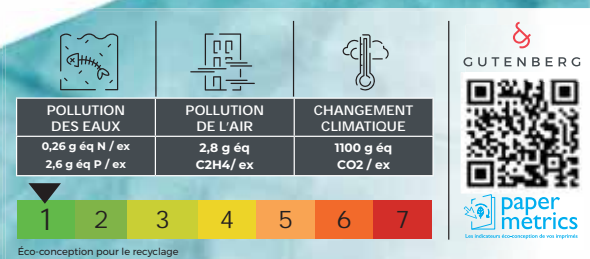


GUTENBERG

make & share

CONTACTEZ-NOUS
&
SUIVEZ-NOUS

rse@gutenberg.agency



Brochure imprimée sur un papier recyclé 100 % de fabrication française et produit dans une entreprise adaptée labellisée Imprim'Vert.

