

## Table des matières

<b>DÉCLARATION DE SOUTIEN CONTINU DE LA PART DU PRÉSIDENT-DIRECTEUR GÉNÉRAL</b> .....	Error!
Bookmark not defined.	
<b>I. Travail</b> .....	Error! Bookmark not defined.
<b>A. Gestion des ressources humaines</b> .....	Error! Bookmark not defined.
1. Descriptions des actions .....	<b>Error! Bookmark not defined.</b>
2. Mesures et indicateurs : .....	<b>Error! Bookmark not defined.</b>
<b>B. SST</b> .....	Error! Bookmark not defined.
1. Les actions mis en place par SOHATRAM .....	<b>Error! Bookmark not defined.</b>
2. Mesures et indicateurs : .....	<b>Error! Bookmark not defined.</b>
<b>II. Environnement</b> .....	Error! Bookmark not defined.
Plan d'action générale .....	<b>Error! Bookmark not defined.</b>
<b>A. Analyse des consommations et les mesures de maîtrise adoptées</b> .....	Error! Bookmark not defined.
<b>B. Gestion des déchets générés par l'activité de notre entreprise</b> .....	Error! Bookmark not defined.
1. Suivi des déchets dangereux .....	<b>Error! Bookmark not defined.</b>
2. Mesures et indicateurs : .....	<b>Error! Bookmark not defined.</b>
<b>III. Contribution aux objectifs de développement durable (ODD)</b> .....	Error! Bookmark not defined.
Bookmark not defined.	
<b>Conclusion</b> : .....	Error! Bookmark not defined.

**COMMUNICATION SUR  
LES PROGRÈS (COP)  
MODÈLE DE BASE**

Période couverte par votre communication sur les progrès

(COP)

De:  À:

***DÉCLARATION DE SOUTIEN CONTINU DE LA PART DU PRÉSIDENT-  
DIRECTEUR GÉNÉRAL***

20/09/2019

À nos parties prenantes :

Je suis heureux de confirmer que SOHATRAM réitère son soutien envers les Dix principes du Global Compact des Nations Unies dans les domaines des droits du travail et de l'environnement.

Dans cette communication annuelle sur les progrès, nous décrivons les actions que nous mettons en œuvre pour améliorer constamment l'intégration du Global Compact et de ses principes à la stratégie, à la culture et aux opérations journalières de notre entreprise. Nous nous engageons également à partager ces informations avec nos parties prenantes par le biais de nos principaux canaux de communication.

Bien sincèrement,  
Mohamed HASSAN

Le Gérant  
Mohamed Hassan



## I. Travail

### A. Gestion des ressources humaines

#### 1. Descriptions des actions

Pour atteindre collectivement les objectifs ambitieux de réduction de l'empreinte environnementale et d'amélioration continue de l'impact social et sociétal, l'ensemble des employés doit se rallier aux enjeux du développement durable. D'un bout à l'autre de la chaîne, la mobilisation et l'adhésion des équipes sont donc essentielles. Chaque employé doit être en mesure de comprendre les enjeux et d'adopter une nouvelle méthode de travail, fondée sur la concertation, la transversalité et la prospective.

#### **Mise à niveau et révision du système interne de la société en termes de gestion de ressources humaines :**

- ✚ Mise à jour des procédures du processus Gestion des Ressources Humaines ;
- ✚ Création d'un comité pour le recrutement et le licenciement ;
- ✚ Renforcement de l'équipe du département du Ressources humaines ;
- ✚ Finalisation de la grille de salaire afin de garantir l'équité des salaires ;
- ✚ Un important investissement de la part de la direction générale dans la démarche RSE : L'accompagnement du directeur des Ressources Humaines par un expert afin de s'aligner aux exigences normatives et réglementaires ;

#### **Valorisation du capital humain :**

- ✚ Défendre la dignité et les droits fondamentaux de la personne ;
- ✚ Respecter la législation, la réglementation Tunisienne et la convention collective ;
- ✚ Mise en place d'un plan d'action par le département GRH pour la réduction du taux de Turn-over ;
- ✚ Amélioration de l'ambiance et de l'environnement de travail par l'organisation des événements sociales. Ceci assure une meilleure cohésion entre les employés.



- ✚ Combattre la discrimination et promouvoir l'égalité des chances : Investir dans les hommes et dans les femmes.
- ✚ Développer les compétences, évaluations et évolutions : Renforcement du budget consacré pour la formation de l'année 2019 : programmation d'un planning de formation et de sensibilisation touchant tous les services de l'entreprise dont le but est le renforcement des compétences des employés et être au courant des nouvelles technologies. Le tableau représenté ci-dessous montre les budgets consacrés pour les différents départements pour les années 2018 et 2019.

		QHSE	COMP/ FIN	TEC	DIVERS	INF	EXPLOITATION
<b>2018</b>	<b>MT</b>	7900	4800	1950	19650	9360	8000
	<b>%</b>	15,3%	9,29%	3,77%	38,04%	18,12%	15,48%
<b>2019</b>	<b>MT</b>	9990	9530	3780	3680	4520	17000
	<b>%</b>	20.6%	19.65%	7.8%	7.6%	9.3%	35%

- ✚ Aménagement d'un centre de formation bien équipé au niveau de notre entreprise ;



- ✚ Promouvoir les pratiques d'incitation à la productivité mensuelle des employés : Des primes de rendement « 100dt » et des diplômes mensuels aux employés les plus efficaces (employé, chauffeur et convoyeur du mois) ;



- ✚ L'entretien en continu des espaces verts qui existe à l'entrée de l'entreprise, au niveau des parkings et à proximité de la protection civile. En effet, plusieurs études ont montré que les plantes, et notamment les arbres, influent également sur la qualité de l'air "en piégeant les particules fines, en retenant le CO<sub>2</sub>, en séquestrant les métaux lourds et en atténuant la concentration d'ozone".



## Participation aux évènements RSE :

- ✚ Octobre 2018 : Participation à la journée RSE



- ✚ Mars 2019 : Participation au séminaire de clôture du « Projet d'appui à la gouvernance environnementale locale de l'activité industrielle à Gabès ». Au cours de laquelle des partages des expériences ont été effectués ;
- ✚ Formation 11/07/2019 : Participation à la journée de formation COP « Comment rédiger un COP/COE ».



## **2. Mesures et indicateurs :**



- ✚ Diminution du taux de Turn-Over ;
- ✚ Diminution du taux d'absentéisme ;
- ✚ Pour l'année 2018, 66% des recrutements des agents administratifs effectués sont des femmes ;
- ✚ Promotion des femmes dans les activités de la direction : le processus de pilotage et de management de la société est occupé par une femme ;

## B. SST

- Les dépenses que fait notre entreprise au dépond des conditions QHSE sont représentés dans le tableau ci-dessous. Le diagnostic du tableau montre une augmentation de 2.5 % des dépenses de l'année 2018 par rapport à l'année 2017.

Les Actions		Coûts 2015 en TND	Coûts 2016 en TND	Coûts 2017 en TND	Coûts 2018 en TND
La mise en place des certifications, accréditations	Honoraires DQS	7 606	11 567	14 931	7 844
	Key consulting	0	9 020	7 100	0
	Saphir consult	2 100	2 205	4 565	0
	Conseil plus	4 471	2 005	4 565	5835
	INSAF CONSEIL INTERNATIONAL (La mise en place des certifications, accréditations etc.)				20 221
La formation QHSE	Formation et Stages	61 803	35 310	37 278	13 750
Les ressources humaines QHSE	Salaires Brut et Charges CNSS et IMPOTS	96 749	113 901	105 594	147 242
Les EPI et EPC	Tenue de travail -Chausseurs de sécurité-E.P. I (casques, lunettes, gants...)	72 046	33 841	104 584	97 640
	Extincteurs	1 930	770	700	3 272
	Ordinateurs de bord IVMS (FM3717I+CAMERAS)	0	0	45 650	
	Abonnements et hébergements annuels	16 062	21 145	51 108	90 824
	Explosimètre				

	Alcotest				2 198
	Radios				
	Equipements bureau medecin (OTOSCOPE SPENGLER-NEGATOSCOPE-...)				307
<b>La mise en conformité des installations/équipements</b>	contrôles réglementaires périodiques et étude d'impact	15 502	10 994	16 329	8 572
<b>La signalisation</b>	Panneaux de signalisation matière dangereuses (TMD) et Panneau de signalisation Parc	3 390	2 236	1 547	6 289
<b>L'assistance médicale</b>	Convention groupement de médecine de travail	5 602	8 894	6 268	6 111
	Visites et Analyses médicaux	4 699	3 440	3 618	2 668
	Boites à pharmacie et divers pdt pharmaceutiques	300	900	660	1 143
	<b>Coûts total</b>	<b>292 260</b>	<b>256226</b>	<b>404 496</b>	<b>413 917</b>

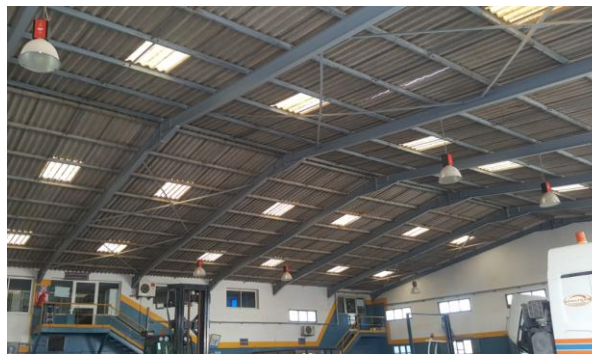
### 1. Les actions mis en place par SOHATRAM :

- ✚ Migration vers la norme ISO 45001 version 2018 ;
- ✚ Réactivation du comité CSST chaque deux mois selon la réglementation ;
- ✚ Améliorer le bien-être des employés : changement du fournisseur des tenues de travail et amélioration de la qualité des EPI ;
- ✚ Inspection périodique de la qualité des eaux fournis aux employés par la réalisation des analyses physico-chimiques et bactériologiques ;
- ✚ Convention avec une société de désinsectisation des ateliers et des administrations dont le but est de lutter contre les nuisibles ;





- ✚ Réalisation des tests d'apnée sommeil au profit des chauffeurs ;
- ✚ Amélioration des conditions des conditions d'éclairage dans les ateliers ;



- ✚ Inspection par le médecin de travail : Surveillance des nuisances sonores réalisée par notre médecin ;



- ✚ Achat de nouvel équipement pour le bureau de médecin de travail ;



- ✚ Mise à jour de la liste des équipements à utiliser en cas d'urgence et achat de nouveaux équipement « Kit anti-déversement » ;



« Kit anti-déversement »

- ✚ Sensibilisation des chauffeurs et des employés au mois du RAMADAN par le médecin de travail ;
- ✚ Renouvellement des affiches de sécurité au niveau du parc ;
- ✚ Renforcement du planning de sensibilisation et de formation au profit de tous les employés ;



- ✚ Réaménagement d'un nouvel atelier électrique plus spacieux et plus confortable pour les électriciens ;
- ✚ Mise à jour des analyses des risques HSE de toutes les activités de SOHATRAM dans le cadre de la migration vers l'ISO 45001 version 45001 ;
- ✚ Promouvoir la culture de reporting chez les chauffeurs (reporting des Near-miss, évènement indésirable) ;

- ✚ Renforcement du planning des opérations blanches et la réalisation des opérations avec Total et la protection civile. En plus des opérations blanches effectuées avec la protection civile, SOHATRAM offre des services gratuits pour la protection civile (service d'entretien et de maintenance des ambulances et des équipements, des grues et engins gratuits en cas de besoins).



- ✚ L'aménagement d'un nouveau réfectoire administratif pour garantir les bonnes conditions d'hygiène pour les agents administratifs ;
- ✚ Augmentation des fréquences d'inspection du point de repos Kormi par l'équipe QHSE ;
- ✚ Mise en place d'un planning mensuel de contrôle inopiné sur route dont les buts sont le contrôle et la vérification de l'application des lois internes, politiques et procédures de l'entreprise par les chauffeurs.



## 2. Mesures et indicateurs :

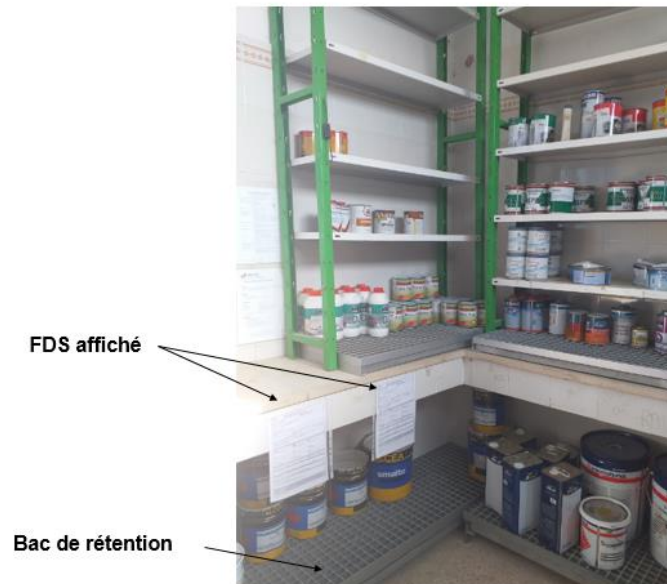
- ✚ Diminution du nombre des accidents de travail durant les années 2018 et 2019 (0 accidents) ;
- ✚ Augmentation du nombre de reporting et d'observations à 150 ;
- ✚ Le nombre des presque accidents atteint 12 durant l'année 2018 ;
- ✚ Augmentation du nombre de TBT à 365 ;
- ✚ Le taux de réalisation du planning des audits internes (un planning qui couvre la totalité des départements) est de 100% ;

## II. Environnement

La protection de l'environnement est l'un des objectifs majeurs de notre entreprise. Pour cela, SOHATRAM a mis en place une stratégie de comptage de la consommation des ressources et une stratégie de gestion de déchets en plus d'un plan d'action générale pour une meilleure gestion des enjeux environnementaux.

Parmi ces action, on site :

- ✚ Aménagement d'une nouvelle zone de stockage de lubrifiants et des huiles : magasin spacieuse et qui répond aux exigences normative et règlementaire ;
- ✚ Collecte des FDS des produits chimiques et la mise en place des instructions pour le stockage et le rangement des produits chimiques et des PDR ;
- ✚ Achat et mise en place des bacs de rétention au niveau du magasin de stockage de produits chimiques ;



### Magasin de peinture

- ✚ Mise à jour des aspects et des impacts environnementaux de toutes les activités de SOHATRAM ;
- ✚ L'ajout des indicateurs en relation avec la gestion de l'environnement pour tous les processus ;
- ✚ La réalisation d'un audit de conformité règlementaire en environnement par un organisme externe «**Key –consulting** » dont le but est de vérifier la conformité, de s'aligner aux exigences règlementaire en cas de non-conformité et la mise en place des actions correctives ;
- ✚ Dans le cadre de la lutte contre les déversements qui peuvent survenir au cours des livraisons des commandes, l'équipe QHSE a acheté une poche de trou d'homme pour les camions et effectue des sessions sensibilisation en continu pour les chauffeurs sur le mode d'utilisation ;



Poche trou d'homme utilisée lors d'une opération blanche

- ✚ Analyse, suivi et évaluation de la consommation des ressources et des consommables tous en désignant un responsable de suivi.

## A. Analyse des consommations et les mesures de maîtrise adoptées

SOHATRAM est une société de service, nos activités se concentrent sur les services logistiques pour les entreprises on-shore et offshore, l'industrie pétrochimique et les projets civils. Le transport d'équipements pétroliers, hydrocarbures, transport lourd et location de toutes sortes de grues. Les ressources utilisées dans le cadre de nos activités sont : Eau, électricité, carburant, pneus et matériel informatiques et bureautique, etc.

Dans le cadre de l'adhésion dans le programme RSE, le suivie, le comptage et l'analyse des ressources utilisées se trouvent primordial.

Dans cette partie, on va présenter les actions mises en place pour l'optimisation de la consommation :

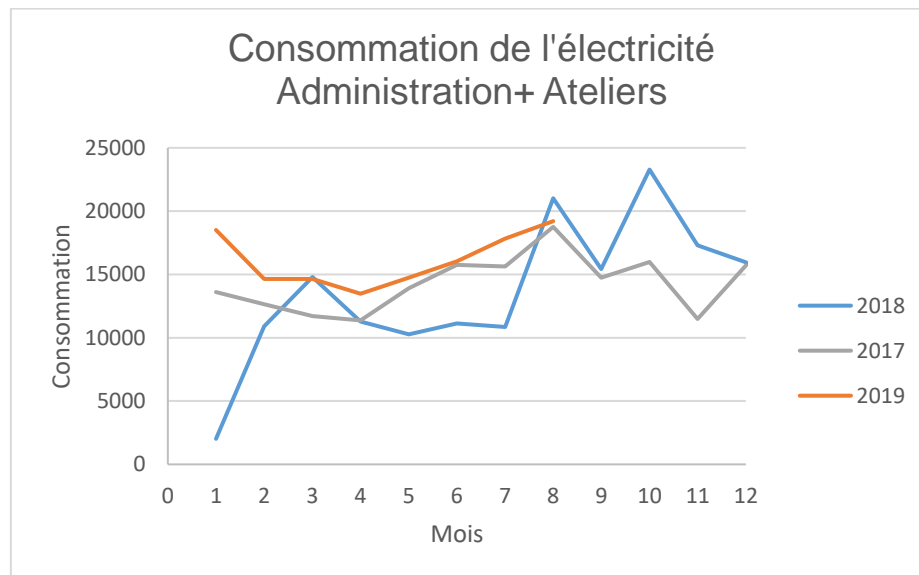
### a. Consommation rationnelle de l'électricité

Pour optimiser la consommation de l'énergie électrique, plusieurs actions sont mises en œuvre :

- Sensibilisation en continue des employés sur l'utilisation rationnelle et économique de l'énergie et les bonnes pratiques énergétiques (climatisation à 26°C, éteinte des ordinateurs avant de sortir, n'allumer pas la lumière en permanence au niveau du réfectoire et cuisine) ;
- La configuration des ordinateurs pour l'arrêt automatique après un certain temps de repos par les responsables informatique.
- La réalisation des audits énergétiques dans le cadre des préparatifs pour la mise en place de l'ISO 50001. Plusieurs actions sont ressorties de ces audits dont les buts sont l'amélioration de la performance de la gestion des énergies.
- Inspection des conditions d'éclairage au niveau des ateliers par le médecin de travail, et le changement des lampes par d'autres économiques.



### Mesures et indicateurs



La figure représentée ci-dessus montre la consommation de l'électricité pour les années 2017, 2018 et 2019. L'optimum de consommation se coïncide pour ces trois courbes durant les mois : Février, Juillet-Aout et la fin d'année. Ceci est bien expliqué par l'utilisation de la climatisation et du chauffage durant les saisons chaude et froide. En comparant les allures de ces trois courbes, on remarque une augmentation de la consommation durant l'année 2019 (courbe orangé) par rapport aux années 2017 et 2018. Cette augmentation est expliquée par l'augmentation de l'activité au niveau des ateliers (dépannage la nuit), ajout des projecteurs au niveau du parc, Installation des caméras de surveillance.

### b. Analyse et Suivi de la consommation du carburant

Pour une meilleure gestion de la consommation du carburant, SOHATRAM a mis en place un département énergétique qui veille sur le comptage et le suivi de la

consommation du carburant et des pneus. Plusieurs actions ont été mises en place par le responsable énergétique dont le but est l'optimisation de la consommation :

- Ecartement de la famille 4\*4 et 6\*4 de la flotte.
- Fixation d'une cible de consommation spécifique pour chaque type de véhicules. Tout dépassement de la cible est suivi d'une analyse dont le but est la détermination des causes et la mise en place des actions correctives. Les cibles sont revues d'une manière automatique chaque fin d'année. Pour la famille 4\*2 et 6\*6, une révision des cibles a été effectuée à la fin de l'année 2018 : Augmentation de la cible pour la famille 4\* 2 de 32% à 33% et une diminution de la cible pour la famille 6\*6 de 60% à 55%.
- Renforcement du planning de formation annuelle pour les chauffeurs sur les thèmes « régime moteur, conduite économique, conduite défensive, conduite défensive au désert, etc..... ».
- Installation des déflecteurs d'air aérodynamiques : Le déflecteur d'air est une pièce qui permet de réorienter l'air d'un véhicule lors de la conduite. La contrainte exercée par l'air sur les tracteurs GPL 4\*2 engendre l'élévation de leurs consommation en carburants. Suite à l'installation des déflecteurs d'air aérodynamiques une réduction de consommation des carburants de 4 à 6 % a été constatée ;

Déflecteur d'air aérodynamique

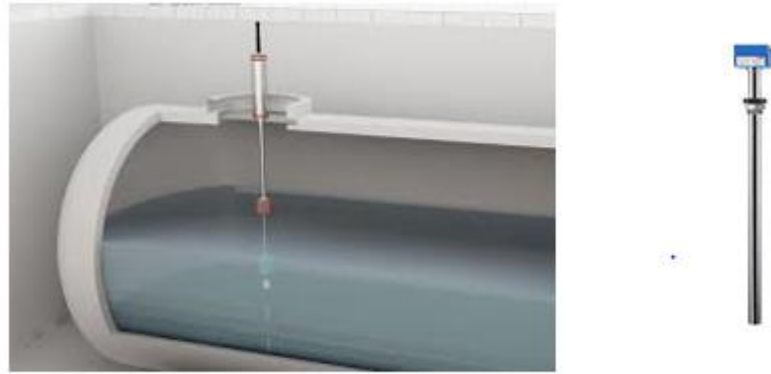


Tracteur sans déflecteurs



Tracteur 4\*2 avec déflecteur d'air aérodynamique

- Renforcement du planning des contrôles inopinés tout en désignant un responsable de suivi qui suivi sur la réalisation du planning et la mise en œuvre des actions ressortis lors du contrôle.
- Pro gauge système : il s'agit d'une sonde de citerne permettant la surveillance à distance du niveau du carburant dans la citerne. Cet équipement permet un contrôle à temps, une estimation exacte du niveau haut et bas de produit tout en considérant la variation du volume selon température ;



Équipement Pro gauge de citerne carburant

- Logiciel ALX 308 : c'est un système informatisé de suivi de consommation, qui gère deux pompes carburant. Il permet de donner un badge d'identifiant véhicule /agent.



Logiciel ALX 308

- Scully Intellicheck 2 : Surveille l'opération de chargement de citerne et évite le débordement de produit



Scully Intellicheck 2



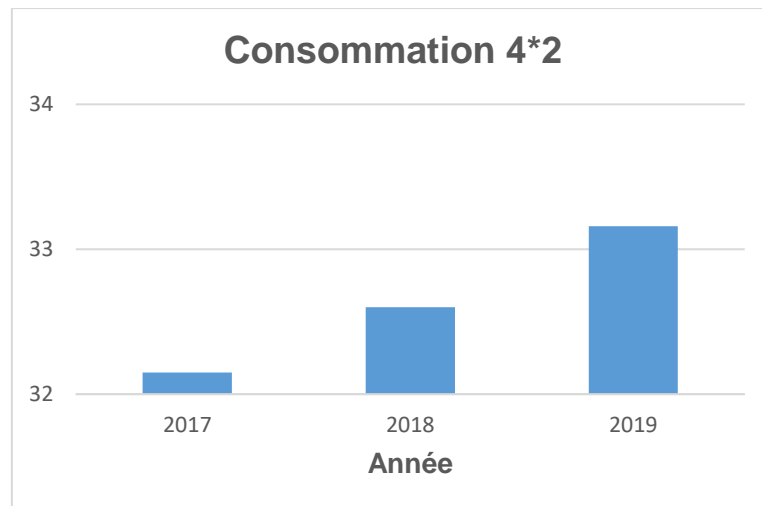
### Mesures et indicateurs :

Avant de présenter les résultats de comptage de la consommation, il est essentiel de mentionner que la consommation dépend du type de véhicule (Famille des tracteurs, Chariots élévateurs, Grues, Voitures), le kilométrage parcourues qui est tributaire à l'activité, la conduite (modération de vitesse), la charge transportée, les conditions climatiques et le vieillissement de l'engin.



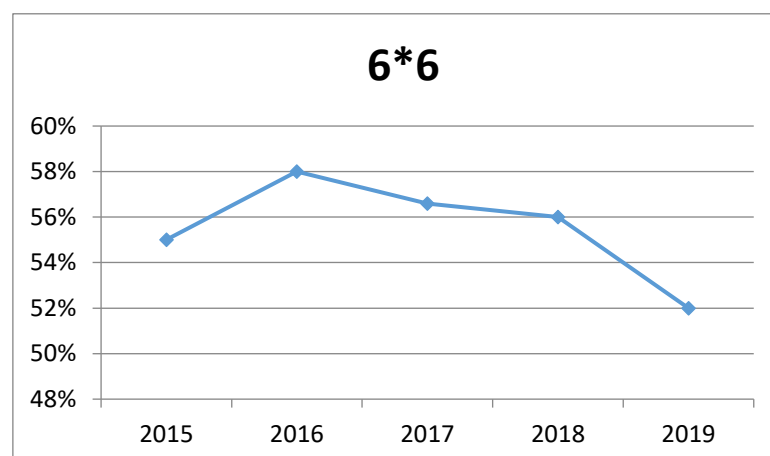
Pour chaque famille de véhicule, le responsable énergétique fixe une cible de consommation par 100Km.

➤ **Famille 4\*2**



Vu le vieillissement de la flotte 4\*2, une révision de la cible a été effectuée par le responsable énergétique. A la fin de l'année 2018, la cible a été augmentée de 32% à 33%. Durant l'année 2018, la consommation a dépassé la cible par 0.5% et a atteint 32.5%, alors que jusqu'à le mois juillet de l'année 2019, la consommation du flotte 4\*2 a dépassé 33%. Cette élévation de la consommation est expliquée par le vieillissement de la flotte 4\* 2.

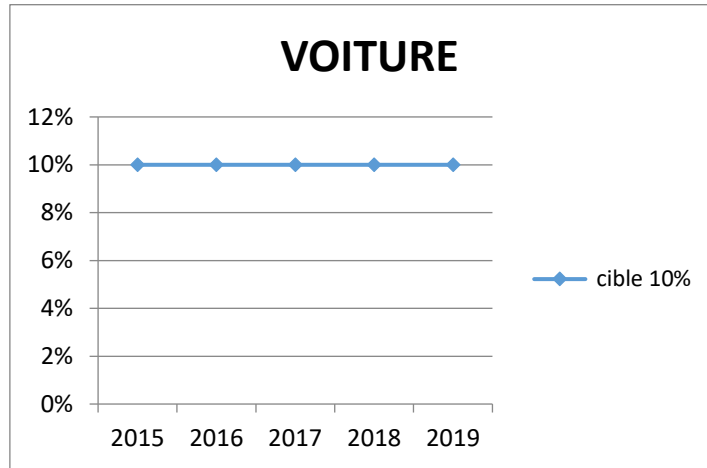
➤ **Famille 6\*6**



En se basant sur la figure représentée ci-dessus, une diminution considérable de la consommation est remarquée (la consommation passe de 58% en 2016 à 52% en 2019). En effet la cible (fixée à 60%) est bien atteinte à partir de l'année 2015. A la fin de l'année 2018, une révision de la cible a été effectuée, et elle a été fixée à 55%. Le

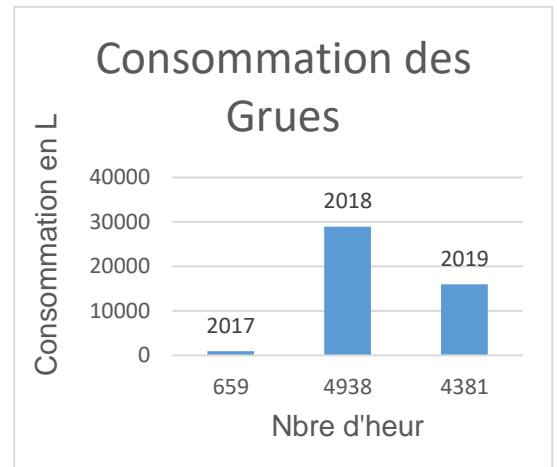
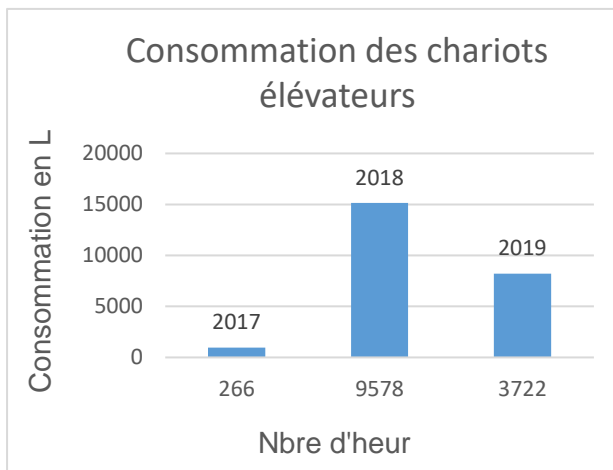
comptage de la consommation jusqu'à le mois Juillet de l'année 2019, montre que l'objectif est bien atteint avec une consommation qui ne dépasse pas les 52%.

➤ **Voiture**



La figure représentée ci-dessus montre la consommation de carburant des voitures sur les 5 dernières années. La courbe révèle une consommation constante ne dépassant pas la cible depuis 2015. Ceci est dû aux programmes de maintenance et d'entretiens continus adoptés et à la spécification d'un chauffeur pour chaque voiture.

**Consommation des chariots élévateurs et des Grues**



La consommation du carburant des chariots élévateurs et des grues est tributaire à l'activité, la charge transportée et le nombre d'heures de travail. Le diagnostic de ces deux courbes montre une légère diminution de la consommation pour les chariots élévateurs durant l'année 2019 et une importante réduction de la consommation des grues est remarquée pour l'année 2019. Ceci reflète l'efficacité des actions mises en place par le responsable énergétique.

### **c. Suivi de la consommation des pneus**

En plus des appareils de hautes technologies utilisées par le département énergétique depuis l'année 2017-2018, plusieurs actions ont été effectuées durant 2018 et 2019 dont le but est d'augmenter la durée de vie des pneus :

- Convention avec Michelin pour l'achat des pneus ;
- Formation de creusage des pneus par la société JOMMAA ;
- Changement des pneus 1200/20 tube type de pneu 13r22,5 tubeless (Gainer les couts de chambre a aire / plus de stabilité pour les engins).
- Sensibilisation en continu des chauffeurs sur la relation entre la modération des vitesses et sur la durée de vie des pneus et sur l'importance de réglage des pneus dans le désert ;
- Renforcement du planning du contrôle inopiné hebdomadaire et des road Survey ;



### Mesures et indicateurs :

Familie	Cible	2015		2016		2017		2018	
		Kilométrage s (Km)	Quantité des pneus	Kilométrage s (Km)	Quantité des pneus	Kilométrages (Km)	Quantité des pneus	Kilométrag es (Km)	Quantité des pneus
1200	100000	116933	77	-	-	-	-		-
1400	100000	143250	119	123693	184	101786	107	103332	136
13R22,5	100000	101325	154	104020	78	119291	89	107807	80
315/80R2 2,5	200000	213000	63	237000	95	241473	101	209315	87
385/65R2 2,5	200000	240000	62	245000	96	245554	57	237433	45

Le tableau représenté ci-dessus montre le suivi de la consommation des pneus sur les 4 dernières années. A partir des statistiques représentées dans le tableau ci-dessus, on peut remarquer que la cible de kilométrage fixée par le responsable énergétique est atteinte pour les différentes familles des pneus. Le comptage effectué montre une diminution des quantités des pneus consommées en fonction du kilométrage parcourue à l'exception de la famille 1400 où une élévation de la quantité des pneus consommés est remarquée. Cette légère élévation est expliquée par le changement de pneus 1400.

#### d. Analyse et Suivi de la consommation des huiles

En plus du plan d'action « veille technologique » mis en place à la fin de l'année 2017, le département technique a mis en place un planning de vidange préventif par famille de tracteur. Ce planning est inséré sur GMAO et suivi par le responsable technique.



#### Mesures et indicateurs

ANNEE	QUANTITE
2015	15439,5
2016	14332
2017	10462,3
2018	10579

Le tableau représenté ci-dessus montre le suivi de la consommation des huiles sur les quatre dernières années. Une réduction considérable de la consommation est remarquée à partir de l'année 2017. Cette diminution de la quantité des huiles consommées est en relation directe avec les actions mis en place. La légère élévation détectée durant l'année 2018 est expliquée par l'atteinte des cibles de vidange pour la majorité des tracteurs.

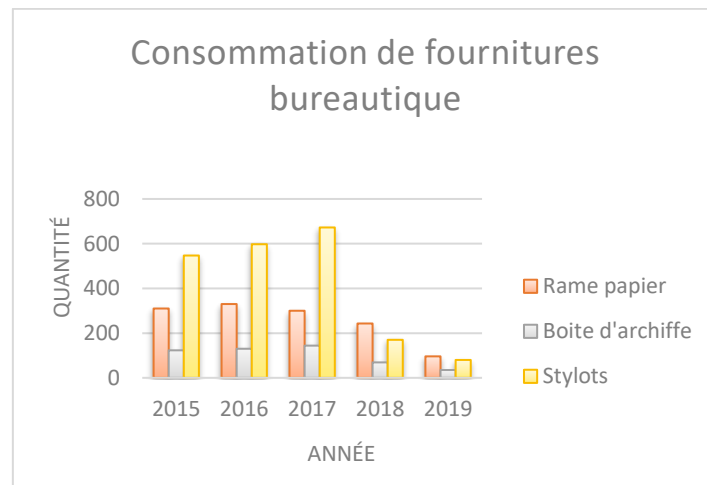
#### e. Suivi de la consommation de fourniture bureautique et informatique

Une stratégie de maîtrise de la consommation de fourniture bureautique est mise en place. Un responsable pour le suivi de la consommation et la sensibilisation des personnels pour rationaliser l'utilisation des fournitures bureautiques. Les actions mises en œuvre consistent à :

- La centralisation de l'imprimante au niveau du bureau d'ordre ;
- La création d'une nouvelle base sur Qualipro qui répond aux exigences internes de SOHATRAM dont le but est la numérisation des informations et par la suite la réduction de la consommation des papiers ;
- Réutilisation des feuilles comme papier brouillon ou en imprimant en recto-verso ;
- Faire circuler les papiers des appels d'offres sur tous les personnels.



## Mesures et indicateurs :



Le diagramme représenté ci-dessus montre les statistiques de la consommation de fourniture bureautique à partir de l'année 2015 jusqu'à aout 2019. Une réduction importante au niveau de de la consommation des rams de papier, boîte archive et des stylos est remarquée.

### + Consommation des papiers

Une réduction de 19% au niveau de la consommation de rams de papier est remarquée entre l'année 2017 et 2018. Pour l'année 2019, le nombre de rams de papier a atteint 96 rams jusqu'à le mois Aout. Ceci reflète l'efficacité de la stratégie de maitrise de la consommation mis en place.

### + Consommation des boites archive

La consommation des boites archives est réduite de 52% entre l'année 2017 et 2018.

### Consommation des stylos

De l'année 2017 à 2018, le nombre de stylos consommé est réduit à l'un quart. Ces statistiques montrent l'efficacité des actions mises en place.

## B. Gestion des déchets générés par l'activité de notre entreprise

SOHATRAM a mis en œuvre un plan d'action pour optimiser le fonctionnement technico-économique de la gestion des déchets. Le plan d'action effectué issu d'une phase d'identification et de classification des différents types de déchets. Les déchets générés par SOHATRAM sont classés en deux types de déchets : **déchets non dangereux** et **déchets dangereux**.

Le tableau ci-dessus montre les différents types de déchets générés dans le cadre de l'activité de SOHATRAM ;

Déchets non dangereux ou banals	Déchet dangereux
<ul style="list-style-type: none"> <li>✚ Papiers</li> <li>✚ Plastiques</li> <li>✚ Déchets ménagers</li> <li>✚ Marc du café</li> <li>✚ Déchets végétaux</li> </ul>	<ul style="list-style-type: none"> <li>✚ Cartouches imprimantes</li> <li>✚ Batterie</li> <li>✚ Huiles usagées</li> <li>✚ Pneus</li> <li>✚ Boite de peinture</li> <li>✚ Chiffons souillés</li> <li>✚ Sable contaminée</li> <li>✚ Filtre à huile</li> </ul>

Plusieurs actions ont été mises en place durant cette année pour optimiser au maximum la gestion de déchets :

- ✚ Deux nouvelles conventions ont été effectuées : une convention pour la collecte de déchets plastiques et une convention pour la collecte de déchets électroniques ;



**Zone de collecte de déchets plastiques au niveau du parc**

- ✚ Approfondissement du planning de sensibilisation des employés sur les thèmes environnementaux : Tri de déchets à la source, aspects environnementaux, mesure à prendre en cas de déversements de produits dangereux, etc....) ;
- ✚ Mise en place d'un box pour la collecte de déchets plastiques au niveau du parc ;

✚ Le comptage et le suivi des quantités des déchets générés par l'équipe QHSE ;

## 1. Suivie des déchets dangereux

Le suivie des déchets générés par l'activité de l'entreprise constitue un outil d'auto-évaluation des plans d'action et des stratégies appliquées pour maitriser la consommation des ressources. Le tableau de bord environnement représenté ci-dessous montre les quantités des déchets générés dans le cadre de SOHATRAM à partir de l'année 2015.

Famille	Objectif	Fréquence	Collecteur	Unité	2015	2016	2017	2018	2019
Cartouches imprimantes	Respecter la réglementation (collecte et stockage)	Mensuelle	ECOPRINT	Pièces	--		360		212
Batteries	Respecter la réglementation (collecte et stockage)	Mensuelle	ASSAD	Pièces	11			66	
Huiles usagées	Respecter la réglementation (collecte et stockage)	Mensuelle	SOTULUB	Litres	8100	5200	7700	2600	6400
Pneus	Respecter la réglementation (collecte et stockage)	Mensuelle	GPS	Tonnes	42.3	56.2	31, 39	13,69	18.62
Boite de peinture	Respecter la réglementation (collecte et stockage)	Mensuelle	GPS	Tonnes				1560	2000
Chiffons souillés	Respecter la réglementation (collecte et stockage)	Mensuelle	GPS	Tonnes				4	3
Sable contaminée	Respecter la réglementation (collecte et stockage)	Mensuelle	GPS	Tonnes				2,5	
Filtre à huile	Respecter la réglementation (collecte et stockage)	Mensuelle	GPS	Pièce				358	400
Déchet électronique	Respecter la réglementation (collecte et stockage)								
Déchet plastique	Respecter la réglementation (collecte et stockage)								



C'est à partir de l'année 2018 que SOHATRAM a fait une convention avec un collecteur de déchets « **GPS** » pour la collecte des déchets dangereux (boîtes de peintures, les chiffons souillés, le sable contaminé et les filtres à huiles). Auparavant, ces déchets ont été triés et stockés au sein de l'éco-parc du SOHATRAM. Ce qui explique les quantités trouvés pour l'année 2018. L'augmentation de la quantité des huiles usagées générées durant l'année 2019 est expliquée par l'atteinte des seuils de vidanges de la flotte. Une diminution considérable de la quantité des pneus usagés est remarqué pour l'année 2018 ce qui reflète l'efficacité de la stratégie de gestion de consommation. La légère élévation de la quantité des pneus usagés générés durant l'année 2019 est expliquée par l'augmentation de l'activité durant l'année 2019 et le changement de la majorité des pneus.



## 2. Mesures et indicateurs :

Deux indicateurs en relation avec la gestion de l'environnement sont fixés par le directeur QHSE :

- Nombre de déversement ;
- Taux de tri et de prise en charge des déchets ;

Le suivi périodique de ces indicateurs montre que la cible est bien atteinte : aucun déversement n'a été détecté durant l'année 2018 et 85% de déchets générés dans le cadre de l'activité de SOHATRAM sont prise en charge.

Thème	N°	Intitulé de l'indicateur	Unité	2016	2017	2018	2019
G4-EN1_MATIERE	1	Quantité totale de papiers utilisée	Kg	84 (56 rames)	63 (42 rames)	364.5 Kg (243 rames)	144 kg (96 rames)
G4-EN1_MATIERE	1.1	Quantité totale de papiers utilisée par salariés	kg/salariés	0.336	0,252	1.7	0.46
G4-EN1_MATIERE	1.2	Quantité totale de papiers utilisée par service	kg/services	12 (8 rames)	9 (6 rames)	52	13
G4-EN1_MATIERE	1.3	Evolution de la consommation de papiers	%	--	75		96
G4-EN3_ENERGIE	2	Consommation totale d'électricité	kWh	235420	262199	175317	114359
G4-EN3_ENERGIE	2.1	Consommation totale d'électricité par salariés	kWh/salariés	941.68	1048,79	835	544

G4-EN3_ENERGIE	2.2	Consommation totale d'électricité par services	kWh/services	33631	37457	25045	10396
G4-EN6_ENERGIE	2.3	Evolution de la consommation totale d'électricité	%	--	10	-33.13	-58.49
G4-EN3_ENERGIE	3	Consommation totale du carburant	L	2514320	1999721	3320669	
G4-EN6_ENERGIE	3.1	Evolution de la consommation totale du carburant	%	--	79,53	40%	
G4-EN6_ENERGIE	3.2	Performance Pneumatique	Km	709713	708104	814508	
G4-EN6_ENERGIE	3.3	Taux Consommation en l/100km	%	354.27	282,4	407.	
G4-EN8_EAU	4	Consommation totale d'eau de distribution	m3		2997	1349	
G4-EN8_EAU	4.1	Consommation totale d'eau de distribution par salariés	m3/salariés	10.836	11,98	5,396	
G4-EN8_EAU	4.2	Consommation totale d'eau de distribution par services	m3/services	387	428,14	192,71	
G4-EN8_EAU	4.3	Evolution de la consommation totale d'eau de distribution	%	--	110,63	90,023	
G4-EN23_DECHET	5	Quantité totale de déchets particuliers : Pneus	T				
G4-EN23_DECHET	5.1	Coûts de la gestion de Pneus	DNT	56.2	31,39	13,69	18.62
G4-EN23_DECHET	5.2	Quantité totale de déchets dangereux : Cartouches Imprimantes	Pièce (Cartouche)	3934	2197,3	958,3	
G4-EN23_DECHET	5.3	Quantité totale de déchets dangereux : Boite peinturte	T	368	360		212
G4-EN23_DECHET				--	_	1560	2000

## Etat d'avancement du plan d'action RSE 2019

Actions	R. réalisation	R. suivie	Échéance	État
Préparation pour la certification ISO 45001	QHSE	Directeur QHSE	31/12/2019	100%
L'utilisation de l'énergie solaire au lieu de l'électricité	Resp. Energétique	Dept. QHSE	31/12/2019	25%
L'installation d'un compteur pour le puit	Appro & Tec	Dept. QHSE	31/12/2019	En cours
L'utilisation des Mars de café comme engrais	QHSE	Dept. QHSE	31/12/2019	100%
Écartement des tracteurs 4*4 de la flotte	Exp & COM	Dept. QHSE	31/12/2019	100%
La programmation d'un club	JMP	Dept. QHSE	31/12/2019	En cours
L'implantation d'un logiciel dans la démarche de Journey management plan (permis SOHATRAM, visite technique SOHATRAM, système de conduite à point) dont les buts sont l'optimisation de la satisfaction du client, assurer une meilleure sécurité pour les chauffeurs et les convoyeurs et augmenter la durée de vie des véhicules	JMP	Dept. QHSE	31/12/2019	
Enquêtes de satisfaction du personnel pour comprendre les attentes des salariés et leur relation au travail	GRH	Dept. QHSE	31/12/2019	100%

### III. Contribution aux objectifs de développement durable (ODD)

ODD	Enjeux
	Economie de l'énergie
	Optimisation de la consommation des ressources.
	Investir dans les hommes et les femmes.
	Santé sécurité au travail.
	Suivi de la veille technologique.
	Respect des exigences légales, réglementaires et code de travail.
	Aménagement et entretien des espaces verts.

## **Conclusion :**

La prise de conscience de notre entreprise en termes de gestion des ressources humaine et environnementale se présente dans la fixation des cibles et des objectifs sur les différents services. Pour garantir l'efficacité de la démarche et les stratégies et la politique RSE adoptées par notre entreprise, des plans d'action, des audits mensuelle et semestrielle, et des indicateurs de performance sont mis en place.

Les mesures de l'efficacité des actions mis en place, montre que SOHATRAM a réussi largement dans l'atteinte de ces objectifs en termes de SST, RH, et la préservation des ressources environnementales. Notre entreprise s'engage non seulement à l'application actuel des bonnes pratiques mais aussi à chercher et trouver des nouvelles actions pour le moyen et le long terme.

La stratégie que va adopter notre entreprise pour l'année 2020 se focalise sur le renforcement du planning des évènements sociaux.