

GRUPO  
**Motta**<sup>®</sup>

# Reporte de Sustentabilidad

EMISIÓN 2019  
· PERIODO 2017 · 2018 ·



# PROYECTANDO EL FUTURO DE LA AVICULTURA.



*Somos una empresa agroalimentaria del sector avícola. Contamos con una trayectoria de más de 6 décadas y trabajamos con la firme convicción que nuestro desarrollo y crecimiento puede ser generador de valor económico y social en las comunidades que nos insertamos. Para ello impulsamos a nuestra gente, a las organizaciones, trabajamos con el sector público y promovemos alianzas estratégicas trabajando por un desarrollo sustentable, a la par que se consolidan positivamente nuestros negocios.*



Agosto 2019  
 Gral. Racedo  
 Entre Ríos · Arg.

Tenemos el grato honor de presentar el 6to. Informe de sustentabilidad que tiene como objetivo demostrar nuestro compromiso y forma de gestionar nuestros negocios. Revisamos y analizamos en nuestra estrategia corporativa, a través de qué acciones y programas la empresa contribuye con los Objetivos de Desarrollo Sostenible- ODS.

La consecución de los ODS genera, tal como se señala en sus metas, el escenario idóneo para que el sector privado pueda desarrollar su actividad bregando por mercados estables, regulados y competitivos, sistemas financieros transparentes e instituciones sin corrupción, a través de los 17 objetivos que lo conforman.

Desde el 2004, cuando firmamos nuestra adhesión a los Principios del Pacto Global de Naciones Unidas, entendimos que asumir nuestra responsabilidad implica un proceso de permanentes esfuerzos y mejora continua en nuestra gestión. Por este motivo las acciones, programas, mejoras e inversiones implementadas en nuestras diferentes plantas productivas e industriales se orientaron a fortalecer nuestra estrategia de sustentabilidad y sostenibilidad.

Con más de 60 años en el desarrollo de nuestra actividad en el sector avícola, fuimos creciendo y sumamos diferentes unidades de negocios, asentando las mismas en comunidades postergadas carentes de inversiones privadas. Esta visión fue estratégica y nos posibilita posicionarnos hoy como una importante industria agroalimentaria argentina, con creciente proyección internacional.

Trabajamos en alianzas estratégicas con nuestros clientes, nos involucramos con la comunidad y sus instituciones, alentamos la mejora en la calidad de vida en la población, cuidamos y protegemos el medioambiente y sus recursos, promovemos a nuestros empleados y sus familias, desarrollamos productos que respondan a parámetros de alimentos ricos, nutritivos y saludables, entre algunas de las principales metas de gestión. Nuestro accionar, lo dividimos en tres grandes ejes: Salud y Calidad de vida; Comunidad y Desarrollo de Personas y Ambiente.

Tal como nos proponemos es nuestra intención mostrar de modo sencillo y transparente, nuestro trabajo en materia de responsabilidad social, reiterando nuestro compromiso con los principios del Pacto Global de Naciones Unidas y los ODS.

Lic. Héctor Motta  
 CEO Grupo Motta

Dr. Augusto Motta  
 CEO Calisa

Dra. Helen Motta  
 Socia Gerente Cabaña  
 Avicola Feller



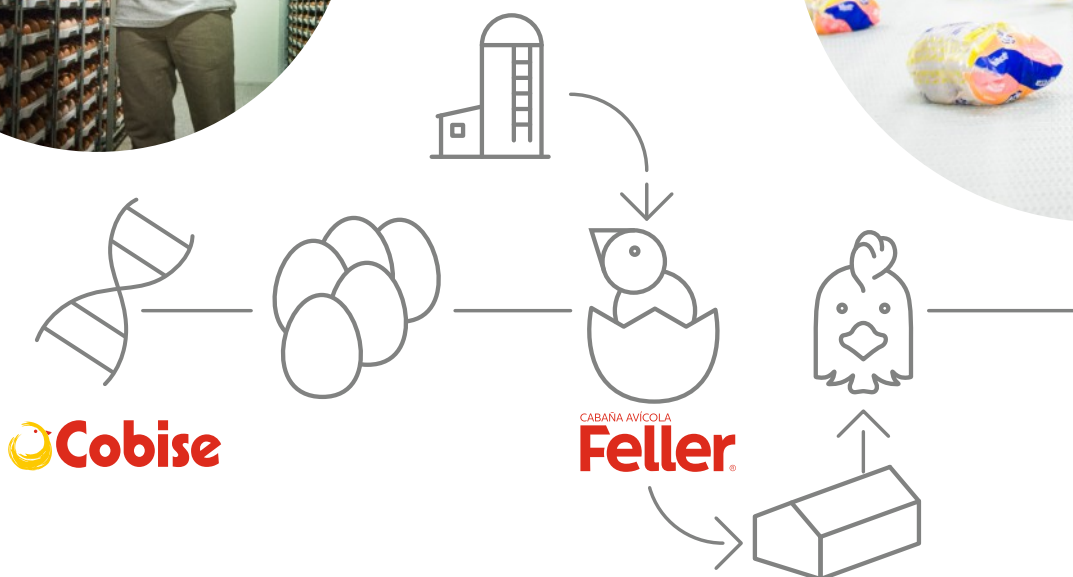
# Acerca de Grupo Motta

12  
Complejos productivos

100%  
capitales argentinos

100%  
cadena de valor de la  
avicultura

686  
empleados  
directos



## Marcas Comerciales

CABAÑA AVÍCOLA  
**Feller**

Alianza  
estratégica



Presencia  
en provincias  
de Arg.

18

Market  
share  
en Arg.

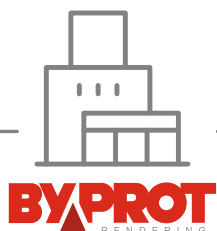
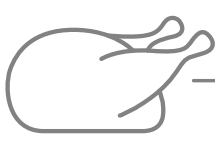
55%

Indicadores  
Económicos

VENTAS	30-06-17	30-06-18
VENTAS MERCADO INTERNO	\$ 616.728.816,42	\$ 790.357.476,64
VENTAS MERCADO EXTERNO	\$ 340.082.279,98	\$ 488.599.233,10
VENTAS TOTALES	\$ 956.811.096,40	\$ 1.278.956.709,74
RESULTADO EJERCICIO (FINAL)	\$ 10.175.459,25	\$ 40.132.510,80
SUELDOS Y CARGAS SOCIALES	\$ 170.041.274,13	\$ 210.574.855,85
TOTAL ACTIVO	\$ 354.475.229,16	\$ 796.093.291,43
TOTAL PASIVO	\$ 317.437.457,10	\$ 521.978.048,71



VENTAS	31-12-17	31-12-18
VENTAS MERCADO INTERNO	\$ 252.403.208,24	\$ 449.205.180,46
VENTAS MERCADO EXTERNO	\$ 3.107.685,00	\$ 0,00
VENTAS TOTALES	\$ 255.510.893,24	\$ 449.205.180,46
RESULTADO EJERCICIO (FINAL)	\$ 15.478.519,17	\$ 5.810.821,12
SUELDOS Y CARGAS SOCIALES	\$ 72.341.142,84	\$ 108.970.917,72
TOTAL ACTIVO	\$ 131.608.324,62	\$ 245.514.545,39
TOTAL PASIVO	\$ 90.286.187,06	\$ 117.679.385,14



Capacidad de  
Faena de aves  
mensual

2 millones

Exportación  
a países del  
mundo

+21

Posición en Arg.  
como planta  
procesadora

7mo

## Nuestra filosofía corporativa

### Misión

Brindar alimentos sanos para una vida sana, garantizando la excelencia en todos nuestros productos y servicios por nuestra razón, el cliente.

### Visión

Consolidarnos como empresa líder del sector agroalimentario nacional e internacional perfeccionando nuestra cadena de valor productiva, brindando servicios y productos de máxima calidad y eficiencia, centrados en el respeto por la persona.

### Valores

- Respeto por la Persona
- Espíritu de Equipo
- Creación de Valor
- Calidad
- Respeto al Medio Ambiente
- Ética y transparencia
- Profesionalismo
- Colaboración
- Humildad y Autocrítica
- Austeridad

## Reconocimientos

### Premio a la Responsabilidad Social Empresaria 2017.

El reconocimiento fue otorgado a Cabaña Avícola Feller -Grupo Motta por la Facultad de Cs. Económicas de la UNER, a través de su centro AEQUUS y la Universidad Tecnológica Nacional, en la 3era. Edición del premio.

## Destacados

CABAÑA AVÍCOLA  
**Feller**®

- **COBISE II**, se dio inicio del nuevo complejo para reproductoras pesadas en la localidad de Conscripto Bernardi, en Federal.
- **PLANTA DE INCUBACIÓN**, se incorporaron 6 máquinas nuevas chick master de última tecnología, recarga única. Inversión que permite un crecimiento de un 25% en incubación, superando los 5 millones de huevos/mensuales de capacidad de incubación.
- Construcción de **1 nave en núcleo** de cría y producción COBISE, aumentando la producción un 25%.
- **Cambio en la línea genética blanca, presentando la Hy line W-80**. La nueva línea es un cambio trascendental, con características de avanzada en cuanto a genética.
- Se concretaron los **Encuentros de "Cabaña Avícola Feller y el cliente"**, llegando a 73° reuniones de capacitación, intercambio y camaradería.



## Destacados



- Los sustratos proteicos (Harinas) elaboradas en la planta ByProt se comercializan en el Mercado Nacional e internacional.
- Se logró la re-certificación de todas las normas de calidad y seguridad alimentaria **HACCP-BRC-BPM**.
- **CHINA** se afianza como unos de los principales destinos de Exportación.
- Se consolidó el proyecto de **Granja experimental** cuyo principal objetivo es optimizar las crianzas de la integración.
- Se realizaron **inversiones** en vehículos de transporte y tecnología del frío.
- Se concretó la inversión en la planta Asado de una nueva línea para carnes frescas y/o congeladas.
- Se concretó el **4to. Encuentro CALISA Y EL CLIENTE**.
- Se comenzó con la **construcción de Calisa 2**, nueva planta procesadora de aves.



## Nuestra mirada de la sostenibilidad

Como miembros del Pacto Mundial de Naciones Unidas, protegemos los derechos humanos, los derechos laborales, el ambiente y trabajamos contra la corrupción. Nuestro trabajo contribuye con los objetivos de Desarrollo Sostenible de la ONU.

### *Sobre el reporte*

El presente reporte es el resultado de un ejercicio de transparencia sobre la gestión de los asuntos económicos, sociales y ambientales más relevantes para Grupo Motta y sus grupos de interés durante el período 2017-2018. Asimismo, ratifica el compromiso de nuestro grupo con los principios del Pacto Mundial y los Objetivos de Desarrollo Sostenible.



United Nations  
Global Compact



### **Derechos Humanos:**

#### **Principio 1**

Las empresas deben apoyar y respetar la protección de los derechos humanos fundamentales, reconocidos universalmente dentro de su ámbito de influencia.

#### **Principio 2**

Las empresas deben asegurarse de que sus empresas no sean cómplices de la vulneración de los derechos humanos.

### **Estándares Laborales:**

#### **Principio 3**

Las empresas deben apoyar la libertad de asociación y el reconocimiento efectivo del derecho a la negociación colectiva.

#### **Principio 4**

Las empresas deben apoyar la eliminación de toda forma de trabajo forzoso o realizado bajo coacción.

#### **Principio 5**

Las empresas deben apoyar la erradicación del trabajo infantil.

#### **Principio 6**

Las empresas deben apoyar la abolición de las prácticas de discriminación en el empleo y ocupación.

### **Medio Ambiente**

#### **Principio 7**

Las empresas deberán mantener un enfoque preventivo que favorezca el medio ambiente.

#### **Principio 8**

Las empresas deben fomentar las iniciativas que promueven una mayor responsabilidad ambiental.

#### **Principio 9**

Las empresas deben favorecer el desarrollo y la difusión de las tecnologías respetuosas con el medio ambiente.

### **Anti-Corrupción**

#### **Principio 10**

Las empresas deben trabajar en contra de la corrupción en todas sus formas, incluido la extorsión y el soborno.



Durante el 2018 se hizo una revisión y se continúa trabajando con el fin de abordar desde las distintas áreas del Grupo cual es la contribución en los ODS y el impacto en la cadena de valor.

Como resultado de este análisis se plantean como prioritarios para Grupo Motta, por el impacto de su propia actividad y considerando su cadena de valor, la contribución con acciones concretas en ODS 2, ODS 4, ODS 6, ODS 8, ODS 11, ODS 12, ODS 13, ODS 15, ODS 17.



## Salud y Calidad de Vida

Principios Pacto Global: 1 · 2 · 6 · 10  
Metas 2.1 · 12.2 · 12.5

-Calidad alimentaria, es uno de los principales objetivos de la política de la empresa con un permanente trabajo para mejorar el perfil y calidad nutricional en toda la línea de productos.

-Libre de sellos, todos los productos han sido desarrollados para cumplir con los valores nutricionales clasificados como saludables en diversos países.

-Promoción de hábitos de vida saludable. Campañas de concientización a través de medios de comu-

nicación. Apoyo al deporte: clubes locales, eventos deportivos, deportistas y promoción de diversas disciplinas.

-Sistema de salud y seguridad laboral, además de cumplir con la legislación vigente, disminuir accidentes y enfermedades laborales.

-Charlas en instituciones educativas para la promoción de hábitos de vida saludables.



## Comunidad y desarrollo de personas

Principios Pacto Global: 1 · 2 · 3 · 4 · 5 · 6 · 7 · 8 · 9 · 10  
Metas 4.3 · 4.4 · 8.2 · 8.3 · 8.6 · 11.1 · 11.4 · 12.2 · 12.5 · 17.17

-En su vinculación con la comunidad y la formación, nuestro Grupo ha sido miembro fundador y promueve con instancias de capacitación y pasantías el Instituto Tecnológico Universitario, en su carrera de Granja y Producción Avícola en la ciudad de Crespo, Entre Ríos.

- Realizamos un permanente apoyo a actividades e iniciativas de diversas escuelas de la comunidad: Colegio Sagrado Corazón, Escuela N° 105, Escuela

N° 11 Almafuerte, Escuela N° 70, Escuela Técnica, Escuela N° 54 y la Escuela Las Delicias, integrada al sistema productivo de Grupo Motta, además de contribuciones a instituciones aledañas a las plantas productivas.

-Brindamos oportunidades de capacitación permanente a nuestros empleados con programas anuales e instancias específicas de capacitación.

-**Visitas de escuelas.** Durante el 2017 y 2018 nos visitaron de diversos lugares de la provincia de Entre Ríos. Un total de 170 alumnos, recorrieron diversos establecimientos productivos y aprendieron sobre la cadena de valor de nuestra empresa.

-Se dio continuidad a la modalidad de **prácticas educativas** y recibimos alumnos de nivel secundario y terciario de establecimientos de la zona.

- **Instancias de educación sobre alimentación saludable.** 450 alumnos de establecimientos técnicos, primario y secundario recibieron capacitación a cargo de una nutricionista.

-**Cine para chicos es una acción anual.** 160 chicos y sus familias, sin acceso a este tipo de entretenimiento, participaron de esta modalidad de integración.

-**Ejecución y promoción del Plan 111 mil,** iniciativa del Gobierno Nacional que nuestro grupo suscribió conjuntamente con el Consejo General de Educación de Entre Ríos y la Escuela Secundaria Almafuerte de Racedo.



**17** Alumnos finalizaron el cursado.

**10** Equipos donados a la institución.

-Grupo Motta otorga **empleos dignos** con remuneraciones justas. Todos los empleados, el 100% cuentan con contrato indeterminado a tiempo completo, garantizando el pleno empleo y cumpliendo con las normas laborales, de medicina, seguridad e higiene laboral establecidas.

-**Rechazamos el trabajo infantil y forzoso en toda su cadena valor.**

-**Fomentamos el desarrollo económico** de familias que como Integrados a nuestra empresa, están asentados a 40 km/promedio de la planta frigorífica. Promovemos su desarrollo a través de capacitaciones y la búsqueda de financiamiento conjunto, para potenciar su crecimiento. Dentro de nuestros integrados hay un Escuela Agrotécnica lo que deriva en un doble propósito, por un lado formar a los alumnos en la actividad avícola, promoviendo futuros emprendedores y que la escuela cuente con un ingreso económico, apuntalando su trabajo de formación.

- **Priorización de la mano de obra local.**

**686** Operarios

**97%** Pertenecen a localidades cercanas.

Consolidando de esta manera el arraigo de la gente, empleo de calidad y capacitación continua.

-**Proyectos de inversión en desarrollo.**

En construcción una nueva Planta de faena, agregado de valor y diversificación, con fuerte impacto económico y social en la localidad de Racedo- Entre Ríos, crecimiento de mano de obra directa e indirecta.

Construcción de un nuevo Complejo de Alta Bioseguridad, en la localidad de Federal-Entre Ríos, una zona norte postergada y con escaso desarrollo, lo que implica un impacto económico y social relevante, que se suma al primer complejo productivo en pleno funcionamiento.

Desde Grupo Motta concretamos una inversión millonaria para el acondicionamiento de un camino de 3 km, clave para la salida de producción, en la unión de dos localidades, Crespo y Colonia Merou. La inversión fue un reflejo del compromiso social y económico para dar solución concreta a un pedido de 30 años a los diferentes gobiernos.

- **La instalación del sistema de gestión SAP,** un ERP (planeamiento de recursos empresariales) World-Class. SAP como sistema ERP atraviesa todas las áreas y procesos de la compañía, interviniendo en el 100% de las operaciones y conformando una base única de información integra, precisa y oportuna.

- **Área IT** con la aplicación de herramientas que permiten la mejora de procesos productivos, administrativos y reducción de costos.

-**Priorización proveedores locales.**

-Gestión diaria considerando los principios del Pacto Global de Naciones Unidas.

-Enfoque de trabajo alineando a la estrategia de negocios con los Objetivos de Desarrollo sostenible, como parte de nuestra cultura y visión.

-Participación activa en distintas organizaciones para promover el desarrollo sustentable



## Ambiente

Principios Pacto Global: 1 · 7 · 8 · 9  
 Metas 6.3 · 11.6 · 13.3 · 15.1

- Reutilización del agua en procesos productivos.
- Gestión sostenible. Proyecto Forestal.



Consiste en la reutilización del agua como riego, derivada del efluente de la planta frigorífica que es tratada en el sistema lagunar.

-**Campañas de concientización** sobre la importancia del cuidado del agua. Correcciones y mejoras en procesos productivos.

-**Difusión de buenas prácticas** relacionadas a la gestión sostenible del agua.

-**Campañas de concientización** sobre el cuidado del ambiente: reciclado y reutilización. Trabajo con las escuelas sobre forestación. Desde el año 2010 la creación del parque ecológico, como medio de educación, para la concientización sobre el cuidado del medioambiente y el rol crucial de la forestación.

-La localidad de radicación de las plantas industriales estaba declarada en vía de extinción ya que había muy pocas familias en el pueblo, y hoy son más de 1000 habitantes. El desarrollo de nuestra empresa posibilitó, desde el año 2000, encarar un proyecto de desarrollo sustentable que, entre múltiples tareas, impulsó la edificación de nuevas viviendas, infraestructura vial, servicios de comunicación, escuela de ciclo completo y mejores servicios para toda la comunidad. Para la empresa es un ganar-ganar, facilitando a la par, la operatividad de las plantas, servicios, el traslado de su producción y la movilidad diaria del personal y sus familias.

- Los diferentes programas de la empresa y las inversiones estratégicas en cuatro departamentos de la provincia de Entre Ríos tienen como principal objetivo el Desarrollo Sustentable de las comunidades donde la empresa desarrolla sus negocios. Construcción de viviendas, infraestructura vial – rutas y caminos-, servicios de comunicación, parquización y mejoras de acceso a servicios de la comunidad, son algunas de las inversiones en que se han hecho foco con el fin de contribuir con dicho objetivo.

-**Programa de eficiencia energética y eficientización** de los procesos productivos, con reemplazo de tecnologías y/o equipos eficientes, fomentando el ahorro energético.

-**I+D, la innovación forma parte de la cultura de la empresa.** Es un lineamiento de Gerencia que atraviesa la gestión diaria. No está vinculada solamente a un área específica, sino que es una forma de pensar cada proceso.

- **Las distintas áreas trabajan para disminuir la generación de desechos mediante actividades de prevención, reducción, reciclado y reutilización.■**

## Identificación de objetivos y el impacto directo de nuestra actividad como industria agroalimentaria del sector avícola.

3 Salud y Bienestar



8 Trabajo decente y crecimiento económico



Live Production

Bienestar animal: Se trabaja para garantizar y resguardar el bienestar animal en todo nuestro proceso de producción. Para esto, se brindan las condiciones y recursos necesarios que aseguren las condiciones adecuadas para el desarrollo de las aves que se enfrentan con el medio ambiente, incluyendo su sanidad, sus percepciones, su estado anímico y otros efectos positivos y negativos que influyen sobre los mecanismos físicos y psíquicos del animal.

Fomentamos el desarrollo económico de familias que como Integrados a nuestra empresa, están asentados a 40 km/promedio de la planta frigorífica. Promovemos su desarrollo a través de capacitaciones y la búsqueda de financiamiento conjunto, para potenciar su crecimiento. Dentro de nuestros integrados hay un Escuela Agrotécnica lo que deriva en un doble propósito, por un lado formar a los alumnos en la actividad avícola, promoviendo futuros emprendedores y que la escuela cuente con un ingreso económico, apuntalando su trabajo de formación.

Food Processing

Uno de los principales objetivos de la política de calidad alimentaria de la empresa es el permanente trabajo para mejorar el perfil y calidad nutricional de productos: menos sodio, menos grasa, para lograr alimentos sanos y saludables. Permanente procesos de innovación. Certificaciones HACCP- BRC.

Calificación, evaluación y auditoria a proveedores. 98% de proveedores son nacionales y el 37,5% son proveedores que pertenecen a la provincia de Entre Ríos, focalizados en localidades cercanas a la empresa.

Priorización de la mano de obra local. El 97% de los 496 operarios de la empresa, pertenecen a pequeñas localidades cercanas a la empresa, consolidando el arraigo de la gente, empleo de calidad y capacitación continua.

Proyectos de inversión en desarrollo: en construcción una nueva Planta de faena, agregado de valor y diversificación, con fuerte impacto económico y social en la localidad de Racedo- Entre Ríos, crecimiento de mano de obra directa e indirecta.

Consumer Market Place

Libre de sellos, todos los productos han sido desarrollados para cumplir con los valores nutricionales clasificados como saludables en diversos países. Estas normativas referidas a advertencias al consumidor: sodios, azúcares, grasas y grasas saturadas, se mantiene en toda la línea de productos, independientemente de la exigencia o no del país de destino.

Otras acciones: Promoción de hábitos de vida saludable. Campañas de concientización a través de medios de comunicación. Apoyo al deporte: clubes locales, deportistas y promoción de cinco disciplinas deportivas.



## 9 Industria innovación e infraestructura



## 13 Acción por el clima



La localidad de radicación de las plantas industriales estaba declarada en vía de extinción ya que había muy pocas familias en el pueblo, hoy son más de 1000 habitantes. El desarrollo de la empresa en este tipo de localidades promueve su desarrollo sustentable, con la edificación de nuevas viviendas, infraestructura vial, servicios de comunicación, escuela de ciclo completo y con mejores servicios para toda la comunidad. Para la empresa es un ganar-ganar, facilitando a la par, la operatividad de las plantas, servicios, el traslado de su producción y la movilidad diaria de todo el personal y sus familias.

I+D, la innovación forma parte de la cultura de la empresa. Es un lineamiento de Gerencia que atraviesa la gestión diaria. No está vinculada solamente a un área específica, sino que es una forma de pensar cada proceso.

Concurso de innovación, es una acción concreta para que las distintas áreas y los distintos estamentos de la empresa puedan aportar sus ideas de mejora.

Reutilización del agua en procesos productivos: Se recuperan 1.260.000 lts.agua/día, que se extraen de la laguna de efluentes de la planta frigorífica para el enfriamiento de vapores de la planta de subproductos. El proceso se complementa con la utilización de agua caliente, que se deriva la planta frigorífica para el sector lavado de jaulas - primera etapa-. Mensualmente más de 32 millones de litros de agua son reutilizados.

Proyecto Forestal- 34 hectáreas-, utilizar como riego el efluente de la planta frigorífica, tratado en el sistema lagunar.

Alianzas estratégicas a nivel nacional e internacional para promover la inserción de sus productos. Desarrollo de emprendedores y comercios a pequeña escala, en la comercialización de su línea de productos, fortaleciendo con presencia de la marca en puntos de ventas, promociones, materiales informativos y merchandising para la elección y conocimiento del producto por parte del consumidor.

Campañas de concientización sobre el cuidado del ambiente: reciclado y reutilización. Trabajo con las escuelas sobre forestación. Desde el año 2010 la creación del parque ecológico, como medio de educación, para la concientización sobre el cuidado del medioambiente y el rol crucial de la forestación.



Metas con las  
que contribuye  
Grupo Motta.



## Hambre Cero

2.1

Para 2030, poner fin al hambre y asegurar el acceso de todas las personas, en particular los pobres y las personas en situaciones vulnerables, incluidos los lactantes, a una alimentación sana, nutritiva y suficiente durante todo el año.



## Producción y consumo responsables

12.2

Lograr la gestión sostenible y el uso eficiente de los recursos naturales.

12.5

Reducir considerablemente la generación de desechos mediante actividades de prevención, reducción, reciclado y reutilización.



## Educación de calidad

4.3

Asegurar el acceso igualitario de todos los hombres y las mujeres a una formación técnica, profesional y superior de calidad, incluida la enseñanza universitaria.

4.4

Aumentar el número de jóvenes y adultos que tienen las competencias necesarias, en particular técnicas y profesionales, para acceder al empleo, el trabajo decente y el emprendimiento.



## Trabajo decente y crecimiento económico

8.2

Lograr niveles más elevados de productividad económica mediante la diversificación, la modernización tecnológica y la innovación, entre otras cosas centrándose en los sectores con gran valor añadido y un uso intensivo de la mano de obra.

8.3

Promover políticas orientadas al desarrollo que apoyen las actividades productivas, la creación de puestos de trabajo decentes, el emprendimiento, la creatividad y la innovación, y fomentar la formalización y el crecimiento de las microempresas y las pequeñas y medianas empresas, incluso mediante el acceso a servicios financieros.

8.6

De aquí a 2020, reducir considerablemente la proporción de jóvenes que no están empleados y no cursan estudios ni reciben capacitación.



## Ciudades y comunidades sostenibles

11.1

Asegurar el acceso de todas las personas a viviendas y servicios básicos adecuados, seguros y asequibles y mejorar los barrios marginales.

11.4

Redoblar los esfuerzos para proteger y salvaguardar el patrimonio cultural y natural del mundo.



## Producción y consumo responsables

12.2

Lograr la gestión sostenible y el uso eficiente de los recursos naturales.

12.5

Reducir considerablemente la generación de desechos mediante actividades de prevención, reducción, reciclado y reutilización.



## Alianzas para lograr los objetivos

17.17

Fomentar y promover la constitución de alianzas eficaces en las esferas pública, público-privada y de la sociedad civil, aprovechando la experiencia y las estrategias de obtención de recursos de las alianzas.



## Agua limpia y saneamiento

6.3

Mejorar la calidad del agua reduciendo la contaminación, eliminando el vertimiento y minimizando la emisión de productos químicos, reduciendo el porcentaje de aguas residuales sin tratar y aumentando el reciclado y la reutilización sin riesgos a nivel mundial.



## Acción por el clima

### 13.3

Mejorar la educación, la sensibilización y la capacidad humana e institucional respecto de la mitigación del cambio climático, la adaptación a él, la reducción de sus efectos y la alerta temprana.



## Vida de ecosistemas terrestres

### 15.1

De aquí a 2020, asegurar la conservación, el restablecimiento y el uso sostenible de los ecosistemas terrestres y los ecosistemas interiores de agua dulce y sus servicios, bosques, humedales, montañas y zonas áridas, con las obligaciones contraídas en virtud de acuerdos internacionales.■

## Proceso de elaboración del reporte

Abarca el período comprendido entre el 2017 y 2018. El proceso de elaboración del Reporte de Sustentabilidad se define considerando las expectativas de los principales grupos de interés, a través del diálogo, reuniones y la aplicación de encuestas.

## Listado de aspectos materiales identificados:

Para el proceso de elaboración del Reporte se consideraron las expectativas de los principales grupos de interés y los aspectos materiales que serán comunicados por la empresa.

- 1-Estructura, composición y desempeño de la organización, órganos de gobierno y comités.
- 2-Desarrollo de la comunidad.
- 3-Desarrollo de Proveedores y Clientes.
- 4-Desempeño económico-financiero.
- 5-Gestión de Residuos.
- 6-Responsabilidad sobre Productos.
- 7-Calidad y seguridad alimentaria.
- 8-Creación de empleo y derechos humanos.
- 9-Ética y conducta.
- 10-Condiciones de trabajo. Seguridad y salud.
- 11-Publicidad y comunicación responsable.
- 12-Desarrollo y capacitación.
- 13-Promoción vida saludable.
- 14-Ahorro y recuperación de agua.
- 15-Educación.
- 16-Comunicación interna.
- 17-Cuidado del medioambiente.
- 18-Estrategia de sustentabilidad.■



## Salud y Calidad de Vida

La política de calidad alimentaria tiene como permanente objetivo mejorar el perfil y calidad nutricional de los productos a través de procesos de mejora continua, innovación, incorporación tecnológica y los cambios en el perfil nutricional: Menos sodio, menos grasa, para lograr alimentos sanos y saludables.

### Sistema de gestión de calidad (SGC) · Complejo Alimentario SA

El Sistema de Gestión de Calidad está basado en la Política de Calidad y de Seguridad Alimentaria, la que asegura el cumplimiento de los requisitos establecidos y la mejora continua de los procesos, basada en los siguientes principios:

- Establecer objetivos de mejora continua del desempeño y aumento de satisfacción de los clientes. Para ello proveer los recursos necesarios para el cumplimiento de los objetivos de la calidad establecidos, haciendo uso eficiente de los mismos.
- Implementar un Sistema de Calidad documentado y utilizar indicadores de desempeño operativos y de gestión como base de información para el proceso de revisión y mejora continua.
- Asegurar la identificación y tratamiento ante un posible problema de legalidad o seguridad alimentaria.
- Cumplir con la legislación aplicable, con los requisitos acordados con los clientes y con todo otro compromiso voluntariamente asumido.
- Respetar el medio ambiente garantizando su protección, conservación y mejoramiento, a través de acciones concretas y procesos adecuados.
- Mantener una infraestructura adecuada y personal capacitado para asegurar la permanencia en el mercado dentro de un proceso de mejora continua.
- Evaluar mediante auditorías, el cumplimiento de esta Política.

#### Calidad: gestión y seguimiento

El manual de calidad prevé la gestión y respuesta:

**100%** Reclamos atendidos  
**10 días** tiempo máximo de respuesta.

Todos los reclamos de los clientes se tienen en cuenta, se investigan, se analizan y registran, con el fin de tomar las medidas pertinentes, por personal debidamente formado.

Grupo Motta ha acordado con sus clientes los requisitos de especificaciones, fabricación y distribución de productos. La empresa dispone de especificaciones de insumos y productos terminados, acordados con el cliente, que además cumplen con los requisitos legales y de seguridad alimentaria.

Por otro lado, se realiza un trabajo constante con los proveedores, de manera de asegurar la calidad e inocuidad de nuestros productos. Para ello, se realiza la evaluación, seguimiento y mejora continua con cada uno de ellos-mediante auditorías.

#### Gestión de incidentes, retirada y recuperación de productos

La empresa tiene implementado un plan para gestionar los incidentes eficazmente y las posibles situaciones de emergencia que afecten a la seguridad, la legalidad y la calidad de los productos. También se disponen procedimientos de retirada y recuperación de productos.

### Gestión y Mejoras

CABAÑA AVÍCOLA

**Feller**®

Las auditorías y capacitaciones se llevan adelante en las distintas plantas productivas de la Cabaña. Los temas que se desarrollan están vinculados al ciclo productivo de cada establecimiento: normas y procedimientos de bioseguridad e higiene, control de alimentación, vacunación, recolección de huevos fértiles, BPM y POES, entre otras específicas. ■

Las auditorías internas de Cabaña Avícola Feller se realizan de forma diaria recorriendo todas las áreas de producción en un periodo mensual, atendiendo la demanda según las necesidades productivas, las observaciones se dejan asentadas en los libros de acta o carpetas de registros productivos de la unidad controlándose su cumplimiento en la posterior visita.

CAPACITACIÓN Año	Operarios capacitados	Horas/ hombre
2018	192	1,5

#### Servicio Técnico

Tiene como objetivo brindar asesoramiento a los productores de huevos sobre el manejo productivo

de las ponedoras comerciales de las líneas genéticas que trabaja Grupo Motta.

Dicho asesoramiento comprende todo lo relativo al producto, brindando los medios necesarios para mantener y estrechar el conocimiento y el trato del ave en sus etapas de crianza y producción; éste trabajo de extensión tiene que ver con tópicos como Genética, Manejo, Sanidad y Nutrición que son los pilares sobre los que se sustenta toda actividad productiva de competencia. Se brinda al productor todas las herramientas y el conocimiento para que obtenga los mejores resultados posibles del producto.

Este servicio se brinda en todo el país. Aproximadamente se realizan entre 600 y 700 (seiscientas y setecientas).

## Gestión y Mejoras



- Nuevo alcance en el certificado de HACCP: Procesamiento, eviscerado, enfriado y congelado en cámara de pollo, gallina. Cortes de pollo y gallina.
- Generación de residuos peligrosos: Inscriptos como generadores de las categorías Y8, Y12, Y13, Y48, desde Mayo 2018. En 2018 se realizó 1 retiro de residuos por parte de la empresa Soluciones Ambientales, con el certificado de disposición final correspondiente.
- Auditorías a proveedores: 2 en total. Auditorías a clientes: 5 en total.
- Cartel / Imán que se entregó desde Junio 2018 a los clientes distribuidores. Para mejorar gestión de reclamos. Se realizaron encuestas de satisfacción por vía telefónica a todos los clientes. A raíz de esto, se recibieron una mayor cantidad de reclamos en el 2018, por haberse mejorado la vía de comunicación. Fueron 76 reclamos de mercado interno y 3 de exportación.
- COMEX:

**NUEVOS DESTINOS**  **México Canadá**

### · Capacitaciones totales 196:

CAPACITACIÓN Año 	Operarios capacitados	Horas/hombre
<b>2018</b>	<b>1297</b>	<b>0,7</b>

Temas de las capacitaciones programadas:

- Trazabilidad
- BPM (ejemplos del sector)
- POES (limpieza operativa)
- Control de plagas
- HACCP
- Tareas relacionadas al puesto en balanza
- Reclamos.

### CAPACITACIONES EXTERNAS:



- Arrancadores suaves y convertidores de frecuencia - Eficiencia energética en la industria (Responsable Mantenimiento).
- Especialización en Calidad e Inocuidad Alimentaria – PoultryWelfareOfficer – Seminario Internacional de Patología y Producción Avícola (Responsable Calidad).
- In company: implementación de un plan HACCP (Equipo HACCP).
- Especialización en implementación de la Norma ISO 14001 (Supervisora Calidad)
- Actualización de la norma ISO 17025 (Responsable y Supervisora Calidad).
- Control estadístico de procesos (Auxiliar Calidad).
- Curso intensivo de ergonomía laboral -Res. 886/15 (Responsable Higiene y Seguridad).
- PoultryWelfareOfficer – Coaching y neurociencias (Responsable Producción).

## Gestión y Mejoras



### · Capacitaciones totales 87:

CAPACITACIÓN Año 	Operarios capacitados	Horas/hombre
<b>2018</b>	<b>289</b>	<b>0,5</b>

Temas de las capacitaciones programadas:

- Identificación y tratamiento de producto no conforme especificaciones.
- Acciones correctivas.
- Construcción higiénica-sanitaria.
- HACCP (HazardAnalysis and Critical Control Points)
- POES (Procedimientos operativos estandarizados de saneamiento).
- MIP (Manejo Integral de Plagas).
- BPM (Buenas Prácticas de Manufactura).

- ETA's (Enfermedades Transmitidas por Alimentos).
- Trazabilidad.
- Política de llenado de registros.
- Registros-parámetros que se controlan.
- Orden en espacios de trabajo.



- **Reclamos:** 0 reclamos recibidos.
- **Auditorías a proveedores:** 1 a proveedor de envase primario.
- **Auditorías a clientes:** 1 a principal cliente de harina de vísceras.
- **Sistema de Calidad:** se cuenta con Sistema HACCP implementado.
- Habilitación nuevo destino: Chile.

## Gestión y Mejoras



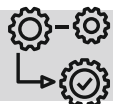
### · Capacitaciones totales 68:

CAPACITACIÓN Año	Horas/ hombre
2018	4,4

### Temas de las capacitaciones programadas:

- BPM (Ingreso a Planta, Normas internas relacionadas con la higiene personal e Identificación de Enfermedades del personal)
- POES (limpieza operativa y preoperativa)
- Manejo e identificación integral de plagas.
- HACCP (PCC N°1 Cocción y PCC N°2 Detector de Metales, Línea cocidos; PCCN°1 Detección de Metales, Línea crudos)
- Manipulación de productos alérgenos
- Tratamiento de producto no conforme
- Microorganismos patógenos en la industria cárnica: Listeria monocytógenas.
- Rotulado y etiquetado.

### CAPACITACIONES EXTERNAS:



#### Compartidas:

- In company: implementación de un plan HACCP (Equipo HACCP).
- Actualización de la norma ISO 17025 (Responsable y Supervisora Calidad).
- Herramientas para planificar las capacitaciones y evaluarlas en el puesto de trabajo (on-line)

### Planta Asado:

- Taller de Control de Instrumentos y Dispositivos de Medición y Calibración de instrumentos efectivamente (Asistente de Calidad)
- Global Standard for Food Safety Issue 8: Auditor Training Responsable de Calidad)
- 4° Jornada Municipal sobre control de Plagas Urbanas (Asistente de Calidad)
- Curso de Manejo Integral de Plagas (MIP) en la Industria de los Alimentos (Asistente de Calidad)
- Gestión de Alérgenos en la Industria Alimentaria (Auxiliar de Calidad)
- Cursos de HACCP Acreditados por International HACCP Alliance-Quality International (Responsable de Calidad)



- **Reclamos:** 9 reclamos recibidos.
- **Auditorías a proveedores:** 4 (2 Envase primario, 1 materia prima y 1 lavadero de indumentaria)

## Gestión y Mejoras Laboratorio



- Comprometerse con la buena práctica profesional y con la calidad de los ensayos que se realizan. Para ello trabaja cumpliendo la legislación vigente aplicable a los laboratorios de ensayo, para que los servicios que brinda sean reconocidos por su calidad y satisfagan los requerimientos de las áreas solicitantes.
- Realización de capacitaciones internas periódicas, para todo el personal del laboratorio y participación de capacitaciones externas.
- Cumplimiento con un cronograma anual de auditorías.
- El laboratorio presta el servicio de ensayos microbiológicos, fisicoquímicos y serológicos a todas las plantas productivas del Grupo.
- El sistema de gestión de calidad del laboratorio tiene como meta mantener la acreditación del ensayo otorgada por Organismo Argentino de Acreditación (OAA).

## Promoción de hábitos de vida saludables



- En el marco de la semana mundial del huevo, se concretaron tres charlas con una profesional en nutrición. La charla se dictó para 390 alumnos de la Escuela N° 105 de Crespo – 4to, 5to y 6to grado- y también para alumnos de 1er año de la Escuela

Técnica de Crespo. Difusión en medios y entrega de material informativo.

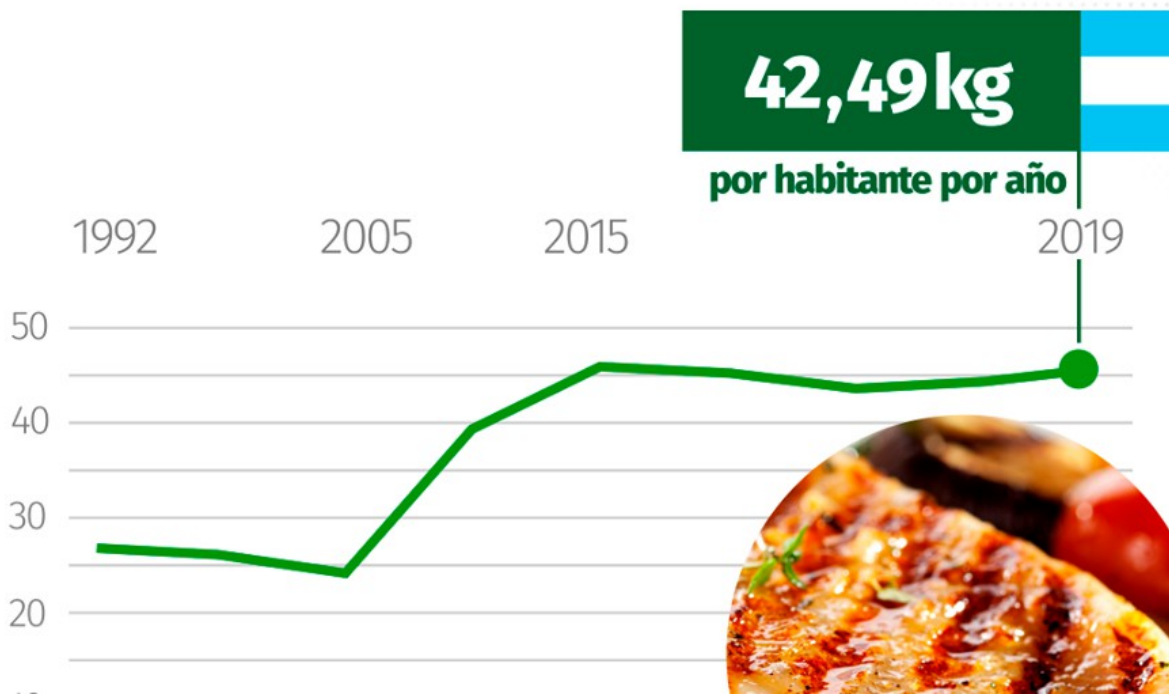
- Auspicio Maratón Fiesta Nacional de la Avicultura.
- Apoyo a empleados en distintas disciplinas deportivas: Enduro Motocross, Taekwondo.
- Campañas alimentación saludable.

## Comunicación



Comunicamos de modo sencillo y claro para que nuestros productos sean elegidos por los consumidores por ser una opción sana y saludable.■

# Consumo de carne aviar



## Ambiente

En Grupo Motta trabajamos para minimizar el impacto ambiental en todas las etapas productivas, haciendo un uso responsable de nuestros recursos y con procesos de mejora permanente.



Proyecto de Riego Forestal Calisa · Gral. Racedo · Entre Ríos



# Gestión de energías Planta Faena

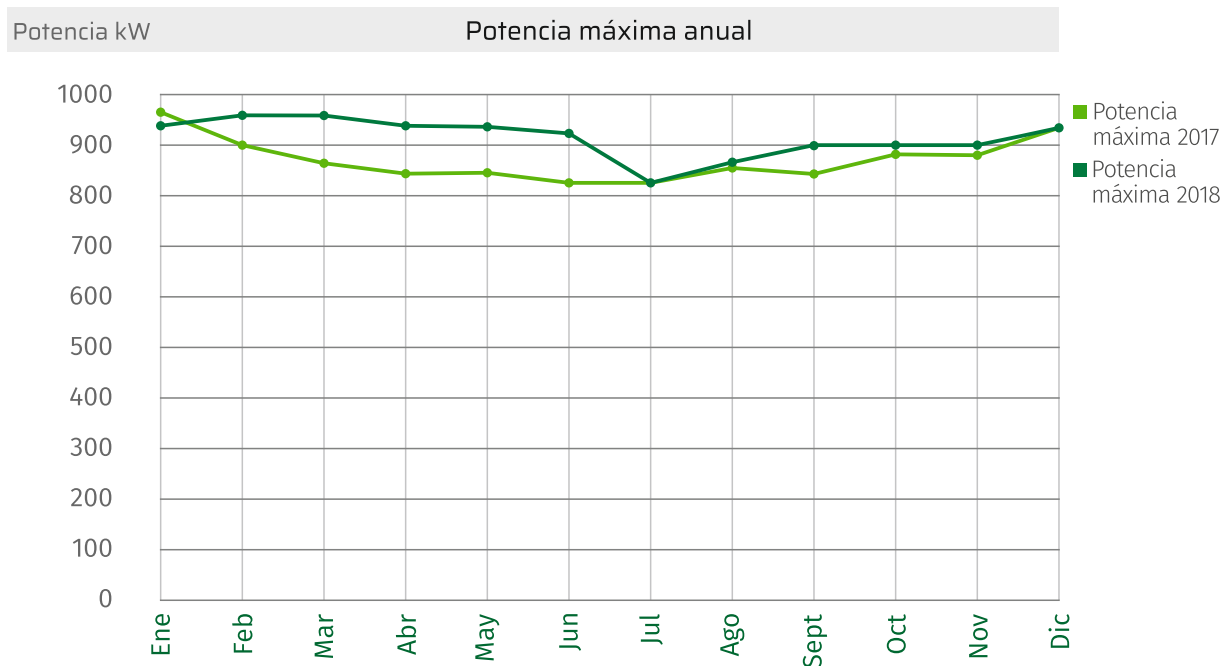


El abastecimiento de energía de nuestra planta procesadora de aves se encuentra subdividida en dos puntos de suministro, 1 Planta de faena y 2 Planta de frío.

POTENCIAS Y ENERGÍAS REGISTRADAS														2018
PLANTA FAENA - COOP. LA AGRÍCOLA REGIONAL - TP MT - VI														
2017		1701	1702	1703	1704	1705	1706	1707	1708	1709	1710	1711	1712	TOTAL
Potencia en pico	kW	768	787	787	787	740	787	730	749	749	749	768	806	9216
Potencia fuera de pico	kW	960	902	864	845	845	826	826	864	845	883	883	922	10465
Energía pico	kWh	56.045	46.080	49.478	49.824	45.408	47.520	46.848	49.536	50.976	42.144	48.576	45.752	579.187
Energía resto	kWh	252.403	218.880	236.409	224.832	208.992	230.976	227.712	234.624	239.328	201.408	236.736	224.256	2.736.556
Energía Valle	kWh	105.504	86.400	96.000	93.696	87.072	98.784	95.040	100.320	100.608	85.056	98.208	94.560	1.141.248
Energía Total	kWh	413.952	351.360	381.887	368.352	341.472	377.280	369.600	384.480	390.912	328.608	383.520	365.568	4.456.991

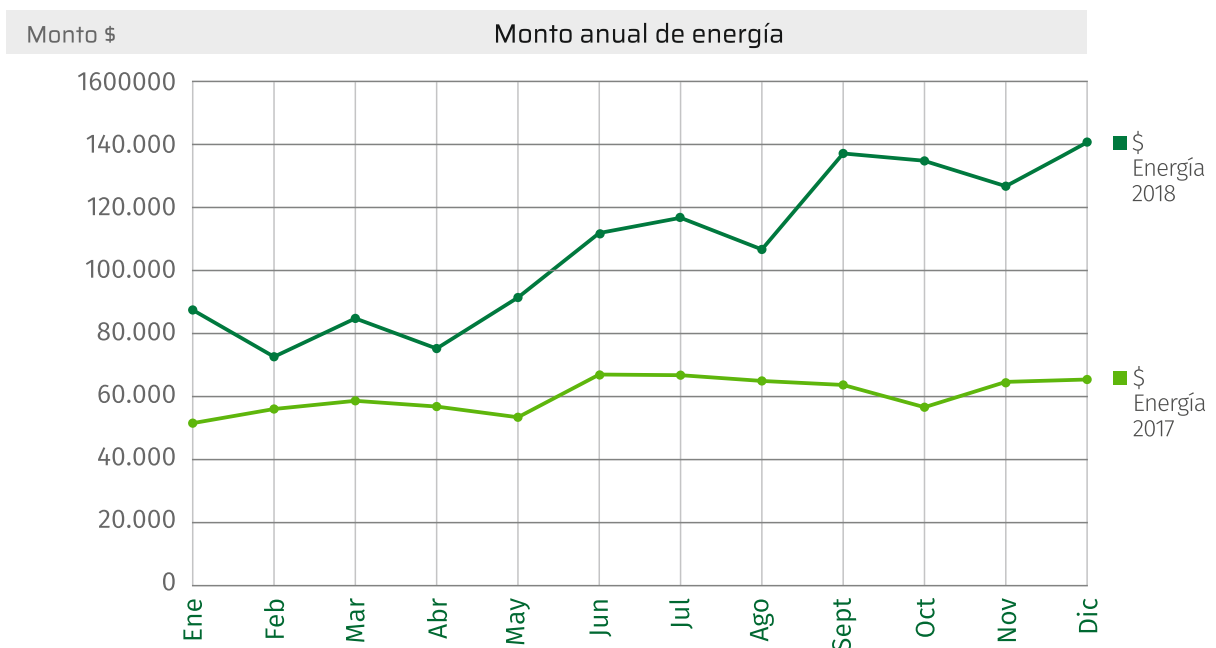
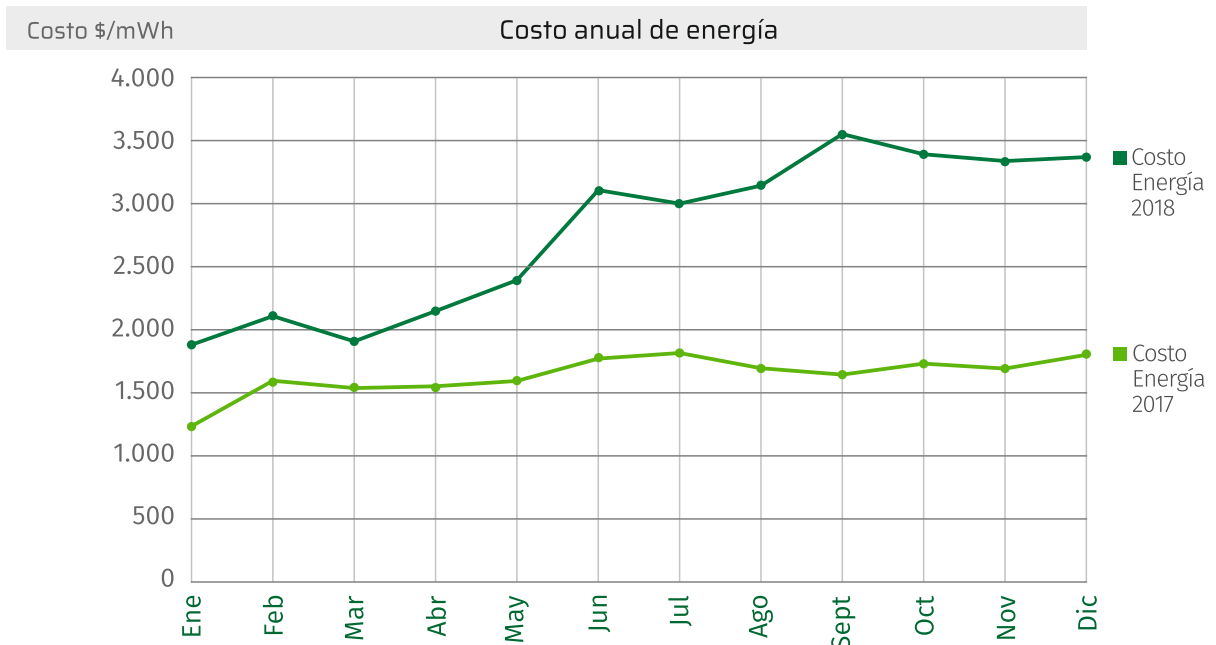
2018		1801	1802	1803	1804	1805	1806	1807	1808	1809	1810	1811	1812	TOTAL
Potencia en pico	kW	864	845	845	826	845	768	710	768	749	806	806	844	9676
Potencia fuera de pico	kW	941	960	960	941	941	922	826	864	902	902	902	940	11001
Energía pico	kWh	60.960	44.160	59.712	46.080	53.088	48.096	53.817	49.152	54.432	54.720	53.376	57.792	635.385
Energía resto	kWh	278.208	210.912	264.576	216.000	230.976	217.440	233.050	204.672	230.112	241.728	233.952	252.384	2.814.010
Energía Valle	kWh	118.080	91.584	113.952	92.064	97.728	93.312	101.357	86.016	97.440	100.416	90.528	103.488	1.185.965
Energía Total	kWh	457.248	316.656	438.210	351.144	381.792	358.848	338.223	339.810	381.981	396.864	377.856	413.661	4.635.359



RESUMEN DE COSTOS DE ABASTECIMIENTO														
2017		1701	1702	1703	1704	1705	1706	1707	1708	1709	1710	1711	1712	TOTAL
Monto de la energía	\$	519.832	558.106	584.022	571.005	538.624	664.688	668.224	645.690	637.491	567.597	648.253	653.956	7.257.489
Costo de energía	\$/Mwh	1.256	1.588	1.529	1.550	1.577	1.762	1.808	1.679	1.631	1.727	1.690	1.789	1.628
	USD/MWh	79	102	99	101	100	109	105	96	95	99	97	101	98

2018		1801	1802	1803	1804	1805	1806	1807	1808	1809	1810	1811	1812	TOTAL
Monto de la energía	\$	860.228	724.154	844.676	758.131	910.320	1.114.320	1.158.648	1.065.301	1.356.508	1.345.796	1.165.583	1.394.476	12.798.798
Costo de energía	\$/Mwh	1.881	2.089	1.927	2.141	2.384	3.107	2.984	3.551	3.551	3.391	3.349	3.371	2.761
	USD/MWh	99	105	95	106	101	117	108	102	92	91	89	87	99





# Gestión de energías Planta Frío

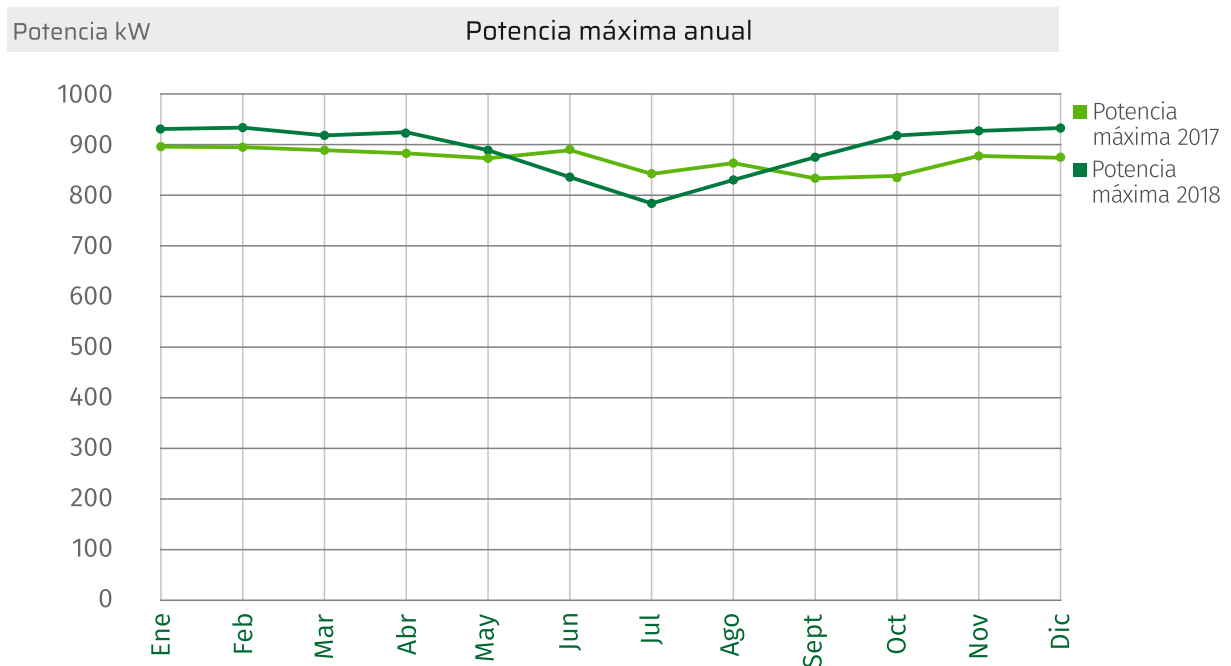


El abastecimiento de energía de nuestra planta procesadora de aves se encuentra subdividida en dos puntos de suministro, 1 Planta de faena y 2 Planta de frío.

POTENCIAS Y ENERGÍAS REGISTRADAS														2018
PLANTA DE FRÍO · COOP. LA AGRÍCOLA REGIONAL · TP MT · VI														
2017		1701	1702	1703	1704	1705	1706	1707	1708	1709	1710	1711	1712	TOTAL
Potencia en pico	kW	875	865	860	865	850	860	820	825	815	835	840	860	10170
Potencia fuera de pico	kW	895	890	890	880	870	890	840	860	830	835	875	870	10425
Energía pico	kWh	102.790	99.865	106.855	104.960	97.325	101.600	102.875	99.350	105.465	89.970	101.085	99.825	1.211.965
Energía resto	kWh	286.205	279.625	290.595	286.785	259.630	280.690	276.535	279.675	274.865	240.450	281.155	277.070	3.313.280
Energía Valle	kWh	128.680	117.725	126.890	122.470	115.090	117.110	117.005	119.100	117.985	107.220	119.730	112.620	1.421.625
Energía Total	kWh	517.675	497.215	524.340	514.215	472.045	499.400	496.415	498.125	498.315	437.640	501.970	489.515	5.946.870

2018		1801	1802	1803	1804	1805	1806	1807	1808	1809	1810	1811	1812	TOTAL
Potencia en pico	kW	895	895	900	885	880	795	765	800	840	895	900	910	10360
Potencia fuera de pico	kW	925	930	915	920	890	830	780	830	870	915	925	925	10655
Energía pico	kWh	109.560	94.180	123.735	91.485	98.760	89.290	95.900	81.375	99.425	105.385	104.175	114.025	1.207.295
Energía resto	kWh	304.455	264.485	321.740	257.000	283.100	246.255	260.745	223.830	267.830	292.400	274.220	312.085	3.307.550
Energía Valle	kWh	121.745	113.670	142.105	115.255	120.020	108.645	112.945	92.655	112.620	118.535	123.290	132.955	1.414.440
Energía Total	kWh	535.760	472.335	587.580	463.740	501.880	444.190	469.590	397.265	479.875	516.320	501.685	559.065	5.929.285

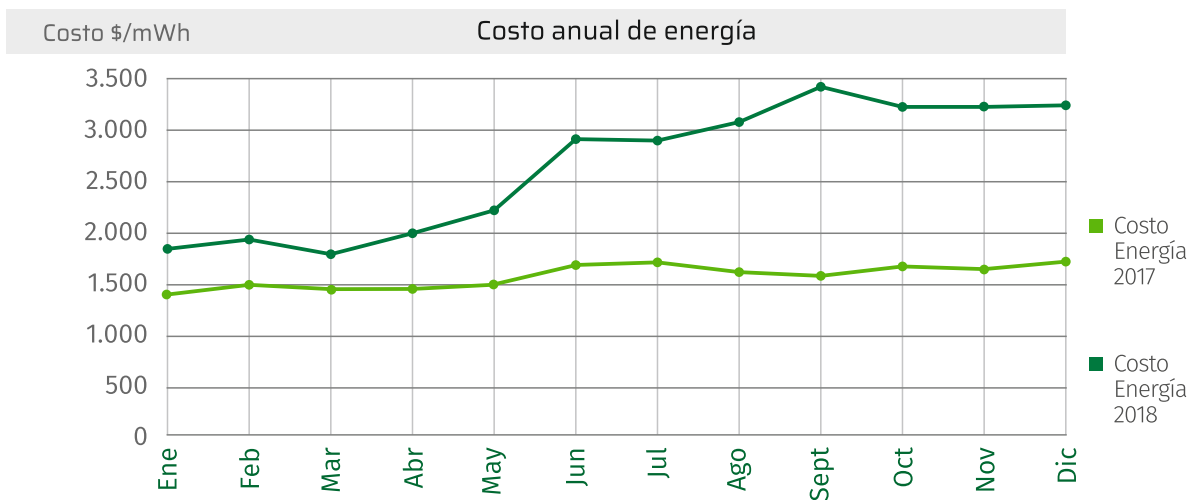
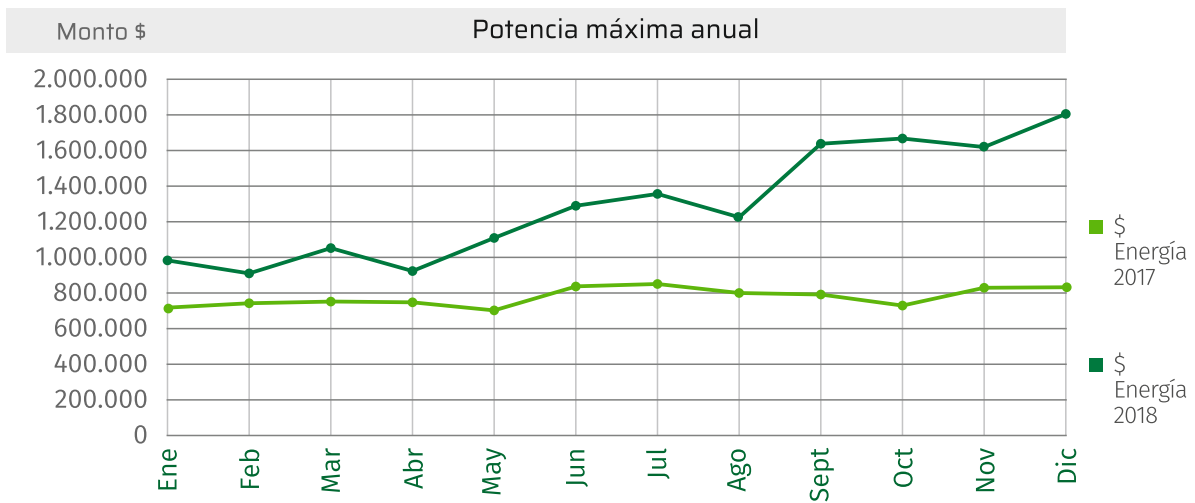




RESUMEN DE COSTOS DE ABASTECIMIENTO														
2017		1701	1702	1703	1704	1705	1706	1707	1708	1709	1710	1711	1712	TOTAL
Monto de energía	\$	711.358	734.061	754.980	742.006	698.416	834.733	845.889	802.150	782.761	725.522	819.943	826.563	9.278.383
Costo de energía	\$/MWh	1.374	1.476	1.440	1.443	1.480	1.671	1.704	1.610	1.571	1.658	1.663	1.689	1.560
Costo de energía	U\$/MWh	86	95	93	94	94	104	99	92	91	95	93	95	94

2018		1801	1802	1803	1804	1805	1806	1807	1808	1809	1810	1811	1812	TOTAL
Monto de energía	\$	976.905	905.425	1.052.291	922.664	1.111.925	1.290.613	1.353.856	1.222.110	1.645.214	1.670.062	1.623.470	1.803.786	15.578.321
Costo de energía	\$/MWh	1.823	1.917	1.791	1.990	2.216	2.906	2.883	3.076	3.428	3.235	3.236	3.226	2.627
Costo de energía	U\$/MWh	96	97	88	98	94	110	104	102	89	87	86	83	94



RESUMEN ANUAL 2017



POTENCIA CONSUMIDA 2017 20.890 KW  
 ENERGÍA CONSUMIDA 10.403.861 KWH  
 COSTO 1.594 \$/MWH · **96 U\$/MWH**  
**MONTO DE ENERGÍA \$ 16.535.872**

RESUMEN ANUAL 2018



POTENCIA CONSUMIDA 21.656 KW  
 ENERGÍA CONSUMIDA 10.564.644 KWH  
 COSTO 2.686 \$/MWH · **96.5 U\$/MWH**  
**MONTO DE ENERGÍA \$ 28.377.119**



## Producción Anual 2017

21.808.663  
AVES FAENADAS

52.280,886 Tn

## Producción Anual 2018

21.558.246  
AVES FAENADAS

52.408,125 Tn



## Relación costo energía/tn de producción

2017: 316,3 \$/Tn

2018: 541,5 \$/Tn



## Consumo de Gas

Año 2018: 1.701.608 m3



## Relación consumo agua/ave de producción

2017: 327.129.945 litros

2018: 323.373.690 litros

15 litros x ave promedio.

## Conclusión

Como puede observarse en los cuadros anteriores, tanto las producciones como el consumo de potencia se ha mantenido, en comparación con el año anterior.

Si se desprende que los costos de energías han tenido un incremento interanual del orden del 71%.

## Desempeño Ambiental

En el mes de octubre de 2018, se comenzó a generar mediante la estación fotovoltaica de 10KWh.

El sistema de trabajo es On-Grid, es decir de inyección directa a la red de la planta, sin el uso de baterías. Cuenta con 36 paneles y su correspondiente inversor, que transforma la energía de forma continua generada por los paneles y la transforma en alterna. Copia el patrón de onda de la energía de red y luego es inyectada al circuito.



## Datos relevantes:

2.966 KW  
GENERACIÓN 2018

3 TN  
DISMINUCIÓN DE CO2

\$17.151,64 AHORRO

## Acciones de Eficientización

### Bombas de alta presión.

Se instaló un convertidor de frecuencia con un transductor de presión que permite mantener una presión constante de 6 bar. Dicho convertidor alimenta tres motobombas que modulan su velocidad en función de la cantidad de grifos abiertos.

### Sala de Máquinas N°1.

Se instaló un controlador para los forzadores de aire pertenecientes a los condensadores evaporativos de la sala de máquinas N°1, que permite el encendido automático de los forzadores en función

de la presión de descarga, logrando de esta forma que enciendan solo cuando sea necesario.

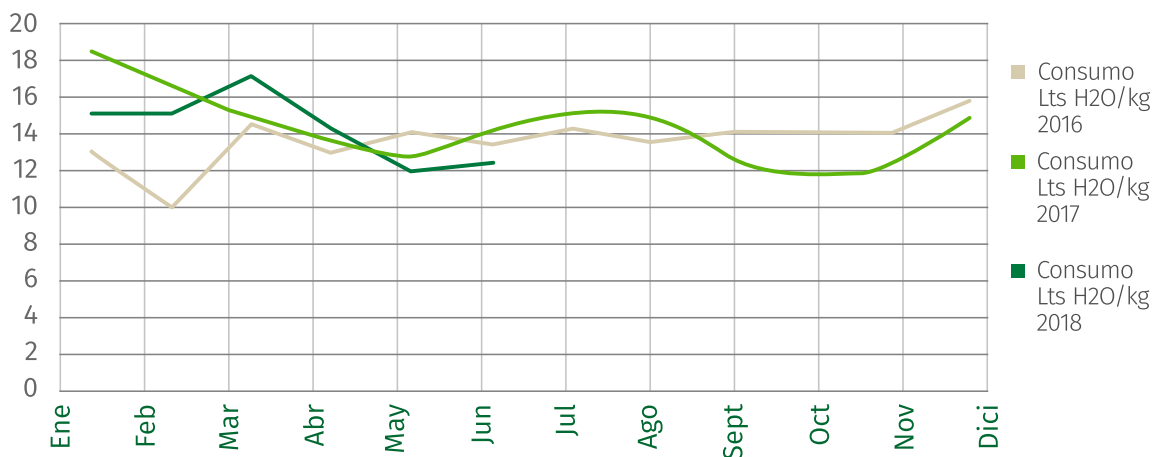
**Sala de compresores de aire:**

Se instaló nuevo compresor de aire con nuevas tecnologías, si bien es de mayor potencia, pero a la vez mayor eficiencia energética, el cual permite modular en cargas hasta poder trabajar en vacío al disminuir los consumos en planta.



## Gestión del Agua

Consumos de Agua (2016/2018) · Lts de H2O/Kg producido



En plantas, se trabaja en equipo inter áreas logrando pequeñas mejoras en indicadores de litros de agua por Kilogramo de producto final elaborado.

**Proyectos de eficientización del consumo:**

La tarea de optimización en la limpieza de los equipos de Planta implica bajar los tiempos en un 20% y reducir el consumo de agua en un 40%, se trabaja en la implementación de un proyecto.

Proyecto de un Lavadero de Cestos para las plantas de ASADO y CALISA que traerá como beneficios importantes ahorros en el consumo de agua y mejora en el sistema de trabajo para el personal.

**Reutilización:**

Se recuperan 1.260.000 lts.agua/día, que se extraen de la laguna de efluentes de la planta frigorífica para el enfriamiento de vapores de la planta de subproductos. Equivale a 32 millones litros de agua/mes. El proceso se complementa con la reutilización del agua caliente, que se deriva a la planta

frigorífica para el sector lavado de jaulas - primera etapa-. Mensualmente más de 32 millones de litros de agua son reutilizados.

-En planta de incubación son reutilizados mensualmente 2 millones de litros, resultado de mejoras en el proceso productivo.



## Gestión de energía

Las unidades productivas de CALISA (Planta de Alimentos Balanceados, Planta de Faena con su respectiva Planta de Frío y Asado) se encuentran adquiriendo la energía en el mercado eléctrico Mayorista (CAMMESA). La única Planta fuera de este sistema es BYPROT que se encuentra comprando la energía directamente de la Distribuidora (LAR).

Se trabaja en el ahorro de energía en varios puntos para lograr eficientizar el uso de la misma en Plan-

ta. Con respecto a la mejora en Iluminación podemos destacar los siguientes valores:

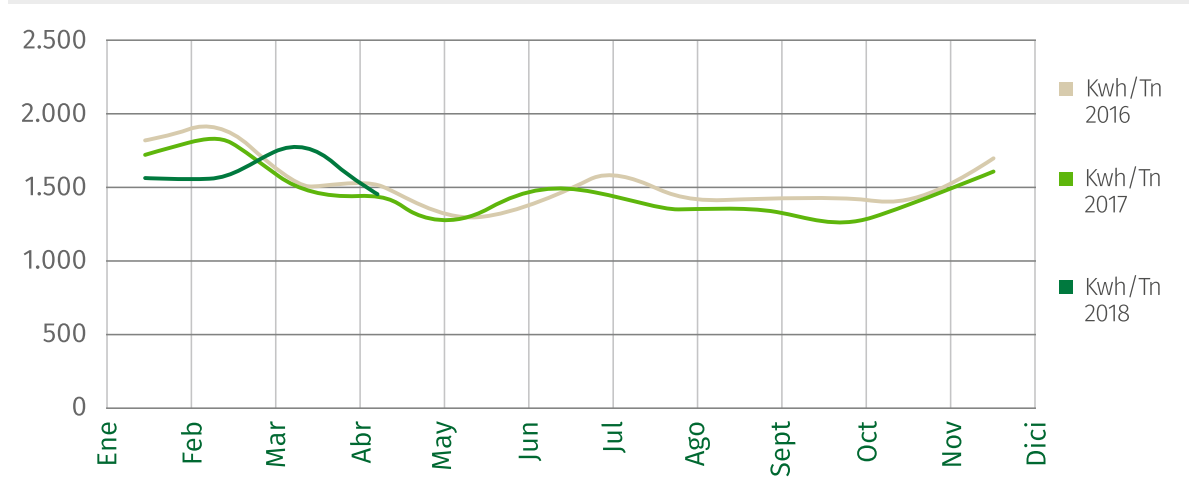
- La Planta Asado cuenta con 770 equipos de iluminación de diferente índole (tubos fluorescentes, lámparas de vapor de sodio, vapor de mercurio, luminarias de bajo consumo, etc.) que tiene con un consumo de energía de 35.952 Watts.
- Se está llevando adelante un cambio de equipos de iluminación actuales a tecnología LED donde hemos reducido el consumo hasta el momento en 3.604 Watts mejorando los sectores donde la calidad de iluminación.
- Cambio de tecnología del Alumbrado perimetral de Planta y externo: fueron cambiadas las lámparas

de Vapor de Sodio de 250 Watts por luminarias de 111 Watts LED en 13 luminarias. Esto permitió reducir el consumo energético de 3250 Watts a 1443 Watts por cambio de esta Tecnología. Otros Proyectos:

**Disminuir el consumo de energía en Refrigeración:**

- 1· Cambio de aislaciones antiguas por pérdida de frío traduciéndose en mayor gasto de energía.
- 2· Instalación de un sistema automático de Control de las Torres Condensadoras. Este automatismo tiene como fin poder reducir el consumo energético, agua y productos químicos para el tratamiento de agua para los equipos en épocas invernales y los días que no produce la Planta.

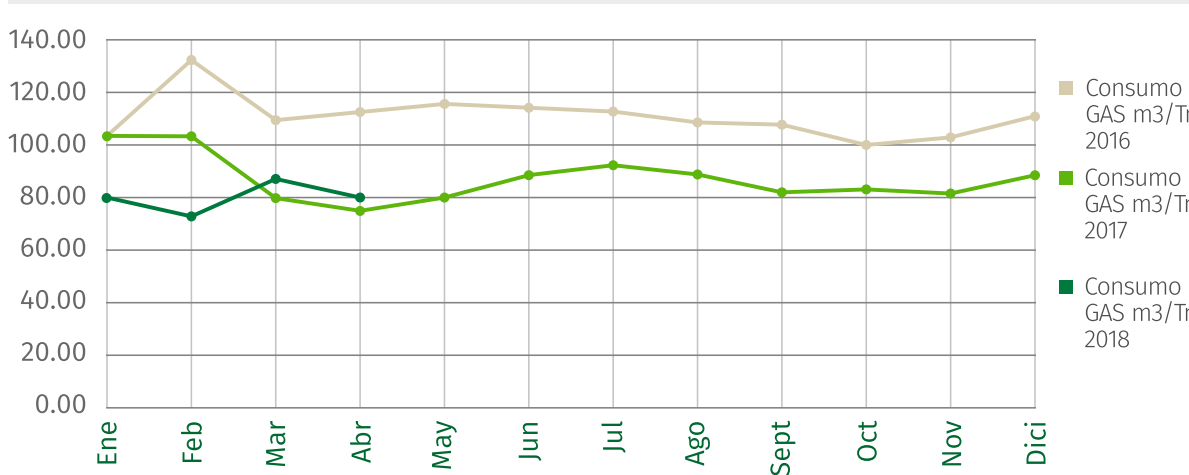
Energía Consumida / Tonelada Producida 2016/2018



Gestión del Gas

Se ha mejorado el rendimiento del gas en Planta Asado respecto a los KG de productos Horneados.

Gas consumido / Tonelada producida 2016/2018





## Granja experimental



La Granja Experimental, ubicada en dpto. Nogoyá, cuenta con la capacidad de medir y controlar valores ambientales y productivos a través de sensores y equipamientos configurados para obtener datos las 24hs. Dichos datos pueden analizarse mediante las pantallas ubicadas en la granja o desde cualquier dispositivo, en cualquier parte del mundo, ingresando a un sistema web desarrollado a medida.

El fin de este Proyecto es optimizar las cranzas de la integración a raíz del análisis de factores ambientales y productivos obtenidos en la Granja Experimental.



## Proyecto Riego Forestal



El proyecto previsto para el 2019, prevé en total la plantación de 12.500 álamos conti y 12.500 pinos elliotti, en un predio de 34 hectáreas. Es importante resaltar el significativo impacto y contribución al ambiente de la plantación.



## Comunidad y desarrollo de personas

En Grupo Motta trabajamos para que todos los colaboradores cuenten con las herramientas que les permitan desarrollarse y fortalecer sus competencias. A la par, entendemos nuestro crecimiento de la mano del desarrollo de la comunidad.

- Diálogo con diferentes grupos de interés.
- Prácticas laborales responsables en toda la cadena de valor.
- Programas de acción con la comunidad.
- Promoción y respeto de los derechos humanos y los derechos laborales.
- Mejora continua, innovación.

### Política de reclutamiento, selección y contratación del personal

La finalidad es atraer y dotar a Grupo Motta de recursos humanos, que como principal premisa compartan y profesen los valores que son promulgados por el grupo.

El reclutamiento y selección no son tercerizados, se realizan desde el área de RRHH teniendo en cuenta el perfil del postulante vs las necesidades de la empresa.

El proceso de selección consta de tres entrevistas iniciales realizadas en conjunto con las áreas que quieren cubrir una vacante, para que el proceso sea aún más eficiente.

#### SELECCIÓN Y ALTA DE PERSONAL 2017

CANTIDAD DE ALTAS  
EN EL AÑO: 44

CANTIDAD DE POSTULANTES  
PRESELECCIONADOS: 68

CANTIDAD DE ENTREVISTAS REALIZADAS: 98

#### SELECCIÓN Y ALTA DE PERSONAL 2018

CANTIDAD DE ALTAS  
EN EL AÑO: 69

CANTIDAD DE POSTULANTES  
PRESELECCIONADOS: 96

CANTIDAD DE ENTREVISTAS REALIZADAS: 165

#### ROTACIÓN ALTAS Y BAJAS

ROTACIÓN 2017: 8%

ÍNDICE DE ROTACIÓN: 12%

BAJAS

ALTAS 2018

Es importante esclarecer cuales son los motivos de la rotación que nos lleva a tener que reforzar nuestra Política de Reclutamiento y selección y que también muestra el porque de los incrementos en las cantidades de entrevistas realizadas de un año a otro. La misma depende del % de rotación que tengamos:

#### BAJAS DEL PERSONAL 2018

RENUNCIAS

DESPIDOS CON CAUSA

DESPIDOS SIN CAUSA

PERÍODO DE PRUEBA

JUBILACIÓN

### Clima organizacional

Se desarrollaron diversas acciones con el fin de reforzar el vínculo con los empleados. Además de cumplir con las capacitaciones previstas y promover diversos canales de comunicación.

#### Herramientas de comunicación:

Pantallas LED en las plantas / oficinas · Reuniones periódicas · Boletín interno · Cartelería · Charlas informativas.

#### Fortalecer vínculos con empleados y sus familias:

- Día de la Mujer – presentes
- Cine para chicos
- Día del Padre – fotos, concurso y visita a plantas.
- Día de la Madre- presentes
- Concurso Día del Niño: focalizados en los Derechos del Niño: “Conoce tus derechos” y “Aprendemos a reciclar”, actividades orientadas para las familias.
- Convenio con la Escuela Agrótecnica de la localidad de Oro Verde para venta en el personal de la empresa de productos elaborados por la propia escuela
- Visitas de familia, es una iniciativa que comenzó en el.
- Evento Día de las Familias: 160 niños y sus familias disfrutaron una tarde en familia.





## Higiene y Seguridad en el Trabajo

**Promovemos la salud y la seguridad de nuestros empleados como parte de nuestra gestión diaria y nuestra mirada sobre el desarrollo sustentable.**

### Nuestros Objetivos

Los objetivos planteados desde las áreas de Higiene y Seguridad en el Trabajo y Medicina Laboral, se resumen conforme a: prevenir la ocurrencia de accidentes y enfermedades profesionales en las unidades de trabajo, reducir los índices de siniestralidad laboral, trabajar en la detección y atención temprana de afecciones, e incorporar conocimientos y recursos materiales para enfrentar situaciones de emergencia en los diferentes establecimientos.

### Equipo de trabajo

En la actualidad, hay 2 dos profesionales de Higiene y Seguridad en el Trabajo, Médico, Kinesiólogo y Enfermero, con lo cual, se brinda atención a todos los turnos de trabajo.

Dichos profesionales trabajan coordinadamente con un equipo interdisciplinario integrado por las áreas de Prevención, Producción, Recursos humanos y Gerencia de la Empresa.

De este modo, gracias a una minuciosa labor, se logra fortalecer y enriquecer la labor de cada uno, para cumplimiento de los objetivos fijados.

### Año 2017 y 2018 – Desafíos

Habiéndose comenzado a transitar el año próximo anterior, una tendencia de reducción en los índices de siniestralidad, se presenta el desafío de continuar en esta línea, ahondando esfuerzos para continuar creciendo y mejorando.

2017-2018



#### Personal:

- Se introducen mejoras en la ventilación de los sectores de descarga, sala de colgado y pelado.
- Se realizan estudios ergonómicos y análisis de tareas en sectores, en pos de desarrollar medidas de control de los riesgos asociados.

#### Prevención:

- Se lograron dos bajas en la alícuota de la ART den-

tro del año 2017, gracias al trabajo conjunto con otras áreas y disminución del índice de incidencia.

- Se realizó una propuesta de protección contra incendios en conjunto con una empresa proveedora, para la detección y extinción en caso de incendio en sala de tableros de Planta Frigorífica, Planta By Prot y sala de servidores de sistemas. Se avanza con la instalación en salas de Faena y Sistemas.

- Se trabajó en el área de Eviscerado con respecto al riesgo de cortes y atrapamientos, mediante capacitaciones, cartelería de seguridad, colocación de protecciones en chairas e implementación de canastos portacuchillos para el transporte y almacenamiento de cuchillos. Con esto se logró bajar la cantidad de accidentes de 8 casos registrados en 2016 a 2 casos registrados en 2017.

- Se llevó a cabo la campaña de vacunación Antigripal 2017-2018.

- Se instaló un desapilador de jaulas automático para el sector de descarga de aves.

- Se introdujeron mejoras de protección en túnel de congelados.

### Formación / Capacitación:

- Se efectúan capacitaciones de seguridad, tanto de inducción, como específicas por sector.

- Se realizaron capacitaciones por sector acerca de riesgos específicos y capacitaciones en conjunto con Prevención ART y Bomberos Voluntarios de Crespo (para Encargados de sector de Planta Faena, y sobre accidentes de tránsito en el ámbito laboral para todas las Plantas del Grupo).

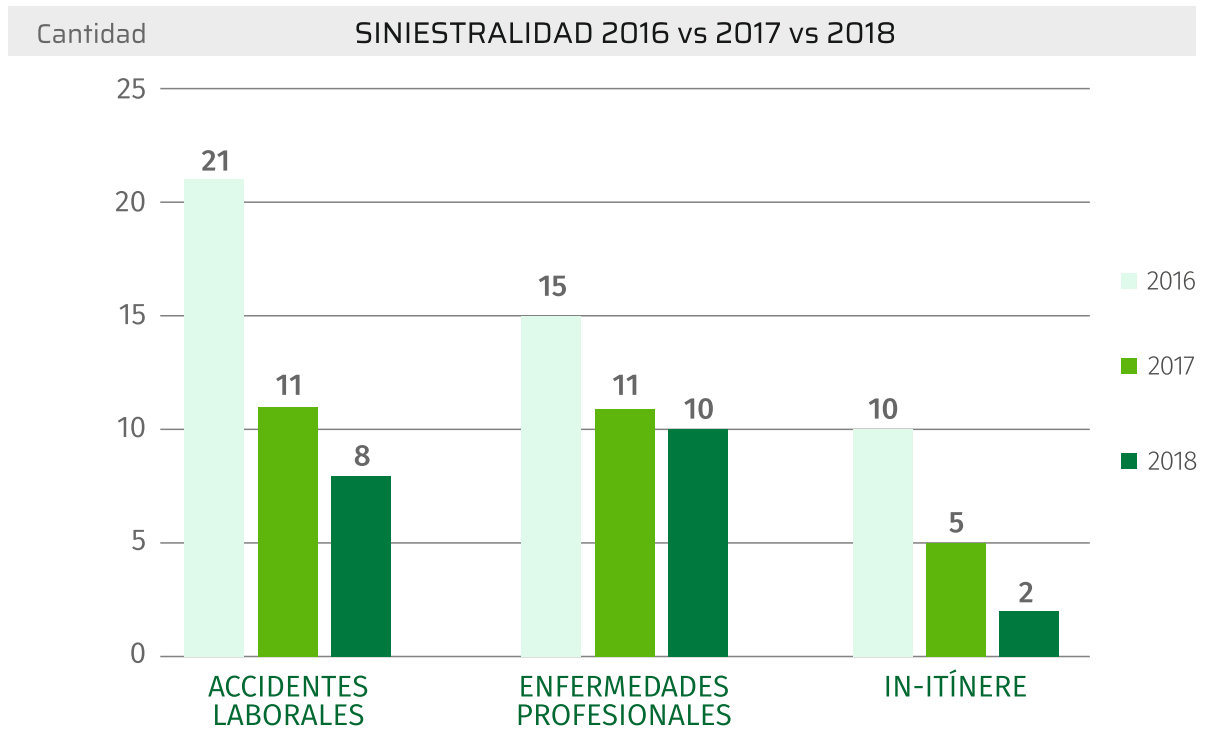
### Otros:

- Se incorporaron zorras hidráulicas en los sectores de empaque y expedición.

- Se colaboró con otras áreas en el desarrollo de distintos proyectos: iluminación de emergencia, tratamiento de residuos, equipamiento -escalera exterior, ganchos eviscerado, desapilador de jaulas, etc).

- Se incorporó una alarma de evacuación en Planta.

	Siniestros Año 2017	Siniestros Año 2018
promedio trabajadores	273,5	278
Índice de Incidencia(x100)	9,87%	7,19%
Total días caídos	836	122
Duración media de las bajas	30,96 DÍAS	60,25 DÍAS



**Conclusiones:**

- Se redujeron en más de un 50% los casos de accidentes laborales en 2018 respecto a 2016.
- Se redujeron en un 30% los casos de enfermedades profesionales en 2018 respecto a 2016.
- Se redujeron en un 80% los accidentes in itinere en 2018 respecto a 2016.



Capacitación con Prevención ART: "El rol del Supervisor en la Prevención de Accidentes Laborales"



Capacitación con Bomberos Voluntarios de Crespo: "Emergencias con NH3 - Primeros auxilios"



Instalación desapilador de jaulas - año 2018



2017 · 2018

Índice de Incidencia x100

4,05%

Total de accidentes incluye In Itinere

4

Trabajadores promedio

99

Duración media de las bajas

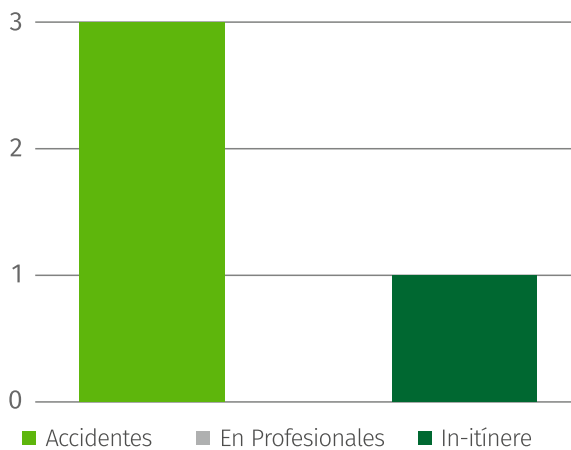
45 días

- En 2017 no se desarrollaron Enfermedades Profesionales, disminuyendo de 2 (2015) y 1 (2016).
- Los Accidentes en 2017 disminuyeron un 40% respecto al 2015 y un 25% al 2016.

- Los Accidentes In Itinere se mantuvieron estables en 2017 y 2016.

La reducción de los índices de siniestralidad en el 2017 se ha logrado gracias al trabajo de todas las Áreas de Planta, la mejora permanente de los procesos productivos, la evaluación y control de los riesgos, todo esto teniendo en cuenta que el 2017 fue récord en Producción en Planta ASADO.

**SINIESTRALIDAD 2017**

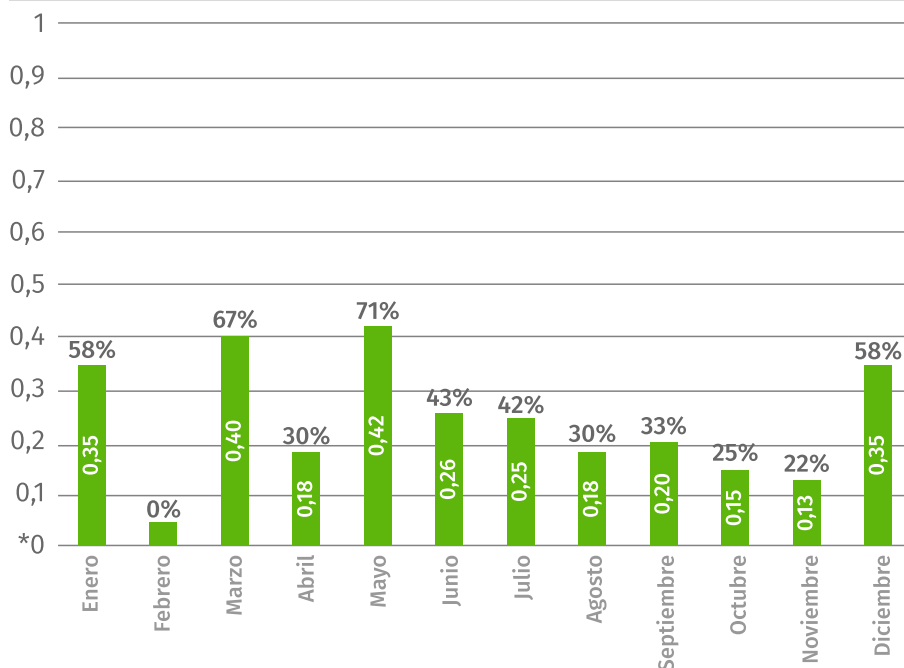


**Capacitaciones:**

- Se creó un cronograma de capacitación para los distintos sectores de trabajo contemplado los riesgos existentes, entre los principales temas se encuentra:

- Inducción en Seguridad
- Manipulación y uso seguro del cuchillo
- Uso del Elemento de Protección Personal
- Pausas Activas
- Manejo del Autoelevador
- Riesgo de Incendio
- Riesgo Eléctrico
- Rol del Supervisor

**CAPACITACIONES DE ÁREA SSHH 2017**



Sumatoria anual= 2,8 Hs Capacit/Operario

■ Hs de Capacitac/Oper (SSH)

\* Hs de Capacitac. (y % aportado sobre el objetivo global propuesto)

**Inversiones en Higiene y Seguridad:**

- Se adquirió un gabinete porta cuchillo con capacidad para guardar de manera segura 80 cuchillos, dicha inversión permite reducir los riesgos de accidente en el almacenamiento, también beneficia a la condición de Higiene de los mismo.
- Se realizó la demarcación de las vías de evacuación en los distintos sectores de Planta que permitirán una rápida evacuación en caso de ser necesario.
- Se efectuaron prácticas de evacuación.
- Se adquirió la tubería para llevar aire frío al sector Horno y mejorar el confort térmico, restando su instalación.

- Se adquirió EPP (Elementos de Protección Personal) para trabajo en altura tales como Arnés de Seguridad, cabo de vida con doble mosquetón, cinturón de seguridad, todos de marca certificada, al mismo tiempo se entregó al personal de Mantenimiento y al personal que realiza trabajos en el exterior de Planta, una campera Tucker con protección -5 °c.

- Se incorporó una quebradora de carne, una picadora de carne y mezcladora de carne.



Práctica de evacuación de Planta




Parte de las maquinarias adquiridas




**Nuestro año de trabajo**

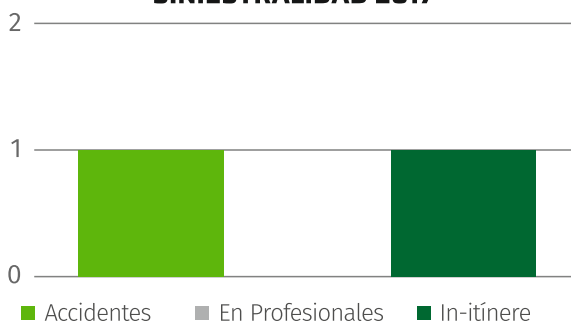
- Se efectúan capacitaciones de seguridad sobre temas diversos.
- Se adquiere equipamiento y EPP para diversos trabajos y tareas.
- Se colocan barandas, escaleras y otros elementos de protección en zonas de riesgo.
- Se efectúan mejoras de ventilación en sector cocidos.

	2016	2017	2018
Accidentes laborales	0	1	1
Enfermedades Profesionales	0	0	0
In-ítinere	0	0	0
Totales	0	1	1

**PLANTA DE ALIMENTOS BALANCEADOS**

	
Índice de Incidencia x100	6,66%
Total de accidentes incluye In Itinere	2
Trabajadores promedio	15
Duración media de las bajas	17 días

**SINIESTRALIDAD 2017**



**Capacitaciones:**

Se creó un cronograma de capacitación para los distintos sectores de trabajo contemplado los riesgos existentes, entre los principales temas se encuentra:

- Inducción en Seguridad
- Uso del Elemento de Protección Personal
- Riesgo de Incendio
- Riesgo Eléctrico
- Trabajo en Altura

**Inversiones en Higiene y Seguridad:**

- Se adquirió EPP (Elementos de Protección Personal) para trabajo en altura tales como Arnés de Seguridad, cabo de vida con doble mosquetón, cinturón de seguridad, todos de marca certificada.
- Se adecuó el autoelevador a las condiciones de seguridad exigidas por la Resolución 960/2015.
- Se instalaron nuevas luminarias en el Sector Descarga de Materia Prima mejorando los niveles de iluminación necesarios para la actividad desarrollada.
- Se instalaron dos ventiladores en el Sector de Prensas que permiten una mayor renovación de aire. Se incorporaron pasarelas para circulación entre silos



Planta	Tema	Cant. Part.	Hs	Total Hs
Incubación	Prevención de accidentes	48	1	48
Incubación	Protección contra Incendio	40	1	40
Incubación	Elementos de Protección Personal.	48	1	48
Incubación	Plan de Emergencia	52	1	52
Granjas Hernandez/Betbeder	Prevención de Accidentes	42	1	42
Granjas Hernandez/Betbeder	Protección contra Incendio.	42	1	42
Granjas Hernandez/Betbeder	Primeros Auxilios	35	1	35
Granjas Hernandez/Betbeder	Riesgos específicos de la actividad	42	1	42
Cobise	Prevención de accidentes	52	1	52
Cobise	Primeros auxilios.	52	1	52
Cobise	Plan de emergencia	52	1	52
Cobise	Protección contra Incendio.	52	1	52
Pta. Alimento Hernandez	Primeros auxilios	3	1	3
Pta. Alimento Hernandez	Prevención de accidentes.	3	1	3
Mantenimiento	Prevención de accidentes	3	1	3
Mantenimiento.	Riesgos específicos de la actividad.	3	1	3

**569 hs.**

**Metas propuestas y cumplidas:**

- Conformación de brigadas de protección de planta en Incubación Pta. 1 y 2.
- Se elaboraron los planos de evacuación ( Señalética y puntos de encuentro)
- Se realizaron evaluaciones ambientales y análisis de riesgos en cada puesto de trabajo.





# Nuestra Comunidad



## Nuestra Comunidad

**El principal desafío es profundizar los vínculos con la comunidad en temas claves para su desarrollo, trabajando en conjunto con ONGs y gobiernos locales. A la vez procuramos incentivar la proactividad de las instituciones.**

Resumen de Acciones – beneficios directos:

- Donación de Pintura y elementos necesarios para el pintado de las columnas de iluminación del Pueblo de General Racedo.
- Reparación de Luminarias en Plazoleta San Martín, (se cablearon nuevamente las farolas y se colocaron focos LED).
- Se colaboró desde Planta con el préstamo del Auto elevador externo de Planta, Jaula para trabajos en altura y elementos de protección personal para la reparación de luminarias de alumbrado público, colocación de luminarias en Polideportivo La Esperanza y también para llevar a cabo el cambio de luminarias por LED (Programa provincial Mi Ciudad LED) en toda la extensión de Avenida Progreso.
- Se gestionó y colaboro con Vialidad Provincial para realizar la limpieza del Basural, abrir nuevamente la calle con aporte de combustible para la maquinaria.

### Otras acciones comunidad:

- Maratón Fiesta Nacional de la Avicultura
- Parque Ecológico- Día del Árbol ( actividad educativa)
- Auspicio actividades ONGs
- Mantenimiento y reparación de juegos de Jardín de Escuela Almafuerde.
- Auspicio Torneo para Personas con Discapacidad- Nadando Solidarios.
- Escuela Especial 11- Jornada en Polideportivo Grupo Motta
- Plan 111 mil ( descripto en metas ODS)

### Lazos con escuelas de la zona y acompañamiento en diferentes ámbitos educativos:

- Prácticas Educativas
- Escuela Técnica Justo Jose de Urquiza
- Escuela Secundaria N°70 Ciudad de Crespo
- Escuela Secundaria AlmafuerdeRacedo.
- Instituto Tecnológico Universitario

### Deporte –vida saludable

- Promocionamos a deportistas y diversas disciplinas deportivas: básquet, fútbol, ciclismo, automovilismo, rugby.



## Desafíos para el 2019

- Ejecutar los proyectos de inversión en desarrollo y/o previstos.
- Profundizar los vínculos de comunicación con nuestros empleados.
- Consolidar una cultura de Seguridad y Prevención.
- Consolidar una cultura de cuidado de los recursos naturales y eficiencia energética.
- Promover permanentes procesos de mejora continua en todos nuestros procesos y Mantener una estricta vigilancia en materia de bioseguridad.
- Invertir, promover y alentar acciones para el cuidado del Medio Ambiente.
- Profundizar lazos con la comunidad.
- Generar nuevas herramientas y eficientizar los canales de comunicación con clientes.
- Consolidar nuestro posicionamiento en el mercado interno e internacional.
- Avanzar en los proyectos de inversión para mejorar la productividad y competitividad.
- Incorporación de técnicas y tecnologías, con una permanente vigilancia en todo el proceso productivo de nuestra cadena de valor.
- Continuar trabajando diariamente para ofrecer productos de alta calidad, sanos y saludables.



**Nos interesa tu opinión.**  
Escribinos a [comunicacion@grupomotta.com](mailto:comunicacion@grupomotta.com)

GRUPO  
**Motta**<sup>®</sup>

PROYECTANDO EL FUTURO  
DE LA AVICULTURA.

**Calisa**  
*El pollo argentino.*

CABAÑA AVÍCOLA  
**Feller**<sup>®</sup>  
Nuestra razón, el cliente.

[grupomotta.com](http://grupomotta.com)