

2018

INFORME DE
RESPONSABILIDAD
SOCIAL CORPORATIVA





SOBRE COMSA CORPORACIÓN

Principales Hitos 2018

Carta del Presidente

Más de 125 años de
historia

Misión, visión y valores

Compromiso ODS

Gobierno Corporativo

Transparencia, ética e
integridad

ÁMBITO ECONÓMICO

Modelo de Negocio

Gestión de Riesgos

Estrategia Corporativa

Principales cifras

Creación de Valor

ÁMBITO MEDIO AMBIENTE

Contribución Ambiental

Gestión de la Innovación

ÁMBITO SOCIAL

Equipo COMSA
Corporación

Colaboradores externos

Clientes

Contribución social

SOBRE EL INFORME

Sobre el informe

Anexo: índice de
contenidos GRI

Tabla de contenidos de
los ODS



**SOBRE
COMSA
CORPORACIÓN**

PRINCIPALES HITOS 2018

Presencia Internacional

- Nuevos contratos de infraestructuras (excavación y sostenimiento del túnel de Amagá, autopista Pacífico 1) e ingeniería industrial (Sistemas ITS Coviandes y Conandino) en Colombia.
- Renovación y ampliación de los contratos de instalaciones eléctricas, fibra óptica y soporte de redes y telecomunicaciones en las sedes del CERN (Francia y Suiza).

Ámbito económico.

- Facturación de 1.101 millones de euros.
- Incremento del 10% de la cartera de pedidos.

Transparencia, Ética e Integridad

- Revisión del modelo de compliance penal para filiales internacionales.
- Ampliación del compromiso de ética e integridad a la cadena de suministro.

Gestión de la Innovación

- Lanzamiento del programa “The Inncom Challenge” para startups con el objetivo de comercializar soluciones innovadoras para el sector de la construcción.
- Incremento del 20% de proyectos adjudicados en I+D.

Equipo Humano

- Puesta en marcha del Plan Estratégico COMStruimos.
- Premio ATLANTE concedido por Foment del Treball por la Innovación en Comunicación Preventiva.

Impacto y contribución Ambiental

- Cálculo de la huella de carbono de COMSA Corporación (alcance 3).
- Proyecto DRIVE para la mejora de la eficiencia energética de edificios.

Impacto y contribución Social

- Mejora de la movilidad del municipio de El Rosario (Perú) con la construcción de dos nuevos puentes en forma de donación a la comunidad.
- Aportación económica a la Cruz Roja de Puebla (México) para colaborar en los trabajos de asistencia y manutención de los damnificados por los seísmos.



Construcción de la bodega del Grupo Peralada, Girona (España)



Mantenimiento de las instalaciones eléctricas de las sedes del CERN en Preveessin (Francia) y Meyrin (Suiza)



Túnel de Amagá en la autopista Pacífico 1 (Colombia)



CARTA DEL PRESIDENTE



Jorge Miarnau, presidente de COMSA Corporación

Estimados clientes, proveedores, colaboradores y trabajadores, bienvenidos al Informe de Responsabilidad Social Corporativa correspondiente al ejercicio 2018.

Siguiendo la línea iniciada en 2017 con la publicación de nuestro primer Informe de RSC, con las páginas que siguen compartimos con todos vosotros los asuntos de mayor interés en los ámbitos de sostenibilidad económica, ambiental y social. Alineados con nuestras políticas de Buen Gobierno y de Transparencia, y bajo los principios de mejora continua, este Informe amplía su alcance tanto en lo que a sociedades del grupo se refiere, como, sobre todo, en cuanto a contenido de información, de acuerdo con la Guía de Indicadores para los Informes de Sostenibilidad del Global Reporting Initiative.

El año 2018 ha estado marcado por la firme apuesta por la internacionalización de nuestras actividades, que representan ya el 55% de los

más de 1.100 millones de euros de facturación total, a la que han contribuido las más de 8.300 personas que formamos parte de COMSA Corporación, más de 4.500 de las cuales se hallan en el ámbito internacional. En este mismo sentido, la cartera de pedidos, que sobrepasa los 1.700 millones de euros, y que se ha visto incrementada en más de un 10% respecto a 2017, tiene también un alto componente internacional, en la que se ubica más de un 57%.

Otro de los aspectos que han marcado este 2018 ha sido el avance en la línea estratégica de desinversiones en negocios non core, cuyos frutos nos permiten, razonablemente, continuar en la vía del crecimiento planificado, equilibrado y sostenible.

A ello contribuirá la innovación, que ha sido históricamente un factor diferencial de nuestra organización, y que estamos adaptando a un mundo global y cambiante. El lanzamiento en 2018 del programa *The InnCom Challenge* permitirá a COMSA Corporación, durante los próximos años y en estrecha colaboración con startups de todo el mundo, impulsar y liderar aspectos tan relevantes a corto y medio plazo como la digitalización del sector y la eficiencia energética, con vocación de reducir las emisiones de gases de efecto invernadero, contribuyendo con ello a la mitigación del cambio climático. En este sentido, este 2018 hemos ampliado la medición de nuestra huella de carbono al alcance 3.

También en 2018 hemos implantado nuevas políticas y acciones en materia de economía circular, así como en el uso racional y sostenible de mate-

riales en nuestras actividades, cuyos resultados tendrán reflejo en los próximos ejercicios.

A esta mejora de las condiciones globales debemos sumar la mejora en el bienestar de las personas que, de forma directa e indirecta, formamos parte de COMSA Corporación. La contribución en la creación de valor en las comunidades en que estamos presentes, desde un punto de vista económico, ambiental y social es uno de nuestros valores organizacionales. Así, en 2018 hemos recibido nuevos reconocimientos, entre los que quiero destacar el Premio Atlante a la mejor iniciativa en sensibilización, información, formación en materia de Prevención de Riesgos Laborales.

Para hacer posible todo lo anterior, seguiremos incidiendo en el desarrollo personal y profesional de nuestras personas, mediante el Proyecto COMStruimos, plan estratégico de Recursos Humanos iniciado en este ejercicio. Este plan, junto con otras iniciativas, contribuirá a ofrecer un entorno de bienestar en el que el comportamiento acorde con los principios de integridad y responsabilidad continúe siendo seña de identidad de quienes formamos parte de COMSA Corporación.

Quiero agradecer a clientes, proveedores y colaboradores que nos permitáis seguir contando con vuestra confianza y apoyo. Y, a quienes formáis parte de COMSA Corporación, vuestra dedicación, implicación y compromiso ante los retos y oportunidades que se nos presentan.

Jorge Miarnau
Presidente de COMSA Corporación

MÁS DE 125 AÑOS DE HISTORIA

Fundada en 1891 en Reus, COMSA centró sus actividades, en sus primeros años, en trabajos de vía y renovación de estaciones. El conocimiento de las infraestructuras y las capacidades de sus profesionales, convirtieron rápidamente a COMSA en una de las empresas ferroviarias de referencia de la época.

Ya en los años 40 del siglo pasado, coincidiendo con el segundo relevo generacional, comenzó la diversificación de sus actividades, con nuevas áreas de ingeniería civil, iniciando la construcción de todo tipo de obras.

En la década de los 60's, la tercera generación familiar impulsó la mecanización de los trabajos de vía, e inició la expansión de la compañía por todo el territorio español, que fue consolidándose en los siguientes años, culminándose con la participación en el primer proyecto español de alta velocidad ferroviaria, la línea Madrid-Sevilla.

Con el centenario de la compañía, y coincidiendo con la llegada de la cuarta generación familiar, COMSA inició su internacionalización con la implantación en Portugal, seguida de una rápida expansión hacia Europa y Latinoamérica.



Trabajos de renovación de vía entre Celrá y Figueres, 1961 (España)

En la primera década del siglo XXI se produce la integración de Grupo COMSA y Grupo EMTE, hoy denominada COMSA Corporación, con la vocación de ofrecer servicios integrales de alto componente tecnológico enfocados al desarrollo de las comunicaciones y la vertebración territorial en cualquier ámbito geográfico.

Los más de 125 años de experiencia de este grupo, unidos a la alta especialización en la construcción y modernización de infraestructuras de transporte, hacen que COMSA Corporación sea socio de referencia para clientes y colaboradores.

Comprometida con el crecimiento sostenible y la innovación, COMSA Corporación está plenamente focalizada en la calidad, la profesionalidad y la satisfacción del cliente, con respeto hacia las comunidades y hacia el entorno en el que opera, actuando siempre bajo los principios de sostenibilidad, integridad y responsabilidad.



Mantenimiento de la Línea A del Metro de la Ciudad de México (México)



MISIÓN, VISIÓN Y VALORES

MISIÓN

Ofrecer a la sociedad servicios integrales de infraestructuras, ingeniería, medio ambiente y tecnología, bajo los principios de la profesionalidad, calidad e innovación, dando cumplimiento así a las necesidades de clientes y fomentando un entorno de desarrollo humano en un marco de crecimiento rentable y sostenible.



Línea de Alta Velocidad Madrid-Zaragoza-Barcelona-Frontera Francesa. Tramo Calatayud-Lleida (España)

VISIÓN

Ser líderes, consolidando la rentabilidad de las diversas áreas de actividad e impulsando el crecimiento internacional, en línea con el objetivo de contribuir al progreso económico, tecnológico y social.



Mantenimiento de fuente ornamental de Varsovia, París (Francia)



MISIÓN, VISIÓN Y VALORES

NUESTROS VALORES



Visión global, trabajando con una estrategia basada en explotar las sinergias entre las diferentes líneas de negocio con el fin de proporcionar a sus clientes un servicio integral con soluciones de alto valor añadido, potenciando así la fortaleza del grupo.



Excelencia e iniciativa, basada en la profesionalidad y en el talento de su equipo humano, en la búsqueda de nuevas oportunidades y en el compromiso de proporcionar las mejores soluciones a cada cliente, ejecutando los proyectos con los máximos estándares de calidad.



Enfoque al cliente, concentrando los esfuerzos en satisfacer sus necesidades con soluciones innovadoras que permitan superar sus expectativas.



Innovación y tecnología como un activo integrante de la cadena de valor que permite ofrecer a los clientes soluciones tecnológicas avanzadas para anticiparse a sus necesidades y mejorar la eficiencia de sus proyectos.



Orientación a resultados, con el fin de posicionar a COMSA Corporación como grupo de referencia en el sector, asegurando una gestión eficiente de sus recursos.



Responsabilidad con el entorno, comprometido con la sociedad y con el medio ambiente en todas las actividades.



Equipo humano en tanto que las personas son uno de los principales activos de la corporación y su talento debe potenciarse como garante del éxito colectivo.



COMPROMISO CON LOS ODS DE NACIONES UNIDAS

COMSA Corporación presentó en 2018 su primer Informe de Responsabilidad Social Corporativa, que recopila los principales hitos y retos del grupo en el ámbito de la sostenibilidad, entendida como un equilibrio entre el crecimiento económico, la reducción del impacto ambiental y el progreso social en su entorno.

Fruto de este esfuerzo por integrar la sostenibilidad en toda la corporación, se alinearon por vez primera las acciones de la compañía en base a los Objetivos de Desarrollo Sostenible (ODS), impulsados por Naciones Unidas.

Los cuatro ODS a los que COMSA Corporación contribuye de forma directa a través de su actividad son:



Industria, innovación e infraestructura:

Uno de los pilares que sustenta el prestigio de COMSA Corporación es la innovación en sus actividades.

En 2018 la compañía gestionó proyectos de innovación vinculados a la eficiencia energética y a la mejora de procesos productivos y digitalización por importe superior a 7 millones de euros.

La propia actividad de COMSA Corporación implica la construcción de infraestructuras modernas y eficientes, que facilitan el acceso a servicios básicos como la electricidad, el agua o los transportes, y contribuyen así al desarrollo de las comunidades en que tiene presencia.



Ciudades y comunidades sostenibles:

En 2018 se han construido 13 proyectos de edificación sostenible certificados con LEED o BREEAM que, junto a medidas que incrementan la eficacia energética de los proyectos, hacen que la compañía contribuya a disminuir el impacto ambiental generado por los núcleos urbanos.



Producción y consumo responsables:

La apuesta de la compañía por la economía circular contribuye a incrementar el uso eficiente de los recursos, valorizando subproductos al reintroducirlos al sistema como materia prima, y contribuyendo así a la reducción de residuos.

Proyectos como Neoballast, que alarga la vida útil de la infraestructura reutilizando el caucho procedente de neumáticos fuera de uso, o Albepav, asfalto sostenible y de alta durabilidad que utiliza vidrio reciclado, son ejemplos de la apuesta de COMSA Corporación por la economía sostenible.



Acción por el clima:

La compañía ha establecido 2018 como año base a partir del cual se desarrollarán las políticas de reducción de emisiones de CO₂, y seguirá trabajando para identificar nuevas emisiones contabilizadas dentro del alcance 3.

COMPROMISO CON LOS ODS DE NACIONES UNIDAS

Asimismo, COMSA Corporación incorpora otras acciones concretas que desarrollan aspectos específicos de otros ODS, entre los que cabe destacar:



Salud y Bienestar:

El compromiso con la salud y la seguridad es máximo en COMSA Corporación y se hace extensivo a todos sus colaboradores. En este sentido, se ha vinculado la retribución variable de los responsables de operaciones de forma directa con la implantación de los estándares de seguridad y salud establecidos.



Igualdad de género:

COMSA Corporación trabaja para fomentar la igualdad de oportunidades, por ello en la selección y en la promoción de talento se valora la meritocracia y la diversidad. De forma paralela, se trabaja en el desarrollo de medidas que promueven la conciliación laboral como herramienta para hacer extensiva la igualdad de condiciones más allá del ámbito laboral.



Agua limpia y saneamiento:

A lo largo de su historia, la compañía ha participado en proyectos de potabilización, depuración y desalinización en cuatro continentes, colaborando en la gestión integral del agua. Internamente, también promueve su uso eficiente como en el caso del reaprovechamiento del agua pluvial en la planta de GMN en Maials (España).



Energía asequible y no contaminante:

El desarrollo del sector de las energías renovables forma parte del negocio de la compañía. En este sentido, en 2018, a través de la gestión de instalaciones fotovoltaicas y eólicas, la compañía contribuyó a la producción de 332.195 MWh de energía renovable.



Trabajo decente y crecimiento económico:

El compromiso de la compañía con sus empleados radica en promover entornos de trabajo seguros y sin riesgos para todos los trabajadores. Del mismo modo, la compañía fomenta la formación continuada de sus empleados, así como la integración de jóvenes al mercado laboral, como en el caso de Brasil donde después de pasar por una fase de formación, 14 jóvenes han sido contratados como aprendices.



Alianzas para lograr los objetivos:

La compañía establece alianzas con diferentes entidades para maximizar resultados en áreas como la de innovación, medio ambiente y acción social, así como alianzas transversales en materia de sostenibilidad como la adhesión al Pacto Mundial o la colaboración con la red Barcelona + Sostenible.



COMPROMISO CON LOS ODS DE NACIONES UNIDAS

COMSA Corporación ha mantenido un compromiso con los 10 Principios del Pacto Mundial en las áreas de Derechos Humanos, Normas Laborales, Medio Ambiente y Lucha contra la Corrupción desde hace años, de forma individualizada por parte de diferentes sociedades del grupo.

En 2018, la dirección de la compañía ha decidido que este compromiso sea asumido de forma global por todas las sociedades del grupo empresarial. La adhesión de COMSA Corporación se ha hecho efectiva en 2019.



Adecuación de la estación de Granada para la alta velocidad (España)

GOBIERNO CORPORATIVO



Sede de COMSA Corporación en Barcelona (España)

COMSA Corporación es fruto de la integración, en el año 2009, de dos grupos empresariales de carácter familiar. Ambos grupos habían mantenido, históricamente, una estrecha relación de colaboración que permitía ofrecer a los clientes soluciones integrales para sus proyectos. Esta visión ha permitido a COMSA Corporación ser hoy un referente del sector de las Infraestructuras y la Ingeniería Industrial.

En el proceso de integración, COMSA Corporación ha mantenido una de las características más significativas de ambos grupos, como es el hecho conservar su propiedad en las familias Miarnau, con un 70% del accionariado, y Sumarroca, con un 30% del accionariado, además de ser la primera empresa española no cotizada del sector por volumen de facturación.

Esta condición de empresa familiar determina, en gran medida, el modelo de funcionamiento y de gobierno corporativo, así como el proceso de toma de decisiones.

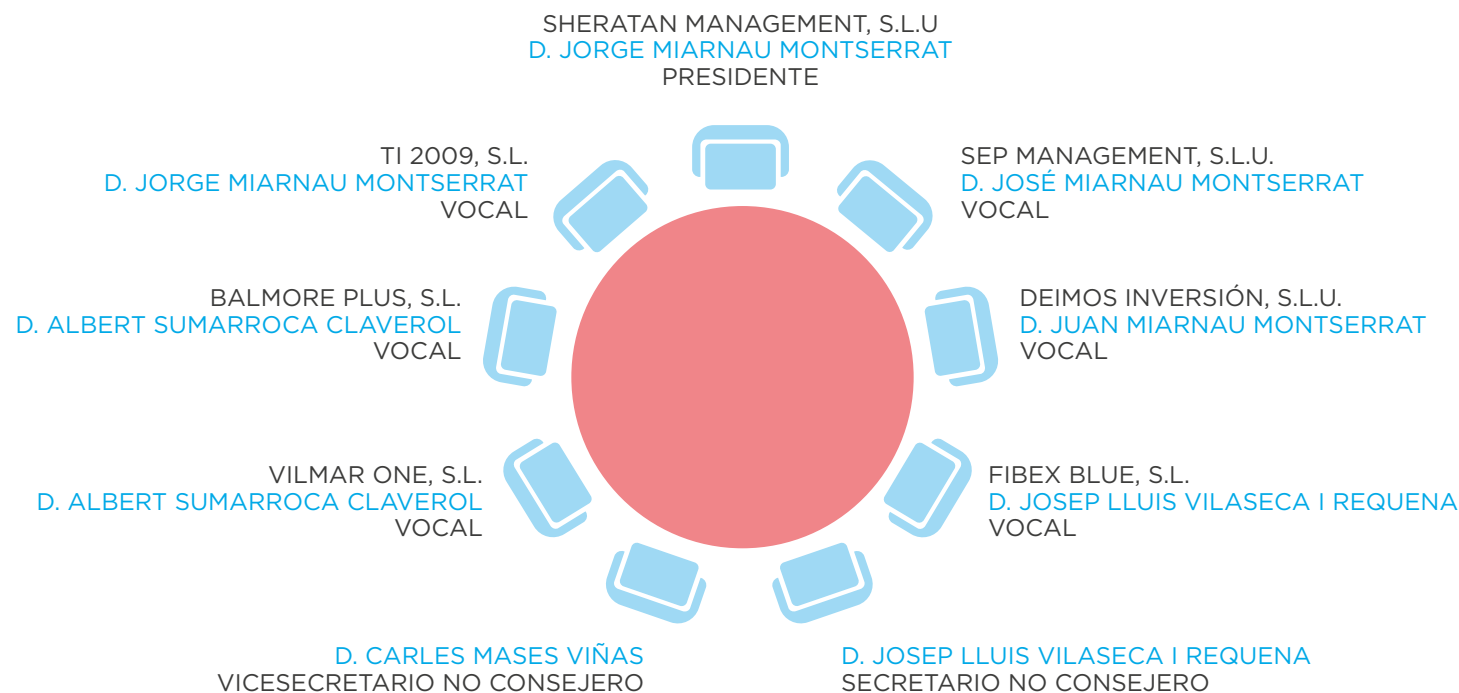
GOBIERNO CORPORATIVO

CONSEJO DE ADMINISTRACIÓN

El máximo órgano de gobierno de la compañía es el Consejo de Administración, nombrado por la junta general de socios y formado, íntegramente, por consejeros dominicales, que son elegidos por la junta general entre los accionistas por su conocimiento del negocio, experiencia en la gestión y formación contrastada en el tiempo.

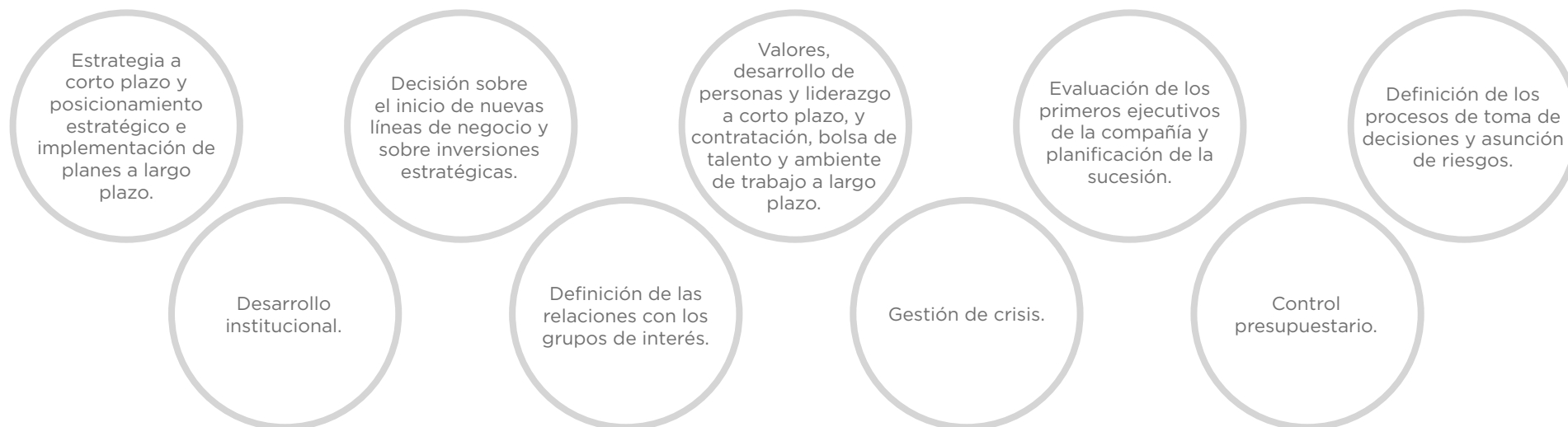
El Presidente del Consejo de Administración, D. Jorge Miarnau Montserrat, es designado por el resto de los miembros del Consejo, y tiene funciones ejecutivas. Entre estas, preside el Comité Ejecutivo y tiene, como responsabilidad directa, la supervisión de las Áreas Corporativas Económico-financiera, Jurídica y de Recursos Humanos.

COMPOSICIÓN DEL CONSEJO DE ADMINISTRACIÓN



GOBIERNO CORPORATIVO

Los asuntos tratados por el Consejo de Administración son:



Adicionalmente, el Consejo de Administración promueve de forma recurrente, como una de sus funciones como máximo órgano de gobierno, el desarrollo de objetivos, estrategia, valores, principios y definición de la misión de COMSA Corporación y de las sociedades del grupo.

Ante la toma de decisiones que puedan afectar a grupos de interés, el Consejo de Administración solicita informes pertinentes, tanto a nivel externo, mediante consultores independientes y organismos sectoriales, como a nivel interno, a través de expertos en materia ambiental, social y económica de la propia compañía.

Asimismo, a las reuniones del Consejo de Administración asisten en calidad de invitados los máximos directivos de la compañía en la función Corporativa, D. Ferran Perea Samarra, y en la de Negocio, D. Guillermo Lorenzo Rodrigo, que dan respuesta a cuantas aclaraciones precise el Consejo, e informan al Consejo en pleno sobre las decisiones tomadas por el Comité Ejecutivo y por los Comités Operativos y Operacionales.

Con una periodicidad mínima semestral, en el segundo y cuarto trimestre del año, el Consejo de Administración realiza una evaluación global de los principales indicadores de evolución del negocio.

El Consejo de Administración encomienda a la Comisión de Ética la adopción de políticas de reputación corporativa y comportamiento ético, así como la supervisión y control de la aplicación de los principios y valores que rigen las actividades de COMSA Corporación.

GOBIERNO CORPORATIVO

COMITÉ EJECUTIVO

Compuesto por los Sres. D. Jorge Miarnau Montserrat, D. Juan Miarnau Montserrat, D. José Miarnau Montserrat, D. Guillermo Lorenzo Rodrigo y D. Ferran Perea Samarra, el Comité Ejecutivo, que no es una comisión del Consejo de Administración, tiene delegada la toma de decisiones, dentro de determinados límites, en la medida en que en él participan mayoritariamente consejeros ejecutivos.

Entre las materias que el Consejo de Administración encomienda al Comité Ejecutivo, y que éste a su vez delega en órganos ejecutivos, están:



Ámbito económico, a través de la Dirección General Económico-Financiera y la Dirección Económica de Negocio.



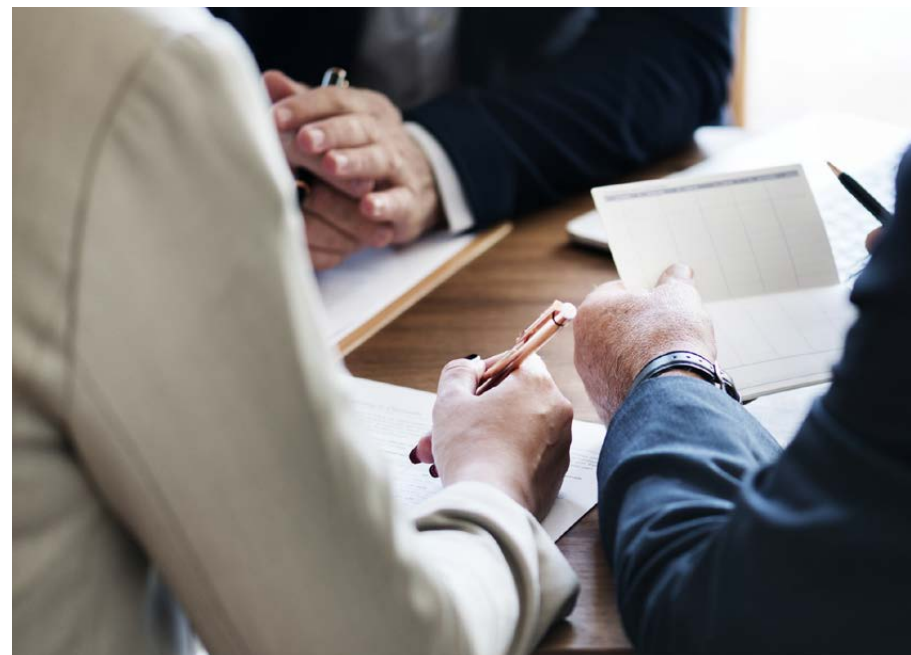
Ámbito ambiental y de seguridad y salud, a través de la Dirección General de Negocio y la Dirección Técnica e Innovación.



Ámbito social, a través de la Dirección General de Negocio y la Dirección de Recursos Humanos Corporativa y Operativa.

Para agrupar estos tres ámbitos, el Consejo de Administración encomienda a la Dirección del Área Técnica e Innovación la elaboración del Informe de Responsabilidad Social Corporativa que, aprobado por el Consejo, sirve como base para el análisis, determinación e implantación de medidas de mejora.

Por su parte, el Comité Ejecutivo se reúne con una periodicidad mensual para realizar el seguimiento de la evolución de los principales indicadores y objetivos de negocio, así como de las principales operaciones en curso de COMSA Corporación. A estas reuniones pueden asistir, en calidad de invitados, los Directores de las Áreas Corporativas.



GOBIERNO CORPORATIVO

COMITÉS OPERATIVOS Y OPERACIONALES

Para cada una de las Áreas de Negocio se realizan Comités cuatrimestrales, excepto para el Área de Negocio de Infraestructuras e Ingeniería Industrial, cuya periodicidad es mensual.

En estos comités se analizan y controlan los principales indicadores de gestión y operacionales que garantizan el cumplimiento de los objetivos establecidos, y a ellos pueden asistir, en calidad de invitados, directores y controllers de las respectivas Áreas de Negocio.

Adicionalmente, se realizan otros Comités Operacionales, cuyas principales competencias consisten en el control y seguimiento de las áreas con mayor impacto en el buen gobierno de la compañía. Entre estos Comités Operacionales destacan los de:

El análisis de la información y de las preocupaciones críticas de la Organización son canalizadas de forma ascendente, desde los Comités Operativos y Operacionales, hacia el Comité Ejecutivo y, finalmente, al Consejo de Administración, a través de los primeros ejecutivos de la compañía.



Contratación



Comunicación



Jurídico



Recursos
humanos



Innovación



Finanzas





TRANSPARENCIA, ÉTICA E INTEGRIDAD

COMSA Corporación vela por el comportamiento ético e íntegro de todos sus profesionales como prioridad irrenunciable en todas sus actividades. Bajo el principio “cuidamos a las personas igual que cuidamos nuestros proyectos”, la compañía entiende que su sostenibilidad sólo es posible en un entorno de respeto a la dignidad y a los derechos fundamentales de las personas.

Estos principios de comportamiento quedan reflejados en el Código Ético y en las políticas específicas que del mismo se derivan, que indican las pautas de comportamiento y de conducta de todos quienes integran COMSA Corporación, con criterio de tolerancia cero respecto a un estricto cumplimiento de la normativa vigente en materia de corrupción y de soborno, y a favor del respeto a los derechos humanos y al entorno social y ambiental en que se desarrollan sus actividades, así como a la libre competencia.

El Código Ético de COMSA Corporación, revisado en 2016, se desarrolla en políticas, manuales y protocolos específicos, entre los que destacan el Manual de Prevención y Respuesta ante delitos, la Política de Cumplimiento Penal, los Planes de Igualdad, y los Protocolos de Prevención del Acoso en cualquiera de sus formas.

El cumplimiento del Código Ético garantiza una actuación acorde con el compromiso de COMSA Corporación de realizar sus proyectos satisfaciendo los requisitos legales vigentes en cada ámbito geográfico, en base a los más altos estándares internacionales, como la Carta Internacional de los Derechos Humanos, los Convenios de la Organización Internacional del Trabajo (OIT), la Declaración de la OIT relativa a los Principios y Derechos Fundamentales en el Trabajo, o las Líneas Directrices para Empresas Multinacionales de la OCDE, entre otras.

DECÁLOGO DE COMPORTAMIENTO ESPERADO EN COMSA CORPORACIÓN

- 1 Respeto a las leyes y prácticas internacionalmente aceptadas.
- 2 Protección del uso responsable de los recursos y de la información.
- 3 Transparencia y fiabilidad de la información financiera, transmitiéndola de forma veraz, completa y comprensible.
- 4 Prohibición expresa de los pagos o atenciones indebidas con intención de obtener beneficios para la organización o para sí mismo.
- 5 Actuar con lealtad a la organización, evitando cualquier situación de conflicto de interés.
- 6 Actuar con imparcialidad y objetividad en la selección de proveedores y colaboradores.
- 7 Competir de forma leal.
- 8 Prohibición de cualquier tipo de discriminación, abuso de autoridad o acoso físico, psíquico o moral.
- 9 Cumplimiento riguroso de las normas internas y externas de salud y seguridad en el trabajo.
- 10 Respeto al entorno, minimizando los impactos negativos sobre el medio ambiente y maximizando los propósitos sobre la comunidad.

TRANSPARENCIA, ÉTICA E INTEGRIDAD

El Código Ético es una de las principales herramientas mediante la que COMSA Corporación pone en práctica el principio de diligencia debida en materia de ética e integridad, con una orientación a la prevención, detección y, en su caso, erradicación de las malas prácticas, utilizando para ello el ciclo de mejora continua.

Durante 2018 COMSA Corporación ha continuado con la revisión sistemática de sus políticas y protocolos en materia de comportamiento ético e íntegro, en un proceso continuo de adaptación a nuevas realidades, que pueden venir determinadas tanto por cambios normativos como por nuevos ámbitos geográficos de actuación.

En concreto, el año 2018 se han revisado requisitos específicos de países como Argentina, Brasil, México o Perú, y, de forma generalizada, se han analizado riesgos específicos como el conflicto de interés y el soborno, gratificaciones ilegales y extorsión económica. Abundando en estos aspectos, para el año 2019, el Consejo de Administración valora la creación de una Comisión de Auditoría y de una Comisión de Conflicto de Interés.

Respecto al conflicto de interés y de lealtad a la organización, la compañía ha puesto en marcha un proceso para que los empleados declaren, de forma individual, acerca de sus posibles vinculaciones con sociedades. Asimismo, los miembros del máximo órgano de gobierno de la compañía realizan, de forma anual, una declaración sobre su deber de lealtad y el deber de evitar situaciones de conflicto de interés.

Como línea de trabajo para el año 2019, COMSA Corporación ha previsto ampliar estas declaraciones a todas las incorporaciones de empleados, así como actualizar los mapas de relaciones de los integrantes de la plantilla de la sociedad.

Aunque incluido en el Código Ético, el respeto a los Derechos Humanos merece, por su relevancia en los principios y valores de COMSA Corporación, un punto específico de detalle.



Reunión de equipo en la sede, Barcelona (España)

TRANSPARENCIA, ÉTICA E INTEGRIDAD

En concreto, la compañía manifiesta su total rechazo al trabajo infantil, al trabajo forzoso, así como a cualquier tipo de trabajo que implique condiciones penosas, extremas, inhumanas o degradantes, así como su total defensa de los derechos de las minorías y de los pueblos indígenas en cualquier ámbito geográfico en que desarrolle sus actividades, y respeto a la libertad de asociación y de negociación colectiva.

En este mismo sentido, COMSA Corporación manifiesta su compromiso con el desarrollo de los cuatro pilares del programa de trabajo decente, esto es, creación de empleo, protección social, derechos en el trabajo y diálogo social, que son elementos centrales del Objetivo de Desarrollo Sostenible número 8 de Naciones Unidas.

Todo lo anterior implica una formación continua en estas materias de todos los empleados y directivos de COMSA Corporación, que deben conocer y aplicar los instrumentos y los principios y normas que conforman la cultura de cumplimiento de la organización. Además de fomentar e implantar acciones formativas entre sus empleados, COMSA Corporación ha introducido estos principios en su cadena de valor, haciendo partícipes de esta cultura empresarial a sus colaboradores.

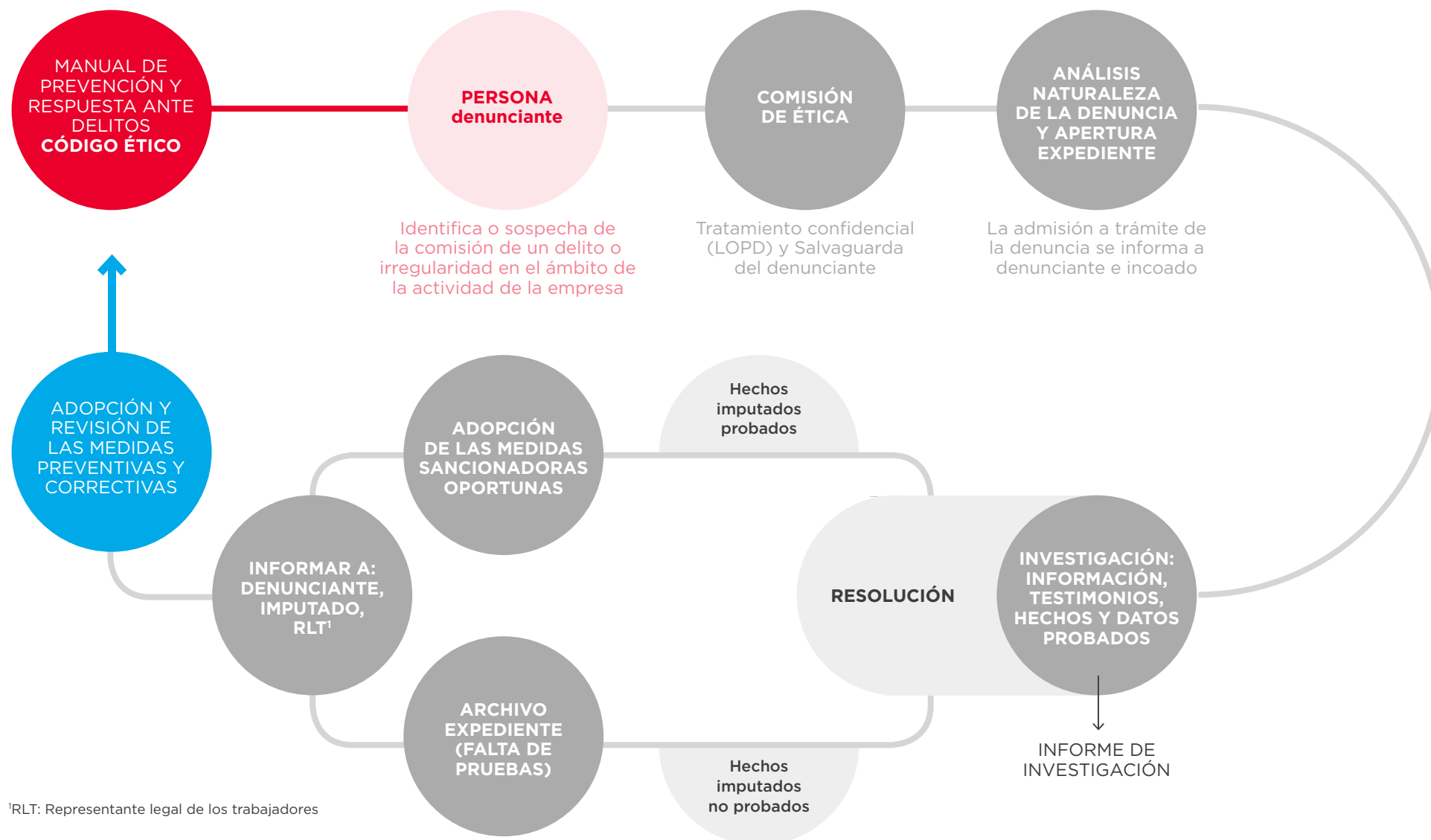
Adicionalmente, y con el objetivo de garantizar el cumplimiento de los principios incluidos en el Código Ético, COMSA Corporación ha establecido mecanismos de seguimiento y control ante potenciales incumplimientos. Así, la compañía dispone de un Canal Ético, en el que todos los empleados pueden realizar la comunicación de buena fe sobre comportamientos y prácticas potencialmente no alineados con lo dispuesto en este código en cualquiera de sus materias, y especialmente en lo relacionado con cualquier forma de corrupción, de soborno, o de vulneración de derechos humanos, incluyendo los relacionados con la seguridad y salud, tanto en su aplicación por empleados de COMSA Corporación, como en sus relaciones con terceros.



Reunión de puesta en marcha de proyecto, Barcelona (España)

TRANSPARENCIA, ÉTICA E INTEGRIDAD

CANAL ÉTICO DE COMSA CORPORACIÓN



¹RLT: Representante legal de los trabajadores

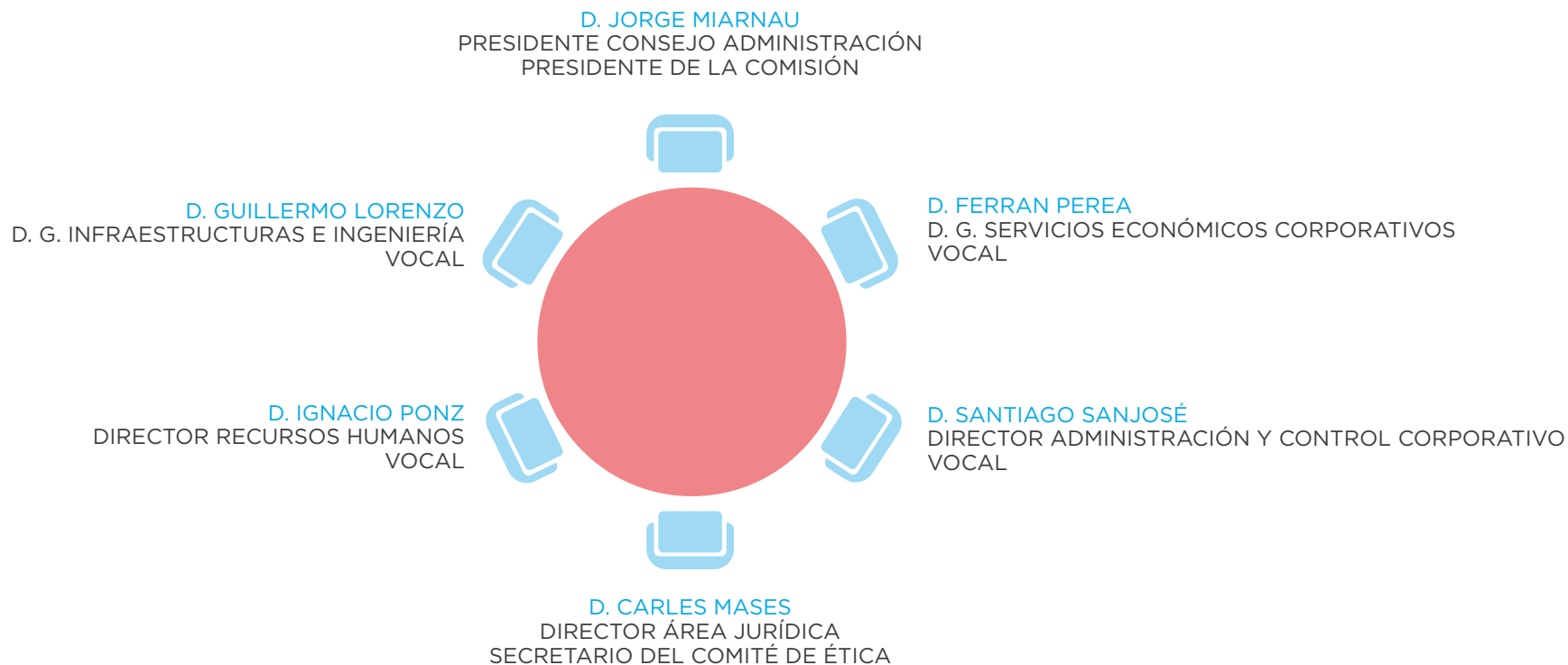


TRANSPARENCIA, ÉTICA E INTEGRIDAD

El Código Ético incluye, como requisito para todos los empleados, la obligatoriedad de notificar cualquier comportamiento observado y que resulte contrario al código de conducta que de él se deriva. Para ello, el Canal Ético está diseñado de forma que se garantice la confidencialidad, el trato justo, y la actuación bajo el principio de no represalias.

Durante el año 2018 no se han producido denuncias a través del Canal Ético.

El análisis, investigación, evaluación y resolución de comportamientos no alineados con el Código Ético de COMSA Corporación es realizado por la Comisión Ética, compuesta por:





ÁMBITO
ECONÓMICO



MODELO DE NEGOCIO

COMSA Corporación contribuye, con sus más de 125 años de experiencia, en el desarrollo de infraestructuras avanzadas y de alto componente tecnológico, con el objetivo de promover el crecimiento económico y la vertebración territorial de los países en los que lleva a cabo su actividad, con la vocación de ofrecer soluciones de alto valor añadido, bajo los más altos estándares de calidad, y con los principios de sostenibilidad como factores fundamentales para satisfacer las necesidades y expectativas de sus clientes.

En 2018, COMSA Corporación gestionó una plantilla de 8.399 empleados que permitieron lograr una facturación de 1.101 M€. En línea con su plan estratégico, el 55% de dicha facturación corresponde a su actividad internacional.

Así, COMSA Corporación exporta su conocimiento y experiencia centenaria en la construcción y el mantenimiento de infraestructuras por todo el mundo, estando presente actualmente en Argelia, Argentina, Brasil, Cabo Verde, Chile, Colombia, Croacia, Dinamarca, España, Francia, Letonia, Lituania, Marruecos, México, Paraguay, Perú, Polonia, Portugal, Rumanía, Suecia, Suiza y Uruguay.

COMSA Corporación estructura su actividad potenciando su principal área de negocio, Infraestructuras e Ingeniería Industrial, y otras tres áreas de negocio, Concesiones, Renovables y Desarrollo y Tecnología, que coadyuvan al desarrollo de la primera.

INFRAESTRUCTURAS E INGENIERÍA

En este área se desarrollan las actividades de Infraestructuras, Ingeniería Industrial y Mantenimiento y Servicios.

Infraestructuras

COMSA es especialista en proyectos ferroviarios llave en mano que abarcan los ámbitos de construcción y mantenimiento de líneas de alta velocidad, tranvías, ferrocarriles metropolitanos y regionales.

En el ámbito de la obra civil, COMSA ejecuta trabajos integrales de carreteras, túneles y puentes, edificación singular, proyectos hidráulicos, portuarios y aeroportuarios.

COMSA es la principal constructora no cotizada española y cuenta con una sólida presencia internacional en mercados como Argentina, Brasil, Croacia, Colombia, Dinamarca, México, Lituania, Perú, Polonia, Rumanía, Suecia y Uruguay.



MODELO DE NEGOCIO

Ingeniería Industrial

COMSA Industrial suma más de 50 años de experiencia en el desarrollo de proyectos de ingeniería de alto componente tecnológico, con foco en el diseño y ejecución de instalaciones para el sector de las infraestructuras, industrial y de servicios.

La compañía está especializada en proyectos llave en mano de instalaciones electromecánicas e industriales, ITS y sistemas de control de túneles, electrificación y sistemas ferroviarios, protección contra incendios, instalaciones para el sector biofarmacéutico, aeropuertos, telecomunicaciones, así como transporte y distribución eléctrica.



Mantenimiento y Servicios

COMSA Service es una empresa de servicios multidisciplinarios del sector del mantenimiento y la eficiencia energética, especializada en el mantenimiento integral de edificios e instalaciones, con el fin de garantizar su óptimo funcionamiento y alargar su vida útil, así como en la gestión de inmuebles, asistencia técnica, optimización energética y en la neutralidad de carbono.

COMSA Service es también experta en el diseño, construcción y conservación de fuentes ornamentales, incluyendo el tratamiento decorativo de agua, luz, imagen, fuego y sonido.

Con vocación de servicio integral, en 2018 se crearon COMSA Solutions, especializada en servicios auxiliares de limpieza, conserjería y jardinería, entre otros, y COMSA Security, focalizada en la instalación y mantenimiento de sistemas de seguridad.



Trabajos eléctricos de alta, media y baja tensión en Lima (Perú)



Mejora de la eficiencia energética y mantenimiento en edificios (España)

MODELO DE NEGOCIO

ENERGÍAS RENOVABLES

En este área se agrupan sociedades de gestión integral de proyectos y activos de energías renovables, como la eólica, la fotovoltaica, la termosolar, la biomasa, la hidráulica y la desgasificación.



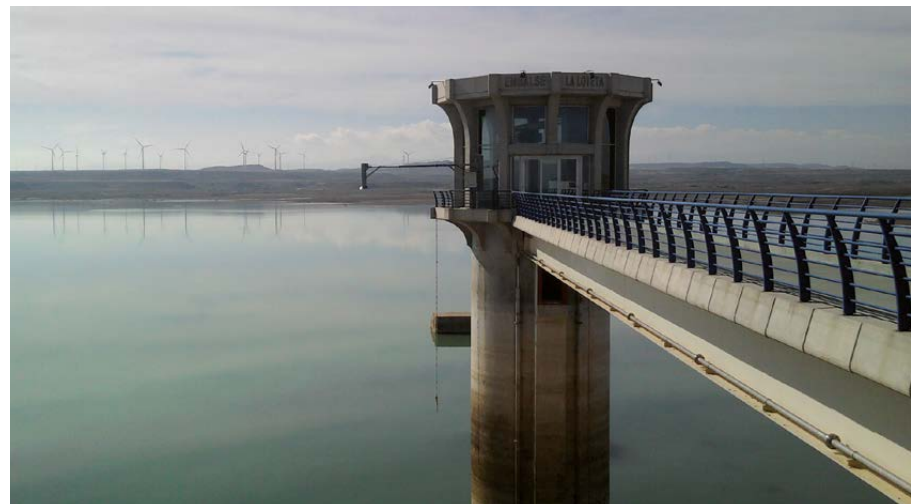
CONCESIONES

Esta actividad agrupa inversiones en sociedades concesionadas de infraestructuras de transporte e inmobiliarias, ofreciendo oportunidades de negocio adicionales.



DESARROLLO Y TECNOLOGÍA

El Área de Desarrollo y Tecnología agrupa las actividades complementarias del grupo, como son los sistemas de difusión por radiofrecuencia, la tecnología del agua, la gestión, tratamiento y valorización de neumáticos fuera de uso, y la consultoría y desarrollo de proyectos informáticos.



Torre de toma del embalse de La Serena, Badajoz (España)

GESTIÓN DE RIESGOS Y OPORTUNIDADES

La gestión de riesgos en COMSA Corporación se fundamenta en la temprana identificación, evaluación y mitigación de riesgos como factor clave para la detección de nuevas oportunidades y potenciación de nuestras ventajas competitivas.

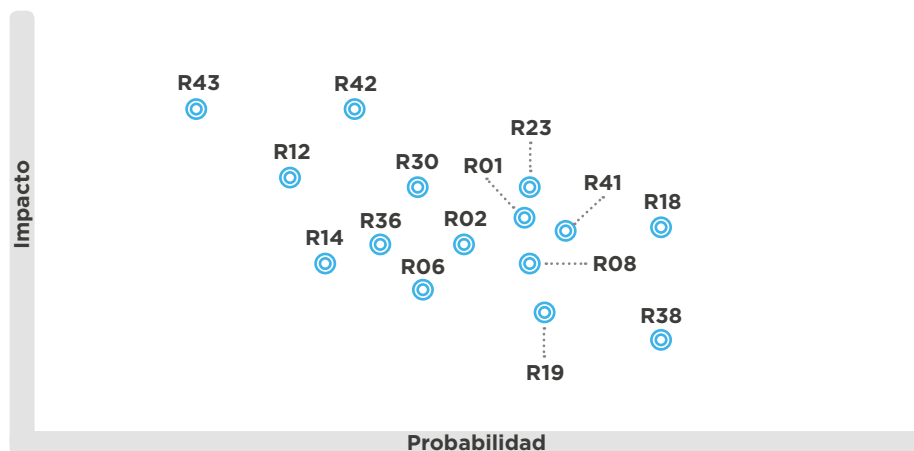
COMSA Corporación está expuesta a riesgos que tienen relación directa con el desarrollo de su actividad, ya sean los que tienen que ver con la geografía y países en los que opera, y/o con el entorno socio-económico, ambiental y legal, entre otros.

Así, los proyectos de Infraestructuras e Ingeniería Industrial tienen una alta variabilidad en cuanto a su volumen, que viene determinado en gran medida por la tipología de actividad, muy diversificada en el caso de ingeniería industrial.

El ámbito geográfico también determina el volumen económico de los proyectos objetivo para COMSA Corporación, lo que unido a los ajustados márgenes en que opera el sector, hacen fundamental una adecuada selección de proyectos y una óptima gestión de los riesgos, tanto en fase de licitación, como posteriormente en fase de ejecución.

En 2017, COMSA Corporación realizó una identificación y evaluación de los principales riesgos, obteniendo el siguiente mapa de riesgos clave:

Mapa de Riesgos clave en COMSA Corporación



- R01** Daños propios en ejecución proyecto
- R02** Errores durante la construcción
- R06** Incumplimiento contractual con terceros
- R08** Seguridad y Salud
- R12** Responsabilidades civiles y penales administradores
- R14** Daños al medio ambiente
- R18** Demoras o insolvencias de clientes

- R19** Tipos de cambio
- R23** Riesgo reputacional
- R30** Actuaciones de socios
- R36** Reporting de la información del avance de proyectos
- R38** Pérdida de talento
- R41** Clausulados contractuales
- R42** Cumplimiento del Plan Estratégico
- R43** Pérdida de capacidad de contratar

GESTIÓN DE RIESGOS Y OPORTUNIDADES

Durante el año 2018 se han puesto en marcha diferentes acciones encaminadas a eliminar o minimizar estos riesgos, entre las que destacan:

- Revisión de los procedimientos internos de Contratación y de Planificación de Proyectos, incidiendo especialmente en la identificación y evaluación de riesgos y oportunidades operacionales (R01, R02, R06, R18 y R41).
- Puesta en marcha del Plan Estratégico de RR.HH. COMStruimos, focalizado en la retención y captación de talento (R38).
- Extensión al ámbito internacional de los objetivos específicos de Seguridad y Salud ligados al modelo retributivo (R08).
- Revisión del Código Ético de COMSA Corporación, en su adaptación a nuevos requisitos en ámbitos internacionales (R12, R23 y R30).
- Revisión de los procedimientos internos de identificación y evaluación de riesgos ambientales (R14).
- Implantación de COMSA Experience: una herramienta creada para captar y explotar las capacidades del grupo (R43).
- Integración de la función operativa del área jurídica en la capa operativa del negocio de Infraestructuras e Ingeniería Industrial (R42).

OBJETIVO

Durante el año 2019 está previsto profundizar en estos riesgos clave, así como implantar una sistemática de evaluación periódica que, por un lado reevalúe los riesgos identificados, una vez implantadas medidas de mitigación y control, valorando así tanto la eficacia de dichos controles como la persistencia de riesgos residuales, y por otra parte, identificando riesgos emergentes para su evaluación y determinación de criticidad.



Segunda fase de la Línea 4 del Metro de São Paulo (Brasil)

ESTRATEGIA CORPORATIVA

El Plan Estratégico 2016-2020 de COMSA Corporación está estructurado en cuatro objetivos fundamentales:

1. Focalizar la actividad del grupo en las actividades del área de negocio de Infraestructuras e Ingeniería Industrial, integrando las funciones de soporte y apoyo a la producción, con el objetivo de asegurar la máxima eficiencia organizativa.

Durante el año 2018 se ha continuado con la integración de áreas transversales y de negocio vinculadas al core business, y adicionalmente se ha iniciado la integración de la gestión del parque de maquinaria ferroviaria de COMSA Corporación.

2. Desinversión de los activos no estratégicos y que no ofrezcan la posibilidad de generar sinergias con las actividades de Infraestructuras o de Ingeniería Industrial.

Durante 2018 se han realizado desinversiones por un importe global de 180,7M€. Con ello, los objetivos de desinversión para el período de vigencia del Plan Estratégico se han alcanzado ya a 31 de diciembre de 2018.



Rehabilitación vía férrea Algorta a Salto Grande y Piedra Sola a Algorta (Uruguay)



Desinversión de la división de residuos industriales de COMSA Medio Ambiente, Bolaños de Calatrava (España)

ESTRATEGIA CORPORATIVA

3. Internacionalización de las actividades, utilizando las especialidades en las que COMSA Corporación hace valer sus ventajas competitivas, tanto técnicas como de gestión, actuando como punta de lanza para captar nuevas oportunidades.

Durante el año 2018 se han puesto en marcha proyectos como el sistema tranviario de Odense (Dinamarca), proyecto emblemático para COMSA Corporación, y se han cumplido los objetivos establecidos con la consolidación de la actividad en mercados objetivo, tanto en Latinoamérica, con adjudicaciones de nuevos proyectos de infraestructuras y de ingeniería industrial en Colombia y en México, como en mercados europeos como Suecia, para infraestructuras, y Francia y Suiza para ingeniería industrial.

Todo lo anterior hace que, en el año 2018, la actividad internacional de COMSA Corporación supere el 55% de la cifra de negocios del grupo. Adicionalmente, el 57% de la cartera de negocios se sitúa ya en actividades internacionales.

Los objetivos para el año 2019 se centran en consolidar y ampliar la actividad en mercados latinoamericanos, como Perú, Colombia y México, así como en mercados europeos, ya sean mercados estables, como Portugal, o nuevas oportunidades de negocio, como la Península Balcánica.

4. Fomentar la Innovación como factor diferencial, desarrollando un modelo de innovación abierta, basada en el Corporate Venturing.

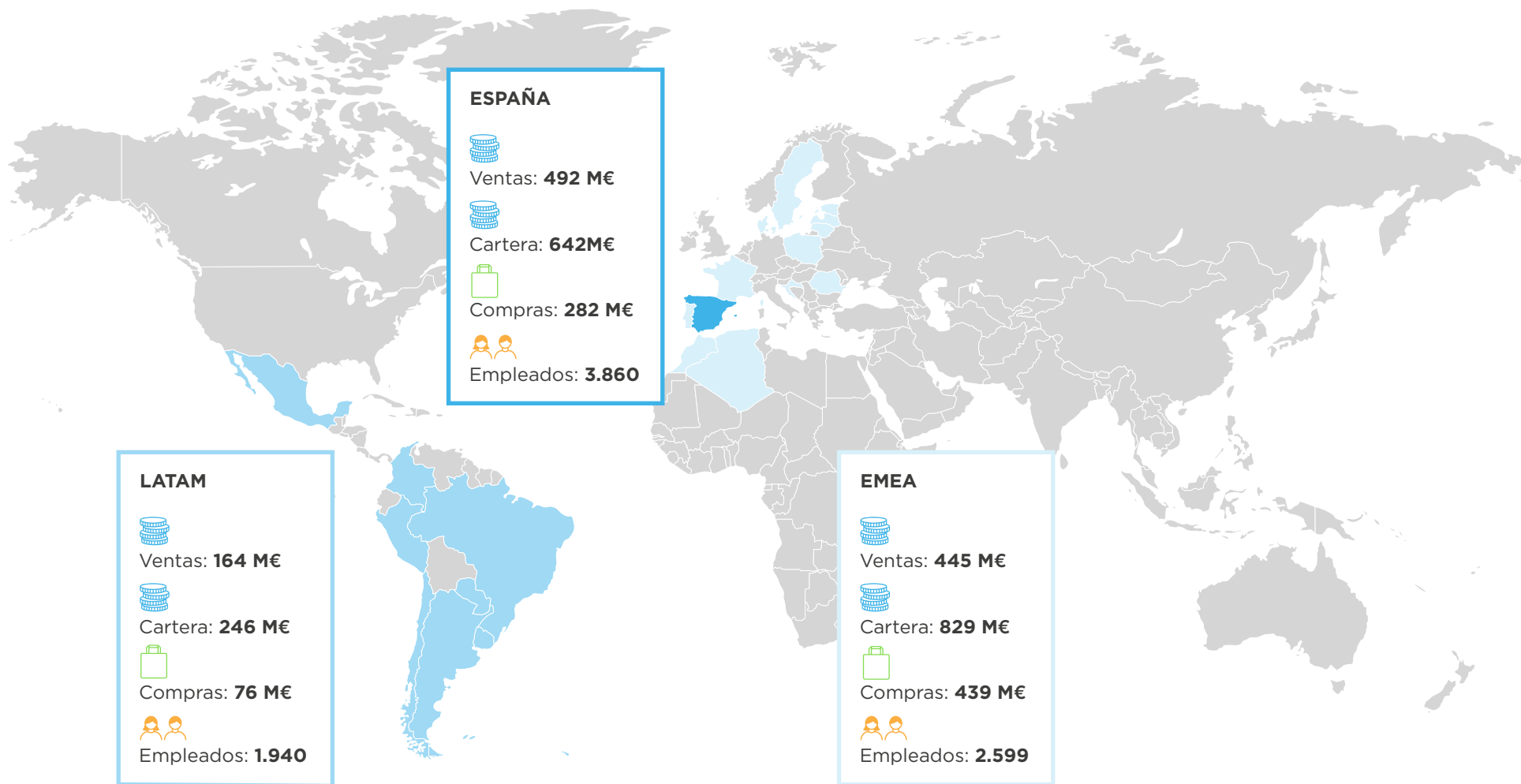
Durante 2018 COMSA Corporación ha consolidado su tendencia al alza en la cartera de proyectos de innovación. Actualmente se están desarrollando 33 iniciativas, de las cuales 29 se han puesto en marcha este 2018, y que suponen un presupuesto superior a 7M€.

Con el objetivo de mantener el impulso a iniciativas innovadoras, a finales de 2018 se ha lanzado el programa **“The InnCom Challenge”** con la finalidad de apoyar el desarrollo de empresas que cuenten con soluciones basadas en tecnologías emergentes aplicadas a los ámbitos de digitalización de la construcción y mejora de los servicios relacionados con la eficiencia energética en la gestión de instalaciones.





PRINCIPALES CIFRAS EN 2018



CREACIÓN DE VALOR

La estrategia de COMSA Corporación en Responsabilidad Social Corporativa ha sido impulsada, desde su inicio, por la Alta Dirección. Desde el convencimiento de que una actuación ética y responsable es imprescindible para la sostenibilidad del negocio, la compañía mantiene un compromiso estable, sostenible e integrador, en el que la participación de todas las partes interesadas en la cadena de valor, la incentivación y potenciación del talento y la creatividad de sus profesionales, y el compromiso con la mejora continua, son sus ejes vertebradores.

Entre las principales iniciativas que se han puesto en marcha, COMSA Corporación consolida medidas de prosperidad compartida y que fomenten el beneficio común. Ejemplo de este tipo de iniciativas son las llevadas a cabo en el ámbito del desarrollo personal y profesional de la plantilla de la compañía, que incluyen políticas de conciliación y derecho a la desconexión, o la participación de los clientes en el desarrollo de productos y servicios que cubran tanto necesidades explícitas, como expectativas de presente y futuro.

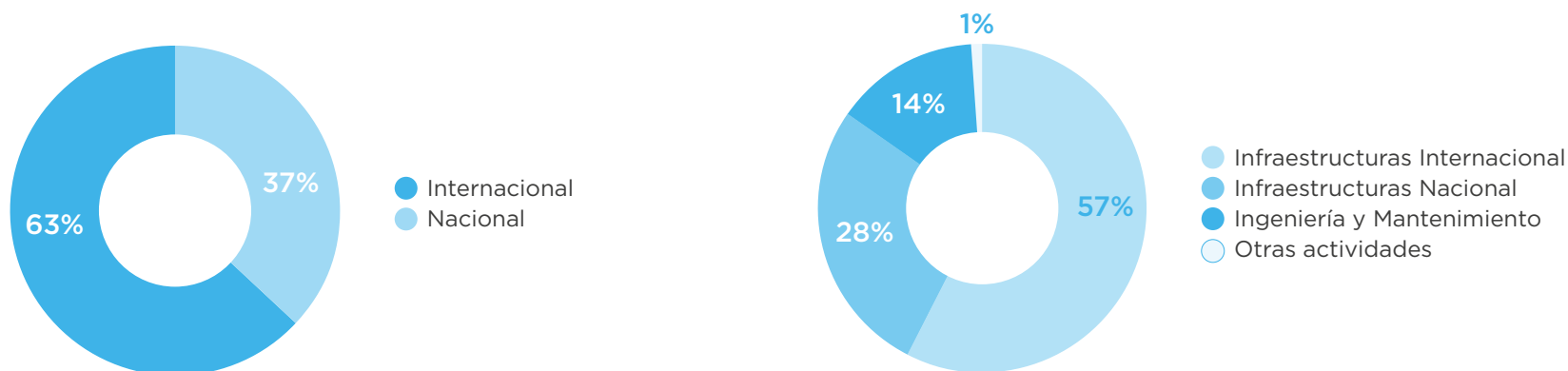
Estos mismos principios son la base de la relación comercial con proveedores y colaboradores, en los que la confianza y el impulso de iniciativas en bene-

ficio común tienen el objetivo de producir relaciones estables y perdurables, creando valor mediante la generación de empleo de calidad y riqueza en los países en los que COMSA Corporación desarrolla sus actividades.

En el año 2018, COMSA Corporación ha contribuido al crecimiento productivo de la sociedad, generando empleo estable y de calidad, con una plantilla media de 8.399 personas, y más de 16.000 empresas colaboradoras, de las que un 96,5% son empresas radicadas en los países en que se llevan a cabo las actividades. Con todo, la actividad generada por la compañía en 2018 ha implicado 14.754 empleos directos en sus centros de trabajo, incluyendo trabajadores propios y colaboradores.

Adicionalmente a la actividad propia de su negocio, COMSA Corporación contribuye con el apoyo a causas sociales en los territorios en los que está presente, ya sea dando soporte a instituciones culturales, deportivas, medioambientales, o del ámbito de la formación e integración de colectivos en riesgo de exclusión, con una visión de contribución, directa e indirecta, en la consecución de los Objetivos de Desarrollo Sostenible de Naciones Unidas.

Distribución de cartera



CREACIÓN DE VALOR

PRINCIPALES CIFRAS NEGOCIO EN 2018

VENTAS (M€)



CARTERA (M€)

INNOVACIÓN



CONTRIBUCIÓN AMBIENTAL



ÁMBITO SOCIAL





ÁMBITO
MEDIO
AMBIENTE

CONTRIBUCIÓN AMBIENTAL

COMSA Corporación, consciente del impacto que tienen sus actividades sobre el medio ambiente, asume su compromiso con las comunidades en las que está presente, trabajando para minimizar su impacto en el cambio climático, aumentar la eficiencia de los recursos y desarrollar proyectos más sostenibles. Todo ello reduciendo la huella ambiental de la compañía, con un uso responsable de los recursos naturales.

Los riesgos y oportunidades ambientales asociados a las actividades de COMSA Corporación se identifican mediante el análisis de los procesos y las operaciones desarrolladas en las distintas áreas de negocio. Éstos quedan recogidos dentro del Mapa de Riesgos generales de la compañía.

La metodología para la realización del análisis de riesgos ambientales ha sido elaborada a nivel general de la compañía. Para dicho estudio se ha tenido en cuenta en contexto de la organización, además de las necesidades y expectativas de los grupos de interés.

Además, para cada proyecto se identifican los riesgos específicos que se evalúan siguiendo criterios de localización, ambientales y de volumetrías, y se abordan mediante los Programas de Vigilancia Ambiental.

Entre los principales riesgos identificados por COMSA Corporación en sus actividades, pueden destacarse:

- Contaminación del suelo, de acuíferos, de cursos de agua y de aguas y fondo marino por vertidos accidentales de productos y residuos peligrosos.
- Impactos negativos sobre la biodiversidad.
- Ruidos y vibraciones.
- Afectaciones al patrimonio histórico-artístico.
- Vertidos no controlados de residuos.
- Contaminación atmosférica por gases de combustión de maquinaria y equipos y por emisión de partículas.
- Incendios.



“COMSA Corporación integra el respeto al entorno en el que trabaja como valor organizacional”

Obras de reparación del Túnel 98 Bis Artificial Vía para la Línea 200 Madrid-Barcelona Sants (España)

CONTRIBUCIÓN AMBIENTAL

La Política Ambiental de COMSA Corporación establece los principios de acción de la compañía definiendo sus compromisos para:

- Promover la economía circular
- Combatir el cambio climático
- Reducir la huella de carbono
- Reducir el consumo de agua
- Mejorar la eficiencia energética
- Reducir la generación de residuos
- Respetar la biodiversidad.

“El 82% de las ventas de COMSA Corporación se ejecuta bajo las directrices y pautas de la norma Internacional ISO 14.001:2015”

Los compromisos adquiridos en la Política se materializan en el Sistema de Gestión Ambiental, certificado en base a la norma ISO 14001:2015, integrado con la gestión de la calidad y que garantiza, mediante auditorías periódicas en los centros de trabajo, la mejora continua de su comportamiento ambiental.



**Política Ambiental
de COMSA Corporación**

COMSA Corporación desarrolla programas de Vigilancia Ambiental en todos sus proyectos, evaluando los impactos del ciclo de vida e implantando medidas que minimicen el impacto ambiental derivado de la ejecución del proyecto, y que aporten un valor añadido para la mejora de las condiciones ambientales del entorno.

En este sentido, y como medida adicional, la compañía ha suscrito un seguro voluntario de responsabilidad ambiental que da cobertura en caso de materialización de los riesgos anteriormente descritos.



Construcción Autovía del Reguerón, Murcia (España)

Los requisitos ambientales son transmitidos a la cadena de suministro de COMSA Corporación convirtiéndolos en requisitos contractuales, que son evaluados sistemáticamente y sirven como criterio en la selección de proveedores.

CONTRIBUCIÓN AMBIENTAL

ECONOMÍA CIRCULAR

COMSA Corporación considera la economía circular como uno de los ejes estratégicos de su actividad, integrando en su gestión el enfoque de ciclo de vida.

El sector de la construcción tiene un considerable impacto ambiental por la cantidad de recursos naturales que moviliza y el elevado porcentaje de residuos que genera. Es por ello que la compañía entiende que la aplicación de la economía circular es clave para la transformación del sector.

Por ello, COMSA Corporación se rige por los estándares establecidos en el **Pacto por la Economía Circular de los Ministerios de Agricultura y Pesca, Alimentación y Medio Ambiente y de Economía, Industria y Competitividad** del Gobierno de España, que promueven la reducción del uso de recursos naturales no renovables, la reutilización de los residuos como materias primas, el reciclado, la incorporación de criterios de ecodiseño, y la sensibilización de la ciudadanía, principalmente.

COMSA Corporación fomenta de forma específica el uso de materiales de construcción reciclados y/o certificados, ofreciendo al cliente este tipo de alternativas más respetuosas con el medio ambiente en el momento de la selección de los materiales a utilizar.

Adicionalmente, tal y como se describe más adelante, **COMSA Corporación considera la innovación como un aliado interno** con el que hacer posible la verdadera transición hacia la economía circular. A través de la innovación, la compañía impulsa el desarrollo de nuevos materiales y técnicas constructivas que contemplan el uso racional, eficiente y responsable de recursos, aplicando estos criterios en las fases de diseño y bajo una visión de eficiencia energética y de mejora en los rendimientos y durabilidad de las infraestructuras en las que desarrolla su actividad.

PROYECTO NEOBALLAST

Neoballast se presenta como una solución innovadora y sostenible para mejorar el rendimiento económico y medioambiental de las vías férreas, aportando importantes beneficios socioeconómicos a toda la sociedad.

A través de un revestimiento de caucho reciclado procedente de neumáticos fuera de uso (NFU), Neoballast incrementa no sólo la vida útil de la capa de balasto, sino también la vida útil general de la vía.

Es capaz de reducir significativamente la extracción de árido para nuevo balasto, a través de la mejora introducida en su durabilidad por la capa de caucho, así como a través de la reutilización del balasto colmatado para ser reciclado.



CONTRIBUCIÓN AMBIENTAL

GENERACIÓN DE RESIDUOS

En el área de gestión de los residuos producidos en los proyectos de COMSA Corporación, se han focalizado los esfuerzos en la minimización de los residuos generados, la segregación en origen y en el fomento del reciclaje, reutilización y valorización de estos, frente a la eliminación mediante depósito controlado.

Residuos no peligrosos generados

2.124.740 Tn

Residuos peligrosos generados

1.328 Tn

OBJETIVO

- Establecimiento de un plan para eliminar los artículos desechables de plástico de un solo uso de todos los centros.
- Priorización de los tratamientos de valorización y reciclaje de los residuos frente a los depósitos en vertedero.

“23.699 Tn de neumáticos fuera de uso valorizados para su reaprovechamiento en 2018”



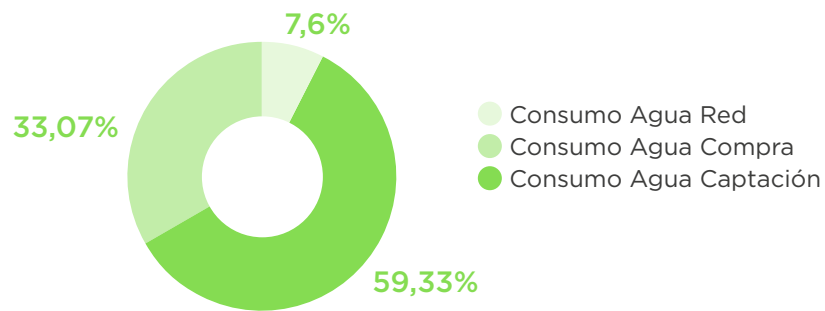
GMN somete los neumáticos fuera de uso a un proceso de valorización separando sus componentes y reciclando el caucho para ser reutilizado. Planta de Maials (España)

CONTRIBUCIÓN AMBIENTAL

AGUA

Las actividades desarrolladas por COMSA Corporación tienen asociado un notable consumo de agua, especialmente en las obras de Infraestructuras, mientras que en las actividades de Ingeniería Industrial y Mantenimiento y Servicios no es relevante.

Consumo de agua por fuentes



El consumo de agua en COMSA Corporación en el ejercicio 2018 ha sido de 515.446,30m³, procedente fundamentalmente de captación.

Líneas de actuación para reducir el consumo de agua

- Implantar sistemas de medición adecuados (a nivel de proyecto, compañías y corporación), que permitan un conocimiento detallado de las principales fuentes de consumo.
- Optimizar el consumo de agua por captación durante la ejecución de los proyectos.
- Realizar campañas de concienciación para conseguir un uso más eficiente y responsable del agua sanitaria en las oficinas por parte de la plantilla.

“Utilización de agua pluvial para el proceso de revalorización de neumáticos fuera de uso”



Planta de GMN en Maials, Lleida (España)

Cálculo de la Huella Hídrica en 2018



15,48 Tn CO2 eq

CONTRIBUCIÓN AMBIENTAL

CAMBIO CLIMÁTICO

COMSA Corporación, alinea sus objetivos de negocio con la protección del medio ambiente, trabajando para reducir las emisiones de gases de efecto invernadero y, en especial, las de CO₂ generadas por su actividad.

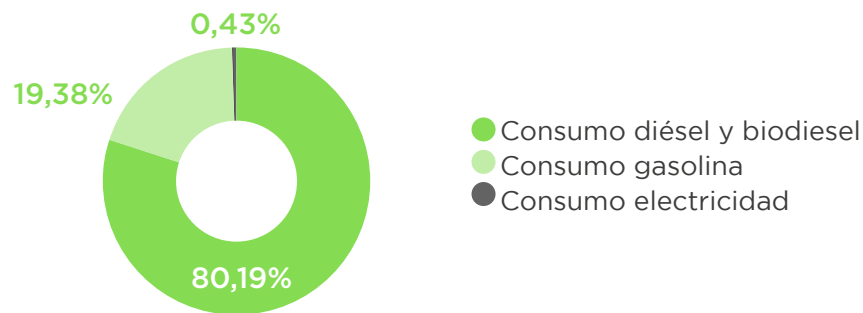
“Reporte del Informe de gestión sobre cambio climático de Carbon Disclosure Project (CDP) en 2018”



Energía

La energía es uno de los principales recursos empleados por la compañía y resulta un aspecto clave para la puesta en marcha de cualquier proceso y actividad.

Distribución de la energía consumida en COMSA Corporación



El consumo total de energía COMSA Corporación durante el 2018 ha sido de 7.917.368,02 GJ.

COMSA Corporación, a través del Área de Negocio de Energías Renovables, diseña, construye y gestiona diversas infraestructuras energéticas, que contribuyen a garantizar el acceso universal a la energía sostenible.

Parte de esta actividad se centra en instalaciones de generación renovable (fotovoltaica, eólica, termosolar, biomasa, hidráulica y desgasificación).

También ofrece los servicios de mejora de la eficiencia energética para sus clientes, contribuyendo con su actividad a un uso más eficiente de la energía y fomentando una energía más limpia, en todos los entornos.

“1,7 MWh generados en instalaciones fotovoltaicas para autoconsumo en 2018”



Planta solar construida por TFM en la Isla de la Sal, Cabo Verde (África)

CONTRIBUCIÓN AMBIENTAL

Combustible

Las actividades que llevan asociado un mayor consumo energético son los desplazamientos de la flota de vehículos, así como el uso de la maquinaria y actividades de obra.

Para minimizar este consumo, la compañía desarrolla políticas de alquiler y renting de vehículos priorizando aquellos de menor consumo y limitadas emisiones de gases de efecto invernadero.

“El 80,5% del combustible utilizado en COMSA Corporación es gasoil”



Renovación de vía tramo Monjes - Timbúes, en la provincia de Santa Fe (Argentina)



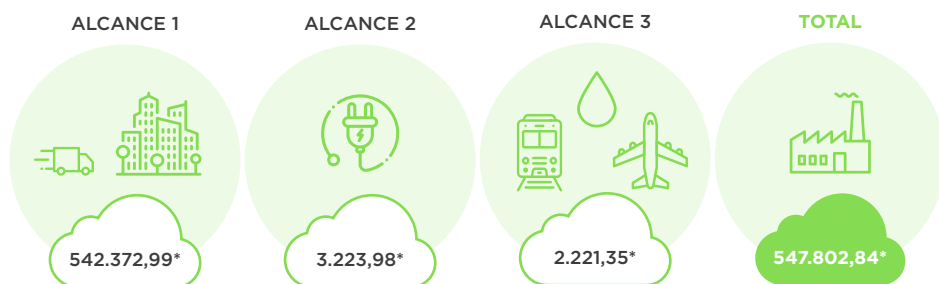
Vehículo eléctrico de COMSA Service (España)

CONTRIBUCIÓN AMBIENTAL

Emisiones directas de gases de efecto invernadero

En 2018, la compañía ha ampliado el cálculo de emisiones de gases de efecto invernadero correspondientes a viajes y desplazamientos de su plantilla¹ y al consumo de agua² de forma que pueda reportarse el alcance 3 de dichas emisiones.

Gases de Efecto Invernadero (GEI)



*Tn CO2 e/año

La estrategia de COMSA Corporación en la lucha contra el cambio climático se basa en la correcta gestión de las emisiones directas y los combustibles fósiles, priorizando el uso de recursos renovables, el ahorro y la eficiencia energética y la movilidad sostenible.

“Con el fin de reducir las emisiones relativas a los viajes de la plantilla y del transporte desde su residencia hasta su lugar de trabajo se ha puesto en marcha durante 2018 el Plan de Movilidad Sostenible”

¹ Datos para actividades en España.

² Datos para todo el alcance del Informe.

Medidas para combatir el cambio climático:

- Reducción de las emisiones directas, mediante la implantación de nuevos procesos productivos.
- Reducción de las emisiones indirectas, potenciando el uso de energías renovables, fomentando el uso eficiente de la energía y de los combustibles, e incentivando la movilidad sostenible.
- Formación de los empleados y sensibilización de clientes y subcontratistas.



332.195 MWh de energía de origen renovable gestionada, equivalente a un municipio de 257.000 habitantes

OBJETIVOS

- Reducción de un 10% de las emisiones de CO2 entre 2018 y 2020.
- Incrementar en un 5% las energías procedentes de fuentes renovables para centros fijos.
- Incrementar la flota de vehículos menos contaminantes.

CONTRIBUCIÓN AMBIENTAL

COMSA Corporación, contribuye a mitigar los efectos de emisiones de gases de efecto invernadero implantando políticas en relación a la aplicación de estándares de construcción sostenible.

BREEAM®

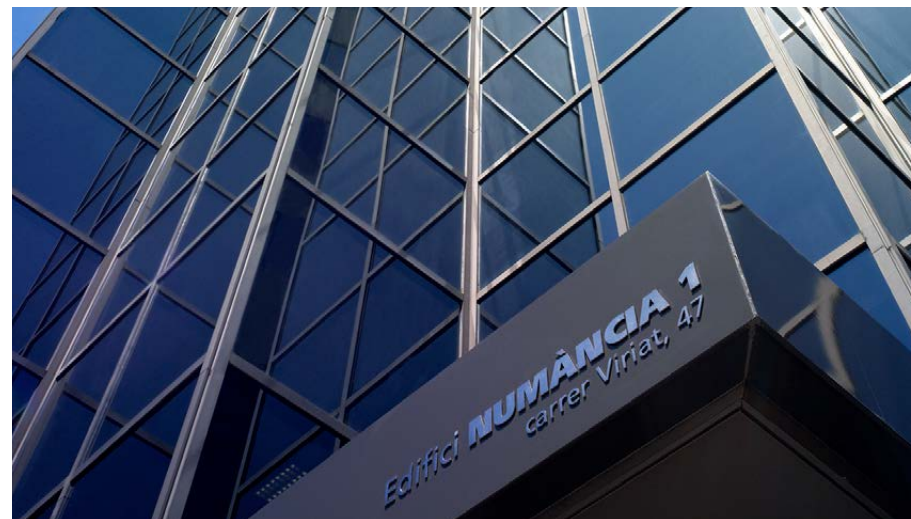


“Ejecución de 13 proyectos con
Certificación Energética en 2018”

Estas certificaciones proporcionan un marco completo para evaluar la eficiencia en el uso del agua, la energía, así como la selección de materiales, que garantizan una mejor calidad interior del aire y unos niveles de iluminación y ruido más confortables y seguros para los usuarios. En consecuencia, estas construcciones tienen un menor uso de recursos y son menos costosas de mantener, mostrando un mayor compromiso con la sostenibilidad, y ofreciendo ambientes más seguros.

Además, COMSA Corporación impulsa prácticas de sostenibilidad, implantando medidas de eficiencia energética en los edificios y oficinas de la compañía y certificando, bajo la norma ISO 50001 de gestión energética, sus principales sedes corporativas.

Las auditorías energéticas de los edificios permiten determinar las acciones a llevar a cabo para optimizar el rendimiento de la climatización (calefacción y refrigeración), mejorar el aislamiento térmico, la eficiencia en la iluminación y la automatización de las instalaciones asociadas a los mismos.



Certificación BREEAM In Use del edificio de oficinas de Numancia 1 en Barcelona (España)



Certificación ISO 50001 del edificio de oficinas de Av. Roma, 25 en Barcelona (España)

CONTRIBUCIÓN AMBIENTAL

BIODIVERSIDAD

Las actividades de COMSA Corporación generan afectaciones sobre el entorno natural donde se ejecutan las obras. Por ello, la compañía trata de minimizar su impacto en la biodiversidad, especialmente cuando tienen lugar en zonas protegidas o de alto valor ecológico.

Si durante la ejecución de los proyectos se identifican impactos significativos, se modifica en lo posible el proyecto, adoptándose las mejores técnicas disponibles y las medidas necesarias para reducir o minimizar el impacto. En el caso de que no pueda ser evitado o mitigado por completo, se llevan a cabo medidas compensatorias.



Colocación de caja nido en el proyecto de conservación y reproducción de la carraca europea en el Empordà, Girona (España)



Protección del *Limonium Girardianum*, especie de especial interés, en la obra del Túnel del Garraf, Barcelona (España)

CONTRIBUCIÓN AMBIENTAL

La implantación de medidas para la conservación de la flora y fauna es uno de los principios ambientales aplicados en la planificación de las mismas. Dichas medidas se basan en la protección física, trasplante o traslado, así como en el respeto a los ciclos vitales de las especies vegetales y animales afectadas.



Donación de cedros blancos en Puebla (México)



Recuperación de peces autóctonos afectados por la construcción de la Autovía del Reguerón en Murcia (España)

CONTRIBUCIÓN AMBIENTAL

RUIDO

COMSA Corporación es consciente del impacto acústico causado por las actividades que desarrolla, especialmente, por el uso de maquinaria pesada en sus proyectos.

Algunas de las obras de infraestructuras de transporte deben realizarse en horario nocturno para minimizar la incidencia sobre la movilidad de la población, especialmente en zonas urbanas densamente pobladas, por lo que el ruido puede suponer un impacto significativo.

Es por ello que uno de los objetivos de la compañía es compatibilizar la gestión de las obras con el respeto al entorno donde se ejecutan, para asegurar una convivencia sostenible con las comunidades locales y la fauna autóctona.



Instalación de pantallas acústicas durante la obra de prolongación del soterramiento de FGC en Sabadell (España)

Medidas para combatir el ruido:

- Sistemas de monitorización de ruido en zonas urbanas o de especial interés.
- Sustitución de maquinaria con mayor emisión de ruido.
- Instalación de pantallas acústicas en las zonas de mayor emisión.
- Protección de los trabajadores con equipos específicos.

CUMPLIMIENTO AMBIENTAL

COMSA Corporación dispone de un Procedimiento para la Identificación y Evaluación de Requisitos Legales tanto en los proyectos que ejecuta como en los centros fijos.

El esfuerzo y compromiso de COMSA Corporación por ir más allá de los requisitos legales en materia de protección del entorno ha hecho que durante el año 2018 se haya registrado un único incidente ambiental.

GESTIÓN DE LA INNOVACIÓN

LA INNOVACIÓN EN COMSA CORPORACIÓN

Desde su fundación hace más de 125 años, COMSA Corporación ha considerado la innovación como un factor diferencial de máximo valor añadido para sus clientes, integrándola como uno de los pilares fundamentales de su cultura empresarial y de sus valores corporativos.

Por ello, COMSA Corporación sigue desarrollando proyectos tecnológicos avanzados orientados a la obtención de valor, la promoción de una cultura de innovación y la creación de ventajas competitivas y fructíferas colaboraciones con clientes y otros agentes del ecosistema científico.

Con el fin de lograr la excelencia en cada una de las fases de un proyecto innovador, COMSA Corporación se rige por los principios establecidos en la norma UNE 166002 de AENOR, de la que se obtuvo certificación en 2007.

Gracias al citado enfoque estratégico, COMSA Corporación logra incorporar a todas las Unidades de Negocio al proceso innovador, lo cual asegura una exitosa explotación de resultados, tanto a nivel interno como en su comercialización directa.

“Actualmente COMSA Corporación tiene en curso 33 proyectos de innovación.

En 2018 se han desarrollado actividades y proyectos de I+D+i por un importe superior a los 7 millones de euros”

PROYECTOS MÁS DESTACADOS EN CURSO

	Nacionales	Europeos
Ferrovionario	Resiltrack, Desvios	Neoballast, S-Code, IN2RAIL
Obra Civil	PAVIRE, Albepav, SINATU	GEOFIT
Edificación y Smart Buildings	Refer, BIM table, INSPECTOR	Geotech, Life BIPV, DRIVE, Hybuild, BIPVBOOST
Navegación aérea y comunicaciones	Inma	5G-PICTURE
PRL	BIMIÓTICA	
Digitalización	BIMTable	SPHERE

Adicionalmente la compañía colabora con entidades sectoriales y otras más especializadas para promover el desarrollo del sector:

Ámbito de la construcción:

- Asociación de Empresas Constructoras y Concesionarias de Infraestructuras (SEOPAN)
- Plataforma Tecnológica Española de Construcción (PTEC)

Ámbito ferroviario:

- Asociación Ferroviaria Española MAFEX
- Plataforma Tecnológica Ferroviaria Española (PTFE)

Ámbito de la eficiencia energética:

- Clúster de Eficiencia Energética de Catalunya (CEEC)
- Agencia para la competitividad de la empresa, proyecto RIS3CAT sobre energía
- Energy Efficient Buildings (E2B)
- KIC Innoenergy Iberia.

GESTIÓN DE LA INNOVACIÓN

INNOVACIÓN EN EL MANTENIMIENTO DE INFRAESTRUCTURAS

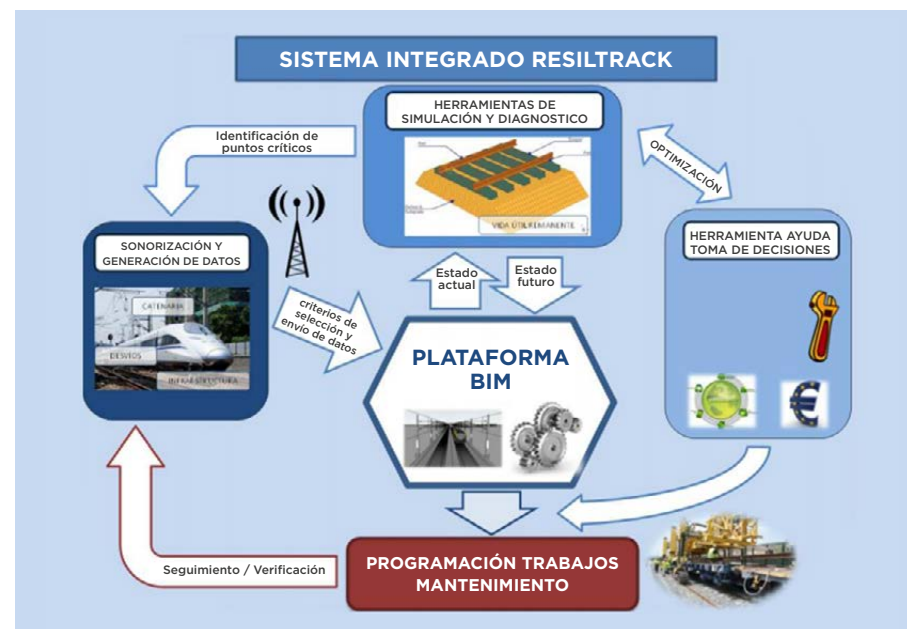
La creciente preocupación por el impacto del consumo de materiales de construcción en el medio ambiente se traduce en la necesidad de alargar la vida útil de las infraestructuras y, en consecuencia, en una apuesta decidida por un mantenimiento inteligente y eficaz que haga innecesaria la sobreexplotación de recursos naturales que se origina en una durabilidad insuficiente de las mismas.

Por otra parte, además de contribuir a la sostenibilidad evitando una excesiva proliferación de nuevas construcciones, también resulta imprescindible combatir los efectos del cambio climático. Desde esta perspectiva, COMSA Corporación contribuye a dotar de resiliencia a las infraestructuras como uno de los objetivos principales de su cartera de proyectos de Innovación dedicados al mantenimiento predictivo.

En 2018 la Administración Pública ha apoyado dos iniciativas relacionadas con el mantenimiento predictivo basadas en la sensorización y la modelización avanzada de infraestructuras.

En primer lugar, el Centro para el Desarrollo Tecnológico Industrial, organismo adscrito al Ministerio de Ciencia, Innovación y Universidades, a través de la convocatoria Proyectos Estratégicos CIEN, ha concedido una ayuda a un consorcio liderado por COMSA Corporación para mejorar la resiliencia frente al cambio climático de las infraestructuras ferroviarias (**RESILTRACK**).

El objetivo de **RESILTRACK** es el diseño de un sistema que permita conocer el estado de la infraestructura ferroviaria y su afectación ante fenómenos climáticos adversos en tiempo real, así como prever el comportamiento de la misma para actuar donde es necesario obteniendo así infraestructuras ferroviarias resilientes ante los efectos del cambio climático.



Representación conceptual del Sistema RESILTRACK y sus bloques fundamentales

Por otra parte, el uso de la digitalización como el pilar fundamental en la estrategia de COMSA Corporación para desarrollar metodologías avanzadas de mantenimiento de infraestructuras ha recibido el apoyo del Ministerio de Economía, Industria y Competitividad a través de la convocatoria RETOS Colaboración mediante la concesión de un préstamo para la ejecución del proyecto **PAVIRE**. En el marco del proyecto **PAVIRE**, desarrollado conjuntamente con el Centro Internacional de Métodos Numéricos en Ingeniería, una Plataforma Informática de Comunicación analizará los datos generados por los usuarios mediante sus teléfonos móviles durante la conducción para la detección de zonas deterioradas en el pavimento y la caracterización de distintos patrones de conducción con el fin de reducir los consumos de combustible, las emisiones de CO₂, y la siniestralidad al volante.

GESTIÓN DE LA INNOVACIÓN

NUEVOS MATERIALES

El desarrollo de nuevos productos sostenibles es otro de los pilares fundamentales en el compromiso de COMSA Corporación con el medio ambiente. Dichos productos deben cumplir un doble requisito: emplear materiales reciclados y proporcionar prestaciones avanzadas.

Desde una perspectiva de economía circular, el proyecto **ALBEPAV**, financiado por el Centro para el Desarrollo Tecnológico Industrial, se centra en el aprovechamiento de vidrio reciclado para la creación de un asfalto sostenible con mayor inercia térmica y de alta durabilidad. Gracias a la utilización de mezclas templadas, el asfalto **ALBEPAV** minimiza el consumo energético en su fabricación, así como los riesgos para los trabajadores en la puesta en obra, ya que se reduce su exposición a vapores de hidrocarburos y a los riesgos inherentes a las altas temperaturas.



Tramo de pruebas con asfalto sostenible Albepav, Balaguer (España)

También en el ámbito de la economía circular, el proyecto **NEOBALLAST**, financiado por el Programa Fast Track to Innovation de la Unión Europea, ha entrado en la fase de producción industrial de un nuevo tipo de balasto que utiliza el caucho reciclado para incrementar exponencialmente la durabilidad y las propiedades de aislamiento frente a ruido y vibraciones del balasto convencional, con lo que se reduce el impacto ambiental en las canteras y se mitiga la afectación a la salud de la población que habita cerca de las vías de un ferrocarril urbano.

La primera fase de la producción de **NEOBALLAST** se destinará a la realización de un ensayo a escala real en una vía de ferrocarril en servicio gracias a la colaboración del Administrador de Infraestructuras Ferroviarias (Adif).



Aplicación del Neoballast en un tramo de prueba, Caldes de Malavella (España)

GESTIÓN DE LA INNOVACIÓN

INNOVACIÓN Y EFICIENCIA ENERGÉTICA

En el marco de la Comunidad RIS3CAT de Energía financiada por la Generalitat de Catalunya a través de ACCIÓ, **COMSA Corporación lidera el proyecto REFER** para la gestión energética de edificios rehabilitados e inteligentes con generación fotovoltaica, almacenamiento eléctrico y optimización del sistema de climatización.

El proyecto **REFER** ha instalado una batería en desuso, proveniente de un vehículo eléctrico, en la biblioteca Tirant lo Blanc de la localidad barcelonesa de Montgat con el objetivo de almacenar el excedente energético generado durante periodos de bajo consumo y utilizarlo en horas de más demanda. De este modo, la tecnología desarrollada permite dar una segunda vida útil a las baterías de coches eléctricos mediante su utilización en la gestión energética eficiente de edificios.



El proyecto REFER aplicado a la biblioteca Tirant lo Blanc de Montgat (España)

Otra de las apuestas estratégicas de COMSA Corporación en el ámbito de la eficiencia energética se centra en la integración en el edificio de sistemas de generación de energía de origen geotérmico. Como parte de dicha estrategia, COMSA Corporación participa en el proyecto **GEOFIT**, financiado por el Programa Horizon 2020 de la Unión Europea, para la incorporación de soluciones geotérmicas a la rehabilitación de edificios.

En el marco del proyecto GEOFIT se han desarrollado nuevos componentes, entre los que destacan una novedosa bomba de calor híbrida y un conjunto de herramientas y tecnologías de gestión y modelado avanzado como la plataforma GEOBIM.



Pruebas en laboratorio de intercambiadores de calor para GEOFIT, Viena (Austria)
Foto cortesía de AIT Austrian Institute of Technology GmbH

GESTIÓN DE LA INNOVACIÓN

CORPORATE VENTURING

COMSA Corporación ha participado en la tercera edición del programa **Clean-Tech Camp**, una iniciativa de apoyo a ideas de negocio relacionadas con el sector de la sostenibilidad, la eficiencia energética y las energías renovables surgidas en España y Portugal.



Banner del programa CleanTech Camp

Con el objetivo de promover la transferencia tecnológica y el emprendimiento en el campo de las energías limpias, el programa busca atraer a emprendedores, investigadores y profesionales con propuestas en alguna de las temáticas clave en el campo de las energías limpias: Internet of Things, Inteligencia Artificial, eficiencia energética, Smart Cities, energías renovables, movilidad sostenible, Smart Grids y, finalmente, ciberseguridad y blockchain.

COMSA refuerza su apuesta por la transformación digital y la innovación abierta a través del acuerdo de colaboración con el programa The Collider de la fundación Mobile World Capital.



En el marco del citado acuerdo, se ha constituido la startup **Smart Tower** para la comercialización de servicios de monitorización remota de torres eléctricas y otras infraestructuras.



Dispositivo de monitorización remota Smart Tower, Terrassa (España)

GESTIÓN DE LA INNOVACIÓN

DIGITALIZACIÓN

COMSA Corporación ha presentado durante el 2018 el programa “**The Inn-Com Challenge**”, una iniciativa que tiene como objetivo apoyar el desarrollo de empresas que cuenten con soluciones basadas en tecnologías emergentes aplicadas a los ámbitos de la digitalización de la construcción y el mantenimiento de infraestructuras, o especializadas en la mejora de los servicios relacionados con la eficiencia energética en la gestión de las instalaciones.

Los detalles de la convocatoria 2018 pueden consultarse en la web inncom.io.



“Se han presentado candidaturas de más de 30 países, con especial participación de startups provenientes de Estados Unidos, Israel, Alemania, Reino Unido y España”

Los finalistas contarán con el apoyo del grupo empresarial en el proceso de validación, escalado y comercialización del producto para su difusión a nivel nacional e internacional, y en la puesta en contacto con posibles inversores, entre otros.



GESTIÓN DE LA INNOVACIÓN

BIM

Ante la creciente expansión en el sector de la metodología BIM, COMSA Corporación decide innovar en el diseño de los proyectos integrando el uso de BIM. Para ello, la compañía ha creado una Unidad BIM propia, que se integra en el Área Técnica e Innovación, y que está formada por diversos perfiles profesionales para abarcar todos los ámbitos de negocio de la empresa.

La metodología BIM ha sido implementada por COMSA Corporación en diferentes proyectos, como la ejecución de una planta farmacéutica para los Laboratorios Catedral en Paraguay y la construcción de un hotel de 5 estrellas en Barcelona, o las Bodegas del Grupo Perelada, entre otros.

“18 Proyectos ejecutados en 2018 con metodología BIM”



Obra del Campus Administrativo de la Generalitat, Barcelona (España)

El uso de la tecnología BIM permite **“Construir antes de construir”**, es decir, construir virtualmente antes de ejecutar la obra.

Por otra parte, COMSA Corporación no se limita a utilizar software BIM y cuenta con varios proyectos relacionados con el desarrollo de tecnología propia. De este modo, se pretende trasladar al terreno las ventajas de la metodología BIM con el fin de optimizar la gestión de los proyectos, facilitar la toma de decisiones a través de escenarios cambiantes y reducir sus costes.

A partir del citado compromiso con la innovación en entorno BIM, COMSA Corporación ha diseñado BIMTable, herramienta que permite realizar el seguimiento de los proyectos in situ en un entorno colaborativo, y que fue presentada en la feria BIMExpo de Madrid generando gran expectación.



Aplicaciones de la BIMTable en el desarrollo de proyectos



ÁMBITO
SOCIAL

EQUIPO COMSA CORPORACIÓN

El capital humano es el mayor activo para la creación de valor de COMSA Corporación, y supone la garantía de éxito en todos los proyectos en los que participa.

Bajo este principio, la compañía ofrece entornos de trabajo inclusivos, saludables y libres de discriminación, en los que todas las personas pueden crecer y desarrollar su propio proyecto profesional, y en el que el talento, la profesionalidad y el desempeño constituyen los factores de éxito.

En el ámbito de la gestión de personas, el mapa de riesgos de COMSA Corporación identifica y evalúa como riesgos significativos el de materialización de accidentes laborales y el de pérdida de talento.

En COMSA Corporación, ambos riesgos han sido tratados de forma prioritaria a lo largo de su historia, instaurando los mecanismos necesarios para analizar, establecer e implantar políticas y procedimientos específicos con el objetivo de crear equipos interdependientes como modelo de liderazgo.

La Política de Recursos Humanos de COMSA Corporación refleja este compromiso con los empleados y, en 2018 la compañía puso en marcha el Plan **COMSTRUIMOS**, Plan Estratégico de Recursos Humanos que, con un horizonte trianual, incorpora líneas de gestión integral del capital humano.

PLAN COMSTRUIMOS

LÍNEAS DE ACCIÓN:

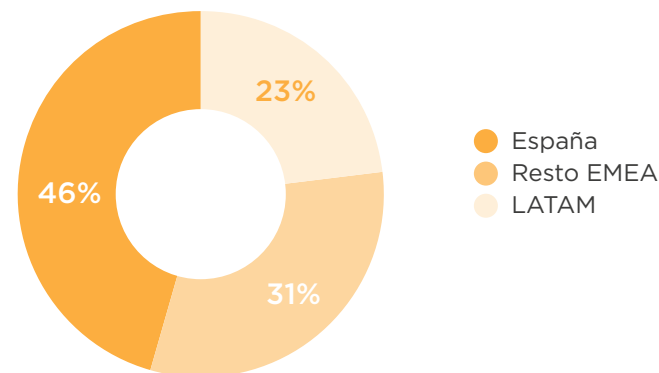
1. Revisión del mapa de competencias básicas.
2. Revisión de la política retributiva, basada en la equidad interna y a la competitividad externa.
3. Estandarización del modelo de evaluación del desempeño.
4. Actualización del mapa de talento de la compañía.
5. Elaboración de planes de sucesión para posiciones estratégicas.

CAPITAL HUMANO

El equipo de COMSA Corporación se cohesionan entorno a los valores y principios de su cultura empresarial. Así, a partir de la misión y de la visión de la compañía, se articula el valor compartido de ofrecer servicios integrales de infraestructuras, ingeniería industrial, mantenimiento, medio ambiente y tecnología, siempre bajo los principios de la profesionalidad, la calidad y la innovación, impulsando el crecimiento internacional, contribuyendo de este modo al progreso económico, tecnológico y social de los países donde actúa.

Esta visión transversal y global hace que COMSA Corporación precise de un equipo diverso, integrado por perfiles profesionales diferenciados, que generan riqueza y prosperidad en todas las geografías en las que la compañía opera. Muestra de este compromiso es el hecho de que el 95,8% de los altos cargos¹ están cubiertos por personal local.

Plantilla por área geográfica



¹ Altos cargos incluye Directores, Delegados, Gerentes, Jefes de Área y Jefes de Departamento.



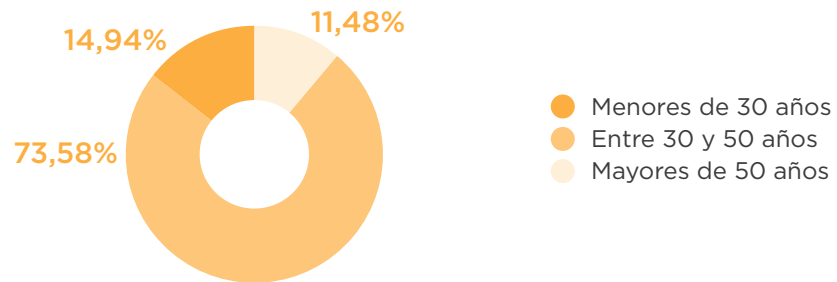
EQUIPO COMSA CORPORACIÓN

CIFRAS POR GÉNERO

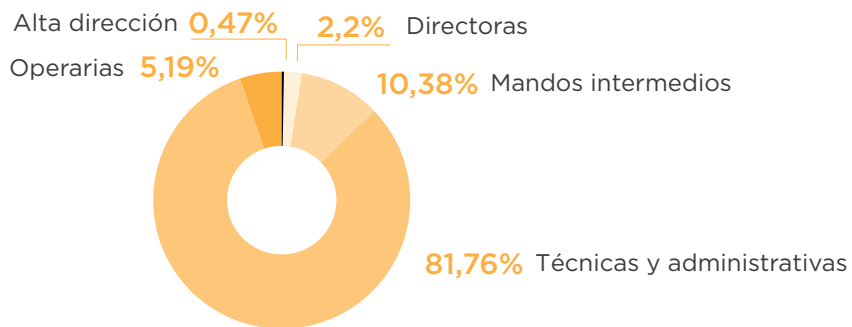


MUJERES (13%)

Distribución por edad

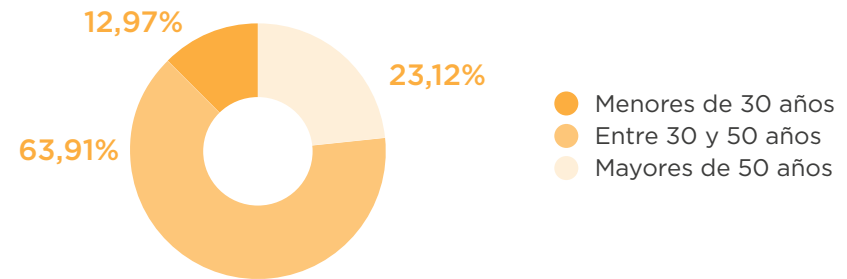


Distribución por categoría

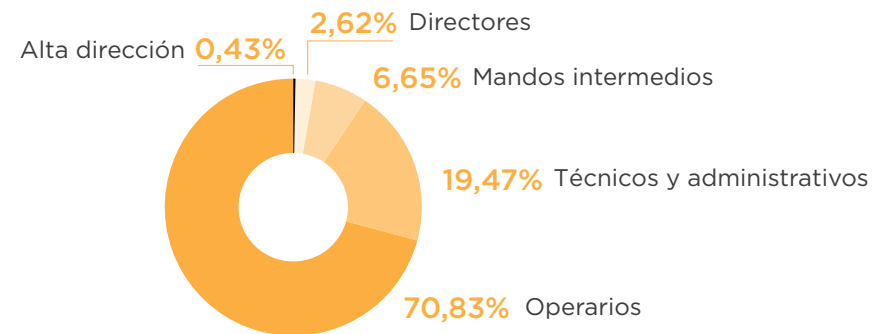


HOMBRES (87%)

Distribución por edad



Distribución por categoría





EQUIPO COMSA CORPORACIÓN

CIFRAS POR GÉNERO

Algunas de las características propias del sector de la construcción y de la ingeniería industrial hacen que los indicadores de gestión de personas sean, al menos de forma parcial, un reflejo de dichas características. Una de ellas es la temporalidad de los proyectos y su deslocalización, entendida como un modelo productivo en un entorno geográfico discontinuo a corto plazo, lo que condiciona significativamente la forma de creación de empleo, tanto en lo que a modalidad de contratación se refiere, como en su duración temporal. Pese a ello, COMSA Corporación apuesta por la creación de empleo de calidad que contribuya al desarrollo de las comunidades en las que opera. En 2018, el 61% de los contratos eran indefinidos, con un 95% de ellos a jornada completa.

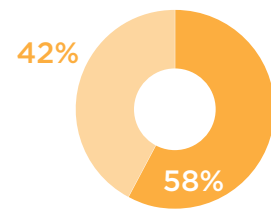
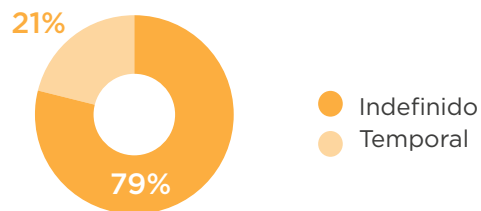


MUJERES

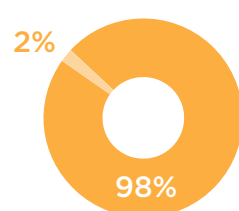
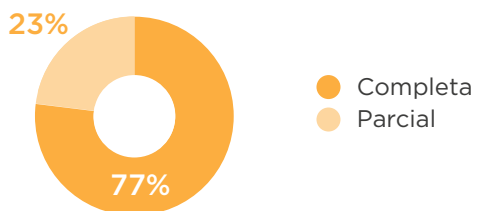


HOMBRES

Tipo de contrato



Tipo de jornada



¹Incluye jubilaciones

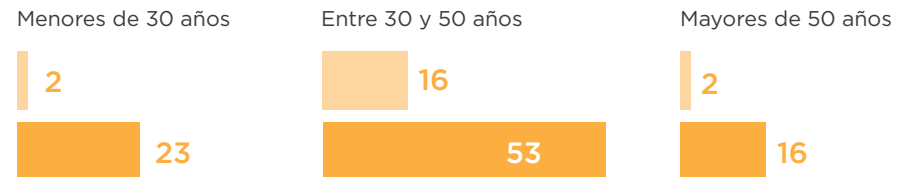
ROTACIÓN

La temporalidad de las actividades en una determinada geografía condiciona también la necesidad puntual de ajustar los contratos, con el objetivo de adaptarse a la realidad productiva y organizativa de los distintos negocios y proyectos. Así, la tasa de rotación de personal queda condicionada por las bajas producidas por finalización de contratos, que representan un 54% del total de las bajas en 2018.

De igual modo, las extinciones de contratos por motivos no voluntarios de los trabajadores han sido consecuencia de necesidades puntuales de ajustes a la realidad de las condiciones productivas y organizativas de las distintas sociedades del grupo.

Número de despidos

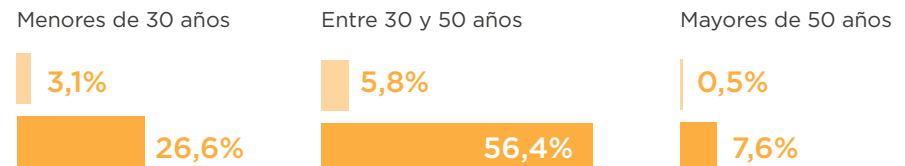
● mujeres ● hombres



En 2018, la tasa de bajas voluntarias de la plantilla¹ ha sido del 11,5%, distribuida, en función del sexo y edad, como sigue:

Porcentaje de bajas voluntarias

● mujeres ● hombres





EQUIPO COMSA CORPORACIÓN

RETRIBUCIÓN

El compromiso de COMSA Corporación con la transparencia y la igualdad queda reflejado en la publicación anual de las remuneraciones del Consejo de Administración en el correspondiente informe de gestión. El importe devengado durante el ejercicio 2018 por los miembros actuales del Consejo de Administración por todos los conceptos retributivos (sueldos, gratificaciones, dietas y retribuciones en especie) ha ascendido a 371 miles de euros.

La remuneración en COMSA Corporación se establece en función de la estructura salarial fijada en los convenios colectivos que son de aplicación y que, en líneas generales, están compuestos de salario base, antigüedad y plus adicionales relacionados con las condiciones específicas, con la calidad y/o con la cantidad de trabajo.

El modelo de retribución de COMSA Corporación se compone de:

- **Salario fijo:** Correspondiente a la categoría profesional, el convenio colectivo y el país.
- **Retribución variable:** En función de las responsabilidades del empleado, además del salario fijo, este percibe un variable que se compone de tres partes:
 - Consecución de los objetivos generales del grupo.
 - Consecución de los objetivos de la unidad, empresa o el país.
 - Desempeño individual del trabajador.
- **Retribución flexible:** La compañía ofrece a la plantilla la posibilidad de modificar su paquete retributivo, de forma voluntaria, sustituyendo parte de este por productos o servicios, de manera que el empleado dispone de una retribución optimizada a sus necesidades. A través de esta opción se pueden adquirir abonos de transporte, dietas, seguros médicos o de vida, así como al pago de guarderías y el abono de programas formativos.

En 2018 el 83% de los empleados y empleadas en España¹ han dispuesto de este tipo de retribución y su desempeño ha sido evaluado y transmitido formalmente.

Como se ha indicado anteriormente, COMSA Corporación apuesta por la creación de empleo de calidad que contribuya al desarrollo de las comunidades en las que opera. En este sentido la ratio entre el salario inicial percibido por los empleados de COMSA Corporación y el salario mínimo local es de 1,28 en los países en que esta ratio es comparable².

En cuanto a los datos de brecha salarial incluidos en la tabla GRI del final de este documento, hace referencia a la realidad en España. En el ámbito internacional no ha sido posible realizar cálculos robustos derivados de los conceptos retributivos debido a la poca homogeneidad de los puestos de trabajo, y a las particularidades de la información disponible, tanto cuantitativa como cualitativamente, en materia de compensación. Las principales dificultades para su análisis estriban en la gran diversidad de convenios de aplicación, condiciones laborales heredadas por subrogaciones obligatorias en determinadas tipologías de contratos, la antigüedad, y otros factores. Estos mismos factores, lógicamente, hacen que el cálculo de la brecha salarial carezca también de una representatividad objetiva.

Para el año 2019, la compañía ha previsto mecanismos de reporte y control que permitan realizar el análisis de estos indicadores de gestión de personas.

¹ Empleados a partir de la categoría de administrativo.

² Los países son España, Argentina, Brasil, Francia, México, Perú, Portugal y Colombia.

EQUIPO COMSA CORPORACIÓN

FORMACIÓN

Tal y como se ha remarcado en el Plan Estratégico **COMStruimos**, el talento dentro de la compañía es un valor indiscutible, y no solo es preciso identificarlo en la selección de personas, sino que una vez estas personas se incorporan a la empresa es fundamental potenciar el crecimiento de este talento a través de formaciones tanto de reciclaje como de nuevas aptitudes. Este aspecto, además de atraer nuevos candidatos y candidatas, resulta uno de los puntos más relevantes para retener el talento dentro del negocio.



Curso sobre buenas prácticas medioambientales en oficinas y eficiencia energética en la plataforma de e-Learning de COMSA Corporación.

En este sentido, en 2018 se han impartido un total de 89.185h de formación, tanto presenciales, como a través de la nueva plataforma on-line o “e-learning”, a través de la cual se ha podido agilizar la organización de las formaciones.

Esta nueva herramienta, de funcionamiento intuitivo y visual, no solo ha permitido incrementar el número de acciones formativas por empleado, sino que además, gracias a la flexibilidad que proporciona la formación a distancia, el propio trabajador puede organizarse libremente para realizarla cuando menos interfiera en sus tareas laborales y en su vida personal, como sucede en algunos cursos presenciales en los que el empleado debe desplazarse de su puesto de trabajo habitual.

FORMACIÓN 2018

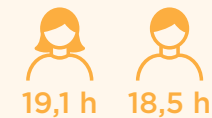
Inversión en Formación

575.619€

Horas de formación totales
(formación presencial y online)

89.185 h

Media horas de formación



Los contenidos de las formaciones realizadas durante el año 2018 han sido, principalmente, específicos en conocimientos y habilidades propias de cada puesto de trabajo, formaciones relativas a prevención de riesgos laborales y seguridad, idiomas, certificaciones y sus requisitos, gestión de personal y actualizaciones de normativa y procedimientos.



EQUIPO COMSA CORPORACIÓN

IGUALDAD

Tal y como se establece en el Código Ético de la compañía, la igualdad de oportunidades, la no discriminación, el trabajo digno y el respeto de los derechos humanos son criterios fundamentales en la promoción y el desarrollo profesional en COMSA Corporación.

Estos criterios son compartidos a través de los procesos de formación e información específicos que se realizan de forma sistemática a la plantilla.

A pesar de ello, debido a la gran vinculación con la fuerza física que ha prevalecido históricamente en el sector, la distribución de géneros en la mayoría de las categorías profesionales está fuertemente masculinizada, y es que la incorporación femenina al sector de la construcción y la ingeniería se ha producido, sobre todo, en los últimos años. Para fomentar el progresivo incremento de la mujer en la compañía, se han puesto en marcha diferentes medidas recogidas en el **Plan de Igualdad**. Entre ellas, destaca la que indica que, ante igualdad de condiciones entre candidatos, se debe priorizar la contratación o la promoción femenina.

En COMSA Corporación el compromiso con la igualdad de oportunidades trasciende del plano laboral. La compañía entiende que la organización del empleo debe favorecer esta igualdad en el plano personal y familiar, mejorando, adicionalmente, el bienestar de la plantilla.

En este marco, la compañía ha establecido políticas y acciones que favorecen la conciliación, la flexibilidad y la desconexión, en el contexto de las distintas realidades y necesidades organizativas de los diferentes centros de trabajo. Ejemplos de este tipo de medidas adoptadas en España son:

- Flexibilidad horaria de entrada y salida en oficinas.
- Jornada intensiva los viernes durante todo el año.
- Jornada continuada en periodos estivales.
- Flexibilidad en la elección de periodos vacacionales, así como prolongación del periodo más allá del año natural.

En este sentido, en lo que respecta a las bajas por permisos de paternidad o maternidad, las han solicitado un total de 176 personas, de las cuales el 80,6% eran hombres.

En cuanto al derecho a la desconexión, COMSA Corporación lo reconoce como un factor clave en el respeto de la vida personal y familiar. Es por ello que la compañía está en fase de elaboración de una Política de Desconexión cuyo principal objetivo es la no conexión digital fuera de horarios de trabajo, salvo en puestos cuyas obligaciones o responsabilidades sean inaplazables en razón del cargo desempeñado.

Algunas de las líneas de trabajo para favorecer esta desconexión digital están encaminadas al uso de entornos de trabajo colaborativo, en que la compartición de la información entre los diferentes miembros de un equipo de trabajo no haga imprescindible la interconexión entre ellos.





EQUIPO COMSA CORPORACIÓN

INCLUSIÓN Y DIVERSIDAD

COMSA Corporación promueve la inclusión y la diversidad de su plantilla en el convencimiento de que el talento individual y las distintas formas de interpretar y entender cada una de las personas que conforman su equipo enriquecen las acciones que llevan a cabo diariamente, y repercuten positivamente tanto en su entorno profesional, sobre el equipo y sus clientes, como en el ámbito personal.

Además del cumplimiento de los principios rectores del Código Ético en cuanto a la no discriminación y a la igualdad de oportunidades, la compañía apuesta firmemente por la incorporación de personal local en los proyectos que lleva a cabo, contribuyendo así al desarrollo económico de las comunidades donde actúa. En 2018, el personal local era del 84% del total de COMSA Corporación.

Adicionalmente, la compañía ha puesto en marcha políticas y procedimientos para la incorporación de personas con dificultades para acceder a un empleo, materializados en diferentes proyectos. Entre estas iniciativas destaca la contratación de mujeres en riesgo de exclusión para el proyecto de Duplicación de la carretera BR-101 en Alagoas, Brasil.

Con el compromiso de ser una compañía cada vez más diversa y socialmente responsable, fomentando un entorno de trabajo respetuoso, COMSA Corporación ha previsto para los próximos meses la realización de formaciones en programas de liderazgo inclusivo para directivos y mandos intermedios, así como cursos específicos para los técnicos de selección en relación a procesos de reclutamiento inclusivo.

Por otra parte, COMSA Corporación cuenta con un Protocolo para la Prevención del Acoso psicológico, sexual y por razón de sexo cuyo objetivo es prevenir y, en su caso, sancionar, todas aquellas conductas que atenten contra la dignidad, igualdad y libertad moral y sexual de todos los trabajadores de la compañía. En este protocolo se establecen las vías de denuncia, garantizando la confidencialidad en todo el proceso. Durante el año 2018, no se han registrado denuncias por razón de acoso en ninguna de sus formas.





EQUIPO COMSA CORPORACIÓN

SEGURIDAD Y SALUD

Desde sus inicios, COMSA Corporación, consciente de que las personas constituyen el valor más importante y la mayor garantía de futuro para la compañía, mantiene un continuo compromiso por ofrecer unas condiciones óptimas de seguridad y salud a todos sus trabajadores y colaboradores. Para ello, la compañía ha desarrollado un Sistema de Gestión de la Seguridad y Salud en el trabajo que va más allá de los requisitos legales y normativos, y que incluye preceptos estratégicos alineados con los principios de trabajo digno de la Organización Internacional del Trabajo, y con las metas del ODS3, Salud y Bienestar, de los Objetivos de Desarrollo Sostenible promovidos por Naciones Unidas.

Las líneas de trabajo establecidas en COMSA Corporación tienen como objetivo prioritario el hacer posible su visión de un escenario de cero daños, promoviendo una cultura en que se antepone la prevención a la corrección, y que se basa en cinco principios irrenunciables que conforman la Política de Seguridad y Salud.



Política de Seguridad y Salud de COMSA Corporación

Política de Seguridad y Salud

1. Planificación e innovación, huyendo de la rutina y de la falsa confianza, e innovando para eliminar o reducir riesgos.
2. Coordinación y participación de toda la plantilla.
3. Rigor y competencia profesional.
4. Disponibilidad de los recursos adecuados para cada actividad.
5. Revisión sistemática del conjunto de los procesos, como herramienta básica para la mejora continua de los mismos.



Planificación de trabajos en Lima, (Perú)



EQUIPO COMSA CORPORACIÓN

Planificación de la prevención

La planificación es el eje fundamental sobre el que pivota la gestión de la Seguridad y Salud en COMSA Corporación. La compañía cuenta con técnicos especialistas en este ámbito, que conforman su organización preventiva, y que se apoyan en servicios especializados, como la Medicina del Trabajo, para dar una cobertura y visión global de los riesgos laborales a los que los procesos productivos y transversales de la organización están sujetos.

Esta visión global hace posible realizar una identificación de los peligros, tanto a nivel general para actividades recurrentes, es decir, en los puestos de trabajo, como a nivel particular de cada proyecto.

Los riesgos identificados son evaluados por técnicos competentes pertenecientes a la organización preventiva, en base a procedimientos contrastados y documentados, que utilizan criterios de probabilidad de ocurrencia y severidad de los daños en caso de materializarse.

Con lo anterior, la compañía está en condiciones de planificar e implantar medidas de prevención en origen que eliminen los riesgos o, en caso de no ser viable dicha eliminación, que los reduzcan hasta un nivel que convierta el grado de riesgo en moderado. La Política de COMSA Corporación en materia de Seguridad y Salud no permite, en ningún caso, procesos que impliquen grados de riesgo altos o muy altos.



Renovación de vía en Maçanet de la Selva-Caldes de Malavella (España)

Implantación y control de las condiciones de trabajo

La planificación para la implantación de las medidas preventivas, tanto a nivel general como a nivel particular de cada proyecto, queda documentada siguiendo criterios de los más altos estándares a nivel mundial.

Estas medidas preventivas pueden ser tanto técnicas, de protección colectiva o de protección individual, como organizativas o relacionadas con factores humanos, en los que la formación, información y sensibilización de los trabajadores es fundamental. Muestra del compromiso de COMSA Corporación con la formación en Seguridad y Salud es el volumen de cursos realizados en España, que alcanzó el 50% de la inversión total en 2018. Otro factor significativo es la certificación de sus centros de formación propios en riesgo eléctrico de Madrid y Sevilla, según el estándar TELCO de AENOR.

Por otro lado, la compañía también ha impulsado acuerdos de colaboración con centros formativos como la Universidad de Las Palmas de Gran Canaria, Institutos de Formación Profesional en Girona, y otras entidades formativas de reconocido prestigio. Todo ello con el objetivo de mantener permanentemente entrenada y formada a la plantilla, y, al mismo tiempo, colaborar con el desarrollo de talento del entorno social en que lleva a cabo su actividad.

La comprobación de la eficacia de las acciones implantadas se realiza mediante controles sistemáticos de las condiciones, de la organización y de los métodos de trabajo, así como de la salud de los trabajadores, complementados con auditorías internas y externas voluntarias, en todo el ámbito geográfico en que COMSA Corporación opera.



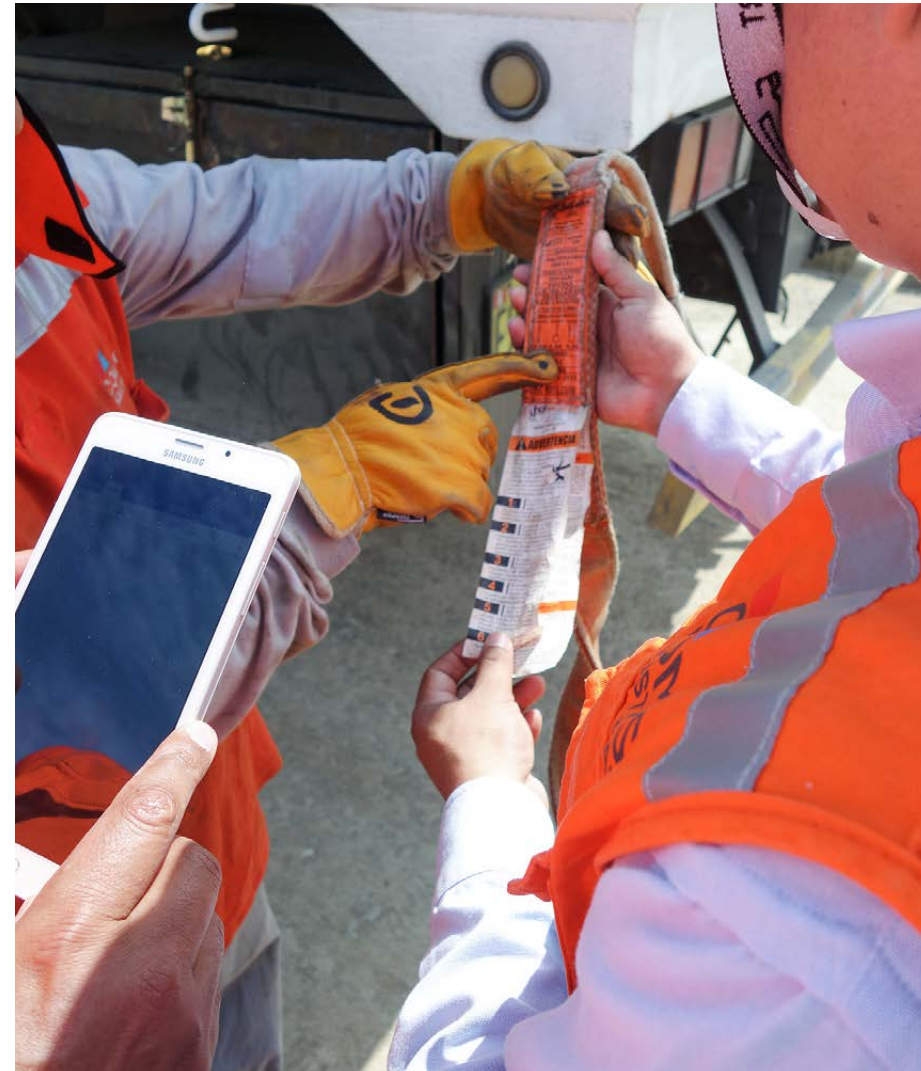
EQUIPO COMSA CORPORACIÓN

Consulta y participación

La revisión sistemática de todo el ciclo anterior, con una visión de mejora continua, cuenta con la participación de la plantilla, manteniendo canales de comunicación permanentes. Así, para los trabajadores propios, se establecen Comités de Seguridad y Salud, bajo diferentes terminologías propias de cada geografía, órganos paritarios empresa-trabajadores, que periódicamente analizan acciones e indicadores de gestión, y en los que los representantes de los trabajadores proponen medidas o líneas de acción que pueden complementar y mejorar las ya implantadas o las propuestas por la representación de la empresa.

En 2018, el 100% del personal de COMSA Corporación disponía de herramientas de consulta y participación en materia de Seguridad y Salud Laboral.

Adicionalmente, el sistema de gestión de COMSA Corporación establece la obligatoriedad de realizar reuniones periódicas de coordinación en los diferentes proyectos, en las que participan los representantes de los trabajadores de las empresas colaboradoras, y en las que se planifican y establecen acciones como consecuencia de la puesta en común de la gestión de riesgos.



Control estado de arnés, Línea 4 Metro São Paulo, (Brasil)



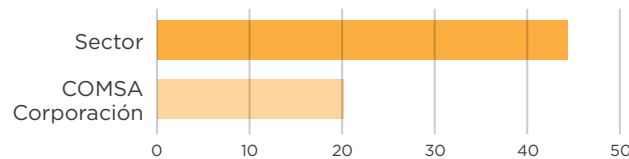
EQUIPO COMSA CORPORACIÓN

Evolución de la accidentalidad

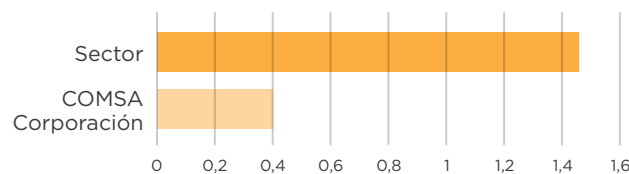
El fruto de este ciclo de mejora continua es la reducción gradual de los indicadores de siniestralidad laboral.

Para el año 2018, estos indicadores para personal propio, arrojan los siguientes resultados:

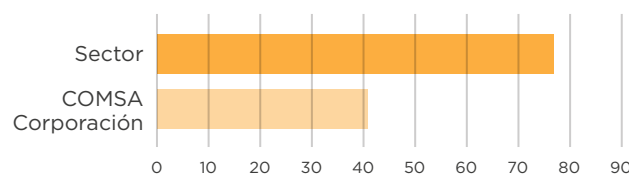
Índice de frecuencia



Índice de gravedad

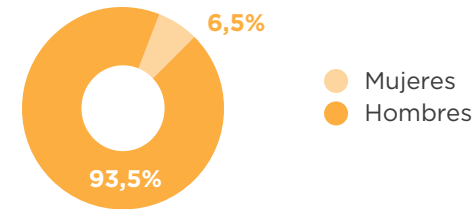


Índice de incidencia



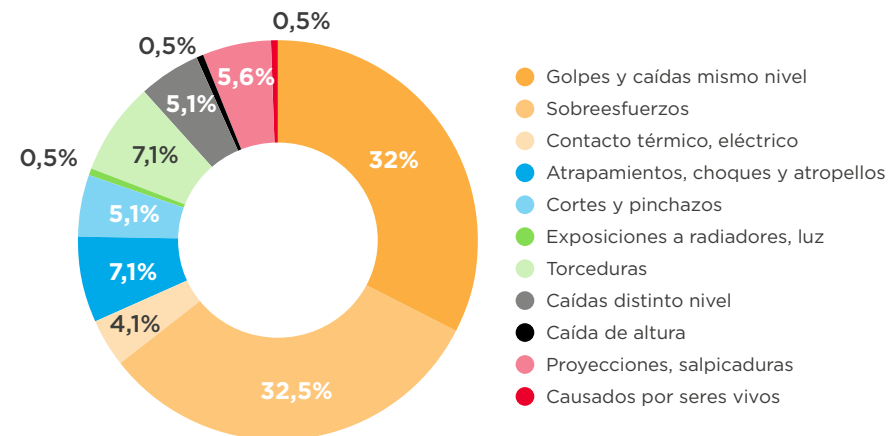
Datos del Sector Construcción en España para el año 2017 (último disponible a fecha de elaboración del presente informe). Fuente: Ministerio de Trabajo, Migraciones y Seguridad Social

La distribución de accidentes por sexo muestra una mayor incidencia en hombres (93,5%) que en mujeres (6,5%), distribución lógica si tenemos en cuenta tanto la distribución de la composición de la plantilla, como, fundamentalmente, los factores de exposición al riesgo. En 2018 no se han detectado casos de enfermedades profesionales.



El análisis de las causas de los accidentes de 2018, a nivel global, arroja los siguientes resultados:

Tipología de accidentes





EQUIPO COMSA CORPORACIÓN

Compromiso con la mejora continua

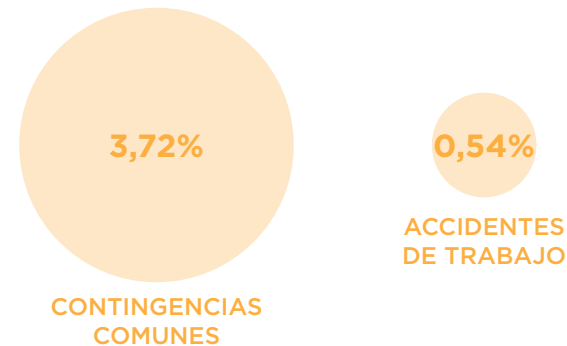
COMSA Corporación ha puesto en marcha, durante el año 2018, diferentes iniciativas encaminadas a reducir tanto el número como la gravedad de los principales tipos de accidentes. Entre estas acciones, cabe destacar proyectos de largo recorrido, como los de movilidad en el trabajo y el de trastornos musculoesqueléticos, ambos planes plurianuales con vocación de llegar a la totalidad de la plantilla, pero focalizados en grupos de riesgo.

Adicionalmente, de forma consensuada con la representación de los trabajadores, y en línea con el ODS3, la compañía ha puesto en marcha diferentes iniciativas, como la de prevención de consumo de alcohol y drogas, la revisión sistemática de la gestión de riesgos psicosociales, entre cuyas acciones destaca la implantación del Protocolo para la prevención y detección del estrés, y la implantación de desfibriladores en las sedes corporativas y principales centros logísticos en España, convirtiéndolos en centros cardioprotegidos.

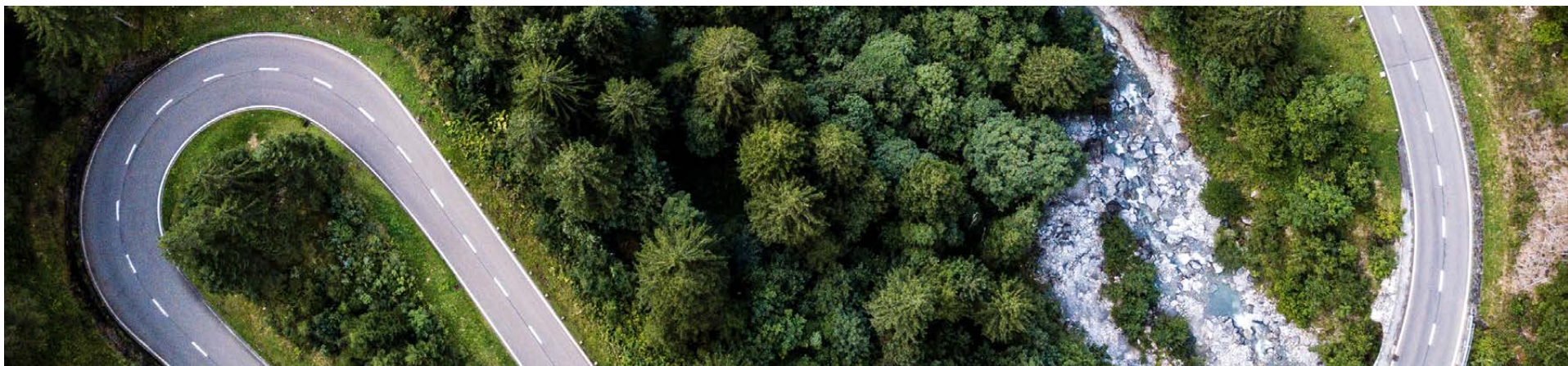
Con este tipo de acciones, la compañía quiere además consolidar la cultura de promoción de hábitos de vida saludables y de bienestar.

Absentismo

Los datos de absentismo para el año 2018 para el conjunto de COMSA Corporación en España arrojan 49.430 jornadas perdidas, con las siguientes tasas:



Para el año 2019 se ha previsto realizar un análisis de medidas a medio y largo plazo dado que COMSA Corporación considera que estas tasas no son asumibles, de acuerdo con el principio de máxima protección a sus trabajadores.



EQUIPO COMSA CORPORACIÓN

PLAN DE MOVILIDAD COMSA CORPORACIÓN

COMSA Corporación ha puesto en marcha en 2018 un ambicioso Plan de Movilidad, cuyo desarrollo se prevé durante los próximos dos años, y cuyo objetivo es analizar y evaluar los factores de riesgo asociados a la movilidad de los empleados para establecer políticas, herramientas y buenas prácticas, que contribuyan a la mejora tanto de las condiciones de seguridad y salud, como a nivel ambiental.

La primera fase del Plan ha consistido en conocer los hábitos de movilidad de los empleados, y los primeros resultados arrojan las siguientes conclusiones:

- El medio de desplazamiento mayoritario es el coche, vehículo habitual para el 55% de los desplazamientos.
- Más de la mitad de la plantilla dedica entre 30 y 60 minutos en desplazarse desde su domicilio al trabajo.
- Uno de cada tres trabajadores se desplaza más de 8 horas a la semana, lo que representa más de un 20% de la jornada laboral.
- Un 20% de la plantilla utiliza habitualmente el tren o el avión para desplazamientos en horario laboral.
- Los principales factores de riesgo están relacionados con desplazamientos en condiciones meteorológicas adversas y/o en horario nocturno, y al uso del teléfono móvil en el vehículo.

Reconocimientos

El compromiso de COMSA Corporación con la seguridad y salud se ha visto recompensado con la concesión del Premio Atlante de Foment del Treball Nacional, en su IX edición, como ejemplo de éxito en la implantación efectiva de la prevención de riesgos laborales.



Entrega del Premio Atlante en su IX edición a D. Alfonso Argüeso, Jefe del Servicio de Prevención de COMSA Corporación, Barcelona (España)

COLABORADORES EXTERNOS

COMSA Corporación trabaja para integrar los principios éticos, sociales y medioambientales de la compañía a lo largo de toda la cadena de valor, tanto en la selección de proveedores como en la colaboración con clientes, donde vela por hacer extensivos sus valores.

De este modo, la afinidad en lo que respecta a los principios de conducta resulta un elemento indispensable dentro de la estrategia de compras, a través de la cual se realiza la selección inicial de los proveedores con los que se trabaja.

MEDIO AMBIENTE

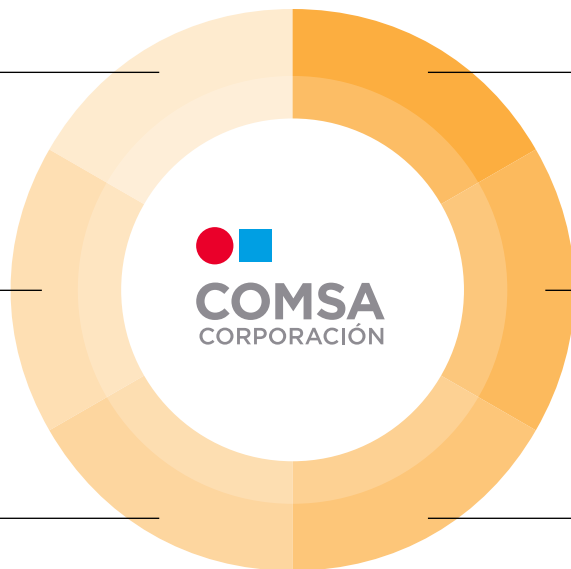
Minimizar el impacto del negocio en el entorno

SOCIEDAD

Proteger a la infancia y a los colectivos desfavorecidos

ECONOMÍA

Inversión sostenible en una empresa responsable

**EMPLEADOS**

Pertener a una empresa ética, integrada y que retiene y desarrolla su talento

CLIENTES

Satisfacer necesidades con soluciones innovadoras que permitan superar expectativas

PROVEEDORES

Potenciar la prosperidad económica del entorno

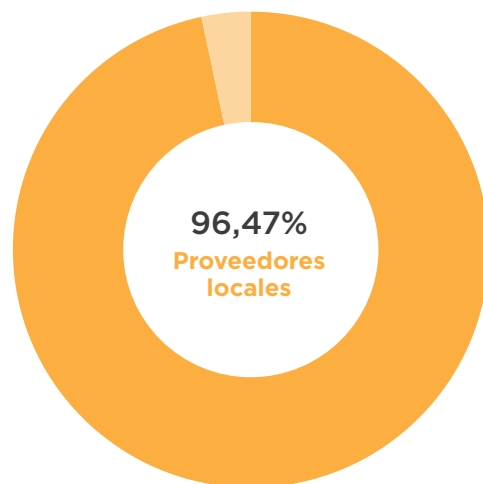
En este sentido, la compañía prioriza la selección de socios y colaboradores con afinidad a sus valores y principios, manteniendo un diálogo bilateral, transparente y eficaz, que facilita el desarrollo de herramientas y soluciones tanto sostenibles como innovadoras.

Este requisito indispensable, permite disminuir riesgos y fomenta la cultura de la responsabilidad a lo largo de la cadena de valor. Gracias a la colaboración con estas empresas responsables, la compañía es capaz de ofrecer a sus clientes soluciones competentes y eficientes.

COLABORADORES EXTERNOS

El área de Compras de COMSA Corporación contribuye activamente a los Objetivos de Desarrollo Sostenible, fomentando la contratación local, la adquisición de materiales sostenibles y aplicando una política de tolerancia cero ante potenciales situaciones de trabajo infantil, trabajo forzoso, riesgo grave para la salud de los trabajadores, o comportamiento contrario al Código Ético de la compañía.

Proveedores COMSA Corporación 2018

**16.079**Nº TOTAL DE
PROVEEDORES

Las características propias del negocio de infraestructuras e ingeniería industrial hacen de la gestión de compras un área estratégica de la empresa, en la que focalizar esfuerzos para la mejora de procesos, procedimientos y objetivos que inciden en los principales indicadores globales de la compañía. En este sentido, la centralización de la información de las compras, sobre la que COMSA Corporación ha trabajado en los últimos años, permite una gestión homogénea en la que, adicionalmente, se garantiza la transmisión de los principios fundamentales de la empresa a la cadena de valor.

SELECCIÓN Y EVALUACIÓN DE PROVEEDORES

COMSA Corporación, a fin de garantizar que se cumplen los estándares marcados por la compañía, dispone de un sistema de selección y homologación de proveedores.

Los principales criterios que se emplean para la homologación de proveedores son:



Con la formalización del contrato, el proveedor se compromete a respetar la normativa del país, así como a adoptar el Código Ético de COMSA Corporación en el desempeño de su actividad. En este sentido, para facilitar la comunicación bidireccional, se pone a disposición del proveedor el Canal Ético de COMSA Corporación, a través del cual en 2018 no se ha recibido ninguna denuncia.

COLABORADORES EXTERNOS

A lo largo de la relación contractual con el proveedor, COMSA Corporación realiza una evaluación continua en base a 7 criterios:



En 2018, en España se ha evaluado a más de 1.500 proveedores, considerados críticos por el tipo de suministro o el volumen de facturación.

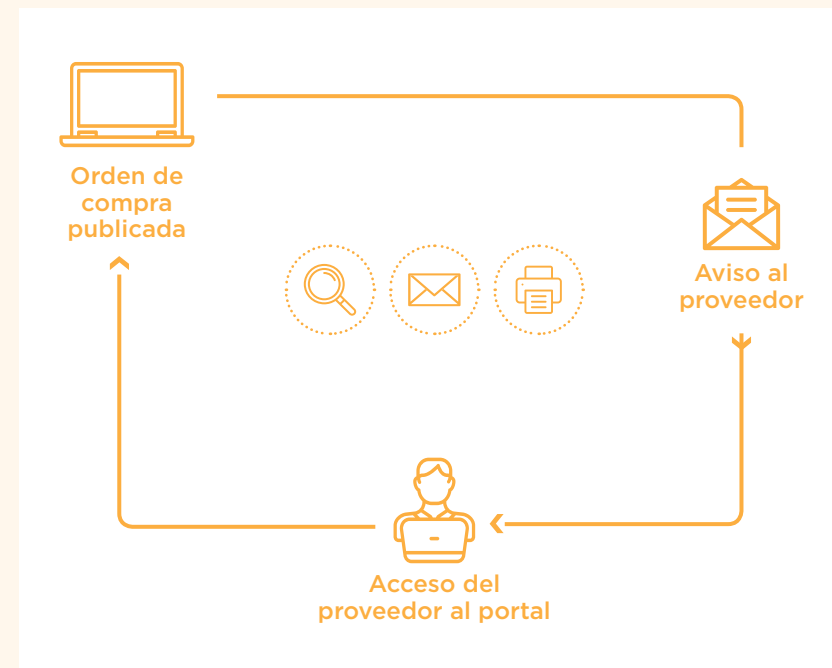
Como resultado de las evaluaciones se clasifican los proveedores en aconsejables, a los que se les puede realizar pedidos, y proveedores no aconsejables. Entre estos últimos, hay 3 categorías: con incidencias, lo que implica que pueden realizarse pedidos, pero debe analizarse su evolución; no deseables, para los que únicamente pueden realizarse pedidos previamente aprobados por dirección; y bloqueados, con los que no se puede trabajar.

En el caso de que se presente un desempeño negativo por parte de un proveedor, se desarrolla un plan de acción específico.

PORTAL DEL PROVEEDOR

En 2019 se ha previsto el lanzamiento del Portal del Proveedor.

El objetivo principal es mejorar la relación y la comunicación con los proveedores, así como agilizar la gestión documental de pedidos, albaranes y facturas, permitiendo al proveedor la consulta en tiempo real del estado de cada pedido, así como del intercambio digital de documentación.



COLABORADORES EXTERNOS

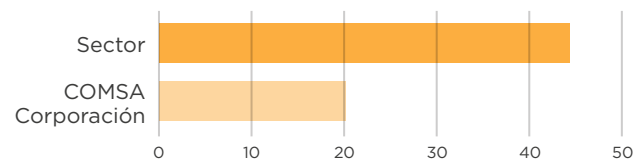
CULTURA PREVENTIVA EN LA CADENA DE VALOR

Desde COMSA Corporación se trabaja para asegurar y promover la cultura preventiva a lo largo de toda la cadena de valor, estableciendo medidas transversales que se aplican a todos los trabajadores de sus centros de trabajo, ya sean propios o de empresas colaboradoras.

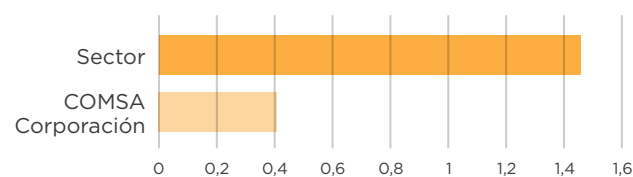
Pese a este esfuerzo y compromiso, en 2018 los índices de accidentalidad que incluyen empresas colaboradoras de COMSA Corporación han sufrido un ligero repunte, reflejando la tendencia observada en el sector de la construcción en España a partir del año 2013.

Los índices de accidentalidad globales para el año 2018 son:

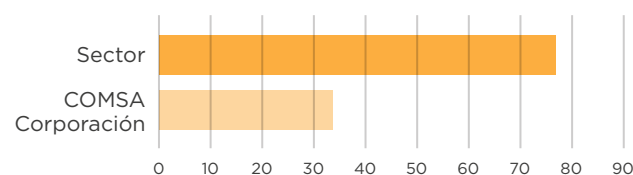
Índice de frecuencia



Índice de gravedad



Índice de incidencia



Datos del Sector Construcción en España para el año 2017 (último disponible a fecha de elaboración del presente informe). Fuente: Ministerio de Trabajo, Migraciones y Seguridad Social



Obras de la construcción de la Autovía A21 Santa Cilia - Puente la Reina de Jaca, Huesca (España)

CLIENTES

El reconocimiento de COMSA Corporación como empresa de referencia en el sector durante más de 125 años es fruto de su enfoque al cliente, con el objetivo de satisfacer permanentemente sus expectativas y necesidades, tanto actuales como futuras, e implicándole desde el inicio de sus proyectos.

El 86% de las ventas se realizan bajo la aplicación de un Sistema de Gestión de Calidad que garantiza el cumplimiento y control de los parámetros establecidos por la certificación ISO 9001, verificada sistemáticamente mediante auditorías internas y externas. Gracias a este sistema de gestión de la calidad basado en la ISO 9001:2015, la compañía garantiza a los clientes que los proyectos realizados cumplen con los estándares de calidad y la normativa vigente en cada momento.

Para lograrlo, la compañía potencia los siguientes aspectos:

- **Profesionalidad del equipo humano** para ofrecer soluciones ágiles a retos cada vez más exigentes, en un clima de confianza mutua que garantice una comunicación y un trato fluido con el cliente.
- **Apuesta por la innovación y el desarrollo tecnológico** para mejorar la eficiencia del proyecto e incluso las propias expectativas del cliente.
- **Incentivo a la visión global** dentro de la compañía, aprovechando los recursos y la diversidad del grupo para ofrecer soluciones integrales, mediante sinergias que potencien el valor añadido para el cliente.
- **Apuesta por la calidad** como seña de identidad, planificando con rigor y cumpliendo los compromisos adquiridos.
- **Potenciar el aprendizaje organizacional**, compartiendo la información y detectando aspectos del desempeño de la organización que permiten nuevas oportunidades gracias al ciclo de mejora continua.

Para ello, en todos los proyectos se desarrolla un Plan de Calidad que incluye tanto los requisitos de la normativa aplicable, como las exigencias específicas de los clientes a través de los denominados Programas de Puntos de Inspección (P.P.I.). Los P.P.I. describen la secuencia y el alcance de las verificaciones sobre las unidades de obra y procesos enumerados previamente en el Plan de Calidad. Comprobando el riguroso cumplimiento de los P.P.I. y de los Planes de Ensayos se asegura que la ejecución de los procesos se realiza conforme a la normativa y legislación vigente. Además, una vez finalizado el proyecto, se genera el expediente de la obra “as built”, que permite al cliente conocer todas las características finales del proyecto, de forma que se facilite su conservación y mantenimiento.



Política de Calidad
de COMSA Corporación



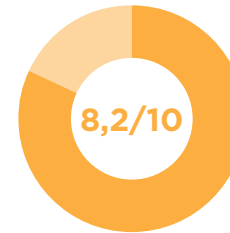
CLIENTES

SATISFACCIÓN DE CLIENTES

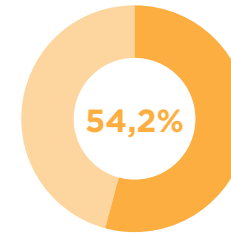
COMSA Corporación evalúa el grado de satisfacción de sus clientes, ya sea a la finalización del proyecto, o bien durante la prestación del servicio, estableciendo planes de acción específicos cuando se considera necesario.

Las encuestas de satisfacción recogen valoraciones sobre aspectos como la capacidad técnica de los equipos, el cumplimiento de plazos y compromisos, la capacidad de respuesta ante imprevistos, las aportaciones para la mejora, la fluidez de la comunicación, la calidad final del proyecto, la seguridad durante la ejecución, y la gestión ambiental. Adicionalmente, de forma periódica, se solicita a los clientes que ponderen la importancia que estos criterios tienen para ellos, de forma que puedan introducirse nuevos criterios en la evaluación.

“Más de 563 encuestas de satisfacción enviadas en 2018”



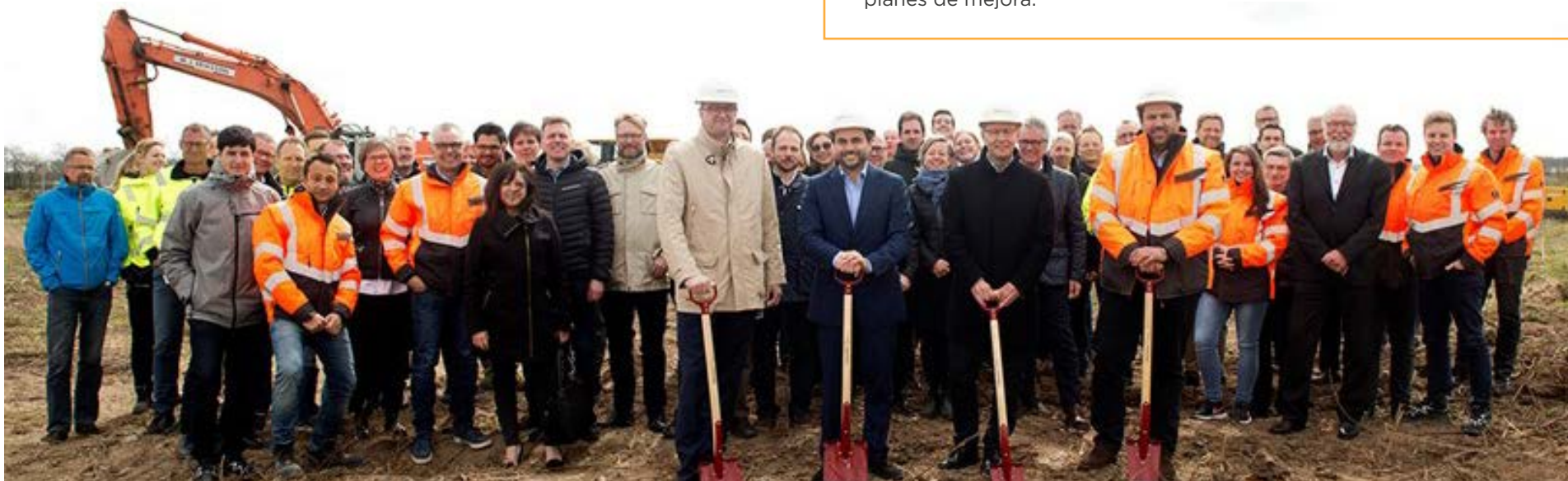
VALORACIÓN DE
LOS CLIENTES



PORCENTAJE DE
RESPUESTAS

OBJETIVO

Incrementar el porcentaje de respuesta de clientes en las encuestas de satisfacción para optimizar y objetivar la puesta en marcha de planes de mejora.



Acto de primera piedra del Tranvía de Odense (Dinamarca)

CONTRIBUCIÓN SOCIAL

ACCIONES 2018

El carácter familiar de COMSA Corporación le confiere una especial sensibilidad por el entorno en el que opera y por las personas que lo integran. Esta singularidad es palpable en la filosofía de la compañía **“Cuidamos a las personas igual que cuidamos nuestros proyectos”** y se materializa a través de diferentes acciones, tanto internas como externas, en todas las empresas y filiales del grupo ubicadas en todos los países donde actúa.

El principal objetivo de la compañía es mantener relaciones activas con la comunidad donde actúa, contribuyendo al desarrollo local y atendiendo a las necesidades de cada país en el que está presente.

La contribución local se produce gracias a la creación de alianzas con fundaciones y ONGs del territorio, como con BCN+Sostenible, la colaboración voluntaria de empleados en proyectos sociales y la promoción de la cultura y de los hábitos saludables. Por ejemplo, en el caso de MIESES, la compañía manifiesta su compromiso con la Excelencia, la Salud integral y la Sostenibilidad, dando soporte y ayuda a las pequeñas y medianas empresas.



“En 2018 se han destinado 244.200€
a Acción Social.”



Voluntarios de EOLIS colaborando en la clasificación de alimentos del Banco de Alimentos de Puebla (México)

CONTRIBUCIÓN SOCIAL

ACCIONES 2018

ESPAÑA

Ámbito educativo: COMSA Corporación ha colaborado impartiendo una formación del módulo ferroviario de los talleres ocupacionales promovidos desde la Fundación Laboral de la Construcción, con el objetivo de contribuir a la empleabilidad del sector.

Otra iniciativa llevada a cabo por la compañía para promover el desarrollo del talento juvenil, en este caso del sector de la ingeniería, ha sido el patrocinio del equipo URV Voltage Racing, compuesto por estudiantes de la Escuela Técnica Superior de Ingeniería (ETSE) de la Universidad Rovira i Virgili que diseñaron y construyeron una moto eléctrica para competir a posteriori en el certamen mundial MotoStudent.

Ámbito deportivo: Con el objetivo de promover los valores y los beneficios para la salud del deporte, se han patrocinado los Juegos del Mediterráneo 2018, celebrados en Tarragona. Asimismo, se ha promovido la participación de los empleados de la corporación en diferentes carreras de carácter benéfico.

Ámbito cultural: Como instrumento para promocionar la cultura y hacerla accesible a diferentes colectivos, se ha patrocinado la temporada 2018-2019 del Teatre Nacional de Catalunya y de la Fundació Gran Teatre del Liceu.

Ámbito social: Desde la compañía se vela por la sensibilización de la sociedad ante diferentes causas sociales como el derecho a la salud, los derechos humanos o el desarrollo sostenible. Por ello, se ha colaborado ejecutando trabajos de ingeniería para la campaña de recaudación de fondos contra el cáncer de la Marató de TV3, y se colabora anualmente con la Fundación Internacional Olof Palme.



Equipo COMSA Corporación en la cursa de la Mercè de Barcelona (España)



Marquesina publicitaria para los Juegos del Mediterráneo 2018, Tarragona (España)

CONTRIBUCIÓN SOCIAL

ACCIONES 2018

COLOMBIA

Las acciones en el país se han centrado en la dinamización socio-cultural de diferentes colectivos como son los niños y jóvenes, a través de jornadas lúdicas en la comunidad; la tercera edad, mediante la capacitación ambiental en una residencia; o bien la realización de diversas acciones por parte de los empleados y sus familias en días significativos para la comunidad. Además, en el marco del proyecto del Túnel de Amagá, se ha procedido a rehabilitar el pavimento y la canalización de agua del sector de la escuela de una de las aldeas próximas a la infraestructura.



Acompañamiento a la comunidad en la celebración de los 90 años del Corregimiento de Camilo (Consortio Túnel Amagá)

PERÚ

Las iniciativas se han focalizado en mejorar el día a día de la comunidad. Una de las contribuciones de COMSA Corporación ha sido la construcción de dos puentes sobre el canal que cruza la población de El Rosario (Perú) para facilitar la circulación de personas y vehículos. En paralelo, el personal del país colabora con la recolección de tapones en el programa Angelitos de Cristal del Instituto Nacional de Salud del Niño con el que se contribuye a mejorar la calidad de vida de los niños con epidermólisis bullosa (piel de mariposa).



Construcción de un puente para la mejora de la movilidad en el municipio de El Rosario (Perú)

CONTRIBUCIÓN SOCIAL

ACCIONES 2018

BRASIL

Las acciones realizadas se concentran en torno al proyecto de la carretera BR101 de Alagoas y de la segunda fase de la Línea 4 del Metro de São Paulo. En el caso de la carretera, se ha incentivado la contratación de diferentes colectivos, en concreto, se ha asumido la formación de 14 jóvenes aprendices que posteriormente han sido contratados dentro del proyecto; se han contratado a cuatro mujeres en riesgo de exclusión como señalistas, y se ha llevado a cabo la gestión de residuos sólidos a través de la Asociación Municipal de Recolectores de Residuos, contribuyendo a generar ingresos en este colectivo.

En el caso de Metro de São Paulo, se ha apadrinado a 37 menores a través del Instituto Ana Rosa de protección social que se encuentra en las inmediaciones. Además, se ha colaborado en la edición del libro conmemorativo de los 50 años del suburbano como recordatorio de la revolución que supuso su construcción.



Contratación de mujeres señalistas en la carretera BR101, Alagoas (Brasil)

MÉXICO

A raíz de los daños provocados en septiembre de 2017 por el terremoto de Puebla, las acciones emprendidas se han focalizado sobre todo en dar apoyo a diferentes colectivos afectados. En este sentido, se han realizado varias donaciones al Banco de alimentos de Puebla y a la Cruz Roja Mexicana para la asistencia y manutención de los afectados, los empleados han colaborado como voluntarios en varias campañas, y se han donado 50 árboles para contribuir a la repoblación de las zonas devastadas.



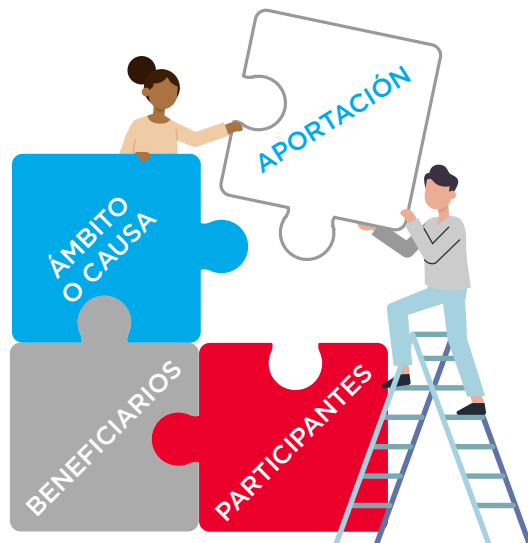
Reconocimiento de Cruz Roja a EOLIS por el apoyo prestado en 2018, Puebla (México)

CONTRIBUCIÓN SOCIAL

GESTIÓN DE LA ACCIÓN SOCIAL

A partir de 2018, la compañía ha decidido centrar su acción social en actividades relacionadas con el núcleo del negocio, priorizando acciones en las que los empleados tengan una participación protagonista. Para el año 2019 se ha previsto la realización de una encuesta interna para conocer las inquietudes y principales intereses de la plantilla en este ámbito.

Así mismo, COMSA Corporación trabaja en el establecimiento de una metodología estandarizada que ayude a cuantificar el impacto positivo de la acción social en el entorno, con independencia de la localización y del tipo de acción desarrollada, con el objetivo de difundir estos criterios en los diferentes países y negocios de la compañía.



Campaña de recolección de tapones para el programa Angelitos de Cristal del Instituto Nacional de Salud del Niño, Huacho (Perú)



**SOBRE
EL INFORME**

SOBRE EL INFORME

ALCANCE Y COBERTURA

El presente informe, segundo realizado en concordancia con los estándares GRI, se focaliza en las actividades del área de negocio de COMSA, COMSA Industrial, COMSA Service, COMSA Renovables, GMN y EOLIS, comprendiendo sus filiales y sucursales en Argentina, Brasil, Colombia, Dinamarca, Francia, México, Perú, Polonia, Portugal y Suecia, así como las actividades corporativas, integradas en la sociedad COMSA Corporación.

TEMAS MATERIALES

El presente informe ha sido elaborado para dar respuesta a los principales temas materiales identificados en el análisis de materialidad efectuado para el primer Informe de RSC de COMSA Corporación. Mediante esta selección se pretende dar respuesta a las expectativas e inquietudes de los principales grupos de interés de la compañía.

GOBIERNO CORPORATIVO	ECONÓMICO	MEDIO AMBIENTE	LABORAL	CADENA DE SUMINISTRO	SOCIAL
 <ul style="list-style-type: none"> * Integridad * Cumplimiento * Gestión del riesgo * Prevención de la corrupción y sobornos 	 <ul style="list-style-type: none"> * Competitividad * Responsabilidad fiscal 	 <ul style="list-style-type: none"> * Economía circular * Gestión del agua * Cambio climático * Impacto en la biodiversidad * Impacto acústico 	 <ul style="list-style-type: none"> * Igualdad y diversidad * Atracción y retención del talento * Seguridad y salud 	 <ul style="list-style-type: none"> * Riesgos en la cadena de suministros * Derechos Humanos * Calidad del servicio * Satisfacción del cliente 	 <ul style="list-style-type: none"> * Relación con la comunidad * Relaciones institucionales * Impacto social * Compromiso social * Programas de voluntariado

SOBRE EL INFORME

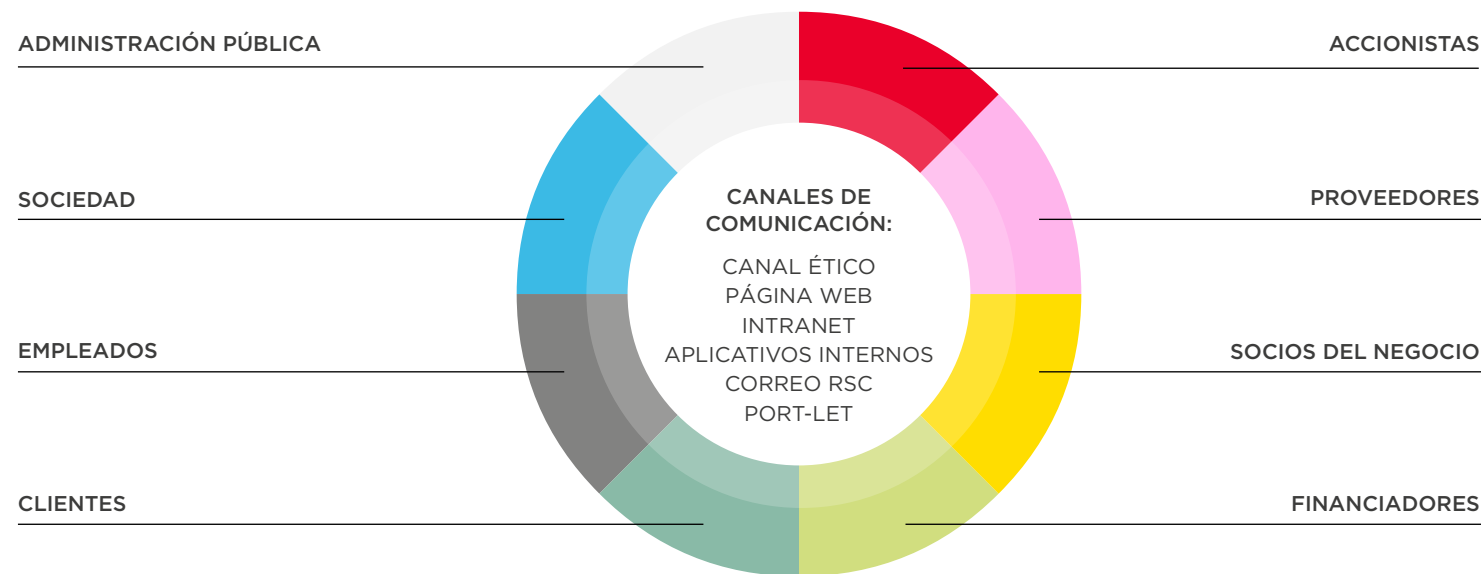
COMUNICACIÓN CON GRUPOS DE INTERÉS

Como aspecto clave dentro del modelo de negocio, la compañía apuesta por establecer relaciones estables y transparentes con sus grupos de interés. En este sentido, pone a disposición de los mismos diferentes canales de comunicación, tanto internos como externos, que posibilitan la comunicación de inquietudes y expectativas. Entre estos cabe destacar la creación en 2018 del Port-Let, un nuevo portal de noticias y comunicaciones interno donde se publican contenidos e informaciones específicos para los empleados.

CONCORDANCIA CON OTROS DOCUMENTOS

El presente documento se ha elaborado de forma exhaustiva teniendo en cuenta el contexto de sostenibilidad de COMSA Corporación, sus temas materiales y la repercusión de los mismos sobre los principales grupos de interés. Muchos de los datos aquí presentados complementan y amplían el [Resumen Anual 2018](#) publicado en la abril de 2019 y disponible en la web de la compañía. En caso de divergencia de información entre ambos documentos, prevalece la información de este informe ya que la mayor parte del cual ha sido verificado por un prestador independiente de servicios de verificación.

Grupos de interés de COMSA Corporación y canales de comunicación establecidos



Para consultas sobre este informe puede dirigirse a responsabilidad.social@comsa.com



ÍNDICE DE CONTENIDOS GRI

Este informe se ha elaborado conforme a los Estándares del Global Reporting Initiative (GRI) en su versión esencial. A continuación se presenta una tabla resumen con todos los indicadores GRI tratados a lo largo de este informe para facilitar su identificación.

Estándar GRI	Nombre del indicador	Nº de página o explicación
GRI 101	FUNDAMENTOS	
GRI 101	Principios	
GRI 102-00	CONTENIDOS GENERALES	
	Perfil de la organización	
GRI 102-01	Nombre de la organización	COMSA Corporación de Infraestructuras S.L.
GRI 102-02	Actividades, marcas, productos y servicios	23 , 24 , 25
GRI 102-03	Ubicación de la sede central	España C/ Viriato, 47, 08014, Barcelona
GRI 102-04	Localización de las actividades	22 , 29
GRI 102-05	Propiedad y forma jurídica	Sociedad Limitada
GRI 102-06	Mercados servidos	23
GRI 102-07	Dimensión de la organización	30 , 31
GRI 102-08	Información sobre empleados y otros trabajadores	30 , 32 , 54 , 55 ,
GRI 102-09	Cadena de suministro	67 , 71 , 79
GRI 102-10	Cambios significativos en la organización y su cadena de suministro	28
GRI 102-11	Principio o enfoque de precaución, si se aplica y como se hace	17 , 18 , 19 , 26 , 27 , 34
GRI 102-12	Iniciativas externas	9 , 10 , 11 , 46 , 50 , 73 , 74 , 75 , 76
GRI 102-13	Participación en asociaciones	46 , 73 , 74 , 75 , 76
	Estrategia	
GRI 102-14	Declaración del máximo órgano de gobierno	5
GRI 102-15	Impactos, riesgos y oportunidades clave	26 , 27

ÍNDICE DE CONTENIDOS GRI

Estándar GRI	Nombre del indicador	Nº de página o explicación
Ética e integridad		
GRI 102-16	Valores, principios, estándares y normas de conducta	7 , 8
GRI 102-17	Mecanismos de asesoramiento y preocupaciones éticas	17 , 18 , 19 , 20 , 21
Gobernanza		
GRI 102-18	Estructura de gobierno	13 , 15 , 16
GRI 102-19	Toma de decisiones	13
GRI 102-20	Nivel de responsabilidad ejecutivo vinculado a temas económicos, ambientales y sociales.	13 , 14
GRI 102-21	Consulta a los grupos de interés sobre temas económicos, ambientales y sociales	14
GRI 102-22	Composición del máximo órgano de gobierno y sus comités	13 , 14 , 15 , 16
GRI 102-23	Presidencia del máximo órgano de gobierno	13
GRI 102-24	Nombramiento y selección del máximo órgano de gobierno	13
GRI 102-25	Conflictos de interés	17 , 18
GRI 102-26	Participación del máximo órgano de gobierno en el establecimiento de la misión, los valores y la estrategia	14
GRI 102-27	Conocimiento colectivo del máximo órgano de gobierno	14
GRI 102-28	Evaluación del desempeño del máximo órgano de gobierno	No se reporta
GRI 102-29	Identificación y gestión de impactos económicos, ambientales y sociales	26
GRI 102-30	Eficacia de los procesos de gestión de riesgos	27
GRI 102-31	Revisión de los temas económicos, ambientales y sociales	14
GRI 102-32	Participación del máximo órgano de gobierno en la rendición de cuentas de sostenibilidad	13
GRI 102-33	Comunicación de consideraciones críticas	14 , 15
GRI 102-34	Número y naturaleza de las consideraciones críticas	No se reporta



ÍNDICE DE CONTENIDOS GRI

Estándar GRI	Nombre del indicador	Nº de página o explicación
GRI 102-35	Políticas de retribución	57
GRI 102-36	Proceso para la determinación de la retribución de la dirección	57
GRI 102-37	Implicación de los grupos de interés en la retribución	No se implica a los grupos de interés en la retribución
GRI 102-38	Ratio de compensación total	No se reporta
GRI 102-39	Porcentaje de incremento de la ratio anual de retribución	No se reporta
Participación de los grupos de interés		
GRI 102-40	Listado de grupos de interés	80
GRI 102-41	Negociación colectiva	19
GRI 102-42	Identificar y seleccionar grupos de interés	80
GRI 102-43	Enfoque para la participación de los grupos de interés	80
GRI 102-44	Temas principales y consideraciones tratados	79
Prácticas de elaboración del informe		
GRI 102-45	Entidades incluidas en los estados financieros consolidados	79
GRI 102-46	Definición del contenidos del informe y las fronteras de los temas	79
GRI 102-47	Lista de temas materiales	79
GRI 102-48	Re expresiones de información	No ha habido cambios en este sentido
GRI 102-49	Cambios en la rendición de cuentas	Los datos reportados en este informe no son directamente comparables a los del informe 2017, ya que este no incluía ni Colombia ni Dinamarca, ni las sociedades COMSA Renovables, GMN y EOLIS
GRI 102-50	Periodo de elaboración del informe	Del 1 de enero al 31 de diciembre de 2018
GRI 102-51	Fecha del último informe	Julio 2018
GRI 102-52	Ciclo de rendición de cuentas	Anual
GRI 102-53	Punto de contacto para cuestiones relacionadas con el informe	responsabilidad.social@comsa.com



ÍNDICE DE CONTENIDOS GRI

Estándar GRI	Nombre del indicador	Nº de página o explicación
GRI 102-54	Declaraciones sobre el nivel de conformidad con los estándares de GRI	Este informe se ha elaborado de conformidad con los estándares GRI: opción Esencial
GRI 102-55	Índice de contenidos GRI	81
GRI 102-56	Revisión externa	<p>El presente informe se ha elaborado a partir del Informe de Información no financiera 2018 de COMSA Corporación exigido por la Ley 11/2018, que ha sido verificado por el prestador independiente de servicios de verificación Deloitte.</p> <p>No obstante este informe incluye información adicional no sometida a verificación.</p>
GRI 103	ENFOQUE DE GESTIÓN 2016	
GRI 103-01	Explicación del tema material y sus fronteras	12 , 17 , 23 , 26 , 31 , 34 , 46 , 54 , 67 , 71 , 73 , 79
GRI 103-02	Enfoque de gestión y componentes	12 , 17 , 23 , 26 , 31 , 34 , 46 , 54 , 67 , 71 , 73 , 79
GRI 103-03	Evaluación del enfoque de gestión	12 , 17 , 23 , 26 , 31 , 34 , 46 , 54 , 67 , 71 , 73 , 79

ÍNDICE DE CONTENIDOS GRI

TEMAS MATERIALES ECONÓMICOS

Estándar GRI	Nombre del indicador	Nº de página o explicación
GRI 201	DESEMPEÑO ECONÓMICO 2016	
GRI 201-1	Valor económico directo generado y distribuido	30 , 31
GRI 201-2	Implicaciones financieras y otros riesgos y oportunidades del cambio climático	No se reporta
GRI 201-3	Obligaciones derivadas de planes de beneficios sociales y otros planes de jubilación	No aplica
GRI 201-4	Asistencia financiera recibida de administraciones públicas	10.853 Miles de €
GRI 202	PRESENCIA EN EL MERCADO 2016	
GRI 202-1	Ratio de salario de entrada base por género comparado con el salario mínimo local	57
GRI 202-2	Porcentaje de directivos que proceden de la comunidad local	57
GRI 203	IMPACTOS ECONÓMICOS INDIRECTOS 2016	
GRI 203-1	Inversión en infraestructuras y servicios de apoyo	75
GRI 203-2	Impactos económicos indirectos significativos	31
GRI 204	PRÁCTICAS DE ADQUISICIÓN 2016	
GRI 204-1	Proporción de gasto en proveedores locales	31 , 68
GRI 205	ANTI CORRUPCIÓN 2016	
GRI 205-1	Operaciones evaluadas en relación con riesgos relacionados con corrupción	No se reporta
GRI 205-2	Comunicación y formación sobre políticas y procedimientos anti corrupción	11 , 17 , 19
GRI 205-3	Casos de corrupción confirmados y medidas tomadas	En 2018 no se han recibido denuncias a través del Canal Ético.
GRI 206	PRÁCTICAS DE COMPETENCIA DESLEAL 2016	
GRI 206-1	Acciones jurídicas relacionadas con la competencia desleal, las prácticas monopólicas y contra la libre competencia	En 2018 no se han recibido denuncias a través del Canal Ético.

ÍNDICE DE CONTENIDOS GRI

TEMAS MATERIALES AMBIENTALES

Estándar GRI	Nombre del indicador	Nº de página o explicación
GRI 301	MATERIALES 2016	
GRI 301-1	Materiales utilizados por peso o volumen	Los materiales con consumos más representativos para COMSA Corporación en 2018: - Obras: hormigón (176.989,67 m ³) - Oficinas: papel (4.093,63 kg)
GRI 301-2	Materiales reciclados consumidos	De los 4.093.63 kg de papel utilizados, el 19,44% fue de origen reciclado.
GRI 301-3	Productos y embalajes recuperados	36. La compañía pondrá en marcha en 2019 un proyecto de registro y cuantificación de materiales de origen reciclado, así como materiales reutilizados en proyectos propios o de terceros, relacionados con los sectores en los que opera.
GRI 302	ENERGÍA 2016	
GRI 302-1	Consumo de energía dentro de la organización	39
GRI 302-2	Consumo de energía fuera de la organización	39
GRI 302-3	Intensidad energética	No se reporta
GRI 302-4	Reducción del consumo de energía	39 , 40 , 41 , 42
GRI 302-5	Reducciones en los requerimientos energéticos de los productos y servicios	9 , 32 , 42
GRI 303	AGUA 2018	
GRI 303-1	Interacción con el agua como recurso: como y donde se extrae, consume y se descarga; impactos; objetivos y metas	38
GRI 303-2	Impactos relacionados con la gestión de las descargas de agua en el medio	34 , 35 , 38
GRI 303-3	Extracción de agua	38



ÍNDICE DE CONTENIDOS GRI

Estándar GRI	Nombre del indicador	Nº de página o explicación
GRI 303-4	Descarga	38
GRI 303-5	Consumo de agua	38
GRI 304	BIODIVERSIDAD 2016	
GRI 304-1	Centros de operaciones en propiedad, arrendados o gestionados ubicados dentro de o junto a áreas protegidas o zonas de gran valor para la biodiversidad fuera de áreas protegidas	No se reporta
GRI 304-2	Impactos significativos de las actividades, productos y servicios sobre la biodiversidad	34 , 35 , 43 , 44
GRI 304-3	Hábitats protegidos o restaurados	43 , 44
GRI 304-4	Especies de la Lista Roja de la IUCN e incluidas en los listados de conservación nacionales cuyos hábitats se encuentran en áreas afectadas por la actividad	No se reporta
GRI 305	EMISIONES 2016	
GRI 305-1	Emisiones directas de GEI (alcance 1)	41
GRI 305-2	Emisiones indirectas de GEI (alcance 2)	41
GRI 305-3	Otras emisiones indirectas de GEI (alcance 3)	41
GRI 305-4	Intensidad de emisiones de GEI	No se reporta
GRI 305-5	Reducción de emisiones de GEI	41
GRI 305-6	Emisiones de sustancias que agotan el ozono	No se reporta
GRI 305-7	NOx, SOx y otras emisiones atmosféricas significativas	No se reporta

ÍNDICE DE CONTENIDOS GRI

Estándar GRI	Nombre del indicador	Nº de página o explicación
GRI 306	EFLUENTES Y RESIDUOS 2016	
GRI 306-1	Vertido total de aguas según calidad y destino	No se reporta
GRI 306-2	Residuos por tipología y método de tratamiento	37
GRI 306-3	Vertidos significativos	No se han identificado vertidos significativos en 2018.
GRI 306-4	Transporte de residuos peligrosos	No se reporta
GRI 306-5	Masas de agua afectadas por vertidos y escorrentía	No se han identificado vertidos significativos en 2018.
GRI 307	CUMPLIMIENTO AMBIENTAL 2016	
GRI 307-1	Incumplimientos de la legislación y normativa ambiental	45 . La compañía ha recibido una sanción de carácter ambiental en 2018 por valor de 100€.
GRI 308	EVALUACIÓN AMBIENTAL DE PROVEEDORES 2016	
GRI 308-1	Nuevos proveedores que han sido evaluados según criterios ambientales	68 , 69
GRI 308-2	Impactos ambientales negativos en la cadena de valor y acciones desarrolladas	69

ÍNDICE DE CONTENIDOS GRI

TEMAS MATERIALES SOCIALES

Estándar GRI	Nombre del indicador	Nº de página o explicación
GRI 401	EMPLEO 2016	
GRI 401-1	Nuevas contrataciones de empleados y ratio de rotación	56
GRI 401-2	Beneficios ofrecidos a empleados a jornada completa que no se ofrecen a empleados temporales o a jornada parcial.	57
GRI 401-3	Permisos parentales	59
GRI 402	RELACIONES LABORALES 2016	
GRI 402-1	Periodo mínimo de preaviso en relación con cambios operacionales	Establecido por convenio
GRI 403	SALUD Y SEGURIDAD OCUPACIONAL 2018	
GRI 403-01	Sistema de gestión de la PRL	61
GRI 403-02	Identificación de riesgos e investigación de incidentes	54 , 62
GRI 403-03	Servicios de salud laboral: descripción y mecanismos para garantizar la calidad del servicio	62
GRI 403-04	Participación de los empleados en PRL	63
GRI 403-05	Formación de empleados en PRL	58
GRI 403-06	Promoción de la salud laboral	63
GRI 403-07	Prevención y mitigación de impactos en la salud relacionado con relaciones laborales	62 , 63 , 65
GRI 403-08	Empleados cubiertos por sistemas de gestión de PRL	63
GRI 403-09	Accidentes relacionados con el trabajo	64
GRI 403-10	Enfermedades laborales	64
GRI 403-9	Lesiones por accidente laboral	64

ÍNDICE DE CONTENIDOS GRI

Estándar GRI	Nombre del indicador	Nº de página o explicación																									
GRI 404	FORMACIÓN Y EDUCACIÓN 2016																										
GRI 404-1	Horas medias de formación anuales por empleado	58																									
GRI 404-2	Programas para mejorar las habilidades de los empleados y de asistencia en la transición	54 , 58																									
GRI 404-3	Porcentaje de empleados que reciben evaluaciones de desempeño y desarrollo profesional	57																									
GRI 405	DIVERSIDAD E IGUALDAD DE OPORTUNIDADES 2016																										
GRI 405-1	Diversidad de los órganos de gobierno y la plantilla	31 , 54 , 55																									
GRI 405-2	Ratio de retribución de mujeres en relación con los hombres	57																									
		<table border="1"> <thead> <tr> <th></th> <th colspan="4">Categorías</th> </tr> <tr> <th></th> <th>1 y 2</th> <th>3</th> <th>4</th> <th>5</th> </tr> </thead> <tbody> <tr> <td>< 30</td> <td>N/A</td> <td>16,26%</td> <td>-0,01%</td> <td>- 15,18%</td> </tr> <tr> <td>30 - 50</td> <td>11,62%</td> <td>12,75%</td> <td>19,13%</td> <td>- 15,61%</td> </tr> <tr> <td>> 50</td> <td>-11,61%</td> <td>N/A</td> <td>23,98%</td> <td>N/A</td> </tr> </tbody> </table> <p> Categorías 1 y 2: Directivos, Delegados, Gerentes, Jefes Área, Jefes Departamento. Categoría 3: Jefes de Obra y Responsables de Unidad. Categoría 4: Técnicos y Administrativos. Categoría 5: Operarios. </p>		Categorías					1 y 2	3	4	5	< 30	N/A	16,26%	-0,01%	- 15,18%	30 - 50	11,62%	12,75%	19,13%	- 15,61%	> 50	-11,61%	N/A	23,98%	N/A
	Categorías																										
	1 y 2	3	4	5																							
< 30	N/A	16,26%	-0,01%	- 15,18%																							
30 - 50	11,62%	12,75%	19,13%	- 15,61%																							
> 50	-11,61%	N/A	23,98%	N/A																							
GRI 406	NO DISCRIMINACIÓN 2016																										
GRI 406-1	Incidentes de discriminación y acciones correctivas implantadas	17 , 54 , 59 , 60 No se han registrado incidentes en 2018.																									
GRI 407	LIBERTAD DE ASOCIACIÓN Y NEGOCIACIÓN COLECTIVA 2016																										
GRI 407-1	Operaciones o proveedores en los que la libertad de asociación y negociación colectiva puede estar en riesgo	19 , 67 , 68																									

ÍNDICE DE CONTENIDOS GRI

Estándar GRI	Nombre del indicador	Nº de página o explicación
GRI 408	TRABAJO INFANTIL	
GRI 408-1	Operaciones y proveedores con riesgo significativo de casos de trabajo infantil	19 , 67 , 68
GRI 409	TRABAJO FORZOSO 2016	
GRI 409-1	Operaciones o proveedores con riesgo significativo por incidentes de trabajo forzoso	19 , 67 , 68
GRI 410	PRÁCTICAS DE SEGURIDAD 2016	
GRI 410-1	Personal de seguridad formado en políticas o procedimientos de Derechos Humanos	No se reporta
GRI 411	DERECHOS DE LOS PUEBLOS INDÍGENAS	
GRI 411	Casos de violaciones de los derechos de los pueblos indígenas	No hay constancia de casos en 2018
GRI 412	EVALUACIÓN DE DERECHOS HUMANOS 2016	
GRI 412-1	Operaciones que han sido objeto de revisiones o evaluaciones de impacto en materia de Derechos Humanos	La compañía no ha identificado situaciones en que exista riesgo de vulneración de los Derechos Humanos
GRI 412-2	Formación a empleados en políticas y procedimientos de Derechos Humanos	19 , 58
GRI 412-3	Acuerdos y contratos de inversión significativos con cláusulas sobre derechos humanos o sometidos a evaluación de derechos humanos	17 , 18 , 19 , 67 , 68
GRI 413	COMUNIDADES LOCALES 2016	
GRI 414-1	Nuevos proveedores que han sido evaluados según criterios sociales	68 , 69
GRI 414-2	Impactos sociales negativos en la cadena de valor y acciones desarrolladas	69

ÍNDICE DE CONTENIDOS GRI

Estándar GRI	Nombre del indicador	Nº de página o explicación
GRI 414	EVALUACIÓN SOCIAL DE LOS PROVEEDORES	
GRI 414-1	Nuevos proveedores que han pasado filtros de selección de acuerdo con los criterios sociales	68
GRI 414-2	Impactos sociales negativos en la cadena de suministro y medidas tomadas	69
GRI 415	POLÍTICA PÚBLICA 2016	
GRI 415-1	Contribuciones políticas	No se han realizado contribuciones políticas en 2018
GRI 416	SALUD Y SEGURIDAD DE LOS CLIENTES 2016	
GRI 416-1	Evaluación de los impactos sobre salud y seguridad de los productos y servicios	71
GRI 416-2	Incidentes de incumplimiento relacionados con los impactos sobre la salud y la seguridad de los productos y servicios	No hay constancia de casos en 2018
GRI 417	MARKETING Y ETIQUETAJE 2016	
GRI 417-1	Requisitos de información y etiquetaje de los productos y servicios	No aplica
GRI 417-2	Incidentes de incumplimiento relacionados con la información y el etiquetaje de los productos y servicios	No aplica
GRI 417-3	Incidentes de incumplimiento relacionados con comunicaciones de marketing	No aplica
GRI 418	PRIVACIDAD DE LOS CLIENTES 2016	
GRI 418-1	Reclamaciones fundamentadas relativas a violaciones de la privacidad del cliente y pérdida de datos del cliente	No hay constancia de este tipo de reclamaciones en 2018
GRI 419	CUMPLIMIENTO SOCIOECONÓMICO 2016	
GRI 419-1	Incumplimiento con las leyes y regulaciones en el área social y económica	17 , 18 , 19

TABLA DE CONTENIDOS DE LOS ODS

A continuación se indican los apartados en los que puede encontrarse más información sobre la contribución de COMSA Corporación a cada uno de los objetivos introducidos en el apartado “Compromiso con los ODS de Naciones Unidas” de este informe, así como algunos ODS a los que se contribuye de forma indirecta:

ODS	Implicación	nº de página
1 FIN DE LA POBREZA	Poner fin a la pobreza en todas sus formas en todo el mundo	31 , 68 , 73
2 HAMBRE CERO	Poner fin al hambre, lograr la seguridad alimentaria y la mejora de la nutrición y promover la agricultura sostenible	76
3 SALUD Y BIENESTAR	Garantizar una vida sana y promover el bienestar para todos en todas las edades	10 , 61 , 65 , 70 , 74 , 75
4 EDUCACIÓN DE CALIDAD	Garantizar una educación inclusiva, equitativa y de calidad y promover oportunidades de aprendizaje durante toda la vida para todos	58 , 74 , 75 , 76
5 IGUALDAD DE GÉNERO	Lograr la igualdad entre los géneros y empoderar a todas las mujeres y las niñas	10 , 59 , 60 , 76
6 AGUA LIMPIA Y SANEAMIENTO	Garantizar la disponibilidad de agua y su gestión sostenible y el saneamiento para todos	10 , 38 , 42
7 ENERGÍA ASEQUIBLE Y NO CONTAMINANTE	Garantizar el acceso a una energía asequible, segura, sostenible y moderna para todos	10 , 39 , 41 , 42
8 TRABAJO DECENTE Y CRECIMIENTO ECONÓMICO	Promover el crecimiento económico sostenido, inclusivo y sostenible, el empleo pleno y productivo y el trabajo decente para todos	10 , 19 , 31 , 50 , 54 , 55 , 56 , 59 , 60 , 68 , 76
9 INDUSTRIA, INNOVACIÓN E INFRAESTRUCTURA	Construir infraestructuras resilientes, promover la industrialización inclusiva y sostenible y fomentar la innovación	9 , 29 , 39 , 42 , 47 , 49 , 51

ODS	Implicación	nº de página
10 REDUCCIÓN DE LAS DESIGUALDADES	Reducir la desigualdad en y entre los países	57 , 73 , 75 , 76
11 CIUDADES Y COMUNIDADES SOSTENIBLES	Lograr que las ciudades y los asentamientos humanos sean inclusivos, seguros, resilientes y sostenibles	9 , 34 , 35 , 42 , 49 , 47
12 PRODUCCIÓN Y CONSUMO RESPONSABLES	Garantizar modalidades de consumo y producción sostenibles	9 , 36 , 37 , 47 , 48 , 49 , 68
13 ACCIÓN POR EL CLIMA	Adoptar medidas urgentes para combatir el cambio climático y sus efectos	9 , 39 , 40 , 41 , 42
14 VIDA SUBMARINA	Conservar y utilizar en forma sostenible los océanos, los mares y los recursos marinos para el desarrollo sostenible	Fuera de alcance por la actividad de la compañía
15 VIDA DE ECOSISTEMAS TERRESTRES	Gestionar sosteniblemente los bosques, luchar contra la desertificación, detener e invertir la degradación de las tierras y detener la pérdida de biodiversidad	43 , 44 , 45 , 76
16 PAZ, JUSTICIA E INSTITUCIONES SÓLIDAS	Promover sociedades justas, pacíficas e inclusivas	17 , 18 , 19 , 68
17 ALIANZAS PARA LOGRAR LOS OBJETIVOS	Revitalizar la Alianza Mundial para el Desarrollo Sostenible	10 , 11 , 46 , 50 , 73 , 74 , 75 , 76



COMSA
CORPORACIÓN

OFICINAS CENTRALES

Edificio Numancia 1
c/ Viriat, 47
08014 Barcelona (España)
T +34 933 662 100

c/ Julián Camarillo 6A, 2ª
28037 Madrid (España)
T +34 913 532 120

www.comsa.com