

| | |
|--|-----------|
| Partie 1 : INSEEC U..... | 2 |
| Introduction par Catherine Lespine, Présidente et Directrice Générale d'INSEEC U. | 2 |
| Présentation d'INSEEC U..... | 3 |
| Partie 2 : Responsabilité Innovation Ouverture | 6 |
| Un label décisif pour deux de nos écoles | 7 |
| Une reconnaissance internationale en matière de RSE..... | 8 |
| Un Fonds de dotation Responsable..... | 13 |
| A la pointe de l'innovation et de la création de valeur durable..... | 15 |
| La promotion de l'entrepreneuriat au féminin | 19 |
| Un partenariat avec l'incubateur de l'UC Berkeley dédié aux innovations technologiques de la transition énergétique | 22 |
| Partie 3 : Des engagements, des résultats, des projets | 23 |
| <i>Engagement N°1 : Pratiquer une gouvernance participative et exemplaire.....</i> | <i>23</i> |
| Une gouvernance ouverte aux parties prenantes | 23 |
| Notre communication interne et externe | 26 |
| Nos objectifs 2019-2020..... | 27 |
| Chiffres et indicateurs clés..... | 27 |
| <i>Engagement N°2 : Former et sensibiliser nos parties prenantes internes et externes</i> | <i>28</i> |
| Mieux connaître les étudiants pour mieux les former et les intégrer dans leur avenir professionnel | 28 |
| Les programmes initiés dans les écoles | 30 |
| Une fresque pour les 30 ans des droits de l'enfant : INSEEC U., UNICEF et la Municipalité plus forts ensemble pour sensibiliser la société ! | 32 |
| Un partenariat original et unique à L'IUM | 33 |
| Une journée de sensibilisation au Handicap organisée sur le campus Eiffel | 34 |
| Mise en place de programmes « SUMMER » RSE par l'ECE Paris | 36 |
| Nos objectifs 2019-2020..... | 37 |
| Chiffres et indicateurs clés..... | 37 |
| <i>Engagement N°3 : Participer à l'avancée des connaissances en matière de RSE et à la promotion d'une recherche et d'une innovation responsables</i> | <i>38</i> |
| Un partage de connaissances à dimension internationale | 38 |
| Pourquoi et comment rétablir la confiance dans la recherche ? | 39 |
| Un programme d'accélération dédié aux Tech for Good en France..... | 40 |
| INSEEC U rejoint la chaire UNESCO de Bordeaux pour le développement durable | 41 |
| Des ouvrages INSEEC U. - La Charte | 43 |
| Nos objectifs 2018 - 2019..... | 45 |
| Chiffres et indicateurs clés..... | 45 |
| <i>Engagement N°4 : Mettre en œuvre une gestion environnementale efficace et coordonnée</i> | <i>46</i> |
| Des actions et des résultats en faveur de l'économie circulaire | 46 |
| Vers un campus smart et durable | 49 |
| Les jardins électroniques sur les toits du campus Eiffel | 51 |
| Digitalisation et green IT..... | 52 |
| Bilan énergétique Watt's Green..... | 52 |
| Nos objectifs 2019 - 2020..... | 57 |
| Chiffres et indicateurs clés..... | 57 |
| <i>Engagement N°5 : Développer une politique sociétale à nos territoires d'implantation, reconnaître la diversité et lutter contre toutes les formes de discrimination</i> | <i>58</i> |
| Un meilleur accès à l'enseignement supérieur pour les handicapés | 58 |
| Un vrai succès ! Une belle journée où chacun a pu apprendre des uns et des autres !..... | 58 |
| Ensemble, engageons-nous auprès des grands acteurs institutionnels et des organismes dédiés pour une cohérence plus forte..... | 60 |
| Fondation Emergences - L'entrepreneuriat au service du lien social | 63 |
| Des programmes humanitaires, en tête dans les actions associatives étudiantes | 64 |
| Nos objectifs 2019 - 2020 | 71 |
| Chiffres et indicateurs clés..... | 71 |

Partie 1 : INSEEC U.

Introduction par Catherine Lespine, Présidente et Directrice Générale d'INSEEC U.



La transition vers le développement durable modifie profondément les activités des organisations. L'implication de tous les acteurs est essentielle pour éviter les catastrophes écologiques, sociales, économiques ou des retards de formation. Seule une vision générale et transversale, régulièrement actualisée, à l'épreuve des faits, permettra de répondre aux défis d'une telle mutation. Il est indispensable que chacun dispose des éléments de compréhension nécessaires. Nos diplômés doivent être suffisamment formés, non seulement aux nouveaux métiers liés à cette transition, mais aussi à la compréhension de ces enjeux et aux réponses qu'ils requièrent.

Le plus grand défi de nos étudiants sera en effet de contribuer à inventer un monde plus responsable et durable. En tant qu'acteur majeur de l'enseignement supérieur, nous les accompagnons en ce sens par une politique d'exemplarité et de volontarisme. Cette expérience répond aux aspirations légitimes des étudiants à s'orienter vers une activité professionnelle porteuse de sens, et à une volonté de préparer les décideurs de demain à intégrer la responsabilité sociétale dans leurs actions.

S'appuyant sur l'héritage de ses écoles, creusets de valeurs et de savoir-faire éducatifs, la communauté INSEEC U. a construit un modèle d'ESR nouveau où la Responsabilité Sociétale constitue un véritable fil rouge.

Fondé sur une recherche ancrée dans les réalités économiques et sociétales, conjuguant attention, agilité et pluridisciplinarité, INSEEC U. façonne avec conviction des projets pédagogiques novateurs au service de toutes les réussites posées par les multiples transitions du monde contemporain et notamment la transition énergétique et écologique.

Cinq convictions structurent notre vision de l'enseignement supérieur et nourrissent au quotidien notre modèle dont la RSE fait partie de l'ADN depuis son origine :

Attentif au monde et attentionné à chacun

Intelligence et adaptabilité

Innovation pédagogique

Ouverture et interdisciplinarité

Sens et engagement

Au regard de ces orientations fortes et mobilisatrice, je vous propose de prendre connaissance de notre rapport RSE 2018/19.

Très bonne lecture

Catherine Lespine

Présentation d'INSEEC U.

Créé en 1975 et dirigé par Catherine Lespine depuis 2003, INSEEC U. est devenu le premier groupe d'enseignement supérieur français. Fort d'un puissant réseau d'universités et d'entreprises partenaires en France et à l'étranger, il forme les acteurs du monde économique de demain.

Implanté à Paris, Bordeaux, Lyon, Chambéry, ainsi qu'à Londres, Monaco, Genève, Shanghai et San Francisco, le Groupe fédérait, jusqu'en juillet 2016 une Grande École de Management, une Université Internationale, des programmes en Management de Bac+3 à Bac+5, de la formation continue, des Écoles de communication, création et digital, des prépas aux concours de l'enseignement supérieur, un laboratoire de recherche et un réseau international de 6 incubateurs.

Depuis juillet 2016, le Groupe s'est encore considérablement agrandi et diversifié avec l'intégration d'une École d'ingénieurs, deux Grandes Écoles de Management, une École de Diplomatie, des programmes en Management de Bac+3 à Bac+5, et une École de formation executive et online, toutes situées à Paris, sur le campus Eiffel.

Chiffres :

- 25 000 cadres en formation continue
- 25% d'étudiants internationaux
- 9 campus
- 16 écoles
- 515 partenariats académiques
- 23 500 étudiants
- 6 incubateurs
- 120 000 diplômés
- 5 campus à l'étranger (Genève, Monaco, Londres, San Francisco, Shanghai)
- 350 universités partenaires
- 345 enseignants chercheurs
- 800 professeurs et intervenants

CINVEN, le nouvel investisseur d'INSEEC U. en 2019, très fortement engagé à nos côtés pour poursuivre et développer la performance RSE de notre institution.



Depuis sa création en 1977, CINVEN accompagne les entreprises vers l'excellence dans leur démarche responsable en définissant une approche exemplaire et une méthodologie claire quant aux impacts environnementaux, sociétaux et de gouvernance. Doté de son propre rapport RSE, d'un comité de pilotage dédié et depuis 2014 d'une conférence annuelle RSE, CINVEN a l'ambition de renforcer la création de valeur d'INSEEC U., soutenant ainsi son développement et ses bonnes pratiques avec au cœur de sa culture les principes d'intégration, de concertation, de vigilance et de lisibilité sur la durée.

Signataire en 2009 des « Principes pour l'Investissement Responsable », initiative de l'ONU qui associe la RSE dans les prises de décisions, ou encore de par sa participation en 2017 à l' « Invest Europe Responsible Investment Roundtable », forum européen du capital investissement responsable, CINVEN témoigne de sa volonté de maîtriser efficacement la qualité de ses process, outils et données afin de s'adapter aux particularités des entreprises et de les valoriser à chaque phase des investissements.

Parmi les indicateurs de suivi de la contribution RSE d'INSEEC U., la formation, la réduction des émissions de CO2, la diversité, la RGPD ou la reconnaissance par labellisations sont quelques exemples des démarches de développement durable fortement soutenues par CINVEN et qui ont également guidé nos pas à ce jour.

2019

SupdePub, SUP-CRÉATION, CREA, ECE PARIS-LYON, ECE TECH, CESNI, INSEEC U. SPORT, EBS PARIS, ESCC, INTERNATIONAL BUSINESS SCHOOL, IFG EXECUTIVE EDUCATION, INTERNATIONAL UNIVERSITY OF MONACO, SUP CAREER ALTERNANCE, AMERICAN BBA INSEEC, AMERICAN BBA INSEEC, BBA INSEEC, BBA INSEEC, INSEEC BACHELOR, INSEEC BACHELORS SPÉCIALISÉS, INSEEC, INSEEC MSc & MBA, Atout Sup Online, HEIP, CEDS, Prépa Saint Germain, INSEEC U. DIGITAL, INSEEC U. LUXURY, INSEEC U. REAL ESTATE, INSEEC U. SPORT, INSEEC U. WINE & SPIRITS

2019
Acquisition par
Cinven

2017
Nouvelle
identité

INSEEC U.

2016

ECE PARIS-LYON, EBS PARIS, ESCC INTERNATIONAL BUSINESS SCHOOL, HEIP, IFG EXECUTIVE EDUCATION, SUP-CRÉATION

ACQUISITION ACQUISITION ACQUISITION ACQUISITION ACQUISITION ACQUISITION

2014

CREA

ACQUISITION

2014

SHANGHAI

2015

SAN FRANCISCO

2011

Atout SUP

LYON - PARIS
INSEEC

2011

CHICAGO

2012

LUXURY ATTITUDE
CUSTOMER EXPERIENCE

ACQUISITION

2012

GRUPE SUPERIEURE DE COMMERCE CHAMBERY SAVOIE
CESNI, ESCC, EBS

REPRISE

2013

Acquisition par
Apax
PARTNERS

2005

BORDEAUX INTERNATIONAL WINE INSTITUTE
INSEEC

2009

INSEEC Executive

2009

LONDRES

2010

IUM
UNIVERSITY OF MONACO

ACQUISITION

2003

Acquisition par
CAREER EDUCATION CORPORATION

1995

Sup Career
Business School
INSEEC

1996

Sup de Pub
INSEEC

REPRISE

1999

INSEEC

1982

SUP Santé
PARIS - LYON
INSEEC

1988

ECE
Ecole de Commerce Européenne
BORDEAUX-LYON-LONDON
INSEEC

1982

MBA INSTITUTE
Paris International Business School
INSEEC

INSEEC U.
1975 > 2019

1975

inveec

UN GROUPE TRANSVERSE, MULTI-SECTORIEL ET MULTI-DISCIPLINAIRE



Partie 2 : Responsabilité Innovation

Ouverture

Pour les entreprises confrontées à un environnement concurrentiel, l'innovation est une condition clé de compétitivité, parfois même de survie. Pour les organisations de service public, la pression budgétaire et les exigences croissantes des usagers imposent des innovations toujours plus nombreuses, voire des formes particulières d'entrepreneuriat.

L'écosystème d'innovations de l'INSEEC U. bénéficie à des titres divers mais bien réels du soutien de nos trois actionnaires : Cinven Partners, qui peut notamment ouvrir les portes de l'international et de nouveaux champs disciplinaires, BPI France – partenaire actif de l'innovation, et l'association INSEEC qui soutient nos projets via son fonds de dotation. En effet, 5 grands principes ont gouverné le nouveau projet pédagogique dans lequel s'est engagé, en 2018, INSEEC U. et ses 16 écoles de Management, d'Ingénieurs, d'Humanités, du Digital et de la Création : l'interdisciplinarité ; l'ouverture à l'international et à la multi-culturalité ; le recours au digital et à l'intelligence artificielle ; le travail collaboratif en mode projet ; la responsabilité sociétale et environnementale.

De plus, INNOV'INSEEC U. donne aussi l'opportunité à nos étudiants de découvrir les écosystèmes d'innovation à Londres ou à San Francisco grâce à nos campus situés dans les « berceaux de l'innovation et de l'entrepreneuriat ».

En 2018/19, nous avons vu le nombre et la qualité des projets incubés par nos 4 incubateurs généralistes et notre incubateur Santé croître. Notre partenariat avec l'incubateur d'entrepreneuriat sociétal (La Ruche) s'est encore accentué avec le lancement de plusieurs initiatives au niveau national en faveur des Tech for Good et de l'entrepreneuriat au féminin. Nous avons également renforcé notre implication dans l'incubateur de l'université de Berkeley – Citris Foundry – où de nombreuses start-ups sur des innovations de rupture issues du médical ou des cleantech en sont à leur seconde levée de fonds. Enfin, nos colloques sur l'alter-innovation, l'intelligence artificielle ou encore sur l'Afrique ont été perçus comme des moteurs d'inspiration et d'incitation à l'entrepreneuriat.

L'évolution du cadre légal de la RSE & du DD

1997 : GRI (Global Reporting Initiative) : 1er standard en termes de publication des informations sociales, environnementales et économiques des entreprises.

2000 : Global Compact : engagement volontaire d'alignement des stratégies et activités des entreprises sur dix principes universels et démonstration de leur engagement par la publication d'un rapport COP (Conférence of Parties).

2001 : Loi NRE « Nouvelles Régulations Économiques » pour les entreprises cotées en bourse

2010 : Loi Grenelle II art 225 pour les entreprises cotées et non cotées de + de 500 employés et 100 M euros de CA : obligation de publication des informations environnementales et sociales et d'un engagement avec les parties prenantes

2014 : Directive européenne 2014/95/UE sur la publication d'informations extra-financières et relatives à la diversité pour les entreprises cotées, les banques, les assurances de plus de 500 salariés ou 40 M euros de CA.

2015 : La loi de transition énergétique en France pour la croissance verte publiée au JO du 18 août.

2015 : Les dix-sept Objectifs de Développement Durable (ODD) votés à l'ONU en septembre.

2015 : L'« accord de Paris » sur la lutte contre les changements climatiques adopté le 12 décembre lors de la COP 21.

2018 : La feuille de route “50 mesures pour une économie 100% circulaire” sortie en France le 23 avril 2018 et qui préfigure des lois d'application pour 2019.

Un label décisif pour deux de nos écoles

Deux de nos écoles membres de la CGE (Conférence des Grandes Écoles), se sont également engagées en 2017/18 dans le dispositif de labellisation DD&RS (Développement Durable & Responsabilité Sociétale). Ce dernier s'inscrit dans le cadre du Plan Vert adopté en juin 2010 par la Conférence des grandes Ecoles (CGE) et la Conférence des Présidents d'Université (CPU). Ce Plan Vert établit un cadre d'action pour les établissements d'enseignement supérieur et de recherche en matière de DD et de Responsabilité Sociale. Dans le Plan Vert, de nombreux indicateurs de RSE sont classés selon les 5 catégories suivantes qui servent de trame pour répertorier nos actions annuelles dans la partie 3 de ce rapport :

1. Stratégie de Gouvernance
2. Formation et Éducation
3. Activités de Recherche
4. Gestion de l'Environnement
5. Implication dans la Communauté locale et politique sociétale.

INSEEC U. est très impliqué, depuis plusieurs années, dans ce processus, par le biais de notre directeur RSE ainsi que notre responsable qualité qui participent au groupe de travail dédié de la Conférence des Grandes Écoles. Par ailleurs, nous faisons partie des quelques dizaines d'établissements sur environ 400, à renseigner et remonter le document référentiel détaillé et synthétique.

Le label DD&RS obtenu par l'INSEEC SBE et l'école d'Ingénieur ECE représente pour nous une opportunité supplémentaire de monter en compétences en matière de RSE en intégrant un collectif d'établissements, certes encore en nombre restreint, mais engagés au niveau national.



*Développement Durable
& Responsabilité Sociétale*



*Développement Durable
& Responsabilité Sociétale*

Une reconnaissance internationale en matière de RSE

Pour la 4^{ème} année consécutive, INSEEC U. a été retenu par le classement mondial, « UI GreenMetric », des Universités les plus performantes en matière de RSE.

Avec un bond spectaculaire de plus de 100 places en un seul exercice : 181^{ème} sur 407 en 2015, puis 179^{ème} sur 516 en 2016 et 75^{ème} sur 619 établissements en 2017. En 2018, malgré l'intégration de 100 nouveaux établissements, INSEEC U. gagne encore 3 places, se positionnant au 72^e rang sur 719 universités classées.

En 2019, comme en 2018, INSEEC U. est classé 1^{er} établissement d'enseignement supérieur français pour ses efforts en matière de protection de l'environnement dans le ranking international UI GreenMetric.



Particulièrement performante en éducation, économie circulaire, économie d'énergie et impact sur le climat, notre institution se distingue également dans la catégorie « campus urbains » en obtenant le 33^e score sur 369.

The 5th International Workshop on UI GreenMetric World University Rankings. Sustainable University in a Changing World Lessons, Challenges and Opportunities

Depuis 9 ans, UI GreenMetric est devenu le classement des universités à travers le monde en fonction d'indicateurs sur leur implication dans des questions de soutenabilité environnementale, notamment en ce qui concerne leur bâtiment et infrastructure, leur management énergétique, leur politique de gestion des déchets et de l'eau, leur éco-mobilité et leur contribution à l'éducation et à la recherche en DD.

Ce classement constitue un levier de promotion du DD sur les campus et incite aussi les parties prenantes de ces derniers à déployer des efforts en faveur de la soutenabilité environnementale. UI GreenMetric constitue une belle opportunité pour les étudiants en se référant à cette plate-forme pour leurs choix d'établissements d'enseignement supérieur en fonction de l'importance qu'ils accordent aux défis environnementaux auxquels les nouvelles générations et les suivantes auront à faire face. Il s'agit donc d'un véritable levier d'action. Avec le principe du partage d'expériences et de la coopération, UI GreenMetric offre des clés aux universités pour devenir des acteurs majeurs de la transition vers un monde plus durable. Le classement est établi à partir d'un questionnaire en ligne dans lequel chaque université fournit les données la concernant pour les indicateurs de DD.

Le programme se déroule depuis 2010 et la participation des universités ne cesse d'augmenter. En 2010, environ 100 universités dans 35 pays avaient participé. En 2018, 719 universités dans 81 pays ont candidaté. Ce nombre croissant témoigne de l'intérêt qu'accordent les universités à ce sujet.

Afin d'améliorer la performance en matière de DD de chaque université, celles-ci ont besoin de partager leurs visions et expériences dans un espace de discussion. C'est pourquoi UI

GreenMetrics, en plus des conférences nationales, organise chaque année une conférence internationale. En 2019, cette conférence s'est tenue du 14 au 16 avril à l'Université College de Cork, en Irlande.

L'objectif de cette conférence était de :

- Disséminer et évaluer la mise en œuvre du classement GreenMetrics dans les universités participantes au niveau mondial.
- Partager l'information sur le DD pour améliorer les campus par l'étude des meilleures pratiques.
- Fournir une opportunité pour les universités les plus avancées en DD de présenter leur politique, leurs programmes, leurs actions, leur organisation.
- Offrir une opportunité à la coopération dans le management du DD sur les campus.

Cette conférence a été ouverte par le Président de l'Université de Cork et par les représentants du classement mondial UI GreenMetrics. Des conférenciers invités ont partagé leurs pratiques et idées en matière de DD dans les domaines de l'énergie et des politiques du changement climatique, de la gestion des déchets ou de l'eau, l'éco-mobilité de l'Education et de la Recherche en DD.

Sylvie Fauchaux était keynote speaker, en tant que responsable du DD au sein d'INSEEC U. qui est le leader français du classement UI GreenMetric et ambassadeur de ce classement auprès des établissements d'enseignement supérieur français. Elle a présenté à cette occasion une conférence intitulée « *Excellence in Higher Education and Research Establishments : Digital Transformation & Waste Management as Twin Vectors for the Transition Towards Sustainability* ». Pascal Caizergues, notre responsable qualité, a participé, quant à lui, au groupe de travail des coordinateurs nationaux de GreenMetric sur le bilan et la prospective de ce classement international.

The 5th International Workshop on UI GreenMetric World University Rankings (IWGM 2019)
Sustainable University in a Changing World: Lessons, Challenges and Opportunities
 University College Cork, Ireland
 14-16 April 2019

OPENING REMARKS

- Prof. Dr. Ir. Riri Fitri Sari, MM., MSc. Chairperson of UI GreenMetric
- Prof Patrick O'Shea President of University College Cork

REGISTER NOW
iwgm.ui.ac.id

KEYNOTE ADDRESSES

- HE. Mr. Simon Coveney Ireland's Deputy Prime Minister
- Dr. Michael John O'Mahony Director of the Environmental Education Unit, An Taisce
- Dr. Gerard Mullally Department of Sociology, University College Cork

CHAIRS AND SPEAKERS



Workshop national UI Greenmetric

INSEEC U, en tant que coordinateur national du classement international UI GreenMetric des établissements d'enseignement supérieur les plus engagés en matière de Développement Durable, a co-organisé, avec l'Université d'Indonésie (à l'origine de ce classement mondial), le « *National Workshop on UI GreenMetric in France* ».

Ce dernier a eu lieu le 15 novembre 2018, de 9h à 17h au sein du campus Eiffel d'INSEEC U, 10 rue Sextius Michel Paris 15^{ème}.

Formation, recherche et aménagement des campus

Ce séminaire a eu pour objectif d'échanger sur les meilleures pratiques des établissements d'enseignement supérieur français avec les représentants GreenMetric au niveau mondial et permettra de proposer des solutions en matière de formation, de recherche, d'aménagement des campus à ce défi tant écologique qu'économique, que représente la croissance verte pour la société du 21^{ème} siècle.



THE NATIONAL WORKSHOP ON UI GREENMETRIC

15 NOVEMBER 2018
INSEEC U. - CAMPUS EIFFEL

Programme



INSEEC U.



Le programme du « *National Workshop on UI GreenMetric in France* ».

| | |
|-------------|--|
| 09:00 AM | REGISTRATION / WELCOME COFFEE |
| 09:30 AM | Opening Ceremony <ul style="list-style-type: none"> Welcome Speech 1: from INSEEC U. Catherine Lespine (Dean of INSEEC U.) Welcome Speech 2: from UI GreenMetric Mr Junaidi (Expert Member of UI GreenMetric, University of Indonesia) |
| 10:10 AM | SESSION 1 - UI GREENMETRIC WORLD UNIVERSITY RANKINGS: TRENDS AND CHALLENGES Speakers: <ul style="list-style-type: none"> Mr Junaidi (Expert Member of UI GreenMetric, University of Indonesia) <i>Introduction about UI GreenMetric</i> Dr. Baiduri Widanarko (Expert Member of UI GreenMetric, University of Indonesia) <i>UI GreenMetric Indicators and data submission process</i> Questions and Answers |
| 12:00 AM | Signing of Declaration of Membership of UI GreenMetric Network and Group photo |
| 12:30 AM | LUNCH |
| 01:30 PM | SESSION 2 - SUSTAINABLE DEVELOPMENT: NEW GROWTH LEVERAGES, INNOVATION AND EMPLOYMENT Chair: Michel Ricard - Unesco Chair on Education training and Research for Sustainable Development & Prof. at Bordeaux University <i>4 presentations - 15 minutes each</i> Speakers: <ul style="list-style-type: none"> Hocine Sadok - Dean of economics, social sciences and law of UHA Université de Haute Alsace Gerald Majou - Director of sustainable development of CGE (Conférence des Grandes Ecoles) Yamna Djellouli-Tabet - Le Mans University Professor and CNRS Researcher in charge of Sustainable Development and Energetic Transition Philippe Naccache - Professor, INSEEC School of Business & Economics Paris Questions and Answers |
| 02:45 PM | BREAK |
| 03:00 PM | SESSION 3 - DIGITALIZATION AND ENVIRONMENTAL IMPACTS FOR CAMPUSES Chair: François Germinet - Dean UCP Université Cergy-Pontoise <i>4 presentations - 15 minutes each</i> Speakers: <ul style="list-style-type: none"> Pierrick Bedouch - Associate Vice-President for Digital Infrastructure, UGA Université Grenoble-Alpes Laurent Bertrandias - Professor TBS Toulouse Business School Sylvie Faucheux - Dean IFG Executive Education and INSEEC U. Academic Innovation Christophe Baujault - Dean ECE Paris |
| 04:15 PM | Open discussion - GreenMetric France National Network <i>Thematic Priority Activities</i> |
| 04:45 PM | Closing Remarks: <ul style="list-style-type: none"> Mr Junaidi (Expert Member of UI GreenMetric, University of Indonesia) |
| 04:55 PM | CAMPUS TOUR |

Un Fonds de dotation Responsable

Le Fonds de dotation d'INSEEC U. créé en 2016, est présidé par Alain Labat, diplômé de la première promotion (1979) de l'INSEEC School of Business and Economics (ISBE) à Bordeaux, et actuellement Managing Director d'Harvest Investment Partners LLC à San Francisco.

Ce Fonds de dotation, fort d'un budget de 3 millions d'euros, a été créé afin d'encourager, non seulement les projets les plus ambitieux en matière d'innovation responsable et d'entrepreneuriat sociétal ; mais aussi pour soutenir les étudiants les plus méritants des différentes écoles du groupe via des bourses (supplémentaires à celles dont dispose chaque École du Groupe) pouvant couvrir jusqu'à 60% des frais d'inscription.



Le Fonds de dotation « Innovation et Diversité » d'INSEEC U. s'est notamment donné pour mission de favoriser l'émergence des talents en soutenant des étudiants *sur la base de critères socio-économiques et au mérite, en toute indépendance des particularismes des écoles et de leurs choix de dossiers.*

Bourse d'excellence 2018-2019

Les membres du Jury de sélection se sont réunis pour la deuxième fois en cette année académique 2018-19 afin de débattre sur les quelques 55 dossiers transmis par les 4 grandes écoles de management et d'ingénieurs. 42 dossiers, soit 76% de ces étudiants, ont été retenus à la fois pour leur forte motivation, leurs bons résultats académiques et pour leur situation personnelle ou familiale susceptible de compromettre leur parcours d'excellence.

Les bourses d'études octroyées par le Fonds de dotation représentent ainsi un outil en faveur de l'ascenseur social et de toute façon un levier non négligeable pour les plus méritants des étudiants d'INSEEC U. qui pourront poursuivre leurs études dans de bonnes conditions et améliorer de fait leur employabilité.

Les cérémonies de remise aux étudiants attestent de la volonté forte du Fonds de mieux accompagner encore une jeunesse à l'avenir prometteur.

Remise à Paris le 6 décembre 2018



Remise ECE – EBS Paris le 15 novembre 2018



Remise ESCE à Lyon le 12 décembre 2018



Remise ISBE à Bordeaux en mars 2019



Un cluster d'innovation responsable

Tout en capitalisant sur son rôle de leader en matière de RSE parmi *les établissements français d'enseignement supérieur*, INSEEC U. a mis en place, en 2015, un écosystème d'innovation & d'entrepreneuriat, INNOV'INSEEC U., permettant de concilier performances économique, sociale et environnementale et de créer de la valeur pour l'ensemble de ses parties prenantes.

Dans un monde en mutation permanente, la capacité à se renouveler s'avère un gage de survie et de performance durable pour les organisations. Évoluer, créer et innover deviennent des enjeux majeurs pour toutes les entreprises. Les leaders (managers et/ou entrepreneurs) d'aujourd'hui, et encore davantage de demain, doivent être préparés à relever de tels défis.

C'est dans cette perspective qu'INNOV'INSEEC U. a été créé pour nos étudiants et alumni issus de nos diverses écoles. INNOV'INSEEC U. est le cluster d'innovation du Groupe INSEEC U. Il a pour vocation d'insuffler, développer et accompagner l'envie d'innover et d'entreprendre de tous nos étudiants, actuels et alumni.

Ce cluster comprend à la fois, un service d'accompagnement des alumni dans la reprise ou la cession d'entreprise à travers le Club des Repreneurs, et un réseau international de 6 incubateurs à Paris (3 incubateurs dont un dédié à la santé qui a vu le jour en 2018), Bordeaux, Lyon et Genève.

INSEEC U. a choisi de leur offrir la possibilité d'entreprendre sereinement et d'innover dans un contexte où le digital et l'intelligence artificielle s'installent dans tous les secteurs et métiers. Si les nouvelles technologies ne font pas tout, elles apparaissent comme des moyens, des outils puissants qui doivent devenir les alliés indispensables de l'entrepreneur et du manager modernes pour assurer la transition vers l'innovation.

Il s'agit aussi pour INSEEC U. de former des leaders qui soient responsables dans leurs activités d'entrepreneuriat ou d'innovation. C'est pourquoi INNOV'INSEEC U. intègre, dans toutes ses dimensions les valeurs de Responsabilité Sociétale portée par INSEEC U et l'ensemble de ses Écoles de management, d'ingénieurs, d'humanités, du digital et de la création.

En 2018-2019, nous avons continué à insuffler l'entrepreneuriat responsable grâce à nos 6 incubateurs transversaux dont un nouveau dédié à la santé, nommé *Adrénaline*, situé à Paris. Ce dernier propose un dispositif unique d'accompagnement des start-ups au service de la prévention tout au long de la vie. Il s'agit de promouvoir des innovations et des start-ups avec une vision centrée sur les besoins des usagers pour une meilleure qualité de vie :

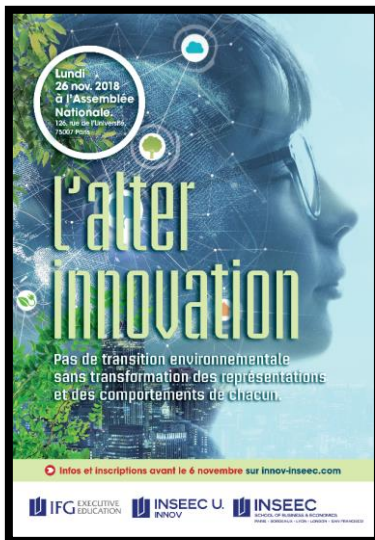
- Accélérer l'émergence d'une médecine personnalisée
- Faciliter la réalisation du « Virage ambulatoire »
- Concrétiser la transition du « Cure and Care ».





La santé connaît une profonde transition : vieillissement de la population, transitions technologiques majeures notamment digitales, chronicisation des maladies, nouvelles pandémies, multiplication de problèmes environnementaux. Un nouveau modèle doit alors émerger et des signaux faibles nous permettent d'en dessiner les contours. Il s'agit de s'orienter vers une politique de santé reposant sur la prévention et combinant équité-territoriale, solidarité et efficacité économique.

Dans ce cadre, INNOV'INSEEC U. et l'INSEEC School of Business and Economics ont organisé à Paris le 27 avril 2018, le colloque « *Innovation, santé : prévention ; territoires et acteurs. Changer de modèles* ».



Le 26 novembre 2018, INNOV'INSEEC U., l'INSEEC School of Business and Economics et l'IFG Executive Education ont également organisé, à l'Assemblée Nationale, un troisième colloque « *L'alter innovation. Pour réussir la transition environnementale* »

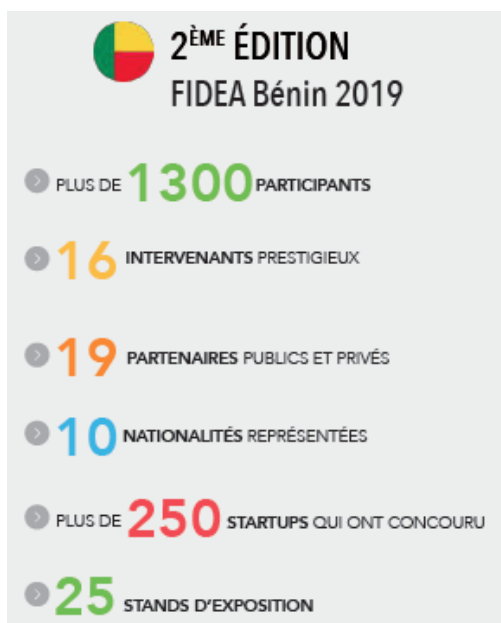
Ce troisième colloque INSEEC U. a réuni chercheurs et acteurs (politiques, territoires, agences de communication, entreprises, bailleurs sociaux et associations) autour de l'analyse des facteurs de mobilisation et la discussion d'initiatives pour mobiliser la société civile en faveur de la transition écologique. Face à la difficulté et à l'impérieuse nécessité de transformer la prise de conscience environnementale en nouveaux comportements de la majorité de la population et des entreprises, c'est au plus proche des bassins de vie que se joue l'avenir.



Le FIDEA le 16 mars 2019 à Cotonou au Bénin a eu pour thème « **Améliorer le climat des affaires, favoriser l'émergence des entrepreneurs** ».

Force est de constater que le tissu entrepreneurial sur le continent est bien en dessous de son potentiel réel, le FIDEA a voulu mettre en lumière les raisons pour lesquelles entreprendre sur le continent reste une tâche particulièrement difficile. Au-delà des difficultés qui sont liées à la volonté propre des porteurs de projets, le contexte et l'environnement dans lequel évoluent les entrepreneurs dans la plupart des pays du continent reste un frein majeur pour l'émergence et le développement des PME.

Dans un contexte où le taux de chômage chez les jeunes dépasse les 60% dans les pays d'Afrique subsaharienne, et 30% en Afrique du Nord, la création et la pérennisation des Petites et Moyennes Entreprises est un levier incontournable pour répondre à la problématique de l'emploi.



Le climat des affaires joue donc un rôle crucial dans le développement du tissu entrepreneurial.

Seuls 4 États africains sur 54 font parties du premier tiers du classement Doing Business (Classement Banque Mondiale Doing Business 2019), le FIDEA



75 %

AFFIRMENT QUE CETTE JOURNÉE LEUR A PERMIS DE PROGRESSER DANS LEUR PROJET

a voulu comprendre et proposer les solutions concrètes qui peuvent être apportées afin de permettre l'amélioration du climat des affaires, et donc favoriser l'émergence des entrepreneurs.



Le 25 avril 2019, « *Afrique, jeunesse, innovations : des pistes pour inventer le XXIème siècle !* » est le thème du nouveau colloque INNOV'INSEEC U., l'INSEEC School of Business and Economics et l'IFG Executive Education.

L'Afrique innove, l'Afrique crée, l'Afrique mobilise des ressources culturelles et invente sa propre modernité. Face aux défis démographiques, avec l'explosion de la jeunesse, face aux enjeux écologiques et climatiques, face à une économie qui émerge à toute vitesse, le continent africain connaît une ébullition multiple, teste et compose des approches sociales et techniques novatrices. Finalement la vieille Europe en générale, et la France en particulier, n'a-t-elle pas beaucoup à apprendre du surgissement des Afriques ? D'un continent l'autre, les idées et les projets se croisent, se fécondent, s'entremêlent...



Un quatrième colloque a eu lieu les 11 & 12 juin 2018, « *Intelligence Artificielle* » au Campus INSEEC U. Lyon et une seconde édition aura lieu le 11 juin 2019.

Les réflexions actuelles concernant la transformation digitale qui outre la gestion de la data, du deep learning, amènent beaucoup d'experts à entrevoir les étapes futures à travers notamment l'intégration massive de l'Intelligence Artificielle comme une évidence dans toutes les étapes de la construction de la chaîne de valeur. Trading algorithmique, Robot Process Automation, marketing prédictif, chatbots, blockchains pour ne citer que quelques exemples qui vont indéniablement impacter la vie des entreprises et des consommateurs.

La promotion de l'entrepreneuriat au féminin

Notre coopération avec la Ruche (premier incubateur d'entrepreneuriat social en France) s'est poursuivie durant l'année 2018/19 au sein de notre Académie commune de l'Entrepreneuriat Social.

Dans ce cadre, nous sommes partenaires, aux côtés d'Orange et de la Région Île-de-France pour la seconde édition "Les Ambitieuses" ouverte en Île-de-France, Nouvelle Aquitaine, Pays de Loire et Provence Alpes Côtes d'Azur en février 2019.

Ce concours est parti du constat qu'en France, les femmes ne représentent que 9% des entrepreneures dans le secteur des nouvelles technologies alors qu'elles sont près de 70% à considérer l'entrepreneuriat comme plus épanouissant que le salariat.

Fort de son expérience dans l'accompagnement de projets en émergence portés par des femmes, Notre Académie de l'entrepreneuriat Social, en partenariat avec la Ruche, relève pour la seconde année un défi de taille, réduire les inégalités femmes / hommes dans les nouvelles technologies.

L'objectif est donc de changer la donne et de révéler, promouvoir et accompagner les femmes entrepreneures en faveur des Tech for Good dans le déploiement de leurs start-ups, en leur offrant un programme intensif d'accélération durant 6 mois.

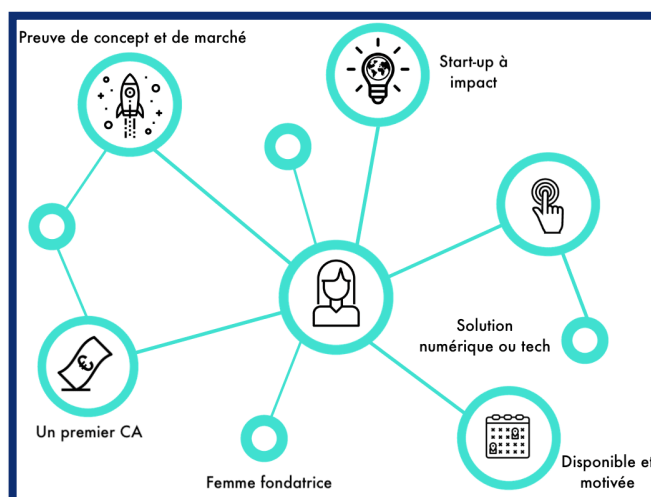
Rappelons que les Tech for Good concernent les nouvelles technologies appliquées à des besoins relevant de l'entrepreneuriat sociétal : résolution de besoins environnementaux, sociaux, territoriaux.



2^{ème} promotion des Ambitieuses : 8 projets lauréats en Ile-de-France, Pays de la Loire, Nouvelle Aquitaine et PACA

A Paris, le 14 mars 2019 – À l'issue de la 2^{ème} édition de l'appel à projets Les Ambitieuses Tech for Good, lancé en février dernier par La Ruche - réseau d'incubateurs de start-ups à impact –, 8 startups tech & sociales créées par des femmes ont été sélectionnées pour composer cette nouvelle promotion !

Les 8 lauréates (2 dans chacune des 4 régions concernées) seront ainsi accompagnées durant 6 mois par leur Ruche locale : en Ile-de-France, dans les Pays de la Loire, en Nouvelle Aquitaine et en PACA !



La Ruche a imaginé et initié le programme d'accompagnement Les Ambitieuses Tech for Good en 2017, aux côtés de ses partenaires historiques Orange, la Fondation Rexel, INSEEC U, la Fondation KPMG, la Caisse d'Épargne Ile-de-France et les Régions Ile-de-France et Nouvelle-Aquitaine dans le but d'accompagner des profils sous-représentés dans l'entrepreneuriat, dont les femmes, qui ne représentent actuellement que 9% des entrepreneurs dans le secteur des nouvelles technologies.

8 startups Tech for Good lauréates

A l'issue de l'appel à projets lancé en février dans ces 4 régions, 18 finalistes avaient été présélectionnées (4 par région + 6 à Paris) pour participer à un kick off de deux jours dans la capitale. Elles ont ensuite eu l'opportunité de défendre leur projet devant des jurys régionaux, qui ont ce jour choisi leurs 8 lauréates !

Les partenaires du programme



6 mois pour accélérer leur croissance

L'objectif des Ambitieuses Tech for Good est de permettre aux entrepreneures accompagnées de devenir des références dans le secteur Tech For Good, et d'inspirer toutes celles qui souhaitent se lancer.

Aussi, à compter du lundi 18 mars 2019, les 8 startups sélectionnées ont bénéficié d'un parcours d'accélération de 6 mois, impliquant :

- Un accès privilégié à La Ruche, espace de travail collaboratif et spécialisé dans l'entrepreneuriat responsable ;
- Un suivi en ligne et un accès à la communauté d'entraide numérique développée par la Ruche : les relayeurs ;
- Un accompagnement sur-mesure : mentorat, workshop, mises en relation avec des experts et préparation intensive pour passer du business plan à la levée de fonds ;
- Un prix « Coup de Pouce » de 5 000 euros au terme de l'accompagnement.

Un partenariat avec l'incubateur de l'UC Berkeley dédié aux innovations technologiques de la transition énergétique



En 2016, INSEEC U. a conclu un nouveau partenariat avec l'incubateur de l'une des plus prestigieuses universités publiques américaines de la Silicon Valley : l'Université de Californie, Berkeley. Accueillant plus de 38 000 étudiants en 2015, l'UC Berkeley est connue comme l'une des universités les plus performantes et innovantes.

Ce partenariat se traduit notamment par un investissement dans Blue Bear Ventures (BBV), un nouveau fonds de capital-risque destiné à soutenir principalement des start-ups sur l'application du digital et de l'intelligence artificielle à la lutte contre le changement climatique. Cela concerne notamment des innovations dans les smart grids, les smart buildings ou encore la smart mobility.

Après avoir installé une antenne pour accueillir nos étudiants à San Francisco –Financial District– au sein de « learning expeditions » orientées sur les innovations répondant aux enjeux du développement durable, il était naturel et stratégique d'aller plus loin et de s'engager aux côtés de l'Université de Berkeley pour devenir une plate-forme de la croissance verte.

Notre partenariat, avec l'Université de Berkeley, dans le cadre d'un incubateur commun, the **CITRIS FOUNDRY**, et dans lequel notre fonds de dotation a investi, permet à nos étudiants de profiter d'un certain nombre d'avantages : une accélération de leur projet, des stages et des emplois, au sein de l'un des écosystèmes d'innovation considéré comme l'un des plus performants au monde.

The Berkeley Gateway to Innovation (BEGIN) est le portail de la communauté de l'entrepreneuriat chez UC Berkeley. Le but de BEGIN est donc d'aider les étudiants, les professeurs, les chercheurs et les autres innovateurs à comprendre les ressources disponibles à Berkeley pour soutenir la formation d'entrepreneurs, la commercialisation de la recherche et le développement des startups.

Les start-ups dans cet incubateur commun avec l'université de Berkeley, relèvent des « clean tech » à l'interface du digital et du développement durable, de l'énergie renouvelable et de l'efficacité énergétique ou encore de la santé.

Les startups incubées de Citris Foundry en partenariat avec l'Université de Berkeley :



Partie 3 : Des engagements, des résultats, des projets

Engagement N°1 : Pratiquer une gouvernance participative et exemplaire

Une gouvernance ouverte aux parties prenantes

Le projet d'INSEEC U. consiste à être performant dans nos missions premières que sont d'une part ; la formation, l'acquisition de compétences et l'employabilité ; d'autre part, la recherche, l'innovation et l'entrepreneuriat.

Mais nous sommes conscients que celles-ci seront d'autant plus efficaces qu'elles rencontreront l'adhésion de nos collaborateurs et de nos étudiants, tout en restant en phase avec notre environnement qui évolue rapidement.

C'est pourquoi nous avons mis au cœur de notre politique RSE la concertation et la communication au service d'un esprit d'équipe et du travail collaboratif qu'impliquent les projets RSE.

Nous nous appuyons sur une commission RSE représentative des différents métiers/campus/disciplines de notre groupe. Cette commission est composée de 15 membres qui se réunissent tous les deux mois. Sa mission est double :

- Proposer, en matière de RSE, nos actions annuelles et les moyens de leur mise en œuvre, tout en assurant le suivi des actions lancées durant les années antérieures.
- Assurer la transversalité et la diffusion en interne des projets qui y sont décidées.

Un Comité RSE, constitué de 3 personnes issues de la Commission : **Sophie Broquet**, **Pascal Caizergues** et **Sylvie Faucheux** a pour rôle de préparer, coordonner et suivre la mise en œuvre des décisions de la Commission RSE, en se réunissant tous les 15 jours.

D'autre part, un ensemble de référents RSE constitué d'un binôme collaborateur et étudiant sont nommés pour chacun de nos campus sur la base du volontariat. Leur rôle est de fluidifier les informations entre le terrain et la direction en matière de RSE.

Afin d'assurer la mise en œuvre de notre politique RSE, un budget annuel propre (hors coût RH) est attribué pour les projets transversaux RSE validés par la Commission. Un rapport annuel propre est publié avec une batterie d'indicateurs permettant le suivi et la pertinence de nos actions.

Une communication interne et externe dédiée à la RSE est mise en place depuis 3 ans avec plusieurs axes :

- Un site intranet collaboratif avec remontée des bonnes pratiques
- Un site internet avec pour vocation d'être notre vitrine en matière de RSE et alimenté par un dossier d'actualité
- Le développement de réseaux sociaux dédiés RSE
- Des séquences de vulgarisation sur notre chaîne Xerfi

Notre Commission RSE est composée de 15 membres représentatifs de la diversité de notre Groupe.



Sylvie FAUCHEUX

Présidente de la Commission RSE



Zouhair BENBRAHIM

Directeur RSE



Sophie BROQUET

Attachée de la Présidence et Direction Générale INSEEC U. Référente handicap Groupe



Pascal CAIZERGUES

Référent Labels & Certification



Bernadette SEMPERE

D.R. H. INSEEC U.



Marie QUAGLIA

Responsable Cité des Langues Chambéry



Claire SOUVIGNE

Directrice Bachelor & American BBA INSEEC



Alain ZALMAN

Directeur Sup Career



Christophe BAUJALUT

Directeur de l'ECE Paris



Laurent LEGEAI

DSI INSEEC U.



Julie HUVÉ

Chef de projet Communication corporate



Christophe BOISSEAU

Directeur ESCE Paris Lyon



Dominique DIDIER

Directrice INSEEC BBA Bordeaux



Guillaume GARNOTEL

Directeur MSc & MBA Lyon



Lamia ROUAI

Directrice EBS Paris

Fiches de Mission : « Référent RSE Staff & Professeur »

Les référents RSE ont pour mission, conformément aux orientations de la Commission et en lien avec leur Directeur(trice) d'école, de mettre en œuvre la politique RSE du Groupe pour en faciliter le développement.

Missions :

1. Décliner concrètement la politique RSE définie par la Commission dans l'École
2. Collecter les informations opérationnelles (indicateurs, actions, initiatives) permettant de faire progresser la démarche dans son ensemble.

Déclinaison :

- Être le pivot de la mise en œuvre du plan d'action RSE sur les campus, auprès des collaborateurs et des autres parties prenantes
- Être force de proposition pour faire avancer le groupe sur les grands enjeux environnementaux, sociaux et sociétaux
- Représenter la Commission RSE dans le périmètre
- Être l'interlocuteur identifié de vos collègues et relayer l'information en provenance de et vers les parties prenantes aux grands sujets RSE identifiés par la Commission
- Interagir et collaborer avec le réseau des référents RSE du Campus
- Participer aux réunions référents RSE, au séminaire annuel des « référents Staff et Professeur »

Référents personnels

| | | | |
|---------------|-------------------|----------|-------------------------|
| DORY | Emilie | BORDEAUX | BBA INSEEC |
| GENEVIEVE | Olivier | LYON | BBA INSEEC |
| BRIANTO | Marc | LYON | SI |
| NEWTON | Angela | PARIS | EBS |
| MOULARD | Martine | PARIS | EBS |
| HAIK | Philippe | PARIS | ECE |
| DAVILA | Andrès | PARIS | ESCE |
| MELIDOR-FUXIS | Aude | PARIS | IFG |
| FRANQUEMAGNE | Gaël | BORDEAUX | INSEEC BS |
| DUPRESSOIR | Brigitte | PARIS | RH INSEEC U. |
| NACCACHE | Philippe | PARIS | INSEEC BS |
| RIVAL | Géraldine | CHAMBERY | INSEEC BS |
| BAKARDZHIEVA | Damyana | MONACO | IUM |
| LAROCHE | Amandine | BORDEAUX | MSc |
| MOKEDDEL | Manon | PARIS | MSc |
| RENAULT | Sandra | PARIS | SUP DE PUB |
| CAIZERGUES | Pascal | PARIS | IFG / Qualité INSEEC U. |
| PAQUIER | Marie - Catherine | PARIS | EBS |

Notre communication interne et externe



: [RSE-GROUPEINSEEC.COM](https://www.rse-groupeinseec.com)



: <https://www.facebook.com/INSEEC.U.RSE>



: https://twitter.com/INSEEC_U_RSE



: https://www.instagram.com/inseec_u_rse



: https://www.youtube.com/channel/UCVv_-2AGjS4aJzVLfjuu7Jg

Nos objectifs 2019-2020

- Une plate-forme de partage d'expériences pour l'ensemble des campus, Directions et Ecoles
- Des actions en faveur de fournisseurs partageant nos valeurs RSE avec la mise en place d'une nouvelle charte RSE que nous ferons signer à nos fournisseurs
- Label DD&RS ESCE ET EBS
- Intégration du nouvel actionnaire à la commission RSE et mise en adéquation des politiques

Chiffres et indicateurs clés

| | 2018 | 2017 | 2016 | 2015 | 2014 |
|--|---|------------------------------------|---|--|---------------|
| Nombre de commission RSE | 5 | 5 | 6, élargissement du Groupe | 8 | 6 |
| Nombre de réunions et séminaires spécialisés RSE | 32 | 35 | 31 | 25 | 20 |
| Nombre de projets RSE remontés (bottom up) et sélectionnés par la Commission RSE | 7 | 8 | 7 | 5 | 3 |
| Budget RSE distribué par la Commission RSE en soutien des projets RSE | 85K€ + fonds de dotations pour les bourses | 80K€ | 65 K€ | 50 K€ | 30 K€ |
| Nombre de visites sur le site internet dédié | 7 534 Visites pour l'année 2017 | 6 045 visites pour l'année 2017 | 9 567 visites pour l'année 2016, soit 30 visites par jour | 3 505 visiteurs entre octobre et décembre 2015 | Non pertinent |

Engagement N°2 : Former et sensibiliser nos parties prenantes internes et externes

Poursuivant sa stratégie de sensibilisation et de formation aux enjeux du développement durable et de la RSE, INSEEC U. renforce les projets déjà lancés et encourage les initiatives qui ne cessent de fleurir au sein des différentes écoles du Groupe, bénéficiant en cela des effets d'un cercle vertueux évident.

De l'opération ponctuelle d'information ou de sensibilisation jusqu'au parcours complet préparant aux modèles économiques responsables de demain, les réalisations s'étoffent chaque année.

Mieux connaître les étudiants pour mieux les former et les intégrer dans un avenir professionnel responsable



Du 8 au 15 février 2019, une enquête **Harris Interactive** pour INSEEC U fut menée auprès d'étudiants sur un échantillon de 1 013 personnes, au niveau national et représentatif des étudiants âgés de 18 ans et plus.

Dans un premier temps, elle met en évidence le rôle central des études, pour les étudiants, réussir sa vie, c'est avant tout être « heureux » et « épanoui », dans son « travail » comme dans sa vie de « famille ».

Aujourd'hui les priorités qu'affichent les étudiants sont d'exercer un métier intéressant, permettant de gagner convenablement sa vie en laissant toute sa place à la vie privée. De plus, à la quasi-unanimité, les étudiants considèrent que les études jouent un rôle important dans leur réussite personnelle.

L'enquête met également en exergue le regard positif des étudiants sur leurs études, mais aussi là où certains souhaiteraient qu'elles soient plus opérationnelles. En outre, près de 3 étudiants sur 4 déclarent avoir choisi leur orientation dans l'enseignement supérieur et en être satisfaits aujourd'hui. En revanche, certains n'ayant pas le sentiment d'avoir bien choisi leur orientation l'expliquent d'abord par le fait qu'ils ne savaient pas vraiment ce qu'ils souhaitaient à l'époque.

De même que la satisfaction des étudiants vis-à-vis de leur orientation, aujourd'hui un tiers d'entre eux déclare que l'enseignement qu'ils suivent est tout à fait adapté à leurs attentes. Les principaux défauts identifiés concernant les études actuelles sont leur degré de préparation au marché du travail, d'innovation et d'ouverture à l'international. À cela s'ajoute le fait qu'environ 1 étudiant sur 3 a tendance à considérer ses études actuelles comme trop longues ou trop chères.

Si les étudiants pouvaient choisir un établissement d'enseignement supérieur aujourd'hui, ces derniers chercheraient en priorité une formation qui les rende opérationnels rapidement sur le marché du travail et qui leur permette également d'évoluer tout au long de leur carrière. Certains aspects sont jugés nettement moins prioritaires, comme les réseaux d'anciens élèves, la recommandation de proches ou des cours intégralement en e-learning.

Par conséquent, l'attente d'une formation permettant une employabilité immédiate et une évolution tout au long de la carrière traverse les différents cursus et les étudiants en école de commerce expriment un peu plus que la moyenne une préoccupation concernant l'évolution des métiers et l'ouverture à l'international. En résumé, les études sont jugées réussies si elles mènent au diplôme et au travail rêvé, mais également si elles permettent d'acquérir de la confiance en soi. Pour ce faire, 33% des étudiants attendent une pluridisciplinarité des enseignements.

La grande majorité des étudiants se déclarent optimistes envers les différentes facettes de leur vie actuelle ou future. Ces derniers estiment majoritairement qu'ils pourront s'appuyer pour leur future vie professionnelle sur la qualité de leur formation et l'évolution des technologies, mais ils sont plus partagés en ce qui concerne l'impact de la situation économique actuelle de la France.

En définitive, la grande majorité d'entre eux se sentent confiants et enthousiastes pour leur entrée dans la professionnalisation, même si près des deux tiers ressentent aussi une certaine inquiétude car ils perçoivent un risque en ce qui concerne leur intégration sur le marché de l'emploi et, à plus long terme, pour leurs perspectives de carrière. Si l'immense majorité des étudiants considèrent que leur formation actuelle leur permettra de trouver un emploi, nombreux sont ceux qui estiment qu'ils devront continuer à se former. Ils sont enfin très soucieux de leur utilité à la société au cours de leur vie professionnelle, puisque 37% d'entre eux ont déclaré que se sentir utile à la société est tout à fait prioritaire, d'où l'importance du sens que peuvent porter leurs études (pour près de 30% des étudiants interrogés). Cette enquête, qui a été analysée au sein de notre communauté INSEECU, nous a convaincus d'aller encore plus loin dans le nouveau modèle d'enseignement supérieur que nous proposons :

- L'Enseignement Supérieur, un métier d'attention
- La nécessité d'une intelligence collective et agile pour intégrer rapidement les réalités émergentes
- L'innovation pédagogique pour réinventer sans cesse nos méthodes en vue d'une plus grande efficacité pédagogique.
- L'ouverture et l'interdisciplinarité pour une expérience enrichie
- Sens et engagement afin de transmettre l'envie d'être responsable.



Les programmes initiés dans les écoles

- **Green Business Week – Edition 2019**

Du 18 au 22 mars 2019 se déroulait la Green Business Week à l'INSEEC School of Business & Economics, une semaine placée sous le signe de l'économie « verte ». Une semaine qui permet à nos étudiants de comprendre les nouvelles problématiques sociales et environnementales des entreprises. Lors de la Green Business Week, les étudiants ont pu travailler sur des cas réels d'entreprises et ont dû imaginer un business model innovant et durable, autour de l'économie circulaire.

La **Green Business Week (GBW)** est ainsi un événement pédagogique qui contribue, depuis de nombreuses années, à la politique d'**innovation** et d'**ouverture** de l'INSEEC School of Business & Economics. Il s'agit là de se sensibiliser aux opportunités entrepreneuriales que crée le **Développement Durable**, et à l'importance stratégique qu'il revêt dans toutes les entreprises et organisations.

Ainsi nos étudiants de 1^{ère} année des campus de Paris, Bordeaux et Lyon, ont vécu une semaine collaborative et intense, assistés d'intervenants et professeurs INSEEC SBE. De nombreuses conférences ont eu lieu sur nos campus avec des thématiques différentes d'un site à l'autre :



- ⇒ ***Pour le campus de Paris*** : Durant la semaine GBW, les étudiants ont pu renforcer leur réflexion sur les enjeux du développement soutenable, sur les problématiques de solidarité et sur la nécessité d'y apporter aussi des réponses solvables. Dans cette démarche, ils ont pu aller sur le terrain, à la rencontre de structures existantes engagées dans le développement durable, afin de décrire et analyser les actions, les approches, et les méthodes de ces organismes. Nos étudiants avaient pour mission de défendre la faisabilité pratique et la viabilité économique de leurs projets devant un jury. Merci aux entreprises partenaires qui ont accepté d'accompagner nos étudiants : La Ressourcerie Créative des Grands Voisins, La Textilerie, Le site des Grands Voisins, ADN, GEO-PLC, et Saint-Gobain.
- ⇒ ***Pour le campus de Bordeaux*** : Les étudiants de première année ont pu explorer l'économie de la fonctionnalité et ses applications concrètes au sein des entreprises. Ils ont ainsi pu bénéficier d'apports théoriques et pratiques pour en saisir les enjeux. Des intervenants et des visites d'entreprises ont pu apporter des points de vue variés et complémentaires : enseignants-chercheurs, ingénieurs, chefs d'entreprises, directeur du développement, associations ont pu partager avec eux leurs retours d'expérience. A la fin de la semaine, ils ont eu un cas d'application afin de se familiariser avec une méthodologie utilisée par des professionnels en entreprise. Merci aux différents intervenants présents : La Ruche, Réseau Citiz, Circouleur, La conciergerie solidaire, Smicval

- ⇒ **Pour le campus le Lyon :** Le campus a travaillé avec RTE (Réseau de Transport d'Electricité) et a posé aux étudiants les problématiques suivantes en les invitant à une visite de leur show-room (Villarte à Lyon) : Comment l'entreprise RTE peut-elle valoriser son implication dans la transition énergétique grâce à la communication ? Comment communiquer auprès des jeunes diplômés ou haut potentiel afin de les attirer ? etc.



- **Former les cadres au management stratégique pour la transition énergétique et écologique**

Le nouveau programme international Executive MBA/MASTER, au sein de l'IFG Executive Education, a été conçu pour répondre aux défis des transitions énergétique et écologique.

Ce programme, sur 14 mois est de type *blended* : 27 jours de présentiel à Paris ou à Abidjan et 33 jours en distanciel, avec un séminaire international (ateliers, conférences, visites d'entreprises) de 5 jours au sein de l'Université du Québec à Montréal sur le thème *Sustainable Development and Green Management*. Il est à la pointe des solutions éco-innovantes et des nouveaux business models, mobilisant des académiques, experts internationaux et études de cas d'au moins 3 continents : Europe, Amérique du Nord et Afrique.

Outre les nouvelles compétences, les ouvertures multiculturelles et le dispositif d'accompagnement complet qu'il assure, ce programme unique permet d'obtenir une multi-diplomation :



- *Executive MBA en Management de la Transition Énergétique et Écologique* délivré par l'IFG Executive Education
- *Master 2 - RSE et transition énergétique* de l'Université Catholique de l'Afrique de l'Ouest (UCAO) à Abidjan
- Certificat international *Sustainable development and Green Management* de l'Université du Québec à Montréal (UQAM).
- Certificat *Leadership* de l'IFG Executive education
- Certificat *Business Ethics* délivré par le projet DEFORM de la Commission Européenne.

Il offre aussi l'opportunité de préparer simultanément (et donc d'obtenir) le Master 2 de *Responsabilité Sociale et Environnementale/DD* de l'Université de Haute Alsace (UHA).

Une fresque pour les 30 ans des droits de l'enfant : INSEEC U., UNICEF et la Municipalité plus forts ensemble pour sensibiliser la société !

INSEEC U. Lyon, l'UNICEF Rhône et la Mairie du 2^{ème} arrondissement de Lyon s'associent pour célébrer le 30^{ème} anniversaire de la Convention Internationale des Droits de l'Enfant (CIDE). La CIDE a été adoptée par l'Assemblée générale de l'ONU le 20 novembre 1989 afin de reconnaître et protéger les droits spécifiques des enfants. Ils semblent être une évidence mais sont encore trop souvent bafoués, même dans notre pays. D'où la nécessité de sensibiliser les plus jeunes par les jeunes. Une fresque sur les droits de l'enfant est d'ailleurs inaugurée le 28 mai 2019.



Les élèves de 2^{ème} année à l'INSEEC, formés et accompagnés par des bénévoles de l'UNICEF, se sont rendus dans les classes de CM1 et CM2 des écoles Michelet et Chevreul Sainte-Croix pour sensibiliser les enfants sur leurs droits décrits dans la CIDE. Lors de ces ateliers, les élèves ont librement dessiné ces droits. Sur la centaine de dessins produits, 22 ont été sélectionnés pour être confiés à des étudiants graphistes, concepteurs de la fresque (3m x 2,2m) dont notamment de SUP de PUB.

Les partenaires du projet, dont le CROUS, les 105 élèves, les étudiants et les riverains ont ainsi découvert le visuel de la fresque installée sous le pont Kitchener, aux côtés d'une première fresque créée en 2015 dans les mêmes conditions. Après l'exposition « On écrit sur les murs » et la création de la fresque, la Mairie du 2 accompagnera aussi la 5^{ème} édition de l'INSEEC Race - Courir pour l'enfance au profit de l'UNICEF. Rendez-vous le 16 octobre 2019 à Confluence pour achever ce cycle anniversaire de la Convention Internationale des Droits de l'Enfant. Une exposition, une fresque et une course ...!



Un partenariat original et unique à L'IUM

L'IUM et Monaco Impact s'engagent ensemble avec le musée océanographique pour l'innovation et le développement durable. Dans le cadre de son partenariat avec le Musée Océanographique les étudiants de l'IUM ont continué à travailler, en 2018 - 2019, sur le projet #MonacoOceanCampus.



- Comment inciter le public à adopter les comportements appropriés pour protéger notre patrimoine marin ?
- Comment pouvons-nous faire participer la génération Z au développement de leurs connaissances et de leur compréhension de l'océan ?
- Comment pouvons-nous encourager les actions quotidiennes ?

Voici quelques-uns des thèmes des projets de groupe élaborés par une cinquantaine d'étudiants en Master et en Bachelor. Les étudiants de maîtrise ont encadré les équipes de bacheliers qui ont servi d'agences de communication pour leurs collègues diplômés. Cette union a pour but de sensibiliser les jeunes générations aux thèmes environnementaux, et tout particulièrement à la protection des océans. Les étudiants de l'IUM ont été moteurs d'un projet pédagogique 2.0, visant à proposer des solutions innovantes et de nouveaux outils de médiation sur le plan digital et environnemental. Une première réflexion a réuni une cinquantaine d'étudiants issus des classes de Master et de Bachelor, répartis en groupes de travail.

Pour la période 2019-2020, l'IUM s'efforcera de s'engager dans de nouveaux projets, événements et conférences d'entreprises de haute qualité afin de renforcer davantage la capacité de nos étudiants à devenir les leaders d'entreprises de demain socialement responsables.

Alors qu'elle s'installera sur un nouveau campus en 2019, l'IUM prévoit de renforcer ses efforts d'écologisation des campus et de demander la certification UI Green Metric. Notre référente RSE monégasque Damyana Bakardzhieva a participé en novembre 2018 à l'atelier national français sur la métrologie verte organisé par nos collègues de l'INSEEC U Paris et a discuté des leviers de croissance, de l'innovation, de l'emploi et des initiatives de campus durables avec des participants de nombreuses universités publiques et privées françaises. De plus, l'IUM entend adhérer au Pacte de Transition Énergétique monégasque et contribuer à l'objectif de la Principauté d'atteindre l'objectif de zéro émission de carbone en 2050.

Enfin, l'IUM se réjouit à la perspective de contribuer davantage au projet #MonacoOceanCampus. Au printemps 2019, les étudiants du Master en Management International seront mis au défi par le Professeur Castello dans le cours Innovation et Entrepreneuriat de poursuivre leur travail en proposant leurs propres business plans pour des biens ou services dont la conception doit être issue de l'économie circulaire et contribuer spécifiquement à l'économie bleue. Ils auront également l'occasion de participer à l'édition 2019 de la Monaco Ocean Week et de présenter leurs idées innovantes lors de la première édition du Monaco Ocean Protection Challenge.

Une journée de sensibilisation au Handicap organisée sur le campus Eiffel

Une nouvelle journée de sensibilisation au Handicap a eu lieu le vendredi 16 novembre 2018 sur le Campus Eiffel. La journée a été lancée par une conférence abordant le thème suivant « la poursuite d'études en situation de handicap, c'est possible ! »

La référente handicap ESCE, Gaëlle DEHARO et le coordinateur du projet professionnel de l'ESCE, Arnaud CUISINIER, ont présenté les différents moyens mis à disposition des étudiants en situation de handicap afin de pouvoir poursuivre leur scolarité dans les meilleures conditions (aménagement du temps pour les partiels, suivi individualisé, ...). Arnaud DUPARCQ, en charge de la charte « Handiwork » au sein du service des stages, a présenté les outils mis en place par le service pour aider les étudiants à chercher et trouver leur stage. Pierre Barthélémy, étudiant de 5^{ème} année à l'ESCE, nous a fait partager son parcours au sein de l'ESCE et toutes les personnes qui l'ont accompagné.

Sylvie VIGNES, Responsable du service des stages, a présenté Philippe TROTIN, Référent Handicap de Microsoft, qui nous a parlé de Handicap, de Diversité et Inclusion chez Microsoft. Il a également rappelé les obligations légales des entreprises en termes d'emploi de personnes en situation de handicap. La conférence s'est clôturée sur des démonstrations de logiciels, développés par Microsoft, facilitant l'accessibilité numérique. Son intervention fut passionnante !

D'autre part, Christian GRAPIN, Directeur de l'association Tremplin, est venu présenter le concours Tous HanScène®



Etudiants et Administration ont pu s'affronter sur le terrain du Basket fauteuil grâce à la participation de Corentin Simono, coordinateur EDUCAP. Le principe est le même que pour le basket-ball classique, les joueurs déplacent le ballon sur le parquet par des passes ou des dribbles. Ils doivent passer ou faire rebondir le ballon par terre toutes les deux poussées de roues afin d'éviter d'être sanctionné pour un « marcher ».

Parallèlement à cet atelier découverte, nous avons pu nous initier à la langue des signes grâce à l'atelier d'initiation. Cette journée fut un vrai succès !



Mise en place de programmes « SUMMER » RSE par l'ECE Paris

- ***Sustainable Development & Green Energy***
 - Donne un aperçu complet des propositions économiques relatives au développement durable dans le contexte du changement climatique, de l'accès à l'énergie pour tous et de la croissance démographique.
 - Fournit une vue d'ensemble des connaissances socio-économiques et des techniques de base permettant de comprendre et d'évaluer les politiques de transition énergétique pour les énergies propres afin d'atténuer les problèmes environnementaux et climatiques.
 - Permettra d'avoir une initiation à l'environnement culturel et social dans lequel les étudiants de différents pays ou régions interagissent, en apportant des valeurs, des points de vue et des pratiques culturelles différents qui doivent être pris en compte lors de la conception de la transition énergétique et durable.

- ***Energy Efficiency & Renewable Energies***
 - Connaissances de base nécessaires pour comprendre les défis énergétiques et climatiques actuels
 - Théories de base de différentes technologies pour l'efficacité énergétique et de différentes sources de technologies d'énergie renouvelable, de transport et de stockage d'énergie
 - Théories et outils de base pour réaliser des études de faisabilité relatives à la mise en œuvre d'une solution d'efficacité énergétique et à la production d'énergie renouvelable
 - Connaissances de base requises pour quantifier et évaluer les avantages économiques et environnementaux associés aux programmes et solutions d'efficacité énergétique et aux projets de production d'énergie renouvelable en fonction de la source d'énergie renouvelable considérée

Nos objectifs 2019-2020

- Mise en place d'un MOOC RSE ouvert à l'ensemble des étudiants et salariés du groupe sur notre plateforme en ligne
- Un prix des meilleurs projets étudiants relevant de la RSE
- Un prix des meilleures créations de start-up relevant des Tech for Goods au féminin parmi nos étudiantes

Chiffres et indicateurs clés

| | 2018 | 2017 | 2016 | 2015 | 2014 |
|---|--|---|--|--|----------------|
| % d'étudiants sensibilisés à la RSE | 100 % | 100% | 100% | En moyenne 100% | En moyenne 40% |
| % d'étudiants formés à la RSE | 71% dont 100% pour les écoles membres de la CGE | 68% | 55% | 22%, dont 100% à la Business School | 15% en moyenne |
| % de personnels formés et sensibilisés à la RSE | 57% | 52% | 45%, baisse due à l'intégration des nouvelles écoles dans le Groupe | 50% | Non renseigné |
| Nombre d'étudiants suivant des accompagnements d'entrepreneuriat sociétal | 15% | 16% | Non renseigné | 11% | 2% |
| Nombre d'évènements RSE de type médiation et connaissances | 25 | 22 | 15 | 8 | Non renseigné |
| Nombre de cours et de ressources en ligne sur les plates-formes digitales | Infothèque : 43000 ressources dont 11000 Journaux 2500 Revues, 17800 Livres, 950 études de cas Espaces de cours en ligne actifs : 7 330 | Infothèque : 43000 ressources dont 11000 Journaux 2500 Revues, 17800 Livres, 950 études de cas Espaces de cours en ligne actifs : 4380 | Infothèque : 40000 ressources dont 10000 Journaux 2000 Revues et 17000 Livres Espaces de cours en ligne actifs : 2963 | 215 et 30 | Non renseigné |
| Taux de fréquentation des | Espaces de cours : 134 754 Visites et 14 550 Actifs sur les 6 derniers mois / Campus : | Espaces de cours : 128 887 Visites et 12520 Actifs sur les 6 derniers mois / Campus : | Espaces de cours : 91419 Visites et 9300 Actifs sur les 6 derniers mois / Campus : | 700 connexions/jour et 3400 connexions concomitantes | Non renseigné |

| | | | | | |
|-------------------------|---|--|---|--|--|
| plates-formes digitales | 36332 visites dont 10965 Visites sur l'Infothèque | 314259 visites dont 10268 Visites sur l'Infothèque | 262952 visites dont 8741 Visites sur l'Infothèque | | |
|-------------------------|---|--|---|--|--|

Engagement N°3 : Participer à l'avancée des connaissances en matière de RSE et à la promotion d'une recherche et d'une innovation responsables

Un partage de connaissances à dimension internationale

Outre les nombreux travaux de recherche académique de nos 4 laboratoires sur la thématique de l'innovation et de l'entrepreneuriat, ayant donné lieu à plus d'une cinquantaine de publications ou de présentations dans des colloques scientifiques, deux projets européens coordonnés par les équipes d'INSEEC U. ont été remportés dans le cadre de H 2020. Les deux portent sur l'innovation responsable et sont sous la co-responsabilité scientifique de Sylvie Fauchaux et Caroline Gans Combe.

Le premier, DEFORM, s'est achevé en septembre 2018 En partenariat avec l'université de Crète. DEFORM analyse l'impact des projets de recherche et d'innovation financés par l'Europe qui n'intègrent pas la dimension RSE et mettra en évidence les conséquences de cette absence de prise en compte.

Plusieurs contributions scientifiques ont résulté de ce travail, depuis 2017. Parmi les plus récents, citons l'ouvrage collectif, intitulé *Responsible Organization in the Global Context : Current Challenges and Forward-Thinking Perspectives*. Notre contribution se trouve dans le Chapitre 11, intitulé "Social Costs of Non Responsible Research" (pp 199-219) s'appuyant sur des résultats du projet européen DEFORM que nous avons menés au sein d'INSEEC U. Une grille intégrée — multicritères et multi-acteurs — d'analyse et d'évaluation est proposée. Elle permet d'aborder les questions d'assurance qualité et de responsabilité pour les activités de R&D au sein de nos sociétés.



En 2018, nous avons été lauréat d'un nouveau projet européen, PRO-REST. L'objectif de ce dernier est de construire un cadre d'éthique et d'intégrité pour la recherche sur la base d'une gouvernance participative et donc considérée comme acceptable par un grand nombre de parties prenantes.

PRO-REST, dont la coordination est assurée par **European Science Foundation**, prend ses sources dans des travaux financés par la Commission Européenne et d'autres agences nationales et internationales. L'objectif est de fournir des aides à la décision en matière de politique de recherche à différents niveaux. Toutes les contraintes en matière d'éthique et d'intégrité de la recherche sont prises en compte.

Un grand nombre de partenaires européens est impliqué dans ce travail qui a débuté en juin 2018 pour une période de deux ans.

Liste des partenaires impliqués dans le projet Pro-rest

| <i>Participant No *</i> | <i>Participant Organisation Name</i> | <i>Country</i> |
|-------------------------|--|----------------|
| 1 | European Science Foundation | France |
| 2 | Academy of Social Sciences | United Kingdom |
| 3 | National Technical University of Athens | Greece |
| 4 | University of Tartu | Estonia |
| 5 | Croatian Catholic University | Croatia |
| 6 | Innovation in research and Engineering solutions | Belgium |
| 7 | European Alliance for Social Sciences and Humanities | France |
| 8 | INSEEC | France |
| 9 | Knowledge and Innovation | Italy |
| 10 | Steinbeis 2i GmbH | Germany |
| 11 | Dublin City University | Ireland |
| 12 | Hellenic Council for Marine Research | Greece |
| 13 | CNR-ISTI – ISTI | Italy |
| 14 | European Policy Centre | Belgium |

La partie qui relève d'INSEEC U. propose un modèle et une analyse de data pour l'évaluation des impacts de la recherche et de l'innovation non responsables. Ce travail fait donc suite au projet DEFORM.

Les questions traitées par ce projet sont les suivantes :

- **Pourquoi et comment rétablir la confiance dans la recherche ?**
- **L'impact global et financier de la mauvaise conduite de la Recherche**
- **La financiarisation de la Recherche et incitations à la fraude**

Un programme d'accélération dédié aux Tech for Good en France



La Ruche, la Social Factory et INSEEC U. ont lancé un concours dédié aux Tech for Good en France afin de détecter et d'accompagner 15 start-ups par an !

Ce programme a vocation à soutenir des initiatives dans une grande variété de secteurs relevant du développement durable comme la transition énergétique, la Silver economy, l'insertion, l'accessibilité & le handicap, les circuits courts ou encore l'économie collaborative.

INSEEC U. & La Ruche ont déjà mis en place une série de partenariats dans le cadre de l'Académie de l'Entrepreneuriat Social. Ce concours **Digital Impact** a pour objectif de détecter des projets innovants visant l'amélioration de la qualité de vie des personnes fragiles ou des services innovants en faveur de la santé.

Conscients qu'un incubateur constitue une brique indispensable pour favoriser l'éclosion de start-ups, INSEEC U. et Le Ruche sont désormais en mesure de proposer en supplément la brique « accélérateur » de start-ups grâce à des partenaires de premier plan comme Orange, Microsoft, la Fondation Rexel etc...

Les Tech for Good en France

Alors que près 2,5 milliards d'êtres humains étaient connectés à internet dans le monde en 2015, que le PIB « numérique » atteint 110 milliards en France, quel est le poids des solutions digitales à « impact positif » ? Nous savons que la digitalisation du monde est croissante, mais il est encore difficile de se prononcer sur l'impact économique et social de cette dernière.

Le concours digital impact veut s'assurer que l'innovation soutenue relève bien de l'innovation responsable. En d'autres termes il s'agit d'accompagner l'éclosion de start-ups digitales à impact positif pour participer au développement des territoires, encourager les engagements locaux et soutenir l'émergence de nouveaux modèles et de partenariats innovants.

15 lauréats ont ainsi pu bénéficier d'un accompagnement concernant non seulement, les outils & services digitaux ; mais aussi le *business development & network* grâce aux partenaires du concours et notamment Orange et Microsoft. À cet accompagnement s'ajoute, dans une logique d'accélérateur, un soutien financier de 20 k€ à 50 K€.

INSEEC U rejoint la chaire UNESCO de Bordeaux pour le développement durable



Passerelles entre monde académique et socio-économique

La chaire UNESCO de Bordeaux en Éducation, Formation et Recherche pour le Développement Durable, dont le titulaire est le Professeur Michel Ricard, comporte 42 établissements d'enseignement supérieur partenaires. Ces derniers composent le réseau UNITWIN de la chaire qui a pour vocation de faciliter les coopérations entre les établissements membres ainsi qu'entre ces établissements et leurs partenaires institutionnels et non institutionnels. Il s'agit pour ce réseau de construire des passerelles entre le monde académique, la société civile, les collectivités locales, les entreprises et la décision politique afin d'apporter des réponses concrètes et actualisées aux besoins de nos sociétés.

C'est ainsi que cette chaire UNESCO traite des questions d'éducation, de formation, d'information et de recherche touchant au développement durable, qu'il s'agisse d'aspects socio-économiques, écologiques, politiques ou culturels. Ses activités se réfèrent aux divers programmes nationaux et internationaux en matière d'Éducation au Développement Durable et notamment au Programme d'Action Global 2015/2019 des Nations Unies / UNESCO sur l'Éducation au Développement Durable et à l'agenda 2030 des Nations Unies et ses 17 objectifs de Développement Durable.

INSEEC U. 43ème membre de la chaire UNESCO de Bordeaux

INSEEC U. devient, par convention, le 43ème membre de la chaire UNESCO de Bordeaux sur le Développement Durable et vient de ce fait renforcer un réseau présent sur tous les continents et dans 22 pays afin de contribuer à la transition écologique sous toutes ses formes. Dans cette perspective, les partenaires de cette chaire cherchent à mobiliser le monde universitaire francophone afin de développer plus efficacement et plus visiblement les politiques, les capacités et les instruments se rapportant à l'éducation, à la formation et à la recherche pour le Développement Durable.

Parmi les exemples de coopération entre les membres de cette chaire UNESCO, citons :

- Les échanges d'enseignants- chercheurs, d'étudiants dans le champ de l'Enseignement au DD
- Le renforcement des compétences des formateurs au DD
- La participation à des programmes nationaux et internationaux communs en Enseignement au DD
- L'élaboration et la mutualisation de contenus pédagogiques digitaux (cours, quizz, données, études de cas, etc...)
- La création de diplômes communs sur le DD.

Une conférence internationale sur l'Éducation au Développement Durable

Dans ce cadre, INSEEC U, a co-organisé la 3ème conférence internationale de cette chaire du 27 au 29 mai 2019 à Bordeaux (à l'Institut National Polytechnique de Pessac) sur le thème « **l'Éducation au DD, levier de changement pour nos sociétés** ».

Lors de cette conférence ont été privilégiées les questions sociétales au cœur de la transition vers le Développement Durable : économie circulaire, biodiversité, modes de vie durables, ressources renouvelables, RSE, transition énergétique, santé et environnement, adaptation au changement climatique.

La conférence a également pris en compte les préconisations issues des grands rendez-vous planétaires comme les forums des Programme d'Action Global (Ottawa, 2017 et Costa Rica 2018) ou la conférence sur le réchauffement climatique (COP 24 Katowice 2018).

Les thématiques ont été abordées au travers de présentations orales et de débats animés par divers intervenants et notamment par INSEEC U. **Sylvie Faucheu, Présidente de la Commission RSE d'INSEEC U., animait un atelier, le 29 mai, sur le thème : « Emploi, Innovation et DD : quelle adéquation entre les formations universitaires et les besoins de notre société ? »** où se sont côtoyés des acteurs académiques, du monde de l'entreprise, de l'entrepreneuriat et des start-ups ainsi que du logement social

Les présentations et échanges lors de cet évènement ont fait l'objet de comptes rendus et de publications, en français et en anglais, en participant ainsi à l'élaboration d'une nouvelle stratégie pour l'agenda 2030 des Nations Unies des 17 objectifs du Développement Durable.

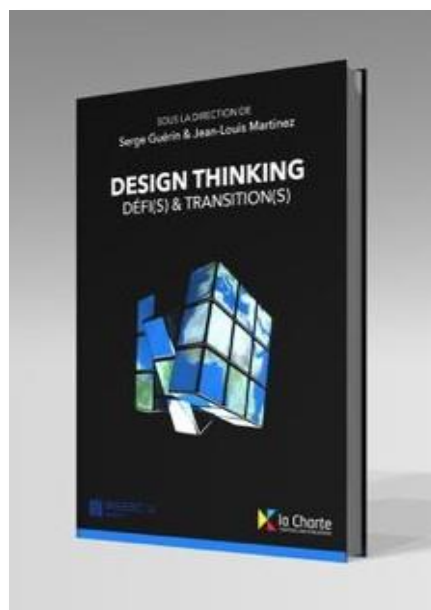
Des ouvrages INSEEC U. – La Charte

Dans le sillage des colloques « Design Thinking et Transitions » et « Innovation et Santé », « L'alter innovation. Pour réussir la transition environnementale », des ouvrages, sous la direction de Serge Guérin et Jean-Louis Martinez ont été publiés en co-édition la Charte et INSEEC U., durant l'année 2018.

« Design Thinking et Transitions » : 7 transitions

Un regard croisé de professeurs, entrepreneurs, praticiens ou encore élus y est proposé pour appréhender les transitions cruciales que nous traversons. Ces dernières sont, selon les auteurs, au nombre de 7 :

- La transition écologique et énergétique
- La transition technologique : numérique, robotique, IA
- La transition démographique
- La transition géopolitique
- La transition culturelle
- La transition de la consommation
- La transition démocratique



Le Design Thinking comme approche

Le Design Thinking répond à l'un des principaux défis actuels : celui de l'innovation permanente en intégrant les attentes des utilisateurs. En effet, pour qu'une société adhère au changement, il s'agit de s'intéresser prioritairement aux attentes des personnes qui la composent, c'est-à-dire à une sociologie des usages.

Les pratiques, outils et méthodes, issus du Design Thinking, ne sont pas centrés sur l'objet de la réalisation mais sur l'acte de créer un produit utile pour une personne en un temps donné.

Ils ont été développés par le cabinet design IDEO dans les années 1990, sous l'égide de l'ingénieur David Kelley et sont appropriables et transférables à toute personne n'étant pas elle-même designer. Une École du Design Thinking a vu le jour à Stanford en 2005 et la pratique informelle du Design Thinking de la Silicon Valley est devenue une discipline universitaire, notamment suite à l'article de Tim Brown paru dans Harvard Business Review en 2008 sous le titre « Change by Design »

Cet ouvrage collectif, à travers différents regards disciplinaires et retours sur expériences, permet de mieux comprendre comment la démarche Design Thinking s'adapte à la réalité de la complexité et de l'hétérogénéité de nos sociétés par la prise en considération des besoins et usages des acteurs concernés.

« Innovation & Santé : Changer de modèle »

Le sociologue Michel Crozier le savait bien : « on ne change pas la société par décret ». Dès lors, la transition de notre modèle de santé ne s'opérera qu'à la double condition de s'appuyer sur un changement de paradigme fondé sur une volonté commune et durable de transformation. Car cette révolution profonde prendra des années.

En outre, nous comprenons tous que si le cadre législatif actuel nous encourage à expérimenter de nouvelles voies, la démarche n'aboutira que si la totalité des acteurs s'engage impérativement dans celle-ci. Or, durant une période de profonde mutation, les politiques de santé doivent se réinventer en intégrant trois constats majeurs :

1. la chronicisation des maladies,
2. les transitions technologiques majeures,
3. l'espérance de vie des hommes et des femmes.

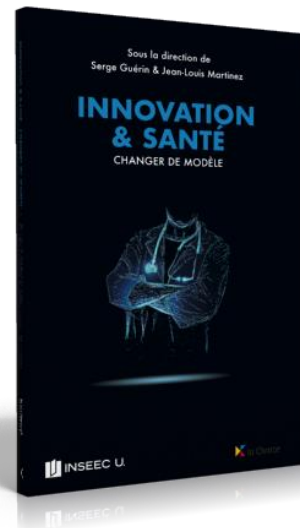
Cet ouvrage, fruit d'un colloque qui s'est tenu le 27 avril 2018 à la mairie du 10^{ème} arrondissement de Paris sous la direction de spécialistes en la matière, rassemble les idées émergentes et novatrices qui se proposent de répondre à l'ensemble de ces nouveaux défis intergénérationnels, défis qui procèdent tous d'un enjeu sociétal majeur : celui du vieillissement de nos populations.

Tandis qu'un nouveau modèle de santé doit s'inventer dans une logique de prévention d'équité territoriale et d'efficacité économique, comment parvenir à mobiliser efficacement toutes les parties prenantes ? En écoutant d'abord – puis en mobilisant – les personnes directement concernées : patients, aidants, proches et finalement, tout citoyen.

« L'alter innovation »

Pas de transition environnementale sans transformation des représentations et des comportements de chacun, tel est le thème de ces troisièmes rencontres d'INSEEC U. pour une journée de travail à l'Assemblée Nationale qui a eu lieu le 26 novembre 2018.

Ces rencontres associent chercheurs et acteurs (politiques, territoires, agences de communication, entreprises, bailleurs sociaux et associations) afin d'échanger sur les facteurs de mobilisation et d'initiatives de la société civile en faveur de la transition écologique et énergétique. En effet, face à la difficulté et à l'impérieuse nécessité de transformer la prise de conscience environnementale en nouveaux comportements « win-win » de la population et des entreprises, il semble que ce soit au plus proche des bassins de vie que se joueront désormais les enjeux de cette transition.



Nos objectifs 2018 - 2019

- Colloque Européen sur « l'Innovation responsable : les nouveaux enjeux pour l'entrepreneur et le manager » dans le cadre du Programme H 2020 de la Commission Européenne.
- Montage d'un nouveau programme de R&D européen.

Chiffres et indicateurs clés

| | 2018 | 2017 | 2016 | 2015 | 2014 |
|--|-----------------------------|-----------------------------|--|--------------|------|
| Nombre de publications scientifiques dans le domaine de la RSE | 82 | 85 | 86 | 44 | 33 |
| Nombre de thèses de DBA en cours dans le domaine de la RSE | 8 | 10 | 8 | 4 | 1 |
| Nombre de mémoires de recherches d'étudiants portant sur la RSE | 64 | Non renseigné | Non renseigné dû à l'élargissement du Groupe | 44 | 40 |
| Nombre d'enseignants/chercheurs concernés par la RSE | 71 | 70 | 52 | 25 | 22 |
| Nombre d'écoles ayant des enseignants/chercheurs travaillant sur la RSE | 15 | 15 | 9 | 6 | 3 |
| Nombre de projets de recherche collectifs dont % consacré à la RSE (ANR, projets européens, autres...) | 3 (2 européens et 1 chaire) | 3 (2 européens et 1 chaire) | 2 (1 européen et 1 chaire) | 1 (européen) | 0 |
| Nombre de participation à des colloques consacrés à la RSE | 28 | 30 | 20 | 8 | 5 |
| Pourcentage du budget de recherche récurrent consacré à des thématiques relevant de la RSE | 27% | 28% | 29% | 27% | 20% |

Engagement N°4 : Mettre en œuvre une gestion environnementale efficace et coordonnée

Des actions et des résultats en faveur de l'économie circulaire

Le tri des papiers : une obligation légale

Depuis le 1^{er} juillet 2016 ([Décret n°2016-288 du 10 mars 2016](#) dit décret « Tri 5 Flux » : papier, métal, plastique, verre, bois, et Arrêté du 27 avril 2016 relatif au tri à la source et à la collecte séparée des déchets de papiers de bureau), les administrations de plus de 20 personnes et les entreprises de plus de 100 salariés qui produisent des déchets de papier de bureau sont soumis à cette obligation. Elles doivent les trier à la source et organiser leur collecte séparément des autres déchets, pour permettre leur valorisation et leur transformation en ressources. Les entreprises qui manquent à leur obligation s'exposent à une astreinte journalière après mise en demeure et jusqu'à 150 000 euros d'amendes. Depuis le 1^{er} janvier 2017, cette obligation concerne les entreprises de plus 50 salariés. et depuis le 1^{er} janvier 2018, elle s'applique aux entreprises de plus de 20 salariés pour des volumes générés supérieurs à 1100 litres/semaine pour chacun des types de déchets.

TRI



COLLECTE/VALORISATION



TRAÇABILITÉ



INSEEC U. s'est engagé dès 2014 dans une démarche résolument volontaire pour la préservation de l'environnement et de ses ressources, en phase avec le « Paquet Economie circulaire » adopté par le parlement européen le 14 mars 2017, qui revoit l'objectif du taux global de recyclage à la hausse pour le faire passer de 44% à 70% en 2030, mais à 80% pour le papier.

Avec le partenaire ELISE, qui a reçu l'agrément Entreprise Adaptée ou Entreprise d'Insertion et qui est la première entreprise de son secteur à pratiquer une politique de recrutement à vocation solidaire, nous **participons activement à la protection de l'environnement** tout en lui permettant de créer des **emplois locaux et durables pour des personnes en difficulté**.

Bilan tri sélectif au sein du Groupe en 2018

LES DÉCHETS COLLECTÉS EN 2018 AVEC ELISE



20 094.5kg

ont été collectés au total
sur les sites du Groupe INSEEC U.

19 749 kg de papier **81 kg** de bouteilles **37.5 kg** de canettes **83 kg** de gobelets **144 kg** de DEEE

LES BÉNÉFICES ENVIRONNEMENTAUX



6 558 kg

de CO₂ non rejetés :

3 A/R en avion Paris – New York

138.6 litres

de pétrole épargnés :

992 Km en Clio essence

102 156 kWh

non utilisés :

la consommation de 21 foyers / an

455 633 L

d'eau économisés :

2 278 baignoires de 200 litres

Sources gains environnementaux : Ecofolio, Ecoemballages, Veolia, ADEME

L'IMPACT SOCIAL



Notre action a permis de contribuer à l'emploi de
**363 heures de travail pour des personnes
en situation d'handicap**



Sur les 15 sites d'INSEEC U., Paris compte pour 65% du tri effectué suivie de Bordeaux (20%), Lyon (12%) et Chambéry (3%). Ces collectes représentent l'équivalent de 455 m3 d'eau, 8,2 tonnes de CO2 non émis et de 99,3 MWh.

BILAN ELISE 2018 | COLLECTES & ECONOMIES ENVIRONNEMENTALES

| | | Economies d'eau (l) | Economies d'énergie (KW) | CO2 non rejeté (kg) |
|--|-----------------|------------------------|-----------------------------|------------------------|
| | | kg | | |
| BORDEAUX | 4083,5 | 93710,5 | 20395,7 | 1331,65 |
| BOUTEILLES | 10 | 20 | 28,2 | 109,6 |
| PAPIER | 3948,5 | 90815,5 | 19742,5 | 1184,55 |
| PAPIER PONCTUEL | 125 | 2875 | 625 | 37,5 |
| LE BOURGET DU LAC | 601 | 12913,49 | 2939,75 | 748,09 |
| BOUTEILLES | 13 | 26 | 36,66 | 142,48 |
| CANETTES | 7 | 7,49 | 48,23 | 186,13 |
| GOBELETS | 23 | 46 | 64,86 | 252,08 |
| PAPIER | 558 | 12834 | 2790 | 167,4 |
| LYON | 2461 | 51753,12 | 11505,08 | 1778,16 |
| BOUTEILLES | 48 | 96 | 135,36 | 526,08 |
| CANETTES | 16 | 17,12 | 110,24 | 425,44 |
| DEEE | 139 | | | |
| GOBELETS | 14 | 28 | 39,48 | 153,44 |
| PAPIER | 2244 | 51612 | 11220 | 673,2 |
| PARIS | 13045,5 | 296218,015 | 64625,325 | 4861,365 |
| BOUTEILLES | 10 | 20 | 28,2 | 109,6 |
| CANETTES | 14,5 | 15,515 | 99,905 | 385,555 |
| CAPSULES CAFE | 2 | | | |
| Carton | 294,5 | 6773,5 | 1472,5 | 88,35 |
| DEEE | 5 | | | |
| DIB | 94,5 | | | |
| GOBELETS | 46 | 92 | 129,72 | 504,16 |
| PAPIER | 12579 | 289317 | 62895 | 3773,7 |
| DIB (déchet industriel banal type ordures ménagères non recyclables) | 96,5 | | | |
| Déchets hors DIB | 20 094,5 | 454 595,13 | 99 465,86 | 8 719,27 |

Vers un campus smart et durable

Le 15 novembre 2018, INSEEC U accueillait le National Workshop UI GreenMetric. Au programme de ce workshop : roadmap sur le classement, nouveaux leviers de croissance, innovation et emploi dans le secteur du développement durable et enfin l'impact environnemental lié à la digitalisation des campus. C'est dans cette dernière session que Sylvie Fauchoux, Présidente de la Commission RSE d'INSEEC U. a présenté le concept de campus smart et soutenable tel qu'il est réalisé et projeté au sein de INSEEC U.

Un établissement pionnier dans la transformation digitale

INSEEC U est engagé pleinement dans le digital avec un écosystème complet adapté à cette transition, non seulement pour la formation et la recherche adapté à cette transition (bibliothèques digitales, serveur vidéo, studio d'enregistrement, plateforme d'apprentissage, office 365, learning analytics) ; mais aussi pour la dématérialisation des admissions, la gestion des stages, les contrats et bulletins de salaire, sans oublier la généralisation du principe de visioconférence pour les échanges entre campus. Depuis 2018 INSEEC U a recruté un directeur de la transformation digitale, en plus du directeur du e-learning et une directrice de l'innovation pédagogique.

Nombre de campus d'INSEEC U bénéficie de programmes de « smart and sustainable building » obéissant aux meilleures normes actuelles en cette matière : HQE, BBC et BREEAM (Campus de Lyon).

La plupart des réunions se font en visioconférence, les consommations en papier et autres fluides ont chuté. La DSI a quant à elle suivi les recommandations Watt's Green d'Econocom et globalement la consommation d'électricité a baissé de près de 50 %. Le volume annuel en Kwh et par personnel est passé de 1,744 en 2017 à 1 450 en 2018.

Formation et Recherche : acteurs centraux de la soutenabilité et de la digitalisation

Depuis 2016 le start-up factory program (Big Data, Cloud, Artificial Intelligence,) basé sur notre campus de San Francisco permet une formation proche de l'écosystème de la Silicon Valley. Ce programme propose une certification en ligne "Sustainable Development and CSR Management". L'école d'ingénieur du groupe INSEEC U (ECE) propose plusieurs programmes en phase avec la transition énergétique et sociale : "New energy and Environnement", "Health Quality and IT Technology".

Du côté de la formation post expérience, l'IFG Executive Education propose un eMBA "Management of Smart Energy Transition", un eBachelor in "Smart and Sustainable Building Management".

Des Learning Expeditions pour les Alumni et les clients de la formation continue sont régulièrement organisées sur notre campus de San Francisco sur le thème des énergies renouvelables et le management des smart cities.

Recherche alliant éco-innovation et digitalisation

INSEEC U propulse depuis 2015 grâce à son école d'ingénieur ECE (membre de VEDECOM) un projet de sécurisation des communications dans le cadre de l'éco-mobilité.

Nous sommes aussi à la tête de projets européens de recherche DEFORM & PROREST (voir plus haut engagement consacré à la recherche) qui traitent de l'impact des projets de recherche (et particulièrement digitaux) d'un point de vue du développement durable.

En d'autres termes, INSEEC U. développe des Écoles et des campus, Smart & Sustainable (intelligents et durables). C'est notre contribution à l'alter-innovation et à la transformation des représentations et des comportements de chacun...en commençant par ceux des dirigeants de demain que nous formons.

Les jardins électroniques sur les toits du campus Eiffel

L'ECE, notre Ecole d'ingénieurs, a vu naître sa première génération d'étudiants ingénieurs jardiniers ! Lorsqu'une association à thématique sociale et environnementale rencontre une association de robotique, cela donne des carottes connectées !

Le projet des jardins électroniques (connectés) de l'association Noise de l'ECE Paris-Lyon consiste à rendre notre campus plus durable et à développer les compétences d'ingénieur des étudiants dans le vaste domaine de l'agriculture. En plus d'être un projet innovant et robotisé, il s'agit avant tout d'un engagement citoyen. De très nombreux étudiants de l'école ont pris part à ce projet pour découvrir le jardinage, travailler en équipe, goûter des légumes oubliés et voir littéralement sortir de terre un projet imaginé de toutes pièces par eux-mêmes.



Ainsi, nous voulons verdir nos toits pour sensibiliser les élèves à la culture urbaine tout en créant un laboratoire expérimental afin d'inventer et de tester de nouvelles techniques agricoles permettant d'améliorer l'agriculture urbaine. En plein cœur de Paris, au pied de la Tour Eiffel !



Digitalisation et green IT

Bilan énergétique Watt's Green

Les parcs numériques doivent devenir des « Eco-parcs », c'est-à-dire des parcs numériques économes et écologiques, d'autant plus que la France s'est engagée à diviser par 4 ses émissions de gaz à effet de serre d'ici 2050.

Notre partenaire **Econocom** via sa solution **Watt's Green** a établi le bilan énergétique des équipements numériques de l'**INSEEC U.** sur l'année 2018, à partir de l'application et de la méthodologie Watt's Green.

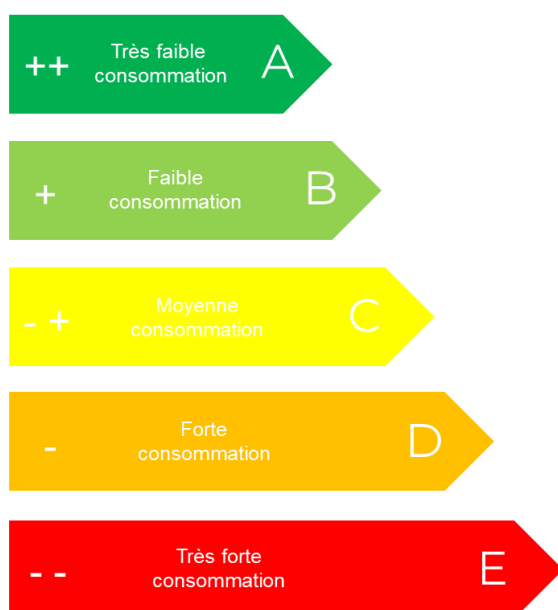
Afin de pouvoir agir sur la consommation énergétique, il est d'abord important de la connaître. Il sera alors possible de mettre en place une ou plusieurs stratégies afin d'influer sur les usages, le matériel ou les paramétrages, qui permettront d'atteindre les objectifs.

Le système d'information est divisé en 4 grandes catégories dans Watt's Green :

- **Collaborateur** : équipements fixes et mobiles dédiés aux utilisateurs
- **Collaboratif** : équipements partagés par les collaborateurs sur le lieu de travail (salles de réunion, impressions, ...)
- **Infrastructure** : équipements qui servent à faire fonctionner le système d'information, le réseau et qui permettent de partager l'information
- **Métier** : équipements utiles pour répondre aux besoins de l'activité (douchettes scanner, caisses enregistreuses, tablettes de prise de commande, ...)

L'ensemble de ces équipements sont étudiés puis répartis dans différentes classes énergétiques selon le modèle suivant :

Classification énergétique des équipements numériques

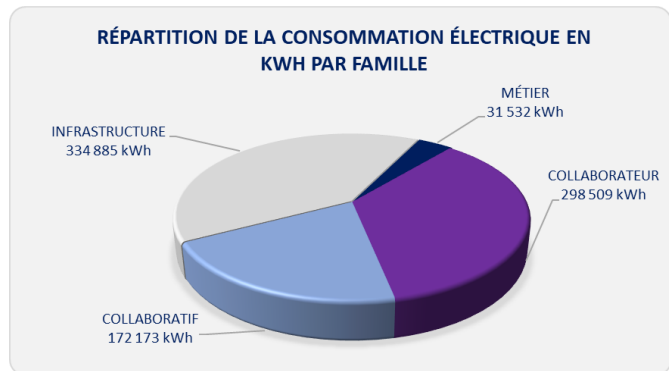


Les indicateurs clés 2018

- L'indicateur énergétique

La consommation électrique totale annuelle est estimée à

837 099 kWh

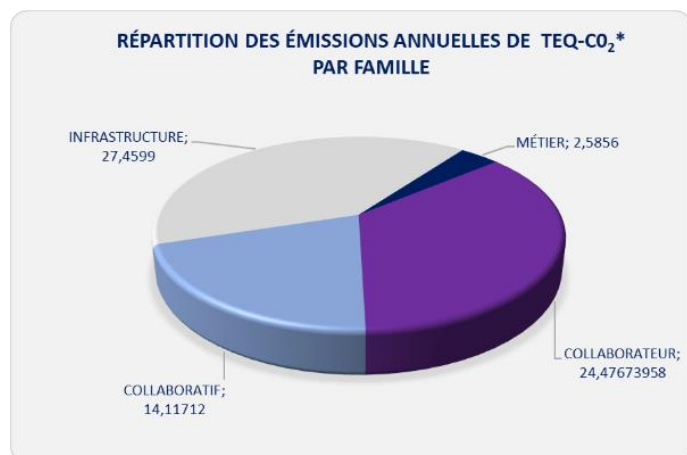


Pour comparaison, cela représente l'équivalent de la consommation électrique annuelle de :
179 ménages français

- L'indicateur environnemental

L'empreinte carbone totale annuelle est estimée à

68,63 Teq-CO2*

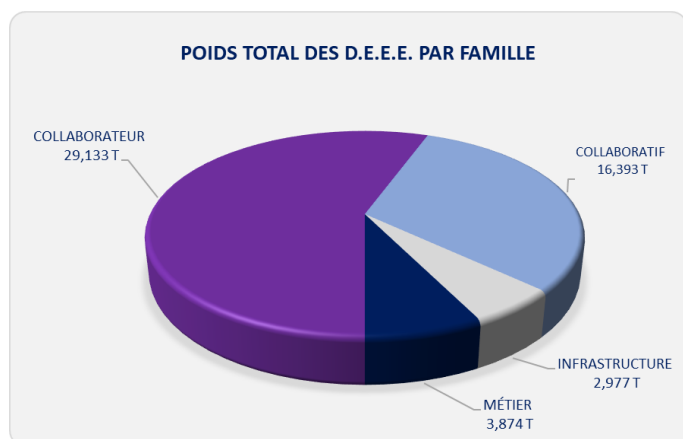


*Équivalent CO₂ désigne le potentiel de réchauffement global (PRG) d'un gaz à effet de serre (GES).

- L'indicateur sociétal

Le poids total DEEE* est estimé à

52,37 T



La gestion optimisée de la fin de vie d'un équipement permet de :

- **Se conformer à la législation européenne** relative aux traitements des déchets (La directive 2002/96/CE du 27 janvier 2003 relative aux déchets d'équipements électriques et électroniques, et la directive 2002/95/CE du 27 janvier 2003 relative aux substances dangereuses contenues dans ces équipements)
- **Opter pour une économie circulaire**, c'est-à-dire privilégier une seconde vie pour les équipements devenus obsolètes, mais potentiellement opérationnels pour un autre usage (don, réutilisation, revente, ...)

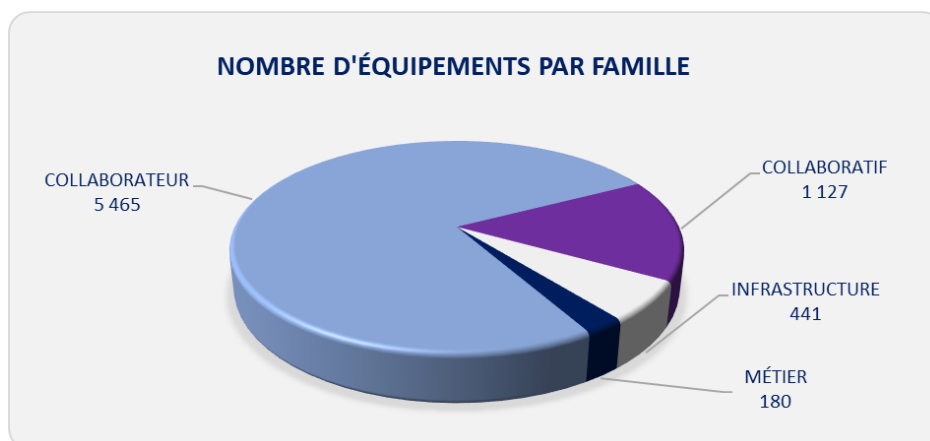
La principale source de consommation électrique d'INSEEC U. provient de la famille « Infrastructure » qui représente près de **40 %** de la consommation électrique globale du parc IT étudié.

De plus, **les ordinateurs fixes** représentent près de **81 %** de la consommation de l'environnement « Collaborateur ».

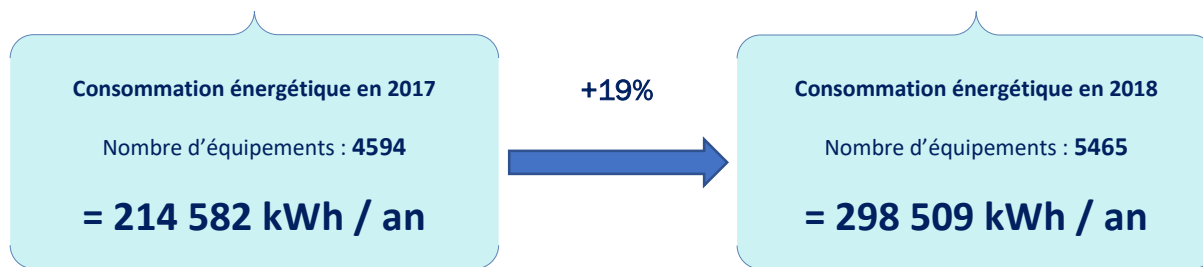
Les imprimantes Multifonction collectives représentent **67 %** de la consommation électrique de la catégorie « Impression » de l'environnement collaboratif.

Enfin, **91 %** des serveurs sont en **classe énergétique C**.

Comparatif 2017 – 2018 de la consommation énergétique des équipements par famille



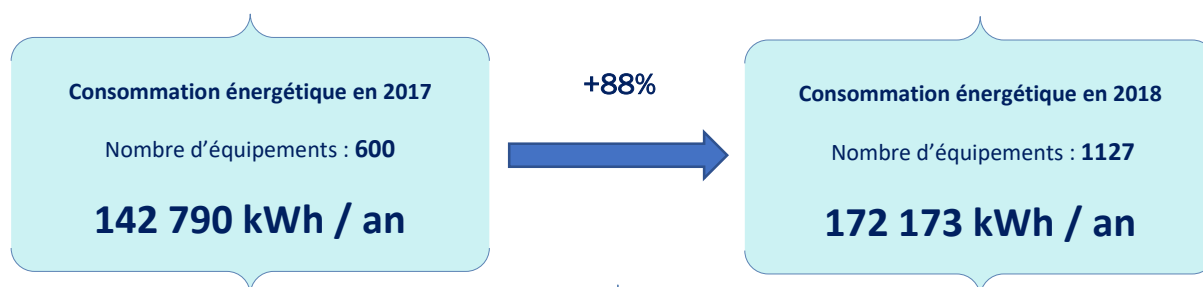
- Famille « Collaborateur »



BONNES PRATIQUES

- ⇒ Acquisition de portables plutôt que d'ordinateurs fixes AIO (plus énergivores)
- ⇒ Passage des équipements en classe énergétique B (au lieu de C actuellement)

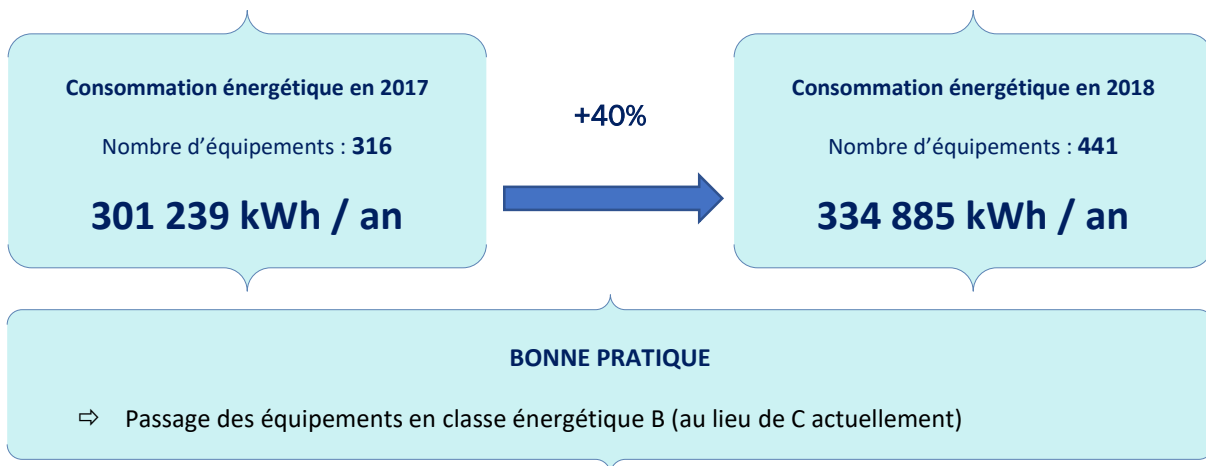
- Famille « Collaboratif »



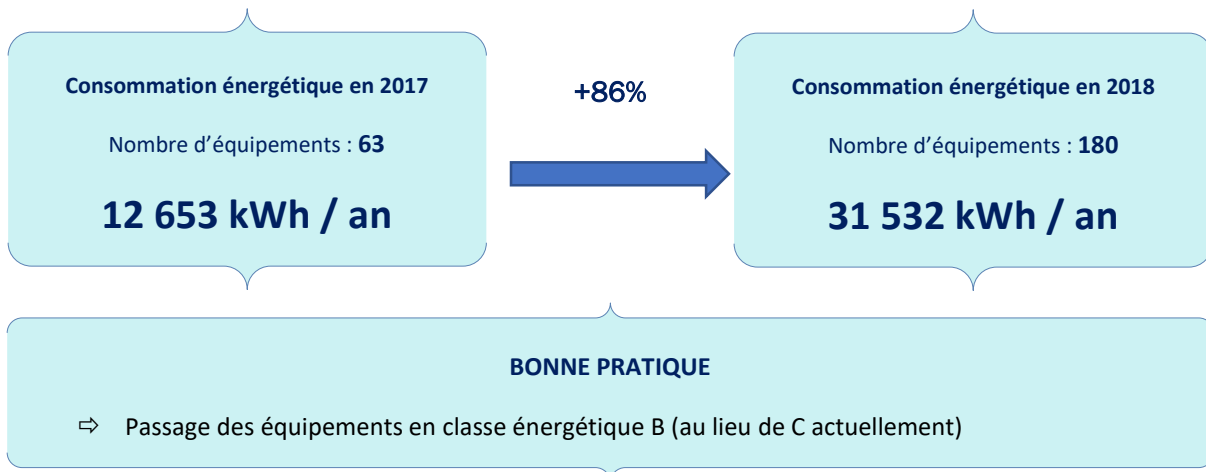
BONNES PRATIQUES

- ⇒ Les équipements des pôles MultiMedia, Impression et Communication sont en classe A ou B.
- ⇒ Les imprimantes individuelles ont baissé de 15,38 %
- ⇒ Les imprimantes multifonction individuelles ont diminué de 29,17 %
- ⇒ Mise en place imprimantes multifonction collectives

- Famille « Infrastructure »



- Famille « Métier »



Ce bilan énergétique de la consommation électrique des équipements numériques composant notre système d'information nous permet de poursuivre le plan d'action qui a été initié ces dernières années.

La mise en place de ces bonnes pratiques Green IT permet d'agir sur les principaux points suivants :

- Politique d'achat
- Optimisation des infrastructures
- Usage et comportement des utilisateurs

Depuis juillet 2016, INSEEC U. s'est considérablement agrandi et diversifié avec l'intégration d'une École d'ingénieurs, de deux Grandes Écoles de Management, d'une École de Diplomatie, ce qui a directement impacté la consommation énergétique du Groupe. Face aux chiffres de l'année 2018 qui sont en nette augmentation par rapport aux années 2016 et 2017, INSEEC U. démontre une fois de plus qu'elle est une entreprise responsable dans le secteur du développement durable et avant tout économe, écologique et performante sur la durée.

Nos objectifs 2019 - 2020

- Mise en place de sondes et de logiciels de calcul de nos consommations énergétiques dans nos plus importants campus avec la société ECONOCOM
- Optimisation de nos poubelles de TRI dans nos campus
- Actions spécifiques pour la récupération et le recyclage des mégots sur nos campus
- Généralisation d'agriculture urbaine sur nos campus

Chiffres et indicateurs clés.

| | 2018 | 2017 | 2016 | 2015 | 2014 |
|---|---|-----------------------|--|---------------------------------|---------------------------------|
| Nombre de milliers de m ² | 66 800 m ² | 66 800 m ² | 45 000 m ² + 21 800 m ² Campus Eiffel Paris | 45 000 m ² (arrondi) | 42 000 m ² (arrondi) |
| Nombre de sites ayant adopté le tri sélectif | 16 | 16 | 16/16 | 10/10 | 2/10 |
| Nombre de réunions internationales et/ou inter-régionales par visio-conférences | 7183 | 6890 | 4 092 | 1 180 | 650 |
| Consommation énergétique | 7 335 MkWh | 7 532 MkWh | 2 654 MkWh/an et 5 229 MkWh/an incluant le Campus Eiffel Paris | 3 305 MKWh | 3 905 MKWh |
| Émissions de gaz à effet de serre | 3 904 300 KWh/an Etude 2017/2018 | 3 904 300 KWh/an | 1 365 000 kWh/an et 2 689 700 kWh/an incluant le Campus Eiffel Paris | 1 699 231 kWh/an | Non renseigné |
| Nombre de projets collectifs de gestion environnementale | 43 | 46 | 38 | 25 | 18 |

Engagement N° 5 : Développer une politique sociétale à nos territoires d'implantation, reconnaître la diversité et lutter contre toutes les formes de discrimination

La dimension sociétale a toujours constitué l'axe historiquement précurseur des actions RSE du Groupe Inseec U. Elle mesure la force et l'ampleur, grandissantes, de la responsabilité vis-à-vis des territoires et de la société en général, tendance appelée à se confirmer et se renforcer à mesure que notre Groupe se déploie.

Un meilleur accès à l'enseignement supérieur pour les handicapés

La prise en considération de la thématique du handicap s'est assez vite imposée comme une évidence au sein d'INSEEC U.

Après que la démarche RSE s'est structurée dès 2014, il était en effet naturel qu'une démarche plus inclusive puisse s'y adosser de manière plus organisée pour cette année académique 2018-2019. Elle se nourrit d'ailleurs largement de l'écosystème institutionnel avec les initiatives gouvernementales et de la CGE, ainsi que du constat des besoins suite aux sollicitations pour répondre à des problématiques internes d'équipements pour des étudiants et collaborateurs.

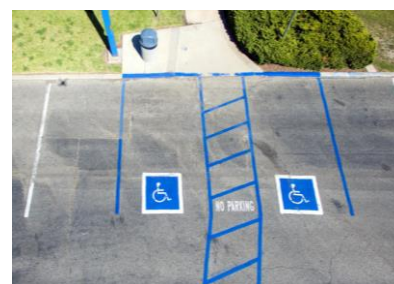
Une nouvelle journée sensibilisation au handicap a eu lieu le 16 novembre 2018 sur le campus de Paris Eiffel :

- Christian GRAPIN, Directeur de l'association Tremplin, est venu présenter le concours Tous HanScène® – www.toushanscene.fr
- Etudiants et Administration ont pu s'affronter sur le terrain du Basket fauteuil grâce à la participation de Corentin Simono, Coordinateur Educap (www.capsaaa.net) / www.educapcity.org)
- Les participants ont pu également s'initier à la langue des signes grâce à un atelier - <http://www.arisfrance.fr/>.



Un vrai succès ! Une belle journée où chacun a pu apprendre des uns et des autres !

Le Comité Handicap INSEEC U. a vu le jour le 17 décembre 2018 et un réseau de référents salariés écoles s'est constitué avec la mise en place pour chacune des parties prenantes d'un espace numérique de partage d'informations. Il s'agit non seulement de favoriser les interactions et sources de données mais également de contribuer à enrichir le partage des bonnes pratiques et les actualités avec les différentes écoles au service des étudiants et collaborateurs, qu'ils soient d'ailleurs ou pas en situation de handicap.



Le site internet RSE s'enrichit parallèlement d'une page handicap, accessible dès sa page d'accueil mais également depuis les sites internet des différentes écoles, afin de faciliter l'accès à tous d'un certain nombre d'informations :

Poursuivre ses études en situation de handicap



<https://www.rse-groupeinsec.com/handicap/>

- 1- Comment je vis mon handicap au sein d'INSEEC U.
Accessibilité, outils pédagogiques, ...
- 2- Comment je pars à l'international
Universités handicap friendly
- 3- Comment j'intègre le marché de l'emploi
HandiWork, stages, entreprises partenaires, ...
- 4- Comment aider l'autre ?
Etre aux côtés d'un étudiant en situation de handicap en tant que référent ou en tant qu'étudiant avec brevet
- 5- L'inclusion : une dimension humaine au cœur des écoles
Réalisations pédagogiques, boîte à outils, témoignages, ...
- 6- Hand-Events-U.
Les étudiants et leurs réalisations, ...

Exemples d'événements relayés auprès des référents handicap / étudiants en 2019 :

SoliTudiant : Challenge national d'étudiants handi-solidaires. Il permet à des EA/ESAT et à des groupes d'étudiants de réaliser ensemble une étude sur un sujet défini, avec pour objectif de développer l'emploi des personnes en situation de handicap

La Relève : Comité Paralympique et Sportif Français lance, en coopération avec l'ensemble des fédérations paralympiques, un programme national de détection intitulé « **La Relève** », dans l'optique des Jeux Paralympiques de 2024.

Handicafé du Forum Horizon Chimie, partenaire de l'Adapt : mouvement de jeunes engagés et mobilisés pour la réussite et l'autonomie des jeunes en situation de handicap.

Ensemble, engageons-nous auprès des grands acteurs institutionnels et des organismes dédiés pour une cohérence plus forte



INVITATION
entrée libre sur inscription obligatoire

CONFÉRENCE DES GRANDES ÉCOLES
EXCELLENCE FOR A COMPLEX WORLD

#Handicap #GrandesEcoles #EnseignementSupérieur #Hanbition #Réussite

À l'occasion de la **signature officielle de sa 2^{ème} charte Handicap**, par

Frédérique Vidal, ministre de l'Enseignement supérieur, de la Recherche et de l'Innovation **Sophie Cluzel, secrétaire d'État auprès du Premier ministre, chargée des personnes handicapées**

Anne-Lucie Wack, présidente de la CGE et Philippe Choquet, directeur général d'UniLaSalle, vous invitent à débattre et à échanger sur l'engagement des Grandes écoles en faveur des étudiants en situation de handicap

« Dynamique inclusive et mobilité internationale des étudiants en situation de handicap »

LE 11 FEVRIER 2019 DE 14H A 18H **A UNILASALLE – CAMPUS DE BEAUVAIS 19 RUE PIERRE WAGUET, 60000 BEAUVAIS**

Un événement labellisé
Conférence Nationale du Handicap
Commission Nationale Consultative des Droits de l'Homme



Le Comité Handicap INSEEC U. est présent lors de la signature de la 2^{ème} Charte du Handicap le 11 février 2019 par **Frédérique Vidal, Ministre de l'Enseignement supérieur, de la Recherche et de l'Innovation**, **Sophie Cluzel, Secrétaire d'État auprès du Premier ministre, chargée des Personnes handicapées**, et **Anne-Lucie Wack, Présidente de la Conférence des grandes écoles**.



<https://handicap.gouv.fr/> - <http://www.enseignementsup-recherche.gouv.fr/pid35814/le-handicap-tous-concernes.html> - <https://www.cge.asso.fr/>

Avec cette charte, le but « est d'aller plus loin, car l'enjeu est de taille : le nombre d'étudiants en situation de handicap augmente ces dernières années de 13 % par an », déclare Anne-Lucie Wack, présidente de la Conférence des grandes écoles. <https://www.cge.asso.fr/publications/charte-cge-handicap-5/>

Les objectifs de cette charte concernent l'accueil, l'accompagnement et la formation dans l'enseignement supérieur :

- « Améliorer le continuum “études secondaires/études supérieures/vie professionnelle” ;
- Promouvoir la vie étudiante comme vecteur inclusif majeur ;
- Garantir l'accès au sport pour les étudiants en situation de handicap, dans la dynamique lancée suite à la désignation de Paris pour l'organisation des Jeux olympiques et paralympiques de 2024 ;
- Accompagner la mobilité internationale des étudiants en situation de handicap. »

Cet événement est d'ailleurs organisé à l'occasion de la date anniversaire de la loi handicap du 11 février 2005, par la CGE, « pour l'égalité des droits et des chances, la participation et la citoyenneté » afin d'assurer « le devoir du service public d'assurer une formation scolaire et supérieure aux enfants, adolescents et aux adultes se trouvant en situation de handicap ou présentant un trouble de santé invalidant. La loi vise, entre autres, à les accueillir dans l'enseignement supérieur. »

Cet engagement est labellisé « Tous concernés, tous mobilisés » par la Conférence Nationale du Handicap 2018-2019 et par la Commission Nationale Consultative des Droits de l'Homme.

Ensemble, ouvrons nos horizons à de nouveaux partenariats

L'Officiel du Handicap dont INSEEC U. est partenaire organise la 9ème journée des Dialogues de l'emploi des personnes handicapées le 1er juillet 2019 à Bercy. Cette mobilisation nationale unique rassemble au plus haut niveau les pouvoirs publics, les entreprises et associations/institutions du domaine.

Les 9èmes Dialogues de l'Emploi et de la Formation des Personnes Handicapées

le 1^{er} juillet 2019

à partir de 13h30

Ministère de l'Économie et des Finances

139, rue de Bercy, 75012 Paris

Nous avons le plaisir de vous convier à la 9ème réunion annuelle des "Dialogues de l'Emploi et de la Formation des personnes handicapées", placée sous le Haut patronage du Président de la République, Monsieur Emmanuel MACRON.



Cette rencontre nationale sera à nouveau l'occasion de réunir, **au plus haut niveau, l'ensemble des parties prenantes concernées** : membres du gouvernement, présidences et directions générales d'entreprises, associations/institutions, grandes écoles et universités.



Retour sur le dernier événement à la date de parution de ce rapport :

<http://officiel-handicap.fr/wp-content/uploads/8e-dialogues-video.mp4> - <http://officiel-handicap.fr/>

Membre également du **groupe de travail Handicap de la CGE**, INSEEC U. poursuit ses réflexions et actions pour que ses écoles ne soient pas une utopie ou un obstacle mais un choix inclusif, une différence féconde.

Le **1^{er} baromètre CGE de novembre 2018 sur le handicap dans les établissements d'enseignement supérieur** établit un constat important : en situation de handicap ou non, les jeunes sont proportionnellement autant à poursuivre des parcours d'études sélectives.

L'#Ambition de la CGE à laquelle nous nous associons : « **faire réussir TOUTE la jeunesse !** »

Fondation Emergences - L'entrepreneuriat au service du lien social

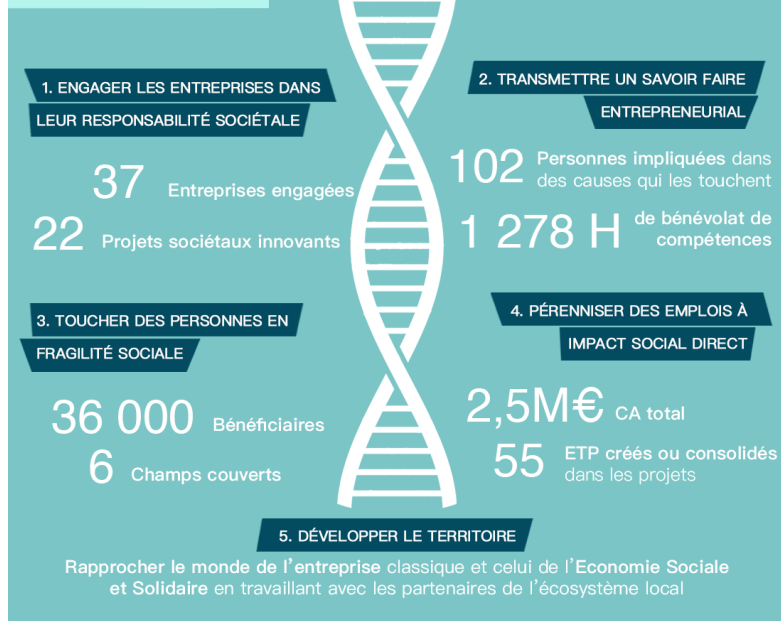
BILAN RSE – Année 2018

FONDATION EMERGENCES

– LA DEMARCHE –



– LES ENJEUX –



– LES PERSPECTIVES –



La Fondation Émergences aide, par du mécénat de compétences, la création d'entreprises sociales innovantes en Rhône-Alpes. En effet, la mission d'Émergences est de créer de la valeur sociale, soutenir des initiatives locales qui se justifient, grâce à leur pertinence dans notre paysage économique et solidaire.

Participer à la fondation d'entreprises Émergences comme membre Fondateur ou Partenaire comme l'est le groupe INSEEC U, c'est innover en Rhône-Alpes : le mécénat collectif et le bénévolat de compétences sont des démarches nouvelles dans les actions d'intérêt général.

En s'associant à près de 40 entreprises, ces dernières multiplient leurs savoir-faire et mutualisent leurs complémentarités en termes de ressources humaines, de compétences et de réseau. Catalyseur et médiateur, Émergences garantit ainsi par cette diversité une vraie valeur ajoutée collective dans son accompagnement.

Le bilan RSE 2018 de la Fondation Émergences est déterminé par 4 enjeux :

- Engager les entreprises dans leur responsabilité sociétale
- Transmettre un savoir faire entrepreneurial
- Toucher des personnes en fragilité sociale
- Pérenniser des emplois à impact social direct

Des programmes humanitaires, en tête dans les actions associatives étudiantes

- **Projet humanitaire à Kiripalogo au Burkina Faso - Association Medi'N'seec**



En 2019, grâce à nos étudiants de l'association **Medi'N'seec**, 39 enfants ont été parrainés et donc scolarisés au sein du village Kiripalogo au Burkina Faso !

En plus de cela, une partie des fonds collectés au cours de l'année sera destinée à l'achat de semences et de matériel de jardinage. En effet, ces derniers auront pour but de faire prospérer le jardin communautaire créé quelques années auparavant.

Pour rappel, l'objectif principal de Medi'N'seec, association de l'INSEEC School of Business & Economics, est de rendre le village ainsi que ses 3500 habitants autonomes et favoriser le développement de ce dernier.



- **Voyage humanitaire au Maroc – Association Humani’kids**

En mai 2018, l’équipe de l’association **Humani’Kids** de l’INSEEC School of Business and Economics s’envolait au Sri Lanka pour une mission humanitaire de 1 mois. Un petit retour s’impose sur les actions menées là-bas :

- Activités ludiques et variées,
- Jeux, danse, sports divers,
- activités artistiques (peinture, dessin).

Ces activités étant destinées à des personnes handicapées, femmes et enfants.

Grâce à l’argent récolté lors de leurs déjeuners Humani’Kids, l’association a pu contribuer à l’installation de matériaux (moustiquaires, portes...), ainsi qu’à des réparations au sein des associations.

Une expérience humaine gravée à jamais dans leurs mémoires.



- **Humanity – l'association humanitaire de l'ESCE**



L'association Humanity est organisée en quatre pôles qui gèrent chacun une activité principale

:

- **Le Marathon du Cœur** : les membres sont invités à courir régulièrement ensemble. Durant l'année, l'association participe à plusieurs compétitions de courses à pied, comme le Semi-Marathon de Paris.
- **Hope** : ce pôle s'occupe d'organiser des événements ayant pour finalité de récolter des fonds, qui seront ensuite reversés à différentes associations humanitaires, comme l'UNICEF.
- **Solid'Air** : par cette initiative, l'association récolte des fonds afin de partir au Cambodge aider les populations locales en construisant des potagers, des puits, des toilettes, etc.
- **4L Trophy** : les étudiants ont l'opportunité de monter des équipages ESCE afin de participer au 4L Trophy, la plus grande course humanitaire étudiante d'Europe. Les pilotes ont pour objectif de collecter des fournitures scolaires, pour ensuite les redistribuer dans les villages marocains dans le besoin.
- **La semaine humanitaire** : du 18 au 22 mars 2019, pour toujours plus de découvertes à travers des interventions d'associations, des ateliers sur le campus ainsi que des expositions ont été mis en place lors de cette journée. Humanity s'est donnée pour but de motiver et de donner envie d'en faire plus pour l'environnement et la société.



- **Mission ABCDE 2018 – EBS Paris**



ABCDE Vietnam est une Association à But Culturel et Développement Éducatif pour les enfants du Viêt Nam, qui recevront un enseignement d'élèves en études supérieures. Les étudiants recrutés par ABCDE Vietnam s'engagent chaque année à enseigner le français pendant six semaines à des élèves vietnamiens du primaire au lycée.

En 2018, 32 étudiants sont donc partis pour 6 semaines au Vietnam dans 4 villes différentes pour enseigner le français dans des écoles (du primaire au lycée).

Leur projet ?

- Développer le partenariat avec le Centre de Francophonie de Vinh et mettre en place un centre de loisirs en français pour les élèves.
- Amener des livres en français, des manuels scolaires de français ainsi que des manuels de préparation au DELF (Diplôme d'Etude en Langue Française) difficiles à trouver au Vietnam.

Les villes partenaires :

- Ha Long : 19 classes du primaire au lycée
- Vinh : 10 classes du primaire au lycée
- Nha Trang : 7 classes du primaire à l'université
- Ha Tinh (nouveau partenaire depuis 2016 !) : 3 classes de lycée

Au travers de cours rigoureux, mais aussi d'activités ludiques, de dialogues, d'échanges mutuels, d'organisation de spectacles ou de tournois, la mission est l'occasion de susciter chez les élèves l'envie d'apprendre le français et l'intérêt pour la culture française. C'est pourquoi, à l'EBS Paris, l'association ABCDE Vietnam – EBS participe à ce mouvement en envoyant chaque année plusieurs de ses étudiants.



- **Solidarité, Humanité : HUMAN'INSEEC au Campus de Chambéry**

Human'INSEEC est une association loi 1901, humanitaire et solidaire, rattachée à l'INSEEC Bachelor Campus Chambéry.

Grâce à des membres actifs motivés, Human'INSEEC est rapidement devenue l'une des associations les plus influentes du campus de l'Insec Campus Chambéry, notamment auprès des étudiants de première année qui y préparent de nombreux projets en collaboration avec l'association solidaire et humanitaire. Nous soutenons particulièrement les projets de « Madagas'cœur » et de « Travel to teach in Thaïland », mais aussi des projets comme « My Green School », « Sensational Flying », « En compagnie des bêtes », « Run'INSEEC », et « Diabet'Project » ...

Un des projets majeurs de l'année 2018 pour HUMAN'INSEEC a été la création d'une mini-série visant à sensibiliser contre le harcèlement scolaire, en s'associant avec le lycée Vaugelas de Chambéry et l'Albanais de Rumilly, et les élèves ont été très performants !



Enfin, du 10 au 18 décembre 2018, l'association Human'INSEEC mettait à disposition un point de COLLECTE DE VÊTEMENTS en collaboration avec la Croix-Rouge pour les sans-abris. Celui-ci se trouvait dans le bureau d'Alexandre Valentino, dans la Rotonde.

COLLECTE DE VÊTEMENTS

Point de collecte dans le bureau d'Alexandre VALENTINO du 10 au 18 décembre

La collecte sera remise à La Croix Rouge



- Un exemple d'emploi solidaire comme engagement sociétal

Bouquets de fleurs réalisés par l'association « **Vivre** » en faveur de l'emploi des personnes en situation de handicap. - Vue prise à l'accueil du campus Eiffel 4 d'**INSEEC U.**



- INSEEC U. soutient depuis de nombreuses années l'Association Théodora, notamment en donnant accès à ses salles de cours pour les réunions et formations de l'association

L'association Théodora a pour mission de contribuer au bien-être des enfants hospitalisés et des enfants autistes accueillis en institutions spécialisées, en leur offrant des visites de clowns professionnels.



<https://fr.theodora.org/fr>

Nos objectifs 2019 - 2020

- Dans le cadre du pôle Handicap : Un guide de l'étudiant / Flyer de présentation / Forum emploi
- Poursuite des bourses d'excellences par notre fonds de dotation
- Créations d'un incubateur à impacts sociétaux dans la succursale de l'IFG Executive Education à Abidjan en partenariat avec la Ruche et des acteurs locaux.

Chiffres et indicateurs clés

| | 2018 | 2017 | 2016 | 2015 |
|---|-------|--------|----------|---------------|
| Taux de féminisation des personnels | 63% | 67% | 65% | 52% |
| Taux de féminisation au sein des instances de gouvernance | 43% | 48% | 45% | 45% |
| Taux de féminisation des étudiants | 50,3% | 50,5% | 50,3% | 50,1% |
| Pourcentage d'étudiants de nationalité étrangère | 12% | 13% | 12% | 11% |
| Pourcentage de personnel de nationalité étrangère | 12% | 8% | 7,5% | Non renseigné |
| Taux de personnes handicapées | 2% | 2% | 2% | Non renseigné |
| Age moyen du personnel | 44,8 | 41 ans | 41,5 ans | 43ans |
| Taux d'étudiants boursier : | 27% | 28% | 27% | 32% |
| Diversité des étudiants en termes de nationalité | 40% | 41 % | 40 % | 39% |
| Le taux de réussite des étudiants en général | 98% | 98 % | 98 % | 98% |
| Le taux d'employabilité des étudiants en général à un an | 76% | 75 % | 75 % | 76% |
| Le taux d'étudiants handicapés | 3% | 3 % | 3 % | 3% |
| Nombre d'actions menées en faveur de l'égalité des chances et du handicap | 51 | 48 | 42 | 36 |
| Nombre d'actions menées en faveur de l'humanitaire | 19 | 17 | 12 | 9 |
| Budget consacré à ces actions en k€ | 31 | 30 | 25 | 22 |



INSEEC U.
Commission RSE
43, quai de Grenelle – 75015 Paris
rse-groupeinseec.com