

CAPÍTULO I SOMOS UNA FAMILIA

- **Nuestra empresa**
- **Legado familiar**
- **Somos participativos**
- **Nuestra declaración**
- **Trabajo en equipo**
- **Nuestros Grupos de interés**

NUESTRA EMPRESA

GRI: 102-1, 102-3, 102-4, 102-6, 102-7, 102-12, 102-13, 102-15

Somos Procesadora Nacional de Alimentos C.A. PRONACA, una empresa ecuatoriana con más de 60 años de trayectoria; tenemos el propósito de “Alimentar bien generando desarrollo en el sector agropecuario”. A lo largo de estos años nos hemos preocupado por satisfacer las necesidades del consumidor con productos de óptima calidad y de mantener un enfoque de innovación para incrementar la oferta de alimentos asequibles y prácticos, con énfasis en la provisión de proteína de calidad.

En estas seis décadas, el trabajo se ha centrado en el desarrollo de las personas, dentro y fuera de nuestra Compañía, a través de la creación de empleos y trabajo en equipo con los proveedores y distribuidores.

La filosofía corporativa de PRONACA se centra en la generación de bienestar. Para ello nos trazamos metas basadas en las necesidades de nuestros consumidores y, para lograrlas, nos apoyamos en acciones humanas y eficientes.

Actualmente trabajamos con 7.506 personas distribuidas en 120 centros de operación, que incluyen oficinas administrativas, plantas de proceso, centros de distribución, almacenes, laboratorios, entre otros, ubicadas en 10 provincias del país. Sin embargo, comercialmente, llegamos a las 24 provincias.

Nuestros productos y servicios, que comprenden alimentos para consumo humano y nutrición animal, se pueden encontrar en todas las regiones de Ecuador: Costa, Sierra, Amazonia e Insular.

Coherentes con los principios de acción de ser eficientes y humanos, el proceso de ventas incluye los siguientes macro canales de distribución: el canal tradicional, mercados populares, autoservicios, *food service*, industrial y aves en pie. Cada uno de estos cuenta con la Empresa para desarrollar su negocio:

Centros de operación	2016	2017	2018
Granjas de aves y cerdos	64	63	61
Plantas de proceso	19	19	19
Centros de distribución	4	4	4
Almacenes	13	13	13
Oficinas regionales /Centros administrativos	6	6	4
Laboratorios /Centros de investigación	3	3	3
Unidades educativas	2	2	2
Bodegas y quintas	16	13	14
TOTAL	127	123	120

LEGADO FAMILIAR

La historia de Pronaca puede verse y comprenderse a través del legado de nuestros fundadores Lodewijk Jan Bakker y Luis Bakker Guerra.

Lodewijk Jan Bakker, de origen holandés, casado con la ecuatoriana Zaida Guerra Castillo, una vez jubilado, compró una finca en Quito llamada “La Estancia”. Él le escribió una carta a su hijo Luis, quien estaba por terminar el bachillerato, la cual contenía la visión y la semilla de lo que ahora es PRONACA.

Fue así como todo empezó, una visión plasmada en una hoja de papel, el sueño de todo padre de una vida feliz para su familia y las ganas de emprender. Luis Bakker Guerra lideró la actividad y el crecimiento de su Empresa durante más de seis décadas bajo los principios de ser humanos y eficientes.

Con una clara visión cimentada y tropiezos superados gracias al esfuerzo y trabajo en equipo, dieron a luz a INDIA, compañía precursora de PRONACA.

La Organización cobija una diversidad de productos que llegan a restaurantes, hoteles, tiendas y hogares ecuatorianos para cumplir con el propósito de “Alimentar bien”. Nos preocupamos por lo que queremos dejarles a las futuras generaciones, ya que, somos conscientes de la realidad que afronta la población en temas como desnutrición infantil, sobrepeso y obesidad, por esto nuestro foco se encuentra en el aporte a la buena alimentación.

SOMOS PARTICIPATIVOS

GRI: 102-3, 102-13

En PRONACA creemos que avanzar juntos es la clave del éxito. Por ello, dentro y fuera de nuestra Empresa, el principio que nos convence y anima es la participación. Somos parte de la sociedad y creemos en la reciprocidad. Estamos presentes en gremios, asociaciones y otras organizaciones relevantes que nos permiten tener diversos puntos de vista y aprendizajes por medio del intercambio de experiencias.

Concordamos en conceptos fundamentales de buenas prácticas de Responsabilidad Social con varias organizaciones. Por esta razón, somos parte de:

- Consejo Metropolitano de Responsabilidad Social – DMQ (CMRS)
- Red de Empresas por un Ecuador Libre de Trabajo Infantil

PRONACA e INAEXPO mantienen afiliaciones con:

GRI: 102-12

Asociaciones:

- a. Asociación Cristiana de Empresarios (ACE)
- b. Asociación de Ganaderos ANK (Asogan)

- c. Asociación de Ganaderos de Bucay
- d. Asociación de la Industria de Protección de Cultivos y Salud Animal (Apcsa)
- e. Asociación de Porcicultores del Ecuador (Aspe)
- f. Asociación Ecuatoriana de Semillas (Ecuasem)
- g. Asociación Ganaderos de la Raza Nelore
- h. Asociación Nacional de Fabricantes de Alimentos y Bebidas (Anfab)

Cámaras:

- a. Cámara de Acuicultura
- b. Cámara de Comercio de Santo Domingo (Ccsd)
- c. Cámara de Comercio Ecuatoriano Alemana (AHK)
- d. Cámara de Industriales de Durán (CID)
- e. Cámara de Industrias de Guayaquil (CIG)
- f. Cámara de Industrias y Comercio Ecuatoriano Colombiana (Camecol)
- g. Cámara de Industrias y Producción (CIP)
- h. Cámara de Agricultura I Zona (CEE)
- i. Cámara de Comercio Quito (CCQ)
- j. Cámara de Comercio Ecuatoriano Brasileña

Clubes:

- a. Bankers Club
- b. Club de La Unión - Sociedad Unión Quito (Uniclub)

Corporaciones:

- a. Corporación de Promoción de Exportaciones e Importaciones (Corpei)
- b. Corporación Nacional de Avicultores del Ecuador (Conave)

Organizaciones:

- a. International Life Science Institute (Capítulo Ecuador - Parte de Ilsi Norandino) - (ILSI)
- b. Consejo Latinoamericano de Proteína Animal (Colapa)

Federaciones:

- a. Federación Ecuatoriana de Exportadores (Fedexpor)

Gremios de Responsabilidad Social:

- a. Consejo Empresarial de Desarrollo Sostenible del Ecuador (Cemdes)
- b. Consorcio Ecuatoriano de Responsabilidad Social (Ceres)
- c. Pacto Global Ecuador

NUESTRA DECLARACIÓN

GRI: 102-16 (ODS 16), 205-2 (ODS 16), 415-1 (ODS 16)

Somos una
EMPRESA FAMILIAR, HUMANA,
EFICIENTE y SOSTENIBLE,
y existimos para
ALIMENTAR BIEN

La unión de las familias Bakker y Gutiérrez Bosch ha consolidado a PRONACA como una empresa familiar que confía en Ecuador. Se continúa con el trabajo en equipo y la transparencia que ofrece Gobierno Corporativo, el cual mantiene su misma estructura:



TRABAJO EN EQUIPO

GRI: 102-18

En PRONACA tenemos varios Comités que gestionan las acciones en el ámbito económico, social y ambiental.

El Comité de Riesgos maneja temas económicos, mientras que el Comité Ejecutivo, ambientales y sociales.

NUESTROS GRUPOS DE INTERÉS

GRI: 102-40, 102-42, 102-43, 102-44

En PRONACA trabajamos para generar bienestar. Por esta razón, realizamos la actualización de grupos de interés, para tomar en cuenta las expectativas e intereses de nuestras audiencias y, así, definir acciones de comunicación inclusivas que tengan un mayor impacto.

GRI: 102-40

GRUPOS DE INTERES 2018	
PRIMARIO	Accionistas
	Comunidades
	Clientes y Consumidores
	Colaboradores
	Proveedores
SECUNDARIO	Medios de comunicación
	Autoridades locales
	La competencia
	Gremios
	Distribuidores
TERCIARIO	Autoridades Nacionales
	Universidades
	Banca nacional
	ONGs
	Organismos Internacionales

Identificación de Grupos de interés

GRI: 102-42

De acuerdo con el nivel de influencia e impacto en relación con las actividades de la empresa, se categorizaron en tres grupos a nuestras audiencias: primaria, secundaria y terciaria,

GRI: 102-42

En PRONACA mantenemos un diálogo permanente y de trabajo en equipo con nuestros grupos de interés. Para mantener una comunicación activa habilitamos canales que permiten fortalecer las relaciones personales, productivas y comerciales.

Estos canales tienen una frecuencia de actualización permanente, semanal, trimestral, anual o eventual, dependiendo del tema de interés que cada grupo tenga como prioridad alta. Los temas de prioridad alta están considerados en nuestro manifiesto y son los que nos llevan a consolidarnos como una empresa familiar, humana, eficiente, sostenible y que existe para alimentar bien.

Entre los canales de comunicación utilizados están: directorios, portal interno de comunicación, revista interna (Pronoticias), revista externa (Su Tienda), carteleras físicas y digitales, correo electrónico, página web, redes sociales Ser Pronaca y TQMA, conferencias, charlas, ferias, seminarios, *call center*, boletines de prensa, Memoria de Sostenibilidad y visitas a centros de operación. Con estos reforzamos la comunicación con nuestras audiencias.

CAPÍTULO 2 EXISTIMOS PARA ALIMENTAR BIEN

- **Generar bienestar, prioridad en la cadena de valor**
- **Innovación en canales de comunicación y reputación**
- **Cumplimiento legal que garantiza la calidad**
- **Investigación y desarrollo**
- **Marcas y servicios**
- **Alimentación Sana y Bienestar**

GRI: 103-1

El propósito y la razón de ser de PRONACA es alimentar bien. Nuestra prioridad es el bienestar de los consumidores, más aún cuando la desnutrición, el sobrepeso y la obesidad son una realidad nacional, producto de una inadecuada alimentación. Como parte de nuestra filosofía, trabajamos a diario para disminuir estos indicadores, reforzando la importancia del consumo proteína animal, ya que contiene los ocho aminoácidos esenciales que se deben ingerir en la dieta, debido a que el cuerpo humano no los produce. Estos aminoácidos están relacionados directamente con:

- Formación y reparación de órganos y tejidos.
- Desarrollo del cerebro.
- Aumento de defensas contra enfermedades.
- Crecimiento y desarrollo corporal.

El compromiso con el bienestar de la familia ecuatoriana comienza con acciones puntuales dirigidas a nuestros colaboradores, entre estas, el cuidado de su salud, seguridad industrial y equilibrio vida - trabajo.

Las actividades que se realizan son transversalmente cruzadas con el fin de que la información sea pública y se comparta en todo nivel con: la ciudadanía en general, gremios, cámaras, redes de trabajo, entes reguladores, entre otros.

El mensaje de “generación de bienestar” es nuestro eje, a través de este nos convertimos en un agente de cambio social.

Generar bienestar, prioridad en la cadena de valor

GRI: 103-2

El bienestar de los consumidores lo gestionamos a lo largo de toda la cadena de valor, cada eslabón tiene el foco en lograr mejores productos, más nutritivos e inocuos. Adicionalmente, en los canales de comunicación tanto internos como externos, compartimos información relacionada con la buena alimentación, haciendo énfasis en la importancia del consumo de proteína animal para una dieta equilibrada.

Bajo el entendimiento de nuestro propósito: “Alimentar bien”, contamos con productos de calidad. Nuestras acciones se enfocan en la responsabilidad con el ambiente, en las buenas relaciones con nuestros vecinos y con la sociedad en general. Nuestra gestión

es integral, a través de nuestro propósito corporativo, valores, principios de acción y aporte a la generación del bienestar.

A lo largo de la cadena de valor trabajamos en pro del bienestar del consumidor, lo cual se refleja desde la producción, con políticas de calidad, inocuidad, gestión del recurso humano, gestión ambiental, gestión de seguridad y salud ocupacional, investigación, innovación y desarrollo, trabajo en campo (sanidad animal y desarrollo agropecuario), entre otros procesos.

Contamos, además, con estrategias comerciales, financieras, de distribución y mecanismos para monitorear la satisfacción del cliente.

Adicionalmente, nos enfocamos en la mejora continua con nuevas formas de promover una dieta equilibrada. En este contexto se puso en marcha la Escuela de Nutrición PRONACA, un nuevo proyecto que busca ser un referente de conocimiento para nuestros colaboradores y público externo sobre cómo alimentarse adecuadamente, brinda tips de nutrición y resalta la importancia de combinar una buena alimentación con actividad física.

Innovación en canales de comunicación y reputación

GRI: 103-3

Con el objetivo de evaluar y monitorear el bienestar del consumidor, hemos trazado mecanismos de evaluación constante que nos arrojen indicadores sobre nuestra gestión. A través de estos, hemos evidenciado que los índices de reputación han incrementado. Este aumento se atribuye al enfoque en nuestro propósito y a la difusión del mismo.

Queremos ser parte de los hogares de nuestros consumidores. Para afianzar esta relación, desarrollamos una plataforma dedicada a su bienestar y, así mismo, habilitamos varios canales de comunicación.

Desde 2017, iniciamos la medición de la reputación a través del análisis de las percepciones de los consumidores en redes sociales. El objetivo fue conocer su opinión con respecto a la idea de que PRONACA está relacionada con la generación de bienestar. Para 2018, se realizó esta medición de forma mensual y obtuvimos -con base en dos mediciones en el año- un incremento de tres puntos porcentuales entre ambas (del 83% al 86%).

Los resultados económicos también son una forma de medir el pulso a la gestión en favor del consumidor. El 2018 fue un año económico complejo y de contracción, sin embargo, en la mayoría de las líneas, el consumidor mantuvo su preferencia hacia PRONACA. Incluso incrementó la participación de mercado en líneas críticas como: pollo, cerdo y embutidos.

Estamos presentes en más de 1.2 millones de hogares ecuatorianos y promovemos el bienestar y la adecuada nutrición familiar, a través de nuestros productos.

El enfoque de innovación de nuestro portafolio alimenticio se rige en calidad y en características nutritivas. Estamos conscientes que la familia es vital para el desarrollo de la sociedad y que su alimentación juega un papel muy importante para mantener una vida sana y activa.

Nuestra meta para el 2025 es incluir información detallada del aporte nutricional de cada producto, por medio de la Guía Diaria de Alimentación (GDA) y así duplicar los que no tienen semáforo rojo.

En PRONACA generamos iniciativas de educación, por medio de diferentes canales, a favor de la nutrición adecuada, con el objetivo de impactar positivamente en todos los ámbitos, como trabajo, estudio, hogar y vida social, de nuestros consumidores y clientes.

La COMPAÑÍA garantiza productos de calidad, para lo cual analiza a detalle la cadena de valor de sus productos, la cual abarca el tipo de alimentación que reciben los animales; la óptima realización de las actividades diarias y el análisis de los insumos que se utilizan dentro de los procesos de producción, entre otros.

Cumplimiento legal que garantiza la calidad

GRI: 416-1, 417-2, 417-1 (ODS 12), 417-3

Somos una empresa responsable que cumple con la ley y la normativa vigente de la República del Ecuador. Coherente con este compromiso, no hemos tenido casos de incumplimiento o multas relacionados con comunicaciones de marketing u otras faltas relativas a la publicidad.

El etiquetado es un componente clave para la venta de nuestros productos porque brinda información relevante, que guía a los consumidores a tomar una decisión instruida de compra. El 100% de las etiquetas que usamos cumplen con las disposiciones legales sobre rotulado, acorde con las normas para productos de consumo humano, animales y productos agrícolas.

La información que brindamos en el producto contiene los siguientes datos: el origen o procedencia (plantas o procesadoras propias), los registros de fórmulas de composición registradas en la Agencia Nacional de Regulación, Control y Vigilancia Sanitaria (ARCSA) o Agrocalidad.

Para productos de consumo humano, nos regimos al Reglamento Técnico Ecuatoriano 022 “Rotulado de Productos Alimenticios, Procesados, Envasados y Etiquetados”, con la que informamos a nuestros consumidores, de manera transparente, las características de todos los productos.

Se realizaron controles por la autoridad de varias muestras de nuestros productos, tomadas en el mercado; en el 2018 no se reportó ningún incumplimiento en productos de valor agregado como cárnicos, conservas, huevos y mascotas.

Al evaluar todos los productos, aseguramos que son aptos para el consumo y su impacto en la salud de los consumidores. También cuidamos el etiquetado en la línea de consumo animal, según la Norma 438 y de plaguicidas, regulada por el Ministerio de Agricultura y Ganadería; y el Ministerio de Ambiente y Agua.

Nuestro manejo transversal genera transparencia hacia los consumidores y clientes para que puedan realizar compras de una forma responsable.

Cabe mencionar que todos los centros de producción cuentan con sistemas de tratamiento para la gestión de efluentes, así como contratos con gestores ambientales calificados.

GRI: 206-1 (ODS 16)

En 2018 se expuso el criterio técnico utilizado para los productos *light* (embutidos y mermeladas) para el efecto la Superintendencia de Poder de Mercado abrió un expediente para justificar el uso de la palabra *light*; siendo favorable la decisión e indicando que PRONACA cumplió con los requisitos de rotulado y formulación de productos por lo cual se cerró el caso.

Investigación y desarrollo

Línea diaria

Nuestros esfuerzos centrados en los Objetivos de Desarrollo Sostenible (ODS 2 – Hambre Cero) comparten el interés de crear bienestar para las familias ecuatorianas de todos los estratos socioeconómicos. Sabemos que si las familias progresan, nuestra sociedad tendrá un mejor futuro y por ende, tendremos un mejor país. Un país bien alimentado, progresa.

Con el programa “Línea Diaria” de PRONACA, hemos generado un gran impacto. En el 2018 cumplimos diez años del lanzamiento de esta iniciativa, y como una mejora se definió lanzar presentaciones familiares que tengan mayor cantidad de producto a un precio conveniente, para que las familias más grandes tengan acceso a proteína de calidad para consumo en sus hogares, logrando de esta manera 93 toneladas de venta en el año.

De esta forma ampliamos el segmento de mercado y contribuimos a la adecuada nutrición de las familias ecuatorianas, poniendo a su alcance proteína cárnica para su alimentación diaria, en porciones de consumo cotidiano a un precio asequible.

Nuestro compromiso como organización es seguir contribuyendo a la buena alimentación de los ecuatorianos.

GRI: FP6, FP4

En 2018, apostamos por la innovación y complementamos la línea de cárnicos enlatados con cuatro productos **Plumrose**:

- Pollo al jugo.
- Pollo en salsa china.
- Pollo con aderezo.
- Bolitas de carne en salsa.

Mr. Pollo

- Pechuga de pollo en trozos.

Estos productos ofrecen una nueva opción de consumo de proteína con semáforos amarillos y verdes en los nutrientes del sistema. Son productos altos en proteína y listos para calentar y consumir que aportan a la nutrición de los consumidores.

Trabajamos en el desarrollo de un portafolio completo de pollo para *Food Service* y los Duo Pack Mr. Pollo para los consumidores, los cuales hacen más accesible el consumo de proteína de pollo a los ecuatorianos, ya sea directamente o a través de proveedores de comida preparada.

Realizamos el lanzamiento, en el canal de *Food Service*, de los filetes de cerdo. Una nueva opción porcionada y de fácil preparación de carne de cerdo con alto contenido de proteína que ofrece diferenciación en la oferta a consumidores a través de restaurantes y comedores populares.

Para **Gustadina**, ampliamos el portafolio de la marca con siropes: miel de panela y miel de maple.

En el 2018 se lanzaron 51 sku's que no tienen ningún semáforo rojo, lo que corresponde al 0,4% de las ventas de las líneas en toneladas.

Nuestro compromiso como organización es seguir innovando para contribuir a la buena alimentación del Ecuador.

Marcas y servicios

GRI: 102-2, 417-1 (ODS 12)

En PRONACA producimos y distribuimos productos alimenticios, agrícolas y de salud y nutrición animal. Nuestro portafolio se reclasificó de 30 marcas en 2017 a 29 en 2018.

MARCAS Y SERVICIOS
GRI: 102-2, 417-1 (ODS 12)

En PRONACA producimos y distribuimos productos alimenticios, agrícolas y de salud y nutrición animal. Nuestro portafolio se reclasificó de 33 marcas en 2016 a 30 en 2017.

AVES	EMBUTIDOS	CERDOS
<p>HORNERO</p>	<p>La Dama Mr. Pasa</p>	<p>Mr. Pasa</p>
VALOR AGREGADO	FOOD SERVICE	MASCOTAS
<p>PLUMERO</p>	<p>UP LA PRIMERA</p>	<p>Pro-Cat Pro-Cat COMPA PRO-BIRD chiki Derby</p>
HUEVOS	NEGOCIO AGRICOLA	
<p>Indaves</p>	<p>INDIA Ganosol Pro-Ganoso Pro-Aves Pro-Tilapia Pro-Cerdo Pro-Camarón</p>	
SECOS		
<p>GUSTADINA</p>		

PRONACA

Canales de comunicación

CANALES DE COMUNICACIÓN



Para contactarnos ofrecemos varios medios de comunicación: Línea gratuita 1800 776 622 de Servicio al Cliente y Consumidor, redes sociales, página web, whatsapp y el mail: centroservicios@pronaca.com

La línea telefónica se mantiene activa, con la finalidad de mejorar la comunicación con las comunidades del área de influencia directa de nuestros centros de operación.

Nivel de satisfacción de reclamos

Para obtener estos resultados, trabajamos en la interacción constante con los consumidores, analizando la información y realizando un seguimiento permanente.

Nivel Satisfacción	2015	%	2016	%	2017	%	2018	%
Satisfecho	11697	92	20050	90	4131	76	4503	84
Algo Satisfecho	752	6	1759	8	851	16	697	13
Insatisfecho	248	2	386	2	447	8	191	4
Total	12697	100	22195	100	5429	100	5391	100

Contamos con un índice de respuesta sobre el promedio de satisfacción en los casos requeridos. El 84% de las respuestas recibidas califica la gestión de PRONACA como Satisfecha.

Alimentación Sana y Bienestar

Producir y comercializar productos que aporten a la alimentación es nuestro compromiso. Por ello, todos nuestros procesos se realizan bajo estrictos estándares de calidad, que se reflejan en la inocuidad y en el aporte nutritivo de nuestros productos. De esta forma, aportamos a reducir la desnutrición.

En Pronaca queremos contribuir a un estilo de vida saludable y activo para que nuestros consumidores y sus familias tengan bienestar, por eso compartimos el plato ideal que

incluye todos los nutrientes esenciales, en las porciones adecuadas para tener una dieta equilibrada.

La proteína es uno de los macronutrientes que debe estar siempre presente en su plato, es el componente principal que forma las células y realiza funciones vitales para todos los seres vivos.

Además, el hacer actividad física es fundamental para mantenernos activos en cada etapa de la vida, practicar una rutina de ejercicios nos permite estar saludables.

Y vivir en armonía, genera un equilibrio que es la base de una sana convivencia, un balance entre nuestra carrera profesional, vida personal, familiar y espiritual.



CAPÍTULO 3 SOMOS EFICIENTES

- Desempeño económico
- Desempeño legal laboral
- Desarrollo de la cadena productiva
- Nuestra producción
- Desarrollo agropecuario
- Negocio de exportación
- Cadena de suministro
- Prácticas de adquisición

DESEMPEÑO ECONÓMICO

GRI: 201-1 (ODS 1), 203-1 (ODS 9), 419-1 (ODS 16)

GESTIÓN FINANCIERA

GRI: 102-45

Contamos con varias empresas que se incluyen en nuestros estados financieros, estas son:

- I.A.E. Industria Agrícola Exportadora - INAEXPO C.A.
- INAEXPO Brasil Cía. Ltda.
- INAEXPO Perú.
- INAEXPO Agrícola – Perú.
- INAEXPO INDUSTRIAL S.A. (Perú).
- INAEXPO EUROPE, S.L.
- Tesalia Corporation.
- Incubadora Nacional C.A. INCA.
- Inmobiliaria Los Granados S.A.
- INMOGRA.
- Agrovalencia C.A.
- Acuaespecies C.A.
- Florpapel S.A.
- INAEXPO USA LTD. CO.

Balance general al mes de diciembre del 2017 y 2018, expresados en miles de dólares americanos.

GRI: 201-1 (ODS 1)

Estado consolidado de la situación financiera**Al mes de diciembre 2018 y diciembre 2017****(Expresados en miles de dólares)**

ACTIVOS	2018	2017
Activos corrientes:		
Efectivo y equivalentes de efectivo	46.729	63.412
Inversiones financieras	51.219	9.775
Cuentas por cobrar comerciales	90.056	82.139
Inventarios	118.040	116.326
Activos biológicos	41.435	39.453
Impuestos por recuperar	333	3.395
Gastos pagados por anticipado	235	62
Otros activos financieros	3.836	1.081
Subtotal activos corrientes	351.883	315.643
Activos disponibles para la venta	2.097	236
Total activos corrientes	353.980	315.879
ACTIVOS NO CORRIENTES:		
Inversiones financieras	1.015	5.288
Inversiones en derechos fiduciarios	-	3.127
Activos biológicos	13.104	12.178
Inversiones en subsidiarias	56.235	59.252
Propiedad, planta y equipo	240.917	237.518
Otros activos depreciables	6.492	4.138
Propiedades de inversión	2.852	4.277
Activos intangibles	21.695	21.645
Otros activos financieros	1.300	1.620
Activos por impuestos diferidos	2.891	-
Total activos no corrientes	346.501	349.043

	700.481	664.922
Total de activos		
PASIVOS Y PATRIMONIO		
	2018	2017
Pasivos corrientes:		
Obligaciones financieras	63.056	29.834
Titularización de flujos	-	-
Cuentas por pagar proveedores	44.107	41.485
Otros pasivos financieros	97	-
Impuestos por pagar	2.566	21.797
Impuesto a la renta por pagar	3.797	1.700
Provisiones	2.191	1.711
Beneficios sociales	24.753	23.518
Total pasivos corrientes	140.567	120.045
Pasivos no corrientes:		
Obligaciones financieras	80.626	62.643
Otros pasivos financieros	162	
Beneficios sociales	47.077	40.388
Impuesto a la renta diferido	1.599	1.929
Total pasivos no corrientes	129.464	104.960
Total pasivos	270.031	225.005
PATRIMONIO DE LOS ACCIONISTAS:		
Capital pagado	386.261	380.536
Reserva legal	132	132

Resultados acumulados	44.057	59.249
Patrimonio atribuible a los propietarios de la controladora	430.450	439.917
Total pasivo + patrimonio	700.481	664.922

CUMPLIMIENTO LEGAL LABORAL

GRI: 418-1 (ODS 16)

Comprometidos con el bienestar y el respeto hacia nuestros clientes, durante el 2018 no recibimos reclamos sobre faltas a su privacidad y/o pérdida de sus datos.

DESARROLLO DE LA CADENA PRODUCTIVA

GRI: 308-1, 414-1 (ODS 5) (ODS 8) (ODS 16), FP1

El 100% de los proveedores reportados durante el año inicialmente fueron calificados con la empresa Coface, posteriormente se sometieron a nuestra calificación interna. De los proveedores calificados, el 37% fue seleccionado para trabajar con PRONACA. Todos fueron evaluados con base a varios criterios de repercusión social. Esta práctica nos permite asegurar el cumplimiento de la normativa en toda nuestra cadena de valor.

Se mantiene la tendencia creciente en número de proveedores con los que trabajamos y que además son evaluados bajo criterios ambientales. De igual forma, los proveedores evaluados que no han logrado calificarse ya tienen conocimiento de la importancia que tiene su gestión ambiental al momento de realizar la adjudicación de negocios con la organización.

	2018	2017	2016
Nuevos proveedores evaluados	462	447	290
Nuevos proveedores evaluados y seleccionados	173	156	130
% Proveedores evaluados y seleccionados	37%	35%	45%

Hemos impactado en los últimos tres años en 1.200 proveedores con temas de Responsabilidad Social. Aproximadamente 40% de ellos han sido capaces de generar negocios con PRONACA, reflejando su responsabilidad social en la propuesta de valor.

GRI: FP1

Comprometidos con el control de las políticas de abastecimiento establecidas en nuestros procedimientos, logramos que el 97% de las compras cumplan con este requisito, lo cual se comprobó mediante la emisión de mecanismos vinculantes como contratos, órdenes de compra o de servicio, acuerdos de suministros, entre otros.

NUESTA PRODUCCIÓN

GESTIÓN PECUARIA

Desde 1.957 alimentar bien es la razón de ser de PRONACA, generando desarrollo en el sector agropecuario, apoyando a los productores con soluciones nutricionales y mejoras en la genética.

Empoderamos a los productores a través de capacitaciones, buscamos elevar la productividad de sus granjas (avícola y porcícola), haciendas (productoras de leche y carne) y camaroneras. Adicional, promovemos en las familias ecuatorianas el consumo de proteína de calidad como pollo, cerdo, carne de res, huevos, leche, carne de cuy y conejo, tilapia y camarón; este último es el segundo producto de exportación del país.

También apoyamos el crecimiento de sus negocios lo cual se traduce en bienestar económico que impacta en una mejor alimentación, una mayor inversión en educación y en general mejor calidad de vida para la familia de los productores.

Contamos con una línea de alimento balanceado (Corralero aves y Corralero cerdos), con productos asequibles para pequeños productores de pollo y cerdo en presentaciones de 5 y 10 Kg.

No solo promovemos negocio para productores pecuarios, también el crecimiento económico de pequeñas empresas a través de Puntos de Venta Agropecuarios (1.500) en todo el país donde se capacita sobre ventas, mercadeo, asistencia técnica y otros temas para el manejo empresarial.

PRODUCCIÓN PECUARIA

GRI: FP9

Los resultados en unidades (u) de animales por especie, tipo de raza y línea de producción que PRONACA procesó en el año fueron:

- **Pavos:** 754.522 u.; Línea Hybrid 1%; BUT 51%; NICHOLAS 48%.
- **Gallinas Reproductoras:** 655.801u.; Línea Cobb 66%; Ross 34%.
- **Incubadoras:** 83.741.320 u.; Línea Cobb 82%; Ross 18%.
- **Pollos:** 65.262.250 u.; Línea Cobb 82%; Línea Ross 18%.
- **Gallinas de Postura Comercial:** 483.444 u. de producción, Línea Lohmann 100%.
- **Cerdos:** 302.282 u.; Línea PIC 100%.
- **Bovinos:** 6.539 u.; Raza Brangus 100%.
- **Planta de Proceso de Cerdos (FRIMACA):** 302.282 u. cerdos (as).

- **Plantas de Proceso de Aves (Bucay, Valle Hermoso, Yaruquí) y reses:** 46.885.229 u. aves (pollos broilers, pollos horneros, pavos, gallinas).

- **Mercado de Aves en Pie:** 19.426.680 pollos; 272.694 gallinas y gallos reproductores; 392.912 gallinas ponedoras comerciales.

GRI: FP11

Detallamos los animales por especie, tipo de raza y vivienda con los que contamos:

- **Pavos:** 100% galpones abiertos.
- **Gallinas reproductoras:** Cría: 27% galpones con ambiente controlado y 73% galpones abiertos
Producción: 83% galpones con ambiente controlado y 17% galpones abierto.
- **Pollos de engorde:** 18.30% galpones abiertos y 81.70% galpones con ambiente controlado.
- **Incubadoras:** incubadoras de etapa múltiple 88%, incubadoras de carga única 12%.
- **Gallinas de postura comercial:** 100% galpones abiertos (jaulas).
- **Cerdos:** 46% galpones tradicionales y 54% galpones con sistema Deep Bedding.
- **Bovinos:** 75% pastoreo y 25% confinamiento abierto.

PRODUCCIÓN AVÍCOLA

AÑO	2016	2017	2018
Productores involucrados	72	66	60
Familias beneficiadas	556	528	418
Plazas de empleo generadas	484	462	358
Horas de asesoría técnica	220	220	220

Adicionalmente, en el año, desarrollamos el comportamiento de los parámetros zootécnicos en las granjas.

PRODUCCIÓN MAÍZ

Zonificamos nuestros híbridos BM-905, BM-207 y S-505, según factores fitosanitarios y rendimientos.

DESARROLLO AGROPECUARIO

PRONACA impulsa el desarrollo agropecuario del país. Esta tarea contempla un trabajo sostenido, apoyándonos en los agricultores locales, a fin de lograr el éxito compartido.

	2016	2017	2018
Número de hectáreas cultivadas	14.898	7.470	6.805
Cantidad de maíz comprado	179.561 t	16.194 t	20.416
Fuentes de empleo generadas	461.838	231.570	210.955

PRODUCTORES MAICEROS PPC

(Agricultores con más de 10 hectáreas)

	2016	2017	2018
Agricultores participantes	264	167	138
Inversión (miles USD)	5.058	2.458	1.537
Hectáreas cultivadas	12.579	6.102	3.345
Productividad promedio	3,80 (TM / HA)	4,62 (TM/HA)	5 (TM/HA)
Toneladas adquiridas por PRONACA	102.127	14.485	13.084
Visitas de técnicos de INDIA a agricultores	1.103	668	248

PRODUCTORES MAICEROS PII

(Agricultores con menos de 10 hectáreas)

	2016	2017	2018
Agricultores participantes	340	260	630
Inversión (miles USD)	1.563	777	1.719
Hectáreas cultivadas	2.319	1.368	3.460
Productividad promedio	2,12 (TM /HA)	4,5 (TM/HA)	4,6 (TM/HA)
Toneladas adquiridas por PRONACA	3.375	1.709	7.332
Visitas de técnicos de INDIA a agricultores	386	1.040	882

NEGOCIO DE EXPORTACIÓN

INAEXPO

Oficinas y representaciones

2016	2017	2018
Argentina	Argentina	Argentina
Canadá	Canadá	Canadá
Estados Unidos	Estados Unidos	Estados Unidos
Francia	Francia	Francia
Israel	Israel	Israel
México	México	México
Venezuela	Venezuela	Venezuela

	China	China
--	-------	-------

Países destino de nuestros productos:

2016	2017	2018
Alemania, Argentina, Australia, Bélgica, Canadá, Chile, Colombia, Dubai, Inglaterra, España, Francia, India, Israel, Italia, Líbano, Marruecos, México, Uruguay, Estados Unidos, Venezuela	Alemania, Argentina, Australia, Bélgica, Canadá, Chile, Colombia, Inglaterra, España, Francia, Israel, Italia, Líbano, Marruecos, México, Portugal, Uruguay, Estados Unidos, Venezuela	Alemania, Argentina, Australia, Bélgica, Canadá, Chile, Colombia, Inglaterra, España, Francia, Israel, Italia, Líbano, Marruecos, México, Portugal, Uruguay, Estados Unidos, Venezuela

PALMITO

En INAEXPO incorporamos ítems de Tallarines y Lasañas de palmito al portafolio de ventas. De igual manera, arrancamos con la exportación de Palmito Orgánico y realizamos la exportación de los primeros 2 contenedores a Brasil. Apoyamos la primera exportación de Pavos a Bolivia.

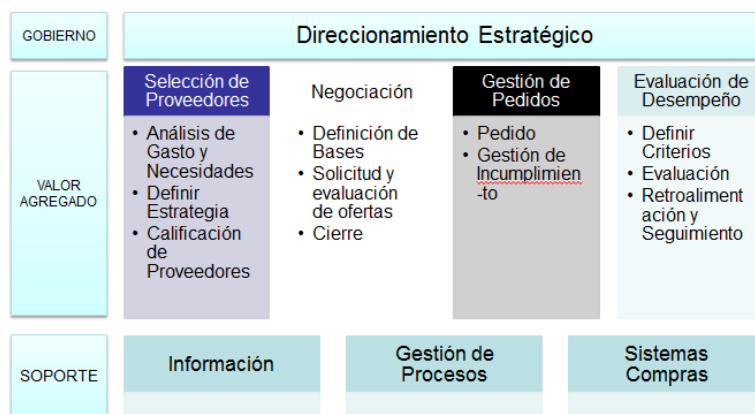
	2015	2016	2017	2018
NÚMERO DE AGRICULTORES	153	164	169	191
HECTÁREAS SEMBRADAS	4.705	5.156	5.128	5.710
INGRESO MENSUAL PROMEDIO	\$ 5.529	\$ 4.335	\$ 4.327	\$ 3.769
HORAS DE ASESORÍA TÉCNICA POR AGRICULTOR	54	54	54	54
JORNALES EN GENERACION DE EMPLEO	165.616	194.455	169.224	188.430
FAMILIAS INVOLUCRADAS	612	820	845	955
INVERSION EN TRANSPORTE DE MATERIA PRIMA	702.674	662.186	690.541	657.526
TONELADAS POR HECTÁREA	5,4	5,8	5,9	5,8
VENTAS	\$ 34.829.571	\$ 32.818.055	\$ 30.790.732	\$ 30.016.075

CADENA DE SUMINISTRO

GRI: 102-9, 204-1 (ODS 12), 407-1 (ODS 8), 408-1 (ODS 8) (ODS 16), 409-1 (ODS 8), 412-1
GRI: 102-9

Nuestra cadena de suministro se enmarca en tres niveles, a través de los cuales nos relacionamos con los proveedores y con los clientes internos:

1. Gobierno
2. Valor agregado
3. Soporte



Todas las **compras** se realizan de acuerdo con un modelo de gestión común, que se caracteriza por la globalización de las compras, sin perder foco en las necesidades locales de las diferentes líneas de negocio, y garantizando una gestión coordinada y transparente con nuestros proveedores.

Somos conscientes del impacto de nuestra actividad y por ello buscamos **proveedores** eficientes e innovadores que presenten **la mejor oferta**, para lo cual debe **agregar valor y competitividad** (costos, servicio e innovación), al **menor riesgo**.

El modelo que tenemos incorpora nuestro compromiso con la gestión responsable, para lo cual pedimos a nuestros proveedores que cumplan con los Principios de PRONACA, alineados a la filosofía empresarial: estándares éticos, sociales, ambientales y de privacidad, que se identifican con nuestra cultura.

PRÁCTICAS DE ADQUISICIÓN

GRI: 102-10, 204-1 (ODS 12)

Para PRONACA, la transparencia y las buenas relaciones han sido la clave del éxito en estos más 60 años en el mercado.

Con respecto a la cadena de suministro, en el 2018, se ha definido un cambio en la generación del indicador, utilizando para ello la influencia que PRONACA tiene en los sectores rurales, excluyendo del análisis los grandes centros poblados (mayores a 100.000 habitantes), lo que nos permite medir de forma más directa el impacto que generamos en los proveedores cercanos a nuestros principales centros de operación, el cual es de aproximadamente USD 200 millones anuales inyectados en la economía local.

COMPRAS A PROVEEDORES LOCALES

Ubicación	2018			2017			2016		
	Total	Locales	%	Total	Locales	%	Total	Locales	%
Guayaquil – Bucay	243.401	111.806	46%	240.952	106.876	44%	223.082	86.862	39%
Santo Domingo	148.062	33.850	23%	171.275	56.377	33%	157.321	49.149	31%
Quito	209.471	27.053	13%	202.274	25.682	13%	202.172	22.457	11%
Otros	16.033	15.692	98%	16.261	15.951	98%	12.145	11.687	96%
Total	616.967	188.401	31%	630.762	204.886	32%	594.720	170.155	29%

***Compras en USD miles**

Validación del concepto "local":

Para PRONACA un proveedor local es aquel que está cercano al área de influencia de sus centros de operación rurales o en cantones con menos de 100.000 habitantes.

Los lugares con operaciones significativas son aquellos en los cuales tenemos nuestros principales centros de operación.

GRI: 408-1 (ODS 8) (ODS 16), 409-1 (ODS 8)

La evaluación y la selección de nuestros proveedores se enfocan en la posibilidad de abastecimiento global en todas nuestras operaciones, para este efecto, actualmente se realiza el proceso de calificación de proveedores a través de una compañía certificadora.

Se ve un incremento importante en proveedores no agrícolas, con respecto a considerar su compromiso con la erradicación de trabajo infantil. Hemos empezado de forma importante con la calificación de proveedores del exterior y mantendremos este esfuerzo en el 2019.

La calificación de proveedores se enfoca en la posibilidad de abastecimiento global a la empresa, no solamente a un centro de operación en particular y sobre esta base se seleccionan los proveedores.

Nuestros proveedores calificados han firmado una declaratoria de principios respecto al trabajo infantil, donde existe el compromiso de cumplimiento a la normativa relacionada al empleo de niñas y niños menores a 16 años de edad con el objetivo de erradicar estas prácticas en el Ecuador.

Continuamos en el proceso de concientización de proveedores con respecto a su responsabilidad en el cumplimiento de su rol social con sus colaboradores, respetando las jornadas y condiciones de trabajo.

En PRONACA identificamos los aspectos de trabajo infantil y trabajo forzoso como situaciones de alto riesgo que impactan de forma negativa en la sociedad. Por ello, mantenemos procedimientos de contratación específicos en todos nuestros centros de operación para estos casos, los cuales han sido evaluados al 100%.

Proveedor	2018			
	# Proveedores	USD Proveedores	# Calificados	% Proveedores
Proveedores nacionales	2276	324.686	1937	85%

Proveedores agropecuarios	907	292.281	10	1.1%
Proveedores del exterior	261	149.172	45	17%
Total	3444	766.139	1992	58%

FP2

Adicionalmente, realizamos de forma anual una evaluación de desempeño de nuestros proveedores críticos a través de un sistema de evaluación propio, con base a las definiciones de la Política de Compras.

Proveedor	2018				
	# Proveedores	USD Proveedores	# Evaluados	USD Evaluados	% USD Evaluados
Proveedores nacionales	2276	324.686	215	132.130	41%
Proveedores agropecuarios	907	292.281	-	-	0%
Proveedores del exterior	261	149.172	54	31.036	21%
Total	3444	766.139	269	163.166	21%

CAPÍTULO 4 SOMOS HUMANOS

- **Desarrollo de nuestra gente**
- **Cultura de respeto**
- **Buenas prácticas laborales**
- **Capacitaciones y evaluaciones**
- **Salud y seguridad ocupacional**
- **Comunidades locales**

DESARROLLO DE NUESTRA GENTE

Somos uno de los empleadores más grandes del Ecuador. Nuestra actividad genera más de 35.000 empleos indirectos. Sabemos que tenemos una gran responsabilidad en las comunidades en las que operamos, por ello contribuimos a su desarrollo. Además, compartimos con nuestros grupos de interés valores como: **integridad, responsabilidad y solidaridad.**

GRI: FP3

Generamos valor económico por medio del crecimiento compartido con nuestros grupos de interés. De esta manera, logramos impactos positivos y progreso en el entorno.

La gestión ha dado como resultado, que en 2018, no exista ningún tipo de reclamo (disputas industriales, huelgas, entre otros).

Este resultado es producto de nuestra vigilancia permanente hacia la integralidad de la cadena de valor de la organización, a través de prácticas que velan por el bienestar del ser humano.

CULTURA DE RESPETO

GRI: 406-1 (ODS 5) (ODS 8) (ODS 16), 412-2

En PRONACA promovemos la diversidad, creando una cultura inclusiva basada en el respeto. Contamos con un canal de escucha y respuesta a las necesidades e inquietudes de nuestros colaboradores, llamado “Te queremos escuchar”.

A través de este canal, evidenciamos que los casos reportados son similares a los levantados en el 2017 y corresponden a inquietudes sobre los servicios que ofrecemos a nuestros colaboradores tales como pago de utilidades, liquidaciones, entre otros.

La confidencialidad y respuesta oportuna a las preguntas de nuestros colaboradores por medio de “Te queremos escuchar”, son indispensables para fortalecer la confianza.

GRI: 412-2

Al promover una cultura íntegra, sabemos que el respeto a los derechos humanos es clave para una mejor sociedad. Desde 2015, los colaboradores de PRONACA recibimos formación en políticas y procedimientos sobre los derechos humanos.

Compartimos el número de horas de formación durante el 2018 y el porcentaje de los colaboradores capacitados en este ámbito:

Tipología de derechos	Horas 2016	Horas 2017	Horas 2018
Derechos laborales	3.968	5.267	4.478
Derechos económicos, sociales y culturales	18.880	12.800	11.418
Total general	22.848	18.066	15.895

Tipología de derechos	2016	2017	2018
No. Colaboradores	8004	7767	7905
Derechos laborales	11%	10%	12%
Derechos económicos, sociales y culturales	18%	9%	11%
Total	29%	19%	23%

La formación recibida por los colaboradores hace referencia a los parámetros contemplados en la Declaración de Derechos Humanos:

Derechos civiles y políticos:

- Derecho a la vida.
- Derecho a la integridad personal.
- Derecho a la igualdad.
- Derecho a la libertad (libertades públicas, privación de libertad).
- Derecho al honor, a la vida privada y la información.
- Derechos políticos.
- Derechos frente a las administraciones.
- Asilo, nacionalidad, migraciones y extranjería.
- Derechos en relación con la administración de justicia.
- Derechos de los detenidos y presos y de los inculcados en procesos penales.

Derechos económicos, sociales y culturales:

- Seguridad social.
- Salud.
- Educación.
- Nivel de vida adecuado y medios de subsistencia (vivienda, alimentación, agua).
- Familia.

- Ambiente.
- Otros.

Derechos en relación de empleo:

- Derechos laborales.

BUENAS PRÁCTICAS LABORALES

El capital humano de PRONACA es el motor de la COMPAÑÍA y estamos conscientes que debemos resguardar el bienestar y la salud de nuestros colaboradores. De manera que, como objetivo, nos propusimos el reducir a cero los casos de colaboradores que presenten lesiones o enfermedades con incapacidad para realizar su trabajo.

Nuestros colaboradores

GRI: 102-8, 102-41, 202-1, 202-2 (ODS 1) (ODS 5) (ODS8), 401-1 (ODS 5) (ODS 8), 405-1 (ODS 5) (ODS 8), 405-2 (ODS 5) (ODS 8) (ODS 16)

Desde el inicio, nuestros fundadores sabían que solos no llegarían lejos, que necesitaban de un equipo para cumplir con su visión. Esto se ha ido plasmando, año tras año, en la cultura empresarial que vivimos diariamente.

Nuestros líderes priorizan el tener una buena relación con todos los colaboradores, basándose en los valores empresariales y generando un buen ambiente de trabajo.

El trabajo en equipo y el compromiso hace que todo funcione y podamos cumplir con las metas propuestas.

GRI: 102-81

Durante el año 2018 contamos con **7.905** colaboradores (no incluye pasantías y trabajos ocasionales).

Cabe mencionar que ningún colaborador registrado en nómina trabajó a tiempo parcial.

GRI: 102-41

En PRONACA, nuestros colaboradores pueden crear o entrar a formar parte de asociaciones pacíficas y legales. Sin embargo, en el año 2018, no se organizó ningún grupo.

Remuneraciones

GRI: 202-1

Cuidamos a nuestros colaboradores y sabemos lo valiosa que es su contribución para cumplir con los objetivos propuestos.

Por esta razón, en PRONACA la gestión de compensación busca que nuestro capital humano perciba ingresos equitativos y competitivos de acuerdo con la normativa legal vigente.

En la siguiente tabla se observa la relación entre el salario medido y el Salario Básico Unificado (SBU). Esto no contempla los pagos variables que reciben los colaboradores.

Para este análisis tomamos en cuenta la tabla de mínimos sectoriales establecidos por el gobierno ecuatoriano.

GÉNERO	NIVEL	2016	2017	2018
		Ratio (Promedio Remuneración Básica (SBU))		
Femenino	Operativo, auxiliares, asistentes	1.15	1.13	1.13
Masculino	Operativo, auxiliares, asistentes	1.18	1.15	1.15

GRI: 405-2 (ODS 5) (ODS 8) (ODS 16)

Al ejercer buenas prácticas laborales, es nuestra responsabilidad cumplir con la regulación laboral del Ecuador, que estableció que en 2018, el salario mínimo sea de USD \$386.

TIPO DE CARGO	GÉNERO	2016	2017	2018
		Ratio por género (Promedio Remuneración Básica (SBU))		
Ejecutivo	Femenino	0.00	0.00	0.00
	Masculino	1.00	1.00	1.00
Alta dirección	Femenino	1.22	0.93	0.93
	Masculino	0.98	1.01	1.01
Administrativo	Femenino	1.02	1.09	1.09
	Masculino	0.99	0.97	0.99
Operativo	Femenino	0.98	0.98	0.98
	Masculino	1.00	1.00	1.00

Contrataciones

GRI: 202-2 (ODS 1) (ODS 5) (ODS8)

Desde la fundación de nuestra organización, el objetivo ha sido generar empleos y tener un impacto positivo en la comunidad local. Al crear plazas de trabajo, impactamos directamente en las familias de los colaboradores y en el desarrollo que

estos puedan tener en el ámbito personal, profesional y académico en sus comunidades.

Por este motivo, desarrollamos líderes que guían este legado.

Todos nuestros altos ejecutivos son de nacionalidad ecuatoriana, pertenecen a la comunidad local. Este grupo está compuesto por la Presidencia Ejecutiva y cuatro Vicepresidencias:

- 01: Presidencia Ejecutiva.
- 02: Vicepresidencia Ejecutiva.
- 03: Vicepresidencia Operaciones.
- 04. Vicepresidencia Finanzas y Planeación.
- 05: Vicepresidencia Desarrollo Organizacional

Nuevas contrataciones

GRI: 401-1 (ODS 5) (ODS 8)

Nuestro principal capital es el humano. Nuestros colaboradores son el pilar que sustenta la organización y por ello, queremos que sean parte de la empresa por mucho tiempo. Para lograr este objetivo, los apoyamos en varios aspectos, uno de ellos es su desarrollo profesional.

En PRONACA el índice de rotación está calculado según la plantilla de personal fijo o permanente, mientras que todas las contrataciones del 2018 se deben a reemplazos de dicha plantilla.

Rango de edad	No. Contrataciones	% Contrataciones del total colaboradores	Tasa de contratación
54 a 73	1	0.01%	0.13
38 a 53	50	0.63%	6.44
18 a 37	1135	14.36%	146.13
1 a 18	1	0.01%	0.13
Total	1187	15.01%	152.83

Género	No. Contrataciones	% Contrataciones del total colaboradores	Tasa de contratación
Femenino	171	2,16%	22,02
Masculino	1016	12,85%	130,81
Total	1187	15,01%	152,83

Región	No. Contrataciones	% Contrataciones del total colaboradores	Tasa de contratación
Costa	461	5,83%	59,35

Sierra	386	4,88%	49,70
Santo Domingo	340	4,30%	43,77
Total	1187	15,01%	152,83

Índice de rotación

Rotación Total	No Ingresos	No Salidas	No Colaboradores Ene- 2018	No Colaboradores Dic- 2018	Índice de Rotación
2018	1187	1367	7.790	7.905	16,29%

Índice de rotación por edad

Rango de edad	No Ingresos	No Salidas	No Colaboradores Ene- 2018	No Colaboradores Dic- 2018	Índice de Rotación
73 a 100	0	0	5	5	0%
54 a 73	1	4	260	254	0,97%
38 a 53	50	142	2.317	2.316	1,10%
18 a 37	1.135	1221	5.208	5.329	11,92%
1 a 18	1	0	0	0	100,00%
Total	1187	1367	7.790	7.905	8,37%

Índice de rotación por género

Sexo	No Ingresos	No Salidas	No Colaboradores Ene- 2018	No Colaboradores Dic- 2018	Índice de Rotación
Femenino	171	194	1391	1374	13,20%
Masculino	1016	1173	6399	6531	16,93%
Total	1187	1367	7.790	7.905	16,27%

Índice de rotación por zona

Región	No Ingresos	No Salidas	No Colaboradores Ene- 2018	No Colaboradores Dic- 2018	Índice de Rotación
Costa	461	568	2718	2729	18,89%
Sierra	386	439	2525	2581	16,16%
Santo Domingo	340	360	2547	2595	13,59%
Total	1187	1367	7.790	7.905	17,57%

GRI: 405-1 (ODS 5) (ODS 8)

Nuestra historia nos ha enseñado que las diferentes ideas y cualidades son las que nos han fortalecido a lo largo de los años, ya sea para superar retos o cumplir objetivos. Por este motivo, le apostamos a la diversidad de los colaboradores y motivamos una cultura de respeto, integridad y solidaridad.

En PRONACA, nuestro órgano de gobierno es el Comité Ejecutivo (Presidente Ejecutivo y Vicepresidencias) y la Alta Dirección (reportes directos de las Vicepresidencias).

Indicadores de diversidad empleados

	2016	2017	2018
Personal con discapacidad	234	231	226
Sustitutos	34	43	64

CAPACITACIONES Y EVALUACIONES

GRI: 404-1 (ODS 4) (ODS 5) (ODS 8)

Para PRONACA, la formación profesional de los colaboradores y las evaluaciones técnicas son fundamentales para desarrollar eficientemente el capital humano. En 2018, capacitamos al 84% de la plantilla de colaboradores.

En los siguientes cuadros se observa el promedio de horas de capacitación, por colaborador al año.

Género	Total colaboradores	No. Total horas	No. horas de formación por colaborador
Femenino	3561	6678	1.88
Masculino	27707	36350	1.31
Total	31268	43028	1.59

Región	Total colaboradores	No. Colaboradores capacitados	Cobertura capacitación
Costa	5325	4856	91%
Sierra	2580	1957	76%
Total	7905	6813	84%

GRI: 410-1

Nuestro compromiso de capacitación se extiende a quienes nos prestan sus servicios y pueden tener un impacto directo en las operaciones. El personal de Seguridad Física que trabaja para PRONACA, al ser un servicio contratado a terceros y que cuida a los colaboradores, clientes, entre otros grupos de interés, asume una gran responsabilidad dentro de la organización.

La seguridad en todas sus aristas es muy importante para la empresa. Por este motivo, en 2018 se logró capacitar a través de la plataforma e-learning, consiguiendo mejores resultados ya que el 100% del personal de vigilantes recibió la formación. De esta manera se pusieron en práctica los conocimientos adquiridos en nuestros centros de operación.

Indicador	2016	2017	2018	Forma de cálculo
Porcentaje del personal de seguridad que ha recibido capacitación sobre las políticas o procedimientos de la organización, en materia de derechos humanos relevantes para las operaciones.	185 vigilantes	157 vigilantes	193 vigilantes	No. de vigilantes capacitados / No. de vigilantes
	178 capacitados	126 capacitados	188 capacitados	
	96%	80%	97%	

SALUD Y SEGURIDAD OCUPACIONAL

Tema material: Salud y Seguridad Ocupacional 103-1 al 3

GRI: 206-1 (ODS 16), 403-1 (ODS 8), 403-2, 403-3, 404-3 (ODS 3) (ODS 8), 404-1 (ODS 4) (ODS 5) (ODS 8), 410-1, FP5

GRI: 103-1

Nuestra Política de Seguridad y Salud Ocupacional manifiesta que el recurso más importante para la compañía son las personas; por lo tanto, siendo coherentes con la misma, trabajamos desde la gestión de Salud y Seguridad Ocupacional mediante la búsqueda permanente de la generación de bienestar hacia nuestros colaboradores.

Este tema es uno de los más importantes a considerar cuando desarrollamos algún tipo de actividad laboral. Todo trabajo que se ejecute sin medidas apropiadas de control y prevención, puede generar afectaciones importantes a la seguridad y salud de los colaboradores. De ahí radica la importancia de reforzar la implementación de políticas de seguridad y sistemas de gestión eficientes, que nos permiten mejorar las condiciones de los puestos de trabajo, maquinaria, capacitación, entrenamiento, horarios, sistemas de protección, entre otros.

Motivamos a nuestros colaboradores para ir hacia una cultura del auto cuidado y un estado de concientización; llevando a la compañía a ser una empresa responsable y productiva. Trabajamos, principalmente, en aspectos macros de la gestión, la actualización permanente de cambios en los requisitos de cumplimiento legal, con la finalidad de minimizar o eliminar los posibles riesgos que puedan afectar el normal funcionamiento de las operaciones.

Los programas de cumplimiento legal como la prevención del uso de drogas, tabaco, alcohol, VIH, planificación familiar, entre otros; se han desarrollado buscando siempre el beneficio y concientización de los colaboradores.

La evaluación y posterior implementación de temas o aspectos técnicos han contribuido a la mejora continua en los puestos de trabajo o líneas de proceso. Esto nos ha llevado a la búsqueda de soluciones que nos permitan contribuir a mejorar la salud de los colaboradores y por ende un aporte importante a la productividad.

Las instalaciones de los centros de operación cuentan con un programa de mantenimiento integral que, acompañado de las inspecciones periódicas de seguridad, nos dan un valor agregado para operar con fiabilidad los equipos, asegurando condiciones seguras de trabajo con la finalidad de que los colaboradores estén protegidos.

Al cumplir los procedimientos e instructivos identificados para una determinada actividad, los posibles eventos que pueden derivar en accidentes y/o enfermedades laborales se evitarán.

La conformación y el entrenamiento de las diferentes brigadas en todos los centros de operación, nos permiten estar listos para afrontar emergencias que puedan afectar a nuestros colaboradores, instalaciones y comunidades vecinas. El alcance del Sistema de Gestión no cubre a los proveedores calificados; sin embargo, el valor agregado se enfoca en proporcionar lineamientos generales en temas específicos a través de capacitaciones, charlas y apoyo en tramitología para cumplimiento de las exigencias legales.

GRI: 103-2

Contamos con un equipo Corporativo de Seguridad y Salud Ocupacional, que interactúa de manera matricial con los jefes de sistemas integrados de gestión y con el servicio médico que existe en los diferentes centros de operación. Este equipo reporta las novedades que pudieran producirse en el manejo de la gestión asociado a temas de:

- Accidentabilidad.
- Morbilidad.
- Presupuestos.
- Higiene.
- Equipos de Protección Personal.
- Vigilancia y promoción de la salud.
- Medicinas.
- Proyectos.
- Cobertura de aseguradoras, entre otros.

El propósito principal de todas estas acciones está definido en: **“Prevenir los accidentes y enfermedades laborales contribuyendo a la generación de bienestar”**.

Para cumplir con este postulado, contamos con varias herramientas de gestión como:

- i. Política de Seguridad y Salud Ocupacional actualizada.
- ii. Reportes internos (Dirección de Regionales y Seguridad) y reportes externos (Ministerio de Trabajo, Riesgos del Trabajo – IESS y Banco Mundial).
- iii. Factores críticos e indicadores que se revisan de manera periódica, para medir la evolución de la gestión.
- iv. Responsables de la gestión, quienes se encargan de implementar y mantener el sistema de gestión.
- v. Presupuesto corporativo para Seguridad Industrial y Salud Ocupacional.
- vi. Procedimiento para comunicación de partes interesadas.
- vii. Revisión de los proyectos con las áreas involucradas, para tener un solo lineamiento y evitar contratiempos en las ejecuciones.

GRI: 103-3

La gestión de seguridad y salud ocupacional cuenta, dentro de su proceso de evaluación, con una herramienta para la verificación del nivel de cumplimiento técnico - legal, de seguridad y salud, procedimientos y mediciones de higiene industrial, dentro del cual se establecen diferentes criterios en el desempeño cuando se han presentado desviaciones al Sistema de Gestión.

El desempeño del sistema se lo revisa periódicamente, para lo cual se ha establecido una meta mayor al 87% de cumplimiento. PRONACA alcanzó, en el 2018, un cumplimiento del desempeño del 87% en los diferentes aspectos que la herramienta pondera en función de la prioridad y criticidad de los diferentes componentes.

Durante el año trabajamos en varios de los temas mencionados sobre Salud y Seguridad Ocupacional, donde revisamos y fortalecimos los siguientes ámbitos:

Accidentabilidad

- Trabajamos en la prevención y concientización de nuestros colaboradores, mediante la difusión de boletines de accidentes graves, tips de seguridad y afiches.
- Contamos con la práctica de charlas de cinco minutos, antes del inicio de la jornada laboral, sobre cómo realizar las actividades de manera segura.
- Por segundo año consecutivo, se realizó el 2do. concurso de pintura titulado: “La seguridad a través de la mirada de los niños de PRONACA”, el cual estuvo dirigido para los hijos y familiares de nuestros colaboradores.

Morbilidad

- Complementamos la matriz de riesgos con el Plan de Vigilancia de la Salud de los diferentes puestos de trabajo, definiendo los exámenes de laboratorio e imagen que aplicamos a los colaboradores.
- Como aporte a la eficiencia y la productividad, se implementaron proyectos ergonómicos, los cuales inciden de manera importante sobre la seguridad y salud de nuestros colaboradores

GRI: 403-1 (ODS 8)

Comité paritario

Tenemos como objetivo principal vigilar y apoyar el cumplimiento de la Política de Seguridad y Salud Ocupacional mediante la elaboración de planes y programas preventivos. El manejo adecuado de los organismos paritarios de la empresa con el involucramiento directo de los representantes de los colaboradores nos ayuda al fortalecimiento de nuestro Sistema de Gestión. Anualmente, presentamos los informes en los que se reportan las actividades más relevantes realizadas por el comité o subcomité paritario. Estos reportes se actualizan en los portales web habilitados dando cumplimiento con la normativa legal vigente.

Como parte del cumplimiento legal, todos los accidentes originados como consecuencia del trabajo se reportan a Riesgo del Trabajo del Instituto Ecuatoriano de Seguridad Social (IESS) y al Ministerio de Trabajo (MT), a través de los portales web o en el informe anual que entregamos en el mes de enero de cada año.

Grupo	Comité	Subcomité	Miembros	Colaboradores	%Colaboradores en Comité	Responsables SSO	Médicos	Enfermeras
PRONACA	1	91	972	729	9%	92	22	23
INAEXP O	1	0	12	6	1%	1	1	2
INCA	1	0	12	6	15%	1	0	0
Fundación San Luis	1	0		6	8%	1	0	0
PRONASER	1	0	12	6	26%	1	0	0
TOTAL	5	91	1.020	753	9%	96	23	25

GRI: 403-2

En 2018, no se suscitaron accidentes laborales relacionados con proveedores, contratistas o visitas en nuestras instalaciones.

Indicador	2016	2017	2018	Forma de cálculo
Tasa accidentabilidad	5.96	5.62	7.44	No. Días perdidos laboral / No. Accidentes laborales

Tasa frecuencia	0.98	1.06	1.05	(No. Accidentes laborales * 200.000)/(No. h-H trabajadas)
Tasa gravedad	5.85	5.96	7.83	(No. Días perdidos * 200.000)/ (No. h-H trabajadas)
% Absentismo laboral	0.17%	0.19%	0.02%	Total días ausencia / Total días hombre trabajado

Tipos de accidentes

Tipo de accidentes por factor de riesgo	%
Atrapamiento entre objetos	22%
Contacto con partes móviles	21%
Caída de objetos	21%
Caída al mismo nivel	10%
Caída a distinto nivel	9%
Cortes	6%

GRI: 403-3

Para PRONACA, el recurso más importante son nuestros colaboradores.

Por este motivo, al dar cumplimiento a la política corporativa, pensamos constantemente en su bienestar. Continuamos en 2018 con mejoras a las condiciones de varios puestos de trabajo, buscando facilitar lugares más saludables y seguros.

COMUNIDADES LOCALES

GRI: 103-2

Vivimos el propósito de “alimentar bien, generando desarrollo en el sector agropecuario” lo que nos alinea de manera concreta al enfoque de gestión de la empresa en las comunidades del área de influencia.

En PRONACA, hemos identificado los grupos de interés en función del impacto que ejercemos sobre ellos, es así que, en las comunidades generamos programas comunitarios en cuatro ejes:

- Infraestructura básica (mejoras de espacios físicos para nuestros niños y adultos mayores).
- Capacitación (para orientar sus hábitos de nutrición y salud).
- Donaciones (entrega de alimentos a personas de escasos recursos).
- Visitas a nuestros centros de operación para que puedan conocer nuestros procesos.

Desarrollamos la política “Ser buen vecino” y no generar molestias derivadas de la actividad productiva.

Con base en lo expuesto, los compromisos se los adquiere con los vecinos y con los líderes naturales y políticos de los Gobierno Autónomos Descentralizados, con responsabilidades compartidas en el plan operativo anual.

Nuestros objetivos comunitarios se han alineado a implementar programas que en el 2018 han beneficiado a 57.413 personas de las comunidades vecinas. Las responsabilidades se derivan de la estructura de una Gerencia de Relaciones con Grupos de Interés, con coordinadores de los programas y la dinamización de los mismos con las Gerencias regionales de PRONACA.

Todas las acciones específicas que aplicamos, son dinámicas para los programas comunitarios y se han ido ajustando acorde a la evolución del riesgo social de las operaciones y en base al recurso que se destina a cada uno de los programas.

ACTIVIDADES COMUNITARIAS 2018

REGION	INFRAESTRUCTURA BASICA	CAPACITACIÓN	DONACIONES ESTRATEGICAS	VISITAS C. DE OPERACIÓN	VISITAS A LA COMUNIDAD	TOTAL
SD	8	4	14	4	12	42
BUCAY	2	4	82	18	64	170
GYE	10	7	22	20	36	95
SIERRA	7	7	17	2	63	96
	27	22	135	44	175	403

BENEFICIADOS 2018

REGION	INFRAESTRUCTURA BASICA	CAPACITACIÓN	DONACIONES ESTRATEGICAS	VISITAS C. DE OPERACIÓN	VISITAS A LA COMUNIDAD	TOTAL
SD	2.064	622	7.227	397	111	10.877
BUCAY	200	450	25.247	184	64	26.977
GYE	3.000	284	3.245	330	43	7.520
SIERRA	2.630	610	8.235	75	61	12.039
	7.894	1.966	43.954	986	279	57.413

GRI: 411-1

En 2017 no identificamos ni receptamos casos de violación de los derechos de los pueblos indígenas.

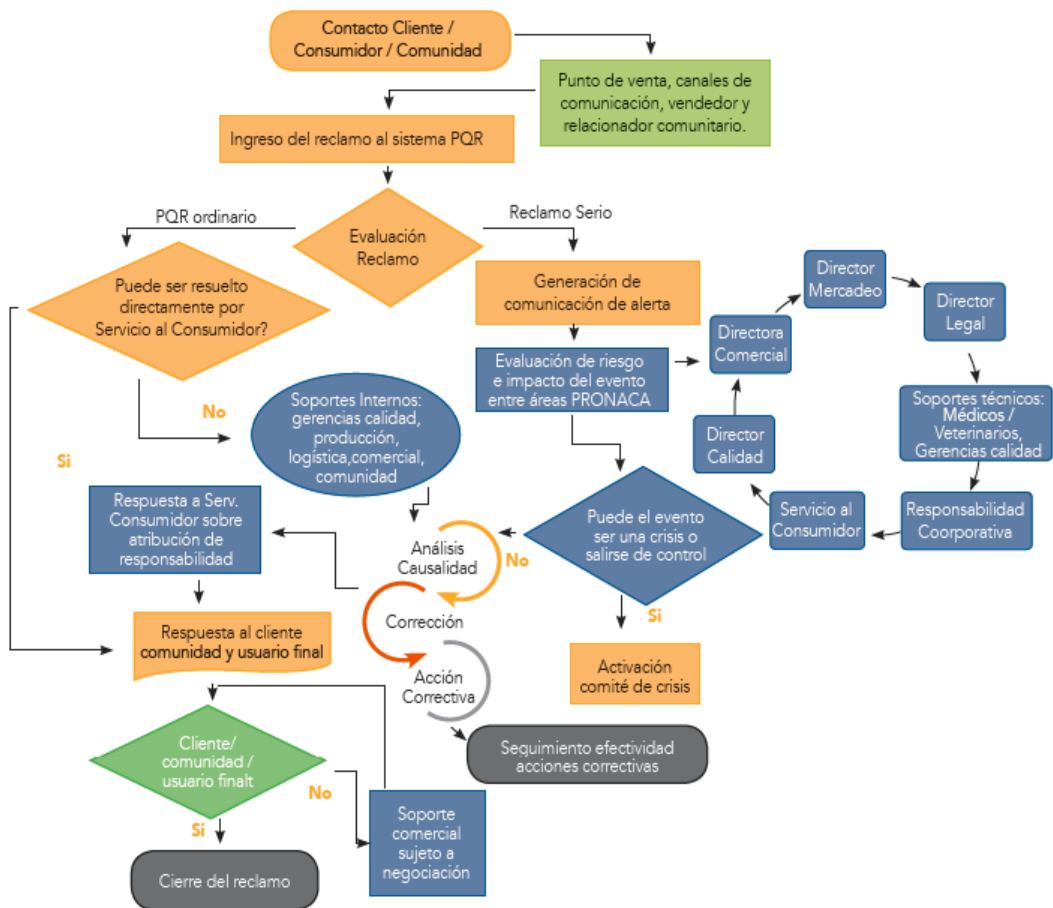
Canales

GRI: 103-2, 413-1

Contamos con un mecanismo formal de gestión de quejas denominado “Hablemos comunidad”, que ha permitido atender y dar respuesta personalizada a las mismas.

Además, mantenemos activa la línea 1800 PRONACA (776622) con la finalidad de mejorar la comunicación con las comunidades del área de influencia directa de nuestros centros de operación; con el fin de que estos grupos puedan darnos a conocer sus peticiones, quejas o reclamos.

De esta forma, registramos, damos respuesta y gestionamos acciones, atendiendo sus inquietudes.



Preocupación por la desnutrición

PRONACA a lo largo de estos años ha gestionado su trabajo dentro de un esquema integral alineado a nuestro propósito de “Alimentar bien”. De esta forma, preocupados por lo que queremos dejarles a las futuras generaciones y conscientes de la realidad que afronta la población en temas de alimentación y que tienen relación con la desnutrición infantil y el sobrepeso, nuestro foco se encuentra en el aporte a la **Buena Alimentación** de los ecuatorianos, trabajando en la producción de proteína asequible y de calidad.

En Ecuador 400.000 niños menores de cinco años padecen desnutrición crónica, la cual, al no superarse durante los primeros 1.000 días de vida que es cuando el cerebro se desarrolla, afecta irreversiblemente el progreso de cada uno de estos niños y por ende, del Ecuador como país.

Soñamos con un Ecuador que logre erradicar la desnutrición infantil y para el efecto es necesario que nos unamos todos los actores de la sociedad con un mismo objetivo. Es lo que nos permitirá dejar atrás la pobreza y convertirnos en un país altamente competitivo.

CAPÍTULO 5 SOMOS SOSTENIBLES

- Gestión de nuestras acciones
- Nuestros temas materiales
- Bienestar animal
- Estándares y calidad
- Gestión ambiental
- Relación con las comunidades

GESTIÓN DE NUESTRAS ACCIONES

GRI: 102-15

Trabajar por el bienestar general es el motor que nos mueve a todos quienes hacemos PRONACA, es por esta razón que concentramos nuestros esfuerzos en generar bienestar.

Continuamos sumados a los Objetivos de Desarrollo Sostenible (ODS) de la Organización de las Naciones Unidas (ONU) focalizando nuestras acciones en ocho de los 17 ODS. En 2011 trabajamos con varias empresas para fundar el Pacto Global Ecuador con el propósito de contribuir al cumplimiento de objetivos mundiales en temas relacionados a la sostenibilidad.

Presentamos nuestra décima segunda Memoria de Sostenibilidad, que corresponde al período 2018 en la que aplicamos la guía SDG COMPASS, para identificar los mecanismos a través de los cuales contribuimos con nuestras acciones para alcanzar los ODS.

Para ello, iniciamos identificando nuestros grupos de interés internos y externos para, posteriormente, determinar los aspectos materiales: consumo y tratamiento de agua; desechos; emisiones atmosféricas; consumo de energía; seguridad y salud ocupacional; salud y bienestar animal; salud y bienestar de las comunidades vecinas y bienestar de los consumidores.

La gestión de sostenibilidad ha facilitado la operatividad de la compañía, en función de los cumplimientos legales y de buenas prácticas, lo cual ha llevado a mejorar el impacto de nuestras acciones.

Los aspectos materiales se utilizaron para encontrar los vínculos con los ODS. Los que registraron una mayor conexión fueron los ODS No. 1, 2, 3, 6, 8, 9, 12 y 13.



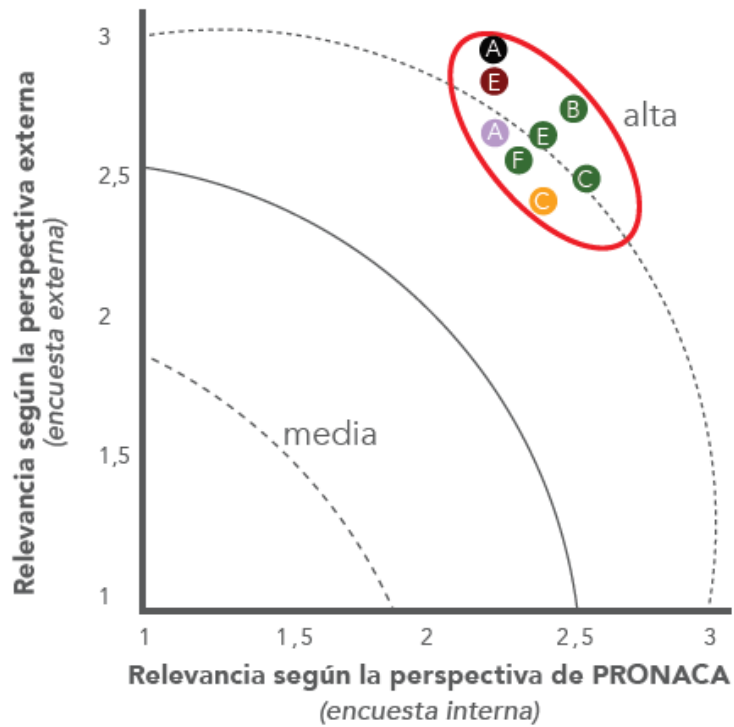
NUESTROS TEMAS MATERIALES

GRI: 102-46, 102-47, 102-49, 103-1, 103-1 (Límite de cada aspecto material)

Los temas materiales nos permiten priorizar nuestra gestión de los asuntos económicos, sociales y ambientales. Estos temas contemplan las opiniones de nuestros grupos de interés.

Basados en la información levantada en 2016, continuamos con los temas identificados en el estudio realizado por Schlange, empresa consultora de primer nivel que identificó nuestros temas materiales, a través de la recopilación de información mediante 198 encuestas, así como entrevistas y un análisis literario que incluye 255 citas de 136 fuentes diferentes en la cadena de suministro como gobierno corporativo, desarrollo humano, desarrollo ambiental, responsabilidad del producto, bienestar familiar y desarrollo social a representantes de los grupos de interés internos y externos.

MATRIZ DE MATERIALIDAD



1.-Responsabilidad del producto y Bienestar Familiar

- Salud y bienestar de consumidores

2.- Desarrollo ambiental

- Consumo y tratamiento de agua
- Consumo de energía
- Desechos
- Emisiones atmosféricas

3.- Desarrollo humano

- Salud y seguridad ocupacional

4.- Desarrollo social

- Bienestar de comunidades vecinas
- Salud y bienestar animal

Asuntos materiales y su cobertura

GRI: 102-4

De acuerdo al principio de calidad del GRI, se definieron cuatro enfoques de gestión que cubren 114 indicadores de desarrollo sostenible contemplados en los estándares GRI.

Enfoque de gestión	Aspecto material	Cobertura	Limitaciones
Responsabilidad del producto y bienestar	Salud y bienestar consumidores	Consumidores y colaboradores	Ninguna, todos los grupos de interés son abarcados

Desarrollo ambiental	Consumo y tratamiento de agua	Centros de operación PRONACA	Con proveedores (se evalúa en términos ambientales)
	Consumo de energía		
	Desechos		
	Emisiones atmosféricas		
Desarrollo humano	Salud y seguridad ocupacional	Colaboradores en las operaciones	Proveedores (Se ofrece capacitación)
Desarrollo social	Bienestar en comunidades	Localidades de la zona de influencia	En el caso que los entes de control emitan nuevas regulaciones
	Salud y bienestar animal		

Con estos objetivos queremos aportar a la consecución de los ODS y al desarrollo del país. Nuestra estrategia de sostenibilidad espera tener un gran impacto en los ámbitos de la seguridad y soberanía alimentaria del territorio, procurando con nuestras acciones cuidar el bienestar de los consumidores, proteger el ambiente, impulsar a nuestro talento humano, ser eficientes en el uso de recursos y contribuir al desarrollo de las comunidades donde operamos.

BIENESTAR ANIMAL

Como parte de nuestro compromiso empresarial, gestionamos de manera integral la bioseguridad, incluyendo el uso responsable y racional de antibióticos. Sustituimos progresivamente éstos, con productos de origen natural y continuamos evaluando alternativas para su reemplazo según la planificación y objetivos que nos hemos trazado como PRONACA.

El uso de los mismos se ha disminuido debido a los estándares de bioseguridad, bienestar y sanidad animal que hemos alcanzado en los sistemas de producción animal.

GRI: FP12

En PRONACA innovamos constantemente para ofrecer un producto de calidad que alimente bien y contribuya al bienestar y la nutrición de nuestros consumidores.

Para la prescripción de antibióticos o antiinflamatorios, nos regimos a la normativa de Buenas Prácticas, respetando los períodos de retiro establecido por las compañías fabricantes y la normativa nacional vigente.

Contamos con un equipo de médicos veterinarios y con laboratorios equipados para el cuidado de la salud de los animales. Diariamente, personal especializado monitorea y cuida el bienestar y la salud de los animales, y en caso de requerir algún tratamiento, se lo realiza bajo estricta supervisión de los médicos veterinarios.

GRI: FP13

El cuidado riguroso de los animales es básico para producir alimentos de calidad y sostener de manera responsable nuestro negocio.

Por esta razón, cumplimos con los métodos, reglamentos y estándares que nos rigen para la producción, manipulación, transporte y las prácticas de sacrificio humanitario de animales.

Los procedimientos de buenas prácticas pecuarias aseguran el bienestar animal durante el transporte.

Gracias a nuestros sistemas de gestión para el bienestar animal, en el 2018 no se presentaron incidentes en relación con el cumplimiento de leyes.

Temas materiales: Bienestar Animal

GRI: 103-1

En el estudio de materialidad, detectamos en nuestros grupos de relacionamiento interno y externo un gran interés por el bienestar de los animales. Para responder a esta inquietud, hemos venido realizando algunas actividades.

En PRONACA la producción de proteína de origen animal es nuestra actividad más importante. De ahí que el bienestar y la salud animal son temas prioritarios. Nuestro compromiso es asegurar que los animales en la cadena de suministros se encuentren debidamente atendidos y tratados, con responsabilidad y respeto durante toda su vida.

En todas las granjas y plantas de PRONACA destinadas a la producción de alimentos de origen animal, trabajamos en la mejora continua del sistema de buenas prácticas que tienen como base las normas de bienestar animal mundialmente aceptadas y que se conocen como las cinco libertades de bienestar animal:

- Libertad de sed y hambre.
- Ausencia de molestias.
- Libertad de dolor, lesiones y enfermedades.
- Libertad de expresar un comportamiento normal.
- Libertad del miedo y la angustia.

En las granjas proveedoras fomentamos, a través de asesores, buenas prácticas de producción que tienen como base las cinco libertades de bienestar animal. Adicionalmente, los guiamos para que adopten e implementen mejoras tecnológicas en sus granjas, que permitan asegurar el bienestar de los animales bajo su responsabilidad.

GRI: 103-2

Desde abril de 2015 contamos con un Comité de Bienestar Animal que da seguimiento y gestión exhaustiva a este aspecto. Nos basamos en el equilibrio adecuado entre las prácticas de bienestar animal y productividad por una mejor gestión y cuidado de los animales, impulsando la productividad y la calidad de los alimentos.

Dentro de las principales acciones realizadas, respecto al bienestar animal, compartimos los siguientes:

- En todas las granjas avícolas contamos con la Certificación Voluntaria de Buenas Prácticas de la Agencia de Regulación y Control Fito y Zoosanitario.
- En todas las granjas porcícolas contamos con una Certificación de Buenas Prácticas, basada en la Norma Chilena Buenas Prácticas en Producción Porcina (ASPROCER).
- En todas las plantas de faenamiento contemplamos manuales, procedimientos y personal entrenado para asegurar el bienestar animal.
- Formamos parte del Consejo Consultivo de Bienestar Animal de la Agencia de Regulación y Control Fito y Zoosanitario.
- Fomentamos la capacitación de los profesionales, técnicos y personal operativo en temas de bienestar animal.
- Contamos con veterinarios que velan por la salud de los animales.

El Comité de Bienestar Animal está conformado por:

- Vicepresidente de Operaciones (Líder).
- Director Producción Pecuaria.
- Director Sanidad Animal y Laboratorios.
- Director Responsabilidad Corporativa.
- Director de Comunicación.
- Jefe de Bienestar Animal.

Cualquier queja o inquietud externa o interna en relación con bienestar animal puede ser transmitida a través de la página web de la empresa, redes sociales y/o la línea de atención gratuita 1800-PRONACA.

Adicionalmente, contamos con un Subcomité Técnico de Bienestar Animal, que de manera constante revisa y discute propuestas técnicas de mejora al bienestar animal en las diferentes áreas de producción pecuaria.

También impulsamos el proyecto piloto Silvopastoril, para mejora del bienestar y confort del ganado bovino, ofertamos cursos virtuales de bienestar animal en porcicultura y hemos generado líneas de investigación en bienestar animal como por ejemplo la inmunocastración en bovinos.

GRI: 103-3, FP9, FP10, FP11

Las evaluaciones las realizamos por medio de auditorías y control de indicadores, lo cual nos permite tomar acciones para seguir demostrando nuestra gestión a favor de los animales y su bienestar.

En todas las granjas de producción de aves, el sistema de Buenas Prácticas Pecuarias es evaluado y certificado por el ente oficial, la Agencia de Regulación y Control Fito y Zoonosanitario.

En el 2018 continuamos con la transformación de los antiguos galpones abiertos de producción de pollos a galpones de ambiente controlado que permiten asegurar un mejor bienestar de los pollos, ya que se pueden monitorear las condiciones de humedad y temperatura, lo cual favorece un buen desempeño y minimiza factores externos que pueden afectar su estado de salud.

Este tipo de controles aseguran las condiciones óptimas para los animales que criamos en PRONACA y se evidencia en la certificación entregada a nuestras granjas y colaboradores: **Certificación Oficial de Buenas Prácticas Avícolas de AGROCALIDAD en granjas de aves reproductoras, pavos, ponedoras comerciales y pollos de engorde.**

GRI: FP10

Estamos comprometidos en asegurar que los animales, a la largo de la cadena de suministro, estén debidamente atendidos y tratados con responsabilidad y respeto, durante toda su vida.

Evitamos cualquier alteración física innecesaria que pueda comprometer su bienestar y en casos donde se requiera para su beneficio, contamos con procedimientos clínicos aceptados por las Asociaciones de Médicos Veterinarios y otros grupos que promueven el bienestar animal.

En la producción de cerdos, a partir de enero del 2012 abandonamos la práctica de la castración quirúrgica y la sustituimos por la inmunocastración, práctica veterinaria no invasiva. En la producción de bovinos estamos en la fase final de evaluación de esta práctica. De igual manera, desde inicios de 2014, eliminamos la práctica de corte de colmillos. Optimizamos los negocios de producción de aves y cerdos, mediante capacitaciones sobre bienestar animal.

El sistema de Bioseguridad mantiene y mejora su nivel de entendimiento y compromiso, mediante el uso del "Pasaporte de Bioseguridad" como herramienta de control en la circulación del personal.

El Manual de Bioseguridad es revisado y actualizado con la participación multidisciplinaria de técnicos de las áreas de aves y cerdos. La nueva emisión entro en vigencia en febrero 2018.

ESTÁNDARES Y CALIDAD

A diario trabajamos para continuar manteniendo el liderazgo en el mercado nacional y posicionarnos en el mercado internacional. Por ello implementamos y actualizamos en todas las operaciones estándares de sistemas de gestión reconocidos en todo el mundo. De esta manera,

logramos reducir las devoluciones de producto y alcanzamos una mayor eficiencia operativa y nos enfocamos en la gestión de cada proceso, enfatizando en la prevención de riesgos y en la eficiencia de costos, buscando resultados para una mayor satisfacción de nuestros clientes y consumidores.

Contamos con certificaciones nacionales e internacionales, entre las cuales mencionamos: ISO 22000, Kosher, Buenas Prácticas de Manufactura, Análisis de Peligros y Puntos Críticos de Control – HACCP para garantizar la inocuidad alimentaria, la norma International Food Standard - IFS, así como certificaciones entregadas por la Agencia Nacional de Regulación, Control y Vigilancia Sanitaria - ARCSA.

GESTIÓN AMBIENTAL

GRI: 102-11, (ODS 16)

La gestión ambiental es liderada por la Dirección de Ambiente y Comunidades, que es parte de la Vicepresidencia de Operaciones, en trabajo cooperativo con las Direcciones de Desarrollo Industrial y Producción Pecuaria, las cuales se encargan de dar seguimiento y operatividad a la gestión ambiental de la Compañía.

En PRONACA aplicamos el principio de precaución, enfocados en la búsqueda de obtener los mayores beneficios, utilizando los menores recursos y adoptando medidas para minimizar los impactos ambientales que nuestras actividades puedan ocasionar. Una de estas medidas es la innovación tecnológica y la implementación de procesos amigables con el ambiente, con lo que se busca optimizar el consumo y el uso adecuado de recursos.

Hitos ambientales 2018

En 2018, varios proyectos e iniciativas que contribuyeron al cuidado del ambiente, fueron reconocidos por diversas instituciones:

Reconocimientos ambientales que PRONACA recibió durante el 2018 por proyectos o iniciativas que contribuyen al cuidado del ambiente:

- **CERTIFICACIÓN ECUATORIANA AMBIENTAL COMO EMPRESA ECOEFICIENTE**, abril 2018
Reconocimiento entregado por el Ministerio del Ambiente al Centro de Operaciones Guayaquil.
- **DISTINCIÓN AMBIENTAL METROPOLITANA QUITO SOSTENIBLE DAM-QS**, junio 2018
Mención de Honor en Manejos de Residuos para el Complejo Pifo.
- **CERTIFICADO IMPLEMENTACIÓN DE MEDIDAS DE EFICIENCIA ENERGÉTICA, OPTIMIZACIÓN DEL USO DE AGUA Y MEJORA EN LA GESTIÓN DE RESIDUOS SÓLIDOS**, diciembre 2018.
Reconocimiento entregado al Complejo Pifo por el Ministerio de Producción, Comercio Exterior, Inversiones y Pesca.
- **CERTIFICADO IMPLEMENTACIÓN DE MEDIDAS DE EFICIENCIA ENERGÉTICA, OPTIMIZACIÓN DEL USO DE AGUA Y MEJORA EN LA GESTIÓN DE RESIDUOS SÓLIDOS**, diciembre 2018.
Reconocimiento entregado a la Planta de Aves Bucay por el Ministerio de Producción, Comercio Exterior, Inversiones y Pesca.

Metas alcanzadas en el 2018

1. Metas relacionadas con proyectos forestales:

	Objetivo	Indicadores de cumplimiento 2018
--	----------	----------------------------------

1	Establecer nuevas áreas forestales.	86.4 ha. plantadas en Valle Hermoso y Aves Plata.
2	Mantenimiento de áreas forestales establecidas.	100% de cumplimiento de mantenimiento.
3	Gestionar subsidio forestal.	14 etapas procesales cumplidas con el informe del estado de las plantaciones.
4	Certificar bosques de protección voluntaria.	Elaboración de estudios y desarrollo del Plan de Manejo de 52 ha. de Bosque de Protección Voluntaria en la granja Costa 5.

2. Nuevas Plantas de Tratamiento de Aguas Residuales

El agua es un recurso básico con el que PRONACA trabaja de forma responsable, y por ello ha desarrollado un plan de acción que vincula su gestión con el cuidado del medioambiente.

El agua que se utiliza en los diferentes procesos es tratada por distintos sistemas de depuración para ser devuelta a la naturaleza, cumpliendo con todos los parámetros de calidad y con la normativa ambiental vigente.

En el 2018 arrancaron tres nuevas plantas de tratamiento de aguas residuales de alta eficiencia, ubicadas en Guayaquil, Durán y Pifo, que en conjunto tratan alrededor de 200.000 m³/año. Estas modernas plantas de tratamiento tienen una eficiencia superior al 90%, para remover los contaminantes del agua residual.

En la actualidad, PRONACA cuenta con 23 Plantas de Tratamiento de Aguas Residuales y siete biodigestores.

Estos sistemas son fundamentales para cumplir con el valor de responsabilidad corporativa y buenas prácticas ambientales. Ambos aspectos son trascendentales en la gestión de responsabilidad ambiental.

Medición de la gestión ambiental

Temas ambientales: Desechos, Energía, Agua, Emisiones

GRI: 103-1

En 2018 con el modelo de planificación corporativa trabajamos para maximizar y reforzar las iniciativas existentes en materia de desarrollo.

Además, nos permite alinear y enfocar estratégicamente nuestros esfuerzos, respondiendo en equilibrio a los impactos económicos, sociales y ambientales para asegurar la sostenibilidad de la empresa a largo plazo.

Nuestros indicadores de gestión se relacionan con el consumo y tratamiento de agua, uso de energía, generación de desechos y emisiones atmosféricas, siendo estos cuatro asuntos materiales en los que los públicos expresaron su interés.

Los impactos ambientales asociados a las operaciones de PRONACA son reducidos, controlados y mitigados a través de la implementación de programas y proyectos que incluyen innovación tecnológica, capacitación y mejora continua.

Trabajamos en la expansión de las buenas prácticas con nuestros grupos de interés. En este sentido, evaluamos periódicamente a nuestros proveedores y nos preocupamos por fortalecer sus conocimientos, a través de capacitaciones.

GRI: 103-2

La Gerencia de Gestión Ambiental y el equipo de Sistemas de Gestión Integrados tienen como finalidad supervisar, integrar y coordinar la aplicación de políticas destinadas a la protección del ambiente y al uso eficiente de los recursos, mediante el seguimiento que se realiza para verificar el cumplimiento de los Planes de Manejo Ambiental y los indicadores de gestión.

Para ello contamos con una Política Integral en la que hemos definido que nos encargaremos de cuidar el ambiente concretando los siguientes objetivos: reducir el consumo de agua y de energía y disminuir la generación de emisiones y desechos, objetivos que han sido considerados como línea base al año 2015.

Para alcanzar este desafío destinamos recursos tanto económicos como humanos. Contamos con varios programas de protección ambiental, los mismos que contemplan capacitaciones y mecanismos de sensibilización para la adopción de buenas prácticas ambientales operacionales.

Como parte de las iniciativas que contribuyen al cuidado ambiental podemos mencionar nuestros proyectos forestales; de mejoramiento de la calidad de aguas residuales, reducción y reutilización del agua; programas de eficiencia energética; aprovechamiento de residuos y revalorización de subproductos, reducción de generación de emisiones, entre otros.

GRI: 103-3

La evaluación de los diferentes asuntos materiales que reportamos se realiza a través del seguimiento al cumplimiento de los compromisos asumidos por los centros de operación en sus Planes de Manejo Ambiental, así como el seguimiento de los indicadores y el avance de ejecución de proyectos e inversiones ambientales. Dos de los principales indicadores que utilizamos son: la Huella Hídrica y la Huella de Carbono, las mismas que nos permiten evaluar los escenarios año a año y validar las mejoras realizadas.

Todos los proyectos que realizamos contribuyen al cumplimiento ambiental y es en función de los esfuerzos y proyectos implementados que hemos logrado grandes avances, como por ejemplo la reducción de nuestras diferentes huellas.

MANEJO DE DESECHOS

GRI: 301-1, 301-2 (ODS 8), 306-2 (ODS 3) (ODS 6) (ODS 12), 306-4

Con respecto a la identificación del consumo de materiales que nos permitan disminuir el volumen de insumos para la elaboración de nuestros productos, reportamos a continuación el material de empaque para: Mr. Pollo, Mr. Pavo y Mr. Chancho utilizados en el año 2018. (ver tabla 1)

Tabla 1

Materiales que provienen de fuentes no renovables	2015	2016	2017	2018
Bandejas de poliestireno	46 t	47 t	48 t	50 t
Fundas	263 t	224 t	211 t	202 t
Plástico film	21 t	19 t	18 t	18 t

GRI: 301-2

En PRONACA realizamos una gestión responsable y sostenible de nuestros residuos y desechos.

El material proveniente de las camas de crianza de animales y los generados en las Plantas de Tratamiento de Aguas Residuales - PTAR son reutilizados en la elaboración de abono por su alto contenido de nutrientes que contribuyen al mejoramiento de la calidad del suelo.

En 2018 se registró una producción de 77.921 toneladas de desechos orgánicos que son utilizados como insumo para la elaboración de abonos por nuestro negocio agrícola INDIA (ver tabla 2)

Tabla 2

2016	2017	2018	Forma de cálculo
45.999 t	75.483 t	77.921 t	Sumatoria (Σ) cama de crianza de animales y lodos PTAR

GRI: 306-2, 306-4

PRONACA gestiona el aprovechamiento del 100% del abono generado.

Gestión de desechos

En los centros de operación de PRONACA gestionamos los desechos peligrosos y no peligrosos mediante el cumplimiento y la aplicación de la normativa ambiental, así como los procedimientos internos que incluyen consideraciones para todas las etapas del manejo y gestión, desde las prácticas de minimización de generación de residuos (3R), clasificación en la fuente, almacenamiento temporal hasta su entrega a gestores autorizados.

Los desechos peligrosos se gestionan a través de empresas que cuentan con Licencia Ambiental otorgada por el Ministerio del Ambiente, para su tratamiento y/o disposición final.

En PRONACA controlamos el destino de los desechos a través de los registros entregados por el gestor que realiza el servicio, ya que estos documentos oficiales constituyen la cadena de custodia.

En 2018 la cantidad de desechos peligrosos generados se incrementó con relación al año 2017, debido a que varias actividades de mantenimiento que producen este tipo de materiales, no se realizan cada año, sino con una periodicidad superior. Sin embargo, nos encontramos por debajo de la cifra reportada en el año 2016, alcanzando un 23% de reducción de la cantidad de desechos peligrosos generados, gracias a la aplicación de buenas prácticas ambientales.

En el 2018 se observa un incremento en la cantidad de lodos y grasas residuales respecto al año 2017, debido a la implementación de nuevas plantas de tratamiento de aguas residuales, que son la fuente generadora de este tipo de desechos.

GENERACIÓN DE DESECHOS

Tipo	2016	2017	2018
No peligrosos	34.074 t	66.601 t	100.920 t
Peligrosos	188.4 t	129.4 t	144.5 t

Energía

GRI: 302-1 (ODS 7) (ODS 8) (ODS 12) (ODS 13), 302-2, 302-3, 302-4, 302-5

GRI: 302-1

En lo que respecta al consumo energético, en PRONACA utilizamos varias fuentes de energía, como son los combustibles fósiles, la electricidad y la biomasa (cascarilla de arroz). Hemos implementado sistemas de gestión para obtener una mayor eficiencia de energía e incluso varias instalaciones se encuentran aplicando la Norma ISO 50001 de eficiencia energética.

Considerando el consumo de energía procedente de combustibles, en 2018 consumimos 531.883 GJ/año, distribuidos de la siguiente manera:

- **Gasolina:** 3.759 GJ/año
- **Diesel:** 207.288 GJ/año
- **GLP:** 107.112 GJ/año
- **Bunker:** 140.227 GJ/año
- **Biomasa:** 73.497 GJ/año

Para el caso de la biomasa, el valor se obtuvo mediante cálculo en función de la generación de cascarilla de arroz en la Planta Piladora y también en base a las facturas de compra de cascarilla a empresas externas. Para la transformación a Gigajulios, se aplicaron los siguientes factores de conversión y las densidades aplicadas fueron las siguientes:

CONVERSIÓN	• 1 kg de gasolina = 44,4 MJ	DENSIDADES	• Gasolina: 0,74 kg/L
	• 1 kg de diésel = 43,4 MJ		• Diésel: 0,83 kg/L
	• 1 kg de bunker = 40 MJ		• Bunker: 54,6 Lb/pe3
	• 1 kg de GLP = 47 MJ		
	• 1 kg de cascarilla de arroz = 13,8 MJ		

GRI: 302-2

En cuanto al consumo de electricidad, obtuvimos el dato através de las facturas de los medidores y planillas de las empresas eléctricas por centro de producción.

Consumo de electricidad (GJ)

2015	2016	2017	2018
448.224	453.437	479.950	489.179

Consumo por zonas (MWh)

	Sierra	Guayaquil y Bucay	Santo Domingo	Total
2017	22.604	61.273	49.442	133.319

2018	23.514	60.758	51.408	135.680
-------------	--------	--------	--------	---------

Intensidad y reducción energética

GRI: 302-3, 302-4

En cuanto a la intensidad energética, el resultado de 2018 fue de 1.032 GJ/T, medida obtenida del total de consumo de combustible y energía sobre el volumen de producción en toneladas, considerando el consumo energético dentro de la organización.

A través de los proyectos de eficiencia energética y productiva, desarrollamos un conjunto de soluciones que abarcan el aprovechamiento al máximo de la capacidad productiva, uso de tecnologías eficientes de producción, y un impulso en el despliegue de campañas de uso y aprovechamiento responsable de recursos.

GRI: 302-5

Enfocados en la búsqueda de la eficiencia productiva, identificamos procesos en los cuales aplicamos iniciativas que nos permitieron obtener resultados significativos. Es así que se redujo 30.414GJ en comparación con las condiciones de producción de años anteriores:

Resultados de los proyectos de eficiencia energética

	2016	2017	Ratio Promedio de los últimos años	2018 optimizando producción y fomentando la eficiencia	2018 considerando las condiciones de producción de años anteriores	Reducción obtenida
Producción (Ton)	919.785	963.234		988.957	988.957	
Energía (GJ)	1.000.254	1.010.083		1.020.254	1.050.667,9	30.414
Ratio (GJ/Ton)	1.0875	1.0486	1.0624	1.032	1.0624	

Entre las acciones que han influido en la eficiencia energética obtenida están:

- Optimización de procesos productivos y de las condiciones de operación de los sistemas de enfriamiento en Planta de Faenamiento Aves.
- Ajuste de variables de producción en Planta de Embutidos.

Además continuamos con las acciones con la que hemos alcanzado óptimos resultados:

- Reducción de extractores en galpones.
- Reemplazo de equipos de refrigeración y aumento de capacidad.
- Reemplazo de equipo de lavado de jaulas por otro de mayor eficiencia energética.
- Aprovechamiento de luz natural en naves de producción.
- Cambio de cortinas y mejoras herméticas.

- Cambio de luminarias a led y focos ahorradores.
- Cambio de paneles y equipos en incubadoras y nacedoras.
- Corrección de fugas en sistema de vapor, eficiencia en calderos.
- Aislamiento de tuberías y equipos que no contaban con recubrimiento.
- Optimización del uso de GLP, mediante buenas prácticas.

Agua

GRI: 303-1 (ODS 7), 303-3

GRI: 303-1

El uso racional y sostenible del agua es un compromiso prioritario en PRONACA. Este recurso básico lo empleamos en labores de producción, limpieza, manufactura, higiene y materia prima. Luego de utilizarla, la tratamos por distintos sistemas de depuración y la regresamos a la naturaleza con los parámetros de calidad en cumplimiento con las normativas vigentes nacionales. En 2018, mantuvimos la relación de 3 m³ por tonelada de producción como en el 2017.

Las fuentes de extracción de la empresa a escala nacional son:

Superficial (ríos esteros, vertientes).	12%
Subterránea (pozos profundos y superficiales)	85%
Municipal (agua proveniente de red pública)	3%

GRI: 303-3

Siendo consecuentes con el uso responsable de los recursos, Pronaca trabaja por incrementar la reutilización de agua que previamente ha sido tratada, en procesos auxiliares (que no están relacionados con la producción de alimentos).

Por medio de distintos proyectos hemos reutilizado 241.328 m³ de agua (más de 12 mil m³ que en el 2017) en nuestros centros de operación, que representa el 6% del porcentaje total del consumo nacional.

Agua reutilizada

2017	2018
229.282	241.328

Emisiones

GRI: 201-2, 305-1, 305-2, 305-3, 305-4, 305-5 (ODS 3) (ODS 12) (ODS 13) (ODS 14) (ODS 15)

GRI: 305-1, 305-2, 305-3

Para el cálculo de las emisiones de gases de efecto invernadero utilizamos los factores de emisión publicados por instituciones internacionales como el Banco Mundial, el Panel Intergubernamental del Cambio Climático (IPCC) y el Departamento de Ambiente de Inglaterra (DEFRA ²), posteriormente se somete a la metodología del Protocolo de Gases de Efecto Invernadero (GHG Protocol, por sus siglas en inglés).

Los valores de estos factores llevan implícitas las cantidades que se emiten de los diferentes gases contaminantes y se reporta como un solo valor equivalente.

Por ello, las unidades que utiliza PRONACA para reportar son toneladas de CO₂ equivalente (t CO₂ eq)

	Año Base	2017	2018
Alcance 1 (Directo)	36.842 t CO ₂ eq	35.134 t CO ₂ eq	35.576 t CO ₂ eq
Alcance 2 (Indirecto)	61.199 t CO ₂ eq	67.630 t CO ₂ eq	69.002 t CO ₂ eq
Alcance 3 (Indirecto – cadena de valor). Emisiones evitadas debido al manejo de los desechos.	1.138 t CO ₂ eq	2.075 t CO ₂ eq	2.757 t CO ₂ eq

En 2018 se generó 0.1047 t CO₂ eq por cada tonelada de producción. Para realizar el cálculo tomamos el total de emisiones, sobre la cantidad total de producción el cual fue de 988.957 ton.

En 2018, redujimos 7.141 tCO₂ eq como producto de las actividades de Producción Más Limpia, realizadas en los diferentes centros. El año utilizado para comparar las reducciones es el año previo al inicio de las actividades de Producción Más Limpia (P+L), es decir el 2015, en la mayoría de casos.

Las reducciones obtenidas se dieron en los alcances tipo 1 y 2, para su determinación realizamos una comparación, entre los consumos de recursos de ciertas instalaciones antes del desarrollo de actividades de P+L y los consumos posteriores. Los resultados fueron transformados mediante el uso de los factores de conversión descritos en esta Memoria de Sostenibilidad.

Mitigación de los efectos del cambio climático

GRI: 201-2

Los efectos del cambio climático varían según la zona y la época del año, volviéndose poco predecibles los futuros riesgos a los que se han visto sometidas las operaciones como:

- Afectaciones directas a la infraestructura civil por efecto de las lluvias y aumento de caudal en los ríos.
- Afectaciones indirectas debido a la intensidad de las lluvias y su incidencia en la red vial nacional, lo que ocasiona vulnerabilidad en el abastecimiento de materias primas e insumos a las diferentes etapas de la cadena productiva.

- Las variaciones de temperatura ocasionan un mayor consumo energético en las instalaciones. Los valores extremos de precipitación o sequía influyen de forma directa a los ciclos agrícolas.

Ante los posibles riesgos, en PRONACA mejoramos los sistemas de alcantarillado interno y los sistemas de tratamiento de aguas residuales, mediante el mantenimiento óptimo de nuestras instalaciones, antes de la llegada de la época de lluvias, activando comités de prevención, los cuales elaboran los respectivos planes de acción.

Una vez iniciada la época de lluvias o cualquier otra situación que pudiese afectar a la empresa, los comités continúan operando y evaluando la magnitud.

Buenas prácticas ambientales

GRI: 304-3, 304-1, 307-1, 308-1

GRI: 304-3

En PRONACA continuamos desarrollando varios proyectos en todo el Ecuador:

Instalación	Ubicación	Superficie (ha.)
Costa 5	Zona El Piedrero, Cantón El Triunfo, Prov. Guayas	53
Bella Jungla	La Maná, Prov. Cotopaxi	150
Bosqueira	Guayaquil, Prov. Guayas	Directa por PRONACA: 3 ha. Conjunta con otras organizaciones: 10 ha. Total del Bosque: 130.5 ha.
Loma Linda	Valencia, prov. Los Ríos	42
Sistema Silvopastoril Eficiente	Cumandá, Prov. Chimborazo	25

Los bosques de Costa 5, Bella Jungla y Loma Linda se encuentran en regeneración natural. Estos fueron intervenidos para plantaciones comerciales y otras actividades en las décadas de los 80's y 90's antes de ser comprados por PRONACA. Desde su adquisición no se han talado, manteniendo y buscando su regeneración natural.

Estos proyectos buscan ser declarados como bosques y vegetación de protección ambiental privada. Asimismo en Costa 5, el Ministerio del Ambiente emitió un informe técnico, que se realizó mediante el levantamiento in situ de la flora y la fauna, recorridos por el predio y georreferenciación.

El caso de Bosqueira, es un bosque que actualmente ha perdido un 10% de su cobertura. Debido a ello, trabajamos con el Municipio de la localidad para buscar su recuperación y contamos con los lineamientos para la reforestación. Este proyecto ya fue declarado como bosque y vegetación de protección ambiental público - privada.

Ocupación y uso de suelo

GRI: 304-1

Para la implantación de los centros de operación consideramos predios que no se encuentren ubicados dentro de áreas protegidas, parques nacionales y ecosistemas sensibles, mediante la

obtención de certificados de intersección que son otorgados por el Ministerio del Ambiente. Adicional, y de forma anual, actualizamos los permisos e informes que determinan la compatibilidad de nuestras actividades productivas con el uso de suelo, documentos que son otorgados por los municipios correspondientes, garantizando que las actividades productivas desarrolladas vayan de acuerdo al ordenamiento territorial y crecimiento poblacional.

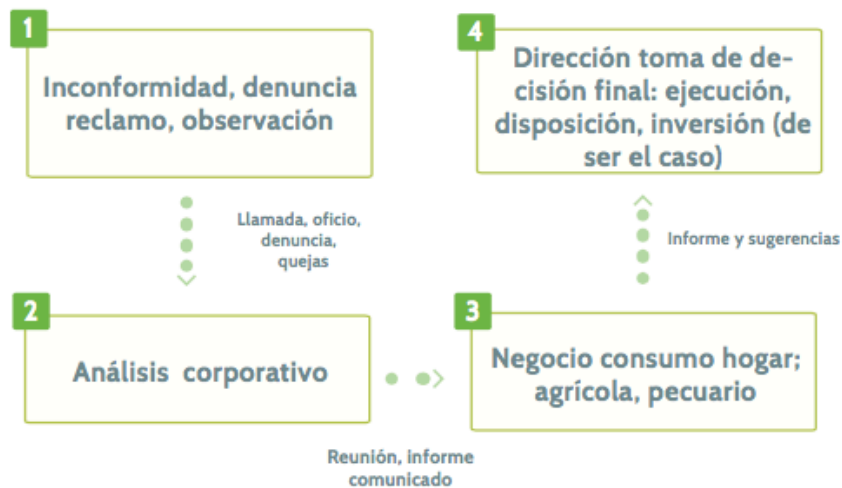
Sistema de quejas y reclamos

GRI: 307-1

En PRONACA gestionamos acciones para disminuir y solventar los reclamos con respecto a la gestión ambiental. A través del Sistema de Quejas y Reclamos recibimos denuncias, inquietudes, sugerencias, llamadas, solicitud de visitas, entre otros; esta información es muy valiosa porque nos permite mejorar nuestra gestión.

En 2018 no registramos ningún tipo de denuncias significativas, ya sea en multas o sanciones monetarias.

Pasos para gestionar denuncias y reclamos



RELACIÓN CON LAS COMUNIDADES

Temas materiales: Bienestar comunidades

GRI: 103-1

Nos identificamos con el “ser comunidad”, desarrollando el sector rural que es donde realizan nuestras principales operaciones productivas, generando un principal impacto a través de la contratación de mano de obra de las comunidades de nuestra área de influencia directa.

GRI: FP3

Generamos valor económico por medio del crecimiento compartido con nuestros grupos de interés. De esta manera, logramos impactos positivos y progreso en el entorno. Como resultado de la gestión 2017, no existió ningún tipo de reclamo (disputas industriales, huelgas, entre otros).

Este resultado es producto de nuestra vigilancia permanente hacia la integralidad de la cadena de valor de la organización, a través de prácticas que velan por el bienestar de las comunidades.

Fundación San Luis

Año tras año, en la Fundación San Luis se ejecutan varios proyectos de desarrollo social enfocados en niños, niñas y jóvenes de escasos recursos económicos en los sectores rurales de Ecuador, con educación y alimentación.

La Fundación San Luis tiene como objetivo mejorar nuestro sistema educativo haciéndolo con calidad, para tener en poco tiempo niños y jóvenes responsables, dinámicos, productivos, respetuosos de la naturaleza que los rodea.

Contamos con dos Unidades Educativas: San Juan de Bucay y San Pedro de Valle Hermoso en donde la Fundación San Luis gestiona la educación:

UNIDAD SAN JUAN DE BUCAY						
2016		2017		2018		
	No. Estudiantes	%	No. Estudiantes	%	No. Estudiantes	%
PRONACA	255	50%	277	54%	288	51%
COMUNIDAD	257	50%	238	46%	276	49%
	512		515		564	

UNIDAD V. HERMOSO						
2016		2017		2018		
	No. Estudiantes	%	No. Estudiantes	%	No. Estudiantes	%
PRONACA	146	40%	144	40%	148	40%

COMUNIDAD	220	60 %	217	60 %	227	60 %
	366		361		375	

Ayuda alimentaria

Nuestro valor de la solidaridad y la falta de acceso a alimentos de calidad nos compromete a facilitar el consumo de proteínas en sectores vulnerables.

Para aprovechar la experiencia en el campo de la alimentación y nutrición de la empresa, la Fundación San Luis ha desarrollado programas de trabajo en conjunto con varias instituciones de ayuda social.