



GROUPE



WE SUPPORT

Rapport
Développement
Durable
2018-2019

EDITO

Face au défi que représente le changement climatique, le Groupe E.CF poursuit son engagement environnemental initié en 2004 avec la signature de la Charte Global Compact des Nations Unies. Réduction de l'empreinte carbone, maîtrise des consommations d'eau, papier et énergie, réduction des déchets, toutes les solutions sont étudiées pour diminuer l'impact de notre activité sur l'environnement.

Cette année, nous avons particulièrement développé pour nos clients les offres produits alternatives au plastique, pour les accompagner dans leur démarche environnementale.

Enfin, dans le cadre d'une approche « Eviter – Réduire – Compenser », nous avons initié une démarche de soutien actif à la reforestation en France, et construit notre premier bâtiment certifié Green Star.

De l'Europe à l'Australie, ce sont toutes les équipes du Groupe qui se mobilisent au quotidien, nous sommes fiers de leur engagement, ainsi que de ceux de nos fournisseurs, partenaires et clients qui nous accompagnent.

Ce nouveau rapport traduit leurs efforts et leur motivation à poursuivre les actions individuelles et collectives pour préserver notre futur.

Corinne Leduc
Directeur Général
Groupe E.CF

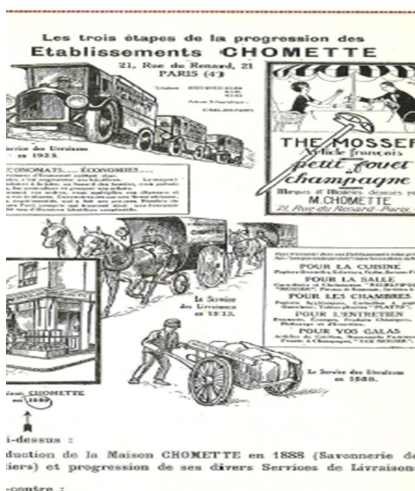
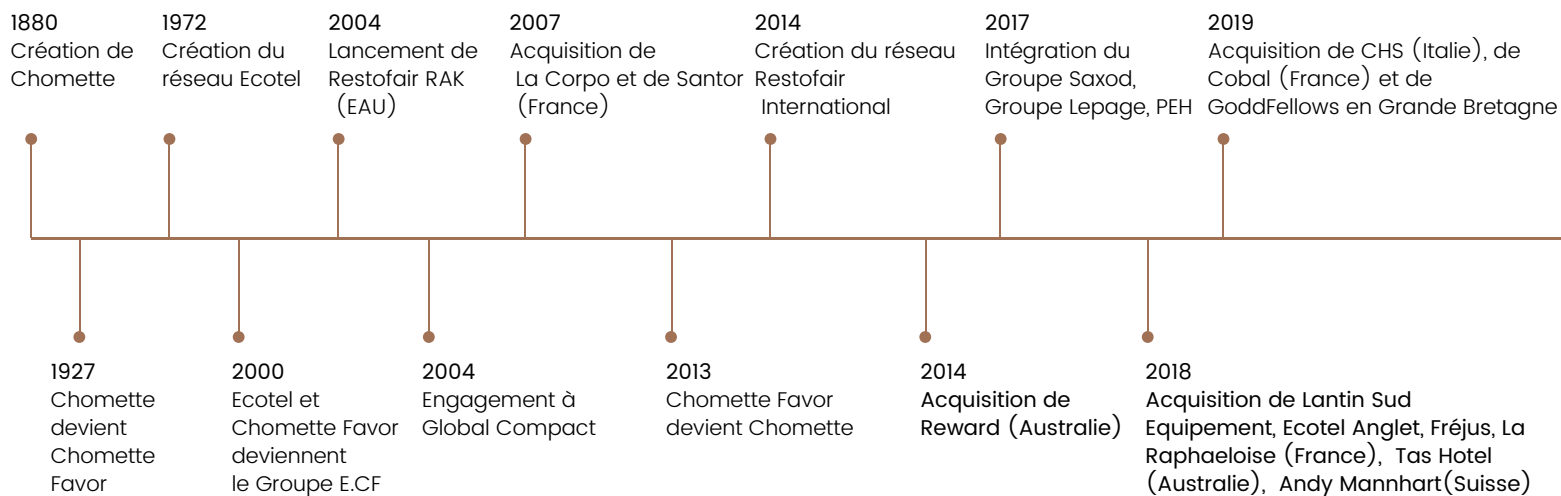
SOMMAIRE

Présentation Groupe	04
Le Développement Durable au sein du Groupe E.CF	05
Nos axes Développement Durable	06
Une offre produits respectueuse de l'environnement	07
Produits "verts"	07-08
Labels	09
Des relations durables avec nos partenaires	10
Biopak	10
JVD	11
Smurfit Kappa	12
Une meilleure maîtrise de notre impact sur l'environnement	13
Eviter et réduire au quotidien	13
Eviter et réduire dans des projets d'envergure	14-17
La promotion d'une plus grande responsabilité en matière d'environnement	18
Implication – concours photo Biodiversité	18
Sensibilisation – gestes du quotidien	19
Sensibilisation – la Biodiversité et les gaz à effet de serre	20-21
Sensibilisation – le Bilan Carbone	22-23
Sensibilisation – Séquence « éviter, réduire, compenser »	24
Journée Développement Durable 2018	25
Action – Reforestation	26-27
Communications internes et externes sur les enjeux du Développement Durable	28-29
Des relations sociales équitables et respectueuses	30
L'ouverture	30
Le partage	31
les dons financiers et matériels	32
La seconde vie des objets	33
L'engagement solidaire et le don du sang	34
L'écoute	35-36
Indicateurs sociaux et environnementaux	37-39
Perspectives	40

PRÉSENTATION GROUPE E.CF

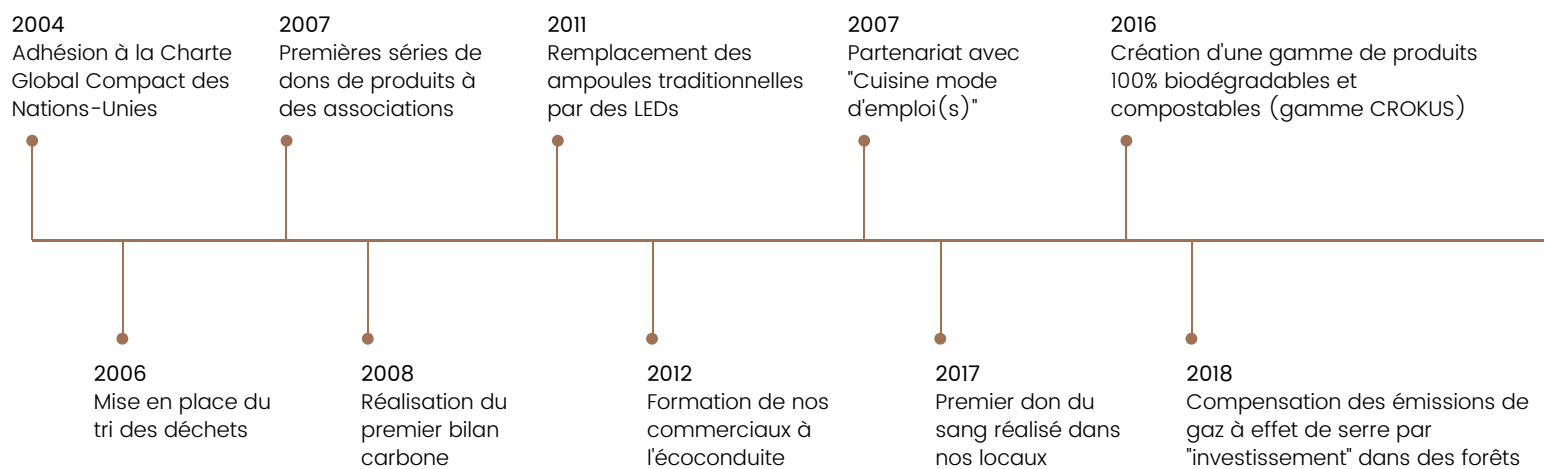
Plus d'un siècle de passion au service de nos clients

Près de 140 années d'expérience de passion de savoir faire et d'innovation ont façonné le Groupe E.CF. Grâce à une croissance organique soutenue et des acquisitions stratégiques le Groupe E.CF a construit au fil des années un réseau de distribution lui permettant de répondre aux besoins des plus exigeants de ses clients.



DEVELOPPEMENT DURABLE

Notre démarche Développement Durable a été formalisée en 2004. Dès lors, nous l'avons placée au cœur de notre stratégie, la transformant en facteur clé d'innovation, de compétitivité, de différenciation et de satisfaction.



Notre démarche ERC

Le Groupe E.CF inscrit ses actions dans le cadre de l'approche ERC (Eviter, Réduire, Compenser) selon laquelle les impacts sur l'environnement doivent être évités, à défaut réduits et en dernier recours compensés si les deux étapes précédentes n'ont pas permis de les supprimer. Cette démarche permet d'envisager différemment tout projet mené par l'entreprise, de faire des choix fondamentaux, de revoir les contours de chaque action. Nous souscrivons tous à cette approche puisque le meilleur moyen de préserver l'environnement est d'éviter de l'impacter !



Global Compact

Le groupe E.CF soutient activement le Pacte Mondial des Nations Unies ("Global Compact") depuis 2004. Ce Pacte Mondial rassemble des entreprises qui s'engagent à adopter une attitude socialement responsable et à intégrer 10 principes fondamentaux dans leurs opérations. Notre implication se renouvelle chaque année et se matérialise à travers une COP (Communication pour le Progrès) qui recense les actions menées et donne corps à nos valeurs.

Les 5 axes majeurs

DEVELOPPEMENT DURABLE



Proposer une offre plus respectueuse de notre environnement

Le Groupe E.CF source et sélectionne en permanence des produits détenteurs des labels les plus rigoureux : FSC, PEFC, OK Compost, Ecolabel Européen. Pour compléter cette approche, nous nous assurons également de la durabilité de nos produits.



Entretenir des partenariats durables

Le Groupe E.CF associe ses fournisseurs et partenaires à sa politique de Développement Durable et les sélectionne en intégrant des critères relatifs aux aspects environnementaux et sociaux de leur activité.



Maîtriser notre impact sur l'environnement

Pour minimiser l'impact de nos activités, nous cherchons continuellement à mettre en place de meilleures pratiques et à privilégier des solutions à faible empreinte environnementale.



Promouvoir nos enjeux

Former, impliquer, valoriser : l'entreprise sensibilise ses collaborateurs aux enjeux qui façonnent le monde d'aujourd'hui et leur fait vivre une expérience d'autant plus forte qu'elle est partagée et tournée vers l'avenir.



Améliorer les relations sociales

Le Groupe E.CF est soucieux de l'épanouissement professionnel et personnel de ses collaborateurs en déployant des pratiques sociales dans le cadre d'une démarche RSE de bien-être au travail.

AXE N°1

Une offre produits plus respectueuse de l'environnement

Accompagner les clients dans leur transition environnementale est une volonté partagée par toutes les filiales du Groupe E.CF. Pour se faire, les actions menées se sont concentrées sur la mise en adéquation des produits « verts » du Groupe E.CF avec les besoins de ses clients.



376
produits verts

376 Produits « Verts » constituent actuellement notre gamme de produits plus respectueux de l'environnement. Parmi eux, ce sont les produits pour la vente à emporter qui ont fait l'objet d'une réflexion globale, en France comme en Australie.

L'objectif est de proposer à nos clients des produits éco-responsables, remplaçant le plastique par des matériaux comme le verre, le carton, la bagasse, tout en construisant des gammes techniques, attendues par nos clients, et répondant à certains critères importants :

- La garantie de la qualité de la livraison (pour garder les aliments à la température souhaitée)
- La possibilité de varier les menus (avec des emballages adaptés à chaque type de plat)
- La possibilité de reproduire « l'expérience restaurant » (pour permettre de revivre gustativement et visuellement un repas au restaurant)
- La facilité de stockage (avec des produits gains de place et/ou permettant un transport optimal en livraison)
- La facilité d'utilisation (avec un remplissage rapide grâce à un design étudié générant un gain de temps)
- La résistance aux chocs (avec un design et des matières étudiées pour le transport par nos clients).
- La garantie de l'étanchéité (grâce à un clipsage de qualité pour éviter les fuites et préserver le plat)



AXE N°1

Une offre produits plus respectueuse de l'environnement

BON A SAVOIR



Le carton PLA (carton avec film PLA = bio plastique à base de résidus de plantes, le plus souvent de l'amidon de maïs) et la bagasse (dérivé de fibres de cannes à sucre) ont ainsi été sélectionnés pour leurs caractéristiques (possibilité d'aller jusqu'à 100° C et passage au micro-onde pour la bagasse)

Exemples concrets chez Reward (filiale australienne du Groupe E.CF) qui peut accompagner ses clients d'Océanie dans leur transition environnementale en leur proposant des produits « verts » pour remplacer tous leurs produits standards.

Standard



Produits "verts"





AXE N°1

Une offre produits plus respectueuse de l'environnement


Nos produits « verts » bénéficient de différents labels (FSC, OK Compost...). Que signifient-ils ?

FSC : Le Forest Stewardship Council (FSC, Conseil de Soutien de la Forêt) est un label environnemental qui assure que la production de bois ou d'un produit à base de bois respecte les procédures garantissant la gestion durable des forêts.

PEFC : Le Programme de reconnaissance des certifications forestières (PEFC, en anglais: initialement Pan European Forest Certification car d'envergure européenne puis devenu Program for the Endorsement of Forest Certification schemes avec l'élargissement au monde entier) est une certification forestière privée qui promeut la gestion durable des forêts.

OK Compost : OK Compost est un label écologique. Le label indique que les produits ne contiennent aucune substance nocive et peuvent être réduits en compost dans une installation industrielle sans résidus de métaux lourds.

Ecolabel Européen : Le label écologique communautaire repose sur le principe d'une "approche globale" qui "prend en considération le cycle de vie du produit à partir de l'extraction des matières premières, la fabrication, la distribution, et l'utilisation jusqu'à son recyclage ou son élimination après usage". La qualité et l'usage sont également pris en compte.





AXE N°2

Des relations durables avec nos partenaires

Au-delà de la collaboration souvent commerciale établie avec nos parties prenantes externes, le Groupe E.CF souhaite développer un partenariat basé sur le respect de principes humains fondamentaux et de l'environnement. Pour matérialiser cette vision partagée, tous nos fournisseurs s'engagent chaque année en signant la « charte fournisseur » du Groupe E.CF (inspirée de la Charte Global Compact des Nations-Unies à laquelle le Groupe E.CF adhère depuis 2004) et mettent en œuvre de multiples actions.

Quelques mises en lumière d'opérations menées par :

BioPak 

BIOPAK

Souhaitant préserver et protéger l'environnement, ainsi redonner et soutenir les communautés dans lesquelles il opère, ce fournisseur australien de **produits de vente à emporter** met tout en œuvre pour respecter son ambition d'être une **entreprise responsable**.

En plus de l'investissement en temps et en énergie, il a fait le choix de donner 7,5% de tous ses bénéfices à des initiatives de restauration de l'environnement avec Rainforest Rescue (Australie) et Forest & Bird (Nouvelle-Zélande), ainsi qu'à des programmes communautaires en collaboration avec des partenaires caritatifs. Ces initiatives et programmes contribuent au bien-être des personnes moins fortunées et permettent d'accélérer la **transition vers une économie circulaire** en promouvant la durabilité, le développement économique et l'autosuffisance. Biopak produit également une série de tasses artistiques (BioCup) afin de promouvoir les créateurs dont le travail sensibilise les citoyens et leur permet de reconnecter les consommateurs avec l'environnement.

Grâce à ses initiatives, Biopak a participé à la plantation de **10 500 arbres** et à l'achat de **plus de 4 hectares de forêt pluviale** menacée dans le North Queensland depuis 2011. Le soutien de Biopak en Nouvelle-Zélande (via Forest and Bird) est également primordial puisqu'il permet la protection d'un conifère (kauri) qui subit les effets dévastateurs d'une maladie.

Tous les produits BioPak sont neutres en carbone. Les émissions de carbone associées à la production, au transport et à la mise au rebut de ces produits sont mesurées et compensées par l'achat de crédits de carbone.

AXE N°2

Des relations durables avec nos partenaires



JVD



L'éco-responsabilité est un des piliers de JVD depuis sa création. L'engagement de cette société en la matière a été plus fort chaque jour et concerne aujourd'hui toutes les strates de l'entreprise. Très attaché à la notion de transmission, JVD met un point d'honneur à être un acteur d'une **transition écologique** soucieuse du bien-être de tous.

Si JVD a toujours veillé à préserver au mieux son environnement et à réduire son impact au minimum, il a souhaité contribuer à la diffusion de ses valeurs en engageant ses clients dans cette perspective commune. C'est pourquoi JVD s'est rapproché de l'association Planète Urgence et a mis en place un partenariat visant à lutter contre la déforestation en Indonésie.

L'Indonésie possède la plus large étendue de mangrove du monde mais celle-ci est en diminution depuis des décennies et sa disparition progressive met à mal non seulement les espèces du littoral mais aussi les populations vivant essentiellement de la pêche. C'est tout un écosystème qui est en péril et qu'il convient de protéger.

BON A SAVOIR



L'opération « 1 sèche-mains acheté = 1 arbre planté » a ainsi été mise en œuvre. Cette action écologique est également un modèle de développement économique puisqu'il :

- Participe à la sécurité alimentaire et économique des populations les plus vulnérables,
- Est une source d'énergie renouvelable pour des millions de personnes,
- Constitue un matériau de construction,
- Fournit une source de revenus durables pour de nombreux artisans et leurs familles.

Depuis le début de l'opération, ce sont ainsi plus de 20 000 arbres qui ont été plantés. Le Groupe E.CF, de part les commandes de nos clients, est heureux d'avoir participé à la plantation de 97 arbres en 2018.



AXE N°2

Des relations durables avec nos partenaires

SMURFIT KAPPA



Fournisseur du Groupe E.CF depuis plusieurs années, Smurfit Kappa s'engage à gérer ses opérations de manière durable. Ayant pour objectif de susciter des changements positifs par des initiatives allant de l'approvisionnement durable de ses principales matières premières à la minimisation de son impact opérationnel, en passant par la réduction de l'empreinte environnementale de ses clients et consommateurs, Smurfit Kappa intègre de manière effective le développement durable dans chaque fibre grâce à son modèle commercial circulaire.

Partant du principe que la circularité est tout simplement logique sur le plan commercial (en remplaçant les ressources naturelles nécessaires, en utilisant 75 % de fibres recyclées dans les produits et en réutilisant les matériaux chaque fois que possible), Smurfit Kappa continue à explorer de nouvelles opportunités en matière d'efficacité matérielle, d'innovation et de réutilisation.

Persuadé que l'économie mondiale devra délaissier les flux linéaires au profit des flux circulaires, Smurfit Kappa se concentre sur cinq domaines prioritaires du développement durable pour concrétiser cette vision :

Forêts

Objectif : promouvoir des forêts saines en s'approvisionnant en bois de manière durable et en utilisant à la fois des fibres de bois vierges et du papier de récupération de manière équilibrée.

Changement climatique

Objectif : minimiser les émissions de gaz à effet de serre liées à la production et réduire l'intensité carbone de la chaîne de valeur de nos clients.

Eau

Objectif : réintroduire les eaux propres issues de notre production dans la nature et limiter l'utilisation de l'eau là où nous le pouvons.

Déchets

Objectif : atteindre le zéro déchet, dans la mesure du possible, en trouvant des utilisations innovantes pour nos sous-produits dans le contexte de l'économie circulaire.

Engagement solidaire

Objectif : bâtir des collectivités inclusives en s'engageant auprès de nos employés et en contribuant à la prospérité des collectivités où nous opérons.





AXE N°3

Une meilleure maîtrise de notre impact sur l'environnement

Pour diminuer son impact sur l'environnement, le Groupe E.CF a choisi de mettre en œuvre la séquence ERC « éviter-réduire-compenser ». Quelques réalisations :

EVITER

Le « Flash info RH », feuille d'information interne, envoyé chaque mois aux collaborateurs de France, Belgique et Luxembourg, a été **dématérialisé**, et est désormais envoyé par mail. Cette action s'inscrit dans le souhait du Groupe E.CF d'éviter des consommations de papier lorsqu'elles ne sont pas impératives.

Dans le même état d'esprit, une nouvelle salle de réunion a été équipée en vidéo conférence au siège du Groupe, pour favoriser les communications internes, en limitant les déplacements.



REDUIRE

Depuis 2011, le Groupe E.CF a fait le choix de remplacer progressivement les éclairages traditionnels du siège social par des LED. Cette année, ce sont donc 500 tubes LED qui ont été placés dans les bureaux, le réfectoire et une grande salle de réunion.

Avec un **gain énergétique** de plus de 50% par rapport aux traditionnels tubes fluos, cette action permet au Groupe E.CF de réduire sa consommation électrique.

AXE N°3

Une meilleure maîtrise de notre impact sur l'environnement



EVITER ET REDUIRE DANS DEUX PROJETS D'ENVERGURE

Aménagement d'une zone logistique en France :

L'activité « contremarque » (la réception et la préparation de produits qui ne sont pas en stock permanent dans les entrepôts logistiques) est en constante progression depuis 2014. Pour répondre à cette évolution, l'aménagement de la zone dédiée à la contremarque dans l'entrepôt de Grigny a été réalisée de novembre 2018 à mars 2019. Cette action a été envisagée avec une **approche globale** basée sur la séquence ERC « éviter-réduire-compenser ».

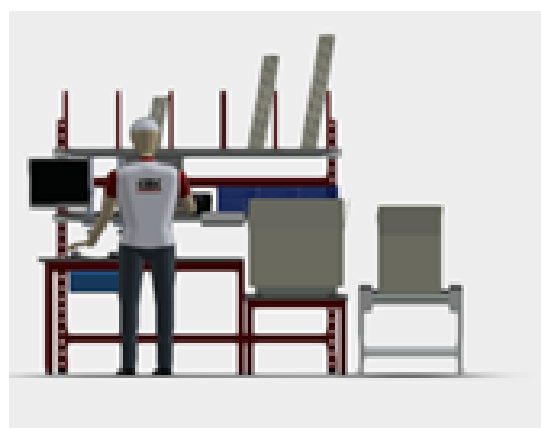
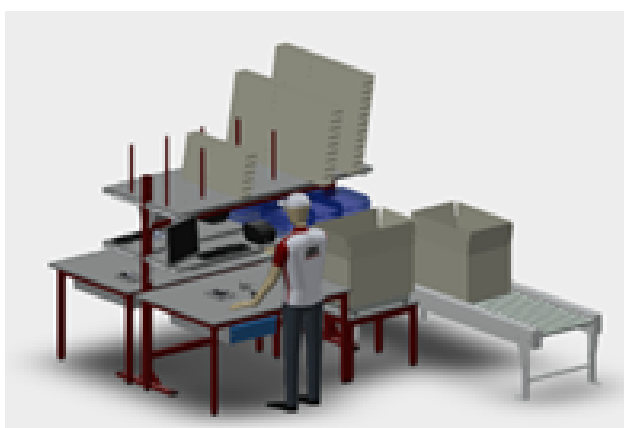
Au terme du projet, bilan des réalisations :

Tout d'abord, d'un point de vue **humain**, cette nouvelle disposition de la zone contremarque a permis d'améliorer les conditions de travail en repensant l'ergonomie des postes (hauteur des plans de travail réglable, limitation des ruptures et du port de charges, mécanisation du transport des colis). La mise en place d'une plage horaire unique a également eu un impact positif en renforçant la cohésion d'équipe et en permettant un soutien managérial de proximité.

Au niveau **technique**, la solution choisie a une maintenance réduite, une alimentation électrique très faible (-45% de consommation par rapport aux équipements du même type) et le convoyeur présente l'avantage d'être relativement silencieux.

Enfin, **la qualité du service pour le client** a également été améliorée par une diminution des sources d'erreur (grâce à la limitation des ruptures de charge et une meilleure ergonomie de la zone).

Le bilan de ce projet est donc très positif puisqu'il a permis de réduire nos consommations électriques, d'améliorer les conditions de travail, d'augmenter notre capacité de production, tout en améliorant la qualité de service client.



AXE N°3

Une meilleure maîtrise de notre impact sur l'environnement



Nouveau siège de Reward en Australie certifié Green Star

Après plusieurs mois de travaux, le nouveau siège de Reward près de Brisbane est finalisé. Au-delà des améliorations visibles apportées dans ces nouveaux locaux (par exemple, la création d'un show-room pour accueillir nos clients autour de démonstrations culinaires, la mise en place de vidéo conférence dans toutes les salles de réunion), ce sont des éléments moins perceptibles qui ont été appréciés et récompensés par une certification.



L'environnement bâti étant actuellement le plus gros contributeur au monde d'émissions de gaz à effet de serre, le Groupe E.CF a souhaité que la construction de ce nouveau siège s'effectue en adéquation avec la séquence ERC « éviter-réduire-compenser » et dans le respect de la biodiversité.

AXE N°3

Une meilleure maîtrise de notre impact sur l'environnement

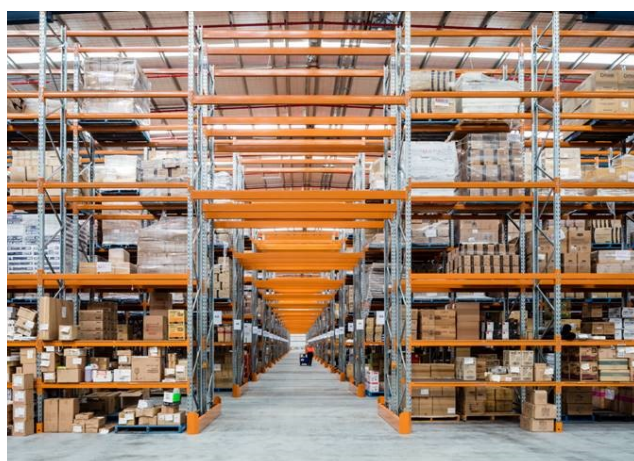


BON A SAVOIR



Pour que notre démarche soit reconnue, nous nous sommes soumis aux critères de la certification Green Star. Ainsi, c'est lors d'un processus formel qu'un comité d'évaluation indépendant composé d'experts en développement durable a attribué un classement au nouveau bâtiment. Une note certifiée Green Star permet d'attester de manière indépendante qu'un bâtiment est durable en considérant les phases de conception, de construction et d'exploitation des bâtiments.

Pour chacune de ces phases, différents critères ont été pris en compte : management, qualité de l'environnement intérieur, énergie, transport, eau, matériaux, utilisation des sols et écologie, émissions et innovation.





AXE N°3

Une meilleure maîtrise de notre impact sur l'environnement

Le groupe E.CF et les équipes australiennes en particulier sont fières que ce nouveau bâtiment ait obtenu la note de 66,7/100 (classement 5 étoiles).



This is to certify that **Reward Hospitality** has been awarded a **5 Star Green Star rating** representing Australian Excellence in building design.

Certified in June 2018*



Green Star Category Achievements

Total number of points awarded **68.7/100****

Management **11 / 14**

Indoor Environment Quality **08 / 17**

Energy **17 / 22**

Transport **01 / 10**

Water **07 / 12**

Materials **10.7 / 14**

Land Use & Ecology **00 / 06**

Emissions **04 / 05**

Innovation **10**

* This Design Review rating expires 24 months after Practical Completion.

** The total number of points awarded is expressed as a percentage of points available.

AXE N°4

La promotion d'une plus grande responsabilité en matière d'environnement

Implication, sensibilisation et introduction de la séquence ERC « éviter-réduire-compenser » ont été les maîtres-mots des actions menées pour promouvoir une plus grande responsabilité en matière d'environnement.



IMPLICATION

Elle a été mise en œuvre par l'organisation d'un concours photo ouvert à tous les collaborateurs du Groupe E.CF ayant pour thème la biodiversité. Lancé en juin 2018, les règles étaient les suivantes :

- chaque collaborateur pouvait envoyer sur une adresse mail dédiée des photos prises par ses soins de paysages selon quatre thèmes (eau, prairie, forêt ou déchet).
- toutes ces photos ont été rendues anonymes et placées dans un site de partage de photos permettant à tous les salariés du Groupe de pouvoir les consulter et de voter pour leurs photos préférées.

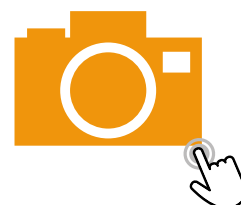
Cette opération a été un succès puisque plus de 160 photos ont été envoyées ! Au-delà de la qualité des photos prises et de la participation, ce concours a également permis aux collaborateurs du Groupe E.CF de se rapprocher en partageant des « instants photographiques » venus de tous les pays du Groupe. A noter : la photo de la couverture de ce rapport développement durable est issue de ce concours photo

JEU CONCOURS PHOTOS
BIODIVERSITÉ

1. ARRET SUR IMAGES - DU 18 JUIN AU 17 AOÛT 2018

PHOTOGRAPHIEZ DES PAYSAGES DES 4 THÈMES PROPOSÉS (FORÊT, EAU, POLLUTION ET PRAIRIE)

Retrouvez toutes les photos du concours



AXE N°4

La promotion d'une plus grande responsabilité en matière d'environnement



SENSIBILISATION

Ce concours photo a constitué une introduction à une grande opération de sensibilisation menée au sein du Groupe E.C.F. Ainsi, à partir du 31 août et jusqu'au vendredi 14 septembre, des communications quotidiennes sur la séquence ERC « éviter-réduire-compenser » ont été transmises aux collaborateurs du Groupe. Partant du principe que la séquence ERC est également applicable de façon individuelle, ces communications indiquaient chaque jour trois bonnes pratiques en précisant les bénéfices attendus (financier, pour l'environnement, la biodiversité ou encore pour la santé).



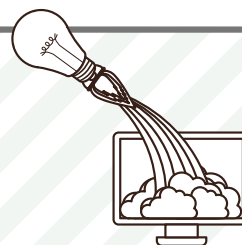
J'ADOpte LE RÉFLEXE VÉLO

Pour une distance de 2,5 à 6 km, le vélo est le moyen de déplacement le plus rapide (particulièrement en ville): comptez 8 à 12 min en bicyclette pour 16 à 18 min en voiture. Parce que nos déplacements génèrent la plus grosse part d'émissions de gaz à effet de serre de la France (près d'1/3), enfourchez votre vélo sur les petites distances !
Brûlez des calories plutôt que du pétrole!



JE METS UN COUVERCLE SUR MA CASSEROLE

Chauffez vos aliments avec une casserole à fond plat avec un couvercle. Vous consommerez 4 fois moins d'énergie qu'avec une casserole à fond bombé sans couvercle. Et pour chauffer sa tasse d'eau chaude, on oublie le micro-onde !



JE BAISSE LA LUMINOSITÉ DE MES ÉCRANS

80% de la batterie d'un smartphone est consommée par son écran. Baissez la luminosité de votre smartphone, tablette ou ordinateur, et vous les rechargez moins souvent !
Pensez au mode éco ! Le bon réflexe pour économiser votre batterie.

MES BÉNÉFICES APPORTÉS

Financier
Baisse de la consommation d'énergie
Santé
Baisse des gaz à effet de serre

Financier
Baisse de la consommation d'énergie
Baisse des gaz à effet de serre

Financier
Baisse de la consommation d'énergie
Santé

AXE N°4

La promotion d'une plus grande responsabilité en matière d'environnement

La sensibilisation s'est accentuée à l'approche de notre journée développement durable. En effet, la transmission des résultats de la mise à jour de notre bilan carbone a été une bonne opportunité pour sensibiliser les collaborateurs du Groupe E.CF sur :



BIODIVERSITÉ / CHANGEMENT CLIMATIQUE

La biodiversité fournit des biens **IRREMPLAÇABLES** et **INDISPENSABLES** (oxygène, nourriture...) et nous rend également de nombreux services (**POLLINISATION, FERTILISATION DES SOLS, PUIT DE CARBONE...**).

On constate une **ÉROSION NON NATURELLE DE LA BIODIVERSITÉ** (la moitié des espèces vivantes pourrait disparaître d'ici un siècle selon les experts) dont les principales causes sont :

- la destruction et la fragmentation des milieux naturels,
- la surexploitation d'espèces sauvages,
- les pollutions de l'eau, des sols et de l'air,
- l'introduction d'espèces exotiques envahissantes,
- le **changement climatique** dû, notamment, à une augmentation trop importante (au-delà des limites indiquées pour ce phénomène indispensable à la vie terrestre) des concentrations en **gaz à effet de serre** dans l'atmosphère terrestre.

Cette augmentation est essentiellement imputable à certaines activités humaines dont :

- la combustion de combustibles fossiles
- la déforestation
- l'agriculture, l'élevage et enfin l'artificialisation des sols (urbanisation)
- l'utilisation des chlorofluorocarbones (CFC) puis des hydro chlorofluorocarbures (HCFC), dans les systèmes de réfrigération et de climatisation
- les émissions de protoxyde d'azote
- les émissions de méthane



AXE N°4

La promotion d'une plus grande responsabilité en matière d'environnement

BIODIVERSITÉ ET CHANGEMENT CLIMATIQUE: INFLUENCES RÉCIPROQUES

Les écosystèmes modifiés par le changement climatique peuvent influencer à leur tour sur le climat local et mondial. Par exemple, en modifiant l'absorption et l'émission des gaz à effet de serre :

- l'agriculture, en particulier grâce aux haies, et la sylviculture (forêts) peuvent être des puits de carbone ;
- à l'inverse, le dégel progressif du permafrost (sols gelés des régions arctiques) devrait libérer de grandes quantités de carbone et de méthane.
- La biodiversité peut donc **CONTRIBUER À AUGMENTER** ou **À DIMINUER LES ÉMISSIONS DE GAZ À EFFET DE SERRE** responsables du réchauffement climatique.

La biodiversité nous rend également de nombreux services en contribuant à l'atténuation des effets du changement climatique, comme la protection contre l'érosion du littoral, l'atténuation de l'intensité des crues et des inondations, etc.

**PRÉSERVATION DE
LA BIODIVERSITÉ
=
AVENIR**



AXE N°4

La promotion d'une plus grande responsabilité en matière d'environnement

C'est un inventaire élargi des émissions de gaz à effet de serre (GES) d'une entreprise. En pratique, il correspond à la somme des émissions liées à l'activité d'une entreprise (que ce soit au sein de la société ou même à l'extérieur du périmètre juridique de l'activité). Cet état des lieux des émissions de GES est réalisé selon trois périmètres (appelés « scopes »).

Principaux postes d'émissions du Bilan Carbone :



Fret amont



Déplacements de personnes :
- déplacements professionnels
- déplacements domicile travail



Immobilisations
fabrication des biens immobilisés :
bâtiments, machines, véhicules...



Achats
fabrication des biens et services utilisés pour l'entreprise pour son activité

Activités amont



Véhicules de l'entreprise



Etablissements de l'entreprise
- consommation de combustibles
- consommation d'électricité
- émissions fugitives et de process

Activités de l'entreprise



Déplacements de visiteurs et de clients



Fret aval



Utilisation des produits non vendus



Fin de vie :
- déchets d'activité
- produits vendus

Activités avales



AXE N°4

La promotion d'une plus grande responsabilité en matière d'environnement

Notre bilan carbone

Réalisé en décembre 2017, il permet d'identifier les postes les plus émetteurs de gaz à effet de serre. Il s'agit (à hauteur de 94%) :

- Des émissions liées aux achats de produits et services
- Des émissions liées aux transports de marchandises 3

Les 6% restants sont imputables :

- aux déplacements professionnels,
- aux déplacements domicile-travail,
- à la consommation d'énergie électrique,
- aux sources fixes de combustion (gaz naturel),
- aux émissions directes fugitives (fluides frigorigènes).

ET DEMAIN ?

Grâce à ce constat, nous allons pouvoir mieux orienter nos actions développement durable pour réduire nos émissions de gaz à effet de serre de façon durable.

ET MAINTENANT ?

Comment améliorer la situation dès maintenant ? C'est possible en suivant le principe de la séquence :

« ÉVITER – RÉDUIRE – COMPENSER »

AXE N°4

La promotion d'une plus grande responsabilité en matière d'environnement



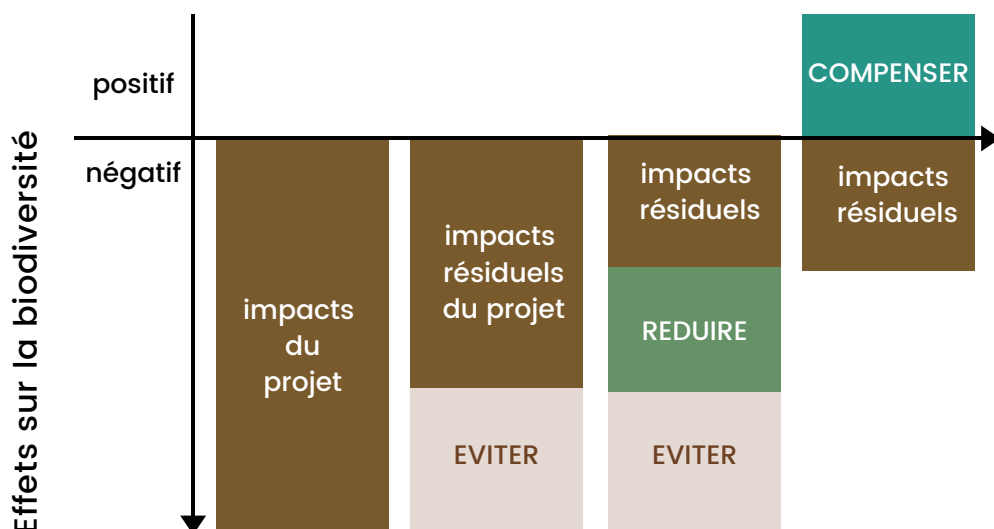
La séquence ERC « éviter-réduire-compenser »

Cette séquence préconise la prise en compte de la biodiversité le plus tôt possible dans la conception d'un projet (que ce soit dans son choix, sa localisation, voire dans la réflexion sur son opportunité), afin qu'il soit le moins impactant possible pour l'environnement. Cette intégration de l'environnement, dès l'amont est essentielle pour prioriser 3 étapes :

- l'évitement des impacts tout d'abord,
- la réduction ensuite,
- la compensation des impacts résiduels du projet si les deux étapes précédentes n'ont pas permis de les supprimer.

BON A SAVOIR

La séquence « éviter – réduire – compenser » peut être schématisée de la façon suivante :



La réalisation de notre bilan carbone nous a permis d'identifier les principaux postes émetteurs de gaz à effet de serre. Ce bilan est un constat pour lequel nous ne pouvons mettre en place, dans l'immédiat, qu'une phase de « compensation ». Dès notre prochain exercice, des phases « d'évitement » et de « réduction » seront déployées.

**CHAQUE PROJET INTÉGRERA DÉSORMAIS LA SÉQUENCE
« ÉVITER – RÉDUIRE – COMPENSER » DÈS SA GÉNÈSE.**

AXE N°4

La promotion d'une plus grande responsabilité en matière d'environnement

Toutes ces informations ont naturellement accompagné les collaborateurs du Groupe E.CF vers notre Journée Développement Durable le vendredi 14 septembre. Point d'orgue évènementiel de notre démarche développement durable, cette journée nous permet de refaire un tour d'horizon des actions déjà menées, d'envisager celles à venir et de partager un moment de convivialité lors d'un petit-déjeuner et un déjeuner.



JOURNÉE DÉVELOPPEMENT DURABLE
VENDREDI 14 SEPTEMBRE 2018

PROGRAMME DE LA JOURNÉE

8H - 10H
PETIT DÉJEUNER DANS LE HALL D'ACCUEIL
« BAR À CÉRÉALES »
LANCEMENT DU 1^{er} QUIZZ (*)

12H30 - 12H45
DISCOURS DE LA DIRECTION ET
ECOTREE DANS LE HALL DE
L'ACCUEIL

12H45 - 13H45
PIQUE-NIQUE DANS LES
JARDINS D'ECF (JEU À TABLE)
LANCEMENT DU 2^e QUIZZ (*)

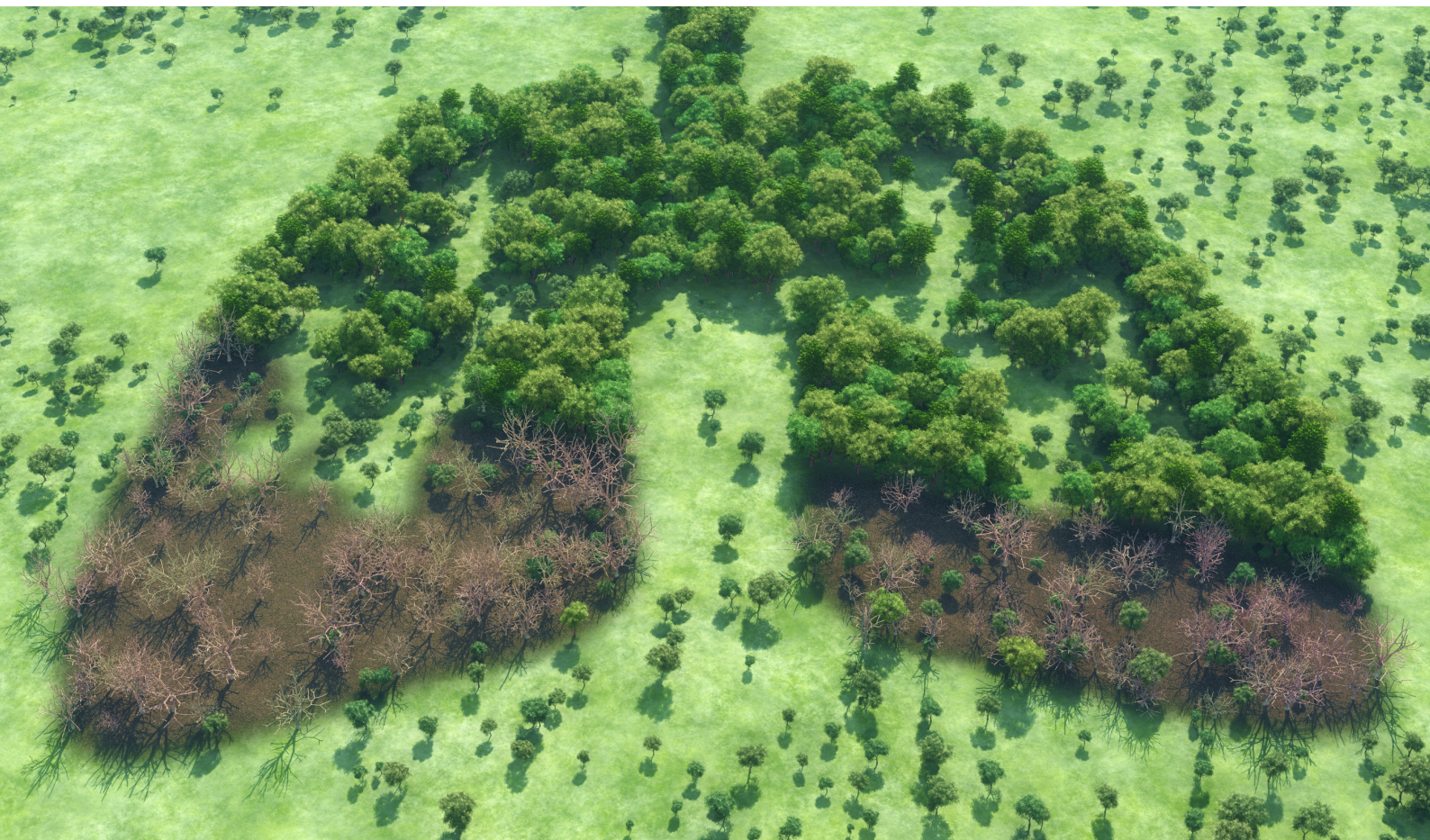
(*) ENSEMBLE À L'ACCUEIL, EN PRÉSENCE
RECEPTION LOGISTIQUE

AVEC LA PARTICIPATION DE NOTRE PARTENAIRE **EcoTree**

JOURNÉE DÉVELOPPEMENT DURABLE

Vendredi 14 Septembre 2018

UN NOUVEAU SOUFFLE
ÉVITER - RÉDUIRE - COMPENSER



AXE N°4

La promotion d'une plus grande responsabilité en matière d'environnement

SEQUENCE ERC « EVITER-REDUIRE-COMPENSER »



Cette journée développement durable a été marquée par l'annonce d'une action forte du Groupe E.CF : le choix de "compenser" une partie de ses émissions de gaz à effet de serre en investissant dans la forêt via la société Ecotree. Le concept de cette société est le suivant : « contribuez à la valorisation de la forêt et bénéficiez des récoltes ». Le Groupe est ainsi devenu propriétaire d'un actif forestier qui est géré par la société Ecotree. L'arbre, en grandissant, est un bien qui prend intrinsèquement de la valeur avec le temps indépendamment de la demande ou du cours du bois. Au-delà de l'intérêt financier, le Groupe E.CF a souhaité participer aux bénéfices liés à cette reforestation :

Biodiversité : Les arbres favorisent la biodiversité en fournissant abri, nourriture et protection à de nombreuses espèces d'oiseaux, d'insectes, de petits mammifères, de champignons, etc. Ils servent de repaires aux animaux et offrent un relai vers les cultures pour les auxiliaires. La disparition d'une seule espèce végétale peut entraîner à elle seule l'extinction de 30 espèces animales. La richesse biologique et écologique des forêts est la source du vivant

Équilibre sol / eau : Les arbres structurent les paysages et empêchent l'érosion. Ils permettent de stabiliser et de régulariser l'hydrologie du sol et le niveau de la nappe phréatique. Ils améliorent les rendements des cultures agricoles et sont source de diversification économique pour les agriculteurs. Leurs fonctions économiques et sociales participent au bien-être de la population

Oxygène : Les arbres produisent l'oxygène dont nous avons besoin et améliorent la qualité de l'air en agissant comme de véritables filtres à air. Ils permettent de lutter contre le dérèglement climatique en séquestrant du CO2. Ils tempèrent les variations extrêmes du climat grâce au processus de l'évapotranspiration et limitent localement les phénomènes climatiques extrêmes, comme les sécheresses et les inondations





AXE N°4

La promotion d'une plus grande responsabilité en matière d'environnement

Pour que chaque collaborateur du groupe E.CF puisse investir dans la forêt et participer aux bénéfices liés à la reforestation plus facilement, une opération spéciale a été initiée : « pour un arbre acheté de façon individuelle, le Groupe E.CF vous offre le même arbre ». Comme toutes les occasions sont bonnes pour promouvoir la séquence ERC « éviter-réduire-compenser » et la biodiversité, cette opération spéciale a été renouvelée au moment de la fête d'Halloween.

Après avoir **EVITÉ** une plus grande production de déchets en réutilisant par exemple de vieux costumes et avoir **REDUIT** les emballages papiers en préférant les bonbons en vrac, on peut encore **COMPENSER** les impacts résiduels notables.



COMMENT ?

Du 29 octobre au 29 Novembre 2018

« EVITER-REDUIRE-COMPENSER »

Prolongation de l'opération de compensation

1 mois pour **INVESTIR DANS LA NATURE !**



AXE N°4

La promotion d'une plus grande responsabilité en matière d'environnement

De façon générale, le Groupe E.CF aime à saisir toutes les opportunités pour promouvoir une plus grande responsabilité en matière d'environnement. Quelques exemples :



La nouvelle année

Cette période s'accompagnant des fameuses bonnes résolutions, elle a été toute indiquée pour présenter aux collaborateurs une application qui permet d'agir pour la protection de l'environnement grâce à 500 défis. Plutôt faire des changements dans nos vies qui auront un impact positif sur nous et notre planète que des résolutions personnelles souvent ... inatteignables !

A graphic with a dark background and gold confetti. On the left, it says 'MEILLEURS Vœux 2019'. In the center, it lists '1 an de prospérité', '12 mois de douceur', '52 semaines de santé', and '365 jours de splendeur' for the year '2019'. Below this is the title 'UNE ANNÉE DE BONHEUR' and a question: 'Avez-vous déjà choisi vos BONNES RÉOLUTIONS pour cette nouvelle année?'. At the bottom, it says 'Et si nous en prenions EN FAVEUR DE LA PLANÈTE?'. On the right, there is a text box with the title 'APPLICATION POUR RENDRE CONCRÈTES NOS BONNES RÉOLUTIONS EN FAVEUR DE LA PLANÈTE' and several lines of text describing the WAG application, its categories, and its collaborative features. A yellow arrow points from the bottom of this text box down to the main text block below.

UNE APPLICATION POUR RENDRE CONCRÈTES NOS BONNES RÉOLUTIONS EN FAVEUR DE LA PLANÈTE

Manger des fruits et légumes de saison, faire tourner sa machine à laver à 30 degrés, éteindre les appareils en veille pendant la journée... L'application WAG (développée par WWF et en partenariat avec l'ADEME - l'Agence pour la maîtrise de l'environnement, La Poste et la Maif) propose d'agir pour la protection de l'environnement grâce à 500 défis. L'application, disponible gratuitement sur l'App Store et sur Google Play, propose 500 défis classés en cinq catégories: "Bien manger", "Vers le zéro déchet", "Se déplacer", "Optimiser l'énergie" et "Do it yourself ». L'application WAG est aussi collaborative. On peut partager ses bons plans (par exemple, l'adresse d'un restaurant bio ou d'un lieu de vente directe entre consommateurs et producteurs). Déjà 33 000 adresses sur toute la France ! On trouve aussi en accès rapide une liste des événements organisés près de chez soi, comme des ateliers, des ciné-débats ou encore des cours gratuits de cuisine saine. Dans les prochains mois, de nouvelles catégories vont voir le jour sur l'application ("A faire en famille avec ses enfants" courant janvier, "Quand bébé arrive" en février et "Retour vers la nature", en mars).

AXE N°4

La promotion d'une plus grande responsabilité en matière d'environnement



Les rencontres commerciales

Chaque année, l'ensemble des équipes commerciales du Groupe E.CF se retrouvent pour échanger sur de nombreux sujets. Cette rencontre du début de l'année – en France comme en Australie – a été placée sous le signe de la **digitalisation** et du **développement durable**. Portés par la Direction du Groupe E.CF, des présentations de nouvelles gammes de produits « verts » et un point très complet sur l'évolution de la loi de transition énergétique ont permis de transmettre des messages forts à l'ensemble des équipes.



Les communications internes

Le réseau social interne du Groupe E.CF (Yammer) est utilisé pour développer les partages d'informations entre les collaborateurs mais également pour mettre en lumière différents éléments relatifs au développement durable. Tournés sous le ton de l'humour ou simplement factuels, ces posts permettent de promouvoir une plus grande responsabilité en matière d'environnement auprès des collaborateurs.



Les communications externes

Avoir une **communication responsable** vis-à-vis de nos clients est un choix dans lequel s'inscrit le Groupe E.CF. Aussi, pour promouvoir la réduction des consommations de plastiques, le Groupe a fait le choix de limiter la promotion des produits jetables à base de plastique, en particulier de ne plus promouvoir les pailles en plastiques. Les alternatives verre, carton, bagasse ... seront privilégiés dans nos communications, pour accompagner nos clients dans leur transition écologique.

AXE N°5

Des relations sociales équitables et respectueuses

Le Groupe E.CF a choisi l'ouverture, le partage, le don (notamment en suivant la séquence ERC « éviter-réduire-compenser ») et l'écoute pour promouvoir des relations sociales équitables.



OUVERTURE

De l'Australie à la France, les portes du Groupe E.CF ont été grandes ouvertes pour accueillir de nombreuses personnes dans l'optique de leur faire découvrir le monde du travail, les métiers du Groupe E.CF et les aider à s'intégrer dans la population active.

Reward a ainsi accueilli plusieurs étudiants en fin de cycle universitaire pour qu'ils acquièrent des compétences juridiques et relatives aux ressources humaines sur le terrain.

L'équipe comptabilité de Reward a également reçu plusieurs immigrés récemment arrivés en Australie afin de leur fournir une expérience de travail, propice à l'intégration dans la population.

En France, une vingtaine de stagiaires ont également été accueilli au sein du siège social du Groupe E.CF. Avec différents niveaux d'étude et des durées de stage différentes, ils ont découvert le monde du travail de façon globale (en partageant la vie de plusieurs services) ou spécifique en travaillant dans un seul pôle.



AXE N°5

Des relations sociales équitables et respectueuses



PARTAGE

Les relations sociales passent, notamment, par le partage d'une **expérience commune** autour d'un évènement fédérateur. Le sport faisant partie des éléments qui rassemblent, le Groupe E.CF a donc saisi l'opportunité d'un évènement sportif majeur pour créer une belle synergie entre les collaborateurs et renforcer l'esprit de groupe entre toutes les filiales. Une plateforme a ainsi été mise en place lors de la Coupe du Monde de Foot pour permettre à chaque salarié de faire des pronostics pour chaque match et d'échanger par tchats. Porteuse de « lotos » ou de pronostics très réfléchis, cette plateforme a rencontré un beau succès et les échanges (parfois sous forme de taquineries !) ont été nombreux.

The screenshot displays the E.CF World Cup website interface. At the top left is the E.CF logo. The main header includes 'E.CF World Cup' and navigation links for 'ACCUEIL' and 'MON COMPTE'. A dropdown menu under 'MON COMPTE' contains 'Editer mon compte', 'Voir mon profil', and 'Déconnexion'. Below the header is a navigation bar with 'Classement', 'Pronostics', 'Résultats', 'Détails', 'Règles', and 'Options'. The main content area is split into two sections: 'MESSAGES' on the left and 'A LA UNE' on the right. The 'MESSAGES' section shows a chat interface with a 'Votre message...' input, an 'ENVOYER' button, and two messages from 'SuperMario'. The first message says 'Bravo Michael, Bravo!!!!' and the second says 'Boom Boom Boom Michael "Top Dog" Turner 😄😄'. The 'A LA UNE' section features a 'CLASSEMENT' table and a 'A LA UNE' section with three featured jerseys.

CLASSEMENT	POINTS	BS	BD	BV
1	92	12	8	19
2	85	10	7	20

A LA UNE

Rank	Points
1	92 POINTS
2	85 POINTS
3	77 POINTS

AXE N°5

Des relations sociales équitables et respectueuses

Partant du principe que les dons participent à la construction de relations sociales équitables, le Groupe E.CF en a réalisé sous plusieurs formes tout au long de l'exercice.



**Reward
Hospitality** 

Don financier

Une collecte de canettes et de bouteilles en Australie dans un des entrepôts de Reward (à Yatala) a permis de « transformer » l'aluminium récolté en un don de 700 dollars versé à une association caritative.

Don matériel

En accord avec la séquence ERC « éviter-réduire-compenser », plusieurs types d'opérations basées sur la « seconde vie » des objets ont été mises en place au sein du Groupe E.CF.

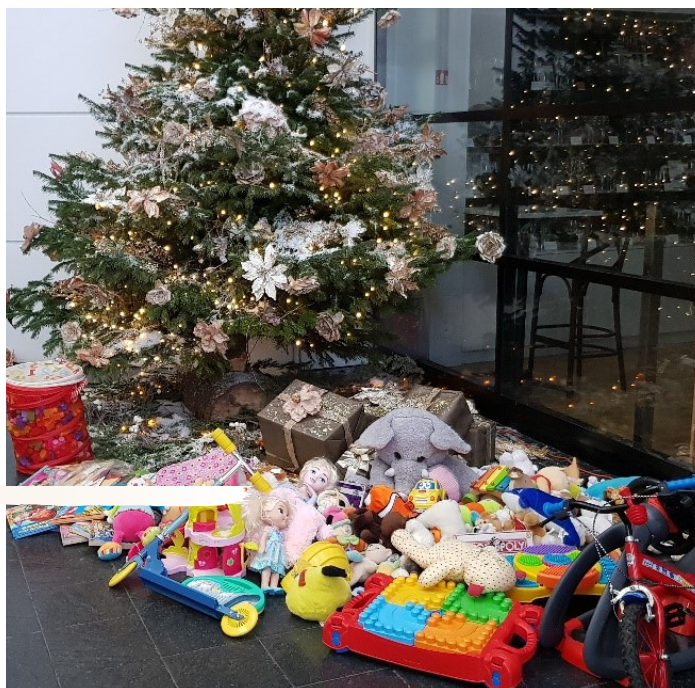
Les deux premiers se sont déroulés juste avant Noël. En Australie, Reward a organisé une collecte d'articles de toilette pour un organisme de bienfaisance local qui gère un service de proximité pour fournir aux sans-abris et aux personnes isolées socialement de la nourriture, des couvertures et des articles d'hygiène.

BON A SAVOIR



En France, une **collecte de jouets et de livres pour les enfants** a été mise en place en partenariat avec Le Secours Populaire.

La générosité des salariés a été très importante (la photo ne présente qu'une petite partie des dons).



AXE N°5

Des relations sociales équitables et respectueuses



La bibliothèque

Le troisième type d'opération reposant sur la « seconde vie » des objets a consisté en la mise en place d'une **bibliothèque partagée en interne**.

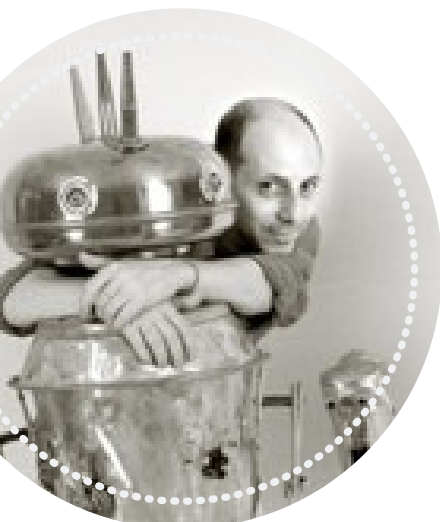
Le principe de cette bibliothèque est simple : échanger, prêter, donner, recevoir, emprunter un livre mis à disposition, gratuitement et pour tout le monde. Cette bibliothèque partagée est une belle opportunité pour faire des découvertes littéraires, désencombrer son domicile, favoriser sa curiosité, éviter le gaspillage et développer les échanges entre les collaborateurs.



Enfin, ce sont les produits du **Groupe E.CF** qui sont concernés par les deux derniers types de dons. En fonction de leur état, ils peuvent avoir des « **secondes vies** » tout à fait intéressantes.

Lorsqu'ils sont en bon état mais que nous ne pouvons plus les commercialiser (fin de série trop réduite par exemple), ils sont donnés à différentes **associations** (Emmaüs, Secours Populaire, Fondation Paul Bocuse, Croix Rouge et Anatoms). Les dons réalisés sur l'exercice 2018/2019 représentent un montant de 143 000 euros.

Quand nos produits sont endommagés, ils retrouvent - grâce au génie créatif de Thierry Deroche - une **seconde vie artistique** ! Assemblés et travaillés, nos produits deviennent alors des éléments décoratifs, ludiques et/ou utilitaires. Ainsi, dans le hall d'accueil du siège social du Groupe E.CF se trouve une statuette sur laquelle nous souhaitons la bienvenue aux visiteurs !



La dernière création de Thierry Deroche présentée en deux parties car prête pour voyager jusqu'au Vietnam.



AXE N°5

Des relations sociales équitables et respectueuses



Don pour soutenir l'engagement solidaire

ENTREPRENEURS
du Monde 

Les liens entre Entrepreneurs du Monde et le Groupe E.CF sont puissants et tissés depuis de nombreuses années. Il a donc été naturel pour le Groupe E.CF d'être présent au Gala des 20 ans d'Entrepreneurs du Monde. Ce fut un moment riche et émouvant, ponctué par des témoignages, durant lequel chacun a pris conscience du travail nécessaire déjà mené par l'ONG mais également de tout ce qui est à réaliser. La tombola et la vente aux enchères réalisées lors de ce gala ont permis de faire un très beau bénéfice pour mettre en selle les 100 premiers micro-entrepreneurs au Sierra Leone, démarrer l'accompagnement de 50 TPE au Togo et équiper 150 familles en kits solaires aux Philippines !

Pour apporter son soutien à Entrepreneurs du Monde d'une autre façon, le Groupe E.CF relaye également en interne les actions réalisées par Entrepreneurs du Monde. C'est une façon de « donner des nouvelles » de l'ONG aux collaborateurs et aussi de lui donner plus de visibilité.



Don du sang

Pour la deuxième année consécutive, un don du sang a été réalisé au siège du Groupe E.CF. Désormais inscrit dans les habitudes des collaborateurs, ce don annuel « en nature » permet à chacun de répondre aux besoins du quotidien : secours d'urgence, interventions chirurgicales, maladies du sang, cancers... Les besoins en produits sanguins sont quotidiens et ont fortement augmenté au cours des quinze dernières années. Or, aujourd'hui, il n'existe aucun traitement ni médicament de synthèse capable de se substituer au sang humain et aux produits sanguins labiles (PSL), issus des dons de sang. Cet acte volontaire et bénévole est donc irremplaçable.




TABLISSEMENT FRANÇAIS DU SANG



AXE N°5

Des relations sociales équitables et respectueuses

ÉCOUTE

L'engagement du Groupe E.CF dans une démarche développement durable a été officialisé en 2004 avec l'adhésion à la Charte Global Compact des Nations Unies. Progressivement, les actions se sont mises en place et cette approche basée sur les trois piliers (social, environnemental et financier) s'est ancrée dans les métiers de chacun, au quotidien.



Durant cette même période, le Groupe E.CF lui-même et le monde dans lequel il évolue, a beaucoup muté. Aussi, la **pertinence** entre les orientations initialement prises par le Groupe E.CF en matière de développement durable et les attentes de ses parties prenantes se devait d'être vérifiée.

Pour se faire, la réalisation d'une **étude de matérialité** a été engagée. Scindée en plusieurs étapes, elle a d'abord été adressée à une partie prenante spécifique du Groupe E.CF : **ses collaborateurs**.

Après une première phase d'identification et d'inventaire **des enjeux sociaux et environnementaux** pertinents pour le Groupe E.CF, tous les salariés ont été sollicités via un questionnaire interne pour **hiérarchiser** (de façon anonyme) les enjeux de développement durable proposés. Les résultats obtenus sont riches d'enseignements.

Tout d'abord, ils montrent que malgré le contexte international du Groupe E.CF, de grandes **orientations communes** émergent. Ainsi, le recyclage, les déchets et la préservation des mers et des océans sont les trois enjeux prioritaires identifiés par l'ensemble des salariés. Ces résultats mettent également en avant certaines disparités dans la hiérarchisation des enjeux en fonction de composantes politiques des pays dans lesquels se trouvent les collaborateurs. Par exemple, les enjeux liés au respect des droits de l'homme sont davantage cités dans les pays où ce concept est récent.



AXE N°5

Des relations sociales équitables et respectueuses

Au-delà des résultats en eux-mêmes, c'est **l'implication des collaborateurs** du Groupe E.CF dans la démarche développement durable qui est à souligner puisque le taux de participation au questionnaire est de 24% (on constate généralement une participation autour de 15% pour ce type de questionnaire).

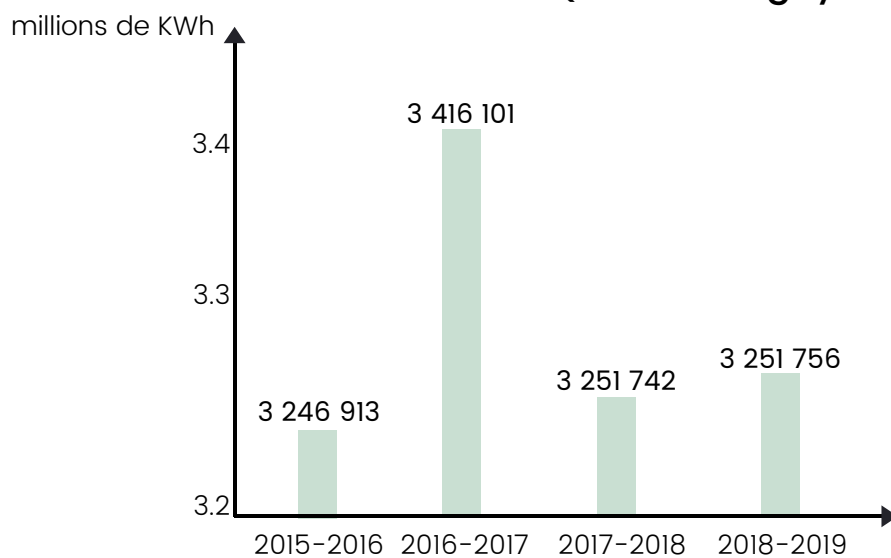
Toutes les informations recueillies grâce à ce questionnaire sont précieuses. Elles représentent des éléments essentiels de la future démarche développement durable du Groupe E.CF. Lorsque l'ensemble des parties prenantes auront été consultées, une évaluation des implications stratégiques des enjeux choisis par l'ensemble des parties prenantes sur le business model du Groupe E.CF pourra être effectuée.

La pertinence entre les orientations développement durable du Groupe E.CF et les attentes de ses parties prenantes sera alors totale.

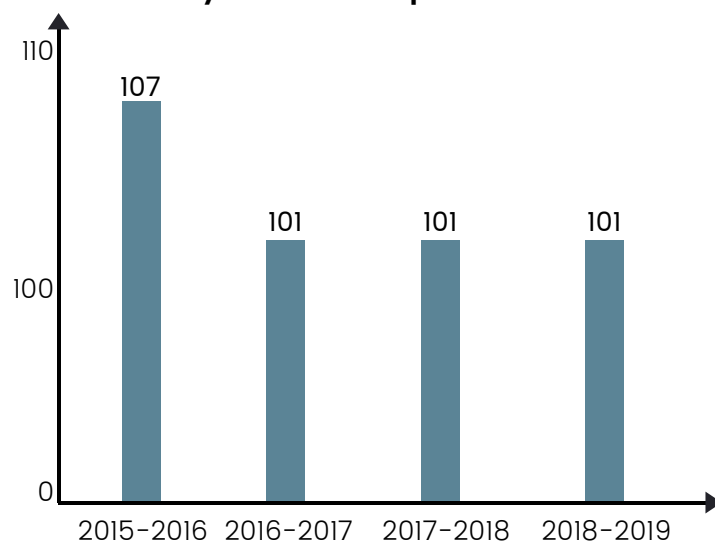


INDICATEURS ENVIRONNEMENTAUX

■ Consommation Electricité + Gaz (site de Grigny en kWh)



■ Suivi des émissions moyennes du parc automobile en g CO²



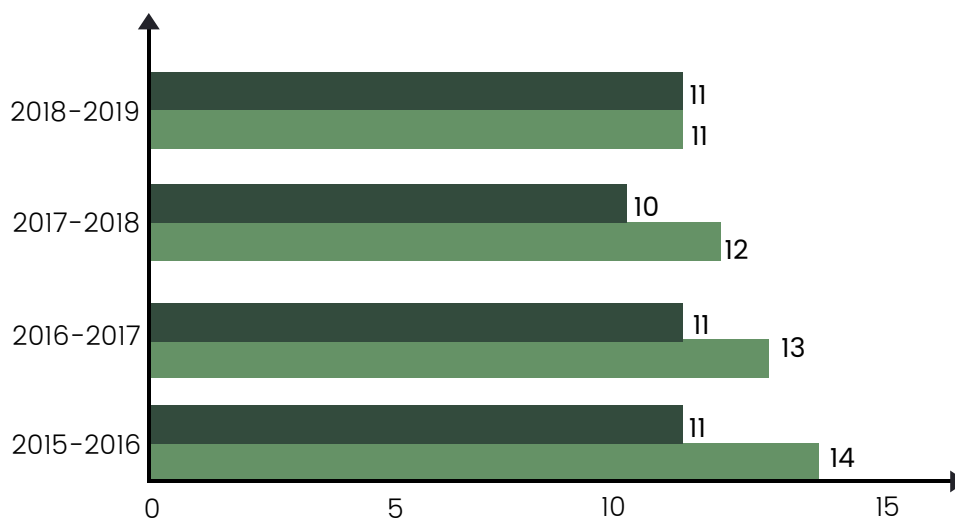
■ "Compensation" CO² par les arbres en kg

2018-2019
1482
kg de CO²
absorbés

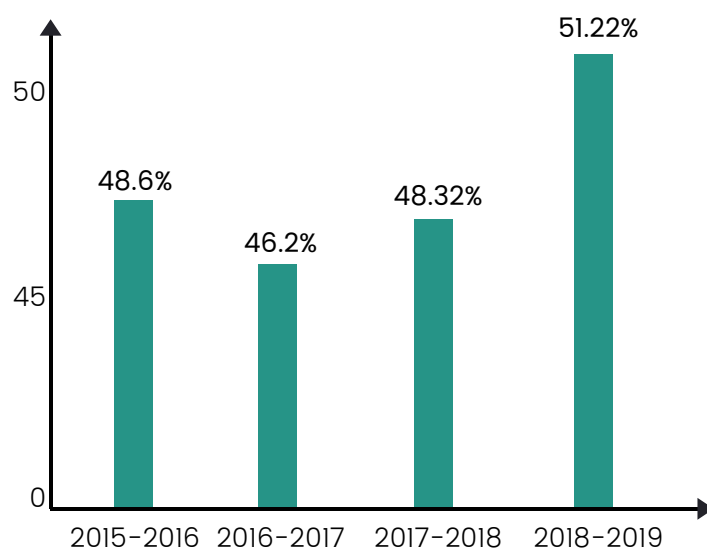
INDICATEURS SOCIAUX

Nombre de nationalités différentes :

- dans le groupe E.CF
- au siège social à Grigny



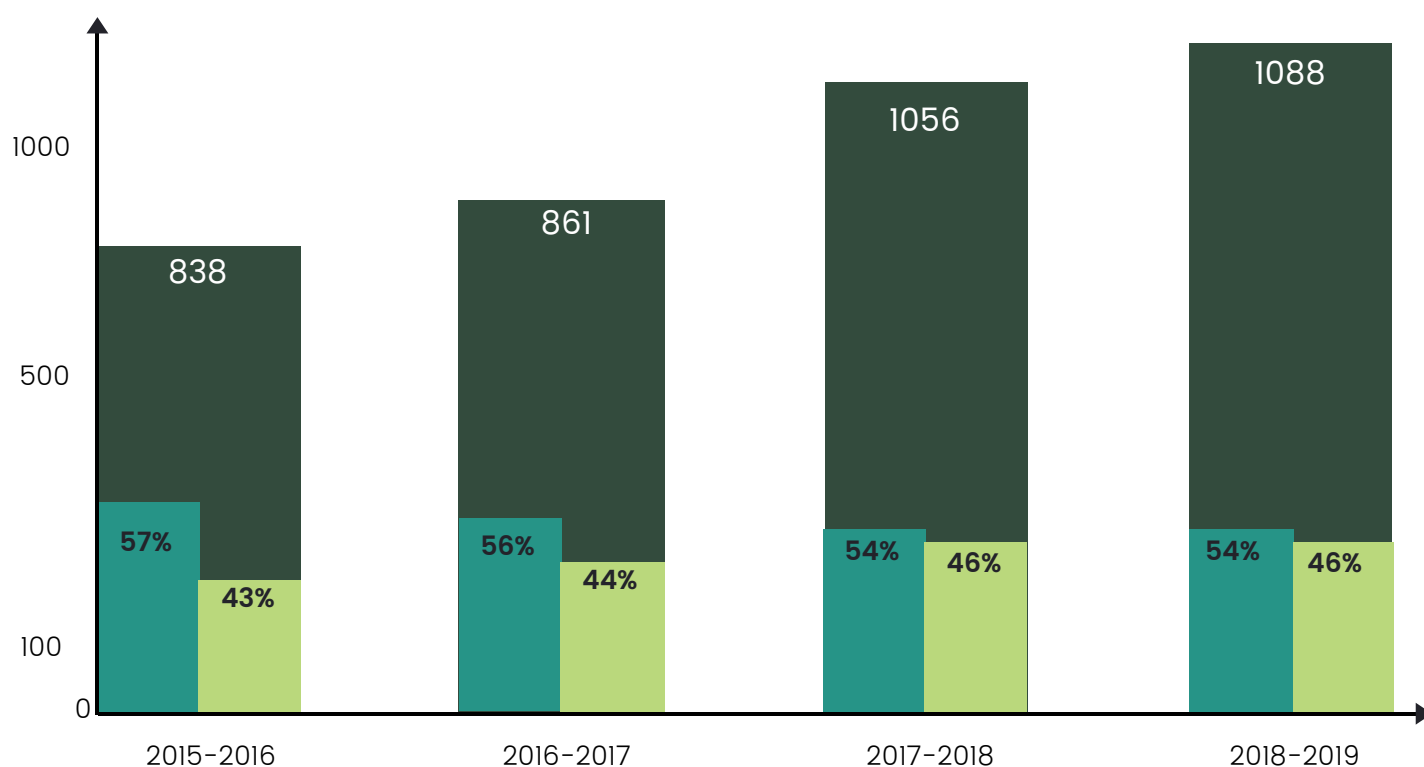
■ Pourcentage d'emploi local au siège social à Grigny



INDICATEURS SOCIAUX

Effectif total Groupe E.CF & Ratio hommes/femmes (périmètre UES)

- Effectif total Groupe E.CF
- Pourcentage femmes
- Pourcentage hommes



A close-up photograph of a person's hand watering a small green seedling in a pot of soil. The background is a soft-focus green, suggesting an outdoor setting. The hand is positioned on the left, with water dripping from the fingers onto the soil. The plant has several vibrant green leaves.

PERSPECTIVES

Continuité, consolidation et réflexion caractériseront la démarche développement durable du Groupe E.CF dans l'année à venir.

Continuité

Les actions déjà régulièrement engagées seront poursuivies dans l'optique de mettre en œuvre les cinq engagements de développement durable du Groupe tout en prenant en compte les premiers résultats de l'étude de matérialité. Associer l'ensemble des parties prenantes du Groupe E.CF constituera un prérequis pour chacune des actions déployées. L'étude de matérialité sera donc poursuivie pour saisir au mieux les attentes des parties prenantes qui n'ont pas encore été consultées.

Consolidation

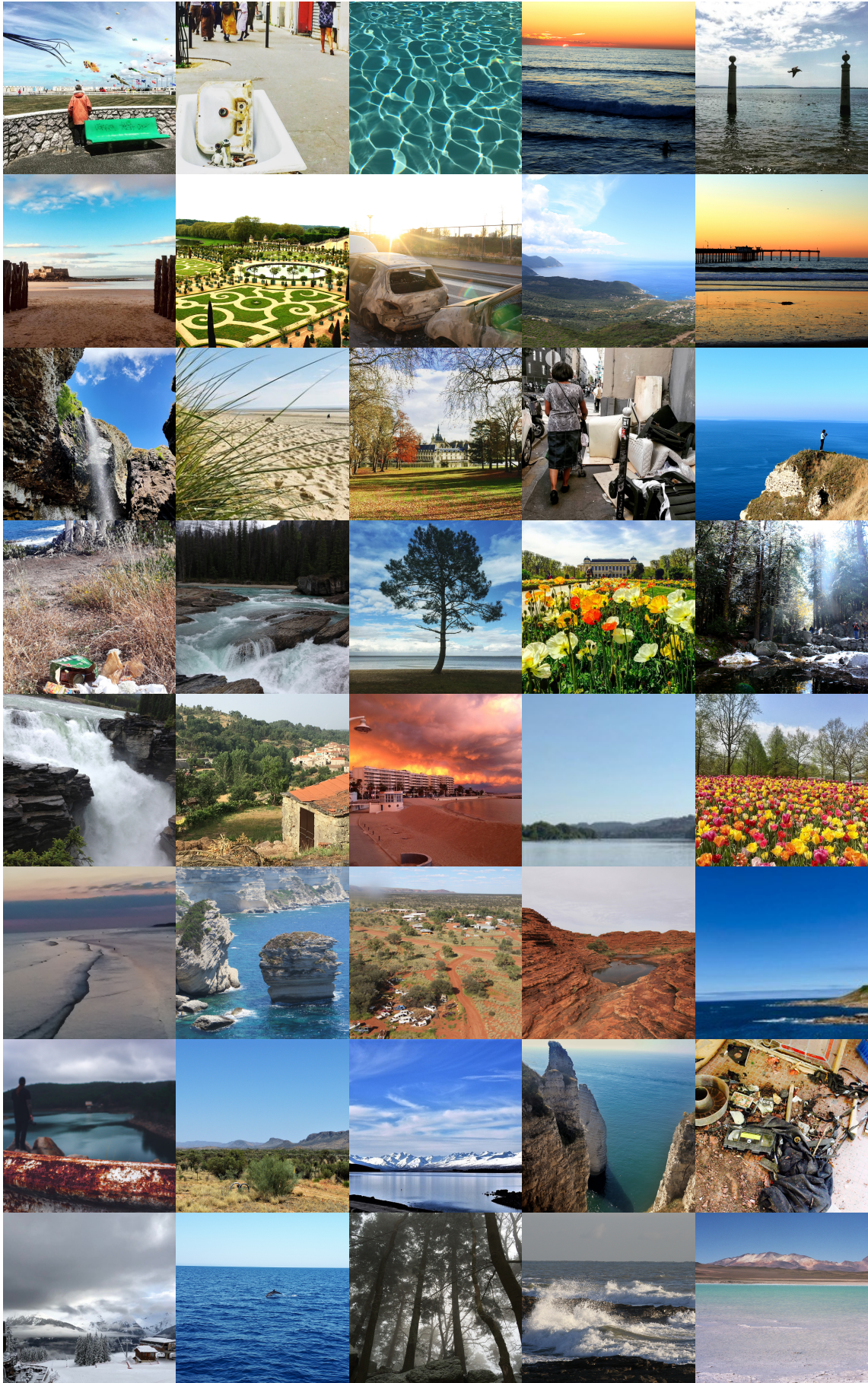
Le Groupe E.CF connaît une croissance importante (organique et également par acquisition). Pour que la synergie en matière de développement durable soit totale entre les différentes filiales du Groupe E.CF, une série d'indicateurs développement durable suivie dans toutes les filiales sera mise en place. Une vision globale et partagée donnée par des indicateurs est en effet nécessaire pour orienter la démarche développement durable du Groupe E.CF dans une dynamique d'amélioration continue.

Réflexion

La mobilité des collaborateurs (aussi bien dans leurs déplacements domicile-travail que dans le cadre de leurs fonctions) représente, à différents niveaux, un des grands challenges du Groupe E.CF. Impactant sur l'environnement, la santé, le bien-être et la performance des collaborateurs et représentant un coût, la mobilité dans sa globalité sera étudiée pour apporter des réponses concrètes.

Poursuivre les actions engagées en incluant les parties prenantes tout en s'orientant dans une dynamique d'amélioration continue pour appréhender les défis de demain : telle sera la feuille de route de la démarche développement durable du Groupe E.CF.

Retrouvez toutes les photos du concours biodiversité



<https://www.flickr.com/photosconcoursbiodiversite> 