



visão  
sustentável



# Relatório de Sustentabilidade 2018



# Sumário

<b>Mensagem ao leitor .....</b>	<b>04</b>
<b>Perfil do relatório .....</b>	<b>06</b>
<b>A Visão Sustentável .....</b>	<b>08</b>
Perfil da consultoria .....	09
Governança.....	09
Estrutura operacional .....	10
Serviços.....	12
Participações e apoios institucionais.....	15
<b>Relacionamento com os <i>stakeholders</i>.....</b>	<b>16</b>
Colaboradores.....	17
Parceiros.....	20
Clientes .....	20
<b>Embasamento teórico do relatório .....</b>	<b>24</b>
Sumário de conteúdo da GRI <i>Standards</i> .....	26
<b>Créditos .....</b>	<b>30</b>



# Mensagem ao leitor

GRI 102-14, GRI 102-15

Pelo sétimo ano consecutivo, tenho o prazer de apresentar o Relatório de Sustentabilidade da Visão Sustentável, referente ao ano de 2018. Aqui são apresentadas as principais ações socioambientais da consultoria, afirmando nosso compromisso assumido com o Pacto Global das Nações Unidas no cumprimento de seus dez Princípios.

Considerando que atuamos com empresas de grande porte, de faturamento superior a R\$ 1 bilhão, a Visão Sustentável ocupa um lugar de extrema importância na disseminação do conhecimento e das práticas de sustentabilidade no Brasil.

Desenvolvemos junto aos nossos clientes projetos diversificados, com objetivo comum de inserir a sustentabilidade na gestão de seus negócios, estruturando comitês, elaborando políticas, programas, diretrizes, promovendo o engajamento de seus *stakeholders*, definindo matrizes de materialidade, entre outros trabalhos, de forma a difundir o conhecimento e fortalecer as melhores práticas de sustentabilidade no universo corporativo.

Neste ano que passou, os consultores da Visão Sustentável desenvolveram importantes projetos alinhados com as diretrizes da *Global Reporting Initiative* (GRI), Índice de Sustentabilidade Empresarial (ISE), Guia Exame, e os preceitos do Pacto Global. Foram

elaborados diversos relatórios de sustentabilidade, dos mais variados setores de atuação, como varejo, financeiro, energia, bens de consumo, transportes e logística, agronegócio, farmacêutico e químico, bebidas, shoppings, entre outros e projetos estratégicos, utilizando cada vez mais soluções que facilitem a coleta de informações e a gestão do tema, além da flexibilidade em diversas soluções e relatórios conforme a realidade do cliente.

Participamos desde 2008 da Rede Global de Consultorias em Responsabilidade Empresarial, criada pela Visão Sustentável, que conta com a participação de oito consultorias espalhadas pela América Latina, África e Ásia.

Todas essas realizações e outras que serão descritas ao longo deste relatório só foram possíveis, mais uma vez, graças à dedicação e competência da equipe de consultores da Visão Sustentável. É esta equipe, junto com diversos parceiros de trabalho, como redatores, tradutores, empresas de design gráfico, entre muitos outros, que garantem a confiança por parte dos clientes e a excelência na entrega de nossos trabalhos.

Boa leitura!

José Pascowitch  
Presidente e Diretor executivo

# Perfil do relatório

GRI 102-46, GRI 102-47, GRI 102-49, GRI 102-50, GRI 102-51, GRI 102-52

Este é o sétimo Relatório de Sustentabilidade da Visão Sustentável seguindo as diretrizes da GRI, sendo o primeiro a seguir as diretrizes da nova versão *Standards*. As informações deste documento são referentes ao ano de 2018, de 1º de janeiro a 31 de dezembro. Durante este período, os colaboradores participaram de reuniões para a definição dos temas da publicação, que teve a validação realizada pelo diretor executivo. As informações relatadas abrangem todas as atividades da Visão Sustentável.

A adoção das diretrizes GRI é considerada pelo Pacto Global das Nações Unidas como compatível e equivalente à sua Comunicação de Progresso (COP). Sendo assim, este relatório também atende ao compromisso de responsabilidade assumido pela Visão Sustentável junto ao Pacto Global, relatando os avanços da empresa no cumprimento de seus dez Princípios.

Ao longo do documento, foram utilizadas técnicas de medição de dados indicadas no protocolo GRI, mantendo o

mesmo padrão de informações do relatório de 2012, 2013, 2014, 2015, 2016 e 2017 permitindo a comparabilidade entre os anos.

De acordo com a GRI, as organizações possuem um vasto conjunto de tópicos que podem incluir no seu relatório. Os mais significativos são aqueles considerados importantes por representarem os impactos econômicos, ambientais e sociais da organização ou influenciarem na tomada de decisões de seus *stakeholders*, devendo, portanto, ser incluídos e priorizados. Os temas materiais foram definidos internamente pela gestão da consultoria. Como base para a definição dos temas relevantes para a Visão Sustentável foi considerada a estratégia da organização.

Foram considerados os seguintes temas materiais: Garantir soluções e serviços de qualidade aos clientes; Garantir que os negócios sejam conduzidos de forma ética e contribuam para a responsabilidade socioambiental dos clientes; e Gerenciar impactos sobre o meio ambiente.



United Nations  
Global Compact





# A Visão Sustentável

## Perfil da consultoria

GRI 102-1, GRI 102-4, GRI 102-5, GRI 102-6, GRI 102-7, GRI 102-12, GRI 102-13

A Visão Sustentável é uma consultoria brasileira de pequeno porte e capital fechado (empresa limitada), que reúne talento, experiência e visão estratégica no desenvolvimento de soluções empresariais para as demandas geradas pelos valores mundiais da sustentabilidade, atuando no mercado há 17 anos. Seu portfólio inclui clientes nacionais e internacionais de grande e médio porte de diversas áreas de atuação, o que reforça a multiplicidade do trabalho e a diversidade de experiências, bem como a autoridade na construção de projetos e ações exclusivos.

A consultoria é signatária do Pacto Global desde 2003 e *Organizational Stakeholder* (OS) da GRI desde 2006. Em 2008, foi pioneira na organização de uma rede de cooperação de empresas de consultoria de Sustentabilidade na América Latina, a Rede Global de Consultorias em Responsabilidade Empresarial. Essa iniciativa ganhou importância e expandiu-se para outros continentes. Atualmente, a Rede Global reúne consultorias de oito países: Brasil, Argentina, Bolívia, Chile, Venezuela, México, Nicarágua, China e Moçambique e, tem como missão, a difusão da Responsabilidade Social e a Sustentabilidade Empresarial por meio do compartilhamento de conhecimento, informação e assessoria

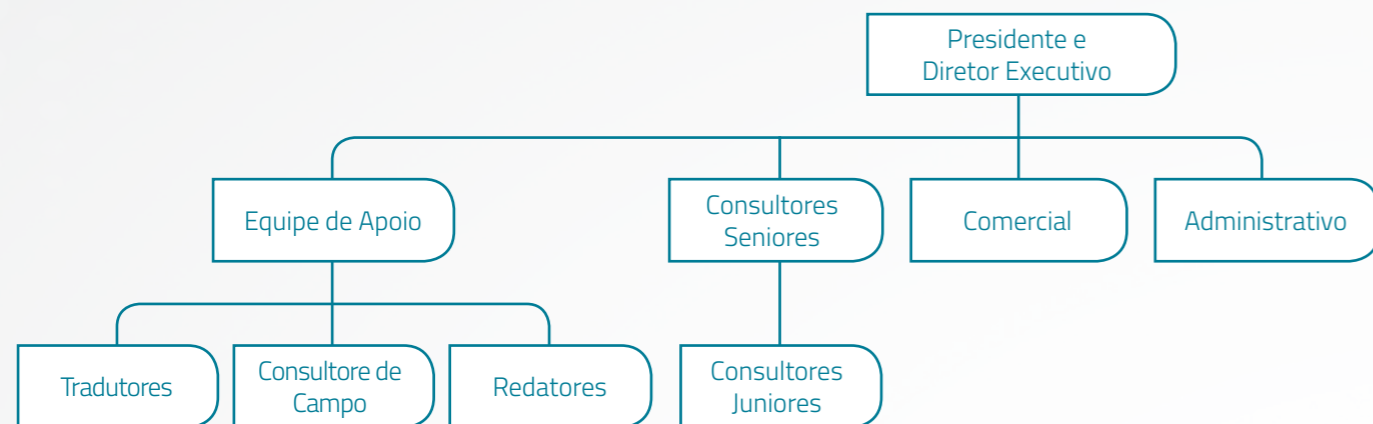
mútua em projetos *plurinacionais*. Continuamos a parceria com a Do it, firmada no ano de 2014, que nos proporcionou a parceria com a *International Capital Corporation* – ICC e o desenvolvimento do projeto com a Vale S.A Moçambique.

## Governança

GRI 102-16, GRI 102-18, GRI 102-22, GRI 102-23, GRI 102-45, GRI 205-3, GRI 408-1, GRI 409-1, GRI 103-2, GRI 103-3, Tema material: Garantir que os negócios sejam conduzidos de forma ética e contribuam para a responsabilidade socioambiental dos clientes

A estrutura atual é formada de um presidente - que é também o diretor executivo - e nove colaboradores, sendo: dois responsáveis por assuntos administrativos, um responsável por assuntos de design gráfico, dois consultores seniores, um consultor pleno e três consultores juniores, que atendem todo o território brasileiro. Também integra a estrutura uma equipe de apoio formada por consultores de campo, redatores e tradutores, solicitados para a realização de trabalhos específicos.

## Organograma da Visão Sustentável



A Visão Sustentável não possui formato padrão de contrato pois adota sempre os contratos de seus clientes, que por sua vez incluem cláusulas específicas sobre aspectos de direitos humanos. Ademais, sempre orienta todos os projetos com base nos dez Princípios do Pacto Global a respeitar e promover o direito ao trabalho e as normas locais em vigor. Assim, não atua de forma alguma com aqueles que mantêm relações de trabalho forçado, escravo e/ou trabalho infantil, e também rejeita qualquer prática de corrupção e o uso de meios ilícitos para a obtenção de privilégios.

A Visão Sustentável não participa ou exerce influência sobre políticas públicas ou *lobbies* de qualquer natureza.

### Estrutura operacional

GRI 102-3, GRI 102-11, GRI 301-1, GRI 301-2, GRI 302-1, GRI 302-4, GRI 305-5, GRI 103-2, GRI 103-3, Tema material: Gerenciar impactos sobre o meio ambiente

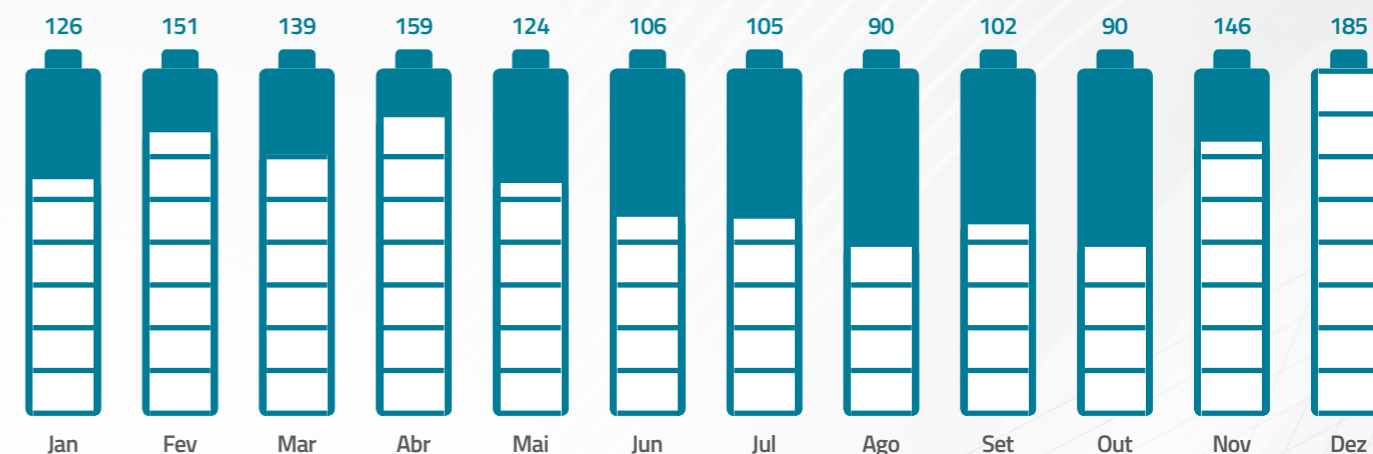
A sede está localizada na cidade de São Paulo/SP, e é usada para reuniões, que acontecem semanalmente, ou sempre que necessário. Os colaboradores trabalham remotamente, em regime de *home office*, evitando deslocamentos e, conseqüentemente, a emissão de gases causadores do efeito estufa.

Assim como nos últimos anos, em 2018 a gestão dos resíduos foi realizada pela administração do prédio comercial onde se encontra a sede, que se responsabilizou por encaminhar os materiais recicláveis a uma empresa especializada.

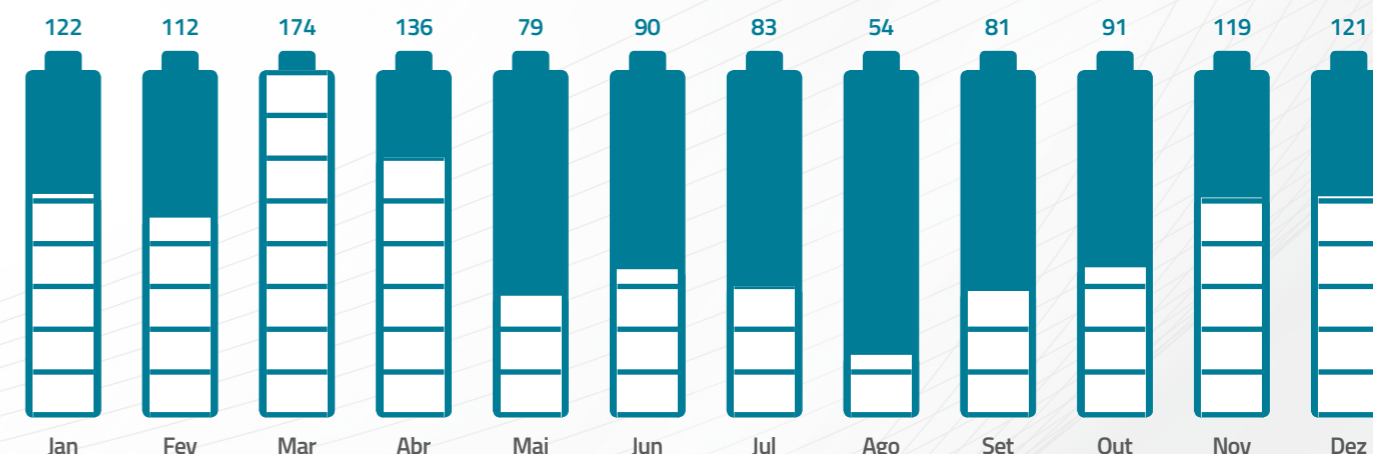
Devido à prática do *home office* em que operam os colaboradores e ao porte da consultoria, os principais materiais utilizados no dia a dia de trabalho são típicos de escritórios: em 2018 foram utilizadas 2000 folhas de papel e cinco cartuchos de tinta de impressora, mantendo a média de consumo em relação a 2017. Todas as folhas de papel utilizadas possuem a certificação *Forest Stewardship Council (FSC)*, ou seja, não são provenientes de desmatamento florestal. Não foram consumidos materiais de origem reciclável.

Verifica-se, assim como nos anos anteriores, picos no uso de energia elétrica entre os meses de fevereiro e maio e nos dois últimos meses do ano. Isso ocorre pois estes são períodos de grande volume de trabalho, quando os consultores frequentam mais a sede da empresa. Em 2018 a Visão Sustentável teve o seu consumo de energia anual de 1523 kWh.

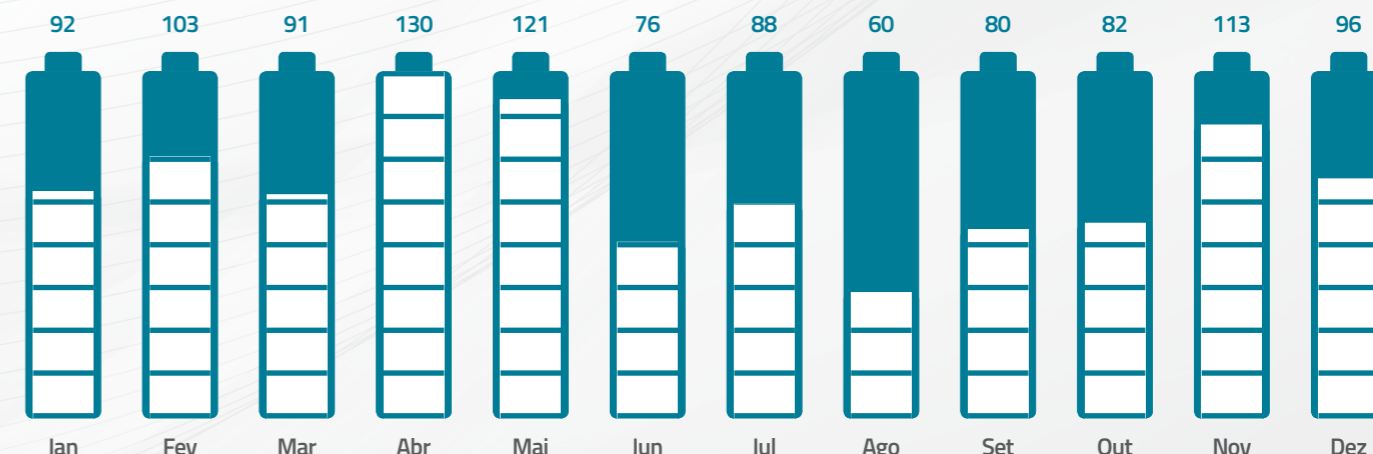
## Consumo mensal de eletricidade em 2018 – (kWh)



## Consumo mensal de eletricidade em 2017 – (kWh)



## Consumo mensal de eletricidade em 2016 – (kWh)



## Serviços

GRI 102-2, GRI 102-44, GRI 416-1, GRI 103-2, GRI 103-3, Tema material: Garantir que os negócios sejam conduzidos de forma ética e contribuam para a responsabilidade socioambiental dos clientes

A Visão Sustentável presta serviços de consultoria em sustentabilidade e responsabilidade social a empresas privadas e órgãos de administração pública, desenvolvendo soluções inovadoras e condizentes com a realidade estratégica de cada um dos clientes. A consultoria atua diretamente com todos eles, inserindo e fortalecendo princípios e diretrizes de Sustentabilidade e Responsabilidade Social na gestão e nos processos de governança.

A consultoria atua em três frentes de trabalho:

### 1. Comunicação e Relatos

- Relatório de Sustentabilidade *Global Reporting Initiative* (GRI)  
Adoção de processo específico para produção de relatório alinhado às diretrizes GRI.
- Relatório de Comunicação de Progresso do Pacto Global das Nações Unidas (COP)  
A Comunicação de Progresso é um relatório enviado anualmente para a ONU por todas as empresas signatárias do Pacto Global<sup>1</sup>.
- Balanço Social IBASE (Instituto Brasileiro de Análises Sociais e Econômicas)  
Desenvolve relato a partir do formato do Balanço Social IBASE, demonstrativo composto por indicadores quantitativos financeiros, sociais e ambientais.

1. A Visão Sustentável também elabora Relatório de Sustentabilidade GRI compatível com as exigências da COP.

- Ações de Sustentabilidade com foco em Educação  
Elabora projetos de capacitação para transmissão e disseminação de conhecimento sobre sustentabilidade, voltados tanto para o público interno, como externo, usando técnicas adequadas ao público-alvo, independentemente do nível hierárquico.

### 2. Estratégia e gestão em Sustentabilidade Empresarial

São eles:

Desenvolve processos, ações e ferramentas para a elaboração da Estratégia de Atuação em Sustentabilidade, o que permite a adoção de práticas sustentáveis de maneira eficiente e evolutiva.

- Diagnóstico de sustentabilidade;
- Planejamento estratégico em sustentabilidade;
- Transformação de cadeia de suprimentos em cadeia de valor;



- Elaboração e enraizamento de modelo para monitoramento, mensuração e avaliação de ações, a partir de indicadores GRI como forma de gestão;
- Mapeamento e engajamento de partes interessadas – *stakeholders*;
- Matriz de Materialidade;
- Constituição de Comitê de Sustentabilidade;
- Desenvolvimento e implantação de Código de Ética;
- Oficinas e Capacitações;
- Estruturação de alianças estratégicas pró-sustentabilidade.

Todos os serviços apresentam o embasamento técnico nas mais diversas metodologias e diretrizes nacionais e internacionais, direta ou indiretamente relacionadas à Sustentabilidade, como:

- ISO 26.000;
- Princípios do Equador;
- *Principles for Responsible Investment* (PRI);
- *Global Reporting Initiative* (GRI);
- Pacto Global das Nações Unidas;
- Índice de Sustentabilidade Empresarial (ISE);
- Instituto Brasileiro de Análises Sociais e Econômicas (IBASE);

- Instituto Brasileiro de Governança Corporativa (IBGC).
- *Dow Jones Sustainability Index* (DJSI)

### 3. Comunidade

Realiza trabalhos de aproximação da comunidade com a empresa, com foco no conhecimento, mobilização e engajamento de ambas as partes para criação de valor agregado.

- Diagnóstico Socioeconômico  
Desenvolve diagnósticos socioeconômicos, atuando diretamente com a comunidade, visando criar conhecimento sobre especificidades, necessidades e valores que estejam alinhados com as ações da empresa e com as expectativas da comunidade.

- Desenvolvimento Local  
Aplica conceitos de desenvolvimento sustentável de forma a empoderar as comunidades do entorno com práticas que valorizem o crescimento alinhado com as especificidades locais. São realizados levantamentos de perfil, vocação e necessidades, e propostas ações que beneficiem a comunidade considerando as possibilidades e foco de atuação do cliente.

## Participações e apoios institucionais

GRI 102-12, GRI 102-13

Todos os anos, a Visão Sustentável participa de eventos relacionados à Sustentabilidade e Responsabilidade Social Empresarial. Em 2018, não houve eventos específicos relacionados ao Pacto Global. Nestes encontros são discutidas estratégias de sustentabilidade empresarial do mais alto nível, para a produção de recomendações de ações focadas no cumprimento dos Princípios do Pacto Global.

### Instituições apoiadas pela Visão Sustentável

Instituição	Missão
<i>Global Reporting Initiative</i>	A GRI é uma ONG internacional com sede na Holanda, cuja missão é fazer com que a prática de Relatórios de Sustentabilidade se torne padrão, ao fornecer orientações/suporte para as organizações.
Instituto ETHOS	O Instituto Ethos de Empresas e Responsabilidade Social tem como missão, mobilizar, sensibilizar e ajudar as empresas a gerir os negócios de forma socialmente responsável.

### Iniciativas desenvolvidas pela Organização das Nações Unidas (ONU)

	Missão
Pacto Global	Tem o objetivo de mobilizar a comunidade empresarial internacional para a adoção de valores internacionalmente aceitos – os quais estão representados em dez Princípios fundamentais nas áreas de Direitos Humanos, Direitos do Trabalho, Proteção Ambiental e Contra a Corrupção.
UNWOMEN	A UNWOMEN tem por objetivo propagar a igualdade de gênero e o empoderamento das mulheres.
Pacto Empresarial pela Integridade e Contra Corrupção	A missão é mobilizar empresários, executivos e dirigentes de empresas e entidades empresariais para a adesão à compromissos pela promoção de políticas de integridade e combate à corrupção.
Pacto Nacional pela Erradicação do Trabalho Escravo	Criar ferramentas para que o setor empresarial e a sociedade brasileira não comercializem produtos de fornecedores que fazem o uso do trabalho escravo.

2. Empoderamento ou empowerment, em inglês, significa a ação coletiva desenvolvida pelos indivíduos quando participam de espaços privilegiados de decisões, de consciência dos direitos sociais. Essa consciência ultrapassa a tomada de iniciativa individual de conhecimento e a superação da realidade em que se encontra.



# Relacionamento com os Stakeholders

## Colaboradores

GRI 102-8, GRI 102-10, GRI 102-25, GRI 102-33, GRI 102-40, GRI 102-42, GRI 102-43, GRI 202-1, GRI 401-1, GRI 403-2, GRI 404-1, GRI 404-3, GRI 405-1, GRI 405-2, GRI 406-1

A equipe da Visão Sustentável apresenta grande experiência na aplicação da sustentabilidade como prática transversal, fortalecendo a governança organizacional e os processos de gestão internos das organizações contratantes. Em 2018, contou com um quadro de 9 (nove) colaboradores, todos em período integral. Neste mesmo período, também trabalhou com sua equipe de apoio, formada por

quatro redatores e um tradutor, que são solicitados para trabalhos específicos de determinados projetos.

Em 2018, foram dois desligamentos na equipe da Visão Sustentável. Também houve a contratação de dois novos colaboradores e a criação do cargo de diagramador interno.

## Total de colaboradores



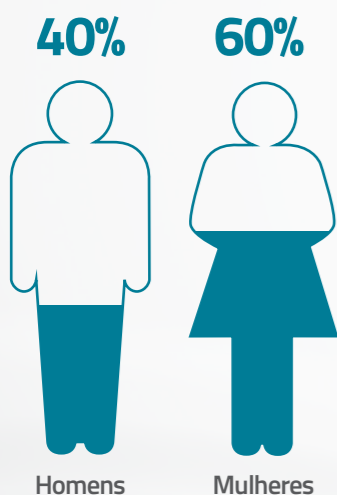
	2018	2017	2016
Próprios	10	9	10
Associados	0	0	0
Terceiros	6	5	5
Total	16	15	15

A remuneração oferecida pela consultoria é superior ao salário mínimo nacional para todos os colaboradores, sendo que a proporção entre o salário mais baixo praticado pela empresa, comparado ao salário mínimo, foi de 1,27. A Visão Sustentável não admite nenhum tipo de discriminação, não apresentando diferenças entre a remuneração de homens e mulheres. Além disso, em todas as ações e relacionamentos com os colaboradores, bem como com clientes, fornecedores, parceiros e o mercado, a consultoria não aceita práticas discriminatórias, não registrando, em 2018, casos desta natureza.

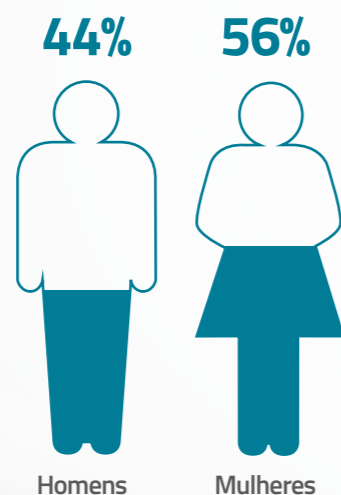
Com relação a conflitos de interesse, eles são evitados por meio do formato de trabalho, já que os consultores estão em contato próximo com o Diretor Executivo, que orienta e acompanha de maneira direta o relacionamento com todas as partes interessadas da empresa. Esta proximidade com a alta governança também permite aos consultores livre acesso para propor recomendações a qualquer momento, inclusive em reuniões semanais.

Os colaboradores estão assim divididos :

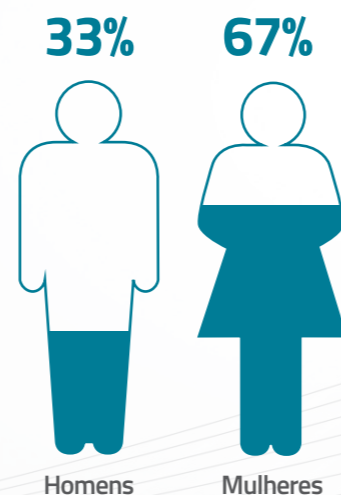
#### Colaboradores por gênero 2018



#### Colaboradores por gênero 2017



#### Colaboradores por gênero 2016

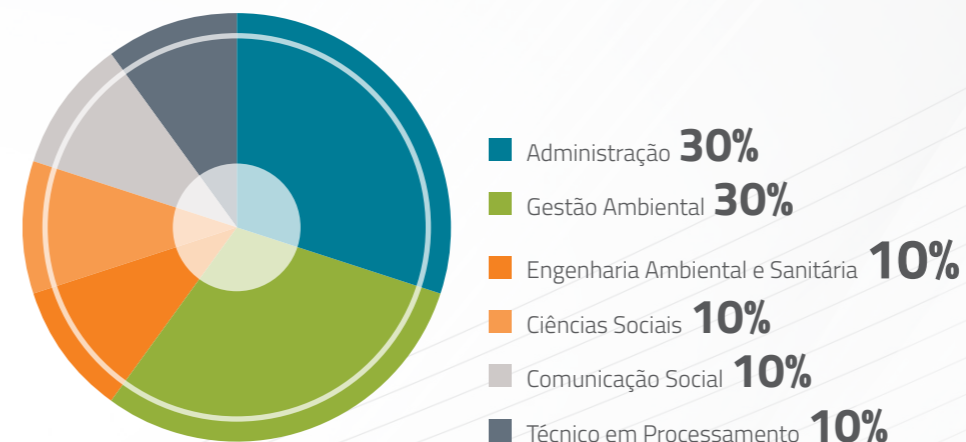


*“O atendimento dedicado e os mais de 17 anos de experiência, garantem aos nossos clientes conhecimento e tranquilidade, num momento turbulento econômico e politicamente. Além disso, a confiabilidade de um sistema de coleta e gestão de indicadores, evidenciam o diferencial da Visão Sustentável!”*

**Rafael Morales – Consultor Sênior da Visão Sustentável**

Colaboradores por faixa etária	2018	2017	2016
Menos de 30 anos	50%	33%	23%
Entre 30 e 50 anos	30%	56%	60%
Maior de 50 anos	20%	11%	7%
Total	15	15	15

#### Profissionais por área de formação



A equipe de consultores se destaca pelo conhecimento técnico e pela total habilidade com as diretrizes e indicadores GRI, com os Princípios do Pacto Global das Nações Unidas, bem como outras referências importantes no âmbito da sustentabilidade.

Em 2018 não foram promovidos treinamentos internos, porém os consultores participam frequentemente de fóruns e seminários relacionados aos temas da sustentabilidade e responsabilidade social, o que contribuiu para o aperfeiçoamento do conhecimento.

Os consultores seniores e suas equipes têm contato direto com os clientes, sob suporte do Diretor Exe-

cutivo, que acompanha os projetos e o atendimento. Além disso, todos os trabalhos são discutidos entre os consultores, e com o Diretor Executivo, em reuniões e *conference calls*, buscando sempre a melhoria dos serviços prestados. Apesar da Visão Sustentável não possuir processos formais de análise de desempenho dos colaboradores, a atuação deles é acompanhada e analisada de maneira contínua pelo Diretor Executivo que, quando necessário, realiza reuniões específicas para tratar deste tema.

Assim como nos últimos anos, em 2018 não foram registrados casos de lesões, doenças ocupacionais, absenteísmo ou óbitos entre os colaboradores.

3. Os gráficos mostram informações dos colaboradores diretos (próprios e associados), assim, não estão representados aqueles que integram a equipe de apoio.

## Parceiros

GRI 102-9, GRI 103-2, GRI 103-3, Tema material: Garantir soluções e serviços de qualidade aos clientes

A otimização de resultados associada a qualidade dos dados tem se mostrado de grande importância para as empresas. Dispor de uma ferramenta na qual é possível gerenciar processos e monitorá-los por meio de indicadores de desempenho é um grande diferencial em qualquer setor e tipo de negócio. Quando falamos em processos de elaboração de Relatórios de Sustentabilidade, por exemplo, estas necessidades se tornam ainda mais evidentes.

Para garantir a excelência em seus processos, a Visão Sustentável conta com a parceria da TBL Manager, empresa que une tecnologia e sustentabilidade. A parceira fornece o uso do SIS (Sistema de Indicadores de Sustentabilidade) que possibilita a coleta e armazenamento de informações, realização análises comparativas de resultados e garante a rastreabilidade das informações, auxiliando procedimentos de auditorias. A plataforma pode ser acessada através do endereço <https://sis2.tblmanager.com>.

## Clientes

GRI 102-6

Ao longo dos anos de atuação, a consultoria sempre trabalhou de acordo com rígidos princípios éticos e me-

lhores práticas empresariais. A Visão Sustentável sempre apoiou e incentivou seus clientes a aplicar melhores práticas empresariais em seu cotidiano de atuação, bem como reforçar sua marca de acordo com seus objetivos.

Com a Copagaz – cliente da Visão Sustentável desde 2006 –, foram desenvolvidas em 2013 as políticas de saúde, segurança, qualidade e meio ambiente e iniciado o processo de monitoramento das métricas de meio ambiente, segurança, treinamento e horas extras. Em 2014 foi desenvolvido o mapeamento da frota dos revendedores. Também nesse período, a consultoria apresentou cases de sustentabilidade e o relatório de sustentabilidade da empresa para todos os seus gerentes industriais e de unidade. Em 2015 foi desenvolvida a Política de Comunicação com a Comunidade, visando manter o bom andamento dos diálogos entre a Copagaz e comunidades ao entorno de suas operações e em 2016 o plano de ação, focado nas principais estratégias de melhorias em seus processos de sustentabilidade.

Os clientes de 2018 foram: Aeris, AMAGGI, Banco da Amazônia, Copagaz, Grendene, Grupo Vittia, Ihara, inpEV, JSL, Leroy Merlin, Marfrig, Merck, Metafrio, Multiplan, Ourofino Saúde Animal e UnitedHealth Group.

*“A partir da experiência e entendimento dos impactos da sustentabilidade em cada setor, garantimos qualidade técnica e atendimento personalizado para os nossos clientes. O objetivo é que os clientes insiram a sustentabilidade em sua gestão e possam consolidar o seu posicionamento no tema”.*

*Andrea Fumo – Consultora Sênior da Visão Sustentável*

## Portfólio de Clientes



**Agronegócio**

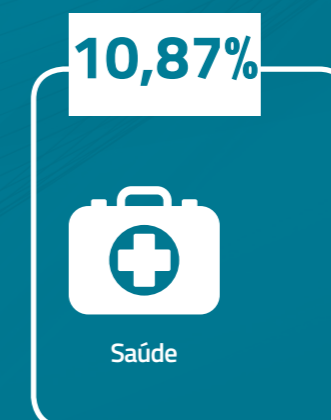
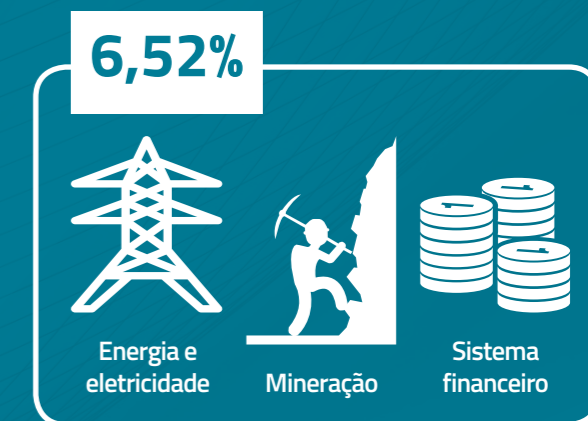
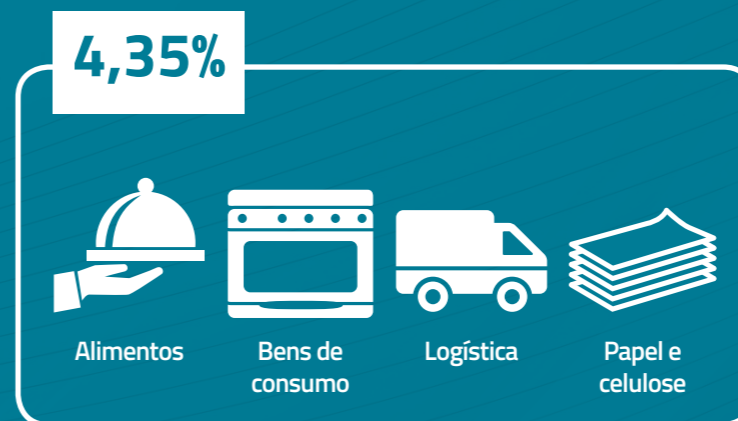
**Sistema financeiro**

**Mineração**

**Varejo**

**Saúde**

**Cientes por setor de atuação**



*"Estou na Visão Sustentável desde 2015 e nesses 3 anos de empresa tive a oportunidade de trabalhar em muitos projetos, de empresas de diversos setores. Me desenvolvi muito profissionalmente desde que entrei e sou muito grata a isso. Tenho orgulho de fazer parte dessa equipe."*

**Luiza Silva – Consultora Pleno da Visão Sustentável**



# Embasamento teórico do relatório

## Princípios do Pacto Global das Nações Unidas

Princípios	Descrição	Princípios	Descrição
<b>Direitos Humanos</b>			
	1 As empresas devem apoiar e respeitar a proteção de direitos humanos reconhecidos internacionalmente		6 Eliminar a discriminação no emprego.
	2 Assegurar-se de sua não participação em violações destes direitos.	<b>Meio Ambiente</b>	
<b>Trabalho</b>			
	3 As empresas devem apoiar a liberdade de associação e o reconhecimento efetivo do direito à negociação coletiva.		7 As empresas devem apoiar uma abordagem preventiva aos desafios ambientais.
	4 A eliminação de todas as formas de trabalho forçado ou compulsório.		8 Desenvolver iniciativas para promover maior responsabilidade ambiental
	5 A abolição efetiva do trabalho infantil.		9 Incentivar o desenvolvimento e difusão de tecnologias ambientais amigáveis.
<b>Contra a Corrupção</b>			
			10 As empresas devem combater a corrupção em todas as suas formas, inclusive extorsão e propina.

GRI 102-46, GRI 102-47, GRI 103-1

Tópicos materiais	Limite: onde ocorre o impacto	Correlação GRI Standards
Garantir soluções e serviços de qualidade aos clientes	Fornecedores, parceiros, clientes.	GRI 418-1
Garantir que os negócios sejam conduzidos de forma ética e contribuam para a responsabilidade socioambiental dos clientes	Fornecedores, parceiros, clientes, colaboradores.	GRI 205-3, GRI 406-1, GRI 408-1, GRI 409-1, GRI 411-1, GRI 419-1
Gerenciar impactos sobre o meio ambiente	Colaboradores.	GRI 301-1, GRI 301-2, GRI 302-4, GRI 305-5

## Sumário de conteúdo da GRI Standards

GRI 102-55

GRI Standards	Divulgação	Correlação Pacto Global	Página do relatório	Observações
<b>GRI 101: FUNDAMENTOS 2017</b>				
<b>CONTEÚDOS GERAIS</b>				
GRI 102-1	Nome da organização.		9	
GRI 102-2	Atividades, marcas, produtos e serviços.		12, 13, 14	
GRI 102-3	Localização da sede da organização.		10, 11	
GRI 102-4	Localização das operações da organização.		9	
GRI 102-5	Natureza da propriedade e forma jurídica da organização.		9	
GRI 102-6	Mercados atendidos.		9, 20 21, 22, 23	
GRI 102-7	Porte da organização.		9	
GRI 102-8	Informações sobre funcionários (próprios e terceiros).		17, 18, 19	
GRI 102-9	Cadeia de suprimentos.		20	
GRI 102-10	Principais mudanças referentes a porte, estrutura ou participação acionária.		17, 18, 19	Não houve mudanças.
GRI 102-11	Princípio da precaução.	Princípio 7	10, 11	
GRI 102-12	Iniciativas externas.		9, 15	
GRI 102-13	Afiliações a associações.		9, 15	
<b>ESTRATÉGIA</b>				
GRI 102-14	Mensagem do Diretor-Presidente.		4, 5	
GRI 102-15	Descrição dos principais impactos, riscos e oportunidades.		4, 5	
<b>ÉTICA E INTEGRIDADE</b>				
GRI 102-16	Valores, princípios, padrões e normas de conduta.		9, 10	
<b>GOVERNANÇA</b>				
GRI 102-18	Estrutura de governança.	Princípio 6	9, 10	
GRI 102-22	Composição do mais alto órgão de governança e seus comitês.		9, 10	
GRI 102-23	Presidente do mais alto órgão de governança.		9, 10	
GRI 102-25	Conflitos de interesse.		17, 18, 19	
GRI 102-33	Comunicação de preocupações críticas.		17, 18, 19	

GRI 102: CONTEÚDO PADRÃO 2016

GRI Standards	Divulgação	Correlação Pacto Global	Página do relatório	Observações
<b>ENGAJAMENTO DE STAKEHOLDERS</b>				
GRI 102-40	Lista de grupos de <i>stakeholders</i> engajados pela organização.		17, 18, 19	
GRI 102-41	Acordos de negociação coletiva.			Não se aplica.
GRI 102-42	Base para identificação e seleção de <i>stakeholders</i> para os quais se engajar.		17, 18, 19	
GRI 102-43	Abordagem adotada para o engajamento dos <i>stakeholders</i> .		17, 18, 19	
GRI 102-44	Principais temas e preocupações levantadas com <i>stakeholders</i> .		12, 13, 14	Não houve levantamento dos principais temas e preocupações levantadas com <i>stakeholders</i> .
<b>PRÁTICAS DE RELATO</b>				
GRI 102-45	Entidades incluídas nas demonstrações financeiras consolidadas.		9, 10	A Visão Sustentável não possui subsidiárias e entidades.
GRI 102-46	Definição do conteúdo do relatório e limites de cada tema material.		6, 7, 25	
GRI 102-47	Lista de temas materiais.		6, 7, 25	
GRI 102-48	Reformulações de informações.			Não houve reformulações de informações.
GRI 102-49	Mudanças no reporte.		6, 7	
GRI 102-50	Período coberto pelo relatório.		6, 7	
GRI 102-51	Data do relatório anterior.		6, 7	
GRI 102-52	Ciclo de emissão de relatórios.		6, 7	
GRI 102-53	Dados para contato em relação ao relatório.		30	
GRI 102-54	Opção "de acordo" escolhida pela organização.			Este relatório está de acordo com a opção "essencial".
GRI 102-55	Sumário de conteúdo GRI Standards.		26, 27, 28, 29	
GRI 102-56	Verificação externa.			Não foi promovida a verificação externa do relatório.
<b>TEMAS MATERIAIS</b>				
<b>GARANTIR SOLUÇÕES E SERVIÇOS DE QUALIDADE AOS CLIENTES</b>				
GRI 103-1	Explicação dos temas materiais e seus limites.		25	
GRI 103-2	Abordagem de gestão e seus componentes.		20	
GRI 103-3	Avaliação da abordagem de gestão.		20	
GRI 418: PRIVACIDADE DE CLIENTES 2016	GRI 418-1		Número total de reclamações comprovadas relativas à violação de privacidade e perda de dados de clientes.	Não houve reclamações relativas à violação de privacidade e perda de dados de clientes.

GRI 103: FORMAS DE GESTÃO 2016

GRI 418: PRIVACIDADE DE CLIENTES 2016

GRI Standards	Divulgação	Correlação Pacto Global	Página do relatório	Observações
<b>GARANTIR QUE OS NEGÓCIOS SEJAM CONDUZIDOS DE FORMA ÉTICA E CONTRIBUAM PARA A RESPONSABILIDADE SOCIOAMBIENTAL DOS CLIENTES</b>				
GRI 103: FORMAS DE GESTÃO 2016	GRI 103-1	Explicação dos temas materiais e seus limites.	25	
	GRI 103-2	Abordagem de gestão e seus componentes.	9, 10 12, 13, 14	
	GRI 103-3	Avaliação da abordagem de gestão.	9, 10 12, 13, 14	
GRI 205: ANTICORRUPÇÃO 2016	GRI 205-3	Casos confirmados de corrupção e ações tomadas.	Princípio 10	9, 10
GRI 406: NÃO DISCRIMINAÇÃO 2016	GRI 406-1	Número total de casos de discriminação e as medidas corretivas tomadas.	Princípios 1, 2 e 6	17, 18, 19
GRI 408: TRABALHO INFANTIL 2016	GRI 408-1	Operações e fornecedores com risco de ocorrência de casos de trabalho infantil.	Princípios 1, 2 e 5	9, 10
GRI 409: TRABALHO FORÇADO OU ANÁLOGO AO DE ESCRAVO 2016	GRI 409-1	Operações e fornecedores com risco de ocorrência de casos de trabalho forçado ou análogo ao escravo.	Princípios 1, 2 e 4	9, 10
GRI 411: DIREITOS DE POVOS INDÍGENAS E TRADICIONAIS 2016	GRI 411-1	Casos de violação de direitos de povos indígenas e tradicionais e medidas tomadas.		Não se aplica.
GRI 419: CONFORMIDADE SOCIOECONÔMICA 2016	GRI 419-1	Não conformidade com leis e regulamentos na área social e econômica.		Não foram registradas multas e sanções não monetárias.
<b>GERENCIAR IMPACTOS SOBRE O MEIO AMBIENTE</b>				
GRI 103: FORMAS DE GESTÃO 2016	GRI 103-1	Explicação dos temas materiais e seus limites.	25	
	GRI 103-2	Abordagem de gestão e seus componentes.	10, 11	
	GRI 103-3	Avaliação da abordagem de gestão.	10, 11	
GRI 301: MATERIAIS 2016	GRI 301-1	Materiais usados por peso ou volume.	Princípio 8	10, 11
	GRI 301-2	Percentual dos materiais usados provenientes de reciclagem.	Princípio 9	10, 11
GRI 302: ENERGIA 2016	GRI 302-1	Consumo de energia dentro da organização.	Princípio 8	10, 11
	GRI 302-4	Redução do consumo de energia.	Princípios 8, 9	10, 11
	GRI 305-5	Redução de emissões de gases de efeito estufa.	Princípio 7, 8 e 9	10, 11

GRI Standards	Divulgação	Correlação Pacto Global	Página do relatório	Observações
<b>INDICADORES ESPECÍFICOS</b>				
<b>SÉRIE ECONÔMICA</b>				
GRI 201: DESEMPENHO ECONÔMICO 2016	GRI 201-4	Ajuda financeira significativa recebida do governo.		A Visão Sustentável não recebe ajuda financeira do governo.
GRI 202: PRESENÇA NO MERCADO 2016	GRI 202-1	Varição do salário mais baixo, discriminado por gênero, comparado ao salário mínimo local.	Princípio 1	17, 18, 19
GRI 203: IMPACTOS ECONÔMICOS INDIRETOS 2016	GRI 203-2	Impactos econômicos indiretos significativos, incluindo a extensão dos impactos.		O escopo de atuação da Visão Sustentável não desenvolve impactos econômicos indiretos significativos.
GRI 206: CONCORRÊNCIA DESLEAL 2016	GRI 206-1	Ações judiciais movidas por concorrência desleal, práticas de truste e monopólio.		Não foram registradas ações judiciais.
<b>SÉRIE SOCIAL</b>				
GRI 401: EMPREGO 2016	GRI 401-1	Novas contratações de funcionários e rotatividade por faixa etária, gênero e região.	Princípio 6	17, 18, 19
GRI 403: SAÚDE E SEGURANÇA NO TRABALHO 2016	GRI 403-2	Tipos e taxas de lesões, doenças ocupacionais, dias perdidos, absenteísmo e número de óbitos.		17, 18, 19
	GRI 404-1	Número médio de horas de treinamento, por categoria funcional e gênero.		17, 18, 19
GRI 404: TREINAMENTO E EDUCAÇÃO 2016	GRI 404-3	Percentual de empregados que recebem regularmente análises de desempenho e desenvolvimento de carreira.		17, 18, 19
	GRI 405-1	Diversidade dos grupos responsáveis pela governança e colaboradores.	Princípio 6	17, 18, 19
GRI 405: DIVERSIDADE E IGUALDADE DE OPORTUNIDADES 2016	GRI 405-2	Proporção do salário-base e remuneração entre homens e mulheres.	Princípio 1 e 6	17, 18, 19
	GRI 415-1	Valor total de contribuições financeiras para partidos políticos.		Não foram realizadas contribuições financeiras para partidos políticos ou instituições relacionadas.
GRI 416: SAÚDE E SEGURANÇA DOS CLIENTES 2016	GRI 416-1	Categorias de produtos e serviços para as quais são avaliados impactos na saúde e segurança.	Princípio 1	12, 13, 14
	GRI 416-2	Casos de não conformidade com regulamentos e códigos voluntários relacionados aos impactos causados por produtos e serviços na saúde e segurança durante o ciclo de vida.	Princípio 1	Não foram registrados casos de não conformidade.
GRI 417: MARKETING E ROTULAGEM 2016	GRI 417-2	Número total de casos de não conformidade com regulamentos e códigos voluntários relacionados a informações e rotulagem de produtos e serviços, discriminados por tipo de resultado.		Não foram registrados casos de não conformidade.

# Créditos

GRI 102-53

## Conteúdo e Redação

Este relatório foi desenvolvido pelos consultores da Visão Sustentável

## Projeto Gráfico

Visão Sustentável

## Fotos

Desenhado por evening\_tao / Freepik  
Shutterstock

## Contato

José Pascowitch – Diretor Executivo  
+55 11 3051-3347  
jose@visaosustentavel.com.br

## Endereço:

Visão Sustentável  
www.visaosustentavel.com.br  
Alameda Lorena, 800 – cj 503  
São Paulo, SP – CEP 01424-001  
Telefone: +55 11 3051-3347





[www.visaosustentavel.com.br](http://www.visaosustentavel.com.br)