

Global Compact

Communication sur le Progrès 2019

Dès 2003, Séché Environnement a adhéré au Global Compact, un cadre d'engagement volontaire mis en place par les Nations Unies, par lequel des entreprises, associations ou ONG, sont invitées à respecter dix principes universellement acceptés touchant les droits de l'Homme, les normes du travail, l'environnement et la lutte contre la corruption. Dès 2014, sa communication sur le progrès s'est qualifiée au niveau « Advanced » pour la qualité de ses actions et de son reporting. Chaque année est une opportunité de renouveler son engagement et son soutien au Global Compact, témoignage d'une volonté de s'inscrire dans une volonté d'amélioration continue dans la mise en œuvre de ces dix principes.

De ces principes directeurs, le Groupe a décliné ses propres engagements éthiques des affaires, à travers une Charte Développement Durable au niveau du Groupe, des Politiques Qualité Sécurité Environnement au sein des sites, et un Code de comportements et d'actions au niveau individuel, actuellement en cours d'actualisation du fait de l'entrée en vigueur de la loi Sapin II. Les règles figurant dans ces Charte, Politiques et Code ne se substituent pas aux législations nationales ou internationales auxquelles le Groupe doit par ailleurs se conformer strictement.

Ces engagements n'ont pas de caractère contractuel, mais doivent néanmoins être connus et appliqués par tous les collaborateurs du Groupe. Leur application incombe à chacun, et plus particulièrement aux personnes assumant des responsabilités d'encadrement. Il n'est pas question de tout prévoir ou de vouloir tout codifier. Cependant, quelques principes clairs et précis, alliés au sens des responsabilités de chacun et au bon sens, constituent des références utiles pour tous dans le Groupe.

Joël Séché

Président – Directeur Général



DU ÉCHET À LA RESSOURCE

—
UNE NOUVELLE VISION
—

RAPPORT ANNUEL
INTÉGRÉ 2018





FACE À L'URGENCE ENVIRONNEMENTALE ET CLIMATIQUE, **SÉCHÉ ENVIRONNEMENT SE POSITIONNE COMME UN ACTEUR MAJEUR DE CETTE TRANSFORMATION SOCIÉTALE PROFONDE**



L'économie circulaire se rapproche d'une utopie*. Il s'agit de reconstruire une organisation idéale de la Société (ou qui s'en rapproche) basée sur des comportements modifiés, une organisation à repenser et ceci pour le bien commun de l'Humanité en préservant les ressources. Le déchet en est l'une des composantes, majeure après celle d'une nécessaire frugalité de nos consommations.

Le déchet est mis en lumière parce que ce qu'il fait partie de la solution (stockage, traitement ou valorisation). Il permet de fermer, ou non, la boucle de l'économie circulaire. A ce titre, il en constitue une phase primordiale. Sans oublier qu'une fraction des déchets peut présenter une certaine dangerosité qu'il faut maîtriser. Ces métiers liés à la valorisation des déchets sont en constante évolution et nécessitent innovations et investissements dans des technologies de plus en plus élaborées. Et cette question est mondiale !

C'est à cela que s'appliquent les 2 500 collaborateurs de Séché Environnement à travers le monde (ils seront 4 500 au début 2019 avec les équipes d'Afrique du Sud), à recycler en matières premières tout ce qui peut l'être, ou à défaut, à valoriser la part d'énergie qu'ils contiennent. Ce faisant, ils contribuent à préserver les ressources de notre planète.

Notre Responsabilité Sociétale d'Entreprise (RSE) est une approche managériale qui replace l'entreprise dans son écosystème d'ensemble, avec ses salariés mais aussi ses riverains, ses clients, le monde associatif, éducatif ou académique. C'est de concert avec eux que le Groupe agit pour la préservation des ressources, lutte contre le changement climatique et préserve la biodiversité.

Outre le fait de faciliter la prise en compte et le respect des normes et réglementations, la RSE est source d'un dynamisme nouveau qui permet d'améliorer nos performances dans tous les domaines, contribuant ainsi à sécuriser le Groupe dans son environnement, à développer ses activités et à accroître durablement ses résultats.

Joël Séché

Président - Directeur Général

**TOUTE CETTE AVENTURE NE SERAIT
PAS POSSIBLE SANS TOUTES LES FEMMES
ET LES HOMMES QUI Y CONTRIBUENT
QUOTIDIENNEMENT. QU'ILS EN SOIENT ICI
CHALEUREUSEMENT REMERCIÉS.**

* Utopie : Construction imaginaire et rigoureuse d'une Société, qui constitue par rapport à celui qui la réalise, un idéal (Dictionnaire LAROUSSE)

SOMMAIRE



1

METTRE EN ŒUVRE UNE NOUVELLE VISION DU DÉCHET
P. 4

Axe 1
Mettre en œuvre la feuille de route de l'économie circulaire

Axe 2
Inverser le modèle économique

Axe 3
Préparer le futur. Une recherche au service de l'économie circulaire

Axe 4
Exporter des savoir-faire à l'international



2

ORGANISER UNE NOUVELLE VISION DE LA GOUVERNANCE
P. 12

Pilier 1
Des instances de décision ancrées dans la raison d'être de l'entreprise

Pilier 2
Un dialogue constructif avec les parties prenantes

Pilier 3
Une nécessaire évaluation et anticipation des risques

Pilier 4
L'engagement renouvelé de soutenir les dix principes du Global Compact



3

CONTRIBUER À L'ÉCONOMIE CIRCULAIRE
P. 18

Le recyclage matière :
valoriser et traiter les déchets des déchets

La valorisation énergétique
des déchets dans le mix énergétique de demain

La gestion des déchets dangereux, un cœur de métier technique



4

CRÉER DE LA VALEUR POUR LES HOMMES ET LES TERRITOIRES
P.31

Capital métier
Contribuer à l'économie circulaire par l'innovation

Capital humain
Affirmer la responsabilité du Groupe dans son écosystème

Capital naturel
Protéger l'Homme et son environnement

Capital sociétal
Interagir avec ses territoires

Capital financier
Rechercher la performance globale

LÉGENDES



VALORISATION
MATIÈRE



VALORISATION
ÉNERGIE
ÉLECTRIQUE



VALORISATION
ÉNERGIE
THERMIQUE



GESTION
DE LA
DANGEROSITÉ



Se référer à la DPEF (Déclaration de Performance Extra-Financière du document de référence)

METTRE EN ŒUVRE UNE NOUVELLE VISION DU DÉCHET

—
**FACE À L'URGENCE
ENVIRONNEMENTALE
ET CLIMATIQUE,**
SÉCHÉ ENVIRONNEMENT
SE POSITIONNE COMME
UN ACTEUR MAJEUR DE
CETTE TRANSFORMATION
SOCIÉTALE PROFONDE.

—

QUATRE AXES POUR REMETTRE LE DÉCHET DANS LE DROIT CHEMIN



1.

METTRE EN ŒUVRE LA FEUILLE DE ROUTE DE L'ÉCONOMIE CIRCULAIRE

Les politiques publiques tracent aujourd'hui les voies à suivre pour lutter contre le dérèglement climatique, les ressources finies de la planète plaident pour une économie frugale, l'érosion de la biodiversité ne fait plus de doute.

Séché Environnement prend appui sur ce contexte réglementaire – feuille de route économie circulaire et valorisation des déchets, lutte contre le changement climatique et politique énergétique, préservation de la biodiversité – pour inscrire son développement dans une dynamique de transformation de la Société.



2.

INVERSER LE MODÈLE ÉCONOMIQUE

Au départ, il fallait « simplement » gérer les nuisances des déchets (odeurs, santé, visuel). Aujourd'hui, le regard porté sur ces mêmes déchets s'est modifié et le concept d'économie circulaire s'est imposé.

Les investissements de Séché Environnement dans des outils de traitement spécialisés et performants sont une illustration de cette transformation de l'entreprise. Le choix des moyens de financement (crédit à impact) montre l'attachement aux bonnes pratiques de gestion (énergie, biodiversité, gouvernance en sont les trois critères d'évaluation).



3.

DÉVELOPPER LA RECHERCHE AU SERVICE DE L'ÉCONOMIE CIRCULAIRE

La connaissance scientifique venant en appui de technologies en pleine évolution, permet la concrétisation de nouvelles valorisations, améliore les impacts et la rentabilité des process, et concourt à la préservation de l'Homme et de la nature.



4.

EXPORTER NOS SAVOIR-FAIRE À L'INTERNATIONAL

Le savoir-faire en matière de gestion des déchets s'exporte. Le développement à l'international est un des axes stratégiques du Groupe. Les implantations à l'international représentent 11,4% du chiffre d'affaires 2018 et 24,8% des effectifs, auxquels il faut ajouter des interventions de dépollution réalisées en dehors des frontières nationales, sans structures locales propres, sur des financements internationaux principalement (FAO, Programme environnemental des Nations Unies, ...).

METTRE EN ŒUVRE LA FEUILLE DE ROUTE DE L'ÉCONOMIE CIRCULAIRE

DU DÉCHET LE PLUS SIMPLE ...

Les déchets non dangereux, en grande masse, sont faciles à collecter et à valoriser en l'état comme matières premières secondaires (bois, papier / cartons, etc.). Ils nécessitent un savoir-faire de tris plus ou moins complexes, et relèvent d'opérations de logistique à destination d'un marché de courtage de matières premières secondaires.

Le Groupe s'y inscrit comme prestataire de services pour les collectivités et les éco-organismes comme Citeo, Eco-Mobilier, Valdélia, etc. et transforme ses refus de tri, non valorisables comme matières, en combustibles solides de récupération (CSR).

... AU PLUS COMPLEXE

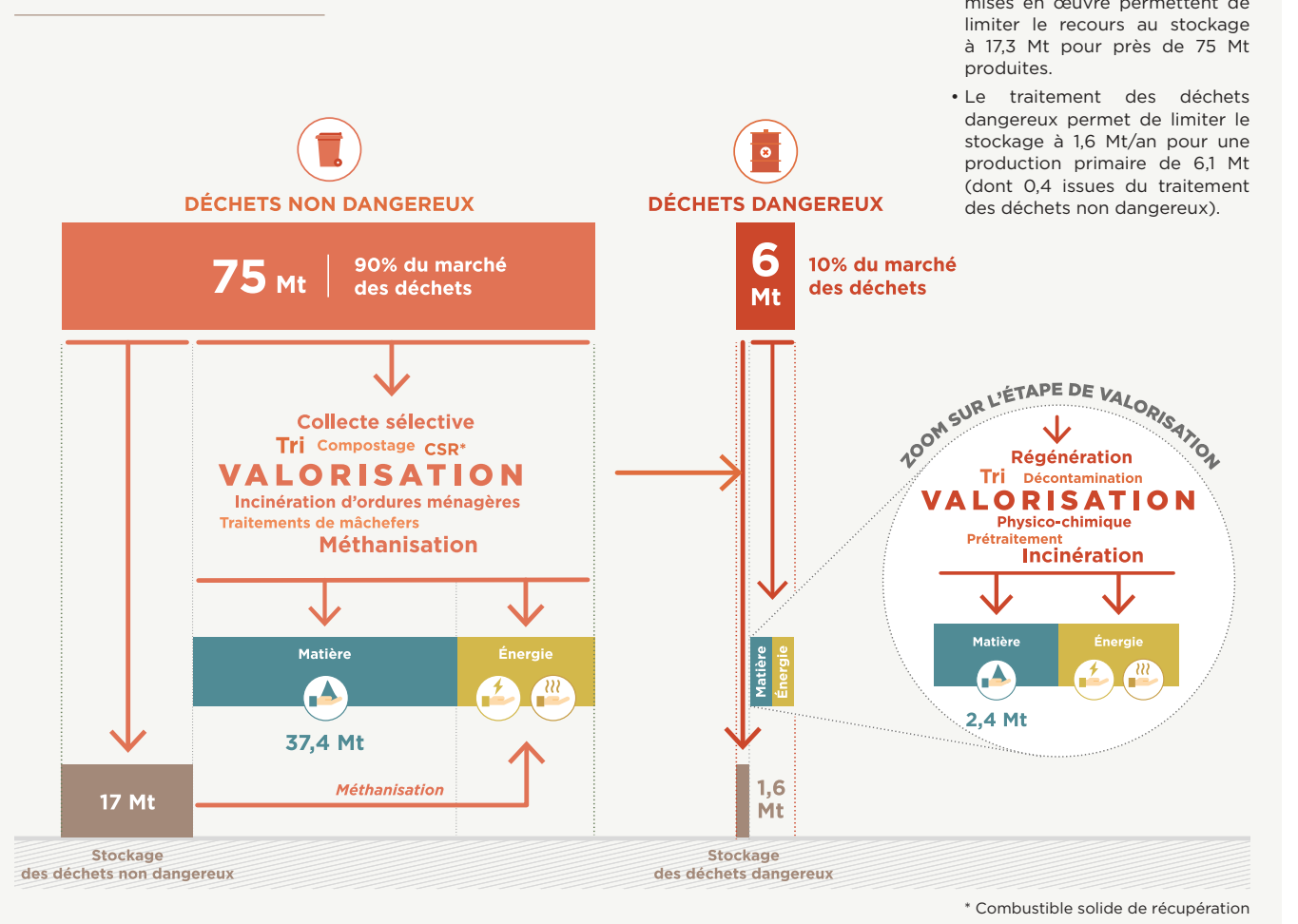


Exercice « Polmar » avec la Préfecture Maritime - Le Havre (76)

La valorisation matière est omniprésente même lors du traitement des déchets dangereux, mais la caractéristique majeure de ces matières premières secondaires est d'être extraite par la mise en œuvre de techniques complexes à dominante chimique pour isoler, concentrer et purifier les matières rares contenues dans ceux-ci (solvants, boues d'hydroxydes, etc.)

Séché Environnement est l'un des principaux acteurs français de la valorisation et du traitement de tous les types de déchets, qu'ils soient d'origine industrielle ou issus des collectivités territoriales.

En France, comment les déchets deviennent des matières premières secondaires et de l'énergie



- Au niveau national,
- les techniques de valorisation mises en œuvre permettent de limiter le recours au stockage à 17,3 Mt pour près de 75 Mt produites.
 - Le traitement des déchets dangereux permet de limiter le stockage à 1,6 Mt/an pour une production primaire de 6,1 Mt (dont 0,4 issues du traitement des déchets non dangereux).

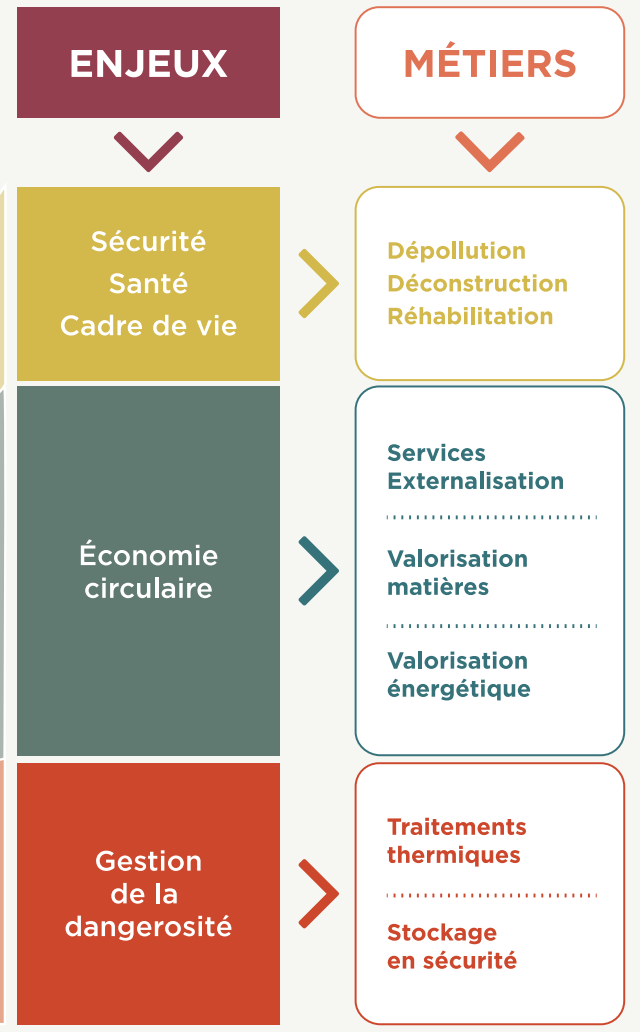
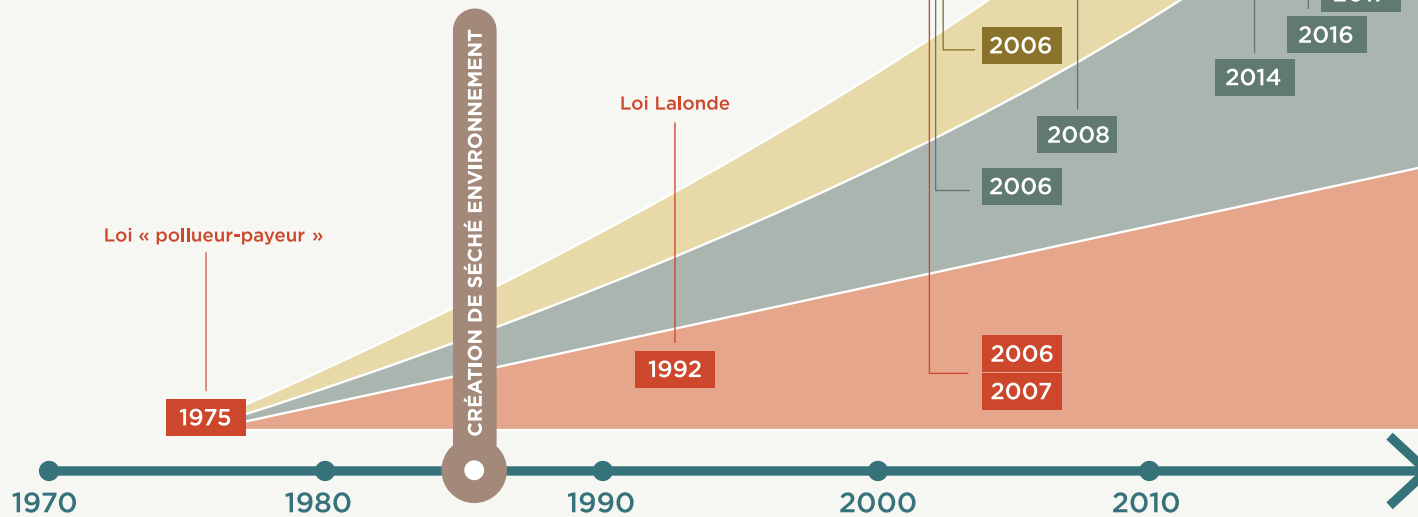
QUELLES NOUVELLES ATTENTES SOCIÉTALES SUR LE DÉCHET ?

Les champs de préoccupation des parties prenantes évoluent. Ils passent d'un simple encadrement de l'élimination des déchets à une dynamique de gestion des ressources et du cadre de vie. Les réglementations évoluent au fil du temps pour y répondre.

Le déchet est soumis à un statut juridique spécifique qui a pour objectif d'éviter les risques potentiels pour l'environnement et la santé publique du fait de son abandon. La qualification de déchet entraîne l'obligation de respecter un certain nombre de précautions nécessaires pour assurer sa bonne gestion c'est-à-dire sa collecte, son transport, sa valorisation et son élimination dans le respect de l'Homme et de la Nature. Des réglementations successives y ont pourvu. Peu après la parution du Paquet Economie Circulaire européen, la France a élaboré en 2018 sa Feuille de Route. Elle intègre les principales mesures qui permettront de tendre vers l'objectif « 100% circulaire ».

Elle contient des outils, notamment pour produire et consommer plus durable, pour déployer une meilleure gestion des déchets, pour mieux recycler le plastique (avec un objectif à 100% en 2025) ou encore pour mettre en place les outils économiques et fiscaux nécessaires (fiscalité des déchets, modulation de l'éco-contribution, responsabilité élargie des producteurs, bonus/malus sur l'incorporation de matières recyclées versus vierges, etc.).

TENDRE VERS L'OBJECTIF « 100% CIRCULAIRE »



AXE **2.**

INVERSER LE MODÈLE ÉCONOMIQUE

Aujourd'hui, le modèle économique s'est quasiment inversé avec une motivation écologique renforcée et des intérêts économiques révisés. Dans un contexte de raréfaction des matières (physique par épuisement des gisements ou d'accès géostratégique difficile) et dans l'objectif d'une économie la plus circulaire possible, Sécché Environnement se met à l'écoute des besoins des marchés.

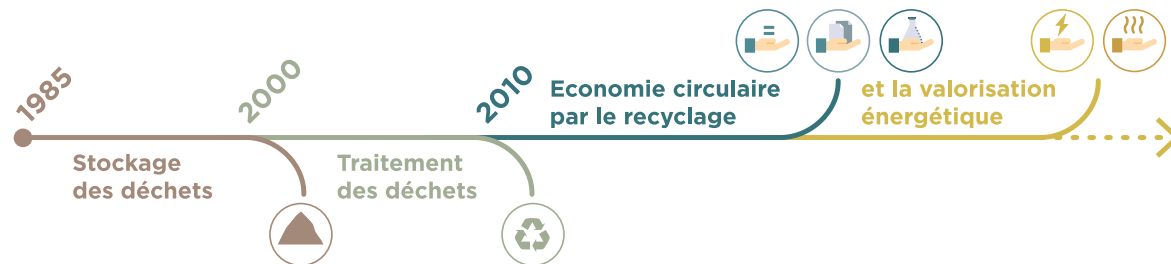
Ainsi, le Groupe vise l'extraction de la fraction porteuse de valeur ajoutée qui est attendue par les marchés pour que les déchets deviennent de véritables nouvelles ressources de matières premières et d'énergie.

LES DÉCHETS DEVIENNENT DE VÉRITABLES NOUVELLES RESSOURCES DE MATIÈRES PREMIÈRES ET D'ÉNERGIE.

Le ciblage de la molécule d'intérêt à valoriser précède ainsi la définition des procédés industriels qui le permettront. C'est le début d'un processus itératif. Le but est de rechercher l'adéquation

entre les spécifications techniques en entrée de filière de réutilisation et les caractéristiques intrinsèques du déchet. Le gisement de ressources est donc recherché et isolé pour répondre à un besoin défini en amont. C'est le sens de la politique de Recherche et Développement menée par Sécché Environnement. Une des réussites récentes est la valorisation, dans l'industrie, du brome issu de déchets dangereux autrefois éliminés.

Mutation des métiers de Sécché Environnement



Une approche empirique du recyclage

La priorité première pour une Société est d'être frugale, de limiter ses ponctions sur les ressources en particulier non renouvelables et en conséquence d'en limiter les rebus. Le déchet est souvent complexe ou composé de substances en mélange au cœur même de la matière et qu'il est difficile de dissocier. Les métiers du déchet ont accompli en quelques années une profonde mutation. L'approche de la problématique se faisait historiquement à partir de l'idée qu'il fallait éliminer le déchet. Puis nous sommes entrés dans une logique d'extraction d'une fraction de matière utilisable et de recherche d'un acheteur potentiel pour elle. Si le recyclage de la matière constitue bien une priorité, la valorisation énergétique reste un mode de traitement à préférer à l'élimination, mais à réserver aux déchets ne pouvant faire prioritairement l'objet d'une réutilisation ou d'un recyclage. La finesse du tri des déchets n'est pas garante en elle-même de l'existence d'un marché pour les matières séparées qui doivent trouver leur débouché en fonction de caractéristiques identiques à la matière vierge.



Régénération de solvants - Saint-Yulbas (01)

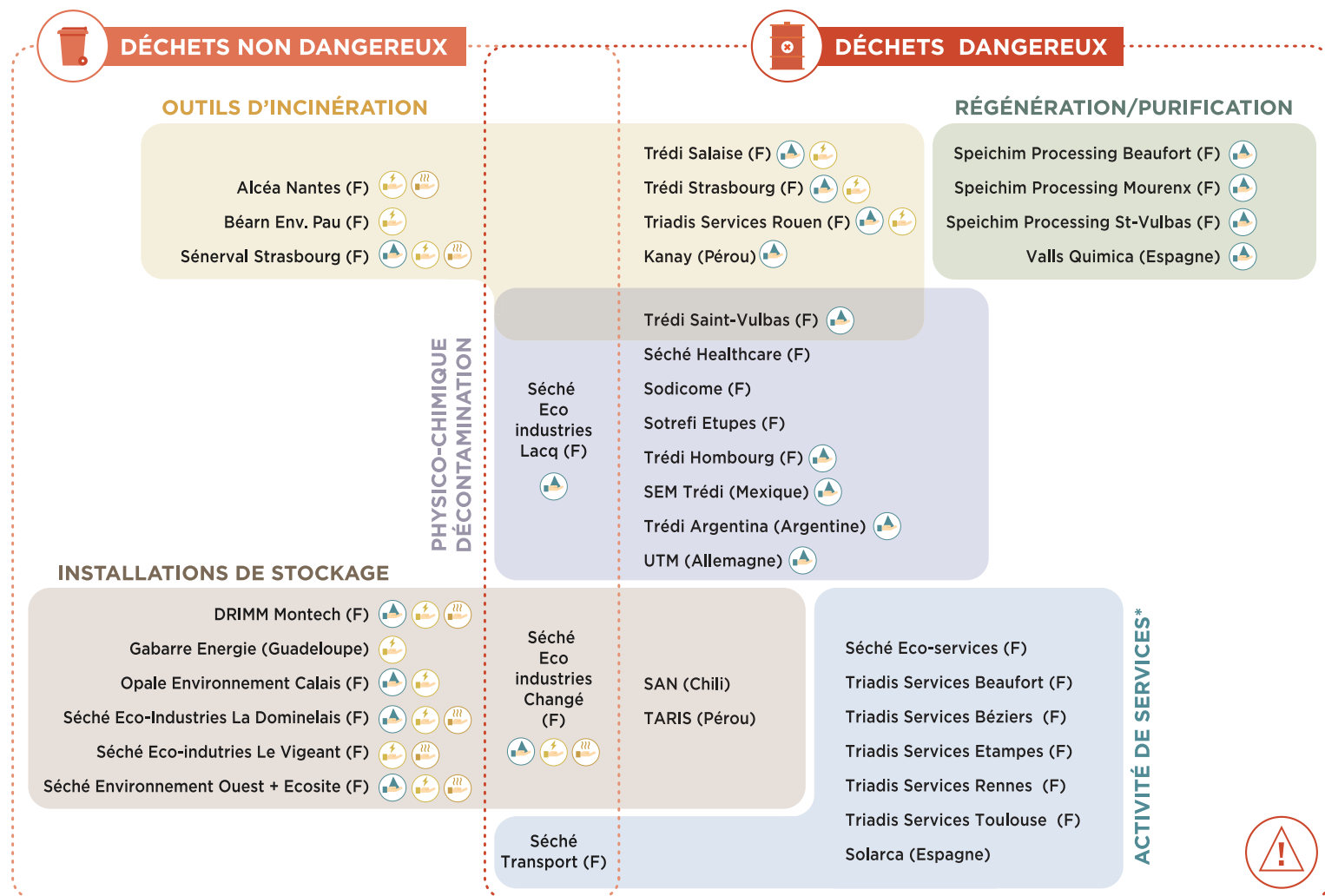
SPÉCIALISATION DES SITES DE SÉCHÉ ENVIRONNEMENT EN FRANCE ET DANS LE MONDE

Séché Environnement déploie 5 métiers au sein de ses sites français et internationaux :

- l'incinération,
- la régénération et purification des déchets,
- la décontamination,
- le stockage,
- les services associés.



Les sites de déchets non dangereux valorisent matière première et énergie en proximité. En complément, les sites de déchets dangereux sont répartis sur les territoires en fonction de leur spécialité.



* Activités de regroupement, tri et logistique de déchets, dépollution et nettoyage industriel, offres globales aux clients

PRÉPARER LE FUTUR LA RECHERCHE AU SERVICE DE L'ÉCONOMIE CIRCULAIRE

La Recherche & Développement de Séché Environnement se concentre sur une approche pluridisciplinaire à vocation applicative. Elle vise l'amélioration constante des procédés existants et l'exploration de nouveaux axes d'éco-développement.

Cette forte culture de l'innovation permet à Séché Environnement de renforcer ses performances mais également de répondre aux défis majeurs qui se posent dans le domaine de l'économie circulaire et de l'environnement. Par sa politique de recherche, Séché Environnement est fortement impliqué dans le développement de technologies vertes éco-innovantes autour de ses métiers construits et déployés selon deux axes stratégiques :

- l'extraction des ressources issues des déchets, matières premières secondaires et/ou énergie,
- la sécurisation et le contrôle des nuisances potentielles des résidus ultimes.

Les conclusions des programmes de recherche ont fait l'objet de communications scientifiques lors de conférences à Lyon (Fluid particle separation), à Paris (Séminaire RECORD), à Prague (Waste Eng) et Grenoble (NanoSafe). Des posters ont été affichés lors de colloques à Bilbao (Aerosol Technology) et à Prague, une publication faite dans Waste Biomass Valorisation.

Les trois temps de la R&D de Séché Environnement

Court terme

SOUTENIR LES ACTIVITÉS ACTUELLES

- Améliorer les process industriels.
- Maîtriser les consommations.
- Diminuer les rejets et impacts.



Moyen terme

ANTICIPER LA DEMANDE DES CLIENTS

- Anticiper les évolutions réglementaires.
- Renforcer la compétitivité des clients par des solutions innovantes et économiques.



Long terme

DÉVELOPPER LES TECHNOLOGIES DU FUTUR

- Accéder à des technologies nouvelles :
- économies de ressources,
 - énergies renouvelables,
 - gaz à effet de serre,
 - santé et sécurité.



Séché Environnement se dote d'un nouveau Centre de Recherche



Centre de Recherche Groupe - Saint Vulbas (01)

Les chercheurs de Séché Environnement regroupent leurs forces dans un nouveau Centre de Recherche sis à Saint-Vulbas, doté des meilleurs équipements de laboratoires et de pilotes.



AXE 4.

EXPORTER NOS SAVOIR-FAIRE
À L'INTERNATIONALLA PROXIMITÉ
POUR LE TRAITEMENT
DES DÉCHETS DANGEREUX

Séché Environnement a adapté son organisation en France afin d'être au plus proche des producteurs de déchets et d'orienter au plus juste les déchets vers l'outil le mieux adapté. Ce savoir-faire est exporté par le Groupe en ayant des filiales de traitement de déchets dangereux en Allemagne, en Espagne, au Mexique et en Argentine.

L'EXTRACTION MINIÈRE
ET L'EXPLORATION PÉTROLIÈRE

Le Groupe a fait le choix de se développer au Chili et au Pérou avec une prise de participation dans Kanay dès 2015, et plus récemment (2017) les acquisitions de SAN (Chili) et de Taris (Pérou) avec pour cible les secteurs de l'extraction minière et de l'exploration pétrolière.

LES GRANDS APPELS D'OFFRE
DE DÉPOLLUTION

Mais la combinaison des outils en France et du savoir-faire de dépollution permettent aussi au Groupe de se projeter sur les cinq continents dans le cadre de grands appels d'offres de décontamination ou de traitement de pollutions pour le compte de donneurs d'ordre comme les Nations Unies, la FAO ou les instances européennes.

LA CLIENTÈLE INDUSTRIELLE

L'acquisition de Solarca (Espagne 2017), spécialiste des services de maintenance industrielle par nettoyage chimique, permet à Séché Environnement d'enrichir son « offre globale » à destination de ses clientèles industrielles.



11 Ouverture vers l'Afrique

L'acquisition de InterWaste au début 2019 ouvrira les marchés d'Afrique du Sud et de l'Afrique australe.



1 Sarcophage pour transport de bouteilles de gaz - UTM (Allemagne) 2 Décontamination de transformateur - TREDI (Argentine) 3 Shipping de bouteilles d'acétylène IBERTREDI (Espagne) 4 Equipe d'intervention - SEM TREDI (Mexique) 5 Régénération de solvants - VALLS QUIMICA (Espagne) 6 Site de stockage en haute altitude SAN (Chili) 7 Incinérateur déchets dangereux - KANAY (Pérou) 8 Site de stockage - TARIS (Pérou) 9 Siège et champ solaire - SOLARCA (Espagne) 10 Chantier de décontamination (Côte d'Ivoire)

ORGANISER UNE NOUVELLE VISION DE LA GOUVERNANCE

2

—
**C'EST AU CŒUR
DES TERRITOIRES**
QUE SE CONSTRUIT
LE PROJET D'ENTREPRISE
DE SÉCHÉ ENVIRONNEMENT.

—

QUATRE PILIERS POUR UNE GOUVERNANCE OUVERTE SUR SON ÉCOSYSTÈME



1. DES INSTANCES DE DÉCISION ANCRÉES DANS LA RAISON D'ÊTRE DE L'ENTREPRISE

Avec l'essor des défis environnementaux et sociaux, des attentes spécifiques et croissantes à l'égard des entreprises sont régulièrement exprimées. Les parties prenantes interpellent les acteurs économiques sur leur « raison d'être » et leur gouvernance même en est interrogée. Pour Séché Environnement, sa « raison d'être » en tant qu'entreprise patrimoniale détermine ainsi un actionnariat équilibré - entre contrôle familial et puissance boursière - et un conseil d'administration indépendant et diversifié.



2. UN DIALOGUE CONSTRUCTIF AVEC LES PARTIES PRENANTES

Pour Séché Environnement, toutes celles et tous ceux qui à un titre ou à un autre, sont impactés ou se sentent impactés par l'activité de l'entreprise constituent ses parties prenantes. Ainsi, la relation entre l'industriel et son environnement évolue d'une situation de « droit de savoir » à la notion de « droit de participer », ce qui se traduit en « pressions » que les parties prenantes peuvent exercer sur l'entreprise.

De façon volontaire, Séché Environnement a contribué à l'élaboration et est signataire des « Principes directeurs pour un dialogue constructif avec les parties prenantes » à l'initiative du Comité 21 et sous l'égide du Ministère en charge de l'écologie. Le Groupe a ainsi cartographié précisément ses parties prenantes, leurs enjeux et les modalités de dialogue envisagées.



3. UNE NÉCESSAIRE ÉVALUATION ET ANTICIPATION DES RISQUES

Par la diversité de ses activités, de ses implantations et de ses offres, le Groupe présente un portefeuille de risques et d'opportunités de natures financière, environnementale, sociale, industrielle et/ou commerciale qui dépendent notamment de l'évolution de l'environnement réglementaire, économique et concurrentiel de ses métiers.

Séché Environnement a procédé à une revue des risques qui pourraient avoir un effet défavorable notable sur son activité, sa situation financière ou ses résultats (ou sur sa capacité à réaliser ses objectifs).



4. L'ENGAGEMENT RENOUVÉLÉ DE SOUTENIR LES DIX PRINCIPES DU GLOBAL COMPACT

Séché Environnement est signataire des dix principes du Global Compact qui sont le socle de l'engagement des entreprises envers les Nations Unies et leurs parties prenantes. Dix-sept objectifs de développement durable (ODD) instaurent des engagements à l'horizon 2030.

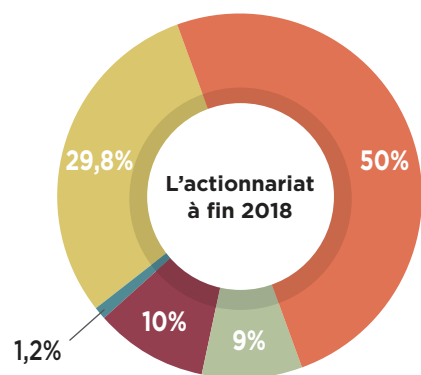
Les dirigeants politiques reconnaissent que l'élimination de la pauvreté doit s'accompagner de stratégies qui renforcent la croissance économique et répondent à un éventail de besoins sociaux, parmi lesquels l'éducation, la santé, la protection sociale et les possibilités d'emploi, tout en luttant contre les changements climatiques et en protégeant l'environnement.

DES INSTANCES DE DÉCISION ANCRÉES DANS LA RAISON D'ÊTRE DE L'ENTREPRISE

Parce qu'elle est plus qu'une entreprise à l'actionnariat familial cotée en bourse, qu'elle n'a pas pour unique objet de développer un retour financier à ses actionnaires et qu'elle pense que chacun de ses partenaires contribue à sa performance globale, Séché Environnement apporte une attention particulière à ses instances de décision.

UN ACTIONNARIAT ÉQUILIBRÉ

Une pérennisation du contrôle familial, gage d'une stratégie de long terme

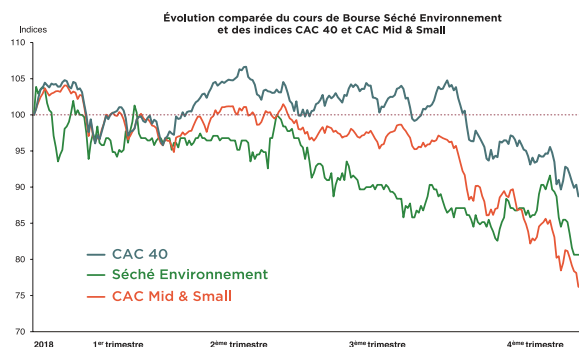


- Famille Séché
- Autocontrôle et salariés
- Caisse des Dépôts
- Flottant
- Autres investisseurs > à 5%

Le 6 décembre 2018, Joël Séché a procédé à une donation au profit de ses deux enfants (Guillaume et Maxime Séché), de la nue-propriété de la totalité des actions composant le capital de la société Groupe Séché (holding familiale, actionnaire de Séché Environnement).

Une bonne résistance sur des marchés boursiers perturbés

Performance boursière de l'action Séché Environnement en 2018



En 2018, les principaux indices boursiers de la place de Paris ont connu une évolution globalement négative (- 11,0% pour le CAC 40), alimentée par la crainte d'une remontée brutale des taux longs puis par les inquiétudes relatives à la croissance mondiale dans un contexte de tensions commerciales entre Etats-Unis et Chine, le Brexit... Sous l'effet des dégagements massifs en fin d'année du secteur des valeurs moyennes de la part des investisseurs, l'action Séché Environnement a connu une performance mitigée, clôturant l'année à 26,60€, affichant sur l'année boursière une variation de - 11,1% en ligne avec celle de l'indice de référence d'Euronext Paris.

UN CONSEIL D'ADMINISTRATION INDÉPENDANT ET DIVERSIFIÉ

Un conseil d'administration de dix membres

 **70%**
Administrateurs indépendants


 **98,5%**
Assiduité (Présence ou représentation)

 **40%**
Féminisation

 **3**
Comités (Audit, Stratégie & Rémunérations)

En fin d'année 2018, ouverture aux parties prenantes internes avec l'entrée d'un onzième administrateur, représentant des salariés.

Des principes ancrés dans l'un des codes de référence les plus exigeants au niveau international

 Le code AFEP-MEDEF ⁽¹⁾ fait référence pour les principes de gouvernement d'entreprise des sociétés cotées.

Il est destiné à améliorer le fonctionnement, la gestion et la transparence des entreprises pour mieux répondre aux attentes des investisseurs et du public. Révisé en 2018, ce code prévoit désormais que le conseil s'attache à promouvoir la création de valeur par l'entreprise à long terme en considérant les enjeux sociaux et environnementaux de ses activités, avec un renforcement des exigences en matière de non-discrimination et de diversité, et une prise en compte accrue de la RSE.

(1) Association Française des Entreprises Privées et Mouvement des Entreprises de France

LA CRÉATION DES CONDITIONS DU DIALOGUE AVEC LES PARTIES PRENANTES

La mise en œuvre de l'économie circulaire nécessite de faire cohabiter harmonieusement des éléments issus des domaines techniques, économiques, sociaux et sociétaux.

DÉVELOPPEMENT ÉCONOMIQUE

Assurer la pérennité du Groupe par une croissance maîtrisée et rentable à long terme. Fournir aux clients un service global dans le respect des Hommes, des milieux et des normes réglementaires, avec sécurité, traçabilité et transparence.

IMPLICATION SOCIALE

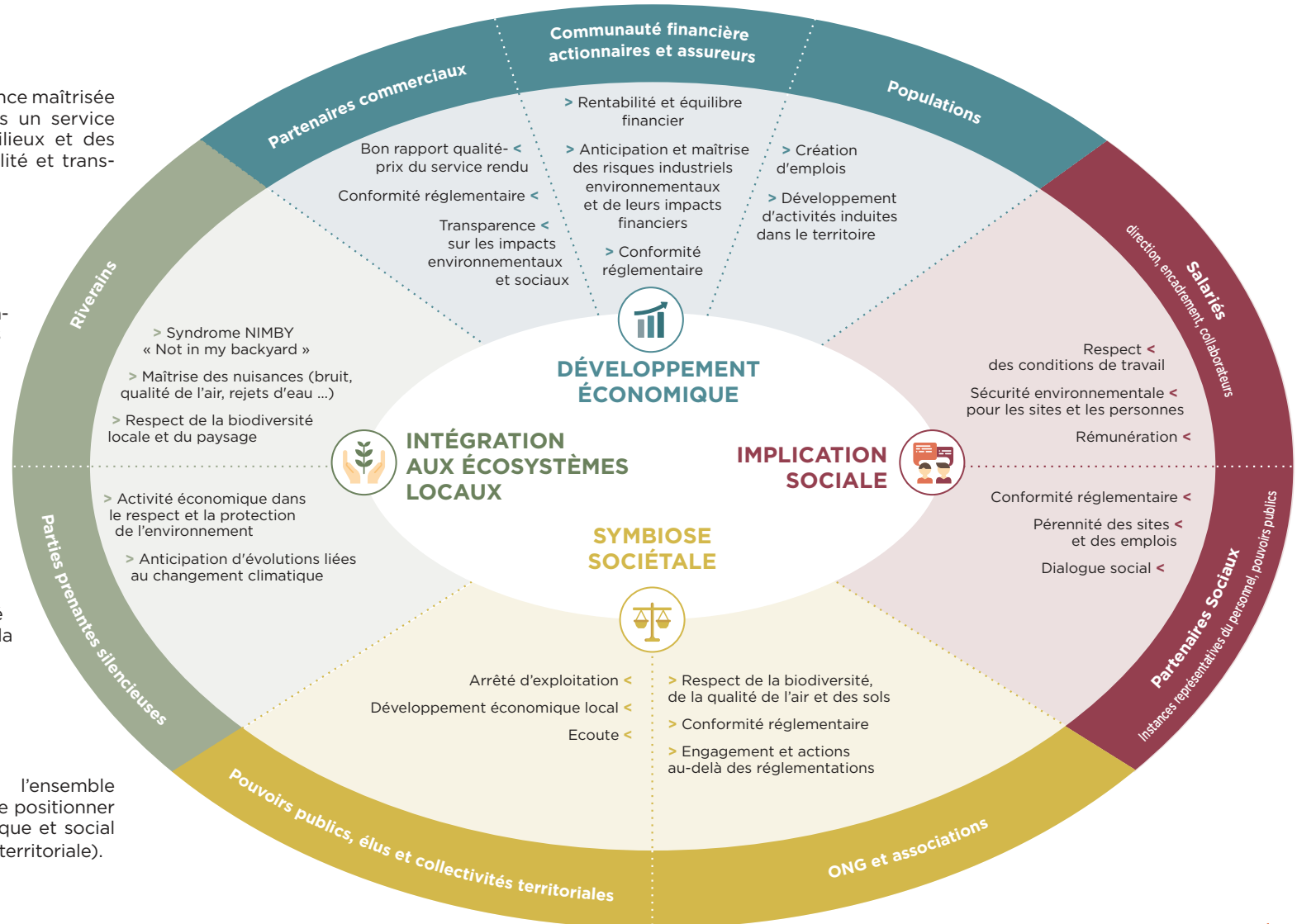
Favoriser, dans le respect des diversités, l'épanouissement professionnel des collaborateurs du Groupe par une politique de recrutement et de formation adaptée. Veiller aux conditions de sécurité et de santé des salariés à leur poste de travail.

SYMBIOSE SOCIÉTALE

Contribuer à sauvegarder la biodiversité et à réduire les gaz à effet de serre. Préserver les milieux biologiques, hydrogéologiques et physiques dans lesquels s'exerce l'activité du Groupe. Prévenir les effets potentiels sur la santé des riverains

INTÉGRATION AUX ÉCOSYSTÈMES LOCAUX

Établir des relations de confiance avec l'ensemble du tissu économique et social des territoires. Se positionner parmi les acteurs du développement économique et social des zones d'implantation (écologie industrielle territoriale).



UNE NÉCESSAIRE ÉVALUATION ET ANTICIPATION DES RISQUES

La prévention des risques est assurée à trois niveaux :

COMPORTEMENTAL

La politique de développement durable, appuyée sur des engagements clairement définis et publics (Codes de comportement et d'actions), conjuguée à une veille réglementaire et à une bonne intégration des sites à leur milieu permet d'anticiper et de couvrir un certain nombre de risques.

ORGANISATIONNEL

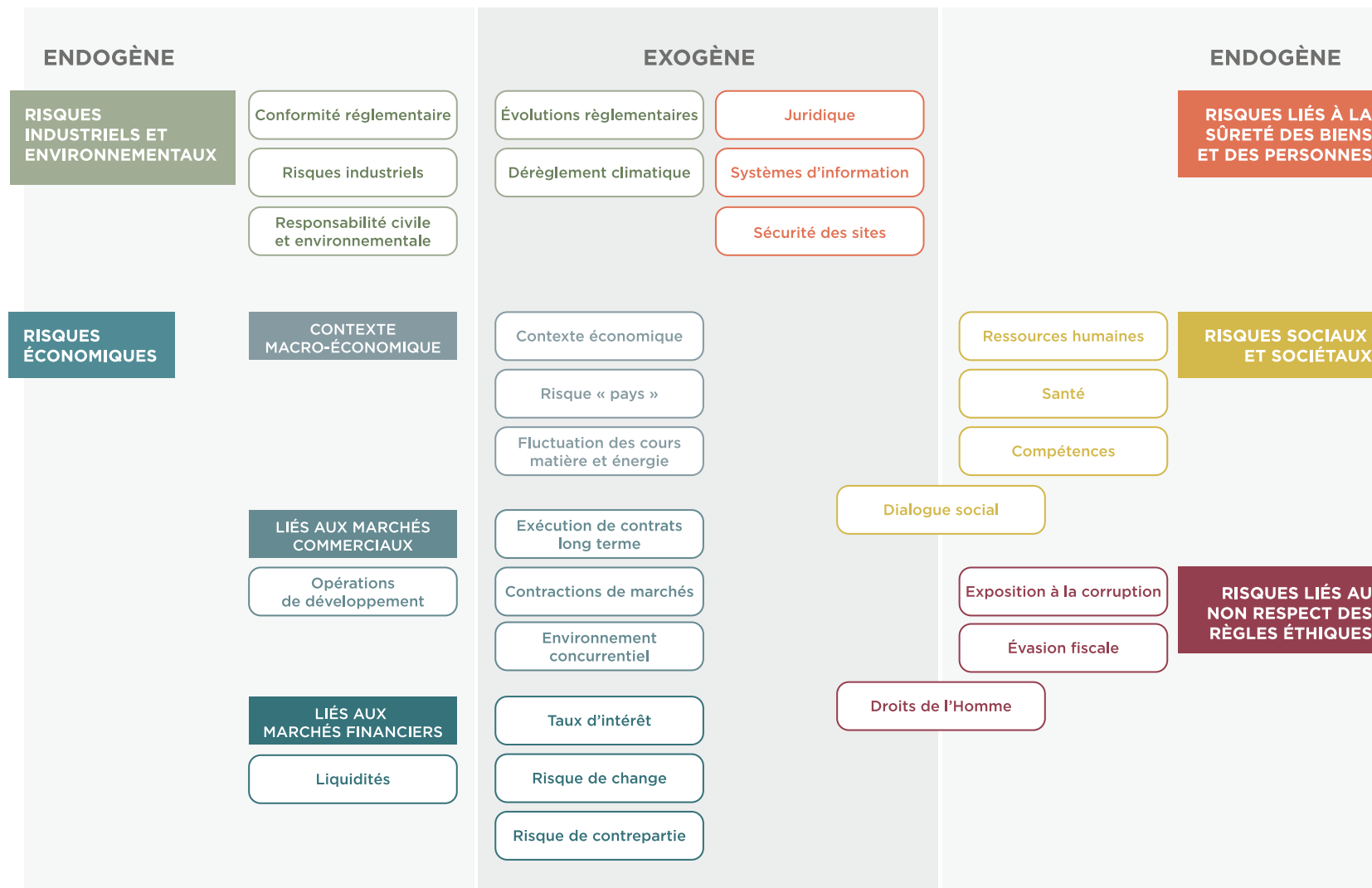
Les certifications (environnement, santé/sécurité, management de la biodiversité, etc.) sont autant d'outils facilitant la mise en place de procédures qui limiteront les risques à l'usage.

OPÉRATIONNEL

Les retours d'expérience et les audits internes animés par une équipe qualifiée et indépendante (ou par les assureurs, les forces de secours comme les pompiers) permettent de mettre en œuvre préventivement des mesures correctives.

Séché Environnement est assuré auprès de compagnies d'assurance notoirement connues sur la place, dans le cadre d'un programme global dont les termes et conditions sont revus et ajustés dans le cadre de négociations annuelles.

Les risques endogènes et exogènes pour l'entreprise sont évalués anticipés et, dans la mesure du possible, contrôlés. Ainsi, vingt-huit risques sont passés au crible de l'analyse extra-financière.










LA STRATÉGIE DE L'ENTREPRISE ORIENTÉE SUR LES OBJECTIFS DE DÉVELOPPEMENT DURABLE (ODD)

Séché Environnement assume son rôle dans la construction d'une société plus stable, inclusive et durable, comme prônée par les Nations Unies. Ses objectifs ne sauraient être décorrélés des grands enjeux planétaires.

Les grandes entreprises comme Séché Environnement ont un rôle majeur à jouer dans l'atteinte des ODD, facilité par leur participation active au sein du Global Compact. Cet Agenda 2030 permettra d'améliorer leur environnement, leur offrant un cadre plus stable où prospérer et grandir. Tant du point de vue des opportunités de développement que de la maîtrise des risques, il est donc dans l'intérêt stratégique de Séché Environnement, comme de toutes les entreprises, d'y contribuer.

Le Groupe a identifié 5 objectifs prioritaires parmi les 17 ODD sur lesquels il peut agir directement au regard de son secteur d'activité et de ses zones d'implantation. Les actions qu'il met en œuvre entraînent des effets directs et des effets induits positifs sur les autres ODD.

ODD prioritaires pour Séché Environnement

-  Eau propre et assainissement
-  Recours aux énergies renouvelables
-  Production et consommation durable
-  Lutte contre le changement climatique
-  Protection de la faune et de la flore terrestre

LES OBJECTIFS DE DÉVE- LOPPEMENT DURABLE (ODD)

Un cadre d'engagement universel autour de dix principes

Le Global Compact des Nations Unies propose un cadre d'engagement simple, universel et volontaire, qui s'articule autour de 10 principes relatifs au respect des Droits Humains, aux normes internationales du travail, à l'environnement et à la lutte contre la corruption.

Catalyseur et accompagnateur des engagements, actions et innovations des entreprises, il rassemble en 2018 treize mille signataires de 170 pays dont 9 000 entreprises.

17 ODD vers un développement durable

Transcription opérationnelle des dix principes, le plan d'action des Nations Unies « Objectifs du Millénaire pour le Développement » en faveur de la paix, l'humanité, la planète et la prospérité (2015), a été décliné en 17 Objectifs de Développement Durable (ODD). Ils ambitionnent de transformer nos sociétés en éradiquant la pauvreté et en assurant une transition juste vers un développement durable d'ici à 2030. Universels, inclusifs et interconnectés - bon nombre de cibles sont liées entre elles ou s'influencent mutuellement - ces objectifs appellent à l'action de tous et instaurent un langage commun universel.

Séché Environnement
Signataire depuis

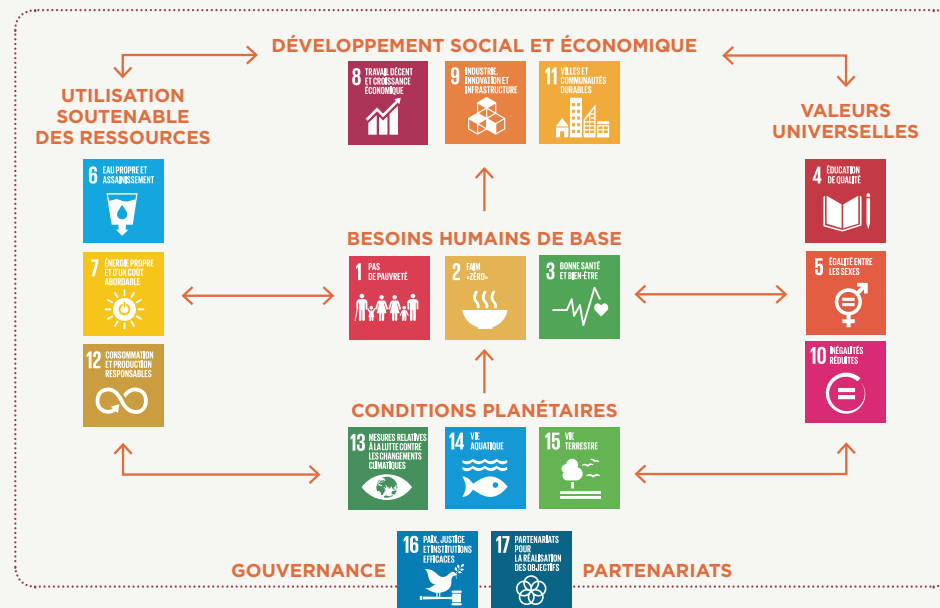
2003

Advanced

Labellisation obtenue
depuis 2014

1 300

entreprises signataires
en France





CONTRIBUER À L'ÉCONOMIE CIRCULAIRE

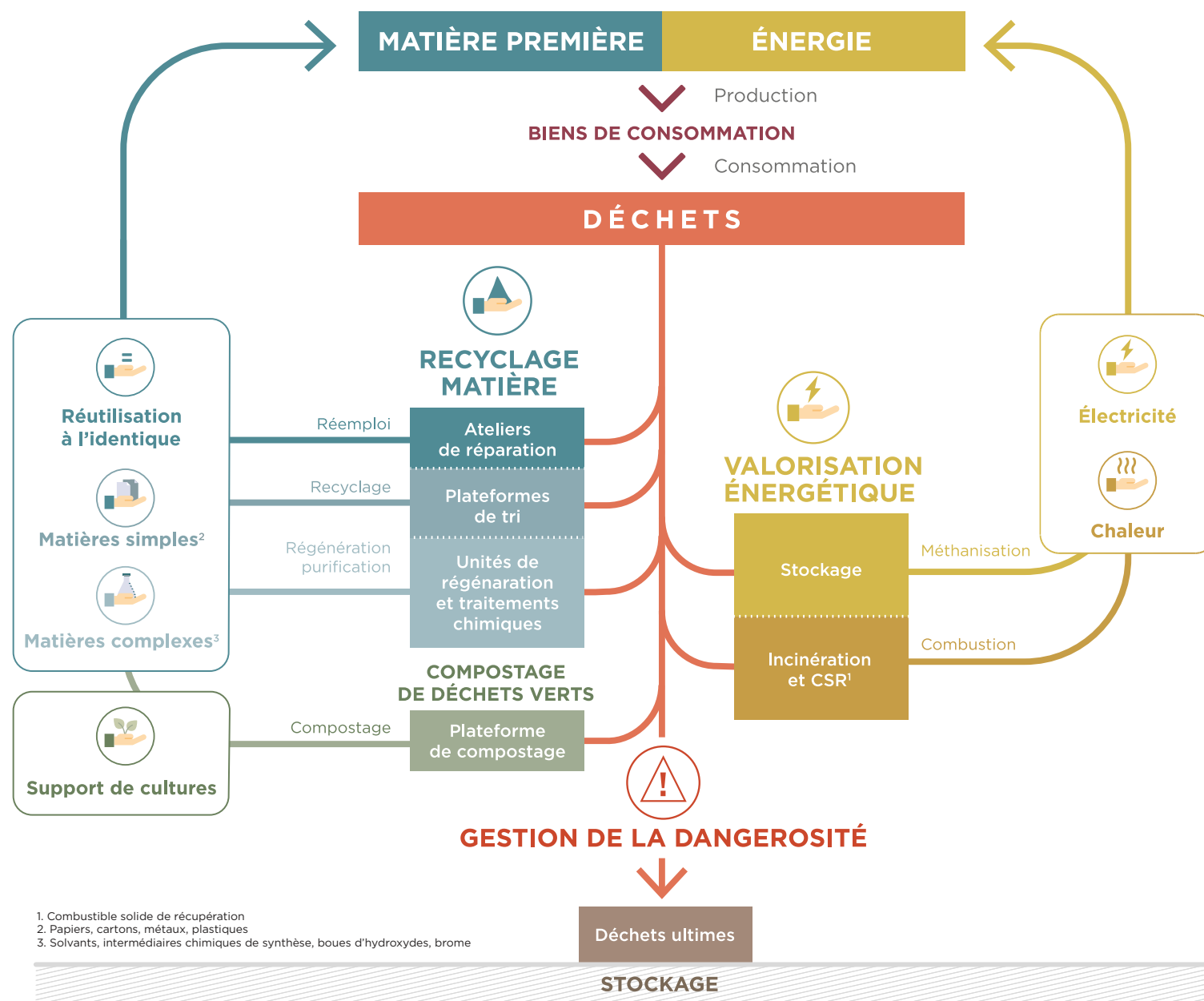
3

—
**LA VALORISATION
COMME VISION D'AVENIR**
POUR LES DÉCHETS,
L'ENTREPRISE ET SES MÉTIERS.
—

LE RÔLE DES MÉTIERS DE SÉCHÉ ENVIRONNEMENT DANS L'ÉCONOMIE CIRCULAIRE

Le recyclage matière, la valorisation énergétique et la gestion de la dangerosité s'emploient à valoriser au maximum les déchets, permettant à l'économie de devenir circulaire.

Face à la demande croissante de matières premières et au tarissement de plusieurs ressources vitales, les déchets des pays industrialisés deviennent une nouvelle ressource. Le déchet trié, purifié ou transformé en énergie retourne ainsi dans le cycle de production.





LE RECYCLAGE MATIÈRE : VALORISER ET TRAITER LES DÉCHETS DES DÉCHETS

Pour boucler la boucle de l'économie circulaire, Séché Environnement optimise au maximum le tri et la recyclabilité des biens en fin de vie. Ainsi, avec des niveaux de performance technique et de qualité sanitaire au moins équivalents, la matière est valorisée et réincorporée dans de nouveaux biens.

ORIENTER LES DÉCHETS NON DANGEREUX

L'essentiel du rôle de Séché Environnement dans le recyclage des déchets non dangereux se situe en aval des opérations de collecte et de tri. Le Groupe les oriente vers une seconde vie de matière première. Ces tâches relèvent surtout d'une logique de filière logistique.

EXTRAIRE LES MOLÉCULES D'INTÉRÊT

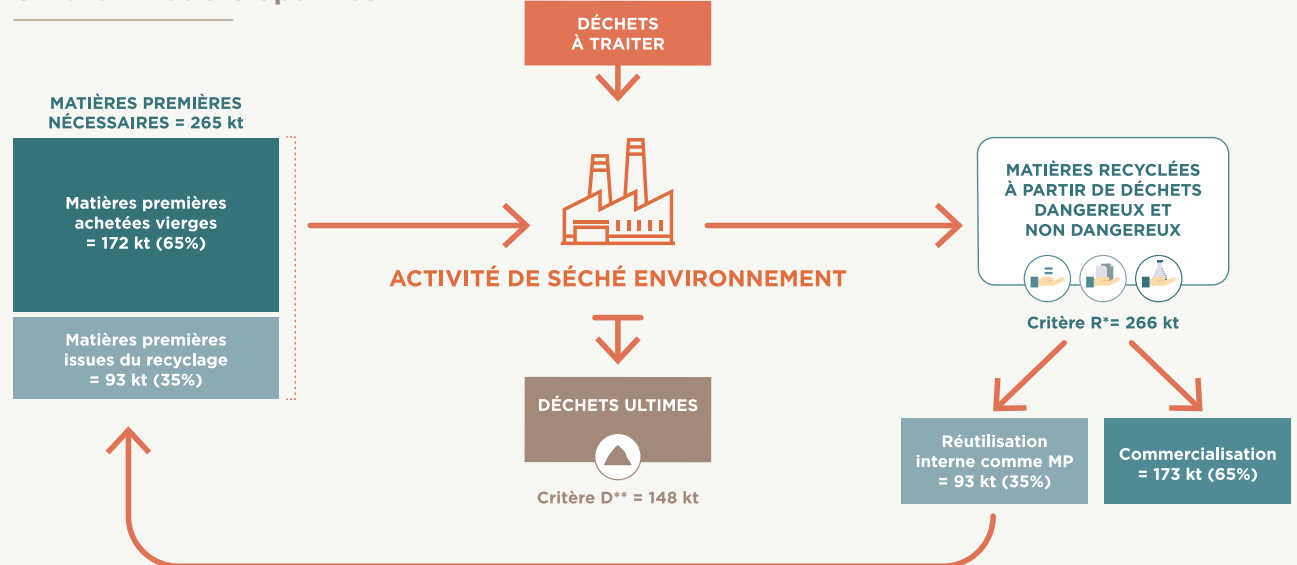
Cette position dans la chaîne de valeur de l'économie circulaire lui fait donc principalement traiter des déchets dangereux. De ces derniers sont extraits, par voies chimiques, des molécules d'intérêt.

VALORISER L'ÉNERGIE DES FRACTIONS NON RECYCLABLES

L'entreprise traite et valorise également les fractions non recyclables en tant que matières premières secondaires. Celles-ci deviennent alors de nouvelles ressources de valorisation énergétique.



Un bilan matière optimisé



Classification administrative des déchets selon leur orientation : * Recyclage (R = Recycling) - ** Déchets ultimes (D = Disposal)

L'enjeu Groupe est principalement centré sur la valorisation maximale des déchets. Ainsi Séché Environnement ne génère pas à proprement parler des déchets, mais au contraire les traite, assure leur meilleure valorisation, réduit leur volume et concentre leur dangerosité dans des « déchets de déchets » qu'il stocke en sécurité en les isolant de tout contact avec la biosphère. Ramenées à la tonne de déchets traités, les activités les plus consommatrices de matière sont le stockage et la stabilisation,

suivi des traitements (physico-chimique et incinération). Les consommations de matières premières sont fonction de la nature des déchets à traiter (réactifs ou « produits chimiques ») ou des travaux à réaliser (alvéoles de stockage en construction ou « matériaux de TP »). Une part des besoins en matière première est couverte par du recyclage interne au Groupe, des déchets triés et traités pouvant constituer des matières premières pour sa propre activité.

INNOVATION



SÊCHÉ ENVIRONNEMENT, LE SPÉCIALISTE DE L'EXTRACTION DES MOLÉCULES D'INTÉRÊT

UN RECYCLAGE HISTORIQUE : LES MÉTAUX

Lorsque le Groupe s'investit dans des opérations de recyclage, c'est pour apporter une réponse à une demande d'une matière rare, nécessitant une dose de technicité et de savoir-faire pour l'extraire des déchets et la faire correspondre au cahier des charges du futur utilisateur (zinc, nickel ou molybdène extraits des boues d'hydroxydes métalliques). Historiquement, le Groupe valorise le cuivre et les tôles magnétiques après décontamination des transformateurs pollués aux PCB.

Plus prosaïquement, le Groupe déferraille ses mâchefers, résidus de l'incinération des ordures ménagères, afin de valoriser les métaux contenus en soubassement routier.



Crible de déferrillage - Salaise (38)

UNE FILIÈRE CHIMIQUE DE HAUTE TECHNICITÉ : LA RÉGÉNÉRATION

Sêché Environnement purifie par distillation des intermédiaires chimiques de synthèse nécessaires dans certaines industries et travaille en back-up de production pour eux.

Il est l'un des rares acteurs internationaux à maîtriser la technique de rectification sous un vide poussé. Il régénère également des solvants de nettoyage. Sa compétitivité repose sur la polyvalence unique de son outil de production grâce aux colonnes de distillation aux diamètres et au nombre de plateaux variés.



Tour de distillation - Valls Química (Espagne)

UN ABOUTISSEMENT DE LA R&D POUR SATISFAIRE UNE NOUVELLE DEMANDE : LE BROME

Les équipes de Recherche & Développement ont mobilisé leur expertise afin de convertir un incinérateur de déchets dangereux en outil de régénération du brome. Désormais, les industriels de la chimie intègrent dans leur procédé de fabrication du brome recyclé, issu de leurs propres déchets.

Ce procédé, unique en France, allie une technologie de purification thermique de saumures bromées, contaminées par des polluants organiques, à des boucles de concentration du brome. Ces dernières constituent un système de captage innovant et performant permettant de récupérer plus de 99 % du brome, sous forme de saumures.



Boucles de concentration de brome - Saint-Vulbas (01)

RECHERCHE & DÉVELOPPEMENT

CIBLER LES PLASTIQUES : UN ENJEU MAJEUR POUR DEMAIN

La Feuille de Route Economie Circulaire vise 100 % de plastiques recyclés. Séché Environnement s'y engage à deux niveaux : obtenir le meilleur recyclage possible des déchets et concevoir des plastiques non issus de la pétrochimie.



Créer une filière de recyclage pour le polyméthacrylate de méthyle

- > **Matière ciblée** : Le verre acrylique ou PMMA (polyméthacrylate de méthyle) est un polymère utilisé pour ses propriétés optiques (nom commercial : Altuglass).
- > **Objectif de la recherche** : Une part non négligeable de PMMA finit encore en stockage ou en incinération. Pour une production de PMMA de 300 000 tonnes par an en Europe seulement 10% trouvent à ce jour le chemin de la valorisation après usage.
- > **Procédé** : Obtenir des matières recyclées de même qualité que les résines vierges pour favoriser leur incorporation. Il doit donner naissance à un nouveau procédé par dépolymérisation thermique afin de transformer des déchets de PMMA, post industriels et en fin de vie, en un monomère, le méthacrylate de méthyle (MMA).
- > **Démarche** : D'une durée de quatre ans, ce projet vient de démarrer début octobre 2018, associant 13 partenaires de six pays, dont Speichim Processing avec le soutien financier de l'Union Européenne. Une première unité industrielle est prévue pour voir le jour dans les deux ans suivant la clôture du projet, d'ici à 2022.



BluEcoPHA

Concevoir des matériaux plastiques par biosynthèse

- > **Matière ciblée** : La loi de transition énergétique pour la croissance verte prévoit à l'horizon 2020 l'interdiction de la vaisselle jetable en plastique (couverts, assiettes, gobelets, mais aussi touillettes, cotons-tiges), sauf si elle est biosourcée et compostable.
- > **Objectif de la recherche** : Développer de nouveaux matériaux plastiques, généralement désignés par le terme de bioplastiques, qui peuvent répondre à ces nouvelles contraintes.
- > **Procédé** : S'inscrit dans la perspective de développement de polymères innovants biosourcés, tel le polyhydroxalcanoate, pour le secteur de l'emballage. Ce PHA est synthétisé par action d'une bactérie marine sur un support de déchets de l'industrie agro-alimentaire.
- > **Démarche** : Porté par quatre industriels constituant une filière (Europlastiques, Elixance, Séché Environnement, Triballat) et deux équipes de recherche publique (l'UBS-LIMATB et l'ENSCR-CIP), les résultats obtenus permettent d'envisager une production industrielle de ce PHA dans un délai de deux ans nécessaires pour transposer à l'échelle industrielle et procéder au montage de la structure.



Réacteur pilote de synthèse PHA - UBS Lorient (56)

PEUT-ON
VALORISER
LA MATIÈRE
À 100% ?

MALGRÉ DE
MULTIPLES
OBSTACLES
AU RECYCLAGE
INTÉGRAL ...

L'ÉCOCONCEPTION DES PRODUITS : une question majeure ;

Un objet qui n'est pas éco-conçu risque fort de ne pas être recyclé. En effet, les composants de matières différentes s'avèrent fréquemment difficiles voire impossibles à démonter ou séparer. C'est notamment le cas des plastiques multicouches qui associent des films nylon à du PET pour la fabrication de certaines bouteilles plastiques. Séché Environnement propose aux industriels qui le souhaitent de tester le tri de leurs emballages sur site.

IMPURETÉS DE DÉCHETS RECYCLABLES : un obstacle à lever ;

Cette limite concerne principalement des salissures ou des contaminations. On trouve, par exemple, des restes de végétaux, de terre ou de sable sur des tuyaux en plastique théoriquement recyclables (PET, PeHD ...) de chantiers de démolition, des laines minérales servant de support de culture en maraîchage, ou encore des filets de pêche en nylon. Ces impuretés gênent techniquement le recyclage qui devient impossible dans des conditions économiques acceptables.

NOBLESSE DES MATIÈRES RECYCLÉES : des dégradations successives ;

Le « potentiel de l'utilisation en cascade » renvoie à la diversification des usages qui deviennent de moins en moins nobles au fil des recyclages. Par exemple, les fibres du papier raccourcissent à chaque cycle et fournissent des matières premières secondaires aux usages différents : du papier graphique au premier stade au simple carton en fin de chaîne. Les composants trace noyés dans la masse ne peuvent que rarement être isolés pour une valorisation optimale. C'est le cas des alliages de feronickel dont les composants ne peuvent se récupérer séparément. La ferraille prend alors le chemin de l'usage le plus basique qui est celui de la sidérurgie pour fabriquer des fers à bétons.

DANGÉROSITÉ DE LA MATIÈRE OU DE CERTAINS DE SES COMPOSANTS : la précaution s'impose.

La récupération puis le réemploi des matières ne doit pas provoquer d'effet nocif pour l'environnement et la santé humaine. Tel est, par exemple, le cas de certains plastiques utilisés par les industries électriques et électroniques qui incorporent des composés bromés comme retardateurs de flamme. La réglementation en impose l'élimination en conditions sécurisées (au titre de déchets dangereux) pour éviter qu'une réutilisation comme matière première secondaire n'en provoque la dilution puis la dispersion dans de nouveaux produits.

... SÉCHÉ
ENVIRONNEMENT
DÉVELOPPE DES
ALTERNATIVES
POUR LES
DÉCHETS NON
RECYCLABLES.



LA VALORISATION ÉNERGÉTIQUE : quand on ne peut plus recycler la matière ;

La recyclabilité réelle d'un produit est la première étape vers une économie circulaire. Tant que celle-ci n'est pas totale, les déchets non recyclables peuvent dans certains cas être valorisés énergétiquement.



LA GESTION DE LA DANGÉROSITÉ : quand la matière est dangereuse ;

Pour certains déchets dangereux, l'administration impose une technique d'élimination pour sécuriser la filière : certains recyclages matière sont ainsi interdits comme les plastiques contenant des POP's (polluants organiques persistants utilisés comme retardateurs de flammes) qui doivent être incinérés dans des installations pour déchets dangereux, où ils seront valorisés énergétiquement. Les déchets ultimes de tous ces traitements sont orientés vers des Installations de Stockage de Déchets Dangereux (ISDD).



LES INSTALLATIONS DE STOCKAGE : quand les déchets ne sont pas exploitables.

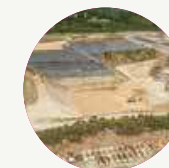
Pour le solde et en particulier les déchets minéraux, il faut recourir à l'enfouissement en Installation de Stockage de Déchets non Dangereux. Par leur souplesse de gestion (alvéoles modulables dans le temps selon les besoins), ces dernières se positionnent aussi en recours pour les cas de défaillance des outils prioritaires de valorisation (saturation temporaire des outils, période de maintenance, afflux de déchets post catastrophe...).



Valorisation
énergétique
Nantes (44)



Incineration
déchets dangereux
Strasbourg (67)



Stockage
déchets ultimes
La Croix Irtelle (56)



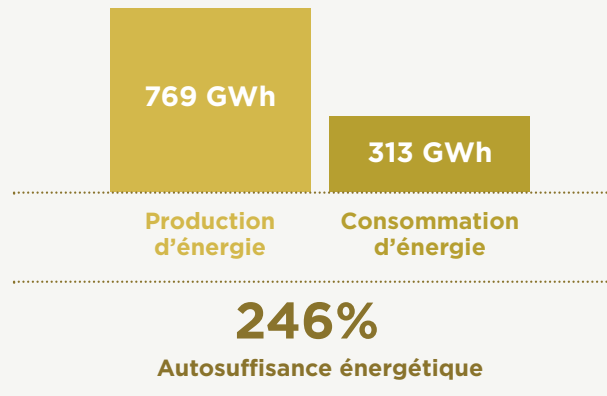
LA VALORISATION ÉNERGÉTIQUE DES DÉCHETS DANS LE MIX ÉNERGÉTIQUE DE DEMAIN

Selon l'Union Européenne, 1,5% de la consommation finale d'énergie est couverte par la récupération de l'énergie contenue dans les déchets. Ce taux pourrait atteindre près de 2% en 2023 en agissant sur les orientations des déchets vers des filières de traitement optimisées, tout en respectant scrupuleusement les principes de la hiérarchie des modes de traitement.

Les différentes réglementations françaises - Feuille de Route Economie Circulaire et Programmation Pluriannuelle de l'Energie (2019/2028) - concourent à cet objectif et mettent la France sur la voie de la neutralité carbone à l'horizon 2050 avec un objectif de 32% d'énergies renouvelables dans le mix en 2030.

- Certaines mesures prises pour favoriser le recyclage de la matière impacteront négativement la production énergétique en détournant des flux de biodéchets du stockage (baisse de la production de biogaz). Les récents arrêtés préfectoraux des sites de stockage de Sèché Environnement sont déjà rédigés en ce sens. La production de biogaz est en baisse toutefois relative, la méthanisation durant une quinzaine d'années.
- Les refus de tri à haut pouvoir calorifique préparés sous forme de Combustibles Solides de Récupération (CSR) feront plus que compenser la baisse de production de biogaz issu du stockage. Le Groupe a démarré la première installation industrielle de ce type à Changé pour approvisionner le réseau de chauffage urbain de Laval.
- Les incinérateurs d'ordures ménagères restent stables, la baisse du volume des OM directement incinérés étant compensée par les refus des centres de tri (matières non recyclables).
- La récupération de chaleur fatale est favorisée, Trédi Salaise en est un exemple (cf. page 25).
- Les démonstrateurs de gazéification pour injection dans les réseaux gaziers tracent les voies d'avenir : c'est l'objet du programme Plainénergie démarrant à Saint-Vulbas (cf. page 27).

Une autosuffisance énergétique stratégique*



Le Groupe extrait des déchets une quantité d'énergie (chaleur et électricité) deux fois et demi supérieure à celle qu'il consomme pour l'ensemble de son activité. Considérant ce critère de large autosuffisance énergétique comme particulièrement important, il en a fait l'un des objectifs à atteindre dans le cadre d'un « crédit à impact » souscrit en 2018. Pendant cinq ans, les taux d'intérêt peuvent être bonifiés en fonction de cet indicateur qui ne doit jamais tomber en-dessous de 220%, sa performance de 2017.

* Paramètres France

L'énergie renouvelable représente 30% de la production d'énergie du Groupe*

Cette énergie de récupération provient à 100% du biogaz et à 50% de l'incinération des ordures ménagères.

Valorisation	Thermique	Electrique	
Triadis Services Rouen	✓		Incinération des déchets dangereux
Trédi Strasbourg	✓	◆	
Trédi Salaise	✓	✓	
Alcéa	✓	◆	Incinération d'ordures ménagères
Béarn Environnement		✓	
SEI La Domineilais	■		Installations de stockage produisant du biogaz
SEI Changé	✓ ▲	✓	
SEI Le Vigeant	✓	✓ ●	
Opale Environnement		✓	
Drimm		✓	

◆ Technologie ORC ● Solaire photovoltaïque ■ Valorisation interne
▲ Combustible Solide de Récupération (CSR)



CHALEUR DE RÉCUPÉRATION : TRÉDI SALAISE AUGMENTE L'EFFICACITÉ ÉNERGÉTIQUE DE SES INSTALLATIONS



En Isère, Trédi Salaise et le GIE OSIRIS (gestionnaire des services et infrastructures mutualisés) investissent dans un nouveau réseau de chaleur qui permettra de réduire significativement la consommation d'énergie fossile de la première plateforme chimique de France.

UNE RÉDUCTION DE SES ÉMISSIONS DE CO₂ D'ENVIRON 120 000 TONNES PAR AN

La fourniture additionnelle de Trédi représentera environ 30% des besoins de la plateforme en énergie.

Dès juin 2020, le projet permettra à Trédi Salaise de tripler les volumes de vapeur d'eau surchauffée livrés au GIE OSIRIS, soit 600.000 tonnes par an contre 200.000 actuellement. Pour ce faire, Trédi opte pour la vente directe de chaleur - plus efficace - au lieu de sa transformation actuelle en électricité grâce à un groupe turbo-alternateur de 14 MW.

Ce nouvel apport d'énergie fatale (issue de l'incinération de déchets) viendra en substitution de la consommation d'énergie fossile de la plateforme. L'optimisation des flux entre Trédi et la plateforme chimique voisine s'inscrit dans le cadre des engagements communs des deux acteurs :

- d'instaurer des partenariats durables avec les acteurs du territoire ;
- de rechercher des synergies organisationnelles ;
- de mettre en place des circuits économiques courts ;
- de valoriser au mieux la chaleur fatale en remplacement d'énergie fossile.

Elle se traduit d'ores et déjà par un certain nombre d'échanges de flux de matières, d'énergie et de services selon les principes de l'écologie industrielle.

INNOVATION

LE COMBUSTIBLE SOLIDE DE RÉCUPÉRATION (CSR) UN DÉCHET STRATÉGIQUE POUR LA PROGRAMMATION PLURIANNUELLE DE L'ÉNERGIE



La valorisation énergétique des déchets non recyclables et combustibles (CSR : Combustibles solides de récupération) est indissociable de l'objectif de réduction de 50% de l'enfouissement des déchets fixé par la loi de transition pour la croissance verte (LTCEV) à l'horizon 2025.

L'objectif consiste à tirer profit du pouvoir calorifique des déchets non recyclables tout en assurant une maîtrise de l'impact environnemental de leur oxydation thermique au regard de leur composition chimique.

La hiérarchie des modes de traitement est déterminée par la directive cadre relative aux déchets. La valorisation matière restant prioritaire, la préparation des CSR s'opère donc après un tri préliminaire des déchets.

DES DÉCHETS ÉLIGIBLES AU CSR À FORT POUVOIR CALORIFIQUE

Sous forme de granulés et conditionnés en vrac, les CSR sont facilement stockables et peuvent ainsi faire l'objet d'une utilisation différée en fonction des besoins énergétiques. Ils proviennent de différentes sources :

- les résidus de tri de déchets d'activités économiques,
- les résidus de tri d'ordures ménagères résiduelles,
- les flux de déchets industriels homogènes (composition stable) qui ne sont pas valorisables sous forme matière, qui présentent un potentiel calorifique et qui ne constituent pas une source de pollution identifiée,
- les refus de tri, mais aussi de déchets très mélangés et qui ne peuvent faire l'objet d'une réutilisation de leur matière (recyclage) car trop petits physiquement pour être recyclés (bois, papiers, cartons, films plastiques)
- les matériaux multicouches, plastiques foncés.

SITE DE CHANGÉ (53) : PREMIÈRE UNITÉ FRANÇAISE DÉDIÉE À LA VALORISATION THERMIQUE DES CSR

L'installation mise en œuvre fin 2017 couvre les besoins énergétiques du réseau de chaleur urbain de la ville de Laval. Elle a été pensée et construite en intégrant les démarches d'écologie industrielle déjà en place. En effet, depuis de très nombreuses années, le site de Changé fournissait de l'énergie à la Coopérative Agricole Déshyouest pour leurs opérations de déshydratation de fourrages, majoritairement réalisées en été.

Afin d'optimiser l'utilisation de la ressource CSR, la chaudière est utilisée différemment en fonction des saisons. En été, elle continue de couvrir les besoins de Déshyouest. En période hivernale, elle fournit l'eau chaude du réseau de chaleur urbain de Laval grâce à une interconnexion de 10 km (Changé / Laval).

Unité de valorisation énergétique - Changé (53)



RECHERCHE & DÉVELOPPEMENT

DES TECHNOLOGIES DE RUPTURE POUR LE DÉVELOPPEMENT D'ÉNERGIES RENOUVELABLES

La programmation pluriannuelle de l'énergie fixe un rythme soutenu de décroissance des énergies fossiles pour les remplacer par des énergies renouvelables. Séché Environnement investit dans le développement de solutions innovantes pour y contribuer.



Créer un gaz de synthèse combustible issu des déchets

- > **Objectif de la recherche** : Développer une énergie vertueuse en économie circulaire et territoriale.
- > **Combustible ciblé** : Le gaz de synthèse est un vecteur énergétique prometteur et la gazéification de combustibles alternatifs (à partir de déchets) est une contribution majeure à la transition énergétique comme alternative aux combustibles fossiles.
- > **Procédé** : La gazéification est un procédé de transformation thermochimique qui consiste à chauffer un combustible (élaboré à partir de déchets dans le cas présent) en plusieurs étapes (séchage, pyrolyse, oxydation partielle, réduction) jusqu'à des températures comprises entre 900 et 1200°C en absence ou fort défaut d'oxygène. Le combustible est ainsi transformé en un gaz de synthèse (ou syngaz), riche en hydrogène et en monoxyde de carbone, à fort potentiel énergétique. Ce gaz peut être converti en méthane via un processus de méthanisation biologique en vue de son injection au réseau.
- > **Démarche** : Aboutir à la réalisation et à l'implantation d'un démonstrateur sur le territoire de la Plaine de l'Ain au sein du Parc.

Partenaires : Invalor-Provademse de Lyon, l'INSA de Toulouse et de Lyon, la Communauté des Communes de la Plaine de l'Ain (CCPA), le Syndicat Mixte du Parc industriel de la Plaine de l'Ain (SMPIPA), GRT Gaz, Enosis et Séché Environnement.



Une façade qui récupère la chaleur et produit des molécules d'intérêt

- > **Objectif de la recherche** : Valoriser une énergie thermique non utilisée et produire, dans le même temps, des microalgues, source prometteuse d'ingrédients naturels.
- > **Procédé** : Cultiver des microalgues au sein d'une « bio façade » en tirant profit des échanges thermiques et chimiques avec le bâtiment hôte.
 - Amélioration des qualités environnementales du bâtiment : performance énergétique, captation du CO₂, valorisation des effluents, diminution des îlots de chaleur.
 - Solution économique alternative pour la filière algocole dont le développement actuel est freiné par des coûts de revient trop importants.
- > **Démarche** : L'exploitation du pilote de 200 m² de bio façades au Centre Scientifique et Technique du Bâtiment à Champs sur Marne est désormais achevée et les résultats obtenus devraient permettre une extrapolation à échelle industrielle.

Partenaires : X'TU, Viry, Oasûs, Algosources Technologies, CSTB, GEPEA et Séché Environnement sous l'égide de BPI France.



Biofaçade - CSTB Champs-sur-Marne (77)



LA GESTION DES DÉCHETS DANGEREUX, UN CŒUR DE MÉTIER TECHNIQUE

ENCADRER LES RISQUES

Les déchets dangereux font l'objet d'une traçabilité renforcée. Ils nécessitent des installations spécifiques pour leur gestion (entreposage, traitement) afin de gérer au mieux les risques et nuisances associées : protection des eaux et des sols, gestion des risques accidentels, traitement et surveillance des émissions dans l'eau, l'air...

Le traitement des déchets dangereux demande des précautions spécifiques. C'est pourquoi on ne peut pas fixer d'objectif de recyclage pour les déchets dangereux car cela pourrait en effet inciter à valoriser des matières contaminées, ce qui nuirait à la santé humaine, à l'environnement et à la gestion des ressources naturelles.

DES OUTILS AUX TECHNOLOGIES MAÎTRISÉES



Incinération
(Pérou)



Physico chimique
Hombourg (68)



Décontamination PCB
Saint Vulbas (01)



Régénération
Beaufort (39)



Traitement de gaz
Saint Vulbas (01)



Stockage
(Chili)



**Déchets hospitaliers
à risques infectieux**
(Pérou)



**Mise en place
de radio-protections**
(France)



**Chantier
de dépollution**
Le Havre (76)

Les solutions proposées par Sêché Environnement accompagnent les détenteurs de déchets complexes depuis la collecte jusqu'à la destruction finale, en s'appuyant sur les installations de Trédi pour les étapes de traitement, dont le savoir-faire est mondialement reconnu.

Les déchets dangereux, une part croissante de l'activité du Groupe



62%
du Chiffre
d'Affaires
du Groupe

par rapport à 2017 :

+7,3%
au total

+15,1%
à l'international

La réglementation européenne définit les déchets dangereux

Les « déchets dangereux » contiennent, en quantité variable, des éléments toxiques ou dangereux qui présentent des risques pour la santé humaine et l'environnement. C'est pourquoi ils sont soumis à une réglementation particulière pour leur gestion et leur valorisation. Chaque producteur de déchets se doit de caractériser et classer son déchet. Dans tous les cas, la connaissance des propriétés de danger d'un déchet est un élément fondamental pour déterminer comment assurer sa gestion dans de bonnes conditions.



Explosif



Inflammable



Amiante



Infectieux



Radioactif

INNOVATION



LA RÉHABILITATION DES SITES POLLUÉS, DES INTERVENTIONS AD HOC

LE RISQUE PYROTECHNIQUE, UN ENJEU DE SÉCURITÉ SUR LES CHANTIERS



Engins de travaux publics télé-opérés sur chantier pyrotechnique

En France, les trois derniers conflits majeurs ont laissé un lourd héritage de munitions non explosées sur le territoire national. Des engins de tous calibres (bombes, obus, grenades...) et de tous types (explosifs, toxiques...) sont traités chaque année par les services compétents de l'Etat et par les entreprises spécialisées lors d'opérations planifiées de dépollution pyrotechnique.

La maîtrise du risque pyrotechnique se fonde, outre les références réglementaires, sur une approche probabiliste de survenue d'un événement à

laquelle est agrégée une gravité liée aux personnes, aux biens et à l'environnement. Cette maîtrise des risques pyrotechniques permet d'accroître la sécurité sur les chantiers, d'éviter les accidents, de limiter les coûts liés aux retards et arrêts de chantier.

L'objectif permanent de Séché Environnement est, outre de maîtriser ce risque, d'en réduire la probabilité d'occurrence ainsi que la gravité. En plus d'une formation continue assidue, le Groupe met en œuvre des engins télé opérés qui permettent de réduire le temps de présence des opérateurs à proximité immédiate des restes explosifs de guerre. Le risque pour les personnes est ainsi quasiment supprimé dans certaines phases du chantier. Enfin, le Groupe développe des mesures de protection des personnes sur les engins mis en œuvre par les experts pyrotechniques comme des dispositifs de blindage ou « pare éclats ».

FORÊT AMAZONIENNE, UNE INDISPENSABLE COOPÉRATION AVEC LES POPULATIONS LOCALES



Décontamination après pollution par hydrocarbures - Forêt amazonienne (Pérou)

Que ce soit en milieu aqueux (fleuves ou rivières) ou bien en terrains humides, la forêt amazonienne doit régulièrement faire face à des pollutions aux hydrocarbures liées à des ruptures de pipelines pétroliers. Les filiales locales du Groupe, en coopération avec les communautés locales, interviennent en dépollution avec le souci permanent de la préservation voire de la restauration de la biodiversité. Au-delà des emplois locaux générés par les chantiers, des formations à la sécurité sur chantier sont proposées aux employés. Ensemble, ils déploient également des campagnes de sensibilisation au respect de l'environnement.



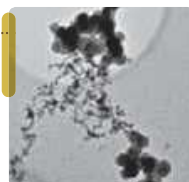
A Lima, 680 tonnes de déchets abandonnés ont été ramassés. La double compétence déchets et foresterie du directeur d'exploitation a également permis de mettre en place des projets de foresterie avec les populations locales.



Au Pérou, en marge du chantier de dépollution, un potager a été créé, un restaurant pour des enfants et un centre communal pour la communauté de Bellavista ont été construits.

Au Chili, le Groupe a dépollué de ses hydrocarbures une frange de la côte, connue dans le pays pour son activité de pêche, et la présence de lions de mer.

RECHERCHE & DÉVELOPPEMENT

ANTICIPER ET MAÎTRISER
LA DANGÉROSITÉ DES DÉCHETSMaîtriser les émissions
d'incinération des nanomatériaux

- > **Dangerosité ciblée** : Le nombre de produits contenant des nanoparticules ne cesse de croître. Malgré ces chiffres en hausse constante, les études consacrées à la fin de vie des nanomatériaux manufacturés restent rares.
- > **Objectif de la recherche** : Développer une procédure d'incinération spécialisée pour garantir l'élimination finale de nanomatériaux manufacturés dans les meilleures conditions de sécurité possible.
- > **Procédé** : Caractériser les émissions de particules dans les effluents issus de l'incinération « haute température » (1100°C) de déchets contenant des nanomatériaux manufacturés en mélange avec des déchets halogénés et/ou soufrés. Collecter des données d'émissions de particules en conditions réelles d'exploitation sur site industriel. Évaluer l'efficacité des tours de lavage des gaz vis-à-vis des aérosols submicrométriques et nanométriques. Dégager des préconisations pour le traitement par incinération des nanodéchets.
- > **Démarche** : Élargissement du spectre des déchets à des résidus nouveaux comme les cosmétiques, contenant des nanomatériaux.

Partenaires : IMT Atlantique Nantes, l'Inéris et Trédi-Séché Environnement ont donc mis leurs efforts de recherche pour mener à bien ces travaux sous l'égide de l'ADEME.

Anticiper l'abaissement
du niveau de mercure
émis en incinération

- > **Dangerosité ciblée** : L'émission de mercure sur les Unités de Valorisation Énergétique (UVE) et l'apparition « erratique » de pics de mercure.
- > **Objectif de la recherche** : Connaître les conditions physico-chimiques opératoires nécessaires à la maîtrise environnementale du mercure et anticiper un abaissement du niveau d'émission de mercure incluant la perspective d'une obligation de mesure en continu.
- > **Procédé** : Recherche à caractère industrielle essentiellement basée sur une expérimentation en site réel. Réalisation de mesures fiables en continu à trois points de l'UVE des espèces mercurielles en présence (spéciation). Analyse en continu par FTIR aux mêmes points de paramètres O₂, HCl, H₂O et SO₂, pour déterminer les atmosphères dans chacun des compartiments, en relation avec les différentes espèces mercurielles présentes. Évaluation des phénomènes de captation associées.
- > **Démarche** : Anticipation réglementaire.

Partenaires : DURAG France, Secauto, CME Environnement, RECORD, IMT Albi, Suez et Séché Environnement sous l'égide de l'ADEME.

Les objectifs de lutte contre la dangerosité des déchets sont prioritaires pour Séché Environnement, notamment la maîtrise des problèmes sanitaires, la conformité réglementaire et l'optimisation du stockage de déchets radioactifs.

Optimiser le stockage
des déchets radioactifs

- > **Dangerosité ciblée** : Le démantèlement des installations nucléaires constitue une source importante de déchets radioactifs relevant essentiellement des filières de stockage de surface. Face à ces volumes de déchets, les capacités de stockage doivent être préservées au mieux.
- > **Objectif de la recherche** : Développer une solution de traitement des gravats très faiblement radioactifs (TFA) permettant un recyclage dans le secteur nucléaire pour refaire du béton.
- > **Procédé** : Séparation sélective des constituants du béton pour isoler la pâte de ciment, phase porteuse de radioactivité : fragilisation préalable du béton par micro-ondes, concassage sélectif doux et tri granulométrique et densimétrique.
- > **Démarche** : Deux ans après son démarrage, les résultats obtenus en laboratoire ont montré l'effet positif des micro-ondes sur cette séparation sélective. Une étude technico-économique et environnementale et un pilote de traitement à une échelle de 100 kg/h vont être réalisés dès février 2019.

Partenaires : sous l'égide de l'ANR et de l'ANDRA, coordination par Séché Environnement, en partenariat avec le BRGM et la PME Saïrem (fabricant d'équipements industriels micro-ondes).



CRÉER DE LA VALEUR POUR LES HOMMES ET LES TERRITOIRES

4

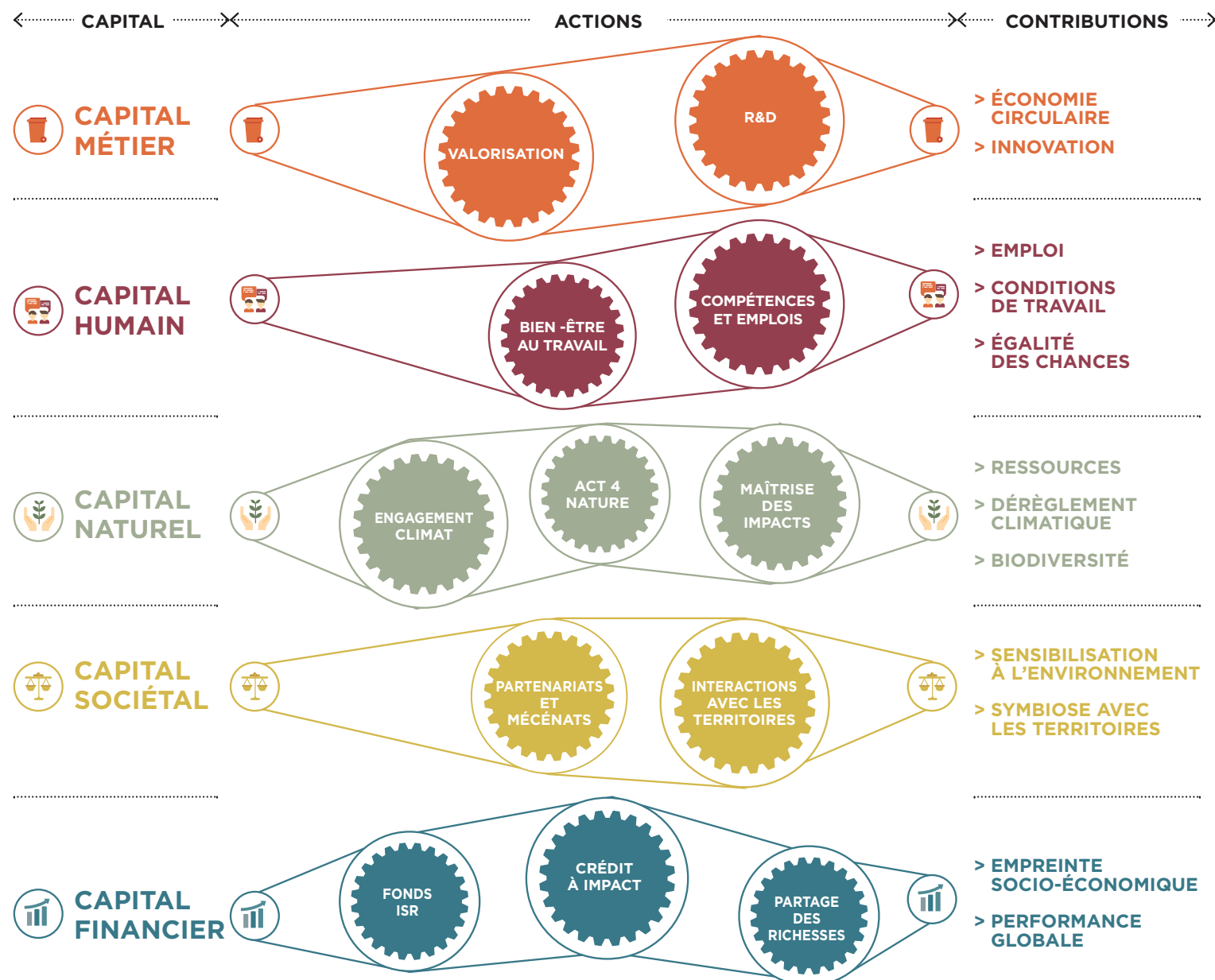
LES DÉCISIONS DU GROUPE SE PRENNENT EN CONSIDÉRATION DE L'ENSEMBLE DES CAPITAUX À SA DISPOSITION, AFIN DE TOUS LES VALORISER.

UN MODÈLE D'AFFAIRES CONTRIBUTIF

Séché Environnement, groupe industriel international, apporte une nouvelle vision de la création de valeur au service des Hommes et des territoires.

Remarques :

Toutes les données de ce chapitre sont sur le périmètre France sauf mention contraire.





CAPITAL MÉTIER

1. CAPITALISER SUR SES SAVOIR-FAIRE MÉTIER POUR CONTRIBUER À L'ÉCONOMIE CIRCULAIRE ET DÉVELOPPER L'INTERNATIONAL

AU SERVICE D'UNE LARGE PALETTE DE CLIENTÈLE

En 2018, Séch  Environnement entretient des relations commerciales avec plus de 13 000 clients en France. Les 10 premiers clients (hors collectivités) repr sentent 20% du chiffre d'affaires contributif et les 20 premiers 29%.

560M€

de chiffre d'affaires contributif

+9,5%

par rapport   2017

79%

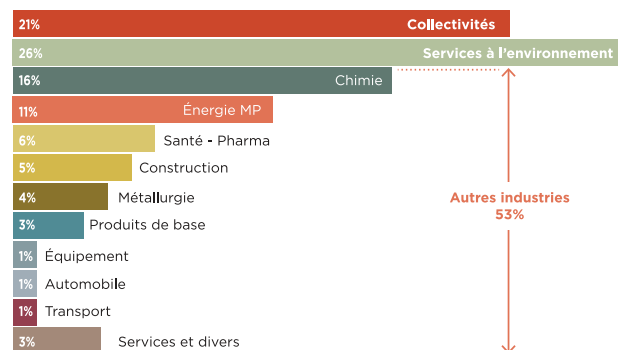
part repr sent e par les industriels

21%

part repr sent e par les collectivit s

Le Groupe n'est pas en situation de risque vis- -vis d'un client ou d'un secteur  conomique en particulier,  tant prestataire pour l'ensemble d'entre eux.

R partition de nos clients par secteur d'activit 



Valorisation biogaz
Sainte Marie Kerque (62)

La diversit  de secteurs d'activit s de sa client le assure   S ch  Environnement une ind pendance vis- -vis de ses march s. Le cap m tier reste ax  sur la contribution des savoir faire du Groupe   l' conomie circulaire et   la gestion de la dangerosit .



> PROGRESSION FORTE DE LA VALORISATION  NERG TIQUE

L'ann e 2018 a connu la mont e en puissance des installations de valorisation des CSR   Chang  et de valorisation du biogaz   la Gabarre (Guadeloupe).

> INTERNATIONALISATION EN MARCH  POUR LES D CHETS DANGEREUX

Le chiffre d'affaires   l'international s' tablit   64,0 M  (11,4% du total) en croissance de 15,1%   taux de change courant (18,6%   taux constant). La croissance est principalement tir e par la dynamique commerciale des filiales acquises en 2017 dans les m tiers de traitement des d chets dangereux en Am rique latine et de services aux industriels dans le reste du monde.

> PERSPECTIVES POUR LA FRANCE

En France, la programmation d'une loi « Economie circulaire » d'ici l' t  2019 permet d'asseoir la progression des m tiers de recyclage et de valorisation  nerg tique, malgr  le contexte de perspectives macro- conomiques mitig es. Pour S ch  Environnement, la modernisation de valorisation de la chaleur de r cup ration de Salaise y concourra (voir page 25).

> PERSPECTIVES POUR L'INTERNATIONAL

  l'international, cette tendance devrait se poursuivre avec la finalisation de l'acquisition de Interwaste (Afrique du Sud) au 1 r trimestre 2019, et la prise de contr le majoritaire de Kanay (P rou) avec une participation au capital port e de 49   56% en janvier 2019 et une volont  de passer   70% au cours du 1 r semestre. Kanay pourra alors d velopper pleinement ses synergies avec l'autre filiale du Groupe au P rou : Taris, dont les activit s de stockage de d chets dangereux sont compl mentaires. Le Groupe disposera ainsi pleinement des outils r cemment acquis pour d velopper son activit  et se renforcer dans les m tiers de valorisation et de traitement de d chets dangereux aupr s des industriels, ainsi qu'en direction des march s de d pollution.



Se r f rer   la DPEF



CAPITAL HUMAIN

2. AFFIRMER LA RESPONSABILITÉ DU GROUPE VIS-À-VIS DES FEMMES ET DES HOMMES DE SON ÉCOSYSTÈME

EN FRANCE, LE GROUPE COMPTE 95,2% DE CDI

La responsabilité du Groupe est de générer de l'emploi, avec du personnel formé et dans des conditions de travail saines. La croissance internationale du Groupe exige de nouveaux savoir-faire et une grande mobilité du personnel notamment de la part des cadres.

 **1 914**
salariés en France
soit 75% des effectifs

 **2 546**
salariés à l'international
dont 9% en Europe
et 16% en Amériques



Filtre presse - Solaize (38)

Au 31 décembre 2018, le Groupe compte 2 546 salariés dont 1 914 en France où le CDI est largement privilégié avec 95,2% de salariés en contrat indéterminé. Les législations spécifiques à chaque pays ne permettent pas de raisonner au niveau international sur ce type de contrat. Le développement en Afrique du Sud début 2019 augmentera les effectifs du Groupe d'environ 1 900 salariés.

SANTÉ ET SÉCURITÉ : UNE ATTENTION PERMANENTE

Les activités du Groupe nécessitent la manipulation de produits potentiellement dangereux pour la santé (déchets toxiques, amiante, PCB) et l'utilisation d'outils techniques dans un environnement industriel pouvant générer des accidents ou des maladies professionnelles.

Le Groupe a nommé pour chacune de ses entreprises constitutives un « salarié aux risques professionnels ». Celui-ci agit en liaison avec le médecin du travail pour rendre les interventions plus efficaces en matière de surveillance médicale. Dans le cadre de la formation, chaque site entretient la compétence d'équipiers de première intervention.

En 2018, sur l'ensemble des salariés et intérimaires :

 **66**
accidents du travail avec arrêt,
soit 2 655 jours

 **72**
accidents sans arrêt

 **62,5%**
des sites présentent un TF1 nul
Taux de fréquence TF1* = 20,0
Taux de gravité TG** = 0,88

* TF1 : Taux de fréquence des accidents avec arrêt de travail (TF1) = nombre d'accidents du travail multiplié par un million, divisé par le nombre d'heures travaillées
** TG : Taux de gravité (TG) = nombre de jours perdus pour cause d'accident du travail multiplié par mille et divisé par le nombre total d'heures travaillées

Depuis toujours, le Groupe s'est attaché à contribuer à la montée en compétences, au bien être et à la santé des femmes et des hommes de l'entreprise et de ses territoires d'implantation.

CONDITIONS DE TRAVAIL ET PROTECTION SOCIALE : LA PÉNIBILITÉ EN LIGNE DE MIRE

Le Groupe réalise chaque année une analyse de la pénibilité aux postes de travail. Dans ce cadre, il organise des plans d'actions et de suivi, avec pour objectifs :

- la réduction des poly-expositions aux facteurs de pénibilité,
- l'adaptation et aménagement des postes de travail,
- l'amélioration des conditions de travail, notamment d'ordre organisationnel,
- le développement des compétences et des qualifications et accès à la formation,
- le maintien dans l'emploi et la prévention de la désinsertion professionnelle éventuelle des salariés.



Séchage Urgences Intervention



100%

des effectifs français sont couverts par une Convention Collective (majoritairement des Déchets et de la Chimie)

ÉGALITÉ DES CHANCES

> LES MESURES PRISES EN FAVEUR DE L'ÉGALITÉ DES FEMMES ET DES HOMMES

Veiller à une égalité des chances quel que soit le sexe fait partie intégrante de la mission du Groupe, en ayant à l'esprit que le caractère d'industrie lourde du métier rend difficile l'atteinte d'une parfaite parité.



40%
de femmes
au Conseil
d'Administration



23,6%
de femmes
dans l'effectif



24,8%
de femmes
dans l'encadrement

> LA PRISE EN COMPTE DE L'ÂGE

La formation tout au long de la vie a pour objet de contribuer au développement de connaissances et de compétences permettant à chaque citoyen de s'adapter à un marché du travail en évolution permanente et de s'investir activement, quel que soit le secteur économique dans lequel il évolue.

Pour les salariés proches de la retraite, la confiance et la qualité des relations de travail sont d'autant plus grandes qu'ils peuvent compter sur le soutien de l'organisation pour aborder cette période de transition.

43 ans
âge moyen

>45 ans
pour 46% du total
des salariés

12 ans
moyenne
d'ancienneté

> UN SOUCI PERMANENT D'INTÉGRER DES PERSONNES EN SITUATION DE HANDICAP

Une organisation dédiée

Séché Environnement est engagé depuis 2010 dans une politique en faveur des personnes en situation de handicap. Un diagnostic a été réalisé pour mettre en avant les forces et les faiblesses de chaque filiale. Un salarié « référent Handicap » est présent sur chaque périmètre afin d'optimiser les bonnes pratiques en matière d'insertion du personnel en situation de handicap. Plusieurs dossiers de reconnaissance de handicap ont été montés dans le cadre de cette politique et le Groupe a pris l'habitude de faire appel à des prestataires spécialisés dans ce domaine au moment des recrutements (CAP Emploi, agence intérim spécialisée dans l'insertion...).



50
salariés en situation
de handicap



10
ETP* en sous-traitance
avec le secteur protégé

* Equivalent temps plein

Des sensibilisations pour le personnel



La Semaine européenne pour l'emploi des personnes handicapées est le temps fort dédié à la mobilisation, à la sensibilisation et à l'échange sur des leviers d'actions pour favoriser l'emploi des personnes en situation de handicap : organisation de journées découvertes métiers ou de mobilisation pour favoriser l'intégration de personnel en situation de handicap dans l'entreprise.

Dans le cadre de la Politique Handicap, Trédi a participé à l'opération Duo Days, organisée au niveau national. Le concept : accueillir le temps d'une journée de stage, une personne handicapée en duo avec un salarié volontaire. Au programme : participation active aux tâches habituelles du collaborateur et/ou observation de son travail. Parallèlement, une campagne d'affichage est mise en œuvre pour lutter contre les préjugés et pour rappeler les démarches à entreprendre pour déclarer son handicap.



FORMATION

> LA POLITIQUE DE FORMATION

Les programmes de développement des compétences permettent à Sêché Environnement de planifier l'acquisition par ses salariés des compétences nécessaires pour atteindre les objectifs stratégiques dans un environnement professionnel en constante évolution. Un effectif plus qualifié et mieux formé renforce le capital humain, contribuant à la satisfaction des salariés et participant à l'amélioration de leur performance. Pour cela la politique de formation doit permettre à chaque collaborateur d'acquérir d'une manière appropriée une attitude, une culture et des savoirs. En particulier, chaque salarié se doit de maîtriser son métier dans le respect des exigences santé - sécurité - environnement, et de favoriser la transversalité et la coopération.

Depuis 2018, le Groupe expérimente des supports de formation « auto-apprenants » destinés aux nouveaux arrivants ou en préalable à des actions connues pour leur dangerosité. Ces supports sont développés et soumis aux parties prenantes. Ils sont assortis d'un quizz d'évaluation individuelle autorisant ou non l'intervention de l'opérateur. L'objectif est de généraliser ces supports dans les années à venir.

Ventilation des budgets de formation



16,8h

par salarié en 2018

- 95% adaptation au poste de travail
- 5% développement des compétences



4 008

stages de formation

à raison de 2,8 par salarié

> FORMATIONS ET EXERCICES À LA MAÎTRISE DES SITUATIONS DANGEREUSES

Des formations spécifiques sont dispensées : Management et Optimisation des Comportements Sécurité avec pour objectif de réduire les comportements à risques pouvant donner lieu à des accidents de travail.

L'encadrement s'adresse aux opérateurs au cours d'interventions régulières de terrain et souligne avec chaque correspondant en situation réelle, l'adéquation ou l'inadéquation des dispositions de sécurité mises en œuvre. L'objectif est de mettre en place des mesures correctrices éventuelles et d'effectuer un transfert d'expérience.



Nouvelle dotation en lunettes de sécurité



Exercice en scaphandres autonomes

2,1M€

Dépense 2018 en équipements de protection individuels et tenues de travail

> VALORISATION DES MÉTIERS DU DÉCHET

Sêché Environnement intervient régulièrement pour faire découvrir ses métiers lors de forums de l'emploi, ou dans des établissements d'enseignement. Les « journées de la science » en sont une illustration où des ambassadeurs du Groupe font découvrir leur métier de la chimie et peuvent échanger avec les élèves.



Salon des Métiers de la Chimie

3. PRÉSERVER SON CAPITAL NATUREL EN GÉRANT LA DANGÉROSITÉ DES DÉCHETS, ET PROTÉGÉANT L'HOMME ET SON ENVIRONNEMENT

Séché Environnement s'attache à optimiser l'impact de son activité sur les ressources, le dérèglement climatique et la biodiversité par l'économie circulaire.

LA QUESTION CENTRALE DE L'EAU



Contrôle de la qualité de l'eau - Changé (53)

L'activité n'a que peu d'impact sur les milieux hydriques et s'affranchit d'éventuels conflits sur l'usage de l'eau (humain, agricole ou industriel), même dans un contexte de plus grande sécheresse.

- Une consommation nette d'eau en baisse de 4% pour des tonnages traités de déchets en hausse de 7%.
- Des prélèvements à peu d'impact sur le milieu : eaux prélevées principalement dans les nappes phréatiques (80% de la consommation totale de 3,3 millions de m³). Les principaux consommateurs d'eau sont les sites d'incinération de déchets dangereux (96% de la consommation totale).
- Une croissance des restitutions à la nature : eaux restituées après usage et épuration à la nature à hauteur de 72% en moyenne des prélèvements (69% en 2017), certains sites restituant plus d'eau qu'ils n'en prélèvent pour deux raisons :
 - du fait de la mise en place de stockages tampon collectant les eaux pluviales et de recyclage : sites de stockages excédentaires en eau à 365% ;
 - du fait de la nature aqueuse de certains déchets traités par voie physico-chimique, comme Trédi Hombourg (151% de taux de restitution) ou Sotrefi (400%).

CONSOMMATION POUR L'ACTIVITÉ DE MATIÈRES PREMIÈRES ISSUES DE DÉCHETS

Des consommations modérées

Ramenées à la tonne de déchets traités, les activités les plus consommatrices de matière sont le stockage et la stabilisation, puis les traitements (physico-chimique et incinération). Les consommations de matières premières sont fonction de la nature des déchets à traiter (39 kt de réactifs) ou des travaux à réaliser (226 kt pour les alvéoles de stockage en construction).

Du ré-usage et du recyclage

Une part des besoins en matière première est couverte par du recyclage interne au Groupe, des déchets triés et traités pouvant constituer des matières premières pour sa propre activité : 13% pour les réactifs, 39% pour les matériaux de chantier.

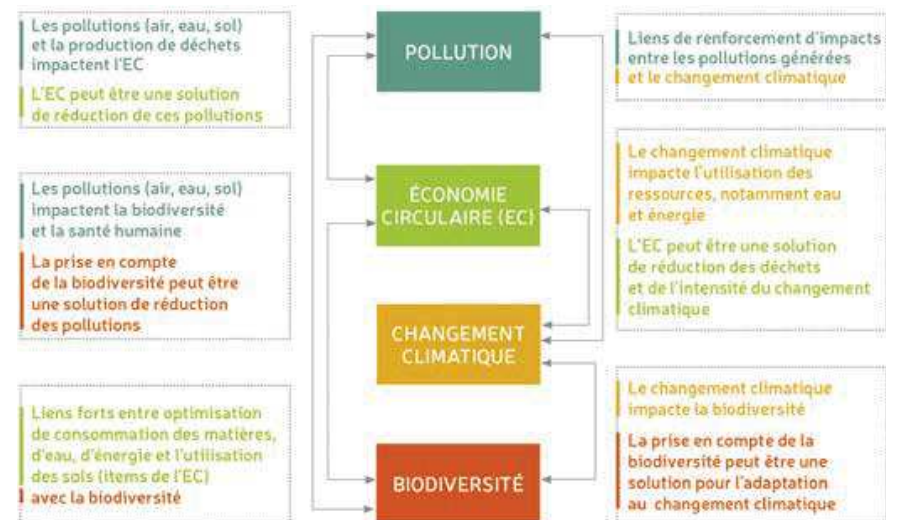
Un impact favorable sur les émissions de gaz à effet de serre

Ce sont autant de matières premières qui ne généreront pas de gaz à effet de serre (scope 3).

Approche systémique des impacts de l'économie circulaire sur les milieux

Il s'agit de maintenir un équilibre complexe de solutions entre les problématiques globales que sont le climat, la préservation de la biodiversité, la gestion des ressources et les éventuelles pollutions. Ces préoccupations ont entre elles des liens de type écosystémiques.

Source : d'après Orée - « Transposition de la directive européenne, une opportunité pour repenser votre reporting RSE »



CONTRE LE DÉRÈGLEMENT CLIMATIQUE



ACTIONS



Unité de valorisation énergétique – Changé (53)

> LES GES ÉMIS : UNE CONSÉQUENCE DU PRINCIPE DE LAVOISIER

La valorisation énergétique met en œuvre des technologies qui sont fatalement émettrices de gaz à effet de serre puisque relevant d'opérations de combustion (directe par incinération, indirecte dans le cas du biogaz) qui relargue fatalement le carbone contenu dans les déchets, sous forme de gaz carbonique ou de méthane principalement. Les gaz à effet de serre émis par l'activité (scopes 1 et 2) ne sont en fait que ceux qui étaient latents (fossiles et/ou biogéniques) dans les déchets confiés par les clients pour valorisation énergétique. Le traiteur de déchets n'en est pas maître, il « subit » ces caractéristiques du déchet dont il doit s'accommoder.

Les GES émis en 2018 ont été de 907 kteqCO₂ (incertitude de 41 kteqCO₂) dont 37% de carbone biogénique. Le carbone biogénique (matériaux biodégradables, cartons, déchets ménagers organiques ...) est quantifié séparément car il est considéré être sans impact sur le changement climatique.

La « performance carbone » (kg eqCO₂ / kg de déchets traités) est stable car la hausse en valeur absolue des émissions de GES ne fait qu'épouser la croissance des tonnages traités.

> GES ÉVITÉS PAR LA PRODUCTION D'ÉNERGIE EX DÉCHETS : UN LEVIER D'ACTION

Le Groupe exploite des unités de valorisation énergétique, et permet de ce fait un évitement de GES. Produire l'équivalent d'électricité ou de chaleur à partir d'autres sources que les déchets aurait – par convention – émis la moyenne de CO₂ émise en France pour produire 1 kWh électrique selon le mix énergétique national.

Les GES évités en 2018 au titre de la valorisation énergétique sont de 93 kteqCO₂.

> TRAITEMENT DE GAZ INDUSTRIELS, GES ÉVITÉS ET ABATTUS : UNE CONTRIBUTION DIRECTE

Depuis la prise de conscience des conséquences des émissions des gaz fluorés et bromés sur l'évolution du climat, les réglementations issues des protocoles de Montréal (1987) et Kyoto (1997) ont contraint les industriels à développer de nouvelles molécules. Reste à prendre en charge les gaz arrivés en fin de vie.

Le Groupe s'est associé avec un partenaire britannique pour le recyclage et la régénération des gaz frigorigènes, fluorés, des halons et du SF₆. Ce faisant, il est à l'origine de gaz à effet de serre évités à hauteur de 0,5 kteqCO₂ en 2018.

La part non valorisable de ces gaz est traitée sur le site de Trédi à Saint-Vulbas, autorisé à les éliminer par incinération, abattant par cette action le pouvoir de réchauffement global initial de ces gaz. Ces gaz à effet de serre abattus ont été de 2 612 kteqCO₂ en 2018.

Rester sous les 2°C

Le 5^{ème} rapport du GIEC met en exergue les impacts du changement climatique à moyen et long terme sur les sociétés actuelles et le monde du vivant.

A l'heure où les experts sur le climat observent que les mesures prises lors de l'Accord de Paris (2015) ne permettront probablement pas de maintenir le réchauffement global à 2°C, Sécché Environnement apporte son lot de solutions à travers le traitement des déchets.

LA BIODIVERSITÉ AU CŒUR DE LA STRATÉGIE D'ENTREPRISE



Conscient du rôle que peut jouer l'entreprise, l'Action Durable pour la Nature (ADN) de Séché Environnement apporte des outils pour structurer et mesurer la préservation de la biodiversité dans le territoire de manière concrète, durable et mesurable. Le nom « ADN » se justifie par plus de 25 ans de défense

de la biodiversité au cœur de la stratégie de l'entreprise, devenant consubstantielle de la vie du Groupe.

> UNE APPROCHE DE CONTINUITÉ ÉCOLOGIQUE

Le lien qui unit Séché Environnement à la biodiversité environnante est d'autant plus fort qu'occupant un foncier notable, il lui est possible de mettre en œuvre une action cohérente de préservation et de suivi du monde animal et végétal. Les fruits de cette action s'étendent au-delà de l'aire de ses sites propres du fait des échanges existant entre territoires (les corridors écologiques).

> LES POINTS SAILLANTS DE LA POLITIQUE BIODIVERSITÉ

La démarche se résume en quelques points :

- préservation des secteurs à valeur patrimoniale dès la conception,
- mise en place de mesures de suivi du maintien de la biodiversité,
- non dissociation des paysages et de la biodiversité, c'est-à-dire intégrer dans les programmes de paysage ou de renaturation les éléments concourants à enrichir la biodiversité, en accordant une attention particulière aux choix des végétaux, arbustes, arbres, et semences, de préférence endogènes.



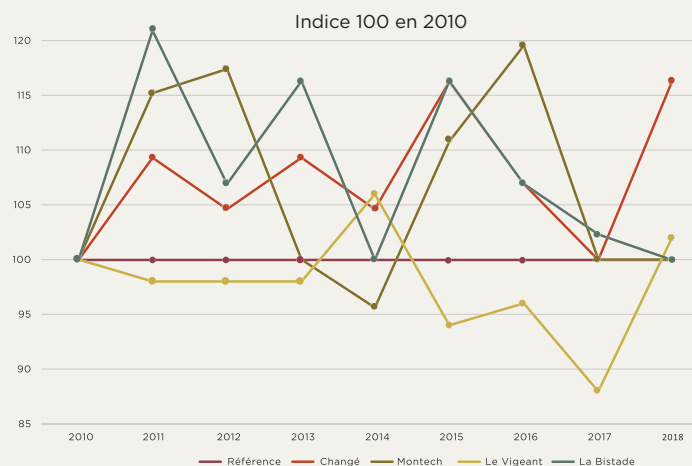
- Application d'une gestion adaptée des secteurs naturels, notamment à travers la gestion différenciée : outil qui détermine les moyens et le timing pour les entretiens des zones naturelles protégées et des zones proches (fauches tardives, génie écologique des mares et cours d'eau, conservation d'arbres morts...).

L'usage du pastoralisme s'inscrit dans cette politique, avec des Highland Cattles pour l'entretien des zones humides ou encore la Chèvre des Fossés (espèce locale en voie de disparition) pour le débroussaillage des zones en pentes et difficiles d'accès aux hommes. Chaque site adapte son cheptel au contexte local.

> UN BILAN APPUYÉ SUR DES INVENTAIRES ET DES SUIVIS DES ÉCOSYSTÈMES

Eco-compatibilité des végétaux plantés, choix des semences, gestion différenciée des espaces, restauration de zones humides, sont autant d'éléments qui participent à la préservation de la biodiversité sur les sites du Groupe. Les résultats des suivis et des comptages, comme ceux de l'avifaune du programme STOC (suivi temporel des oiseaux communs) avec le Muséum National d'Histoire Naturelle depuis une dizaine d'années, démontrent l'efficacité des mesures engagées. S'inscrivant dans une dynamique de progrès continu, d'autres programmes de suivi des écosystèmes, sur d'autres groupes de la faune se développent.

Un nombre d'espèces d'oiseaux positif sur l'ensemble des sites du Groupe



Des naturalistes sont intégrés aux équipes d'exploitation pour le suivi des espèces bio-indicatrices, sensibles et représentatives de la qualité des milieux. Sont ainsi suivis : les amphibiens, les chiroptères, les odonates et l'avifaune.



LES ENGAGEMENTS PUBLICS EN FAVEUR DE LA BIODIVERSITÉ

En action pour la biodiversité depuis 1994, Sêché Environnement s'engage dans les grandes politiques nationales du Ministère en charge de l'écologie en particulier dans le cadre de la loi Biodiversité de 2015.

DE LA « STRATÉGIE NATIONALE POUR LA BIODIVERSITÉ » ...



La SNB s'inscrit dans l'exécution des engagements de la France en tant que partie à la Convention sur la diversité biologique (1992) et porte sur la période 2010 à 2020.

Elle se fixe pour ambition de « préserver et restaurer, renforcer et valoriser la biodiversité, en assurant l'usage durable et équitable ». La loi pour la reconquête de la nature, de la biodiversité et des paysages en constitue le cadre réglementaire depuis 2015.

L'engagement de Sêché Environnement dans la Stratégie Nationale pour la Biodiversité a été reconnu et labellisé par le Ministère en charge de l'écologie (MEDDE). Cette dynamique insufflée par la SNB, créant un axe fédérateur interne sur le sujet de la biodiversité, a été très positive à la fois pour faire avancer la prise de conscience de la nécessité de préserver la biodiversité (387 actions déployées sur 14 sites) mais également pour rapprocher les salariés des différents sites.

Le contrôle des performances



L'engagement du Groupe dans le management de la biodiversité est attesté par la certification « ECOCERT - Environnement » portant sur l'ensemble des sites de plus de 10 ha. Cette certification pose un cadre permettant de répondre aux attentes et aux exigences concernant l'enjeu « Biodiversité » dans les normes (ISO 14001), les référentiels de notation extra-financière et autres textes réglementaires.

**PRÉSERVER ET RESTAURER,
RENFORCER ET VALORISER
LA BIODIVERSITÉ,
EN ASSURER L'USAGE
DURABLE ET ÉQUITABLE**

... À L'ENGAGEMENT DANS LE PROGRAMME « ACT4NATURE ».

act4nature
Les entreprises pour la biodiversité

Dans cette continuité, et dans le cadre du Plan Biodiversité du Ministère de la Transition Ecologique et Solidaire (MTES) de l'été 2018 qui fait de la lutte contre l'érosion de la biodiversité une priorité gouvernementale au même titre que la lutte contre le changement climatique, Sêché Environnement s'implique dans l'initiative Act4Nature. Pilotée par l'Association Française des entreprises pour l'Environnement (EpE), cette démarche regroupe 65 entreprises qui s'engagent à intégrer la biodiversité dans leur stratégie globale, pour créer une véritable dynamique collective, avec des engagements communs, mais aussi des engagements individuels :

1. Inscrire ses actions en faveur de la biodiversité dans une action continue spatiale et temporelle.
2. Faire de la biodiversité un axe fédérateur interne.
3. Se servir de la biodiversité comme d'un levier dynamisant vers ses parties prenantes et ses clients.
4. Développer la prise de conscience de l'impact de notre mode de vie sur la biodiversité planétaire.



Signature de l'engagement par les dirigeants d'entreprises en présence du Ministre d'Etat Nicolas Hulot - Fondation Good Planet à Longchamp

4. INTERAGIR AVEC SES PARTIES PRENANTES DE L'ÉCHELLE TERRITORIALE AUX GRANDES CAUSES NATIONALES

Le Groupe épouse les grandes causes sociétales et encourage son personnel à s'investir parallèlement dans des actions locales et ciblées. Les thématiques retenues sont celles de la stratégie du Groupe, avec un accent fort mis sur la santé humaine et la protection de l'environnement. Les contextes des territoires influenceront fortement la nature des actions à mettre en œuvre.

Partenariats et mécénats

Séché Environnement centre sa politique de partenariat et de mécénat sur le cœur de son savoir-faire, la protection de l'environnement et de la biodiversité en particulier.

A ce titre, quatre mécénats successifs avec le Muséum National d'Histoire Naturelle (MNHN) constituent l'ossature du dispositif autour de laquelle se greffent d'autres opérations plus ponctuelles de structures associatives. En 2018, le Groupe a signé une convention quinquennale de partenariat avec le MNHN portant aussi bien sur le partage des connaissances, la formation, l'expertise ou le mécénat.



Visiteurs au sentier de la Morinière (53)

SENSIBILISATION À L'ENVIRONNEMENT

> LA FACILITATION GRAPHIQUE AU SERVICE DU DIALOGUE

Durant la semaine européenne du développement durable, l'artiste plasticien Antoine Louisgrand a pris résidence sur le site de Trédi Salaise pour faire un travail de facilitation graphique. Le but était de construire une vision commune et de favoriser les échanges autour des thématiques de l'environnement, mais aussi pour apporter un regard extérieur sur l'activité de traitement de déchets.

À la rencontre des salariés, mais aussi des transporteurs ou d'intérimaires, il a fait leur « portrait sensible », c'est-à-dire non seulement les dessiner dans leur milieu de travail, mais aussi leur demander de s'exprimer :

- sur l'utilité de leur métier par rapport à la protection de l'environnement,
- sur leur rapport à la nature et aux enjeux de la préservation de la biodiversité.

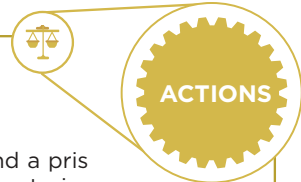
Pendant l'entretien, l'artiste croquait les personnes interviewées et transcrivait les informations essentielles de l'échange par des dessins et des mots clés. Les portraits ont été offerts aux salariés à l'issue d'une exposition ouverte au public.



> SENSIBILISER À LA BIODIVERSITÉ LOCALE À TRAVERS LE SPORT

Trédi Salaise est associé au club de football local pendant les vacances scolaires de printemps lorsque celui-ci organise des stages de perfectionnement qui ont pour but de permettre aux jeunes joueurs d'améliorer leur technique tout en passant une semaine conviviale.

Les enfants pratiquent leur sport favori tout en découvrant des activités diverses à travers des ateliers de sensibilisation dispensés par des professionnels. Ainsi la promotion 2018 a-t-elle été sensibilisée à la biodiversité en participant à un rallye nature à l'île de la Platière proche de son site.



SYMBIOSE AVEC LES TERRITOIRES

> LA DÉMARCHE CLIMAT, AIR, ÉNERGIE DU PAYS ROUSSILLONNAIS

Trédi Salaise prend part à cette initiative des territoires destinée à accompagner la transition énergétique et à améliorer la qualité de l'air. Ses compétences industrielles sont mobilisées pour accompagner le comité technique dans ses travaux. Les échanges ont concerné près de 70 acteurs (collectivités, industriels, agriculteurs, associations, bailleurs, artisans, ...) et ont permis de poser un diagnostic et d'identifier les enjeux

> LA MOBILITÉ DOUCE DANS LES TERRITOIRES

Les collectivités territoriales lancent annuellement des opérations pour inciter les travailleurs à se rendre à leur lieu de travail en laissant leur voiture au garage au profit de la marche, du vélo, des transports en commun ou du covoiturage. Les sites de Salaise et de Strasbourg participent régulièrement à ces événements qui constituent un moment ludique et convivial. Les entreprises se challengent mutuellement en comparant leurs performances (essentiellement cyclistes pour les sites du Groupe du fait de leur éloignement des réseaux de transport en commun) ... et les salariés partagent leurs expériences au cours d'un petit déjeuner.



<50km

distance qui sépare le lieu de résidence de leur lieu de travail pour 95% des salariés

> SOUTENIR LA LUTTE CONTRE LE CANCER

Ces événements sportifs sont des soutiens à des causes comme la recherche sur le cancer, les bénéfices des manifestations étant reversés aux associations.

① Déplacement du personnel à vélo - Salaise (34) ② Manifestation sportive de soutien au handicap - Calais (62) ③ Course ascension des 59 étages de la Tour Montparnasse en soutien à la lutte contre le cancer des enfants - Paris (75) ④ Course de soutien à la lutte contre le cancer du sein - Salaise (34) ⑤ Déplacement du personnel à vélo - Strasbourg (67) ⑥ Mobilité douce des territoires - région Auvergne Rhône Alpes



ACTIONS

5. RECHERCHER LA PERFORMANCE GLOBALE AU CŒUR DE LA STRATÉGIE DU GROUPE

UNE EMPREINTE SOCIO-ÉCONOMIQUE AU-DELÀ DES ASPECTS FINANCIERS

L'entreprise évolue dans un écosystème où elle interagit avec ses parties prenantes. Elle a de nombreux échanges économiques avec les acteurs de son territoire et crée ainsi une part de son dynamisme.

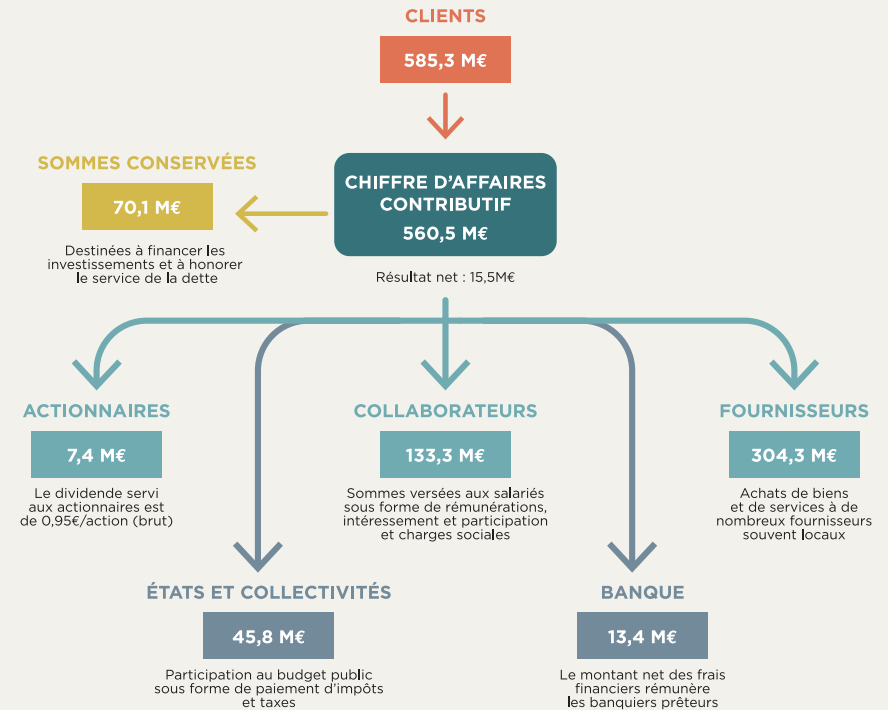
Les sites de Séch  Environnement sont des contributeurs majeurs   l'organisation des territoires en apportant   ces derniers des solutions pour la valorisation de leurs d chets et en s'inscrivant dans des logiques d' cologie industrielle.   ce titre, leurs activit s sont assimilables   une infrastructure pour leurs zones d'implantation au m me titre que le sont les raccordements aux r seaux de transport et d' nergie.

Mais les interactions ne sont pas uniquement mon taires, elles sont  galement d'ordre culturel et sportif pour les femmes et les hommes qui composent ses effectifs. Elles sont source de vie et de convivialit  pour le territoire.

L'exercice 2018 de S ch  Environnement affiche une solide performance, qui confirme la pertinence de sa strat gie « m tiers » en France et   l'International. Le refinancement de sa dette avec un cr dit   impact est le signe d'une maturation et d'une convergence des syst mes  conomiques et financiers autour de la performance globale, dont la redistribution des richesses est l'une des composantes.

Le partage des richesses

S ch  Environnement  value le montant des flux financiers g n r s par son activit  et redistribu s au b n fice des principales parties prenantes. Cette approche d riv e de la comptabilit  montre que les principaux b n ficiaires sont les fournisseurs pour un peu plus de la moiti , et les salari s pour pr s d'un quart. La fiscalit  repr sente un peu plus de 8% du chiffre d'affaires.



L'empreinte socio- conomique du Groupe sur les territoires et les emplois

- **Achats directs = 304 M **
prioritairement effectu s aupr s de fournisseurs locaux.
- **Achats Indirects = les fournisseurs,**
par effet ricochet, entra nent toute la cha ne de leurs propres fournisseurs.
- **Consommation des m nages = 133 M  de masse salariale.**
Les salaires vers s engendrent un soutien indirect   l'emploi local par leur consommation.
- **Financement des administrations publiques = 45 M  d'imp ts et taxes**
pay s par S ch  Environnement + Imp ts et taxes de la cha ne de fournisseurs.
- **Coefficient multiplicateur = 6 emplois induits pour 1 emploi direct***
sur le site de Chang .

* Selon l' tude LOCAL FOOTPRINT® (2015) d velopp e par le cabinet Utopies.

UNE PERFORMANCE ÉCONOMIQUE EN CROISSANCE

Une activité soutenue

En France, Sêché Environnement a bénéficié des effets positifs de la mise en place de l'économie circulaire. Celle-ci a généré une demande industrielle soutenue sur des marchés réglementés et à barrières à l'entrée.

Le Groupe affiche ainsi en 2018 une croissance forte de son activité au sein de ses filières de valorisation et de traitement de déchets dangereux comme de déchets non dangereux.

- Sur le périmètre France, des effets volumes et mix favorables, ont porté les activités de traitement. Elles ont connu un niveau d'activité solide notamment en ce qui concerne le stockage, conforté par un contexte de marché favorable. Pour les déchets non dangereux, la croissance provient des activités de services (dépollution) et de valorisation énergétique en lien avec la montée en puissance des installations CSR à Changé et biogaz à La Gabarre.
- Sur le périmètre International, l'activité est portée par la montée en puissance des filiales acquises en 2017 dans les activités de traitement (stockage) en Amérique latine et par les activités de services (maintenance industrielle) dans le reste du Monde.



Collecte des déchets d'activité de soins à risques infectieux (Pérou)

La rentabilité au rendez-vous

Au 31 décembre 2018

44,2M€ **7,9%**

**Résultat Opérationnel
Courant (ROC)** **du CA contributif**

(vs. 39,7 M€ soit 7,8% du chiffre d'affaires contributif en 2017).

Cette progression reflète essentiellement la hausse de l'EBE (+10,6 M€) partiellement compensée par la hausse des dotations nettes aux amortissements (+5,2 M€) en France, en lien avec les investissements récents nécessaires à la mise en œuvre des nouvelles autorisations et avec l'augmentation des volumes enfouis dans les métiers de stockage.

Sur le périmètre International, le ROC s'établit à 8,0 M€, en progression de +60,0% à 12,5% du CA contributif (vs. 5,0 M€, soit 9,0% du CA contributif en 2017).

Au 31 décembre 2018

16,2M€

**Résultat net consolidé
de l'entreprise**

(vs. 15,5 M€ en 2017).

Après comptabilisation de la part des minoritaires dans ce résultat (0,6 M€ vs. 0,1 M€ en 2017, représentant notamment la part des minoritaires présents au sein de Solarca), le Résultat net part du Groupe s'établit à 15,6 M€ (vs. 15,4 M€ au titre de l'exercice 2017).

EN MILLIONS D'EUROS	2017	2018	VARIATION
Chiffres d'affaires publié	534,5	585,3	9,5%
dont Chiffre d'affaires contributif	511,9	560,5	9,5%
Excédent Brut d'Exploitation (EBE)	98,1	108,7	10,9%
Résultat Opérationnel Courant (ROC)	39,7	44,2	11,3%
Résultat Opérationnel (RO)	37,3	38,0	1,7%
Résultat Financier	- 13,6	- 13,4	-1,8%
Impôts sur les résultats	- 7,7	- 8,8	14,8%
Résultat Net (Part du Groupe)	15,4	15,6	1,5%

EN SAVOIR
PLUS SUR
LES CRÉDITS
À IMPACT

Un nouveau mode de financement responsable

Un produit financier innovant

Depuis leur création, fin 2017, les emprunts à impacts font une percée remarquable dans le monde de la finance durable et au-delà, dans une dynamique de convergence des banques, investisseurs et entreprises autour de la performance globale. Les demandes se concentrent encore sur les entreprises européennes. Quelques grands groupes français, mais également Sécché Environnement, y ont recours.

Plus large que les green bonds spécifiquement dédiés au financement de projets verts, les emprunts à impacts ne sont pas alloués à des projets précis et concernent les entreprises de toute taille et de tous secteurs avec une certaine maturité en termes de responsabilité sociétale.

Un outil de motivation pour toutes les parties prenantes

L'entreprise n'est pas évaluée sur ses engagements, mais bien sur leur réalisation. Ce qui explique sans doute leur apparition récente sur le marché. Ces emprunts sont en effet indexés sur la performance extra-financière des entreprises, soit sur leur notation ESG (environnement, social et gouvernance) réalisée par des agences spécialisées, soit sur quelques indicateurs spécifiques définis entre la banque et l'entreprise, ce dernier cas tendant à se développer.

Si l'entreprise atteint ou dépasse ces objectifs, elle bénéficie d'un bonus, si elle échoue, elle peut écopier d'un malus, voire d'une obligation de réaliser des actions correctives dans l'année qui suit.

> PERFORMANCE GLOBALE : UN FINANCEMENT EN LIGNE AVEC LES OBJECTIFS RSE

En juillet 2018, Sécché Environnement a refinancé sa dette financière à hauteur de 420 M€ à travers l'émission d'un emprunt obligataire de 150 M€ sous forme de placement privé, et la souscription d'un crédit bancaire de 120 M€, assorti d'une ligne de liquidité bancaire de 150 M€ intégrant des critères de performance environnementale, sociale et de gouvernance (ESG) innovants.

Une mesure d'impact hybride

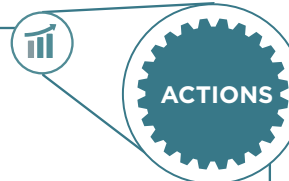
Un mix de deux indicateurs propres à l'entreprise associés à une notation extra-financière a été retenu :

- la préservation de la biodiversité, une thématique nouvelle pour les banquiers. Il s'agit du suivi sur les principaux sites du Groupe en France des engagements formalisés dans Act4Nature ;
- la lutte contre le changement climatique à travers le taux d'autosuffisance énergétique du Groupe. Cet indicateur unique combine les résultats de la politique d'efficacité énergétique (actions sur la consommation) et de valorisation maximale du contenu des déchets reçus pour traitement (production) ;
- la performance extra-financière globale (social et gouvernance) évaluée par une notation ESG.

EthiFinance a développé une méthodologie spécifique pour les PME et ETI : « Gaia Index » avec un panel de 150 critères.



Centre de tri d'emballages ménagers à hautes performances - Changé (53)



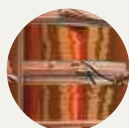
Une notation adaptée

La réalisation de chacun de ces objectifs est mesurée annuellement, auditée par un Organisme Tiers Indépendant pour les indicateurs internes, et conditionne les taux d'intérêt appliqués à l'entreprise par ses partenaires bancaires (application d'un bonus / malus dans la limite de 5 points de base).

Une évaluation positive par les clients au travers d'une notation EcoVadis

Dans le cadre de leur devoir de vigilance sur l'ensemble de leur chaîne de valeurs, les clients font régulièrement appel à des agences chargées d'évaluer les performances extra-financières de leurs fournisseurs, en se basant sur différents indicateurs comme l'environnement, le social et les droits de l'homme, l'éthique et les achats responsables. Chaque entreprise est évaluée sur des problématiques essentielles en fonction de sa taille, de sa localisation et de son secteur d'activité.

Sécché Environnement s'est récemment vu attribuer un score supérieur à 65/100 par ECOVADIS, l'une des grandes agences d'évaluation en ce domaine, ce qui lui vaut la médaille « gold » réservée aux 5 % d'entreprises les mieux notées.



MÉTIERS

Depuis sa création, le Groupe s'est investi dans de nombreux métiers nouveaux jusqu'à devenir aujourd'hui un acteur incontournable de l'économie circulaire à travers ses trois métiers : recycler la matière, valoriser l'énergie contenue dans les déchets et gérer leur dangerosité.

560M€ **+9,5%**

de chiffre d'affaires contributif

par rapport à 2017

64M€ **+15,1%**

part à l'international

à l'international avec une extension en Afrique du sud début 2019

79% **62%**

part représentée par les industriels

part des déchets classifiés dangereux



GOVERNANCE

Le Groupe est signataire depuis une quinzaine d'années des dix principes du Global Compact. Il a fait du dialogue avec ses parties prenantes une ligne de conduite et a organisé sa gouvernance selon les règles de l'AFEP-MEDEF. La pérennisation du contrôle familial du capital opérée en 2018 est gage d'une stratégie de long terme.

70%

d'administrateurs indépendants

40%

de femmes au Conseil d'administration

50%

du capital détenu par la famille Sécché



CRÉATION D'EMPLOI

La responsabilité du Groupe est de générer de l'emploi, avec du personnel formé et dans des conditions de travail saines. Lors des opérations de croissance externe, il veille au respect de ces principes dans les sociétés nouvellement incluses dans le périmètre.



2 546

salariés dans le monde dont 75% en France, 16% en Amériques et 9% en Europe qui sera portée à environ 4500 après intégration de l'Afrique du Sud



95%

des salariés en CDI (contrat à durée indéterminée)



16,8h

par salarié et par an de formation permanente



23,6%

de femmes (24,8% dans l'encadrement)




LUTTE CONTRE LE DÉRÈGLEMENT CLIMATIQUE

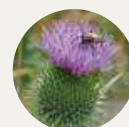
Le Groupe travaille à réduire son empreinte carbone et pour cela focalise son axe selon deux axes : sa gestion de l'énergie (consommation pour l'exercice de son métier à baisser, et valorisation énergétique des déchets à faire progresser) et l'abattement de gaz à effet de serre à fort pouvoir de réchauffement global issus de l'industrie.

 **769GWh**
Production d'énergie

 **246%**
taux d'autosuffisance en 2018 (219% en 2017)

 **30%**
taux d'énergie renouvelable dans la production totale d'énergie

 **2612kteqCO₂**
gaz à effet de serre abattus (ex gaz industriels)



ENGAGEMENT DANS LA PROTECTION DE LA BIODIVERSITÉ

Pollution et modification des écosystèmes portent atteinte à la biodiversité. Depuis de nombreuses années le Groupe a mis en place des outils de gestion de la biodiversité de ses sites, mais aussi de ressources sensibles telles que l'eau.

 **act4nature**
Les entreprises pour la biodiversité

Un engagement public dans le programme Act4Nature

 **-14%**
baisse de la consommation nette d'eau en 2018

 **72%**
taux de restitution d'eau par rapport au prélèvement (certains sites sont même excédentaires)



Ceci est notre **Communication sur le Progrès** sur la mise en œuvre des principes du **Pacte mondial des Nations Unies**.

Nous apprécions vos commentaires sur son contenu.



Les Hêtres - CS 20020
53811 Changé Cedex 9

Tél. : +33 (0)2 43 59 60 00

Fax : +33 (0)2 43 59 60 61

Contact : dd@groupe-seche.com

www.groupe-seche.com



Séché
environnement

AVRIL 2019

Comité de rédaction : Direction Développement Durable - **Crédits photos** : Flaticon - Thenounproject - Séché Environnement © Photopro.Event Geoffroy Lasne pour EpE

Conception graphique : Audrey Guizol - www.empathiedesign.com - **Conception éditoriale** : Clotilde Damerose - www.chapti.fr