

INGECAL

MEMÒRIA DE SOSTENIBILITAT 2018



Presentació

MEMÒRIA DE SOSTENIBILITAT 2018

El contingut d'aquesta memòria abarca a totes les activitats desenvolupades per INGECAL durant l'exercici de 2018. Aquest informe ha estat redactat en concordança amb els estàndards GRI: Opció Core, per a l'elaboració de memòries i els interessos dels principals grups d'interès (GGII).

Aquest informe no ha estat verificat externament i correspon a la setena memòria anual GRI d'INGECAL. Totes elles es poden trobar als webs:

- <https://www.unglobalcompact.org/what-is-gc/participants/5219-INGECAL-Ingenieria-de-la-Calidad-y-el-Medio-Ambiente-S-L>
- <https://database.globalreporting.org/organizations/11735/>
- www.ingecal.cat

Per a prioritzar els aspectes i definir els que són materials per a l'informe, s'ha puntuat cada aspecte segons la significança de l'impacte i segons la influència de cada assumpte en les decisions dels GGII. Durant el 2018 no s'han produït canvis significatius en l'abast, la cobertura o els mètodes de valoració aplicats anteriorment.

Per a cada un dels aspectes identificats es determina en quin procés de l'activitat d'INGECAL és material l'assumpte i en quina zona geogràfica, encara que, per l'activitat d'INGECAL i la seva única ubicació, aquesta sempre serà Catalunya.

Cap dels aspectes és material fora de l'organització exeptuant el personal autònom. La quantificació per a cada un dels indicadors relacionats amb el personal autònom es tracta de la mateixa manera que el personal contractat, portant el control amb el programa de gestió d'INGECAL.

El càlcul de la petjada de CO2 incorpora al personal contractat i l'autònom amb una dedicació superior al 20 % de la seva jornada laboral.

La majoria d'aspectes que no han estat identificats com a materials, ho són degut a l'activitat d'INGECAL: prestació de serveis de consultoria, formació i auditoria interna de sistemes de gestió a organitzacions localitzades a Catalunya i puntualment a la resta d'Espanya.

No es disposa d'una cadena de subministrament amb proveïdors amb riscos en la vulneració dels Drets Humans, o amb impactes ambientals significatius.

Declaració de la direcció

Des de la direcció d'INGECAL volem confirmar la rellevància que per a la nostra empresa té la sostenibilitat, entesa com la capacitat per a mantenir la continuïtat a llarg termini del medi ambient i de les activitats humanes en els seus aspectes econòmics, socials i ambientals.

Aquest concepte de sostenibilitat, s'inclou en la nostra planificació estratègica mitjançant la seva inclusió en els nostres valors definits en la nostra política integrada de gestió en la que definim la nostra missió, visió i valors.

Des de 2006 hem publicat el nostre informe de progrés d'acord amb el nostre compromís amb la iniciativa del Pacte Mundial i els Deu Principis del mateix, ja que des de l'inici de la nostra adhesió hem compartit els valors que promou el Pacte.

Des de 2010 hem participat en el projecte de càlcul de la nostra petjada de carboni dins del Programa ACO2RDS VOLUNTARIS de la Generalitat de Catalunya.

En l'actualitat volem incrementar el nostre compromís amb la informació i la transparència de les nostres activitats, per la qual cosa hem integrant totes les nostres informacions en una única memòria redactada d'acord als requisits de l'informe de progrés del Pacte Mundial i la memòria de sostenibilitat requerides a la guia del Global Reporting Initiative (GRI), que realitzem des del 2013.

Des de 2016 apliquem també els principis de l'Economia del Bé Comú i des del 2018 incorporem els nostres compromisos amb els Objectius de Desenvolupament Sostenible (ODS).

En els diferents cursos, seminaris i jornades que realitzem, hem inclòs presentacions sobre els continguts referents a la sostenibilitat, per a difondre aquests conceptes entre les nostres parts interessades.

**EVARISTO
GUTIÉRREZ**



DIRECTOR D'INGECAL



**COMPROMESOS AMB
LA SOSTENIBILITAT**

Estàndards universals

GRI 100



El perfil d'INGECAL

INGECAL, Ingeniería de la Calidad y el Medio Ambiente, S.L. (INGECAL, en endavant) és una empresa fundada el febrer del 2000 que continua la activitat professional iniciada per Evaristo Gutiérrez l'any 1992.

L'empresa es dedica a la consultoria, auditoria i formació en les àrees de gestió de:

- Qualitat,
- Medi ambient,
- Seguretat laboral,
- Seguretat de la informació,
- Innovació,
- Responsabilitat social,
- Gestió empresarial.

La seu corporativa està situada al carrer Antoni Bell 2, 2º D2 - 08174 Sant Cugat del Vallès, Barcelona (Catalunya).

INGECAL té el seu àmbit d'actuació a Catalunya i la resta del territori espanyol.

Les marques que utilitzem són:

- INGESOFT: software de gestió documental.

- SIMA: servei d'informació mediambiental.

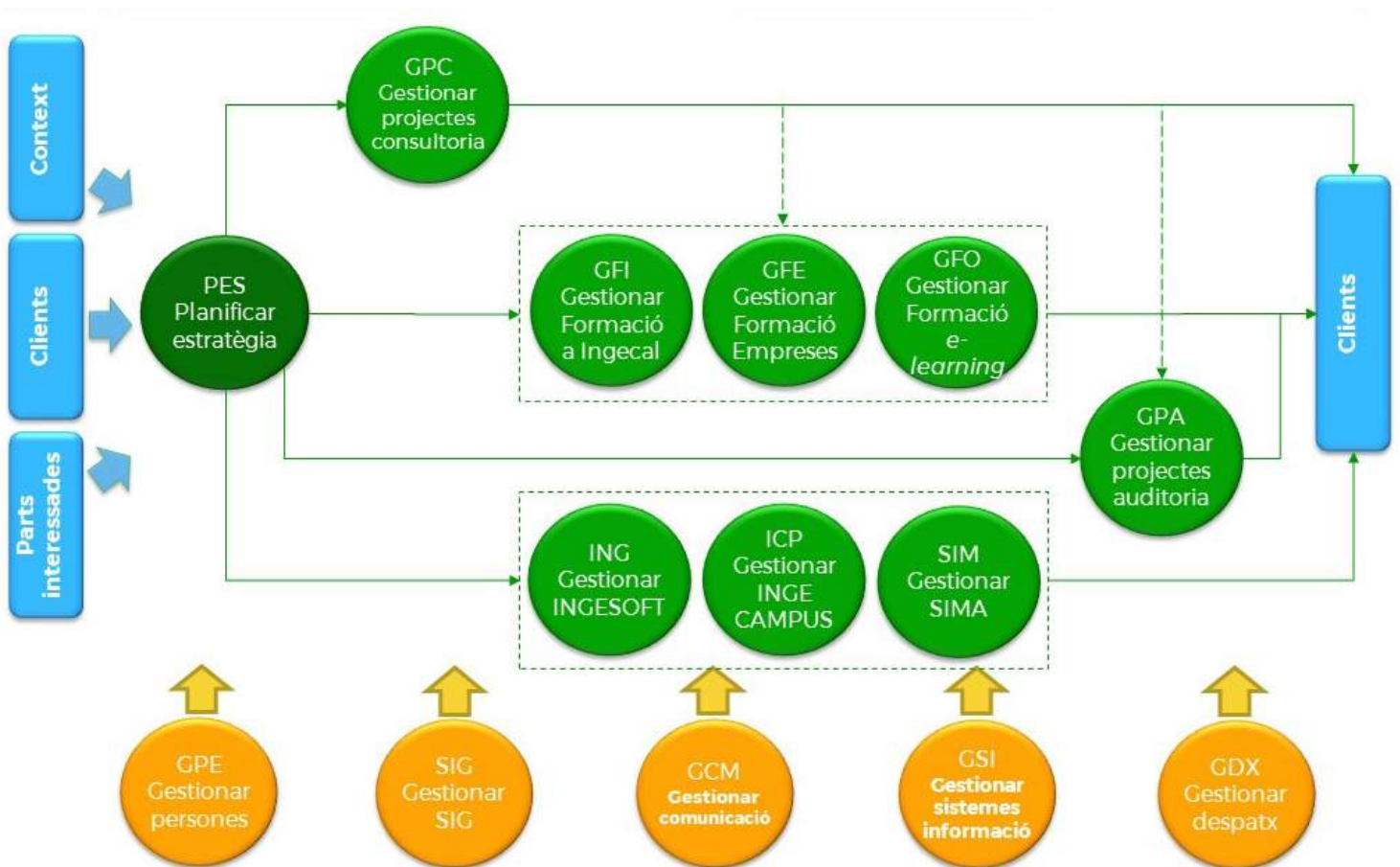
- INFOCAL: butlletí informatiu setmanal.

- INGECAMPUS: plataforma per a la formació on-line.

Estàndards universals

GRI 100

Els diferents processos de la nostra organització es relacionen de la següent manera:





Les dimensions

INGECAL és una Societat Limitada amb dos accionistes, fundada al febrer de l'any 2000, amb CIF: B62188552 i inscrita al Registre Mercantil de Barcelona, tom 32.362, foli 121, full B 208293 inscripció 1.

Treballa en els següents sectors d'activitat:

- Industrial,
- Serveis,
- Sanitat,
- Productes sanitaris,
- Alimentació,
- Construcció,
- Administracions Públiques.
- Farma / cosmètics.
- Turisme.

Els projectes

Els projectes més significatius que hem realitzat durant el 2018 han estat:

- 39 certificacions de sistemes de gestió per als nostres clients.
- 263 auditories internes de sistemes de gestió realitzades a clients.
- 37 cursos organitzats a Ingecal amb 412 assistents, dels quals 6 eren persones en situació d'atur convidades per Ingecal (programa Seient Solidari).
- 54 cursos in company amb 533 alumnes.
- 93 alumnes de cursos de modalitat online.

La dimensió econòmica 2018

- Vendes netes: 957.334,38€
 - Actiu corrent: 348.576,76€
 - Patrimoni net: 325.167,88€
 - Pasiu corrent: 118.704,65€
- Participacions d'import igual o superior al 5 %: Evaristo Gutiérrez Jiménez - 99,00 %.

Els proveïdors

La cadena de suministrament dels nostres serveis és:

- Contractació de personal autònom.
- Adquisició de material d'oficina, informàtic i copisteria.
- Serveis de transport i allotjament.

A la taula següent es detalla la proporció dels nostres proveïdors segons l'origen geogràfic:

Proveïdors	Catalunya	Resta Espanya	Resta món	Total
2013	87,24 %	12,04 %	0,73 %	100
2014	80,81 %	18,40 %	0,79 %	100
2015	85,42 %	13,24 %	1,34 %	100
2016	84,39 %	14,36 %	1,325%	100
2017	85,52%	12,28%	2,20%	100
2018	87,86%	11,00%	1,04%	100

Els clients

El 87.86% de facturació d'INGECAL es realitza en clients de Catalunya, el 11.0% a la resta d'Espanya i el 1,04% a la resta del món.

Les persones

El desembre de 2018, l'equip d'INGECAL estava format per 13 persones (13,12 persones de mitjana ponderada durant tot el 2018) contractades directament (2 homes i 11 dones) i 8 col·laboradors externs (5 homes i 3 dones) amb una dedicació superior al 20% de la seva jornada.

Totes les persones són contractades a Catalunya.

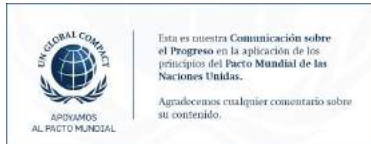
A excepció de 2 persones, durant el 2018 tot l'equip tenia contracte indefinit. Del total de la plantilla, 4 dones treballen a temps parcial i la resta del personal treballa a temps complet.

Durant el 2018 s'ha incrementat la mitjana de la plantilla un 13.9% respecte l'any anterior.

INICIATIVES EXTERNES

ADHESIONS VOLUNTÀRIES

Ingecal està adherida de manera voluntària a les següents iniciatives:



Pacte Mundial de Nacions Unides



Programa d'ACO2RDS Acords Voluntaris



Manifest per uns horaris més responsables



Xarxa europea de promoció de la salut a la feina



Charter de la Diversidad



Manifest per la Corresponsabilitat



Iniciativa RSE-PiME



Conveni Seient Solidari



Projecte Enterprise 2020



Compromís ciutadà per la sostenibilitat



Fundació Internacional Josep Carreras



Associació Espanyola Contra el Càncer



Manifest Factor Humà



Política de compres responsables



Projecte BOX21 (Fundació Itinerarium)



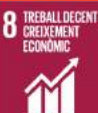
Economia del Bé Comú



Amics Guttman



Territori Socialment Responsable



INICIATIVES EXTERNES

ADHESIONS VOLUNTÀRIES

Ingecal està associada a :



Associació d'empreses del Parc Tecnològic del Vallès



Societat Espanyola de Garantia de Qualitat en Investigació.



Micro, Petita i Mitjana empresa de Catalunya

Ingecal patrocina:



Patrocini de la Jornada anual de la SCQA

Ingecal participa:



Participació en la Campanya de Juguines de l'Institut Guttmann



Participació en el Gran Recapte d'Aliments



Compromesos amb les persones, el medi ambient i la qualitat

MISSIÓ

Aportar el màxim valor als nostres clients.

VISIÓ

Volem ser un referent entre les consultores de sistemes de gestió.

VALORS

Excel·lència

Aconseguir la màxima satisfacció i fidelització de totes les nostres parts interessades, optimitzant la seves experiències i minimitzant els riscos associats als nostres serveis.

Innovació

Millorar de forma continuada els nostres serveis de formació, consultoria i auditoria així com els nostres processos interns a partir dels objectius establerts anualment.

Professionalitat

Fomentar la formació, sensibilització i motivació del nostre equip, així com la participació mitjançant el treball en equip i gestionant el coneixement que necessitem.

Sostenibilitat

Protegir el medi ambient, especialment la prevenció de la contaminació i la reducció de les emissions de CO2 als nostres desplaçaments i activitats i minimitzar la generació de residus, així com l'ús eficient de materials i productes.



Compliance

Complir els requisits dels nostres clients, els legals aplicables i altres requisits subscrits, fomentar la transparència i la publicació de memòries, així com preservar la confidencialitat i la integritat de les dades amb les que treballem.

Proporcionar condicions de treball segures i hàbits saludables per a prevenir les lesions i el deteriorament de la salut, l'eliminació de perills i reducció de riscos i la consulta i participació del personal.

Ètica

Assegurar el comportament ètic en totes les nostres actuacions. Fomentar la diversitat i la igualtat d'oportunitats independentment de la raça, gènere, religió o discapacitat. Recolzar i respectar la protecció dels drets humans fonamentals reconeguts internacionalment.

Passió

Gaudir de cada projecte o activitat per millorar el nostre desenvolupament personal i professional i contagiar aquest esperit als nostres clients.

ELS NOSTRES
IMPACTES
AMBIENTALS
SIGNIFICATIUS
SÓN EL CONSUM
ELÈCTRIC I LES
EMISSIONS DE CO2



Codi ètic i de conducta

INGECAL està adherida al Pacte Mundial i hem inclòs en el nostre codi ètic i de conducta els 10 Principis del Pacte. Aquests són la base del nostre codi ètic i de conducta i ens marquen les pautes de comportament per a actuar amb independència, integritat moral i respecte a les persones en el desenvolupament de la nostra activitat diària.

Professionalitat

El personal d'INGECAL ha de significar-se pel seu elevat grau de professionalitat, basant-se el seu comportament en els valors definits en la nostra política de gestió.

Som un mateix equip

Treballar en equip, donat que totes les nostres àrees estan relacionades en el cicle d'un projecte i qualsevol acció en un àrea té impacte sobre la resta. L'objectiu no és un altre que el de mostrar al client un equip unit que té per fita la satisfacció de les seves expectatives.

LEAN: Facilitem respostes ràpides

Agilitzar al màxim el temps de resolució de consultes o problemes que pugui tenir el client amb la finalitat de no fer-lo esperar. Una resposta ràpida a les consultes i necessitats dels nostres clients és un dels millors mètodes de satisfer-los.

Gestionar els errors

Escoltar el que ens diu el client per a demostrar-li que ens preocupa la seva situació perquè el nostre objectiu és satisfer-lo. Una queixa és sempre una oportunitat. Tot i sent excel·lents en el nostre treball, pot sorgir alguna incidència. Un problema d'un client indica que alguna cosa podria anar millor i ho hem de corregir.

Relació amb proveïdors

L'establiment de relacions amb els proveïdors ha de realitzar-se sobre la base de que són col·laboradors de l'empresa, per la qual cosa el tractament ha de ser d'igual a igual i sempre dins del marc legal. No es pot oferir, donar, sol·licitar o rebre qualsevol tipus de cobrament, pagament o regal fora de contracte. Així mateix, no s'utilitzarà la nostra posició per a obtenir avantatges personals.

Relació amb clients

L'establiment de relacions amb els clients ha de realitzar-se sobre la base de la confiança i la professionalitat. No es pot oferir, donar, sol·licitar o rebre qualsevol tipus de cobrament, pagament o regal que pugui posar en dubte la nostra imparcialitat. Només estan permesos els obsequis destinats a promoure la imatge de marca d'INGECAL. Així mateix, no s'utilitzarà la nostra posició per a obtenir avantatges personals.



Codi ètic i de conducta

Confidencialitat

El personal d'INGECAL treballa en el marc de la seva actuació professional, tant en l'àmbit intern com en les seves relacions amb tercers, sota l'estricta deure permanent de confidencialitat respecte de la informació, la divulgació o publicitat de la qual pugui afectar als interessos de l'empresa.

Aquest principi, que manté la seva vigència malgrat el cessament de la condició d'empleat/da d'INGECAL, es concreta en:

- **Secret Professional:** Mantenir el secret professional de les dades, informes, plans estratègics i altres activitats d'INGECAL i les seves persones, que no siguin de caràcter públic, i la publicitat de la qual pugui afectar als nostres interessos. No es podrà facilitar informació dels mateixos, excepte quan estigui expressament autoritzat o s'actui en compliment de resolució judicial o precepte exprés de la llei.
- **Propietat Intel·lectual:** No es podrà utilitzar per a fins propis, de tercers, ni per a obtenir benefici o lucre, els programes, sistemes informàtics, manuals, cursos, estudis, informes, etc., creats, desenvolupats o perfeccionats a INGEAL, donat que l'empresa conserva en tot moment la propietat intel·lectual dels mateixos.
- **Coneixements i maneres de fer:** Mantenir la més estricta confidencialitat en la utilització del coneixement intern fora de l'àmbit d'INGECAL.

Limitacions i incompatibilitats de caràcter general

El personal contractat per INGEAL tindrà les següents limitacions:

- No podran exercir càrrecs, funcions o representació en empreses competidores, empreses proveïdores de béns i serveis o en societats que ostentin una forma de domini o control en empreses de la competència.
- És necessari consultar prèviament a la Direcció d'INGECAL l'acceptació de qualsevol càrrec, designació o nomenament aliens a l'empresa, que puguin condicionar la seva imparcialitat i dedicació professional.

Projectes

Mai acceptarem projectes de clients en els que no es compleixin aquests criteris ni els principis del Pacte Mundial, especialment els relacionats amb el respecte dels drets humans i laborals, i no acceptar ni oferir cap tipus de corrupció en qualsevol de les seves formes, incloses l'extorsió i el suborn.

La missió, visió i valors, i el codi ètic i de conducta, s'han aprovat en el Comitè de Direcció i són difosos al nostre personal en el pla d'acollida i recordats en les reunions internes.



Parts interessades

INGECAL ha identificat els seus grups d'interès mitjançant una valoració dels següents conceptes:

- Exerceix aquest grup una gran influència en l'acompliment econòmic.
- Exerceix aquest grup una gran influència en l'acompliment social.
- Exerceix aquest grup una gran influència en l'acompliment ambiental.
- Es veu afectat en gran mesura aquest grup pel seu acompliment econòmic.
- Es veu afectat en gran mesura aquest grup pel seu acompliment social.
- Es veu afectat en gran mesura aquest grup pel seu acompliment ambiental.
- Exercirà aquest grup molta influència o es veurà molt afectat en el futur.

Cada criteri és valorat de 1 a 5 punts i els grups d'interès identificats com a rellevants són els que obtenen una puntuació superior a 15.

De tots ells s'ha identificat els canals de comunicació i s'ha fet un estudi de les seves necessitats i expectatives més rellevants, a les quals INGEAL dona resposta.

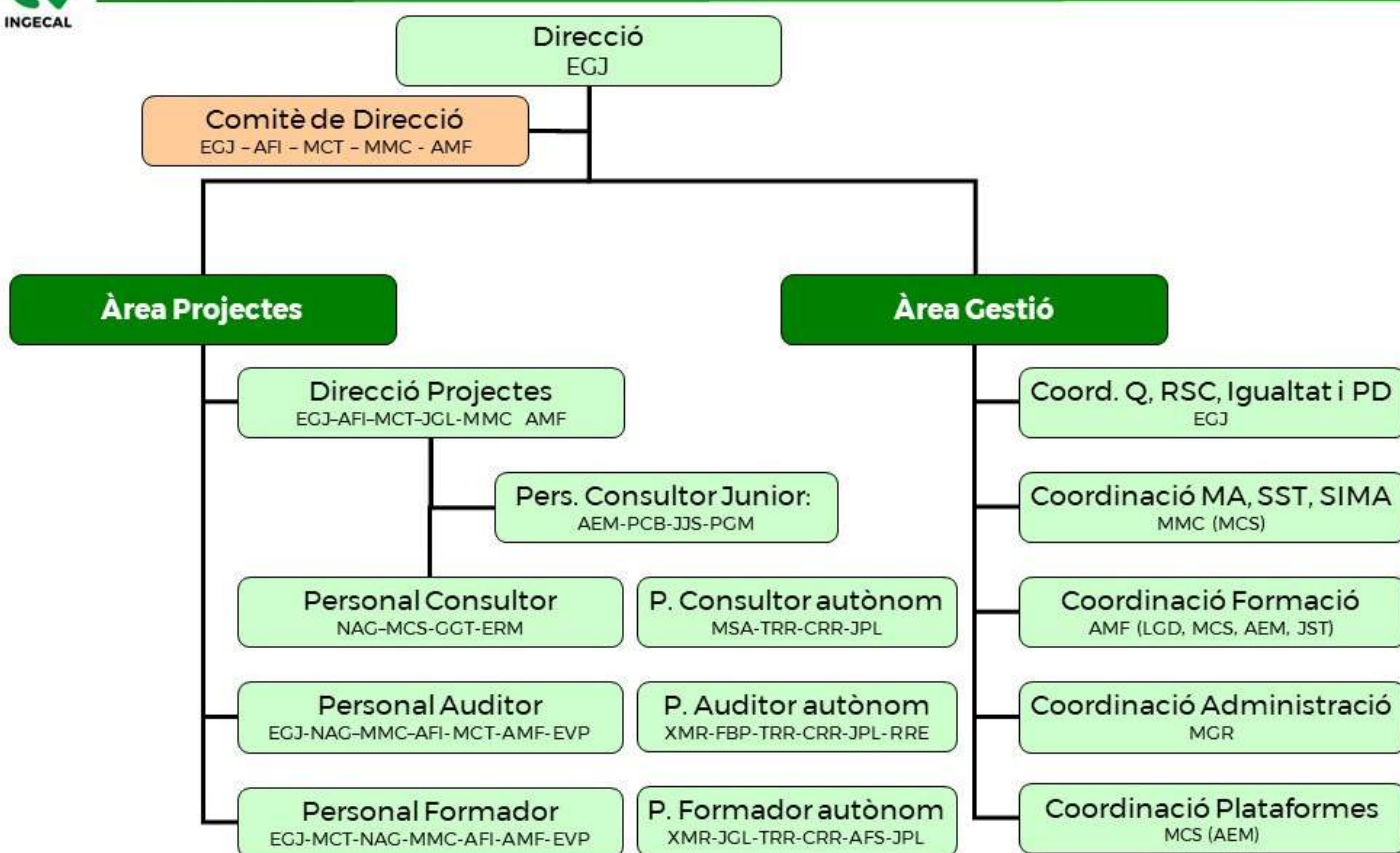


Parts interessades

INGECAL no pertany a cap grup empresarial, ni poseeix filials ni negocis conjunts. L'estructura organitzativa d'INGECAL S.L. queda definida en el següent organigrama:



Organigrama



Estàndards econòmics

GRI 200



Acompliment econòmic

INGECAL realitza el seguiment dels projectes i dels indicadors d'acompliment econòmic amb l'aplicació WISCONSIN, implantada des del 2008.

El programa de gestió permet controlar:

- Pipeline
- Facturació
- Rendibilitat per projecte

El valor econòmic directe generat i distribuït durant el 2018 ha estat el següent:

- Vendes netes: 957.334,33€
- Despeses de personal: 666.906,39 €
- Despeses d'exploració: 155.552,34 €
- Pagaments a proveïdors de capital: 895,07 €
- Pagaments a governs (IVA): 197.000,80€
- Pagaments a governs (IS): 1374,42 €
- Donacions: 2.500,00 €

Durant el 2018 INGEAL ha rebut un bonus per un import de 606.26 € per haver disminuït de manera considerable la sinistralitat laboral, d'acord amb el Reial Decret 231/2017.

Cap administració pública participa en l'estructura accionarial d'INGECAL.

L'evolució internacional sobre les conseqüències del canvi climàtic, ha provocat que alguns dels nostres clients ens sol·licitin projectes de càlcul de les seves emissions o de càlcul de la seva petjada de CO₂, incrementant així els nostres serveis en aquest àmbit.

Plantilla

INGECAL aplica una política de contractació de personal en la qual preval l'adequació de les persones a les definicions de lloc de treball existents, en les que es valoren les competències definides per a cada lloc.

A nivell de polítiques de retribució el 80% del personal disposa d'un règim de retribució variable en funció del nivell de compliment de l'avaluació de l'acompliment. Tots els contractes realitzats compleixen amb el nivell salarial definit en el conveni col·lectiu i en tots els casos se supera l'import mínim fixat.

A la taula següent es mostra la relació entre el salari inicial estàndar desglossat per sexe i el salari mínim local de 2018:

Salari	Homes	Dones
Salari mig INGEAL (cost total empresa)	34,98€/h	20,04 €/h
Salari mínim inter-professional a Espanya (cost empresa)	7,73€/h	7,73€/h
Percentatge	+452,52 %	+259,24 %

La diferència entre el preu hora homes/dona ve marcada per la influència del preu / hora de la direcció (home) i que només hi havia 2 homes al finalitzar el 2018.

La bretxa salarial home/dona s'ha reduït en 4,85 punts respecte 2017.

Estàndards econòmics



Impactes econòmics indirectes

Totes les activitats desenvolupades per INGEAL tenen un impacte positiu en la societat, especialment a l'entorn empresarial, ja que ens dediquem a realitzar activitats de consultoria, formació i auditoria interna sobre sistemes de gestió de la qualitat, el medi ambient, la seguretat laboral, la innovació i la responsabilitat social corporativa.

Aquests projectes tenen un impacte positiu als nostres clients i a les seves activitats.

Anticorrupció i competència deslleial

Al 2009 es va realitzar el primer diagnòstic DAFO per a avaluar les qüestions relacionades amb la corrupció i suborn. El Comitè de Direcció ha revisat el DAFO posteriorment i es considera vigent.

INGECAL es compromet a un comportament ètic en totes les nostres activitats mitjançant l'aplicació de la Política de Gestió i el Codi Ètic. Les normes de comportament es troben disponibles també al Pla d'Acollida. Degut a la millora dels canals de comunicació i a les xarxes socials considerem que ha augmentat el coneixement de la nostra política i codi de conducta, tant per als nostres clients i proveïdors com per qualsevol persona que accedeixi a INGEAL.

El sistema financer d'INGECAL segueix tota la normalitat fiscal, laboral i comptable aplicable a la normativa vigent. Anualment presentem els nostres resultats al Registre Mercantil. Estem al corrent de les nostres obligacions amb la Seguretat Social i amb l'Agència Tributària.

Fins a l'actualitat, no hem tingut cap incident relacionat amb la corrupció ni cap demanda per competència deslleial.



Estàndards ambientals

GRI 300



INGECAL té implantat internament un sistema de gestió integrat de qualitat, medi ambient, seguretat i salut en el treball i responsabilitat social. Degut a les activitats que realitzem, tot el nostre personal té coneixements i sensibilització en matèria ambiental.

La política d'INGECAL integra els requisits dels quatre sistemes de gestió. Disposem d'una IDENTIFICACIÓ I AVALUACIÓ D'ASPECTES AMBIENTALS seguint el PROCEDIMENT D'IDENTIFICACIÓ D'ASPECTES AMBIENTALS (PR-020).

Al 2018 s'ha produït un augment del consum elèctric i gas natural a les nostres oficines, degut a l'augment del personal i a la participació de l'alumnat als nostres cursos.

Materials

Les dades respecte el consum de paper s'obtenen a partir del gestor documental INGESOFT. Els resultats ponderats segons el nombre de persones que formen l'equip dels darrers anys són els següents:

2018	2017	2016	2015	2014	2013
62,61 Kg/pers	56,72 Kg/pers	109,57 Kg/pers	114,66 Kg/pers	42,18 Kg/pers	42,54 Kg/pers
821,47 kg	652,89kg	856,81 kg	937,93 kg	296,5 kg	371,4 kg
13,12 persones	11,51 persones	7,82 persones	8,18 persones	7,03 persones	8,73 persones

Energia

Les dades respecte a consums energètics s'obtenen a partir del gestor documental INGESOFT. Els resultats dels darrers anys ponderats segons el nombre de persones que formen l'equip es mostren a la taula següent, on s'observa una reducció notable del consum energètic al 2017.

2018	2017	2016	2015	2014	2013
611,61 kW/h i pers	591,57 kW/h i pers	952,30 kW/h i pers	1104,77 kW/h i pers	1181,37 kW/h i pers	992,09 kW/h i pers
8024,8 kW/h	6.809 kW/h	7.447 kW/h	9.037 kW/h	8.305 kW/h	8.661 kW/h
13,12 persones	11,51 persones	7,82 persones	8,18 persones	7,03 persones	8,73 persones

Compliment ambiental

Al tenir un sistema de gestió ambiental implantat es disposa del PROCEDIMENT D'IDENTIFICACIÓ DE REQUISITS LEGALS AMBIENTALS (PR-021). Mensualment la Responsable de Medi Ambient i Prevenció de RRL actualitza la legislació aplicable, avaluant l'aplicació a INGEAL.

Aquesta revisió de legislació es duu a terme també per als clients d'INGECAL subscrits al SIMA, butlletí mensual de legislació ambiental. Fins a l'actualitat, no hem tingut cap incident relacionat amb qüestions ambientals ni hem rebut cap sanció. A més a més es realitza formació en medi ambient tant al personal expert en la matèria com als nostres clients a les jornades i cursos d'INGECAL.



Estàndards ambientals

Emissions

Des del 2011 estem adherits al programa d'ACO2RDS VOLUNTARIS que impulsa l'Oficina Catalana del Canvi Climàtic, a partir del qual es va implantar al llarg del 2012 un pla de mobilitat per reduir les emissions. Les accions implantades a partir de la nostra participació a aquest programa, són:

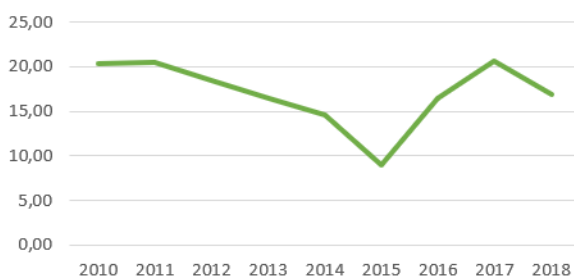
- Substitució del vehicle renting d'INGECAL per un nou amb característiques BlueEfficiency.
- Implantació del teletreball i ús de TICs en la consultoria de clients.
- Implementació d'un Pla de mobilitat.
- Implementació de llums LEDS a l'oficina.
- Col·locació de doble persiana per evitar l'entrada de calor a la tarda i evitar consum de gas natural en l'ús de l'aire acondicionat.
- Reducció dels residus resta amb una millor segregació del paper i plàstic.
- Activació d'un Pla de Mobilitat.
- Col·locació de laminars en els vidres per reduir l'utilització dels aires acondicionats i calefacció.
- Millora de la segregació de paper i plàstic.
- Ús de videoconferències en projectes de consultoria.
- Reducció dels residus d'envasos lleugers eliminant el material de plàstic d'un sol ús.

Durant el 2018 s'han augmentat les emissions de CO2 derivades del transport de la nostra activitat. Els nostres projectes fora del territori de l'àrea Metropolitana de Barcelona i Catalunya han augmentat. Això ha tingut com a conseqüència un augment de viatges en cotxe i avió.

Les dades corresponents a aquest any són les següents:

- Abast 1: 2,38t. equivalents de CO2.
- Abast 2: 1,36t. equivalents de CO2.
- Abast 3: 13,17t. equivalents de CO2.
- Desplaçaments: 12,73t equivalents de CO2.
- Relació d'intensitat de les emissions: 0,68Kg CO2 equiv./ hora treballada. Aquesta dada representa una reducció del 27,5% respecte 2017.

Emissions totals (tCO2 equiv.)



Estàndards socials

GRI 400



INGECAL fa entrega del PLA D'ACOLLIDA a les noves incorporacions i el Director d'INGECAL els explica tant la POLÍTICA com el codi ètic i de conducta de l'empresa. Aquesta informació sempre està disponible a tot el personal en el gestor documental INGESOFT.

El PLA D'ACOLLIDA descriu les normes de funcionament intern, les polítiques d'horaris i remuneració, la política de conciliació de la vida familiar, laboral i personal, així com la declaració de la Direcció contra l'assetjament sexual o per raó de sexe.

Les mesures establertes respecte la conciliació de la vida laboral es van incorporar a finals del 2009 per a que tot el personal tingués coneixement i pogués utilitzar-les.

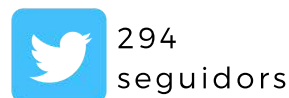
El 2011 INGEAL va participar en el projecte "Fem.talent", dirigit a empreses que implanten bones pràctiques per a la flexibilització i millora de la gestió del temps i conciliació. Les noves mesures aprovades es van incorporar en el PLA D'ACOLLIDA per a la seva implantació.



Els mecanismes d'avaluació social interna establerts són:

- Reunions personals entre la Direcció i el personal.
- Enquesta de clima laboral anual.
- Procediment d'AVALUACIÓ DEL PERSONAL (PR-006).
- Accions correctives.
- Convenció anual de l'empresa.
- Xarxes Socials de l'equip d'INGECAL.

El 2015 es va començar a millorar els canals de comunicació amb el personal, clients i proveïdors mitjançant la presència activa en canals 2.0, així com desenvolupant blogs centrats en les principals activitats de l'organització. Actualment INGEAL està incrementant la seva presència a les xarxes socials com a mitjà de comunicació.



Ocupació

Durant el 2018 ha hagut 5 altes i 4 baixes de personal i un 23,5% de rotació. A més, durant el 2018 ha hagut una baixa per maternitat.

Els beneficis socials que s'apliquen a la totalitat del personal són els següents:

- Horari flexible
- Elecció d'horari
- Formació a càrrec de l'empresa
- Compra de vacances
- Banc d'hores
- Teletreball

Estàndards socials

Relacions entre personal i empresa

INGECAL no ha identificat factors de risc que puguin posar en perill el reconeixement efectiu del dret a la negociació col·lectiva. Es respecta totalment el conveni del sector i s'han establert mesures de conciliació de la vida familiar i laboral, i mesures d'igualtat per sobre de les obligades pel propi conveni, així com en les hores laborables.

Al PLA D'ACOLLIDA s'estableix que 'Totes les activitats d'INGECAL es regeixen pel conveni col·lectiu d'Oficines i Despatxos de Catalunya, al qual estem adherits; i al compliment de l'Estatut dels Treballadors, que garanteix la llibertat d'afiliació i defineix que el període mínim de preavis relatiu a canvis organitzatius és de 2 setmanes.

El resultat de l'enquesta de satisfacció del personal de 2018 ha estat una mica superior al d'anys anteriors:

2018	2017	2016	2015	2014	2013
8,47/10	8,57/10	8,13/10	8,20/10	7,84/10	8,40/10

Al juliol del 2018 va tenir lloc la Convenció anual de l'equip a Port Aventura i al gener de 2019, el tancament de l'any anterior amb la corresponent elaboració de l'informe de Revisió per la Direcció.



Estàndards socials

Salut i seguretat en el treball

INGECAL té implantat un sistema de gestió de la seguretat i salut en el treball. L'impacte principal de l'entitat en aquest aspecte seria l'increment del nombre d'accidents laborals.

INGECAL és una pyme amb un àmbit d'actuació estatal. Es garanteix el compliment de la legislació aplicable sobre relacions laborals amb el nostre personal mitjançant l'ESTATUT DELS TREBALLADORS i la LLEI 31/1995 DE PREVENCIÓ DE RISCOS LABORALS.

La política de PRL s'estableix per escrit a l'apartat 6. de Normes internes del PLA D'ACOLLIDA, i consta de:

- Mutua Mèdica (6.7)
- Servei de prevenció aliè (SPA) (6.8)
- Gestió SST (6.12)

En ser una petita empresa, no disposem d'un comitè de salut i seguretat i els temes relacionats amb aquest àmbit s'aborden al Comitè de Qualitat.

De totes maneres, INGEAL disposa d'un servei de prevenció aliè (SPActiva) i d'una persona designada per a temes de prevenció (Marta Monreal).

Les avaluacions de vigilància de la salut al personal contractat d'enguany han donat com a resultat que totes les persones són aptes per a desenvolupar la seva activitat. Les dades referents a baixes laborals, malalties i accidents d'aquest any 2018 són les següents:

- Taxa absentisme (IG): 0.39
- Malalties professionals: 0
- Dies perduts d'homes per enfermetat comuna: 0
- Dies perduts dones enfermetat comuna: 9 dies.
- Víctimes mortals: 0

Durant el 2018 s'ha reconegut per part de la Tresoreria General de la Seguretat Social bones practiques de prevenció laboral, amb un reconeixement econòmic de 606,26€ que s'han utilitzat per millorar les activitats preventives.

Formació i educació

Durant el 2018, el projecte més significatiu en l'àrea de gestió de les persones ha estat el seguiment del procés d'avaluació de l'acompliment (EDD) basat en una avaluació 180° al personal.

S'ha realitzat un procés d'avaluació que ha finalitzat en un pla de desenvolupament personal per a cada una de les persones avaluades.

Disposem d'un procediment intern per a gestionar les necessitats formatives del nostre personal. Tot el nostre equip pot assistir de forma gratuïta a les activitats formatives que impartim.

A finals del 2011 es va crear el projecte propi d'INGECAL "Seient Solidari" en el que es destinen el 20% de les places en els cursos de formació a persones en situació d'atur. Aquest projecte es va implantar al llarg del 2012 i continua vigent en l'actualitat. Aquest 2018 han participat 6 persones.

Les dades de 2018 referents a la formació del nostre personal per sexe i categoria són les següents:

	Homes	Dones	Total
Hores formació	120,75	585,04	705,79
Nombre persones	2	11	13
Ratio	60,37 h/persona	53,18 h/persona	54,29 h/persona

	Comitè Direcció	Consultoria i Administració	Total
Hores formació	282,81	422,98	705,79
Nombre persones	5	8	13
Ratio	56,56 h/persona	52,87 h/persona	54,29 h/persona



Estàndards socials

Diversitat i igualtat d'oportunitats

INGECAL disposa d'un PLA D'IGUALTAT des de 2009 que es va elaborar a partir d'un diagnòstic en que es van identificar les àrees de millora en relació a la igualtat de gènere i qualsevol tipus de discriminació en el treball. S'ha actualitzat el Pla d'Igualtat

Les recomanacions del Pla d'Igualtat 2018 són:

- Comunicar a l'equip els motius pels quals no es poden aplicar mesures de discriminació positiva per a la contractació d'homes.
- Potenciar la línia estratègica de RSC a INGEAL.
- Establir un criteri per imputar les hores de desplaçaments.
- Revisar i comunicar a l'equip les mesures de conciliació disponibles al Pla d'acollida (ID-007).
- Afavorir la contractació d'homes.
- Formació del personal per sensibilitzar en matèria d'igualtat.
- Comunicar al personal el procediment de prevenció de l'assetjament sexual i per raó de sexe.
- Incloure a la pàgina web el compromís de la política de gestió i el codi ètic per potenciar l'apartat RSC.
- Revisar i adaptar el llenguatge a l'hora de dirigir-nos als alumnes i comunicar els nostres cursos.

El sistema d'incentius actual no prima activitats que requereixin sobreactivitat o que són realitzades fora de la jornada laboral i es calcula en funció del rendiment generat (ingressos-despeses de cada projecte).

Aquesta iniciativa es va incloure el 2010 en un estudi d'investigació realitzat per la Universitat del País Basc (UPV-EHU) sota l'auspici del Ministeri de Sanitat, Política Social i Igualtat, amb l'objectiu d'analitzar les iniciatives de gènere en el marc de la Responsabilitat Social en empreses excel·lents i innovadores. El projecte va finalitzar amb la publicació d'un Manual de Bones Pràctiques.

La política d'INGECAL respecte a la remuneració també queda recollida al contracte laboral, així com el sistema d'incentius. A INGEAL no existeixen diferències retributives en funció del sexe, tant per al personal contractat com per al personal col·laborador extern. Enguany, s'ha aplicat l'increment salarial mínim del 2%.

A continuació es mostren les dades de 2018 referents al percentatge de variació del salari per categoria i sexe, respecte al salari mig de l'empresa:

	Comitè Direcció	Consultoria	Administració
Homes	323,76%	-79,4%	
Dones	27,32%	-14,5%	-63%

INGECAL no discrimina a les persones per raons de cap tipus (sexe, edat, raça, ètnia o discapacitat). A desembre de 2018 l'equip es troba representat de la següent manera segons categoria, sexe i edat:

	Comitè Direcció		Consultoria		Administració	
	Homes	Dones	Homes	Dones	Homes	Dones
< 30 anys			1			1
30 a 50 anys		4		3		2
>50 anys	1		1			

Compliment socioeconòmic i polítiques públiques

INGECAL no col·labora amb aportacions financeres ni en espècies amb cap partit polític i es compromet a estar al dia de totes les normatives i reglamentacions que apliquen.

Durant 2018, INGEAL no ha rebut cap sanció ni notificació.



Estàndards socials

ELS CLIENTS

Salut i seguretat dels clients

INGECAL es compromet a garantir la seguretat dels clients a les nostres instal·lacions (cursos) o a les visites a les seves instal·lacions. A cada activitat formativa s'explica el pla d'emergència de l'edifici i les mesures de prevenció adoptades.

Igualment s'avalua els impactes en la salut i seguretat dels clients en l'assistència a cursos, jornades i actes de difusió que realitza INGEAL.

Durant el 2018 no ha hagut cap incident derivat de l'incompliment de la regulació legal o dels codis voluntaris subscrits relatius als impactes dels nostres serveis en la salut i la seguretat de les nostres activitats (consultoria, auditoria i formació).



Privacitat dels clients

A INGEAL estem al dia dels requisits del nou Reglament General de Protecció de Dades (RGPD) i la LOPDGDD, i a més, és una de les nostres línies d'activitat, que es dedica als sistemes d'informació i implantació dels requisits de protecció de dades (RGPD) i la LOPDGDD als nostres clients. Totes les persones contractades signen un annex al contracte que conté els acords de confidencialitat a respectar, tant a nivell d'informacions internes, com dels nostres clients.

Durant el 2018 no hem rebut cap reclamació en relació a la privacitat i la fuga de dades. Apliquem els drets ARCOPOL als nostres destinataris d'informació per correu electrònic.

Estàndards socials

Implantació dels ODS a INGEAL

Taller sobre els ODS

Durant el 2018 vam realitzar un taller sobre els ODS i les mesures ja adoptades a l'organització són:

- Programa del seient solidari.
- Disponibilitat d'un Pla de conciliació i un Pla d'acollida.
- Ús de llenguatge no sexista.
- Empresa saludable.
- Patrocini de la SCQA i la jornada del ICS.
- Col·laboració amb la AECC.
- Elaboració de cartells per sensibilitzar sobre el consum.
- Incorporació al mercat laboral de joves mitjançant estudiants en pràctiques.
- Adhesió a la Declaració de Luxemburg.
- Disponibilitat d'un Pla de Mobilitat.
- Consum responsable, mitjançant consum de proximitat.
- Adhesió als ACO2RDS VOLUNTARIS.
- Possibilitat de realitzar teletreball.
- Adhesió al Pacte Mundial.
- Programa amics de la GUTTMANN.
- Empresa socia de la Fundació Josep Carreras.



Durant aquest taller, es van adoptar noves mesures a realitzar:

- Revisió del Pla d'Igualtat.
- Col·laboració amb el banc d'aliments.
- Promoció de menjar saludable.
- Realització de formacions sobre ergonomia, assessorament nutricional i concursos per fomentar l'exercici físic.
- Col·laboració amb la campanya de joguines.
- Elaboració de cartells per sensibilitzar sobre el consum.
- Realització d'activitats ambientals.
- Fomentar la reducció de paper.
- Participació a la Magic Line.
- Incorporar els ODS a la memòria RSC.
- Creació d'un canal de Whatsapp sobre els ODS.

Totes aquestes mesures han estat implantades.

Hem incorporat aquesta iniciativa com un nou servei per a cursos i projectes a clients.

ÍNDEX DE CONTINGUTS

GRI - ODS

Cat.	Sub cat.	Tema	Pàgina	ODS
CRI 100 UNIVERSALS	GRI 102	GRI 102-01- Nom de l'organització	1	
		GRI 102-02- Activitats, branques, productes i serveis	3, 4	
		GRI 102-03- Localització de la seu de l'organització	1	
		GRI 102-04- Localització de les operacions	1	
		GRI 102-05- Naturalesa de la propietat i forma jurídica	3, 4	
		GRI 102-06- Mercats servits	3, 4	
		GRI 102-07- Dimensions de l'organització	3, 4	
		GRI 102-08- Informació dels empleats i altres treballadors	3, 4	
		GRI 102-09- Cadena de subministrament	5	
		GRI 102-10- Canvis significatius a l'organització	5	
		GRI 102-11- Plantejament o principi de precaució	9, 10	13, 16
		GRI 102-12- Iniciatives externes	6, 7	1, 3, 5, 8, 10, 12, 13, 17
		GRI 102-13- Principals associacions a les que pertany	6, 7	9
		GRI 102-14- Declaració del màxim responsable	2	
		GRI 102-16- Valors, principis, estàndards i normes	8, 9, 10	13, 16, 17
		GRI 102-18- Estructura de govern de l'organització	11, 12	
		GRI 102-41- Percentatge del personal amb conveni col·lectiu	11, 12	
		GRI 102-42- Identificació i selecció de grups d'interès	11, 12	
		GRI 102-43- Inclusió dels grups d'interès	11, 12	
		GRI 102-44- Aspectes d'interès dels grups d'interès	11, 12	
		GRI 102-45- Entitats incloses a l'organització	11, 12	
		GRI 102-46- Contingut de la memòria i límits dels temes	1	
		GRI 102-47- Llista de tots els temes materials identificats	22, 23	
		GRI 102-48- Reexpressió de memòries anteriors	1	
		GRI 102-49- Canvis significatius relatius a períodes anteriors	1	
		GRI 102-50- Període cobert per la Informació de la memòria	1	
	GRI 102-51- Data de la memòria anterior més recent	1		
	GRI 102-52- Cicle de presentació de memòries	1		
	GRI 102-53- Punt de contacte	2		
	GRI 102-54- Declaració segons els estàndards GRI	1		
GRI 102-55- Índex de continguts GRI	22, 23			
GRI 102-56- Verificació externa	1			
GRI 103	GRI 103-01- Abast i cobertura de la memòria	1		
	GRI 103-02- L'enfocament de la gestió i els seus components	13, 15, 17	8, 13, 15	
	GRI 103-03- Avaluació de l'enfocament de la gestió	13, 15, 17		
CRI 200 ECONOMIA	GRI 201	GRI 201-01- Valor econòmic directe generat i distribuït	13	
		GRI 201-02- Conseqüències degudes al canvi climàtic	13	
		GRI 201-03- Programes de beneficis socials	13	
		GRI 201-04- Ajudes econòmiques del govern	13	
	GRI 202	GRI 202-01- Relació entre el salari inicial i el mínim local	13	
		GRI 202-02- Proporció d'alts directius de la comunitat local	13	
	GRI 203	GRI 203-01- Inversions en infraestructures i serveis	14	
	GRI 205-01- Riscos relacionats amb la corrupció	14	16	

ÍNDEX DE CONTINGUTS

GRI - ODS

Cat.	Sub cat.	Tema	Pàgina	ODS
	GRI 205	GRI 205-02- Comunicació i formació sobre anti-corrupció	14	16
		GRI 205-03- Casos confirmats de corrupció i mesures	14	16
	GRI 206	GRI206-01- Demandes per competència deslleial	14	16
GRI 300 MEDI AMBIENT	GRI 301	GRI 301 -01- Materials utilitzats per pes o volum	15	13,15
	GRI 302	GRI 302-01- Consum energètic dins de l'organització	15	13
	GRI 305	GRI 305-01- Emissions directes de GEH	16	11,13,15
		GRI 305-02- Emissions indirectes de GEH de l'energia	16	11,13,15
		GRI 305-03- Altres emissions indirectes de GEH	16	11,13,15
		GRI 305-04- Intensitat de les emissions de GEH	16	11,13,15
GRI 307	GRI 307-01- Incompliment de la normativa ambiental	15		
GRI 400 SOCIETAT	GRI 401	GRI 401-01- Noves contractacions i rotació	17	8
		GRI 401-02- Beneficis socials dels empleats de jorn. completa	17	8
		GRI 401-03- Baixa parental	17	8
	GRI 402	GRI 402-01- Períodes mínims de preavis relatius a canvis organitzatius	17	8
	GRI 403	GRI 205-01- Riscos relacionats amb la corrupció	18	3
		GRI 205-02- Comunicació i formació sobre anti -corrupció	18	3
		GRI 205-03- Casos confirmats de corrupció i mesures	18	3
	GRI 404	GRI206-01- Demandes per competència deslleial	18	3
		GRI 404-01- Promig d'hores de formació per empleat	18	4
		GRI 404-02- Programes de formació continuada	18	4
	GRI 405	GRI 404-03- Empleats que reben avaluacions d'acompliment	18	4
		GRI 405-01- Diversitat d'òrgans de govern i plantilla	19	5,10
	GRI 415	GRI 405-2- Relació del salari entre dones i homes	19	5,10
		GRI 415-01- Contribucions polítiques	19	
	GRI 416	GRI 416-01- Impactes de serveis en la salut i la seguretat	20	3
GRI 416-02- Incidents dels serveis en la salut i la seguretat		20	3	
GRI 418	GRI 418-01- Reclamacions en relació a la privacitat i la perduda de dades personals de clients	20		
GRI 419	GRI 419-01- Incompliment de lleis i normatives en l'àrea social i econòmica	20		

Segueix-nos:



INGECAL

ingecal@ingecal.cat - Tel. 93.237.83.90

Carrer Antoni Bell 2, 2º D2. 08174 Sant
Cugat del Vallès, Barcelona (Catalunya)

www.ingecal.cat