



Memoria de sostenibilidad 2018

Parque Empresarial La Esprilla, nave B14-C
Tel.: 942 27 11 34

39608 Igollo de Camargo Cantabria
adra@adraingenieria.com



Índice

1. ESTRATEGIA Y ANÁLISIS	2
Introducción (G4-1/ G4-2)	2
PERFIL DE LA ORGANIZACIÓN	4
Perfil Organización(G4-3/ G4-7)	4
Localización (G4-5)	5
Servicios (G4-4/ G4-9)	6
Localización de las operaciones (G4-6/ G4-8)	7
Organigrama (G4-9)	7
Perfil de la plantilla (G4-10 / G4-11)	8
Proveedores (G4-12)	8
Gestión de riesgos (G4-14)	9
Apoyo a iniciativas externas (G4-15 / G4-16)	9
ASPECTOS MATERIALES Y COBERTURA	10
Aspectos Materiales y Cobertura (G4-17/ G4-18)	10
PARTICIPACIÓN DE LOS GRUPOS DE INTERÉS	11
Grupos de interés (G4-24 / G4-25 / G4-27)	11
GOBIERNO	12
Gobierno (G4-34 / G4-35 / G4-37 / G4-38 / G4-41 / G4-43)	12
Funciones del máximo órgano de Gobierno (G4-42)	12
Retribución e incentivos (G4-51 / G4-54)	12
ÉTICA E INTEGRIDAD	13
Política de Empresa y Valores (G4-56)	13
Procedimientos asesoramiento de conducta (G4-57 / G4-58)	14
ECONOMÍA	15
Desempeño económico (G4-EC4)	15
Ayudas económicas otorgadas (G4-EC4)	16
Presencia en el mercado (G4-EC5)	16
Impactos económicos indirectos (G4-EC8)	16
Prácticas de aprovisionamiento (G4-EC9)	17
DESEMPEÑO Y OBJETIVOS MEDIOAMBIENTALES (G4-EN)	17
Materiales (G4-EN1 / G4-EN2)	18
Energía (G4-DMA)	19
PRÁCTICAS LABORALES Y ÉTICA EN EL TRABAJO	20
Relaciones entre trabajadores y dirección (G4-LA4)	21
Seguridad y salud en el trabajo (G4-LA5 / G4-LA6 / G4-LA7)	21
DIVERSIDAD E IGUALDAD DE OPORTUNIDADES (G4-LA12)	21
Evaluación de prácticas laborales de proveedores (G4-DMA)	21
DERECHOS HUMANOS (G4-HR1 / G4-HR2)	21
No discriminación (G4-HR3)	22
PERFIL DE LA MEMORIA	22
Perfil de la memoria (G4-28/G4-29/G4-30/G4-31)	22
Índice de la contenidos (G4-32)	22
Verificación Externa (G4-33)	22
INDICE DE CONTENIDOS GRI G4	23

1. ESTRATEGIA Y ANÁLISIS

Introducción (G4-1/ G4-2)

Mensaje de la Dirección de Adra Ingeniería

Durante el año 2018 hemos intentado mantener y crecer como empresa, lo que en años anteriores nos fue imposible por el estancamiento económico de nuestro país. La situación de años atrás no ha hecho evolucionar y estudiar un enfoque hacia otros perfiles de empresa, creando nuevos retos de cara a un futuro a corto/medio plazo.

Dentro de nuestros proyectos no nos olvidamos de nuestra política principal basada dar equidad a lo económico, social y ambiental.

Este Informe de Sostenibilidad es una de nuestras herramientas para la mejora continua de nuestra compañía, y es por ello que les mostraremos las acciones e iniciativas en las que generamos valor económico, social y ambiental con base en los temas materiales que más impacto tienen en nuestro negocio y en nuestros grupos de interés.

Nuestro compromiso es seguir trabajando para maximizar la generación de valor enfocado en los temas materiales y continuar con nuestro crecimiento y el cumplimiento de nuestras metas.

Aitor Calleja Urraca
Gerente de Adra Ingeniería



Compromiso (G4-2)

El compromiso de **ADRA** con la Sostenibilidad se basa en tres puntos principales:

1. Competitividad en nuestros servicios.
 2. Reducción del impacto medioambiental.
 3. Cuidado de los principales grupos de interés.
-
1. Para el crecimiento de nuestra empresa es muy importante ser competitivo, para ello hemos sentido la necesidad de mejorar la calidad de nuestros servicios, por ello, tenemos implantado un sistema de calidad y medioambiente renovable anualmente la certificadora externa SGS, **ISO:9001** e **ISO:14001**. Durante el año 2018 la empresa se ha adaptado a las nuevas normativas, cumpliendo los requisitos de **ISO 9001:2015** e **ISO 14001:2015**.
 2. Uno de los compromisos mayores en **ADRA** es el Medioambiente, parte principal de la actividad de nuestra empresa. Dentro de nuestra metodología procuramos no dañar y mejorar nuestras emisiones, para esto dentro de **ADRA** se invierte una partida anual de mejora.
Para conseguir mejora en nuestro compromiso con el medioambiente **ADRA** ha conseguido el sello **EMAS** (Excelencia Medioambiental), que al igual que las ISO renovamos y verificamos anualmente por una empresa certificadora externa (SGS) y por el Ministerio de Medioambiente.
 3. Como una de nuestras prioridades de compromiso están los grupos de interés principales, empleados, proveedores y clientes.
A los *proveedores* se les evalúa la primera vez que nos prestan sus servicios creando convenios que renovamos anualmente, tal y como marca nuestro sistema de calidad, de manera que puedan satisfacer de manera positiva nuestras necesidades y la de nuestros clientes. El principal problema que nos podemos encontrar es que en ciertos servicios encontramos un número pequeño de proveedores para escoger.
Con nuestros *clientes*, el compromiso es claro: competitividad, profesionalidad y calidad.
Nuestros *empleados* son la parte más importante de la empresa, ya que de su buena gestión depende el trabajo de la empresa. Se les da formación adaptada a su puesto de trabajo, así como en materia de Prevención de Riesgos. Procuramos no jugar con la eventualidad tener un personal fijo que conozca los requisitos de la empresa y así pueda mejorarla.

PERFIL DE LA ORGANIZACIÓN

Perfil Organización_(G4-3/ G4-7)

ADRA es una empresa con forma jurídica de Sociedad Limitada Profesional, fundada en el año 2007 con el objeto de ofrecer un servicio técnico cualificado en las distintas áreas en que desarrolla su actividad, aportando soluciones innovadoras a las inquietudes y necesidades de nuestros clientes con la ayuda de un equipo multidisciplinar de ingenieros y técnicos.

ADRA que nace con un perfil innovador y con una evidente vocación de servicio dirige su actividad tanto a entidades públicas (Ayuntamientos, Administración autonómica, etc.) como a empresas y promotores privados, desarrollando todo tipo de proyectos, planes, estudios e informes, así como asesoramiento técnico en la toma de decisiones, y apoyo a la gestión de tramitaciones administrativas. **ADRA** desarrolla su actividad en los siguientes ámbitos de actuación o "medios":

- medio **FORESTAL**
- medio **NATURAL**
- medio **AMBIENTE**
- medio **RURAL**
- medio **URBANO**
- medio **FÍSICO**

ADRA, centra su política empresarial en una mejora continua en la calidad de sus servicios, basada en la constante formación de su equipo humano y la innovación de sus soluciones gracias a contar con medios instrumentales avanzados. **ADRA** cuenta además con un grupo de colaboradores especializados en otros ámbitos de la consultoría (civil, arquitectura, urbanismo), lo que le permite acometer servicios de mayor envergadura.

Localización (G4-5)

Las oficinas de **ADRA**, están situadas en el Parque Empresarial La Esprilla, nave B14C de Igollo de Camargo.



Ilustración 1. Plano situación Adra Ingeniería

ingeniería y gestión del medio

Servicios (G4-4/ G4-9)

A continuación se relacionan algunos de los servicios que presta **ADRA** en la actualidad, quedando abiertos a otros retos y propuestas que pueda plantear el cliente:

Proyectos y Dirección de Obra

- Plantaciones, tratamientos selvícolas, mejora de pastos
- Infraestructuras rurales
- Construcciones agroganaderas
- Piscifactorías
- Pasos de fauna (piscícolas, fauna terrestre)
- Restauración de ríos y riberas, restauraciones vegetales
- Concentración parcelaria
- Uso público: parques, áreas recreativas, sendas

Planificación

- Recursos Forestales
- Espacios Naturales Protegidos
- Red Natura 2000
- Recursos Piscícolas
- Recursos Cinegéticos

Inventarios y estudios

- Vegetación (arbolado, hábitats, pastos, etc.)
- Recursos Piscícolas y Cinegéticos
- Medio Físico
- Infraestructuras

Valoraciones peritaciones y expropiaciones

- Valoraciones (fincas y explotaciones agrarias)
- Peritaciones de parte y judiciales
- Expropiaciones
- Informes técnicos

Topografía y cartografía

- Medición de fincas
- Cartografía temática
- S.I.G (Sistemas de Información Geográfica)

Calidad Ambiental

- Evaluación ambiental
- Vigilancia ambiental
- Restauración ecológica y acondicionamiento paisajístico
- Proyectos de medidas compensatorias
- Estudio de afecciones a la Red Natura 2000

Arboricultura

- Evaluación de riesgos por TOMOGRAFÍA
- Valoración (Norma Granada)
- Cartografía e Inventariación
- Asesoramiento técnico
- Plagas y daños

Asesoramiento y Gestión

- Certificación Forestal (PEFC)
- Sanidad vegetal
- Memorias técnicas y ambientales para licitaciones
- Gestión de subvenciones y autorizaciones
- Gestión de licencias y autorizaciones

Localización de las operaciones (G4-6/ G4-8)

El ámbito de actuación de la empresa es nacional, con especial enfoque en la mitad norte del país. Actualmente tenemos clientes de Galicia, Asturias, Cantabria, País Vasco, Madrid, Andalucía, La Rioja y Aragón.

En cuanto a la tipología de nuestros clientes, es muy variada, ya que trabajamos tanto con empresa privada, Administraciones Públicas o particulares.

Organigrama (G4-9)

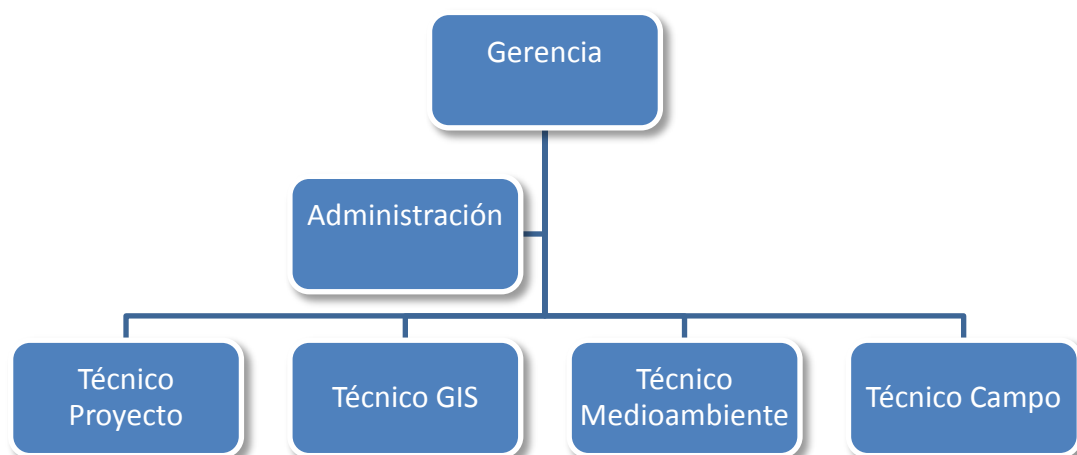


Gráfico 2. Organigrama Adra Ingeniería

Perfil de la plantilla (G4-10 / G4-11)

ADRA al terminar el año 2018 es de 13 trabajadores, de los cuales el 50% tiene contrato indefinido. El 50% de la plantilla son hombres y el 20% mujeres.

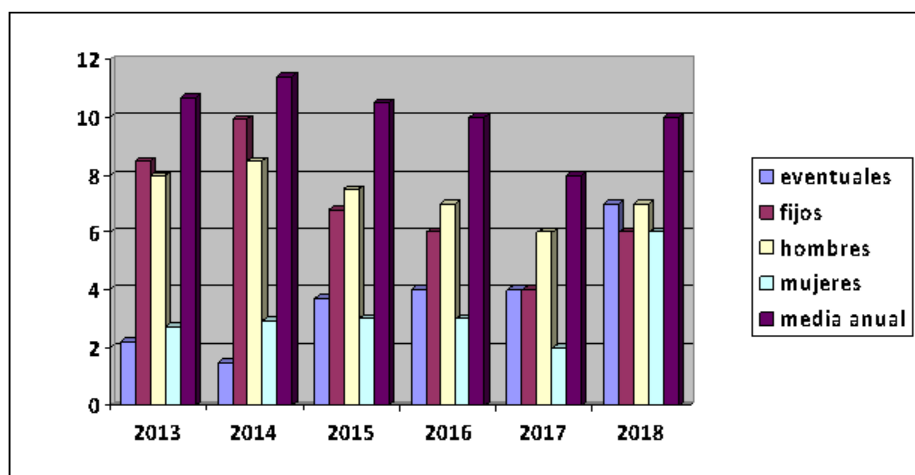


Gráfico 2. Porcentaje personal

En la empresa no existen diferencias salariales entre hombres y mujeres, se valora al personal por su capacidad y valía en su puesto.

El 60% de los empleados están cubiertos por el Convenio de ingenierías y oficinas de estudios técnicos y el 40% restante por el Convenio del Sector de Actividades Forestales. La relación de los empleados con la dirección es fluida y directa.

Todos los empleados reciben habitualmente formación adecuada a su puesto de trabajo así como en Prevención de Riesgos y en primeros auxilios.

Proveedores (G4-12)

Teniendo en cuenta que **ADRA**, se dedica en su mayor parte a la elaboración de proyectos, no contamos con una gran cantidad de proveedores por producción.

Nuestros proveedores en su mayor parte son suministradores de material de oficina, alquileres de maquinaria y vehículos o talleres mecánicos. Todos ellos son evaluados por nuestro sistema de Calidad y salvo rara excepción son empresas de la zona.

Una característica de **ADRA** es que todos los pagos que realizamos son a corto plazo, nunca más de 2 meses.

Gestión de riesgos (G4-14)

El principio de precaución está recogido en la Política medioambiental de **ADRA** dentro de los principios básicos de actuación de la empresa en materia medioambiental. Su aplicación práctica se refleja en la apuesta por las energías renovables, más efectivas en la lucha contra el cambio climático y más respetuosas con la biodiversidad.

El enfoque preventivo se materializa evaluando de forma continua los riesgos que asumen los trabajadores en el desempeño de su trabajo.

En el marco del Sistema de gestión integrado de **ADRA**, se realizan anualmente simulacros de emergencias para evaluar el tiempo de desalojo de la oficina en caso de incidente, todo ello recogido en nuestro sistema de calidad.

A todos los empleados de la empresa con independencia de las necesidades de cada puesto de trabajo se les forma en prevención de riesgos, primeros auxilios y calidad.

Apoyo a iniciativas externas (G4-15 / G4-16)

ADRA es socio y/o colaborador de varias asociaciones, tanto de manera voluntaria como por interés profesional.

Voluntaria:

- Cruz Roja, se colabora con una cuota mensual, que se ha incrementado durante el año 2018 y con la compra de billetes de sorteos especiales.

Colaboración interés profesional:

- Asociación Española de Arboricultura.
 - Profor (Asociación de profesionales forestales de España).
 - ACEMM (Asociación Cántabra de Empresarios de Madera y Mueble).
 - Certicant (Certificación de Gestión Forestal).
 - Pacto Mundial.
- ❖ En el año 2018 queremos destacar nuestra colaboración en un nuevo proyecto europeo GOSSGE, basado en la Ejecución de proyectos de Innovación de Interés General por grupos operativos de la Asociación Europea para la Innovación en materia de productividad y Sostenibilidad Agrícolas (AEI-AGRI), en el marco del programa Nacional de Desarrollo Rural 2014-2020.

ASPECTOS MATERIALES Y COBERTURA

Aspectos Materiales y Cobertura (G4-17/ G4-18)

ADRA, presente en la mitad norte de España, ha seguido las recomendaciones de GRI en la definición de la cobertura de este informe. Aspectos Materiales identificados por GRI, se han realizado y cumplen los requisitos de materialidad suficientes para ser incorporados en el informe de sostenibilidad.

En **ADRA** el Comité realiza un análisis de materialidad. Dicho análisis se desarrolla en tres fases, una primera de identificación de los asuntos considerados como materiales, una segunda de priorización, teniendo en cuenta las opiniones de los grupos de interés clave, y una tercera de revisión, validación y valoración de los temas por parte del Comité.

Se han identificado 4 aspectos materiales en materia de sostenibilidad en cada una de las etapas de la cadena de valor de los proyectos: gestión ambiental, gestión de riesgos, comunidades locales y seguridad y salud. De entre ellos destacan como prioritarios la relación con la comunidad y la seguridad y salud. Es importante la relación con las empresas y clientes potenciales de nuestro entorno, y consideramos fundamental adoptar todas las medidas preventivas necesarias para la realización de los proyectos, cumpliendo con la normativa de seguridad y salud.

Asuntos relevantes

En **ADRA** intentamos determinar la cobertura de los asuntos relevantes y aspectos materiales, tales como:

- Durante el año 2018 hemos notado un incremento en la facturación a las entidades públicas, ya que en los últimos años, debido a la situación económica del país se había estancado. También hemos comprobado la confianza y fidelidad depositada en nuestra empresa por nuestros clientes particulares y empresas, algo a lo que **ADRA** da especial importancia por ser un pilar básico en nuestra facturación.
- Controlar la lucha contra la corrupción desde dentro de la empresa es un asunto fundamental, recogido en el comité de Ética, en el que se especifica que los trabajadores solo pueden recibir regalos publicitarios que no supongan un valor económico. (G4-S04)

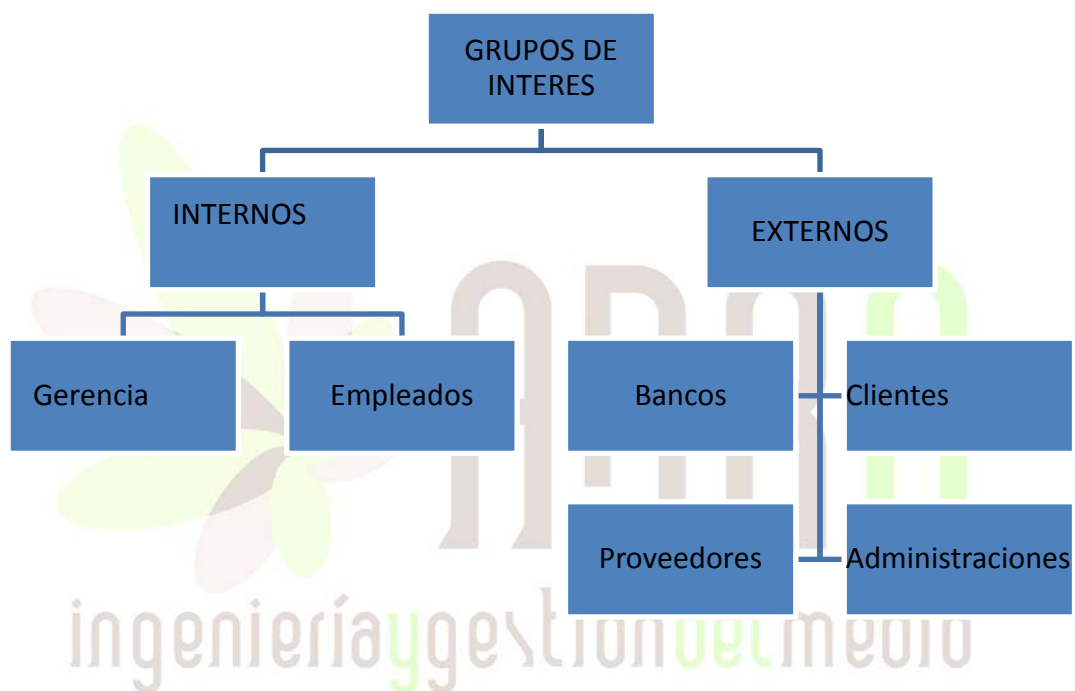
PARTICIPACIÓN DE LOS GRUPOS DE INTERÉS

Grupos de interés (G4-24 / G4-25 / G4-27)

Para minimizar los conflictos de interés dentro de la empresa tiene establecido unas normas de comunicación interna y transparencia.

Respecto a los grupos de interés externos existe una normativa en nuestro sistema de calidad que se sigue en todos los intercambios comerciales.

(G4-25)



La comunicación de los grupos de interés tanto internos como externos con la dirección es vía web, e-mail, telefónica y personal. En **ADRA** consideramos que el trato personal inspira confianza en los grupos de interés, para ello no dudamos en concertar las citas necesarias para que queden satisfechos.

GOBIERNO

Gobierno (G4-34 / G4-35 / G4-37 / G4-38 / G4-41 / G4-43)

La Dirección de **ADRA** Ingeniería está conformada por dos administradores solidarios, Aitor Calleja Urraca y Clemente González Sainz, con una representación del 50% cada uno. Ambos administradores consideran de máxima importancia la elaboración de la presente memoria para dar a conocer a todos los grupos de interés las actuaciones de la empresa en los diferentes aspectos que desarrolla.

Aparte, existe un comité de ética formado por los gerentes y el responsable de administración.

Intentamos canalizar y dirigir entre dirección, trabajadores, clientes y proveedores un control empresarial para alcanzar nuestros objetivos. Para que esto pueda llevarse a cabo, hemos creado unos procesos a seguir para que los grupos de interés y la Gerencia estén totalmente comunicados.

- Diariamente se realizan reuniones para tratar los temas principales del día, entre Gerencia - Administración - Trabajadores.
- Mensualmente reunión Gerencia - Administración. Estas reuniones se tratan todos los temas relacionados con Recursos Humanos, economía de la empresa, compras, presupuestos y facturación.
- Proveedores, como ya hemos comentado en el punto (G4-2), éstos son evaluados siguiendo nuestro sistema de calidad.
- Con nuestros clientes, depende cual sea su dimensión, procuramos tener una cita personal para formalizar la relación, luego nuestras comunicaciones serán habitualmente y si así lo quiere el cliente vía telefónica o mail.

Funciones del máximo órgano de Gobierno (G4-42)

Nuestros Valores son la transparencia, responsabilidad social, innovación, solidez financiera, el cuidado de los grupos de interés, la atención al cliente y el respeto por el entorno.

La función del máximo órgano de Gobierno de **ADRA** es que se cumplan los objetivos planeados anualmente, tanto económicos como sociales. Para esto tiene contratado un equipo multidisciplinar altamente cualificado de profesionales con el que está estrechamente en contacto.

Retribución e incentivos (G4-51 / G4-54)

La política de la empresa en cuanto a la remuneración de sus socios es vía facturación mensual a la sociedad por el tiempo empleado en los proyectos en los que están inmersos. No se reparten dividendos por los beneficios obtenidos a final de año, éstos se incorporan anualmente en el apartado de reservas.

Como se ha comentado anteriormente (G4-4 / G4-5), los salarios se calculan por puesto y valía, no se hace ningún tipo de discriminación. La diferencia salarial entre el trabajador con mayor y menor salario es de 60%, esto es debido a la diferencia de categoría profesional de los trabajadores.

ÉTICA E INTEGRIDAD

Política de Empresa y Valores (G4-56)

La Política de Empresa está recogida en nuestro sistema de calidad ISO:9001, y ha sido modificada e integrada en el año 2018 conforme a la norma UNE-EN 9001:2015 e UNE-EN ISO 14001:2015.

POLITICA DE GESTIÓN INTERNA

La Dirección de Adra, Ingeniería y gestión del medio S.L.P. dedicada a la elaboración de proyectos, estudios y consultoría en el medio natural, ha implantado un sistema de gestión integrado conforme a la norma UNE-EN ISO 9001:2015, UNE-EN ISO 14001:2015 y al modelo de excelencia ambiental EMAS, con lo que desde este momento los principios de la organización serán los siguientes:

- Nuestras actuaciones tendrán como propósito aumentar la satisfacción de nuestros clientes y el respeto al medioambiente, mediante el cumplimiento de sus requisitos (Legales, intrínsecos al producto, del cliente, suscritos por la organización etc...), la accesibilidad, transparencia y suministro de fiable información por parte de nuestra dirección.
- La colaboración, intercambio de información y seriedad en los pagos serán los pilares que sustentarán la relación y comunicaciones con nuestros proveedores.
- Todos los trabajadores tienen que conocer, entender y aplicar la política de la organización, mostrando una participación activa a la hora de mejorar el sistema integrado de gestión.
- El respeto por los clientes, trabajadores y el entorno es clave para la supervivencia en el mercado.
- La organización se compromete a mejorar continuamente los procesos, para intentar conseguir una optimización de los mismos a nivel de servicio, medioambiente o respeto por el trabajador.
- La prevención de cualquier no conformidad o incidencia que afecte a los clientes, a los trabajadores o al entorno en que nos ubicamos será clave para la dirección y su equipo de trabajo.
- La mejora continua y la prevención de la contaminación es clave y prioritaria en la gestión de la organización. Protección del Medio Ambiente.
- La política de la organización es accesible a todo aquel que estime a bien solicitarla.
- La política será revisada con periodicidad para garantizar su continua adecuación a los propósitos de la organización.

Valores:

- Transparencia
- Responsabilidad social
- Innovación
- Solidez financiera
- Cuidado de grupos de interés
- Respeto por el entorno

ADRA, se adhirió a Pacto Mundial el 30 de mayo de 2013 y cada año renueva su compromiso a seguir los principios incluidos en el pacto que aquí citamos:



Ilustración 2. Principios del Pacto Mundial

Procedimientos asesoramiento de conducta

(G4-57 / G4-58)

ADRA entrega a cada trabajador en el momento de la contratación un procedimiento llamado **Jornada de Acogida**, en el cual se recogen varios documentos entre los que se encuentran:

- Introducción y descripción de la empresa.
- Que hacer en caso de emergencia, localización, números de responsables de cada departamento.

- Descripción del Sistema de Calidad y Medioambiente de la empresa.
- Política interna de la empresa.
- Certificado de Confidencialidad.
- Certificado de Uso responsable de las instalaciones de la empresa como de los vehículos.

Este documento es firmado por trabajador y empresa, entregando y quedando a disposición del trabajador una copia en el Departamento de Administración.

También, acogiéndonos a la nueva normativa de Protección de Datos, se entrega a cada trabajador de un Acuerdo de Confidencialidad y Asunción de Responsabilidades de Usuario conforme a la LOPD para el tratamiento de datos tanto de la empresa como de los grupos de interés.

Los mecanismos utilizados en la organización tanto para obtener consejo como para informar sobre conductas no éticas o ilegales, son el Comité de ética y las hojas de incidencias según el procedimiento número 2 de nuestro plan de Calidad, respectivamente.

ECONOMÍA

Desempeño económico (G4-EC4)

Su principal activo que no es otro que sus trabajadores. Para ello respeta y cumple lo que establece el Convenio de aplicación y el Estatuto de los Trabajadores.

Para evaluar el desempeño económico, la empresa se apoya en el cumplimiento de objetivos, medidos en ratios. Los objetivos marcados para el año 2018 fueron los siguientes:

1. Financiación de clientes, referido al porcentaje de la cifra de negocios está pendiente de cobro. El objetivo era que no fuese superior al 60%. *Objetivo cumplido.*
2. Aumentar/mantener la facturación por empleado: Media de facturación anual entre la media de empleados. Para ello debemos subir la facturación manteniendo el personal. *Objetivo cumplido.*

Para el ejercicio 2018 se mantiene el objetivo de Financiación de Clientes, se decide eliminar los objetivos cumplidos en los últimos años y dar paso a un nuevo objetivo: Aumentar/Mantener la facturación por empleado.

Acciones

A continuación detallamos las acciones a seguir para la consecución de los objetivos marcados:

- Objetivo 1, negociar formas de pago mas ventajosas para la empresa e intentar que los clientes privados tengan mayor ponderación respecto al total de clientes, al ser estos mas proclives a negociar dichas formas de pago. Cada trimestre antes de cierre de impuestos se comunicará con una llamada o mail a los clientes que tengan facturas pendientes. A los clientes nuevos se les exigirá un pago antes de comenzar los trabajos. El importe lo valorará Gerencia.
- Objetivo 2, se sacará un ratio trimestral para valorar la calidad de los trabajos y trabajadores, ya que es un objetivo en prueba y lo primordial es que el trabajador no se sienta desbordado de trabajo.

Ayudas económicas otorgadas (G4-EC4)

Durante el año 2018 no se han recibido ayudas.

Presencia en el mercado (G4-EC5)

Tanto en la contratación de personal como en los aspectos retributivos nos regimos por la no discriminación de sexo, raza y edad.

Los puestos se ofertan por categoría y se otorgan por currículum y valía profesional.

Para retribuir el salario de un empleado se tienen en cuenta diferentes factores: Responsabilidad, categoría, experiencia, conocimiento del puesto y los salarios de los demás empleados en el mismo rango.

Impactos económicos indirectos (G4-EC8)

Además de los impactos económicos que se pueden derivar del cumplimiento de unos determinados objetivos, cabe señalar otro tipo de impactos económicos de los que se está beneficiando indirectamente la organización, y que son:

- Formación, necesitamos un personal debidamente formado para dar un servicio adecuado a nuestros clientes. Para Adra es vital que todos los trabajadores estén cualificados para su puesto de trabajo, por ello se ofrece e incita al empleado a buscar formación tanto para su puesto de trabajo como para cualquier rama de la empresa.
- Inversión en publicidad, en Adra hemos comprobado a lo largo de los años que la publicidad es una inversión y no un gasto, por lo que año se estudia en que publicidad invertir para que sea rentable para la empresa.
- Medidas de eficiencia energética, como la sustitución de las persianas de la oficina por estores, y la instalación de una caldera de biomasa. Toda la energía utilizada en nuestra empresa es verde.

Prácticas de aprovisionamiento (G4-EC9)

ADRA, quiere una relación basada en la confianza, respeto y transparencia con sus proveedores y colaboradores, esto se enfoca como hemos explicado en el punto (G4-12).

El 99% de nuestros proveedores son del país, y especialmente nos volcamos en proveedores lo más cercano posible a nuestro punto de trabajo, de esta forma, fomentamos el producto local a la vez que nos resulta mas eficaz para nuestra empresa por cercanía, valorando que hay una menor emisión de gases CO2 ya que hay menos kilómetros de desplazamiento de producto.

DESEMPEÑO Y OBJETIVOS MEDIOAMBIENTALES

(G4-EN)

Desde **ADRA**, como compromiso de mejora y buena práctica, fomentamos la preservación del medio ambiente.

Todos los trabajadores conocen y se comprometen cuando firman el dossier Jornada de Acogida recogido en el procedimiento de nuestro sistema de calidad a realizar buenas prácticas medioambientales y así contribuir a los objetivos planificados en el sistema ISO:14001 de Medioambiente de la empresa.

Objetivos

La organización en función de las recomendaciones del reglamento clasifica los aspectos ambientales en dos tipos:

Directos: Son aquellos impactos sobre los que la organización tiene un control absoluto, y puede actuar en todo el proceso en el que se genera para reducir el impacto que genera en el medio.

Indirectos: Son aquellos impactos sobre los que la organización no tiene control absoluto, esto es, que no puede decir sobre todos los pasos que se dan en el proceso para reducir el impacto que este genera sobre el medio. La organización los ha identificado: consumo eléctrico, consumo de papel, consumo de combustible, consumo de pilas, generación de residuos de papel, generación de emisiones atmosféricas y de aerosoles y sprays.

Una vez identificados los aspectos ambientales el siguiente paso es hacer una valoración de estos, con el objetivo de posteriormente realizar una planificación para reducir el impacto que estos generan en el medio.

La metodología empleada para la valoración de los aspectos ambientales ha sido a través de la creación de un índice ambiental. Para llegar a este índice ambiental, **ADRA** ha creado una serie de parámetros y una escala de puntuación en función de las posibles variables que se pueden presentar dentro del parámetro definido, esto está recogido en nuestro

procedimiento P-11 de nuestro sistema de calidad ISO:9001 e ISO:14001.

El objetivo es que la puntuación de todos los parámetros sea inferior a 0,70 puntos, que es valor con el que se considera un aspecto ambiental como significativo.

Política integrada de excelencia

Integrada por los sistemas de Seguridad y Salud, Calidad y Medioambiente, establecemos un trabajo desde su inicio en proyecto hasta su fin, seguro, de calidad y con respeto hacia el medioambiente.

Materiales (G4-EN1 / G4-EN2)

Desde Adra se intenta minimizar residuos, emisiones o cualquier tipo de vertido.

Los principales residuos que generamos son:

-Papel de oficina. En los últimos años se ha estabilizado la generación de este residuo debido a la política de empresa de reutilización del mismo. Existe una política interna sobre el consumo de papel, en el que se especifica la impresión a doble cara, no imprimir en color a no ser que sea estrictamente necesario, y la reutilización de papel.

-Fluorescentes. Cuando se adquieren fluorescentes, el mismo distribuidor se encarga de recoger los usados y emite un certificado de residuo RAEE.

-Tóner. El mismo distribuidor actúa como gestor de residuos y recoge los tóner usados al suministrar los nuevos.

-Pilas. Disponemos de un contenedor para su almacenaje. Periódicamente una empresa municipal viene a nuestras oficinas y procede a su vaciado. La política de la empresa es utilizar pilas recargables, por lo que la generación de residuos de este tipo es mínima.

Reciclados (G4-EN2)

El consumo de papel utilizado en el último año fue de 187 kgs, con sello garantía Ecolabel y sello de sostenibilidad FSC.

ADRA recicló 125 kgs, bien llevando a puntos limpios o en colaboración con una empresa de residuos, la cual nos emite un documento de registro.

Energía (G4-DMA)

Interno (G4-EN3)

Se intenta reducir el consumo eléctrico anual de forma sostenible, de manera que se instaló una caldera de biomasa en el año 2017. La empresa se ha comprometido con una distribuidora de luz con energía 100% verde.

El consumo de pellets no se puede cuantificar aún por el breve periodo de tiempo desde que se instaló la caldera.

Medido en Kwh:

Año 2018	Consumo (kwh)
Enero	0,637
Febrero	0,881
Marzo	0,611
Abril	0,724
Mayo	0,54
Junio	0,649
Julio	0,765
Agosto	0,557
Septiembre	0,874
Octubre	0,686
Noviembre	0,509
Diciembre	0,663
Total consumo	8,096kwh

Externo (G4-EN4)

El consumo de energía fuera de las oficinas es básicamente el consumo de combustible derivado del trabajo de campo.

El consumo de combustible depende de la cantidad de trabajo que haya que realizar fuera de las instalaciones y de la distancia.

Reducción del consumo energético

Durante el año 2018, hemos vuelto a tomar las mismas medidas para la reducción de los consumos, tanto internos como externos.

Externo: se utilizan los vehículos los menos posible, intentando reducir el número de viajes. Los vehículos de renting que en ocasiones utilizamos, son vehículos nuevos con bajo consumo.

Interno: Utilizar la caldera de pellets instalada hace un año, para reducir al máximo el consumo en kw de electricidad. Nuestro proveedor de energía es Hola Luz, el cual está comprometido a utilizar energía renovable 100%.

Los consumos de los últimos 3 años han sido los siguientes:

Mes	Consumo 16 (en litros)	Consumo 17 (en litros)	Consumo 18 (en litros)
Enero	339,01	288,06	427,88
Febrero	314,08	812,95	298,29
Marzo	531,62	1262,12	895,7
Abril	725,1	813,55	923,96
Mayo	572,33	695,03	629,63
Junio	420,5	898,85	664,41
Julio	298,82	580,29	125,16
Agosto	490,93	665,58	407,09
Septiembre	1065,92	1247,62	390,85
Octubre	722,8	1194,46	1083,06
Noviembre	538,57	889,1	876,43
Diciembre	235,87	454,48	320,04
TOTAL	6255,55	9802,09	7042,50
PROMEDIO	521,30	816,84	586,87

Agua (G4-EN8)

El consumo de agua en nuestras instalaciones es prácticamente residual, al tratarse de una oficina. No existen duchas en las instalaciones.

PRÁCTICAS LABORALES Y ÉTICA EN EL TRABAJO

Para la empresa una de la partes más importantes es el equipo humano. Para ello contamos con un personal muy cualificado y con un gran compromiso con la empresa.

La formación es una base en la empresa, tanto socios como de los empleados realizan cursos cada año para ampliar conocimientos, así como por motivos de prevención en riesgos laborales. En el año 2.018, el 100% de los empleados realizó formación a cargo de a empresa.

Intentamos fomentar un buen clima de trabajo, siendo tolerantes e intentando compatibilizar la carrera profesional con la familia.

Relaciones entre trabajadores y dirección

(G4-LA4)

Las relaciones laborales entre trabajadores y dirección son fluidas debido al tamaño de la empresa.

Los trabajadores se reúnen con asiduidad con los responsables de la empresa, tanto para hablar de temas laborales como para exponer mejoras.

Seguridad y salud en el trabajo (G4-LA5 / G4-LA6 / G4-LA7)

ADRA garantiza la Seguridad y salud en el trabajo. Disponemos de un servicio de Prevención de Riesgos ajeno que imparte formación a los trabajadores al menos una vez al año y cada vez que un se incorpora un trabajador. También se encarga de realizar la vigilancia de la salud anualmente a cada trabajador.

En **ADRA** creemos que la Prevención de Riesgos debe de estar integrada diariamente en el puesto de trabajo y por lo tanto es obligatorio cumplir la normativa. No se repara en gasto ni tiempo.

Durante el año 2018 los empleados de **ADRA** no han tenido ningún accidente laboral.

El 100% de los trabajadores están formados en materia de Seguridad y Salud en el trabajo.

DIVERSIDAD E IGUALDAD DE OPORTUNIDADES

(G4-LA12)

Tal y como explicamos en el punto (G4-EC5), en la empresa no hay discriminación de ningún tipo.

Evaluación de prácticas laborales de proveedores (G4-DMA)

Al final del año se hace un repaso de todos los proveedores con los que se ha trabajado para detectar e intentar corregir anomalías y así poder renovar los convenios a los que estamos adheridos.

DERECHOS HUMANOS (G4-HR1 / G4-HR2)

En **ADRA** Ingeniería cumplimos con todos los aspectos citados en el Estatuto de los trabajadores, así como en el Convenio de oficinas técnicas e ingenierías, sin que haya existido ninguna reclamación referente a Derechos Humanos en el historial de la empresa.

Nuestra adhesión a Pacto Mundial, nos obliga a cumplir la normativa de Derechos Humanos.

No discriminación (G4-HR3)

Si bien no existe ningún procedimiento sobre No Discriminación, **ADRA**, como explicamos en el punto (G4-EC5), no discrimina ni por raza, edad o sexo a ningún trabajador o persona que opte a un puesto de trabajo, cliente o proveedor.

PERFIL DE LA MEMORIA

Perfil de la memoria (G4-28/G4-29/G4-30/G4-31)

Esta es la segunda memoria de **ADRA** corresponde al periodo 2018 y se editará anualmente.

Para cualquier aclaración sobre este informe deberá dirigirse a:

Adra Ingeniería y Gestión del Medio, S.L.P
Parque Empresarial La Esprilla, nave B14C
39608 Igollo de Camargo - Cantabria
942.27.11.34

administracion@adraingenieria.com

www.adraingenieria.com

Índice de la contenidos (G4-32)

Esta memoria se ha realizado siguiendo la guía GRI(G4) de Global Reporting Initiative. El índice se encuentra en la pág. 27 e esta memoria.

Verificación Externa (G4-33)

Esta memoria no está revisada por ninguna empresa externa.

INDICE DE CONTENIDOS GRI G4

Índice	Descripción
ESTRATEGIA Y ANÁLISIS	
G4-1	Mensaje dirección
G4-2	Compromisos: impactos, riesgos y oportunidades
PERFIL DE LA ORGANIZACIÓN	
G4-3 - G4-7	Nombre - Forma Jurídica
G4-4 - G4-9	Servicios
G4-6 - G4-8	Localización de operaciones
G4-9	Estructura organizativa
G4-10 - G4-11	Perfil de plantilla
G4-12	Proveedores
G4-14	Gestión de Riesgos
G4-15 - G4-16	Apoyo a las iniciativas
ASPECTOS MATERIALES Y COBERTURA	
G4-17 - G4-18	Aspectos Materiales y cobertura
PARTICIPACIÓN DE LOS GRUPOS DE INTERES	
G4-24 - G4-25 - G4-27	Grupos de interés
GOBIERNO	
G4-34 - G4-35 - G4-37 - G4-38 - G4-41 - G4-43	Gobierno
G4-42	Funciones del máximo órgano de Gobierno
G4-51 - G4-54	Retribución e incentivos
ÉTICA E INTEGRIDAD	
G4-56	Política de empresa y valores
G4-57 - G4-58	Procedimientos de asesoramiento de conducta cívica
INFORMACIÓN SOBRE EL ENFOQUE DE GESTIÓN	
G4-EC4	Desempeño económico
G4-EC4	Ayudas económicas otorgadas
G4-EC5	Presencia de mercado
G4-EC8	Impactos económicos indirectos
G4-EC9	Prácticas de aprovisionamiento
G4-EN	Desempeño y objetivos medioambientales
G4-EN1 G4-EN2	Materiales
G4-EN3-G4-EN4	Energía
G4-EN3	Interno
G4-EN4	Externo
G4-EN8	Agua
	Prácticas laborales y ética en el trabajo
G4-LA4	Relaciones entre trabajadores y dirección
G4LA5 - G4-LA6 - G4-LA7	Seguridad y Salud en el trabajo
G4-LA12	Diversidad e igualdad de oportunidades
G4-HR1-G4-HR2-G4-HR3	Derechos Humanos
G4-28 - G4-29 - G4-30 - G4-31	Perfil de la memoria



GOBIERNO
DE ESPAÑA

MINISTERIO
DE TRABAJO, MIGRACIONES
Y SEGURIDAD SOCIAL

SECRETARÍA DE ESTADO
DE EMPLEO

DIRECCIÓN GENERAL DEL
TRABAJO AUTÓNOMO, DE
LA ECONOMÍA SOCIAL Y
DE LA RESPONSABILIDAD
SOCIAL DE LAS EMPRESAS

Dirección General del Trabajo Autónomo,
de la Economía Social y de la Responsabilidad Social de las Empresas

CIF nº B39675863

Asunto: Certificado de reconocimiento

Publicación en el Sistema de Memorias de Responsabilidad Social de las Empresas

Notifico que la empresa o entidad ADRA INGENIERIA Y GESTIÓN DEL MEDIO, S.L.P ha presentado su memoria de responsabilidad social o de sostenibilidad correspondiente al ejercicio 2.018 cumpliendo con los requisitos establecidos en la orden ESS/1554/2016, de 29 de septiembre. A continuación se expone el contenido de la misma:

Departamento organización: OTROS

Estandar: GRI4

Tipo de la memoria: Memoria de Sostenibilidad

Contenidos de la memoria: Transparencia en la gestión, Buen gobierno corporativo, Lucha contra la corrupción y el soborno, Compromiso con lo local y el medioambiente, Mejora de las relaciones laborales, Políticas de diversidad e igualdad, Consumo responsable y sostenible, Información sobre aspectos ambientales, sociales y de buen gobierno (criterios ASG), Opiniones de los grupos de interés, Respeto, protección y defensa de los derechos humanos, en toda la cadena de suministro de la entidad proponente

Ejercicio: 2.018

Fecha de alta: 31 de julio del 2019



Madrid, 01 de agosto del 2019

Correo electrónico: infoRSE@meyss.es
Código DIR de la unidad: E04939802

C/. Pío Baroja, 6
28009 - Madrid