

CUATRECASAS



2018
Memoria
Corporativa

Índice

- Presentación
- Responsabilidad y cumplimiento
- Crecimiento y transformación
- Gestión del talento
- Contribución en el entorno
- Anexo
- Indicadores



Presentación

- Carta de presentación
- Principales magnitudes
- Presencia geográfica
- Equipo humano
- Nombramientos
- Valores
- Materialidad, riesgos y oportunidades

Carta de presentación



En la presente memoria corporativa damos cuenta de la actividad más relevante de Cuatrecasas en 2018, con la mirada puesta en la gestión ética, responsable y los servicios de valor.

Este año avanzamos la publicación a julio para ajustar el reporte a un plazo adecuado y combinamos los principales hitos de la firma con información de sostenibilidad.

Hace tres años poníamos en marcha el plan estratégico 2016-2020 para focalizar nuestro servicio y la gestión en el valor. La firma ha vivido una auténtica transformación tras la implantación y consolidación del plan. Cuatrecasas es hoy un despacho con sólidos órganos de gestión que velan por el estricto cumplimiento deontológico y la transparencia. Es un despacho más inclusivo e igualitario y también consciente del camino que nos queda por recorrer. Ha puesto la innovación en el centro del negocio para cambiar los servicios y ser más eficientes. Ha crecido en América Latina y se ha hecho fuerte en Europa. Ha mejorado la gestión del talento con una buena planificación de las carreras profesionales y abriéndose a la conciliación y la flexibilidad. Ha renovado su

Carta de presentación

compromiso con la sostenibilidad, focalizando su vocación a la promoción del buen gobierno y ampliando su acción social.

El 2018 ha sido un año de inflexión para avanzar en nuestra rendición de cuentas. Desde 2014 venimos reportando nuestro desempeño en materia económica, buen gobierno, cumplimiento, negocio, innovación y sostenibilidad. Todos ellos son aspectos materiales para la firma, fruto de un proceso de diálogo con nuestro equipo y nuestros clientes. Además, hemos enmarcado nuestra actividad en los indicadores del estándar internacional de Global Reporting Initiative (GRI) y los Objetivos de Desarrollo Sostenible (ODS), principios a los que nos suscribimos como socios de la Red Española de Pacto Mundial.

Hemos incrementado la exhaustividad de la información en cada memoria publicada para reforzar la transparencia. Al mismo tiempo, hemos aportado una visión integrada de nuestra actividad que interconecta públicos de interés con nuestra cadena de valor. Nuestra propuesta

se basa en ofrecer servicios excelentes y responsables para mejorar el negocio de nuestros clientes, promover carreras atractivas a nuestro equipo y forjar alianzas con la sociedad.

Por primera vez hemos elaborado el Estado de Información No Financiera (EINF), complementario a nuestro informe de gestión. Ha sido un proceso muy positivo que nos ha permitido ser más eficientes y detectar nuestras fortalezas y debilidades. Gracias a este ejercicio vamos a abrir un nuevo espacio de reflexión, de consulta y debate con nuestros públicos de interés para actualizar los aspectos materiales de Cuatrecasas.

Por otro lado, trabajaremos para fijar compromisos en los ODS clave de nuestra actividad. Queremos ser capaces de integrarlos en nuestra estrategia, fijar métricas y plazos de cumplimiento para darles seguimiento de un modo transparente. Hasta ahora los hemos usado de paraguas para nuestras acciones, pero no es suficiente.

Solo así seremos capaces de promover una verdadera gestión responsable que lidere la transformación de la abogacía de los negocios. Que apoye a los clientes y les dé asesoramiento valioso para su negocio. Que ofrezca a nuestra gente un futuro prometedor, basado en la igualdad de oportunidades. Que construya una sociedad mejor, siendo conscientes de nuestro impacto en el entorno y haciendo valer los fundamentos éticos del Derecho. Para vosotros, nosotros y las próximas generaciones.

Un fuerte abrazo,



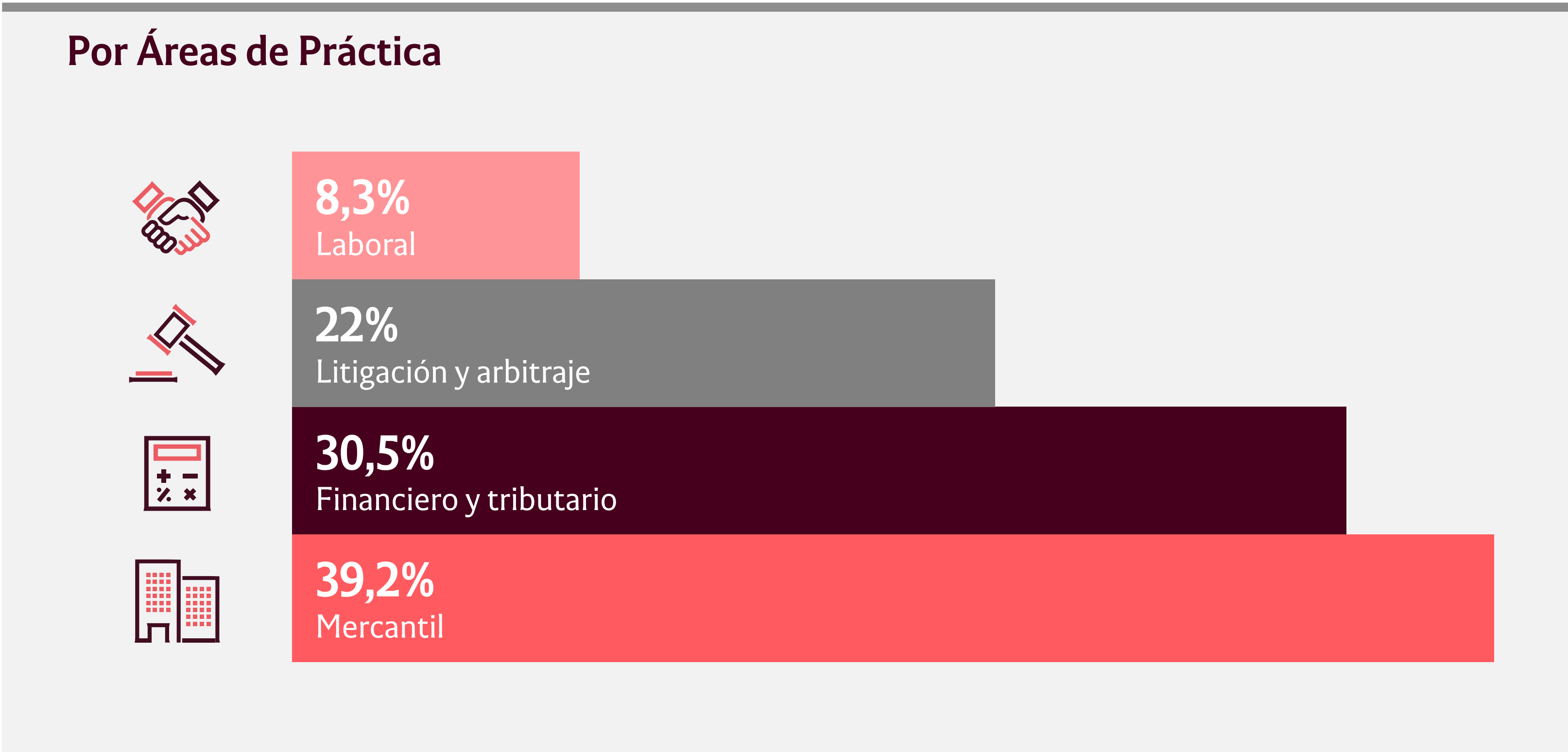
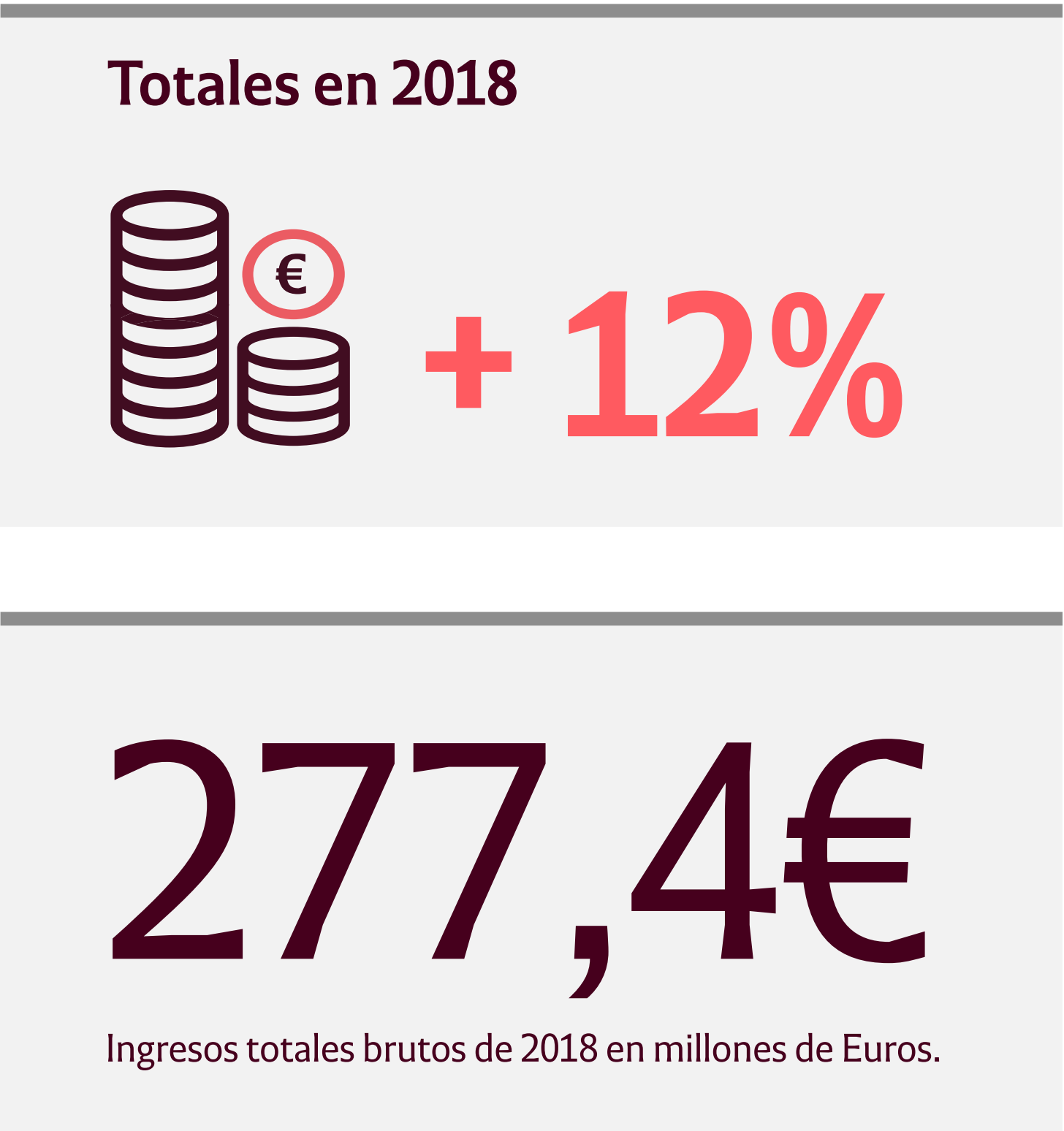
Rafael Fontana

Presidente de Cuatrecasas

rafael.fontana@cuatrecasas.com

Principales magnitudes

Ingresos



Presencia geográfica



Nuestras oficinas

España
Alicante
Barcelona
Bilbao
Girona
Lleida
Madrid
Málaga
Palma de Mallorca
San Sebastián
Sevilla
Valencia
Vigo
Vitoria
Zaragoza

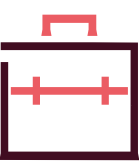

Portugal
Lisboa
Oporto

Internacional
Bogotá
Bruselas
Casablanca
Ciudad de México
Lima
Londres
Luanda
Maputo
Nueva York
Pekín
São Paulo
Shanghái

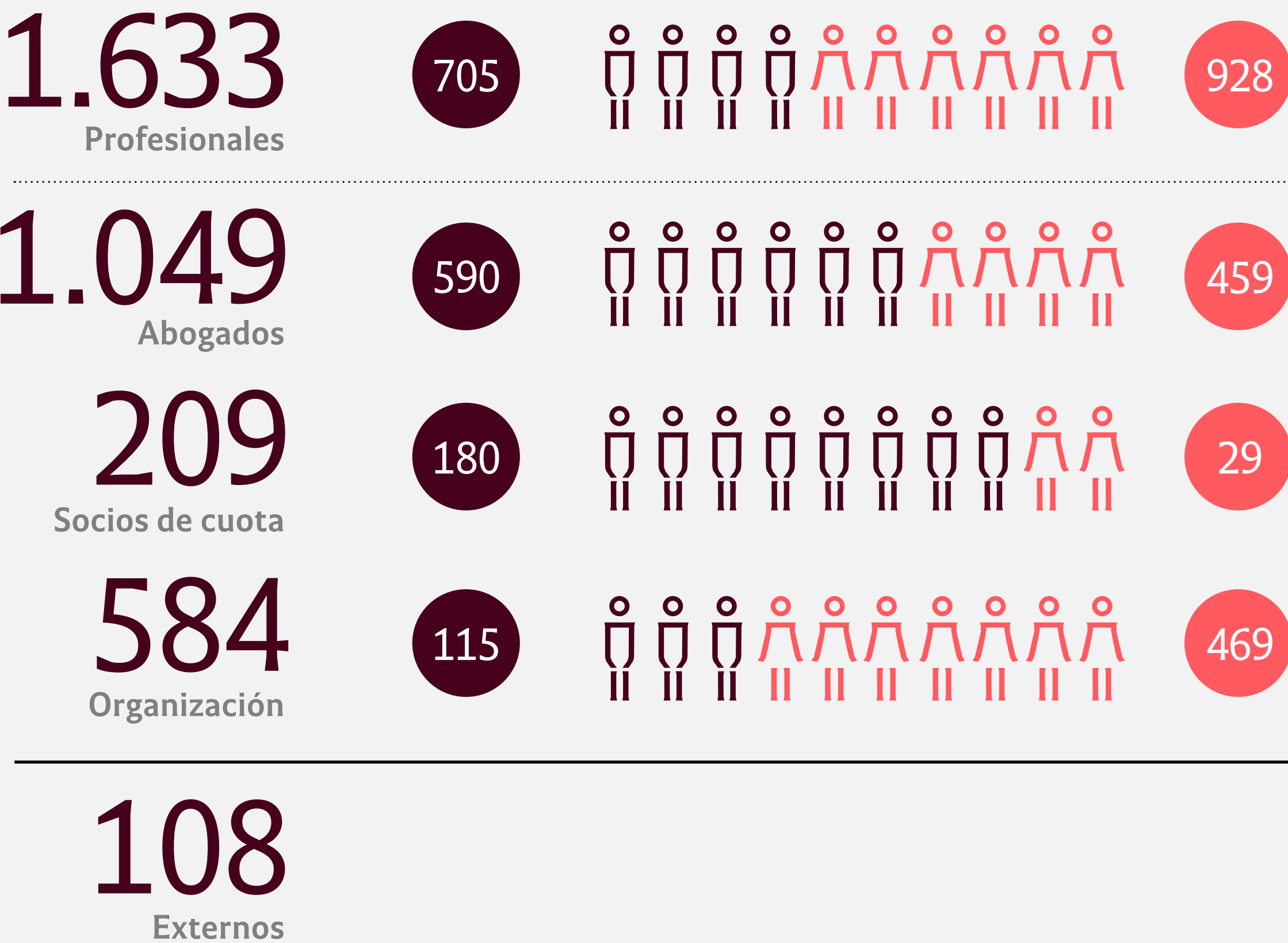
Abogados Globales

Expatriados	Impatriados	Secondments	TOTAL
Desplazados a oficinas internacionales.	Incorporados a nuestro despacho procedentes de otros despachos extranjeros.	Desplazamientos a otros despachos, <i>in house</i> internacionales.	
31	4	17	52

Nacionalidades

	105 profesionales		24 nacionalidades distintas a la española y portuguesa
---	----------------------	---	---

Equipo humano



Nombramientos 2018

SOCIOS DE CUOTA



Dèlia Capocasale
Financiero y Tributario,
Nueva York



Paulo Costa Martins
Financiero, Lisboa



Miguel Cruz
Mercantil Financiero, Madrid



Ignacio Escrivá de Romani
Mercantil, Madrid



Carlos Lasarte
Financiero, Bogotá



João Mattamouros Resende
Mercantil, Lisboa



Iker Prior
Laboral, San Sebastián



Manuel Requicha Ferreira
Financiero, Lisboa



Victor Manuel Sánchez
Litigación y Arbitraje,
Barcelona



Francisco Santos Costa
Mercantil, Lisboa



Xavier Xivillé
Financiero y Tributario,
Barcelona

INCORPORACIONES



Pierre Raoul-Duval
Consejero Arbitraje
Internacional, Barcelona



Álvaro Botella
Socio de Litigación y
Arbitraje, Madrid



Joaquín Huelin
Socio de Fiscal, Madrid



Alfonso Gómez-Acebo
Socio de Litigación y
Arbitraje, Madrid



Miguel de Almada
Socio coordinador de
Litigación y Arbitraje, Lisboa



Carolina del Campo
Socia de cuota Fiscal, Madrid

CONSEJEROS



Javier Aristondo
Laboral, Bilbao



Dolores Azcárraga
Financiero y Tributario,
Barcelona



Victoria Villanueva
Laboral, Valencia



Sandra Lima da Silveira
Laboral, Lisboa

Nombramientos 2019

SOCIOS DE CUOTA



Frederico Bettencourt Ferreira
Litigación y Arbitraje, Lisboa



Julio Brasa
Derecho Público, Madrid



Gonzalo Jiménez de Andrade
Litigación y Arbitraje, Madrid



Vanessa Pérez
Litigación y Arbitraje, Girona



Javier Sánchez
Litigación y Arbitraje, Barcelona



Javier Sola
Laboral, Palma



Pol Solsona
Mercantil Financiero, Barcelona



Pedro Sotomayor
Financiero y Tributario, Barcelona



Albert Trias de Bes
Mercantil, Barcelona



Lourenço Vilhena de Freitas
Derecho Público, Lisboa

CONSEJEROS



Telma Carvalho
Mercantil, Lisboa



Gregor Erlebach
Laboral, Barcelona y Valencia



Margarida Leal Oliveira
Mercantil Financiero, Lisboa



Miguel Ángel Malo
Litigación y Arbitraje, Madrid



Sergio Ruiz
Litigación y Arbitraje, Alicante



Bartolomé Sánchez
Financiero y Tributario, Madrid

INCORPORACIONES



Soraya Sáenz de Santamaría
Socia de cuota Mercantil, Madrid



Pedro Marques Bom
Socio Competencia y Derecho de la UE, Lisboa



Pedro Llorente Cachorro,
Consejero Laboral, Madrid



Javier Romero
Consejero Corporate, Madrid



Aldo Reggiardo
Socio de cuota Mercantil, Lima



Oscar Trelles
Socio de cuota Mercantil, Lima



Josep Riba
Socio de cuota Litigación y Arbitraje, Barcelona

Valores

Excelencia

Tenemos una permanente vocación por aprender, renovarnos y adaptarnos para ofrecer el más alto estándar de calidad jurídica y generar la mejor experiencia con el cliente y nuestros equipos.

Mérito

Reconocemos el valor del esfuerzo individual y premiamos su contribución al conjunto.

Eficiencia

Trabajamos de forma flexible e innovadora aprovechando nuestros recursos y llevando a cabo tareas que aportan valor directo al cliente y a nuestros equipos.

Cohesión

Somos un equipo diverso que aúna el mejor talento para trabajar en torno a un proyecto común en interés del cliente, trabajamos en colaboración, con generosidad y respeto.

Honestidad

Damos lo mejor de nosotros, resultado del conocimiento, de saber escuchar, de la responsabilidad y la transparencia; rendimos cuentas de nuestra actividad.



Materialidad, riesgos y oportunidades

Materialidad

Los ejes materiales de Cuatrecasas son fruto del proceso participativo y de diálogo con sus principales grupos de interés: clientes, equipo y entorno. Acude a ellos para diseñar el Plan Estratégico centrado en dar Valor al cliente a través del asesoramiento, Valor a los profesionales que trabajan en la firma y Valor a la comunidad sobre la que su actividad genera impacto. Y todo ello de forma alineada con los Objetivos de Desarrollo Sostenible de Naciones Unidas tras renovar el compromiso con el Pacto Mundial de Naciones Unidas.

Público de interés Aspecto Material		Clientes	Asesoramiento ético y responsable
Equipo	Ética y reglas deontológicas	Creación de conocimiento para transformar los servicios	Innovación y transformación digital
	Desarrollo y formación de equipo	Comunidad	Buen gobierno corporativo y prevención del delito
	Igualdad y diversidad		Impacto Medioambiental
Seguridad en el entorno de trabajo	Participación y diálogo	Promoción del Estado de Derecho y la justicia	

Compromiso. En 2019 Cuatrecasas actualizará su análisis de materialidad a través de la consulta a sus públicos de interés, con el objetivo de mejorar los ejes materiales de la gestión de la responsabilidad y la rendición de cuentas.

Materialidad, riesgos y oportunidades

Riesgos y oportunidades

Los principales riesgos de Cuatrecasas están relacionados con su actividad. La prestación de servicios de asesoramiento y defensa jurídica a sus clientes, en los diferentes territorios donde se ubica.

Riesgo (Oportunidad)	Impacto	Ocurrencia
Cambios tecnológicos	Alto	Alta
Calidad técnica del asesoramiento prestado	Alto	Media
Cumplimiento normativo	Alto	Baja
Disponibilidad de recursos financieros	Medio	Baja
Ética y comportamientos irregulares	Alto	Baja
Entorno: regulatorio	Alto	Alta
Fraude interno	Medio	Baja
Gestión del talento	Alto	Alta
Riesgo de terceros	Bajo	Baja
Seguridad de la información	Alto	Baja



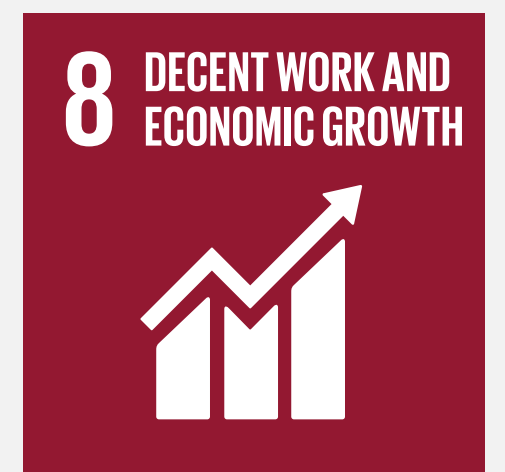
Responsabilidad y Cumplimiento

- Comprometidos con los Objetivos de Desarrollo Sostenible
- Igualdad
- Premio Manuel Olivencia al Buen Gobierno Corporativo

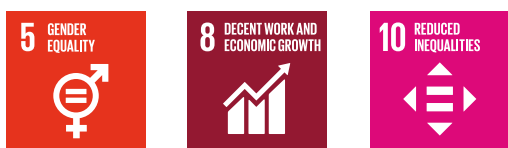
Comprometidos con los Objetivos de Desarrollo Sostenible

Cuatrecasas se adhirió a los Diez principios de la Red Española de Pacto Mundial en 2002 que sirven de marco para marcar conducta y acción en materia de derechos humanos, normas laborales, medio ambiente y lucha contra la corrupción. En 2018 el despacho ha renovado su compromiso con Pacto Mundial para avanzar en el cumplimiento de los Objetivos de Desarrollo Sostenible marcados por Naciones Unidas.

Como objetivo para 2019, vamos a elaborar un plan de acción para determinar compromisos para cada uno de los ODS, especialmente para aquellos que son materiales para nuestra actividad y públicos de interés.



Igualdad



El 24% de los cargos de responsabilidad los desempeñan mujeres. La firma se comprometió alcanzar el 20% de mujeres en el partnership y el 25% en posiciones de gestión. Sin embargo, todavía nos queda camino por recorrer. En 2018 hemos trabajado con firmeza para erradicar todas las barreras que limitan o ralentizan el crecimiento profesional de las mujeres. Estas son las más relevantes:

- Moratoria en los plazos de permanencia en asociadas con carrera que han sido madres. Los asociados tienen un periodo de permanencia máximo en sus categorías profesionales. En caso de maternidad/paternidad, se conceden moratorias para exceder el periodo de permanencia.
- Revisión del programa de Colaboración a Tiempo Parcial evitando enfoque de género. Campaña de comunicación proactiva para incentivar el uso de las herramientas de este programa entre asociados y asociadas.
- Revisión de las propuestas de promoción de los grupos profesionales a las categorías pre-sociatura y sociatura en clave de género y que las excepciones a los límites de permanencia no posterguen indefinidamente.
- Consolidar metodologías y cultura de trabajo que favorezcan la conciliación de los profesionales: uso racional del tiempo y trabajo flexible y co-responsable.

Distribución de género en cargos de responsabilidad

	Hombre	Mujer
Consejo de Administración	10	2
Dirección General	4	1
Comités Directivos	137	35
Directivos*	244	55
Pre-directivos**	57	48

* Socios, consejeros y Directores de organización (incluye a subdirectores)

** Asociados senior

Premio Manuel Olivencia al Buen Gobierno Corporativo



La Fundación Cuatrecasas organizó el Premio Manuel Olivencia al Buen Gobierno Corporativo para distinguir las mejores prácticas de gobierno de las sociedades cotizadas en España. El galardón honra la memoria de Manuel Olivencia, catedrático de Derecho Mercantil de la Universidad de Sevilla, vicepresidente de Cuatrecasas y presidente de la comisión que redactó el primer código español de Buen Gobierno en 1998, conocido como Código Olivencia.

La Fundación Cuatrecasas, creada en 1991, se ha renovado en 2018 para dirigir su actividad a proyectos relacionados con el Estado de Derecho y el acceso a la Justicia, en consonancia con Pacto Mundial de Naciones Unidas y el Objetivo de Desarrollo Sostenible 16: Paz, Justicia e instituciones sólidas.

Crecimiento y transformación

- Aportación de valor en el negocio
- Crecimiento en América Latina
- Transformación digital

Hemos adaptado el negocio para aportar valor. A través de la especialidad, la colaboración y la transversalidad. Los asuntos son cada vez más complejos, transnacionales y a menudo plantean retos donde la regulación todavía no ha llegado. Ante la complejidad ofrecemos especialización, conocimiento, investigación e innovación. Equipos de investigación y nuevas oficinas en América Latina para llegar más lejos.

Aportación de valor en el negocio

Toys “R” Us. La alternativa ibérica a la disolución global

En 2017 la multinacional americana entró en un proceso de liquidación global debido a su elevado endeudamiento. En el caso ibérico, optamos por una vía distinta a la disolución de la filial para salvar la unidad productiva y los puestos de trabajo. Nuestra estrategia: construir un cerco legal en la unidad productiva para evitar la declaración de insolvencia y presentar concurso de acreedores para las sociedades tenedoras. Tras recibir inversión de un fondo internacional, la dirección logró preservar el negocio y la continuidad de 60 establecimientos y 3.000 trabajadores en España y Portugal.

Gestión de deuda distressed en Inmobiliario

CBRE Global Investment Partners y Pygmalion Capital establecieron una alianza estratégica para adquirir nueve establecimientos hoteleros de cuatro estrellas en España con deuda granatizada hipotecariamente, para integrarlos posteriormente en la cadena Silken. La operación fue muy compleja y en solo seis meses logramos alcanzar un acuerdo con el operador, analizar

y adquirir la deuda, negociar y presentar la joint venture entre CBRE GIP y Pygmalion ante el juez, para finalmente lograr la adjudicación de activos y la integración en Silken.

Transformación de la Copa Davis

Un equipo multidisciplinar de la firma trabajó contrarreloj para cerrar un acuerdo entre la Federación Internacional de Tenis (ITF) y el grupo Kosmos para modernizar un torneo con más de 100 años de historia. El nuevo formato permitirá a grupo Kosmos dirigir la Copa junto con la ITF durante los próximos 25 años. A partir de 2019, 18 países competirán entre sí hasta alcanzar la gran final que se celebrará en Madrid. Se trata de uno de los acuerdos más importantes en el mundo del deporte y ha sido un verdadero ejemplo de trabajo en equipo para Cuatrecasas, con la participación de las oficinas de Pekín, Barcelona y Madrid.

“Mergermarket, Bloomberg y Thomson Reuters sitúan al despacho entre los principales que lideran los rankings por número de operaciones de M&A en 2018.”

Aportación de valor en el negocio



Firma más innovadora de Europa continental, según el Financial Times

Cuatrecasas es el despacho de abogados más innovador de Europa continental. Así lo reconoce la principal publicación mundial del mundo de los negocios, que todos los años entrega sus premios FT Innovative Lawyers. Cuatrecasas no solo logra ser la firma más innovadora del continente sino que también consigue el premio en las categorías de *Strategy & Changing behaviours* y *Collaboration*, y es reconocida en los apartados de *New products & services*, *Technology* y *New business & service delivery models*.

Además, Jorge Badía, consejero delegado de Cuatrecasas, es uno de los diez abogados más innovadores en Europa. Se le valora por impulsar la transformación de la firma, especialmente por el cambio del modelo de evaluación de los profesionales, el estímulo de las políticas de diversidad e igualdad y por dar más voz a las nuevas generaciones. Todo ello sitúa a Cuatrecasas en la décima posición del ranking de las firmas más innovadoras de toda Europa, el primer despacho no anglosajón de la clasificación.

En 2017 Cuatrecasas ya se ubicó entre las quince primeras firmas más innovadoras de Europa.

Forbes Mejor despacho de España 2019

Cuatrecasas ha sido reconocido como el Mejor Despacho en los Premios Forbes Abogados 2019. La publicación especializada en negocios busca con estos premios reconocer las mejores prácticas profesionales del sector legal.



Crecimiento en América Latina

América Latina es una región prioritaria en nuestra estrategia internacional por destino de inversión española y por recepción de inversiones latinoamericanas, así como por la afinidad cultural y similitud en los sistemas jurídicos. Hace más de 20 años que estamos presentes en Brasil. En los dos últimos años hemos abierto oficina y consolidado plaza en México y Colombia, y tenemos la intención de seguir creciendo en el arco pacífico.

México

Oficina full-service muy especializada en M&A.

- Financiación de Proyectos, Energía y TMT
- Equipo de 20 profesionales, seis de ellos socios y tres personas de nuestro equipo en España desplazadas de forma permanente.
- Nos centramos en grandes operaciones, del ámbito de las telecomunicaciones, la energía y hay un desarrollo incipiente de asuntos del sector Turismo e Inmobiliario. Disponemos también de un equipo fuerte en Litigación, Arbitraje Internacional y tenemos buenas capacidades en Fiscal y Laboral.

Colombia

Prestamos un servicio integral gracias a la alianza estratégica con Posse Herrera Ruiz, a través de la sociedad Posse Herrera Ruiz + Cuatrecasas, participada a partes iguales.

- Tenemos a dos socios y un asociado senior desplazado de forma permanente en Bogotá. Asesoran fundamentalmente en negocio transfronterizo entre Colombia y España.
- El modelo se enfoca a grandes asuntos de infraestructuras centrados en el asesoramiento de aspectos financieros y M&A, así como potencial de desarrollo de Arbitraje Internacional.

Perú

En 2019 continuamos nuestra expansión en América Latina con la apertura de una nueva oficina en Lima, enfocada en desarrollar las áreas de corporate-M&A, project finance-infraestructuras y arbitraje, con un sólido apoyo del área fiscal.

- Está previsto que el equipo cuente con más de quince abogados peruanos, así como la incorporación de nuevos socios para liderar cada una de las áreas de actividad.

- Nuestro objetivo es ofrecer en Perú un servicio diferenciado y de alto valor añadido, exportando las mejores prácticas y altos estándares de calidad internacional del despacho, tal y como ya se ha hecho con éxito en las últimas aperturas en México y Colombia.

DP World Chile: potencial en América Latina

Asesoramos a DP World, uno de los mayores operadores portuarios globales, en el acuerdo cerrado con la familia Matte para adquirir el 71,3% de la compañía chilena Puertos y Logística S.A. (Pulogsa) y lanzar una OPA por la totalidad de las acciones de la compañía. Esta transacción fue la primera inversión chilena de la multinacional portuaria con sede en Dubái y que actualmente posee 78 terminales en el mundo.

Transformación digital



I+D+i

En Cuatrecasas hemos hecho una apuesta decidida por la transformación digital y el fomento de la contribución de todos nuestros abogados al conocimiento colectivo. El Área de Conocimiento e Innovación está formada por más de 40 profesionales dedicados a la I+D+i.

En 2018 hemos completado una cartera de proyectos legales basados en la innovación, el avance en la digitalización, el desarrollo de negocio en sectores prioritarios y la estandarización de documentos y procesos con un enfoque interdisciplinar.

Algunos datos:

 **331**
abogados colaboradores

 **63**
proyectos

 **16.727**
horas invertidas

 **332**
entregables

Acelera y la tokenización de los servicios legales

Cuatrecasas Acelera, la aceleradora de startups de legaltech o elevada complejidad jurídica ha cerrado la tercera edición. Este año hemos sumado un nuevo compañero de viaje además de Telefónica Open Future y Stepone Ventures. Se trata de Alastria, un consorcio multisectorial español para proveer una infraestructura semipública de Blockchain.

Características de Acelera III

- Maximizar el conocimiento colectivo
- Productividad y eficiencia a través de la automatización
- Blockchain y smartcontracts

Proyectos ganadores de la tercera edición

- Blocktac: aplicación basada en tecnología blockchain que convierte la documentación universitaria en infalsificable e inmutable.
- FuVeX: un proyecto que pretende proveer a instituciones y empresas con una aeronave que les permita solucionar sus necesidades de monitorización o transporte volando grandes distancias de forma segura, fácil y legal.

Tokenización de los servicios legales

Cuatrecasas usará tokens a cambio de servicios legales a través de Blockchain. Se trata de una prueba piloto entre la firma y los proyectos ganadores de la tercera edición de Cuatrecasas Acelera: Blocktac y FuVeX. Es una iniciativa pionera en el sector legal. Cada startup dispone de 20 tokens intransferibles, de 15 minutos cada uno.

Revolución digital

Hemos dado un paso más en nuestro Plan de Capacitación tecnológica con los programas “Law for Technology” y “Technology for Law”. Son programas formativos para que nuestros profesionales aprendan a usar las herramientas digitales y conozcan las novedades que están cambiando la abogacía de los negocios.

Law for Technology

- Grupos transversales compuestos por abogados de distintas áreas, IT y la Escuela de Derecho participan en un programa formativo sobre el uso de distintas tecnologías, como el Blockchain, los smart contracts, Inteligencia Artificial, ciberseguridad y Big Data.
- Además, se analiza cómo estos avances están cambiando el negocio legal y el del cliente, y cómo diseñar productos legales que generen oportunidades de negocio.

Gestión del talento

➤ Retención del talento

Retención del talento

Carreras profesionales transparentes

Cuatrecasas ha implantado el modelo de feedback continuo en el colectivo de socios y asociados para medir su progresión en la carrera. Este sistema facilita la gestión proactiva del desarrollo profesional y pone a disposición de forma periódica y transparente los indicadores y competencias clave. El abogado puede conocer su progresión y contribución, además de ponerla en el contexto del resto del grupo al que pertenece y los de la firma.

Algunos bloques clave para medir el desempeño:

- Transparencia y participación en la evaluación de los asociados
- Indicadores cualitativos y cuantitativos
- 360 de las competencias de gestión en los asuntos y en relación al equipo
- 360 del desempeño de roles de gestión asignados
- Proactividad comercial

Smart working y buen uso del tiempo

En 2018 hemos ampliado el piloto de smart working o trabajo flexible a 200 profesionales de distintos colectivos, categorías y territorios. Las conclusiones de la primera prueba iniciada en 2017 demuestran que introducir medidas de trabajo inteligente redunda en mayor productividad, eficiencia, motivación y mejor conciliación de la vida profesional.

El modelo:

- 20% de la jornada fuera de la oficina
- Flexibilidad horaria. Entrada de 8h a 10h y salida a partir de las 17h
- Ventanas de coincidencia para programar reuniones, de 9h a 17h

Además del piloto de Smart working, la firma apuesta por un horario de referencia para empezar la jornada más pronto, hacer un descanso más breve para almorzar y salir más temprano.



Contribución en el entorno

- Pro Bono
- Acción social
- Medioambiente

Pro Bono



En Cuatrecasas favorecemos iniciativas que generen una contribución social de nuestra actividad, muy especialmente el asesoramiento jurídico pro bono. Procuramos que nuestros profesionales se involucren en iniciativas con impacto social.

Las actividades de la Fundación Cuatrecasas forman parte de nuestra responsabilidad corporativa y se orientan a la realización del estado de derecho y la justicia, de ahí que su actividad principal se centre en la promoción del Premio Manuel Olivencia al Buen Gobierno Corporativo, la Beca Manuel Olivencia y la Fundación Pro Bono España.

El Programa Pro Bono es el buque insignia de la acción social en Cuatrecasas. Los abogados prestan horas de servicio jurídico a entidades sin ánimo de lucro y del tercer sector.

Horas Pro Bono	
2018	2.088
2017	1.632
2016	1.763



Acción social



Rock&Law

Cuatrecasas ha participado una edición más en el el Rock&Law, la 10ª edición en Lisboa, la 9ª en España. Se trata del concierto de música solidario de captación de fondos cuya recaudación se destina íntegramente a una entidad social.

Rock'n'law Lisboa

- Total recaudado: 67.200€
- Entidad apoyada: Associação Estudo e Integração Psicossocial (AEIPS), para la inserción laboral y educativa de personas com discapacidad intelectual.

Rock&Law Madrid

- Total recaudado: 62.000€
- Entidad apoyada: Asociación Debra – Piel de mariposa. La entidad atiende a las familias afectadas por esta enfermedad rara.



Acción social

Formación

Colaboramos con programas formativos dirigidos a colectivos y realidades concretas de nuestro entorno:

- Desde 2014 colaboramos con el Aula de Emprendedores Fundación Prevent y Esade, un programa dirigido a emprendedores con capacidades distintas a través de la formación de máximo nivel y acompañamiento en la puesta en marcha de un proyecto empresarial.

Ediciones Barcelona y Madrid	2016	2017	2018
Formadores	13	13	13
Horas impartidas	18	18	18
Tutores	7	5	4

- Diploma de Especialización Universitaria en Comunicación y Marketing de Acción Social de La Facultad de Comunicación y Relaciones Internacionales de Blanquerna (Universitat Ramon Llull) dirigido a profesionales de pequeñas y medianas entidades sin ánimo de lucro.

- Fundación Girl Move Moçambique: apoyo a esta fundación mozambiqueña a favor de la educación de jóvenes a través de la financiación y la organización de prácticas en nuestra firma para mujeres recién licenciadas en Derecho.

Deportes

- Cuatrecasas Sports Club fomenta la participación en iniciativas deportivas solidarias como la Carrera de la Mujer, la Carrera de la Cruz Roja, la Trail Antena Solidaria, la Carrera de las Empresas aglutinando desde su creación en el 2017 un total de más de 700 participantes.
- Trailwalker: hemos participado un año más en la nueva edición de Oxfam Intermon Trailwalker, la carrera solidaria de 100 kms en tres puntos de la geografía española: Girona, Madrid y Vitoria. El objetivo: recaudar fondos que se destinan a más de 400 proyectos de cooperación y acción humanitaria.

Medioambiente



Queremos reducir el impacto de nuestra actividad en el medioambiente rebajando el la huella de carbono. Esto implica usar más la tecnología para evitar desplazamientos innecesarios, hacer más eficientes nuestros consumos energéticos y de recursos, y tener un programa de economía circular que pasa por reducir el consumo de papel y erradicar el plástico de un solo uso en nuestras oficinas. En Madrid y Barcelona ya usamos botellas de cristal y menaje biodegradable.

Otros datos	2017	2018
Papel (kg)	82.829	80.465
Residuos (kg)	97.733	94.519
Electricidad (kWh)	5.229.452	4.963.827

Emisiones de gases	2014	2015	2016	2017	2018	Balance
Alcance 1*	6,55	6,88	6,2	4,2	0	-100%
Alcance 2**	1.255,5	1.312,9	1.474,7	1.213,23	1.593	31.33%
Alcance 3***	2.051,7	2.323,2	2.200	3.628	9.871	172.03%
Total Emisiones	3.313,75	3.642,98	3.700,9	4.845,43	11.463,98	136.57%

*Alcance 1: gas natural y gasoil | **Alcance 2: electricidad | ***Alcance 3: desplazamientos al centro de trabajo, viajes profesionales y consumo de papel

El aumento de las emisiones de alcance 3 en 2018 se debe a una actualización de nuestra medición de la movilidad. Se tienen en cuenta los hábitos de desplazamiento de los colaboradores a las nuevas oficinas de Madrid y Barcelona. También ha incrementado el número de desplazamientos internacionales por las nuevas oficinas en América Latina.

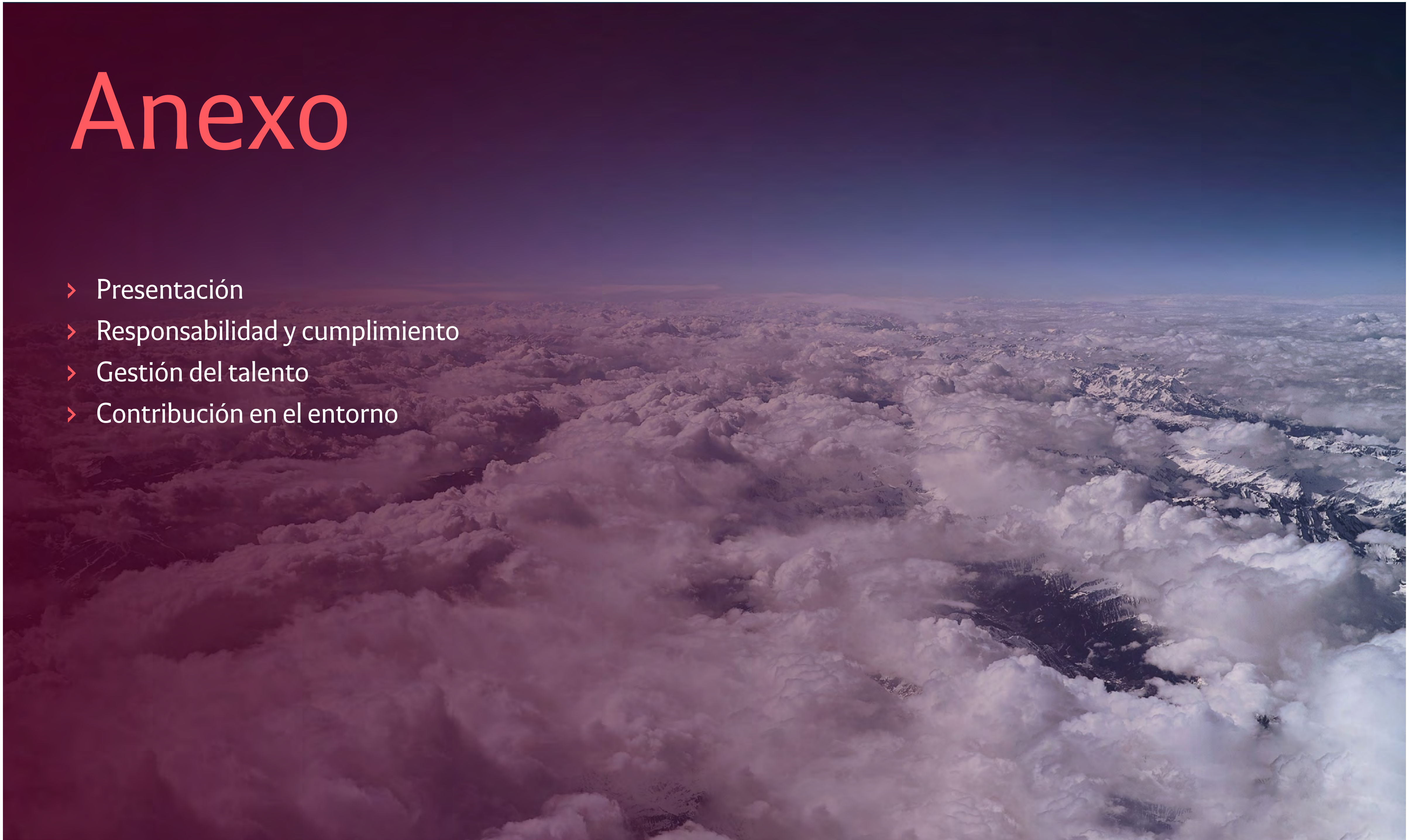
Energía renovable

En las oficinas de Madrid y Barcelona contamos con placas solares que nos ayudan a calentar el agua. En Barcelona usamos energía solar que nos ayuda a satisfacer parte de nuestra demanda energética. En el sistema de renovación de aire de la oficina de Madrid, se ha incluido un sistema fotocatalítico que permite la eliminación de los gases del aire que se coge del exterior, consiguiendo mejorar la calidad del aire interior de las oficinas.



Anexo

- Presentación
- Responsabilidad y cumplimiento
- Gestión del talento
- Contribución en el entorno



Presentación

Objeto social

La Sociedad tiene por objeto exclusivo la prestación de los servicios profesionales propios de la abogacía, incluidos la actuación en arbitrajes y el asesoramiento tributario, por medio de sus socios y abogados, en los términos que establezca la legislación aplicable.

El objeto social incluye el desarrollo de actividades de investigación científica en el ámbito del Derecho, la formación y la divulgación de contenidos jurídicos o relacionados con el ejercicio de la abogacía.

La Sociedad podrá desarrollar las actividades propias de su objeto a modo indirecto, participando en otras sociedades con objeto idéntico o análogo, tanto españolas como extranjeras.

Propiedad y forma jurídica

Cuatrecasas es una sociedad limitada profesional (SLP) estructurada en un partnership.

Lista de entidades en los estados financieros consolidados de la firma

- Gesdocument y Gestión, S.A./ Roc Boronat 147 - 08018 Barcelona / Servicios financieros y contables.
- Cuatrecasas Gonçalves Pereira Propiedad Industrial, S.R.L. / Av. Diagonal 191 - 08018 Barcelona / Servicios propiedad industrial.
- Cuatrecasas Gonçalves Pereira SARL AU /Tour Crystal 1 - 20030 Casablanca (Marruecos)/ Servicios jurídicos.
- Tour Ouest Immobilière SARL AU /Tour Crystal 1 - 20030 Casablanca (Marruecos)/ Servicios inmobiliarios.
- Cuatrecasas Gonçalves Pereira LLP / 125 Old Broad street - London EC2N 1AR (UK) / Servicios jurídicos
- Cuatrecasas Gonçalves Pereira LLP/ 110East 55th street - New York, NY 10022 (USA) / Servicios jurídicos.
- Cuatrecasas Gonçalves Pereira Consultoria em Negócios LTDA/ Rua da Boa Vista 186 - São Paulo (Brasil)/ Servicios jurídicos.
- Alessia Consultoria, LDA / Largo 17 de Setembro nº 3, 4º andar - Luanda (Angola) / Servicios jurídicos.
- Cuatrecasas S.C. / Avda. Pº de la Reforma, 483 piso 50 - Col. Cuauhtemoc 06500 Ciudad de México / Servicios jurídicos.
- PHR+Cuatrecasas S.A.S./ Carrera 7 nº 71-52 Torre A 5º - Bogotá (Colombia) / Servicios jurídicos.
- Cuatrecasas Gonçalves Pereira & Associados, Sociedade de Advogados, SPRL / Praça Marques de Pombal 1 8º - 1250-160 Lisboa (Portugal)/ Servicios jurídicos.
- Mediterranean Search, S.L./Roc Boronat, 147 10º - 08018 Barcelona / Servicios financieros y contables.
- Cuatrecasas Ventures, S.L. / Av. Diagonal, 191 - 08018 Barcelona / Sociedades Holding.
- CGMP, LLP / 110 East 55th Street - New York, NY 10022 (USA) / Servicios Jurídicos.

Presentación

Principales magnitudes

Equipo humano

Sociedades	Abogados		Paralegales		Prof. Organización		Secretarias		Total		
	Hombre %	Mujer %	Hombre %	Mujer %	Hombre %	Mujer %	Hombre %	Mujer %	Hombre %	Mujer %	Total
Angola	1 20%	4 80%	-	-	-	-	-	2 100%	1 14,3%	6 85,7%	7
Bogotá	3 100%	-	-	-	1 100%	-	-	1 100%	4 80%	1 20%	5
Bruselas	-	-	-	-	-	1 100%	-	-	-	1 100%	1
España	493 / 57%	372 43%	14 17,7%	65 82,3%	85 32,3%	178 67,7%	-	152 100%	592 43,6%	767 56,4%	1.359
Londres	7 77,7%	2 22,3%	-	-	-	-	-	2 100%	7 63,6%	4 36,4%	11
México D.F.	16 84,2%	3 15,8%	-	-	1 33,3%	2 66,7%	-	2 100%	17 70,8%	7 29,2%	24
New York	3 50%	3 50%	-	-	-	-	-	2 100%	3 37,5%	5 62,5%	8
Pekín	1 100%	-	-	-	-	-	-	1 100%	1 50%	1 50%	2
Portugal	66 48,9%	69 51,1%	3 37,5%	5 62,5%	11 28,9%	27 71,1%	-	26 100%	80 38,6%	127 61,4%	207
São Paulo	-	-	-	-	-	-	-	1 100%	-	1 100%	1
Shanghái	-	6 100%	-	-	-	1 100%	-	1 100%	-	8 100%	8
Gesdocument	-	-	-	-	67 37,6%	111 62,4%	-	-	67 37,6%	111 62,4%	178
CPI	-	-	-	-	1 16,7%	5 83,3%	-	-	1 16,6%	5 83,4%	6
Total	590	459	17	70	166	325	-	190	773	1.044	1.817

Presentación

Principales magnitudes

Competencias lingüísticas

Idiomas		
Inglés	La mayoría de colaboradores de Cuatrecasas hablan y escriben en inglés	
	Nota media abogados	Advanced
	Nota media organización	First certificate
Otros idiomas	Muchos colaboradores de la firma dominan otros idiomas y para ello realizan prueba oficial	
	Segundo idioma	Nº colaboradores con prueba
	Francés	108
	Alemán	41
	Portugués	8
	Italiano	18

Nombramientos internos	
Andrew Ward e Irene Moreno-Tapia	Co-cordinadores de Competencia y Derecho de la UE
Álvaro Escuder	Coordinador de Financiero y Tributario 1 Barcelona
Martí Adroer	Coordinador de Financiero y Tributario 3 Barcelona
Juan Bonilla y Rubén Agote	Coordinadores de Laboral Madrid y Barcelona
Iñigo Rubio	Coordinador de Mercantil Financiero
Antón Pérez-Iriondo	Socio de honor

Responsabilidad y cumplimiento

Buen gobierno

Órgano de gobierno

La junta de socios elige al presidente y al consejero delegado. El consejero delegado, a su vez, propone los candidatos a miembros del Consejo de Administración, para que la junta de socios los apruebe.

El Consejo de Administración crea los comités y órganos de gestión internos con cometidos específicos en materia social, económica y ambiental, designa a sus miembros y supervisa sus funciones periódicamente.

Los criterios del Consejo de Administración que determinan el nombramiento y selección de cargos de dirección y gestión en comités internos se basan en la experiencia, conocimientos, independencia y equilibrio de género. El consejero delegado designa los puestos de alta dirección tras consultar con la sociatura. El Comité de Evaluación de Socios (CES) y el presidente evalúan el desempeño de funciones de gestión. El CES establece la retribución de los cargos de dirección.

El órgano de gobierno y la alta dirección cuentan con un sistema de información e indicadores sobre asuntos económicos y sociales que permiten un seguimiento mensual para la toma de decisiones. Las decisiones en cada uno de estos ámbitos corresponden al órgano de gobierno, a propuesta del consejero delegado o de los miembros del Consejo, y se toman considerando las recomendaciones de los comités internos pertinentes, analizando los riesgos y oportunidades e identificando las expectativas e intereses de los stakeholders mediante los canales establecidos o creados 'ad hoc' en cada caso.

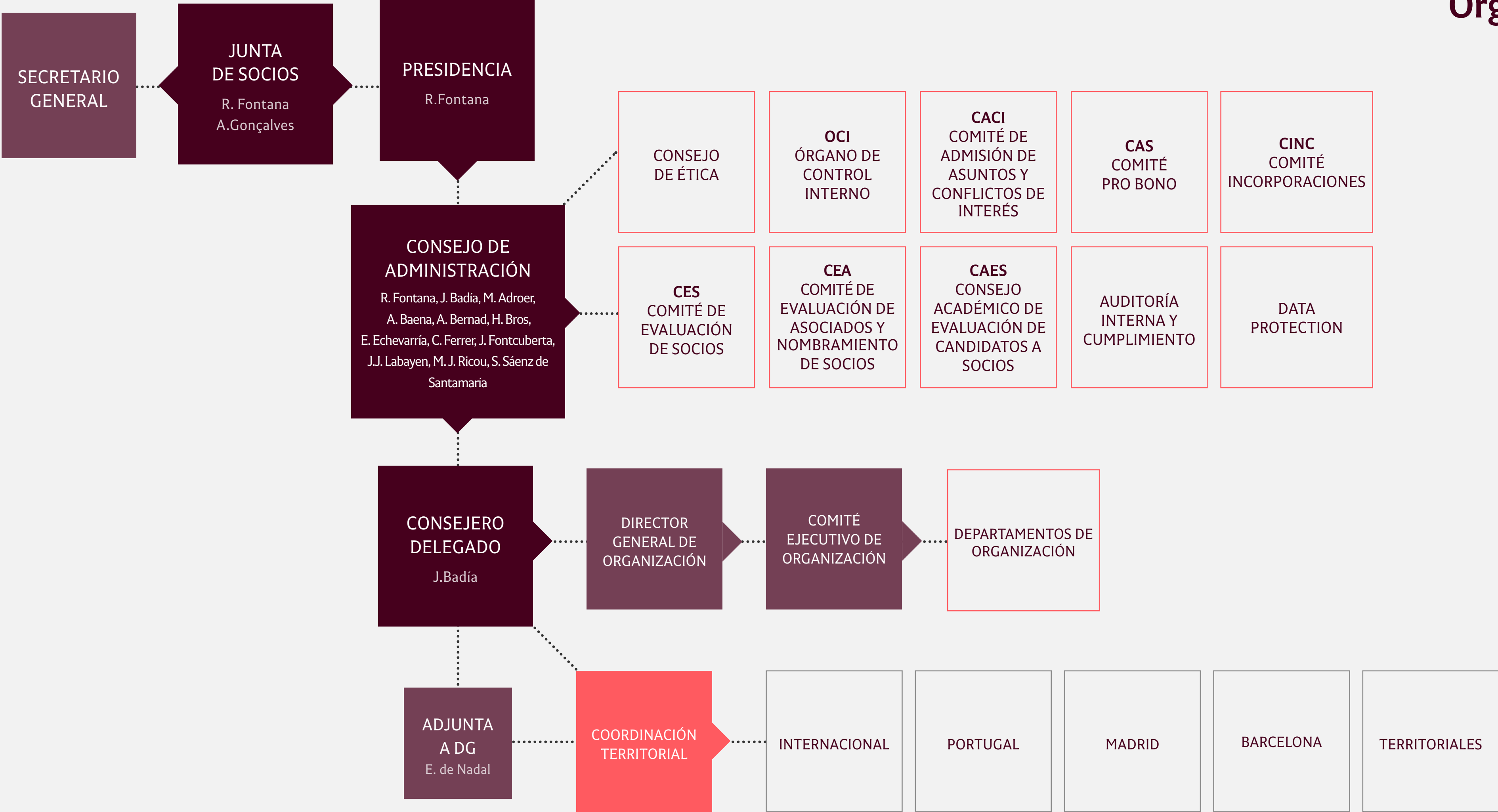
La igualdad y los procesos de nombramiento

Cuatrecasas ha introducido de forma expresa el principio de presencia equilibrada de género en los procesos de designación de cargos directivos en sus comités y puestos directivos y pre-directivos. Los procesos de nombramiento y selección de cargos de dirección y gestión en comités internos se realizan conforme a criterios de experiencia, idoneidad de conocimientos, independencia y representatividad territorial y equilibrio de género predeterminados por el Consejo de Administración.



Responsabilidad y cumplimiento

Organigrama*



*Actualizado a 1 de julio de 2019.

Responsabilidad y cumplimiento

Lucha contra la corrupción

El Código de Ética y Deontología, el sistema implementado de cumplimiento normativo y de prevención (Corporate Compliance), la política de relaciones con entidades del sector público y la política de inversiones son de aplicación a todos los socios, abogados y demás personas que presten sus servicios en Cuatrecasas. Contemplan la prevención de la corrupción en todas sus formas, así como la correcta difusión interna del mismo entre todos los colaboradores. Dichos documentos, cuyo cumplimiento está sujeto a revisiones periódicas, están disponibles en la web de la firma. Para facilitar la comprensión de los procedimientos, la firma realiza vídeos explicativos que son colgados en la intranet, donde pueden ser vistos por todos los colaboradores del despacho.

Cada tres meses todos los colaboradores de la firma deben suscribir el Código de Ética y Deontología y la política de Prevención del Blanqueo de Capitales y confirmar que conocen las políticas y conductas ahí expresados.

En 2018 Cuatrecasas ha reorganizado los comités internos para lograr mayor coherencia y eficiencia en la aplicación de las normas de convivencia y la prevención de infracciones. Además, la firma ha endurecido las políticas anticorrupción y política de inversiones.

- **Comité de Admisión de Asuntos y Conflictos de Interés (CACI)**
Eduardo Ramírez, Silvia Albertí, Carlos Gallego, Joan Hortalà, Roberto Álvarez e Isabel Gandoy.
- **Comité de Corporate Compliance**
Javier Castrodeza, Jordi Puigbó, Esther de Félix y Núria Martín.
- **Consejo de Ética**
Carlos Gallego, Elvira Azaola, Marta Gispert, Maria da Glória Leitão, Juan José López Burniol.
- **Comisión para la prevención del acoso**
Javier Castrodeza, Jordi Puigbó, Esther de Félix y Núria Martín.
- **Órgano Interno para la prevención del Blanqueo de Capitales y Financiación del Terrorismo**
Carlos Gallego, Joaquín Burkhalter, Ramón Gil, Paulo Sá e Cunha, Jaime de la Torre y Marta Álvarez.

- **Responsable de Autorización de Inversiones**
Ramón Rubio.

- **Comisión de Igualdad**
Silvia Albertí, Patricia Alvite, Bet Calzada, Anabel Campo, Elisabeth de Nadal, Esteban Flores, María José Guillén, Ignacio Jabato, Núria Martín, Pere Solé y Pol Solsona.

Canales de denuncia externos

La firma y sus abogados están sujetos a las normas deontológicas que rigen la profesión y a los canales de denuncia y queja de los colegios de abogados. Asimismo, en los contratos de prestación de servicio a nuestros clientes se indica el nombre y contacto del socio tutor o responsable quien actúa como persona de referencia para canalizar cualesquiera inquietudes, quejas o información que el cliente estime pertinentes.

Responsabilidad y cumplimiento

Informes de comités internos

Consejo de Ética				
Año	Nº expedientes	Denuncia de oficio	Denuncia personal	Denuncia externa
2018	-	-	-	-
2017	1	1	-	-
2016	4	3	-	1

Archivos y sanciones		
Año	Archivos	Sanciones
2018	-	-
2017	-	1
2016	2	2

Órgano de Control Interno (OCI)

272

conflictos

165

aceptados

104

rechazados o cancelados

3

pendientes de resolución

Comité de Admisión de Asuntos, Conflictos de Interés (CACI)

453

expedientes de conflictos

312

aceptados

141

rechazados

Responsabilidad y cumplimiento

Comisión de prevención del acoso			
Año	Nº expedientes	Por denuncia de oficio	Por denuncia personal
2018	2	1	1
2017	1	1	-
2016	1	-	1
Tipología de infracción denunciada			
Año	Acoso moral	Por razón de sexo	Acoso sexual
2018	1*	-	1**
2017	1	-	-
2016	-	1	
Archivos y sanciones			
Año	Archivos	Sanciones	
2018	2	-	
2017	1****	-	
2016	-	1	

Denuncias por casos de vulneración de los Derechos Humanos

No han habido casos de vulneración de Derechos Humanos.

Respeto de los Derechos Humanos

La propia actividad del despacho y el ejercicio de la abogacía ya implica el respeto y escrupuloso cumplimiento de los Derechos Humanos, los Derechos Fundamentales y cualquier código legal o jurídico, por lo que este aspecto material no se desarrolla en la memoria.

* Se abre expediente por posible acoso por razón de sexo o acoso moral.

** La Comisión entiende que los hechos descritos no constituyen una situación de acoso sexual, si bien considera que se ha producido una conducta irregular e inapropiada en el ámbito laboral.

*** La denuncia incluía acoso moral y acoso sexual. Se entendió que existía acoso moral, pero no sexual

**** Se archiva el procedimiento porque el compartamiento fue puntual y no concurrió la exigencia de ser “sistemático y repetido en el tiempo.” No obstante, la Comisión acordó solicitar la adopción de medidas de seguimiento a Presidencia y dirección general.

Gestión del talento

Formación

		Nº horas asistidas por género	
Colectivo	Total Nº horas	Mujer	Hombre
Abogados	27.606,8	14.705,3	12.901,5
Secretarias	1.339,8	1.328,6	11,1
Paralegales	1.895,4	1.553,2	342,2
Prof. de organización	4.249,9	2.612,5	1.637,4
Total horas	35.091,9		
Total colaboradores	1.633		
Media hora / colab.	21,5		



Gestión del talento

Promoción del empleo

Cuatrecasas participa en foros y ferias de empleo que organizan las universidades y otros centros de estudios, con el objetivo de acercar la práctica de un despacho de abogados a los estudiantes. Es una excelente ocasión para conocer a los alumnos y poder dar respuesta a sus inquietudes.

También organiza e imparte talleres y presentaciones en las Universidades y en sus instalaciones, dirigidos sobre todo a los estudiantes de últimos cursos universitarios, con el objetivo de que los alumnos conozcan el día a día del abogado, a través de talleres jurídicos con casos prácticos, talleres de habilidades clave para el ejercicio de la abogacía, presentaciones en las que se explica la metodología de acceso a la firma y el perfil requerido, con la colaboración muchas veces de los propios profesionales de Cuatrecasas.

Acciones en universidades y foros de empleo

A través de talleres, mesas redondas, acogidas y visitas al despacho de alumnos de universidades y *shadowings*.

Universidades	
Territoriales	13
Madrid	17
Barcelona	13
Internacional	1
Total	44

Foros de empleo	
Territoriales	13
Territoriales	5
Madrid	8
Portugal	8
Barcelona	7
Internacional	2
Total	30



Gestión del talento

Organización del diálogo social y procedimientos de información y negociación

Existe un período de preaviso variable en función de la situación conforme a los convenios colectivos de aplicación. No existe representación sindical.

Convenios colectivos

Porcentaje de colaboradores cubiertos por convenios colectivos

España*			
Colectivo	Normativa	Número	%
Abogados	RLEA, Real Decreto 1331/2006	605	51,5%
Organización	Convenio Colectivo	569	48,5%
Total		1.174	100%

Portugal**		
Colaboradores con relación laboral	Convenio Colectivo	72

Internacional

Organización	Convenio Colectivo	38
--------------	--------------------	----

* En Cuatrecasas España aplican convenios colectivos de oficinas y despachos de cada comunidad autónoma o provincia para el personal de organización. Sin embargo, para los abogados aplica el Real Decreto 1331/2006, por el que se regula la relación laboral de carácter especial de los abogados que prestan servicios en despachos de abogados, individuales o colectivos.

** En Portugal a todos los empleados con relación laboral se le aplica el Convenio Colectivo de Trabajadores Administrativos

Balance de convenios colectivos en salud y seguridad en el trabajo

Debido a la naturaleza de la firma no existe un sindicato y semejante comité. Sin embargo, existe una Política de Prevención de Riesgos Laborales aprobada por la firma y aplicada a todos los colectivos.

Gestión del talento

Datos de maternidad y paternidad

Maternidades	
Nº de maternidades con reingreso en 2018	49
Nº de maternidades que han sido baja de empresa en 2018 por excedencia	4
Excedencias 2018	6
Bajas voluntarias / despidos	1
Paternidades	
Nº de paternidades con reingreso en 2018	17
Nº de paternidades que han sido baja de empresa en 2018 por excedencia	2
Excedencias 2018	1
Bajas voluntarias / despidos	1

* No se han producido accidentes de trabajo graves

Salud y seguridad

Representación de los trabajadores en comités formales de salud y seguridad

Debido a la naturaleza de la firma no existe un sindicato y semejante comité. Sin embargo, existe una Política de Prevención de Riesgos Laborales aprobada por la firma y aplicada a todos los colectivos.

Salud y prevención de riesgos laborales

Servicios de salud	Número
Consultas servicio médico	1.060
Campañas de salud	
Prevención del ictus	325
Consultas sobre ergonomía	296
Citas	
Salud y Prevención de Riesgos Laborales	
Reconocimientos médicos	721
Fisioterapia y osteopatía	308
Nutrición	153
Vacunación de la gripe	87
Medición de calidad de aire interior:	Oficinas de Alicante, Barcelona, Bilbao, Lleida, Girona, Madrid, San Sebastián, Vigo, Valencia y Vitoria.
Legionella:	Madrid y Barcelona
Cumplimiento del RITE:	Madrid y Barcelona
Accidentes de trabajo leves*	
Con baja	12
Sin baja	34
In itinere	11

Gestión del talento

Salud y seguridad

Formación	Asistentes
Prevención de Riesgos laborales	458
Formación em PRL para teletrabajadores	66
Brigadas de emergencias	29
Primeros auxilios	53
Uso de desfibriladores	16
Escuela de nutrición Online	328
Dormir bien	11
Flow, la capacidad de fluir	11
Psicología positiva	14
¿Cómo te alimentas? Nutrición consciente y mindful eating	15
Curso práctico de conducción segura: motos y coches	20
Total	1.021

Accesibilidad universal de las personas con discapacidad

Cuatrecasas dispone del certificado DisCert como empresa responsable con la discapacidad, verificado por TÜVRheinland.



Contribución en el entorno

Acción social

Entidades asesoradas en el programa Pro Bono

- Fundación Prevent
- Fundación Madrina
- Pedro Alonso Gil
- Associació Catalana de Fenilcetonur
- Help Today Now
- Fundació Privada Ana Ribot Duran
- B Lab
- Fundación Igualdad Animal
- Fundación Creas
- Voluntechies – Francisco Rojo
- Fundación Novia Salcedo
- Fundación Ana Carolina Diez Mahou
- Fundación Prodis
- Fundación Másfamilia
- Emaus-Comercio Justo SL
- Social Innovation for Communities

- Asociación Esclat
- Asociación Valenciana de Caridad
- Comunidades Naturales de Consumo SL (Farmidable)
- Santa Casa da Misericórdia do Porto

Otras colaboraciones

Además de la Red Española de Pacto Mundial, Fundación Prevent, la Universitat Ramon Llull, La Fundación Girl Move, el Rock&Law y el Trailwalker, Cuatrecasas mantiene una amplia red de alianzas y colaboraciones.

- Forética: socio y liderazgo del clúster de transparencia y buen gobierno. También participa en el clúster de impacto social.
- Fundación Seres: socios.
- Fundación Lealtad: garantiza y supervisa la transparencia y buenas prácticas de las ONGs españolas. Asigna el sello de “ONG acreditada”
- Discert: Es el certificado gestionado per Tuv Rheiland que valora el cumplimiento de la integración de las personas con discapacidad en la empresa. Tenemos el nivel “plata”.

- Fundación Femarec: somos secretarios del patronato. Promueve y difunde iniciativas sociales.
- Fundación Prodis: promueve la inserción laboral de personas con discapacidad intelectual.
- Fundación Juan XXIII: dedicada a mejorar la calidad de vida de las personas adultas con discapacidad.
- Icaria Iniciatives socials: educación e integración social de niños y adultos con discapacidad psíquica.
- Foros discapacidad: foros de selección destinados específicamente a la selección de perfiles de personas con discapacidad
- África digna. Programa de becas con la universidad de Kenia.
- Hora del Planeta
- Amb tu com a casa. Donación del importe logrado a través del reciclaje de teléfonos móviles.

Contribución en el entorno

Aportaciones a fundaciones y entidades sin ánimo de lucro	
Fundación Seres	18.000
Red Española del Pacto Mundial	4.700
Fundación Forética	5.000
Día Solidario Empresas	1.400
Fundación África Digna	3.200
Fundación Blanquerna	5.900
WWF (Hora del Planeta)	1.000
Fundación Lealtad	18.000
Aula 32 (Juegos Interempresas)	19.671
Intermon Oxfam (Trailwalker)	2.250
Discert	2.000
Fundación Femarec	10.000
Fundación Prevent	15.000
Fundación Prodis	5.000
Fundación Juan XXIII	6.000
Icària Iniciatives Socials	5.000
Te invito a cenar	500
Foros Discapacidad	500
APLC - Associação Portuguesa Contra a Leucemia	6.440
Girl Move	5.000
Fundação de Serralves	15.000
Fundação O Que de Verdade Importa	2.000
Advanced Leadership Foundation	5.000

* Cifras en euros

Colaboración el entorno local

Cuatrecasas ha desplegado su apoyo al entorno local a través de las siguientes colaboraciones.

- Fundación Amigos Museo del Prado
- Fundación Museo Reina Sofia
- Fundación MACBA (Museu d'Art Contemporani de Barcelona)
- Fundación del Museo Guggenheim Bilbao
- Asociación Barcelona Global
- Fundación Conocimiento y Desarrollo
- Fundación de Estudios Bursátiles y Financieros
- Fundación Seres
- Obra Social de Sant Juan de Déu. Laboratorio de Investigación del Cáncer de la Fundación Hospital Sant Joan de Déu

Contratación de proveedores

Descripción de la cadena de suministro

La integración de capacidades distintas y de una mirada ética en nuestra relación con el entorno rige la cadena de compra y suministro. En Cuatrecasas ponemos al alcance de los compradores un esquema común que ayuda a homogeneizar los procedimientos de la firma, con independencia de las peculiaridades de cada relación. Por un lado, aplicamos criterios de compra responsable y velamos por que el proveedor cumpla con las obligaciones laborales recogidas por el Estatuto de Trabajadores y esté al corriente de sus pagos con la Seguridad Social. Por otro, hemos rediseñado nuestra política de compras priorizando la colaboración con centros especiales de empleo.

Contribución en el entorno

Criterios de contratación de proveedores

Detalle por departamentos

Servicios Generales

- **Criterios para abrir licitación (importe mínimo)**
30.000€
- **Consideración de criterios de igualdad de género.**
Se valora la adhesión de los ofertantes al Pacto Mundial de Naciones Unidas ya sea en su Red Española o en cualquier otra de las internacionales, así como políticas de igualdad y de responsabilidad social.
- **Consideración de criterios ambientales**
Solicitud de certificaciones vigentes de Calidad ISO 9001 y Medioambiental 14001.

IT

- **Criterios para abrir licitación (importe mínimo).**
30.000€
- **Consideración de aspectos sociales**
No se evalúan

- **Consideración de criterios de igualdad de género**
No se evalúan

Building Management

- **Criterios para abrir licitación (importe mínimo)**
A partir de 6.000 € se solicita un mínimo de tres presupuestos.
- **Consideración de aspectos sociales**
No se evalúan
- **Consideración de criterios ambientales**
Se prioriza la elección de edificios que incluyan medidas de sostenibilidad o certificados como por ejemplo el Leed.

Medioambiente

Uso sostenible de los recursos

- **Energía**
 - Certificación Leed en Madrid, Barcelona y Ciudad de México
 - Instalación de luces LED

- Encendido y apagado de aire acondicionado y luces en edificios de las sedes principales
- Auditoría de cumplimiento RITE

- **Papel**

- Uso de papel sostenible, con certificado Ecolabel y PEFC
- Medidas para la reducción del consumo
- Actualización de equipos informáticos
- Doble pantalla
- Sistema Follow me o mediante tarjeta
- Digitalización de documentación

- **Agua**

- Instalación de difusores en el baño
- Control de Legionella
- Reducción de consumo de botellas de plástico (90% en Barcelona)
- Reciclaje de papel, cartón, vidrio, tóner, luminarias, aparatos electrónicos, contenedor higiénico, residuos biológicos del servicio médico y medicamentos.

Indicadores



GRI	Indicador	Apartado	Observaciones
CONTENIDOS BÁSICOS GENERALES			
Estrategia y análisis			
GRI 102-14	Declaración de altos ejecutivos responsables de la toma de decisiones sobre la relevancia de la sostenibilidad para la organización y su estrategia para abordar la sostenibilidad	Carta de presentación	
GRI 102-15	Principales impactos, riesgos y oportunidades	Materialidad, riesgos y oportunidades	
Perfil de la organización			
GRI 102-1	Nombre de la organización	Carta de presentación	
GRI 102-2	Actividades, marcas, productos y servicios; incluida una explicación de cualquier producto o servicio que esté prohibido en ciertos mercados	Principales magnitudes	
GRI 102-3	Ubicación de la sede	Anexo, contacto	
GRI 102-4	Ubicación de las operaciones: número de países en los que opera la organización y los nombres de los países en los que lleva a cabo las operaciones más significativas o relevantes para los temas tratados en el informe	Principales magnitudes	
GRI 102-5	Propiedad y forma jurídica: Naturaleza de la propiedad y forma jurídica		Cuatrecasas es una sociedad limitada profesional (SLP) estructurada en un partnership
GRI 102-6	Mercados servidos: incluir las ubicaciones geográficas en las que se ofrecen los productos y servicios; los sectores servidos y los tipos de clientes y beneficiarios	Principales magnitudes	
GRI 102-7	Tamaño de la organización: incluir el número total de empleados; el número total de operaciones; las ventas netas (para organizaciones del sector privado) o los ingresos netos (para organizaciones del sector público); la capitalización total (para organizaciones del sector privado) desglosada en términos de deuda y capital y la cantidad de productos o servicios proporcionados o prestados	Principales magnitudes y Anexo	
GRI 102-8	Información sobre empleados y otros trabajadores	Principales magnitudes y Anexo	
GRI 102-9	Cadena de suministro: incluidos los elementos principales relacionados con las actividades, marcas principales, productos y servicios de la organización	Principales magnitudes y Anexo	
GRI 102-10	Cambios significativos en la organización y su cadena de suministro		No han habido cambios significativos
GRI 102-11	Principio o enfoque de precaución: si la organización aplica el principio o enfoque de precaución y cómo lo hace		Cuatrecasas está elaborando un Plan de Continuidad de Negocio para activar un protocolo ante esta eventualidad. Asimismo, cuenta con planes de evacuación ante riesgo o alertas de incendio

GRI	Indicador	Apartado	Observaciones
GRI 102-12	Iniciativas externas: Lista de estatutos, principios y otros documentos de carácter económico, ambiental y social desarrollados externamente y a los que la organización esté suscrita o respalde	Carta de presentación y Anexo	
GRI 102-13	Afiliación a asociaciones: Lista de las principales afiliaciones a entidades del sector u otras asociaciones y las organizaciones de defensa de intereses a nivel nacional o internacional	Anexo	
GRI 102-41	Acuerdos de negociación colectiva: Porcentaje del total de empleados cubiertos en los acuerdos de negociación colectiva	Anexo	
Aspectos materiales y cobertura			
GRI 102-45	Entidades incluidas en los estados financieros consolidados:	Anexo	
GRI 102-46	Definición de los contenidos de los informes y las Coberturas del tema	Carta de presentación y Materialidad, riesgos y oportunidades	
GRI 102-47	Lista de temas materiales identificados en el proceso de definición de los contenidos del informe	Materialidad, riesgos y oportunidades	
GRI 102-48	Reexpresión de la información: informes anteriores y los motivos para dicha reexpresión		No se han producido reexpresiones de información respecto a la anterior memoria.
GRI 102-49	Cambios en la elaboración de informes: cambios significativos con respecto a los periodos objeto del informe anteriores en la lista de temas materiales y coberturas de los temas		El período de cobertura es el ejercicio 2018. Hasta ahora, la memoria de Cuatrecasas cubría un ejercicio y 1r semestre del ejercicio de presentación del informe
GRI 103-1	Explicación del tema material y su Cobertura	Materialidad, riesgos y oportunidades	
Participación de los grupos de interés			
GRI 102-40	Lista de grupos de interés con los que está implicada la organización	Carta de presentación; Materialidad, riesgos y oportunidades; Anexo	
GRI 102-42	Identificación y selección de grupos de interés (base para identificar y seleccionar a los grupos de interés participantes)	Materialidad, riesgos y oportunidades	
GRI 102-43	Enfoque para la participación de los grupos de interés: incluida la frecuencia de la participación por tipo y por grupo de interés y la indicación de si alguna participación ha tenido lugar específicamente como parte del proceso de preparación del informe	Materialidad, riesgos y oportunidades	
GRI 102-44	Temas y preocupaciones clave mencionados		No se han detectado problemas con grupos de interés

GRI	Indicador	Apartado	Observaciones
Perfil de la memoria			
GRI 102-50	Periodo objeto del informe: para la información proporcionada		Año natural 2018
GRI 102-51	Fecha del último informe (si procede, la fecha del informe más reciente)		Año natural 2017 y primer semestre de 2018
GRI 102-52	Ciclo de elaboración de informes	Anual	
GRI 102-53	Punto de contacto para preguntas sobre el informe (o sus contenidos)	Contacto	
GRI 102-54	Declaración de elaboración del informe de conformidad con los estándares GRI		Este informe se ha eleaborado de conformidad con los Estándares GRI: opción Exhaustiva
GRI 102-55	Índice de contenidos GRI	Indicadores	
GRI 102-56	Verificación externa		La memoria no cuenta con un informe de verificación externa
Gobierno			
GRI 102-18	Estructura de gobernanza	Anexo	
GRI 102-19	Delegación de autoridad (para temas económicos, ambientales y sociales del máximo órgano de gobierno a los altos ejecutivos y otros empleados)	Anexo	
GRI 102-20	Responsabilidad a nivel ejecutivo de temas económicos, ambientales y sociales	Anexo	
GRI 102-21	Consulta a grupos de interés sobre temas económicos, ambientales y sociales	Anexo	
GRI 102-22	Composición del máximo órgano de gobierno y sus comités (de acuerdo con las siguientes variables: nivel ejecutivo o no ejecutivo; independencia; antigüedad en el órgano de gobierno; número de cargos significativos y compromisos de cada persona y naturaleza de los compromisos; sexo; afiliación a grupos sociales infrarrepresentados; competencias relacionadas con temas económicos, ambientales y sociales y representación de los grupos de interés)	Anexo	
GRI 102-23	Presidente del máximo órgano de gobierno	Carta de presentación y Anexo	
GRI 102-24	Nominación y selección del máximo órgano de gobierno	Anexo	
GRI 102-25	Conflictos de intereses	Anexo	

GRI	Indicador	Apartado	Observaciones
GRI 102-26	Función del máximo órgano de gobierno en la selección de objetivos, valores y estrategia: las funciones que desempeñan los altos ejecutivos y el máximo órgano de gobierno en el desarrollo, la aprobación y la actualización del objetivo de la organización, las declaraciones de valores o misiones, las estrategias, las políticas y los objetivos relacionados con temas económicos, ambientales y sociales	Anexo	
GRI 102-27	Conocimientos colectivos del máximo órgano de gobierno: las medidas adoptadas para desarrollar y potenciar el conocimiento colectivo del máximo órgano de gobierno en temas económicos, ambientales y sociales	Anexo	
GRI 102-28	Evaluación del desempeño del máximo órgano de gobierno	Anexo	
GRI 102-29	Identificación y gestión de impactos económicos, ambientales y sociales	Anexo	
GRI 102-30	Eficacia de los procesos de gestión del riesgo: la función del máximo órgano de gobierno en la evaluación de la eficacia de los procesos de gestión del riesgo de la organización en temas económicos, ambientales y sociales	Anexo	
GRI 102-31	Evaluación de temas económicos, ambientales y sociales: la frecuencia con la que el máximo órgano de gobierno lleva a cabo la evaluación de temas económicos, ambientales y sociales y sus impactos, riesgos y oportunidades	Anexo	
GRI 102-32	Función del máximo órgano de gobierno en la elaboración de informes de sostenibilidad: el comité o cargo encargados de la evaluación y aprobación formal del informe de sostenibilidad de la organización y de garantizar que se traten todos los temas materiales	Dirección General	
GRI 102-33	Comunicación de preocupaciones críticas: el proceso para comunicar preocupaciones críticas al máximo órgano de gobierno	Anexo	
GRI 102-34	Naturaleza y número total de preocupaciones críticas	Materialidad, riesgos y oportunidades	
GRI 102-35	Políticas de remuneración. a. Las políticas de remuneración para el máximo órgano de gobierno y los altos ejecutivos en lo que atañe a los siguientes los tipos de remuneración: el sueldo fijo y el sueldo variable, incluidos el sueldo en función del desempeño, el sueldo en función de la participación en las utilidades, las bonificaciones y las acciones diferidas o conferidas; las bonificaciones de contratación o los pagos de incentivos de contratación; las indemnizaciones por despido; los reembolsos; los beneficios por jubilación, incluida la diferencia entre los planes de beneficios y las tasas de contribución del máximo órgano de gobierno, los altos ejecutivos y todos los demás empleados. b. La relación existente entre los criterios de desempeño de las políticas de remuneración y los objetivos del máximo órgano de gobierno y de los altos ejecutivos en temas económicos, ambientales y sociales.		Información confidencial
GRI 102-36	Proceso para determinar la remuneración	Anexo	
GRI 102-37	Involucramiento de los grupos de interés en la remuneración	Anexo	

GRI	Indicador	Apartado	Observaciones
GRI 102-38	Ratio de compensación total anual: ratio de la compensación total anual de la persona mejor pagada de la organización en cada país con operaciones significativas frente a la mediana de la compensación total anual de todos los empleados (excluida la persona mejor pagada) del mismo país		Información confidencial
GRI 102-39	Ratio del incremento porcentual de la compensación total anual: ratio del incremento porcentual de la compensación total anual de la persona mejor pagada de la organización en cada país con operaciones significativas frente a la mediana del incremento porcentual de la compensación total anual de todos los empleados (excluida la persona mejor pagada) del mismo país.		Información confidencial
Ética e integridad			
GRI 102-16	Valores, principios, estándares y normas de conducta	Carta de presentación; principales magnitudes; y Anexo	
GRI 102-17	Mecanismos de asesoramiento y preocupaciones éticas	Anexo	
INDICADORES POR ASPECTO			
Economía			
Desempeño económico			
GRI 201-1	Valor económico directo generado y distribuido		Principales magnitudes
GRI 201-2	Implicaciones financieras y otros riesgos y oportunidades derivados del cambio climático		Dada la naturaleza del negocio de Cuatrecasas, el cambio climático no genera riesgos ni oportunidades en la actividad de la firma
GRI 201-3	Obligaciones del plan de beneficios definidos y otros planes de jubilación	Anexo	
GRI 201-4	Asistencia financiera recibida del gobierno		Las subvenciones recibidas ascienden a 184.705 euros y proceden de la Fundación Tripartita para la formación en el empleo, de la Dirección General de Ordenación en la Seguridad Social por baja siniestralidad y de la Unión Europea por la participación en el proyecto Lynx (Building the Legal Knowledge Graph for Smart Compliance Services in Multilingual Europe)
Energía			
GRI 302-1	Consumo energético dentro de la organización	Medioambiente	

GRI	Indicador	Apartado	Observaciones
GRI 302-2	Consumo energético fuera de la organización		No relevante por el tipo de actividad de la organización
GRI 302-3	Intensidad energética		No relevante por el tipo de actividad de la organización
GRI 302-4	Reducción del consumo energético	Medioambiente	
GRI 302-5	Reducción de los requerimientos energéticos de productos y servicios		No relevante por el tipo de actividad de la organización
GRI 305-1	Emisiones directas de GEI (alcance 1)	Medioambiente	
GRI 305-2	Emisiones indirectas de GEI al generar energía (alcance 2)	Medioambiente	
GRI 305-3	Otras emisiones indirectas de GEI (alcance 3)	Mediomambiente	
GRI 305-4	Intensidad de las emisiones de GEI		No relevante por el tipo de actividad de la organización
GRI 305-5	Reducción de las emisiones de GEI	Mediambiente	
GRI 305-6	Emisiones de sustancias que agotan la capa de ozono (SAO)	N/A	
GRI 305-7	Óxidos de nitrógeno (NOX), óxidos de azufre (SOX) y otras emisiones significativas al aire	N/A	
SOCIAL			
Prácticas laborales y trabajo digno			
Empleo			
GRI 401-1	Nuevas contrataciones de empleados y rotación de personal	Principales magnitudes y anexo	
GRI 401-2	Beneficios para los empleados a tiempo completo que no se dan a los empleados a tiempo parcial o temporales		No existen diferencias entre las prestaciones sociales para los empleados a jornada completa y los empleados temporales de media jornada
GRI 401-3	Permiso parental	Anexo	

GRI	Indicador	Apartado	Observaciones
Relaciones entre los trabajadores y la dirección			
GRI 402-1	Plazos de aviso mínimos sobre cambios operacionales	Anexo	
Salud y seguridad en el trabajo			
GRI 403-1	Representación de los trabajadores en comités formales trabajador-empresa de salud y seguridad		Debido a la naturaleza de la firma no existe un sindicato y semejante comité. Sin embargo, existe una Política de Prevención de Riesgos Laborales aprobada por la firmay aplicada a todos los colectivos
GRI 403-2	Tipos de accidentes y tasas de frecuencia de accidentes, enfermedades profesionales, días perdidos, absentismo y número de muertes por accidente laboral o enfermedad profesional	Anexo	
GRI 403-3	Trabajadores con alta incidencia o alto riesgo de enfermedades relacionadas con su actividad: si hay algún trabajador cuyo trabajo o lugar de trabajo sea controlado por la organización y esté implicado en actividades laborales con alta incidencia o alto riesgo de determinadas enfermedades	No existe ninguna categoría laboral con tales características	
GRI 403-4	Temas de salud y seguridad tratados en acuerdos formales con sindicatos		Debido a la naturaleza de la firma no existe un sindicato y semejante comité. Sin embargo, existe una Política de Prevención de Riesgos Laborales aprobada por la firmay aplicada a todos los colectivos
Capacitación y educación			
GRI 404-1	Media de horas de formación al año por empleado: la media de horas de formación que los empleados de la organización hayan tenido durante el periodo objeto del informe, por sexo y categoría laboral	Anexo	
GRI 404-2	Programas para mejorar las aptitudes de los empleados y programas de ayuda a la transición	Anexo	
GRI 404-3	Porcentaje de empleados que reciben evaluaciones periódicas del desempeño y desarrollo profesional: El porcentaje del total de empleados por sexo y por categoría laboral que han recibido una evaluación periódica del desempeño y desarrollo profesional durante el periodo objeto del informe	Anexo	
Diversidad e igualdad de oportunidades			
GRI 405-1	Diversidad en órganos de gobierno y empleados	Principales magnitudes; Responsabilidad y cumplimiento; y Anexo	

GRI	Indicador	Apartado	Observaciones
Igualdad de retribución entre hombres y mujeres			
GRI 405-2	Ratio del salario base y de la remuneración de mujeres frente a hombres		No existen diferencias significativas de salario por género y categoría laboral
Mecanismos de reclamación sobre las prácticas laborales			
GRI 103-2	El enfoque de gestión y sus componentes: a. Una explicación de cómo la organización gestiona el tema b. Una declaración del propósito del enfoque de gestión c. Una descripción de lo siguiente, si el enfoque de gestión incluye ese componente: políticas, compromisos, objetivos y metas; responsabilidades; recursos; mecanismos formales de queja y/o reclamación y acciones específicas, como procesos, proyectos, programas e iniciativas.	Carta de presentación y Anexo	
Derechos Humanos			
No discriminación			
GRI 406-1	Casos de discriminación y acciones correctivas emprendidas	Anexo	
Sociedad			
Lucha contra la corrupción			
GRI 205-1	Operaciones evaluadas para riesgos relacionados con la corrupción	Anexo	
GRI 205-2	Comunicación y formación sobre políticas y procedimientos anticorrupción	Anexo	
GRI 205-3	Casos de corrupción confirmados y medidas tomadas		No se ha producido ningún caso
Cumplimiento regulatorio			
GRI 419-1	Incumplimiento de las leyes y normativas en los ámbitos social y económico		No se han producido incumplimientos ni sanciones de este tipo
Responsabilidad sobre productos			
Privacidad de los clientes			
GRI 418-1	Reclamaciones fundamentadas relativas a violaciones de la privacidad del cliente y pérdida de datos del cliente		No se han producido reclamaciones

Contacto



Barcelona
Avenida Diagonal, 191
08018 Barcelona, España
T. +34 932 905 500

Invitamos al lector a que nos transmita sus opiniones, comentarios y sugerencias de mejora para futuras ediciones a través del correo electrónico:
elisabeth.denadal@cuatrecasas.com



Elisabeth de Nadal
Socia adjunta a la Dirección General

elisabeth.denadal@cuatrecasas.com



Madrid
Almagro, 9
28010 Madrid, España
T. +34 915 247 100



Lisboa
Praça Marquês de Pombal, 2
1250-160 Lisboa, Portugal
T. +351 21 355 38 00





2018 Memoria Corporativa