



**VERTONE**  
CONSEIL EN STRATÉGIE ET MANAGEMENT



This is our **Communication on Progress**  
in implementing the principles of the  
**United Nations Global Compact**.

We welcome feedback on its contents.

# **PACTE MONDIAL COMMUNICATION SUR LE PROGRÈS**

-

## **RAPPORT 2018-2019**

**Responsabilité Sociale de l'Entreprise**

**Publication du 19 juillet 2019**



## Le mot de notre Président

Depuis sa création en 1999, VERTONE fait de l'éthique une condition essentielle de la réussite de son activité de conseil.

La signature par VERTONE en mai 2012 du Pacte Mondial de l'ONU a été l'occasion de rappeler l'engagement du cabinet pour l'éthique des affaires. VERTONE a ainsi affirmé son soutien aux dix principes fondamentaux de l'ONU dans les domaines des droits de l'homme, des conditions de travail, de la protection de l'environnement et de la lutte contre la corruption.

Ce rapport annuel d'activité sur le progrès nous donne l'occasion de faire le bilan des multiples initiatives imaginées par nos consultants, mises en œuvre et coordonnées par notre équipe RSE.

Ces initiatives viennent couronner une nouvelle année active en matière de responsabilité sociale, sociétale et environnementale, valeurs au cœur du modèle de développement de VERTONE.

Pascal BOULNOIS

Président



# Les 10 principes du Pacte Mondial de l'ONU

## Droits de l'homme

1. Promouvoir et respecter la protection du droit international relatif aux droits de l'homme
2. Ne pas se rendre complices de violations des droits de l'homme

## Droit du travail

3. Respecter la liberté d'association et reconnaître le droit de négociation collective
4. Contribuer à l'élimination du travail forcé ou obligatoire
5. Contribuer à l'abolition effective du travail des enfants
6. Contribuer à l'élimination de toute discrimination en matière d'emploi et de profession

## Protection de l'environnement

7. Appliquer l'approche de précaution aux problèmes touchant à l'environnement
8. Prendre des initiatives tendant à promouvoir une plus grande responsabilité en matière d'environnement
9. Favoriser la mise au point et la diffusion de technologies respectueuses de l'environnement

## Lutte contre la corruption

10. Agir contre la corruption sous toutes ses formes, y compris l'extorsion de fonds et les pots-de-vin

## Le sens de notre engagement et les progrès réalisés en 2018-2019

L'engagement du cabinet dans l'éthique des affaires résulte de la conviction d'inscrire son activité dans une perspective de développement durable respectueuse des salariés qui composent le cabinet et de l'environnement.

Les actions engagées visent le développement durable avec une volonté de sensibilisation de l'ensemble des parties prenante – salariés, clients, partenaires et fournisseurs – aux bonnes pratiques sociales, sociétales et environnementales.

La liste ci-dessous donne un aperçu des axes de travail de VERTONE et des principaux progrès réalisés par VERTONE entre juillet 2018 et juin 2019.

### Les droits de l'homme

VERTONE poursuit son engagement :

- contre la maladie avec le soutien des associations CHEER-UP!, ELA et AFM TELETHON,
- en faveur de l'entrepreneuriat en lien avec le RÉSEAU ENTREPRENDRE PARIS,
- contre la crise sociale avec un mécénat de compétences en faveur des BANQUES ALIMENTAIRES.



### Progrès de l'année 2018-2019

**Décembre 2018** : VERTONE organise une journée de sensibilisation et soutient financièrement pour la première fois l'association AFM TELETHON, une association dirigée par des parents et des malades pour lutter contre les maladies rares, génétiques et lourdement invalidantes.

**En 2018 et 2019** : VERTONE s'investit pro bono à hauteur de 60 jours de mission de conseil pour la définition de la feuille de route stratégique de la Fédération Française des Banques Alimentaires (FFBA) contribuant ainsi à dresser les pistes d'évolution des missions du réseau des Banques Alimentaires et ses orientations stratégiques.

**Juin 2019** : « Mets tes Baskets en Entreprise », VERTONE organise une journée de solidarité contre les leucodystrophies au profit de l'association ELA et soutient financièrement l'association.

### Les conditions de travail

En 2018, VERTONE a géré comme lors des années précédentes la qualité des conditions de travail via deux instances clés : comité d'entreprises et CHSCT.

VERTONE poursuit son engagement dans la lutte contre la discrimination, en particulier la

parité homme/femme, l'origine des salariés, le handicap et l'emploi des seniors, la qualité de vie au travail, le développement professionnel et personnel de ses salariés.

### **Progrès de l'année 2018-2019**

**12 octobre 2018** : VERTONE organise pour 100% de ses salariés une journée dédiée aux troubles musculo squelettiques (TMS). Tout au long de cette journée 2 praticiens ostéopathes sont intervenus dans les locaux de VERTONE pour informer sur les risques liés à la posture de travail, transmettre les bonnes pratiques à adopter au cours de 2 ateliers de prévention et réaliser 8 consultations d'ostéopathie.

**Novembre 2018** : VERTONE lance un questionnaire anonyme online d'évaluation de 100% de ses managers auprès de l'ensemble de l'équipe de consultants pour améliorer la qualité du management.

**Janvier 2019** : VERTONE renforce la gestion de ses carrières et investit dans un outil de suivi des compétences de ses salariés afin de faciliter l'historisation des savoir-faire des consultants et le meilleur développement des compétences possibles pour chacun.

**Avril 2019** : VERTONE lance sa "Niouze RH", newsletter mensuelle adressée à l'ensemble des salariés de l'entreprise et permettant de communiquer les actualités liées aux Ressources Humaines de l'entreprise à l'ensemble des salariés.

**Mai 2019** : VERTONE souscrit un bilan de prévention santé pour l'ensemble de son personnel âgé de plus de 40 ans en collaboration avec le centre ELLASANTE : 22 salariés sont concernés en 2018.

**Juillet 2019** : VERTONE agrandit ses locaux en ajoutant 258 m<sup>2</sup> portant le total de ses bureaux parisiens à 1300 m<sup>2</sup> pour permettre d'accompagner la croissance de ses effectifs et améliorer leurs conditions de travail. La taille des bureaux augmente en conséquence de 25%.

## **La protection de l'environnement**

Depuis plusieurs années, VERTONE poursuit la gestion raisonnée de ses locaux parisiens en matière d'énergie, d'eau, d'achats, de recyclage et de consommation de papier avec un suivi des consommations. Les salariés sont régulièrement sensibilisés à la protection de l'environnement et aux actions concrètes à mettre en œuvre pour diminuer l'impact environnemental du cabinet. VERTONE réaffirme en 2018 la priorité donnée aux transports en commun dans les déplacements des consultants.

## ★ Progrès de l'année 2018-2019

**2018** : Baisse de la consommation de papiers. Bien que VERTONE ait enregistré une progression de 10,5% de ses effectifs entre 2017 et 2018, VERTONE diminue de 5% sa consommation de papier sur la même période.

**Octobre 2018** : VERTONE présente son plan de déplacement Entreprise (PDE) suite à 71 entretiens individuels menés courant 2018 avec tous les profils de salariés de VERTONE, établissant ainsi un diagnostic de son impact lié au transport, accompagné d'un plan d'actions pour les années à venir.

## La lutte contre la corruption

L'ensemble du cabinet poursuit un exercice honnête et intègre du métier de consultant en stratégie et management, et met en pratique la charte éthique du cabinet intégrant un volet anti-corruption. L'un des directeurs généraux adjoints de VERTONE est le contact référent sur les sujets de lutte contre la corruption.

## ★ Progrès de l'année 2018-2019

**Février 2019** : VERTONE fait intervenir Dominique LAMOUREUX, Président du Cercle d'Éthique des Affaires pour sensibiliser l'ensemble de son management aux pratiques vertueuses de l'éthique des affaires.

**Mai 2019** : VERTONE met en place et communique 3 dispositifs d'alertes complémentaires nouveaux en cas de situation professionnelle grave (danger grave et immédiat, harcèlement sexuel, constatation de crimes ou délits), notamment en réponse aux dernières évolutions réglementaires de la loi SAPIN II de protection des lanceurs d'alerte.

**Juillet 2019** : VERTONE enrichit sa charte éthique. Afin de faciliter sa mise en application par l'ensemble des salariés, VERTONE rédige un code de conduite et de pratiques responsables indiquant les comportements à adopter en différentes situations jugées à risque.

## L'implication RSE du cabinet

VERTONE met en œuvre une politique RSE grâce à une équipe transverse constituée de dix collaborateurs et sensibilise ses collaborateurs aux actions RSE du cabinet à travers une communication régulière en réunion mensuelle d'activité.

## Les actions mises en œuvre

### LES DROITS DE L'HOMME

En matière de droits de l'homme, VERTONE dispose depuis plusieurs années d'une charte éthique qui affirme fermement ses engagements sociaux.

Au cours de ces dernières années, VERTONE a aussi choisi de jouer un rôle sociétal et de faire porter son action en matière de droits de l'homme dans l'aide à des associations humanitaires dont l'action agit directement ou indirectement en faveur de la défense des droits et de la dignité humaine.

### Aider à vaincre la maladie

#### ❖ CHEER-UP!



VERTONE soutient l'association CHEER-UP! depuis 2006.

CHEER-UP! est une fédération de 17 associations créée en 2003. L'objectif est d'accompagner les adolescents et jeunes adultes atteints de cancer dans la réalisation de projets qui leur tiennent à cœur.

L'association offre ainsi l'opportunité à des jeunes personnes atteintes du cancer de réaliser leurs projets personnels. Car se battre pour un projet contribue à dépasser la maladie sans la nier. Et cet engagement permet aux malades de reprendre confiance et de retrouver le sourire.

Sur la période 2018 – 2019, VERTONE s'est de nouveau engagé pleinement pour CHEER-UP! avec plusieurs réalisations majeures :

- **Accueil des Conseils d'Administration** au sein des bureaux de VERTONE et participation aux instances ordinaires de pilotage : 4 instances sur la période
- **Animation d'ateliers** :
  - Atelier sur la formalisation du positionnement de l'association
  - Atelier de réflexion sur l'organisation et la gouvernance de l'association
- **Animation d'une demi-journée de formation** sur la thématique "Développer et entretenir la relation avec les jeunes"
  - 20 présidents d'antennes CHEER-UP! formés
  - 5 collaborateurs VERTONE impliqués
- **Cadrage d'une démarche de sollicitation de partenaires** en vue d'une levée de fonds pour l'association :
  - Accompagnement dans la structuration et la formalisation de la démarche
  - Prise de contacts avec les entreprises et fondations
- **Accueil du "Club des partenaires"** : exposition de la vision, du positionnement et des besoins financiers de l'association aux partenaires

- **Accompagnement à la candidature de CHEER-UP! au concours "La France s'engage"**, qui soutient les projets d'innovation sociale développés par des acteurs de l'économie sociale et solidaire (CHEER-UP! a fait partie des finalistes du concours qui regroupait 700 candidatures)

Par ailleurs, depuis 13 ans VERTONE soutient financièrement l'association CHEER-UP!

***Le Club des Partenaires CHEER-UP! dans les locaux de VERTONE – Octobre 2018***



❖ **ELA**

VERTONE a participé le 5 juin 2019 à la journée d'action « Mets tes baskets en entreprise » de l'association ELA, qui aide et soutient les familles concernées par une leucodystrophie, un groupe de maladies génétiques orphelines qui détruisent le système nerveux central d'enfants et d'adultes.

VERTONE participe à l'opération « Mets tes baskets en entreprise » pour la 7<sup>ème</sup> année consécutive en 2019, en organisant tout au long de la journée des activités sportives au sein de ses locaux et en faisant la promotion de l'activité physique auprès de ses salariés. Au total, **824 634 pas (soit 50 000 pas de plus qu'en 2018)** ont été effectués durant cette journée par les salariés. L'engagement des consultants VERTONE a ainsi permis de reverser **10 000€ à l'association**. VERTONE a reçu lors de cette journée d'action, Guy ALBA et Claudia TAGBO, respectivement fondateur de l'association ELA et comédienne, pour sensibiliser les salariés à la réalité et aux conséquences de ces maladies orphelines.





*Journée de mobilisation VERTONE pour ELA – 5 juin 2019*



## Lutter contre la précarité

### ❖ Banque Alimentaire



VERTONE a accompagné la Fédération Française des Banques Alimentaires dans son projet de modernisation informatique via le cadrage et le déploiement de solutions de traçabilité et de gestion des denrées alimentaires mis en place dans le cadre du Plan de relance économique de la France en 2009. À cette occasion, la mission des Banques Alimentaires a séduit l'ensemble du cabinet.

Les 79 Banques Alimentaires et 23 antennes ont distribué 113 000 tonnes de denrées en 2017 à 5 400 associations et organismes sociaux. Ainsi, tout au long de l'année, environ 2 millions de personnes ont pu bénéficier de cette aide représentant l'équivalent de 226 millions de repas.

VERTONE poursuit son accompagnement de la FFBA dans le cadre d'un mécénat de compétences.

Les consultants de VERTONE sont mobilisés sur la base du volontariat. Ils apportent à la FFBA et aux Banques Alimentaires leur savoir-faire depuis le cadrage de projets, jusqu'à la recherche de solutions opérationnelles et l'accompagnement au changement.

A ce titre, VERTONE demeure un partenaire privilégié de la FFBA en 2018 :

## Banques Alimentaires - Extrait du rapport d'activité 2018

RAPPORT D'ACTIVITÉ DU RÉSEAU DES BANQUES ALIMENTAIRES - ANNÉE 2018 39

### L'ARRONDI SUR SALAIRE

L'arrondi sur salaire offre la possibilité aux salariés d'une entreprise partenaire de participer à l'action des Banques Alimentaires en réalisant chaque mois des micro-dons sur leur salaire net à payer. L'employeur peut s'associer également à cette opération en abondant.

Ils nous soutiennent :

Bul, Ernst & Young, mcf, Groupe ADR

Zoom  
sur

### LES OPÉRATIONS PARTAGE

Le don financier peut s'inscrire dans le cadre d'une opération partagée destinée à sensibiliser et informer le grand public autour d'une opération promotionnelle. Les consommateurs peuvent ainsi avoir un impact solidaire direct voire local.

De nombreux mécanismes peuvent être développés, bénéfiques pour l'image de l'entreprise et utiles aux Banques Alimentaires.

De nombreux partenaires ont organisé ces Opérations partage avec succès en 2018 : Danone, Casino, Intermarché/Netto, L'Éclat de nos villages, Scoop, Subway.

### LE MÉCÉNAT LOGISTIQUE ET MATÉRIELS

La gratuité de matériel ou de prestations et les dons de produits non-alimentaires sont également très importants pour les Banques Alimentaires :

- Prêt de surfaces de stockage, ponctuel ou sur la durée,
- Prêt de véhicules avec ou sans chauffeur, notamment pour la Collecte Nationale,
- Prestations de transports routiers ou maritimes,
- Mise à disposition de locaux vacants, de salles de réunion, etc.,
- Dons de matériel : manutention, stockage froid, équipements informatiques, mobilier de bureau, vêtements professionnels,...

Ils nous soutiennent :



### LE MÉCÉNAT DE COMPÉTENCES

L'entreprise peut valoriser son action RSE en mobilisant ses collaborateurs.

- Detachement de personnel sur du long terme, à temps plein ou temps partiel,
- Missions ponctuelles d'un ou plusieurs salariés pour la réalisation d'une mission qualifiée : audit, formation, études, etc.,
- Participation des collaborateurs à la Collecte Nationale fin novembre (voir page 27),
- Mise à disposition d'une équipe de collaborateurs à la journée pour des missions dans les entrepôts : travaux, inventaires,...

En 2018, 49 salariés en mécénat de compétences ont été accueillis dans notre réseau.

Ils nous soutiennent :



Le mécénat de compétences prévoit près d'un mois de mission Pro Bono chaque année, partagé entre l'accompagnement de banques départementales et la fédération nationale.

## ★ Progrès de l'année 2018-2019

**En 2018 et 2019 : VERTONE contribue pro bono à hauteur de 60 jours de mission de conseil pour la définition de la feuille de route stratégique de la Fédération Française des Banques Alimentaires (FFBA) contribuant ainsi à dresser les pistes de modernisation de l'activité de la FFBA et ses orientations stratégiques.**

## Favoriser le développement personnel par l'entrepreneuriat

### ❖ Le Réseau Entreprendre



**reseauentreprendre**

Avec le Réseau Entreprendre Paris, des chefs d'entreprise expérimentés peuvent aider par leurs conseils, leur connaissance du métier, leur réseau d'influence et carnet d'adresses, de jeunes chefs d'entreprise à créer leur propre entreprise. Ils les aident à comprendre l'environnement des affaires pour s'installer et surtout pour réussir.

L'accompagnement, que propose Réseau Entreprendre à tous ses lauréats, consiste en un suivi particulier par un chef d'entreprise adhérent du ou des entrepreneurs lauréats. Un rendez-vous mensuel de 2h à 3h, au cours duquel les porteurs de projet font un point complet sur l'avancement du projet, et sur leur vision des difficultés, avancées et questions. Il s'agit d'un échange qui permet d'identifier d'éventuels besoins spécifiques de support. En

fonction des besoins, l'accompagnateur peut solliciter des compétences au sein du réseau pour apporter les retours d'expérience et les appuis nécessaires.

Depuis plus de 10 ans, VERTONE s'investit dans ce réseau, notamment au travers de l'implication de ses fondateurs qui rencontrent de jeunes entrepreneurs et les orientent dans leur parcours de création d'entreprise. **Membre du réseau entreprendre depuis 2006, Benoit Tesson, Directeur Générale de VERTONE a été élu au conseil d'administration en 2018.**

Parmi les quatre entreprises accompagnées à ce jour, deux entreprises sont particulièrement investies sur le développement durable :

- Greenwishes, positionnée sur le tri, la collecte et le recyclage des déchets de bureaux
- Guest-to-Guest, positionnée sur l'économie du partage. L'accompagnement par VERTONE pendant trois ans de GUEST-TO-GUEST s'est conclu en décembre 2016 sur la levée de 33 millions d'euros et le rachat du leader américain HOMEEXCHANGE.

VERTONE a également participé en 2016 à une *"win-win week"* avec la start-up MY SEZAME qui a été accueillie dans les locaux de VERTONE. MY SEZAME propose des formations pour décideurs sur l'innovation à impact social et sur une nouvelle économie à la convergence du social et du business.

VERTONE a également participé au comité d'accompagnement du programme « Ambition Croissance » et à un groupe de travail sur la formalisation des logiques de gouvernance pour les start-ups, en proposant des outils et des formations.

---

## LES CONDITIONS DE TRAVAIL

---

Depuis sa création, VERTONE s'est construit en alliant esprit d'équipe, enthousiasme, engagement et excellence dans l'exercice des missions confiées par ses clients. L'ambition du cabinet est d'être une référence sur ses domaines et secteurs d'intervention.

Cette même ambition est mise au service des conditions de travail des salariés de l'entreprise. Elle se traduit par une politique dont les objectifs sont triples :

- Favoriser l'égalité des chances ;
- Favoriser la formation et le développement professionnel ;
- Favoriser le bien-être au travail.

### Favoriser l'égalité des chances

#### ❖ Diversité

VERTONE est déterminé à lutter contre la discrimination à la fois dans ses recrutements et la progression professionnelle de ses salariés.

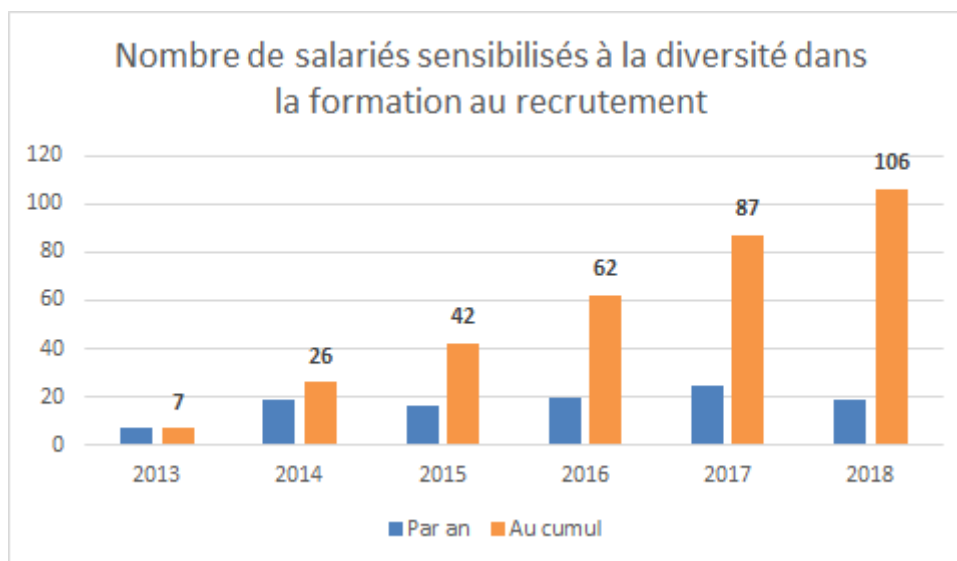
La Charte Éthique de VERTONE publiée sur son site [www.VERTONE.com](http://www.VERTONE.com) mentionne cet engagement :

“Le respect est une valeur fondamentale pour VERTONE. Il est illustré par notre volonté de respecter chaque individu qui le compose sans discrimination d'aucune sorte. VERTONE s'attache ainsi à promouvoir l'égalité professionnelle réelle entre les femmes et les hommes, la diversité et le droit au travail pour tous, axant sa politique sociale sur les compétences et la performance. Ainsi, chaque individu doit pouvoir avoir accès à l'embauche, à la formation et à la promotion, quel que soit son âge, son identité de genre, ses opinions politiques, son orientation sexuelle, ses origines ethniques ou nationales, sa religion, son activité syndicale, ou encore son état de santé. Tout manque de respect, notamment par des abus de langage, par des propos racistes, discriminatoires ou à teneur sexuelle, ou par des comportements inappropriés, est donc contraire à l'éthique de VERTONE.”

De plus, **VERTONE est signataire de la Charte de la Diversité en entreprise depuis mai 2009.** Ces deux chartes ont été disposées au tableau d'affichage de l'entreprise accessible à l'ensemble des collaborateurs dans les locaux de la société.

Pour ce qui est du recrutement, tous les consultants y participent et reçoivent à ce titre une formation sur les entretiens de recrutement dès leur première année. VERTONE a complété début 2013 sa formation au recrutement pour sensibiliser ses consultants à l'importance de la diversité et de la non-discrimination dans le recrutement. **Au cours de l'année 2018, 19 salariés ont été sensibilisés à la diversité en entreprise** lors de cette formation au recrutement. Au total depuis la mise en place de ce dispositif, 106 salariés ont été sensibilisés.

### Salariés formés à la diversité dans le recrutement – 2013 à 2018



Suite à la signature de la Charte Diversité et du Pacte Mondial de l'ONU, dont l'un des principes est d'éliminer toute discrimination en matière d'emploi et de profession, VERTONE a décidé de structurer ses travaux en faveur de la diversité à travers la formalisation, sous forme de charte, d'une Politique Diversité, achevée en juillet 2014.

La charte est mise à la disposition de chacun avec un exemplaire papier consultable en interne et un exemplaire numérique à la disposition de tous sur l'intranet de l'entreprise.

Cette politique rappelle toutes les actions déjà mises en place par le cabinet en faveur de la diversité (sensibilisation des nouveaux arrivants à la diversité dans le recrutement, plan de maintien dans l'emploi des seniors, ...) et présente les nouvelles actions à mener pour aller plus loin dans le sens de la diversité : sensibilisation en interne (ex. : présentation des actions une fois par an lors d'une réunion mensuelle d'activité), sensibilisation externe et adaptation des pratiques RH (ex. : suivi de la bonne prise en compte des principes de la diversité dans le processus de sélection des candidatures dans le processus de recrutement).

#### ❖ Processus de recrutement

Le processus de recrutement est ouvert à tous les candidats quelle que soit leur origine. L'essentiel dans le choix d'une candidature reste le profil académique, professionnel et les acquis du candidat. Tous les recrutements réalisés à ce jour démontrent ce respect de l'origine et du sexe des candidats. **VERTONE a recruté 34 salariés en 2018 dont 20 femmes (59%) et 14 hommes (41%).**



À fin 2018, VERTONE est proche de la parité puisque la **population féminine représente 46% des effectifs**. En outre, le niveau de rémunération moyen par grade fait ressortir que les femmes ont une

rémunération équivalente à celle des hommes (+/- 5%) à fonction équivalente.

### ❖ **Prise en compte du handicap et de la séniorité**

À fin 2018, VERTONE emploie **2,96 ETP relevant du statut de RQTH** (Reconnaissance de Qualité de Travailleur Handicapé).

En vue de développer son rôle d'intégration professionnelle, VERTONE fait appel à la société CEDRE ÉLISE pour gérer l'ensemble de son dispositif de tri sélectif et de recyclage de ses consommables. **CEDRE ÉLISE est une entreprise à vocation sociale**, qui emploie des personnes en difficulté d'insertion : chômeurs longue durée, personnes handicapées, jeunes sans qualification. En 2012, VERTONE a renforcé son partenariat avec cette entreprise. A fin 2018, VERTONE a employé **l'équivalent de 0,3 ETP** via ce partenariat.

VERTONE s'appuie sur son Comité d'Entreprise (CE) et son Comité d'Hygiène, de Sécurité et des Conditions de Travail (CHSCT) qui sont systématiquement consultés et impliqués dans les décisions de la direction concernant les conditions de travail des salariés et l'égalité des chances dans l'entreprise. **En 2018, le CE s'est réuni 7 fois et le CHSCT 3 fois.**

L'égalité des chances s'applique aussi aux seniors puisque VERTONE a mis en place en 2011 un plan relatif à l'emploi et au maintien dans l'emploi des salariés senior.

## **Favoriser la formation et le développement professionnel**

### ❖ **Développement des compétences**

L'ensemble des salariés de VERTONE accède à la formation professionnelle avec un plan de formation individualisé. La société a développé des parcours de formation accompagnant les salariés dans le développement de leurs compétences. Ces parcours intègrent des formations internes et externes.

VERTONE adapte et **enrichit régulièrement son plan de formation**. Depuis 2017, de nouvelles formations sont proposées aux consultants sur des thématiques qu'ils doivent maîtriser en mission : méthodes agiles, User Xperience, design thinking, analyse de données.



### **Progrès de l'année 2018-2019**

**2018 – 2019 : VERTONE a continué d'offrir de nouvelles possibilités de formation pour tous ses consultants :**

- L'ensemble des supports de formation sont rendus accessibles à l'ensemble des collaborateurs pour développer **l'autoformation**
- Une **“quinzaine de l'Intelligence Artificielle”** a été organisée par VERTONE du 24 juin 2019 au 5 juillet 2019 : différents événements ouverts aux consultants leur ont permis de se former sur l'Intelligence Artificielle au service du marketing

### Extrait de l'espace autoformation VERTONE - Juin 2018

Par ailleurs la mise à disposition de ces supports ne dispense pas de suivre les formations concernées .  
Ce document sera régulièrement enrichi de nouveaux supports .

Intitulé de la formation	Lien vers le support
B.a.ba du consultant	<a href="#">Formation Conduite d'entretien</a>
	<a href="#">Formation Excel</a>
	<a href="#">Formation PPT VERTONE</a>
	<a href="#">Formation Benchmark</a>
Fondamentaux du Marketing et du marketing digital	<a href="#">Formation Marketing VERTONE 2019</a>
Satisfaction client	<a href="#">Satisfaction Client</a>
Business plan	<a href="#">Formation Business Plan</a>
Réclamation et gestion des contacts	<a href="#">Mieux traiter les appels</a>

VERTONE est également **abonné à de nombreux journaux et revues généralistes** ou thématiques : Le Monde, Les Echos, LSA, Energie Plus, Jeune Afrique, L'Argus de l'assurance, Revue Banque,... Tous les supports ainsi que des livres spécialisés sont en libre accès, permettant à tous les consultants de les consulter.

VERTONE est par ailleurs **adhérent à l'EBG** (Electronic Business Group) et au **Hub Institute digital Think Tank**. Grâce à ces adhésions, les consultants de VERTONE ont l'opportunité d'assister aux événements organisés et développer ainsi leurs compétences thématiques et sectorielles.

Pour la deuxième année consécutive également, **une délégation de consultants VERTONE a participé au CES (Customer Electronics Show) de Las Vegas du 8 au 11 janvier 2019**. Cette initiative leur a permis de découvrir et de se former aux dernières innovations en matière de produits et de services digitaux.



### Progrès de l'année 2018-2019

**Début 2019**, un nouvel outil complet de gestion des compétences a été déployé chez VERTONE. Il permet d'effectuer de façon systématique des entretiens de début de mission (définissant notamment les compétences du consultant qui seront mobilisées et développées ainsi que le mode de fonctionnement avec son manager) ainsi que les évaluations de fin de mission et annuelle.

De façon générale, l'outil permet de professionnaliser le suivi du développement des compétences de l'ensemble des consultants.

### ❖ Moteur de recrutement

VERTONE a contribué à la formation professionnelle en employant **23 étudiants stagiaires** arrivés au sein des effectifs VERTONE en 2018.



VERTONE reste également mobilisé dans le domaine de l'insertion dans la vie professionnelle de jeunes diplômés en participant aux forums dédiés aux entreprises. C'est l'occasion pour les consultants VERTONE d'échanger avec les étudiants et jeunes diplômés, mais aussi pour le cabinet de recruter de nouveaux talents. Ainsi entre octobre 2018 et janvier 2019, VERTONE a rencontré des jeunes diplômés au cours de **8 forums en écoles** d'ingénieurs et de commerce.



Du 26 septembre au 30 octobre 2018, VERTONE a participé pour la deuxième fois consécutive au **forum de recrutement virtuel SEEKUBE** qui permet de rencontrer des candidats à distance sur une plateforme digitale.

#### ❖ Accueil des nouveaux consultants

Chaque nouveau consultant se voit attribuer un mentor parmi la population de managers, senior managers ou directeurs du cabinet. Le mentor suit l'évolution professionnelle des consultants qui lui sont attribués tout au long de leur présence chez VERTONE. Il participe à l'évaluation annuelle du consultant et réalise l'entretien professionnel tous les 2 ans.

VERTONE organise un séminaire de formation de 2 jours, dédié à l'accueil des nouveaux salariés de l'entreprise. Compte tenu de l'augmentation des recrutements et de l'attention portée par VERTONE à l'accueil de chaque nouveau collaborateur, depuis 2017 ce séminaire a lieu deux fois sur une période de 12 mois. Les derniers séminaires ont réuni **13 consultants du 14 au 16 novembre 2018 puis 13 consultants à nouveau du 19 au 22 juin 2019** pour des sessions de formation, d'information et d'intégration.

En 2018, le **guide de bienvenue** remis à chaque nouveau consultant a aussi été actualisé et entièrement digitalisé : il est désormais accessible sur l'intranet de VERTONE et régulièrement enrichi.

#### ❖ Evaluation des compétences

VERTONE a développé un parcours d'évaluation complet déployé depuis 2000 auprès de 100% de ses consultants. Il permet aux salariés de suivre leur progression à l'issue de chaque mission réalisée. Un entretien d'évaluation annuelle permet aussi à la fin de chaque année



de faire un bilan de l'année écoulée et de définir les orientations de l'année à venir. L'entretien d'évaluation selon une grille de compétences objectives concerne 100% des consultants.

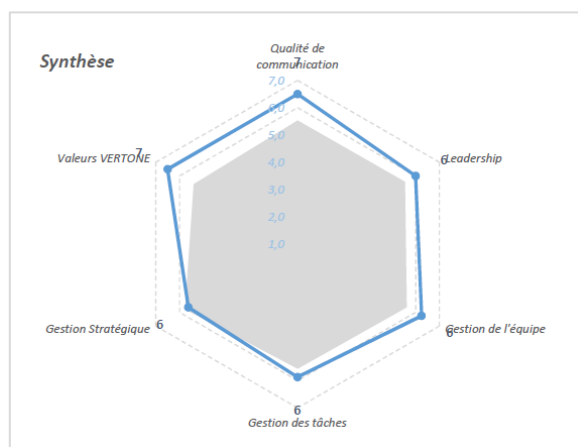


### Progrès de l'année 2018-2019

En 2019, l'évaluation des managers par les consultants a été repensée. Tous les consultants sont invités à évaluer en ligne de façon anonyme les managers qui les ont encadrés en mission sur 27 critères organisés en 6 dimensions. Les évaluations sont consolidées puis remises de façon individuelle à 100% des managers pour qu'ils puissent progresser.

Les principaux enseignements de ces évaluations ont été partagés à l'ensemble du cabinet lors de la Réunion Mensuelle d'Activité de février 2019.

#### *Illustration du radar d'évaluation des compétences managériales - Novembre 2018*



#### ❖ Entretien professionnel

Un entretien professionnel est organisé tous les deux ans entre les consultants et leur mentor afin de recenser leurs besoins de formation et les rendre acteurs de leur évolution professionnelle. Ce dispositif d'entretiens professionnels est déployé depuis 2009.

#### ❖ Plan de transformation RH

En 2018 – 2019, VERTONE a pérennisé les premières mesures prises dans le cadre du volet RH de son plan de transformation initié en 2017 :

- Le **nouveau grade de consultant confirmé** pour valoriser la progression des consultants durant leurs 3 premières années de conseil. En juillet 2019, VERTONE compte **32 consultants confirmés** dans son effectif.
- La mise en place de **petits-déjeuners pour les stagiaires** afin de favoriser leur intégration.
- En 2019, VERTONE a mené la **2ème édition de son étude relationnelle qui permet** de mesurer le climat interne de façon anonyme. 75% des collaborateurs ont répondu et les principales conclusions ont été présentées à l'ensemble des collaborateurs début 2019.

- Le processus permettant aux consultants d'exprimer leur souhait quant aux missions sur lesquelles ils souhaitent être positionnés en priorité.
- La refonte du « mentorat » passant par la nomination de plus de mentors et la précision de leur rôle pour mieux accompagner la progression professionnelle de tous les consultants en 2018.



### Progrès de l'année 2018-2019

**Avril 2019** : VERTONE lance sa "Niouze RH", newsletter mensuelle adressée à l'ensemble des salariés de l'entreprise et permettant de communiquer les actualités liées aux Ressources Humaines de l'entreprise à l'ensemble des salariés.

## Favoriser le bien-être au travail

VERTONE est attaché au bien-être au travail, qui passe par la santé, l'information et la transparence, un cadre de travail agréable et des propositions pour pallier les risques psychosociaux liés à l'exercice des fonctions de consultant.



VERTONE a plusieurs fois été distingué pour son bien-être au travail dans des études indépendantes. Nous avons notamment été labellisé « HAPPY AT WORK » pendant 2 années consécutives, allant jusqu'à être classé dans le TOP 10 des entreprises entre 1 et 250 employés en France, puis « Happy Trainees » en 2016. Ces classements résultent d'une étude menée entre les Echos et le site [meilleuresentreprises.com](http://meilleuresentreprises.com).

### ❖ Locaux et équipement des consultants

L'ensemble des locaux occupés par VERTONE sont situés depuis 2010 au 103 rue La Boétie dans le 8ème arrondissement de Paris. Cet emplacement a été choisi pour sa proximité avec les centres de décision des grandes entreprises françaises et sa position privilégiée au sein d'un important maillage de transports publics parisiens.



### Progrès de l'année 2018-2019

**Juillet 2019** : VERTONE agrandit ses locaux du 8<sup>ème</sup> arrondissement de Paris en y ajoutant 258 m<sup>2</sup>, portant le total de ses bureaux parisiens à 1300 m<sup>2</sup> pour permettre d'accompagner la croissance de ses effectifs et améliorer leurs conditions de travail. La taille des locaux augmente de 25% avec cette extension.

Sur la période 2016-2017, VERTONE a remplacé son parc informatique d'ordinateurs portables pour alléger la charge transportée lors des fréquents déplacements de l'équipe de consultants. Depuis cette évolution, les consultants sont dotés de tablettes pesant 0,78 kg contre 1,8 kg pour les ordinateurs portables précédemment fournis.

## ❖ Information et transparence

Considérant que le bien-être au travail passe par la transmission d'informations, VERTONE favorise l'information et la transparence vers ses salariés. Pour soutenir cette ambition, une politique et un **processus de « capitalisation » des documents** ont été définis en 2017 et s'appuie sur le réseau social d'entreprise déployé en 2015.

De nombreuses réunions d'équipe confirment l'importance que revêt la transparence pour l'organisation :

- **séminaire annuel** réunissant pendant trois jours l'ensemble des consultants du cabinet,
- **réunion mensuelle d'activité** où tous les consultants sont invités permettant de passer en revue l'actualité commerciale, l'actualité RH, les évolutions de VERTONE et les bonnes pratiques RSE,
- **réunions hebdomadaires du vendredi soir.**

*Séminaire annuel organisé à Biarritz réunissant près de 100 salariés – mars 2019*



Le 14 juin 2017, le Club VERTONE a organisé une conférence sur la thématique du **bonheur au travail** autour de la question : « *De nouveaux modèles proposent de concilier confiance, responsabilité, épanouissement, bonheur au travail et performance durable des organisations. Utopie ou ambition raisonnable ?* ». Pour y répondre, VERTONE a sollicité la participation de Alexis ROUX DE BÉZIEUX, fondateur et Président de Causses (Sain, Savoureux, Simple), ancien consultant en stratégie et management, et Alexandre JOST, fondateur et délégué général de la Fabrique Spinoza, inspirateur sur le bonheur au travail, ancien DGA du groupe SOS, membre de la Commission sur l'économie positive dite Attali II.

## ❖ Actionnariat

VERTONE est un cabinet créé en 1999, **détenu à 100% par ses fondateurs et salariés**. Les fondateurs sont toujours actifs au sein du cabinet. Un plan d'actionnariat salariés permet la montée des salariés au capital chaque année.

### ❖ Contrat de travail et rémunération

VERTONE compte **97% de salariés en CDI** en 2018.

La rémunération des équipes inclut une **participation équivalente à 10% du salaire** annuel en 2018. Pour les profils consultants senior et le management la structure de rémunération inclut une prime variable.

### ❖ Santé

VERTONE réalise tous les 5 ans une comparaison des mutuelles, de manière à pouvoir proposer à ses salariés la meilleure prestation sur le marché. Par ailleurs, alors que l'employeur doit prendre au minimum 50% de la cotisation à sa charge, **en 2018 VERTONE participe à hauteur de 60% dans le financement de la complémentaire santé de ses salariés.**



### Progrès de l'année 2018-2019

**12 octobre 2018** : VERTONE organise pour 100% de ses salariés une journée dédiée aux troubles musculo squelettiques (TMS). Tout au long de cette journée 2 praticiens ostéopathes sont intervenus dans les locaux de VERTONE pour informer sur les risques liés à une mauvaise posture de travail, transmettre les bonnes pratiques à adopter au cours de 2 ateliers de prévention et réaliser 8 consultations d'ostéopathie.

**Mai 2019** : VERTONE souscrit un bilan de prévention santé pour l'ensemble de son personnel âgé de plus de 40 ans en collaboration avec le centre ELLASANTE. Ce bilan entièrement pris en charge par l'entreprise et réalisé durant l'été 2019 concerne 22 salariés en 2019.

VERTONE a enregistré un seul accident du travail pour l'ensemble de ses 126 salariés en 2018.

### ❖ Comité d'entreprise

VERTONE finance de nombreuses activités collectives proposées par le Comité d'Entreprise où les salariés peuvent se retrouver dans un cadre convivial en dehors du lieu de travail : ateliers cuisine, week-end ski, compétitions sportives ou autres loisirs. **Les dépenses du comité d'entreprise du cabinet s'élèvent à 53 700€ pour l'année 2018, soit une moyenne de 426€ par salarié.**

Depuis 2016, des ateliers de réflexologie plantaire sont proposés gratuitement et régulièrement aux salariés VERTONE ainsi que des séances d'initiation à la méditation en entreprise de 1h30.

## ❖ Restauration

VERTONE finance les tickets restaurant à hauteur de 60% alors que le seuil minimum est fixé à 50%.

## ❖ VERTONE Propulse

Suite au succès de l'édition 2018, **VERTONE reconduit pour la deuxième année consécutive son concours Propulse à destination des start-ups** pour encourager l'innovation et la création d'entreprises en France.

Le concours est ouvert à toutes les start-ups en phase de croissance qui innovent dans l'un des secteurs d'activité de VERTONE. L'édition 2018 avait consacré 3 lauréats : les start-ups VELCO, TIPSTOP et DATAGORA auxquelles VERTONE a remis des jours de conseil pro bono et une dotation financière de 10 000€ pour les aider dans leur développement.

### *Le calendrier de l'édition 2019 du concours PROPULSE – Juillet à Novembre 2019*



## LA PROTECTION DE L'ENVIRONNEMENT

La protection de l'environnement prend une place primordiale dans le dispositif RSE de VERTONE. En matière d'environnement, l'action de VERTONE privilégie trois axes majeurs d'actions :

- Limiter l'impact environnemental de notre implantation parisienne de bureaux ;
- Limiter l'impact environnemental de nos déplacements ce qui est primordial pour une activité aussi peu sédentaire que celle de consultant ;
- Sensibiliser nos salariés aux bonnes pratiques environnementales.

### ■ Limiter l'impact environnemental des bureaux

#### ❖ La consommation de papier

Le papier représente 80% des déchets produits par un cabinet de conseil tel que VERTONE. C'est le premier consommable utilisé. La gestion responsable du papier est donc un pilier de la politique RSE de VERTONE. Depuis plusieurs années, VERTONE a opté pour un fournisseur certifié ISO 14001 qui fournit un papier labellisé Nordic Swan présentant les caractéristiques suivantes : **75% de papier recyclé et 25% de fibres issues de forêts labellisées FSC et PEFC, c'est-à-dire gérées durablement.**

**En 2018 :** Baisse de la consommation de papiers. Bien que VERTONE ait enregistré une progression de 10,5% de ses effectifs entre 2017 et 2018, VERTONE diminue de 5% sa consommation de papier sur la même période.

Le parc d'imprimantes de VERTONE a été renouvelé en juillet 2015. L'ensemble des imprimantes sont paramétrées par défaut pour une impression des documents en recto-verso en quatre pages par feuille pour les impressions en noir & blanc et recto-verso pour les impressions en couleur. Deux fonctionnalités des imprimantes permettent de répondre à l'objectif de réduction de la consommation de papier : l'impression authentifiée par un code personnel saisi directement sur la machine et la numérisation des fax entrant.

#### ❖ L'électricité, l'eau et les autres consommables

Lors de l'installation de VERTONE en 2010 dans ses bureaux du 8ème arrondissement de Paris, plusieurs mesures ont été prises pour une consommation modérée d'électricité avec notamment l'installation de minuteries dans les couloirs et les blocs toilettes.



Au cours de l'année 2011, des étiquettes d'information invitant les occupants des bureaux à éteindre systématiquement la lumière après avoir quitté une pièce, ont été déployées sur l'ensemble des interrupteurs du cabinet et sont toujours utilisés en 2018 (cf. photo ci-dessous).

Plus globalement, VERTONE a installé dans ses locaux une très large signalétique pour rappeler de manière permanente à ses collaborateurs d'utiliser de manière raisonnable l'ensemble des consommables : eau, savon liquide, essuie-mains, etc ...



Pour l'ensemble de ses communications RSE, VERTONE a créé un logotype qui donne de la cohérence et de l'impact à ses prises de parole. Pour l'appropriation par chacun des collaborateurs des initiatives de l'entreprise, ce logo est essentiel puisqu'il signifie tout simplement que leur entreprise participe à un effort collectif et que chacun en est le vecteur. Sur le blog VERTONE, une rubrique est dédiée aux réalisations RSE du cabinet.

VERTONE utilise en 2019, 6 fontaines à eau reliées au réseau d'eau de la Ville de Paris évitant la gestion et la manutention de bouteilles plastiques usagées.

VERTONE lutte contre l'usage de gobelets en plastique avec la distribution de tasses à tous les salariés. Après une prise de conscience en 2011 de l'augmentation alarmante du nombre de gobelets plastiques consommés dans l'entreprise, VERTONE a pris la décision en octobre 2012 de doter chacun de ses collaborateurs d'une **tasse nominative en céramique** (cf. photo ci-dessous). Chacun se l'est appropriée et l'utilise à la place des gobelets plastiques pour la consommation de boissons chaudes. Des commandes de tasses sont réalisées plusieurs fois par an pour les nouveaux arrivants : **50 nouvelles tasses ont ainsi été commandées en janvier 2019.**



En plus des tasses en céramiques, VERTONE propose **à partir de 2019 d'offrir à tous les salariés qui en font la demande une gourde écologique, bio, sans bisphenol A et fabriquée en France.** Cette gourde "remplace 650 gobelets, évite 3 kilos d'émissions de CO2 par personne et par an et peut être utilisée pendant 5 à 10 ans"

VERTONE propose aussi des gobelets en carton recyclé depuis 2015 pour la consommation des boissons chaudes (thé et café).

Dans le cadre de l'agrandissement de sa cafétéria début 2018, VERTONE a remplacé son mini lave-vaisselle à faible consommation d'eau par un lave-vaisselle de taille standard également à faible consommation d'eau. Cela permet de nettoyer efficacement les tasses avec un minimum d'eau. Depuis 2005, les tablettes utilisées pour le lave-vaisselle sont sans phosphate et labellisées ECOLABEL ainsi que le produit vaisselle également certifié **ÉCOLABEL.**



VERTONE a choisi d'offrir la consommation de boissons chaudes à ses salariés. L'essentiel de la consommation concernant le café, VERTONE propose depuis 2005 exclusivement du **café équitable** MALONGO issu de **l'agriculture biologique**.

De même VERTONE offre la consommation de fruits à ses salariés. Deux fois par semaine la société Les Vergers de Gally située en région parisienne et **favorisant l'agriculture locale** approvisionne des corbeilles de fruit, soit près de 730 kg de fruits par an.



Enfin, VERTONE met à disposition de ses collaborateurs des **stylos billes rechargeables, fabriqués en plastique recyclé de bouteilles d'eau**.

#### ❖ Le recyclage

VERTONE dispose depuis plusieurs années d'un dispositif de ramassage sélectif et de recyclage de ses déchets.

Pour sensibiliser tous les salariés et permettre une collecte sélective des déchets, VERTONE a installé des poubelles accompagnées d'un affichage explicatif dans chacun des bureaux.



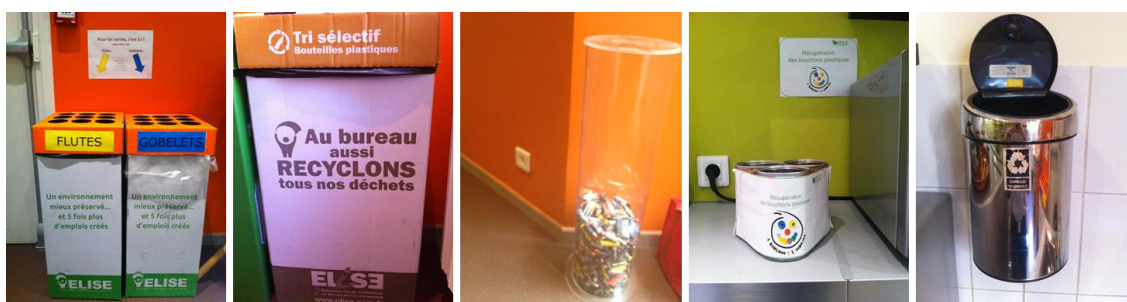
Un contrat de ramassage des déchets a été signé avec CÈDRE ÉLISE, une entreprise employant des personnes en situation de handicap ou en difficultés d'insertion :

- ✓ **Collecte de 100% des déchets papier** (ramassage chaque semaine d'un container de 320L de papier et carton)
- ✓ Deux gros containers de 110 L sont installés dans la cuisine de l'entreprise, l'un est dédié aux bouteilles en plastique et l'autre aux cannettes. Ils sont récupérés toutes les deux à quatre semaines par CÈDRE ÉLISE.
- ✓ VERTONE a aussi accentué la récupération du verre. Un container de 120L est installé à demeure et est récupéré deux à trois fois par mois selon les périodes.



Dans l'enthousiasme de la systématisation de ce recyclage efficace et après entente avec le gardien de l'immeuble, VERTONE récupère même depuis décembre 2012 l'intégralité du verre à recycler de l'immeuble.

- ✓ Le service informatique a installé un container dans le local où sont collectées toutes les cartouches d'encre noires, pour imprimantes et photocopieurs. Ces cartouches usagées sont stockées puis remises une à deux fois par an à la société CÈDRE ÉLISE.
- ✓ Depuis 2013, un container spécifique pour les gobelets en plastique est présent dans la cuisine de VERTONE et à l'accueil, et le ramassage est assuré par la société CÈDRE ÉLISE, qui assure déjà le ramassage d'une grande partie des déchets produits au sein du cabinet. Ces gobelets sont réalisés en plastique recyclé.
- ✓ La collecte de piles est aussi assurée par l'entreprise CÈDRE ÉLISE, ce qui diminue d'autant notre impact sur l'environnement.
- ✓ Les capsules de café Nespresso sont déposées chaque semaine dans un centre de recyclage spécifique.



CÈDRE ÉLISE assure enfin le ramassage et le recyclage de la **collecte annuelle de matériel électronique et informatique** réalisée par le cabinet auprès de ses salariés (ordinateurs, imprimantes, câbles informatiques, chauffage, cafetières abîmées, téléphones obsolètes, ...). La dernière opération de récupération de déchets informatiques professionnels et personnels a été conduite en février 2018.

## Limiter l'impact environnemental de nos déplacements

VERTONE a développé une philosophie de respect de l'environnement avec une réduction des impacts environnementaux des moyens de transport des collaborateurs.

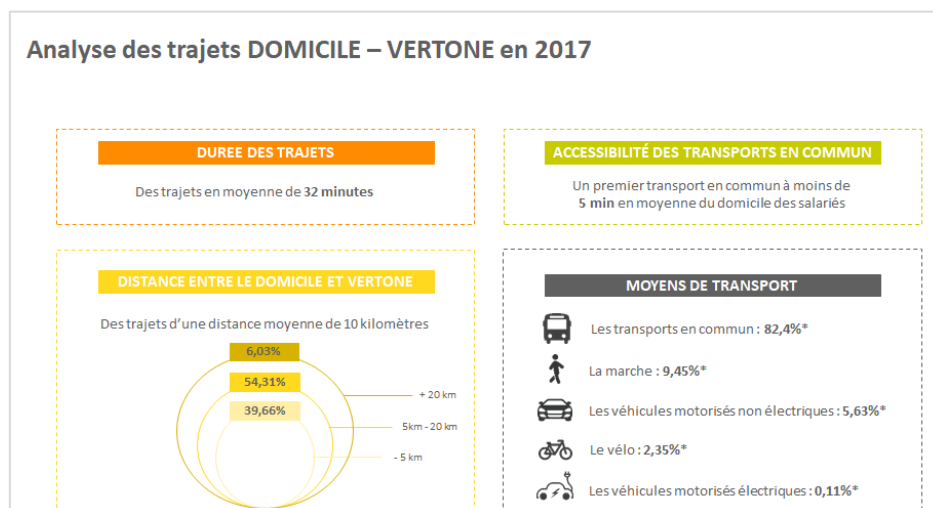
Pour inciter chaque collaborateur à utiliser les transports en commun, **VERTONE rembourse à 100% le montant d'une carte de transport RATP** domicile-bureau et ce, quel que soit le moyen effectif de transport. Pour bien appuyer cette politique et pour des raisons de sécurité des personnes, VERTONE refuse de rembourser les frais relatifs aux deux ou trois-roues. De plus et d'une manière volontaire, l'entreprise n'a pas de parking dédié au sein de ses bureaux.

Pour les voyages de ses consultants sur des moyennes et longues distances, VERTONE opte majoritairement pour le train plutôt que pour l'avion.

## ★ Progrès de l'année 2018-2019

**Octobre 2018** : VERTONE finalise son plan de déplacement Entreprise (PDE) suite à 71 entretiens individuels menés courant 2018 avec tous les profils de salariés de VERTONE, établissant ainsi un diagnostic de son impact lié au transport, accompagné d'un plan d'actions pour les années à venir.

### *Extrait du Plan de Déplacement Entreprise réalisé en 2018*



## Sensibiliser nos salariés aux bonnes pratiques environnementales

VERTONE met à disposition de ses nouveaux salariés un guide de bienvenue présentant tout ce qu'il faut savoir sur le cabinet avec un chapitre spécifique sur les bonnes pratiques liées au développement durable.

VERTONE a sensibilisé ses collaborateurs à la protection du littoral à l'occasion de son séminaire annuel en octobre 2012, qui a réuni l'ensemble de ses salariés en Baie de Somme. À cette occasion tous les salariés ont procédé au nettoyage d'une plage de Cayeux-sur-Mer et ont ramassé près de 300 kilos de déchets. Cette opération a été menée en collaboration avec la SURFRIDER FOUNDATION, association ayant « pour but la défense, la sauvegarde, la mise en valeur et la gestion durable de l'océan, du littoral, des vagues et de la population qui en jouit ». Elle a permis à tous les collaborateurs d'être impliqués et sensibilisés à la sauvegarde du littoral dans un challenge écologique.

---

## LA LUTTE CONTRE LA CORRUPTION

---

### Respect de la confidentialité

VERTONE s'engage sur la confidentialité dans sa charte éthique comme suit :

« Notre respect des règles de confidentialité :

VERTONE est attaché à la confiance accordée par ses clients. C'est pourquoi VERTONE s'engage à préserver la confidentialité des informations non publiques qui lui sont confiées. Par conséquent, VERTONE s'engage à respecter la législation française et européenne en matière de protection de l'information, et notamment celles relatives à la Propriété Intellectuelle, au Secret des Affaires et au Secret des Correspondances. Quand les échanges concernent des données à caractère personnel, VERTONE se conforme au Règlement Général sur la Protection des Données (RGPD) et à sa traduction dans le droit français. Ces obligations s'appliquent aussi bien aux données collectées ou produites par VERTONE qu'aux informations qui lui sont confiées par ses clients.

Ces règles s'imposent à toute personne habilitée à accéder aux ressources du cabinet (outils, équipements, accès à internet, etc.) avec un dispositif de sécurité informatique adéquat. »

En 2018, VERTONE a réalisé un inventaire complet de ses pratiques RGPD (Règlement Général sur la Protection des Données) sur la base d'une analyse d'écart entre l'ancienne législation et le nouveau règlement de l'Union Européenne en vigueur depuis le 25 mai 2018. A cette occasion, VERTONE a également confié à un organisme externe un audit de son infrastructure informatique afin de la protéger des intrusions extérieures et d'en améliorer la sécurité.



### Progrès 2018 – 2019

VERTONE met en œuvre les recommandations de l'audit informatique sur la protection des données :

- Renforcement de la politique concernant les mots de passe utilisateurs
- Sécurisation des serveurs informatiques
- Remplacement du Firewall
- Mise en place d'un outil de supervision du réseau et des fichiers
- Migration vers Office 365 : amélioration gestion MDM de la flotte pc, blocage et cryptage des données d'entreprise en cas de perte ou vol

### Charte éthique

VERTONE dispose depuis plusieurs années sur son site Internet d'une charte éthique applicable par l'ensemble des salariés du cabinet.

Cette charte a été enrichie en mars 2013 d'un volet anti-corruption et présentée en réunion d'activité à l'ensemble du cabinet le 20 mars 2013.

En 2019, la charte éthique est de nouveau enrichie et adresse de manière forte le volet anti-corruption. A partir de 2019 cette charte éthique est complétée par un code de bonne conduite permettant à chaque salarié d'adapter sa conduite aux différentes situations vécues. Ces documents sont diffusés à l'ensemble des salariés de l'entreprise.

## ★ Progrès 2018 - 2019

**Juillet 2019** : VERTONE enrichit sa charte éthique. Afin de faciliter sa mise en application par l'ensemble des salariés, VERTONE rédige un code de conduite et de pratiques responsables indiquant les comportements à adopter en différentes situations.

**Février 2019** : afin de sensibiliser ses équipes de management à l'éthique des affaires, VERTONE fait intervenir Dominique LAMOUREUX, Président du Cercle d'Éthique des Affaires pour sensibiliser l'ensemble de son management aux pratiques vertueuses de l'éthique des affaires.

## Dispositifs anti-harcèlement et protection des lanceurs d'alerte

### ★ Progrès 2018 – 2019

**Mai 2019** : VERTONE met en place et communique 3 dispositifs d'alertes complémentaires en cas de situation professionnelle grave (danger grave et immédiat, harcèlement sexuel, constatation de crimes ou délits), notamment en réponse aux dernières évolutions réglementaires (loi SAPIN II de protection des lanceurs d'alerte).

### Dispositif d'alerte communiqué aux salariés VERTONE en mai 2019

Conformément à ses obligations légales, VERTONE enrichit ses procédures d'alerte et propose 3 dispositifs complémentaires			
	1	2	3
	Droit d'alerte général en matière RH	Droit d'alerte spécifique aux harcèlement sexuel et agissements sexistes	Droit d'alerte loi Sapin 2 dite procédure « Lanceur d'alerte »
Objet de l'alerte	Danger physique ou mental grave et imminent. Par ex : une charge de travail excessive ou une pression insupportable du client	Harcèlement sexuel ou agissements sexistes dans le cadre du travail du fait d'une ou plusieurs personnes de l'entreprise, de clients ou tout autre tiers.	Situations qui ne relèvent pas des dispositifs 1 et 2 ou si l'issue de l'alerte vous paraît insuffisante. Sont notamment concernés les faits d'atteinte grave aux lois et règlements ou à l'intérêt général en relation avec l'homme, l'environnement, l'économie ou la société.
Le dispositif d'alerte	<ul style="list-style-type: none"> <li>Contactez par tous moyens son <b>manager</b> de mission, son <b>mentor</b>, un <b>délégué du personnel</b> ou la <b>direction générale et les RH</b> via l'adresse <a href="mailto:alerte.rh@vertone.com">alerte.rh@vertone.com</a></li> <li>En l'absence de réponse ou en cas de réponse non satisfaisante dans un délai de 8 jours, le salarié peut exercer son <b>droit de retrait</b> et le signifier par mail à <a href="mailto:alerte.rh@vertone.com">alerte.rh@vertone.com</a></li> </ul>	<ul style="list-style-type: none"> <li>Contactez <b>Lise Condé</b>, référente Vertone pour les questions de harcèlement sexuels et agissements sexistes</li> <li>OU</li> <li>Contactez un <b>membre du CSE</b> (Comité Social et Economique) qui sera nommé en 2020 à l'issue de la mise en place du CSE</li> </ul>	<ul style="list-style-type: none"> <li>Palier 1 : Déposer confidentiellement des <b>éléments factuels et prouvés, personnellement constatés</b> sur <a href="https://app.alertcys.io/">https://app.alertcys.io/</a>. Ou saisir un supérieur hiérarchique ou la direction</li> <li>Palier 2 : Si l'alerte n'a pas été traitée sous 1 mois, contactez au choix les autorités judiciaires, administratives ou les ordres professionnels</li> <li>Palier 3 : Si l'alerte n'a pas été traitée sous 3 mois, <b>rendre publique l'alerte</b> via les médias, ONG, ... Attention : en cas de diffamation, le lanceur d'alerte perd son statut et s'expose à des poursuites</li> </ul>

## L'IMPLICATION RSE DE VERTONE

### Notation RSE

Depuis 2014, VERTONE fait appel à une agence de notation extra-financière pour évaluer sa politique RSE sur les 4 thèmes : Environnement, Social, Éthique et Fournisseurs.

En juin 2019, l'évaluation de VERTONE a été mise à jour et notre note a encore progressé, confirmant les axes de travail engagés. VERTONE est une nouvelle fois classé dans le **TOP 5%** des entreprises évaluées de sa catégorie et obtient la **médaille d'or**.

*Médaille d'or décernée à VERTONE par une agence de notation pour sa politique RSE*



### Charte fournisseurs

VERTONE a rédigé une **charte fournisseurs** visant à faire respecter les principes de l'ONU, et dans laquelle VERTONE s'engage à une démarche de développement durable dans le cadre de ses achats et de ses contrats de services. Elle témoigne de la résolution de VERTONE de promouvoir l'application des principes du développement durable auprès de ses fournisseurs et prestataires. Cette volonté vise à intégrer la RSE comme un critère de sélection aussi important que les aspects de coût, de qualité ou de service. Les fournisseurs de VERTONE sont principalement des fournisseurs de consommables de bureau, d'équipements informatiques et des agences de voyage pour les déplacements professionnels des consultants.

### Reporting RSE

Afin de mieux piloter les actions en faveur du développement durable lancées par le cabinet, VERTONE continue de produire **3 reportings relatifs aux actions RSE du cabinet**. Ces reportings ont été mis à jour en avril 2018.

Un premier reporting a pour objectif de suivre les **achats responsables** et formaliser les processus d'approvisionnement. Ce reporting couvre 4 domaines d'approvisionnement :

- Fournitures de bureau ;
- Alimentation ;
- Vaisselles ;
- Produits de nettoyage.

Un deuxième reporting a pour objectif de suivre l'**impact environnemental** de VERTONE et couvre 4 domaines :

- Consommation d'énergie ;
- Consommation de consommables ;
- Émission de CO2 ;
- Recyclage ;
- Déplacements professionnels.

Un troisième reporting a pour but de suivre le volet **conditions de travail** sur deux domaines :

- Indicateurs de diversité ;
- Indicateurs de santé et de bien-être au travail.

Le suivi de l'ensemble de ces indicateurs confirme l'engagement du cabinet dans sa politique de développement durable afin de décider d'actions à mener et d'en mesurer les résultats.

## Conclusion

Avec ce septième rapport depuis la signature du Pacte Mondial de l'ONU en 2012, VERTONE réaffirme son engagement éthique et poursuit son effort de développement durable.

Cette démarche s'inscrit dans une perspective d'amélioration continue devant permettre dans l'année à venir de continuer à progresser sur les axes défendus par le Pacte Mondial de l'ONU. Pour cela, le chantier RSE reste une priorité du cabinet avec une équipe dédiée, motivée par le sujet, attentive aux innovations des autres entreprises, réactive aux propositions et surtout, proactive sur les suggestions et initiatives émanant de l'ensemble des salariés.

### Remerciements :

Nous remercions chaleureusement tous les contributeurs VERTONE au chantier RSE et à la rédaction de ce rapport :

**Alexandre BOCRIS**

**Johanna CAPDEBOSQ**

**Rodolph CHAUSSE**

**Lise CONDÉ**

**Eva DESSERTINE**

**Gaëtan EON DUVAL**

**Zaïna FIKRI**

**Charlotte GIL**

**Marnie GREUSARD**

**Gwendolin HECQ**

**Zakaria MARZAK**

**Olivia MICHEL**

**Julia SARRAZIN**

### Contact :

**Alexandre BOCRIS**

Directeur associé et Responsable RSE

### Quelques informations sur VERTONE :

VERTONE est un cabinet de conseil en stratégie et management.

VERTONE se différencie par sa pratique du métier et par la qualité de ses consultants. Esprit d'équipe, engagement, excellence et enthousiasme sont des valeurs pratiquées au quotidien.

VERTONE compte plus de 120 collaborateurs en 2018.