



# SUSTENTABILIDADE 2017-2018



PETROCOQUE



## Mensagem da Diretoria Executiva GRI 102-14



*Da direita para a esquerda, Mario Jorge da Silva, Diretor Presidente, e Luis Guilherme Stella Lima, Diretor Comercial*

O que é ser sustentável senão gerir recursos de modo a atender às expectativas das partes interessadas de uma organização, não somente hoje, mas também no porvir? Nós da Petrocoque acreditamos que nossa contribuição para a sociedade vai além de produzir e comercializar nossos produtos. Entendemos que a busca pela perenização da Petrocoque acontece não somente pela rentabilidade e excelência, mas com ética, desenvolvimento do capital humano e responsabilidade.

Em 2018, nossos Valores foram revitalizados e de 7 foram condensados em 4 principais: SEGURANÇA, RESPEITO, TIME e EXCELÊNCIA. Inegociáveis, estes são incorporados em todas as nossas decisões. Com isso, reforçamos o comprometimento com a proteção do meio ambiente, o respeito aos direitos humanos e o combate à corrupção, em alinhamento aos princípios do Pacto Global das Nações Unidas. Podemos destacar, também, nosso progresso na governança corporativa, conquistado, ao longo dos últimos anos, com a consolidação do Programa de Ética, Conformidade e Anticorrupção.

Em termos financeiros, nos últimos dois anos, tivemos o maior lucro da história da Petrocoque, em função das melhores condições do mercado, o que favoreceu grandemente nossas operações. Divulgamos nossas ações e

resultados por meio de um relacionamento amplo e transparente. Nosso Relatório de Administração e nossas Demonstrações Financeiras dos últimos 5 anos encontram-se disponíveis em nosso website.

Atentos aos movimentos de mercado e às demandas da sociedade, em 2018, revisitamos e aprovamos nosso Plano Estratégico 2028 (PE 2028) e de Negócios (PN 2019-2023). Por meio de uma estratégia atenta a riscos e retornos, estamos comprometidos em melhorar a eficiência de nossos processos e aumentar a produtividade nos próximos anos.

Em linha aos nossos Valores, Missão e Visão, é nosso compromisso continuar dedicando nossos esforços e talentos para transformar a Petrocoque em uma das melhores empresas para se trabalhar na região, sendo um parceiro confiável para nossos clientes e gerando valor aos nossos acionistas.

Por fim, agradecemos aos nossos colaboradores, pelo comprometimento e energia que vêm permitindo à Petrocoque continuar entregando resultados em padrão elevado, ou seja, sendo competitiva e ética, bem como aos nossos acionistas, ao mercado e à sociedade, pela confiança depositada.



## Apresentação do Relatório [GRI 102-1](#), [102-46](#), [102-47](#), [102-50](#), [102,52](#), [102-54](#)

O Relatório Sustentabilidade 2017-2018 tem como objetivo apresentar os impactos positivos e negativos, diretos e indiretos causados pela Petrocoque S.A. Indústria e Comércio, nos períodos compreendidos entre 1º de janeiro a 31 de dezembro de 2017 e 1º de janeiro a 31 de dezembro de 2018.

Este relatório reúne informações relativas aos principais indicadores monitorados pela companhia, com destaque à atuação social e ambiental, e como estas se integram à dimensão econômica, visando demonstrar, de forma transparente, como a Petrocoque gera valor ao longo do tempo.

Desenvolvido internamente, este relatório passa a ser bianual a partir dessa edição, e tem a função de se transformar em uma ferramenta de gestão da sustentabilidade para acompanhamento periódico.

Os dados financeiros e operacionais são apresentados em base consolidada e de acordo com as práticas contábeis adotadas no Brasil, e se encontram disponíveis para consulta no website da companhia. Os indicadores socioambientais foram levantados internamente, com base em normas brasileiras aplicadas a temas trabalhistas e ambientais.

O conteúdo foi elaborado com base nas orientações do GRI Standards, da *Global Reporting Initiative* (GRI), para Relatório de Sustentabilidade: opção essencial, válidas a partir de 1º de julho de 2018. Considera, ainda, os princípios do Pacto Global das Nações Unidas (*Global Compact*), uma iniciativa para promover nas organizações a adoção de práticas de negócio nas áreas de direitos humanos, relações de trabalho, meio ambiente e combate à corrupção.

Antes de começar a leitura do Sustentabilidade 2017/2018, conheça as funcionalidades de navegação



Sumário



Página anterior



Próxima página

Para visualização do documento em tela cheia, utilize “Ctrl+L”



## Temas Materiais GRI 102-42, 102-43, 102-44

Todo o conteúdo do Relatório de Sustentabilidade 2017-2018 contempla os aspectos materiais apontados a partir de temas e preocupações levantados durante o processo de engajamento das principais partes interessadas, realizado ao longo de 2017 e 2018.

O mapeamento e a identificação dos temas mais importantes foram realizados em função do grau de influência de cada parte interessada ao negócio Petrocoque.

Os temas materiais se relacionam diretamente ao nosso modelo de gestão. Usamos como referência interna documentos como o Planejamento Estratégico 2028, que define os três pilares estratégicos que fundamentam nossa existência como negócio: ativo de constante geração de valor para nossos acionistas, um parceiro confiável para nossos clientes e fornecedores e uma das melhores empresas da região para se trabalhar. Estes também aparecem de forma relevante em nossas Políticas e Normas.





## Sumário

<b>02</b>	<b>Mensagem da Diretoria Executiva</b>	<b>16</b>	<b>Governança</b>	<b>28</b>	<b>Meio Ambiente</b>	<b>37</b>	<b>Pessoas</b>
03	Apresentação do Relatório	17	Nossa Governança	29	Nossa Gestão Ambiental	38	Perfil dos Empregados
04	Temas Materiais	18	Nossa Política de Atuação	30	Insumos e Recursos Hídricos	39	Segurança e a Prevenção de Acidentes - um Valor Petrocoque
06	Perfil	19	Ética e Integridade como Valor	31	Gases de Efeito Estufa	42	Saúde e Segurança no Trabalho
07	Quem somos	22	Nossas Partes Interessadas	32	Emissões Atmosféricas	44	Gestão do Capital Humano
08	Nossos Acionistas e Localização	23	Melhoria Contínua de Processos e Produtos	33	Efluentes: Tratamento e Descarte	49	Benefícios Sociais aos Empregados
09	Como geramos valor	25	Gestão de Riscos	34	Resíduos: Controle e Descarte	50	Gestão de Fornecedores
10	Nossos 47 anos de história	26	Nossas Certificações para uma atuação responsável	35	Controle de Produtos Não Conformes	51	Processo de Gestão e a Satisfação dos Clientes
11	Nossos Principais Produtos	27	Nossos Compromissos e Participações	36	Outros Indicadores Ambientais	52	Responsabilidade Social
13	Nossa Cadeia de Valor					<b>54</b>	<b>Índice GRI</b>
14	Nossa Estratégia					61	Informações Corporativas





Perfil

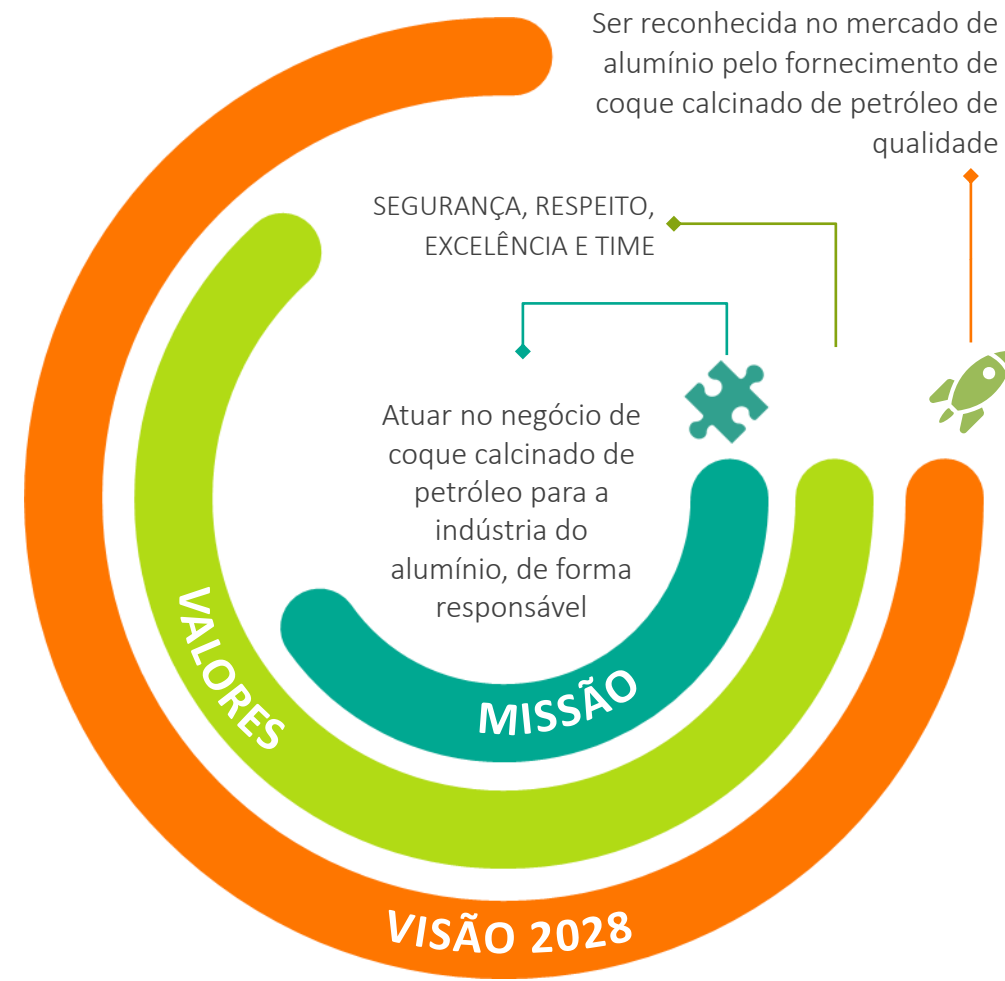


PETROCOQUE



## Quem somos GRI 102-2, 102-5, 102-7

Somos uma sociedade anônima de capital fechado, que tem por missão atuar no negócio de coque calcinado de petróleo (CCP) para a indústria do alumínio, de forma responsável. Como resultado do seu processo de calcinação, também atuamos na geração de energia térmica e elétrica.

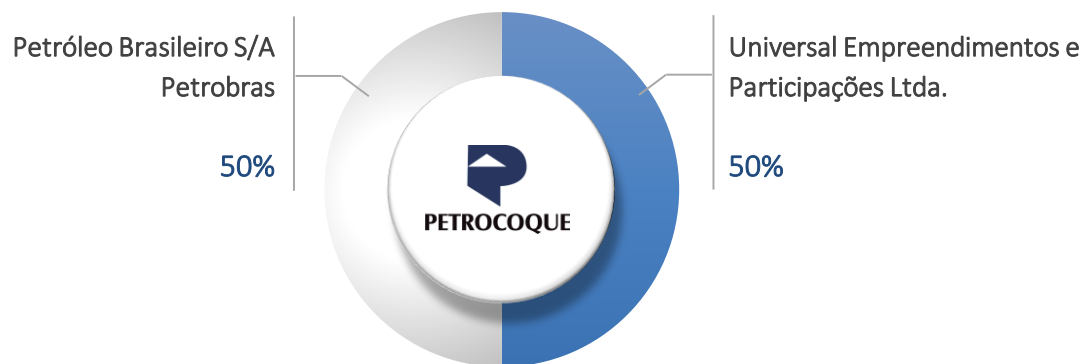


## Nossos Acionistas e Localização GRI 102-1, 102-3, 102-4, 102-5, 102-7

O quadro acionário da Petrocoque S.A. Indústria e Comércio é composto igualmente pela Petróleo Brasileiro S/A – Petrobras e pela Universal Empreendimentos e Participações Ltda.

Beneficiada por uma logística eficaz, estamos localizados no município de Cubatão, ao lado de nosso principal fornecedor de matéria-prima, a Refinaria Presidente Bernardes – RPBC, 9 km distante do Terminal Portuário Usiminas, por onde escoamos nossas exportações desde maio de 2018, e próximo ao complexo rodoviário do Sistema Anchieta – Imigrantes, interligado ao Rodoanel Mário Covas.

### Composição acionária





## Como geramos valor GRI 102-2, 102-7

Em nosso modelo de negócios, demonstramos, a seguir, como utilizamos recursos e processos para gerar valor para nossas partes interessadas em 2018.

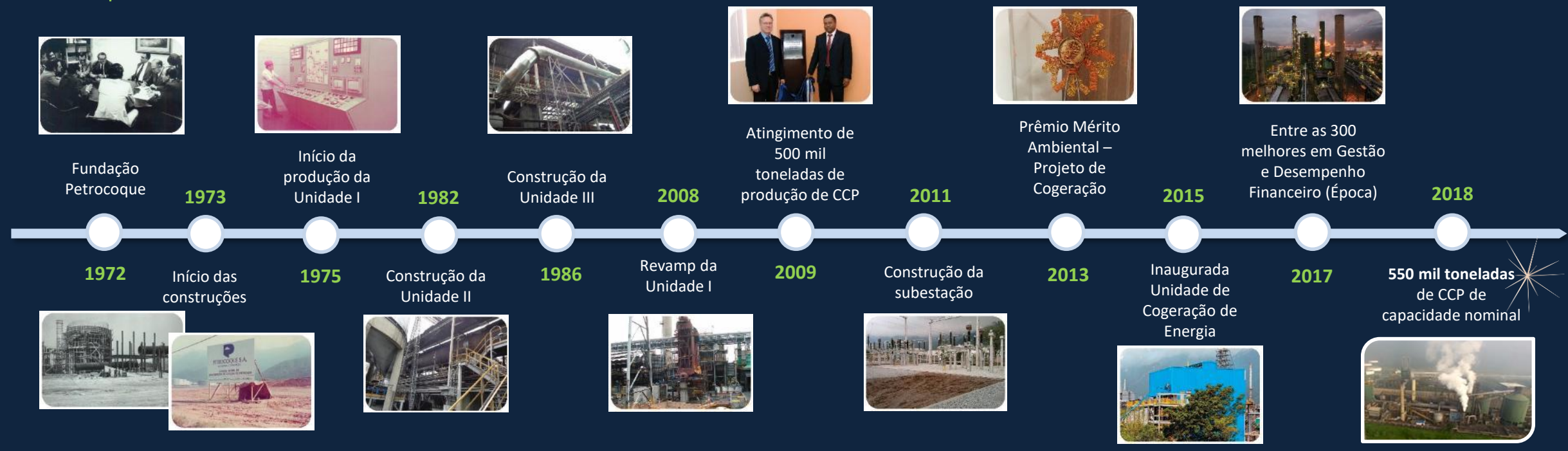


\*Referente ao exercício de 2017

\*\*Participação nos Lucros e Resultados

## Nossos 47 anos de história GRI 102-2, 102-7, 102-8

### A Petrocoque nos últimos 47 anos...



Encerramos o exercício de 2018 com Ebtida e Lucro Líquido de R\$244,2 milhões e de R\$ 134,8 milhões, respectivamente - os maiores auferidos em toda a história da Petrocoque. Em 2017, seu Ebtida e Lucro Líquido foram de R\$124 milhões e R\$59 milhões, respectivamente. Estes resultados são fruto, principalmente, das condições favoráveis de preços observadas no

mercado em 2018, além de ações implementadas ao longo do exercício, como a retomada do escoamento das exportações de CCP pelo Terminal Marítimo Usiminas (Cubatão-SP), o aumento da capacidade nominal da companhia, que passou de 532 mil para 550 mil toneladas, em função do aprimoramento da tecnologia e do desenvolvimento de estudos na

metodologia *lean 6sigma*, e a implantação do Programa Mais Petrocoque, com vistas à otimização de custos e processos. Em 2018, foram investidos mais de R\$19 milhões não somente em eficiência operacional, mas também na busca de padrões cada vez mais altos em qualidade, segurança e meio ambiente; em 2017, esse valor foi de R\$13 milhões,

garantindo um fator de operação de mais de 90% nesses últimos dois anos.

Nossos negócios, em 2018, empregaram 245 pessoas, sendo 156 diretos e 89 pessoas contratadas de terceiros, a essência da Petrocoque.

## Nossos Principais Produtos | O Coque Calcinado de Petróleo GRI 102-2, 102-6, 103-1, 103-2, 103-3

O coque calcinado de petróleo (CCP) é um carbono de alta pureza, utilizado nas indústrias de alumínio, metalúrgica e siderúrgica. E o CCP da Petrocoque possui características que o tornam único, como excelentes propriedades físico-químicas, alto VBD e baixos índices de contaminantes metálicos. Como destaque, contém apenas 0,72% de concentração de enxofre, um dos mais baixos do mundo.

Parte dessa qualidade provém de sua matéria-prima, o coque verde de petróleo (CVP), um produto com alto nível de consistência, oriundo da Petrobras, sua acionista e principal fornecedora. Em decorrência disso, o CCP da Petrocoque é considerado pelo mercado como “grau anodo”, devido a sua aplicabilidade na fabricação de anodos – insumo necessário à produção do alumínio primário.

Em 2018, a Petrocoque produziu 492 mil toneladas de CCP e em 2017, 486 mil toneladas. Cabe destaque que 75% do material produzido é destinado ao mercado externo, a países como Estados Unidos, Canadá, África do Sul, Emirados Árabes e Turquia.



Produção de CCP	2016	2017	2018
Coque calcinado de petróleo – CCP (mil toneladas)	472	486	492



## Nossos Principais Produtos | Vapor D'água e Energia Elétrica GRI 102-2, 102-6, 103-1, 103-2, 103-3

A Petrocoque produz anualmente cerca de 1.300 mil toneladas de vapor d'água, gerado a partir da recuperação da energia térmica oriunda do processo de calcinação do CVP, exercendo assim, as boas práticas da sustentabilidade dos processos produtivos.

Parte do vapor produzido é comercializado e fornecido *in natura* às indústrias circunvizinhas, que o utilizam como fonte de energia "limpa", deixando de queimar combustível em suas caldeiras. Tal procedimento promove a economia de recursos naturais não renováveis e, também, a redução de emissões na região. O excedente do vapor gerado e não consumido é

destinado à sua unidade de cogeração de energia elétrica, com capacidade de aproximadamente 18 MW, o equivalente ao abastecimento de 26 mil residências.

Parte da energia elétrica gerada é consumida pela Petrocoque, configurando-se como uma empresa autossustentável em energia. O excedente é comercializado no Sistema Interligado Nacional.

Em 2018, a Petrocoque produziu 1.317 mil toneladas de vapor e 72 MWh de energia elétrica. Em 2017, esses valores foram 1.368 mil toneladas e 85 MWh, respectivamente.

Produção de vapor e energia elétrica	2016	2017	2018
Vapor d'água gerado (mil toneladas)	1.283	1.368	1.317
Energia elétrica gerada (MWh)	38	85	72

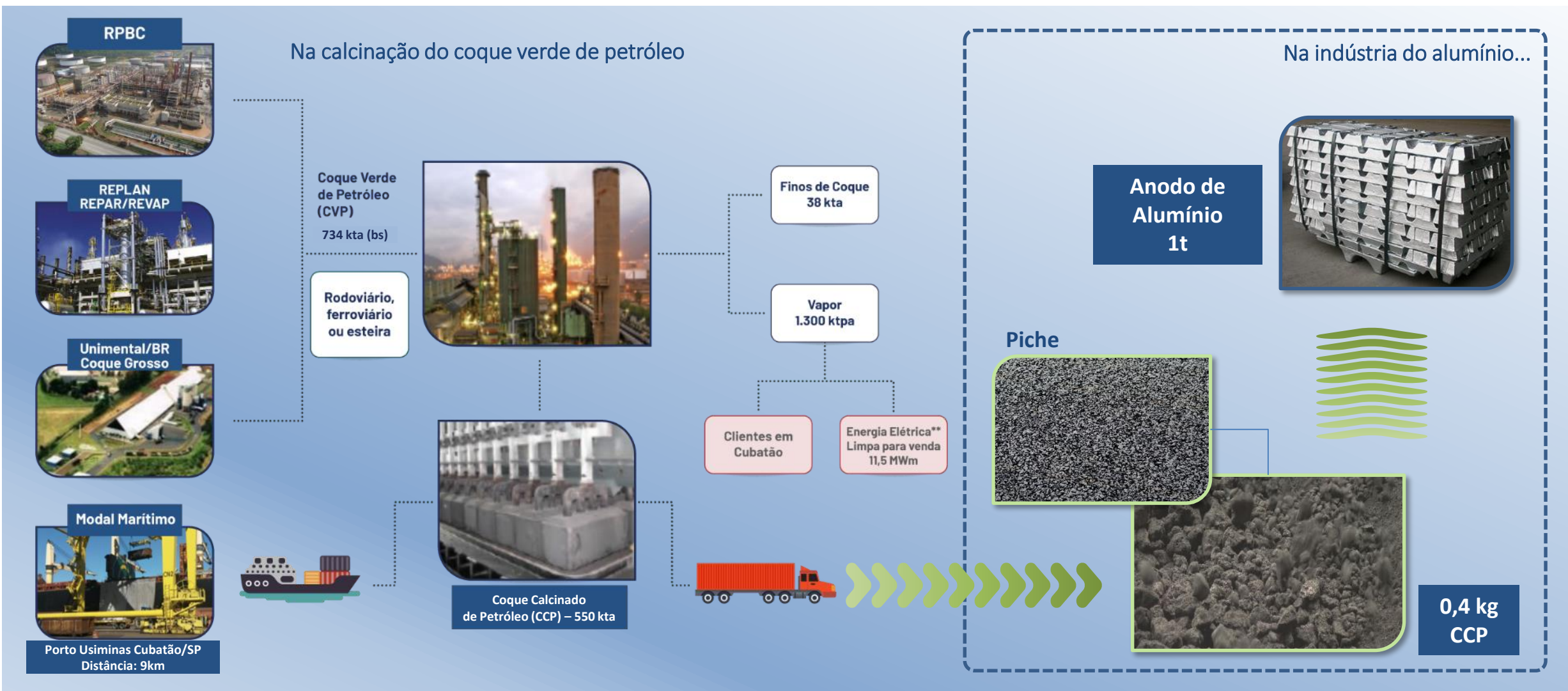
### Unidade de Cogeração

Por ser ecologicamente correta e dentro dos princípios de sustentabilidade recomendados pela Organização das Nações Unidas (ONU) e da Agenda 21 de Cubatão, o Projeto de Cogeração recebeu o Prêmio Mérito Ambiental, em 2013, concedido pela Prefeitura de Cubatão.



Unidade de Cogeração

# Nossa Cadeia de Valor GRI 102-2, 102-6, 102-7, 102-9, 103-1, 103-2, 103-3



## Nossa Estratégia GRI 102-15, 103-1, 103-2, 103-3

A Petrocoque periodicamente revisita seu Planejamento Estratégico (PE) e Plano de Negócios (PN), por serem peças fundamentais na condução dos negócios da companhia.

Em 2018, o Planejamento Estratégico da Petrocoque, contemplando sua missão, visão e iniciativas para os próximos 10 anos, juntamente ao Plano de Negócios quinquenal, foram integralmente revistos e aprovados pelo Conselho de Administração.

Seu processo de desenvolvimento foi

conduzido a partir de consulta às principais partes interessadas (incluindo acionistas, clientes, fornecedor de CVP, órgão regulador e força de trabalho), em conjunto a análises estratégico-operacionais e de riscos, realizadas contando com a participação do Conselho de Administração, Diretoria e corpo de gestores.

Diferentemente do PE anterior, a companhia adotou três “Pilares Estratégicos”, que devem servir de sustentáculo para qualquer iniciativa a ser implementada, e estão relacionados diretamente às principais partes interessadas,

nossos acionistas, nossos clientes e fornecedores e nossa força de trabalho.

O processo de gestão da estratégia ocorre com base na metodologia BSC (Balanced Scorecard), onde as iniciativas estratégicas são desdobradas em objetivos, indicadores e metas, para cada exercício, representadas em um mapa estratégico ou corporativo. Estas informações são divulgadas anualmente a toda a força de trabalho, em evento específico.

O desempenho de indicadores e o progresso

de ações são acompanhados mensalmente, em reuniões de análise crítica, onde participam gestores e Diretoria.

A Petrocoque, anualmente, desdobra seu mapa corporativo em ações corporativas, setoriais e individuais. A partir de 2018, foi consolidado o acompanhamento mensal das ações setoriais pelo Diretor da área como uma prática.

### Missão

Atuar no negócio de coque calcinado de petróleo para a indústria do alumínio, de forma responsável.

### Visão 2028

Ser reconhecida no mercado de alumínio pelo fornecimento de coque calcinado de petróleo de qualidade.

### Pilares Estratégicos



Nossos acionistas têm na Petrocoque um ativo de constante geração de valor



Somos sempre um parceiro confiável para nossos clientes e fornecedores



Somos uma das melhores empresas da região para se trabalhar

## Nossa Estratégia GRI 102-15, 103-1, 103-2, 103-3

Para o estabelecimento de sua estratégia, a Petrocoque considerou o contexto na qual está inserida.

Enquanto empresa produtora de coque calcinado de petróleo (*commoditie*), uma calcinadora tem seu resultado econômico impactado fortemente pelos preços no mercado internacional.

Apesar do CCP ser um derivado do petróleo, seus preços são influenciados pelo mercado do alumínio, o qual consome quase 90% do CCP *anode grade* produzido no mundo. A grande vantagem competitiva de uma calcinadora corresponde ao acesso ao coque verde de petróleo, o CVP, principal matéria-prima do CCP.

Pautada em suas análises estratégicas e de riscos, a Petrocoque acredita que nos próximos 10 anos, o crescimento da demanda do alumínio se manterá nos níveis de 3,0% a 4,0% a.a., porém com queda da qualidade de CVP no mundo e no Brasil, em decorrência do pré-sal. Por outro lado, há a expectativa de uma maior oferta de CVP de baixo teor de enxofre no Brasil, para calcinação.

Visando mitigar impactos ou aproveitar oportunidades, a companhia já elencou uma série de iniciativas em seu Planejamento, a serem implementadas nos próximos anos.

Essas iniciativas objetivam buscar alternativas e soluções que agreguem maior eficiência e confiabilidade de seus ativos, melhorias na qualidade do CCP para seus clientes, bem como assegurando maior rentabilidade em seus negócios, mesmo em condições adversas de mercado.



No ano de 2017, a Petrocoque figurou entre as 300 melhores empresas do Anuário Época Negócios 360<sup>o</sup>

O guia elegeu as 300 melhores empresas do país a partir de critérios que não somente consideram o desempenho financeiro, mas também as práticas de governança corporativa, estratégia, inovação, responsabilidade socioambiental e recursos humanos.

No segmento químico e petroquímico, a Petrocoque foi destaque, ficando em 5<sup>o</sup> lugar nos quesitos “Governança Corporativa” e “Desempenho Financeiro”.





Governança



PETROCOQUE







## Nossa Governança GRI 102-18, 103-1, 103-2, 103-3

Busca-se o aprimoramento constante da Governança Corporativa da Petrocoque, com a implementação contínua de boas práticas. Neste processo, são convertidos princípios em recomendações objetivas, com a finalidade de otimizar o valor da companhia, contribuindo à sua perenização.

### Direcionadores Empresariais

<b>Acordo de Acionistas</b>	Estabelece as principais diretrizes estratégicas da companhia, acordada entre os seus Acionistas.
<b>Estatuto Social</b>	Estabelece a natureza das operações da Petrocoque, bem como regula seu funcionamento.
<b>Código de Ética e Conduta</b>	Consolida valores e princípios visando orientar as decisões de todos que se relacionam com a Petrocoque, contribuindo para a resolução de eventuais conflitos de interesse.
<b>Política de Atuação</b>	Define os parâmetros e diretrizes da atuação da Petrocoque, alinhando as atividades diárias a todos os compromissos da companhia, equilibrando as necessidades de todos os seus públicos de interesse.
<b>Política de Conformidade</b>	Consolida diretrizes e princípios que devem conduzir a atuação de seus administradores e empregados e embasar os relacionamentos destes entre si e entre quaisquer partes interessadas.
<b>Política de Gestão de Caixa</b>	Estabelece diretrizes para aplicação de recursos financeiros.

Em 2019, foram aprovadas as Políticas de Gestão de Riscos e Transações com Partes Relacionadas.

### Estrutura de Governança Petrocoque

- **Assembleia Geral:** Composta pelos Acionistas, delibera assuntos de caráter estrutural e diretivo das mesmas, sendo o órgão máximo da organização.
- **Conselho Fiscal:** Independente do Conselho de Administração e dos Auditores Externos, é constituído por 4 membros titulares e 4 suplentes, indicados igualmente por seus Acionistas.
- **Conselho de Administração:** De natureza colegiada e autônomo dentro de suas prerrogativas e responsabilidades, na forma da lei e do Estatuto Social, tem como responsabilidade proteger o patrimônio e os interesses da Petrocoque. Composto por 4 membros titulares e 4 suplentes, indicados igualmente por seus Acionistas.
- **Comitê de Remuneração:** Composto por dois conselheiros titulares do Conselho de Administração, que tem como responsabilidade deliberar sobre toda e qualquer questão relativa à remuneração da Diretoria Executiva.
- **Diretoria Executiva:** Eleita pelo Conselho de Administração, é composta pelo Diretor Presidente, Diretor Industrial, Diretor Comercial e Diretor Financeiro. Tem como função exercer a gestão corporativa dos nossos negócios, de acordo com a missão, os objetivos, as estratégias e diretrizes aprovadas pelo Conselho de Administração.
- **Auditoria Externa:** As Demonstrações Financeiras da Petrocoque são auditadas anualmente por empresa renomada de auditoria, publicadas em jornal local e Diário Oficial da União (DOU) e disponibilizadas no website da companhia.
- **Comitês internos:** Multidisciplinares, formado por empregados, gestores e não gestores, atuam de modo a mitigar potenciais riscos atrelados a conflito de interesses. Na companhia, atuam 5 comitês: de Conformidade, Crédito, Crise, Caixa e Voluntariado.



## Nossa Política de Atuação GRI 102-16, 102-17, 103-1, 103-2, 103-3

A Política de Atuação da companhia define os parâmetros e diretrizes da nossa atuação. Amplamente divulgada para todos os empregados, ela visa alinhar as atividades diárias aos nossos compromissos, equilibrando as necessidades de todos os públicos de interesse, principalmente a prática do desenvolvimento sustentável.

A política se desdobra em 5 diretrizes, das quais detalham requisitos de nossos produtos e serviços, do capital humano, da segurança, meio ambiente e saúde, e da transparência e respeito.



### Política de Atuação Petrocoque

A Petrocoque tem como compromisso em seus negócios a busca do equilíbrio no atendimento às necessidades de seus públicos de interesse e a prática do desenvolvimento sustentável.

01



Oferece produtos e serviços com qualidade a nível internacional, de forma a atender às expectativas de seus clientes.

02



Valoriza o capital humano, desenvolvendo permanentemente os colaboradores, assegurando, com isto, a melhora contínua de seus processos, produtos e serviços.

03



Promove a prevenção da poluição ambiental, da saúde e da segurança ocupacional, não só atuando em conformidade a toda legislação aplicável, mas também através de padrões adotados pela Companhia.

04



Atua com foco na verdade e garante a transparência quanto às práticas de gestão em relação aos aspectos sociais, econômicos e ambientais, junto a seus públicos de interesse.

05



Valoriza e respeita a diversidade humana e cultural.

## Ética e Integridade como Valor GRI 102-16, 102-17, 103-1, 103-2, 103-3, 205-2

Verdadeiramente nos importamos com as pessoas. E por isso entendemos que agir com integridade, transparência, ética e conformidade é agir com respeito junto a todos aqueles com os quais nos relacionamos – um Valor na companhia. Desta forma, busca reforçar em sua gestão os temas Ética, Conformidade e Combate à Corrupção.

### Código de Ética e Conduta Petrocoque

O Código de Ética e Conduta, cuja versão, mais simplificada e de fácil entendimento, foi aprovada pelo Conselho de Administração em setembro de 2018, representa um guia de conselhos sensatos a serem utilizados no dia-a-dia de trabalho, enfatizando a auto responsabilização e autorreflexão sobre as tomadas de decisão. Entre os assuntos abordados, estão o cumprimento da legislação, a prevenção ao conflito de interesses e a promoção de boas práticas no relacionamento entre os empregados, os fornecedores, os clientes, os órgãos públicos, a comunidade, dentre outros temas.

Um exemplar do Código de Ética e Conduta é entregue aos novos colaboradores no dia de sua admissão, sendo que todos se comprometem a seguir os princípios, diretrizes e orientações de comportamento estabelecidos no documento. Após a leitura do material, o empregado deve assinar um termo de ciência e compromisso, onde concorda e se compromete a cumprir os princípios do Código.

Além disso, o Código de Ética e Conduta também é disponibilizado para todos os fornecedores e parceiros que firmam contratos com a Petrocoque, por meio de seu website institucional, com o objetivo de estabelecer um padrão de conduta mínima junto àqueles com quem a Petrocoque se relaciona.

### Valores Petrocoque: uma essência inegociável

A Petrocoque leva a sério seu agir com base em seu Valores. Até meados de 2018, eram sete os valores da Petrocoque. Após pesquisa junto à força de trabalho, estes foram sintetizados em quatro: SEGURANÇA, RESPEITO, TIME e EXCELÊNCIA, buscando-se manter sua essência combinada ao necessário modo de ser da Petrocoque para alcance de seus objetivos futuros. Esses Valores, constantes do Planejamento Estratégico e do Código de Ética e Conduta, devidamente aprovados pelo Conselho de Administração, são a essência da companhia e, portanto, inegociáveis, devendo estar presentes em todas as relações existentes na Petrocoque. São divulgados frequentemente à força de trabalho, por meio do Código de Ética e Conduta, bem como pelos diversos mecanismos de comunicação internos, boletins, TV corporativa e eventos.



Valorizamos a vida,  
as pessoas e o  
meio ambiente

**SEGURANÇA**



Atuamos de forma  
ética, íntegra e  
transparente com  
todos aqueles com  
quem nos  
relacionamos.

**RESPEITO**



Alcançamos  
melhores  
resultados quando  
trabalhamos em  
equipe.

**TIME**



Somos  
comprometidos  
com a melhoria  
contínua, adotando  
as melhores  
práticas em nossas  
operações.

**EXCELÊNCIA**

## Ética e Integridade como Valor GRI 102-16, 102-17, 103-1, 103-2, 103-3, 205-2

### Conflitos de Interesse

O Código de Ética e Conduta estabelece que os interesses da companhia não devem ser prejudicados em face de interesses pessoais de seus administradores e empregados. Por isso, aponta as principais situações em que podem ocorrer conflitos de interesse:



Relações de parentesco



Contratação de parentes



Suborno ou favorecimento



Atividades paralelas



Brindes, presentes e hospitalidade

Ao ser admitido, todo o empregado deve informar à Petrocoque caso exista algum conflito de interesse, que será avaliado pela Diretoria em conjunto ao Comitê de Conformidade e/ou área de Recursos Humanos.

### Política de Conformidade e Anticorrupção

Como parte do Programa de Programa de Ética e Conformidade, foi estabelecida a Política de Conformidade, que tem como objetivo consolidar diretrizes e princípios que devem conduzir a atuação de seus administradores e empregados e embasar os relacionamentos destes entre si e entre estes e os acionistas, fornecedores, concorrentes, governos, comunidades, demais partes interessadas e a sociedade em geral. Ela se aplica à Petrocoque como um todo, e a quaisquer atividades administradas ou conduzidas em nome da Petrocoque por Terceiros Intermediários.

A companhia realiza treinamento anual sobre o tema junto a seus empregados; também promove encontro com representantes de seus terceiros fixos de modo a comunicar os padrões de relacionamento a serem mantidos na companhia. A Política encontra-se disponível para consulta da força de trabalho, na Intranet, e das demais partes interessadas, no website institucional da Petrocoque.

Além do treinamento, foi promovido espetáculo teatral sobre “Conflitos de Interesse”; uma maneira divertida e eficaz de se falar da importância do tema aos empregados da Petrocoque.



**100%**  
da força de trabalho recebeu treinamento presencial sobre o Código de Ética, Valores e a Política de Conformidade.

Em avaliação dos conhecimentos, **85% dos treinandos obtiveram nota acima de 8.**

## Ética e Integridade como Valor GRI 102-16, 102-17, 103-1, 103-2, 103-3



### Como comunicar informações ao Canal de Denúncias Petrocoque

- Pelo telefone **0800 388 8013** (atendimento pessoal de 2ª a 6ª feira, das 09 às 17 horas; e atendimento eletrônico, via caixa postal de voz, 24 horas), de qualquer lugar no Brasil ou exterior, nos idiomas português e inglês, utilizando telefone fixo, celular ou público.
- Pelo website:  
[www.canaldedenuncias.com.br/petrocoque](http://www.canaldedenuncias.com.br/petrocoque)

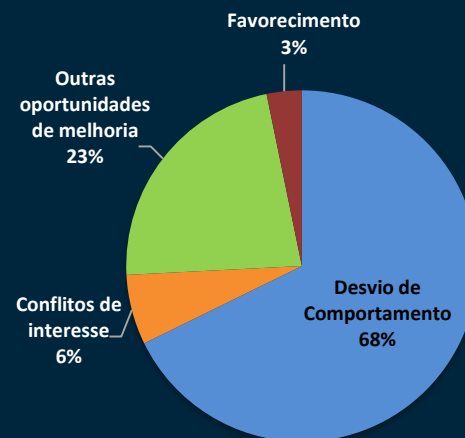
### Canal de Denúncias Petrocoque

Lançado em maio de 2017, é um canal de comunicação exclusivo para o relato de desvios de comportamento ético envolvendo a empresa e nossos profissionais, de forma segura, sigilosa e, se desejada, anônima. Operado por uma empresa externa especializada, o canal visa fomentar a confiança e a transparência nas nossas relações de trabalho, promovendo um ambiente de elevado padrão ético e preservando a idoneidade da empresa. Vale destacar que, independentemente do relatado, a Petrocoque não tolera retaliação contra qualquer pessoa que informe suposta violação do Código de Ética, independentemente dos resultados da investigação.

Este canal, que funciona 24 horas por dia e 7 dias na semana, foi amplamente divulgado à força de trabalho, terceiros, e demais partes interessadas, no Brasil e no exterior.

### Balanco de Denúncias - 2018

Todas as denúncias são investigadas, observando normativo específico, e em casos de procedência, são tomadas as medidas cabíveis. Em 2018, foram recebidas 31 denúncias, (21) relacionadas a desvios de comportamento, (2) conflitos de interesse, (1) favorecimento e (7) relacionadas a outras oportunidades de melhoria.



A Petrocoque repudia todo e qualquer tipo de corrupção. Na companhia, é de responsabilidade de cada um conhecer a Legislação Anticorrupção, além de aplicar as regras e os cuidados expostos nas políticas e normas da companhia, bem como relatar, caso se tenha conhecimento, qualquer conduta duvidosa, utilizando-se do Canal de Denúncias da Petrocoque.

\*\*\*

Para dúvidas sobre como agir em alguma situação, os empregados são encorajados a contatar o comitê de Conformidade, via e-mail [comitedeconformidade@petrocoque.com.br](mailto:comitedeconformidade@petrocoque.com.br)

\*\*\*

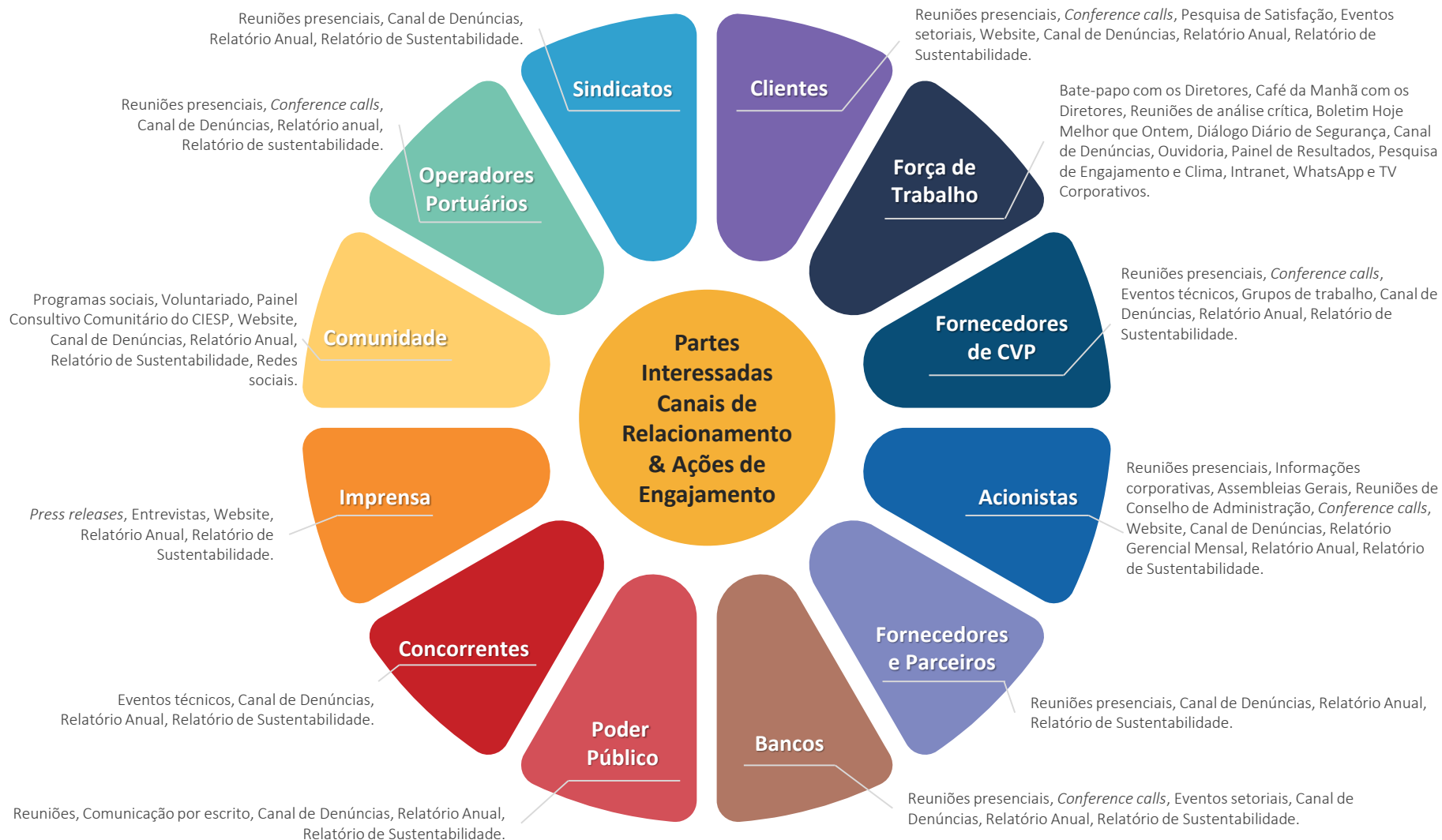
A Petrocoque conta ainda com a Ouvidoria, mais um canal de comunicação interno, dos empregados à Diretoria, com o objetivo de expressar opinião, fazer reclamações e sugerir melhorias.

## Nossas Partes Interessadas GRI 102-40, 102,42, 102-43, 102-44, 103-1, 103-2, 103-3

As partes interessadas são definidas de acordo com a influência que exercem sobre o negócio, com os impactos decorrentes das operações da companhia e sua estratégia de atuação. Periodicamente, é realizado estudo de prioridades para definição e realização de ações necessárias para manter um relacionamento saudável entre as partes, focando principalmente no desenvolvimento sustentável de todos os públicos.

No diagrama ao lado, são apresentadas as Partes Interessadas da Petrocoque e seus principais **Canais de relacionamento / Ações de engajamento**.

Na análise desses fatores, acionistas, clientes, fornecedores de CVP, operadores portuários e força de trabalho, foram avaliados como os públicos mais relevantes para as ações de engajamento.



## Melhoria Contínua de Processos e Produtos GRI 103-1, 103-2, 103-3

A busca da melhoria contínua de nossos produtos e processos é um Valor na Petrocoque, que se traduziu em iniciativas realizadas ao longo de 2017 e 2018, onde as principais foram Programa Mais Petrocoque, Projeto Lean Six Sigma das Unidades, Reavaliação dos Controles Internos, Gestão de Riscos e Reestruturação do Processo de Gestão de Crise.

**Programa Mais Petrocoque:** Entendendo que o sucesso da companhia obtido no passado não é garantia de sua continuidade, é que a Diretoria e todo o corpo de gestores, apoiado por consultoria externa especializada, no fim de 2017, atuaram na identificação ampla de oportunidades para que o alcance de níveis superiores de desempenho. O programa foi desenvolvido em linha às melhores práticas globais, de modo a tornar a Petrocoque ainda mais competitiva e rentável, mesmo em situações de preços comprimidos (uma possibilidade para o futuro). O Projeto Mais Petrocoque tem o objetivo de implementar iniciativas e aumentar a eficiência em nossos processos.

Constituído por etapas, primeiramente, em 2018, foram avaliadas todas as dimensões da operação da companhia. O projeto abordou, inclusive, a simplificação da estrutura organizacional da companhia, implementada a partir de setembro de 2018, trazendo mais sinergia entre as áreas, flexibilidade e agilidade no dia-a-dia. Em paralelo, também foi lançado o "Mais RH", de modo a assegurar a condução dos processos de RH com base no mérito e no reconhecimento, envolvendo os temas Carreira e Sucessão e Gestão do Conhecimento, refletindo assim um dos pilares estratégicos da companhia, que é o de tornar a Petrocoque uma das melhores empresas da região para se trabalhar.

*Mais*  
**PETROCOQUE**



**Reavaliação dos Controles Internos:** No 4º trimestre de 2018, foi realizado por consultoria externa a revisão dos controles internos da Petrocoque. Esse trabalho resultou em uma gama de ações de melhoria a serem implementadas em 2019, o que irá auxiliar a companhia na manutenção de um ambiente de controles internos seguro, o que corrobora à efetividade de sistema de gerenciamento para os riscos.



## Melhoria Contínua de Processos e Produtos GRI 103-1, 103-2, 103-3



Empregados  
Petrocoque

**Programa de Inovação e Melhoria Contínua:** A Petrocoque, desde 2016, instituiu um programa que tem como objetivo a construção de uma cultura de inovação e melhoria contínua na Petrocoque, estimulando seus empregados à geração de ideias e criando oportunidades para que estes participem trazendo melhores formas e novas maneiras de realizar suas atividades, para vencer os obstáculos do dia-a-dia. Além disso, abriu espaço para os empregados da Petrocoque revelarem suas potencialidades, proporcionando uma maior competitividade da Petrocoque e o reconhecimento a todos que sugerem boas ideias e que geram valor à companhia. Em 2017 e 2018, foram premiados os empregados que mais contribuíram com ideias, bem como as melhores ideias apresentadas.

Atualmente, os empregados possuem um canal direto junto aos Diretores, por meio de um encontro mensal “Bate papo com os Diretores”, onde estes tem a oportunidade de apresentar ideias e discutir o futuro da companhia em uma conversa informal com os diretores.

**Projeto lean six sigma:** A Petrocoque iniciou, em outubro de 2017, um projeto de avaliação da produção das Unidades de Calcinação I, II e III, aplicando a metodologia *Lean Six Sigma*.

Diretamente ligado à confiabilidade e eficiência operacional da planta, a implantação desse trabalho, cuja conclusão está prevista para 2020, permitirá garantir níveis de produção anuais de CCP dentro de uma confiança e variabilidade *six sigma* do processo.

Com o trabalho já realizado para a Unidade III, foram obtidos como resultados um aumento de 5% no fator de transformação do CVP em CCP, que se traduz em um aumento anual na produção de CCP de aproximadamente 4 mil toneladas. Esse estudo levou a implementação de ações, alterações nos procedimentos operacionais e treinamento dos operadores de painel e campo, quanto à importância da manutenção das novas práticas.



Programa de Inovação e Melhoria Contínua -  
Premiação do 1º Lugar da Melhor Ideia 2017



## Gestão de Riscos GRI 102-11, 103-1, 103-2, 103-3

A Petrocoque entende que o gerenciamento de riscos, além de se constituir em uma boa prática de governança corporativa, contribui para a perenidade da companhia, visando atender aos seus objetivos estatutários e estratégicos.

Até 2017, a gestão dos riscos, associados à atuação corporativa junto a clientes, à sociedade em geral e ao meio ambiente, era realizada de forma descentralizada.

Em 2018, sistematizamos e consolidamos esta gestão, com a aplicação de metodologia baseada no COSO (ERM e GRC) e ISO31000. Este processo, que contou com ampla participação da diretoria, gestores e não gestores, considerou a identificação de riscos, exposições e vulnerabilidades; a avaliação dos controles que mitigam ou administram os riscos; a priorização dos mesmos; e a definição de ações para tratamento.

A partir de 2019, os riscos corporativos e setoriais serão monitorados e suas ações de tratamento devidamente acompanhadas, conforme grau de criticidade. Vale mencionar que uma Política de Gestão de Riscos foi aprovada pelo Conselho de Administração no início de 2019.

Resultante desse processo, a companhia contrata seguros junto a empresas de 1ª linha, relativos a danos materiais na fábrica, lucros cessantes, D&O, Responsabilidade Civil, Máquinas e Veículos.



### Gestão de Crise

Em 2018, foi revisitado o processo de **Gestão de Crise**, por meio da implementação de novo guia informativo, simplificado e atualizado, bem como pela constituição do Comitê de Gerenciamento de Crise, acessível 24 horas. Foram revistos os procedimentos para ocorrências por tipo de impacto, bem como as orientações inerentes a todo o processo de comunicação, junto aos públicos interno e externo. Vale informar que toda a força de trabalho se encontra treinada no tema, que contou também com a realização de simulado de emergência.

### Greve dos Caminhoneiros em maio de 2018

A Petrocoque, por meio de seu Comitê de Gerenciamento de Crise, atuou de modo a mitigar os impactos promovidos pelo movimento de greve nacional dos caminhoneiros, às suas operações e, com isso, a companhia não precisou paralisar suas atividades.

## Nossas Certificações para uma atuação responsável GRI 103-1, 103-2, 103-3

Para garantir a qualidade dos processos, produtos e serviços da Petrocoque, a preservação do meio ambiente, da saúde e da segurança dos nossos empregados e colaboradores, a companhia possui certificações nas normas ISO e OHSAS, parte integrante do Sistema de Gestão Integrada.

O Sistema de Gestão Integrada é auditado anualmente por entidades externas, através de exame sistemático e independente, objetivando determinar se as atividades e seus resultados encontram-se aderentes aos requisitos normativos e aos parâmetros e diretrizes estabelecidos na Política de Atuação da Petrocoque.

Desde 2015, a Petrocoque não tem registros de não conformidades externas em auditoria. Anualmente, é realizada a análise crítica do relatório do SGI com a Diretoria, engajada e comprometida com o sistema de gestão.

Para cada especialidade, seja qualidade, saúde, meio ambiente e segurança, todas as ações planejadas são resultantes de uma vasta análise de riscos das atividades rotineiras, além da identificação das forças, fraquezas, oportunidades e ameaças inerentes ao negócio Petrocoque. Com isso é possível alinhar a prevenção de riscos à estratégia da companhia, promovendo uma gestão inteligente e focada nas ações necessárias para o cumprimento das metas.





## Nossos Compromissos e Participações GRI 102-12, 102-13

O foco na ética e no combate à corrupção estão refletidos não somente em seu código e suas políticas, mas também nos compromissos dos quais a Petrocoque é signatária:

Desde 2016, a Petrocoque de forma voluntária se filiou ao Pacto Global da ONU, com o compromisso de atuar, em suas práticas de negócios, com base em valores fundamentais voltados às áreas de direitos humanos, relações de trabalho, meio ambiente e combate à corrupção, com vistas à construção de um mercado global mais inclusivo e igualitário, por meio de lideranças corporativas comprometidas.

Os 10 princípios do Pacto Global	Práticas Petrocoque
<ol style="list-style-type: none"> <li>1. As empresas devem apoiar e respeitar a proteção de direitos humanos reconhecidos internacionalmente;</li> <li>2. Assegurar-se de sua não participação em violações destes direitos;</li> <li>3. As empresas devem apoiar a liberdade de associação e o reconhecimento efetivo do direito à negociação coletiva;</li> <li>4. A eliminação de todas as formas de trabalho forçado ou compulsório;</li> <li>5. A abolição efetiva do trabalho infantil;</li> <li>6. Eliminar a discriminação no emprego;</li> <li>7. As empresas devem apoiar uma abordagem preventiva aos desafios ambientais;</li> <li>8. Desenvolver iniciativas para promover maior responsabilidade ambiental;</li> <li>9. Incentivar o desenvolvimento e difusão de tecnologias ambientalmente amigáveis; e</li> <li>10. As empresas devem combater a corrupção em todas as suas formas, inclusive extorsão e propina.</li> </ol>	<p>O compromisso da Petrocoque para com o Pacto Global reflete-se nas seguintes práticas:</p> <ul style="list-style-type: none"> <li>• Valores Petrocoque</li> <li>• Código de Ética e Conduta</li> <li>• Política de Atuação</li> <li>• Política de Conformidade e Anticorrupção</li> <li>• Certificações ISO9000, ISO14000 e OHSAS 18000</li> <li>• Gestão de Contratos e Suprimentos</li> <li>• Relacionamento com Clientes e Fornecedores</li> <li>• Gestão de Recursos Humanos</li> <li>• Gestão Ambiental e de Segurança</li> <li>• Programa de Voluntariado</li> <li>• Diretrizes para Investimentos em Projetos Sociais</li> </ul>

***“We Support the  
Global Compact*”**

**Nós Apoiamos  
o Pacto Global”**

Ainda, a companhia é associada à Associação Brasileira de Alumínio (ABAL), Sindicato das Indústrias de Produtos Químicos (SINPROQUIM), Centro das Indústrias do Estado de São Paulo (CIESP) e Federação das Indústrias do Estado de São Paulo (FIESP). Além disso, participa de diversos fóruns, conselhos e associações relacionadas ao seu mercado de atuação. Dentre elas, está o Painel Consultivo Comunitário do CIESP, que tem como objetivo discutir e promover boas práticas em diversos temas de interesse da comunidade de Cubatão.





# Meio Ambiente



PETROCOQUE

## Nossa Gestão Ambiental GRI 103-1, 103-2, 103-3, 307-1



Rio Perequê e o ponto de captação de água da Petrocoque

O gerenciamento dos riscos ambientais, desde sua fundação, é considerado prioritário na estratégia da Petrocoque.

A companhia adota um modelo eficiente de monitoramento e controle das fontes potenciais de poluição do ar, das águas e do solo, em suas unidades de calcinação, por meio da implementação da melhor tecnologia disponível atualmente, de modo a manter a emissão de resíduos (após tratamento e controle) inferior aos limites legais e dentro das normas técnicas exigidas pela companhia de Tecnologia de Saneamento Ambiental (CETESB), ligada à Secretaria do Meio Ambiente da região.

A postura de prevenção é fortemente incentivada junto à força de trabalho por meio de programas, cujo objetivo é orientar quanto aos procedimentos preventivos,

principalmente nas tarefas que tenham potencial de causar impacto(s) significativo(s) ao meio ambiente.

Evidentemente, essa situação de controle ambiental privilegiado requereu um grande esforço econômico e a manutenção de uma equipe de profissionais do mais alto gabarito ético e técnico.

A Política Ambiental, parte integrante da Política de Atuação da companhia, visa assegurar o comprometimento com a melhoria contínua e com a prevenção de poluição, o comprometimento com o atendimento à legislação, às normas ambientais aplicáveis e aos demais requisitos subscritos pela organização relacionados a seus aspectos ambientais.

Os normativos internos preveem que empregados e pessoas atuando em nome da Petrocoque, em cada nível e função pertinente, estejam conscientes:

- da importância da conformidade com a política ambiental e requisitos do Sistema de Gestão Ambiental;
- dos impactos ambientais significativos e respectivos impactos reais ou potenciais associados às suas atividades e dos benefícios ambientais resultantes da melhoria do seu desempenho pessoal;
- de suas funções e responsabilidades em atingir a conformidade com os requisitos do Sistema de Gestão Ambiental; e
- das potenciais consequências da inobservância de procedimentos operacionais especificados.

## Insumos e Recursos Hídricos GRI 103-1, 103-2, 103-3, 302-1, 302-3, 302-4, 303-1, 303-2, 303-3, 307-1

O processo de calcinação se utiliza de energia e água, bem como dos insumos oxigênio, óleo combustível e óleo mineral, variando conforme a quantidade de produto produzido no período.

No processo produtivo da Petrocoque e nas demais áreas de sua unidade industrial, são consumidas anualmente cerca de 900.000 m<sup>3</sup> de água, sendo 2% de abastecimento municipal de água ou outras empresas de abastecimento de água e 98% de águas superficiais, captadas do rio Perequê. Nesse processo, o Rio Perequê não é significativamente afetado, uma vez que devolvemos ao meio ambiente aproximadamente 30% da água captada. A Petrocoque não atua na reutilização da água captada, conforme legislação, fazendo apenas o tratamento e seu devido descarte.

**Uso racional da água significa a preservação das nossas reservas naturais**

De acordo com a Organização das Nações Unidas (ONU), em 20 anos faltará água para 80% do planeta. Adotar algumas medidas simples, como a instalação de equipamentos hidráulicos e mudanças de comportamento, além de contribuir com o meio ambiente, faz bem para o bolso.

Nos condomínios, o gasto com água ocupa o segundo lugar no ranking das despesas, perdendo apenas para o pagamento de funcionários. Levantamento realizado pela Lelo Condomínios revela que a conta de água chega a representar de 10% a 15% do total de gastos de um prédio.

“Não, mais do que uma questão econômica, o uso racional da água significa a preservação das nossas reservas naturais. Existem equipamentos disponíveis no mercado que reduzem significativamente o consumo, resultando em economia de até 20% no valor total da conta”, afirma José Maria Bamonde, gerente de Logística e Manutenção Predial da Lelo Condomínios.

Uma das medidas viáveis para solucionar o problema é a instalação de medidores de água resistentes para cada apartamento. Torneiras com bico articulável e cabos com trava acoplada são outros itens que reduzem o consumo em até 20%. Além disso, a isca é preciso que haja pequenas mudanças de comportamento, como manter torneiras bem fechadas, utilizar baldes para lavar veículos ou varrer as calçadas, ao invés de lavá-las.

**Vícios do desperdício**

- Os chuveiros são responsáveis por 46% do consumo geral de água em uma residência. Em um banho de 15 minutos, uma ducha de alta pressão pode liberar, em média, 135 litros de água;
- As torneiras da cozinha e os lavatórios, juntas, representam 27% do consumo de água;
- Os vasos sanitários consomem 14% do total;
- As máquinas de lavar e outros aparelhos gastam 6%;
- Lavar o carro por 30 minutos, utilizando uma mangueira, pode consumir até 240 litros de água.

**Monitore seu consumo. Use a água com consciência.**

Vale mencionar que a Petrocoque, por meio de sua área de QSMS, realiza campanhas de conscientização de consumo responsável de água, energia, plástico, papel e outros recursos.

Referente à variação do resultado dos indicadores, o aumento do consumo de energia elétrica para acima de 30MWh, a partir de 2017, foi decorrente da entrada em operação da Unidade de Cogeração. Já o aumento do consumo de oxigênio se justifica pelo maior rendimento da Unidade III, resultado das ações de aprimoramento promovidas pelo estudo *lean six sigma*.

Água captada por fonte	Métrica	2016	2017	2018
Rio Perequê	m <sup>3</sup>	806.846	995.662	895.692
Água potável Sabesp	m <sup>3</sup>	15.989	12.714	12.618
Água	Métrica	2016	2017	2018
Água captada	m <sup>3</sup> /t CCP	1,7	2,1	1,8
Água consumida	m <sup>3</sup> /t CCP	1,7	2,0	1,8
Energia	Métrica	2016	2017	2018
Consumo de energia	Kwh	28.356.572	34.915.962	33.749.040
Consumo de energia	kJ	102.083.659.200	125.697.463.200	121.496.544.040
Consumo de Energia	Métrica	2016	2017	2018
Gerada internamente	kWh/t CCP	38,1	66,3	56,4
Comprada	kWh/t CCP	20,7	5,6	12,2
Total	kWh/t CCP	58,7	71,9	68,6
Insumos	Métrica	2016	2017	2018
Óleo Combustível – xisto	m <sup>3</sup>	1.163	1.013	1.249
Óleo mineral	m <sup>3</sup>	1.546	1.542	1.545
Oxigênio - 100% O <sub>2</sub>	m <sup>3</sup>	1.646.127	1.872.745	3.371.802

## Gases de Efeito Estufa GRI 103-1, 103-2, 103-3, 305-1, 305-2, 307-1

Em 2018, foram levantadas as fontes de emissões da Fábrica de Cubatão e consideradas no inventário as emissões dos escopos “1” (emissões diretas) e “2” (emissões indiretas pelo uso de eletricidade), em conformidade às exigências do Órgão Ambiental, conforme demonstrado na tabela ao lado.

O coque de petróleo de combustão estacionária é a fonte de emissão mais representativa do Escopo 1 da PETROCOQUE, com uma participação de mais de 99% do total. Sendo assim, as mudanças das emissões desse escopo são um reflexo da variação no consumo dessa fonte de emissão.

As emissões do Escopo 2 são referentes ao consumo de energia elétrica e também estão diretamente relacionadas ao maior índice de chuvas no período. O maior índice de chuvas em 2016 fez com que as termelétricas fossem desativadas, contribuindo para redução no fator de emissão no período. Já em 2017, com a diminuição das chuvas e a ativação das termelétricas, houve um aumento no fator de emissão.

Tipo	Métrica	2015	2016	2017
Gases de Efeito Estufa (GEE) – Escopo 1	tCO <sub>2</sub> e	399.073	410.598	427.616
Gases de Efeito Estufa (GEE) – Escopo 2	tCO <sub>2</sub> e	2.763	2.326	3.283
Gases de Efeito Estufa (GEE) – Total	tCO <sub>2</sub> e	401.836	412.924	430.899



*Rio Perequê próximo ao ponto de captação da Petrocoque*

## Emissões Atmosféricas GRI 103-1, 103-2, 103-3, 305-7, 307-1

São realizadas, anualmente, campanhas de amostragens em chaminés, com o acompanhamento do Órgão Ambiental, que evidenciam o atendimento às exigências técnicas constantes da Licença de Operação, compreendendo os seguintes padrões no controle das emissões residuais para atmosfera, por unidade:

- Material Particulado (MP): concentração 71,25 mg/Nm<sup>3</sup> (base seca), Taxa de emissão 9,025 – 9,50 Kg/h;
- Óxido de Enxofre (SO<sub>x</sub>): taxa de emissão 123,5 – 133 Kg/h;
- A Taxa de emissão máxima de dióxido de enxofre para todas as Unidades é de 400 Kg/h.

A tabela abaixo apresenta os resultados de amostragens das principais fontes monitoradas, demonstrando a conformidade no controle ambiental do processo de calcinação de coque verde de petróleo:

Tipo	Concentração média (mg/Nm <sup>3</sup> )			Taxa de Emissão (kg/h)			Emissão Total Anual (t/ano)		
	2016	2017	2018	2016	2017	2018	2016	2017	2018
Material Particulado	30	33	29	7	8	8	56	64	60
Nox	28	166	147	7	41	41	56	330	327
SO <sub>x</sub>	680	773	690	166	183	180	1.309	1.492	1.439
SO <sub>2</sub>	667	757	678	163	179	177	1.283	1.459	1.413
SO <sub>3</sub>	17	20	15	4	5	4	33	39	32



**Em 2017 e 2018 não ocorreram autuações ou multas por não atendimento às condicionantes existentes nas Licenças de Operação.**





## Efluentes: Tratamento e Descarte GRI 103-1, 103-2, 103-3, 306-1, 307-1

A Estação de Tratamento de Efluente Doméstico (ETE) é mantida pelo processo de lodo ativado, com modalidade de aeração modificada a partir do reator anaeróbico com leito fluidizado. No reator anaeróbico, há uma redução inicial da carga orgânica, sendo complementada no reator aeróbico. Para atendimento à orientação do Órgão Ambiental, não é reutilizada a água tratada.

O efluente final tratado tem como destino o Rio Perequê e seu afluente, atendendo aos padrões de lançamento regulamentados pelo Artigo 18 do Decreto nº 8468 e Artigos nº 16 e 21 da Resolução Conama 430. Para a conformidade dos resultados de lançamento, realizamos por meio do Laboratório de Controle de Qualidade, o monitoramento mensal do descarte da água tratada, para evitar a ocorrência de riscos ambientais. Não há reutilização de água de descarte.

Os efluentes industriais e águas pluviais gerados na área industrial são direcionados por gravidade para tratamento na caixa separadora de finos da companhia. Os efluentes industriais gerados na Cogeração, são lançados na bacia da cogeração.

Na tabela ao lado, são apresentados os efluentes industriais (proveniente da caixa separadora e da bacia da cogeração) e domésticos, por qualidade e destinação.

Em 2017, o maior volume de fluentes provenientes da caixa separadora de finos foi decorrente do maior uso de água na produção e no controle ambiental, e conseqüentemente seu maior descarte.

A variação da vazão de efluentes da bacia da cogeração, em 2018, é decorrente de ajustes no processo de geração de energia ao longo de 2017.

Efluentes por local	Destinação	Vazão 2016 (m³/dia)	Vazão 2017 (m³/dia)	Vazão 2018 (m³/dia)
ETE - Estação de Tratamento de Efluentes Domésticos	Rio Perequê	27	25	24
Estação de Tratamento de Efluentes Industriais (Caixa Separadora de Finos)	Afluente do Rio Perequê	290	389	370
Efluentes da Bacia da Cogeração	Afluente do Rio Perequê	153	718	358



## Resíduos: Controle e Descarte GRI 103-1, 103-2, 103-3, 306-2, 306-3, 307-1

A Petrocoque estabelece, implementa e mantém procedimentos para identificar os aspectos/resíduos gerados nas atividades, produtos ou serviços que possam ser por ela controlados e sobre os quais possa influenciar.

Uma vez identificados, são determinados aqueles que têm ou possam vir a ter impacto significativo sobre o meio ambiente, que são devidamente controlados e descartados de maneira ambientalmente correta, seguindo as exigências do órgão ambiental.

A tabela ao lado apresenta os resultados da destinação ambientalmente correta dos resíduos gerados nas atividades, em conformidade às exigências do órgão ambiental. As variações mais significativas são decorrentes de manutenção nos processos e paradas programadas das unidades.

Na companhia, não houve ocorrência de resíduo vazado. O resíduo sólido ou é aproveitado no processo ou é vendido. O resíduo líquido é contido, neutralizado e tratado.

Resíduo	Destino	Classe	Métrica	2016	2017	2018
Toalhas industriais contaminadas com óleos, graxas, tintas e solventes utilizadas para limpar peças.	Reutilização	I	Und.	2	-	3
Isolamento Térmico, proveniente da troca do material de revestimento isolante.	Coprocessamento	I	t	16	11	10
Filtro de manga proveniente da troca do material do sistema de filtros industriais	Coprocessamento	I	t	1	2	2
Mix de sólidos (diversos contaminados com óleos, graxas, tintas, solventes e finos de coque, gerados na oficina de manutenção e limpeza geral de todo website industrial.	Coprocessamento	I	t	39	6	14
Borra Oleosa, proveniente da caixa de contenção e vazamento.	Coprocessamento	I	t	-	0	-
Líquido de laboratório, proveniente de sobras de análises efetuadas no laboratório da empresa.	Coprocessamento	I	t	1	-	-
Papel, papelão, plástico.	Reciclagem	IIA	t	7	-	10
Lixo eletrônico, proveniente de serviço de manutenção e uso dos empregados.	Reciclagem	IA	t	0	-	-
Pilhas e baterias.	Reciclagem	I	t	0	-	1
Lâmpadas fluorescentes, mistas, mercúrio, sódio e quebradas, provenientes de troca de equipamentos e lâmpadas queimadas e/ou quebradas nos escritórios e área industrial.	Reciclagem	I	t	0	0	0
Terra contaminada com finos de coque, pedras de concreto e cimento asfáltico, proveniente de obra civil.	Aterro	IIA	t	216	416	1.192
Cimento, tijolo e concreto refratário misturado com terra e finos de coque proveniente da manutenção de fornos.	Aterro	IIA	t	112	55	80
Telhas contendo amianto, proveniente da manutenção das coberturas de galpões.	Aterro	IIA	t	5	-	-
Lodo biológico, proveniente do sistema de lodo ativado e esgoto sanitário.	Tratamento	IIA	t	18	2	9
Efluentes da caixa de gordura, proveniente da área do restaurante.	Tratamento	IIA	t	12	3	6
Óleo lubrificante usado, utilizado na lubrificação de máquinas e equipamentos.	Rerrefino	I	t	2	3	2

## Controle de Produtos Não Conformes GRI 103-1, 103-2, 103-3, 307-1, 417-2

O controle de produtos não conformes passa por um procedimento documentado que define as atividades necessárias para assegurar que estes produtos sejam controlados para prevenir o uso ou entrega não intencionais. A disposição do produto não conforme é feita segundo procedimento específico, sendo mantidos registros sobre a natureza da não conformidade, ações tomadas e, se aplicável, de concessões de clientes.

Caso a não conformidade do produto seja detectada após a sua entrega ou mesmo durante a sua utilização pelo cliente, são tomadas ações documentadas e registradas de advertência aos clientes, considerando os efeitos potenciais e reais da não conformidade.

Em caso de ação corretiva, após identificação dos requisitos para a identificação da não-conformidade (incluindo reclamação de cliente) e a determinação das causas de não conformidades, é realizada a avaliação da necessidade de ações para assegurar que as não conformidades não irão se repetir, a determinação e implementação de ações corretivas necessárias, os registros dos resultados das ações tomadas, análise crítica e

avaliação da eficácia da ação corretiva tomada, de forma a prevenir futuras ocorrências.

Já a ação preventiva, realizada para eliminar as causas de não conformidades potenciais e prevenir que elas ocorram, cumpre um procedimento documentado, que define os requisitos de identificação de potenciais causas. Após a determinação e garantia da implementação de ação preventiva necessária, são registrados os resultados das ações tomadas e a análise crítica da ação preventiva tomada.

Qualquer ação corretiva ou preventiva tomada para eliminar as causas de não conformidades existentes ou potenciais é adequada à magnitude dos problemas e é proporcional aos impactos ambientais verificados.

No período de 2016 a 2018, não houve não conformidade relativa ao descumprimento de regulamentos e/ou códigos voluntários, atrelados aos impactos causados por produtos e serviços na saúde e segurança durante o ciclo de vida.

### Tratamento de Não Conformidades

A Petrocoque estabelece, implementa e mantém procedimentos documentados para tratar as não conformidades reais e potenciais e para as implementações de ações corretivas e preventivas, considerando 5 etapas:

- **Análise da eficácia** das ações corretivas e preventivas implementadas

- **Registro dos resultados** das ações corretivas e preventivas implementadas



- **Identificação e correção de não conformidades**, executando ações para mitigar quaisquer impactos ambientais

- **Investigação das não conformidades**, determinando suas causas reais, com implementação de ações para evitar sua repetição

- **Avaliação da necessidade de ações para prevenir a ocorrência** de não conformidades e implementação de ações apropriadas para evitar sua ocorrência



## Outros Indicadores Ambientais GRI 302-1 305-7, 306-2

	Métrica	2016	2017	2018
Geração de resíduos não perigosos	Kg/t CCP	0,1	0,0	0,1
Geração de resíduos perigosos	Kg/t CCP	2,6	1,0	0,8
Geração de resíduos total	kWh/t CCP	2,7	1,0	0,9
Geração de resíduos perigosos (reciclados, reutilizados e/ou reprocessados)	%	2,4	4,3	14,2
Geração de resíduos perigosos (tratados para disposição final – incineração, aterro)	%	0,0	0,0	0,0
Geração de resíduos não perigosos (reciclados, reutilizados e/ou reprocessados)	%	0,7	0,0	1,7
Geração de resíduos não perigosos (tratados para disposição final – aterro)	%	96,8	95,7	84,1
Energia elétrica gerada pela empresa (energia vendida)	%	62%	60%	48%
Energia elétrica gerada pela empresa (energia consumida internamente)	%	38%	40%	46%
Intensidade de emissões de dióxido de carbono equivalente (CO <sup>2</sup> processos)	kg CO <sub>2</sub> e/t produto	891,2	880,3	845,2
Intensidade de emissões de dióxido de carbono equivalente (CO <sup>2</sup> combustão)	kg CO <sub>2</sub> e/t produto	6,8	6,8	4,8
Intensidade de emissões de dióxido de carbono equivalente (CO <sup>2</sup> total)	kg CO <sub>2</sub> e/t produto	898,0	887,0	850,0





# Pessoas

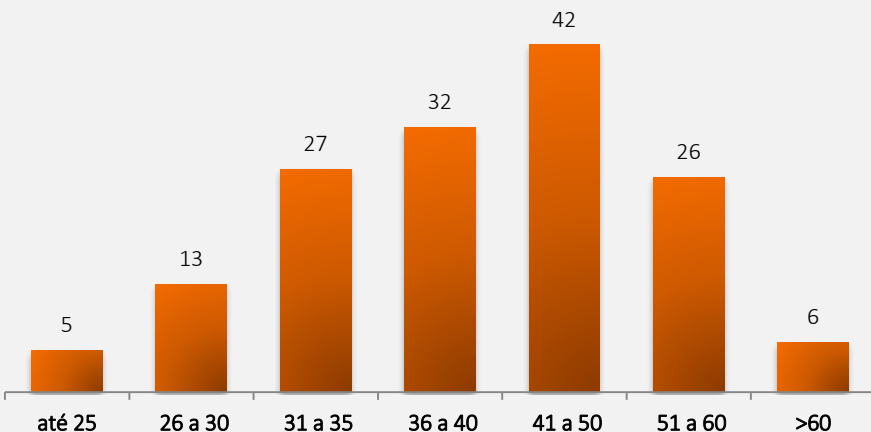


PETROCOQUE

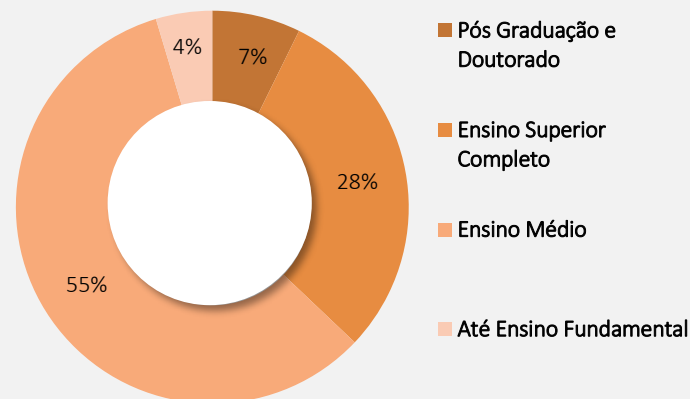
## Perfil dos Empregados GRI 102-8, 103-1, 103-2, 103-3, 404-2

### O Perfil dos empregados Próprios em 2018

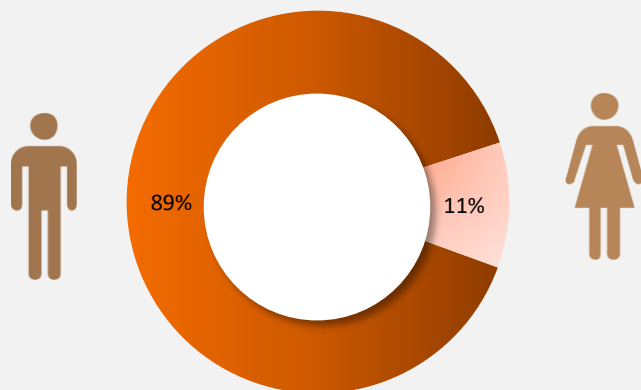
#### Divisão por Idade



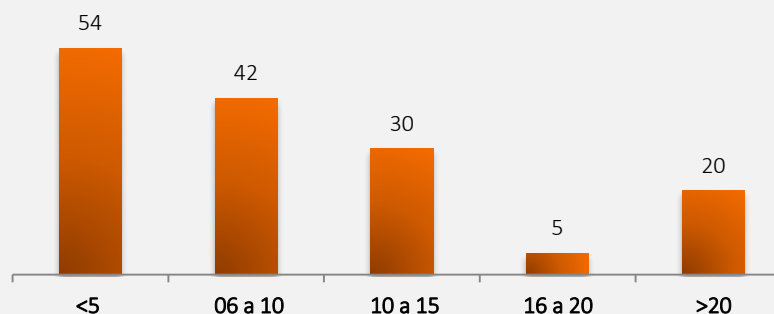
#### Divisão por Escolaridade



#### Divisão por Gênero



#### Divisão por Tempo de Petrocoque



As pessoas são o principal capital da Petrocoque. Somos um total de 245 colaboradores, sendo 156 empregados diretos e 89 colaboradores contratados de terceiros.

Por meio de seus programas, a companhia busca atrair, desenvolver, treinar e reter pessoas, investindo em talentos e aprimorando as competências técnicas e gerenciais, atendendo à dinâmica dos negócios, visando sustentar a excelência competitiva. Investe no desenvolvimento pessoal e profissional, estimulando o aprimoramento contínuo e buscando sempre que nossos empregados tenham autonomia para desenvolver suas atividades com qualidade e segurança.

A Petrocoque tem destaque seu baixo *turnover*, em torno de 1%, e sua política de remuneração e conjunto de benefícios, atrativos.

Em relação às taxas de retorno ao trabalho e retenção após licença maternidade/paternidade, todos os licenciados retornaram ao trabalho.

## Segurança e a Prevenção de Acidentes - um Valor Petrocoque GRI 103-1, 103-2, 103-3

A segurança é um valor na Petrocoque. Por isso, adotamos padrões e procedimentos operacionais internos rigorosos na prevenção de acidentes e controle de riscos, além de cumprir as normas brasileiras e internacionais de segurança em suas instalações.

Todas as unidades calcinadoras da planta possuem infraestrutura adequada, em conformidade a normas e regulamentos, permitindo a realização das atividades operacionais de maneira segura.

A Petrocoque possui, divulga e treina periodicamente seu Manual de Segurança, bem como seus procedimentos de atendimento à emergência e de avaliação de perigos e riscos, além de fazer simulados, junto a seus empregados e colaboradores.

Para garantir a contínua identificação de perigos, avaliação de riscos e

definição dos controles necessários, as atividades diárias de manutenção somente são realizadas com a liberação da intervenção por empregados com responsabilidade de linha, após análise de risco das condições do local e de sua segurança, que ocorrem por meio da Permissão de Trabalho (PT), integralmente revista em 2018.

Com as devidas orientações, todos os empregados utilizam os equipamentos de proteção individual (EPI) aplicáveis às atividades.

Também são instituídas medidas na área de segurança para aperfeiçoar a comunicação e o registro de acidentes, além de incentivar a cultura corporativa voltada para a prevenção e eliminação de riscos. Enfatiza-se a importância de que todos, inclusive os executantes, avaliem previamente os riscos envolvidos em cada atividade como condição para sua realização. Mensalmente, são avaliados o

comprometimento e o desempenho proativo das áreas e contratadas frente à prevenção de acidentes e incidentes.

Visando prevenir danos às pessoas e fortalecer a cultura de segurança, foi lançada a campanha “Cuidar de si, cuidar do outro e deixar cuidar-se”, atrelada às “10 Regras de Ouro Petrocoque – Atitudes que Salvam Vidas”, destacando a importância do comportamento seguro e do cuidado mútuo.

Também foi implementada a prática de Observação Comportamental. Essa atividade consiste na abordagem de um empregado em atividade, por um outro, com vistas a discutir sobre os aspectos de segurança da atividade em performance, conscientizando, assim, a importância do comportamento seguro e uso adequado dos equipamentos de proteção individual (EPIs).





### ATITUDES QUE SALVAM VIDAS

<div style="margin-bottom: 10px;">  <p><b>PERMISSÃO PARA TRABALHO</b> Somente trabalhe com Permissão para Trabalho válida, liberada no campo e de seu total entendimento.</p> </div> <div style="margin-bottom: 10px;">  <p><b>POSICIONAMENTO SEGURO</b> Não acesse área isolada. Nunca se posicione sob uma carga suspensa ou entre veículos, parados ou em movimento.</p> </div> <div style="margin-bottom: 10px;">  <p><b>FONTES DE ENERGIA</b> Certifique-se de que as fontes de energia foram devidamente isoladas.</p> </div> <div style="margin-bottom: 10px;">  <p><b>EQUIPAMENTOS DE PROTEÇÃO INDIVIDUAL</b> Use sempre os EPIs obrigatórios para as atividades.</p> </div> <div style="margin-bottom: 10px;">  <p><b>TRABALHO EM ALTURA</b> Somente execute trabalhos em altura com utilização de cinto de segurança fixado em local seguro.</p> </div>	<div style="margin-bottom: 10px;">  <p><b>MUDANÇAS</b> Fique atento aos perigos e riscos das mudanças. Somente realize qualquer mudança após análise e autorização.</p> </div> <div style="margin-bottom: 10px;">  <p><b>ESPAÇO CONFINADO</b> Somente acesse espaço confinado se autorizado, equipado e treinado.</p> </div> <div style="margin-bottom: 10px;">  <p><b>SEGURANÇA NO TRÂNSITO</b> Use o cinto de segurança, respeite os limites de velocidade, não use celular e se beber, não dirija.</p> </div> <div style="margin-bottom: 10px;">  <p><b>QUALIFICAÇÃO</b> Não realize atividades sem estar devidamente habilitado e autorizado. Não improvise ferramentas e equipamentos.</p> </div> <div style="margin-bottom: 10px;">  <p><b>ÁLCOOL E DROGAS</b> Nunca trabalhe sob efeito de álcool ou outras drogas.</p> </div>
---	---

## Segurança e a Prevenção de Acidentes - um Valor Petrocoque GRI 103-1, 103-2, 103-3, 403-1

Todos os empregados estão representados por meio da Comissão Interna de Prevenção de Acidentes (Cipa), responsável por relatar condições de riscos no ambiente de trabalho e contribuir para a preservação da saúde e da integridade física dos trabalhadores. Os integrantes da Cipa recebem capacitação, cumprem rotinas de verificação das condições de segurança das instalações e das ações implementadas para a melhoria dessas condições e participam da investigação de acidentes.

São realizados frequentemente “Diálogos de Segurança” com toda a força de trabalho, campanhas educativas promovendo a segurança, anualmente há a realização da Sipat (Semana Interna de Prevenção de Acidentes). Além disso, adotou-se a prática de, a cada Café da Manhã com os Diretores e a cada reunião de Análise Crítica Corporativa, o primeiro assunto estar atrelado à conscientização da importância da adoção de um comportamento seguro.

Em casos emergenciais, seguimos os planos e procedimentos estabelecidos, sendo possível evitar ou mitigar suas consequências, visando principalmente à preservação da vida humana, bem como a segurança dos colaboradores e das comunidades circunvizinhas e a preservação do meio ambiente.

### “Cuidar de si, cuidar do outro e deixar cuidar-se”



#### Campanha de CONSCIENTIZAÇÃO de Cuidado com as Mãos

Nesta quarta-feira, 28 de junho, as áreas de Manutenção e QSMS, com a participação da CIPA, promoveram a Campanha de Conscientização de Cuidado com as Mãos. Foi um DDS prático, onde os colaboradores tinham dois dedos da mão que mais utilizam imobilizados por uma fita. O objetivo principal da campanha é fazer os colaboradores pensarem antes de cometer um ato inseguro envolvendo as mãos, a fim de evitarem acidentes de trabalho. “A ideia era sair da teoria dos DDSs e aplicar um pouco de prática, possibilitando aumento de consciência dos colaboradores. Assim todos podem pensar antes de cometer um ato inseguro envolvendo as mãos”, pontuou Cleiton Rodrigues, Manutenção.




### O Custo do Silêncio

**Falta do uso do EPI**

Já sabemos a importância do uso dos EPIs, mas devemos lembrar que é preciso utilizar cada EPI corretamente, para manter-se seguro e realizar o trabalho dentro das normas e procedimentos da Petrocoque.

Veja só onde cada equipamento deve estar, para termos uma total segurança.

Percebam que sem os equipamentos ficarei desprotegido e sujeito a sofrer acidentes.



## Segurança e a Prevenção de Acidentes - um Valor Petrocoque GRI 103-1, 103-2, 103-3, 403-4

A Petrocoque mantém indicadores de Segurança, Meio Ambiente e Saúde consistentes com o seu comprometimento para melhorar continuamente a eficácia do Sistema de Gestão Integrada. São acompanhados indicadores nas dimensões de Segurança do Trabalhador, Segurança de Processos, Segurança de Transportes, Social, Meio Ambiente e Saúde.

Em 2017, registramos 1 acidente com afastamento. E em 2018, foram 2 ocorrências de acidentes com afastamento. Todos os acidentes têm suas causas básicas devidamente investigadas, com vistas à mitigação de riscos de recorrência, e consideram a implementação de ações preventivas e corretivas.

Também são divulgados periodicamente os alertas para toda nossa companhia, de modo a possibilitar a avaliação da probabilidade de ocorrência de evento semelhante em suas próprias operações e decidam quanto à conveniência de adoção das medidas recomendadas.

Todos os esforços têm por objetivo a contínua redução dos acidentes, refletidos pela meta de TAR igual a 1,0 em 2019.

- TAR: número de acidentados registráveis por milhão de homens-hora de exposição ao riscos. Inclui casos típicos de lesões sem afastamento (excluindo casos de primeiros socorros), de lesões com afastamento, casos de doenças ocupacionais e acidentados fatais.
- TFCA: número de acidentados com afastamento do trabalho decorrente de acidentes típicos ou de casos de doença ocupacional por milhão de homens-hora de exposição ao risco.

	2016	2017	2018
<b>SEGURANÇA DO TRABALHADOR</b>			
Taxa de acidentados registráveis (TAR)	0,8	1,8	2,0
Taxa de frequência de acidentes com afastamento (pessoal próprio) (TFCA)	3,08	3,12	3,23
Taxa de frequência de acidentes com afastamento (pessoal contratado) (TFCA)	0,00	0,00	1,43
Taxa de frequência de acidentes com afastamento (total) (TFCA)	0,81	0,88	1,98
Taxa de gravidade dos acidentes (total) (dias perdidos e debitados sobre as horas de exposição ao risco)	37,46	13,15	218,05
<b>SEGURANÇA DE PROCESSOS</b>			
Eventos de segurança em processos (com fogo ou explosão)	0,00	0,00	0,00
Eventos de segurança em processos (causaram lesões com afastamento ou morte)	0,00	0,00	0,00
Eventos de segurança em processos (vazamento acima de 2300 kgs)	0,00	0,00	0,00
<b>SEGURANÇA DE TRANSPORTES</b>			
Acidentes no transporte por 10.000 viagens (sérios)	0,00	0,00	0,00
Acidentes no transporte por 10.000 viagens (sem vazamento)	0,00	0,00	0,00
Acidentes no transporte por 10.000 viagens (com vazamentos pequenos)	0,47	0,86	0,00
Acidentes no transporte por 10.000 viagens (total)	0,47	0,86	0,00
Quantidade transportada por viagens realizadas (t/viagem)	29,73	29,47	28,05
<b>SOCIAL</b>			
Número de reclamações de comunidade vizinha	0,00	0,00	0,00

## Saúde e Segurança no Trabalho GRI 103-1, 103-2, 103-3, 401-2, 403-4

No relacionamento com os empregados, a companhia atua em conformidade à legislação vigente e às convenções coletivas de trabalho. A Petrocoque conta com práticas corporativas de recursos humanos, de segurança, meio ambiente e saúde, e de responsabilidade social, que incluem temas como “princípios de trabalho” e “compromisso da força de trabalho”. Da Convenção Coletiva de trabalho, destacam-se aqui as cláusulas que cobrem saúde e segurança, conforme apresentado a seguir:



## Saúde e Segurança no Trabalho GRI 102-8, 103-1, 103-2, 103-3, 401-1, 401-3

Na Política de Atuação da Petrocoque, para garantir o compromisso da empresa para com seus profissionais e agregar todos os esforços possíveis para o seu desenvolvimento, encontra-se estabelecida a valorização do capital humano como um dos direcionadores para o desenvolvimento sustentável da companhia.

A Petrocoque atua no desenvolvimento de programas de Controle Médico de Saúde Ocupacional, de Prevenção de Riscos Ocupacionais e de Promoção da Saúde, para garantir condições mais adequadas de saúde, segurança, ergonomia e higiene no trabalho.

O programa contempla a realização de exames ocupacionais anuais. Esses exames compreendem avaliação médica, com abordagem da história clínica e ocupacional de cada empregado. Todos os empregados participam deste programa.

Também são realizadas ações de acompanhamento multidisciplinar de saúde destinadas aos empregados com deficiência e aos empregados afastados do trabalho por acidente ou doença.

Com base nos diagnósticos destes programas, é possível eliminar ou controlar riscos ocupacionais, adotar processos de organização do trabalho e estilos de vida mais saudáveis, combater o sedentarismo e estimular uma alimentação equilibrada dos empregados.

No período, foram desenvolvidas campanhas sobre a importância da realização dos exames periódicos, sobre vacinação antigripal, além de ações pontuais em datas consideradas relevantes, como “Setembro Amarelo” (suicídio), “Outubro Rosa” (câncer de mama), “Novembro Azul” (câncer de próstata) e “Dezembro Vermelho” (Aids).

Outras ações que abrangem todos os colaboradores são campanhas de comunicação e educação em saúde e orientações norteando a alimentação saudável, por meio de ações específicas e divulgações em TV Corporativa e boletins informativos.

A Petrocoque também mantém à disposição de seus empregados uma nutricionista, para avaliação e orientação de saúde alimentar. Além disso, a profissional supervisiona e orienta o cardápio de refeições mensal junto à empresa que fornece refeições.



*Colaboradores na manhã de relaxamento, em comemoração ao Dia Mundial da Saúde*

### Medicina do Trabalho



Mês de conscientização

**Outubro Rosa: a Petrocoque apoia a causa**

## Gestão do Capital Humano GRI 102-8, 103-1, 103-2, 103-3, 404-2

Na Petrocoque, não há diferenças salariais em função de gênero. As diferenças salariais dizem respeito à estrutura de cargos e salários da organização, que define diferenças por senioridade dos ocupantes dos cargos, sua formação, habilidades e experiência acumulada.

Todos os nossos empregados estão cobertos por acordo coletivo (ACT). Com cláusulas que tratam, essencialmente, de reajustes salariais e outras rubricas que compõem a remuneração dos empregados, o ACT é discutido anualmente. Quando há mudanças operacionais significativas para os empregados, essas costumam ser apresentadas nas comissões permanentes e periódicas com as entidades sindicais. Além disso, caso haja necessidade extemporânea, podemos convocar reuniões extraordinárias com os sindicatos para tratar dessas mudanças.

Nos procedimentos internos da companhia, não há vínculo dos salários dos empregados ao salário mínimo, usando como referência o piso salarial da categoria dos químicos e petroquímicos da região em que atua. O piso

salarial referência para o ano de 2018, estabelecido em acordo sindical, é de R\$1.864,21, servindo de referência também para reajustes de benefícios vinculados ao mesmo por força da Convenção Coletiva de Trabalho.

Nossos administradores, que incluem os Conselheiros de Administração e os membros da Diretoria Executiva, têm sua remuneração proposta pelo Comitê de Remuneração. O montante global pago aos administradores é aprovado anualmente pela Assembleia Geral, de acordo com o Art. 152 da Lei de Sociedades Anônimas (Lei nº 6.404, de 15/12/1976).

A remuneração dos membros do Conselho de Administração corresponde a 10% do que, na média mensal, recebem os membros da Diretoria Executiva a título de honorários. E a remuneração da Diretoria é pautada em práticas de mercado.



*Empregados Petrocoque*

## Gestão do Capital Humano GRI 102-8, 103-1, 103-2, 103-3, 404-2, 404-3

**Um novo modelo de Gestão de Pessoas** - Como parte do Projeto Mais Petrocoque e plenamente alinhado a resultados, estratégia do negócio e competências essenciais da Petrocoque, foi lançado o “Mais RH”. Esse programa contempla um conjunto de iniciativas que busca aperfeiçoar a gestão de pessoas da companhia, assegurando que os processos de RH sejam conduzidos com base no mérito e no reconhecimento. Ao mesmo tempo em que visa o desenvolvimento humano e organizacional, busca aumentar a satisfação, o comprometimento e a produtividade dos empregados. O “Mais RH” teve sua estruturação concluída no fim de 2018 para aplicação em 2019, e é composto pelas três frentes de trabalho apresentadas a seguir.



**Estrutura Organizacional** - Como parte do Projeto Mais Petrocoque, foram implementadas mudanças na estrutura organizacional da companhia, a partir de setembro de 2018, com vistas a adequar a estrutura atual ao Plano de Negócios aprovado. Essa mudança, que considerou o planejamento de ações de movimentação, admissão e desligamento, tem por objetivo simplificar processos, aumentar a sinergia entre as áreas e obter maior flexibilidade e agilidade no dia-a-dia.



## Gestão do Capital Humano GRI 102-8, 103-1, 103-2, 103-3, 404-2

### 01 – Avaliação de Desempenho, Carreira e Sucessão

Implantamos um novo modelo de avaliação do desempenho para os empregados da Petrocoque, que fosse racional, transparente e padronizado, alinhado aos resultados, à estratégia do negócio e às competências da companhia, fornecendo subsídios para ações de desenvolvimento, reconhecimento, capacitação, promoção e, principalmente, sucessão.

Em 2018, foi executada uma primeira rodada de avaliação, que considerou avaliação de indicadores e entregáveis, currículo profissional, análise de perfil de personalidade e avaliação de competências (14) por parte dos stakeholders (Avaliação 270°). Com isso, foi desenvolvido plano de recomendações para cada funcionário, a ser executado a partir de 2019, quando essa avaliação passará a contar formalmente para fins de Participação nos Lucros e Resultados.

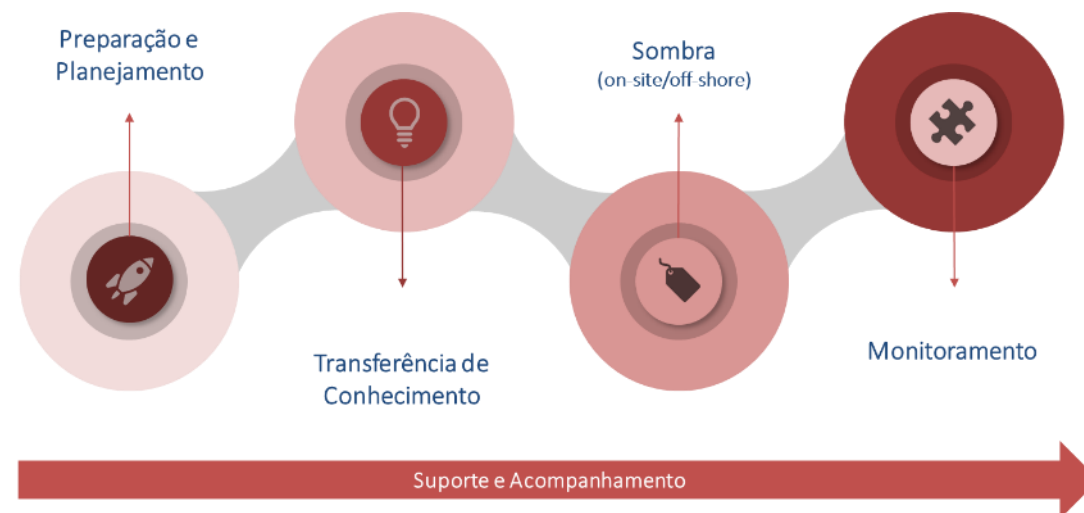
#### Avaliação 270° de Competências Essenciais na Petrocoque



### 02 – Gestão do conhecimento

Tendo em vista a característica do quadro de funcionários ser composto por profissionais em idade de se aposentar, além de existirem funções críticas exercidas por apenas um profissional, foi definida e implementada sistemática de Gestão do Conhecimento. Seu objetivo foi o de possibilitar a visão integrada, bem como o gerenciamento e o compartilhamento de todo ativo intelectual (conhecimento crítico) da Petrocoque.

O projeto piloto iniciado em 2018, contou com a participação de 60 colaboradores, considerando 30 mentores e seus respectivos sucessores, que foram sensibilizados e capacitados, por meio da formação de multiplicadores, à implementação de ações de retenção do conhecimento na companhia.



## Gestão do Capital Humano GRI 102-8, 103-1, 103-2, 103-3, 404-2

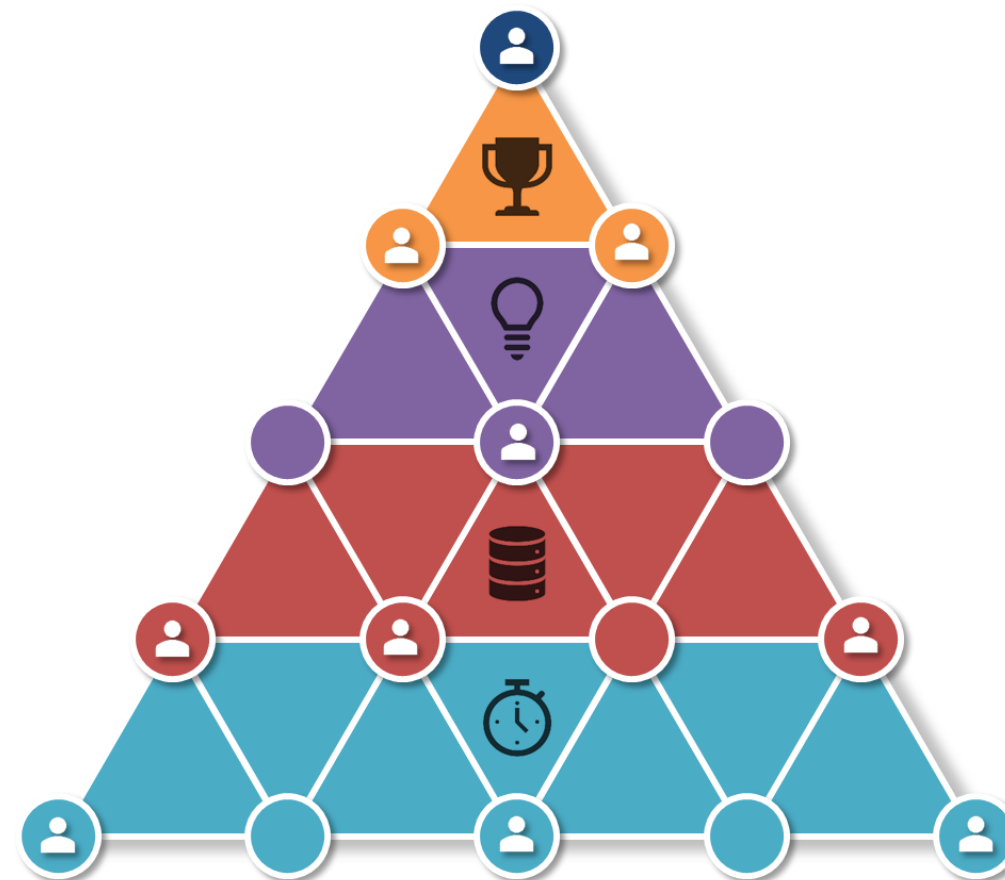
### 03 – Plano de Cargos e Salários e Mapeamento de Trilha de Carreira

Considerando a nova estrutura organizacional, esta iniciativa é constituída por três projetos: a revisão da descrição de cargos da companhia, ponto de partida para a criação da trilha de carreira da Petrocoque, e para a definição de sua política e estrutura de cargos e salários.

**01** Visando maior qualidade nas alocações de profissionais, foi realizada a **revisão da descrição de todos os cargos** da companhia, baseada em critérios funcionais, de mercado e legais, considerou não somente requisitos técnicos, como formação, tempo de experiência, autonomia, complexidade, dentre outros, mas também requisitos comportamentais.

**02** A **trilha de carreira** foi criada considerando a adoção de critérios claros e objetivos para cada cargo e nível, proporcionando, assim, o desenvolvimento profissional e a retenção dos talentos.

**03** Definir a **política e estrutura de cargos e salários** da empresa da Petrocoque, reduzindo sensação de injustiças pelos colaboradores e riscos de reclamações trabalhistas.



## Gestão do Capital Humano GRI 102-8, 103-1, 103-2, 103-3, 404-2

**Processo Seletivo Interno** – com o objetivo de possibilitar o crescimento na carreira dos empregados e estagiários da Petrocoque, este processo amplia as perspectivas de desenvolvimento na carreira e busca identificar, entre o público interno, empregados e estagiários para assumir novos desafios. Para cada posição, é avaliada análise de capacitação, considerando currículo profissional, análise de perfil de personalidade, avaliação de competências e psicológica, em aderência à descrição do cargo em demanda.

**Treinamento e Desenvolvimento** - A companhia investe em seu capital humano, pois acredita que eles são seu mais valioso ativo. Os treinamentos ocorrem por meio de cursos externos, internos e de graduação e idiomas para formação de nossa força de trabalho.

	2016	2017	2018
Valor investido em treinamentos (R\$ mil)	134	124	151
Quantidade de horas em treinamento	4.807	5.955	3.182

Programa realizado com o objetivo de favorecer reflexões e socializar informações de modo a permitir aos empregados realizar o seu planejamento para a aposentadoria com qualidade de vida, incentivando a preservação do conhecimento produzido pelos empregados nos anos de atividade em nossa companhia. Em 2018, foi voltado aos empregados com idade acima de 55 anos e/ou que estavam na linha de sucessão. Participaram cerca de 20 pessoas.

RECALCULANDO  
A ROTA



**Engajamento e Clima Organizacional** - Por dois anos consecutivos, a Petrocoque realizou uma pesquisa de engajamento e clima junto a seus empregados. Os resultados foram os melhores: o nível de engajamento foi elevadíssimo, chegando a mais de 90%, motivo de satisfação e orgulho para todos nós. A partir dos comentários das pesquisas, são realizadas ações de aprimoramento, considerando que um dos pilares estratégicos da Petrocoque é de se tornar uma das melhores empresas da região para se trabalhar!





## Benefícios Sociais aos Empregados GRI 102-8, 103-1, 103-2, 103-3, 401-2

Os benefícios sociais fazem parte da remuneração dos empregados da Petrocoque, com vistas a atrair e reter seus talentos; seu capital humano é indispensável para alcance dos desafios e manutenção de sua competitividade. A Petrocoque oferece para seus empregados benefícios superiores ao praticados no mercado, como Participação nos Lucros e Resultados, Previdência Privada e Seguro Saúde.

O Programa de Participação nos Lucros e Resultados é estruturado e busca reconhecer o empenho e dedicação dos empregados, por meio do alcance de metas corporativas, setoriais e individuais, previamente acordadas com o Conselho de Administração. Os empregados podem chegar a receber até 4 salários adicionais em um ano. Já o Seguro Saúde oferecido pela Petrocoque a seus empregados e dependentes (cônjuges e filhos até 24 anos) é um dos mais completos e reconhecidos do mercado. O colaborador participa com 20% de contribuição para as consultas e alguns tipos de exames.

Além desses, a Petrocoque também oferece os seguintes benefícios:

- ★ Assistência odontológica
- ★ Previdência privada
- ★ Cartão alimentação
- ★ Refeição no local de trabalho
- ★ Transporte fretado ou vale transporte
- ★ Seguro de vida
- ★ Complementação de auxílio doença
- ★ Convênio farmácia
- ★ Assistência funeral
- ★ Cesta Natalidade
- ★ Auxílio filho especial
- ★ Auxílio creche

### Previdência Privada

A Petrocoque possui um plano de Previdência Privada em carteira fechada, administrado pela instituição financeira privada. No modelo de plano adotado, tanto os empregados como a empresa procedem a contribuições mensais para um fundo de poupança vinculado ao trabalhador. As contribuições podem chegar a 10% da remuneração do empregado sendo que, para cada valor aportado pelo trabalhador, a Petrocoque aporta valor idêntico.

Os empregados passam a ter direito ao benefício em três condições básicas: por idade (60 anos), invalidez permanente e morte do colaborador (neste último caso, benefício destinado ao dependente direto). No caso de invalidez, se caracteriza o acesso ao benefício a partir da elegibilidade do empregado a esta condição pelo INSS.



Empregados  
Petrocoque

## Gestão de Fornecedores GRI 103-1, 103-2, 103-3, 102-9, 204,1

A companhia possui procedimentos de gestão de fornecedores e prestadores de serviço que estabelecem critérios para seleção, desenvolvimento e homologação de fornecedores. Seu objetivo principal é assegurar o atendimento aos requisitos legais aplicáveis, aliado às boas práticas e aos padrões de qualidade requeridos, além de promover a corresponsabilidade quanto ao meio ambiente, às questões de segurança e à saúde dos colaboradores e à responsabilidade social. A Petrocoque possui cerca de 1.000 fornecedores homologados.

Consciente de seu papel da sociedade e de que seu processo de contratação produz efeitos positivos à geração de emprego e renda, busca na medida do atendimento à sua demanda, favorecer as empresas e mão de obra da região. Em 2017 e 2018, aproximadamente 30% privilegiaram fornecedores locais. Além disso, anualmente, a Petrocoque participa da Rodada de Negócios da Região, realizada pelo Ciesp, contribuindo ao fomento de novos negócios com empresas da região.

O processo de contratação realiza-se a partir dos fornecedores homologados e encontram-se integralmente alinhados ao nosso Código de Ética e Conduta e à nossa Política de Conformidade.

São efetuadas análises jurídica e financeira dos prestadores de serviço no momento da contratação, durante a prestação do serviço e após encerramento do contrato, com o intuito de mitigar possíveis riscos, acompanhando o cumprimento das obrigações fiscais e trabalhistas das empresas contratadas. Todo o processo é tratado de forma a se manter a transparência e integridade junto aos fornecedores. Ao fim dos trabalhos, todos os fornecedores são avaliados pelo “cliente interno” Petrocoque, de modo a sempre manter a qualidade de tudo que é contratado.



**Promoção do Combate à Corrupção e dos Direitos Humanos na cadeia de fornecedores** – após revisão da minuta padrão de contratos, em 2017, todo aquele fornecedor e/ou prestador de serviço contratado pela Petrocoque declara não somente conhecer o Código de Ética e Conduta da Petrocoque, mas se obriga a cumpri-lo fielmente, bem como exigir o seu cumprimento pelos terceiros por elas contratados, sob pena de imediata rescisão contratual. Nele são considerados os temas relacionados a práticas de gestão, trabalhistas e a direitos humanos, como:

- Adoção de posturas que promovam o exercício da responsabilidade socioambiental;
- Proibição ao trabalho infantil e ao trabalho forçado (análogo ao escravo ou em condições degradantes);
  - Proibição de práticas de concorrência desleal;
- Manutenção da absoluta conformidade a leis e normas aplicáveis na execução de suas obrigações relacionadas ao contrato, incluindo, mas não se limitando à legislação anticorrupção em vigor – Lei nº 12.846/13;
- Proibição de qualquer prática com a finalidade ou efeito de corrupção, ilícito ou inadequado para a realização de negócios.

## Processo de Gestão e a Satisfação dos Clientes GRI 103-1, 103-2, 103-3

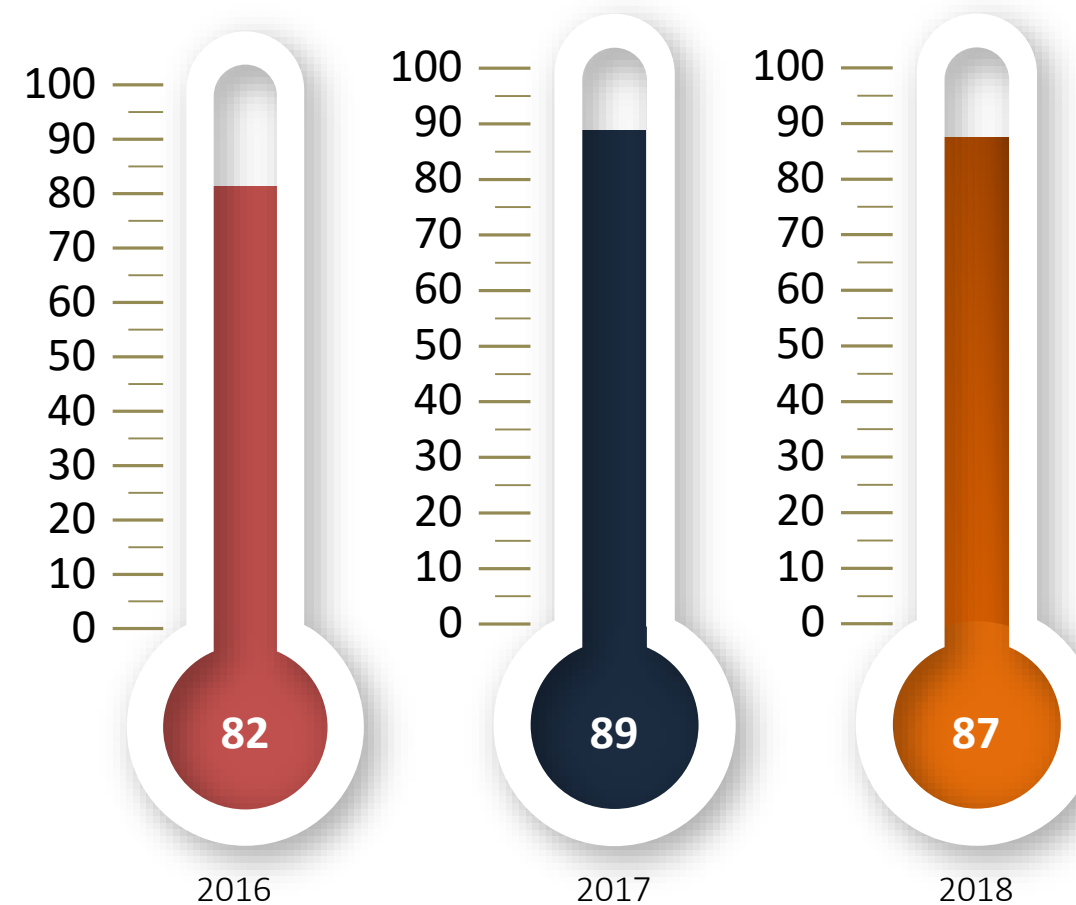
Anualmente, a companhia avalia o Índice de Satisfação dos Clientes da Petrocoque, seguindo a sistemática estabelecida no procedimento operacional, objetivando mensurar a sua percepção sobre a Petrocoque, seus produtos e processos, de modo a identificar oportunidade de melhorias para aumentar o nível de satisfação dos clientes.

A avaliação do índice percentual da satisfação dos clientes considera o seguinte critério: 90% a 100% - Excelente; 80% a 89% - Ótimo; 65% a 79% - Bom e até 64% - Inaceitável.

Os resultados do monitoramento da satisfação dos clientes também são apresentados à alta direção quando da análise crítica do Sistema de Gestão Integrado, realizada anualmente.



### Monitoramento da Satisfação dos Clientes (Em %)



## Responsabilidade Social GRI 103-1, 103-2, 103-3, 413-1

### Projetos Sociais por meio de leis de incentivo fiscal

A Petrocoque atua e investe em Projetos Sociais, considerando o aproveitamento de benefícios fiscais. Anualmente, patrocinando projetos focados em educação, cidadania, esporte, meio ambiente e cultura, aplicados em Cubatão e Baixada Santista, abrangendo crianças, jovens e terceira idade. Em 2017, foram investidos aproximadamente R\$450 mil em projetos sociais, abordando cidadania e sustentabilidade, qualidade de vida, esporte, consumo consciente e empregabilidade. Em eventos específicos, foram beneficiados, dentre crianças e adolescentes, cerca de 5.000 pessoas.

Em 2018, a maioria dos projetos investidos teve média duração (entre três a doze meses), porém abrangendo um número menor de pessoas. Eles abordaram temas como cidadania, empoderamento, arte, cultura, sustentabilidade e esporte. O valor investido foi superior a R\$500 mil, beneficiando cerca de 1.500 crianças / adolescentes.



*Teatro Na Trilha das Águas - lições sobre o convívio com a natureza, sobretudo mostrou a importância da água*



*Projeto Feito à Mão – oficina de bonecos em papel machê.*



*Integrar Arte e Vida – há três anos apoiando escola de voleibol para mais de 70 crianças.*

## Responsabilidade Social GRI 103-1, 103-2, 103-3, 413-1

O relacionamento da Petrocoque com a comunidade do entorno é realizado por meio do Centro das Indústrias do Estado de São Paulo (CIESP) de Cubatão. Existe o Comitê Comunitário criado onde são levantadas as necessidades e definidas ações das entidades locais com as indústrias instaladas no polo industrial.

Além disso, a Petrocoque possui o “Portas Abertas” – um programa de visita às instalações da Petrocoque. Criado em 2016, é um canal de comunicação aberto e transparente com a comunidade e instituições educacionais. Um empregado guia os visitantes pela Petrocoque e explica o processo de fabricação do Coque Calcinado de Petróleo (CCP), as medidas de segurança e a nossa preocupação com o meio ambiente. As visitas são gratuitas e duram cerca de 2h30.



Visita do Portas Abertas à Sala de Controle das Operações

**Voluntariado Petrocoque** – a partir da ideia de um grupo de empregados, foi formado o Comitê de Voluntariado Petrocoque. Esse grupo de empregados voluntários tem como objetivo promover ações sociais em instituições carentes locais. A Petrocoque atua na doação do tempo e transporte de seus empregados na realização destas atividades.

Em 2017, foi escolhida uma creche situada em bairro vulnerável de Cubatão como beneficiária das ações. Foram realizadas doações de brinquedos no Dia das Crianças e sacolinhas de Natal, contemplando mais de 200 crianças. Em 2018, além do concurso de desenhos do mascote do Voluntariado, realizado com a participação dos filhos dos empregados, houve a realização de ações como “Campanha do Agasalho”, “Dia dos Avós”, “Dia da Alegria” e “Sacolinhas de Natal”, onde foram beneficiadas pessoas em situação de vulnerabilidade, vinculadas a instituições carentes localizadas em Cubatão.



Visita de crianças no Portas Abertas de Natal – distribuição de 176 sacolinhas, amor e atenção



Cokito - Mascote do Voluntariado Petrocoque



# Índice GRI



PETROCOQUE





## Índice de Conteúdo GRI Standards GRI 102-55

Conteúdo Geral		Referência (p.) / Resposta Direta
Disclosure Geral		
Perfil Organizacional		
102 – 1	Nome da organização	Pp. 3, 8 e 59
102 – 2	Atividades, marcas, produtos e/ou serviços	Pp. 7, 9, 10, 11, 12 e 13
102 – 3	Localização da sede	Pp. 8 e 59
102 – 4	Localização das operações	Pp. 8 e 59
102 – 5	Tipo e natureza jurídica da propriedade	Pp. 7 e 8
102 – 6	Mercados atendidos	Pp. 11, 12 e 13
102 – 7	Porte da organização	Pp. 7, 8, 9, 10 e 13
102 – 8	Informações sobre empregados e outros trabalhadores	Pp. 10, 42,43, 44, 45, 46 e 47
102 – 9	Cadeia de Suprimentos	Pp. 9, 13 e 48
102 – 10	Principais mudanças na estrutura da companhia e na cadeia de fornecedores durante o período coberto	Não ocorreram
102 – 11	Abordagem ou princípio da precaução	Pp. 25
102 – 12	Cartas, princípios ou outras iniciativas desenvolvidas externamente de caráter econômico, ambiental e social, que a organização subscreve ou endossa	P. 27
102 – 13	Principais participações em associações e/ou organismos nacionais / internacionais de defesa	P. 27





## Índice de Conteúdo GRI Standards GRI 102-55

Conteúdo Geral		Referência (p.) / Resposta Direta
<b>Disclosure Geral</b>		
<b>Estratégia</b>		
102 – 14	Declaração do principal tomador de decisão	P. 2
102 – 15	Principais impactos, riscos e oportunidades	Pp. 14 e 15
<b>Ética e Integridade</b>		
102 – 16	Valores, princípios, padrões e normas de conduta	Pp. 18, 19, 20 e 21
102 – 17	Mecanismos de solicitação de orientações e preocupações sobre ética	Pp. 18, 19, 20 e 21
<b>Governança</b>		
102 – 18	Estrutura de governança, incluindo comitês	P. 17
<b>Engajamento de Stakeholders</b>		
102 – 40	Lista de grupos de partes interessadas	P. 22
102 – 41	Percentual de empregados cobertos por negociação coletiva	100%
102 – 42	Base usada para identificação e seleção de partes interessadas para engajamento	Pp. 4 e 22
102 – 43	Abordagem adotada pela companhia para envolver partes interessadas e frequência do engajamento	Pp. 4 e 22
102 – 44	Principais tópicos levantados durante o engajamento de partes interessadas e medidas adotadas pela companhia para abordá-los	Pp. 4 e 22







## Índice de Conteúdo GRI Standards GRI 102-55

Conteúdo Geral		Referência (p.) / Resposta Direta
<b>Disclosure Geral</b>		
<b>Aspectos Materiais Identificados e Limites</b>		
102 – 45	Entidades incluídas das demonstrações financeiras consolidadas	Petrocoque S.A. Indústria e Comércio e Coquepar – Companhia de Coque Calcinado de Petróleo
102 – 46	Definição do conteúdo do relatório e limite dos tópicos	P. 3
102 – 47	Relação dos tópicos relevantes	P. 3
102 – 48	Reformulação de informações	Não ocorreram.
102 – 49	Alterações em lista de tópicos materiais e limites de tópicos	Por ter sido o primeiro ano em que o relatório de sustentabilidade é feito com base nas orientações do GRI, não ocorreram.
<b>Perfil do Relatório</b>		
102 – 50	Período do Relatório	P. 3
102 – 51	Data do relatório mais recente	2016, publicado em abril de 2017
102 – 52	Ciclo de emissão de relatórios	P. 3
102 – 53	Ponto de contato para perguntas relativas ao relatório	P. 59
102 – 54	Declaração de elaboração de relatório de acordo com os Standards GRI	P. 3
102 – 55	Índice de conteúdo GRI	P. 52
102 – 56	Verificação externa	O relatório não foi submetido à verificação externa.





## Índice de Conteúdo GRI Standards GRI 102-55

Conteúdo Geral		Referência (p.) / Resposta Direta
<b>Disclousure Geral</b>		
<b>Forma de Gestão</b>		
103 – 1	Explicação dos temas materiais e seus limites	Seções 6, 16, 28 e 37
103 – 2	Gestão sobre o tema material	Seções 6, 16, 28 e 37
103 – 3	Avaliação da forma de gestão	Seções 6, 16, 28 e 37
<b>Disclousure Econômico</b>		
<b>Práticas de Compra</b>		
204 – 1	Proporção de gastos com fornecedores locais	P. 48
<b>Combate à Corrupção</b>		
205 – 2	Comunicação e treinamento em políticas e procedimentos de combate à corrupção	Pp. 19 e 20
<b>Disclousure Ambiental</b>		
<b>Energia</b>		
302 – 1	Consumo de energia dentro da organização	Pp. 30 e 36
302 – 3	Intensidade energética	P. 30
302 – 4	Redução do consumo de energia	P. 30





## Índice de Conteúdo GRI Standards GRI 102-55

Conteúdo Geral		Referência (p.) / Resposta Direta
<b>Disclousure Ambiental</b>		
<b>Água</b>		
303 – 1	Total de água retirada por fonte	P. 30
303 – 2	Fontes hídricas significativamente afetadas por retirada de água	P. 30
303 – 3	Percentual e volume total de água reciclada e reutilizada	P. 30
<b>Emissões Atmosféricas</b>		
305 – 1	Emissões diretas de gases de efeito estufa (GEE) (Escopo 1)	P. 31
305 – 2	Emissões indiretas de gases de efeito estufa (GEE) (Escopo 2)	P. 31
305 – 7	NOx, SOx e outras emissões atmosféricas significativas	Pp. 32 e 36
<b>Efluentes e Resíduos</b>		
306 – 1	Descarte total de água, discriminado por qualidade e destinação	P. 33
306 – 2	Peso total de resíduos, discriminado por tipo e método de disposição	Pp. 34 e 36
306 – 3	Número total e volume de vazamento significativos	P. 34
<b>Conformidade Ambiental</b>		
307 – 1	Não conformidade com leis e regulamentos ambientais	Pp. 29, 30, 31, 32, 33, 34 a 35





## Índice de Conteúdo GRI Standards GRI 102-55

Conteúdo Geral		Referência (p.) / Resposta Direta
<b>Disclousure Social</b>		
<b>Emprego</b>		
401 – 1	Rotatividade de empregados	P. 42
401 – 2	Benefícios oferecidos aos empregados	Pp. 41 e 47
401 – 3	Percentual de empregados que retornam ao trabalho após o período de licença maternidade	P. 42
<b>Segurança e Compromisso com a Vida</b>		
403 – 1	Representação dos trabalhadores em comitês formais de saúde e segurança	P. 39
403 – 4	Tópicos de saúde e segurança abrangidos por acordos formais com sindicatos	Pp. 40 e 41
<b>Treinamento e Educação</b>		
404 – 2	Programas de gestão de competências e aprendizagem contínua que apoiam a continuidade da empregabilidade dos empregados em preparação para a aposentadoria	Pp. 43, 44, 45 e 46
404 – 3	Percentual de empregados que recebem regularmente análises de desempenho e de desenvolvimento de carreira, discriminado por gênero e categoria funcional	P. 45
<b>Comunicação e Relacionamento com Partes Interessadas</b>		
413 – 1	Operações com engajamento da comunidade local, avaliações de impacto e programas de desenvolvimento	Pp. 50 e 51
417 – 2	Casos de não conformidade em relação à informação e rotulagem de produtos	P. 35





## Informações Corporativas [GRI 102-1](#), [102-3](#), [102-4](#), [102-53](#)

### Petrocoque S.A. Indústria e Comércio

#### Endereço

Rod. Cônego Domênico Rangoni SP-055, s/n – km 267,5  
Zona Industrial – Cubatão/SP – Brasil – CEP 11573-000  
Tel.: 55 (13) 3362-0200

#### Créditos

**Coordenação-geral:** Tatiana Dias.

Agradecemos o apoio e a cooperação dos gestores e demais colegas envolvidos das áreas administrativa e operacional da Petrocoque S.A., na apuração e na análise de informações.

**Fotos:** Banco de Imagens Petrocoque

**Infográficos:** © Copyright PresentationGO.com

Comentários, dúvidas e sugestões sobre o relatório podem ser enviados para o e-mail [contato@petrocoque.com.br](mailto:contato@petrocoque.com.br).





PETROCOQUE

