



CONNECTED
TECHNOLOGIES
FOR A **SMARTER**
WORLD

RAPPORT RSE
2018

DÉCLARATION DE PERFORMANCE EXTRA-FINANCIÈRE 2018

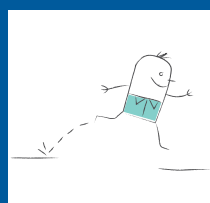
LACROIX Group est un acteur industriel qui a pour vocation de contribuer par ses activités à « rendre le monde meilleur ». Groupe familial, LACROIX Group construit sa démarche RSE autour d'axes prioritaires qu'il renforce chaque année en développant de nouvelles initiatives.

LACROIX Group intègre sa responsabilité sociétale et environnementale dans le cadre de son plan stratégique **AMBITION2020** qui mobilise les équipes autour d'une vision ambitieuse du développement des activités.

Chacun des axes stratégiques du programme **AMBITION2020** intègre une dimension RSE et particulièrement les axes Human Capital et Smart World.

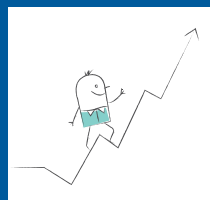


LACROIX Group appuie son action sur un socle de Valeurs, référentiel commun, partagé avec ses collaborateurs. En reliant les règles de vie et de fonctionnement à ces valeurs, les équipes LACROIX contribuent au positionnement de l'Humain au centre de l'organisation. Les managers et leurs collaborateurs s'appuient dès lors sur un référentiel d'actions connu de tous pour conduire leurs échanges et éclairer leurs prises de décisions.



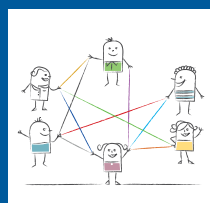
AUDACE

« L'audace me donne des ailes pour relever les défis, et oser entreprendre malgré l'incertitude et les obstacles.»



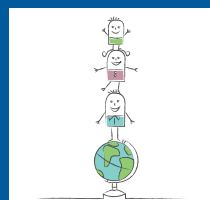
ENGAGEMENT

« Je contribue avec efficacité aux projets de l'entreprise.»



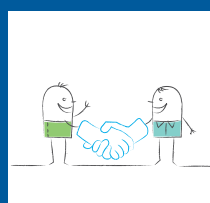
ESPRIT D'ÉQUIPE

« Le travail d'équipe m'enrichit et me dynamise – c'est à la fois une source d'apprentissage et de motivation.»



OUVERTURE

« Je me nourris des différences en m'ouvrant aux idées nouvelles et en faisant preuve de curiosité.»



RESPECT

« Je respecte les autres pour entretenir un bon climat de travail et être à mon tour respecté.»

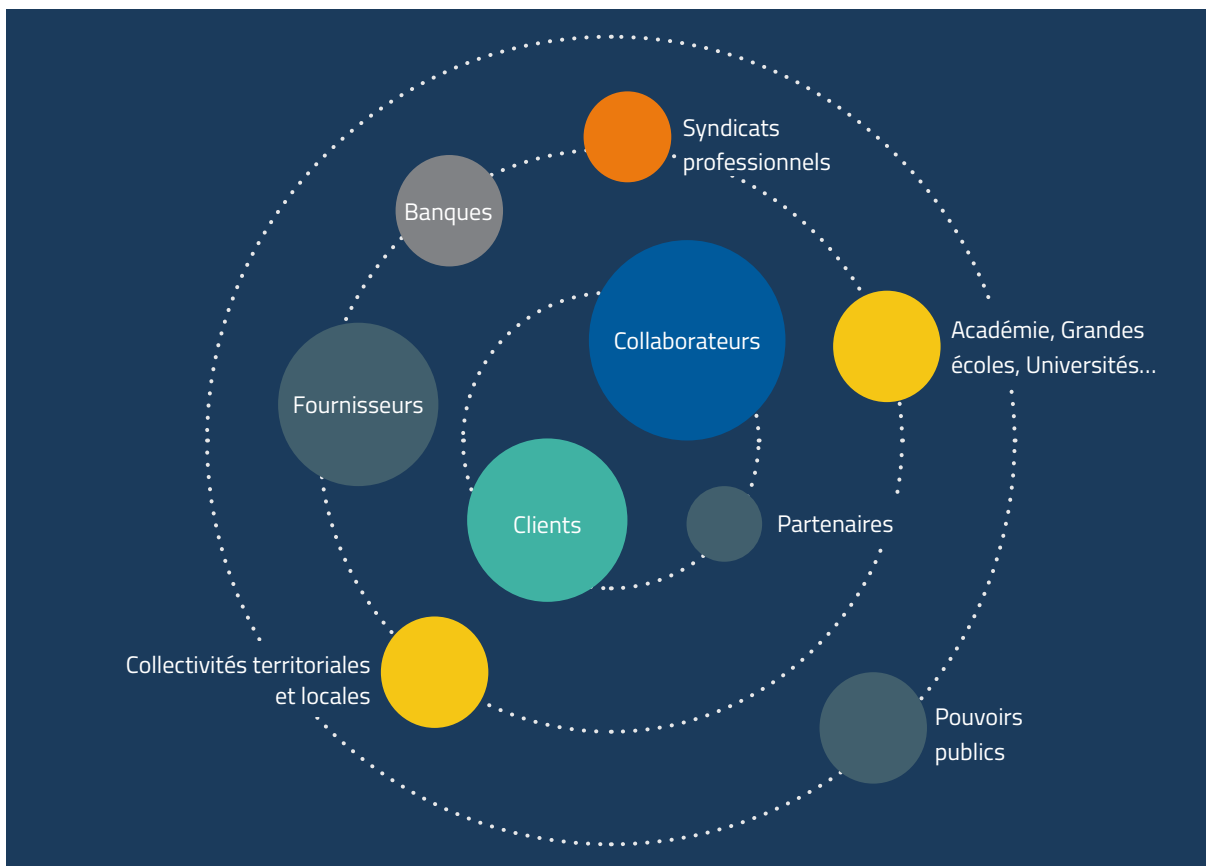


**United Nations
Global Compact**

LACROIX Group affirme son engagement RSE en adhérant depuis 2017 à la démarche internationale **Global Compact des Nations Unies** qui constitue le référentiel d'engagement volontaire en matière de développement durable sur dix principes clefs basés sur les droits de l'homme et du travail, l'environnement et la lutte contre la corruption. Adhérer au Pacte Mondial, c'est partager la conviction que des pratiques commerciales fondées sur des principes universellement reconnus, contribuent à l'émergence d'un marché mondial plus stable, plus équitable, plus ouvert et au développement de sociétés prospères et dynamiques.

DIALOGUE AVEC LES PARTIES PRENANTES

LACROIX Group construit avec ses parties prenantes une relation constructive concourant à promouvoir les démarches de dialogue dans le cadre de leur responsabilité sociétale. Le dialogue avec les parties prenantes constitue un levier créateur de **liens, d'innovation et de valeur ajoutée** dans un cadre qui donne une place privilégiée à l'écoute et à la co-construction et permet la prise de décision au regard des attentes des acteurs.



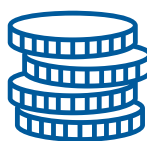
NOTRE CHAÎNE DE VALEUR

LACROIX Group chiffres clés



4 056
Collaborateurs

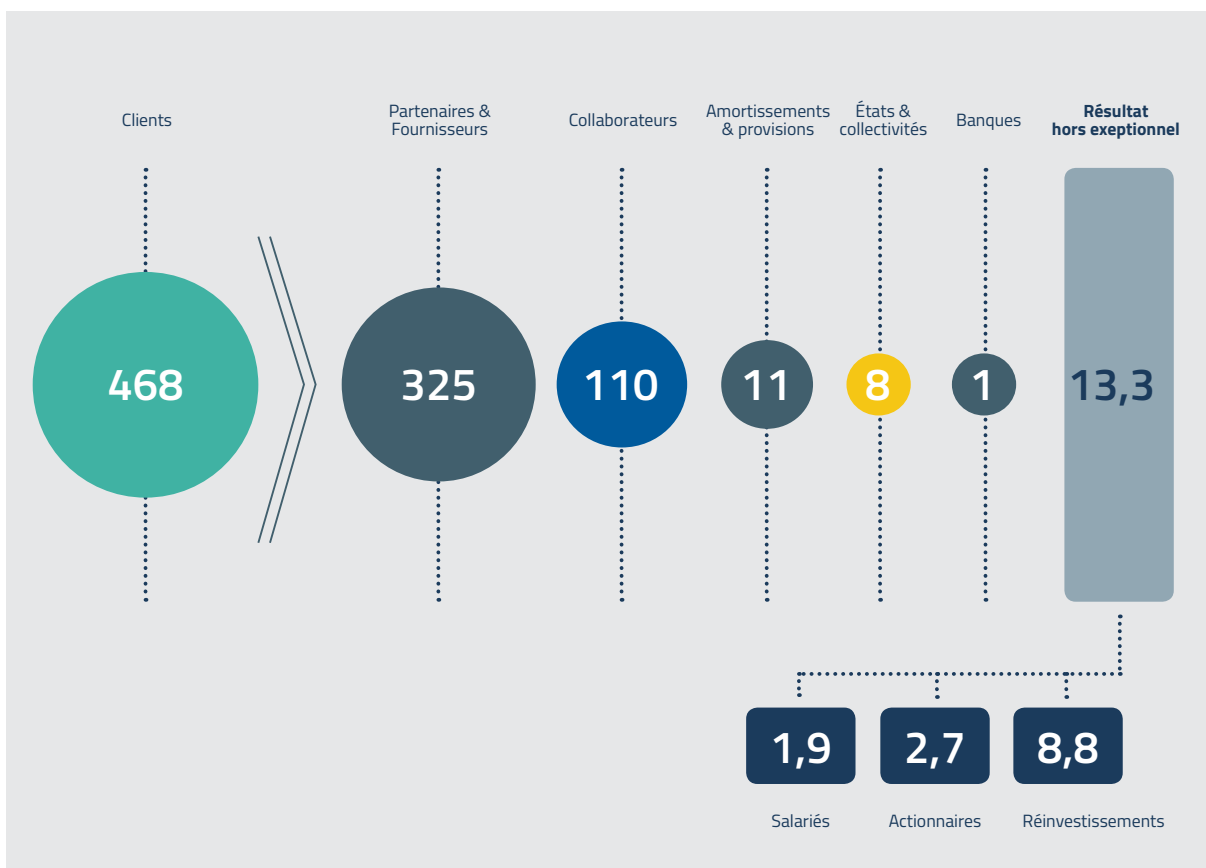
(4 034 Collaborateurs en 2017)



468
M€

(441 M€ en 2017)

CRÉATION DE VALEURS (en millions d'€)



RÉPARTITION PAR ACTIVITÉS



Depuis des décennies, LACROIX City répond aux enjeux d'un monde qui change, de plus en plus urbain et connecté, et accompagne les collectivités et les entreprises à travers ses équipements au service de la voirie intelligente. Son expertise et son expérience constituent un socle solide pour imaginer et concevoir les usages connectés de demain, ceux qui permettent d'orienter, d'optimiser et de sécuriser les flux de véhicules et de personnes, autrement dit, ceux qui font la smart mobility.

Pour rendre effectif ce concept de voirie intelligente et connectée en limitant les frais d'installation, LACROIX City mise sur des écosystèmes interopérables et complémentaires, qui s'adaptent aux équipements et infrastructures déjà en place, partout dans le monde.



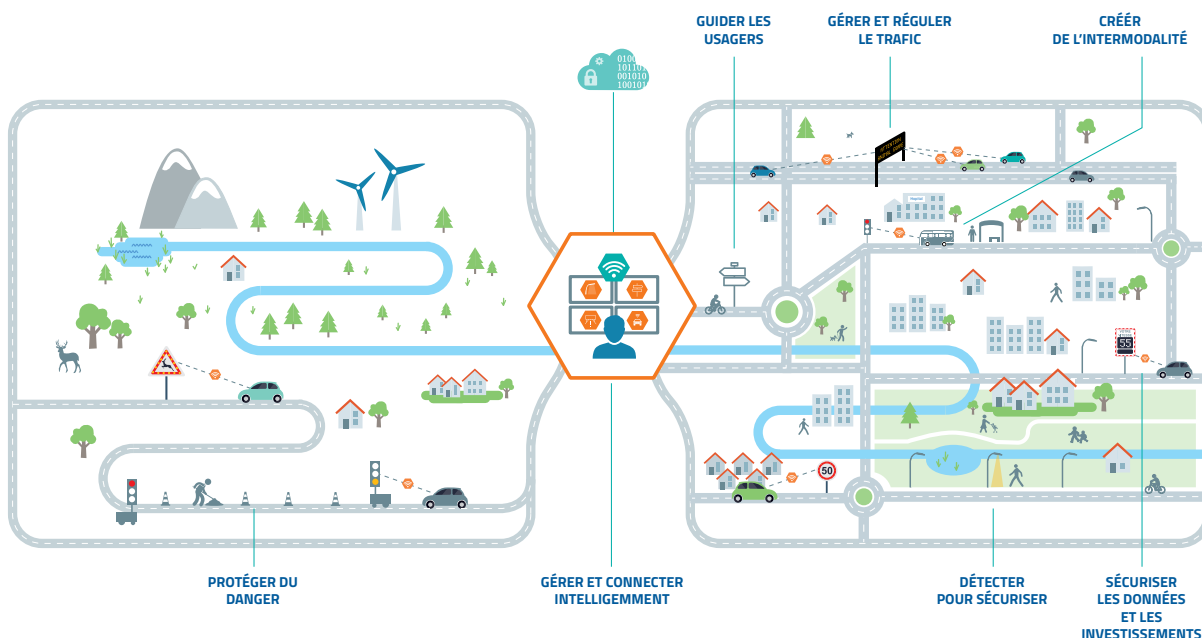
585
Collaborateurs

582 Collaborateurs en 2017)



98
M€

(92 M€ en 2017)



La ville de demain se construit au gré des évolutions technologiques, écologiques et sociétales. LACROIX City interface dans ce monde en mutation avec des résultats immédiats : la sécurité, le bien vivre, la responsabilité sociale et environnementale.

Nous rendons cela possible grâce à nos grands domaines d'expertise : l'éclairage public, la gestion et la régulation du trafic, la signalisation et le V2X.



Dans un monde toujours plus connecté et où les enjeux environnementaux sont au centre des discussions, LACROIX Sofrel agit en référent des « connected technologies for a smarter environment ». La raréfaction des ressources en eau, en énergie et en matières premières est au cœur des préoccupations mondiales. En créant des équipements intelligents qui aident à mieux exploiter les ressources en eau et en énergie, LACROIX Sofrel répond à ces enjeux et place la technologie au service des hommes et de l'environnement.



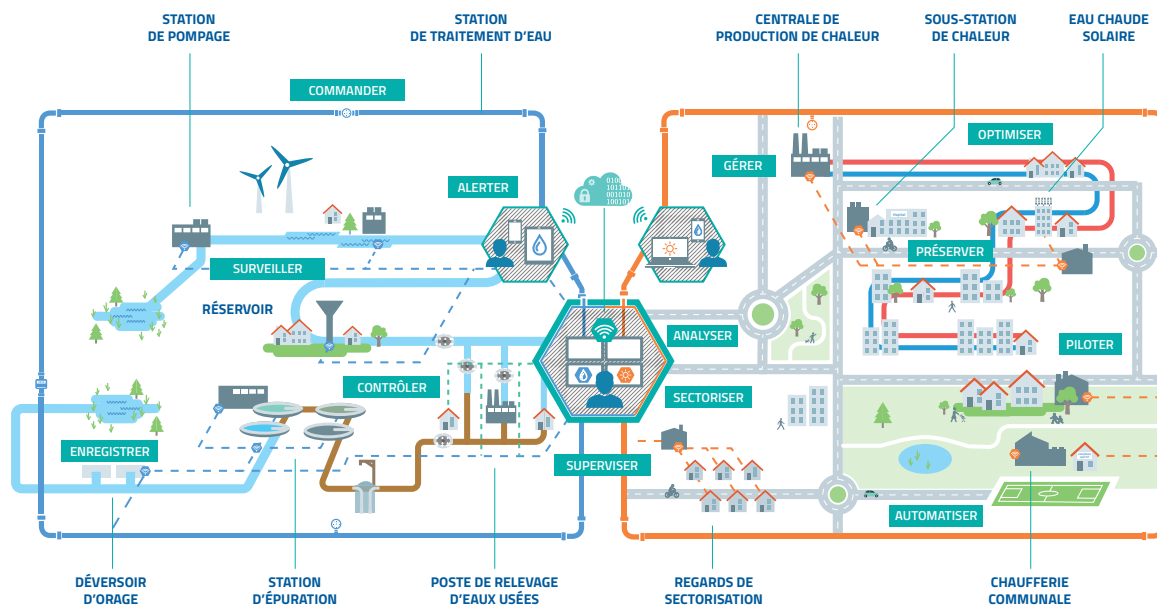
167
Collaborateurs

(168 Collaborateurs en 2017)



40
M€

(39 M€ en 2017)



Grâce à une connaissance très forte du métier de ses clients exploitants d'eau et d'énergie, LACROIX Sofrel contribue à améliorer la performance de leurs réseaux et la protection de l'environnement. Véritable acteur du monde IoT industriel, LACROIX Sofrel est à la pointe des nouvelles technologies, et maîtrise l'ensemble des briques technologiques de l'électronique, de l'informatique industrielle, des télécommunications, de l'automatisation et de la cyber sécurité en investissant plus de 10 % de son CA annuel en innovation et R&D.

Leader sur le marché français, LACROIX Sofrel accompagne ses clients à l'international. D'ici 2050, 40 % de la population mondiale sera confrontée aux pénuries d'eau. Grâce à ses filiales en Espagne, en Italie, à Singapour et à un réseau de plus de 40 partenaires certifiés dans le monde, la société axe ses développements autour de zones sensibles. Après avoir développé sa présence et son expertise en France et en Europe, LACROIX Sofrel développe ses activités vers l'Afrique, l'Amérique Latine, l'Asie et le Moyen Orient.



Acteur majeur de la filière électronique française, LACROIX Electronics conçoit et fabrique des sous-ensembles électroniques pour des donneurs d'ordres parmi les leaders de leur secteur d'activité.

Pour le compte d'industriels ou d'équipementiers de rang 1, LACROIX Electronics adresse les marchés de l'automobile, de l'électronique industriel, de la domotique ou encore de l'avionique et du militaire. La société est essentiellement positionnée sur des fabrications de petites et moyennes séries à forte valeur ajoutée qui sont réparties sur ses quatre sites de fabrication situés en France, Allemagne, Pologne et Tunisie. LACROIX Electronics s'appuie sur son bureau d'études de Design, pour remonter dans la chaîne de valeur de son offre et proposer à ses clients de réaliser tout ou partie de la conception et de l'industrialisation de leurs sous-ensembles électroniques. Cette offre de valeur, complémentaire à la fabrication, est différenciante.



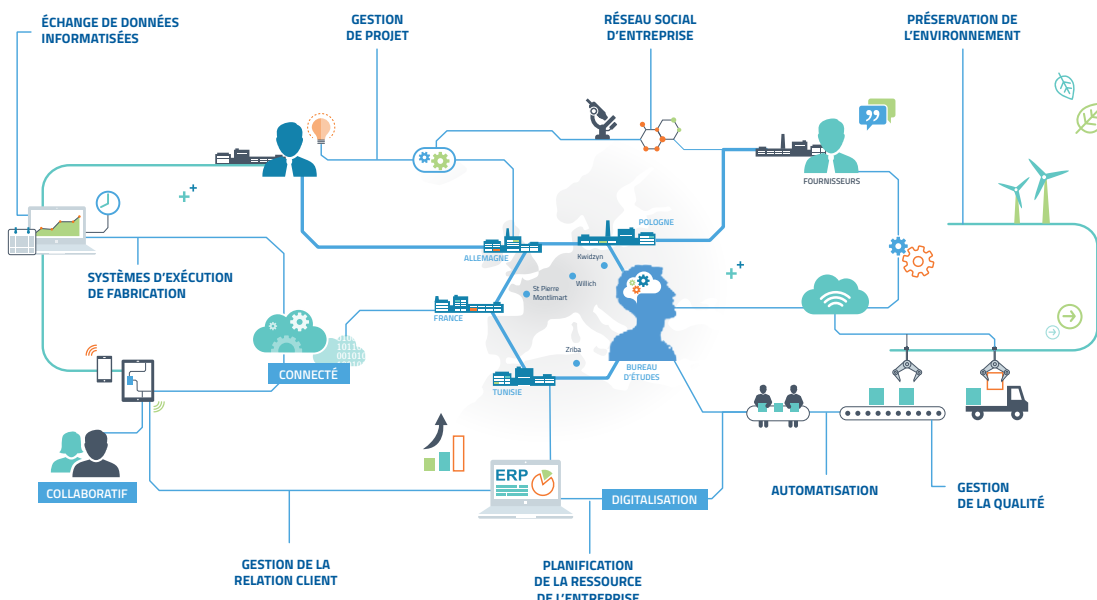
3 291
Collaborateurs

(3 275 Collaborateurs en 2017)



330
M€

(310 M€ en 2017)



Les facteurs de décisions de ses clients sur le choix de ses prestataires de sous-traitance de fabrication combinent l'excellence de la maîtrise des process, le respects des normes et exigences qualité et la compétitivité de l'offre.

LACROIX Electronics exerce son activité sur un marché global et concurrentiel, ses clients sont principalement basés en Europe et ses fournisseurs de composants électroniques principalement en Asie. Dans un contexte de tension mondiale sur le marché des composants électroniques la gestion des risques de la chaîne d'approvisionnement est un des enjeux clefs de l'activité.

LACROIX Electronics n'échappe pas aux enjeux de la filière électronique reconnue comme stratégique par le Conseil National de l'Industrie (CNI) qui s'inscrit dans un cadre de mutation vers l'Industrie du Futur avec un impact fort sur le contenu des métiers et des compétences.

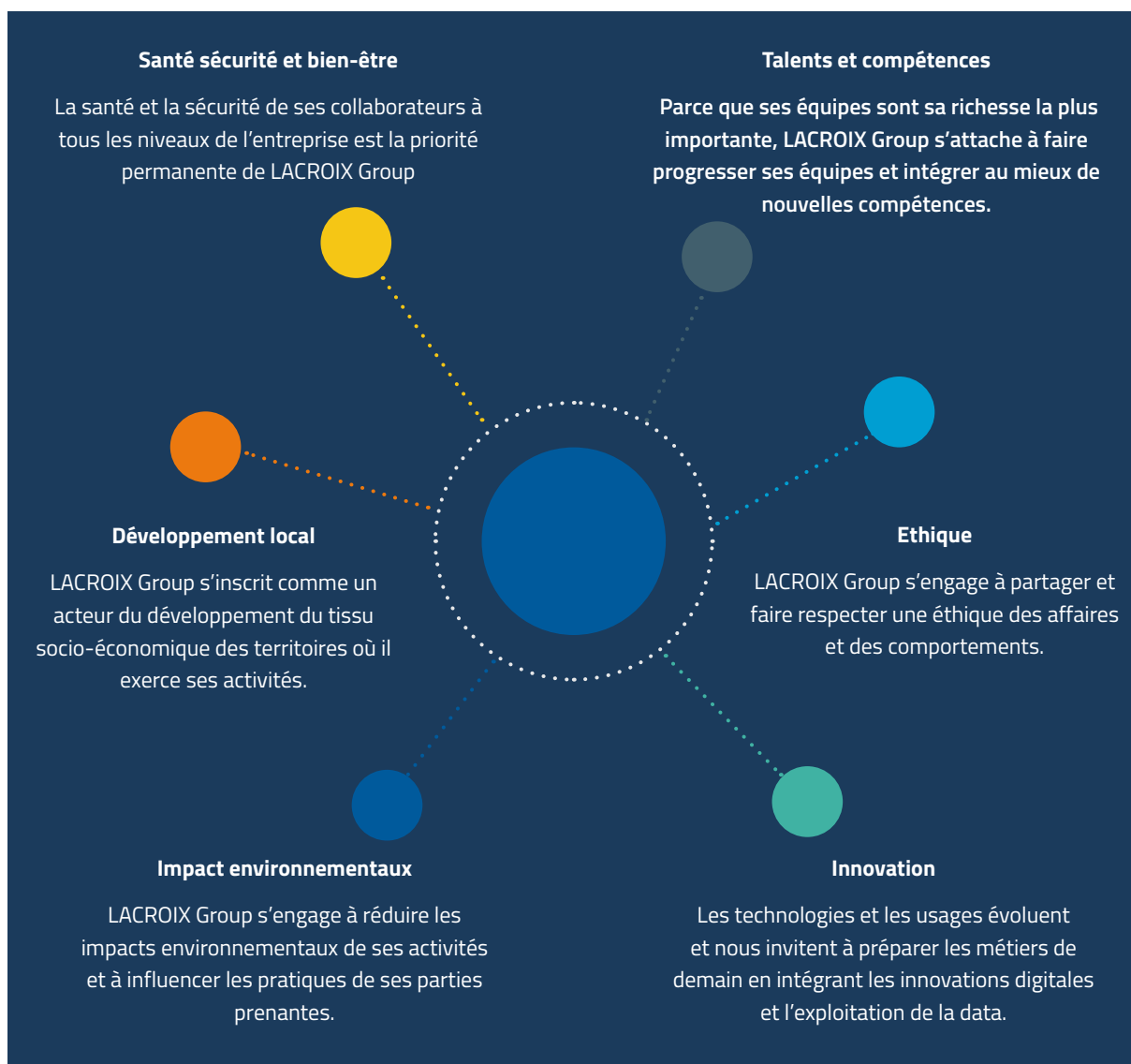
Dans un objectif d'amélioration continue et afin d'affiner sa démarche RSE et de prioriser ses actions, LACROIX Group a conduit une analyse des enjeux qui ont un impact direct ou indirect sur la capacité de l'organisation à générer ou détruire de la valeur pour elle-même, ses parties prenantes et la société tout entière.

Cette étude d'impact s'appuie sur l'analyse de matérialité conduite par LACROIX Group et complétée des principes d'actions et des recommandations du Global Compact.

Sur la base de ces différents éléments et en considérant ses modèles d'affaires, LACROIX Group a identifié des risques à caractère significatif portant sur les conséquences sociales de ses activités, sur leurs conséquences environnementales, sur les effets liés au respect des droits de l'Homme et enfin sur les effets en matière de lutte contre la corruption.

Dans une approche dynamique et de progrès, nous envisageons de réévaluer ces résultats régulièrement afin de prendre en compte au mieux les évolutions de contexte et de situations locales, ainsi que les attentes des parties prenantes.

Les principes d'action de la démarche RSE de LACROIX Group se déploient en cohérence avec l'analyse de matérialité conduite et la gestion des risques qui en découle.



IDENTIFICATION ET DILIGENCES DE CONTINGEMENT DES PRINCIPAUX RISQUES

Dans le cadre de ses activités, LACROIX Group est exposé à des risques pour lesquels il conduit les diligences adaptées et en mesure l'efficacité par la mise en place d'indicateurs de suivi pertinents. Certaines politiques et diligences présentées sont en phase de construction et seront progressivement déployées l'an prochain et associées à des indicateurs de mesure.

Risques et Opportunités	Supports et diligences	Statuts*
Satisfaction des salariés	Déploiement socle référentiel de valeurs LACROIX Enquête de satisfaction salariés sur l'ensemble du Groupe	Existant Existant
Santé et sécurité	Actions de prévention et de sécurité au travail Actions de prévention et de sensibilisation en matière de santé Formations et diligences en matière de sécurité	Existant Existant Existant
Gestion et développement des compétences	Cartographie des compétences clés Prévisionnel des évolutions métiers et compétences Plan de formation Politique volontariste d'apprentissage	A renforcer A déployer A renforcer Existant
Éthique des affaires et des comportements	Déploiement Charte d'éthique LACROIX Programme Global Compact Déploiement et formation du dispositif de lutte contre la corruption Certifications normatives des process	Existant Existant Existant Existant
Attractivité	Renforcement de la marque employeur Etre acteur du territoire et du développement du tissu socio-économique	A déployer Existant
Systèmes d'informations	Plans de sécurisation Audits sécurité et tests d'intrusion	Existant A renforcer
Chaîne d'approvisionnement	Contractualisation fournisseurs Contractualisation clients	A renforcer A renforcer
Géopolitique	Plan de continuité d'activité Indicateur de risque pays	A renforcer Existant
Environnement et génération de déchets	Certification ISO 14001 Démarches de recyclage des déchets auprès de fournisseurs qualifiés Traitements spécifiques liés aux déchets dangereux	Existant A renforcer Existant

SANTÉ, SÉCURITÉ ET BIEN-ÊTRE AU TRAVAIL

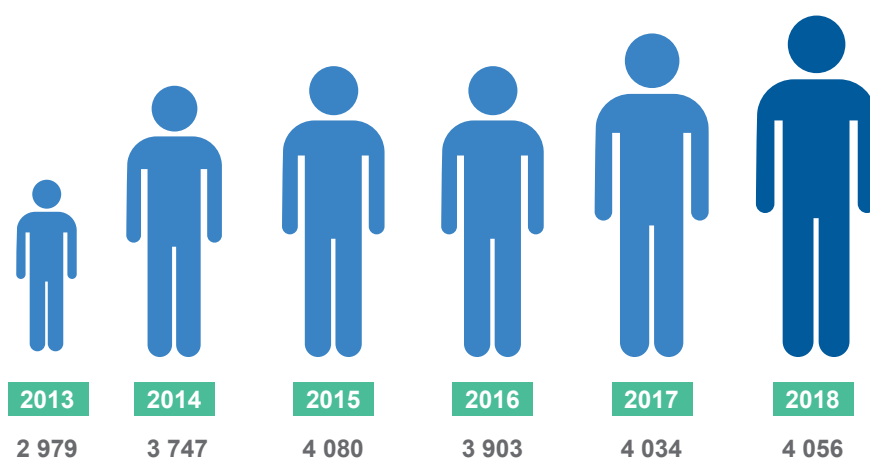
1. Le Capital Humain, première richesse du LACROIX Group

Les Hommes et les Femmes du Groupe sont sa richesse la plus importante. Les équipes contribuent au développement du Groupe et à la réussite de ses projets.

1.1. Emplois & Effectifs

Avec 4 056 collaborateurs en 2018, les effectifs de LACROIX Group sont stables sur les quatre dernières années. Ils ont toutefois augmenté de plus de 35% depuis 2013.

L'augmentation des effectifs depuis 2013 est principalement tirée par l'activité LACROIX Electronics et notamment par le site polonais qui emploie 48% de la totalité des effectifs de LACROIX Group en 2018.



Répartition des effectifs par activité

	LACROIX City		LACROIX Sofrel		LACROIX Electronics	
	Exercice 2018	Exercice 2017	Exercice 2018	Exercice 2017	Exercice 2018	Exercice 2017
Effectif Total	585	582	167	168	3 291	3 275
Hommes	406	402	126	129	1 260	1 219
Femmes	180	180	41	39	2 031	2 055

A ces chiffres 2018, s'ajoutent 13 collaborateurs employés par LACROIX SA (holding du Groupe). Ils étaient 10 collaborateurs en 2017 sur cette entité.



81%

des effectifs du Groupe travaillent pour l'activité LACROIX Electronics.



71%

des effectifs du Groupe travaillent hors de France.

Les activités de LACROIX Group sont également soutenues par du personnel mis à disposition dans le cadre de contrats d'intérimaires qui représentent une moyenne de 169 équivalents temps plein (ETP) en 2018 contre 179 en 2017.

1.2. LACROIX & You, enquête de satisfaction interne



Il est de la responsabilité du Groupe de s'assurer que chaque

collaborateur puisse être impliqué dans la réalisation de ses projets. A ce titre, pour comprendre les attentes de ses collaborateurs et leur relation au travail et à l'entreprise, depuis 2015, LACROIX Group réalise tous les deux ans une enquête de satisfaction interne, **LACROIX & You**, auprès de l'ensemble des collaborateurs du Groupe.

Avec un taux de participation de 84%, soit plus de 3 300 participants, les résultats de cette enquête qui combine une centaine de points de mesure sur dix thématiques, fournissent une matière riche à la conduite d'actions de progrès.



68%

de salariés satisfaits en 2018



75%

Objectif en 2020

Témoignage



Thierry Brigodiot,
Directeur PRAGMA,
associé à l'enquête interne
LACROIX & You

« Pour cette deuxième édition de LACROIX & You, j'ai été très touché par l'accueil et l'écoute attentive des équipes, des managers et des directeurs de site lors des séances de restitution. Cette année, j'ai vraiment pu observer la qualité des échanges comme si la confiance dans la démarche avait été acquise depuis la première édition.

J'accompagne le déploiement de mesure de climat social depuis 12 ans déjà, et il est si rare que les temps de restitution soient déployés auprès du plus grand nombre de collaborateurs comme LACROIX Group l'a décidé et réalisé en 2018...

Au-delà d'un temps de partage, la contribution de chacun pour la formulation de pistes d'action autour des thèmes retenus semble avoir initié de belles dynamiques sur les sites du Groupe. »

1.3. Organisation du dialogue social

LACROIX Group est attaché à la mise en place d'un dialogue social de qualité avec les instances de représentation du personnel. Ce dialogue s'inscrit dans le cadre de discussions et de réunions de travail avec les instances de représentation du personnel dont la configuration varie selon les législations locales. Ces échanges ont pour but d'établir une relation de confiance, responsable et constructive, propice au développement des activités et à l'épanouissement des collaborateurs du Groupe.

Les différentes sociétés de LACROIX Group sont représentées par neuf Comités d'Entreprise ou Délégations Uniques qui ont conduit sur le périmètre du Groupe plus de 180 réunions en 2018.

1.4. Santé et sécurité au travail

LACROIX Group a le devoir de préserver la santé et la sécurité de ses collaborateurs et mène un travail de réflexion et d'amélioration des conditions de travail associé à une démarche de prévention en collaboration avec les Comités représentant ses salariés et des parties prenantes externes.

CHSCT et Formations dédiées

La prévention à la sécurité s'exerce par le dialogue avec les différents interlocuteurs : Comité Social Economique (CSE),

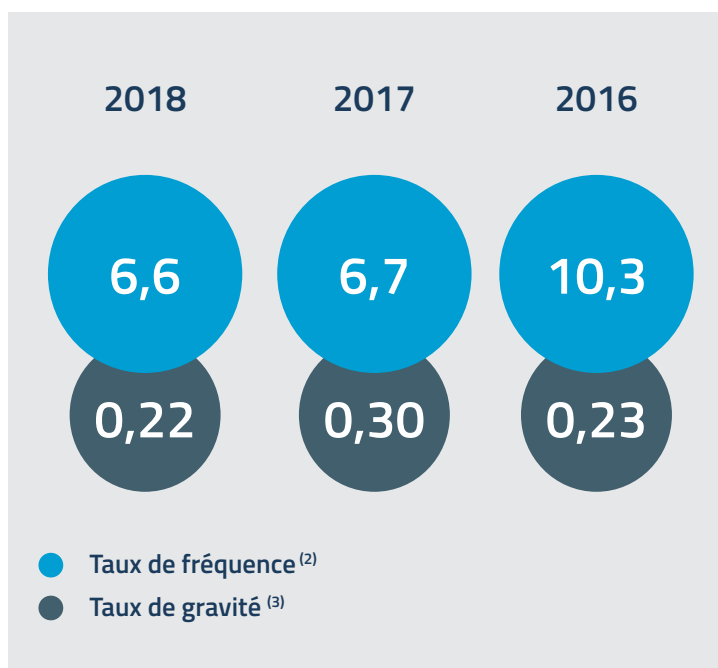
Comités d'Hygiène et de Sécurité et des Conditions de Travail (CHSCT) ou organisations assimilées sur les sites internationaux (CCE...). Les différents CHSCT que compte LACROIX Group couvrent 98% des effectifs. En collaboration et en responsabilité, les acteurs assurent la conformité réglementaire de LACROIX Group aux obligations et règles locales et travaillent au déploiement d'actions de formations réglementaires et de prévention.

Accidents du travail ¹

Les actions conduites dans la durée sur la sensibilisation au port des équipements de protection individuelle permettent d'obtenir une diminution sensible des accidents générés par les manutentions, qui restent la cause principale des accidents de travail au sein du Groupe.

LACROIX Group se félicite d'une nouvelle réduction du taux de fréquence des accidents du travail qui récompense le travail des équipes et les encourage à poursuivre leurs efforts de prévention et de sensibilisation aux risques de nos métiers.

Les actions de communication se renforceront dans les périodes à venir, tout comme l'encadrement de nos nouvelles recrues en ateliers, pour lesquelles la sensibilisation aux règles sécuritaires sera consolidée dans le cadre de leur parcours d'intégration.



Bonnes pratiques

Pour chaque accident avec arrêt de travail, une démarche de diagnostique avec arbre des causes et plans d'actions est mise en place.

LACROIX Sofrel conduit régulièrement des campagnes de sensibilisation aux codes de la route complétées par des stages de conduite pour ses collaborateurs itinérants.

(1) Le périmètre de cet indicateur concerne près de 99% de l'effectif du Groupe. Il exclut les sites de moins de 20 salariés (hors Holdings).

(2) Nombre d'accidents du travail avec au moins 1 jour d'arrêt * 1 000 000 / nombre d'heures effectivement travaillées.

(3) Nombre de jours d'arrêt par accident du travail * 1 000 / nombre d'heures effectivement travaillées.

LACROIX Group réalise régulièrement des investissements dans le cadre de l'amélioration de l'environnement de travail de ses collaborateurs permettant d'en améliorer la sécurité et le confort.

Voici quelques exemples des réalisations les plus significatives :

- Amélioration des conditions de travail par le réagencement, l'éclairage et l'insonorisation d'espaces de travail
- Amélioration de l'ergonomie au poste de travail tant en ateliers que dans les bureaux
- Investissements permettant de limiter les gestes répétitifs en ateliers notamment par le support de systèmes motorisés et de cobots
- Investissements sécurisant et limitant les manipulations de charges lourdes notamment sur le site de LACROIX Signalisation
- Investissements en chaises ergonomiques et tapis antifatigue au poste de travail en ateliers

Absentéisme

L'absentéisme pour des arrêts de courte durée constitue l'essentiel des arrêts de travail. Le travail de sensibilisation au travers de rituels de communication et de la refonte des dispositifs de primes de performance prenant en compte le présentéisme engagé en 2017 par LACROIX Electronics concourent à la réduction de ses absences de courte durée.

A contrario, l'absentéisme lié aux arrêts de travail maternité est en hausse très significative. La politique nataliste avec incitations financières conduite en Pologne contribue à la hausse de l'indicateur sur ce motif.

	2018	2017
Maladies courte durée	2,06 %	3,47 %
Maladies professionnelles	0,05 %	0,03%
Accidents du travail et de trajets	0,13 %	0,17 %
Maternité, paternité & adoption	3,20 %	0,58 %
Taux d'absentéisme total	5,44 %	4,24 %

1.5.Actions de prévention et de sensibilisation en matière de santé

Sur différentes entités du Groupe des actions de prévention ont été mises en place afin d'inciter les collaborateurs à prendre en compte certaines mesures améliorant leur quotidien de travail. Ici aussi, quelques exemples des réalisations les plus significatives :



LACROIX Electronics a participé à l'opération « octobre rose », proposant aux femmes un dépistage gratuit du cancer du sein sur le lieu de travail.



Journées de sensibilisation aux pratiques alimentaires : « fruit day » ou « healthy food » conduites en partenariat avec les producteurs locaux afin de promouvoir une nutrition saine.

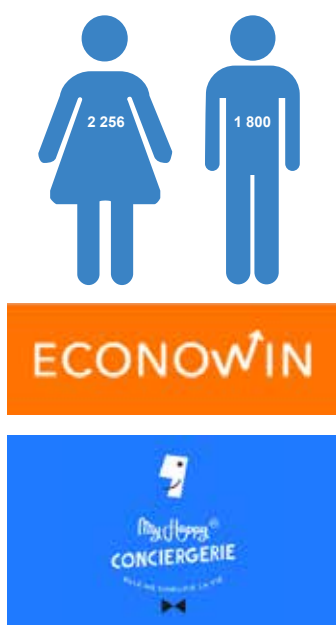


Mise en application de nouvelles garanties santé au niveau national proposant des prises en charge renforcées avec une contribution employeur augmentée.

LACROIX Group conduit par ailleurs les formations et exercices requis dans le cadre de la réglementation de chacun des pays où il exerce une activité. Ainsi, ses collaborateurs sont régulièrement formés ou recyclés à l'utilisation des chariots élévateurs (permis caristes), aux premiers gestes de secours (formations secouristes),

aux situations d'incendie (formation guide file et serre-file), aux risques liés à l'utilisation de produits chimiques et dangereux, à l'utilisation de courant fort (certification et formation)...

1.6. Egalité Hommes - Femmes



Les femmes représentent 56% de l'effectif du Groupe.

Elles sont 62% des effectifs au sein de l'activité LACROIX Electronics qui emploie une main d'œuvre principalement féminine dans ses ateliers.

LACROIX Group est vigilant à l'égalité de traitement professionnel Hommes-Femmes. Au-delà des accords d'entreprise et des plans d'actions obligatoires, des actions spécifiques sont mises en œuvre pour faciliter l'exercice d'une activité professionnelle aux femmes.

LACROIX Electronics Tunisie poursuit son partenariat avec GIZ, Agence de coopération allemande pour le développement afin de promouvoir la diversité des genres en entreprise en Tunisie.

LACROIX Group établit des contrats avec des crèches locales pour les sites de LACROIX Sofrel et de LACROIX Electronics en Tunisie.

LACROIX Group finance des services de conciergerie sur la plupart de ses sites qui proposent des services disponibles depuis le lieu de travail pour faciliter les actes de la vie quotidienne. Les prestataires retenus appliquent la charte CCES (Circuits Cours Economiques et Solidaires) avec la complicité de fournisseurs locaux.

2. Talents et Compétences

Dans un environnement en pleine mutation technologique où le digital et la data prennent une dimension incontournable, le développement des compétences et la rétention des talents sont des facteurs clés du succès identifiés comme des enjeux majeurs dans l'analyse de matérialité de LACROIX Group.

2.1. Formation

La formation des salariés est un axe fort qui contribue à la montée en compétence des collaborateurs et à leur valorisation à titre individuel. Elle est un facteur pour une implication efficace de chacun au sein du Groupe et contribue à la réussite collective.

Chaque activité de LACROIX Group définit son plan annuel de formation en tenant compte des axes de développement stratégiques du Groupe, des besoins formulés par les responsables et des souhaits exprimés par les salariés.

Le Groupe a consacré plus de 54 800 heures à la formation de ses équipes pour un budget supérieur à 800K€. Ces efforts accompagnent le développement de nouveaux process, l'introduction de nouveaux outils et applicatifs métiers ou encore la prises de nouvelles responsabilités.

Ces formations répondent également au maintien et à la transmission des expertises et des savoir-faire. Dans ce cadre, l'activité LACROIX Electronics s'appuie sur son école de formation interne pour former les collaborateurs aux process très techniques de l'activité. LACROIX Signalisation, pôle d'activité de LACROIX City engage depuis maintenant deux ans une démarche d'école interne similaire pour la transmission des savoir-faire techniques en ateliers.

Au sein des activités de LACROIX Group les efforts de formation se répartissent comme suit :

	LACROIX City		LACROIX Sofrel		LACROIX Electronics	
	Nombre d'heures	Budget (K€)	Nombre d'heures	Budget (K€)	Nombre d'heures	Budget (K€)
Formation dispensée	3 197	201	2 703	199	54 802	426

Les trois activités de LACROIX Group disposent de leur école interne de formation.

En France, ces écoles de formations sont référencées Datadock.

Les formations dispensées en interne sont ainsi reconnues et contribuent à l'amélioration de l'employabilité des collaborateurs formés.



Témoignage

Céline Pasquier
Formatrice interne
LACROIX Electronics

Céline a validé avec succès sa formation IPC WHMA-A-620. Grâce à cette certification, Céline renforce son bagage de formatrice interne et devient la spécialiste qualité sur les règles de câblage filaire et plus particulièrement sur les critères visuels.

2.2. Développement du travail collaboratif

LACROIX Group se dote des moyens technologiques permettant à ses collaborateurs de créer des communautés de thématiques ou de métiers afin de partager les bonnes pratiques ou résoudre collectivement des problématiques identifiées.

LACROIX Group a ainsi déployé sur ces deux dernières années son réseau social d'entreprise (Yammer), les principales applications collaboratives proposées sous Office 365, et a engagé une démarche permettant à terme à chaque collaborateur d'être titulaire d'une identité numérique.



Bonnes pratiques

LACROIX Group a déployé sur chacun de ses sites des équipes de « Digifriends » appelées à renforcer la culture digitale du Groupe. Ces équipes interviennent de manière pro active ou en support aux utilisateurs sur les solutions digitales proposées.

Par ailleurs, trois communautés officielles ont été créées afin de renforcer les pratiques d'innovation et de collaboration au sein de LACROIX Group.



LACROIX Lab

a pour mission de soutenir l'innovation au sein du Groupe. Il travaille en rupture sur les problématiques des activités du Groupe remontées par une communauté de catalyseurs.



LACROIX TECH

est la communauté des acteurs de l'innovation et du développement au sein de LACROIX Group. Près de 150 collaborateurs partagent des réflexions et des avancées sur différentes thématiques de pointe.



LACROIX FAB

fédère les équipes de fabrication du Groupe qui partagent leur savoir-faire, bonnes pratiques et contribuent à l'excellence industrielle.

Née en 2018, LACROIX FAB porte l'ADN industriel du Groupe.



Les 16 et 17 octobre 2018, la communauté LACROIX Tech se réunissait pour sa deuxième biennale.

De nombreux sujets abordés dans le cadre des « innovation place & ateliers », tels que l'intelligence artificielle ou les innovations de rupture.

2.3. Soutien à la formation en apprentissage

LACROIX Group affirme son soutien à l'insertion des jeunes dans le monde du travail par une politique volontariste d'intégration par la voie de l'apprentissage en entreprise.

Ils sont 48 jeunes en contrats de professionnalisation ou d'apprentissage en 2018 et 4 jeunes en volontariat international en entreprise (VIE) sont intégrés au sein des différentes entités du Groupe.

En Tunisie, LACROIX Electronics met régulièrement en place des contrats d'initiation à la vie professionnelle (SIVP).

En 2018, LACROIX Electronics a également intégré un doctorant dans le cadre d'une convention cifre.



Témoignage

Alison Garnier
VIE International Business
Developer

"I have an amazing opportunity to develop a French company in the United states. It's an incredible opportunity "

2.4. Lien avec les écoles et actions en faveur de l'enseignement

LACROIX Group permet à une cinquantaine d'écoles et établissements de formation de développer leur parcours de formation d'excellence au travers du versement de sa taxe d'apprentissage.

LACROIX Group développe également des partenariats privilégiés qui permettent aux jeunes d'intégrer les activités du Groupe au terme de leur cursus. Des liens fidèles sont tissés avec ESEO Angers, Polytech Nantes, Supelec Rennes, l'université de Gdansk.

Les collaborateurs de LACROIX Group interviennent régulièrement auprès des écoles pour présenter leurs activités ou épauler de futurs diplômés dans le cadre d'ateliers école-entreprise. A titre d'exemples, LACROIX Electronics intervient dans les journées de simulation d'entretien organisées par L'ESEO, les étudiants de Polytech Nantes visitent régulièrement les ateliers de production du site de Montrevault sur Evre, LACROIX City intervient chaque année au forum de l'emploi organisé par la Région.

LACROIX Electronics en Pologne organise sa troisième édition « School close to work » : partenariat avec une grande école, les autorités locales et les organismes de formation locales qui a pour objectif d'orienter les formations techniques au plus près des besoins de l'entreprise et de permettre à des jeunes d'être épaulés dans leurs choix de formation et de carrière.

Des partenariats avec des sociétés d'insertion (INSERIM, Pôle Emploi Insertion) ou des associations locales (Cap Entreprises) nous permettent de présenter les métiers de l'industrie, d'accueillir des jeunes en mission d'intérim ou encore d'accompagner des jeunes sortis du système scolaire.

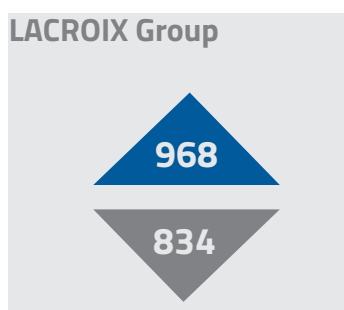
2.5. Intégration de nouveaux collaborateurs



LACROIX Group veille à ce que chaque nouveau collaborateur s'intègre pleinement et partage les valeurs, la culture et l'environnement du Groupe. LACROIX Group veille à ce que ses collaborateurs bénéficient d'un parcours d'intégration lui permettant une bonne compréhension des organisations, une assimilation des règles de sécurité et une sensibilisation aux attentes clients et aux normes qualité métiers.

Chaque année depuis trois ans, une journée est consacrée à l'intégration de la nouvelle promotion des cadres en France. La dernière édition se déroulait au mois de décembre et rassemblait plus de 40 collaborateurs au siège du Groupe. C'est l'occasion pour les participants de se connaître et d'obtenir des informations sur l'histoire et la stratégie de LACROIX Group.

2.6. Chiffres clefs



Turn over
10,8%

Mouvements d'effectifs

968 collaborateurs ont rejoint LACROIX Group en 2018 et 834 l'ont quitté. 142 collaborateurs ont été recrutés pour compenser des suspensions de contrats pour cause de congés maternité notamment, l'effectif net de de LACROIX Group n'augmentant que de 22 collaborateurs sur la période.

Retraité des fins de contrats à durée déterminée et des départs en retraite le turnover subi de LACROIX Group atteint 10,8% en 2018 contre 13,3% en 2017.


L'essentiel des mouvements de personnel concerne le site de LACROIX Electronics en Pologne. Le marché de l'emploi polonais est en tension extrême et conduit le site à faire appel à une main d'œuvre étrangère provenant principalement d'Ukraine. En accord avec la législation polonaise et avec les règles de l'OIT, une centaine de contrats de travail concernent la main d'œuvre ukrainienne. Afin de faire face à ce turnover, LACROIX Electronics conduit en Pologne des actions de fidélisation de ses collaborateurs mettant en œuvre une évolution des pratiques managériales, une politique salariale en cohérence avec la situation du pays et des actions de rétention ciblées.

Embauches par catégorie socio-professionnelle



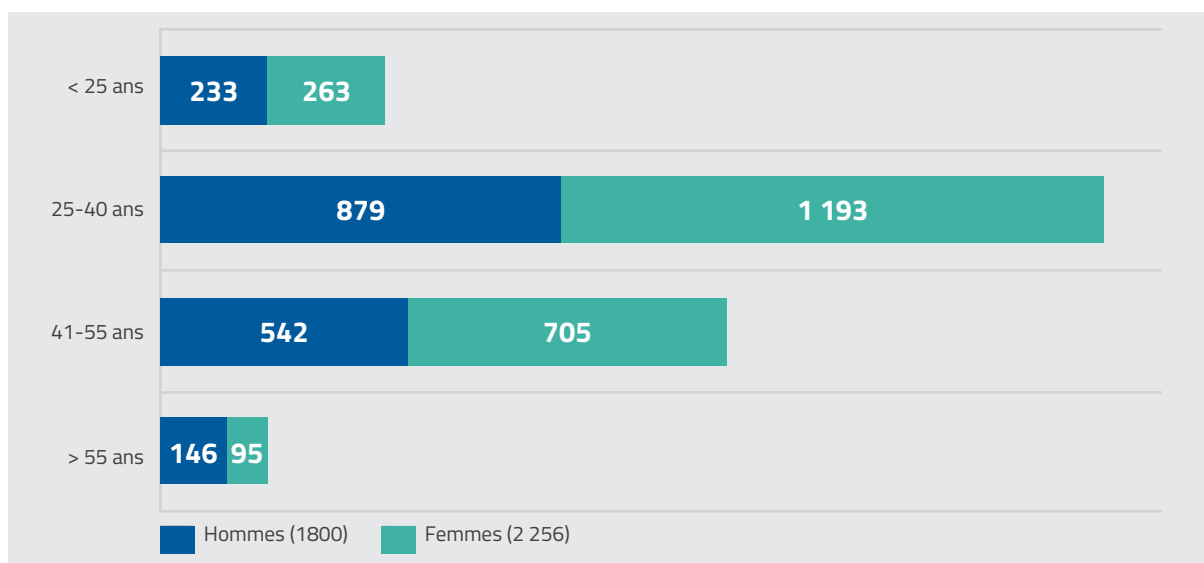
	2018	2017	2018	2017	2018	2017
Total	478	461	489	508	968	969
Ouvriers	319	338	372	407	690	745
ETAM	111	74	102	87	213	161
Cadres	49	49	16	14	65	63

Répartition socio-professionnelle

	Cadres	Etam	Ouvriers
LACROIX Group	579 (14 %)	1 047 (26 %)	2 430 (60 %)
	447 (77 %)	566 (54 %)	787 (33 %)
	131 (23 %)	481 (46 %)	1 643 (67 %)

Répartition des effectifs par tranche d'âge

L'activité LACROIX Electronics a forte main d'œuvre manufacturière emploie principalement des femmes dans ses ateliers de fabrication.



L'effectif se caractérise par une population jeune et féminine. 12% des effectifs de LACROIX Group sont âgés de moins de 25 ans et 63% moins de 40 ans.

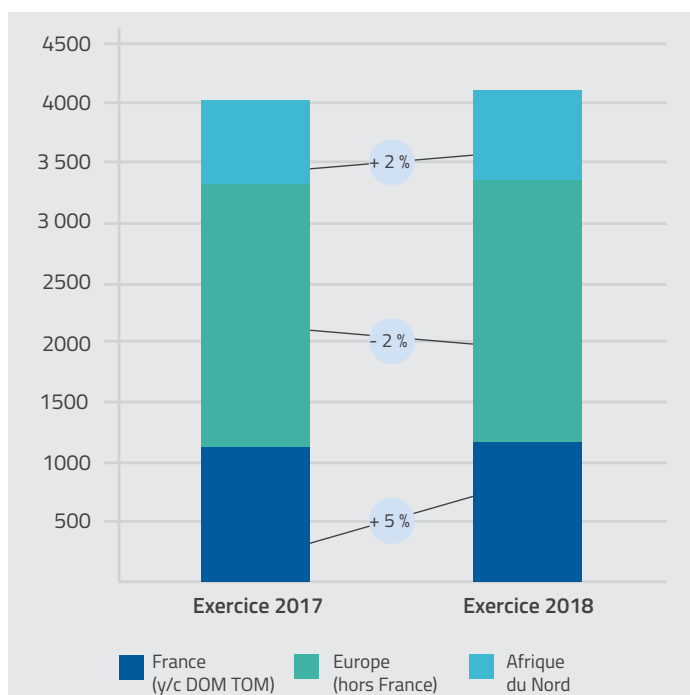
LACROIX Group contribue à la transition professionnelle entre les générations par la mise en place d'**Accords Intergénération**, permettant le transfert de compétences et une transition progressive entre la vie active et la retraite future notamment par des aménagements horaires.

Répartition par zones géographiques

L'histoire de LACROIX Group a débuté en France où se trouve sa structure de Direction. L'évolution des activités du Groupe l'a conduit depuis quelques années à accompagner ses clients ou à conquérir de nouveaux marchés à l'international.

L'évolution de la répartition géographique des effectifs accompagne naturellement ce développement à l'international. En 2018, 71% des effectifs sont situés hors de France.

LACROIX City est présente	
En France	517 collaborateurs
En Espagne	67 collaborateurs
Au Cameroun	1 collaborateur
LACROIX Sofrel est présente	
En France	148 collaborateurs
En Espagne	14 collaborateurs
En Italie	5 collaborateurs
LACROIX Electronics est présente	
En France	500 collaborateurs
En Allemagne	127 collaborateurs
En Pologne	1 938 collaborateurs
En Tunisie	725 collaborateurs



3.Partager et faire respecter une éthique des affaires et des comportements.

LACROIX Group s'est engagé à conduire ses activités selon des principes d'action et de comportements fondés sur le respect et l'intégrité. Ses exigences en matière de transparence et lutte contre la corruption ont été renforcées par les obligations promulguées par la loi « Sapin II ».

Les axes du plan Ambition 2020, notamment en matière de développement des affaires et de croissance internationale rendent encore plus impérieuses les exigences de LACROIX Group en matière d'éthique des affaires et des comportements, de lutte contre la corruption et de conformité.

LACROIX Group a renforcé ses dispositifs de gouvernance et de lutte contre la corruption et poursuit une politique de tolérance zéro vis-à-vis de la corruption sur tous les territoires où elles exercent ses activités.

3.1.Lutte contre la corruption, réalisations 2018

LACROIX Group a conduit une démarche d'identification de l'évaluation de ses principaux risques conduisant à un renforcement de ses règles internes et à la mise à jour de ses codes de conduite « anti-corruption » et « concurrence ». Il a également défini des guides pratiques supports pour gérer les risques au quotidien.

LACROIX Group a en outre actualisé sa politique pour les invitations et cadeaux et s'est doté d'un dispositif d'alerte accessible à l'ensemble de ses collaborateurs, permettant de signaler toutes déviations en matière de corruption ou de respects des règles fondamentales de protection des personnes.



Bonnes pratiques

La Direction juridique et Compliance de LACROIX Group a présenté sur les sites de LACROIX Group le dispositif anti-corruption du Groupe et formé les équipes les plus exposées aux sollicitations à des fins de corruption (ventes, achats...) au dispositif applicable.

En 2018, 100 % des salariés exposés ont bénéficié de cette formation



100%

des salariés exposés auront validé avec succès leur formation par test QCM

Objectif 2020

3.2.Choix des fournisseurs

LACROIX Group a également défini des procédures d'évaluation des tiers les plus à risques avec lesquels ses activités interagissent...

Le choix des fournisseurs tient compte évidemment de leur performance économique, mais également de leur propre éthique, afin d'être cohérents avec notre volonté de nous intégrer dans une démarche de développement durable. Ainsi, nos fournisseurs sont évalués selon des critères de Qualité, Sécurité et Environnement notamment pris en compte au regard de leurs certifications, leurs organisations spécifiquement mises en place pour garantir la qualité de leurs produits et services, et des mesures conduites pour limiter l'impact environnemental de leurs propres activités. Nos services achats, en partenariat avec nos services qualité, conduisent les diligences de vérification auprès de nos fournisseurs afin de s'assurer que nos exigences sont bien respectées. Ces audits peuvent aborder différents aspects, dont la capacité du fournisseur à répondre à notre besoin, ses compétences techniques, sa gestion du système qualité, son respect des règles environnementales et sa conformité avec la législation du travail. Le Groupe a également rédigé un « Code de bonne conduite » applicable aux fournisseurs de LACROIX Group.

3.3. Un engagement qualité total

Les démarches de certifications engagées par LACROIX Group garantissent à nos clients et aux consommateurs finaux de nos clients une qualité optimale de nos produits et solutions. Les certifications mises en place valident le respect des exigences qualité, industrielles et environnementales des procédés et process de fabrication.

	ISO 9001 (qualité générale)	IATF 16949 (secteur automobile)	ISO 13485 (secteur médical)	ISO 9100 (secteur aéronautique)	Part 21 G Part 145 (secteur aéronautique)
Sites industriels					
Saint-Pierre-Montlimart (France - 49)	certifié		certifié	certifié	agrée
Saint - Herblain (France - 44)	certifié				
Genas (France - 69)	certifié				
Carros (France - 06)	certifié				
Les Chères (France - 69)	certifié				
Madrid (Espagne)	certifié				
Willich (Allemagne)	certifié		certifié		
Zriba (Tunisie)	certifié	certifié		certifié	
Kwidzyn (Pologne)	certifié	certifié			
Bureaux d'études					
Cesson-Sévigné (France - 35)	certifié	certifié	certifié	certifié	
Echirolles (France - 38)	certifié				
Quimper (France - 29)	certifié				
Willich (Allemagne)	certifié				

Ainsi, au sein de LACROIX Group, les sites travaillent d'une part dans le cadre de la certification ISO 9001 et d'autre part, pour les sites LACROIX Electronics, répondent à des certifications techniques spécifiques afin de garantir aux clients le respect des exigences de certains secteurs d'activité.

3.4. Egalité de traitement, non-discrimination

LACROIX Group, tant en France que sur l'ensemble des pays où il exerce son activité, respecte les principes énoncés par les Conventions de l'OIT et notamment par les « Conventions Fondamentales » qui portent sur les droits fondamentaux au travail : liberté syndicale et reconnaissance effective du droit de négociation collective, élimination de toute forme de travail forcé ou obligatoire, abolition effective du travail des enfants et élimination de la discrimination en matière d'emploi et de profession.

LACROIX Group emploie des collaborateurs aux profils divers et sur des horizons géographiques assez larges. Il y a un donc un véritable enjeu à tenir compte de cette diversité et de cette multiculturalité, et à agir en faveur de l'égalité professionnelle et sans discrimination. LACROIX Group réaffirme son engagement à éliminer toute forme de discrimination en matière d'emploi et à promouvoir la diversité.

Dans le cadre d'accords d'entreprise et d'actions ciblées, LACROIX Group encourage la diversité au sein des équipes, définit des objectifs et moyens d'actions en faveur de l'égalité professionnelle Hommes-Femmes, soutient les personnes en situation de handicap et promeut l'emploi des personnes en situation de handicap au travers du versement d'une partie de la taxe d'apprentissage au GIRPEH et d'une manière plus générale lutte contre la discrimination professionnelle notamment dans la mise en œuvre de ses processus clefs tels qu'embauches, entretiens individuels, politique d'augmentations de salaires... En 2018, aucun cas de discrimination n'a été relevé.

3.5 Risques géopolitiques

Dans les pays exposés à des risques géopolitiques où il exerce des activités significatives de fabrication, LACROIX Group a mis en place un plan de sécurisation et de continuité d'activité assurant la continuité de ses engagements de livraison vis-à-vis de ses clients. En 2018, un plan de continuité d'activité est mis en place en Tunisie, seul pays référencé où LACROIX Group connaît cette exposition sur son activité.

4. Être acteur du développement du tissu socio-économique des territoires

LACROIX Group exerce un rôle territorial important en termes d'emplois (directs ou indirects) et de développement régional.

LACROIX Electronics est un acteur économique majeur sur ses zones d'activité en France (employeur majeur de la communauté des Muges avec 463 emplois directs), en Tunisie (second employeur de la zone économique d'activité de Zriba avec 720 emplois directs) et en Pologne (troisième employeur de la région de Kwidzyn avec 1 938 emplois directs). Elle y joue un rôle clef sur l'équilibre des territoires en zone rurale.

LACROIX City est un acteur significatif du bassin d'emplois nantais où elle emploie plus de 340 collaborateurs.

Sur chacune des zones d'activité où il exerce, LACROIX Group entend contribuer au développement économique, social et territorial au travers d'initiatives directes ou en soutien à des initiatives locales.

4.1. Développement économique



Trois collaborateurs de LACROIX Group sont détachés de façon permanente au sein de LACROIX Lab : structure implantée près de Rennes qui a pour mission de soutenir l'innovation au sein du Groupe. En développant un réseau de partenaires, LACROIX Lab est un accélérateur d'innovation qui travaille pour découvrir de nouveaux usages et de nouvelles technologies. Partant des idées issues des équipes de LACROIX Group et de son écosystème, LACROIX Lab les fait germer pour leur permettre d'atteindre leur maturité. Des entreprises, start up, cluster, grandes écoles et universités, institutionnels interagissent avec LACROIX Lab pour développer des idées et promouvoir des solutions innovantes. Très actif et très ouvert, LACROIX Lab organise des webinars, petits déjeuners, séances d'idéation afin de partager des pratiques de travail en rupture et des solutions innovantes concrètes et déployables pour répondre aux enjeux et problèmes sociétaux d'aujourd'hui et de demain.

LACROIX Lab accélère l'innovation au sein du Groupe en s'appuyant sur le réseau local (écoles, laboratoires de recherche, start-up, PME et grands Groupes).



L'activité électronique représente plus de 70% du chiffre d'affaires du Groupe. Six comités stratégiques de filière ont été labellisés par le Conseil national de l'industrie (CNI), le 28 mai 2018. L'un d'eux est désormais dédié à l'industrie électronique. Cette filière joue un rôle clef dans la transformation de toute l'industrie par sa dissémination dans tous les produits : l'électronique constitue le moteur d'innovation et le cœur technologique dans des secteurs comme l'aéronautique, l'automobile, la défense, le médical ou l'énergie. Elle est appelée à jouer un rôle clé dans la transformation numérique de toute l'industrie à travers la révolution de l'Internet des objets. Sous l'impulsion de Vincent Bedouin, PDG de LACROIX Group, le cluster « We Network », dont il est devenu le président,

est engagé dans une réflexion sur sa propre transformation pour gagner en flexibilité, réactivité et compétitivité, et résorber le problème de pénurie de compétences qui freine son développement. Plusieurs collaborateurs de LACROIX Electronics, experts dans leur domaine, contribuent à la réflexion engagée par la filiale dans le cadre d'ateliers organisés par We Network.



LACROIX Group confirme son soutien à la 5^{ème} édition de Nantes Digital Week, 10 jours autour des cultures numériques.

Cette année, LACROIX Group est intervenu sur deux événements du programme, en conférence sur la thématique de la technologie Block Chain et ses applications, et en table ronde contribuant par son témoignage sur l'expérimentation de la navette autonome.

Cet événement, porté par Nantes Métropole et produit par la Cité des Congrès de Nantes, invite professionnels et particuliers à partager des moments de rencontres, d'expérimentation, de formation, de création, de réflexion sur les enjeux liés au numérique.

Des collaborateurs de LACROIX Group interviennent également régulièrement lors d'événements ou de tables rondes (« Carrefours de l'excellence », Electronica, ...).

4.2. Promotion en faveur des métiers de l'industrie

LACROIX Group participe régulièrement à des événements permettant de mieux faire connaître les métiers de l'industrie et de renforcer le lien entre l'entreprise et ses parties prenantes et en premier lieu les écoles.

LACROIX Electronics poursuit en Pologne sa dynamique de coopération avec deux grandes écoles locales afin de promouvoir les métiers de l'industrie de l'électronique. A ce titre, dans le cadre de son programme **School close to work**, LACROIX Electronics apporte sa contribution au contenu des programmes techniques afin d'assurer les meilleurs débouchés d'emploi aux jeunes étudiants.



LACROIX Group reste fidèle à « la semaine de l'industrie » organisée par l'Union des Industries et Métiers de la Métallurgie. Dans le cadre de cette 8^{ème} édition, les collaborateurs de LACROIX sont intervenus auprès de professionnels de l'enseignement

et d'étudiants pour des ateliers d'échanges et de conseils sur les parcours professionnels existants au sein de ses activités.

Cette année, le thème portait sur l'industrie connectée : LACROIX Electronics a pu présenter les enjeux de sa labélisation « vitrine de l'industrie du futur ».



LACROIX Electronics en Allemagne a ouvert ses portes dans le cadre de l'édition 2018 « des longues nuits de l'Industrie ». Cette nouvelle participation a permis aux familles des salariés et aux populations locales de découvrir les métiers de l'entreprise.



Dans le cadre de la 11^{ème} édition de l'opération **Professeurs en entreprises**, l'une des actions phares menées par la fondation CGénial, LACROIX

Group a ouvert ses portes à des enseignants du secondaire, des conseillers d'orientation, chefs d'établissements et autres cadres de l'éducation nationale pour passer une demi-journée en entreprise et y découvrir des applications concrètes des disciplines enseignées à l'Ecole.

Des ingénieurs et cadres de LACROIX Sofrel interviennent également régulièrement auprès d'écoles et établissements universitaires dans la cadre de programmes et formations techniques.

4.3. Lien et initiatives avec les populations locales

Acteur de la vie locale, LACROIX Group intervient au travers de participations à des événements ou d'initiatives en propre au plus près des populations locales et des acteurs territoriaux.



Acteur de son territoire, LACROIX Electronics a participé au premier « Evre i'Day » organisé par la commune de Montreault sur Evre. Dans ce cadre, les collaborateurs de l'entreprise ont pu présenter à la population locale leurs activités et les enjeux de transformation de leurs métiers. Les discussions engagées ont également

permis de prendre en compte les attentes des différentes parties prenantes et notamment les sujets de mobilité en milieu rural.



LACROIX Group apporte le soutien à son activité LACROIX Electronics en Tunisie qui a engagé depuis plusieurs années la réfection d'une école maternelle à ZRIBA, commune située à proximité de son usine où les enfants de ses collaborateurs sont scolarisés.

Après la réfection d'une classe et la mise à niveau des moyens pédagogiques réalisées en 2016, la construction d'un espace de repos en 2017, les collaborateurs de LACROIX Electronics en Tunisie se sont investis dans la réalisation d'un espace de loisirs et d'études.



Le Groupe participe régulièrement à des compétitions sportives et s'engage également sur des événements sportifs en soutien à des causes caritatives (course Odyssée, marathons et semi-marathons, treks...). Esprit d'équipe et engagement, valeurs de LACROIX Group, rythment ces moments sportifs.

LACROIX Group sponsorise ou contribue à des activités culturelles locales comme la nuit des musées ou le « Movie Review Festival » à Kwidzyn en Pologne, le festival de théâtre « El Medina » à Zriba en Tunisie.

5. Impacts environnementaux

La mission d'équipementier technologique dans les domaines de la Smart City et du Smart Environment met LACROIX Group au cœur des problématiques de préservation de l'environnement. Les équipes LACROIX conçoivent ainsi des produits toujours plus intelligents pour réduire la pollution lumineuse dans les villes, pour mieux gérer la ressource eau, pour moins consommer d'énergie tout en rendant des services supplémentaires...

Dans son développement, LACROIX Group s'engage à réduire les impacts environnementaux de ses activités et à influencer les pratiques de ses parties prenantes.

A ce titre, l'ensemble du Groupe mène une politique volontariste en matière environnementale conduisant à la certification **ISO 14001** de l'ensemble des sites de LACROIX Electronics et de LACROIX Sofrel, LACROIX Signalisation, LACROIX Traffic et LACROIX Sogexi.

Chacun de ces sites dispose d'une organisation lui permettant de suivre l'impact environnemental de ses activités et de mener à bien une veille réglementaire. Les différents indicateurs suivis permettent de s'assurer de l'efficacité des mesures correctives et d'amélioration continue mises en place. Différentes actions de sensibilisation et de formation contribuent à l'implication des salariés dans le respect de l'environnement au quotidien (présentation aux nouveaux collaborateurs, affichage des principaux indicateurs...).

A ce titre, les activités du Groupe veillent à :

- Recycler les déchets générés et travailler à leur réduction
- Maitriser les consommations énergétiques et d'eau
- Utiliser des process respectueux de l'environnement
- Et d'une façon générale à réduire son empreinte carbone

5.1. Génération et recyclage des déchets ²



**86 % des DIB
recyclés**

Les activités de LACROIX Group produisent des déchets de différentes natures, recyclés lorsque cela est possible.

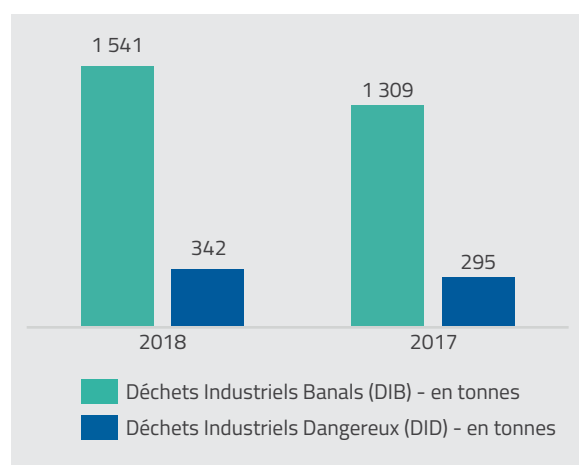
LACROIX Group recycle 86% des déchets industriels banals qu'il génère. Chacune des activités a mis en place des actions visant à optimiser le traitement et la valorisation des déchets générés.

Des actions sont conduites par chaque activité auprès des clients et des fournisseurs afin de limiter les déchets d'emballage et dématérialiser les documents papier générés.

² Les déchets de bureau et de cantine, lorsqu'ils sont identifiables, ne sont pas pris en compte

L'augmentation des DIB générés en 2018 est en lien avec la hausse d'activité.

La génération de déchets industriels dangereux reste limitée et maîtrisée.



5.2. Maîtrise des consommations énergétiques

LACROIX Group conduit des actions et réalise des investissements sur la plupart de ses sites pour réduire ses consommations d'énergie.

LACROIX Signalisation conduit un projet de performance énergétique, avec le partenaire Green Yellow. Les objectifs du contrat lui permettent une réduction de consommation d'énergie et une économie annuelle associée de l'ordre de 13%. Les premiers effets sont visibles sur l'exercice 2018.

Les principaux investissements concernent les éclairages, le système de chauffage, ainsi que la gestion centrale du bâtiment (permettant de piloter et réguler les chaudières, aérothermes, voire même certaines machines).

LACROIX Group continue également d'investir dans des systèmes d'éclairage Led moins énergivores sur la plupart de ses sites pour réduire ses consommations d'énergie.

Projet réduction consommation d'énergie LACROIX Signalisation



4 axes clefs structurent ce projet :

- Pilotage et régulation des systèmes de chaufferie
- Optimisation systèmes de chaufferie
- Récupération de chaleur
- Remplacement des éclairages énergivores par solutions Led

Consommations	2018	2017
Electricité (MWh)	19 735	19 137
Gaz (MWh)	6 940	7 400
Fioul (m ³)	1	5



7,3% de la consommation d'électricité produite à partir d'énergies renouvelables

Par la mise en place d'outils de télégestion, LACROIX Electronics a réduit sa consommation de gaz de 14,5% en 2018 contribuant ainsi à la réduction de consommation globale du Groupe.

5.3. Emissions de CO2

Les émissions de CO2 liées aux consommations présentées ci-dessus ont été estimées à partir de la base carbone de l'ADEME et s'élèvent à 11 402 tonnes en 2018, contre 10 328 tonnes l'exercice précédent soit une augmentation de 3,5% en cohérence avec la progression de l'activité.

Compte tenu des niveaux de fiabilité des données portant sur les facteurs d'émission d'une part, et de nos possibilités réduites d'actions d'autre part, nous sommes convenus de limiter notre communication aux émissions de CO2 liées à nos consommations énergétiques pour lesquelles notre pilotage s'inscrit dans le cadre de la lutte contre le changement climatique.

5.4. Autres impacts environnementaux

Compte-tenu de ses activités, LACROIX Group n'a pas mis en place d'indicateurs ni d'actions spécifiques sur la Lutte contre le gaspillage alimentaire.

CADRE DE REPORTING

Les informations présentées sont établies à l'aide d'un protocole de reporting, disponible sur demande à l'adresse mail suivante : info@lacroix-Group.com. Ce guide méthodologique interne au Groupe détaille les définitions et méthodologies à appliquer, afin d'assurer l'homogénéité des informations consolidées.

Ce rapport RSE a été revu par l'Organisme Tiers Indépendant EY.

Au sujet du périmètre retenu :

- Les indicateurs sociaux et sociétaux portent sur 100% du périmètre. Les périmètres différents sont précisés.
- Les indicateurs environnementaux couvrent 95% du Chiffre d'Affaires consolidé du Groupe et 95% des effectifs – les sites industriels et semi-industriels de plus de 50 salariés sont concernés. Sont non compris : le bureau d'études pour LACROIX Electronics, les filiales étrangères de distribution pour LACROIX Sofrel, les sociétés étrangères pour LACROIX City.

La période de reporting correspond à l'exercice fiscal, soit du 1er octobre 2017 au 30 septembre 2018. La base comparative mentionnée correspond donc à la période du 01/10/2016 au 30/09/2017.

Fait à St Herblain

le 30 Janvier 2019

