

INFORME ANUAL  
**2018**  
ANNUAL REPORT

TALKS

GIA TALKS

GIA

A photograph of a stage event. In the foreground, there are rows of empty, dark-colored chairs. In the middle ground, three people in dark suits are standing on a stage, facing each other. To the left, a large screen displays the word 'TALKS' in white, bold, capital letters against a dark background with a pattern of small white dots. The entire scene is bathed in a warm, reddish-pink light, and the right side of the image is heavily blurred, creating a bokeh effect with large, out-of-focus circles of light in shades of red and orange. The ceiling is visible at the top, showing a grid of recessed lights and a bright, elongated light fixture in the upper left corner.

TALKS

INFORME  
ANUAL  
**2018**





## Comité Ejecutivo

**Hipólito Gerard Rivero**  
Director General

**Jorge Iturbe Gutiérrez**  
Director General de Operaciones

**Juan Antonio Paniagua**  
Director de Servicios de Construcción

**Pablo Rivera**  
Director de Arquitectura

**José Garay**  
Director de Interiores

**José Manuel León**  
Director de Instalaciones y Mantenimiento

**Jesús Aragón**  
Director de Construcción Urbana

**César Iza**  
Director de Construcción Pesada

**Daniel Galicia**  
Director de Energía

**Jorge Moguel**  
Director de Concesiones

**Antonio Casillas**  
Director de Desarrollo de Negocios

**Emilio Grau Alonso**  
Director de Finanzas

**Miguel Cué**  
Director Jurídico

**Edith Redding**  
Directora Recursos Humanos

**Pedro Jiménez**  
Director Administración

**Luis Márquez**  
Director de Gestión de Servicios



Insurgentes Sur 553, piso 1  
Colonia Escandón  
Del. Miguel Hidalgo, CP 11800  
Ciudad de México

**Coordinación editorial:**  
Verónica Schietekat

**Arte y diseño:**  
Roberto Martínez

Colofón Diseño + Comunicación  
Minerva 25-601  
Colonia Crédito Constructor  
Del. Benito Juárez, CP 03940  
Ciudad de México  
Teléfono (55) 2614-4816

**Impresión:**  
LITHOGRÁFICA AMBI, SA DE CV  
Circuito de los Parques No. 241  
Fraccionamiento El Parque  
Del. Coyoacán, CP 04899  
Ciudad de México



Mensaje del Director General	4
Mensaje del Director General de Operaciones	6
Servicios de Construcción	8
Arquitectura	12
Interiores	16
Construcción Urbana	20
Instalaciones y Mantenimiento	24
Construcción Pesada	28
Energía	32
Concesiones	36
Responsabilidad Social	40
Finanzas	54



A photograph of Hipólito Gerard, a middle-aged man with glasses, wearing a dark suit jacket over a light blue shirt. He is smiling and gesturing with his right hand while speaking into a lapel microphone. The background is a solid red color.

**HIPÓLITO**  
GERARD  
DIRECTOR  
GENERAL

ADAPTACIÓN Y CAMBIO  
**OTRO**

**E**n GIA tenemos razones para estar contentos. Nuestra empresa ha venido creciendo en los últimos años, participando cada vez en obras de mayor relevancia y trascendentales para el país. Contamos con un gran equipo de colaboradores y una amplia experiencia. Si a ello sumamos nuestra capacidad de adaptarnos a los cambios, cimentados en nuestros valores, y logramos generar nuevas ideas, conseguiremos crear un panorama positivo para el desarrollo de la empresa.

La capacidad de adaptación al cambio está determinada por una serie de factores: creatividad y estrategia ante los problemas; coraje y la voluntad para afrontar dificultades; liderazgo para enfocar nuestros esfuerzos; capacidad de transformación; optimismo frente a las dificultades; y, muy importante, compromiso ético.

En GIA, hoy nos encontramos frente a un entorno diferente, complicado, de incertidumbre, que demanda impulsar nuestra capacidad de adaptación frente al cambio. No debemos temerle al cambio, más bien debemos saber adaptarnos a él. Para ello, es importante mantener nuestros valores, transformarnos con voluntad, coraje, optimismo y liderazgo. Vamos a cambiar, a adaptarnos y, sin duda, salir fortalecidos.

Para GIA, la participación en el NAIM era una ilusión; estuvimos allí porque sabemos hacer las cosas, porque estamos altamente capacitados, y porque supimos integrarnos con socios muy importantes. Hoy, la realidad es otra y nuevas oportunidades se nos presentan en otros frentes.

Ante los nuevos retos, debemos adaptarnos y transformarnos para alcanzar mayores niveles. En todo el mundo se están presentando situaciones que nadie esperaba, y México no es la excepción; tenemos nuevo gobierno, nueva realidad, nuevas reglas y nuevos actores.

Pero esto siempre sucede, invariablemente nos tenemos que enfrentar al cambio y con ello ajustarnos a distintas formas de pensar. Como ha sucedido en México y en el extranjero, en GIA trabajaremos con la eficacia que nos distingue, con el gobierno de la tendencia e ideología que sea.

Este gobierno tiene un enfoque más social, y por eso GIA ha de redoblar esfuerzos en su Fundación, pues será a través de ella que podremos ayudar más; no solo debemos pensar en el éxito financiero, sino también apoyar el bienestar de la sociedad y el cuidado del medio ambiente. En Fundación GIA estamos comprometidos con las diferentes comunidades donde trabajamos, en temas relacionados con la salud, educación, vivienda, cultura, generación de empleo, desastres naturales y medio ambiente.

El gobierno se ha comprometido a apoyar a las empresas mexicanas de nuestro sector para poner en alto el nombre de México en otros países y GIA estará presente.

También, vemos muchas oportunidades en el mercado interno a través de la alianza entre Kiewit y GIA. Las reglas se van a ir definiendo, vendrán retos y oportunidades, y GIA tendrá una posición de apertura, muy prudente, pero con el ánimo de seguir construyendo en México.

En GIA seguiremos trabajando por nuestras familias y por las futuras generaciones. Eso es lo más importante, eso es lo inspirador. Solo debemos estar con los ojos bien abiertos y aprovechar lo mucho que ya nos distingue como empresa: reputación, equipo, capacidad, solidez financiera, estrategia, expansión internacional y, por encima de todo, nuestros valores.

Porque en GIA sabemos cómo hacerlo, la evolución nos hará perseverar.

# PARA ALCANZAR NIVEL





**JORGE**  
ITURBE  
DIRECTOR  
GENERAL DE  
OPERACIONES



# MANOS A LA OBRA

El mundo está viviendo cambio de tiempos, no tiempos de cambio como se decía años atrás; pareciera una mínima diferencia en nuestra percepción de lo que significa una cosa u otra, pero no es así. Tiempos de cambio habla de un periodo en el que se da la oportunidad para adaptar nuevas situaciones a la vida, cambio de tiempos significa que la vida ya no es igual que antes, significa que las personas han cambiado sustancialmente la forma de ver y vivir la vida.

La geopolítica es un ente cambiante; muchos países, como México, estamos inmersos en procesos de cambio, en muchos casos de forma dramática. Basta con observar lo que está pasando en Venezuela; Nicaragua; Brasil; Argentina; Estados Unidos, con un gobierno populista; en Europa, en general cada vez menos tolerancia; y qué decir de China y Rusia, dos países enormes que se mueven y evolucionan día con día. En México no hemos sido ajenos a los cambios, este año vivimos un proceso político muy intenso, producto del hambre de cambio. No somos ajenos a la necesidad de adaptarnos al cambio y a lo que pasa en el mundo, así es que lo que tenemos que hacer como país, como GIA y como personas es justamente adaptarnos de la mejor forma posible al cambio, independientemente de las implicaciones que eso conlleva. Debemos tener la habilidad de movernos pronto, ser creativos y, en lugar de lamentarnos, poner manos a la obra; en GIA, de alguna forma, siempre lo hemos hecho, hemos evolucionado y

nos hemos adaptado al cambio a sabiendas de que quien no lo hace tiende a la extinción. Esto sucede en todas las especies, así que entendamos los procesos de cambio, aceptemos la necesidad de cambiar y simplemente adaptémonos, así estaremos mejor.

En GIA estamos acostumbrados a ver oportunidades cuando hay dificultades, si volteamos a ver el camino recorrido, veremos cómo hemos multiplicado nuestra cartera de servicios y cómo hemos evolucionado y dado respuesta a los nuevos tiempos; hoy tenemos operaciones en tres países, México, Honduras y Chile y estamos planificando crecerlas a Colombia, Perú y Costa Rica, contamos con colaboradores de siete nacionalidades, lo cual nos da mucha satisfacción.

Cuando nos preguntan a qué se debe que GIA sea una empresa que invariablemente cumple sus compromisos, crece, evoluciona y acumula prestigio, respondemos que es debido a que somos una empresa que practica la cultura del esfuerzo, que capacita a sus colaboradores y que entiende bien su mercado; pero también respondemos que aplicamos la fórmula del éxito, la cual básicamente nos dice que si sumamos a nuestros conocimientos, la habilidad o talento para hacer las cosas, y la suma de esto la multiplicamos por la actitud con la que hacemos todo, el resultado es extraordinario, así es que los invito a que siempre caminemos en ese sentido.



SERVICIOS  
DE  
CONSTRUCCIÓN

# JUAN PANTONIO PANIAGUA

**P**ara el conjunto de las áreas de Servicios de Construcción, 2018 fue un gran año. La producción, con respecto a 2017, aumentó un 64% impulsada, principalmente, por tres proyectos: el Centro Cívico Gubernamental, que estamos haciendo en Honduras con el área de Construcción Urbana, el proyecto carretero “Las Varas”, para SCT, del área de Construcción Pesada y las obras que realizamos en los consorcios del Nuevo Aeropuerto de la Ciudad de México.

Otra gran aportación a los excelentes resultados del año es la realizada por Interiores. EL 17% de la producción de este año fue producto de los más de 30 contratos ejecutados por esta División. Un área que, con su incansable director al frente, siempre cumple y mejora sus resultados.

Estos resultados no hubieran sido posibles sin la contribución de las áreas de Arquitectura e Instalaciones y Mantenimiento, componentes clave en diversos proyectos de las áreas de Construcción Urbana e Interiores.

El posible decremento en ventas anuales para el próximo año resulta lógico en una empresa como la nuestra, con el 50 por ciento de nuestra cartera en obra pública. Lo hemos vivido antes y sabemos que la afectación por un cambio de gobierno es un evento cíclico. Sin embargo, a diferencia de cambios de administración anteriores, en estos momentos GIA ya ha iniciado un proceso de internacionalización.

Desde el anterior cambio de gobierno, GIA viene desarrollando un plan para internacionalizar sus actividades. Este esfuerzo ha dado como resultado nuestros proyectos en Honduras y en Chile, mismos que nos han permitido constatar la posibilidad real de participar en otros mercados de la región.

Esto nos brinda la seguridad, estabilidad y continuidad que necesitamos como empresa, para no estar a merced de situaciones que quedan fuera de nuestro control. Distribuyendo el riesgo en varios países, se minimiza el impacto de los cambios cíclicos y la incertidumbre. Vamos a aprovechar la experiencia adquirida en los proyectos internacionales y, con ello, vamos a abrir las puertas a una mayor globalización de nuestra empresa, sin dejar de estar comprometidos con seguir construyendo en México,

Es momento de mirar hacia adelante y de adaptarnos a los cambios que estamos previendo; cambios que debemos ver como oportunidades, como desafíos, para que sigamos mejorando como empresa y como profesionales. Debemos agudizar el ingenio, ser más eficientes, analíticos y pragmáticos, para descubrir nuevos horizontes.

Sabremos adaptarnos a las transformaciones. Es momento de aprovechar estas oportunidades, y lo haremos con una estrategia impecable y con la pasión que caracteriza a todos los profesionales que formamos el equipo GIA.





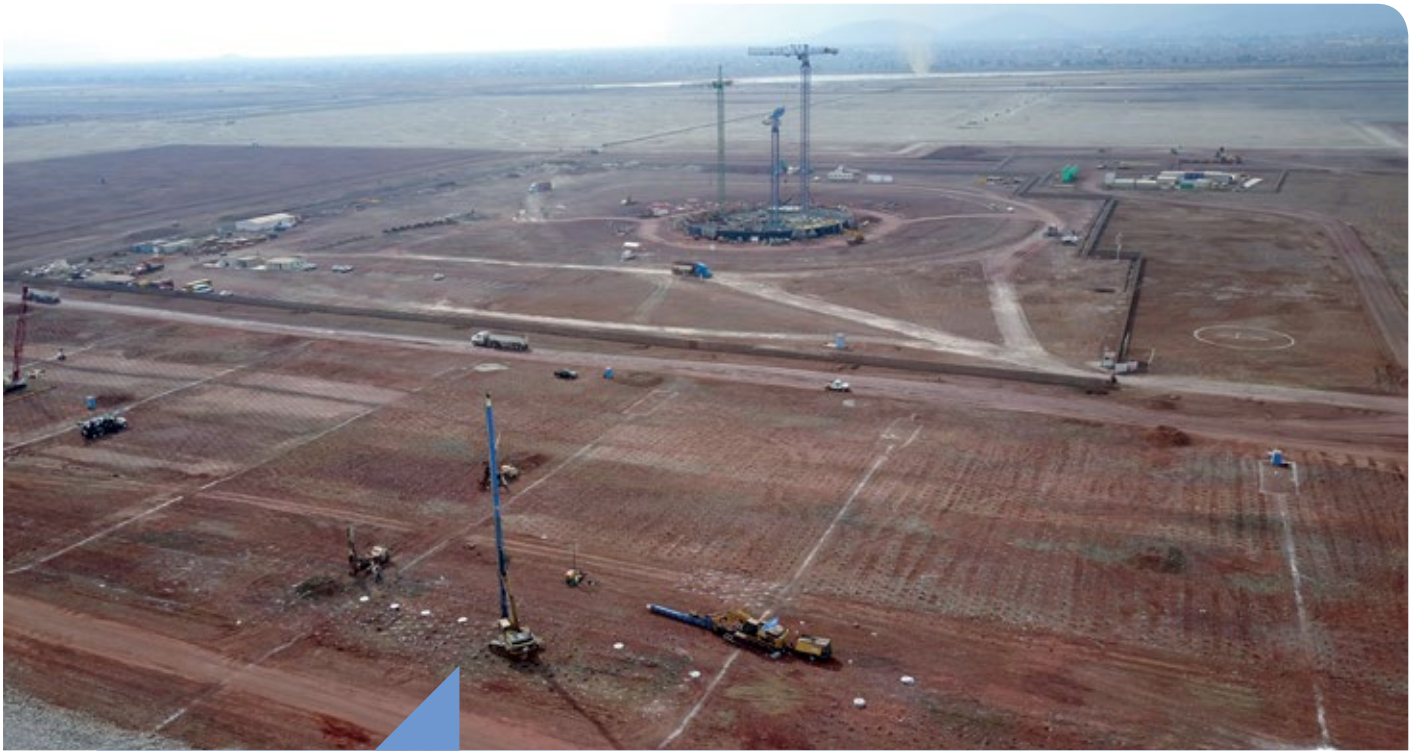
**Centro Cívico  
Gubernamental  
de Honduras**

**Cliente:** División de Concesiones

**Ubicación:** Tegucigalpa, Honduras







**Pista 3 del Nuevo  
Aeropuerto  
Internacional de la  
Ciudad de México**

**Cliente:** Grupo  
Aeroportuario CDMX

**Ubicación:** Estado de  
México



**Tramo carretero  
Compostela - Las Varas**

**Cliente:** Fonadin

**Ubicación:** Nayarit, México



ARQUI  
TEC  
TURA

# PABLO RIVERA

**2**018 fue un año de importantes logros para la División de Arquitectura. Gracias a que nos hemos venido preparando para enfrentar el futuro, conseguimos desarrollar, con éxito, proyectos de gran complejidad y tamaño. Alcanzamos niveles de calidad, incorporamos las últimas tecnologías y obtuvimos acreditaciones internacionales de sustentabilidad.

Uno de los proyectos más complejos que hayamos emprendido en Arquitectura es el Centro Cívico Gubernamental de Honduras, que comprende dos torres de 25 niveles; cuatro edificios de 6 a 8 niveles de altura y 4.5 sótanos de estacionamiento.

Además del diseño arquitectónico, somos responsables del diseño de interiores de más de 100,000 m<sup>2</sup> de oficinas, que incluyen los espacios para funcionarios del más alto nivel.

Las dimensiones de esta obra precisan de una compleja labor de diseño para organizar los espacios de forma armónica y funcional; y exigen la coordinación de un amplio equipo de colaboradores, con diferentes especialidades, para lograr un objetivo integrado.

Para ello, en Arquitectura hemos adoptado las tecnologías de punta que nos ofrece BIM (Building Information Modeling), que nos permiten trabajar de manera colaborativa, multidisciplinaria e integral en el desarrollo de proyectos. Asimismo, contamos con un amplio número de colaboradores acreditados en LEED (Leadership in Energy & Environmental Design). Estas herramientas forman parte de nuestra capacidad para enfrentar los retos que se presenten en el futuro.

Otra obra importante que desarrollamos en 2018 fue Residencial San Felipe, de 106 departamentos, con un área de 18,200 m<sup>2</sup> de construcción. Se ubica al sur de la CDMX y el cliente es un inversionista privado.

No menos relevante es la Clínica Hospital del ISSSTE en Mérida, de 66 camas censables en 16,000 m<sup>2</sup> construidos para nuestro cliente interno, la División de Concesiones.

Asimismo, estamos comprometidos en el complejo Cumbres Herradura, en el Municipio de Naucalpan, Estado de México. El proyecto está en curso e incluye el plan maestro, así como el diseño arquitectónico y de ingeniería, para un desarrollo de 720 departamentos y un centro comercial. El cliente es un inversionista privado.

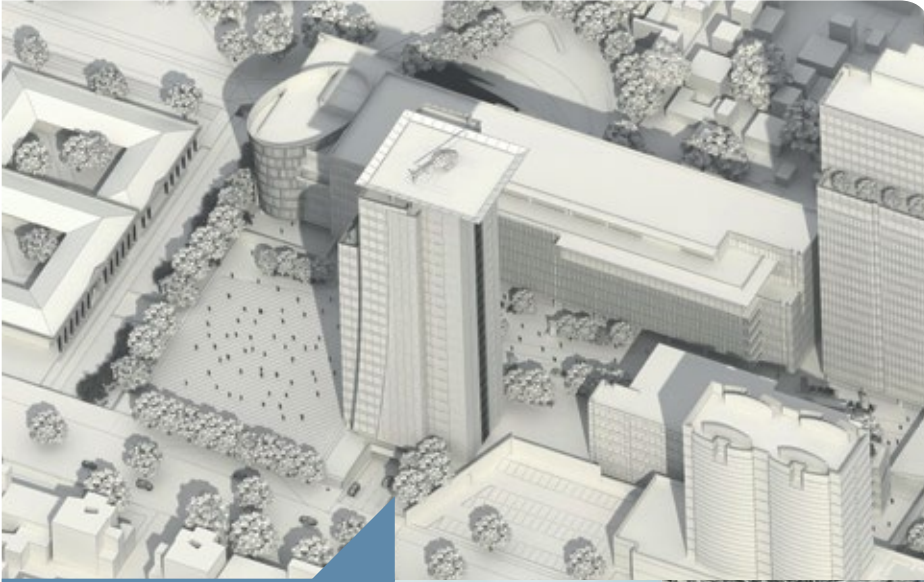
Además, trabajamos en la elaboración de los proyectos de edificios de apoyo para TVDR y Los Ramones. Se trata del proyecto ejecutivo de casetas de control y servicios para las estaciones de compresión de Tula y Villa de Reyes desarrolladas por la alianza GIA Kiewit.

Para enfrentar los retos del 2019, llevaremos a cabo un esfuerzo importante para obtener más contratos con la iniciativa privada, como el del complejo residencial de 720 departamentos en la Ciudad de México y el edificio de departamentos en Nuevo Vallarta, Nayarit, que ya tenemos contratados.

En Arquitectura hemos demostrado una gran capacidad de adaptación y, por ello, vemos el futuro con optimismo. Estamos convencidos de que, a pesar del clima de incertidumbre actual, surgirán oportunidades, tanto en México como en el extranjero, y no dudamos de que estamos listos para cosechar nuevos éxitos.







**Centro Cívico  
Gubernamental  
de Honduras**

**Cliente:** División de Concesiones  
**Ubicación:** Tegucigalpa, Honduras



**Clínica Hospital del  
ISSSTE de Mérida**

**Cliente:** División de Concesiones  
**Ubicación:** Yucatán, México



**Residencial San  
Felipe**

**Cliente:** Marca Urbana  
**Ubicación:** CDMX, México







### Cumbres de Herradura

**Ciente:** Grupo Gwep

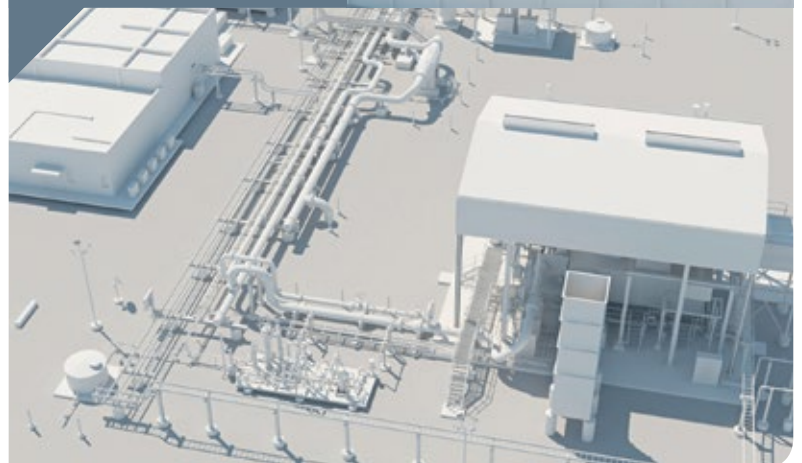
**Ubicación:** Ciudad de México



### Estaciones de compresión de gas natural

**Ciente:** GIA-Kiewit

**Ubicación:** Villa de Reyes, San Luis Potosí y Tula, Hidalgo



# INTE RIO RES



# JOSÉ GARAY

**E**n la División de Interiores podemos estar orgullosos por lo alcanzado en 2018. Gracias al compromiso con cada uno de nuestros clientes, seguimos siendo la empresa número uno del sector, posición que hemos alcanzado por 17 años consecutivos, lo que nos ha permitido trabajar para las empresas de mayor prestigio, en los más diversos ámbitos.

Entre los proyectos más importantes de este año se cuentan los realizados para Citibanamex, tanto en Citibanamex Reforma 490, como en Citibanamex Presidencia Santa Fe, y Citibanamex Ola 2 Revolución. En total cerca de 23,000 m<sup>2</sup> construidos para este cliente.

Otra obra de grandes dimensiones y retos es la que realizamos para Nissan, en una superficie de 15,000 m<sup>2</sup>.

También nos comprometimos a fondo en los proyectos que llevamos a cabo para WeWork Interlomas, en cerca de 6,000 m<sup>2</sup>; para el Banco de Comercio Exterior en un área de alrededor de 5,000 m<sup>2</sup>; y para Scotiabank en 10,000 m<sup>2</sup>.

Afortunadamente, nos vimos favorecidos por la confianza de muchos otros clientes, entre los cuales se cuentan los siguientes:

AKYA

Banca Mifel

BASF Mexicana

BHP Billiton

David's Bridal,  
Satélite

DuPont

DXC, Santa Fe

Hospital Regional de  
Alta Especialidad de  
Ixtapaluca  
(ampliación,)

Interprotección,  
Mérida

Interprotección,  
Guadalajara

Interprotección,  
México

Interprotección,  
Monterrey

Interprotección,  
Tijuana

Interprotección,  
Torreón

Metlife, Corporación  
Carso

Metlife, Guadalajara

Thompson Hotel,  
Zihuatanejo

Willis Towers Watson

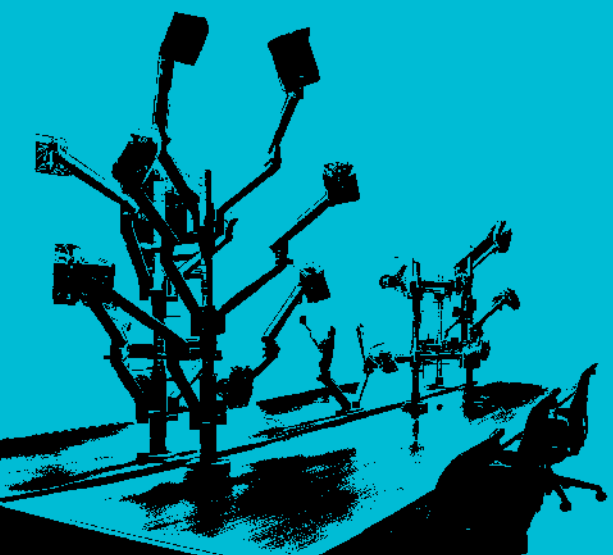
En cada uno de estos proyectos hemos empeñado nuestro mejor esfuerzo, y el compromiso fundamental de superar las expectativas de nuestros clientes; porque cumplir ya no es suficiente. La clave es impresionarlos, resolver cualquier dificultad para entregar en tiempo, calidad y costo. Debemos asombrarlos, satisfacerlos, ya que eso nos permitirá entablar relaciones a largo plazo. Cumplir e impresionar al cliente, son la clave del éxito.

Aun cuando enfrentemos un entorno más complicado, de mayor competencia y exigencias, y con un cierto grado de incertidumbre, estamos obligados a desempeñar nuestro trabajo con un nivel cada vez mayor de coordinación y esfuerzo.

Debemos, asimismo, embarcarnos en la búsqueda de nuevos mercados, abrirnos a nuevas oportunidades, como son hoteles, retail, hospitales, etc.

Si nos comprometemos a mantener la calidad y logramos abrirnos a las nuevas oportunidades, tendremos un futuro brillante para nuestra empresa.

Con la experiencia que hemos acumulado en la División de Interiores, sabemos que todos los años son un reto. En Interiores, estamos motivados para enfrentar cualquier desafío.

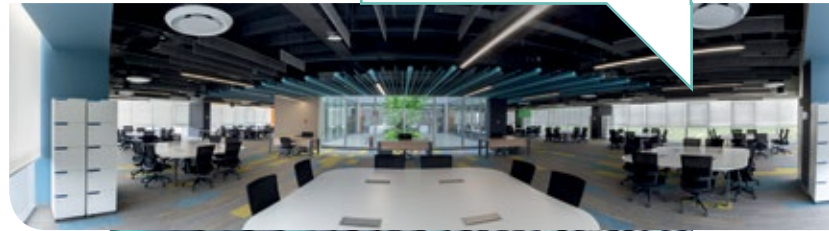




**Banca Mifel**



**AKYA**



**BANCOMEXT**



**citi banamex**

**DAVID'S**  
BRIDAL



**DU PONT**



**HOSPITAL REGIONAL  
ALTA ESPECIALIDAD  
IXTAPALUCA**



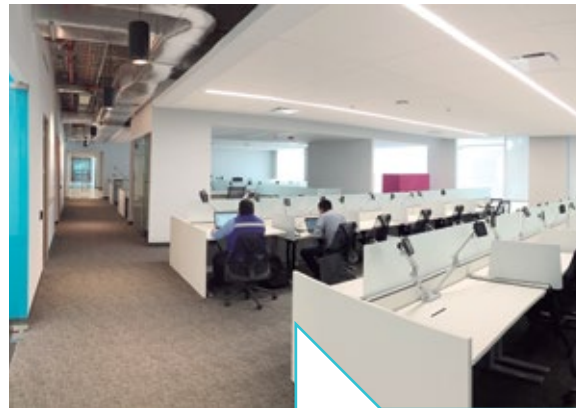
**INTER**  
CDMX







Tijuana



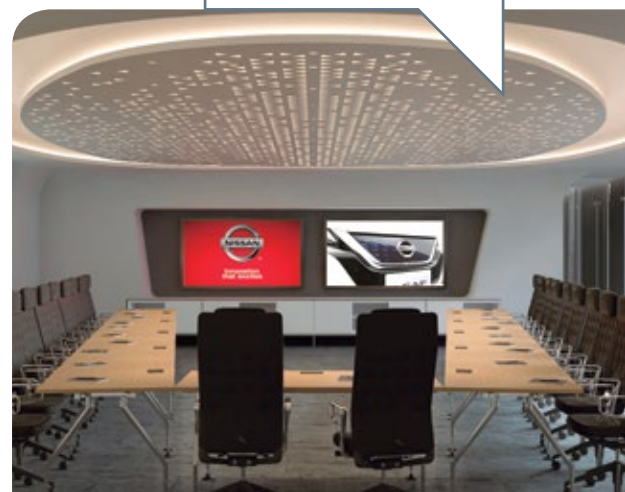
MetLife

Carso



BASF  
The Chemical Company

NISSAN



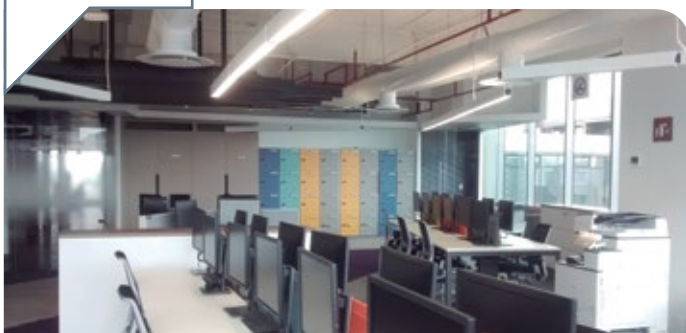
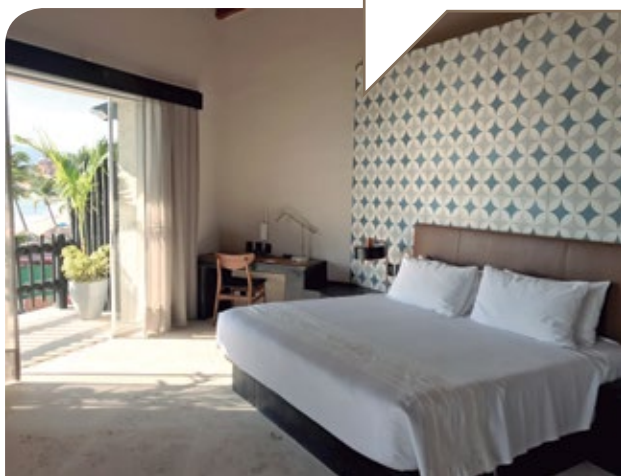
Scotiabank

wework



THOMPSON  
ZIHUATANEJO

Willis  
Towers  
Watson



# CONSTRUCIÓN URBANA



# JESÚS ARAGÓN

**P**ara Construcción Urbana, 2018 fue un año productivo en diferentes ámbitos: logramos avanzar proyectos relevantes tanto en México como en el extranjero, culminamos algunos otros y participamos en la reconstrucción de nuestro país.

Seguimos trabajando en el Centro Cívico Gubernamental de Honduras, donde hemos logrado mantener el avance dentro del programa de construcción. Su terminación para el año próximo es un enorme desafío, dada la logística y magnitud del proyecto, así como la adaptación a las políticas, usos y costumbres del país anfitrión; sin embargo, la capacidad y actitud de nuestro equipo nos permite estar convencidos de que lograremos el objetivo.

Otro proyecto de gran importancia ha sido la continuación de Parque Norte, de nuestro cliente Consorcio Hogar. Se trata de un proyecto de vivienda residencial vertical integrado por nueve fases. Este año desarrollamos el edificio Fase 5, de aproximadamente 16,900 m<sup>2</sup> con una torre de 12 niveles, con 98 departamentos, y un edificio de estacionamiento; además de la edificación de la Casa Club de 1,960 m<sup>2</sup>, la cual dará servicio a todo el fraccionamiento.

Durante el primer semestre del año, concluimos en tiempo y costo la construcción de la Clínica Hospital del ISSSTE, en Mérida para nuestro cliente GIA Concesiones; obra de 13,800 m<sup>2</sup> en un edificio de dos niveles, sumado a las obras exteriores complementarias de 253 cajones de estacionamiento y vialidades, sobre un terreno de 20,750 m<sup>2</sup>.

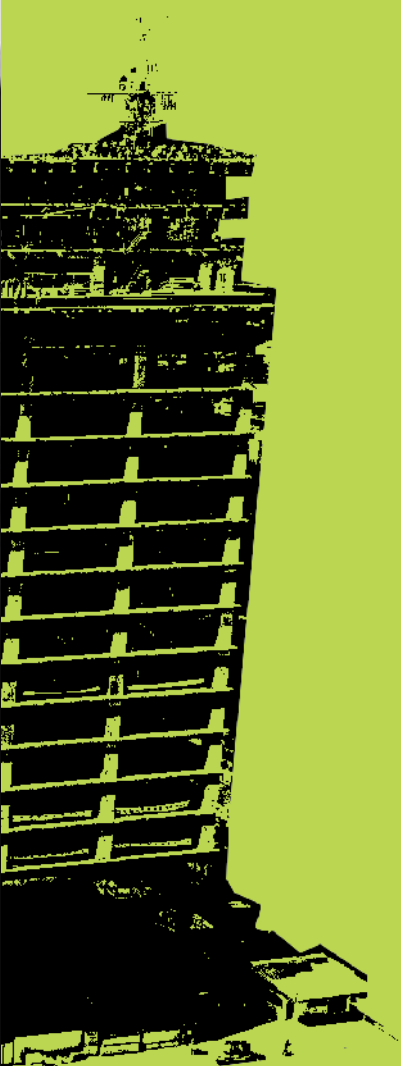
Este año, nos comprometimos a fondo con la construcción del Nuevo Aeropuerto

Internacional de la Ciudad de México, donde desarrollamos importantes trabajos de estructura de concreto en columnas, muros y losas. Proyecto de cerca de 800 mil metros cuadrados de construcción, mismo que se contrató a principios de año, a través de nuestro cliente Consorcio Terminal Valle de México.

Un proyecto que nos llena de orgullo es el que desarrollamos en la comunidad de Salina Cruz, Oaxaca, la reconstrucción del Mercado Ignacio Zaragoza. Esta obra forma parte de una labor social de reconstrucción, que encabezó Fundación GIA, tras los daños ocasionados por el sismo de septiembre de 2017. En un área de cerca de 3 mil metros cuadrados, se demolieron y reconstruyeron prácticamente todas las estructuras existentes, y se procedió a la renovación de 357 locales, además de las áreas de servicio complementarias.

Vemos el futuro con optimismo. La experiencia acumulada a lo largo de estos años nos sitúa en una buena posición competitiva para continuar sirviendo a fondo el mercado inmobiliario en México. Y para ampliar nuestras oportunidades, debemos continuar promoviendo nuevos proyectos de Centro y Sudamérica; nuestra experiencia y manejo de procesos nos hace ser altamente competitivos en esos países.

Los cambios que enfrentará el sector con las nuevas autoridades no estarán exentos de dificultades, pero sabremos sobrellevarlas. Tendremos que adaptarnos rápidamente, superar cualquier resistencia, explorar la nueva realidad y comprometernos a vivir los desafíos que surjan en nuestro camino. Si adoptamos la actitud adecuada, el éxito está garantizado.





**Clínica Hospital del ISSSTE de Mérida**

**Cliente:** División de Concesiones

**Ubicación:** Mérida, Yucatán



**Centro Cívico Gubernamental de Honduras**

**Cliente:** División de Concesiones

**Ubicación:** Tegucigalpa, Honduras







### Mercado Ignacio Zaragoza

**Cliente:** Fundación GIA

**Ubicación:** Oaxaca, México



### Nuevo Aeropuerto Internacional de la Ciudad de México

**Cliente:** Consorcio Terminal Valle de México

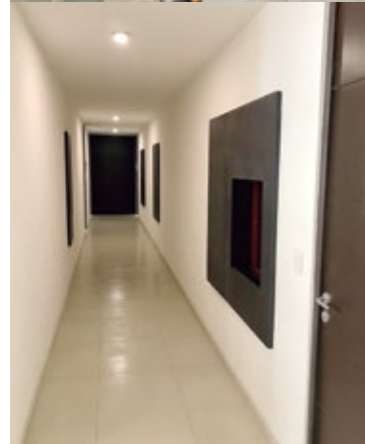
**Ubicación:** Estado de México



### Parque Norte

**Cliente:** Consorcio Hogar de Occidente

**Ubicación:** Cuautitlán Izcalli, Estado de México



# INSTALACIONES Y MANTENIMIENTO





# JOSÉ MANUEL LEÓN

**E**n la División de Instalaciones y Mantenimiento, 2018 fue un año de consolidación.

Fundamentalmente, colaboramos con tres unidades de negocio de GIA: Concesiones, Construcción Urbana e Interiores.

Con Concesiones, trabajamos en la ampliación del Hospital Regional de Alta Especialidad de Ixtapaluca, así como en obras de mantenimiento de largo plazo para el Proyecto de Infraestructura Social de Oaxaca y en la Clínica Hospital del ISSSTE, en Mérida.

Colaboramos en tres magnos proyectos con Construcción Urbana: Residencial Parque Norte, fase 5, Clínica Hospital del ISSSTE, en Mérida y Centro Cívico Gubernamental de Honduras.

Otro frente en el que hemos estado muy activos es en nuestra intensa colaboración con la División de Interiores, en obras como: CitiBanamex Ola 1, CitiBanamex Ola 2, Corporativo Gigante, Corporativo Mackinsey, Enel Green Power, CitiBanamex 490, Laboratorios Dupont, Corporativo BHP, Corporativo Interprotección, Bancomext, Corporativo Label, Oficinas Akya y Corporativo Nissan.

Uno de los principales retos que enfrentamos durante el año, fue conseguir mano de obra especializada. Para ello, hemos realizado un gran esfuerzo en materia de capacitación, a fin de lograr la especialización

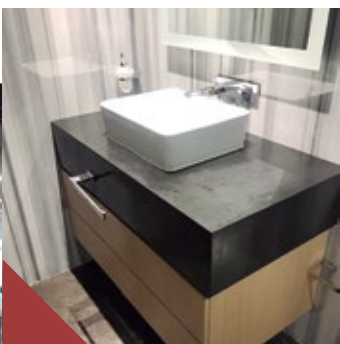
y calificación de nuestros recursos, así como el compromiso de nuestros colaboradores.

En general, trabajamos con tiempos cortos de entrega que, muchas veces, se van definiendo en el proceso de ejecución. Esto nos obliga a ser creativos e, incluso, a anticiparnos a los deseos de nuestros clientes. Otro de nuestros desafíos ha sido conseguir rentabilidad, siempre poniendo por delante la satisfacción de nuestros clientes. En este sentido, una estrategia fundamental es el alto nivel de involucramiento de nuestro equipo de colaboradores.

Vemos el futuro con optimismo y estamos comprometidos a ofrecer un valor agregado a nuestros clientes. Para ello, contamos con recursos invaluable: el entusiasmo, la dedicación y el compromiso de quienes colaboran en Instalaciones y Mantenimiento. Nuestro objetivo es traspasar la frontera de GIA, para dar mayores servicios a terceros, tanto públicos como privados. Los momentos de crisis nos hacen superarnos y crecer. Saldrán nuevas y mejores oportunidades, y nuestra labor será estar con los ojos bien abiertos para identificarlas.

Hay mucho camino por recorrer y el mantenimiento será un negocio que ofrezca muchos beneficios. En tiempos difíciles, donde hay restricciones a la inversión, el mantenimiento de lo existente toma total importancia. Ahí estaremos nosotros.





**Mckinsey**

**Cliente:** División Interiores  
**Ubicación:** Ciudad de México

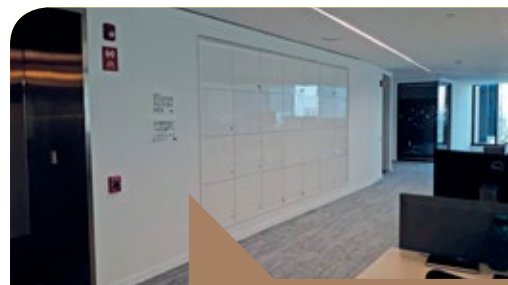
**Akya**

**Cliente:** División Interiores  
**Ubicación:** Ciudad de México



**Hospital Regional de Alta Especialidad**

**Cliente:** División Concesiones  
**Ubicación:** Ixtapaluca, Estado de México



**BHP**

**Cliente:** División Interiores  
**Ubicación:** Ciudad de México



**Bancomex**

**Cliente:** División Interiores  
**Ubicación:** Ciudad de México

**Proyecto de Infraestructura Social de Oaxaca**

**Cliente:** División Concesiones  
**Ubicación:** Oaxaca



**Centro Cívico Gubernamental de Honduras**

**Cliente:** División de Construcción Urbana  
**Ubicación:** Tegucigalpa, Honduras







**Citibanamex**

**Cliente:** División Interiores  
**Ubicación:** Ciudad de México



**Citibanamex 490**

**Cliente:** División Interiores  
**Ubicación:** Ciudad de México



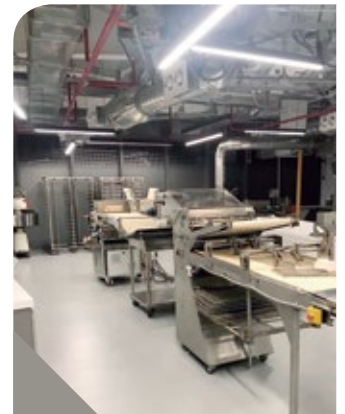
**Clínica Hospital Mérida**

**Cliente:** División Construcción Urbana  
**Ubicación:** Mérida, Yucatán



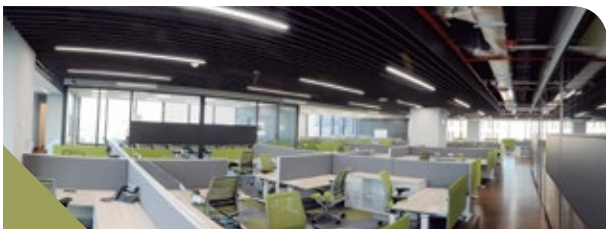
**Nissan**

**Cliente:** División Interiores  
**Ubicación:** Ciudad de México



**Dupont**

**Cliente:** División Interiores  
**Ubicación:** Ciudad de México



**Enel**

**Cliente:** División Interiores  
**Ubicación:** Ciudad de México



**Interprotección**

**Cliente:** División Interiores  
**Ubicación:** Ciudad de México



**Gigante**

**Cliente:** División Interiores  
**Ubicación:** Ciudad de México



**Parque Norte**

**Cliente:** División Construcción Urbana  
**Ubicación:** Cuautitlán Izcalli, Estado de México







CONS  
TRUC  
CIÓN  
PE  
SADA

# CÉSAR

## IZA

**D**urante 2018, Construcción Pesada estuvo involucrada en varias obras importantes, que presentaron, cada una, retos significativos que supimos enfrentar gracias a la labor comprometida de nuestro equipo.

Una de ellas fue el tramo carretero entre Compostela y Las Varas, en Nayarit, para nuestro cliente Fonadin, como parte de la carretera Jala-Vallarta, que conectará a Guadalajara con Puerto Vallarta. Este tramo carretero planteó grandes desafíos técnicos, pues la inestabilidad del terreno requirió de soluciones complejas.

Otra de las obras destacadas fue la rectificación del Río Tula, en el estado de Hidalgo; proyecto que ejecutamos para la Comisión Nacional de Agua. Aquí, tuvimos que trabajar en frentes muy segmentados, por complicaciones de nuestro cliente con grupos sociales y ambientalistas.

En la Pista 3 del Nuevo Aeropuerto de la Ciudad de México, en Texcoco, no solo participamos en el consorcio que ejecuta la obra, sino que además estuvimos presentes directamente en la producción del basalto necesario para la precarga del terreno. Hay que resaltar el reto que significó el movimiento de materiales para colocar las capas de tezontle y basalto, necesarias para consolidar el terreno, así como la colocación de 28,000 kilómetros de drenes verticales, con ese mismo fin.

Algunas obras que veníamos desarrollando han sido suspendidas debido a causas técnicas, presupuestales o sociales; no obstante, Construcción Pesada logró responder a las necesidades de nuestros clientes, gracias al desarrollo de nuestro personal, que cada día está mejor preparado. Por ello, y a pesar de los obstáculos que hemos encontrado en el camino, estamos muy motivados para enfrentar el futuro.

Las condiciones cambiantes del entorno traen consigo nuevas exigencias. En Construcción Pesada estamos conscientes de que debemos seguir ofreciendo excelencia en nuestro servicio al cliente para mantener nuestra ruta de crecimiento y consolidación.

El principal desafío en el corto plazo es la contratación. Hay que trabajar, analizar detalladamente los proyectos y los riesgos que podemos enfrentar en cada uno de ellos para, en conjunción con nuestros clientes, resolverlos.

Este país tiene mucha infraestructura que desarrollar y nosotros estaremos ahí para capitalizar la experiencia adquirida por esta división en los últimos diez años y que ha sido muy diversa: hemos hecho carreteras, puentes, túneles, cárcamos, presas, etc.

Vemos el futuro con mucha confianza, nuestro equipo se prepara cada día mejor y las necesidades de infraestructura en el país ahí están; debemos consolidarnos como una herramienta de las autoridades e inversionistas para conseguir los objetivos de crecimiento del país. En Construcción Pesada, estamos listos.

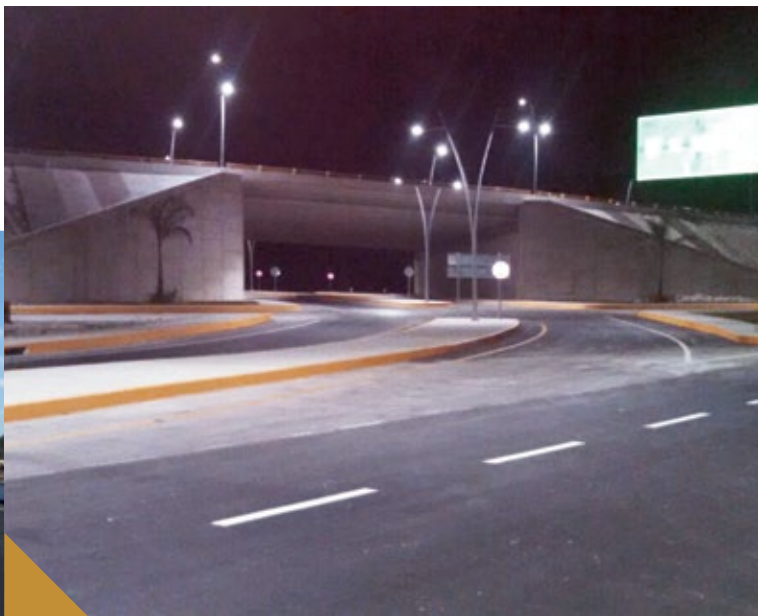




**Tramo carretero  
Compostela – Las Varas**

**Cliente:** Fonadin

**Ubicación:** Nayarit, México



**Entronque Hecelchakán**

**Cliente:** SCT

**Ubicación:** Campeche, México





**Rectificación del tramo IV del Río Tula**

**Cliente:** Conagua

**Ubicación:** Tula, Hidalgo



**Pista 3 del Nuevo Aeropuerto Internacional de la Ciudad de México**

**Cliente:** Grupo Aeroportuario de la Ciudad de México

**Ubicación:** Estado de México



TALK



ENERGIA

# DANIEL GALICIA

Uno de los logros fundamentales de la División de Energía ha sido la consolidación de la alianza entre Kiewit y GIA que, rápidamente, se ha posicionado como un jugador importante en el sector energético y ha rendido grandes frutos. En cada año de nuestra asociación se han logrado contratos y 2018, no fue la excepción.

En este año trabajamos en la terminación de las estaciones de compresión de gas de Tula y Villa de Reyes, para la empresa TransCanada. Un contrato de 88 millones de dólares, que incluyó el suministro, la ingeniería y puesta en marcha, de todos los sistemas y el equipo.

Otra obra de gran relevancia es la construcción de la terminal de almacenamiento de combustibles para Hidrosur. Este contrato, con un valor de 43 millones de dólares, implicó la construcción de una terminal capaz de almacenar 420.000 barriles de combustible.

Se obtuvo la contratación del proyecto de la planta de generación de energía eléctrica Los Ramones, en ejecución para nuestro cliente Invenery, con una inversión de 87 millones de dólares.

El principal desafío que enfrenta la alianza Kiewit - GIA es fortalecer nuestra presencia en el mercado mexicano, y convertirnos en la opción preferida de los clientes, para ejecutar sus proyectos EPC en el sector de petróleo y gas, y de generación de energía eléctrica; sectores que deberán crecer de forma

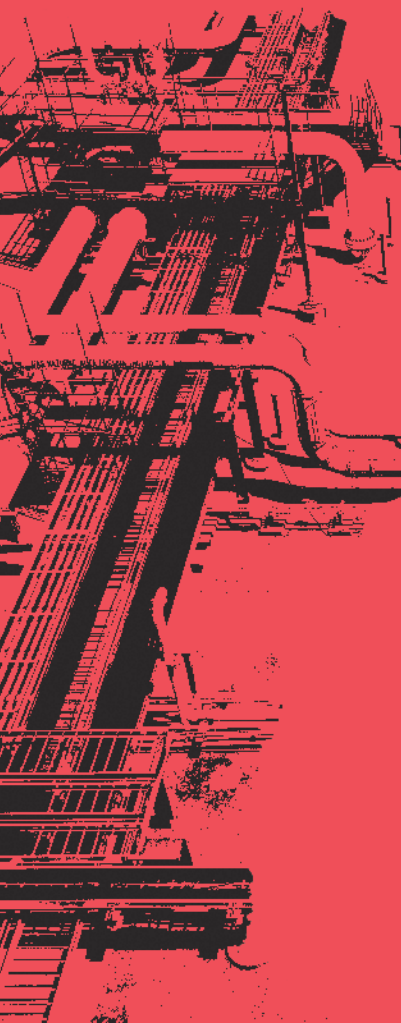
acelerada en los próximos años, para satisfacer las necesidades de desarrollo del país, lo cual puede significarnos un futuro promisorio.

En los siguientes 14 años se requerirá duplicar la capacidad de generación de energía eléctrica en México. Adicionalmente, debemos pensar en reconvertir plantas obsoletas, pues solo así se podrá soportar el crecimiento de la demanda de energía, en el país.

También en el sector de petróleo y gas se requieren inversiones en plantas nuevas, así como la modernización de las existentes. Esta necesidad se manifiesta en toda la cadena de valor de petróleo, gas y petrolíferos; esto es, producción, transporte, almacenamiento, refinación y procesamiento de crudo, gas y derivados. En función de esta realidad, se estima que se requieren inversiones en el sector de alrededor de 210,000 millones de dólares, en los siguientes 20 años.

Los cambios políticos afectarán un poco el balance entre inversión pública y privada, pero los proyectos en el sector energía se tendrán que ejecutar; de otra manera, el país estaría cancelando la posibilidad de crecer.

En la División de Energía estaremos atentos y preparados para aprovechar las oportunidades que, seguramente, se estarán gestando. La alianza entre Kiewit y GIA cuenta con el "know how" para seguir contribuyendo, de manera importante, en el desarrollo de la infraestructura energética que México necesita y seguirá necesitando en los años venideros.





**Estación de compresión de gas natural en Villa de Reyes**

**Cliente:** TransCanada

**Ubicación:** San Luis Potosí, México



**Terminal marítima de almacenamiento y distribución de hidrocarburos**

**Cliente:** Hidrosur

**Ubicación:** Puerto Progreso, Yucatán







### Los Ramones

**Cliente:** Invenergy

**Ubicación:** Los Ramones, Nuevo León



### Estación de compresión de gas natural en Tula

**Cliente:** TransCanada

**Ubicación:** Tula, Hidalgo



# CON CE SIONES





# JORGE MOGUEL

**L**a División de Concesiones alcanzó logros importantes en 2018. Se inició la operación plena de dos proyectos, y se consolidaron otros, con lo que sumamos cuatro proyectos en operación, además de haber conseguido avances y negociaciones muy significativas en las obras de Honduras y Chile.

Seis de nuestros proyectos continúan vigentes, como son el de Infraestructura Social de Oaxaca y el Hospital Regional de Alta Especialidad de Ixtapaluca; a éstos, se suman la puesta en operación de la Clínica Hospital ISSSTE de Mérida y del Libramiento de Ciudad Obregón; así como la fase de cierre de la etapa de construcción del Centro Cívico Gubernamental de Honduras, con vistas a una pronta terminación. Asimismo, se logró la formalización del financiamiento y renegociación del contrato de Concesión con el Gobierno, para el Hospital Salvador Geriátrico de Chile, así como el largo y esperado inicio formal de obra.

El cierre financiero para el hospital en Chile, representa una inversión total de poco más de 440 millones de dólares, con una financiación por 360 millones de dólares; fondos que son aportados por bancos chilenos e internacionales como Banco Itau, Santander, Banco Consorcio, Metlife, Secutiry y China Construction Bank. Cabe señalar que éste es el financiamiento más grande logrado en la historia de GIA. Negociarlo y obtenerlo, para un proyecto situado en otro país, requirió de gran pericia, capacidad, perseverancia, así como trabajo constante y coordinado. Un extraordinario logro de todos los involucrados en este gran hito.

La puesta en marcha de cada uno de los proyectos implicó cerrar la etapa de inversión, para pasar a la de operación; toda puesta en marcha exige persistencia, capacidad de adaptación y seguimiento de pendientes, hasta lograr el objetivo de estabilizar los ingresos.

Acostumbrados a los retos, en Concesiones sabemos que uno de los principales es afrontar los requerimientos de inversión de cada proyecto. Esto hay que resolverlo sin perder de vista el cumplimiento del contrato y la preparación de entregables de información que se demandan por parte del cliente. Además, el equipo preoperativo debe estar preparado para arrancar desde el “día uno” en las labores de operación, así como para darle el seguimiento puntual a todo el proceso de construcción.

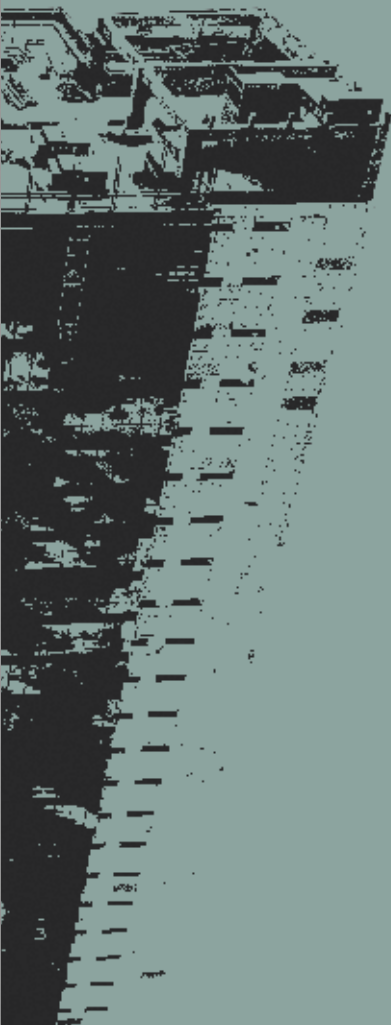
Vivimos en un entorno caracterizado por ciclos políticos y de gobierno, con cambios significativos, que requerirán de flexibilidad y capacidad de adaptación; cualidades que hemos desarrollado y debemos de seguir practicando con mayor maestría, ya que estos ciclos no solo se están dando en México, sino que comienzan a ser repetitivos en varias regiones en las que estamos presentes.

Frente a los retos de un mundo en constante proceso de cambio, estamos obligados a consolidar nuestra presencia en los mercados que ya conocemos, pero también a abrir nuevas oportunidades en otros territorios. Debemos buscar alianzas y detectar oportunidades, sin descartar la conformación de sociedades que nos permitan contar con los recursos para continuar invirtiendo y desarrollando proyectos de infraestructura.

Será importante lograr la conformación de equipos de alto desempeño, con capacidad de adaptabilidad, de trabajo dinámico y multidisciplinario. Esto permitirá la transmisión de responsabilidad a un creciente número de actores que vayan integrándose al equipo.

De igual manera, será fundamental mantener una actitud ejemplar y de compromiso, que implique disfrutar de lo que hacemos cada día, celebrando los pequeños logros y entendiendo que cada pieza del engranaje es necesaria para que toda la maquinaria pueda funcionar. Se trata de dar resultados y transformarse conforme el entorno nos lo vaya demandando.

Si mantenemos esta actitud y el trabajo en equipo, nos espera un futuro prometedor, con grandes retos, pero a su vez, con múltiples oportunidades.





**Centro Cívico Gubernamental de Honduras**  
Cliente: Gobierno de Honduras  
Ubicación: Tegucigalpa, Honduras



**Hospital del ISSSTE en Mérida**  
Cliente: ISSSTE  
Ubicación: Yucatán, México







### Hospital Salvador Geriátrico

**Cliente:** MOP Gobierno de Chile

**Ubicación:** Santiago de Chile



### Contrato de prestación de servicios del HRAE de Ixtapaluca

**Cliente:** Secretaría de Salud

**Ubicación:** Ixtapaluca, Estado de México



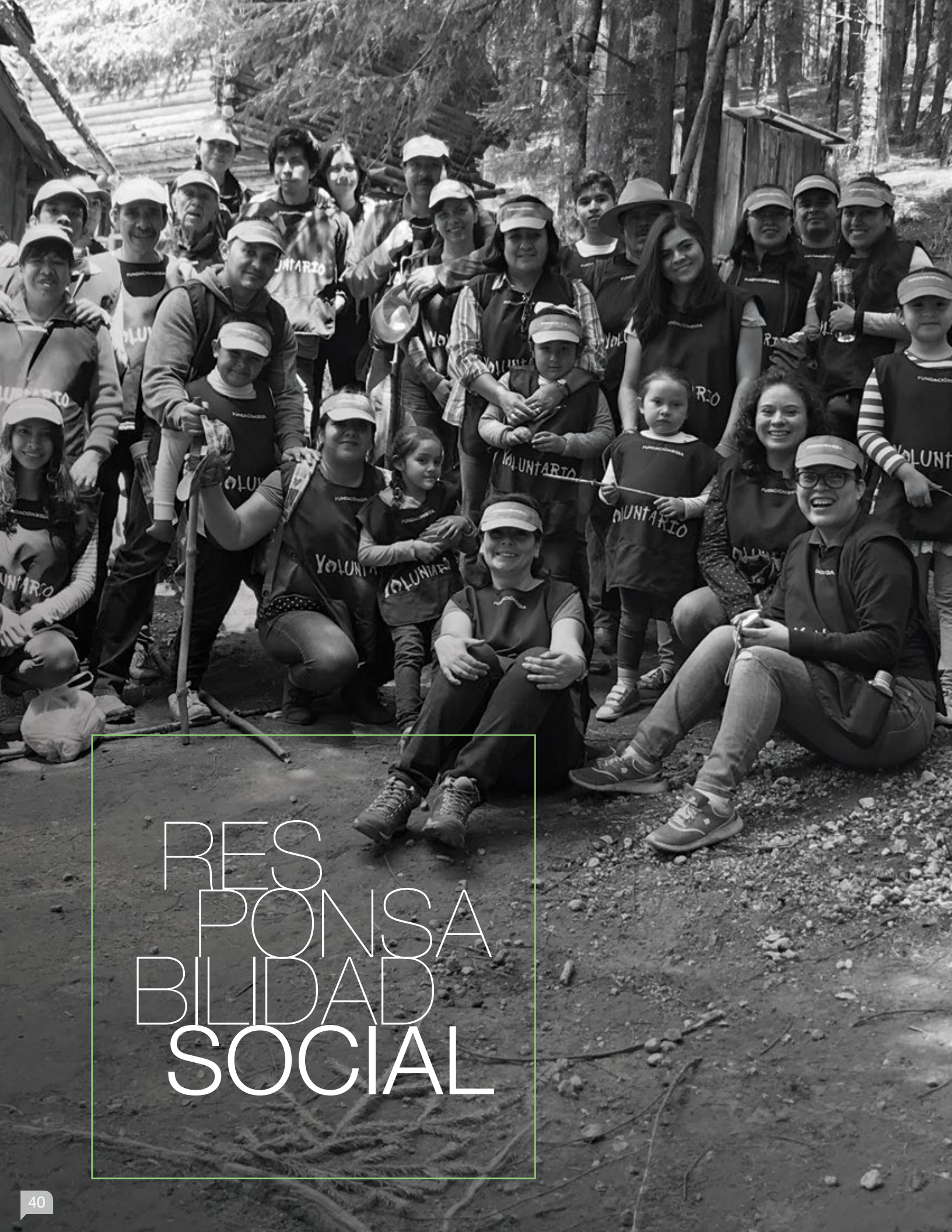
### Libramiento de Ciudad Obregón

**Cliente:** SCT

**Ubicación:** Cd. Obregón, Sonora







RES  
PONS  
A  
BILIDAD  
SOCIAL

# MENSAJE DEL DIRECTOR

## HIPÓLITO GERARD RIVERO

(G4-1, G4-3, G4-4, G4-13)

**P**resentamos nuestro octavo informe anual de responsabilidad social y por segunda ocasión, bajo las bases de la Global Reporting Initiative (GRI), versión 4 en nivel básico. Como cada año, a través de este reporte, damos a conocer a nuestros grupos de interés, los avances y resultados alcanzados en aspectos como: calidad de vida para nuestros colaboradores, ética empresarial, vinculación con la comunidad y con el medio ambiente.

Desde hace 22 años, GIA ha ofrecido múltiples apoyos sociales, aunque no de manera institucional, por lo que este año surge Fundación GIA. Con nuestra Fundación, buscamos encaminar, de manera más institucional, nuestros esfuerzos en una misma dirección, para impactar positivamente a un mayor número de personas con nuestras acciones.

En el mes de septiembre, entregamos nuestro primer y más grande proyecto altruista: la reconstrucción del Mercado Ignacio Zaragoza, en Salina Cruz, Oaxaca, cuya estructura se vio gravemente dañada por el sismo de 2017. Con un costo mayor a 35 millones de pesos, esta obra ha beneficiado a más de 2,000 personas directamente y a toda la población del Istmo de Tehuantepec, ya que

es uno de los más importantes centros de abasto, tanto del municipio, como de sus alrededores. Agradecemos a nuestros aliados: Fideicomiso Fuerza México, Fundación Holcim México, Kiewit, CEMEX, Aceromex, Grupo Collado, Unicorp, Helvex, Ruhrpumpen, Vitromex, Ingeniería y Constructores Gabe e Instalaciones Electromecánicas e Hidrosanitarias Núñez, su participación en esta iniciativa fue de gran importancia.

Impulsados por los principios del Pacto Mundial de Naciones Unidas, al cual estamos adheridos desde hace varios años, seguiremos participando desde nuestra posición, al logro de los objetivos de desarrollo sustentable; ejemplo de ello es el haber sido distinguidos por octavo año consecutivo como Empresa Socialmente Responsable, por CEMEFI, y como una de las Mejores Empresas Mexicanas, por Citibanamex, Deloitte e Instituto Tecnológico de Monterrey, por séptima ocasión.

Agradezco la confianza de nuestros clientes y socios y reconozco la labor de nuestros colaboradores y proveedores; tengan la certeza de que seguiremos en este camino fortaleciendo cada vez más nuestra relación con los grupos de interés, a fin de generar valor para todos.





(G4-22, G4-23)

## Sobre este informe

Este reporte ofrece información sobre las principales actividades realizadas durante 2018, en aspectos económico, social y ambiental. Este es el segundo informe bajo la metodología Global Reporting Initiative (GRI), en su versión G4, según la opción «de conformidad» esencial.

## Presencia (G4-6)

Presencia Internacional  
Proyectos a lo largo del territorio mexicano y actividad en Centro y Sudamérica: Honduras, Colombia, Perú y Chile



## Reconocimientos (G4-15)

### Distintivo ESR (Empresa Socialmente Responsable)

Recibimos el distintivo como Empresa Socialmente Responsable, por parte del Centro Mexicano para la Filantropía (Cemefi) y de la Alianza por la Responsabilidad Social Empresarial.



### Mejores Empresas Mexicanas

En la novena edición de las Mejores Empresas Mexicanas (MEM), por séptima ocasión recibimos el distintivo otorgado por el Instituto Tecnológico de Monterrey, Deloitte y Citibanamex

### Pacto Mundial de las Naciones Unidas

GIA forma parte del Pacto Mundial de Naciones Unidas, desde hace ocho años. Como miembros, nos hemos comprometido a integrar en nuestra gestión los 10 principios en materia de derechos humanos, estándares laborales, anticorrupción y medio ambiente.



## Asociaciones a las que pertenecemos (G4-16)

AMAC	Asociación Mexicana del Asfalto
AMEDIRH	Asociación Mexicana de Dirección de Recursos Humanos
AMIC	Asociación Mexicana de Interiorismo Corporativo
AMIVTAC	Asociación Mexicana de Ingeniería de Vías Terrestres
CMIC	Cámara Mexicana de la Industria de la Construcción
Grupo IPC	Ingeniería, Procura y Construcción
PDNU	Pacto Mundial de las Naciones Unidas
USGBC	United States Green Building Council



## Grupos de interés (G4-2, G4-24, G4-25)

Procuramos y reconocemos a nuestros grupos de interés, con los que buscamos siempre una buena relación, ya que son parte indispensable en nuestra organización.

(G4-24, G4-25, G4-26, G4-27, G4-PR5)

## Comunicación y Vinculación con Grupos de Interés

Grupo de interés	Expectativa	Canal de comunicación		Frecuencia
		Input	Output	
Accionistas	Minimizar riesgos Mantener informados	Consejo de Administración Reuniones de Comités	Minutas de comité	Continua
Colaboradores	Seguridad Desarrollo Transparencia Reconocimiento Compromiso	Clima Organizacional Buzón de Sugerencias Tips Anónimos	GIA Comunica Página Web Blog EnerGIA Reporte seguimiento Junta Anual Informativa Capacitación	Continua
Clientes	Reputación de la empresa Calidad en los servicios Cumplimiento de contratos	Contratos Minutas de seguimiento Encuestas de Satisfacción del Cliente Tips Anónimos	Informes anuales Junta Anual Informativa	Continua
Comunidad	Transparencias Mejora diálogo **	Requerimientos específicos en proyectos Tips Anónimos	Plan de Vinculación corporativos y por proyectos	Continua
Proveedores	Facilitar alianzas Transparencia	Tips Anónimos	Página Web Código de Ética Proveedores Informe Anual	Continua
ONGs	Establecer alianzas **	Detección de necesidades	Reuniones con ONGs	Anual

\*\*En desarrollo

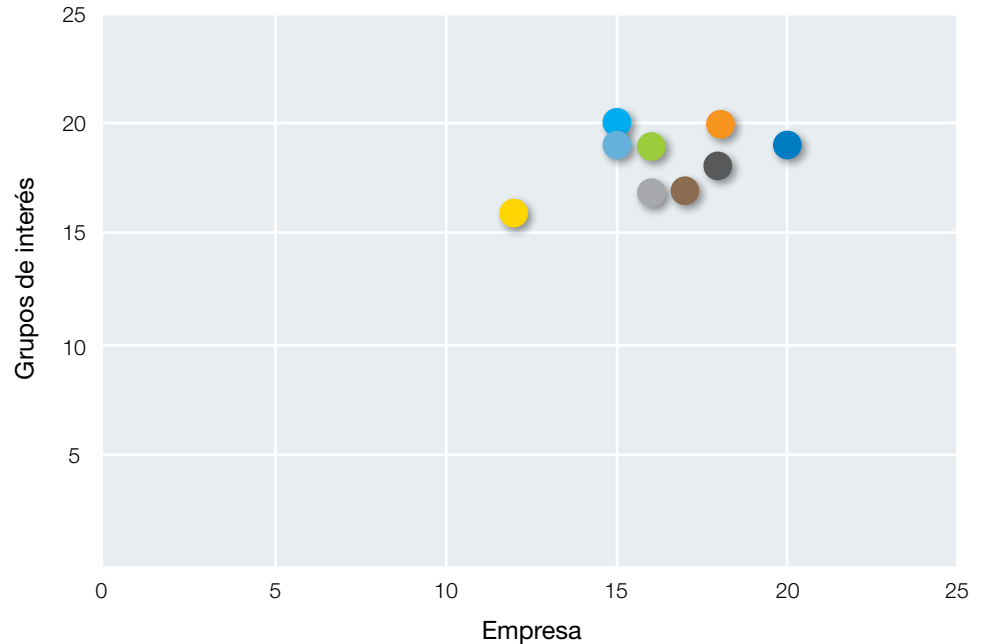
## Materialidad (G4-17, G4-18, G4-19)

Con base en la metodología GRI, identificamos los asuntos materiales más importantes para nuestros grupos de interés:

IMPACTO PARA GIA			
	ECONÓMICO	SOCIAL	AMBIENTAL
	Presencia en el mercado	Derechos Humanos	9 Medio ambiente
4	Mejora de procesos	7 Relación con la comunidad	
2	Ética y transparencia	5 Seguridad y salud en el trabajo	
1	Crecimiento rentable	6 Desarrollo de colaboradores	
3	Cumplimiento de contratos	8 Relación con ONGs	
		Educación	

Grupos de interés		
1	15	19
2	18	20
3	16	17
4	12	16
5	15	20
6	16	19
7	20	19
8	17	17
9	18	18

### Matriz materialidad



### Indicadores materiales

(G4-19, G4-20, G4-21)

Temas materiales	COBERTURA	
	Interna	Externa
Crecimiento económico		
Ética y transparencia		
Cumplimiento contratos		
Mejora de procesos		
Seguridad y Salud		
Desarrollo de colaboradores		
Relación con la comunidad		
Relación con ONGs		
Medio ambiente		

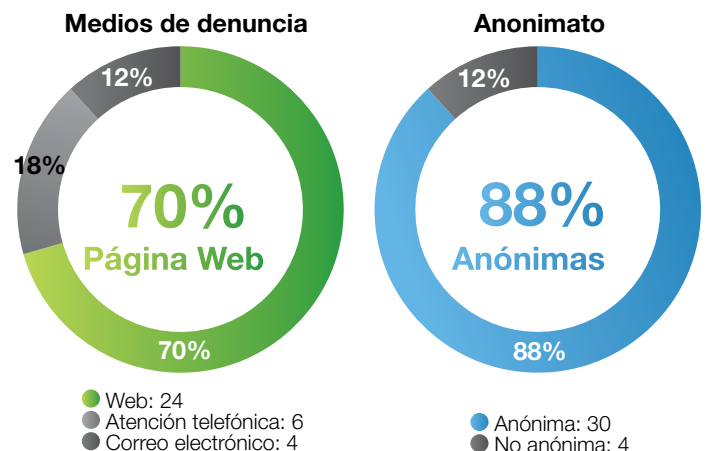
\*\*El alcance de los temas materiales se limita a las actividades que ejecuta directamente la empresa con sus grupos de interés.

### Ética e Integridad

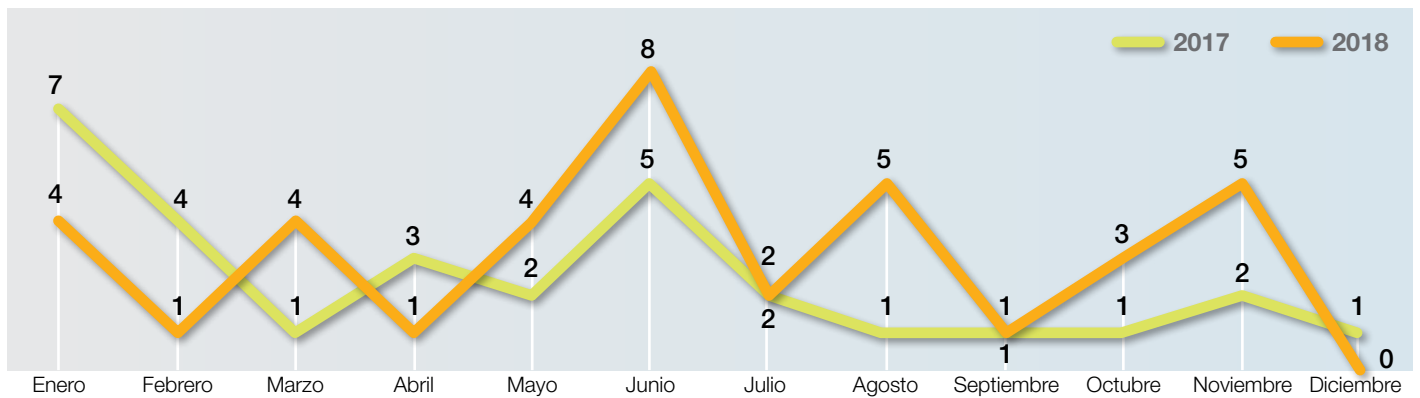
(G4-56, G4-HR12, G4-SO3, G4-SO4, G4-SO5, G4-SO7)

El Código de Ética es la guía de comportamiento de los colaboradores, basada en nuestros valores de integridad, profesionalismo, transparencia y respeto. El Código está disponible para consulta en nuestro sitio web.

La campaña “Juguemos Limpio” permite a los colaboradores, proveedores o cualquier persona que quiera denunciar, con toda libertad, un comportamiento antiético. Mediante el sistema de denuncia tips anónimos, gestionado por la firma Deloitte, el Comité de Ética puede tomar acciones que garanticen la ética como una forma de vida en la empresa.



### Comparativo de denuncias



**Total de denuncias recibidas:**

**34**

- 88% anónimas
- 23% por mobbing
- 76% resueltas
- 21% enviadas para investigación
- 3% en proceso.

**Estatus:**

**26**

casos cerrados

**7** en investigación y en proceso.

### Comunidad interna (G4-10, G4-11, G4-EC8, G4-LA3)

**220**

Promedio de edad:  
**35 años**

Honduras 30  
Chile 15  
México 175

**mujeres**  
**34%**

Nuevas contrataciones:  
**74**

Promedio edad nuevas contrataciones:  
**31 años**

Rotación:  
**7%**

**435**

Promedio de edad:  
**40 años**

**hombres**  
**66%**

Honduras 20  
Chile 20  
México 395

Nuevas contrataciones:  
**102**

Promedio edad nuevas contrataciones:  
**34 años**

Rotación:  
**18%**

Total de colaboradores  
**655**

\*Todos nuestros colaboradores tienen contrato individual.



## Plan de prestaciones (G4-EC3, G4-LA2)

	México	Chile	Colombia	Honduras
Aguinaldo	+	+	+	+
Vacaciones	+	+	+	+
Prima de vacaciones	+			
Fondo de ahorro	+		+	
Previsión social	+		+	
Otros pagos garantizados		+ Bono colación		+ 14° mes
Bono de desempeño	+	+ Bono fiestas patrias		+
Participación de utilidades	+	+ Gastos movilización		
Incentivos a largo plazo	+ *			
Gastos médicos mayores	+	+	+	+*
Examen médico	+*			+
Seguro de vida	+		+	+
Comedor	+**			
Ayuda educacional				+

\* Para algunos niveles

\*\*Solo en oficinas

Todo el personal recibe las prestaciones de ley estipuladas por cada país, así como beneficios adicionales, en algunos casos.

## Formación y Desarrollo (G4-EC3, G4-LA9)

Universidad GIA (UNIGIA) representa la preocupación de la empresa por el desarrollo profesional y humano de nuestros colaboradores. Actualmente, contamos con un programa de estudio integral y hemos lanzado varios diplomados que, estamos convencidos, se convertirán en valiosas herramientas para el desarrollo de los colaboradores.



(G4-LA11)

Evaluación de desempeño

**100%**

de nuestros colaboradores fueron evaluados en este periodo.



## Bienestar para los colaboradores

El programa de bienestar tiene como objetivo contribuir a mejorar la calidad de vida de los nuestros colaboradores, al promover iniciativas que les permitan prevenir enfermedades, mantenerse en forma y llevar una alimentación adecuada.



## Entrenamientos dominicales:

Horas entrenamiento:

**54**   
por participante

Participantes:

**21**   
66% colaboradores  
34% familiares

Carreras con causa:

**211**   
participantes

50% mujeres  
50% hombres

Kilómetros recorridos:  
**1,159**

34% colaboradores  
66% familiares



Examen médico:

**75%**  
de participación





## Clima organizacional:

A partir de los resultados de Encuesta de Clima de 2017, se realizaron Grupos de Enfoque en los que participaron colaboradores de distintos niveles de la organización. Esperamos que los resultados del próximo año sean más que satisfactorios tomando en cuentas las acciones de mejora que los mismos colaboradores han propuesto.

Muestra de participantes: **66**

Opiniones compartidas: **969**

Opiniones más relevantes: **189**

Alternativas de solución: **29**







## Vinculación con la comunidad (G4-EC8)

Desde sus inicios, GIA ha participado en un sinnúmero de iniciativas, que han tenido como objetivo tender lazos de ayuda a comunidades que lo necesitan, o construir espacios que fomenten la colaboración cívica, apoyando a actividades asistenciales y ambientales, en diversos puntos de nuestro país. Derivado de ello, se decidió conformar Fundación GIA, como una manera de enfocar los esfuerzos de responsabilidad social que había estado impulsando en años anteriores y constituir formalmente una institución para atender esas necesidades.

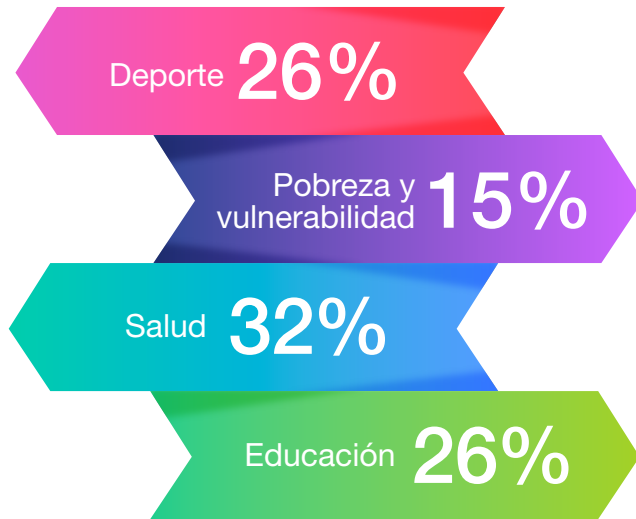
En la primera iniciativa de la Fundación, GIA participó en la reconstrucción del Mercado de Salina Cruz, en Oaxaca, cuyas instalaciones se vieron gravemente dañadas por el terremoto de septiembre de 2017.







## Apoyo a la comunidad



Este año nuestros donativos se asignaron a:



# Actividades en nuestros proyectos y corporativo (G4-EC8)

TEMA	ACCIONES	OBJETIVO	GRUPOS BENEFICIADOS
<b>Salud y bienestar</b> 	Pon a tu familia en movimiento	“50 horas de entrenamiento por participante 50% de los participantes son familiares”	Colaboradores y familiares
	6o. Torneo de fútbol	Celebrar torneo con la participación de todas las divisiones del Grupo y fomentar el deporte	Colaboradores
	6o. Torneo de boliche	Integración de personal al participar todas las áreas	Colaboradores
	Carreras con causa	Apoyar a ONGs y fomentar el deporte en colaboradores y familiares. Participamos en 7a Carrera Kardias, 11ava Carreras AQNR y Carrera DOIX	Colaboradores y familiares
	Programa alfabetización	Clases para colaboradores de obra civil, de Miahuatlán, Oax., para que se gradúen de primaria	Subcontratistas
	Bienvenida a bebés	Dar la bienvenida a los recién nacidos de nuestros colaboradores con una canasta de productos de utilidad para el bebé.	Colaboradores
	Campañas de vacunación y pláticas de salud	Prevenir enfermedades en los sitios de trabajo. Se realizaron campañas contra sarampión, rubeola y tétanos, desparasitación, influenza, detección de cáncer de mama, detección de infección en vías urinarias, detección de cáncer de colon.	Colaboradores
	Pláticas de salud	Prevección de cáncer de mama, VPH, cáncer de colon, nutrición	Colaboradores
	Campaña Lechetón	Donación de 590 litros de leche para AMANC, de Oaxaca	Comunidad externa
	Campaña Kilotón	Proporcionar cita con nutriólogos y se incentivó a los equipos a bajar de peso, de manera saludable. Entre los participantes se llegó a la cifra de 140.2 kg menos de peso.	Colaboradores
	Promociones	Proporcionar a nuestros empleados descuentos para maestrías y posgrados, centros vacacionales y otros comercios	Colaboradores
	Examen médico	Prevenir enfermedades mediante una revisión general, por parte del médico interno. Participación: 75% de los colaboradores	Colaboradores
	Consultas médicas	Hombres: 57% / Mujeres: 43%	Colaboradores
	Menú saludable	Inclusión de platillos con la cantidad adecuada de nutrientes	Colaboradores
<b>Vinculación comunidad y medio ambiente</b> 	Reciclando y ayudando	Donación de botellas pet y taparoscas, para reciclado y apoyo a la Asociación Mexicana de Ayuda a Niños con Cáncer en CDMX y Oaxaca	Comunidad externa y medio ambiente
	Día del Niño	Celebración del Día del Niño para los hijos de los colaboradores del proyecto Centro Cívico Gubernamental de Honduras	Colaboradores y familiares
	Donativo de colaboradores	Los colaboradores realizaron un donativo voluntario para la Casa del Buen Samaritano, ubicada en el Estado de México, cuyo objetivo es brindar calidad de vida a los pacientes en etapa terminal y otros padecimientos. Se donaron 3,667 pañales para adulto y 60 juegos de sábanas hospitalarias	Comunidad externa
	Apoyo a comunidad en Honduras	Se realizaron 22 viajes con un cargamento de 7 m3 de madera y 35 viajes con un promedio de 1.75 m3 de concreto por viaje, para pavimentar la calle principal de la Col. El Buen Samaritano en municipio de Comayagüela	Comunidad externa
	Colecta de útiles	Donación de 1,867 artículos escolares para apoyar a aproximadamente 100 niños	Comunidad externa
	Donativos a ONGs	Apoyar a la salud y desarrollo de grupos vulnerables, a través de donativos a ONGs dedicadas a estos fines. Se brindó apoyo económico a 8 ONGs. Distribución: 34% salud, 25% deporte, 22% educación y 19% pobreza y vulnerabilidad	Comunidad externa y ONGs



<p>Vinculación comunidad y medio ambiente</p> 	Apoyo de ropería	<p>“- Donación de ropería y artículos de reciclaje a la Dirección Estatal de Reinserción Social.</p> <p>- Se entregaron 395 cobijas al DIF.</p> <p>- 30 uniformes a brigadistas de la Cruz Roja</p> <p>- 75 colchonetas al CRIT, de Oaxaca”</p>	Comunidad externa
	Amigo Guardián	Brindar a niños de primaria conocimientos básicos de protección civil y prevención de accidentes	Comunidad externa
	Maratón de Sonrisas	Alegrar las festividades navideñas de niños de escasos recursos, de la Casa Hogar Benito Juárez en Oaxaca	Comunidad externa
	Tu Voz Importa	Espacio para reportar denuncias, ante cualquier falta al código de ética o trato injusto.	Colaboradores y proveedores GIA
	Campañas de vacunación	Prevenir enfermedades en los sitios de trabajo. Se realizaron campañas contra sarampión, rubeola y tétanos, además de desparasitación.	Subcontratistas
	Donativo de mochilas y útiles escolares	Apoyar a grupos vulnerables proporcionándoles material para que puedan realizar sus estudios.	Comunidad externa
	Fuentes de empleo en la región	Incentivar la participación ilimitada de trabajo, para los habitantes de la región, en la realización de trabajos de construcción.	Comunidad externa
<p>Medio Ambiente</p> 	Calidad del aire en proyectos	Establecer medidas de control para protección de equipo HVAC, interrupción de vías de dispersión, etc.; todo esto con la finalidad de mantener un ambiente saludable para todo el personal que se encuentra dentro de la obra.	Comunidad Interna y Externa
	Control de erosión y sedimentación	Implementar en cada proyecto acciones para el control de la erosión y sedimentos, a fin de evitar incrementar la exposición de áreas y pérdida acelerada de suelos útiles para la revegetación.	Comunidad interna y externa
	Manejo Integral de Residuos	Establecer acciones y medidas para minimizar la generación de residuos peligrosos y sólidos urbanos.	Comunidad interna y externa
	Reciclaje madera, cartón y pet	Separar estos materiales y reciclarlos para darles uso en otras actividades.	Comunidad interna y externa
	HP Planet Partners	Apoyar a nuestro planeta, enviando a Hewlett Packard todos los tóners y cartuchos de tinta usados o vacíos para que sean reciclados.	Medio ambiente
	Artículos sobre medio ambiente en el blog corporativo	Ideas verdes es un espacio con artículos y tips interesantes sobre temas como biodiversidad, cambio climático, reciclaje, entre otros.	Medio ambiente
	Educación ambiental en instituciones educativas de Miahuatlán, Oax	Contribuir a la educación ambiental impartiendo pláticas en instituciones educativas	Comunidad y medio ambiente
	Donativo de árboles	<p>“Contribuir a la reforestación ambiental en la comunidad.</p> <p>- 20 árboles, preescolar Andrés Quintana Roo</p> <p>- 40 árboles, preescolar Francisco Márquez</p> <p>- 25 árboles, preescolar María Montessori</p> <p>- 60 árboles, reforestación Colonia Labor del Rosario</p> <p>- 164 plantas, reforestación boulevard principal Mengolí, de Morelos</p> <p>- 20 plantas de ornato, Agencia Municipal de Mengolí, de Morelos</p> <p>- 30 plantas frutales, escuela primaria Vicente Guerrero</p> <p>- 50 plantas frutales, escuela primaria Historia de Juárez“</p>	Medio ambiente
	Voluntariado reforestación	Labor de reforestación en Santa Ana Jilotzingo, Estado de México, a cargo de colaboradores y familiares	Colaboradores y medio ambiente
	Concientización medio ambiente	Pláticas sobre ahorro de energía, consumo racional del agua, reducción de residuos y su aprovechamiento, para personal de proyectos Miahuatlán de Porfirio Díaz, Oaxaca y Mérida, Yucatán.	Medio ambiente

## Índice de contenido GRI - opción esencial G4-E32

Contenido	Página o referencia externa
G4-1	p.41
G4-3	p.2
G4-4	p.3
G4-5	p.2
G4-6	p.42
G4-7, G4-8	<a href="http://www.gia.mx/es/quienes-somos">http://www.gia.mx/es/quienes-somos</a>
G4-9	p.55
G4-10, G4-11	p.45
G4-12	<a href="http://www.gia.mx/es/cadena-de-valor-0">http://www.gia.mx/es/cadena-de-valor-0</a>
G4-13	pp. 4-5
G4-14	<a href="http://www.gia.mx/es/pacto-mundial-naciones-unidas">http://www.gia.mx/es/pacto-mundial-naciones-unidas</a>
G4-15	p.42
G4-16	p.42
G4-17, G4-18, G4-19	p.43
G4-19, G4-20, G4-21	p.44
G4-22, G4-23	p.42
G4-24, G4-25, G4-26, G4-27	p.43
G4-28, G4-29, G4-30	<a href="http://www.gia.mx/es/informes">http://www.gia.mx/es/informes</a>
G4-31	<a href="http://www.gia.mx/es/contacto/mexico">http://www.gia.mx/es/contacto/mexico</a>
G4-32	p.53
G4-34	<a href="http://www.gia.mx/es/gobierno-corporativo">http://www.gia.mx/es/gobierno-corporativo</a>
G4-35, G4-36	p.2
G4-56	p.44
G4-57, G4 58	<a href="http://www.gia.mx/es/politicaintegridad">http://www.gia.mx/es/politicaintegridad</a>
G4-EC1	p.55
G4-EC3	p.46
G4-EN29	En el periodo correspondiente a este informe, GIA no ha sido multado ni sancionado por incumplimiento de la legislación y normativa ambiental.
G4-LA1	p.45
G4-LA2	p.46
G4-LA3	p.45
G4-LA9	p.46
G4-LA10	p.46
G4-LA11	p.46
G4-LA13	La política de remuneraciones de GIA sigue el principio de igualdad entre géneros, por lo que no existen diferencias entre el salario percibido por una mujer y el percibido por un hombre, dentro de una misma categoría laboral.
G4-HR2	p.46
G4-HR3	No se han registrado casos de discriminación durante el periodo cubierto por la memoria
G4-HR7	p.46
G4-HR12	p.46
G4-SO4	p.44
G4-SO5	p.44
G4-SO7	p.44

\*En la presente memoria figuran algunos de los Contenidos básicos de la Guía para la elaboración de memorias de GRI.



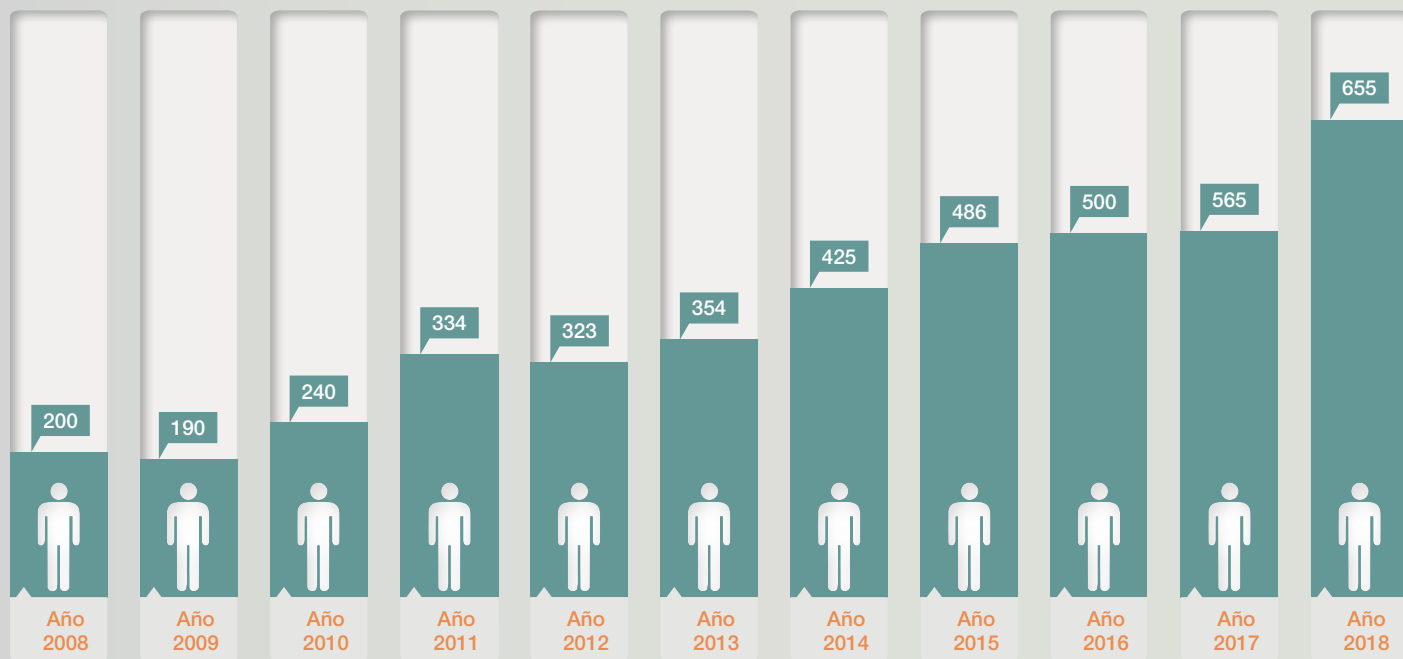
A black and white photograph featuring a large construction crane in the background, extending from the top left towards the right. In the foreground, several stacks of coins are arranged in a row, with some coins lying flat on the surface. The word 'FINANZAS' is overlaid in large, white, sans-serif capital letters on the left side of the image, enclosed within a thin orange rectangular border.

# FINANZAS

# TCCAC

# 31.12%

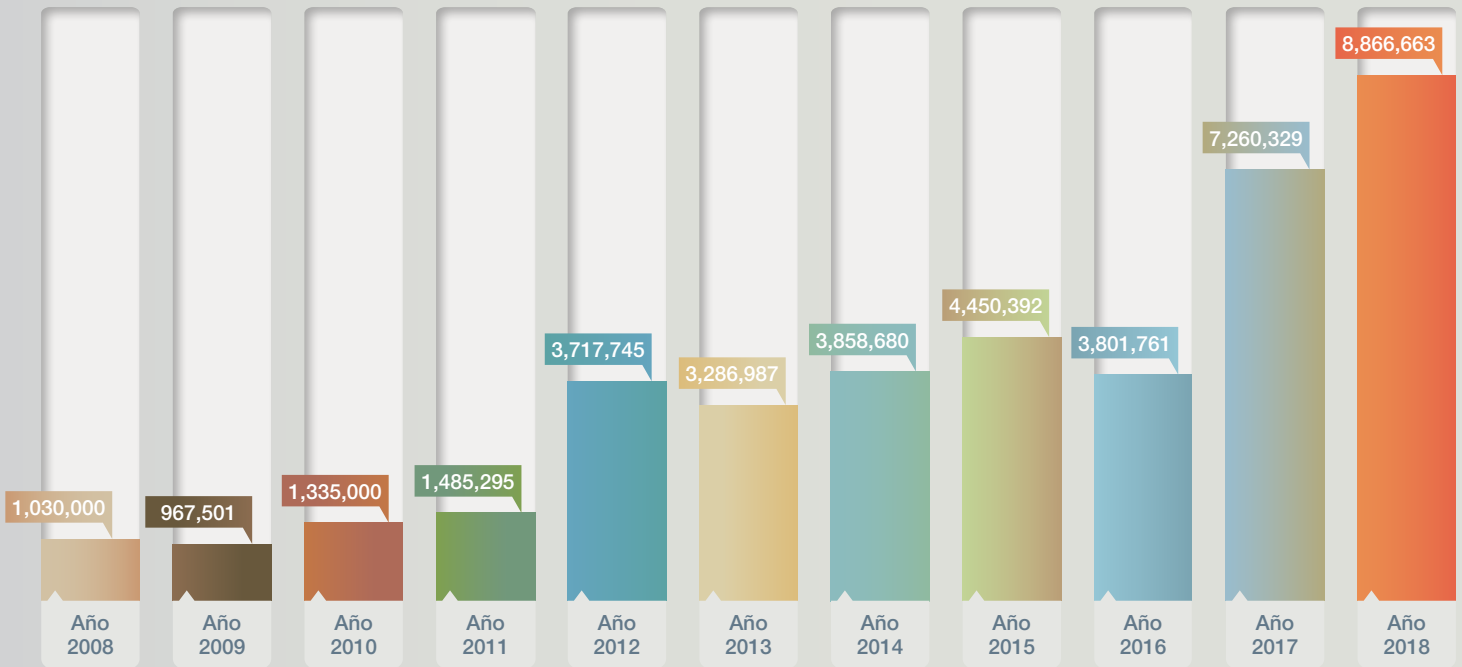
## Empleados corporativos



A partir de 2018, se incluye personal de operación de infraestructura nacional e internacional.



# Ventas Grupo GIA



## Ventas por división

