



This is our **Communication on Progress** in implementing the principles of the **United Nations Global Compact** and supporting broader UN goals.

We welcome feedback on its contents.



2019 Communication On Progress



Chi siamo

La Neatec è una Società per Azioni operante nel settore Informatico costituita con Atto del 05/12/1988 e iscritta alla CCIAA di Napoli con numero 536478.

Si compone di una sede centrale e di due filiali. La direzione generale ha sede in Pozzuoli (NA), Via Campi Flegrei, 34.

Le filiali hanno sede ad Alghero (SS), in Via XX Settembre 160, e a Roma, in Via Vittorio Emanuele Orlando 75.

La Neatec si occupa di tutte le attività correlate alla produzione e alla gestione di software ed alla consulenza tecnologica, in particolare:

Progettazione e Sviluppo Software

- ✓ Analisi delle soluzioni tecnologiche rispondenti alle esigenze del cliente.
- ✓ Project Management.
- ✓ Progettazione e realizzazione software.
- ✓ Installazione applicazioni.
- ✓ Formazione ed assistenza.
- ✓ Application management.

Consulenza tecnologica

- ✓ Definizione di architetture tecnologiche.
- ✓ Configurazione ed integrazione di sistemi/sottosistemi su piattaforme multiple.
- ✓ Consulenza sistemistica (Installazioni, Monitoring & Tuning, Capacity Planning, Problem Determination & Solution).
- ✓ Progettazione ed installazione di reti aziendali integrate.
- ✓ Analisi e definizione delle regole di sicurezza per le trasmissioni protette dei dati su Internet/Intranet.
- ✓ Schedulazione e gestione sistemi.
- ✓ Help desk tecnologico.
- ✓ Gestione e manutenzione delle infrastrutture tecnologiche IT.

Consulenza Applicativa

- ✓ Help Desk applicativo.
- ✓ Manutenzione applicazioni (correttiva/evolutiva/adattativa).
- ✓ Integrazione applicazioni.
- ✓ Formazione / Training utenti.

Education & Training

- ✓ Metodologie e linguaggi di programmazione.
- ✓ Gestione di ambienti DBMS.
- ✓ Sistemi Operativi e Reti.
- ✓ Tecnologie Internet.
- ✓ Tecniche per lo sviluppo.
- ✓ ERP.

La missione aziendale di Neatec è di realizzare e/o mantenere sistemi informatici sulla base di requisiti specificati da terzi, quest'attività è svolta secondo diversi livelli di responsabilità e relativa modalità contrattuale.

Si passa dalla formula "Time & Material" in cui la responsabilità di Neatec è di fornire uomini e mezzi che rispondano alle specifiche esigenze del Cliente, a quella "Chiavi in mano" in cui è responsabilità di Neatec progettare e/o realizzare con qualità, tempi e costi prefissati, quanto richiesto dal Cliente. Tali attività sono svolte tenendo sempre conto del contesto nel quale l'Organizzazione opera e degli eventuali rischi a esso associati e nel rispetto dei requisiti espressi dal cliente in merito al prodotto/servizio, nonché dei requisiti cogenti e delle direttive legali.

La Neatec il 27/07/1999, comprendendo l'importanza delle norme di un Sistema di Gestione per la Qualità, si è certificata ISO 9001. Il Sistema prende a riferimento anche gli aspetti cogenti relativi alla sicurezza sui luoghi di lavoro, ai sensi del D.lgs. 81/2008, ed al trattamento dei dati personali, ai sensi del Regolamento Europeo (UE 2016/679).

Sommario

PARTE PRIMA – Dichiarazione Aziendale

PARTE SECONDA – Introduzione

PARTE TERZA – Applicazione principi - Set di Indicatori

Dichiarazione Aziendale

L'adesione al Global Compact della Neatec, e l'applicazione dei relativi dieci principi in tema di Diritti Umani, Lavoro, Ambiente e Lotta alla Corruzione, è coerente con gli impegni che l'Azienda ha definito ed attua attraverso una propria politica per la qualità e la responsabilità sociale che tenga conto delle esigenze dei clienti, dei propri lavoratori, e di tutti gli stakeholder.

La Neatec ha cercato di rendere sempre più concreti ed effettivi i suddetti principi, trasferendoli nelle sue scelte di politica gestionale e garantendone il rispetto con l'adozione sistemi di gestione già Certificati UNI EN ISO 9001, e ISO 27001.

“Abbiamo aderito al Global Compact e intendiamo continuare a supportarlo perché crediamo fermamente che le nostre strategie imprenditoriali debbano essere sempre improntate al rispetto dei dieci principi promossi in questa importante iniziativa delle Nazioni Unite”.

12 June 2019

NEATEC SpA

A handwritten signature in blue ink, appearing to read "S. Rubinacci".

Ing. Salvatore Rubinacci

Amministratore Delegato

Introduzione

La Neatec coerentemente con la propria politica di gestione della Qualità e della Responsabilità Sociale si impegna:

- ad effettuare un'analisi costante dei processi aziendali al fine di verificarne l'efficacia e ad attuare una politica di miglioramento continuo della qualità dei servizi forniti che sia il frutto della costante rielaborazione degli obiettivi da raggiungere
- ad attivare un sistema di comunicazione e di dialogo con tutti gli interlocutori sociali dell'azienda che consenta un facile accesso alle informazioni sui servizi erogati, sulla correttezza e qualità morale della propria offerta, rilevi il grado di soddisfazione e le aspettative dei clienti, renda noti gli impegni che l'Azienda.
- ad effettuare un'azione costante che miri al coinvolgimento, alla motivazione ed allo sviluppo delle professionalità di tutto il personale per il raggiungimento degli obiettivi fissati, attraverso interventi di formazione continua, informazione, sensibilizzazione
- a rispettare le norme nazionali e sovranazionali in materia di tutela del lavoratore, e convenzioni ILO
- a garantire la tutela dei diritti, la salute, e la sicurezza dei lavoratori

La Neatec si è dotata di un **Codice Etico** che individua i valori aziendali, evidenziando l'insieme dei diritti, dei doveri e delle responsabilità di tutti coloro che, a qualsiasi titolo, operano in Neatec, quali i dipendenti, i consulenti, i partner commerciali, la pubblica amministrazione, gli azionisti e, più in generale, tutti i soggetti legati da un rapporto di collaborazione con l'azienda.

L'adozione del **Codice Etico** ha come obiettivo primario quello di soddisfare, nel migliore dei modi, le necessità e le aspettative degli interlocutori di Neatec, mirando a raccomandare e promuovere un elevato standard di professionalità e a vietare quei comportamenti che si pongono in contrasto non solo con le disposizioni normative di volta in volta rilevanti, ma anche con i valori che Neatec intende promuovere.

Applicazione Principi e set d'indicatori

Per eseguire valutazioni più efficaci sull'evoluzione del comportamento dell'Azienda e sulle azioni effettivamente condotte, sono stati individuati idonei indicatori.

I dati e le informazioni riguardanti gli indicatori si riferiscono, ove possibile, ad un arco temporale triennale.

DIRITTI UMANI

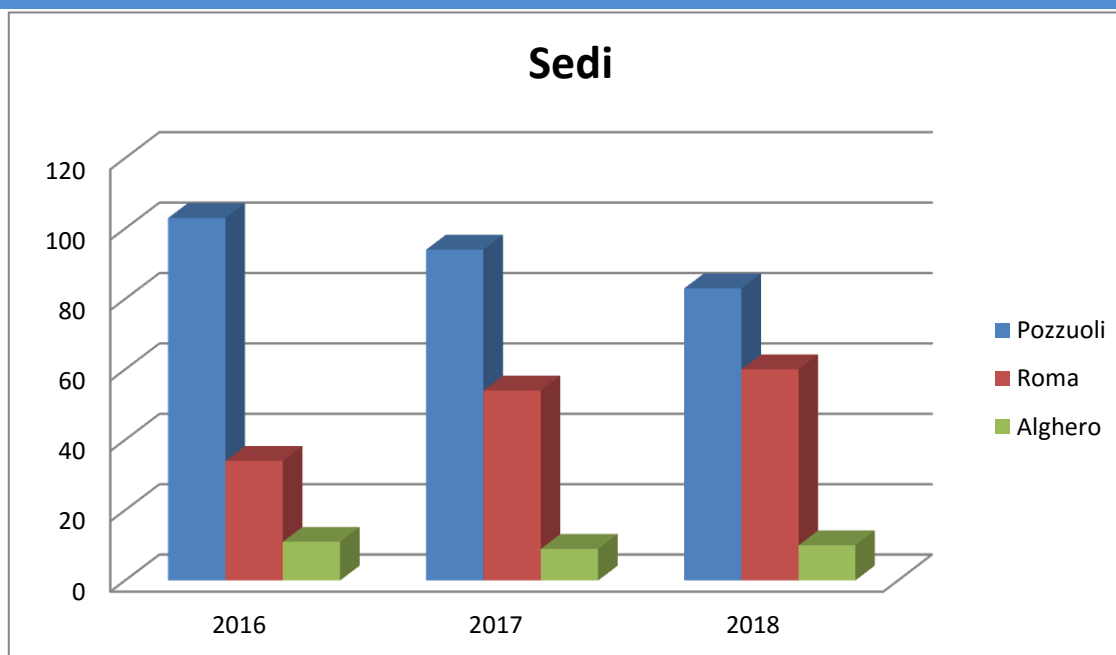
La Neatec S.p.A. s'impegna ad allineare le proprie operazioni e strategie con i dieci principi del Global Compact, descritti di seguito:

Principio I

Alle imprese è richiesto di promuovere e rispettare i diritti umani universalmente riconosciuti nell'ambito delle rispettive sfere d'influenza

L'azienda rispetta i diritti umani e li promuove, soprattutto con il comportamento, verso tutte le persone con le quali ha rapporti.

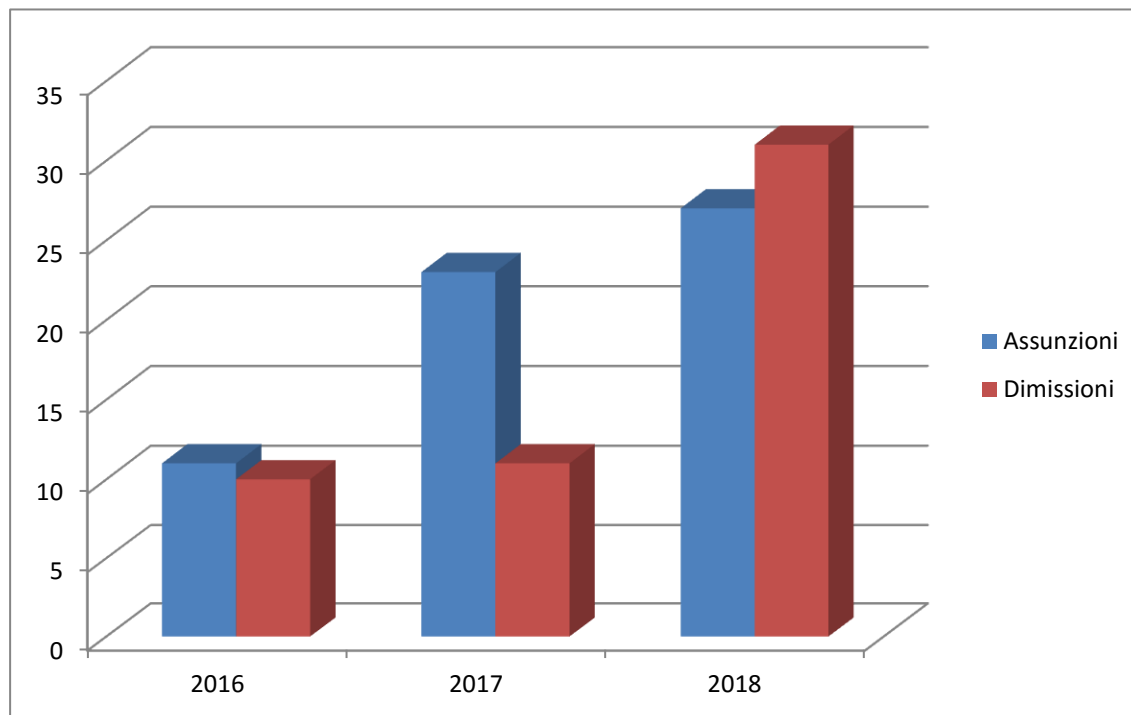
Distribuzione del Personale



Anno	Pozzuoli	Roma	Alghero	Totale
2016	103	34	11	148
2017	94	54	9	157
2018	83	60	10	153

L'indicatore descrive la realtà Aziendale e permetta di ambientarla nel contesto nazionale mediante indicazione del personale assunto in ciascuna sede.

Politiche Occupazionali

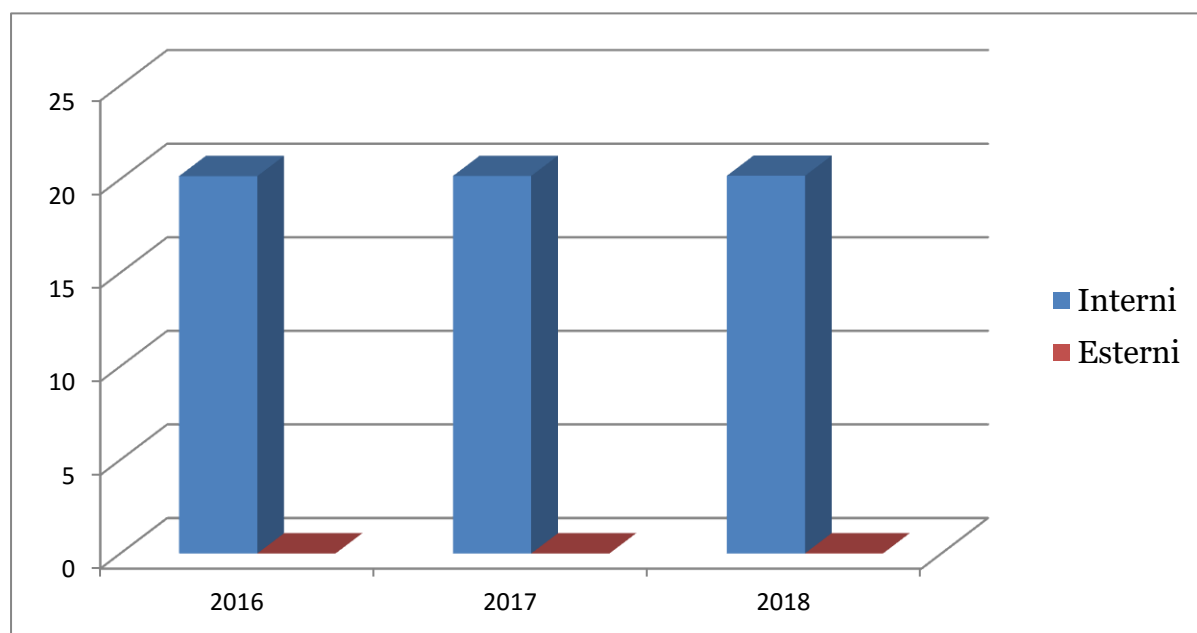


Anno	Assunzioni	Dimissioni
2016	11	10
2017	23	11
2018	27	31

Obiettivo 2020	Incremento del livello occupazionale dell'azienda
Indicatore	Politiche Occupazionali
Azione	Assunzioni a tempo indeterminato nelle varie sedi
Tempo	"Giugno 2020"
Responsabile	Direzione Del Personale
Target	Assunzioni > 5

L'indicatore mira a descrivere le politiche occupazionali adottate dall'Azienda.

Neatec S.p.A. riconosce alla formazione continua del proprio personale un ruolo decisivo.



Anno	Corsi Interni		Corsi Esterni	
	N.Corsi	N.Part.	N.Corsi	N.Part.
2016	6	5	0	0
2017	7	14	0	0
2018	9	51	1	1

Obiettivo 2020	Aggiornamento delle competenze dei propri dipendenti
Indicatore	Formazione
Azione	Iscrizioni a nuovi corsi di formazione per i tecnici Diffusione Principi Global Compact per tutti i dipendenti
Tempo	"Giugno 2020"
Responsabile	Responsabile Formazione
Target	Almeno 5 corsi di formazione
	Almeno 10% del personale

L'azienda assicura a tutto il personale efficaci istruzioni sulla salute e sicurezza tramite vari strumenti: corsi di formazione, documentazioni presenti sul portale e confronto con i rappresentanti Sicurezza dell'azienda.

Salute e Sicurezza

Corsi sulla Sicurezza



Anno	Corsi sulla Sicurezza
2016	0
2017	0
2018	4

La NEATEC SPA ha adottato idonee procedure per identificare e applicare tutte le normative che disciplinano la salute e la sicurezza dei lavoratori.

In particolare, nell'ambito dell'applicazione del D.l.gvo. 81/08 ha redatto e mantiene aggiornato il documento di valutazione dei rischi.

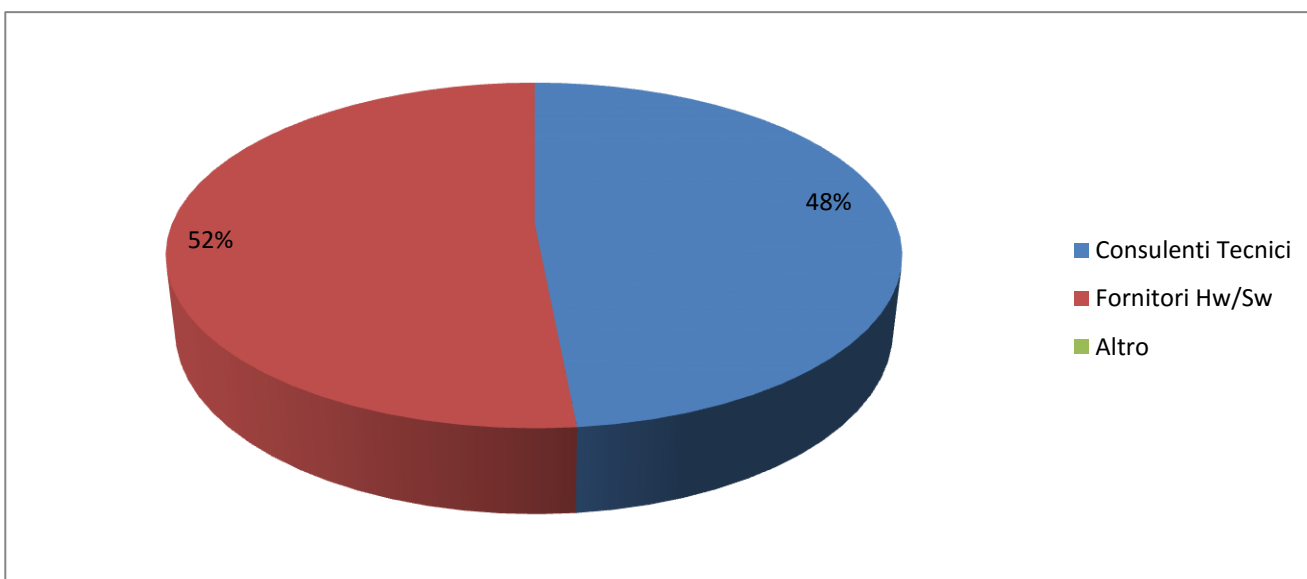
Il documento di valutazione dei rischi prende in esame i potenziali rischi di tutte le attività che vengono svolte nei locali aziendali e comprende anche i rischi connessi alle potenziali situazioni di emergenza.

Principio II

Alle imprese è richiesto di assicurarsi di non essere, seppure indirettamente, complici negli abusi dei diritti umani.

L'azienda si approvvigiona di beni e servizi da aziende che seleziona e controlla periodicamente tramite un questionario, secondo parametri di qualità.

Ripartizione Fornitori



Consulenti Tecnici	Fornitori Hw/Sw	Altro
16	17	0

DIRITTI LAVORO

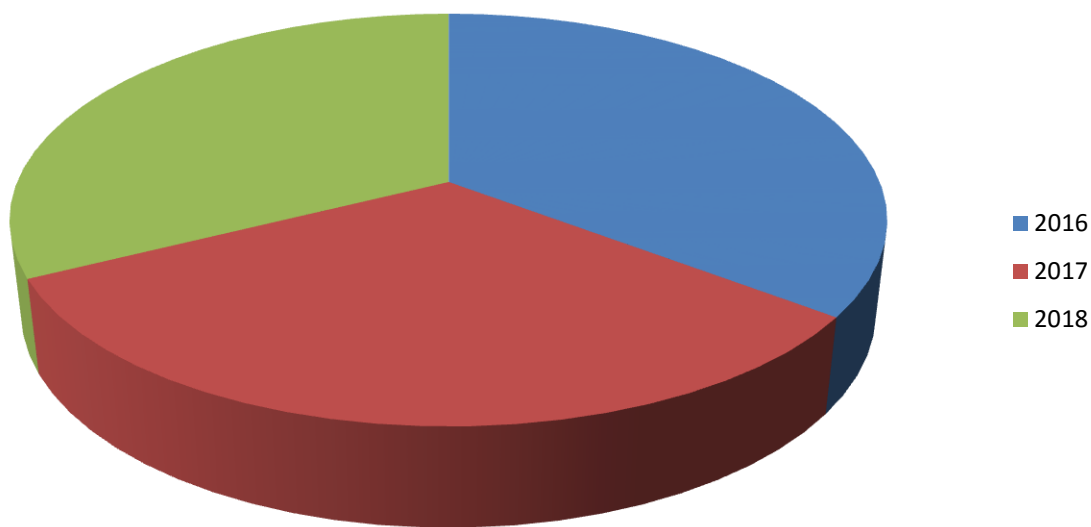
Principio III

Alle imprese è richiesto di sostenere la libertà di associazione dei lavoratori e riconoscere il diritto alla contrattazione collettiva

L'azienda consente piena libertà al proprio personale di riunirsi in associazioni sindacali e di delegare ai propri rappresentanti sindacali la gestione della contrattazione collettiva

Libertà di Associazione

% iscritti sindacato

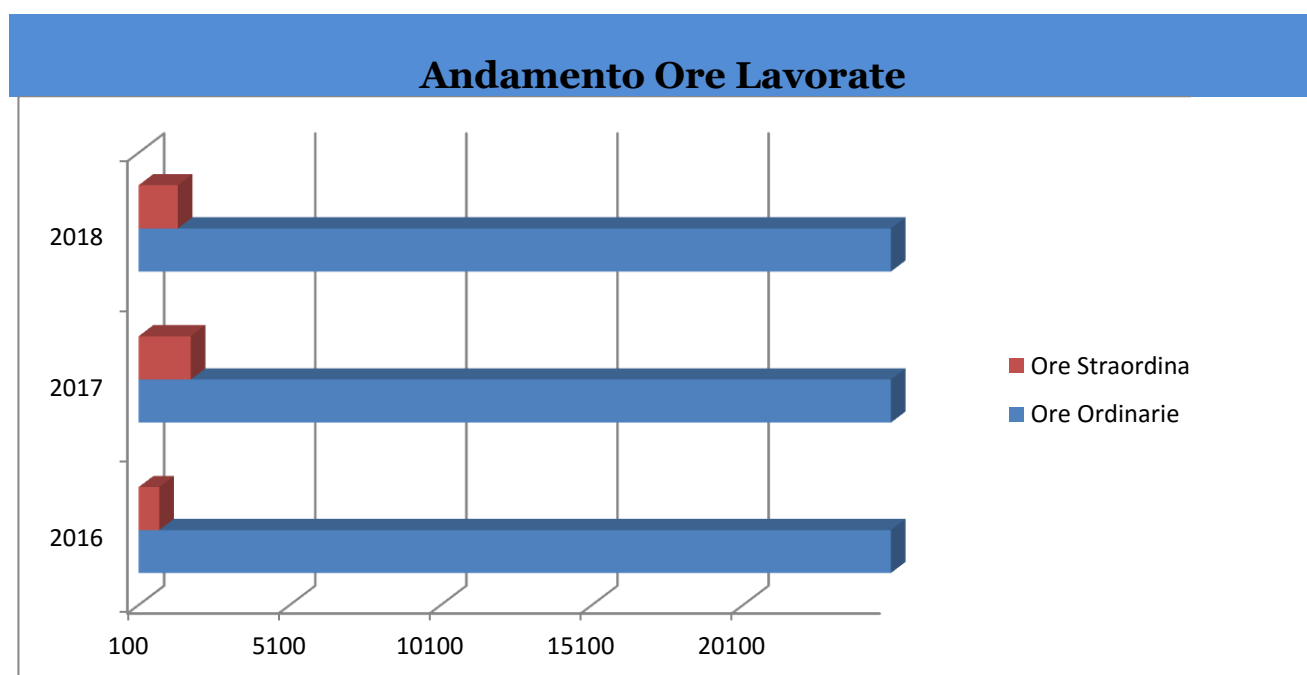


Anno	% iscritti sindacato	Ore Assemblea		Ore di Sciopero	Ore permesso sindacale RSU	
		Retr.	N.Retr.		Ord.	Direttivo
2016	12%	283	0	27,75	8,75	38,75
2017	11%	64	0	0	20,25	77,5
2018	11%	75	0	224	175,5	224

Principio IV

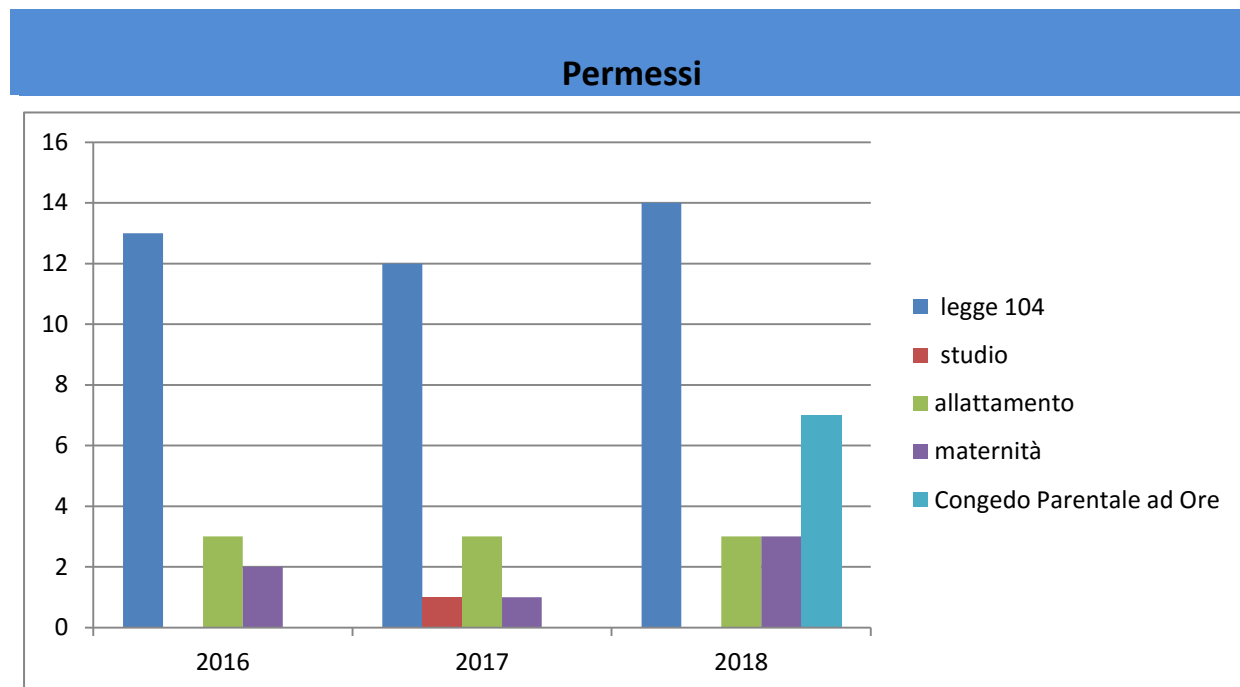
Alle imprese è richiesto di sostenere l'eliminazione di tutte le forme di lavoro forzato e obbligatorio

L'orario di lavoro e l'eventuale straordinario sono gestiti secondo il Contratto Collettivo Nazionale del Lavoro Metalmeccanico vigente.



Ann o	Ore Ordinarie	Ore Straordinario
2016	221017	783,7
2017	219914	1828,3
2018	236273	1400,75

La Neatec consente ai lavoratori di usufruire di diversi tipi di permessi retribuiti. Di seguito si riporta una tabella esemplificativa.



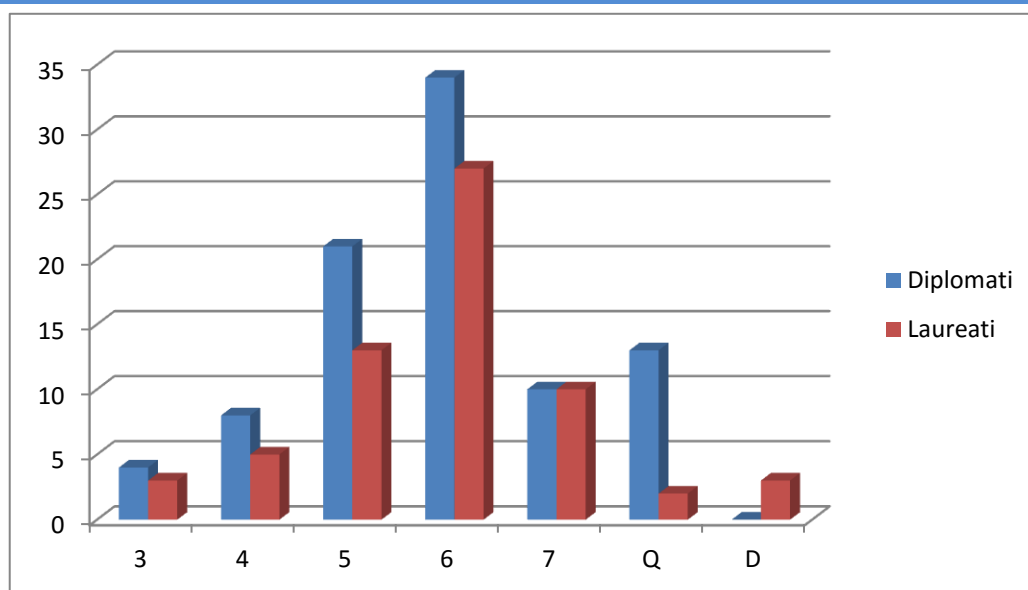
Anno	legge 104	studio	allattamento	maternità	Congedo Parentale ad Ore
2016	13	0	3	2	0
2017	12	1	3	1	0
2018	14	0	3	3	7

Principio V

Alle imprese è richiesto di sostenere l'effettiva eliminazione del lavoro minorile

Il lavoro minorile è vietato dalla legge. L'azienda per la sua attività richiede personale con diploma di scuola media superiore o laurea.

Titolo di studio



Livello	Diplomati	Laureati	Totale
3	4	3	7
4	8	5	13
5	21	13	34
6	34	27	61
7	10	10	20
Q	13	2	15
D	0	3	3
Totale	90	63	153

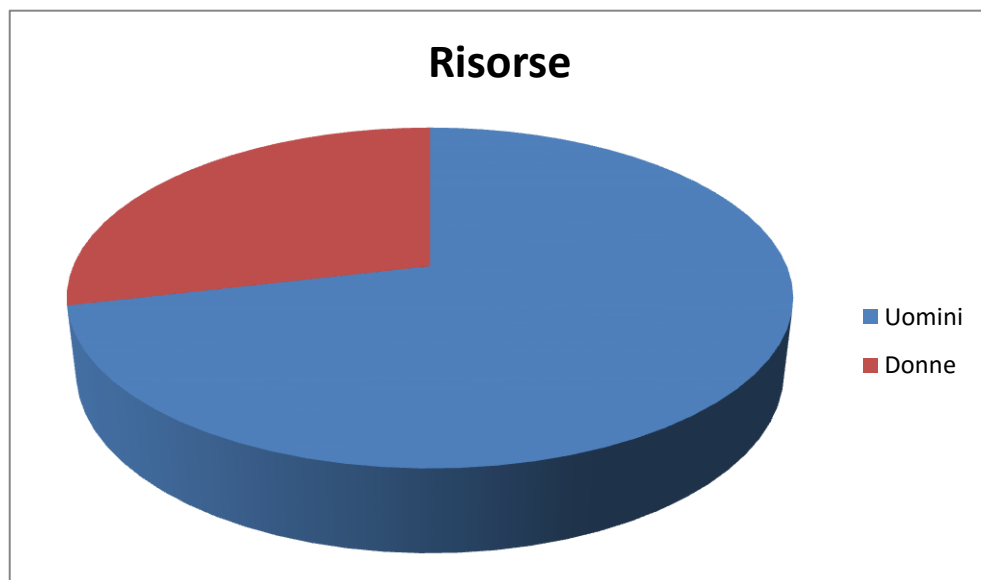
Obiettivo 2020	Non utilizzo di lavoro infantile e mantenimento degli attuali indicatori di riferimento.
Indicatore	Composizione Titoli di Studio
Azione	Nessuna assunzione di dipendenti con età inferiore ai 18 anni.
Tempo	"Giugno 2020"
Responsabile	Direzione Del Personale
Target	Nessuna assunzione di minorenni

Principio VI

Alle imprese è richiesto di sostenere l'eliminazione di ogni forma di discriminazione in materia di impiego e professione

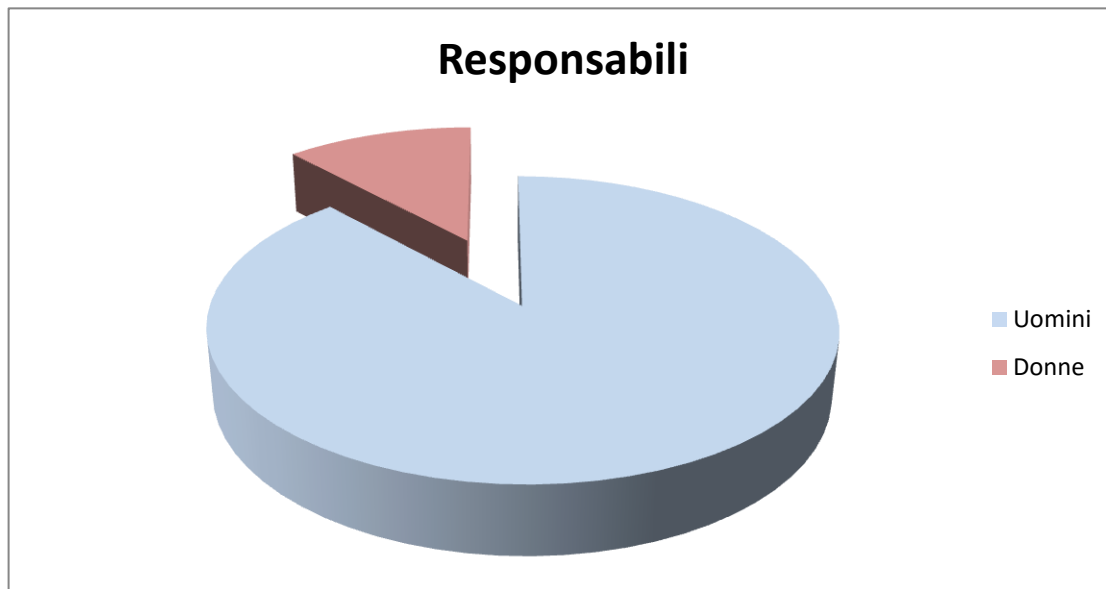
Tutti i lavoratori dell'azienda dispongono di pari diritti e non sono ammesse discriminazioni di razza, ceto, origine nazionale, religione, sesso e orientamento sessuale, affiliazione politica.

Pari Opportunità



Sesso	Risorse
Uomini	110
Donne	43
Totale	153

Pari Opportunità



Sesso Risorse Responsabili

Uomini	97	13
Donne	39	4
Totale	136	17

Non esiste alcun tipo di discriminazione nei riguardi delle donne che ricoprono anche ruoli di responsabilità.

Sesso	3°	4°	5°	6°	7°	Quadri	Dirigenti	% su 153 dip.
Uomini	4	12	23	37	17	14	3	72%
Donne	3	1	11	24	3	1	0	28%
Totale	7	13	34	61	20	15	3	100%

Come evidenziato nella tabella non esiste discriminazione nei riguardi delle donne.

Anno	Numero Dip. Categorie Protette
2016	8
2017	8
2018	8

AMBIENTE

Principio VII

Alle imprese è richiesto di sostenere un approccio preventivo nei confronti delle sfide ambientali

Principio VIII

Alle imprese è richiesto di intraprendere iniziative che promuovano una maggiore responsabilità ambientale

Principio IX

Alle imprese è richiesto di incoraggiare lo sviluppo e la diffusione di tecnologie che rispettino l'ambiente

L'azienda s'impegna a portare a termine dei programmi di sensibilizzazione del personale riguardo tematiche ambientali quali:

- ✓ Ridurre l'utilizzo dell'elettricità ad esempio spegnendo le apparecchiature non utilizzate, spegnere le luci ecc.;
- ✓ Ridurre il consumo di carta utilizzando carta riciclata, stampando i documenti fronte-retro, ricerca di utilizzare soluzione elettronica per l'archiviazione ecc.;
- ✓ Incentivare tutto il personale ad utilizzare Skype for Business allo scopo di ridurre gli spostamenti, permettere le riunioni da luoghi diversi dalla propria postazione di lavoro, con benefici in termini di emissioni, tempo e per migliorare la qualità della comunicazione.

LOTTA ALLA CORRUZIONE

Principio X

Le imprese si impegnano a contrastare la corruzione in ogni sua forma, incluse l'estorsione e le tangenti

Le aziende italiane ed i loro amministratori sono tenuti per legge a garantire nell'ambito della loro iscrizione obbligatoria al Registro delle Imprese della Camera di Commercio la conformità alla legislazione antimafia.

Tale legge impone ai membri della Neatec S.p.A., ai suoi amministratori, direttori tecnici, indicati sul certificato di iscrizione, di dimostrare di non aver ricevuto condanne penali, né di essere stati coinvolti in procedimenti penali per reati quale concussione, corruzione, estorsione o attività legate ad associazioni mafiose.

Sul sito Neatec www.neatec.it è stata predisposta un'area dedicata all'Etica d'impresa che contribuisce alla diffusione dei valori della trasparenza, dell'integrità e dell'anticorruzione.