

COMMUNICATION SUR LE PROGRES 2019
DANS LE CADRE DU PACTE MONDIAL DES NATIONS UNIES



NOUS SOUTENONS
LE PACTE MONDIAL

Ceci est notre Communication sur
le Progrès sur la mise en œuvre des
principes du Pacte mondial des
Nations Unies.

Nous apprécions vos commentaires sur
son contenu.

juin 2019

Fleury Michon

www.fleurymichon.fr

Fleury Michon

SOMMAIRE

3

Renouvellement de l'engagement par
Régis LEBRUN, Directeur général

4

Les 10 principes et les 17
Objectifs de Développement
Durables du Pacte Mondial

5

Une démarche
dans le dialogue

7

Les contributions
Fleury Michon

- I. Ethique, Nutrition et Filières page 8
- II. Agir en employeur responsable page 13
- III. Maîtriser les impacts environnementaux
de nos opérations page 20

Fleury Michon

En 2019, Fleury Michon, entreprise alimentaire militante du Manger Mieux communique sur ses contributions aux Objectifs de Développement Durable, réaffirmant ainsi son engagement aux côtés des Nations Unies depuis 2003.



Régis Lebrun
Directeur général

L'équilibre entre développement économique et exercice de sa responsabilité a toujours été l'objectif prioritaire de Fleury Michon. Depuis 2003, le Groupe a rejoint le Global Compact, engagement cohérent car fédérant l'ensemble des entreprises animées par le même objectif.

Cela n'aura échappé à personne : le monde de l'alimentation vit sa plus grosse transformation depuis l'après-guerre.

Aujourd'hui, tout le monde en convient, des pouvoirs publics aux distributeurs en passant par les agriculteurs, les industriels, les ONG, et les citoyens : notre modèle s'épuise et doit se réinventer pour ne pas disparaître.

Si je prends la parole ici, c'est pour partager avec vous cet engagement au quotidien, celui d'une entreprise qui s'efforce, jour après jour, d'apporter sa contribution à cette transformation.

Une transformation que nous pouvons prendre à bras le corps car nous sommes une entreprise familiale et indépendante, ce qui nous donne l'autonomie pour avancer et

nous oblige face aux générations d'après. Cette transformation, nous la menons parce que nous sommes convaincus qu'un autre modèle est non seulement possible, mais qu'il est nécessaire et qu'il sera bénéfique à tous.

Depuis 2014, nous avons fait du Manger Mieux le cœur de la mission d'entreprise de Fleury Michon.

« Aider les Hommes à manger mieux chaque jour », c'est le nom que nous avons donné à notre mission et c'est ce qui guide cette transformation sur tous les fronts : origine des ingrédients, suppression des conservateurs, développement de filières BIO en France, sel réduit sur notre gamme de charcuterie, renforcement de l'information des consommateurs, etc. En 2019, nous franchissons une nouvelle étape en proposant le premier jambon Zéro Nitrite. Ce jambon sans conservateur est une des meilleures preuves de la transformation alimentaire à laquelle nous croyons.

C'est un choix de société pour nos enfants que nous voulons faire

Avec notre mission, nous voulons montrer que Fleury Michon est une entreprise responsable et militante, une entreprise à l'écoute qui se met résolument au service de la qualité et du juste prix. C'est un investissement sur le long terme et un **choix de société pour nos enfants** que nous voulons faire. Le Manger Mieux est un **enjeu vital**, aussi bien pour chacun d'entre nous que pour la planète. Il impacte notre santé, notre bien-être, notre planète. Il est un facteur de stabilité pour la collectivité. La qualité de l'alimentation est cruciale pour maintenir notre modèle de société et le **Bien-Vivre ensemble**. Nous sommes conscients que cette ambition nous dépasse et que nous n'y arriverons pas seuls. La seule voie est de le faire ensemble avec toutes nos parties prenantes.

Cette démarche s'inscrit dans les principes du Pacte Mondial, qui la renforcent. C'est la raison pour laquelle nous renouvelons notre engagement aux côtés des Nations Unies.

Pouzauges, le 20 juin 2019

Régis LEBRUN
Directeur général



DES 10 PRINCIPES DU GLOBAL COMPACT AUX 17 OBJECTIFS DE DEVELOPPEMENT DURABLE

« Les 10 principes du Global Compact représentent la carte, et les ODD le phare. »

Lise Kingo - Directrice exécutive du Global Compact des Nations Unies

CONCORDANCE ENTRE LES 10 PRINCIPES DU GLOBAL COMPACT ET LES 17 OBJECTIFS DE DÉVELOPPEMENT DURABLE

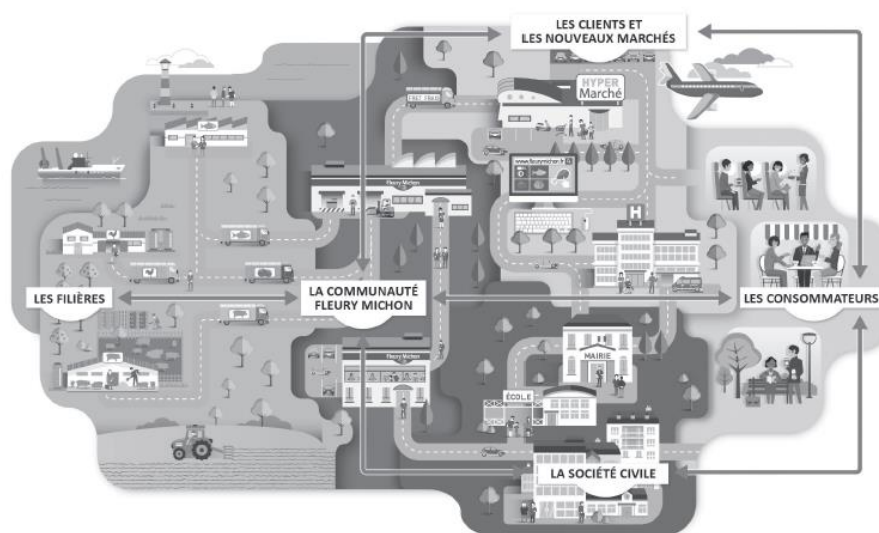


Depuis 2003, Fleury Michon exprime son engagement aux côtés du Global Compact en partageant l'expression du groupe des 10 principes du Global Compact. Pour affirmer cet engagement, nous choisissons cette année d'exprimer notre contribution aux grands enjeux à travers les Objectifs de Développement Durable.

UNE DEMARCHE CONDUITE DANS LE DIALOGUE AVEC LES PARTIES PRENANTES



Dés 2013, au lancement de sa mission Aider les Hommes à manger mieux chaque jour, Fleury Michon a travaillé sur les enjeux du Manger Mieux dans une démarche prenant en compte les parties prenantes. Un aspect fondamental de la mission était de passer du « Vouloir » au « Faire », dans une logique de co-construction. Les enjeux ont alors été travaillés par les collaborateurs du Groupe et exprimés sous une forme de carte, impliquant des « domaines » : Filières, Clients et Nouveaux marchés, Consommateurs, Société civile et Communauté Fleury Michon.



En 2018, pour aller plus loin, le Groupe a retravaillé sur ses enjeux avec un double regard : celui de Fleury Michon et celui des différentes parties prenantes. Une matérialisation des enjeux a été ainsi réalisée.

AIDER LES HOMMES A MANGER MIEUX CHAQUE JOUR

A partir d'une enquête auprès d'une trentaine de personnes, parties prenantes internes et externes au Groupe, la matrice ci-dessous a été réalisée, qui permet de visualiser les 5 enjeux majeurs de Fleury Michon.

- 12 - Consommation et Production Durable ;
- 3 - Bonne Santé et Bien être ;
- 2 - Faim Zéro ;
- 7 - Énergie propre à un coût abordable ;
- 13 - Mesures relatives à la lutte contre les changements climatiques.

POSITIONNEMENT DES ENJEUX



Les trois premiers de ces enjeux expriment la mission du Groupe: « Aider les Hommes à manger mieux chaque jour ». Les deux derniers de ces enjeux correspondent au rôle que peut jouer une entreprise, alimentaire dans la protection de l'Environnement.

Bien entendu, Fleury Michon n'agit pas que sur ces seuls 5 enjeux prioritaires. L'ensemble des enjeux est traité dans la Déclaration de Performance extra-financière du Groupe disponible sur le site www.FleuryMichon.fr La Table de correspondance des Objectifs de développement durable du Global Compact renvoyant aux différents chapitres est présentée dans les dernières pages de la Déclaration de Performance extra-financière.

LES CONTRIBUTIONS FLEURY MICHON



Chapitre I

ETHIQUE,
NUTRITION &
FILIERES

12 CONSOMMATION
ET PRODUCTION
RESPONSABLES



3 BONNE SANTÉ
ET BIEN-ÊTRE



2 FAIM
«ZÉRO»



Chapitre II

AGIR EN
EMPLOYEUR
RESPONSABLE

12 CONSOMMATION
ET PRODUCTION
RESPONSABLES



3 BONNE SANTÉ
ET BIEN-ÊTRE



Chapitre III

MAITRISER LES
IMPACTS
ENVIRONNEMENTAUX

12 CONSOMMATION
ET PRODUCTION
RESPONSABLES



7 ÉNERGIE PROPRE
ET D'UN COÛT
ABORDABLE



13 MESURES RELATIVES
À LA LUTTE CONTRE
LES CHANGEMENTS
CLIMATIQUES



Afin de donner le sens et la lisibilité des contributions apportées, nous avons relié les actions en lien avec la mission de l'entreprise aux 5 Objectifs de Développement Durable prioritaires.

CHAPITRE I

ETHIQUE, NUTRITION & FILIERES

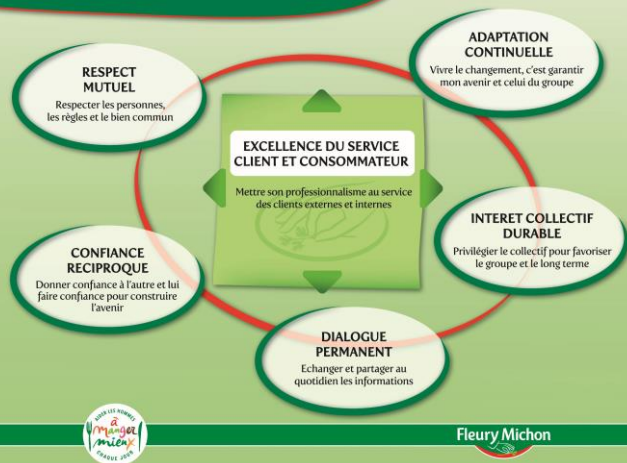


CONTRIBUTION

Avec sa mission « Aider les Hommes à manger mieux chaque jour », **Fleury Michon s'engage** et donne une nouvelle ampleur à sa vocation : proposer aux consommateurs les produits les plus savoureux, les plus sûrs, les plus sains, au prix juste et dans le cadre d'une activité menée de manière responsable. C'est là une stratégie claire pour améliorer la Bonne Santé et le Bien être à travers l'alimentation, contribuer à stabiliser un amont agricole en proie aux fluctuations importantes de cours des matières premières et donc de ses revenus, et favoriser des modes de consommation et production durables et responsables dans le cadre de la gestion éthique des opérations du Groupe.

Pour cela, le Groupe a clairement, depuis plusieurs années:

- défini et encadré ses modes de fonctionnement par sa politique éthique et sa charte de valeurs,
- développé une politique nutritionnelle intense pour ses produits
- et opté depuis de nombreuses années pour une stratégie de création de filières à travers sa politique Achat.



ENTREPRISE RESPONSABLE

Fleury Michon s'engage à appliquer les lois, conventions et règlements en vigueur sur les territoires où le Groupe détient une activité en propre. De manière générale, Fleury Michon adhère aux principes de la Déclaration Universelle des Droits de l'Homme.

Une charte des valeurs est largement diffusée dans tout le Groupe. Elle rappelle à l'ensemble des salariés les règles fondamentales de vie en commun et de comportement. Le respect de la personne est ainsi systématiquement promu et rappelé dans diverses occasions et sur différents supports : livrets d'intégration, entretiens professionnels, réunions d'information, affichages...

Les Principes de conduite éthique des collaborateurs du Groupe ont été formalisés dès 2014 et signés par l'ensemble des membres du Comité d'Orientation Stratégique. Ces principes couvrent trois domaines :

- Le respect et la promotion d'une vision loyale des affaires avec les clients, les fournisseurs, les concurrents, les prestataires, les actionnaires ;
- La protection et la promotion de l'Entreprise à travers ses actifs matériels et immatériels, son image et sa réputation ;
- Le respect de l'intégrité des Hommes à travers les consommateurs, les salariés et la société civile en général.

En 2017 ces Principes de conduite éthique se sont enrichis d'un **Code anti-corruption** et d'un **dispositif de lancement d'alerte**. L'ensemble de ces documents est consultable sur le site internet du groupe.

Principes de conduite éthique
OCTOBRE 2017

« Agir en conscience, mettre ses actes en perspective, se questionner sur son comportement, tels sont les objectifs de nos principes de conduite éthique à l'usage de tous les collaborateurs du Groupe. Egalement communiqués en interne, ils sont notre cadre de référence et viennent renforcer notre démarche d'entreprise responsable.

En faisant le choix de formaliser ces principes, nous officialisons et affichons l'engagement du Groupe et de ses collaborateurs. C'est à chacun de nous de faire vivre ces principes de conduite éthique pour la pérennité de Fleury Michon, de son écosystème et la **conduite de notre mission** : «Aider les Hommes à manger mieux chaque jour».

Régis Lebrun
Directeur Général



Notre objectif s'inscrit dans la volonté de renforcer la confiance et la réputation dont bénéficie Fleury Michon pour agir dans le meilleur intérêt du Groupe et conduire nos activités en toute légalité. Nous nous engageons à respecter et attendons de nos collaborateurs qu'ils respectent les lois, réglementations, conventions ou traités en vigueur dans toutes nos actions et nos échanges avec nos parties prenantes. Au-delà de la Loi, nos principes de conduite éthique couvrent trois grands domaines : **les affaires, l'Entreprise et les Hommes.**

POLITIQUE NUTRITION-SANTE

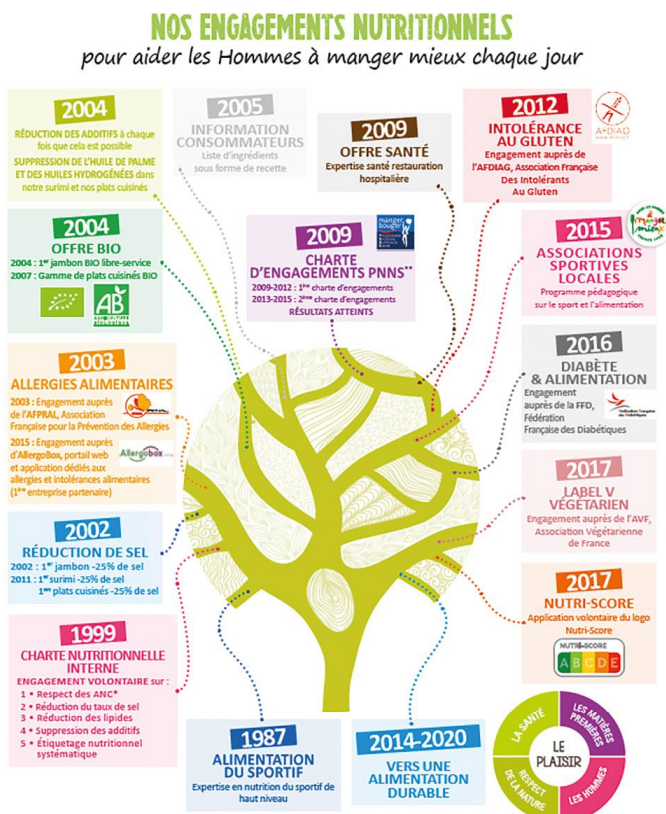
Dès 1999, Fleury Michon s'est engagé activement dans une démarche nutritionnelle visant à contribuer à une alimentation équilibrée et durable.

La **politique nutrition-santé** de Fleury Michon vise à :

- contribuer à une alimentation sûre, saine, équilibrée et durable au service du plaisir et du goût;
- contribuer à la promotion des bons comportements alimentaires en s'impliquant dans des actions terrain ou de recherche ;
- préserver et transmettre aux générations le mieux manger et les bienfaits d'une alimentation variée et équilibrée tout en s'adaptant aux nouveaux modes de consommation.

Parmi les **faits marquants de l'année 2018**, on peut noter :

- l'engagement sur la réduction du sel : le - 25 % de sel est étendu à grande échelle sur l'offre Charcuterie (30% de l'offre à fin 2018);
- la suppression des additifs: un quart de l'offre de produits Fleury Michon sans additif dont la réduction, suppression ou substitution du sel nitrité;
- le déploiement du NUTRI-SCORE sur nos emballages;
- la sensibilisation à l'équilibre alimentaire et l'activité physique auprès des associations, des enfants et des adolescents (4 637 enfants sensibilisés en 2018).



Rendre accessible le Manger Mieux à tous, c'est également bien informer les consommateurs, répondre à leurs attentes en matière de transparence et leur apporter des informations claires et accessibles afin de les aider à faire les bons choix pour leur santé.

Le Nutri-Score, système plébiscité par les pouvoirs publics et les associations de consommateurs

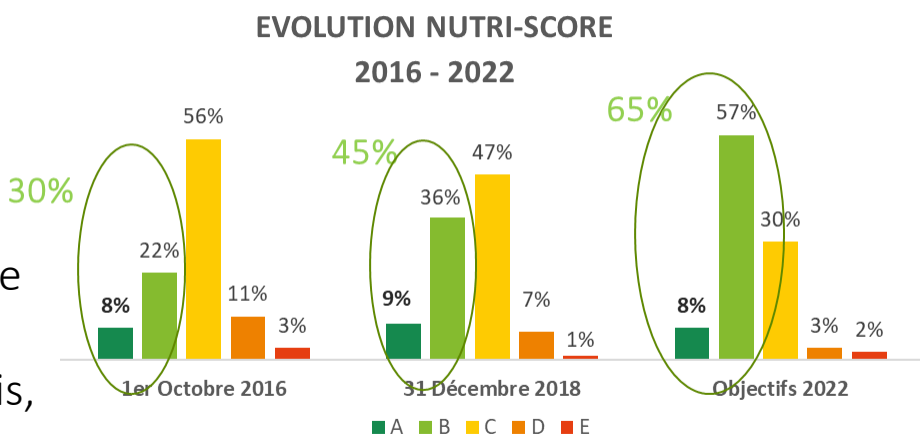
Un logo conçu par Santé Publique France,

- identifié comme le système d'évaluation répondant le mieux aux attentes des consommateurs, le mieux compris et le plus efficace en termes de santé publique
- apposé volontairement sur la face avant des emballages,
- constituant un repère nutritionnel aidant les consommateurs à choisir entre plusieurs produits et comparer la qualité nutritionnelle de différentes marques pour un même produit.

Aider les Hommes à Manger Mieux chaque jour grâce au Nutri-Score



Fleury Michon s'est naturellement positionné en faveur du Nutri-score dès la phase de test et a signé la charte Nutri-Score auprès du ministère de la Santé en mai 2017. Depuis, un million d'euros a été



investi pour l'apposer sur nos packagings. Le Nutri-Score est devenu le premier indicateur de Responsabilité Sociétale de Fleury Michon. Plus des deux-tiers de nos produits (68 %) portent le logo Nutri-Score à fin 2018, et nous nous sommes engagés à ce que l'intégralité de nos emballages porte ce logo d'ici fin 2019. Nous menons un plan d'optimisation des recettes avec l'objectif d'atteindre 65 % de nos produits notés « A » ou « B » en 2022, sans jamais oublier le goût !

STRATEGIE FILIERES

Favoriser un mode de production responsable dans la chaîne d'approvisionnement est indissociable d'un engagement au service du Manger Mieux. Fleury Michon approfondit chaque jour ses relations avec les fournisseurs ce qui lui permet:

- d'impulser une dynamique de qualité, hygiène, sécurité et responsabilité fidèle à son engagement au service du Manger Mieux;
- de stabiliser les relations économiques au sein de la chaîne de valeur.

la stratégie filières de Fleury Michon

Fleury Michon a mis en place des filières d'approvisionnement pour ses matières premières. Par « filière », Fleury Michon désigne un nombre restreint de fournisseurs auprès desquels le Groupe s'approvisionne selon des cahiers des charges précis et exigeants.

Cela se traduit par des jalons réguliers tout au long de l'histoire récente du Groupe :

- depuis 2002, filière Bleu-Blanc-Cœur en charcuterie;
- depuis 2004, filière Bio en charcuterie puis en plats cuisinés;
- depuis 2013, filière pêche responsable en surimi ;
- depuis 2015, filière J'aime charcuterie;
- depuis 2016, renforcement de la filière Bio avec la participation dans Vallégrain (porc) et la création de la SAS Les Champs du Possible avec des maraichers biologiques;
- depuis 2017, extension de la filière J'aime en Charcuterie de Volaille, extension de nos approvisionnements en légumes auprès des Champs du Possible.

CHAPITRE II AGIR EN EMPLOYEUR RESPONSABLE



CONTRIBUTION

Parce que la mission « Aider les Hommes à manger mieux chaque jour » n'aurait pas de sens si elle n'était pas accompagnée d'un modèle social privilégiant **l'équilibre entre le développement économique et le progrès social**, Fleury Michon s'engage et poursuit son travail sur le Bien vivre et travailler ensemble, la proximité humaine, le dialogue permanent et le développement des compétences des salariés.

L'équipe Ressources Humaines veille à :

- assurer la santé et le bien être des salariés à travers une politique Santé et Sécurité ambitieuse;
- anticiper l'évolution des compétences de demain et maintenir l'employabilité des équipes;
- gérer la relation sociale au travers du dialogue permanent, de l'ouverture;
- manager la diversité, les talents et l'intégration de chacun.

SANTE ET SECURITE, PRIORITE N°1

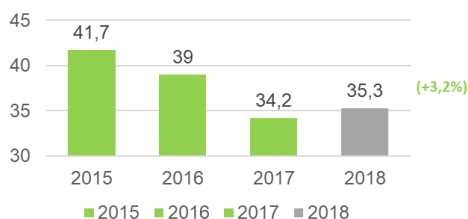
Depuis 2016 un chef de projet a été nommé pour piloter le projet « Ensemble vers le Zéro Accident ». Une Direction QSE groupe a également été créée pour la France, gérant le pôle sécurité. La prévention de la santé et de la sécurité, portée par la direction et l'encadrement, s'appuie sur les différents acteurs des services Santé au travail, instances de représentation sociale...

En 2018 et 2019, nous avons souhaité franchir un cap grâce à ce projet, tant en termes de résultats au niveau sécurité qu'en termes de comportement de l'ensemble des salariés. Notre ambition est de diviser par 2 le nombre des accidents de travail avec arrêt par rapport à 2016. Les sites français ont bénéficié de 4,9 millions d'euros d'investissements en lien avec la santé et sécurité au travail dont 2,8 millions d'euros consacrés à la sécurité à proprement parler et près de 2,1 millions d'euros consacrés à l'amélioration des conditions de travail.

NOTRE ENGAGEMENT

SECURITE AU TRAVAIL : LE PLAN ZÉRO ACCIDENT

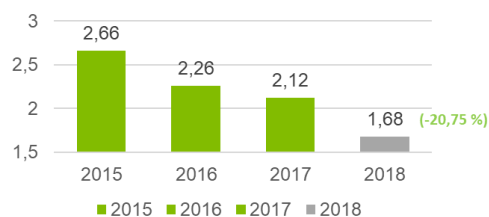
TAUX DE FRÉQUENCE



Taux de fréquence
(nombre d'AT avec arrêt \geq 1 jour x 1 000 000) / heures travaillées



TAUX DE GRAVITÉ



Taux de gravité
(nombre de jours d'arrêt AT \geq 1 jour x 1 000) / heures travaillées

Les 6 axes majeurs de ce projet sont:

- L'engagement de la direction (Visite Sécurité, Revue mensuelle);
- La mobilisation de tous (Règles d'or...);
- Le processus sécurité (Audits...);
- La communication (Affichage commun...);
- La prévention pour réduire les troubles musculo-squelettiques avec l'étude des postes de travail.

BIEN-ÊTRE ET TRAVAIL

Différents acteurs œuvrent pour la constante progression du cadre de travail des salariés:

- Le Conseil Social conseille, oriente ou accompagne les salariés, dans des domaines variés (Santé, Logement...),
- Le Service Santé propose tous les ans une vaccination contre la grippe.
- Dès 2013, le Conseil d'administration de la mutuelle du personnel qui a mis en place un régime dépendance de base, élargi ensuite à la dépendance partielle, sans obligation légale.

Fleury Michon met également en place de nombreuses actions en faveur de la nutrition et de l'activité physique :

- offre en distribution automatique (jus de fruits 100 % pur jus, fruits secs, compotes en gourde, petits pains aux céréales...) en partie subventionnés par l'entreprise;
- animation par la Commission Sport d'événements autour de l'activité physique pour encourager à la pratique d'une activité sportive;
- développement de l'activité physique via des infrastructures mis à disposition des salariés (Athlétisme, tennis...);
- programme « Fiitli » proposant aux salariés de s'inscrire à des cours d'activité physique, dispensés par des coaches professionnels.



EMPLOYABILITE

Un plan directeur de Gestion prévisionnelle des emplois et compétences met en œuvre les actions permettant de développer les compétences professionnelles des salariés.

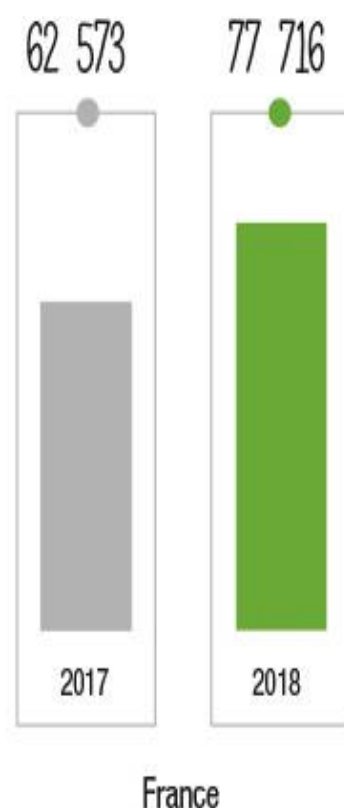
Les 6 grands axes 2017-2019 sont:

- promouvoir la mission Aider les Hommes à manger mieux chaque jour;
- dynamiser la mobilité professionnelle et accompagner les changements;
- développer les parcours métiers professionnalisants, certifiants et diplômants;
- déployer la posture manager coach et les démarches collaboratives;
- soutenir le développement des comportements responsables;
- favoriser l'apprentissage à la culture digitale.

La mise en oeuvre du plan GPEC porte:

- sur l'analyse des besoins des sites et l'évolution de l'emploi afin d'anticiper le pilotage des effectifs;
- un programme de formation mené chaque année avec l'ensemble des catégories professionnelles ;
- une réflexion menée sur les métiers clés de Fleury Michon afin de pouvoir anticiper les besoins en créant des partenariats;
- un accompagnement à la mobilité entre les sites de production en encourageant le volontariat (prime de mobilité, communication interne sur les postes disponibles);

La formation en 2018 a représenté 77 716 heures pour 3,2% de la masse salariale pour les sociétés du Groupe en France



LE DIALOGUE ET L'OUVERTURE

Les évolutions de la société bouleversent les schémas que l'on pouvait penser immuables. L'alimentation est culturelle: nouvelles convivialités autour de l'apéritif dinatoire, du pique-nique urbain, montée de la préoccupation du bien-être animal, régimes alimentaires « de conviction » autant que religieux ou sanitaire, explosion des produits bio, des circuits courts ne sont que quelques-unes des mutations auxquelles les équipes de Fleury Michon sont confrontées. C'est pourquoi Fleury Michon a initié dès 2015 des auditions de grands témoins qui viennent parler de leur vision du Manger Mieux devant les 350 cadres de l'entreprise. Cette confrontation d'idées permet aux équipes d'être plus aptes à accompagner les changements.

Fleury Michon favorise un cadre propice au **dialogue social**, en s'appuyant sur des instances représentatives. La vision sociale se traduit par une politique volontariste avec des dispositifs plus avantageux que le minimum légal. Fleury Michon propose de nombreux espaces d'échanges aux partenaires sociaux par le biais de différentes commissions.

Par ailleurs, la direction organise chaque année des réunions libre-échange où chacun peut exprimer ses questionnements. Les sujets abordés sont variés (emploi, organisation et les conditions de travail, situation économique, contexte concurrentiel, projets et innovations...).

Afin d'associer l'ensemble des collaborateurs et de renforcer l'esprit d'unité, l'actionnariat familial et la Direction générale ont mis en place en 2013 **un dispositif de distribution de 30 actions gratuites** pour les salariés des filiales françaises du Groupe, présents en 2013 et sous conditions d'ancienneté. L'attribution effective des 30 actions a eu lieu en 2017 pour 2,01 % du capital social. Le Conseil d'administration a renouvelé chaque année et dans les mêmes conditions l'attribution de 30 actions gratuites à chaque nouveau salarié.

DIVERSITE ET INTEGRATION

Favoriser la diversité dans l'entreprise

La diversité pour Fleury Michon est une source de richesse pour son développement. Depuis plus de 20 ans, le Groupe se positionne comme un acteur majeur de la diversité à travers de nombreuses actions.

Depuis 2005, Fleury Michon est signataire de la charte de la Diversité, un engagement proposé à toute entreprise qui souhaite condamner les discriminations dans le domaine de l'emploi et décide d'œuvrer en faveur de la diversité.

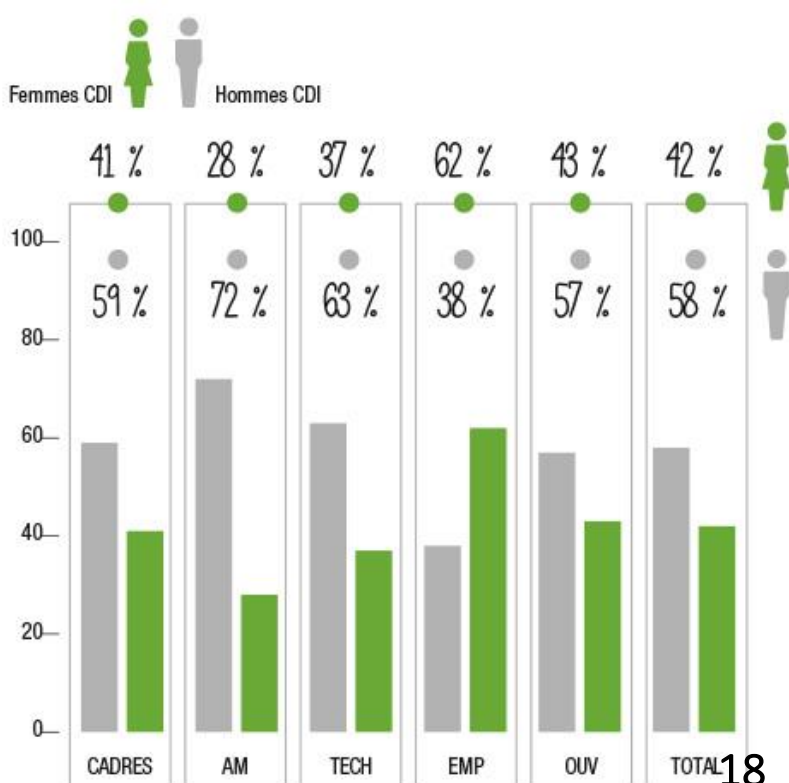
En 2007, Fleury Michon a signé le Livre Orange de la HALDE pour l'égalité des chances.

Concernant les recrutements, Fleury Michon s'appuie depuis plusieurs années sur la méthode MRS (Méthode de Recrutement par Simulation). Cette méthode permet de sélectionner les candidats en privilégiant le repérage des capacités nécessaires au poste de travail proposé.

L'égalité de l'emploi Hommes/Femmes

Dans le cadre de son accord sur l'égalité professionnelle, Fleury Michon accompagne depuis de nombreuses années sa démarche par :

- une analyse comparée et détaillée, avec les partenaires sociaux, de la situation des hommes et des femmes ;
- Une grille de salaires similaire pour les hommes et les femmes : un coefficient correspond à un poste précis ou à un salaire d'embauche précis.



L'emploi des personnes en situation de handicap

Parce que les personnes en situation de handicap sont en moyenne deux fois plus touchées par le chômage, favoriser leur accès à l'emploi constitue à la fois un enjeu social et économique. Souhaitant offrir à tous la possibilité de s'épanouir professionnellement, Fleury Michon a pris des initiatives pour favoriser le maintien dans l'emploi de tous les salariés reconnus comme travailleurs handicapés.

Les initiatives sont encadrées par un accord d'entreprise. Les domaines couverts sont :

- L'embauche en milieu ordinaire de travail ;
- L'insertion et la formation ;
- L'adaptation aux mutations technologiques.

En 2018 le taux d'emploi des travailleurs handicapés Fleury Michon en France s'élève à 11,1 % pour un taux d'emploi légal de 6%.

En complément de cette politique, Fleury Michon confie des missions de sous-traitance à des entreprises d'aide par le travail.

L'emploi des seniors

En 2018, 36,4 % des salariés du Groupe en France ont 50 ans ou plus et 18,8 % ont 55 ans ou plus. Fleury Michon souhaite entretenir cette mixité intergénérationnelle et adapte l'organisation et les conditions de travail via un accord d'entreprise signé et renouvelé depuis fin 2011 pour les sociétés de l'Unité Economique et Sociale Vendée.

Les objectifs portent sur plusieurs thèmes :

- le maintien dans l'emploi et l'aménagement du temps de travail;
- le suivi des carrières professionnelles et l'accès à la formation;
- l'aménagement des fins de carrière et la transition vers la retraite.

En 2018, 646 salariés CDI seniors ont suivi au moins une action de formation pour 33 % du budget formation.

CHAPITRE III

MAITRISER LES IMPACTS ENVIRONNEMENTAUX DE NOS OPERATIONS



CONTRIBUTION

Les impacts environnementaux de Fleury Michon sont ceux d'un industriel de l'agroalimentaire: consommations de matières premières, notamment agricoles, mais aussi de matériaux d'emballages, d'eau et d'énergie ; production de déchets et émissions d'effluents. Au-delà du respect des normes et réglementations environnementales applicables, très strictes dans l'industrie agroalimentaire, le Groupe se doit d'optimiser l'usage des ressources dans la mise en œuvre de ses processus de fabrication et dès la conception de ses recettes ou de ses emballages. Fleury Michon s'attache à réduire les quantités de déchets, d'effluents et de gaz à effet de serre liées à son activité industrielle comme à ses activités de logistique et de stockage ainsi qu'à former son personnel aux enjeux environnementaux.

Fleury Michon s'engage à développer son activité en maîtrisant les impacts de ses opérations sur l'environnement. Des objectifs chiffrés de réduction des impacts environnementaux à horizon 2020 ont été fixés pour la France.

SYSTÈME DE MANAGEMENT

La politique Générale du groupe s'applique au périmètre France. Elle est validée par le Comité d'Orientation Stratégique, ainsi que les plans d'actions et les moyens à mettre en œuvre. Le déploiement et le pilotage opérationnel de ces plans d'actions sont sous la responsabilité de chaque Directeur de site, Responsable de processus ou de fonction, encadrés par la Direction QSE. Les fonctions responsable qualité, sécurité et environnement sont représentées sur chaque site de production.

Une évaluation du système de management et une révision des objectifs sont effectuées régulièrement lors de revues ou en Comités de Direction.

La réglementation environnementale française est très stricte notamment pour les industries agroalimentaires (IAA). Ainsi, chaque site de production fait l'objet, avant sa mise en service, d'une autorisation administrative des services de la Direction régionale de l'environnement, de l'aménagement et du logement (DREAL) suite à un dépôt de dossier d'installations classées pour la protection de l'environnement (ICPE).

Pour les usines implantées à l'étranger, nous nous conformons aux réglementations en vigueur dans le pays.

Le système de management s'appuie sur une démarche d'amélioration continue consistant à :

- Définir des objectifs intégrant les exigences réglementaires et leurs évolutions ;
- Allouer les moyens adaptés à l'atteinte de ces objectifs ;
- Mettre en œuvre les plans d'actions ;
- Mettre en place les actions correctives nécessaires ;
- Mesurer l'efficacité et pérenniser la démarche d'amélioration.

Fleury Michon s'appuie ainsi sur les référentiels ISO 9001, FSSC 22000 et IFS pour la mise en œuvre dans ses unités. Le Groupe s'appuie également sur le référentiel ISO 50001 pour le management de l'énergie, enjeu à fort impact environnemental et économique.

La sensibilisation et les formations en matière de protection de l'environnement

Les salariés de Fleury Michon sont sensibilisés régulièrement à la lutte contre toute forme de gaspillage et aux bonnes pratiques environnementales, qu'il s'agisse de l'optimisation des consommations d'eau et d'électricité, du tri et de la valorisation des déchets.

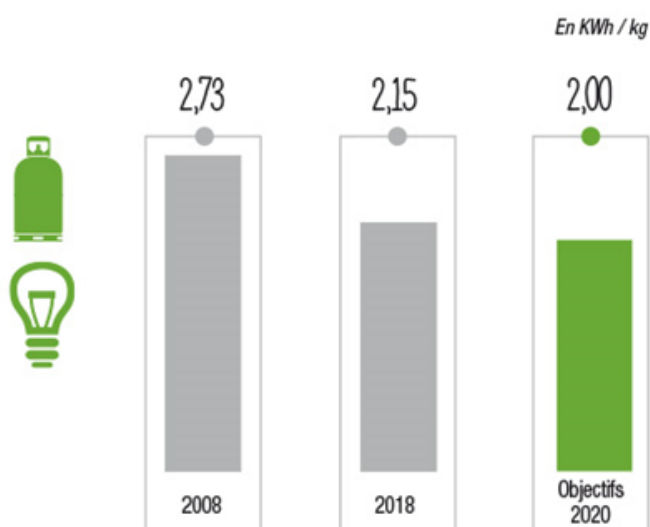
Pour preuve, dans le cadre du plan de formation 2018, nous avons réalisé 261 formations en France sur des domaines en relation avec l'environnement. Ces formations abordent entre autres les thèmes des risques incendie, du fonctionnement des installations frigorifiques, le tri des déchets, la recyclabilité des matériaux plastiques, la norme ISO 50001...

L'efficacité énergétique

Les différentes consommations énergétiques de Fleury Michon sont celles d'un industriel. Le gaz naturel est utilisé pour la production de vapeur qui intervient dans les process de cuisson. L'électricité est utilisée pour la production de froid sur les sites de production et la plateforme logistique ainsi que

pour le fonctionnement des équipements et matériels. Le carburant est utilisé pour les équipements de transport.

Le ratio de consommation énergétique (Kw/Kg de produit) est en baisse de 21% depuis 2008.

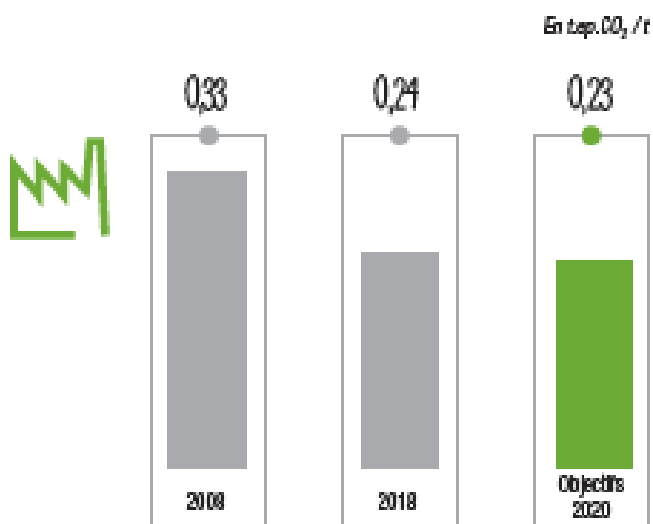


Réduire les émissions de gaz à effet de serre

Le bilan fait l'inventaire des émissions de gaz à effet de serre issue des activités propres de l'entreprise.

L'inventaire de ces émissions a été réalisé selon l'option dite « détenue », le périmètre couvre les activités françaises et internationales de l'entreprise.

Les facteurs d'émission ayant permis de convertir ces données en tonnes équivalent CO₂ sont ceux de la base carbone, base de données publique développée en coopération avec l'Agence Nationale pour le Développement de l'Environnement et de la Maîtrise de l'Énergie (ADEME). Ces facteurs d'émission ont été mis à jour pour tenir compte des versions les plus récentes publiées sur le site internet www.bilans-ges.ademe.fr. En 2018, le ratio de tonne équivalent CO₂/ par tonnes de produits finis est de 0,24, en recul depuis 2008 de 27,2%.



Réduire les déchets industriels

Tous les sites de production, à travers leurs actions, ont pour objectif de réduire leur quantité de déchets produits en optimisant l'utilisation des matières. Le traitement des déchets est pris en compte, au niveau de chaque unité de production, par le tri à la source pour le recyclage et la valorisation en filière de



traitement spécifique. 79% des déchets du groupe en France sont ainsi recyclés, soit +9% depuis 2008. Autre source de déchets, ménagers ceux là, les emballages des produits commercialisés. Un travail important a été fait sur les emballages pour réduire la quantité mise sur le marché. Ainsi depuis 2010, grâce à des actions de réduction, d'optimisation, de rationalisation, Fleury Michon a évité la mise en marché de l'équivalent de 8% d'emballages par an.



Fleury Michon

Fondée en 1905, notre entreprise de taille intermédiaire est présente à l'international. Familiale et indépendante, nous sommes une des plus grandes marques alimentaires françaises.

Nous préparons des produits frais, cuisinés pour le quotidien, répondant aux attentes de ceux qui veulent une alimentation saine et pratique et qui ne transigent pas sur le plaisir.

Notre mission « Aider les Hommes à manger mieux chaque jour » exprime notre vision du futur. Celle d'une marque entreprise, ouverte et proche, qui valorise les femmes et les hommes et privilégie la collaboration avec ses parties prenantes. Celle d'une marque innovante et responsable qui veut contribuer au Manger Mieux de demain.

Directeur Financier et Administratif, Jean Louis ROY
Responsable RSE, Cyril TRANCHANT
Contact: INFOS.FINANCES@fleurymichon.fr