

À VOS CÔTÉS POUR UN IMMOBILIER  
LOGISTIQUE DURABLE

BARJANE



## RAPPORT RSE 2018

Investisseur & Asset Manager | Aménageur | Développeur |  
Gestionnaire Immobilier | Producteur d'Énergie Photovoltaïque

[WWW.BARJANE.COM](http://WWW.BARJANE.COM)



# SOMMAIRE

<b>Édito : Le mot de la Direction</b>	<b>3</b>
<b>NOTRE STRATÉGIE DE DÉVELOPPEMENT DURABLE</b>	<b>4</b>
Historique	5
Notre démarche RSE structurée par des labels internationaux	7
Nos enjeux RSE	8
Nos parties prenantes	9
Nos engagements	10
<b>DÉVELOPPER DES PROJETS IMMOBILIERS PLUS VERTUEUX POUR L'ENVIRONNEMENT</b>	<b>11</b>
Maîtrise des impacts environnementaux	13
Suivi qualité et amélioration continue	14
Limitation des nuisances et prévention des pollutions	15
Préservation des ressources en eau et en énergie	17
Qualité paysagère et développement de la biodiversité	21
Qualité environnementale des bâtiments	24
<b>CO-CONSTRUIRE DES PROJETS DE QUALITÉ AVEC NOS CLIENTS ET NOS PARTENAIRES</b>	<b>27</b>
Satisfaction client	29
Confort des utilisateurs	30
Relations durables avec nos partenaires	31
<b>S'ANCER DURABLEMENT AU SEIN DES TERRITOIRES</b>	<b>33</b>
Développement économique des territoires	35
Développement de liens entre les projets et les territoires	37
Soutien aux initiatives locales	39
Implication au sein d'associations et réseaux	42
<b>PARTAGER NOS VALEURS AVEC NOS COLLABORATEURS</b>	<b>43</b>
Respect des droits fondamentaux	45
Bien-être et sécurité au travail	46
Développement des talents	47
<b>Feuille de route 2018 – 2020</b>	<b>49</b>

# ÉDITO : MOT DE LA DIRECTION

L'année 2018 a été une très belle année pour la croissance du secteur logistique. L'essor du e-commerce, ainsi que la réorganisation des schémas logistiques de grands groupes ont conduit à la réalisation de nombreux projets.

Dans ce contexte favorable, il est de la responsabilité des entreprises d'avoir un rôle citoyen et d'imaginer de nouveaux modèles économiques plus justes envers l'environnement. Notre objectif est ainsi de développer des sites innovants et responsables, créateurs de valeur pour nos clients et leurs collaborateurs, pour les territoires et pour l'environnement.

Cinq projets logistiques ont été développés et livrés cette année par l'équipe BARJANE :

- Deux plateformes logistiques multi températures de 28 000 m<sup>2</sup> pour le groupe Biocoop, l'une à Noves (84) et l'autre à Ollainville (91). Ces opérations sont certifiées HQE excellent, et le site d'Ollainville a été réalisé sur une ancienne briqueterie, dans une véritable démarche d'économie circulaire,
- Un centre de distribution ACTION de 60 000 m<sup>2</sup>, labélisé BREEAM Good et situé sur la zone LYBERTEC à Belleville (69),
- Une plateforme logistique de 18 000 m<sup>2</sup> pour Daher et Dassault Aviation, située à Tremblay en France (93), sur la zone AéroliansParis. Certifié HQE excellent, ce bâtiment a été lauréat du Grand Prix SIMI 2018,
- Et enfin, le premier projet de BARJANE au Royaume Uni, un centre de distribution pour Decathlon de 24 000 m<sup>2</sup> certifié BREEAM Good situé dans les

Midlands à Northampton.

Nos projets en énergie photovoltaïque ont également fait un bond en avant puisque ce ne sont pas moins de cinq centrales en toitures et en ombrières de parking qui ont été mises en service dans le sud de la France mais également en région lyonnaise. Ces nouvelles centrales solaires ont une puissance cumulée de 7 MWc, permettant de produire l'équivalent de la consommation annuelle de 3 400 personnes. Cet engagement en faveur d'une transition énergétique se poursuit, et nous souhaitons systématiser les centrales solaires sur tous nos projets, sur toute la France.

Nos actions en matière de RSE ont été récompensées cette année par deux prix. Nous avons eu l'honneur de recevoir le Franco-British Business Award dans la catégorie Sustainability au Royaume Uni, soulignant notre volonté de travailler avec le même niveau d'exigences sur l'ensemble des marchés où nous sommes implantés. Quelques jours plus tard, l'engagement environnemental de BARJANE a été mis en valeur lors de la remise des prix des Trophées Défis RSE où nous avons eu le plaisir de recevoir le Trophée Environnement.

Ces réussites de l'année nous encouragent à aller encore plus loin dans notre engagement, et à continuer à exercer notre métier avec passion et responsabilité. Nous espérons que vous prendrez plaisir à lire ce rapport RSE, et à découvrir les actions et les projets qui nous sont chers. N'hésitez pas à nous contacter pour vous joindre à nous, participer ou bien nous proposer des actions pour lesquelles vous pensez que nous pourrions être utiles.

*Julie Barlatier-Prieuret & Léo Barlatier*



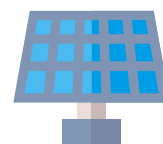
## 5 BÂTIMENTS LOGISTIQUES

livrés dont le premier projet de BARJANE au Royaume Uni, tous certifiés HQE ou BREEAM



## 3 PRIX GAGNÉS

dont deux en RSE



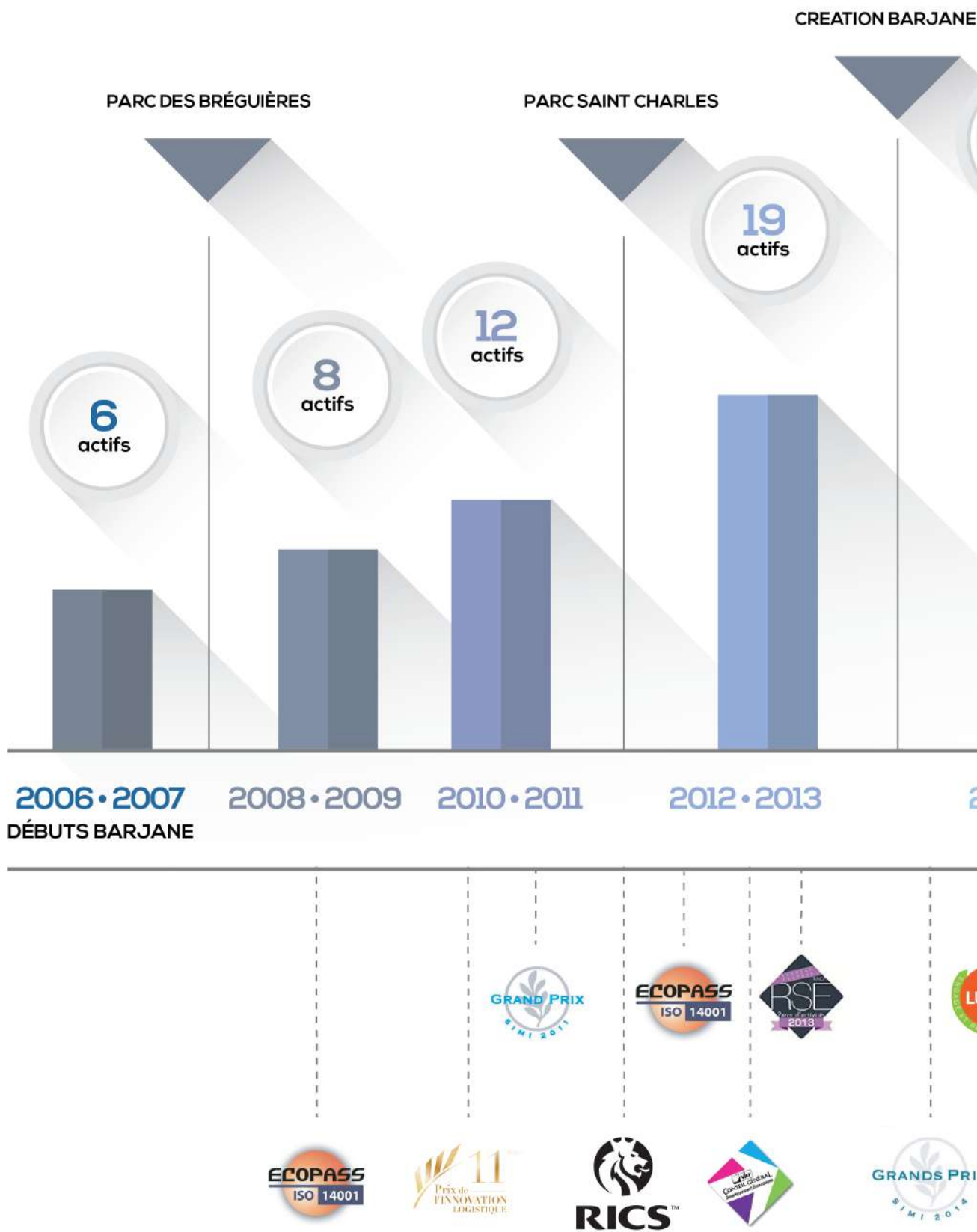
## + 58 %

de puissance photovoltaïque installée dans l'année

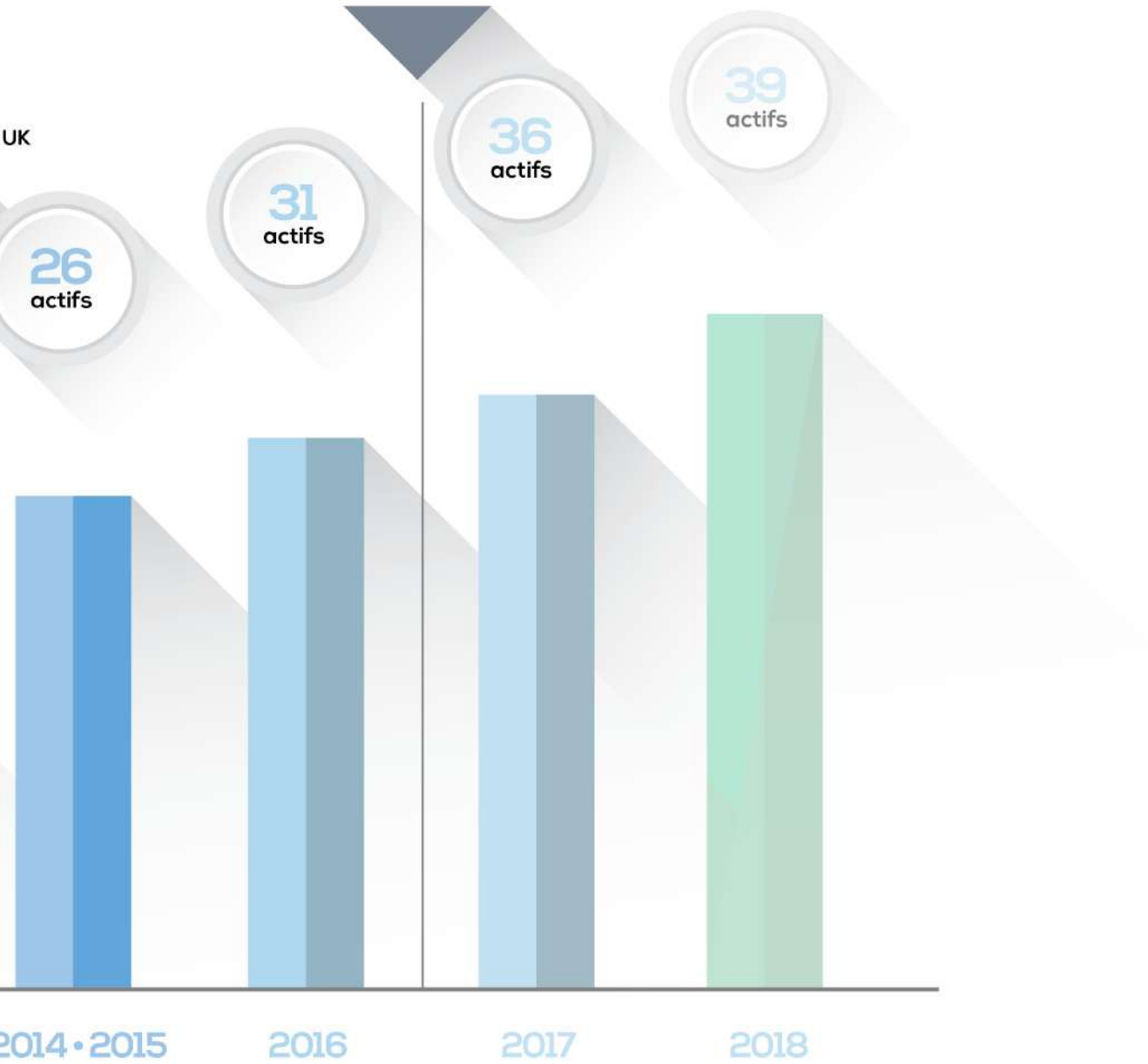
# NOTRE STRATÉGIE DE DÉVELOPPEMENT DURABLE

1

# HISTORIQUE



CREATION DE LA FONDATION  
D'ENTREPRISE BARJANE



- 2014 • 2015:** Lucie, THE GLOBAL COMPACT, ECOPASS ISO 14001
- 2016:** ENTREPRISES RESPONSABLES, 16<sup>ème</sup> Prix d'Innovation Logistique, GRAND PRIX SIMI 2016
- 2017:** WOMEN EQUITY PACA 2017, Lucie, WOMEN EQUITY National 2017
- 2018:** Lauréat GRANDS PRIX SIMI 2018, FBBA 2018, Défis RSE 2018, ECOPASS ISO 14001

# NOTRE DEMARCHE RSE STRUCTURÉE PAR DES LABELS INTERNATIONAUX



Conscients des impacts que nos activités peuvent avoir sur l'environnement, nous avons adopté la norme ISO 14001 dès le début de nos activités et fait certifier, en 2009, notre première réalisation, le Parc des Bréguières, sur un périmètre global (de la conception à la gestion, en passant par la réalisation d'un chantier exemplaire). Depuis 2012, nous avons fait le choix d'élargir cette certification à l'ensemble de nos activités d'Aménageur, Développeur et Gestionnaire en immobilier logistique et industriel, et donc à l'ensemble de nos projets.

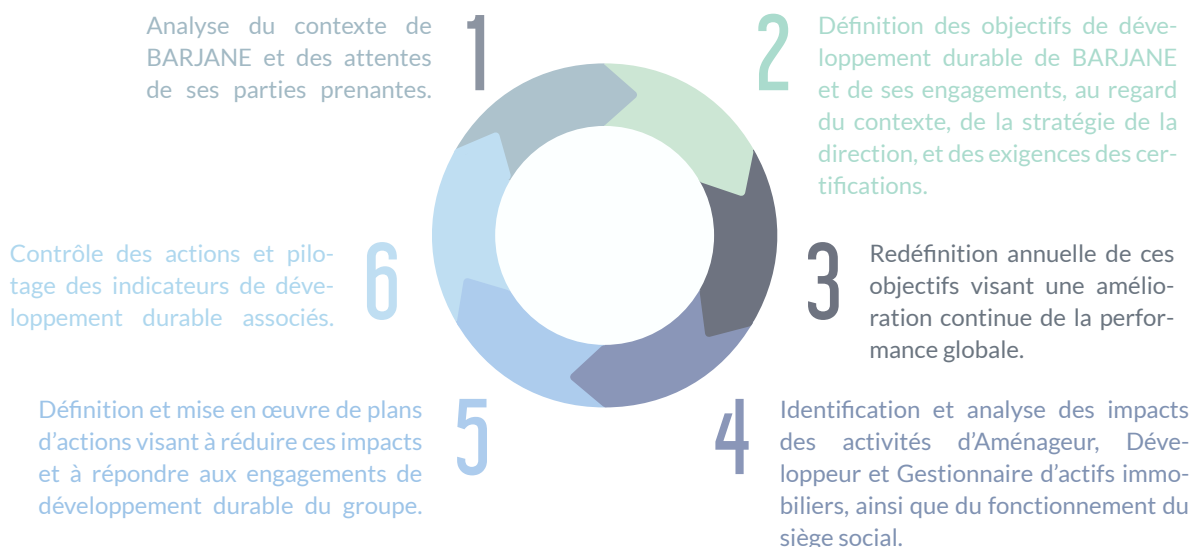


En 2015, avec la volonté de prendre des engagements sur l'ensemble des thématiques de la RSE, BARJANE est labellisé Lucie, label aligné sur les 7 questions centrales de la norme ISO 26000. Le référentiel composé de 28 principes d'action regroupés en 7 engagements permet d'ancrer sa démarche dans le respect de toutes ses parties prenantes (clients, salariés, fournisseurs,...). Un audit tous les 18 mois permet d'évaluer les actions mises en place et d'en prendre de nouvelles, encourageant l'amélioration continue des pratiques du groupe.



Le UN Global compact est la plus importante initiative internationale d'engagement volontaire en matière de développement durable, regroupant plus de 10 000 participants à travers 160 pays. L'objectif est de pousser les entreprises à aligner volontairement leur stratégie avec 10 principes universellement acceptés dans les domaines des droits de l'homme, des conditions de travail, de l'environnement et de la lutte contre la corruption, couvrant également les Objectifs de Développement Durable adoptés par l'ONU. BARJANE a adhéré en 2015 au UN Global compact, s'engageant de fait à communiquer chaque année sur les progrès que l'entreprise réalise sur ces sujets.

L'ensemble de ces normes et labels forment aujourd'hui le socle de la stratégie RSE de BARJANE. Afin de répondre à l'ensemble des engagements pris au titre de ces certifications, un système de management intégré est piloté par la Direction du développement durable. Cette démarche transversale irrigue l'ensemble des services de l'entreprise, et les plans d'actions (PME) <sup>(1)</sup> et outils associés sont pensés comme des outils de travail pour chacun. Ce système de management du développement durable (SMDD) a été élaboré et vit continuellement en suivant les étapes suivantes :



(1) Programme de Management environnemental (PME) au sens de la norme ISO 14001

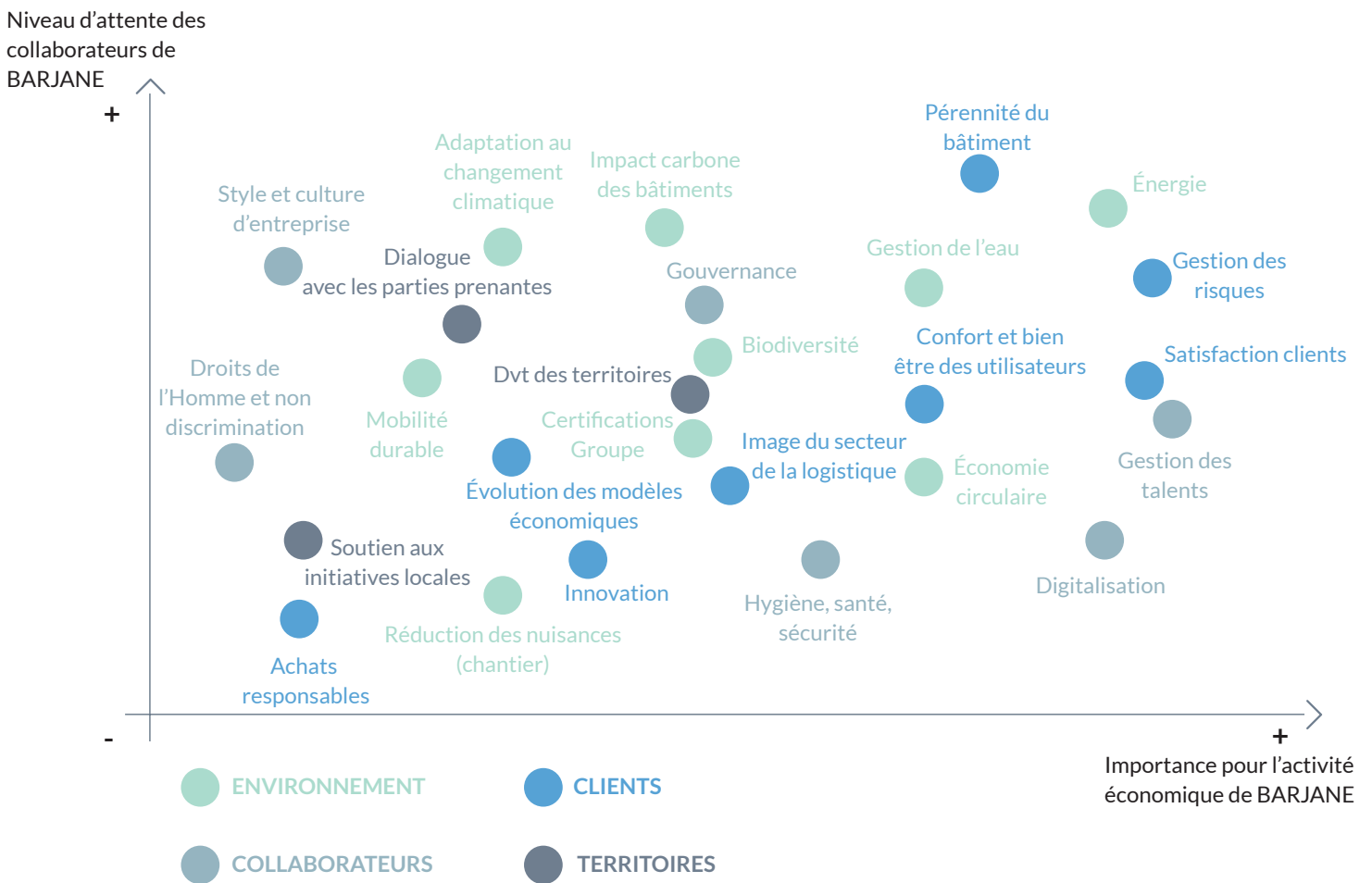


# NOS ENJEUX RSE

Après une analyse poussée des enjeux internes et externes auxquels BARJANE peut être confronté, ainsi que des risques et des opportunités associés à chaque enjeux, des enjeux prioritaires ont été définis. Cette sélection a notamment été faite par rapport à l'analyse bâtie par l'Observatoire de l'immobilier durable qui met en avant les enjeux cruciaux pour les années à venir pour le secteur de l'immobilier.

Une fois ces enjeux définis, une analyse de matérialité a été réalisée afin de les hiérarchiser par rapport aux deux critères ci-contre.

- 1 L'importance de l'enjeu au niveau de l'activité économique de BARJANE : la direction de BARJANE a côté ces enjeux en fonction de l'opportunité de création de valeur économique associée à cet enjeu, ou du risque de destruction de valeur de celui-ci
- 2 Le niveau d'attente des collaborateurs de BARJANE par rapport à la prise en compte de cet enjeu dans nos métiers



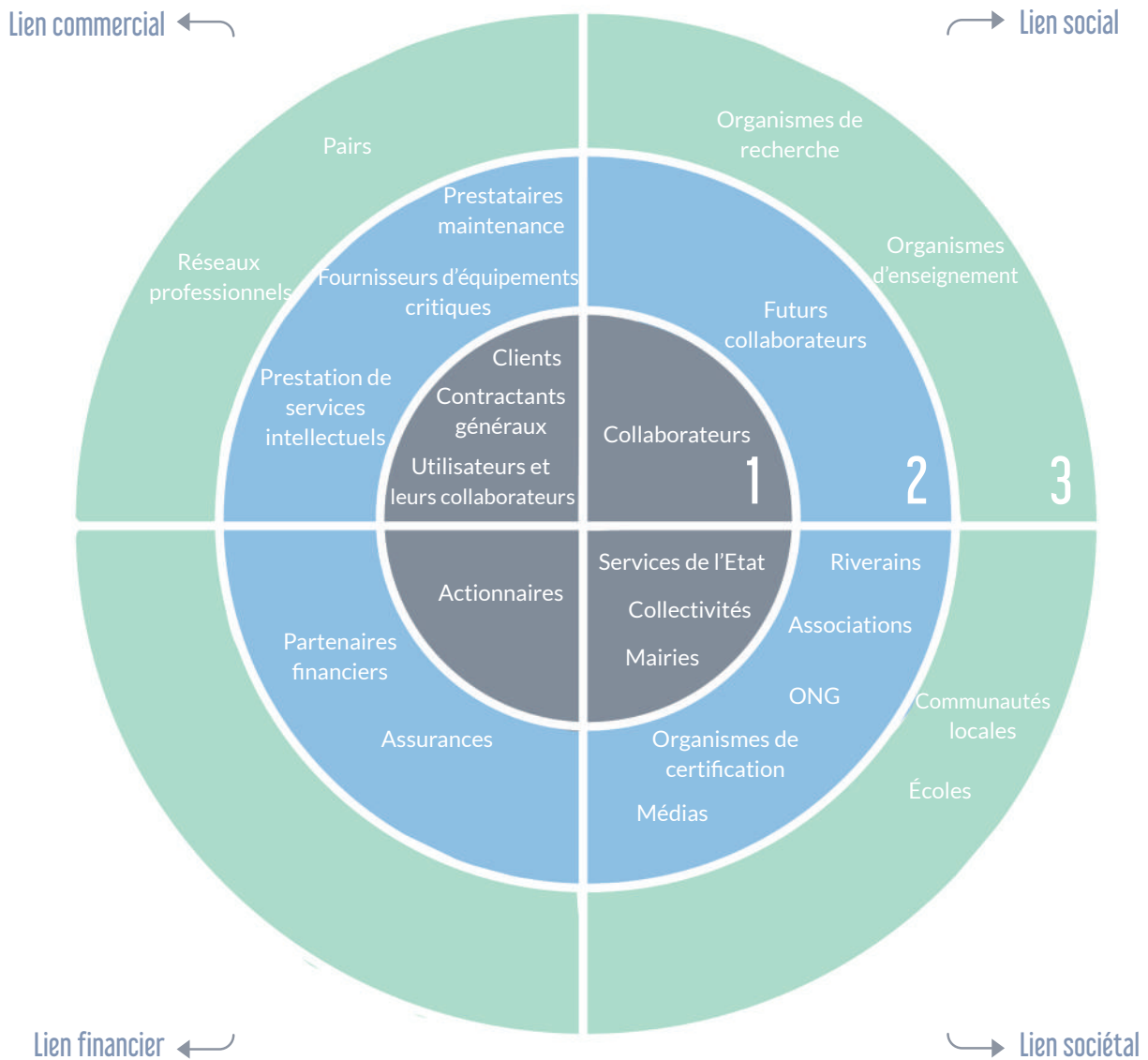
# NOS PARTIES PRENANTES

Identifier nos parties prenantes et surtout comprendre leurs attentes et leurs besoins nous permet d'améliorer continuellement notre démarche RSE, avec pour objectif d'aboutir à la satisfaction de leurs attentes.



L'identification de ses parties prenantes est mise à jour annuellement en revue de direction. Elles sont divisées en trois grands groupes :

- Groupe 1** les parties prenantes essentielles à l'activité de BARJANE
- Groupe 2** les parties prenantes pouvant avoir un impact significatif sur l'activité de BARJANE
- Groupe 3** les parties prenantes qui, sans avoir un lien formel, ont une influence importante sur l'activité de BARJANE ou peuvent apporter une aide



# NOS ENGAGEMENTS

Les objectifs que BARJANE se fixe au titre de sa responsabilité sociétale d'entreprise sont le socle de tout le système de management de développement durable de l'entreprise.

Les engagements que nous prenons sont organisés autour de quatre axes essentiels pour BARJANE :



## L'ENVIRONNEMENT



## LES TERRITOIRES

au sein desquels nous nous implantons



## LES CLIENTS

utilisateurs de nos bâtiments et leurs collaborateurs



## L'EQUIPE

Ces engagements répondent aux enjeux internes et externes de BARJANE, ainsi qu'aux attentes des parties prenantes, en tenant compte des obligations issues de la réglementation, de la certification ISO 14001, de la labélisation LUCIE, des accréditations RICS et CFA ou encore de l'adhésion au Global Compact. Ils structurent notre stratégie d'entreprise responsable et citoyenne, soucieuse de développer des projets de qualité, créateurs de valeur.



### POUR L'ENVIRONNEMENT



- Améliorer la qualité environnementale de nos bâtiments
- Préserver les ressources : énergie, eau, foncier ...
- Développer les énergies renouvelables
- Minimiser les nuisances de nos projets et prévenir les pollutions
- Favoriser le développement de la biodiversité



### POUR NOS CLIENTS



- Co-construire un projet de qualité avec nos clients et nos partenaires
- Améliorer le confort et le cadre de travail pour les utilisateurs de nos réalisations
- Accompagner nos clients sur toute la vie du projet
- Garantir la sécurité des personnes et des biens sur nos sites
- Accroître la durabilité de nos actifs et développer des innovations



### POUR LES TERRITOIRES



- Participer au développement humain et économique du territoire
- Assurer le dialogue avec nos parties prenantes
- Créer du lien entre le projet et les territoires (écoles, riverains ...)
- Soutenir les initiatives locales



### POUR L'ÉQUIPE



- Partager des valeurs et respecter une éthique professionnelle
- Promouvoir la diversité et respecter les droits fondamentaux de la personne
- Favoriser le bien-être au travail et la sécurité de nos collaborateurs
- Développer les compétences de nos équipes

Les engagements de Développement Durable sont transmis à l'ensemble des collaborateurs, et à l'ensemble des entreprises travaillant pour le compte de BARJANE. Pilotée par la Direction du développement durable, la stratégie RSE guide l'ensemble des projets de l'entreprise. Le Système de management du développement durable qui a été développé s'applique à l'ensemble des

collaborateurs du groupe, et notamment aux Directions du Développement et des Opérations pour la réalisation des projets immobiliers. Cette organisation, qui implique des collaborateurs responsabilisés à 100%, permet d'améliorer en permanence la performance RSE du Groupe.

DÉ  
IMMO  
P



**DEVELOPPER DES PROJETS  
BILIERS PLUS VERTUEUX  
POUR L'ENVIRONNEMENT**

**2**

# MAÎTRISE DES IMPACTS ENVIRONNEMENTAUX

La performance environnementale de BARJANE est régie par la certification ISO 14001 groupe.

La norme ISO 14001 fixe le cadre d'une démarche de management environnemental internationalement reconnue qui a pour objectif l'amélioration continue des performances environnementales.

Pour maîtriser ses impacts environnementaux, BARJANE a conduit une analyse exhaustive de l'ensemble de ses activités d'aménageur de parcs d'activités, développeur de plateformes et bâtiments logistiques et gestionnaire de ces actifs immobiliers. Cette analyse a été faite sur le cycle de vie des projets ; c'est donc l'ensemble de la vie d'un actif et l'ensemble des activités de BARJANE, des premiers contacts client jusqu'à la fin de vie du site qui sont certifiés ISO 14001 :



CONCEPTION DU PROJET



RÉALISATION D'UN CHANTIER VERT



ACCUEIL DE L'ENTREPRISE EXPLOITANTE

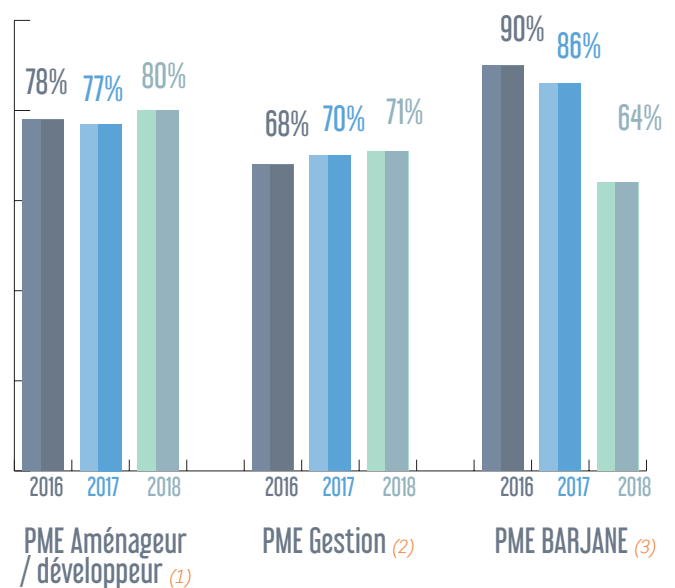


GESTION DURABLE

Pour chaque activité, les impacts environnementaux et les plus-values apportés par BARJANE ont été cotés, puis des plans d'actions (appelés Programmes de Management Environnemental – PME) sont définis et mis en œuvre afin de réduire les impacts négatifs et maximiser les plus-values.

Pour piloter sa performance environnementale, BARJANE suit ces plans d'actions à différents niveaux :

- Des PME Aménageur / Développeur sont établis pour chaque projet. Ils rassemblent l'ensemble des actions à mener par les Responsables d'Opérations et Responsables Développement durable BARJANE, tant en phase conception que réalisation, pour maîtriser les impacts du projet.
- Un PME Gestion, piloté par l'équipe Property Management de BARJANE, liste l'ensemble des actions à mener pour un suivi et une maintenance durable des actifs.
- Et enfin, un PME BARJANE 2015/2018 regroupe les actions RSE pilotées au niveau corporate pour répondre à nos engagements de développement durable.



(1) PME Aménageur / développeur : moyenne sur les projets en aménagement et développement en cours

(2) PME Gestion : actions programmées sur l'année pour l'ensemble des actifs en gestion

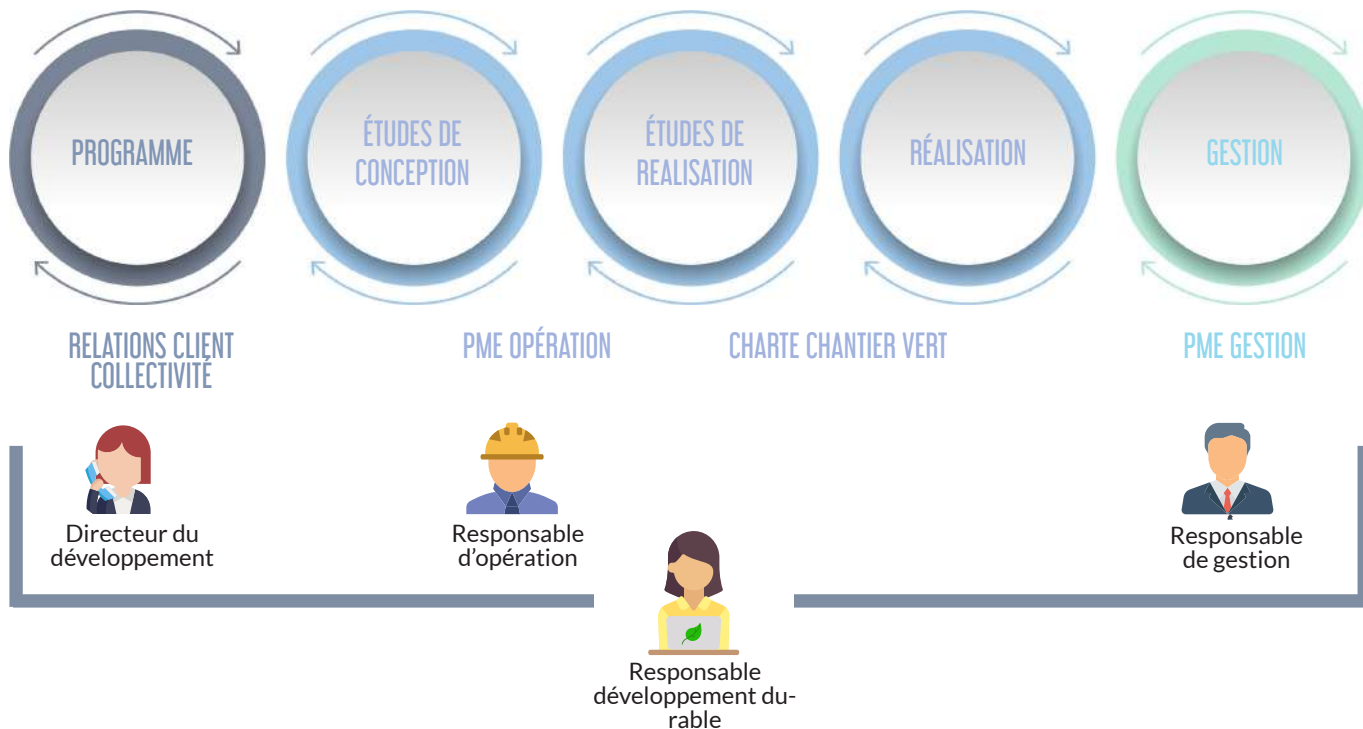
(3) PME BARJANE : % des actions réalisées par rapport aux actions programmées sur l'année. Un nouveau PME avec de nouvelles actions a été élaboré pour la période 2018 - 2020, ce qui explique un taux de réalisation plus bas entre 2017 et 2018

# SUIVI QUALITÉ ET AMÉLIORATION CONTINUE

BARJANE s'engage vis-à-vis de ses parties prenantes, et notamment de ses clients et des collectivités qui accueillent ses opérations, à développer des projets de haute qualité.

projet, une équipe multi-compétences interne est mise en place (Développement, Juridique, Opérations, Développement durable, Gestion/Exploitation, Management, Finances) et suit le projet de A à Z en garantissant le respect des engagements pris auprès des parties prenantes.

Afin de s'assurer du suivi de cette qualité à toutes les phases du



Le Responsable Développement Durable assure le contrôle et le suivi des démarches de qualité environnementale tout au long de l'opération. Il est le garant de l'atteinte des objectifs de développement durable fixés sur l'opération. Une réunion de capitalisation interne est réalisée quelques mois

après la livraison du projet, permettant de s'inscrire dans une démarche d'amélioration continue, tant sur la qualité technique et environnementale des projets BARJANE, que sur les méthodes de travail et d'organisation.



# LIMITATION DES NUISANCES ET PRÉVENTION DES POLLUTIONS

De la conception à la gestion, les potentielles nuisances des projets ont été identifiées et des actions sont mises en place afin de les minimiser.



## CONCEPTION ADAPTEE

- 1 Qualité architecturale et paysagère des projets
- 2 Prise en compte des riverains et entreprises voisines
- 3 Réalisation des études nécessaires à l'anticipation des nuisances en exploitation
- 4 Mise en place des mesures techniques adaptées



## CHANTIER A FAIBLE IMPACT

Les objectifs de la Charte chantier vert BARJANE :

0 POLLUTION

0 ACCIDENT

100% CHANTIER PROPRE

100% DECHETS TRIÉS



## GESTION DES RISQUES

- 1 Identification des risques en phase exploitation (accident, incendie, pollution, inondation, intrusion ...)
- 2 Mesures prises pour limiter ces risques
- 3 Consignes de sécurité diffusées
- 4 Tests de situation d'urgence



# Zoom sur : LES CHANTIERS VERTS 2018

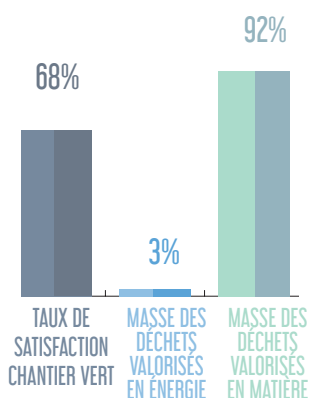
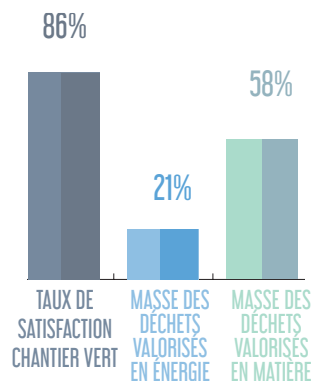
Des fiches de contrôle chantier vert sont remplies régulièrement par les équipes BARJANE pour vérifier le respect des exigences de la charte. En 2018, le taux de satisfaction sur les quatre chantiers BARJANE en France est de 78% en moyenne. Le taux de satisfaction plus bas sur le chantier Biocoop à Ollainville s'explique notamment par un nouveau partenariat avec un contractant moins habitué aux exi-

gences BARJANE.

Sur l'ensemble des chantiers, les taux de tri sont systématiquement de 100%, montrant une amélioration des pratiques dans la profession. Une meilleure traçabilité des déchets, permet également de distinguer les taux de valorisation en énergie ou en matière (réemploi ou recyclage des matériaux).



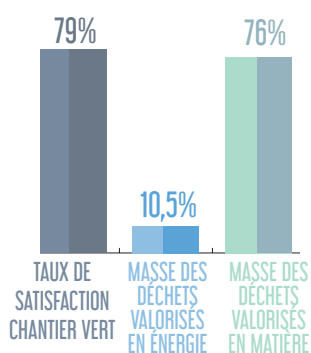
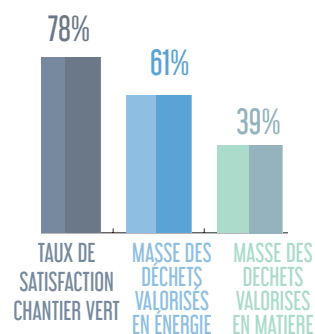
Plateforme Biocoop, Noves (13)



Plateforme Biocoop, Ollainville (91)



Plateforme Action, Belleville (69)



Plateforme Daher, Aérolians (93)

# PRÉSERVATION DES RESSOURCES EN EAU ET EN ÉNERGIE



## RÉDUCTION DES CONSOMMATIONS D'EAU

Afin d'économiser les ressources en eau, plusieurs actions sont mises en place, à la conception des bâtiments :



- Le choix d'équipements sanitaires hydro-économiques dans les bâtiments
- La récupération de l'eau pluviale pour l'arrosage ou les sanitaires
- Le choix d'une palette végétale locale et demandant peu d'arrosage
- Le raccordement des projets au réseau en eau brute (canal de Provence, puits, ...) dès que possible
- L'installation d'outils de pilotage (type GTC) permettant une connaissance des consommations par usage et par zone

L'équipe de Property Management réalise également un suivi des consommations en eau potable des actifs placés sous sa responsabilité, permettant de gérer au mieux les consommations, d'identifier rapidement toute dérive et d'agir dans les meilleurs délais.



## GESTION ALTERNATIVE DES EAUX PLUVIALES

Les enjeux de la gestion alternative des eaux concernent principalement la qualité des rejets. Les eaux de nettoyage et de pluies issues des voiries et des parkings sont susceptibles d'être chargées en matières en suspensions, hydrocarbures et métaux lourds. Dans un système alternatif, les eaux pluviales suivent un cheminement à ciel ouvert :



- Elles sont recueillies par un réseau de fossés plantés (noues) remplaçant les canalisations classiques
- Elles sont ensuite conduites dans des bassins de prétraitement qui vont piéger ces pollutions dans un lit organique planté de roseaux et de plantes à rhizomes : ce sont les séparateurs hydrocarbures naturels
- Enfin, les eaux, une fois traitées, transitent par des bassins de rétention végétalisés qui assurent un ultime abattement avant leur rejet dans le milieu naturel. Ces bassins sont eux-mêmes plantés d'espèces hélophytes mais aussi d'espèces à forte capacité évapotranspiratrice permettant une bonne oxygénation de la masse d'eau, et ainsi l'amélioration de la qualité de l'eau

BARJANE favorise ces techniques alternatives pour la gestion des eaux pluviales de ses projets, car outre l'aspect innovant du phyto-traitement des polluants par des plantes, ces bassins apportent deux bénéfices au site :



- Une qualité paysagère et un rendu très esthétique, agréable pour les usagers
- Un réservoir très important de biodiversité



# PRÉSERVATION DES RESSOURCES EN EAU ET EN ÉNERGIE



## REDUCTION DES CONSOMMATIONS D'ENERGIE

Signataire de la Charte pour l'efficacité énergétique des bâtiments tertiaires élaborée par le réseau Plan Bâtiment Durable, BARJANE s'engage sur plusieurs axes visant à améliorer la qualité énergétique de ses plateformes :



- Une conception bioclimatique des bâtiments, et la maximisation de la lumière naturelle pour limiter l'éclairage artificiel
- Une isolation renforcée
- L'installation d'équipements frigorifiques performants, et d'éclairages plus économes en énergie de type LED
- L'installation d'outils de pilotage (type GTC) permettant une connaissance des consommations par usage et par zone



Plateforme Auchan, Serris (77)



## PRODUCTION PHOTOVOLTAÏQUE

BARJANE a fait le choix, depuis 2010, de s'engager dans la production d'énergie photovoltaïque sur ses sites. Les toitures des plateformes logistiques offrent en effet un emplacement idéal pour installer des panneaux à haut rendement permettant de créer des sources d'énergie renouvelable sans impact sur le foncier. Des centrales solaires peuvent également être installées sur certains projets en ombrières de parking.

Comme pour ses métiers en immobilier d'entreprise, BARJANE gère tout le projet de centrale photovoltaïque de A à Z, accompagné de ses partenaires, bureaux d'études et constructeurs. Les services de l'Etat sont consultés en amont des projets, afin d'intégrer l'ensemble de leurs préconisations en conception, en réalisation et en gestion. Une fois les projets développés, c'est l'équipe de Property Management interne à BARJANE qui monitorise les centrales et prend en charge leur suivi financier et technique.

En 2018, cinq nouvelles centrales ont été raccordées au réseau, et notamment la plus grande centrale solaire en toiture de la région Rhône-Alpes, et plusieurs projets ont été lauréats des appels d'offres de la Commission de Régulation de l'Énergie (CRE 4).

À fin 2018, BARJANE bénéficie d'une puissance installée de plus de 12 Mwc (+30% par rapport à 2017), en toitures et en ombrières. Ces centrales permettent de produire chaque année l'équivalent de la consommation annuelle de près de 6 000 personnes.




# Zoom sur : INDICATEURS DE PRODUCTION PHOTOVOLTAÏQUE 2018



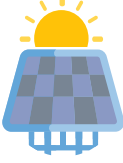
## PLATEFORME MARIGNANE

Centrale en toiture : Puissance : 1 706 kWc - Technologie : laminés amorphes - Surface de laminés : 16 000 m<sup>2</sup> - Mise en service : 16/12/2010  
 Centrale en ombrière : Puissance : 648 kWc Technologie : panneaux polycristallins - Surface de panneaux : 3 251 m<sup>2</sup>  
 Mise en service : 06/12/2017

Production équivalente à la consommation annuelle de **800 habitants**  **74%** des besoins électriques du bâtiment couverts

## BÂTIMENT G PARC DES BRÉGUIÈRES

Puissance : 54 kWc - Technologie : laminés amorphes  
 Surface de laminés : 865 m<sup>2</sup> - Mise en service : 01/07/2010

Production équivalente à la consommation annuelle de **25 habitants**  **79%** des besoins électriques du bâtiment couverts

## BÂTIMENT F PARC DES BRÉGUIÈRES

Puissance : 100 kWc - Technologie : panneaux polycristallins  
 Surface de panneaux : 700 m<sup>2</sup> - Mise en service : 09/01/2012

Production équivalente à la consommation annuelle de **45 habitants**  **42%** des besoins électriques du bâtiment couverts

## PÔLE DE VIE PARC DES BRÉGUIÈRES

Puissance : 36 kWc - Technologie : panneaux polycristallins  
 Surface de panneaux : 300 m<sup>2</sup> - Mise en service le 27/06/2013

Production équivalente à la consommation annuelle de **16 habitants**  **35%** des besoins électriques du bâtiment couverts

## BÂTIMENT J PARC DES BRÉGUIÈRES

Puissance : 100 kWc - Technologie : panneaux polycristallins  
 Surface de panneaux : 634 m<sup>2</sup> - Mise en service : 16/06/2015

Production équivalente à la consommation annuelle de **44 habitants**  **60%** des besoins électriques du bâtiment couverts

## BATIMENT C PARC DES BRÉGUIÈRES

Puissance : 3000 kWc - Technologie : panneaux polycristallins  
 Surface de panneaux : 19 000 m<sup>2</sup> - Mise en service : 29/03/2016

Production équivalente à la consommation annuelle de **1 388 habitants**  **162%** des besoins électriques du bâtiment couverts

### BÂTIMENT K PARC DES BRÉGUIÈRES

Puissance : 248 kWc - Technologie : panneaux polycristallins  
Surface de panneaux : 1 482 m<sup>2</sup> - Mise en service : 20/12/2017

Production équivalente à la consommation annuelle de

**100 habitants**



**116%**  
des besoins électriques  
du bâtiment couverts



### ENTREPÔT 1 PARC SAINT CHARLES

Puissance: 1 000 kWc - Technologie: panneaux polycristallins  
Surface de panneaux: 5 987 m<sup>2</sup> - Mise en service : 19/10/2017

Production équivalente à la consommation annuelle de

**449 habitants**



**141%**  
des besoins électriques  
du bâtiment couverts <sup>(1)</sup>



### ENTREPOT 3 PARC SAINT CHARLES

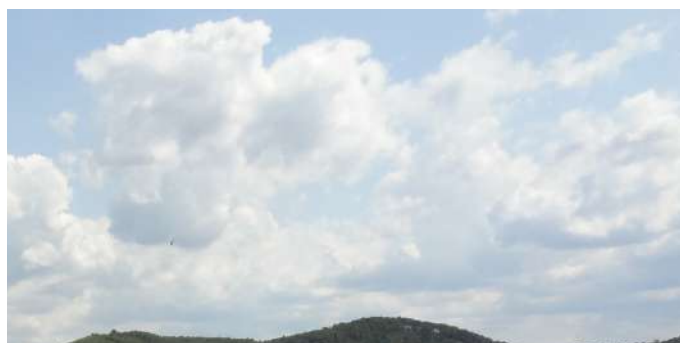
Puissance : 1 400 kWc - Technologie : panneaux polycristallins  
Surface de panneau : 8 457 m<sup>2</sup> - Mise en service : 18/10/2017

Production équivalente à la consommation annuelle de

**621 habitants**



**40%**  
des besoins électriques  
du bâtiment couverts



**Bâtiments qui couvrent plus de 100 % des besoins**

<sup>(1)</sup> Sur la base des consommations électriques 2016 du bâtiment.

# QUALITÉ PAYSAGÈRE ET DÉVELOPPEMENT DE LA BIODIVERSITÉ

Une attention particulière est apportée au parti paysager sur nos projets afin de créer des espaces qualitatifs qui permettent d'améliorer l'intégration paysagère des opérations,

de créer un cadre plus agréable pour les utilisateurs et d'encourager le développement de la biodiversité.

## QUALITÉ PAYSAGÈRE DES PROJETS



La conception du parti paysager et le choix des espèces se fait en concertation avec un paysagiste et un écologue. La préservation des espèces remarquables et des corridors écologiques est réalisée, et le paysagiste a ensuite pour mission de s'inspirer du Grand Paysage et de l'histoire du terroir pour écrire celle des jardins recréés. Les essences choisies sont locales, non invasives, économes en eau et non allergènes. La palette végétale est diversifiée afin de créer des niches pour l'accueil de la biodiversité, et les espèces présentant des interactions écologiques (plantes mellifères, ou source de nourriture pour les oiseaux) sont favorisées. Sur chaque projet, une recréation du lien Homme-Nature est recherchée, c'est pourquoi nous plantons des vergers, des plantes aromatiques, pour que chaque utilisateur puisse profiter d'un moment de détente, à son arrivée ou lors d'une pause déjeuner.

## GESTION ÉCOLOGIQUE DES ESPACES VERTS

Un mode de gestion écologique des espaces verts est mis en place sur les sites où BARJANE réalise l'entretien, et des guides de bonnes pratiques sont distribués à l'ensemble des utilisateurs des sites. La gestion écologique a pour objectif de créer un équilibre entre le cultivé et le sauvage, de valoriser et préserver la végétation spontanée et ainsi d'améliorer le potentiel de biodiversité du site en créant des habitats naturels pour la faune tout en limitant les coûts d'entretien. Les grands principes appliqués sont les suivants :

- Politique « zéro produits phytosanitaires » et préservation dans la mesure du possible des « mauvaises herbes » utiles pour éviter une érosion du sol, et pour préserver un écosystème diversifié
- Diminution de la fréquence de tonte afin d'obtenir une diversification des strates végétales (pelouse, prairie, zone de dynamique naturelle), et des refuges pour la faune
- Mise en place d'un paillage organique au pied des arbres permettant de limiter l'érosion des sols, d'apporter des éléments nutritifs et de conserver une humidité pour limiter l'arrosage
- Valorisation au maximum des résidus d'entretien, en paillage, compost, ou en créant des piles de bois morts pour créer des habitats



# QUALITÉ PAYSAGÈRE ET DÉVELOPPEMENT DE LA BIODIVERSITÉ

## DÉVELOPPEMENT DE LA BIODIVERSITÉ ET REFUGES LPO®

Ces actions en conception et en gestion permettent de favoriser le développement de la biodiversité. En complément, des refuges pour la faune sont installés : hôtels à insectes, nichoirs à oiseaux, gîtes à chauve-souris, murets en pierres pour les reptiles offrent des habitats à toutes sortes d'insectes, amphibiens, oiseaux ou petits mammifères.

Depuis 2016, un partenariat avec la LPO a été initié afin de labelliser une partie des espaces verts de deux parcs d'activités BARJANE, en « Refuge LPO® » :

- Le Parc des Bréguières<sup>(1)</sup> a été labellisé en mars 2016. Les inventaires réalisés par les bénévoles de la LPO ont recensé 113 espèces, et un plan d'actions visant à développer ces espèces a été mis en place. Nichoirs pour les espèces d'oiseaux observées, plantations complémentaires pour les insectes pollinisateurs, abris pour les amphibiens sont quelques-unes des actions qui ont été réalisées par les équipes BARJANE d'entretien du Parc, formées par la LPO.



- Le Parc Saint Charles<sup>(2)</sup> a été labellisé en 2018. Les inventaires réalisés par les bénévoles de la LPO pendant le printemps et l'été 2018 ont permis de recenser 83 espèces sur ce site, plus petit que le Parc des Bréguières. Les oiseaux et papillons représentant la majorité des espèces observées, le plan d'actions 2018-2021 porte principalement sur le renforcement des nichoirs et des postes de nourrissage pour ces espèces, et sur le renforcement des plantations (haies arbustives, plantes mellifères) pour leur apporter habitats et nourriture.

113 espèces  
recensées par la LPO



83 espèces  
recensées par la LPO

(1) Le Parc des Bréguières est situé aux Arcs-sur-Argens dans le Var. D'une surface de 65 ha, BARJANE y développe 236 000 m<sup>2</sup> de plateformes logistiques, messagerie et bâtiments d'activités.

(2) Le Parc Saint Charles est situé à Fuveau (13) à proximité d'Aix-en-Provence. BARJANE y a développé 4 plateformes logistiques sur 25 hectares.

# QUALITÉ PAYSAGÈRE ET DÉVELOPPEMENT DE LA BIODIVERSITÉ



biodivercity

## LE LABEL BIODIVERCITY

Le label BiodiverCity®, créé par le Conseil International Biodiversité & Immobilier © (CIBI), permet d'évaluer et promouvoir les opérations immobilières qui prennent en compte la biodiversité et le lien Homme-Nature. En 2018, BARJANE a obtenu sa première labellisation niveau Excellent (phase conception) pour la plateforme développée pour Biocoop à Ollainville (91).

Quatre axes ont été évalués sur le projet :



### AXE 1

Engagement

Tous les acteurs du projet ont été associés à la démarche, et se sont engagés pour préserver au maximum la biodiversité du site. Les entreprises ont été sensibilisées en phase chantier, et les futurs utilisateurs Biocoop seront formés à la gestion écologique de leurs espaces extérieurs.



### AXE 2

Projet

L'opération a été conçue en prenant en compte la biodiversité et la nature dans l'architecture et le bâti. Un patio au bardage en bois, des jardinières et des papiers peints au motif végétal permettent d'inviter la nature à l'intérieur des bureaux, une charte lumière diminue l'impact des projecteurs la nuit, et les grandes surfaces vitrées extérieures ont été proscrites.



### AXE 3

Potentiel écologique

Une étude écologique a révélé les espèces et milieux à préserver sur le site, et les mesures à mettre en œuvre pour favoriser le développement de la biodiversité. Le parti paysager a été conçu en accord avec cette étude, et des habitats pour la faune du site ont été installés.



### AXE 4

Aménités

L'aménagement extérieur du projet a été conçu de manière à créer des espaces extérieurs pour les utilisateurs, pour les rapprocher de la nature et les sensibiliser au respect de la biodiversité. Un bois classé, adjacent au projet, est en cours d'aménagement avec un sentier de la biodiversité et un parcours sportif, et des arbres fruitiers et des plantes aromatiques seront à la disposition des utilisateurs.

Un audit de réalisation sera réalisé au cours de l'année 2019 par un auditeur agréé afin de s'assurer de la bonne réalisation de l'ensemble des mesures annoncées.



# QUALITÉ ENVIRONNEMENTALE DES BÂTIMENTS

Depuis 2014, nous avons fait le choix de faire certifier l'ensemble de nos projets selon les référentiels NF HQE ou BREEAM. En fonction des spécificités du site, et des attentes de l'utilisateur final, l'un ou l'autre des référentiels est choisi. Ces certifications permettent d'améliorer la performance environnementale et technique des bâtiments, et d'assurer un suivi de la qualité en conception et en réalisation.

En complément des démarches sur les bâtiments neufs, BARJANE s'est engagé, depuis 2015, dans une démarche de certification progressive de son patrimoine en exploita-

tion, en faisant le choix de la certification BREEAM In-Use. Cette labellisation est conduite sur les plateformes logistiques développées par BARJANE avant 2014 et qui ne bénéficiaient pas déjà d'une double certification environnementale.

Les cinq bâtiments livrés en 2018 ont été certifiés HQE ou BREEAM, et sur chaque site des réflexions ont été poussées sur des thématiques particulières spécifiques au site ou aux attentes des utilisateurs, afin de faire de chaque bâtiment un actif unique et parfaitement adapté aux besoins clients.



97% du patrimoine  
industriel et logistique  
doublement certifié

# QUALITÉ ENVIRONNEMENTALE DES BÂTIMENTS



## Centre de Distribution pour Decathlon - Northampton (UK)

- BREEAM Very Good
- 24 000 m<sup>2</sup>
- Bureaux modernes et design, aux couleurs de Décathlon
- Terrains de sport
- Entrepôt automatisé

## Plateforme logistique pour Daher et Dassault Aviation - Tremblay en France (93)

- HQE excellent
- 18 000 m<sup>2</sup>
- Grand Prix du SIMI 2018
- Adaptabilité du bâtiment
- Stockage très spécifique



## Plateforme Sud Est pour Biocoop - Noves (84)

- HQE excellent
- 28 000 m<sup>2</sup>
- Multi températures
- Performance énergétique de l'installation
- Espaces de détente extérieurs soignés



## Plateforme Centre Nord Est pour Biocoop - Ollainville (91)

- HQE excellent
- 28 000 m<sup>2</sup>
- Multi températures
- Performance énergétique de l'installation
- Espaces de détente extérieurs soignés



## Centre de distribution pour Action - Belleville (69)

- BREEAM Good
- 70 000 m<sup>2</sup> dont 10 000 m<sup>2</sup> de mezzanine
- Plus importante centrale solaire en toiture de la région lyonnaise
- Au sein du Technoparc Lybertec, de haute qualité environnementale





CO-CONST  
QUALIT



Plateforme Décathlon, Northampton (UK)

TRUIRE DES PROJETS DE  
TÉ AVEC NOS CLIENTS ET  
NOS PARTENAIRES

3



# SATISFACTION CLIENT

Notre métier d'aménageur et de développeur immobilier long terme nous engage tant vis-à-vis des collectivités qui nous mettent à disposition le foncier, que des utilisateurs qui abritent leurs activités dans nos bâtiments. Leur satisfaction dans le temps est notre priorité.

Pour ce faire, nous co-construisons les projets avec nos clients et partenaires. Nous prenons en charge le projet de A à Z avec notre équipe, de la recherche foncière à la gestion, en passant par la conception du projet et sa réalisation.

## L'objectif est :

- de bien comprendre leurs besoins et d'être à l'écoute de leurs demandes, pour imaginer un projet qui fasse la synthèse entre les attentes de la collectivité et les exigences du client,
- d'être présent à leurs côtés tout au long du projet pour les accompagner dans l'évolution de leurs besoins et leur garantir une expertise technique pour résoudre tous leurs problèmes.

Une fois le projet réalisé, BARJANE conserve l'immeuble en patrimoine et notre équipe en assure le Property Management. Nous avons fait le choix de ne pas externaliser cette prestation stratégique, ce qui garantit à nos clients une écoute de leurs préoccupations et une forte réactivité dans le traitement des demandes.

Nous proposons également, à nos clients, s'ils le souhaitent, de réaliser le Facility Management pour leur compte. Dans ce cadre-là, nous prenons en charge la maintenance et l'entretien des équipements à la place de nos locataires, leur permettant de se concentrer sur leur cœur de métier et de se reposer sur nous pour la gestion de leur immobilier.

Nous avons également mis en place sur nos parcs d'activités, une équipe d'agents d'exploitation/maintenance multi-compétences, qui proposent à nos clients des prestations multi-services allant de l'entretien des espaces verts, au nettoyage (bureaux, dallage, centrales photovoltaïques...), en passant par des petites réparations. Cette équipe BARJANE, présente 24/24, 7/7, assure également l'accueil des usagers du parc et l'animation de ce dernier.

## Pouvez-vous nous présenter en quelques mots votre entreprise et l'activité de cette nouvelle plateforme à Tremblay en France ?

Depuis bientôt 20 ans, Daher est partenaire de Dassault Aviation pour la logistique des rechanges de toute la gamme des avions civils Falcon. Dans le cadre d'un contrat de prestation renforcée et afin de répondre aux enjeux de développement de notre client, Daher s'est vu confier pour mission de concevoir et faire construire une toute nouvelle plateforme logistique, largement automatisée et digitalisée. Cette structure permet de garantir la disponibilité des pièces et des outillages Falcon, notamment dans le cadre de l'assistance AOG (Aircraft On Ground), en 2h et ce 7j/7, 24h/24.

## Pourquoi avoir choisi BARJANE comme partenaire de votre projet, et le site d'AéroliansParis?

Ce projet est le deuxième partenariat de DAHER avec BARJANE. Nous avons fait ce choix d'une part pour la localisation exceptionnelle de la plateforme. Celle-ci est attenante à la zone Cargo de l'aéroport CDG, à seulement 20 km du centre de Paris et au cœur d'AéroliansParis, le plus grand projet d'aménagement de Grand Paris Aménagement. Parfaitement desservi par l'A1, l'A3 et l'A104, très proche des aéroports de Roissy et du Bourget, des gares TGV de l'aéroport et RER B du Parc des Expositions, le site dispose d'une accessibilité hors norme, parfaitement adaptée aux projets de flux, contribuant ainsi à assurer la rapidité et la fiabilité des livraisons afin de garantir la satisfaction des clients de DASSAULT AVIATION.



*Nous sommes très fiers d'avoir obtenu ce Grand Prix, qui témoigne de la qualité du bâtiment et du travail d'équipe mené conjointement avec BARJANE.*



*Nicolas Thibaudon,  
CHEF DE PROJET LOGISTIQUE - Daher*

## Votre bâtiment a été lauréat du Grand Prix du SIMI 2018, quels sont pour vous les atouts de ce projet ?

Nous sommes très fiers d'avoir obtenu ce Grand Prix, qui témoigne de la qualité du bâtiment et du travail d'équipe mené conjointement avec BARJANE. Certifiée ISO 14001 et HQE Excellent, la plateforme est réalisée avec un fort engagement environnemental (matériaux durables, traitement alternatif des eaux pluviales, performance énergétique, ...). Ce bâtiment conjugue également la capacité à accueillir un process logistique très spécifique, comprenant des tours de stockage automatisées ainsi qu'une multitude de moyens de stockage différents adaptés à toutes les spécificités du stock, avec une forte adaptabilité au changement de mode d'exploitation (réservation sur la façade pour ouvrir plus de portes à quai, possibilité de réaliser une 2ème cour camion à l'arrière, modularité des magasins climatisés).

# CONFORT DES UTILISATEURS

*Les projets immobiliers que nous développons sont des lieux de vie et de travail pour des milliers de collaborateurs. Nous voulons leur offrir le cadre de travail le plus qualitatif possible, que ce soit dans les bureaux ou dans l'entrepôt.*

C'est en effet une conviction profonde que nous avons :

- Il n'y a pas de raison que les bureaux d'une plateforme logistique soient le parent pauvre du secteur tertiaire,
- Il n'y a pas non plus de raison que les opérateurs logistiques qui travaillent dans l'entrepôt, ne bénéficient pas aussi d'un environnement de travail de qualité.

Notre souci est donc d'imaginer et de créer un projet logistique qui prenne en compte la dimension humaine autant qu'environnementale et technique.

Le confort et le bien-être dans l'immobilier tertiaire sont au cœur des réflexions de la profession depuis quelques années maintenant. Si ces deux notions sont subjectives, un certain nombre d'études, et de labels ont permis de définir les attentes des utilisateurs, et d'avoir une vision prospective des « bureaux de demain ». Ces parutions concernent les immeubles de bureaux en cœur de ville, mais nous les utilisons pour enrichir nos réflexions sur la conception des lieux de travail dans l'immobilier logistique.

## 1 CRITÈRES TECHNIQUES DE CONFORT



Plateforme Auchan, Serris (77)

Dans le cadre des certifications de qualité environnementale de nos projets (NF HQE ou BREEAM), les aspects techniques liés au confort et à la santé des occupants sont étudiés et pris en compte (confort hygrométrique, acoustique, visuel, olfactif, qualité sanitaire des espaces, de l'air, de l'eau).

Ainsi, l'apport important de lumière naturelle, l'accès à des vues sur l'extérieur, la lutte contre l'éblouissement sont des éléments de base de nos réflexions. Ils se traduisent notamment dans les cellules logistiques par des ouvertures en façades qui, accompagnées de revêtements clairs et de charpente bois, donnent une dimension plus chaleureuse et agréable dans la partie logistique.

## 2 DESIGN DES BUREAUX ET AMÉNAGEMENTS INTÉRIEURS



Plateforme Décathlon, Northampton (UK)

Nous travaillons aux côtés de nos locataires sur l'agencement des bureaux et l'aménagement intérieur, pour imaginer des bureaux logistiques moins traditionnels. Si nos locataires gèrent les aménagements Preneur, cela ne nous empêche pas de co-construire avec eux les solutions pour créer des ambiances de travail différentes, plus modernes et conformes aux nouvelles attentes des collaborateurs.

Ainsi, les locaux sociaux designés offrent une réelle plus-value en termes de bien-être au travail des collaborateurs, et permettent une véritable différenciation de la marque employeur pour nos clients.

# CONFORT DES UTILISATEURS

## 3 BIOPHILIE



Plateforme Auchan, Serris (77)

Selon la dernière étude de la chaire Immobilier et développement durable de l'ESSEC, parue en 2018, 83% des sondés donnent une place essentielle à la végétalisation des bureaux. Nous travaillons depuis quelques années déjà sur la conception d'espaces verts qui non seulement apportent de la valeur au territoire et à la biodiversité, mais également aux personnes qui les côtoient. Nos réflexions intègrent le lien entre les Hommes et la Nature, le changement de saisons, la possibilité d'offrir un fruit ou une fleur au passant.

Intégrer le confort des collaborateurs et leurs attentes dans nos réflexions d'aménageur et de développeur permet à nos clients de : favoriser la qualité de vie de leurs équipes, améliorer l'attractivité de leur entreprise, dans un secteur logistique en tension, favoriser la performance de leurs collaborateurs.

## 4 ESPACES DETENTE

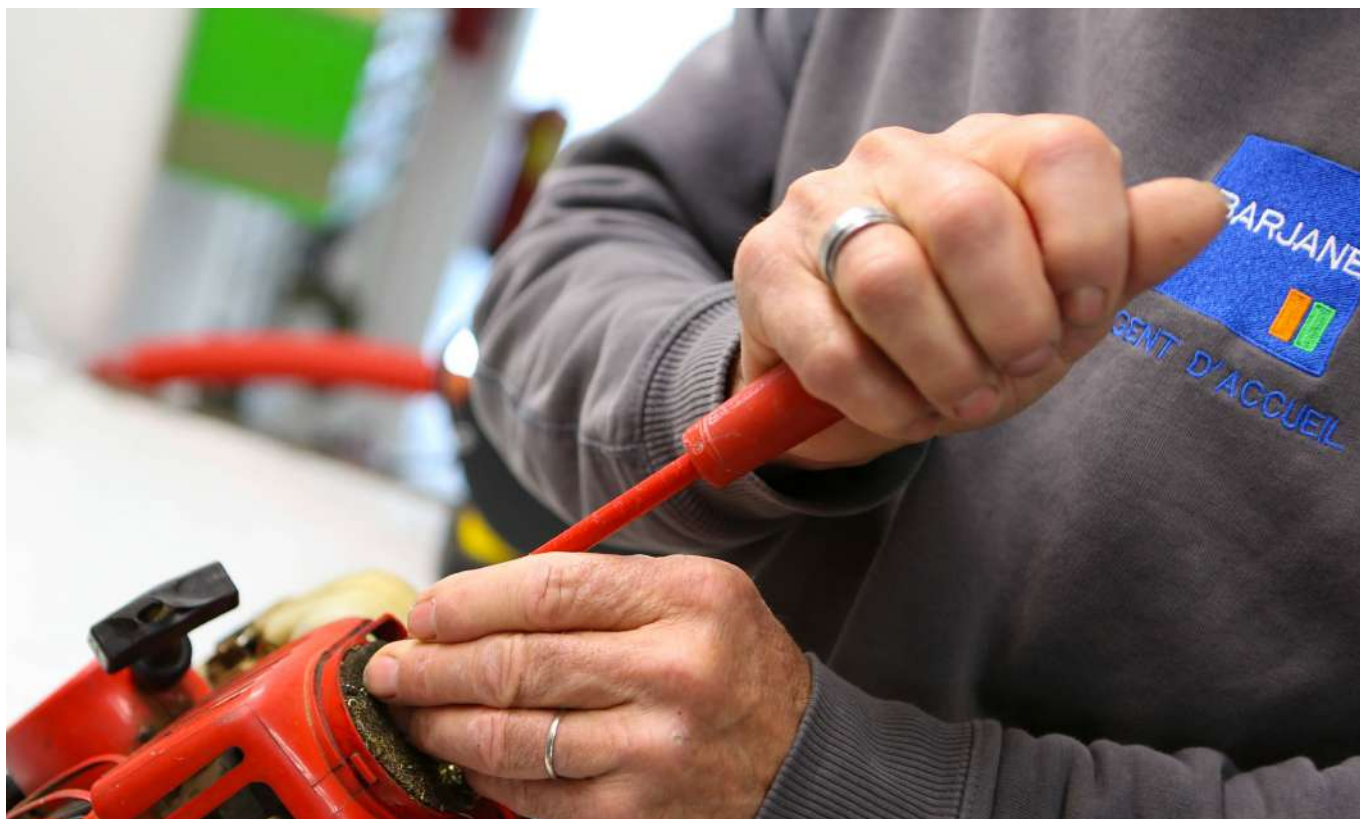


Les espaces de détente sont une demande forte des collaborateurs les plus jeunes. Terrasses accessibles et agréables, terrains de pétanque, parcours sportifs, terrains de sport, tables de ping-pong, sont autant d'aménagements qui sont réalisés sur les plateformes logistiques BARJANE.

Parc Saint Charles, Fuveau (13)



# RELATIONS DURABLES AVEC NOS PARTENAIRES



Avec la volonté de développer des relations équilibrées et de long terme avec nos fournisseurs, et d'inclure une dimension sociale et environnementale à notre démarche d'achats, une Charte Achats Responsables BARJANE a été élaborée. Cette charte, annexée à tous nos contrats, a pour objectif de coresponsabiliser nos partenaires sur des sujets primordiaux, et en accord avec nos engagements RSE :

- Le respect des droits de l'Homme et des normes du travail, l'égalité des chances et la lutte contre le travail illégal,
- L'assurance d'un environnement de travail sain et sûr pour les collaborateurs et leurs sous-traitants, notamment sur les chantiers,
- L'engagement envers une meilleure performance environnementale avec des mesures pour la préservation des ressources, la protection de la biodiversité, ou l'utilisation de produits labellisés,
- La mise en place de relations commerciales équilibrées avec les sous-traitants, en luttant notamment contre toute forme de corruption et en favorisant les entreprises locales.

Cette démarche d'achats responsables est une démarche vertueuse et collaborative. Elle a pour objectif d'encourager une amélioration des pratiques sur toute la chaîne de valeur.

Afin d'évaluer les performances de ses partenaires constructeurs, des réunions « Retours d'expérience » sont organisées à la fin de chaque projet. Ces réunions rassemblent l'ensemble de l'équipe projet (juridique, commerciale, technique, développement durable, gestion) et permettent d'évaluer les performances techniques et environnementales de chaque projet, mais également des prestataires choisis sur l'opération. Ces « REX » permettent une amélioration continue des pratiques de nos partenaires.

Grâce à cette démarche, nous avons développé des relations durables avec nos fournisseurs, et nous sommes convaincus que nos partenaires sont des atouts majeurs dans la qualité des projets que nous bâtissons. Nous avons construit avec eux des partenariats de longue date et nous sommes fiers de pouvoir grandir et nous améliorer ensemble en partageant des convictions et des valeurs communes.



# S'ANCRER DURABLEMENT AU SEIN DES TERRITOIRES

4



# DÉVELOPPEMENT ÉCONOMIQUE DES TERRITOIRES

## Création d'emplois

Nos projets sont créateurs d'emplois. En concevant et développant des actifs immobiliers de qualité, nous attirons sur nos sites des sociétés de premier plan, solides financièrement et pourvoyeuses d'emplois. Nous avons ainsi pérennisé sur nos implantations plus de 2 200 emplois en 12 ans.

Les profils des collaborateurs de nos clients vont de postes peu diplômés (ouvrier non qualifié, manutentionnaire, ...) à des postes à fortes qualifications (Directeur logistique, Directeur de site, ...), et offrent de nombreuses opportunités d'évolution professionnelle à du personnel peu qualifié.

Secteur en très forte évolution avec le boom du e-commerce et la digitalisation des métiers, la logistique représente un enjeu stratégique pour notre économie. Loin de l'image de l'entrepôt de stockage sans personnel, les plateformes logistiques sont aujourd'hui de véritables outils industriels, cru-

ciaux pour l'activité des entreprises.

La messagerie que BARJANE a développé pour TNT/FEDEX par exemple, sur la zone d'AeroliansParis compte 200 emplois pour 18 000 m<sup>2</sup> de surfaces logistiques. Equipé d'une chaîne de tri de haute technologie, occupant toute la surface du bâtiment, le site gère 50 000 colis par jour, qui arrivent dans l'après-midi et sont livrés en J+1 chez le client final sur tout le territoire national. Ce site est un parfait exemple d'un outil logistique de pointe au service du e-commerce.

En France, la logistique représente 10% du PIB et 1,8 million d'emplois <sup>(1)</sup>. C'est également un secteur qui emploie plus de 90% de personnes en CDI. Les emplois de cadres représentent 9% des effectifs. De plus, plus de 80% du personnel qui travaille au sein des plateformes vit à moins de 30 km de son lieu de travail, ce qui participe également du développement du territoire qui accueille nos projets.

(1) Source : France Logistique 2025



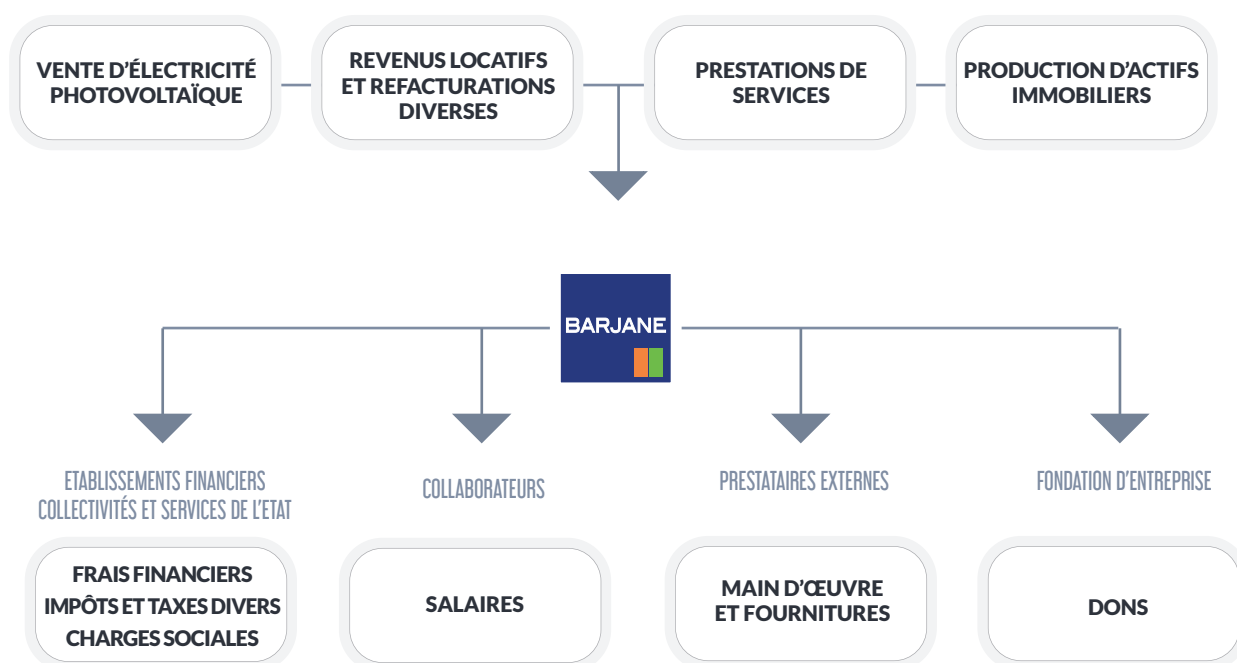
2 265  
emplois  
pérennisés

soit 62.3  
emplois/ha  
de bâti

# DÉVELOPPEMENT ÉCONOMIQUE DES TERRITOIRES

## Retombées économiques

### Schéma de contribution économique



BARJANE crée de la valeur économique à l'échelle des territoires d'implantation de ses projets, et au niveau national. En effet, l'installation d'une plateforme logistique sur un territoire a un impact positif sur ce dernier : outre la création des emplois précédemment expliquée, les employés, qui habitent en moyenne dans un périmètre de 30km autour du site, dépensent localement. Il en va de même des fournisseurs, notamment en phase gestion, qui sont majoritairement des

entreprises locales, capables d'intervenir dans des délais rapides. Les communes, inter-communalités et départements bénéficient également de retombées de taxes qui servent les politiques locales.

Loin de fonctionner en autarcie et sans lien avec son voisinage, les plateformes BARJANE s'investissent au service du territoire par de multiples actions.

# DÉVELOPPEMENT DE LIENS ENTRE LES PROJETS ET LES TERRITOIRES

Au-delà de la création de valeur économique, BARJANE a le souhait d'apporter une plus-value sociale et sociétale aux territoires qui accueillent ses projets immobiliers. Leur réussite et leur pérennité passent par un ancrage territorial fort et un partage de liens avec ce dernier. C'est pourquoi BARJANE a créé sa Fondation d'entreprise qui œuvre depuis 18 mois au développement de projets sociétaux sur deux thématiques principales : **la Nature et La Cité**.

La Fondation organise notamment des actions en propre, sur les parcs d'activités aménagés par BARJANE, pour sensibiliser aux enjeux du développement durable.

## ÉDUCER A LA BIODIVERSITÉ

BARJANE dispose, au sein de ses parcs d'activités, d'importantes surfaces d'espaces verts qui ont été conçus pour favoriser la biodiversité. BARJANE a décidé de mettre à disposition de la Fondation ces espaces pour y installer des équipements pédagogiques visant à sensibiliser les jeunes (et les moins jeunes) aux enjeux du développement durable et notamment à la conciliation possible d'une activité économique performante avec une biodiversité enrichie.

Ainsi, sur le **Parc Saint Charles à Fuveau**, la Fondation a accueilli cette année, sur son sentier de la biodiversité labellisé LPO®, une classe de CM1 et CM2 de l'école primaire de La Barque. Placé sous le thème de la Biodiversité et des énergies renouvelables, ce programme péda-

gogique a permis aux élèves de visiter les toitures photovoltaïques, et de découvrir les différents refuges pour la faune mis en place sur le Parc. Les enfants ont également participé à plusieurs ateliers, accompagnés de leurs petits livrets, préparés par la Ligue de Protection des Oiseaux (LPO) pour leur permettre de mieux connaître et respecter les oiseaux et les insectes qui les entourent.

Le mois suivant, lors de leur seconde visite, les jeunes explorateurs, arrivés sur leurs vélos, ont été répartis en 2 groupes. Pendant que les premiers découvraient l'activité de la plateforme logistique Carrefour, l'autre groupe, accompagné d'un animateur de la LPO, continuait son exploration du sentier.



# DÉVELOPPEMENT DE LIENS ENTRE LES PROJETS ET LES TERRITOIRES



Le **Parc des Bréguières**, aménagé et développé par BARJANE dans le Var sur 65 hectares est quant à lui inscrit au programme des 1ères, dans le cadre de leurs cours sur l'aménagement du territoire. Chaque année, nous avons donc le plaisir d'accueillir certains élèves et cette année, ce ne sont pas moins de cinq classes de lycéens qui sont venues visiter le site.

Au programme, visite de plusieurs plateformes logistiques en partenariat avec nos clients, exploration du sentier de la

biodiversité et des espaces verts labellisés LPO®, et découverte de centrales photovoltaïques installées en toiture des bâtiments. Bestway, LIDL, La poste, GLS et ID Logistics se sont tous prêtés au jeu et ont accueilli les jeunes au sein de leurs installations.

L'objectif est d'expliquer aux élèves la fonction d'un parc logistique et d'appréhender les enjeux liés à l'aménagement durable du territoire.



## ORGANISER UNE COURSE CARITATIVE

Le Parc des Bréguières est également le théâtre d'une manifestation sportive qui permet pendant une journée, d'ouvrir le site à tous les usagers, riverains et familles. Cet événement a accueilli cette année près de 150 personnes. Pour cette nouvelle édition du Cross, une version course à obstacles a été testée pour le plus grand plaisir des participants. Au programme : de la convivialité, de l'entraide, des sourires, et de l'effort pour affronter les 5 km parsemés d'obstacles dans les espaces verts du Parc !

Grâce à l'implication des entreprises du parc, de la Mairie, des pompiers des Arcs-sur-Argens, des sponsors et mécènes, dont la Fondation d'entreprise BARJANE, cet événement a permis de récolter des fonds pour 3 associations locales :

### VMEH

VMEH, association de bénévoles qui rendent visite aux malades en milieu hospitalier afin de les distraire, leur redonner espoir et combattre l'isolement dont ils peuvent être victimes.

### LES AMIS DE JALNA

Les Amis de Jalna, association qui pratique l'équithérapie, en utilisant le cheval comme partenaire thérapeutique dans les projets d'aide, de soin, d'éducation, et d'insertion.

### LES ROUES DU COEUR

Les Roues du Cœur, un défi sportif qui récolte des fonds au profit de l'œuvre des pupilles orphelins et du fonds d'entraide des Sapeurs Pompiers.

# SOUTIEN AUX INITIATIVES LOCALES

Parallèlement aux actions qu'elle anime sur les parcs BARJANE, la Fondation d'entreprise soutient les projets d'intérêt général portés par des associations locales et qui répondent aux axes de ses missions :

- 1 • La protection de la Nature, la re-création et/ou le développement de la biodiversité
- 2 • Le développement de projets culturels et sportifs à destination des populations locales

## NATURE

### Les Calanques Propres à Ensûs la Redonne

Pendant une journée, la Mairie d'Ensûs La Redonne et les bénévoles se mobilisent pour permettre le nettoyage des fonds marins et de la partie terrestre du littoral des calanques. L'occasion de fédérer un maximum d'acteurs liés au nautisme, au tourisme et à l'environnement autour d'une démarche citoyenne et d'un évènement culturel et festif.

La Fondation d'entreprise BARJANE a soutenu l'édition 2018 qui a permis de fédérer 400 bénévoles dont 30 plongeurs et de récolter plus de 30 m3 de déchets.



### Le Potager communal de Châteauneuf Le Rouge

La commune de Châteauneuf Le Rouge qui abrite le siège social de BARJANE a une ambition forte : renforcer l'autonomie alimentaire du village et promouvoir une agriculture de qualité. Une des actions de la Mairie est la création d'un jardin potager biologique qui a plusieurs objectifs : l'approvisionnement de la cantine scolaire de l'école primaire communale et de l'académie de cuisine MASTERCOOK9, la promotion de l'agriculture biologique et l'éducation des enfants à une alimentation saine et respectueuse de l'environnement.

La Fondation, dans le cadre de son objet social consistant notamment à aider des projets d'intérêt général en lien avec l'éducation des enfants, la protection de la nature et de la biodiversité et à développer des projets sociétaux à destination des populations locales, a décidé de soutenir financièrement la réalisation du projet de jardin maraîcher bio et plus particulièrement le financement de la réhabilitation du bassin et du puit situés dans le parc du château qui permettront de couvrir les besoins en eau.



### Fuveau Propre

Sous l'impulsion de l'association Courir à Fuveau et de la Mairie dans le cadre de son Agenda 21, cette opération de nettoyage des rues et des quartiers de ce beau village de Provence se tient chaque année. Elle rassemble des dizaines de bénévoles, petits et grands, qui se partagent les rues et ramassent, malheureusement, en une journée plusieurs dizaines de tonnes de déchets. La Fondation a soutenu l'opération de décembre 2018.





# SOUTIEN AUX INITIATIVES LOCALES

Encourager les projets culturels et sportifs au service de la Cité



## CULTURE

### Théâtre les Esterelles

Estiv'Arcs est un festival de théâtre qui donne vie à des lieux typiques de la ville des Arcs-sur-Argens pendant tout l'été. La Fondation soutient l'association Les Esterelles qui l'organise et dont l'objectif est de sortir les arts de leur contexte afin d'amener le public, connaisseur ou non, à les découvrir.

### Les écrivains en Provence

Du 30 août au 2 septembre 2018, l'association «Les écrivains en Provence» a présenté le 29ème salon littéraire du Pays d'Aix à Fuveau. De nombreux auteurs, talents nationaux et régionaux sont venus dédicacer leurs ouvrages, ainsi que débattre et dialoguer avec les lecteurs. La Roumanie était le pays invité dans le cadre des 22èmes rencontres «Ces Lettres venues d'ailleurs». Un spectacle musical, une rencontre avec les écrivains roumains invités et une conférence ont été organisés durant ce week-end.

### 2000 ans d'histoire

Du 20 au 23 juillet 2018, le Cercle Saint Michel et l'association 2 000 ans d'histoire en Provence ont proposé un grand spectacle historique retraçant la guerre de 14-18 à travers l'histoire de jeunes combattants, sur le superbe site de la chapelle Saint Michel à Fuveau.

Quatre soirées repas spectacle, animées par ce spectacle historique « 1918 » pour célébrer le centenaire de l'armistice de la Première Guerre Mondiale ont été organisées par une troupe de bénévoles fuvelains.

### Jazz à greasque

Les 5, 6 et 7 juillet dernier, la ville de Gréasque accueillait la 16ème édition du festival « Jazz en sol mineur », organisé par le Syndicat d'initiative. Ce festival propose chaque année de vibrer au rythme du jazz avec une programmation alliant qualité et convivialité, de nombreux concerts gratuits, deux soirées de gala et différents groupes aux couleurs musicales variées pour une ambiance garantie. Un très bel évènement que la Fondation est fière de soutenir !



# SOUTIEN AUX INITIATIVES LOCALES

Encourager les projets culturels et sportifs au service de la Cité



## SPORT

### Des champions en herbe

La Fondation soutient trois équipes sportives dont deux équipes de tous petits qui peuvent ainsi bénéficier d'équipements et de matériel. Le Rugby Club de Draguignan et les footballeurs du Club de la Rouvière à Marseille (USCRM).

La troisième équipe est une équipe féminine de foot que BARJANE suit depuis des années, et que nous avons découvert grâce à Céline, collaboratrice du groupe et joueuse. L'ES Milloise Féminine, Championne du District de Provence en 2017, a été soutenue en 2018 par la fondation pour sa participation au championnat féminin A8 du district de Provence. Moins de succès pour cette année, mais nous sommes toujours aussi fiers d'elles !

La Fondation BARJANE a également été sollicitée par François, collaborateur de l'équipe, pour sa participation à l'Iron-Man France qui s'est déroulé à Nice le 24 juin dernier. 6 mois d'entraînement intensif lui ont permis de parcourir, à 59 ans, les 3,8 km de natation, 180,2 km de cyclisme et la course à pied de 42 195 km.

### 4L Trophy

En février, Laura Gattoni et Audrey Proto, étudiantes au Centre de Formation des Apprentis des Arcs sur Argens et soutenues par la fondation d'entreprise BARJANE, se sont lancées pour le 4L Trophy. Ce grand raid est à la fois sportif et également solidaire. En partenariat avec l'association « Les Enfants du Désert », les équipes vont à la rencontre de jeunes écoliers Marocains pour leur distribuer des fournitures scolaires et du matériel sportif.



### Courses caritatives

La Fondation d'entreprise BARJANE a également aidé deux événements sportifs organisés au profit d'associations caritatives :

- Le Trail Sainte Victoire à Rousset (13), une course technique qui permet chaque année à près de 900 privilégiés de courir dans un cadre exceptionnel. Ce trail soutient Dunes d'espoir, une association qui a pour but de faire découvrir la course à pied à de jeunes handicapés en leur offrant la possibilité de participer en joëlette à de nombreuses courses. « L'enfant pilote » et le « coureur cylindre » sont dans une démarche de dépassement de soi qui leur permet de porter un autre regard sur ce qui est invalidant et d'appréhender la vie autrement.
- La Course des Chancrouns aux Arcs sur Argens (83) qui reverse notamment des fonds à HAGOPIG, une association qui se donne pour but « d'illuminer les yeux des enfants », et qui ont équipé le service pédiatrique de l'hôpital de Draguignan en leur offrant une petite voiturette pour les accompagner de façon ludique au bloc opératoire.

### Ovalgreen

Le 22 juin dernier, la Fondation a soutenu la 15ème édition du Trophée OVALGREEN à Belleville sur Saône. Parrainé par Frédéric MICHALAK et Iain BALSHAW, l'événement a rassemblé de nombreux professionnels autour d'une compétition de GOLF.

Les bénéfices de la journée ont été reversés à l'association Le Petit Monde, soit près de 17 000 euros pour permettre d'améliorer la vie des enfants hospitalisés, en aidant les familles à rester auprès d'eux durant leur hospitalisation.

# IMPLICATION AU SEIN D'ASSOCIATIONS ET RÉSEAUX

BARJANE s'implique également au sein de son écosystème en étant membre d'associations et de réseaux professionnels. L'objectif est de partager les expériences avec nos pairs et partenaires, pour améliorer continuellement nos pratiques.

## AFILOG

BARJANE est membre de l'Association Afilog depuis 2007. Afilog a été créée afin de rassembler tous les métiers de la Supply Chain et de l'immobilier logistique pour :

- Créer du lien : entre ses membres et donner l'occasion de partager et d'inventer ensemble les solutions logistiques de demain ; entre acteurs de la supply chain pour faciliter la prise en compte de tous les enjeux ; entre les acteurs économiques et les décideurs politiques pour leur donner les outils d'aide à la décision.
- S'engager au quotidien pour faire reconnaître le potentiel de la dynamique logistique – deuxième recruteur de France et le cinquième pôle économique.
- Promouvoir une logistique durable et responsable.



[www.afilog.org](http://www.afilog.org)

## PALME

Association nationale pour la qualité environnementale et le développement durable des territoires d'activités.

Les membres de PALME œuvrent à l'amélioration de la qualité environnementale des territoires d'activités économiques, en s'inscrivant dans le cadre de stratégies territoriales globales de développement durable.

BARJANE est notamment un membre actif du Club des Auditeurs qui organise des audits croisés entre structures PALME certifiées ISO 14001.



[www.palme-asso.eu](http://www.palme-asso.eu)

## Club APM

Le club APM (Association Progrès du Management), dont BARJANE fait partie, rassemble des dirigeants de tous types d'entreprises ou secteurs d'activités. Elle a pour objectif d'accompagner les dirigeants, par l'intermédiaire d'événements, de groupes de travail, ou de retours d'expérience, vers une gestion plus durable de leurs projets et de leurs équipes. 8 000 dirigeants font partie de ce réseau à travers 380 clubs dans 30 pays, autour de valeurs communes : ambition pour son entreprise, humilité dans le comportement, ouverture d'esprit, confiance partagée, respect des personnes, exemplarité.



[www.apm.fr](http://www.apm.fr)

## CIBI

Le Conseil International Biodiversité & Immobilier, CIBI, a pour objet de promouvoir la biodiversité urbaine et la relation Homme-Nature dans les secteurs de l'aménagement, de la construction, de la vie quotidienne au sein des quartiers et des îlots bâtis.

Le CIBI promeut les meilleures pratiques en matière de biodiversité urbaine pendant les phases de planification, conception, d'entretien, d'occupation et de valorisation de l'environnement bâti.

Le label BiodiverCity®, dont il est à l'initiative, est l'outil principal servant un objectif fort : créer des lieux et des espaces de vie accueillant du vivant qui soient exemplaires en termes économiques, socioculturels et fonctionnels.

BARJANE est membre du CIBI depuis 2016 et participe à la démarche d'information, de sensibilisation et de mobilisation du grand public afin d'entraîner une prise de conscience collective quant à la nécessité d'agir pour la biodiversité urbaine.



[www.cibi-biodivercity.com](http://www.cibi-biodivercity.com)

## Communauté LUCIE

BARJANE est membre de la communauté LUCIE, qui regroupe les organisations engagées dans une labellisation RSE via le label LUCIE. Cette communauté organise, plusieurs fois par an, des cercles en région afin de découvrir les entreprises engagées, et de partager bonnes pratiques et retours d'expériences. Une convention annuelle regroupe l'ensemble des membres sur toute la France.



[www.labellucie.com](http://www.labellucie.com)

## GIHVA

Le Gihva est une association qui regroupe les entreprises de la zone de Fuveau – Rousset – Peynier et promeut l'échange d'informations.

BARJANE est adhérent du Gihva au titre de l'implantation du Parc Saint Charles sur Fuveau. Le Gihva organise notamment des événements lors de la semaine du développement durable ou des rencontres entre les professionnels et les étudiants lors de la semaine École-Entreprise.



[www.gihva.com](http://www.gihva.com)

A close-up photograph of olive branches. The branches are covered in small, light green leaves and tiny white flowers. The background is a soft, out-of-focus blue, suggesting a sky or a body of water. The lighting is bright, creating a high-contrast, slightly overexposed effect on the leaves and flowers.

PARTA



AGER NOS VALEURS AVEC  
NOS COLLABORATEURS

5

# COLLABORATEURS

*BARJANE est une entreprise jeune et à taille humaine. En 12 ans, nous sommes passés d'une équipe de 5 à 40 personnes, unies autour d'un projet d'entreprise commun : réaliser des opérations dont nous pouvons être fiers.*

Il nous paraît important de partager les mêmes valeurs au sein de l'équipe. Des valeurs simples, de respect des autres et de la parole donnée, d'honnêteté et de droiture, de professionnalisme et de bienveillance.

Ces valeurs rejoignent les principes d'éthique et de transparence encouragés par l'ISO 26000 et le label LUCIE, et les

principes défendus par RICS. Elles font partie intégrante du processus d'embauche, sont détaillées dans le Livret d'accueil BARJANE et discutées pendant le parcours d'intégration des nouveaux collaborateurs.

Elles constituent une partie de l'identité du groupe et de la culture d'entreprise.



## Les principes RICS

BARJANE est certifié RICS par l'accréditation de son Président.

- 1 Agir avec intégrité**  
Faire preuve d'honnêteté et de droiture dans tout ce qui est entrepris.
- 2 Toujours offrir la meilleure qualité de service**  
S'assurer que nos clients ou toute autre personne à l'égard de laquelle une obligation professionnelle nous incombe, reçoivent les meilleurs conseils, soutiens ou services possibles, selon les termes de l'engagement. conclu ensemble.
- 3 Agir de sorte à promouvoir la confiance envers la profession**  
Agir, tant sur le plan professionnel que personnel, d'une manière qui véhicule une impression toujours positive et professionnelle de nous-même, de BARJANE et de la profession dans son ensemble.
- 4 Traiter autrui avec respect**  
Traiter les gens avec courtoisie, politesse, et considération, quel que soit leur race, leur religion, leur taille, leur âge, leur pays d'origine, leur sexe, leur orientation sexuelle ou leur handicap. Cela signifie également se montrer attentif aux différentes sensibilités culturelles et pratiques professionnelles.
- 5 Répondre de ses actes**  
Assumer la responsabilité de chacune de ses actions – ne pas rejeter la faute sur d'autres personnes si les choses ne se passent pas correctement et, si un dysfonctionnement est pressenti, être prêt à agir en conséquence.



# RESPECT DES DROITS FONDAMENTAUX

Signataire du Pacte Mondial des Nations Unies (Global Compact), BARJANE s'engage à respecter les droits de l'Homme et les normes internationale du travail.

Présent en France et au Royaume Uni, qui ont ratifié les conventions fondamentales de l'OIT et les ont transposées dans leur Droit du travail, BARJANE respecte strictement la

loi et de fait, les droits fondamentaux de ses collaborateurs.

Dans le cadre de sa contribution à l'élimination de toute forme de discrimination en matière d'emploi et de profession, BARJANE mène des actions sur deux thématiques : la diversité et l'égalité hommes/femmes.

## LA DIVERSITÉ

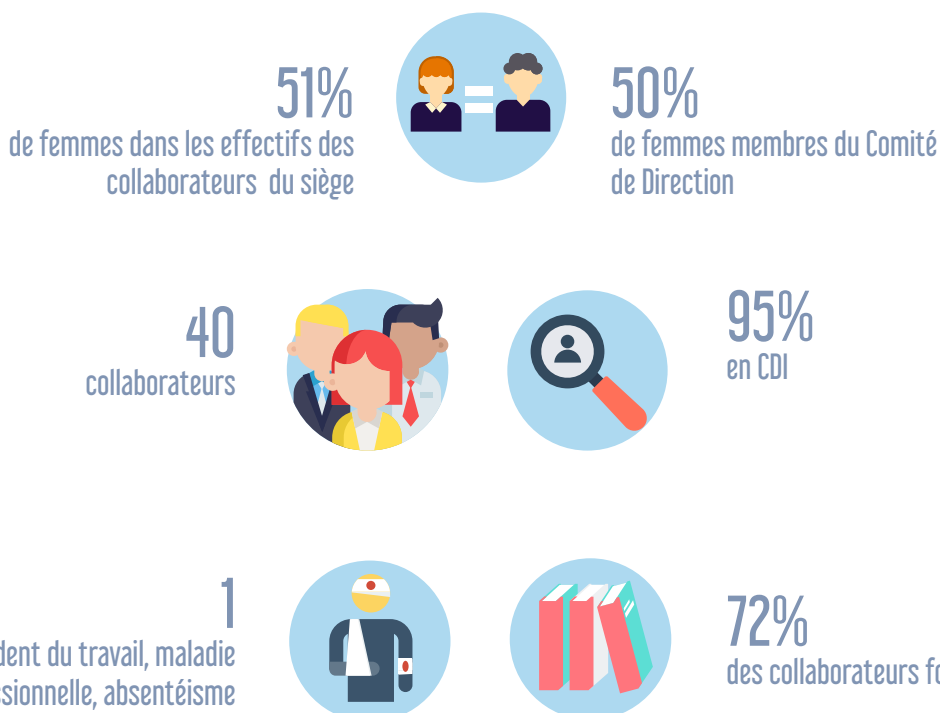
La politique de Gestion des Talents chez BARJANE encourage la diversité au sein de l'équipe, créatrice de richesse et vecteur de créativité et d'innovation.

Tous les managers doivent respecter des critères objectifs et transparents pendant les processus de recrutement, et respecter le principe de non-discrimination sous toutes ses formes dans la gestion de leur équipe. Cet engagement est vérifié par la direction générale de BARJANE régulièrement.

## L'ÉGALITÉ HOMMES/FEMMES

Dans la lignée de son engagement pour la diversité, BARJANE est soucieux de promouvoir l'égalité entre les genres. Dans un secteur immobilier souvent moins féminisé, l'équipe BARJANE a la chance de compter fin 2018 : 50% de femmes membres du Comité de direction de BARJANE, et 51% de femmes dans les effectifs des collaborateurs du siège.

La direction est attentive à l'égalité de traitement et à faciliter la conciliation vie professionnelle/vie personnelle de l'ensemble de ses salariés.



# BIEN-ÊTRE ET SÉCURITÉ AU TRAVAIL

La sécurité des collaborateurs est un pré-requis de base. Chez BARJANE, nous mettons à jour le Document unique de façon annuelle et collégiale, ce qui permet d'avoir une évaluation pertinente des risques et une réponse adaptée. En 2018, l'ensemble des collaborateurs a bénéficié d'une formation premiers secours dispensée par la Croix Rouge.

Quant au bien-être au travail, c'est une notion subjective et délicate. Il est en effet compliqué de viser le bonheur de ses collaborateurs, il est, par contre, de notre responsabilité de créer le cadre le permettant.

En tant qu'acteur de l'immobilier, nous avons soigné la réalisation de notre siège social. Niché au milieu des vignes, au pied de la Sainte Victoire, il fait la part belle à la lumière et à la relation avec la Nature.

Chez BARJANE, pas de Happy Chief Officer, mais de nombreuses initiatives prises par les uns et les autres. C'est l'attention à l'autre qui est souvent au cœur des idées. Si les surprises continuent de ponctuer l'année au grès des anni-

versaires, l'année 2018 nous a également permis de découvrir les talents de comédiens des uns et des autres à l'occasion d'une murder party, de partager de délicieux repas grâce aux talents culinaires de l'équipe dans la grande cuisine, ou lors de pique-niques sous les arbres, ou encore de se balader dans les collines avoisinantes. Ces petits moments de partage viennent renforcer l'ambiance de travail saine et bienveillante, et l'esprit d'équipe.

Suite au questionnaire que nous avons mené en 2017 auprès de l'équipe pour identifier les pistes d'amélioration possibles dans nos façons de vivre et de travailler ensemble, nous avons mis en place cette année 88% des actions décidées en groupe de travail multi-services.

L'un des chantiers les plus importants, qui favorise le bien-être au travail, a été l'adoption d'une application permettant d'améliorer la communication interne et le partage. Elle répondait à une demande forte, à l'heure où l'équipe grandit et devient multi-sites. Elle permet en outre de fluidifier et de faciliter le travail en équipe et la gestion de projet.





# DÉVELOPPEMENT DE TALENTS

BARJANE combine l'ambition d'un grand groupe, et l'agilité d'une PME. Son équipe est une des ses grandes forces. Elle doit donc attirer, développer, fidéliser, fédérer et faire grandir ses talents pour continuer à être dans l'excellence.

La gestion des talents chez BARJANE est une affaire d'équipe. Elle est de la responsabilité partagée des membres du comité de direction et répond à plusieurs objectifs :

## Réussir les recrutements

Valider les compétences des nouveaux collaborateurs et réussir leur intégration au sein de l'équipe.

## Développer les compétences relatives au poste

Faire évoluer les compétences individuelles et collectives.

En 2017, nous avons mené un important travail de cartographie des compétences à développer au sein du groupe pour répondre aux attentes de nos parties prenantes et aux évolutions de nos métiers. Le plan de formation 2018/2019 qui a été défini de façon collégiale, a été mis en œuvre cette année pour partie.

C'est dans ce cadre qu'un cycle de Lunch&Learn a rythmé l'année 2018. L'objectif est de se retrouver une fois par mois, à l'heure du déjeuner préparé par le chef du Domaine Rampale, autour d'une séance de présentation et de ques-

## Être innovant

Développer les compétences de demain

## Anticiper la stratégie







Mettre en adéquation les compétences avec la stratégie à 3/5 ans

tions/réponses animée par l'un des collaborateurs BARJANE. De « l'art de la questiologie » à « la gestion du stress », en passant par « les règles pour animer une réunion efficace », c'est un moment de partage de la connaissance au sein de l'équipe qui participe du développement des compétences collectives.

L'objectif de BARJANE est de faire progresser chacun au sein d'une équipe talentueuse et de développer les compétences de demain.





# FEUILLE DE ROUTE 2018-2020


Lien avec ODD*	Engagement RSE	Actions associées	2018	Objectif 2019	Objectif 2020
<b>ENVIRONNEMENT</b>					
<b>OBJECTIF 13</b> 	Améliorer la qualité environnementale de nos bâtiments	Atteindre 100% des bâtiments doublement certifiés	97%	98%	100%
<b>OBJECTIFS 12 &amp; 13</b> 	Préserver les ressources : énergie, eau, foncier, ...	Définir un plan d'actions d'efficacité énergétique pour les bâtiments	Non réalisé	En cours	Oui
<b>OBJECTIF 7</b> 	Développer les énergies renouvelables	Augmenter de 50% la puissance photovoltaïque installée	12Mwc	15Mwc	18Mwc
	Minimiser les nuisances de nos projets et prévenir les pollutions	Définir une stratégie bas carbone sur les bâtiments	Non réalisé	En cours	Oui
<b>OBJECTIF 15</b> 	Favoriser le développement de la biodiversité	Intégrer des actions en faveur de la biodiversité sur 100% des nouveaux projets	75%	90%	100%
<b>TERRITOIRES</b>					
<b>OBJECTIFS 8 &amp; 17</b> 	Assurer le dialogue avec nos parties prenantes	Développer l'engagement de BARJANE au sein d'établissements d'enseignement	Non réalisé	En cours	Oui
<b>OBJECTIF 11</b> 	Créer du lien entre le projet et les territoires (écoles, riverains, ...)	Organiser au moins un événement annuel avec une partie prenante sur chaque parc	100%	100%	100%
	Soutenir les initiatives locales	Soutenir au moins une association sur chacun des territoires où BARJANE est présent	60%	80%	100%

\*Les 17 objectifs de développement durable définis par les Nations Unies.

Grâce aux actions réalisées par BARJANE et par la Fondation d'Entreprise, le groupe contribue aujourd'hui à 10 de ces 17 grands objectifs mondiaux en matière de développement durable.

# FEUILLE DE ROUTE 2018-2020

Lien avec ODD*	Engagement RSE	Actions associées	2018	Objectif 2019	Objectif 2020
<b>CLIENT</b>					
<b>OBJECTIF 9</b> 	Co-construire un projet de qualité avec nos clients et nos partenaires	Mesurer la satisfaction client sur 100% des projets livrés (phase conception - réalisation)	75%	100%	100%
<b>OBJECTIF 3</b> 	Améliorer le confort et le cadre de travail pour les utilisateurs de nos réalisations	Noter les projets selon la grille «qualité de vie au travail»	Non réalisé	En cours	Oui
	Accompagner nos clients sur toute la vie du projet	Mesurer de façon triennale la satisfaction client (phase gestion)	75%	80%	100%

<b>COLLABORATEURS</b>					
<b>OBJECTIF 5</b> 	Partager des valeurs et respecter une éthique professionnelle	Sensibiliser 100% des salariés à la RSE	100%	100%	100%
	Développer les compétences de nos équipes	Faire suivre au moins 7h de formation par an à nos salariés	45%	65%	80%
	Développer les compétences de nos équipes	Former 100% nos collaborateurs chaque année	72%	80%	100%

1 PAS DE PAUVRETÉ



2 FAIM «ZÉRO»



3 BONNE SANTÉ ET BIEN-ÊTRE



4 ÉDUCATION DE QUALITÉ



5 ÉGALITÉ ENTRE LES SEXES



6 EAU PROPRE ET ASSAINISSEMENT



7 ÉNERGIE PROPRE ET D'UN COÛT ABORDABLE



8 TRAVAIL DÉCENT ET CROISSANCE ÉCONOMIQUE



9 INDUSTRIE, INNOVATION ET INFRASTRUCTURE



10 INÉGALITÉS RÉDUITES



11 VILLES ET COMMUNAUTÉS DURABLES



12 CONSOMMATION ET PRODUCTION RESPONSABLES



13 MESURES RELATIVES À LA LUTTE CONTRE LES CHANGEMENTS CLIMATIQUES



14 VIE AQUATIQUE



15 VIE TERRESTRE



16 PAIX, JUSTICE ET INSTITUTIONS EFFICACES



17 PARTENARIATS POUR LA RÉALISATION DES OBJECTIFS



*Crédits photos et images : Adeline Lebel, Fred Nowak, Olivier de Vault, Bernard Mariette, Patrick Bedout, Nadine Daras, Draguidrones, Digiprod, Franck Perez, Jean-Pierre Léon, Morgane Buys Bour, Franck Bulteau, CEN PACA, Fanny Bruzzone*



RD7N La Galinière  
13790 Châteauneuf le Rouge - France

Email [contact@barjane.com](mailto:contact@barjane.com)  
Tel +33(0) 4 42 94 23 30 | Fax +33(0) 4 42 94 23 39  
[www.barjane.com](http://www.barjane.com)