



ECAY CONSTRUCCIONES, S.L

**Memoria de Sostenibilidad
InnovaRSE 2018**

Elaborada en Enero-Marzo de 2019



Esta Memoria de Sostenibilidad **2018** de la empresa **ECAY CONSTRUCCIONES, S.L** ha sido elaborada siguiendo la metodología InnovaRSE por **Ainhoa Mendioroz Percaz consultor de EXELOR, S.L con la colaboración de Alicia Ruiz responsable de área de personas de Construcciones Ecay**, que avala los datos que en ella se recogen, según la información aportada por la Dirección de la empresa.

La Memoria se ha enviado al Departamento de Economía, Hacienda, Industria y Empleo del Gobierno de Navarra para que certifique que esta Memoria se ha realizado utilizando la **Metodología InnovaRSE** y verifique que se han seguido los principios y criterios definidos por Global Reporting Initiative (**GRI G3 C**).



	C	C+	B	B+	A	A+
Autodeclarado	<input checked="" type="checkbox"/>	Verificación externa de la memoria		Verificación externa de la memoria		Verificación externa de la memoria
Comprobación externa (terceras personas)	<input checked="" type="checkbox"/>					
Comprobación GRI						

Para cualquier información, duda o sugerencia relacionada con el contenido esta Memoria puede ponerse en contacto con nosotros en:

ECAY CONSTRUCCIONES
Polígono Industrial Agustinos C/ B
Edificio Los Acebos oficina 21
31013 Pamplona
www.construccionese cay.com
aruiz@construccionese cay.com
☎ 948 269866



ÍNDICE

UN CAMINO EN EL QUE ESTAMOS PROGRESANDO	4
EL ALCANCE ESTA MEMORIA	6
¿QUIÉNES SOMOS?	8
NUESTRA MISIÓN Y VISIÓN	13
COMPROMETIDOS CON LAS PERSONAS	14
LAS TRES DIMENSIONES DE LA SOSTENIBILIDAD	19
DIMENSIÓN ECONÓMICA: UNA SÍNTESIS	20
DIMENSIÓN ECONÓMICA: LA SITUACIÓN ACTUAL	21
DIMENSIÓN ECONÓMICA: ALGUNOS INDICADORES	22
DIMENSIÓN AMBIENTAL: UNA SÍNTESIS	23
DIMENSIÓN AMBIENTAL: LA SITUACIÓN ACTUAL	24
DIMENSIÓN AMBIENTAL: ALGUNOS INDICADORES	26
DIMENSIÓN SOCIAL: UNA SÍNTESIS	28
DIMENSIÓN SOCIAL: LA SITUACIÓN ACTUAL	29
DIMENSIÓN SOCIAL: ALGUNOS INDICADORES	31
PERSIGUIENDO UN EQUILIBRIO ENTRE LAS TRES DIMENSIONES DE LA SOSTENIBILIDAD	33
LO QUE HACEMOS BIEN	35
EL PLAN DE ACTUACIÓN	39
AVANZANDO EN NUESTRO COMPROMISO	42
LA APUESTA POR UNA MEJOR COMUNICACIÓN	44



UN CAMINO EN EL QUE ESTAMOS PROGRESANDO

Es un gran privilegio -y, al mismo tiempo, una gran responsabilidad- presentar esta nueva **Memoria de Sostenibilidad** de nuestra empresa, un fruto más del proceso de reflexión y compromiso que **ECAY CONSTRUCCIONES, S.L** inició en **2009** con el fin de **implantar progresivamente criterios de responsabilidad social** en su estrategia, su planificación y su gestión.

Cuando entonces iniciamos este proceso nos incorporamos a un movimiento de carácter global en el que participan activamente miles de organizaciones públicas y privadas y millones de personas, persiguiendo **avanzar juntos en el camino de la sostenibilidad**. Entendemos que la responsabilidad social empresarial debe contemplar criterios de sostenibilidad en su triple dimensión económica, ambiental y social y para lograrlo estamos procurando avanzar en este proceso a largo plazo que irá conduciéndonos progresivamente hacia la meta deseada.

No estamos realizando solos este camino, sino que lo hacemos -junto con un buen número de empresas navarras- gracias al apoyo del **Departamento de Economía, Hacienda, Industria y Empleo del Gobierno de Navarra**.

El camino va a ser largo y complejo. La RSE exige nuevas formas de hacer y la adopción de claros principios éticos y un comportamiento responsable, así como una mayor vinculación de la empresa con la comunidad en la que desarrolla sus actividades. **La transparencia es un componente esencial de esta nueva visión de nuestra empresa** y es por ello que de nuevo ponemos aquí -a disposición de nuestros trabajadores, clientes, proveedores y el conjunto de la sociedad del que formamos parte- información relevante sobre nuestra actividad y sobre nuestros planes de futuro.

En el marco de este proceso hemos podido constatar de nuevo algunas de las **buenas prácticas** en materia de responsabilidad social existentes en la empresa, en particular

- *La empresa cuenta con una certificación ambiental en base a norma internacional **ISO 14001** cuya eficacia es auditada anualmente por empresa externa*
- La empresa posee certificado de seguridad y salud en base a estándar internacional **OHSAS 18001** que compromete a la empresa al cumplimiento legal, la mejora continua y la prevención de la seguridad y salud en el trabajo.
- La empresa cuenta con una certificación de calidad en base a norma **internacional ISO 9001** que compromete a aumentar la satisfacción de cliente y repercute en adecuado control de costes que además se ha mejorado con implantación de SIGRID
- La empresa está certificada en norma **SR10** de responsabilidad social que también es auditada anualmente por AENOR. Además cuenta con un plan documentado de igualdad, plan de conciliación reconocido por sello reconcilia, procedimiento específico de homologación de proveedores con criterios RSE y código ético

- Colaboración con entidades sin ánimo de lucro:
 - o Desde el año 2012 colaboramos con la Asociación Española contra el cáncer a través de la difusión de su boletín que incluye hábitos saludables para la prevención
 - o Desde noviembre de 2017 con Medicus Mundi celebrando la semana saludable, en la que la empresa aporta una cesta de fruta para consumo de los trabajadores; por cada pieza de fruta se realiza un donativo
 - o Con la Fundación Juan Bonal de forma activa desde el año 2011 con el apoyo a varios proyectos internacionales (económicamente y con voluntariado), con el apadrinamiento de niños del Centro Elsie Gaches en Filipinas y colaborando económicamente en las Galas y Semanas Solidarias celebradas anualmente en el mes de Octubre.
 - o En noviembre de 2018 colaboración económica en un proyecto de vacunación infantil, en la V gala/cena niños contra el cáncer celebrada por la Clínica Universidad de Navarra
 - o En diciembre de 2018 colaboración económica en el Proyecto de reconstrucción de la Escuela de Educación primaria Kivuruga en Ruanda, a través de la donación del aguinaldo de los trabajadores

Además, hemos definido también **algunas nuevas áreas y ámbitos de trabajo en los que estamos decididos a mejorar durante 2019 y 2020 en concreto:**

- Promoción de la Salud, en base a resultados de estudio epidemiológico de julio de 2018, de la plantilla de Construcciones Ecay
- Reducción de ratio de consumo de gasoil en obra; electricidad en almacén y electricidad en obra
- Estandarización de las reuniones entre responsables y su equipo y entre socios y los trabajadores de la empresa
- Asociar en área de producción las valoraciones de desempeño con necesidades formativas y de desarrollo profesional
- Incluir los temas e igualdad en reuniones con representantes de los trabajadores y en entrevistas personales con cada trabajador
- Sistematizar la elección de proyectos con los que colaborar y hacerlo de forma participativa

Ratificamos aquí nuestro **decidido compromiso con este proceso**, del que estamos dispuestos a informar periódicamente a trabajadores, clientes, proveedores y otros grupos y colectivos interesados en las actividades de esta empresa y en su repercusión económica, ambiental y social. Además, serán bienvenidas todas las sugerencias, propuestas e ideas que en este sentido puedan ayudarnos a alcanzar la meta deseada.

Esta Memoria de Sostenibilidad es **una herramienta de comunicación de la RSE de nuestra empresa**. La difundiremos a todos nuestros grupos de interés como resultado de nuestro trabajo y compromiso por la sostenibilidad en nuestro negocio.



Iñaki Ecay- Gerente

Pamplona, a 29 de Marzo de 2019



EL ALCANCE ESTA MEMORIA

Esta Memoria de Sostenibilidad supone un paso más de **ECAY CONSTRUCCIONES, S.L** en el marco de la Metodología InnovaRSE, un proceso de reflexión y mejora continua que ayuda a incorporar aspectos de RSE tanto en la estrategia a medio y largo plazo como en la operativa diaria a corto plazo.

En coherencia con esta metodología, antes de esta Memoria realizamos:

- En el año 2009 un Diagnóstico de la situación de la empresa en materia de Responsabilidad Social Empresarial,
- En el año 2012 un Plan de Actuación con objetivos de mejora concretos
- En el año 2013 publicamos nuestra primera memoria de sostenibilidad que recogía la trayectoria de 2009 a 2013
- En el año 2015 elaboramos informe de ciclo de mejora en el que revisábamos el plan de actuación anterior y planteamos nuevos retos.
- En el año 2017 elaboramos segunda memoria de sostenibilidad que recogía estado de las acciones planteadas en ciclo de mejora de 2015.
- En el año 2018 hemos elaborado nuevo ciclo de mejora y redactado esta tercera memoria de sostenibilidad que recoge avances, estado de la organización a fecha de 2018 y nuevos retos planteados.

La información que aquí ofrecemos está recogida con mayor detalle y exhaustividad en los documentos citados, que han sido **elaborados por consultores acreditados en la metodología InnovaRSE** por el Departamento de Economía, Hacienda, Industria y Empleo del Gobierno de Navarra.

La información recogida en esta Memoria está actualizada al año 2018 recogiendo el estado desde el año 2009 y será actualizada en 2020 puesto que este documento tiene un carácter bienal

El enfoque que se adopta en esta Memoria es **coherente con los principios definidos por la Global Reporting Initiative (GRI)** sobre transparencia en las Memorias de Sostenibilidad, tanto en lo relativo a la determinación de los temas sobre los que informar -materialidad, participación de los grupos de interés, contexto de sostenibilidad y exhaustividad- como a la calidad y presentación adecuada de la información -equilibrio, comparabilidad, precisión, periodicidad, claridad y fiabilidad-:

- **Materialidad:** la información contenida en la memoria cubre aquellos aspectos e Indicadores que reflejen los impactos significativos, sociales, ambientales y económicos de la organización o aquéllos que podrían ejercer una influencia sustancial en las evaluaciones y decisiones de los grupos de interés.
- **Participación de los grupos de interés:** Identificación de los grupos de interés y descripción de cómo se da respuesta a sus expectativas e intereses razonables.
- **Contexto de sostenibilidad:** presentación de datos del desempeño dentro del contexto más amplio de la sostenibilidad.

- **Exhaustividad:** la memoria refleja suficientemente los impactos sociales, económicos y ambientales significativos y permite que los grupos de interés puedan evaluar el desempeño de la organización durante el periodo que cubre la memoria.
- **Equilibrio:** la memoria refleja los aspectos positivos y negativos del desempeño de la organización para permitir una valoración razonable del desempeño general.
- **Comparabilidad:** la información divulgada se presenta de forma que los grupos de interés puedan analizar los cambios experimentados por la organización con el paso del tiempo, así como con respecto a otras organizaciones.
- **Precisión:** la información de la memoria es precisa y lo suficientemente detallada para que los grupos de interés puedan valorar el desempeño de la organización.
- **Periodicidad:** la información se presenta a tiempo y siguiendo un calendario periódico que se explicita.
- **Claridad:** la información se expone de una manera comprensible y accesible para los grupos de interés que vayan a hacer uso de la memoria.
- **Fiabilidad:** la información y los procedimientos seguidos en la preparación de la memoria se han recopilado, registrado, compilado, analizado y se presentan de forma que puedan ser sujetos a examen y que establezcan la calidad y la materialidad de la información.

En la tabla se detalla el lugar de esta Memoria donde se recogen los contenidos exigidos en el enfoque GRI:

Contenidos GRI	Contenidos Memoria de Sostenibilidad InnoVaRSE	Números de página
1 Estrategia y análisis (1.1 - 1.2)	Un camino en el que estamos progresando	4
	Dimensión económica, ambiental y social: la situación de partida	21, 24 y 29
la organización (2.1 - 2.10)	¿Quiénes somos?	8
3 Parámetros de la memoria (3.1 -3.8 y 3.10 - 3.12)	El alcance de esta memoria	6
19,23 y 274 Gobierno, compromisos y participación (4.1-4.4 y 4.14 -4.15)	¿Quiénes somos?	8
	Nuestra misión y visión	12
	Comprometidos con las personas	13
5 Enfoque de la gestión e indicadores por dimensiones	Dimensión económica, ambiental y social: una síntesis, la situación actual e indicadores	De la 20 a la 31
	Lo que hacemos bien	35
	El plan de actuación	39
	Avanzando en nuestro compromiso	42



¿QUIÉNES SOMOS?

Somos una empresa con 31 años de experiencia *en la ejecución de proyectos de edificación, mantenimiento, rehabilitación, obra civil y servicios integrales de construcción.*

Los proyectos ejecutados son la mejor referencia y la prueba de la confianza depositada en nosotros. Desde centros docentes, universitarios, de investigación y desarrollo, edificios institucionales, espacios culturales o instalaciones deportivas hasta edificios de oficinas, centros logísticos y de producción que integran innovadoras y eficientes soluciones fruto de la profesionalidad y el trabajo de nuestro equipo.

Estructura de Ecay

Ecay Construcciones es una Sociedad Limitada, con dos socios administradores.

La sede social se encuentra en Pamplona y a través de nuestra Delegación de Madrid damos soporte a nuestros clientes nacionales ofreciendo competitivas soluciones a las necesidades planteadas.

Dirección sede central

Polígono Industrial Agustinos C/ B

Edificio Los Acebos oficina 21

31013 Pamplona

☎ 948 269866

Dirección sede de Madrid

Calle Antonio Maura 12, 4º dcha

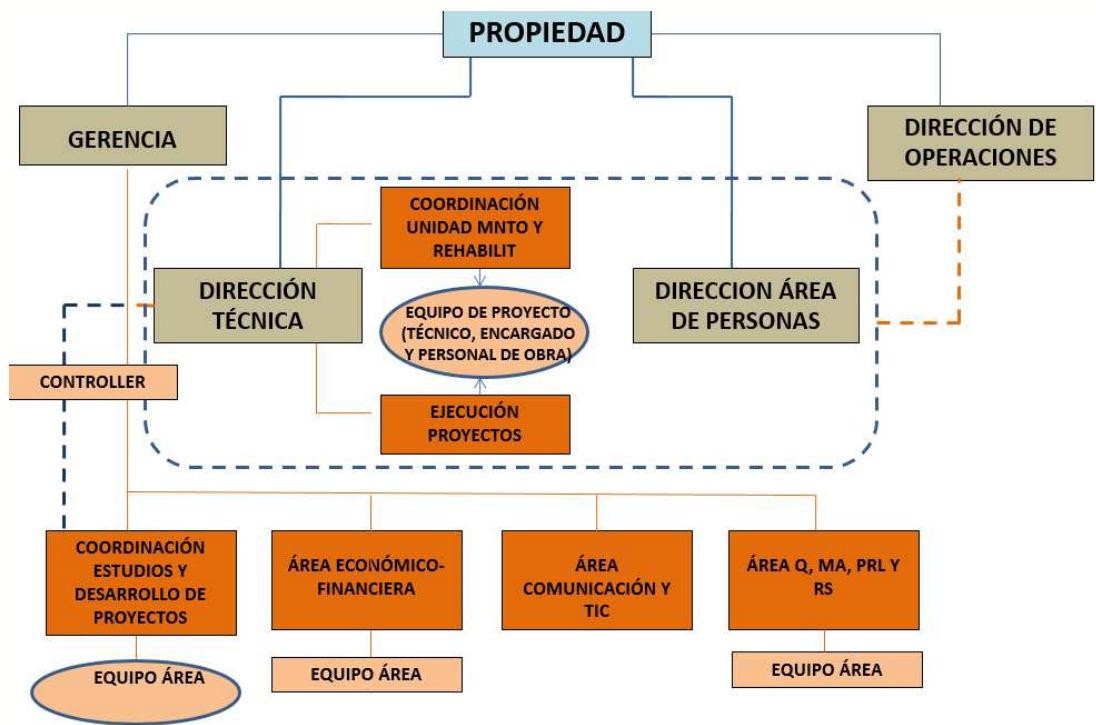
28014 Madrid

☎ 91 523 95 75

Ecay Construcciones opera en España y no dispone de ninguna obra en el extranjero.

En la actualidad contamos con una plantilla aproximada de 50 personas, representando las mujeres un 25% de la totalidad.

Nuestro organigrama queda recogido en la página siguiente:



Procesos de información y consulta:

Los dos socios accionistas son miembros de la Dirección de la empresa y, por tanto, su participación en la estrategia y gestión es directa.

Disponemos de tres Delegados de Personal con los que se realizan reuniones periódicas en las que por un lado que se les informa sobre aspectos relacionados con la evolución de la empresa además de realizarles las consultas como representantes de los trabajadores.

De forma anual se realiza reunión entre la Dirección y toda la plantilla o entre responsables de área y equipos, en las que se explica la marcha de la empresa, datos de facturación, análisis del período proyectos a futuro.

Además se dispone de: otros canales de comunicación como:

- tableros de anuncios por áreas (en almacén y oficinas)
- Invitación a los grupos de interés por medio de la página web a la participación de nuestra mejora continua haciéndonos llegar su opinión a través de nuestro correo electrónico: info@construccionsecay.com
- Reuniones por áreas y con plantilla
- Boletines periódicos
- Página web/ Correo electrónico
- WhatsApp

DATOS ECAY:

Facturación total 2018: 23.583.632 €

Regional: 16.036.869,76 €

Nacional: 7.546.762,24 €

Tipología de obras:

Obras industriales

Obras dotacionales

Obras civiles, rehabilitación

Servicios de construcción y proyectos llave en mano

Capitalización total 2017:

Patrimonio neto: 4,014.403, 66 €

Pasivo: 10.735.585,97 €

Total pasivo: 14,749.989, 63 €

Respecto a los cambios en estructura, tamaño y/o propiedad destacar la sede en Madrid y la ejecución de obra y captación de clientes a nivel nacional.

Premios y distinciones recibidos**2009:**

- Certificación Medioambiental según ISO 14001 y de prevención de riesgos laborales según OHSAS por AENOR

2011:

- Certificación SR10 por AENOR

- *Galardón de la Fundación Ilundain por el tema de inserción de personas en riesgo de exclusión ya que se colaboraba contratando a gente de ese centro.*
 - *Sello Reconcilia*
- 2012:**
- *Plan de igualdad según la metodología IGE*
 - *Reconocimiento a empresas por su apuesta a una gestión más responsable Huella de Carbono.*
 - *Adhesión al pacto mundial*
 - *25 Aniversario de Ecay Construcciones*
 - *Sello Azul de Mutua Navarra a promoción de la Salud en el Trabajo*
- 2013:**
- *Participación en la XVI edición del Congreso estatal de voluntariado*
 - *Publicación de la primera memoria de SR 10 con la metodología Innovarse*
 - *Renovación Sello Reconcilia*
- 2014:**
- *Participación en el Proyecto Activa Talento de Fundación Moderna*
 - *Participación en la edición XXI de Foro de empleo de la Universidad de Navarra.*
- 2015:**
- *Premio solidario Onda Cero Navarra en la categoría de empresa y Responsabilidad social*
- 2016**
- *Obtención del sello Reconcilia de forma definitiva.*
 - *Participación en Master de Dirección de Personas en las Organizaciones celebrado en la Universidad de Navarra*
- 2017**
- *Adaptación y certificación por AENOR de sistema de gestión de calidad y de medio ambiente a normas ISO 9001:2015 e ISO 14001:2015*
 - *Mantenimiento de certificado OHSAS 18001 y SR10*
 - *Celebración del 30 aniversario de Construcciones Ecay.*
- 2018**
- *Trimestralmente, celebración de la semana saludable con Medicus Mundi, a través de la aportación de fruta para los trabajadores/as por parte de la empresa y recogida de donativos.*
 - *Colaboración con la Asociación Española contra el Cáncer, realizando una difusión de sus campañas informativas.*
 - *Colaboración económica en Navidad (a través de la donación del aguinaldo de todos los trabajadores/as), con el Proyecto de reconstrucción de la Escuela de Educación primaria Kivuruga en Rwanda de la mano de Medicus Mundi.*
 - *Colaboración en la semana solidaria de la Fundación Juan Bonal.*
 - *Renovación Sello Azul de Mutua Navarra a promoción de la Salud en el Trabajo*

Además, seguimos manteniendo la colaboración con Fundación Juan Bonal (a través de aportaciones económicas, proyectos de voluntariado, colaboración en galas solidarias y campañas de apadrinamientos), con Clínica Universidad de Navarra (apoyando su cita anual contra el cáncer infantil) y La Caixa (campaña de vacunación infantil).

Desde el año 2012 estamos adheridos al pacto Mundial de Naciones Unidas y como tal nos comprometemos al cumplimiento de los diez principios del **Pacto Mundial**

Los Diez Principios del Pacto Mundial están basados en Declaraciones y Convenciones Universales y se articulan en cuatro bloques principales:

☒ **Derechos Humanos:** Son el Principio 1 y el Principio 2. Derivan de la Declaración Universal de los Derechos Humanos

☒ **Normas laborales:** Los Principios 3, 4, 5 y 6 están inspirados en la Declaración de la OIT sobre Principios fundamentales y Derechos Laborales

☒ **Medio Ambiente:** Los Principios 7, 8 y 9 toman como referencia la Declaración de Río sobre Medio Ambiente y Desarrollo

☒ **Anticorrupción:** El Principio 10, el último en incorporarse, se basa en la Convención de las Naciones Unidas contra la Corrupción

- Principio 1 Las empresas deben apoyar y respetar la protección de los derechos humanos fundamentales, reconocidos internacionalmente, dentro de su ámbito de influencia
- Principio 2 Las empresas deben asegurarse de que sus empresas no son cómplices en la vulneración de los derechos humanos
- Principio 3 Las empresas deben apoyar la libertad de asociación y el reconocimiento efectivo del derecho a la negociación colectiva
- Principio 4 Las empresas deben apoyar la eliminación de toda forma de trabajo forzoso o realizado bajo coacción
- Principio 5 Las empresas deben apoyar la erradicación del trabajo infantil
- Principio 6 Las empresas deben apoyar la abolición de las prácticas de discriminación en el empleo y la ocupación
- Principio 7 Las empresas deberán mantener un enfoque preventivo que favorezca el medio ambiente
- Principio 8 Las empresas deben fomentar las iniciativas que promuevan una mayor responsabilidad ambiental
- Principio 9 Las empresas deben favorecer el desarrollo y la difusión de las tecnologías respetuosas con el medio ambiente
- Principio 10 Las empresas deben trabajar contra la corrupción en todas sus formas, incluidas extorsión y soborno



NUESTRA MISIÓN Y VISIÓN

En esta página recogemos nuestra misión y visión y su evolución desde que realizamos el diagnóstico de RSE en el año 2009, posterior plan de actuación en el año 2012, primer ciclo de mejora en 2015, segunda memoria de sostenibilidad en 2016 hasta la fecha actual enero de 2019

MISION QUE RECOGIMOS EN EL DIAGNOSTICO: El desarrollo de proyectos de construcción que satisfagan las necesidades actuales y futuras de los clientes, la normativa aplicable y el desarrollo sostenible, de forma económicamente rentable.

MISION QUE RECOGIMOS EN EL PLAN DE ACTUACION: Ser una Constructora y Unidad de alto Valor añadido y conocimiento cercana y enfocada a los grupos de interés que aporta liderazgo y soporte en el desarrollo de proyectos de inversión/construcción respetuosa con la normativa aplicable el desarrollo sostenible y la responsabilidad social.

MISION ACTUAL PUBLICADA EN LA WEB YA RECOGIDA EN MEMORIA DE 2016:

Ser una compañía de referencia que contribuye a la evolución de la sociedad a través del desarrollo y ejecución de proyectos, con capacidad para dar soluciones innovadoras y eficientes a nuestros grupos de interés y manteniendo unos altos estándares de calidad, respetando el desarrollo sostenible y la responsabilidad social.

VISION DEL DIAGNOSTICO: Ser una constructora independiente, que afronte cada vez proyectos de mayor entidad, manteniendo un prestigio basado en el buen hacer en el mercado y con proyección de crecimiento, tanto en facturación como en estructura, para situarse entre el grupo de constructoras medianas en Navarra. Capacidad de liderazgo para emprender y desarrollar proyectos y productos (proyectos llave en mano, gestión completa de proyectos, proyectos participados) ofreciendo un mayor valor añadido al cliente.

Diversificación de la actividad relacionada con la construcción (servicios, mantenimiento, etc...) y hacia otros sectores atractivos, principalmente emergentes e innovadores.

VISION PLAN DE ACTUACION: Ser una empresa sólida y solvente que marca la diferencia por aportar un alto valor añadido a sus grupos de interés y trasladar su conocimiento al cliente, diversificada geográficamente que desempeña un rol de liderazgo a la hora de afrontar, proponer y acometer nuevos proyectos y retos, manteniendo un prestigio basado en la calidad, sostenibilidad medioambiental y experiencia fruto de su trayectoria y comprometida con la Responsabilidad social.

VISION ACTUAL COMUNICADA EN PÁGINA WEB YA RECOGIDA EN MEMORIA DE 2016:

Ser una organización reconocida, con una excelente trayectoria, capaz de mantener un crecimiento continuado y con una estructura flexible, preparada para adaptarse a los cambios del mercado y ofrecer unos rendimientos máximos a sus clientes en cada proyecto.

Los **VALORES DE LA ORGANIZACIÓN** recogidos actualmente en la página web de la empresa, ya documentados en memoria RSE del año 2016

Eficiencia, innovación, integridad, compromiso, esfuerzo y flexibilidad



COMPROMETIDOS CON LAS PERSONAS

Durante la elaboración de nuestro último Ciclo de Mejora en materia de RSE elaborado en 2018, y como rutina dentro de nuestro sistema de gestión en base a SR 10, pudimos volver a analizar la importancia esencial que para **ECAY CONSTRUCCIONES, S.L** tiene nuestra relación con los trabajadores, los proveedores y los clientes, así como con la propiedad, las subcontratas, administración pública, entidades financieras y colaboradores.

De hecho, durante el proceso de elaboración de dicho Ciclo de Mejora tuvimos muy en cuenta el modo en que nuestra actividad afecta a estos grupos de interés de la empresa y hemos podido revisar también la forma en que la actividad de la empresa se ve influenciada por dichos grupos de interés a través de una matriz de priorización.

Por recomendación de empresa externa AENOR incorporamos en nuestra valoración el impacto de la empresa sobre el grupo de interés desglosándolo como impactos/influencia económicos, sociales y ambientales

IMPACTO DE LA ACTIVIDAD SOBRE GRUPO DE INTERES (valoración hecha año 2018):

Grupo de interés	¿Qué impactos tiene mi actividad en este grupo? (Económico, Ambiental y/o Social)
Cliente	<p>Económico: Muy alto, el precio de nuestro servicio está de acuerdo con la calidad, disponibilidad, valor añadido y asesoramiento que ofrecemos. Nuestra política es no hacer bajas temerarias y aportar valor añadido.</p> <p>Social: Alto. En la medida en la que cumplimos las condiciones de contrato y por el trato cercano con el cliente.</p> <p>Ambiental: Alto por el impacto ambiental que tiene la construcción de sus instalaciones.</p>
Propiedad	<p>Económico: Muy alto. Obtención de pérdidas o beneficios, responsables del pago de nóminas, facturas, impuestos,.. y de su sustento personal</p> <p>Social: Muy alto. Alta dedicación al trabajo, responsabilidad derivada de la P.R.L., civil, imagen en el entorno y proyección al exterior en sus relaciones personales y profesionales</p> <p>Ambiental: Alta. Sensibilización del impacto en la construcción, compromiso con la prevención de la contaminación y responsabilidad ambiental.</p>
Entidades financieras	<p>Económico: Muv Alto. Responsabilidad con pagos previstos. créditos. inversiones.</p> <p>Social: Baja. Colaboraciones puntuales con su obra social.</p> <p>Ambiental: Baja. De la misma manera que al resto de la sociedad</p>
Proveedores	<p>Económico: Muy alto. Les proporciona trabajo y beneficios económicos</p> <p>Social: Alto. Cumplimiento de la prevención de riesgos y normas laborales. imagen y satisfacción.</p> <p>Ambiental: Alta. Cumplimiento de la normativa ambiental y sensibilización</p>
Trabajadores	<p>Económico: Muy alto. Ecay es la fuente principal de ingreso. Con ellos se realiza el intercambio salario-trabajo y otras condiciones extrasalariales: dietas, kilometraje, alojamiento, etc.</p> <p>Social: Muy alto. Ecay incide en los trabajadores a nivel de condiciones de trabajo, tanto en materia de P.R.L como en cuestiones relacionadas con la conciliación, formación y desarrollo personal y profesional, clima laboral, relaciones interpersonales, etc.</p> <p>Ambiental: Alto. Sensibilización, proporciona herramientas para prevenir la contaminación, da soporte legal.</p>

Dirección de obra	<p>Económico: Alto. El hecho de que exista una relación de colaboración con la Dirección de obra es importante y determinante en el resultado final</p> <p>Social: Alta. Porque actúan como prescriptores</p> <p>Ambiental: Media. Es un canal importante para introducir mejoras al cliente relacionadas con la eficiencia energética, por ejemplo.</p>
Administración es públicas	<p>Económico: Alto debido al pago de impuestos y cumplimiento de plazos.</p> <p>Social: Alto Cumplimiento de normativa de prevención de riesgos laborales y social definida por administración pública</p> <p>Ambiental: Alto. Cumplimiento de normativa ambiental definida por administración pública</p>
Competidores	<p>Económico: Alto porque compites por el mismo trabajo y afecta al volumen de facturación, tipo de cliente, imagen.</p> <p>Social: Bajo. El impacto en los índices de siniestralidad del sector</p> <p>Ambiental: Bajo.</p>
Colaboradores	<p>Económico: Alto Les proporciona trabajo, beneficios económicos, valor añadido.</p> <p>Social: Alto Imagen, contactos, alto grado integración en la empresa</p> <p>Ambiental: Bajo</p>
ONGs	<p>Económico: Bajo. Colaboraciones puntuales en proyectos</p> <p>Social: Alto. Visibilidad en proyectos que integran colaboraciones de empresa, trabajadores, clientes, colaboradores, etc.</p> <p>Ambiental: Bajo</p>
Entidades formativas y Fundaciones	<p>Económico: Bajo</p> <p>Social: Alto. Dar la posibilidad de inserción en el mundo laboral a personas que están terminando los estudios o los han finalizado</p> <p>Ambiental: Bajo</p>
Equipos Deportivos	<p>Económico: Bajo</p> <p>Social: Bajo</p> <p>Ambiental: Bajo</p>
Medios de comunicación	<p>Económico: Bajo</p> <p>Social: Alto. Comunicación de memoria RSE</p> <p>Ambiental: Bajo</p>
Sociedad	<p>Económico: Bajo. Por aportaciones a seguridad social, impuestos, comidas de trabajadores fuera de casa.</p> <p>Social: Bajo. Contribuye a la generación de empleo,</p> <p>Ambiental: Alto. Impacto ambiental sobre el entorno y en la construcción de obras.</p>
Centros especiales de empleo	<p>Económico: Bajo</p> <p>Social: Alto. Apoyo en la inserción laboral de personas en riesgo de exclusión social o con discapacidades</p> <p>Ambiental: Bajo</p>

Respecto qué **AFECCIÓN** tiene el grupo de interés sobre a actividad de Ecay destacamos:

Grupos de interés	¿Qué influencia tiene este grupo de interés en la actividad de la empresa?
Cliente	<p>Económico: Muy alta Asegura la continuidad y mejora continua en la empresa.</p> <p>Social: Muy Alta Los plazos, precios y condiciones influyen en nuestro personal de forma muy directa.</p> <p>Ambiental: Alta Relacionada con tipo de obra contratada y conciencia ambiental del cliente</p>
Propiedad	<p>Económico: Muy alta Trazan las líneas estratégicas a seguir. Deciden qué trabajos realizar y en qué condiciones</p> <p>Social: Muy alta Implicación e impulso en políticas sociales. Liderazgo. Búsqueda de compromiso y motivación de las personas con la política y objetivos de la organización.</p> <p>Ambiental: Alta Disponen recursos necesarios para las actuaciones ambientales</p>

Entidades financieras	Económico: Muy alta Facilitan le ejecución de los proyectos. Social y ambiental: Baja
Entidades Proveedoras y subcontratistas	Económico: Muy alta Nuestro trabajo e imagen ante el cliente depende de la calidad del servicio o producto que nos proporcionen. Social: Alta Ambiental: Alta
Trabajadores en obra	Económica y social: Muy alta Compromiso en la ejecución del trabajo teniendo en cuenta los requisitos de calidad y seguridad así como alcanzando altos niveles de productividad. El clima laboral influye de forma muy importante en la actividad de la empresa Ambiental: Alta Cumplimiento de normativas y buenas prácticas de gestión definidas.
Trabajadores en oficina	Económica Muy alta Desarrollo y control de actividades y tareas para asegurar la continuidad del negocia y mejora continua del mismo. Social y ambiental Alta (A nivel ambiental tienen algo menos impacto que los trabajadores de obra por los impactos ambientales relacionados con la actividad a desarrollar)
Representantes de los trabajadores	Ayuda en las mejoras de las condiciones laborales y mejora de la motivación del personal.
Administraciones públicas	Económicas: Alta Concede Ayudas y Subvenciones para la implantación de ciertas prácticas o instalaciones. Pago de impuestos Social y ambiental: Alta Influye al definir normativas ambientales y sociales que suponen un mayor esfuerzo para la empresa.
Colaboradores	Económico y social: Alto
Competidores	Económico: Alto Competimos por los mismos trabajos.
ONG's	Social: Alta Visibilidad de la empresa , motivación y satisfacción del personal
Entidades formativas	Social: Alta Mejora de los conocimientos motivación implicación y cualificación del personal
Equipos deportivos	Los equipos aportan publicidad a ECAY pero su influencia en baja.
Medios de comunicación	Social Alta Aportan visibilidad y publicidad a Ecay
Sociedad	Son fuente y foco de ideas y prácticas a llevar a cabo en la empresa. Reflejo de la situación actual política, económica y social. Consideramos que a nivel social tienen una influencia alta.
Centros especiales de empleo	Económico y Social Alta Aportan visibilidad por participar con ellos y sensibilización hacia los colectivos más desfavorecidos o en exclusión social. El trato con ellos nos enriquece a nivel personal.

La **influencia** de los grupos de interés y la **afección** sobre los grupos de interés se puntúan para cada una de las **dimensiones económico, ambiental y social** según el siguiente criterio:

- **Puntúa 1** la influencia o afección **alta** por cada dimensión
- **Puntúa 2** la influencia o afección **muy alta** por cada dimensión
- La influencia o afección media, baja o muy baja no puntuará dejando vacía la correspondiente celda).

Tanto la **influencia** como la **afección** se calculan **sumando** el valor otorgado a cada dimensión.

Por último, la **SIGNIFICANCIA** de cada grupo de interés se valoró **multiplicando** el valor de la Influencia por la Afección

Grupos de interés	Influencia (I)			Afección (A)			I*A= SIGNIFICANCIA
	DE	DA	DS	DE	DA	DS	
Cliente	2	1	2	2	1	2	25
Propiedad	2	2	2	2	1	2	30
Entidades financieras	2		2	2		1	12
Proveedores/subcontratas	2	1	1	2	1	1	16
Trabajadores Producción	1	1	2	2	1	2	20
Trabajadores oficina	1	1	2	2	1	1	16
Dirección de obra	2	1	1	2	1		12
Administraciones públicas	1	1	1	1	1	1	9
Colaboradores	1		1	1		1	4
Competidores	1		1	1			1
ONG'S			2			2	4
Entidades formativas y fundaciones			1			1	1
Equipos deportivos							-
Medios de comunicación	1		2			1	3
Sociedad	1	1	2		1		4
Centros especiales de empleo	1		1	1		1	4

En el año 2018, obtienen puntuación más alta, y por tanto se consideran cómo grupos de interés prioritarios: Los clientes, la propiedad, los trabajadores y los proveedores/subcontratas.

Como se puede comprobar en este mismo documento, nuestros objetivos de mejora en materia de responsabilidad social han tenido muy en cuenta la percepción e intereses de nuestros grupos de interés. Y no solo ello, sino que estamos procurando también articular los medios necesarios para mejorar tanto nuestra relación como la calidad de la comunicación que mantenemos. Una de las mejores pruebas de ello es, obviamente, esta misma Memoria de Sostenibilidad.

Respecto a la existencia de criterios de buen gobierno para evitar el mal uso de la información privilegiada o los conflictos de intereses:

Ecay Construcciones es una empresa familiar de segunda generación que está trabajando en la implantación de criterios claros para el **buen gobierno** de la misma. Desde el 2012 y en la actualidad, con objeto de asesorar a la dirección y de desarrollar la estrategia se cuenta con apoyo de consultores externos con los que se realizan sesiones periódicas.

En estos años se ha avanzado en:

- La definición y actualización del organigrama y de los puestos de la Organización, incluidos los Propietarios,
- Evaluaciones de desempeño y seguimiento de objetivos para responsables de área y mandos intermedios

- Se ha estandarizado la forma de toma de decisiones y de comunicación. Desde el año 2013 en la actualidad la dirección, así como otras personas de la plantilla, están realizando formación en habilidades de comunicación, liderazgo y desarrollo de personas.

En este periodo hemos avanzado además en ampliar el código ético añadiendo pautas de buen gobierno y/o conductas esperadas por personas trabajadoras incluida la propiedad

Respecto a los procesos de información y consulta:

A lo ya comentado en apartados anteriores añadir que:

En 2014 se crearon canales de comunicación específicos de comunicación interna para atender a la nueva realidad: obras y equipos de trabajo en ámbito nacional. Estos canales se usan de forma activa para informar de avance de obras, adjudicaciones, nacimientos, cumpleaños, etc.

Además, la responsable de RRHH, a través de las reuniones con los delegados de personal y las consultas realizadas para conocer necesidades y expectativas, realiza de canal de comunicación y participación entre trabajadores y dirección y participa activamente en la toma de decisiones.

Hemos incorporado nuevos canales internos y con nuestros grupos de interés cómo: envío de boletines periódicos con noticias destacadas, redes sociales, actualización de la web....etc.

Además, en 2017 y 2018 se llevan a cabo reuniones por áreas en las que se informa de los resultados y objetivos, así como se consultan opciones de mejora y satisfacción.



LAS TRES DIMENSIONES DE LA SOSTENIBILIDAD

La Unión Europea, en su Estrategia renovada para 2011-2014 sobre la responsabilidad social de las empresas, define la RSE como «*la responsabilidad de las empresas por su impacto en la sociedad*».

La RSE recoge la inquietud por las cuestiones socioambientales y la percepción de que el modelo económico en el que estamos inmersos necesita adoptar una serie de cambios importantes si no queremos poner en peligro su supervivencia y la del medio.

La RSE está ligada al concepto de sostenibilidad en su triple dimensión: social, económica y ambiental. Así, trata de incorporar estas variables a la planificación y la gestión de la empresa, con lo que se incrementan y enriquecen los factores que habitualmente se utilizan para la toma de decisiones.

Aparentemente, esto significa complicar la gestión empresarial y hacerla más dificultosa. Sin embargo, nosotros estamos convencidos de que incluir las componentes sociales y ambientales en la gestión empresarial incrementa la competitividad de la empresa y, a medio y largo plazo y **mejora sustancialmente la calidad de los productos o servicios que ofrece a la sociedad.**

Nuestra empresa realizó el primer diagnóstico en el año 2009 que revisamos en **el año 2015 para cada una de las tres dimensiones de la sostenibilidad: la económica, la ambiental y la social.** Este análisis supuso un magnífico punto de partida para conocer en qué medida estábamos mejorando en la incorporación de criterios de responsabilidad social en nuestra gestión empresarial y, también, en qué aspectos necesitábamos avanzar de forma prioritaria en nuestro próximo periodo de trabajo.

Este año 2018 realizamos nuevamente revisión del Diagnóstico, **cuantificando de nuevo los diez criterios que InnovaRSE ha definido para cada una de las tres dimensiones con parámetros cualitativos y cuantitativos.** Los cualitativos han sido útiles una vez más como elementos de aprendizaje y reflexión sobre la evolución de la RSE en la empresa, mientras que los parámetros cuantitativos nos han ayudado a complementar el análisis con algunos datos y cifras útiles para poder evaluar tendencias y realizar comparativas en el medio y largo plazo.

En las páginas siguientes detallamos algunas de las principales conclusiones alcanzadas en la revisión del anterior ciclo de mejora, lo que nos ha permitido identificar algunos de los aspectos sobre los que, de hecho, ya estamos mejorando desde el inicio de nuestro compromiso con la RSE, así como otros en los que debemos seguir trabajando.



DIMENSIÓN ECONÓMICA: UNA SÍNTESIS

Este es un resumen gráfico de nuestra evolución en lo referente a la **dimensión económica de la sostenibilidad** y los diez aspectos clave que se analizan en el marco de la metodología InnovaRSE:

Concepto	2009 Diagnostico	2015 Ciclo de mejora	2018 Ciclo de mejora
Contabilidad y fiscalidad			
Transparencia y buen gobierno			
Política salarial			
Política financiera			
Política de inversiones			
Política de distribución de beneficios y tesorería			
Control y políticas de costes			
Política de selección de proveedores			
Política de pagos a proveedores			
Cumplimiento de periodos de pago a proveedores			

	¡Hay que hacer cambios!
	Necesitamos mejorar
	Estamos en valores intermedios
	Vamos por buen camino
	¡En esto destacamos!



DIMENSIÓN ECONÓMICA: LA SITUACIÓN ACTUAL

Desde la elaboración del diagnóstico en el año 2009, ciclo de mejora en 2015 y momento actual a enero de 2019, se detecta cambio en la puntuación de 4 preguntas del decálogo económico, que hace que la nota media sea superior. Destacar:

- 1.- Mantenimiento de Certificación y mejora en especificación SR 10 de AENOR.
Modificación en julio de 2016 del código ético para incluir conductas esperadas por personas trabajadoras incluida la propiedad.
Publicación a final del año 2017 de segunda memoria de sostenibilidad
- 2.- Desde 2015 se percibe avance mejorando en control y seguimiento de la parte económica mediante desarrollo en 2016 del puesto “Controler de gestión” y en 2017 con incorporación de director técnico y coordinador de estudios
- 3.- Definición de nuevo plan estratégico 2016-2020. En febrero y marzo de 2018 se han llevado a cabo reuniones entre dirección y personal de todas las áreas de la empresa para transmitir resultados de 2017 y objetivos de 2018, así como estado de plan estratégico

En cuanto a las dificultades para implantar aspectos de RSE en la dimensión económica, la empresa encuentra:

- *Condiciones agresivas a nivel precios y plazos (Se demandan servicios a precios por debajo de costes y en plazos más reducidos de los posibles)*
- *Ausencia de márgenes tanto en obra privada como pública*
- *Como principal dificultad para la implantación de políticas de RSE se señalan las limitaciones propias de una empresa del sector de la construcción.*

Sin embargo, también contamos con importantes apoyos, como:

- *Empresa certificada en norma ISO 9001*
- *Empresa certificada en especificación SR10 de AENOR*
- *Trabajo con un ERP (en este caso SIGRID) que ayuda y optimiza la gestión del negocio. Se detectó como oportunidad de mejora y se implantó*
- *Consultores externos en estrategia y dirección de personas.*

La revisión de puntuaciones de ciclo de mejora nos permite detectar también algunas necesidades, como es el caso de:

- *En relación a DE2 se percibe campo de mejora el estandarizar el número de reuniones de comunicación de temas relevantes Ej. resultados año; objetivos....*
- *En relación a DE3 Poder asociar en todas las áreas las valoraciones de desempeño con revisiones salariales y con necesidades formativas y de desarrollo profesional*



DIMENSIÓN ECONÓMICA: ALGUNOS INDICADORES

Estos son algunos de los indicadores que estamos utilizando para analizar la dimensión económica:

COMPROMISO	INDICADOR	DESCRIPCIÓN	IND GRI	Valores anteriores			Valor actual (2018)
				2008	2014	2016	
Uso de los recursos locales	Porcentaje de compras producidas en el territorio sobre el total de compras	Este indicador permite identificar el porcentaje de compras efectuadas en el mismo territorio donde la empresa está instalada sobre el total de compras.	EC1	67%	60%	58%	70%
Gestión de capital	Ventas netas	Este indicador quiere indicar la cifra de negocio de la organización, expresada como habitualmente ya se hace en otros documentos como las cuentas anuales. No obstante, se debe subrayar que las ventas netas eliminan de sus ingresos descuentos, rappels... que la empresa hace a la clientela, para dar una cifra más real del valor neto de sus ingresos.	EC1	24.275.205 €	16.648.891€	17.685.068€	23.521.985€
Marketing responsable	Incidentes por el incumplimiento de la legislación o de los códigos voluntarios	Identificación y registro por parte de la empresa de los incidentes derivados por el incumplimiento de la legislación o de los códigos voluntarios relacionados con los impactos de los productos y de los servicios en el ámbito de la información y el etiquetaje o la salud y la seguridad durante su ciclo de vida.	PR2 PR4	0 incidentes	0 incidentes	0 incidentes	0 incidentes
Económico general	Margen bruto o de contribución	Volumen de compras anual / Facturación		77 %	75%	82%	84%
Económico general	Productividad del empleo	Facturación / Plantilla total		539.449 €	401.178 €	430.607,94 €	397.196,65€



DIMENSIÓN AMBIENTAL: UNA SÍNTESIS

Este es un resumen gráfico de nuestra evolución en lo referente a la **dimensión ambiental de la sostenibilidad** y los diez aspectos clave que se analizan en el marco de la metodología InnovarSE:

Concepto	2009 Diagnostico	2015 Ciclo de mejora	2018 Ciclo de mejora
Política ambiental explícita			
Sistema de Gestión Ambiental implantado			
Control consumos de agua, energía y combustibles			
Gestión de residuos			
Gestión de vertidos			
Gestión de emisiones			
Gestión del ruido			
Gestión de envases y embalajes			
Formación e investigación ambiental			
Certificación ambiental			

	¡Hay que hacer cambios!
	Necesitamos mejorar
	Estamos en valores intermedios
	Vamos por buen camino
	¡En esto destacamos!



DIMENSIÓN AMBIENTAL: LA SITUACIÓN ACTUAL

Desde la elaboración del diagnóstico en el año 2009 hasta el desarrollo del ciclo de mejora en 2015, se detectó poca evolución en la puntuación de los enunciados porque el punto de partida era muy elevado (todos los valores puntuados con un 8 excepto un 7 y 9). Esto estaba relacionado con el hecho de que la empresa estuviese certificada en un sistema de gestión ambiental según norma ISO 14001.

Cuando desarrollamos primer ciclo de mejora en 2015 la puntuación en relación a la pregunta DA9 sobre formación ambiental se mantuvo en un 7 porque hacía tiempo que no realizábamos acción formativa en relación a la dimensión ambiental para toda la plantilla. Esto se tuvo en cuenta como área de mejora y en éste momento toda la plantilla se ha reciclado a nivel de conocimientos medioambientales.

En el mes de septiembre de 2015 se publicó nueva versión de norma ISO 14001 a la que la empresa tenía que adaptarse. En noviembre de 2017 se pasó auditoria externa por AENOR que concedió certificación en base a ésta nueva versión de la norma que a día de hoy mantenemos.

Obviamente, la empresa encuentra algunas dificultades para implantar aspectos de RSE en la dimensión ambiental, como es el caso de

- *Amplia legislación ambiental existente. Necesidad continua de actualizarse a normativa cambiante muy estricta.*
- *El hecho de que cada obra tenga un emplazamiento y características distintas dificulta la gestión ambiental de las mismas y la comparativa de indicadores de diferentes años. Ejemplo en algunas ocasiones el espacio limita la colocación de contenedores diferenciados para toda la tipología de residuos que queremos separar. Igualmente la tipología de obra hace que se consuma más agua o se genera más residuo no por causa de mejor o peor desempeño sino por requerimiento de actuaciones.*
- *Dificultad de concienciar a personal de obra más teniendo en cuenta que se comparte espacio con otras empresas con distintas sensibilidades.*

Es importante mencionar, también, las ayudas y refuerzos con los que se cuenta, como:

- *Empresa certificada y auditada anualmente bajo norma ISO 14001*
- *Alto grado de implicación y formación de responsable del sistema de gestión*
- *Actualmente contamos con el apoyo de consultora externa EXELOR para actualización de legislación ambiental y apoyo para el mantenimiento del sistema de gestión*

Junto a todo ello, el diagnóstico realizado nos ha llevado a identificar algunas necesidades que tendremos que solventar en los próximos años. Entre las más relevantes:

- *Observamos una tendencia en ratio de consumo de gasoil en obra Además en 2018 se ha detectado aumento de consumo de electricidad en almacén y en obra respecto a 2017*
- *Se observa campo de mejora en identificación y propuesta desde Departamento de Estudios en mejoras relacionadas con aspectos ambientales y de reducción de consumos tanto en fase de obra como en recomendaciones para uso posterior por parte de usuarios de edificios.*
- *Se mantiene la necesidad ya detectada en ciclo de mejora anterior de trabajar con proveedores que también garanticen la continuidad en correcta gestión medioambiental*



DIMENSIÓN AMBIENTAL: ALGUNOS INDICADORES

A continuación relacionamos algunos de los indicadores que hemos utilizado para cuantificar la dimensión ambiental:

COMPROMISO	INDICADOR	DESCRIPCIÓN	IND GRI	Valores anteriores			Valor actual 2018
				2008	2014	2016	
Gestión de energía	Control y seguimiento del consumo directo e indirecto anual de energía, desglosado en fuentes primarias	Por una parte, se pretenden saber de todas las fuentes de energía que son utilizadas para el funcionamiento de la organización (en la producción, en el transporte de mercancías, en los desplazamientos de los comerciales...) cuál es su consumo anual. Por otra parte, interesa evidenciar si la organización realiza un seguimiento de estos consumos anuales, para así, a partir de un análisis, en los casos que sean necesarios, establecer medidas de mejora.	EN3 EN4	Eléctrica: 104.660 Kw/h	Eléctrica: 92.295,44 Kw/h Gasoil: 43.171,1 l	Eléctrica: 141.817,5 5 Kw/h Gasoil: 87.207,0 l	Eléctrica: 64.802,30 KW/h Gasoil: 96.619,6 l
Gestión de residuos	Residuos peligrosos generados	La organización ha de poner de manifiesto si dispone de un registro o realiza un seguimiento de los residuos generados, de manera que tenga cuantificados los residuos producidos y el tratamiento que recibe cada uno, para saber si realiza una correcta gestión de los residuos o si se pueden tomar medidas de minimización. El resultado aparecerá desglosado por tipología y destino de tratamiento.	EN 22	SI REGISTRO 300 Kg RP/año	SI REGISTRO 310 Kg RP/año	SI REGISTRO 140 Kg RP/año	SI REGISTRO 40 Kg RP/año
	Residuos inertes		EN 24	----	120.826,16 m3 RNP/año	40.705,05 m3 RNP/año	46.876,72 m3 RNP/año
Política y gestión ambiental	Existencia de sanciones y multas por incumplimiento de la legislación ambiental	La organización ha de indicar si ha recibido alguna sanción o multa por realizar prácticas empresariales ambientalmente incorrectas, a causa del no cumplimiento de la legislación que le afecta.	EN2 8	0 sanciones ambientales	0 sanciones ambientales	0 sanciones ambientales	0 sanciones ambientales
Formación ambiental	Actividades de información y/o formación en lo que respecta a la mejora ambiental y número de participantes	Poner de manifiesto las actividades realizadas en la organización para el personal con el objetivo de fomentar la mejora ambiental de la organización, indicando el cómputo de horas por trabajador/a total. Por tanto, debemos saber por cada actividad cuál ha sido su duración en horas y cuánta gente ha participado, para así conocer el número total de horas de formación ambiental impartidas.	LA 10	2 Horas por trabajador	En 2014 se entregó información pero no se impartió formación a trabajadores	1,5 hs 10 trabajadores de oficina	1,5 hs a 16 trabajadores de producción

Afectaciones al suelo	Volumen de vertidos accidentales más significativos	La organización ha de exponer la existencia o no de vertidos accidentales significativos. En caso afirmativo, el volumen de estos.	EN2 3	0 vertidos significativos	0 vertidos significativos	0 vertidos significativos	0 vertidos significativos
------------------------------	---	--	----------	---------------------------	---------------------------	---------------------------	---------------------------



DIMENSIÓN SOCIAL: UNA SÍNTESIS

Este es un resumen gráfico de nuestra evolución en lo referente a la **dimensión social de la sostenibilidad** y los diez aspectos clave que se analizan en el marco de la metodología InnovaRSE

Concepto	2009 Diagnostico	2015 Ciclo de mejora	2018 Ciclo de mejora
Política de seguridad y salud laboral			
Control condiciones trabajo y valoración del riesgo			
Participación interna en la empresa			
Política de igualdad de oportunidades			
Contratación colectivos desfavorecidos			
Conciliación de la vida laboral y personal			
Políticas de atención al cliente			
Código de prácticas profesionales o carta de servicios			
Apoyo a proyectos sociales			
Contratación de proveedores locales			

	¡Hay que hacer cambios!
	Necesitamos mejorar
	Estamos en valores intermedios
	Vamos por buen camino
	¡En esto destacamos!



DIMENSIÓN SOCIAL: LA SITUACIÓN ACTUAL

Desde la elaboración del diagnóstico en el año 2009 hasta el desarrollo del primer ciclo de mejora en 2015, fue la dimensión que más evoluciono. En éste segundo ciclo de mejora se observa una ligera mejora, pero la evolución es menos significativa, siendo un tiempo más de consolidar dinámicas creadas en periodo anterior. En el periodo anterior se llevaron a cabo acciones muy concretas que mejoraron el resultado respecto a la puntuación anterior como eran: definición del plan de igualdad, definición de medidas de conciliación, redacción de un código de conducta. En momento actual las medidas recogidas en los 3 documentos citados han sido actualizadas. También modificamos el formato de encuesta a clientes posibilitando que los clientes contestasen directamente la encuesta sin necesidad de imprimir, contestar y escanear.

No existe ninguna pregunta del decálogo que haya bajado de puntuación respecto al diagnóstico anterior.

A pesar de la mejora y de las puntuaciones, somos conscientes de que esta es la dimensión más delicada, que requiere más atención y más compromiso. Las necesidades y expectativas de las personas y de la sociedad van evolucionando y llevan ritmos y momentos diferentes a las necesidades y/o expectativas de la empresa, del mercado, de los clientes y/o de la situación concreta en cada momento. Además aunque existan medidas ejemplo de conciliación, muchas veces el tipo de trabajo que la empresa realiza hace que para personal de obra sea muy difícil acogerse a dichas medidas.

La dimensión social, presenta algunas dificultades para adoptar una gestión en la que la responsabilidad social sea un eje transversal. En particular:

- La actividad realizada tiene asociados riesgos para la seguridad y salud que además se agravan con presencia de otras empresas. Además el riesgo siempre existe y depende en parte de la toma de conciencia de cada persona (un trabajador o subcontrata puede adoptar una conducta no segura en un momento determinado aún siendo consciente y estando formada en materia de seguridad y salud).
- El tipo de trabajo que hace la empresa (construcción) dificulta el acceso a ciertas medidas de conciliación, requiere mucho esfuerzo físico, personal sometido a inclemencias del tiempo...
- Situación de mercado, trabajamos en un ambiente externo hostil. Los resultados económicos condicionan la atención de otras demandas.
- Dificultad de contratación de colectivos desfavorecidos y/o en riesgo de exclusión de social que puedan desempeñar los trabajos realizados y/o cumplir con los requisitos de plazo y precio de clientes/administración.

Aunque, obviamente, también disponemos de importantes apoyos, entre los que destacan

- *Empresa certificada en sistema de seguridad y salud auditado anualmente por AENOR*
- *Amplia implicación y capacitación de la responsable de RRHH y apoyo de ASEM PREVENCIÓN en materia de prevención (visitas de seguridad a obra de forma periódica)*
- *Empresa certificada en sistema de RSE auditado anualmente por AENOR*
- *Existencia de plan de igualdad y código de conducta documentado*
- *Existencia de plan de conciliación*
- *Alta implicación de personal para ofrecer un servicio de calidad y buen trato a cliente*

El análisis de las necesidades nos ha permitido conocer algunos aspectos en los que trabajar En concreto

- *Trabajar la promoción de la Salud en base a resultado de estudio epidemiológico de la plantilla de Construcciones Ecay*
- *Trabajar y estandarizar la comunicación, participación y consulta de los trabajadores de la empresa. Existe campo de mejora de estandarizar las reuniones entre responsables y su equipo y entre socios y los trabajadores de la empresa*
- *Incluir los temas e igualdad en reuniones con representantes de los trabajadores y en entrevistas personales con cada trabajador.*
- *Existen campo de mejora en contratación de colectivos desfavorecidos y/o en riesgo de exclusión de social*
- *Valorar el sistematizar la elección de proyectos con los que colaborar y hacerlo de forma participativa*



DIMENSIÓN SOCIAL: ALGUNOS INDICADORES

Y éstos son algunos de los indicadores que hemos seleccionado para el análisis de la dimensión social de la sostenibilidad:

Indicadores Sociales

COMPROMISO	INDICADOR	DESCRIPCIÓN	IND GRI	Valores anteriores			Valor actual 2018
				2008	2014	2016	
Formación	Horas de formación por persona	Indicar el número medio de horas de formación por trabajador/a. Desglosado por categoría y por tipo de formación (promoción, prevención de riesgos laborales, medio ambiente, derechos humanos y otros).	LA10 LA11 HR3 HR8 SO3	20	8,01h/pax.	6,55 h/pax 211 hs PRL y RS 58 habilidades, TIC's, esp. puesto	11,74 h/pax 136 h PRL y RSE 559,5 h habilidades, TIC's ; esp. puesto
Igualdad de oportun.	Personal según categoría profesional	Desglosar las personas de la organización según la categoría profesional: <input checked="" type="checkbox"/> PEONES: 100% hombres, de los cuales el 15% son emigrantes. <input checked="" type="checkbox"/> OFICIALES: 100% hombres, de los cuales el 30% son emigrantes. <input checked="" type="checkbox"/> ENCARGADOS: 100% hombres, de los cuales el 75% son mayores de 45 años. <input checked="" type="checkbox"/> ARQUITECTOS TÉCNICOS: 80% hombres y 20% mujeres. <input checked="" type="checkbox"/> ADMINISTRACIÓN: 75% mujeres y 25% hombres. <input checked="" type="checkbox"/> EMIGRANTES: 20% del total de la plantilla	LA13	Ver celda anterior	69% hombres 31% mujeres 0% discap.	73,22% hombres 26,78% mujeres 0% discap.	76,27 % hombres 23,73 % mujeres 0% discap
Seguridad e higiene en el trabajo	Índice de incidencia	Indicar el valor del índice de incidencia de la organización, que equivale al número de personal con baja por cada millar de personal expuesto. Índice de incidencia = (Nº de accidentes con baja / total de la plantilla) x 100000.	LA7	113,64	72,29	97,39	16,29

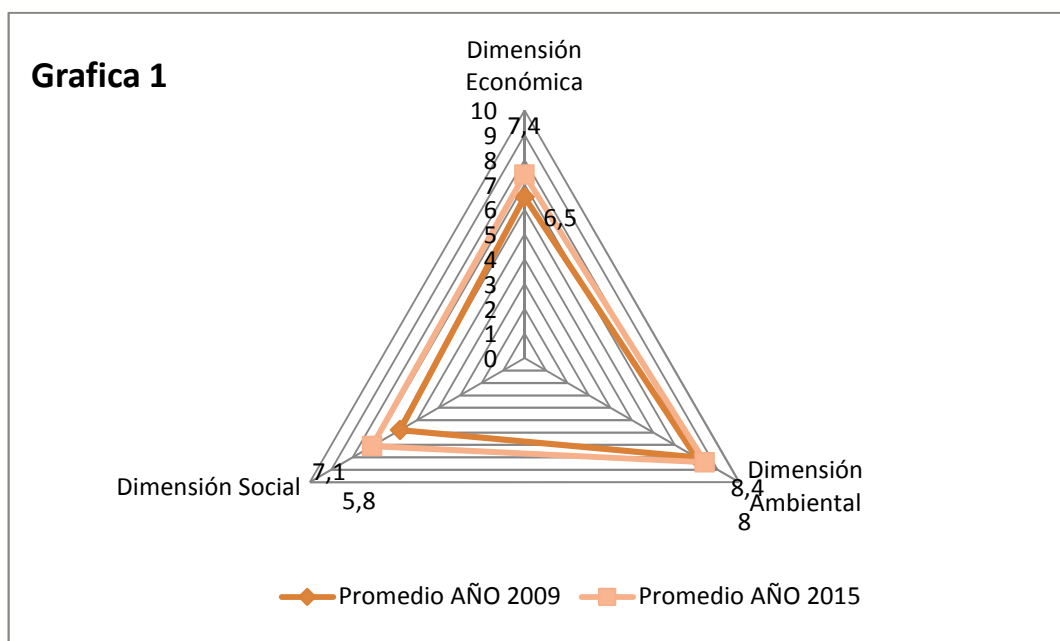
Formación	Formación de la plantilla	Indicar el porcentaje del personal respecto al total de la plantilla que ha realizado actividades de formación en el último año.	LA12	85 %	55,42 %	70,61%	53,5%
Estabilidad de la plantilla	Rotación media de la plantilla	Indicar la rotación media de la plantilla desglosada por grupos de edad, sexo y región, especificando el personal discapacitado. El índice de rotación expresa un valor porcentual de personal que circula en la organización en relación al promedio de personal durante un cierto tiempo. Índice de rotación de personal = $\frac{[(\text{altas} + \text{bajas}) / 2] \times 100}{\text{promedio personal (suma de personal existente al inicio y al final de año, dividido entre 2)}}$.	LA2	84,31	40	38,29	39,66



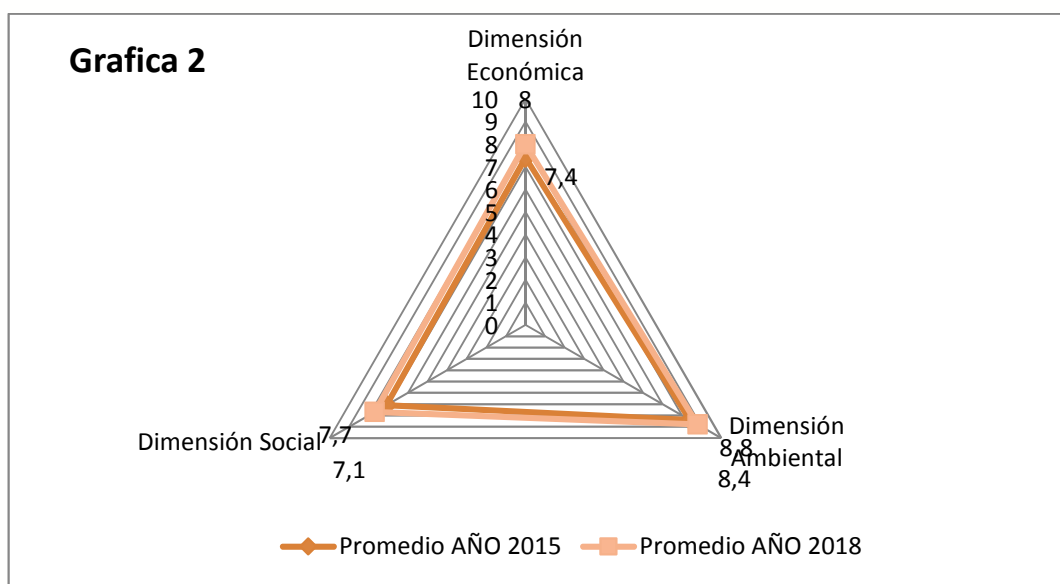
PERSIGUIENDO UN EQUILIBRIO ENTRE LAS TRES DIMENSIONES DE LA SOSTENIBILIDAD

Se muestran de forma gráfica los cambios percibidos en los resultados del diagnóstico mediante un gráfico de tela de araña en el que aparecen reflejados los datos correspondientes

Grafica 1 Evolución de primer diagnóstico (2009) y segundo diagnóstico en (2015):



Grafica 2 Evolución de segundo diagnóstico 2015 a tercer diagnóstico 2018



Como puede observarse en el gráfico, en el año 2009 existía bastante desequilibrio entre las 3 áreas. La dimensión ambiental era la que mejor nota obtenía porque la empresa ya trabajaba en base a un sistema de gestión ambiental según norma ISO 14001. La siguiente área con mejor nota era la económica y por último la dimensión social con bastante diferencia respecto a la ambiental.

En el año 2015 las 3 dimensiones ya se mostraban mucho más equilibradas. Las tres áreas mostraban un avance, destacando la mejoría de la dimensión social. Esto fue en parte, por la implantación y certificación por empresa externa de especificación SR10 de AENOR.

En 2018 se muestra misma tendencia de mejora en las 3 áreas y equilibrio entre las 3. Nuevamente el área social es el área que más ha mejorado y el área donde más posibilidades de desarrollo seguimos encontrando, debido a su potencial y debido que de alguna forma engloba a los otros 3 sistemas.



LO QUE HACEMOS BIEN

Gracias a la revisión del ciclo de mejora RSE, hemos podido conocer en qué aspectos de la gestión **ECAY CONSTRUCCIONES, S.L** sigue siendo fuerte o ha evolucionado conforme a los criterios de la Responsabilidad Social Empresarial.

Son lo que denominamos buenas prácticas RSE, de las que nos sentimos especialmente orgullosos

Las buenas prácticas de CONSTRUCCIONES ECAY, S.L vigentes a diciembre de 2018 son¹:

Dimensión	AMBIENTAL	Enunciado	DA10 y engloba todas las demás preguntas del decálogo	¿Estaba recogida como buena práctica en el diagnóstico anterior (sí/no)?	SI
Título					
La empresa cuenta con una certificación ambiental en base a norma internacional ISO 14001 cuya eficacia es auditada anualmente por empresa externa					
Descripción <i>(las claves del comportamiento de la empresa en esta materia que han llevado a identificarla como buena práctica)</i>					
El hecho de que la empresa este certificada en norma ISO 14001 garantiza: que exista un política ambiental; que se definan objetivos ambientales de forma anual alineados con la política definida; que se controlen indicadores anuales y se trabaje para reducir consumos o generaciones; que se cumpla y supere la legislación de residuos, vertidos, emisiones, ruido...; que se planifique formación ambiental y se evalúe su eficacia y que seamos auditados de forma externa					
Grupos de Interés sobre los que incide					
Trabajadores, clientes, proveedores, generaciones futuras, sociedad					

¹ Se utilizarán tantos cuadros como buenas prácticas se hayan identificado en este diagnóstico (las que tengan una valoración superior a 6 en la escala 1-10 y se encuentren dentro de las fases C ó A en la escala PDCA), sean coincidentes o no con las detectadas en el diagnóstico anterior.

Dimensión	SOCIAL	Enunciado	DS1 y DS2	¿Estaba recogida como buena práctica en el diagnóstico anterior (sí/no)?	SI
Título					
La empresa cuenta con una certificación de seguridad y salud en base a estándar internacional OHSAS 18001 cuya eficacia es auditada anualmente por empresa externa					
Descripción <i>(las claves del comportamiento de la empresa en esta materia que han llevado a identificarla como buena práctica)</i>					
<p>El hecho de que la empresa este certificada en estándar OHSAS 18001 garantiza: que exista un política de seguridad y salud; que se definan objetivos de seguridad de forma anual alineados con la política definida; que se controlen indicadores anuales y se actúe ante aumentos; que se cumpla y supere la legislación de seguridad y salud, se disponga de plan de prevención con definición de funciones y responsabilidades; evaluación de riesgos actualizada...</p> <p>En septiembre de 2018 se realiza nueva evaluación de riesgos en obras elaborada por ASEM PREVENCIÓN Rev. 1 Visitas realizadas el 14/09/2018 visita a almacén de Mutilva; obra y oficinas. Evaluación de riesgos laborales en condiciones normales y anormales, recogidos trabajos de habituales y no habituales Se incluyen los riesgos de otros centros fijos y la evaluación se adapta al nuevo organigrama (nuevos puestos de trabajo).</p> <p>Se sigue mantenimiento las visitas a obra por técnico de prevención de Servicio de prevención ajeno con periodicidad mensual, en todos los centros, a nivel nacional.</p> <p>En 2018 el índice de gravedad (días de baja por accidente) está por debajo de media de los últimos 3 años</p>					
Grupos de Interés sobre los que incide					
Trabajadores, subcontratas, clientes					

Dimensión	ECONOMICA	Enunciado (DS1, DA7,...)	DE7	¿Estaba recogida como buena práctica en el diagnóstico anterior (sí/no)?	NO
Título					
La empresa cuenta con una certificación de calidad en base a norma internacional ISO 9001 cuya eficacia es auditada anualmente por empresa externa.					
Descripción <i>(las claves del comportamiento de la empresa en esta materia que han llevado a identificarla como buena práctica)</i>					

Desde 2015 se percibe avance mejorando en control y seguimiento de la parte económica mediante desarrollo en 2016 del puesto controler de gestión y en 2017 con incorporación de director técnico y coordinador de estudios
Grupos de Interés sobre los que incide
Personas trabajadores, clientes

Dimensión	SOCIAL ECONOMICA	Enunciado	DE8; DS4; DS6; DS8	¿Estaba recogida como buena práctica en el diagnóstico anterior (sí/no)?	SI
Título					
En el año 2011 la empresa se certificó en la norma SR10 que es auditada anualmente por AENOR. Además cuenta con un plan documentado de igualdad, plan de conciliación reconocido por sello reconcilia, procedimiento específico de homologación de proveedores con criterios RSE y código ético.					
Descripción <i>(las claves del comportamiento de la empresa en esta materia que han llevado a identificarla como buena práctica)</i>					
<p>DE8: En septiembre de 2018 se realiza nueva encuesta a proveedores para medir la satisfacción de los proveedores con Ecay y para conocer su grado de integración de normas de calidad, medio ambiente, seguridad y RSE.</p> <p>DS4: En 2018 se revisaron y actualizaron medidas de conciliación laboral incluyendo una nueva medida. Respecto a igualdad de oportunidades entre hombre y mujeres no existe discriminación, destacando el % de presencia de mujeres respecto a sector.</p> <p>DS8: Desde anterior ciclo de mejora, se ha revisado el plan de conciliación para adaptarlo a situación actual. En 2017 se dio posibilidad a encargados y jefes de obra de organizar la jornada para poder disfrutar de parte de jornada de verano. En 2018 se amplía la posibilidad de disfrute de jornada continua también para producción El sello Reconcilia se ha mantenido obteniéndolo desde 2018 de manera permanente</p>					
Grupos de Interés sobre los que incide					
Trabajadores, clientes, proveedores, subcontratas, alianzas					

Dimensión	SOCIAL	Enunciado	DS9	¿Estaba recogida como buena práctica en el diagnóstico anterior (sí/no)?	NO
Título					
<p>La empresa tiene definido un sistema en virtud del cual se identifican aquellas entidades con las que se va a colaborar y los proyectos sociales en los que se va a trabajar. Asimismo, la empresa cuenta con un sistema de apoyo a proyectos sociales por el que incentiva y apoya a aquellos trabajadores que de motu propio deciden colaborar con diferentes programas sociales a través de la liberación de un número determinado de horas, financiación, flexibilidad horaria, etc. además se verifica la buena gestión y la transparencia de estos proyectos.</p>					
Descripción <i>(las claves del comportamiento de la empresa en esta materia que han llevado a identificarla como buena práctica)</i>					
<ul style="list-style-type: none"> - Colaboración con entidades sin ánimo de lucro: <ul style="list-style-type: none"> o Desde el año 2012 colaboramos con la Asociación Española contra el cáncer a través de la difusión de su boletín que incluye hábitos saludables para la prevención o Desde noviembre de 2017 con Medicus Mundi celebrando la semana saludable, en la que la empresa aporta una cesta de fruta para consumo de los trabajadores; por cada pieza de fruta se realiza un donativo o Con la Fundación Juan Bonal de forma activa desde el año 2011 con el apoyo a varios proyectos internacionales (económicamente y con voluntariado), con el apadrinamiento de niños del Centro Elsie Gaches en Filipinas y colaborando económicamente en las Galas y Semanas Solidarias celebradas anualmente en el mes de Octubre. o En noviembre de 2018 colaboración económica en un proyecto de vacunación infantil, en la V gala/cena niños contra el cáncer celebrada por la Clínica Universidad de Navarra o En diciembre de 2018 colaboración económica en el Proyecto de reconstrucción de la Escuela de Educación primaria Kivuruga en Ruanda, a través de la donación del aguinaldo de los trabajadores 					
Grupos de Interés sobre los que incide					
Entidades sin ánimo de lucro					



EL PLAN DE ACTUACIÓN

ECAY CONSTRUCCIONES, S.L ha elaborado en **el año 2018** su **tercer Plan** de Actuación RSE, lo que nos ha permitido avanzar un paso más en el camino de la sostenibilidad y definir, con detalle, en qué aspectos y líneas de trabajo estamos enfocando nuestros esfuerzos de mejora en esta nueva etapa, así como precisar el seguimiento y control del mismo para garantizar la mejora continua de la gestión de la RSE en la empresa.

Para la definición de este nuevo Plan de Actuación tuvimos muy en cuenta los resultados del nuevo Diagnóstico realizado en 2018 que hemos sintetizado en las anteriores páginas, así como la perspectiva de los diferentes grupos de interés, entre los que destacamos los que para la empresa tienen una mayor relevancia:

G11	Propiedad
G12	Cientes privados
G13	Trabajadores
G14	Subcontratas
G15	Proveedores

Un elemento clave del nuevo ciclo de mejora ha sido la definición de seis Áreas de Mejora en las que vamos a centrar los esfuerzos durante este nuevo periodo de implantación. A continuación detallamos dichas Áreas de Mejora:

ÁREAS DE MEJORA DEL PLAN DE ACTUACIÓN				
Dimensión	Código	Área de mejora	Descripción, observaciones o información relevante	Enunciado del decálogo con que se relaciona
SOCIAL	(1)	DS1: “La empresa cuenta con una Política de Seguridad y Salud Laboral y con objetivos y metas en el ámbito preventivo, que han sido trasladados al campo operacional “	<p><i>Detectamos oportunidad de mejora en la promoción de la Salud en base a los resultados obtenidos en el estudio epidemiológico de la plantilla de Construcciones Ecay (informe de julio de 2018) Planteamos acciones como:</i></p> <ul style="list-style-type: none"> ○ <i>Charla a personal de producción y oficina por parte de servicio de prevención ajeno basado en datos de estudio epidemiológico proponiendo medidas saludables.</i> ○ <i>Charla en mayo de 2019 para detección precoz del ICTUS con ADACEN</i> ○ <i>Seguir realizando Semana saludable al trimestre con colaboración de Medicus Mundi</i> ○ <i>Facilitar filtros antiluz para pantallas ordenador de personal que solicite</i> ○ <i>Mantener difusión mensual de boletines de Asociación Española contra el cáncer</i> 	DS1
AMBIENTAL	[2]	DA3: “La empresa utiliza indicadores de consumo para el control de los aspectos ambientales referentes a agua, energía y combustibles, y busca la reducción de éstos mediante acciones de mejora en los usos de estos recursos. Existen evidencias de una sistemática en la implantación de acciones de mejora para la reducción de las tres tipologías de consumos.	<p><i>Observando la tendencia de los últimos años de consumo de gasoil en obra se detecta un aumento en el ratio Planteamos la necesidad de definir acciones para reducción de dicho ratio.</i></p> <p><i>Además en 2018 se ha detectado aumento de consumo de electricidad en almacén y en obra respecto a 2017</i></p> <p><i>Planteamos medidas como:</i></p> <ul style="list-style-type: none"> ○ <i>Realizar jornada con trabajadores sobre conducción eficiente</i> ○ <i>Valorar sustitución LEDs almacén</i> ○ <i>Colocar programadores de climatización en casetas de obra</i> 	DA3

ÁREAS DE MEJORA DEL PLAN DE ACTUACIÓN				
Dimensión	Código	Área de mejora	Descripción, observaciones o información relevante	Enunciado del decálogo con que se relaciona
SOCIAL ECONOMICA	[3]	<p>Siguiendo pautas de buen gobierno y transparencia, la empresa informa sobre sus resultados económicos a sus principales grupos de interés de una forma coherente y clara, incorporando además aspectos sociales y ambientales en dichos resultados</p> <p>Se controla y revisa periódicamente el sistema participativo con el que cuenta la empresa.</p>	<p>Existe campo de mejora de estandarizar las reuniones entre responsables y su equipo y entre socios y los trabajadores de la empresa</p>	DS3 DE2
SOCIAL ECONOMICA	[4]	<p>DE3: “La política de retribución por conceptos salariales de la empresa cuenta con un sistema de determinación de salarios, criterios de revisión salarial, y medición de la satisfacción de las personas trabajadoras respecto a este ámbito”.</p>	<p>Existe campo de mejora en asociar en todas las áreas las valoraciones de desempeño con necesidades formativas y de desarrollo profesional</p> <p>Como acciones:</p> <ul style="list-style-type: none"> ○ Planificar y realizar reuniones de valoración de desempeño de responsable de área con sus equipos 	DE3
SOCIAL	[5]	<p>DS4: “La empresa se preocupa por los aspectos relacionados con la igualdad de género por medio de un Plan de igualdad de oportunidades entre hombres y mujeres que comprende la formación, el lenguaje, y las políticas de contratación y promoción interna”.</p>	<p>Incluir los temas e igualdad en reuniones con representantes de los trabajadores y en entrevistas personales con cada trabajador</p> <ul style="list-style-type: none"> ○ Como acción se plantea: Establecer registro estandarizado que incluya consulta a representante de los trabajadores sobre igualdad, conciliación y temas laborales ○ Incluir en Directriz existente de RRHH criterios RSE en proceso de contratación y/o promoción de personal 	DS4
SOCIAL	[6]	<p>DS9: “La empresa tiene definido un sistema en virtud del cual se identifican aquellas entidades con las que se va a colaborar y los proyectos sociales en los que se va a trabajar”.</p>	<p>Sistematizar la elección de proyectos con los que colaborar y hacerlo de forma participativa</p>	DS9



AVANZANDO EN NUESTRO COMPROMISO

Las Áreas de Mejora en las que **ECAY CONSTRUCCIONES, S.L** está trabajando se desglosan a su vez en una serie de objetivos y acciones de mejora, que configuran nuestro compromiso en materia de RSE.

A continuación detallamos algunos de los objetivos más relevantes para el periodo que nos ocupa y la variación esperada para algunos indicadores de desempeño –asociados a dichos objetivos- en este periodo.

Objetivo planteado en ciclo de mejora de 2018	Indicador asociado	Valor inicial 2018	Valor que nos marcamos para 2020
<i>Promoción de la Salud de la plantilla de Construcciones Ecay</i>	<i>Valores recogidos en estudio epidemiológico de la plantilla de Construcciones Ecay</i> <i>%fumadores;</i> <i>% obesidad</i> <i>%uso protectores auditivos</i> <i>%hipertensión</i>	<i>Datos recogidos en Informe de julio de 2018</i> <i>%fumadores;</i> <i>% obesidad</i> <i>%uso protectores auditivos</i> <i>%hipertensión</i>	<i>Todos los valores por debajo de índice de prevalencia poblacional. Aumentar un 5% uso protecciones auditivos</i>
<i>Reducción de ratio de consumo de:</i> <i>- gasoil en obra</i> <i>-electricidad en almacén</i> <i>- electricidad en obra</i>	<i>Litros gasoil/facturación</i> <i>Kwh/ personas almacén</i> <i>Kwh/ facturación</i>	<i>410,76 l/facturación</i> <i>Almacén:</i> <i>106,91kwh/persona</i> <i>Obra: 0,14 kwh/euros</i>	<i>Reducción del 3% respecto a 2018</i>

Objetivo planteado en ciclo de mejora de 2018	Indicador asociado	Valor inicial 2018	Valor que nos marcamos para 2020
<i>Existe campo de mejora de estandarizar las reuniones entre responsables y su equipo y entre socios y los trabajadores de la empresa</i>	<p><i>Nº de reuniones entre responsables y su equipo</i></p> <p><i>Nº de reuniones entre socios y trabajadores de la empresa</i></p>	<p>2018: 3 (1 estudios; 1 producción y otra financiero)</p> <p><i>Dirección participa en las 3 reuniones pero en 2018 no realizo una específica con el total de la empresa</i></p>	<p><i>Objetivo en 2020: 4</i></p> <p><i>1 dirección con todos los trabajadores de la empresa</i></p> <p><i>1 de cada responsable con su equipo</i></p>
<i>Asociar en todas las áreas las valoraciones de desempeño con necesidades formativas y de desarrollo profesional</i>	Planificar y realizar reuniones de valoración de desempeño de responsable de área con sus equipos	2018: 100% área de estudios y proyectos Pendiente de realización resto de áreas	Objetivo 2020 realizar para producción y Financiero
<p><i>Incluir los temas e igualdad en reuniones con representantes de los trabajadores y en entrevistas personales con cada trabajador</i></p> <p>Como acción se plantea: Establecer registro estandarizado que incluya consulta a representante de los trabajadores sobre igualdad, conciliación y temas laborales</p>	<p>Nº Reuniones con delegados que incluyan temas de igualdad</p> <p><i>Modificación de Directriz existente de RRHH con criterios RSE en proceso de contratación y/o promoción de personal</i></p>	<p>2018 no se han incluido los temas de igualdad en reuniones con delegados.</p> <p>Actual directriz de RRHH de fecha octubre de 2018</p>	Mínimo 2 al año
<i>Sistematizar la elección de proyectos con los que colaborar y hacerlo de forma participativa</i>	<p>Colaboración económica con entidad sin ánimo de lucro.</p> <p>Nº de propuestas recibidas por parte de trabajadores</p>	<p>En 2018 se ha colaborado con Medicus Mundi para mejora de cubierta en escuela en Ruanda</p> <p>La entidad con la que colaborar la tomo dirección</p>	Colaboración con mínimo 1 entidad sin ánimo de lucro elegida entre propuestas de trabajadores.



LA APUESTA POR UNA MEJOR COMUNICACIÓN

Uno de los retos que nos plantea el enfoque RSE es el de **mejorar nuestra comunicación como empresa**, lo cual requiere un importante esfuerzo para trasladar nuestros planteamientos e intenciones a los grupos de interés y, también, escuchar sus puntos de vista, tratando de incorporarlos a nuestra práctica empresarial.

Dentro de este esfuerzo de comunicación y transparencia, utilizamos esta Memoria de Sostenibilidad como elemento central de información sobre nuestros retos en materia de responsabilidad social.

Para lograr que la difusión de nuestros compromisos en materia de RSE y de esta Memoria sea lo más eficaz posible, estamos poniendo en marcha las siguientes acciones:

ACCIONES DE COMUNICACIÓN RSE				
Acción	Canal	Descripción	Persona rble	Plazos
AC1	Web Linkendin, Facebook Twitter	<i>Se tiene el objetivo el incluir 3 noticias al mes en relación a obras adjudicadas y terminadas y cuestiones relevantes de ese periodo incluido RSE</i> <i>En 2019 se plantea publicar memoria RSE relativa a 2018 y video de Medicus Mundi que recoge la colaboración realizada en diciembre de 2018</i>	<i>Alicia Ruiz</i>	<i>Durante 2019 y 2020</i>
AC2	Newsletter	Envío de forma trimestral a clientes, trabajadores y proveedores Se ha parado porque se está adaptando para cumplimiento de normativa de protección de datos	<i>Alicia Ruiz</i>	Iniciar en segundo semestre de 2019
AC3	Boletines Asociación Española contra el Cáncer y Revista de Club de Marketing de Navarra	Envío desde RRHH vía correo electrónico a trabajadores de Construcciones Ecay El boletín de AECC contiene medidas de sensibilización, información y prevención contra cáncer La revista del Club de Marketing contiene información sobre cursos, jornadas y artículos relacionadas con habilidades	<i>Alicia Ruiz</i>	<i>Durante 2019 y 2020</i>
AC4	Presencial	Reunión RRHH con Delegado de prevención mínimo 2 veces al año Objetivo de incluir cuestiones de igualdad en éstas reuniones	<i>Alicia Ruiz</i>	<i>Durante 2019 y 2020</i>

ACCIONES DE COMUNICACIÓN RSE				
Acción	Canal	Descripción	Persona rble	Plazos
AC5	Vía correo electrónico y tabloneros anuncios	Comunicar resultados de aspectos ambientales significativos/objetivos ambientales diferenciados por obra; almacén y oficina	Alicia Ruiz	Dentro de primer cuatrimestre 2019 se informará de comparativa 2017-2018
AC6	Reunión presencial con personal ECAY	Objetivo planteado en relación a reuniones entre dirección y todo el personal de la empresa y reuniones entre responsable de área y trabajadores del área.	Dirección	2019 y 2020
AC7	Programa coordinación actividades empresariales	Utilizar éste programa para comunicaciones en materia de RSE con subcontratas Se envía política de gestión, normas subcontratas, código ético...	Isabel Zabalza	Nuevo programa coordinación desde junio 2019
AC8	Encuestas de clientes y proveedores	En 2018 realizamos envío de encuestas a proveedores para que valorasen desempeño de Ecay. Esta encuesta se envía cada 2 años por lo que volveremos a enviarla en 2020. La valoración de satisfacción de clientes es anual En 2018 hemos cambiado formato de encuesta para facilitar el reporte de datos para los clientes	Alicia Ruiz	Encuesta clientes 2019 y 2020 Encuesta proveedores diciembre 2020
AC9	Carteles de obra y banners	Incluir en publicidad de carteles de obra, y banners internet los valores de la empresa	Alicia Ruiz	2019 y 2020

Las metas que nos hemos planteado son ambiciosas y requieren un esfuerzo notable. Para seguir avanzando y conseguir nuestros objetivos es esencial la colaboración de nuestros trabajadores, clientes, proveedores y de todas las personas o entidades que se ven afectadas por nuestra actividad: necesitamos opiniones y sugerencias de mejora.

Todas las dudas, inquietudes o recomendaciones serán bienvenidas y tenidas muy en cuenta en nuestro compromiso con la sostenibilidad.

Puede dirigirse a nosotros personalmente, por correo postal o correo electrónico, en la siguiente dirección:

ECAY CONSTRUCCIONES
Polígono Industrial Agustinos C/ B
Edificio Los Acebos oficina 21
31013 Pamplona
www.construccionese cay.com

Responsable RSE: Alicia Ruiz
 - **aruiz@construccionese cay.com**
 - **948 269866**



INNOVARSE
NAVARRA