



GRI

Renewable
Industries

Memoria de
Sostenibilidad
2018



 Apple

Descarga
la Memoria
en la **APP GRI**



 Android



www.gri.com.es



GRI

Renewable
Industries



Carta del Presidente

Jon Riberas. Presidente y CEO. GRI Renewable Industries

102-14

Estimados lectores,

Como cada año desde 2014, me complace presentarles la Memoria de Sostenibilidad 2018, donde hemos querido reflejar y sintetizar los principales datos y acontecimientos desarrollados en este ejercicio. La memoria se ha elaborado siguiendo las directrices del estándar del Global Reporting Initiative (GRI). Además hemos renovado nuestro compromiso con el Pacto Mundial de Naciones Unidas.

Este ha sido un ejercicio complicado debido principalmente a los cambios en las políticas energéticas en varios países, la devaluación de algunas monedas, y las dificultades de arranque en la fábrica de Amarillo (EE.UU.). Todo ello ha influido directamente en los volúmenes de fabricación y en los resultados económicos de la compañía más adversos en algunos países, pero con un balance final saneado, que nos permite afrontar el futuro con optimismo.

Este cambio en las políticas afectó principalmente a las instalaciones ubicadas en India y Sudáfrica, lo que derivó en la suspensión temporal de muchos proyectos eólicos y el cese de la producción durante varios meses. Por contra, las plantas en China, en Brasil y en España, principalmente Galicia, han tenido una notable producción.

En 2018 se procedió al cambio estructural de la dirección, asumiendo por mi parte las funciones del Consejero Delegado.

Las inversiones (CAPEX) alcanzaron los 60 millones de euros, enfocados principalmente a la mejora y al desarrollo de nuevas instalaciones. Esto refleja el esfuerzo inversor realizado que nos permite acompañar a los clientes en los nuevos mercados eólicos.

En este ejercicio hay que destacar el arranque de las fábricas de GRI Towers India II y GRI Flanges China IV en el último trimestre del año. Asimismo, la fábrica de offshore GRI Towers Sevilla embarcó las 4 primeras torres de 380 toneladas de peso cada una y 85 metros de longitud, sien-

do el producto de mayor tamaño fabricado por la compañía hasta la fecha.

Respecto a nuestro entorno, los últimos informes del Grupo Intergubernamental de Expertos sobre el Cambio Climático (IPCC) reflejan sus efectos negativos en las distintas regiones, así como sus consecuencias, entre otras, el incremento de los huracanes, tifones, la subida del nivel del mar y las sequías cada vez más prolongadas, siendo sus efectos más rápidos de lo previsto.

Por ello, la sociedad está demandando más cambios, mayores inversiones y mejoras que apoyen la lucha contra el cambio climático a través de políticas energéticas favorables. En este marco, las energías renovables juegan un papel fundamental en la reducción de las emisiones de CO₂.

Además, en GRI Renewable Industries hemos reforzado nuestra contribución a los Objetivos de Desarrollo Sostenible (ODS), en concreto con los siguientes:

ODS 4: Educación de calidad

Las paradas de producción en Sudáfrica e India afectaron directamente a sus profesionales. Sin embargo, en GRI Renewable Industries continuamos con la firme propuesta de mantener el empleo estable. Por ello, desarrollamos numerosas iniciativas para minimizar este impacto.

Un claro ejemplo es la promoción de la movilidad entre los profesionales de las distintas fábricas, mejorando con estos desplazamientos temporales su experiencia y conocimiento, además de mantener sus respectivos puestos de trabajo. En 2018 se desplazaron un total de 1.79 profesionales.

En esta línea, me complace destacar la iniciativa desarrollada en GRI Towers Sudáfrica. Tras la suspensión temporal de la actividad se alcanzó un acuerdo entre trabajadores, sindicatos, dirección y administración para la aplicación del esquema formativo voluntario "Training LAY-OFF".



Este esquema permite a los trabajadores mantener el empleo, recibir un subsidio y obtener beneficios a través de un plan de formación y mejora de habilidades y competencias. Gracias a esta iniciativa, a finales de 2018 la fábrica entró de nuevo en operación con todos los empleados.

Todas las medidas aplicadas se reflejan en los datos finales de plantilla, que se incrementó en un 3,3% alcanzando los 3.530 profesionales. Este dato no incluye las fábricas de Argentina, India II y China IV por su reciente puesta en marcha, que se incorporarán en el perímetro de la memoria en el ejercicio 2019.

Señalar el esfuerzo formativo realizado, donde incrementamos las horas globales en un 12%. Asimismo, en materia de Seguridad y Salud mejoramos un 11,5% las condiciones de trabajo a través del IPRL (Índice de Prevención de Riesgo Laborales), destacando por su excelencia las fábricas de GRI en Brasil y Turquía.

ODS 9: Innovación e infraestructura

Mantenemos una posición de vanguardia en materia de innovación, ya que es clave para nuestro crecimiento.

Es para nosotros un orgullo la aprobación del "Centro de Innovación y Formación Universitario Elcano" en el Puerto de Sevilla, liderado por la Universidad de Sevilla y junto a las Universidades de Evora y Algarve y secundado por la Autoridad Portuaria. En él, GRI Renewable Industries juega un papel principal en el desarrollo de proyectos de investigación de componentes eólicos y en la formación de futuros profesionales del sector.

Nos adecuamos a las nuevas tendencias del mercado y necesidades del cliente. Para ello, estamos firmemente convencidos de la necesidad de reducir los costes de fabricación, mejorando la eficiencia de los procesos y produciendo torres más altas, que se adapten a las condiciones de las nuevas turbinas más potentes y eficientes.

En este campo, la gestión de proveedores es fundamental, ya que los costes asociados a compras son los más relevantes en nuestra actividad. Para su mejora, desarrollamos un nuevo "Portal de Proveedores". Esta plataforma optimiza los controles y los requisitos de homologación y evaluación en continuo, además de incorporar la información relacionada con ética, sostenibilidad, derechos humanos, seguridad, medio ambiente y minerales conflictivos, entre otros.

ODS 13: Acción por el clima

Nuestra actividad, la fabricación de componentes para la industria eólica, nos permite contribuir a reducir las emisiones de CO₂ y crear riqueza local, proporcionando energía en lugares remotos y de difícil accesibilidad. En 2018 estimamos 245.472 toneladas de CO₂ evitadas por la producción de torres.

Asimismo, avanzamos con el proyecto "Una torre un árbol" iniciado en 2015. En este contexto realizamos cuatro reforestaciones en las que participaron nuestros profesionales y sus familias en los alrededores de las fábricas de Sevilla, Galicia, Iraeta, Zestoa y las oficinas de Madrid, plantando un total de 2.710 árboles con los que se absorberán 525 toneladas de CO₂ en los próximos 40 años.

En conclusión, tras este complejo ejercicio, iniciamos el 2019 con buenas expectativas, con importantes y novedosos proyectos, asegurando con ello un producto innovador, de alta calidad y acorde a las necesidades de nuestros clientes.

Finalmente, me gustaría agradecer todo el apoyo y el compromiso constante del equipo en esta complicada etapa, que contribuye activamente a nuestro liderazgo y crecimiento.



❶	Contenidos Básicos Generales	6
❷	Contenidos Básicos Específicos	32
❸	Anexos	72



GRI Renewable
Industries

Memoria de
Sostenibilidad
2018



Contenidos Básicos Generales

Nuestra compañía	8
Principales marcas y productos	14
Riesgos y oportunidades	15
Nuestra contribución a los ODS	19
Modelo de cumplimiento	24
Gobierno corporativo	25
Materialidad	29

Nuestra compañía

102-1, 102-2, 102-3, 102-5 Y 102-16

GRI Renewable Industries S.L (en adelante GRI Renewable Industries o la Sociedad) nace en 2008 como proveedor industrial de torres, bridas y castings para el sector de la energía renovable. Aplica la tecnología más puntera con la que suministra productos y servicios de gran calidad en todo el mundo.

La sede principal está ubicada en calle Ombu número 3, planta 12, 28045, Madrid.

En 2015 se incorporó en el accionariado de la compañía el grupo japonés Mitsui & CO Ltd como socio, con la adquisición del 25% de la Sociedad.

GRI Renewable Industries cuenta con una cultura corporativa global que conserva los mismos valores desde su origen, pero que se adecúa a las necesidades locales de cada país, a las condiciones actuales del mercado y a las demandas de los grupos de interés.

Desde su inicio la compañía presentó un notable crecimiento anual. 2018 fue un ejercicio estable, donde los esfuerzos se encaminaron a consolidar, integrar y ajustar las recientes fábricas de: Amarillo (Texas), Argentina y Sevilla (España), así como poner en funcionamiento las fábricas de China IV e India II.

Actualmente está presente en 8 países con un total de 16 fábricas en operación, una de ellas dedicada al mercado offshore.





misión

La misión de GRI Renewable Industries es **satisfacer globalmente las necesidades de nuestros clientes** teniendo en cuenta su actividad, la seguridad de nuestros empleados y el respeto por el medio ambiente.



visión

Líder global e innovador en la fabricación de componentes eólicos, **creando un futuro más sostenible** y libre de emisiones para todos.



valores

Honestidad
Humildad
Tesón
Trabajo

Hitos

Desarrollo de nuestras fábricas desde 2008.

2008	 GRI Towers Galicia	 Pontevedra. España
2009	 GRI Towers Brazil	 Pernambuco. Brasil
2010	 GRI Flanges Iraeta	 Guipuzcoa. España
2010	 GRI Flanges China I	 Shandong. China
2011	 GRI Flanges China II	 Shandong. China
2011	 GRI Towers Turkey	 Bandirma. Turquía
2012	 GRI Towers India I	 Kolhapur. India
2012	 GRI Flanges China III	 Shandong. China
2013	 GRI Towers Brazil (Corte y biselado)	 Pernambuco. Brasil
2014	 GRI Towers South Africa	 Atlantis. Sudáfrica
2015	 GRI Castings Zestoa	 Guipuzcoa. España
2015	 GRI Flanges Brazil	 Pernambuco. Brasil
2016	 GRI Towers USA	 Texas. EE.UU.
2017	 GRI Towers Sevilla	 Sevilla. España
2018	 GRI Calviño Towers Argentina	 Buenos Aires. Argentina
2018	 GRI Flanges China IV	 Shandong. China
2018	 GRI Towers India II	 Kolhapur. India

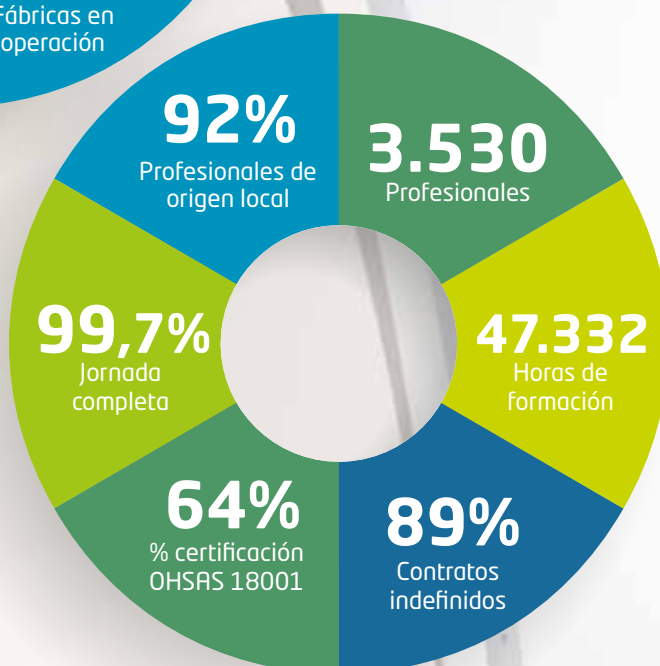


GRI en cifras 2018 102-7

GRI Renewable Industries adquiere el compromiso de contribuir al progreso económico, social y ambiental de los países en los que tiene presencia.

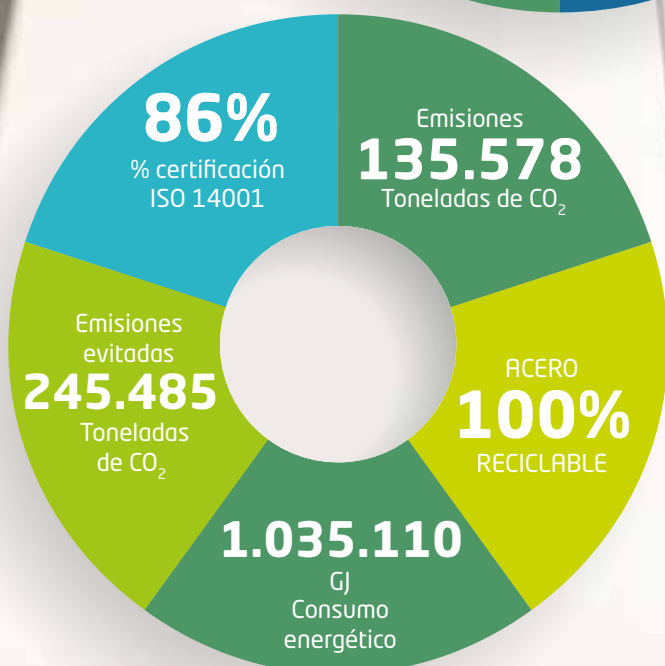
Contribución Económica

A través de nuestra actividad generamos numerosos beneficios en la sociedad que nos rodea. Dinamizamos el desarrollo local fomentando el empleo en la zona, el crecimiento de nuevos proveedores y negocios, así como la mejora de las infraestructuras a través del pago de impuestos y tributos locales, entre otros.



Contribución Social

Nuestra actividad requiere la contratación de numerosos trabajadores locales a los que ofrecemos un empleo estable, lo que incrementa la economía de la zona y el poder adquisitivo de las familias. Además, realizamos numerosas actividades de acción social para mejorar el entorno.



Contribución Medioambiental

Nuestra actividad está directamente relacionada con la generación de energía renovable, por lo que indirectamente contribuimos a mitigar la huella de carbono y los efectos del cambio climático. Además, gestionamos nuestras plantas para minimizar su impacto ambiental.

Presencia Global

102-4 Y 102-6



8

Países



16

Fábricas



3.530

Profesionales



Fábricas
GRI Towers



Fábricas
GRI Flanges



Fábrica
GRI Castings



*Fuera del alcance de la memoria.

Principales marcas y productos

102-2

La compañía opera bajo la marca de GRI Renewable Industries manteniendo la misma estructura y detallando el tipo de producto o servicio personalizado para cada país y región.

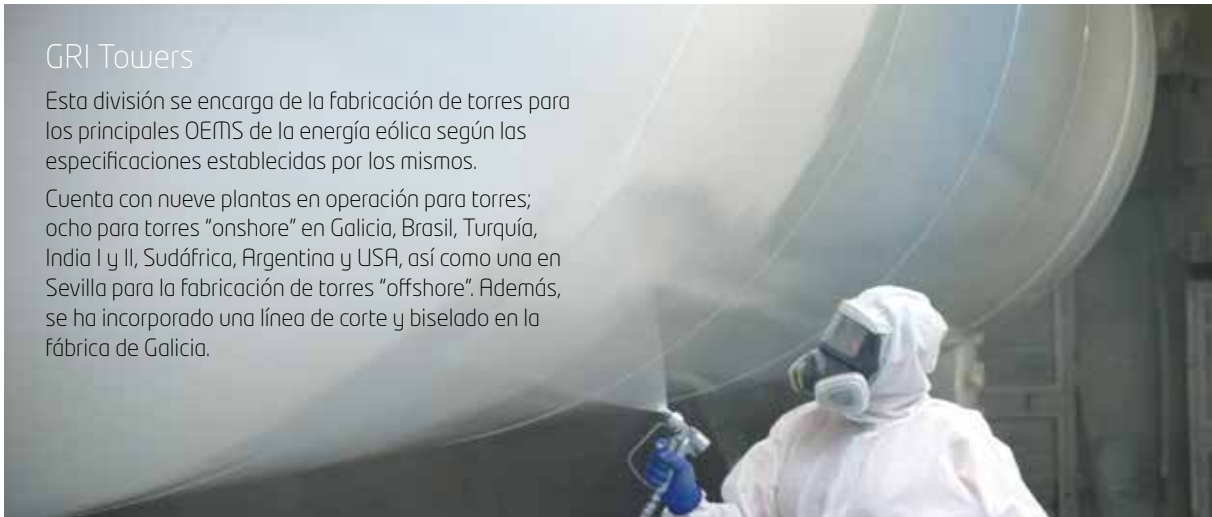


GRI Renewable Industries

GRI Towers

Esta división se encarga de la fabricación de torres para los principales OEMS de la energía eólica según las especificaciones establecidas por los mismos.

Cuenta con nueve plantas en operación para torres; ocho para torres "onshore" en Galicia, Brasil, Turquía, India I y II, Sudáfrica, Argentina y USA, así como una en Sevilla para la fabricación de torres "offshore". Además, se ha incorporado una línea de corte y biselado en la fábrica de Galicia.



GRI Flanges

Su actividad es la fabricación de bridas (producto destinado a unir tramos de torres eólicas). Cuenta con seis fábricas en operación distribuidas entre España, Brasil y cuatro en China.



GRI Castings

Su actividad es la fundición de acero para producir componentes en la industria eólica.

Actualmente tiene una planta en España "GRI Castings Zestoa", pero no se descarta ampliar con la producción de piezas y matriceria.



Riesgos y oportunidades

102-29, 102-31, 103-1 Y 103-2

Nuestra gestión del riesgo

102-30 Y 103-2

Actualmente nos encontramos en una posición destacada dentro del sector eólico, colaborando en un nuevo modelo energético renovable y sostenible. De esta forma, contribuimos en el desarrollo de las comunidades donde operamos mediante la mejora y reducción de la contaminación y el acceso a la electricidad.

Sin embargo, GRI Renewable Industries tiene diversos riesgos inherentes a su actividad y a los diferentes países donde opera. Por ello, desde 2015 cuenta con un "Marco General de Control Interno" basado en COSO (Committee of Sponsoring Organizations of the Treadway Commission), que incluye:

- Política y Comité de Control Interno
- Conjunto de Entity Levels Controls
- Matriz de riesgos y controles para cada proceso clave del negocio

Tras un profundo análisis se definieron 9 sociedades y diversos procesos, que representan el 60% de la compañía.

En ellos, se desarrollaron los correspondientes tests, las medidas y planes de acción ya implantados a cierre de ejercicio, que coadyuven a asegurar la correcta información financiera, el cumplimiento de las normas y la legislación aplicable.

Se ha de reseñar que a pesar de las deficiencias detectadas, no se encontró ninguna actividad fraudulenta o casos de corrupción en las operaciones analizadas (205-3) y que todos los riesgos analizados, que puedan tener relación o no con fraude/corrupción, están asociados a un control para su mitigación (205-1).

Adicionalmente, se han evaluado las operaciones y proveedores con riesgo en materia de trabajo infantil, trabajo forzoso y/o derechos humanos en general (408-1).

Para reforzar la implantación de estos mecanismos de control se impartió formación tanto a nivel corporativo, como de planta, en materia de detección de deficiencias de control y testeo.

A cierre de ejercicio, no se recibieron reclamaciones o multas significativas relacionadas con aspectos sociales, ambientales, económicos, prácticas laborales y/o derechos humanos, que superen los 100.000€ o que por su naturaleza tengan un impacto especial para la Compañía.

Tampoco por aspectos relacionados con prácticas de competencia desleal, prácticas monopolísticas o fuga de datos de clientes (206-1, 418-1 y 419-1), ni incumplimientos relacionados con la información y el etiquetado de productos y servicios e incumplimientos relacionados con comunicaciones de marketing.



Principales riesgos y oportunidades

102-15, 102-29, 103-1, 103-2 Y 103-3

En GRI Renewable Industries trabajamos para mitigar y reducir los posibles riesgos a través de mecanismos integrados en la organización, tal y como se resume a continuación:

Gestión de riesgo: nuevos proyectos

Derivado de posibles cambios en las líneas estratégicas de la compañía o de la situación del país, como cambios políticos, regulatorios, depreciación de la moneda, políticas energéticas, restricciones al comercio, etc.

Por ello, para el desarrollo y ejecución de nuevos proyectos se realiza un minucioso estudio en el que se valoran y analizan todos los aspectos cuantitativos y cualitativos del proyecto, así como riesgos potenciales por parte de las distintas direcciones de la compañía previamente a su presentación al Consejo de Administración.

Todas las actuaciones y los posibles riesgos derivados de las mismas son analizados de forma continuada por la dirección y los equipos de la Sociedad, lo que permite su detección y la implantación de forma rápida y ágil de las medidas correctoras.

Fases:

1. Recopilación de información (clientes, potencial volumen de negocio, costes e inversiones, aspectos regulatorios, repatriación de capitales, etc.). Una vez analizado, si es viable, se eleva al Consejo de Administración para pasar a la siguiente fase.

2. El Consejo de Administración **aprueba los nuevos proyectos**, así como las medidas necesarias para mitigar los potenciales riesgos. Además, es informado periódicamente sobre su grado de avance por parte del CEO y, si procede, de las distintas direcciones.

3. Una vez aprobado, se inician todos los trámites para obtener los **permisos y licencias** necesarias, el arranque y subcontratación de las actividades de diseño, ingeniería y construcción, así como los aspectos relacionados con inversiones, financiación, compra de activos y maquinaria. Asimismo, se procede a la selección del personal necesario para la operativa de la planta.

4. Una vez finalizada la planta, esta entra en operación. Para su adecuada **puesta en marcha** contamos con "equipos de arranque" provenientes de otras plantas del grupo que conjuntamente con los equipos locales, ponen en funcionamiento la nueva instalación.

Respecto a la financiación de proyectos, en 2018 se han requerido cláusulas o compromisos de cumplimiento en 8 contratos, en materia laboral y ambiental, directamente relacionados con el cumplimiento de los tratados internacionales y/o los Principios de Ecuador, 5 de los cuales han incluido cláusulas en materia social/derechos humanos. (412-3).

Riesgos operacionales

Nuestros esfuerzos se encaminan a mantener y mejorar las relaciones con nuestros clientes, adaptándonos a sus necesidades, ampliando el portfolio de nuestros productos y servicios e incrementando nuestra presencia global.

Para minimizar este riesgo dentro del Plan Estratégico se han definido diversas acciones de mejora tecnológica, innovación y eficiencia en producción. Todo ello con el objetivo de evitar fallos en el producto, problemas de gestión, de competencia, etc. y adaptarnos mejor a los requisitos del cliente, sin perder la alta calidad que nos caracteriza.

Con el fin de profundizar en la mejor identificación y gestión de riesgos, se desarrolló un importante proyecto de análisis de riesgos del negocio, que contó con la colaboración de todos los directores corporativos, así como una nutrida representación de los gerentes de fábricas de las diferentes líneas de negocio y países.

Como resultado de los testeos de control, se ha definido un listado de mejoras en los diferentes procesos de la compañía, las cuales se irán implementando durante el ejercicio 2019.

Riesgos reputacionales, éticos y de derechos humanos

Son los ocasionados por posibles comportamientos contrarios a las pautas marcadas en los códigos y políticas de GRI Renewable Industries en temas de ética, derechos humanos y anticorrupción.

A través de la Dirección de Cumplimiento Corporativa y de los responsables en las diferentes plantas, incidimos nuevamente en el plan de formación global sobre las políticas y códigos en materia de compliance aplicable a todo el personal en los países en los que tenemos presencia. Asimismo, se mantiene vigente el "Comité de Cumplimiento" y los pertinentes canales

de comunicación, para dar respuesta a las denuncias y conflictos que puedan surgir.

Mediante estos mecanismos, hemos mitigado los riesgos y mejorado la comunicación y gestión sobre impacto económico local de nuestras fábricas (oportunidades de negocio a proveedores locales, puestos de trabajo, mejora de la economía en la zona, pago de impuestos, etc).

Además, cumplimos con los requisitos exigidos en la financiación de proyectos, relativos a derechos humanos y Principios de Ecuador.

Riesgos financieros

La actividad de GRI Renewable Industries está expuesta a los riesgos financieros. Estos se gestionan a través del programa de gestión de riesgos, centrado en la incertidumbre de los mercados financieros y en minimizar los efectos potenciales adversos a la rentabilidad financiera. Además empleamos derivados para reducir los impactos de tipo de cambio.

El departamento financiero es el encargado de identificar, evaluar y cubrir los riesgos con arreglo a las políticas aprobadas por

el Consejo de Administración. Para GRI Renewable Industries, tener presencia en diferentes países presenta una oportunidad competitiva y de cercanía con el cliente. Se reducen y mitigan los riesgos o incidencias posibles con otros más robustos, en el marco de un crecimiento rentable y sostenible.

A continuación, se resumen los tres riesgos financieros más relevantes:

Riesgos de mercado

Aquellos que pueden surgir por pérdidas causadas a raíz de las variaciones en el valor razonable o en los futuros flujos de efectivo de los instrumentos financieros ocasionados por los siguientes:

- **Riesgo por tipo de cambio:** la compañía opera en el ámbito internacional y, por ello, está expuesta a riesgo de tipo de cambio por operaciones con distintas divisas.
- **Riesgo de precio:** derivado de nuestras materias primas que se encuentran expuestas al riesgo de las variaciones de precios de los mercados internacionales.
- **Riesgo de tipo de interés de los flujos de efectivo y del valor razonable:** como la compañía no posee activos remunerados importantes, los ingresos y los flujos de efectivo de sus actividades de explotación son bastante independientes respecto de las variaciones en los tipos de interés de mercado.

La compañía analiza su exposición a estos riesgos definiendo los posibles escenarios y variables (refinanciación, renovación de las posiciones actuales, financiación alternativa y cobertura), para los pasivos que representan las posiciones más relevantes que soportan un interés.

A cierre de ejercicio se consideró este riesgo poco significativo y las expectativas optimistas en la evolución de los tipos de interés, la sociedad no ha considerado necesario la formalización de contratos de cobertura de tipo de interés.

Riesgos de crédito

El riesgo de crédito surge de efectivo y equivalentes al efectivo, instrumentos financieros derivados y depósitos con bancos e instituciones financieras, y fundamentalmente de saldos de clientes pendientes por cobrar.

Este riesgo se mitiga a través distintos mecanismos como la relación y el rating medio de los bancos e instituciones financieras, las ventas a cliente por localidad geográfica y/o las calificaciones independientes de los clientes, si están disponibles, en caso contrario, se evalúa su calidad crediticia.

Riesgos de liquidez

Esta gestión conlleva el mantenimiento de efectivo y valores negociables suficientes, la disponibilidad de financiación y la capacidad de liquidar posiciones de mercado. Debido al carácter dinámico de los negocios subyacentes, el Departamento de Tesorería de la compañía tiene como objetivo mantener la flexibilidad en la financiación mediante la disponibilidad de líneas de crédito a corto y largo plazo.

Riesgos ambientales y frente a cambio climático

El cambio climático es uno de los mayores desafíos a los que nos enfrentamos y el gran reto ambiental que tendrá que abordar la Humanidad en el siglo XXI. Por ello, crece la necesidad de establecer estrategias y objetivos que contribuyan a frenar el calentamiento global.

Entre otros, desarrollamos las siguientes iniciativas:

- Principio de precaución y mejora continua a través del Código Ético y de Conducta, la Política Integrada y la Política de Sostenibilidad (1.02-11).

- Sistemas de Gestión Ambiental ISO 14001.
- Iniciativas frente al cambio climático. Eficiencia energética, reforestación, desarrollo e innovación.

Esto nos permite establecer mecanismos de control y mejora en nuestros procesos y productos, contribuyendo a la mitigación del Cambio Climático, la Economía Circular y los Objetivos de Desarrollo Sostenible.

Riesgos relacionados con la seguridad y salud

La Seguridad y Salud de nuestros trabajadores constituye un factor estratégico y una obligación presente siempre en la toma de decisiones y en el desarrollo de planes de trabajo, enfocados a la mejora constante de la seguridad y de las condiciones de trabajo en todas nuestras instalaciones.

A través de nuestra política, las medidas de concienciación y formación, así como nuestros sistemas de gestión, bajo el estándar OHSAS 18001 y el sistema de excelencia IPRL, gestio-

namos activamente todos y cada uno de los riesgos identificados, implementando medidas preventivas y correctoras para reducir tanto la probabilidad como la severidad de cualquier evento no deseado, con criterios comunes y requisitos superiores a los establecidos en la legislación aplicable.

Esto nos permite identificar y desarrollar acciones que contribuyen a mejorar el entorno y el clima laboral de nuestros profesionales.

Riesgos: confidencialidad y privacidad

Las amenazas cibernéticas siguen creciendo, el fraude online no deja de evolucionar y es el responsable de pérdidas millonarias en las empresas de todo el mundo.

La rápida proliferación de los dispositivos inteligentes y la conectividad dada por el internet de las cosas (IoT), unida a la falta de estándares globales de seguridad incrementa las vulnerabilidades de los dispositivos, dejando expuesta la información personal y empresarial. También han aumentado los secuestros de equipos informáticos empresariales por hackers y los intentos de fraude por suplantación de personalidad (phising).

Esto hace necesario revisar y reforzar nuestros sistemas con políticas de seguridad, para que sean menos vulnerables y adaptarlos a los cambios regulatorios de protección de datos personales. En este ejercicio se han definido las siguientes medidas de mitigación:

- **Diagnóstico** sobre la seguridad de la información y sus riesgos (ISO 27001). Mapa de riesgos y análisis de impacto de la información. Controles mitigantes.
- **Escaneo** periódico de los sistemas.
- Adaptación a las **nuevas normativas** de protección de datos personales y nuevas herramientas de control.
- **Formación y concienciación**, entre otros, en materia de "Anti-Phising", seguridad de la información y riesgos de conexión sobre técnicas de prevención y protección.
- **Políticas** de seguridad y clasificación de la información y de los datos personales. Gestión.

A través del diagnóstico y de los mecanismos de seguimiento y control establecidos, se han detectado numerosas oportunidades de mejora que se están implantando paulatinamente y se refuerzan a través de la formación y comunicación, mitigando con ello los riesgos, económicos, personales y reputacionales.

Principales riesgos 2018

En 2018 GRI Renewable Industries se ha enfrentado a diversos riesgos derivados de la situación del mercado en los países en los que está presente. Debido a materialización de algunos de estos, se ha producido un reajuste en la facturación anual, frente a la esperada. Los riesgos más relevantes identificados en este periodo son:

- El cambio del modelo de tarificación del mercado eólico en países con presencia de GRI Renewable Industries (Turquía, Sudáfrica, EE.UU. e India).
- Importante descenso de las subastas y de las adjudicaciones de nuevos parques eólicos.
- En algunos países, cambio en las políticas energéticas que perjudiquen su desarrollo.

- La tendencia a la concentración de grandes clientes, lo que reduce su número.
- La escalada de precios de las materias primas, en concreto del acero.
- La amenaza de los productores chinos de torres y los altos aranceles al acero proveniente de China.
- Riesgos derivados de la política proteccionista de EE.UU. y de los cambios del Brexit.
- Depreciación de la moneda en algunos países en los que tenemos presencia, como por ejemplo Turquía.

NUESTRA CONTRIBUCIÓN A LOS OBJETIVOS DE DESARROLLO SOSTENIBLE

Los ODS y nuestro negocio

Tras la aprobación el 25 de septiembre de 2015 de los Objetivos de Desarrollo Sostenible de Naciones Unidas (ODS); enfocados a erradicar la pobreza, proteger el planeta y asegurar la prosperidad para todos, nace una nueva agenda de progreso 2030, donde las empresas juegan un papel fundamental.

En GRI Renewable Industries consideramos que contribuir a estos objetivos, a través de una gestión responsable acorde a nuestros valores, es fundamental para dar respuesta a estos nuevos retos globales y, con ello, lograr un crecimiento sostenible a largo plazo.

Por ello, desde 2013 estamos adheridos al Pacto Mundial de Naciones Unidas y comprometidos al cumplimiento de sus 10 Principios Universales. Además, al ser el Pacto Mundial el organismo formal encargado del seguimiento y reporte de los ODS, nos ayuda a mejorar nuestra contribución.

Los ODS muestran un amplio abanico de temas, entre los cuales destacan aquellos más relacionados con nuestro negocio y con los que podemos contribuir de manera más directa. A continuación, resumimos los más relevantes.

I. Proyectos de reforestación y los ODS

II. Innovación y los ODS

III. Educación y los ODS

I. Proyectos de reforestación y los ODS

Es evidente que estamos sufriendo importantes cambios en el clima. Los tres últimos años han sido los más calurosos de los últimos 137, destacando 2017 como un año negro en cuanto al clima se refiere, siendo el segundo más cálido desde 1880. Además, las emisiones de CO₂ alcanzaron una concentración histórica de 413 partes por millón, el nivel más alto de los últimos 15 millones de años.

Conforme se indica en la Declaración de la OMM sobre el estado del clima mundial en 2018 y en el último informe del Grupo Intergubernamental de Expertos sobre el Cambio Climático (IPCC), estas condiciones se mantienen y las consecuencias y los costes serán peores de lo esperado. Asimismo, muestra que la temperatura media mundial durante los diez primeros meses del año superó aproximadamente en 1 °C a la de la era preindustrial (1850-1900).

En este marco, los bosques tienen innumerables beneficios (protegen la biodiversidad, conservan el agua, reducen la erosión, etc.) y desempeñan un papel fundamental en el almacenamiento de CO₂. Sin embargo, la pérdida constante de cubierta arbórea y la deforestación han aumentado ininterrumpidamente en los últimos 17 años, por diversas causas como los incendios y las talas indiscriminadas.

Programa de reforestación “una torre un árbol”

Los árboles y los bosques tienen una relación directa con el cambio climático. Por una parte, los cambios en el clima afectan a los bosques al elevar las temperaturas medias anuales y modificar la pluviometría, además del incremento de los fenómenos climáticos extremos. Por otro lado, contribuyen a frenar el cambio climático, al funcionar como sumideros al atrapar y almacenar el CO₂.

Por ello, en 2015 iniciamos un proyecto a largo plazo de reforestación “una torre un árbol”. El objetivo es equiparar, en la medida de lo posible, el número de árboles plantados con el número de torres fabricadas.

Para su consecución, anualmente realizamos diversas iniciativas en emplazamientos cercanos a nuestras fábricas y oficinas, donde participan nuestros empleados y sus familias.



13 ACCIÓN POR EL CLIMA

ODS 13.2.

15 VIDA DE ECOSISTEMAS TERRESTRES

ODS 15.2.

17 ALIANZAS PARA LOGRAR LOS OBJETIVOS

ODS 17.17.

ODS relacionados con el proyecto

En GRI Renewable Industries consideramos que este programa está directamente alineado con el ODS 13.2. “Avanzar en las distintas iniciativas frente al cambio climático”.

Además, a través de nuestra actividad, también generamos impactos positivos en los siguientes ODS:

Para 2020, promover la gestión sostenible de todos los tipos de bosques, poner fin a la deforestación, recuperar los bosques degradados e incrementar la forestación y la reforestación a nivel mundial.

Fomentar y promover la constitución de alianzas eficaces en las esferas pública, público-privada y de la sociedad civil, aprovechando la experiencia y las estrategias de obtención de recursos de las alianzas.

¿Cómo contribuimos a alcanzar estos objetivos?

En 2016, definimos una serie de indicadores que nos permiten valorar el avance del proyecto reforestación de forma clara, sencilla y objetiva.

Proyecto "Una torre un árbol"

con el objetivo de compensar parte de las emisiones de CO₂ derivadas de nuestros procesos, a través de proyectos de reforestación que contribuyan a absorber el CO₂ emitido.



KPI

Igualar o superar cada año el número de torres fabricadas con el número de árboles plantados.

ODS



Grupos de interés Sociedad, medio ambiente y cambio climático.

Resultado En 2018 plantamos un total de 2.710 árboles en España, lo que supone un 71% más que el número de torres fabricadas (768 torres).

CO₂ evitado por los proyectos de reforestación

para contribuir a la lucha frente al cambio climático, estimamos las emisiones evitadas conforme al número y tipo de especies plantadas.



KPI

Incrementar anualmente el CO₂ evitado a través de planes de reforestación, con el objetivo de evitar 100 toneladas/año en el horizonte 2022.

ODS



Grupos de interés Medio ambiente, sociedad, dirección y empleados.

Resultado En 2018 sumamos 13 t/año, que con las 53 t/año de 2016 y 2017, suponen un total de 66 t/año.

II. Innovación y los ODS

Tal y como indican todas las previsiones, las energías renovables se posicionan como la principal fuente energética del futuro. La innovación juega aquí un papel fundamental para el desarrollo de instalaciones cada vez más potentes, eficientes y económicas.

Los avances tecnológicos son esenciales para encontrar soluciones permanentes a los desafíos económicos y ambientales. Durante los últimos años los avances se han centrado principalmente en los aerogeneradores, cada vez más potentes, eficientes, mejor acondicionados y adaptados a las distintas condiciones meteorológicas.

Sin embargo, este aumento de potencia en los aerogeneradores, requiere también adecuaciones y mejoras en el resto de componentes (torres, palas, bridas,...). Mejorar eficiencia en el diseño, construcción e instalación de parques eólicos, tendrá mayor impacto en la reducción de los costes, por ello, la innovación en todos los componentes es un factor clave en esta transición.

En GRI Renewable Industries contamos con un equipo de expertos en innovación dedicados al diseño y mejora en la fabricación de torres y bridas, así como el desarrollo de nuevos productos adaptados a las condiciones de mercado, cumpliendo con los objetivos marcados por cada cliente.



ODS relacionados con el proyecto

En GRI Renewable Industries consideramos que muchas de nuestras iniciativas en diseño e innovación están directamente alineadas con el ODS 9.4. "De aquí a 2030, modernizar la infraestructura y reconvertir las industrias para que sean sostenibles, utilizando los recursos con mayor eficacia y promoviendo la adopción de tecnologías y procesos industriales limpios y ambientalmente racionales, y logrando que todos los países tomen medidas de acuerdo con sus capacidades respectivas".

Además, a través de nuestra actividad, también generamos impactos positivos en los siguientes ODS:

ODS 7.3.

De aquí a 2030, duplicar la tasa mundial de mejora de la eficiencia energética.



ODS 17.17.

Fomentar y promover la constitución de alianzas eficaces en las esferas pública, público-privada y de la sociedad civil, aprovechando la experiencia y las estrategias de obtención de recursos de las alianzas.

ODS 8.2.

Lograr niveles más elevados de productividad económica mediante la diversificación, la modernización tecnológica y la innovación, entre otras cosas centrándose en los sectores con gran valor añadido y un uso intensivo de la mano de obra.



ODS 12.2.

De aquí a 2030, lograr la gestión sostenible y el uso eficiente de los recursos naturales.

¿Cómo contribuimos a alcanzar estos objetivos?

Nuestro propósito es dar respuesta a los nuevos retos que impone el mercado en relación con la reducción de emisiones, el incremento de competitividad, la digitalización, el desarrollo de nuevas soluciones más eficientes.

Para ello, disponemos de un modelo de innovación, orientado a dar respuesta a los requisitos y necesidades de nuestros clientes y el mercado, en el corto, medio y largo plazo.

Innovación en producto

encaminado a incrementar el número de proyectos enfocados a mejorar nuestros productos (nuevos materiales y diseños, etc.).

KPI Desarrollar nuevos productos más eficientes y versátiles para el desarrollo de nuevos emplazamientos.

ODS 9

ODS 12

ODS 17

Grupos de interés Sociedad, Empleados y Medio Ambiente

Resultado Proyecto Rocket y proyecto Protos

Innovación en proceso

encaminado a mejorar nuestros procesos productivos, disponiendo de un modelo industrial altamente competitivo.

KPI Definir proyectos de mejora en nuestras instalaciones que permitan reducir los consumos de recursos naturales, ser más eficientes y competitivos.

ODS 8

ODS 9

Grupos de interés Dirección y Empleados

Resultado Mejora en procesos de: soldadura, pintura, pregranallado y puertas.

III. Educación y los ODS

Según la OIT, se estima la creación de más de 600 millones de nuevos empleos en el horizonte 2030, siguiendo el ritmo de crecimiento de la población mundial en edad de trabajar. Esto representa alrededor de 40 millones de empleos al año.

En este marco, necesitamos mejorar las condiciones de los 780 millones de hombres y mujeres que trabajan, pero no ganan lo suficiente para superar el umbral de la pobreza de 2 dólares al día.

Más del 60% de la población empleada en el mundo tiene un "empleo informal". Este empleo vulnerable sigue siendo generalizado y, con él, persisten las desigualdades y el descontento social.

Esto hace necesario un cambio global que avance hacia el empleo formal, diverso, seguro y estable, que cumpla con los derechos humanos y laborales, mejorando la educación, reduciendo las brechas salariales y las desigualdades, allanando el camino hacia una sociedad más justa e igualitaria.

En este entorno, GRI Renewable Industries como compañía global, con presencia en 8 países y más de 3.500 empleos directos, contribuye a mejorar este entorno a través de un empleo de calidad, estable y duradero, que nos permita crear riqueza local en las comunidades en las que operamos.



ODS relacionados con el proyecto

En GRI Renewable Industries consideramos que nuestras iniciativas para la contratación y formación de equipos están directamente alineadas con el ODS 4.4. "De aquí a 2030, aumentar considerablemente el número de jóvenes y adultos que tienen las competencias necesarias, en particular técnicas y profesionales, para acceder al empleo, el trabajo decente y el emprendimiento".

Además, a través de nuestra actividad, también generamos impactos positivos en los siguientes ODS:

ODS 8.8.

Proteger los derechos laborales y promover un entorno de trabajo seguro y sin riesgos para todos los trabajadores, incluidos los trabajadores migrantes, en particular las mujeres migrantes y las personas con empleos precarios.

ODS 10.3.

Garantizar la igualdad de oportunidades y reducir la desigualdad de resultados, incluso eliminando las leyes, políticas y prácticas discriminatorias y promoviendo legislaciones, políticas y medidas adecuadas a ese respecto.

¿Cómo contribuimos a alcanzar estos objetivos?

En GRI Renewable Industries fomentamos el empleo local y proporcionamos los mecanismos de formación y supervisión que permitan a nuestros empleados trabajar en un entorno seguro y diverso. Para medir esta contribución, definimos una serie de indicadores nos permitan valorar de forma clara y objetiva, los avances realizados.

Empleo local

encaminado a crear riqueza local en los países en los que operamos, a través de la contratación local estable, el pago de salarios dignos, con horarios y jornadas laborales legales.

KPI Mantener la media de contratos fijos/estables >80%



Grupos de interés Sociedad y Empleados

Resultado En 2018 el porcentaje de empleo local alcanzó el 92%. Asimismo, los empleados con contratos indefinidos suponen el 89% del total.

Horas formación

la cualificación y formación de nuestros profesionales contribuye a su desarrollo profesional y promoción, mejorando así sus opciones de futuro.

KPI Mejorar y adecuar los planes de formación y las horas recibidas por los empleados.



Grupos de interés Sociedad y Empleados

Resultado En 2018 se ha mejorado la metodología de evaluación del desempeño y se han impartido un total de 47.332 horas de formación, un 1.2% más que en 2017.

Modelo de cumplimiento

102-17

La Sociedad cuenta con una cultura corporativa global que conserva los mismos valores y principios desde su origen, pero que se adecua a las necesidades locales de cada país, a las condiciones actuales del mercado y a las demandas de los grupos de interés.

Además, dispone de Políticas y guías comunes formalmente establecidas, tal y como se resume a continuación:

Política de Sostenibilidad

Aprobada por el Consejo de Administración a finales de 2015, tiene como objetivo reforzar los principales compromisos en materia de ética, sostenibilidad y derechos humanos, en todos los países en los que operamos.

La Política de Sostenibilidad está disponible en nuestra web.

Pacto Mundial de las Naciones Unidas

Un año más hemos renovado nuestro compromiso con el interés de promover e implementar los 10 principios universalmente aceptados.

Dirección y Política de Cumplimiento

En 2017 se crea la Dirección de Cumplimiento para coordinar todas las iniciativas en materia de compliance, así como el seguimiento y monitorización de la formación sobre el Código Ético a todos los profesionales. Esta Dirección fue formalmente aprobada por el Consejo de Administración.

Entre otros, se incluyen las siguientes políticas/códigos:

- **Código Ético y de Conducta**

Aprobado por el Consejo de Administración en enero de 2014, como referente en todas sus decisiones por parte de todos los empleados y colaboradores de GRI Renewable Industries.

- **Guía de prevención del acoso y protocolo de actuación**

Incorpora medidas de prevención y denuncia ante las posibles situaciones de acoso, con aspectos mínimos de obligado cumplimiento en todos los países en los que operamos.

- **Guía de comportamiento ante el ofrecimiento de incentivos, regalos o invitaciones**

Regulan el soborno y la corrupción en los países en los que operamos con el objetivo de cumplir todas las leyes, normas y reglamentos.

Dentro de las iniciativas programadas para el próximo ejercicio, se va a desarrollar un ambicioso proyecto nacional e internacional sobre "Riesgos Penales". Esto nos permitirá revisar estos riesgos y adecuarlos a los nuevos países en los que tenemos presencia.





Comité de Ética 102-34

Es el órgano encargado de promover los valores y conductas de GRI Renewable Industries, dar el seguimiento, la comunicación, la difusión del Código Ético y apoyar en la resolución de dudas ante posibles denuncias o incidentes, todo ello a través de los canales de denuncia: vía email, telefónica o postal.

Durante el ejercicio 2018 el Comité de Ética no recibió ninguna denuncia (406-1). La compañía no ha recibido ninguna reclamación por parte de terceros, ni relativa a prácticas laborales ni de derechos humanos.

Formación

Con el objetivo de que las políticas y guías sean conocidas por todos los empleados, se ha desarrollado un Plan de Formación. Esta formación ha sido impartida por el área de Compliance a través de un curso on-line y modalidad presencial, en el que han participado 2.572 personas, que supone el 73% del total de empleados, de los cuales un 77% lo realizaron de forma presencial, mientras que un 23% vía online a través de la plataforma de Leading the Change (205-2 y 412-2).

Gobierno Corporativo

102-5

GRI Renewable Industries S.L se constituyó el 22 de junio de 2008 con la denominación de "Gonvarri Infraestructuras Eólica", denominándose "Gestamp Wind Steel" antes de recibir su nombre actual, GRI Renewable Industries y absorber a Gonvarri Eólica.

En 2015 se incorporó en el accionariado de la compañía el grupo japonés Mitsui & CO Ltd como socio, con la adquisición del 25% de la Sociedad.

El Patrimonio Neto del Grupo GRI al 31 de diciembre de 2018 asciende a doscientos setenta y siete mil ochocientos ochenta y siete miles de euros (277.887.000€). La sociedad matriz no cotiza en la Bolsa de Valores.

Estructura de gobierno. Composición y sus comités

102-18, 102-22 Y 102-23

Los órganos rectores de la Sociedad son la Junta General de Socios y un Consejo de Administración, máximo órgano de gobierno, supervisión, decisión y control de la Sociedad.

Los Estatutos de la Sociedad recogen el funcionamiento del Consejo de Administración, así como los requisitos y plazos establecidos para convocar la Junta General. No prevén distintos modos de administrar la sociedad por lo que una modificación en el órgano de administración implicaría una modificación de los Estatutos Sociales.

A fecha 31 de diciembre de 2018, el Consejo de Administración de la Sociedad está compuesto por seis miembros. La sociedad Acek Desarrollo y Gestión Industrial, S.L., representada por D. Juan María Riberas Mera a fecha 31 de diciembre de 2018 ostenta el cargo de Consejero Delegado de la Sociedad, teniendo delegadas todas y cada una de las facultades atribuidas al Consejo, salvo las indelegables por la Ley o los Estatutos.

El Consejo de Administración representará a la Sociedad en todos los asuntos comprendidos dentro del objeto social y relativos al giro o tráfico de la misma, sin limitación alguna, obligándola con sus actos y contratos, pudiendo ejercitar cuantas facultades no estén expresamente reservadas por la Ley o por los Estatutos, a la Junta General.

La Sociedad es una compañía no cotizada cuyos miembros del Consejo de Administración representan al total de los socios y, por lo tanto, no existe imperativo legal de contar con representantes de otros grupos de interés.

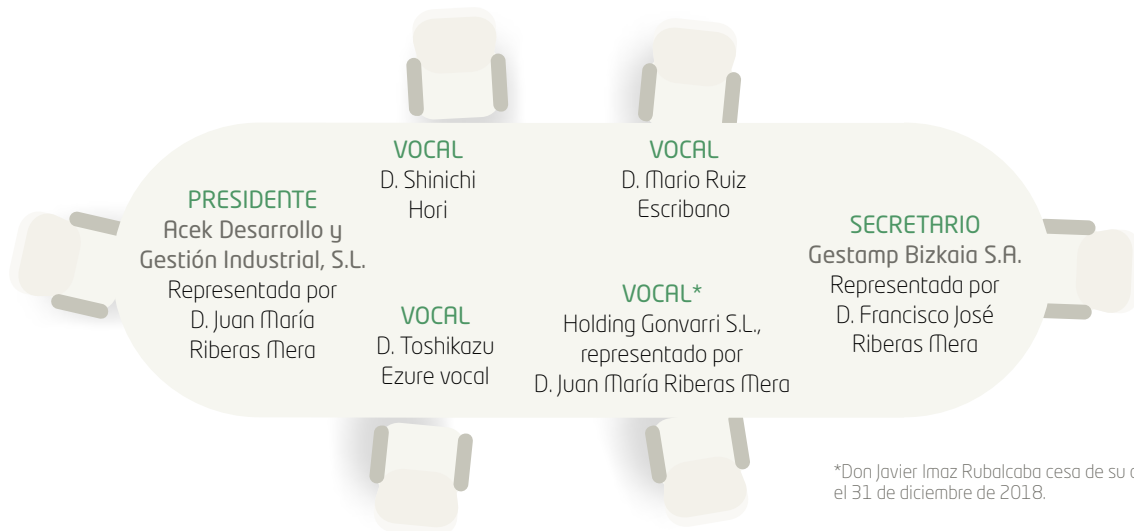
Delegación, responsabilidades económicas, sociales y ambientales

102-19 Y 102-20

Los miembros del Consejo de Administración desempeñarán su cargo con la diligencia de un ordenado empresario y de un representante leal y deberán guardar secreto sobre las informaciones de carácter confidencial, aun después de cesar en sus funciones. Dentro de las responsabilidades del Consejo está la aprobación y el compromiso de cumplimiento del Código Ético y de Conducta y la Política de Sostenibilidad.

El Consejo de Administración en sesión plenaria toma las decisiones pertinentes y delega, en su caso, la ejecución de las mismas. Pueden acordarse apoderamientos específicos o generales en favor de empleados de la compañía o terceros para acometer aspectos puntuales en aquellas operaciones previamente aprobadas por este órgano.

Asimismo, la Sociedad integra sus responsabilidades económicas, sociales y ambientales en las distintas Direcciones, cuyos máximos responsables elevan cualquier decisión a tomar al Consejero Delegado y, si procede, al Consejo de Administración.



*Don Javier Imaz Rubalcaba cesa de su cargo el 31 de diciembre de 2018.

Procesos de nombramiento y selección. Conflictos de interés

102-24 Y 102-25

El Presidente de GRI Renewable Industries no ocupa un cargo ejecutivo. Las competencias para el nombramiento de Consejeros corresponde exclusivamente a la Junta General, que representa los intereses de todos los socios.

Los miembros del Consejo de Administración son nombrados por sus propios socios, por lo que no se tienen en consideración otros aspectos relativos a diversidad, minorías, etc., desempeñaran su cargo por tiempo indefinido, sin perjuicio de la facultad de la Junta General de Socios de proceder en cualquier tiempo y momento a su separación y/o cese, de conformidad con lo establecido en la Ley y en los Estatutos.

Para ser nombrado administrador no se requerirá la condición de socio, pudiendo serlo tanto personas físicas como jurídicas.

Asimismo, en los Estatutos se establecen las condiciones por las que se prohíbe el desempeño de las funciones de administrador.

El socio no podrá ejercer el derecho de voto correspondiente a sus participaciones cuando se encuentre en alguno de los casos de conflicto de intereses establecidos en el artículo 190 del Real Decreto Legislativo 1/2010, de 2 de julio por el que se aprueba el Texto Refundido de la Ley de Sociedades de Capital.

Funciones y conocimiento en materia de sostenibilidad

102-26, 102-27 Y 102-32

Los miembros del Consejo tienen como función la aprobación y compromiso de cumplimiento de las normas de Código Ético y de Conducta. Están permanentemente informados de temas sociales, ambientales y económicos a través de canales de comunicación como: reuniones periódicas con los directores de las distintas áreas, Memoria de Sostenibilidad y actuaciones e iniciativas de la compañía. La Memoria de Sostenibilidad se

coordina a través del equipo de sostenibilidad, que forma parte de la Dirección Corporativa de Comunicación, Marketing y Sostenibilidad. Tras su elaboración, existe un proceso de supervisión y revisión por parte de las distintas direcciones, para ser finalmente aprobadas por el Consejo de Administración. Asimismo, para asegurar la fiabilidad de la información, la Memoria es verificada externamente por un organismo independiente.

Comunicación con el órgano superior de gobierno

102-33

El Consejo de Administración convocará la Junta General siempre que lo estime necesario o conveniente para los intereses sociales y, en todo caso, en las fechas o periodos que determine la Ley de Sociedades de Capital.

También deberá convocarla cuando lo soliciten uno o varios socios que representen, al menos, el cinco (5) por ciento del capital social, expresando en la solicitud los asuntos a tratar en ella. En este caso, la Junta General deberá ser convocada para su celebración dentro de los dos (2) meses siguientes a la fecha en que se hubiera requerido notarialmente al Consejo de Administración para convocarla, debiendo incluirse necesariamente en el orden del día los asuntos que hubiesen sido objeto de solicitud.

Salvo que imperativamente se establezcan otros requisitos, las Juntas Generales serán convocadas mediante anuncio individual y escrito que será remitido por correo certificado con acuse de recibo, telegrama, burofax o cualquier otro medio escrito o telemático que pueda asegurar la recepción de dicho anuncio por todos los socios, en el domicilio que hayan

designado al efecto o en el domicilio que conste en la documentación de la Sociedad.

Los responsables de las distintas direcciones mantienen una comunicación permanente y fluida con el Consejo de Administración y el management de la Sociedad.

Cualquier inquietud importante es transmitida de forma inmediata, que en caso necesario transmitirá de forma inmediata al Consejo de Administración.

Asimismo, de forma periódica se organizan reuniones en las que participan todos los profesionales corporativos. Estas reuniones son bidireccionales, por un lado el máximo responsable comunica a todo el personal los aspectos relevantes relacionados con la gestión y situación de la compañía y reciben por parte de los profesionales el feedback sobre estas cuestiones y sobre aquellos aspectos que resulten de interés.

Finalmente, los procesos de consulta entre los grupos de interés y el órgano superior de gobierno (102-21) se realizan a través de mecanismos de intercambio de información entre el Consejo de administración y los stakeholders.

Naturaleza, desempeño y número de temas planteados en el Consejo de Administración

102-28

La Junta General se celebrará dentro de los seis primeros meses de cada ejercicio a fin de censurar la gestión social, aprobar, en su caso las cuentas del ejercicio anterior y resolver cualquier cuestión sobre el resultado. Quedará válidamente constituida para tratar cualquier asunto, sin necesidad de previa convocatoria, siempre que esté presente o representado la totalidad del capital social y los concurrentes acepten por unanimidad la celebración de la reunión y el Orden del Día de la misma.

Salvo que imperativamente se establezcan otras mayorías, y salvo lo previsto para la adopción de las Decisiones Clave que competan a la Junta General de Socios, los acuerdos sociales se adoptaran por mayoría de los votos válidamente emitidos, siempre que representen al menos un tercio (1/3) de los votos correspondientes a las participaciones sociales en que se divida el capital social. No se computaran los votos en blanco.

Por lo que respecta al Consejo de Administración, se reunirá siempre que lo acuerde su Presidente, bien a iniciativa propia o cuando lo soliciten dos de sus miembros, y se reunirá, al menos, una vez al trimestre y, en todo caso, dentro de los noventa (90) días después de haber finalizado el ejercicio. En 2018, el Consejo de Administración se reunió 6 veces.

La convocatoria se cursará mediante carta, telegrama, fax, o cualquier otro medio escrito o electrónico. La convocatoria se dirigirá personalmente a cada uno de los miembros del Consejo de Administración, en la que figurarán los asuntos a tratar en la reunión junto con aquella información que permita a los consejeros participar en una discusión informada sobre los puntos previstos

en el orden del día. En su caso, la convocatoria de la reunión deberá mencionar que a la misma se podrá concurrir, presente o representado, tanto mediante presencia física como mediante conferencia telefónica, videoconferencia o sistema equivalente, debiendo indicarse y disponerse de los medios técnicos precisos a este fin que, en todo caso, deberán posibilitar la comunicación directa y simultánea entre todos los asistentes.

Salvo que la totalidad de los Consejeros acuerden lo contrario, la convocatoria se notificará con treinta días naturales de antelación a la fecha en que la reunión ha de celebrarse, salvo casos de extrema urgencia, a juicio del Presidente o a petición de cualquier Consejero, que podrá ser con cinco (5) días hábiles de antelación. No se precisará convocatoria cuando estén presentes todos los Consejeros y estos decidieran celebrar sesión.

El Consejo de Administración quedará válidamente constituido cuando concurren a la reunión cinco (5) de sus miembros, pudiendo cada Consejero hacerse representar a través de otro Consejero mediante escrito firmado por el representado y especial para cada sesión. No obstante, si no pudiera constituirse un consejo por falta de quorum de constitución, se podrá convocar nuevamente con solo 7 días hábiles de antelación y con el mismo orden del día quedando en este caso válidamente constituido cuando concurren a la reunión, presentes o representados, la mayoría de sus miembros

La adopción de los acuerdos por escrito y sin sesión (incluyendo por medios electrónicos escritos) será válida cuando ningún consejero se oponga a este procedimiento.

Retribución del Consejo de Administración

102-35, 102-36 Y 102-37

El cargo de administrador en su condición de tal es gratuito, sin perjuicio del pago de los honorarios o salarios que pudieran acreditarse frente a la Sociedad en razón de la prestación de servicios profesionales o de vinculación laboral, según sea el caso, con origen en una relación contractual distinta de la derivada del cargo de administrador. Dichos honorarios se someterán al régimen legal que les fuere aplicable.

Adicionalmente, y con independencia de lo señalado anteriormente, cuando la administración y representación de la Sociedad se encomiende a un Consejo de Administración y un miembro del Consejo de Administración sea nombrado consejero delegado o se le atribuyan funciones ejecutivas en virtud de otro título, será necesario que se celebre un contrato entre este y la Sociedad conforme a lo previsto en la Ley.

En el contrato se detallarán todos los conceptos por los que pueda obtener una retribución por el desempeño de funciones ejecutivas, incluyendo, en su caso, la eventual indemnización por cese anticipado en dichas funciones y las cantidades a abonar por la Sociedad en concepto de primas de seguro o de contribución a sistemas de ahorro.

El contrato deberá ser conforme con la política de retribuciones aprobada, en su caso, por la Junta General.

En este ejercicio no se reportan los indicadores 102-38 y 102-39. No se dispone de una metodología homogénea para obtener un resultado que se ajuste a los requisitos del indicador y la información se considera, en algunos casos, confidencial.

Materialidad

Relación y comunicación con los grupos de interés

102-40, 102-42 Y 102-43

En GRI Renewable Industries pensamos que cuidar y mejorar las relaciones que mantenemos con nuestros grupos de interés es un aspecto clave para la mejora de nuestro desempeño. En este ámbito, consideramos a todo colectivo que podrían ejercer una influencia sustancial, y que esta o puede estar afectado por nuestra actividad.

Desde 2014 hemos actualizado los grupos de interés para mejorar su cobertura y comunicación, disponer de un mayor conocimiento sobre sus expectativas y orientar el contenido de la Memoria a sus principales requisitos en los ámbitos económico, social y ambiental.

Disponemos de distintos canales de comunicación específicos para cada uno de los grupos de interés identificados, tal y como se resume a continuación:



Además, de forma local las plantas colaboran con las siguientes organizaciones (102-13):



AICA
Asociación
Área Industrial
Carballiño

ASIME
Asociación de
Industrias del
Metal

AIMEN
Asociación de
investigación
metalúrgica

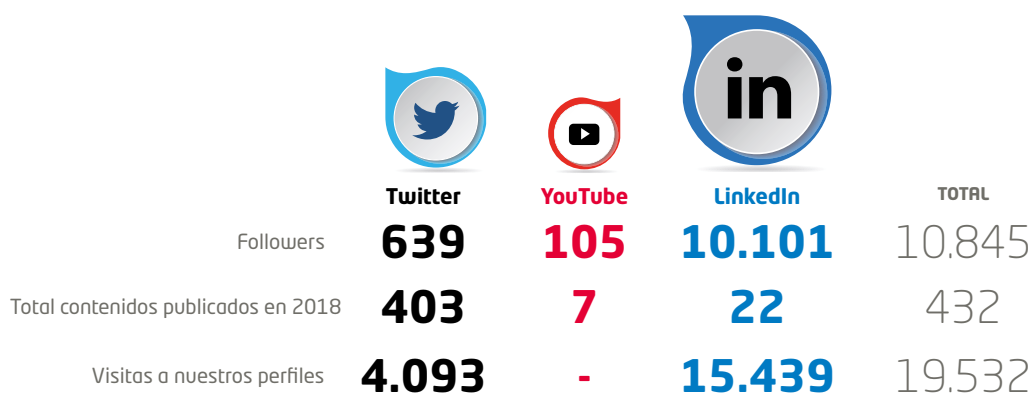
BOSB
Bandırma Organize
Industrial Zone

GTO
Gönen Chamber
of Commerce

BSO
Balıkesir Chamber
of Industry

IMMIB
Istanbul Metal and
Mining Exporter
Commerce del
Noroeste

Destacamos la comunicación interna y externa con los stakeholders a través de redes sociales, página web e intranet con contenidos que permiten medir el impacto positivo de los mensajes.



Aspectos relevantes: estudio de materialidad

102-44 Y 103-1

Durante los últimos años hemos reforzado nuestro análisis de materialidad, con el fin de detectar y actualizar los temas relevantes en materia de sostenibilidad.

Para la "Identificación de temas materiales" consideramos, por un lado, los asuntos que afectan a nuestro entorno (tendencias actuales, asuntos tratados por nuestros competidores y analistas), y por otro, las políticas y programas desarrollados por GRI Renewable Industries, así como nuestra presencia en los medios de comunicación. Esto nos permitió agrupar la información en 18 temas.

A continuación, ponderamos estos 18 temas para identificar los más relevantes para nuestros grupos de interés desde la perspectiva interna y externa.

Para esta identificación, hemos realizado una amplia consulta a nuestros principales grupos de interés en la que se incluye: dirección, empleados, proveedores y clientes. La encuesta se realizó a través de una herramienta tecnológica de análisis de datos e información, donde se valora la importancia y percepción de los temas identificados.

Esta perspectiva es fundamental para que el análisis de materialidad refleje de forma global, integral y coherente la situación de la compañía y se identifiquen los temas relevantes, no solo a nivel corporativo, sino para cada país en el que tenemos presencia y vincularlos a nuestra estrategia corporativa.

Indicar que dada la poca variación anual en los temas materiales, a partir del presente ejercicio, este se reportará con carácter bienal, siendo el próximo estudio de materialidad en el ejercicio 2020.

Cobertura externa e interna

102-46

Externo



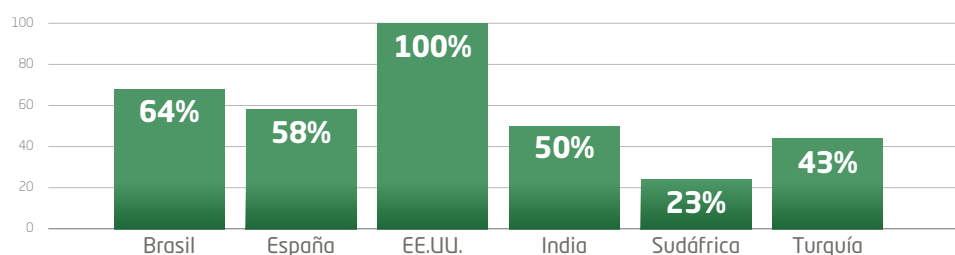
Interno



La **participación media** de los grupos de interés encuestados se resume a continuación:



Respecto al grupo de interés de los empleados, en el gráfico adjunto se muestra el porcentaje de respuesta por país.



Tras este análisis, ponderación y revisión, se definieron un total global de 8 asuntos materiales para todos los grupos de interés. En la tabla se resumen los temas materiales y los capítulos en los que se desarrollan:

Asuntos Materiales 102-47	Capítulo
Marco de control de riesgos	Parte 1: contenidos básicos
Riesgos relacionados con la protección de datos, ciberseguridad y propiedad intelectual	Parte 2: dimensión económica
Compliance: disponibilidad de un marco ético y anticorrupción	Parte 1: contenidos básicos
Homologación de Proveedores. Aspectos relacionados con la sostenibilidad	Parte 2: dimensión económica
Relación con el cliente. Mecanismos de comunicación y respuesta	Parte 2: dimensión económica
Atracción y retención del talento	Parte 2: dimensión social
Gestión de la seguridad y salud	Parte 2: dimensión social
Gestión ambiental	Parte 2: dimensión ambiental

Además, del análisis se desprende que son materiales solo para los grupos de interés interno (dirección) o externo (empleados, proveedores y clientes), los siguientes asuntos:

Interna: asunto material	Capítulo 102-46
Rentabilidad financiera sostenible	Parte 2: dimensión económica
Innovación	Parte 2: dimensión económica

Externa: asunto material	Capítulo 102-46
Economía Circular	Parte 2: dimensión ambiental



❶	Contenidos Básicos Generales	6
❷	Contenidos Básicos Específicos	32
❸	Anexos	72



GRI Renewable
Industries

Memoria de
Sostenibilidad
2018



Contenidos Básicos Específicos

Dimensión Económica	34
Dimensión Social	46
Personas	46
Seguridad y Salud	54
Comunidad Local	60
Dimensión Ambiental	63

DIMENSIÓN ECONÓMICA

103-1, 103-2 Y 103-3

Impulso en la industria eólica

La mitigación del cambio climático es un reto clave del siglo XXI. Su logro está supeditado, en parte, a una adecuada transición energética, donde la eficiencia y el incremento de las energías renovables juegan un papel fundamental.

Aunque a largo plazo se espera una reducción en las emisiones globales de CO₂, la demanda energética continúa aumentando. La Agencia Internacional de Energía (AIE) estima que la demanda mundial de energía se incrementa en un 30% hasta el 2040, con un crecimiento estimado del 3,4% anual de la economía global y un aumento de la población que pasará de 7,4 mil millones a más de 9 mil millones en el horizonte 2040, lo que dificulta el cumplimiento de los objetivos del Acuerdo de París.

Nuestro sector

El informe del Global Wind Energy Council (GWEC), muestra una industria eólica madura que compite con éxito en el mercado, con un notable crecimiento a partir de 2019, superando el hito de 60 GW en 2020, hasta alcanzar un total de 840 GW en 2022.

- En América del Norte (Canadá y EE. UU.), América Central y Sudamérica instalaron 11,9 GW de capacidad. Esto supone un aumento del 10,8% en América del Norte y del 18,7% en América Latina, respecto al ejercicio 2017 (Fuente: GWEC).
- En Europa, se instalaron 2,6 GW nuevos de energía eólica marina (offshore), lo que supone un incremento de la capacidad instalada del 18%, donde Reino Unido y Alemania suma-

Nuestro crecimiento

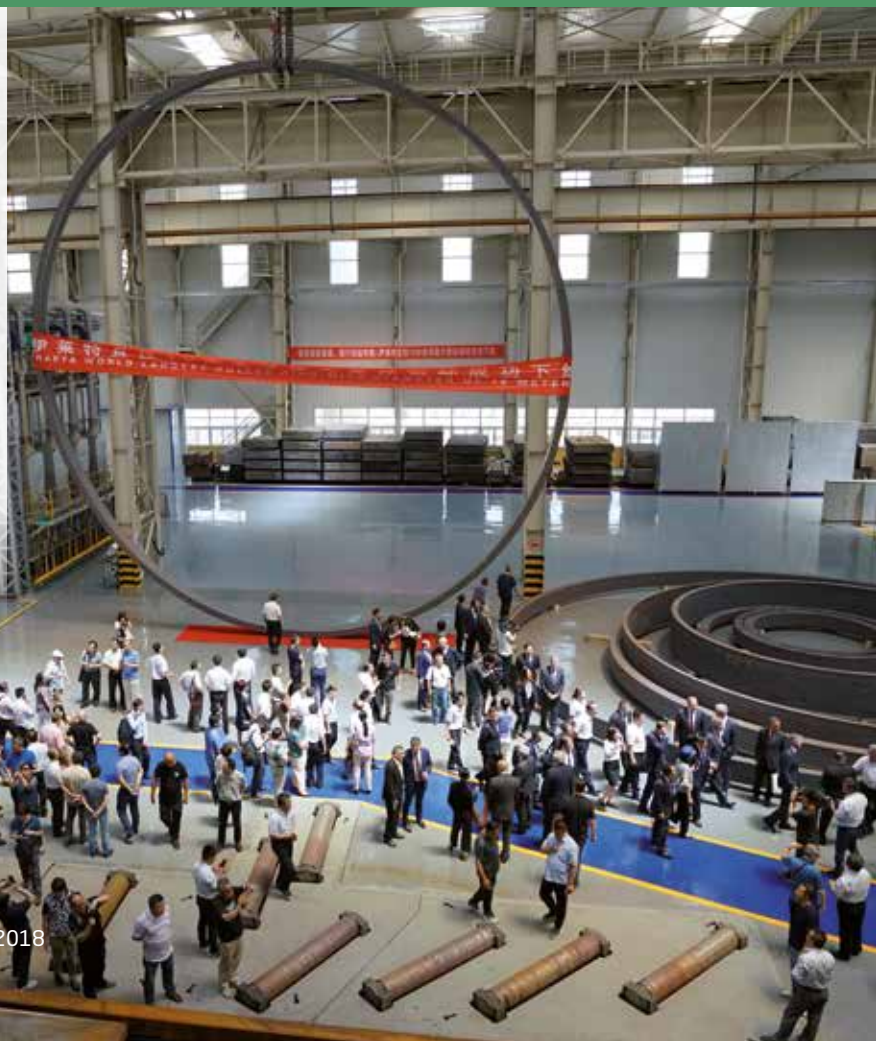
En GRI Renewable Industries trabajamos para ser un referente en el sector, por ello, tenemos presencia global en países como Argentina, Brasil, Estados Unidos, Sudáfrica, España, Turquía,

India y China. En 2018 hemos reforzado nuestra presencia en China e India, donde han entrado en funcionamiento dos nuevas plantas: GRI Flanges China IV y GRI Towers India II.

GRI Flanges China IV

Entró en producción a mediados de 2018. Ubicada en la provincia de Shandong, fabricará bridas (uniones de torres) de 16 metros de diámetro de diversos materiales como el acero inoxidable, aleaciones de cobre y aluminio, etc. y cuenta con más de 200 empleados.

Actualmente se está negociando con clientes punteros a nivel mundial, en diversos sectores como la energía nuclear, energía renovable (torres offshore) y mercado aeroespacial, entre otros.



ron el 85% de esta nueva capacidad. En la actualidad, cuenta con un total de 18,5 GW que representan el 10% del total de capacidad eólica instalada, ya que el 90% restante se instaló en tierra firme (Fuente: WindEurope).

Se estima que la capacidad eólica en Europa crecerá una media de 17 GW al año hasta 2022, donde alcanzará los 258 GW de capacidad instalada. La mayoría de las nuevas instalaciones serán terrestres: 70,4 GW frente a los 16,5 GW de eólica marina.

- En Asia-Pacífico la capacidad total instalada de energía eólica en tierra es ahora de 256 GW. Las nuevas instalaciones en 2018 continúan siendo lideradas por China (21,2 GW), seguido por India (2,2 GW). El pronóstico es seguir creciendo e instalando más de 145 GW de capacidad para 2023 y un total de 400GW (Fuente: GWEC).

Las políticas energéticas favorables, junto con la innovación juegan un papel fundamental en este crecimiento, donde cada vez tiene mayor protagonismo la energía eólica marina.

El desarrollo de turbinas más potentes, fiables, autónomas y versátiles en las distintas condiciones de viento, acompañadas de instalaciones y estructuras más modernas y sólidas, con nuevos materiales y diseños, permiten mejorar notablemente el rendimiento de estas instalaciones y reducir los costes.

En GRI Renewable Industries nos encontramos en una posición destacada dentro del sector eólico, con presencia en 8 países, colaborando en un nuevo modelo energético renovable y sostenible, desarrollando componentes eólicos modernos, innovadores y de alta calidad, principalmente torres y bridas.

De esta forma, contribuimos en el desarrollo de las comunidades donde operamos mediante la mejora y reducción de la contaminación y el acceso a la electricidad.

GRI Towers India II

A cierre de ejercicio finalizó el proyecto de la planta GRI Towers India II en Nellore (Andhra Pradesh), con una capacidad de producción de 300 torres. La fábrica entrará formalmente en operación a principios de 2019. Se estima una plantilla inicial de 150 empleados, que se incrementará hasta los 300 empleados.



Balance de resultados

201-1

En los últimos años, GRI Renewable Industries ha realizado un extraordinario esfuerzo inversor hasta alcanzar un importe cercano a los 500 millones de euros desde su constitución. En el ejercicio 2019, está prevista la consolidación de las plantas en arranque en los últimos ejercicios y el comienzo de operaciones de otras de nueva implantación.

Las principales cifras económicas de la compañía se detallan a continuación:

El **Valor Económico Creado (VEC)** con un total de 391.351 miles de euros, con la siguiente distribución:

Valor Económico Creado		
Miles de Euros	2017	2018
Cifra de negocios	383.916	386.364
Ingresos financieros	3.463	3.142
Otros ingresos	6.118	1.845
Total VEC	393.497	391.351

El **Valor Económico Distribuido (VED)** con un total de 444.945 miles de euros, distribuidos de la siguiente forma:

Valor Económico Distribuido		
Miles de Euros	2017	2018
Costes operativos	282.700	306.688
CAPEX	99.019	59.604
Pago proveedores de capital	6.522	7.185
Impuestos	21.628	7.638
Personal	65.468	63.816
Inversiones en la Comunidad	207	14
Total VED	475.544	444.945

El **Valor Económico Retenido (VER)** asciende a -53.594 miles de euros.

Las localidades donde está presente GRI Renewable Industries percibieron un total de 7.638 miles de euros en concepto de cánones, impuestos y tasas, los cuales contribuyen en la mejora de calidad de vida y servicios de los habitantes de la zona. A continuación, se muestra su distribución por país:

País	Impuestos (Miles de Euros)
Brasil	1.182
China	5.253
España	3.978
India	-1.083
Turquía	-171
EE.UU.	-382
Sudáfrica	-1.666
Otros (UK)	528

El Patrimonio Neto de la compañía es de 277.887 miles de euros.

Por otro lado, la compañía recibió 1.312 miles de euros (201-4) en concepto de ayudas fiscales por parte de las administraciones públicas, como se puede observar a continuación:

Ayudas fiscales		
Miles de Euros	2017	2018
Desgravaciones y créditos fiscales	1.029	486
Subvenciones	243	212
I+D+I	558	319
Beneficios financieros	3.617	295
Total	5.447	1.312

Respecto al resto de obligaciones contables, las sociedades que conforman el Grupo GRI Renewable Industries están, en su mayoría, obligadas a realizar informes anuales de auditoría sobre sus cuentas anuales individuales debido al volumen total de su activo, a la cifra de negocio y al número medio de empleados. No existen salvedades en dichos informes.

Tras su aprobación por el órgano correspondiente, estos informes se presentan en forma y plazo en el registro mercantil para cada uno de sus ejercicios contables, la legalización de Libros oficiales y los depósitos de Cuentas Anuales. Además, las sociedades del Grupo se encuentran al corriente de sus pagos con la Tesorería General de la Seguridad Social y sus obligaciones tributarias.



Cadena de suministro

102-9

Los proveedores de GRI Renewable Industries son un activo imprescindible dentro de la cadena de valor, por la importancia que tienen, tanto en la planificación de los proyectos, como en la competitividad de la compañía optimizando la estructura de costes.

Por ello, nuestro modelo de compras tiene como objetivo disponer de los mejores proveedores, gestionados a través de procedimientos que aseguren la transparencia, la igualdad de condiciones y las relaciones a largo plazo.

La gestión de compras está centralizada en la división corporativa "Supply Chain", que integra las siguientes áreas:



Aprovisionamiento

Es el primer eslabón de la cadena. Sus funciones son asegurar que los proveedores son formales en tiempo y forma, cumplen con los plazos, monitorizan los costes (según la planificación realizada previamente) y fomentan el uso de las últimas tecnologías para optimizar la gestión de la cadena de suministro.

En cada proyecto establecen una comunicación continua y fluida, y gestionan los riesgos hasta la recepción del material en la planta.

Para cumplir con estos requisitos se realizan reuniones periódicas y se comparten plantillas de seguimiento, que facilitan la identificación y minimización de riesgos.



Almacenes

Son los responsables de la entrada de mercancías y la gestión de inventarios en todas las plantas bajo el estándar de grupo, buscando la optimización de los procesos para reducir los costes y los niveles de stock, así como mejorar el servicio de forma continua sin comprometer ni la calidad, ni los plazos de entrega.



Compras

Diferenciamos las compras en dos tipos en función de sus características: directas e indirectas. En ambas parcelas es imprescindible seguir escrupulosamente nuestros procedimientos de compra, bajo los parámetros de las condiciones generales de compra del grupo. Estas condiciones, nos salvaguardan en el servicio prestado y en las medidas más significativas ligadas a nuestra responsabilidad con la sostenibilidad.

> Compras Directas

En todas las líneas de negocio existe una amplia gama de familias de producto.

El acero, por volumen y costes, es nuestra principal materia prima donde según que países tiene ciertas limitaciones, tanto por aspectos regulatorios, como por requisitos del cliente. Por ello, solo colaboramos con proveedores adecuadamente contrastados en el mercado.

Como procesadores siderúrgicos, estamos muy orgullosos de las relaciones estratégicas que nos unen con otros proveedores de acero, dedicando numerosos esfuerzos en que estas relaciones sean de largo plazo y presenten una ventaja competitiva a ambas partes.

Además del acero, destacan otros productos fundamentales para nuestra competitividad como por ejemplo: las partes internas de las torres, los marcos de puerta, las bridas, etc. para los que buscamos alianzas globales y estratégicas.



> Compras Indirectas

Para compras relacionadas con las inversiones, suministros y servicios, donde el proceso de selección atiende a criterios de calidad del servicio, posición en el

mercado, ventaja competitiva y prevención de riesgos.

Buscamos desarrollar relaciones con los proveedores donde la compañía obtiene,

por servicio y coste, una ventaja sobre sus competidores a la vez que construye un negocio solvente y provechoso para el proveedor.





Calidad de Proveedores

Se realiza tanto desde corporativo, como en cada una de las fábricas. El área se encarga de la certificación/auditoría de los proveedores, la gestión de las reclamaciones y el desarrollo de acciones correctivas, que permitan asegurar que los productos y sus proveedores están a la altura de las exigencias del Grupo. Para reforzar estos asuntos, reducir las reclamaciones y alinear a nuestros proveedores con los estándares de grupo desplegamos numerosas iniciativas. Destacamos el nuevo "Portal online de Proveedores", desarrollado en colaboración con la empresa "FullStep pro" e integrado en SAP.

Esta nueva plataforma permite el registro y acceso al portal de cada proveedor de forma inmediata, donde actualiza su información y sus certificados. Los requisitos de homologación están establecidos y adaptados a las distintas categorías de materiales / servicios y suministros que proporcionan, catalogándose como críticos o no críticos. Los proveedores son informados en todo momento de su estado, por ejemplo: con certificaciones a caducar, documentación pendiente, información adicional a proporcionar, valoración, etc; o incluso las no conformidades que tienen.

La homologación, requiere para el 100% de proveedores completar un conjunto de información y de evidencias, que consideramos garantiza la elección de los mejores proveedores en el mercado. Esta información incluye, entre otros, aspectos de sostenibilidad, ética y compliance, disponibilidad de certificados ambientales, de calidad y seguridad y salud, ausencia de minerales conflictivos, cumplimiento del Reach, etc.

Además, conforme establece el procedimiento de "Control de proveedores de procesos, productos y servicios", para los proveedores de materias consideradas "críticas", se realiza una auditoría onsite que verifica la conformidad con los temas solicitados y una inspección "First Piece Qualification" (FPQ) enfocada al producto.

La valoración final de los proveedores recoge y pondera el resultado y el grado de conformidad de todos estos requisitos, y en función de su resultado y clasificación se establecen diferentes medidas.

Para aquellos con menor puntuación, se definen planes de acción y mejora, con definición de tareas y planes de seguimiento, con el objetivo de que alcancen la categoría de buena o ex-

celente. Para todos ellos, una vez homologados, se realiza una evaluación en continuo con una periodicidad semestral como mecanismo de control para mantener la clasificación.

Respecto a las auditorías e inspecciones, estas se repiten siempre y cuando se produzca alguna incidencia, se requiera algún nuevo producto o se produzca algún cambio en el proceso o alguna otra causa que motive su repetición.

Destacar que algunos clientes establecen entre sus condiciones contractuales los proveedores y materiales que se deben utilizar en las torres, lo que limita notablemente nuestra capacidad de decisión en estos casos. Asimismo, con el fin de crear valor local, en algunos países nos encontramos con proveedores con los que se trabaja estrechamente, incrementando las medidas de control para poder minimizar cualquier riesgo, y con los que se definen planes de acción y mejora con el fin de mejorar sus resultados en la valoración".

GRI SUPPLIERS PORTAL



Proveedores evaluados

En 2018 nos centramos en la definición e implementación del nuevo portal, centrándonos en la actualización y reevaluación de los proveedores usuales.

Se evaluaron un total de 70 nuevos proveedores y reevaluaron 41 proveedores existentes, con un total de 111 proveedores (308-1 y 414-1).

Además, se realizaron un total de 20 auditorías "in situ" por parte del equipo de compras, de Plantas y Corporativo, tanto de producto como de proceso.



Logística

Se centra en la reducción de costes en transporte (tanto para los bienes comprados, como para el producto final); mejorando el servicio y creando una ventaja competitiva frente a otros competidores del sector.

Adicionalmente, centraliza toda la información relativa a los aranceles e impuestos asociados al movimiento de los bienes que cada día es más relevante.

Principales hitos en 2018

COMPRAS

- Adquisición y puesta en marcha de una nueva laminadora en GRI Flanges Iraeta.
- Equipación y suministros para el nuevo centro de Corte & Biselado en GRI Towers Galicia.
- Gestión de proveedores para el arranque del primer proyecto Off-Shore en GRI Towers Sevilla.
- Compleja revisión del área para adecuarse a los nuevos requisitos y mercado derivado del arranque de GRI Towers en India II.

CALIDAD DE PROVEEDORES

- Desarrollo de procedimientos e integración de la nueva herramienta "Full Step", para dar seguimiento a todos los proveedores en el portfolio del grupo.
- Formalización de la obligación de informar sobre sostenibilidad, ética y derechos humanos, en las auditorías de producto y/o proceso como parte del "General Process Check List".

Gasto en proveedores locales

204-1

Contribuimos al desarrollo y generación de riqueza en las comunidades en los países en los que estamos presentes a través del gasto en proveedores locales.

En 2018 el gasto de proveedores alcanzó los 506.329.772 euros, donde el 81% corresponde a agentes locales. A continuación se muestra su distribución por país:

	Gasto total país	Gasto local país	% gasto local
Brasil	61.821.740	53.844.877	87
España	117.391.082	85.964.862	73
India	20.506.096	20.174.273	98
Turquía	21.818.136	12.512.126	57
USA	40.320.931	27.665.960	69
Sudáfrica	34.985.468	11.401.141	33
China	209.486.319	199.024.818	95
TOTAL	506.329.772	410.588.056	81

No se han detectado impactos sociales ni ambientales negativos en la cadena de suministro, por lo que no han sido necesarias medidas para eliminar/mitigar estos efectos (308-2 y 414-2).



Seguridad de la información

Las amenazas cibernéticas siguen creciendo en ingenio y frecuencia, el fraude online no deja de evolucionar gracias a nuevas técnicas de ingeniería social y es el responsable de pérdidas millonarias en las empresas de todo el mundo.

La rápida proliferación de los dispositivos inteligentes y la conectividad dada por el internet de las cosas (IoT), unida a la falta de estándares globales de seguridad hace que muchos de estos dispositivos sufran grandes vulnerabilidades y dejen expuesta la información personal y empresarial.

Actualmente, entre los hackers han aumentado los secuestros de equipos informáticos empresariales con el fin de "minar" criptomonedas. Esto lo realizan mediante un moderno malware que está diseñado para ir tras las redes empresariales pudiendo llegar a colapsarlas e incluso dañar el hardware. También aumentan los intentos de fraude por suplantación de personalidad (phishing), por lo que cada día se hace más relevante la adecuación de las políticas de seguridad de la información y los dispositivos con el fin de proteger tanto los activos como la seguridad de las personas.

GRI Renewable Industries tiene el convencimiento de que la información se ha convertido en un activo estratégico para los negocios y las personas.

Por ello, se establecen los mecanismos necesarios para salvaguardar la privacidad de la información y la protección de los datos de clientes y proveedores, así como para gestionar y tratar adecuadamente la documentación en función de su nivel de relevancia, y para reforzar la seguridad. Los procedimientos de seguridad de la información se revisan periódicamente y los sistemas se testan de forma continuada para garantizar su estanqueidad.

En el año 2018, para mejorar las políticas de seguridad se han llevado a cabo, entre otras, las siguientes acciones:

- **Escaneo periódico** de los sistemas para identificar vulnerabilidades externas e internas y corrección en función de su nivel de criticidad.
- **Diagnóstico** sobre la seguridad de la información y sus riesgos en base a la norma ISO 27000. Para reforzar la concienciación y formación de los empleados del grupo, se realizaron campañas y acciones formativas. Destaca la campaña "Anti-Phishing", con el objetivo de detectar el nivel de riesgo y sensibilizar a los empleados sobre este tipo de ataques.

Adicionalmente, se han llevado a cabo sesiones de formación tanto en las oficinas corporativas como en plantas sobre riesgos de conexión en redes WIFI públicas y protección de datos de carácter personal, debido al riesgo para las personas y los activos que supone este nuevo tipo de delincuencia.

- **Seguridad de la información.** Curso anual de Seguridad de la Información, con el objetivo de actualizar a los empleados de la compañía el conocimiento de las políticas aplicables.

Además, se han instalado nuevas versiones de software anti-ramsoftware de análisis a través de pruebas piloto, de nuevas herramientas para catalogación y protección de la información corporativa (IRM - Information Rights Management) y para la protección de smartphones o tablets (MDM - Mobile Device Management).

Soporte a Procesos de Negocio

Los Sistemas de Información son un elemento fundamental para la ejecución de los procesos de negocio. Con este objetivo, el departamento de IT mantiene de forma centralizada el ERP SAP, la herramienta de PLM y los servicios de infraestructura y comunicaciones del Grupo, realizando en paralelo proyectos de transformación para alinear los sistemas al crecimiento de la compañía y a los nuevos procesos, poniendo foco en el soporte a negocio, la eficiencia y el crecimiento rentable y sostenible.



En algunos casos puede ser necesaria la colaboración de terceras partes, para lo que se sigue un proceso imparcial de publicación de pliego de necesidades, recepción y valoración de ofertas y selección final atendiendo a los criterios de calidad en el soporte al negocio y eficiencia de los sistemas de IT.

En este sentido, el área de Sistemas ha estado presente tanto en la incorporación de nuevas compañías al Grupo (GRI Argentina, GRI India II), como de los nuevos retos a los que se enfrenta la organización en su estrategia de innovación y mejora de la productividad y eficiencia, como las herramientas de intercambio de documentación con proveedores, de digitalización de facturas y de gestión digital de notas de gastos. Durante el año se ha llevado a cabo la finalización de la implementación del nuevo sistema de Suministro Inmediato de Información (SII) que permite enviar diariamente y de forma automática la información requerida en España por la agencia tributaria (nacional y foral).

Cientes

El éxito de GRI Renewable Industries se basa en su capacidad para identificar y satisfacer las necesidades de sus clientes. En este ámbito, la innovación juega un papel esencial, como único suministrador con capacidad para el diseño y fabricación de nuevos prototipos de torres y de bridas.

Para ello, disponemos de equipos de innovación altamente cualificados, enfocados directamente a la mejora de nuestros productos, a la eficiencia de los procesos y a la reducción de costes, manteniendo los altos estándares de calidad y seguridad. En el apartado de innovación se describen las principales iniciativas en este campo.

Prestamos especial cuidado con las exigencias de nuestros clientes, por ello todas nuestras fábricas están certificadas bajo estándares internacionales de calidad ISO 9001. Además

disponen del certificado EN1090 aquellas que suministran productos al mercado europeo o es requerido por el cliente. Estos productos cuentan con la declaración de conformidad de CE.

Asimismo, seguimos un riguroso procedimiento de homologación y control de proveedores para asegurar la adecuada recepción de materias primas, componentes y equipos acorde a nuestros requisitos.

La cercanía al cliente es un aspecto fundamental, por ello apostamos por la personalización y la mejora constante del servicio a través de nuestros equipos comerciales, especializados y adecuados a cada tipo de negocio, cliente, país y producto, lo que nos permite prestar una cobertura más específica. En 2018 ampliamos el equipo con expertos en offshore, principalmente enfocados al mercado del norte de Europa.



Dentro de los proyectos iniciados en 2018, cuyo resultado será patente en 2019 destacamos las siguientes:

- Instalación de un nuevo tren de laminación en la fábrica de GRI Flanges Iraeta, actualmente en fase de pruebas, que estará plenamente operativo en 2019. Esta nueva instalación supuso una inversión en torno a 16M€ y nos permitirá ir un paso atrás en la cadena de suministro, fabricando nuestras propias barras de acero.

Esta inversión producirá numerosos beneficios, entre otros, mejorar la calidad del producto, los plazos de entrega y el control de la cadena de suministro, optimizando la cobertura a cliente.



- En colaboración con uno de nuestros principales clientes, estamos fabricando un nuevo prototipo de torre offshore, la torre proyectada más grande del mundo, la cual incrementará la potencia generada por cada posición en parque y reducirá el LCOE.
- La nueva tecnología de China IV supone un hito fundamental en el negocio de las bridas. Esta nos permitirá desarrollar bridas de hasta 16m de diámetro.
- Debido al incremento en la demanda de nuestro producto de bolas de acero para minería, hemos aprobado una inversión para una nueva planta en Mongolia, cuyo desarrollo se iniciará en 2019.
- ENERCON, uno de los OEMs líder en energía renovable en el mundo, subcontrató a GRI Renewable Industries como diseñador y proveedor de torres eólicas para un importante proyecto internacional, producido y entregado desde la fábrica de GRI en Brasil. Gracias a las mejoras realizadas en el diseño inicial de la torre, GRI ha ayudado a ENERCON a reducir el peso de la torre y, por tanto, los costes, sin comprometer ni la altura final de la torre, ni su resistencia. Estas mejoras también facilitan el transporte y la manipulación de las diferentes secciones.

Ante este nuevo reto y gracias a las mejoras en nuestras torres, hemos logrado reducir el peso de la torre y su total landed cost, ya que nuestras mejoras no solo reducen la materia prima, si no que reducen los costes totales de fabricación y de logística.



ODS 9.4

De aquí a 2030, modernizar la infraestructura y reconvertir las industrias para que sean sostenibles, utilizando los recursos con mayor eficacia y promoviendo la adopción de tecnologías y procesos industriales limpios y ambientalmente racionales, y logrando que todos los países tomen medidas de acuerdo con sus capacidades respectivas.

La inversión en infraestructura y la innovación son motores fundamentales del crecimiento y el desarrollo económico tanto la empresa, como en el país. Por ello, fomentar la energía renovable es muy importante para la compañía, ya que promueve su crecimiento y la mejora tecnológica.

OBJETIVO DE DESARROLLO SOSTENIBLE

Los avances tecnológicos también son esenciales para encontrar soluciones permanentes a los desafíos económicos y ambientales, al igual que la oferta de nuevos empleos y la promoción de la eficiencia energética.

Por eso, las iniciativas en materia Innovación y Desarrollo son claves en GRI Renewable Industries.

Innovación

En 2018 hemos iniciado varios proyectos, en lo que se evidencia la apuesta real por parte de GRI Renewable Industries por la innovación y la mejora que supone en los nuevos desarrollos, entre los que destacamos el proyecto Forestalia en Aragón.

Desarrollo de nuevos parques en Aragón

Fruto de las subastas realizadas en 2016 y 2017, uno de nuestros principales clientes fue adjudicatario de gran parte de los futuros parques del Gobierno de Aragón, donde el MWh tiene el menor coste adjudicado hasta la fecha en España.

GRI Renewable Industries colabora directamente en este pro-

yecto, diseñando unas torres específicas de 85 m. de altura y tres secciones de menor peso, que permiten mejorar los costes y cumplir con los precios establecidos.

En el proyecto participan tres de nuestras fábricas, las cuales entregarán un mínimo de 280 unidades entre 2018 y 2019.





Nuestra apuesta por I+D+i

El departamento de I+D+i es el encargado de gestionar y coordinar los proyectos en materia de innovación conjuntamente con el personal de las plantas. Existe además la división denominada "GRI Hybrid Towers" ubicada en Madrid y destinada al diseño de las torres híbridas.

En la actualidad, estamos inmersos en varios proyectos nacionales e internacionales, donde destaca nuestra participación en REOLTEC (Plataforma Tecnológica del Sector Eólico Español), en la que coordinamos las actividades de I+D+i que responden a las necesidades del sector.

Dentro de los asuntos más relevantes en este ejercicio, es para nosotros un orgullo la aprobación del proyecto para la creación del "Centro de Innovación y Formación Universitario Elcano" en el Puerto de Sevilla.

El proyecto está liderado por la Universidad de Sevilla y junto a las Universidades de Évora y Algarve y secundado por la Autoridad Portuaria de Sevilla. En él, GRI Renewable Industries juega un papel principal en el desarrollo de proyectos de investigación de componentes eólicos y en la formación de futuros profesionales del sector.

El Centro se instalará en edificios y naves ubicados en la concesión de GRI, así como en otros edificios pertenecientes todavía a la Autoridad Portuaria y dispondrá de un área de ensayos, laboratorios, área de soldadura y zonas de formación.

Su proximidad con GRI Towers Sevilla es una palanca fundamental para en la estrategia de la compañía donde potenciar el área de Innovación y Desarrollo de nuevos diseños de torres, así como mejoras en los procesos productivos y, con ello, en nuestra competitividad.

Adicionalmente debemos subrayar la próxima apertura de un centro de I+D en Turquía dentro de las instalaciones de GRI Tower Turquía que supondrá un área dedicada exclusivamente a maquinaria de producción eólica, con un equipo multidisciplinar con dedicación permanente a este proyecto.

Con todo ello, el equipo de I+D ya está desarrollando diferentes equipamientos para los múltiples procesos críticos de fabricación de torres con resultados muy satisfactorios. Esto muestra la importancia de la innovación en nuestro sector, no solo externa a través de distintas colaboraciones, sino interna con el objetivo de servir de referente en los procesos de fabricación avanzados para alcanzar la excelencia operacional.

Mejora en procesos

En GRI Renewable Industries consideramos que las inversiones tecnológicas y la mejora continua a través de la innovación forma parte de nuestra cultura y nos reporta importantes beneficios, entre otros, la calidad como excelencia, la seguridad de los trabajadores y el mejor control de los resultados (obtención de datos, análisis y gestión).

En 2018 seguimos inmersos en los proyectos de Industria 4.0 y en la digitalización del proceso de fabricación en todas

sus fases. Esto nos permitirá mejorar su estandarización, ser más flexibles y adaptarnos a las demandas de nuestros clientes de forma personalizada, acortar los ciclos de diseño, fabricación y venta, a través de series de producción más cortas, rápidas y eficaces.

Asimismo podremos integrar toda la información desde múltiples canales; explotarla, optimizarla y analizarla a través de "Big Data" en tiempo real. En nuestra cultura y búsqueda de la excelencia en

nuestros procesos, la filosofía implantada en todas nuestras fábricas "Lean Manufacturing" es fundamental. Esta nos permite ser más eficientes y mejorar nuestra capacidad de respuesta a través de la minimización de residuos, la disminución de los costes y la reducción de tiempos.

Un claro ejemplo de las mejoras obtenidas en procesos, son las iniciativas desarrolladas por el equipo multidisciplinar de GRI Towers, entre otros:

- **Proceso de soldadura:** aunque no es un proceso complejo, requiere operarios con una alta cualificación. Por ello, diseñamos una máquina de soldadura interna que simplifica y reduce el tiempo de trabajo. Además, minimiza los requisitos de cualificación, mejora la ergonomía y, con ello, la salud y el entorno de trabajo de nuestros profesionales. Respecto al producto final, esta nueva instalación conlleva resultados más rápidos, con menores consumos y acabados de alta calidad.
- **Sistema robotizado de pintura:** enfocado a automatizar todo el proceso y a mejorar la calidad de los acabados reduciendo el consumo de pintura, lo que favorece la calidad ambiental y minimiza los riesgos de exposición de los trabajadores.
- **Sistemas automáticos de pregranallado:** proyecto desarrollado con el objetivo de reducir la duración del proceso de granallado, siendo más eficientes, mejorando la calidad de los acabados y reduciendo los esfuerzos para finalizar la sección completa del aerogenerador. Todo ello en un entorno industrial más limpio con numerosos beneficios directos e indirectos tanto para las labores de mantenimiento, como para la salud humana.
- **Sistema automático para el marco de la puerta:** este sistema mejora el diseño de la máquina utilizada en los procesos de corte y soldadura de los marcos-puerta de una torre eólica. Dentro de sus ventajas está la mejora de los tiempos de operación y los acabados, las condiciones de seguridad, y por tanto, la reducción de los riesgos en el entorno de trabajo.

Mejora en productos

En GRI Renewable Industries contamos con un equipo de expertos dedicados al diseño en la fabricación de torres y bridas, cumpliendo con los objetivos marcados por cada cliente.

Ofrecer un producto de calidad y un buen servicio es un aspecto esencial para nuestro desarrollo y rentabilidad, por ello todas las plantas en operación están certificadas bajo normas internacionales de calidad. Las plantas de GRI Towers Turquía y GRI Towers Sevilla han actualizado el estándar a la nueva versión 2015 y el resto está en proceso de adecuación.

Asimismo, todas las fábricas a excepción de GRI Towers Brasil, están también certificadas bajo el estándar EN1090, por lo que nuestros productos cuentan con la declaración de conformidad de CE.

Respecto al etiquetado de productos (torres y bridas), nuestras obligaciones se centran en poder suministrar los datos necesarios para una adecuada trazabilidad y una correcta definición de los mismos. En cualquier caso, por sus características nuestros productos no presentan ningún riesgo químico o ambiental.

Debido a la tipología de nuestros productos y servicios no se considera aplicable su evaluación en materia de seguridad y salud (416-1). Además, no se han producido incidentes derivados de incumplimientos relativos a los impactos de los productos y servicios en la salud y la seguridad durante su ciclo de vida (416-2).

En GRI Renewable Industries seguimos inmersos en el desarrollo de nuevos modelos de torres y bridas, más versátiles, eficientes, económicos y fáciles de desarrollar, transportar y montar. A continuación, se resumen algunos ejemplos:

En materia de bridas

Estamos desarrollando proyectos enfocados a nuevos métodos de laminación y unión de bridas, principalmente desde nuestras fábricas de GRI Flanges Iraeta.



PROYECTO BRISA

Definido para desarrollar nuevas bridas con secciones de hasta 80.000 mm², a través de una nueva tecnología de unión, más flexible, eficiente y homogéneo para su producción en serie en el mercado onshore y offshore, con una duración prevista de 2 años.

PROYECTO FLASHEO

Para el desarrollo de bridas eólicas con secciones de hasta 45.000 mm², que espera convertirse en un sistema energético seguro, sostenible y competitivo.

En materia de torres

PROYECTO ROCKET

Responde al reto de desarrollar una nueva solución disruptiva en cuanto a diseño estructural para una nueva generación de torres eólicas que pretende revolucionar el estado del arte actual. En su desarrollo participó el departamento de I+D en colaboración con otros departamentos y fábricas del grupo.



Esta nueva torre atirantada se diferencia de las actuales en que los satélites trabajan tanto a tracción como a compresión, lo que ayuda a dar estabilidad estructural y a reducir el cuerpo central. Esto nos permite reducir las dimensiones de la estructura y su peso, adaptando la altura de la torre a diferentes necesidades del cliente, ya que la ejecución en obra de manera modular, lo que facilita la logística. Todo ello repercutirá en una mayor flexibilidad productiva, una reducción de tiempos de ejecución en obra e instalación y un menor coste.

El modelo está patentado en los diferentes países donde el mercado eólico es floreciente y está clasificado como Investigación y Desarrollo ha sido financiado por el CDTI, por los grandes avances obtenidos dentro del campo del diseño estructural y por la importante mejora en el diseño de componentes eólicos.

PROYECTO PROTOS

El objetivo principal del proyecto PROTOS es desarrollar estrategias de soldadura e inspección que permitan alcanzar los ratios de productividad necesarios para competir en el mercado global de la fabricación de torres, en línea con las tendencias actuales de los aerogeneradores de mayor tamaño, potencia, eficiencia y peso, especialmente los del mercado offshore, donde la fase de soldadura tiene un impacto vital.

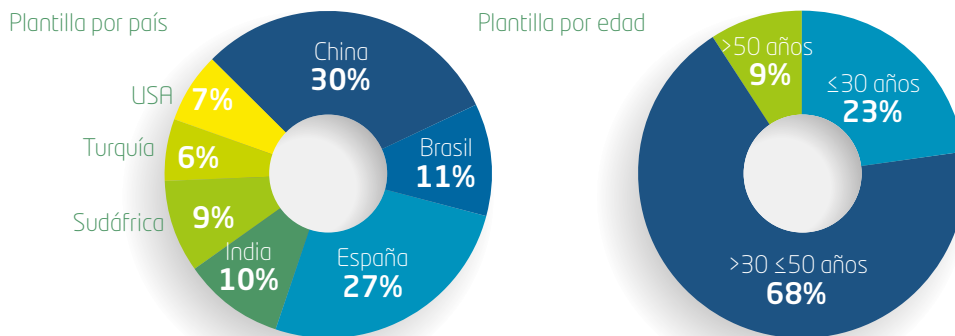
DIMENSIÓN SOCIAL / PERSONAS

103-1, 103-2 Y 103-3

Enfoque de gestión

En GRI Renewable Industries disponer de una estrategia que nos permita contar con excelentes profesionales formados y motivados, es un aspecto clave para crecer como empresa competitiva, sólida y sostenible, ya que el desarrollo y futuro de la

compañía depende en gran medida del compromiso y trabajo de su equipo. Por ello, desde el área de Recursos Humanos nos preocupamos por garantizar un empleo estable, de calidad y con posibilidades de crecimiento y promoción entre los empleados.



Plantilla de empleados 102-8 Y 405-1

En 2018, la plantilla en GRI Renewable Industries está formada por 3.530 profesionales (directos) y 100 colaboradores externos (indirectos). Con respecto al ejercicio anterior la plantilla global se ha visto incrementada en un 3,3 % de forma desigual en los distintos países. A continuación se muestra la distribución de nuestros profesionales (empleo directo) por país, género y edad.

País	HOMBRE									MUJER								
	Directores			Managers			Planta			Directores			Managers			Planta		
	≤30 años	>30 ≤50 años	>50 años	≤30 años	>30 ≤50 años	>50 años	≤30 años	>30 ≤50 años	>50 años	≤30 años	>30 ≤50 años	>50 años	≤30 años	>30 ≤50 años	>50 años	≤30 años	>30 ≤50 años	>50 años
Brasil	0	3	1	0	5	0	48	247	19	0	0	0	0	1	1	10	39	0
España	0	19	5	2	90	17	126	489	80	0	2	0	1	27	0	12	55	7
Turquía	0	1	0	0	6	0	73	134	1	0	0	0	0	2	0	2	2	0
India	1	5	2	24	18	4	6	284	15	0	0	0	0	0	0	0	0	0
Sudáfrica	0	1	0	5	30	4	81	151	17	0	0	0	1	5	0	12	14	1
EE.UU.	0	0	2	5	18	1	98	101	19	0	0	0	0	3	0	2	7	3
China	0	11	9	5	31	2	228	484	86	0	2	0	3	16	1	63	113	9
Total	1	40	19	41	198	28	660	1.890	237	0	4	0	5	54	2	101	230	20

Respecto al empleo indirecto asciende a 100 colaboradores, a continuación se muestra su distribución por país y género.

En cuanto a los miembros de gobierno, el 80% tiene más de 50 años y el 20% restante entre 30 y 50 años. Asimismo, el 60% tiene nacionalidad local y todos son hombres.

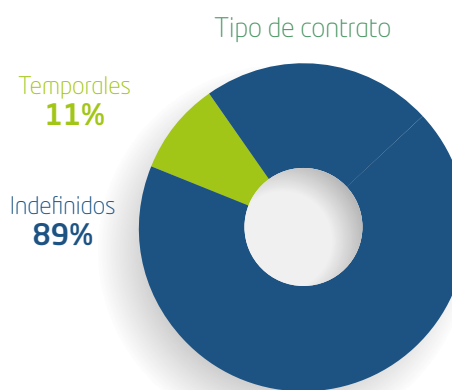
País	2017		2018	
	H	M	H	M
Brasil	1	0	1	0
España	17	4	33	2
India	74	0	16	0
Sudáfrica	2	1	19	5
Turquía	12	4	11	4
EE.UU.	12	2	6	3
China	0	0	0	0
Total	118	11	86	14

Estabilidad laboral ¹⁰²⁻⁸

La estabilidad laboral es una prioridad para GRI Renewable Industries.

2018 ha sido un año complejo, con importantes problemas en muchas de nuestras instalaciones. Por ello, numerosos profesionales han sido temporalmente desplazados a otras fábricas, con el objetivo de mantener el empleo estable, en la medida de lo posible.

Prácticamente el 100% de empleados tiene contrato a tiempo completo, y el 89% tiene un contrato indefinido.



País	Tipo de Contrato				Tipo de Jornada			
	Indefinido		Temporal		Completa		Parcial	
	H	M	H	M	H	M	H	M
Brasil	323	51	0	0	323	51	0	0
España	535	89	293	15	827	96	1	8
India	358	0	1	0	359	0	0	0
Sudáfrica	281	26	8	7	289	33	0	0
Turquía	215	6	0	0	215	6	0	0
EE.UU.	244	15	0	0	244	15	0	0
China	809	195	47	12	856	207	0	0
Total	2.765	382	349	34	3.113	408	1	8

Rotación ⁴⁰¹⁻¹

En 2018 se han producido un total de 767 contrataciones, en su mayoría en España y China y un total de 653 bajas, principalmente en EE.UU., Brasil y China. Considerando los datos totales de plantilla, este ejercicio muestra una rotación media del 18,5%, lo que supone una disminución del 3,8% respecto al ejercicio anterior.

País	Contrataciones			Hombres			Mujeres			TOTAL
	- 30 años	30-50 años	+50 años	- 30 años	30-50 años	+50 años	- 30 años	30-50 años	+50 años	
Brasil	1	21	3	2	3	0	2	3	0	30
España	41	120	19	9	14	0	9	14	0	203
India	3	1	1	0	0	0	0	0	0	5
Sudáfrica	15	16	1	6	6	0	6	6	0	44
Turquía	5	3	0	1	0	0	1	0	0	9
EE.UU.	57	46	10	1	6	1	1	6	1	121
China	80	177	14	30	48	6	30	48	6	355
Total	202	384	48	49	77	7	49	77	7	767

País	Bajas			Hombres			Mujeres			Total
	- 30 Años	30-50 Años	+50 Años	- 30 Años	30-50 Años	+50 Años	- 30 Años	30-50 Años	+50 Años	
Brasil	31	99	12	7	18	1	7	18	1	168
España	8	36	11	3	9	0	3	9	0	67
India	5	3	3	0	0	0	0	0	0	11
Sudáfrica	16	32	1	3	5	0	3	5	0	57
Turquía	14	18	1	1	0	0	1	0	0	34
EE.UU.	60	82	12	4	5	2	4	5	2	165
China	48	68	9	7	15	4	7	15	4	151
Total	182	338	49	25	52	7	25	52	7	653

Movilidad

2018 ha sido un ejercicio complicado para GRI Renewable Industries. Con un entorno poco favorable por los cambios de las políticas energéticas en varios países importantes, así como los problemas de arranque y de disponibilidad de perfiles cualificados en algunas fábricas, han repercutido en los resultados del grupo y, por tanto, en el empleo.

En este marco, la compañía apuesta por mantener a sus profesionales y por retener el talento. Por ello, la movilidad nacional e internacional es hoy en día un elemento clave en GRI Renewable Industries.

La movilidad es una gran oportunidad para que nuestros profesionales desarrollen su potencial en nuevas áreas y países, adquiriendo nuevas competencias, experiencia y habilidades.

A cierre de 2018, se trasladaron un total de 179 profesionales distribuidos entre: España con 44 traslados (en su mayoría desde GRI Towers Galicia), Turquía con 23 traslados y Brasil con 112 traslados.

Las principales fábricas receptoras han sido: Argentina, EE.UU. España (Sevilla) y Sudáfrica, otra vez en funcionamiento tras un 2017 complicado.



Condiciones laborales

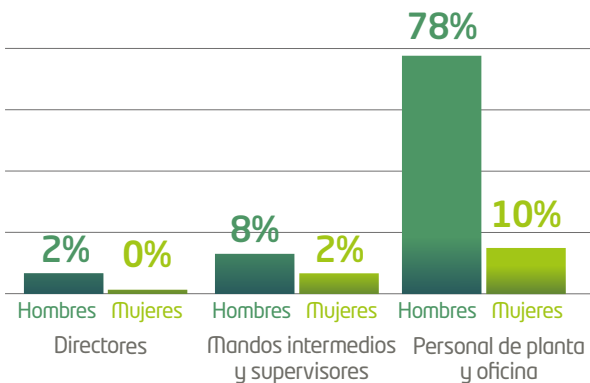
Diversidad e igualdad 405-1

En una empresa internacional como GRI Renewable Industries es importante que prime la heterogeneidad de las personas con diferentes perspectivas, orígenes, modelos de trabajo, etc. ya que aportan una gran ventaja competitiva. La diversidad en la plantilla es importante para innovar, para lograr grandes cambios y continuar ofreciendo nuevas oportunidades de negocio.

En cuanto a la distribución por género, nos mantenemos en los mismos ratios que el año anterior: 88% hombres y 12% mujeres.

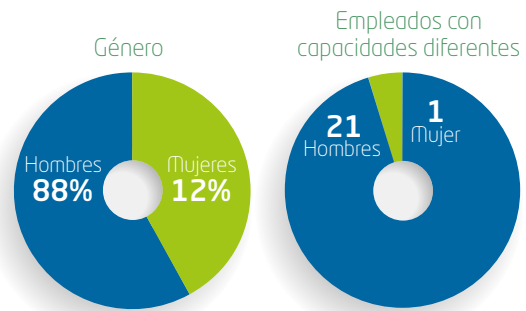
A continuación se muestra la distribución de la plantilla por categoría profesional y género, en la que se observa el incremento de un punto porcentual en la contratación de mujeres técnicas de planta.

Plantilla por categoría profesional

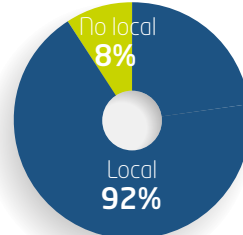


Además, un 92% de la plantilla de GRI Renewable Industries tiene nacionalidad local, fomentando así la el desarrollo social en las comunidades donde estamos presentes.

En cuanto a empleados con alguna discapacidad, en la actualidad contamos con 22 empleados (21 hombres y 1 mujer) distribuidos entre España (55%), Brasil (5%), Sudáfrica (9%) y Turquía (31%).



Origen de los empleados



Respecto a las iniciativas desarrolladas en 2018 en materia de diversidad, destacamos las siguientes:

Plan de igualdad: estamos elaborando un "Plan de igualdad" que nos permita mejorar los ratios de diversidad en todas nuestras instalaciones.

El lanzamiento está previsto en 2019, con el objetivo de estar implantado en todas las instalaciones en el horizonte 2021.

El plan de igualdad dispondrá de una estructura base similar en todos los países, adaptada a las condiciones, requisitos legales locales y la opinión de los representantes sindicales de cada centro. Inicialmente se implantará en las oficinas centrales (Corporativo), GRI Towers Galicia y GRI Towers Sevilla, para hacerlo extensivo posteriormente al resto de la compañía.

Colaboración con los Centros Especiales de Empleo: en GRI Renewable Industries mantenemos una colaboración fluida y desarrollamos numerosas iniciativas con los Centros Especiales de Empleo, como por ejemplo: la compra de fruta fresca todos los lunes, el alquiler de salas para distintos eventos, etc.

Esto nos permite contribuir además a integrar a personas con capacidades diferentes y/o en riesgo de exclusión social.

Formación "Outplacement": Ofrecemos este servicio a empleados que se desvinculan de la compañía. Tiene como objetivo prestar apoyo a este colectivo para su reinserción laboral en el mercado e incluye distintos servicios como ayuda psicológica, formación, etc. (404-2).

Nuevos proveedores de equipos de protección individual (EPIs): la gestión de los equipos de protección individual en cada fábrica se realiza a través de diversos proveedores. Para su uso y distribución se requiere personal encargado de la logística, que además adecue estos equipos a las distintas necesidades.

En 2018 se puso en marcha un proyecto enfocado a incorporar máquinas expendedoras para EPIs para suministrar de forma sencilla y automática, el material de trabajo necesario (guantes de protección, gafas de seguridad, cascos, ...). Este sistema nos permite trabajar con un proveedor/distribuidor único y delegar la parte de adecuación "packaging" y logística en personal procedente de centros especiales de empleo, con lo que contribuimos a beneficiar a este colectivo.

El proyecto se ha iniciado en España y está en fase de lanzamiento en las fábricas de Brasil, Sudáfrica y EE.UU., aunque su desarrollo e implantación en los distintos países se ve condicionado por la disponibilidad de proveedores que oferten este tipo de servicios.

Libertad de asociación ¹⁰²⁻⁴¹

En GRI Renewable Industries un 55% de los empleados se encuentran cubiertos por convenios colectivos sectoriales o acuerdos similares y un 15% están amparados bajo un "Handbook", donde se estipulan las condiciones laborales, normas de conducta, salarios, beneficios sociales, etc.

El 30% restante corresponde a los empleados ubicados en China, que disponen de convenios o formulas similares según las disposiciones establecidas y reguladas por el Ministerio de Trabajo y su legislación aplicable.

No se han identificado centros y proveedores significativos en los que la libertad de asociación y el derecho de acogerse a convenios colectivos pueden infringirse o estar amenazados, en las instalaciones en operación.



Conciliación de la vida laboral y profesional

La conciliación laboral es uno de los aspectos más valorados por los profesionales de GRI Renewable Industries.

Por ello, en las oficinas disponemos de flexibilidad horaria en la entrada y salida. En las fábricas este aspecto es más complejo, ya que la organización del trabajo es por turnos en función de las necesidades de cliente, por lo que procuramos ofrecer flexibilidad de manera individual para aquellos trabajadores que por sus circunstancias lo requieran.

Maternidad/paternidad ⁴⁰¹⁻³

En cuanto a las bajas de paternidad y maternidad, 62 hombres se cogieron la baja paternal, reincorporándose el 98%. En el caso de las mujeres, de las 11 bajas el 91% se reincorpora a su puesto de trabajo. Además, continúan en la empresa un 94% de hombres y un 91% de mujeres después de acogerse a la baja en 2017.

Atracción, desarrollo y retención de talento

Promoción interna

En GRI Renewable Industries pensamos que la promoción interna significa reconocer el talento y apostar por el desarrollo profesional dentro de la compañía.

En general, cuando surge una vacante interna se buscan los perfiles más afines dentro de la plantilla. Para ello, se publica la oferta en el "portal de empleo", donde lo pueden solicitar. Para aquellos puestos no cubiertos internamente, se inicia el proceso de contratación externo con ayuda de reclutadores expertos.



Además, se ofrecen posiciones vacantes en otros países como expatriados. Esto permite que nuestros profesionales desarrollen su carrera en diferentes destinos y adquieran nuevas experiencias cubriendo estas posiciones.

También se ofrecen desplazamientos de duración determinada, por periodos de tiempo más cortos, a los denominados "equipos de arranque". Estos equipos se desplazan cuando se inicia la operación de una nueva planta, con el fin de transmitir su experiencia, cultura, metodología y forma de trabajar a los nuevos empleados en cada país.

Proceso de evaluación

Con el objetivo de detectar las necesidades actuales y futuras, además de desarrollar planes individuales a corto y medio plazo, se definieron los proyectos "Mapa de talento" e "ILUO". Estos son los pilares individuales y personalizados que nos ayudan a la toma de decisiones en cuanto a promociones, salarios y desarrollo de nuestros profesionales.

Mapa de talento

El proyecto se lanzó en 2016 con un proveedor externo. Este ejercicio hemos profundizado en la internalización del sistema, personalizando y adecuando la herramienta a los requisitos y necesidades de GRI Renewable Industries.

El "Mapa de talento" está enfocado al personal de corporativo y personal de oficina en planta. En 2019 esta información se integrará en un nuevo módulo de SAP, como base de datos única para la información de nuestros profesionales

El proyecto identifica y evalúa, por un lado, los puestos críticos y, por otro, las habilidades, competencias y capacidades en todos los niveles corporativos.

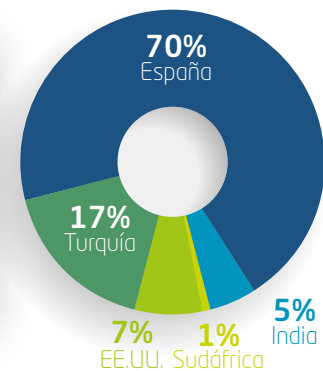
La información relevante sobre competencias, desempeño general y específico, se obtendrá a través de un feedback 360°, en el que participan para cada candidato sus responsables jerárquicos superiores, profesionales del mismo nivel, clientes internos y personal de su equipo con inferior categoría.

La Evaluación del Desempeño (DPO) se integra en este procedimiento. La valoración de los objetivos específicos (personales y de negocio), de cada profesional se incluye en el proceso de evaluación por parte de los responsables superiores y la dirección de RRHH.

Esta evaluación contribuirá a identificar el talento, elaborar planes de retención y sucesión, mejorar objetivamente las retribuciones y el variable, así como definir áreas de mejora, con un plan de formación adhoc a cada profesional.

En 2018 se han realizado un total de 1.325 evaluaciones del desempeño, distribuidas entre España, Turquía, India, Sudáfrica y EEUU (404-3).

Evaluación del desempeño						
País	Hombres			Mujeres		
	Directores	Mandos intermedios	Personal de planta	Directores	Mandos intermedios	Personal de planta
España	24	109	695	2	28	74
Turquía	1	6	208	0	2	4
India	8	38	18	0	0	0
Sudáfrica	1	6	0	0	1	0
EE.UU.	0	15	81	0	0	4



Programas formativos

Asociado al resultado de este mapa de talento, se han definido los siguientes programas formativos con acceso para todos los empleados:

- **Competencias:** Proyecto "7 Hábitos". Promueve la eficiencia a través de la identificación y descripción de las competencias más comunes, en base a la filosofía de los 7 Hábitos.

Cada empleado tiene asignados unos itinerarios formativos acordes con las competencias que les correspondan según el área y/o puesto donde desarrolle su actividad y con el resultado de su evaluación. Esto permite mejorar en aquellas áreas donde la valoración haya sido inferior y, con ello, desarrollar sus competencias, resolver problemas y maximizar oportunidades.

- **Idiomas:** en 2017 se realizó un estudio que permitió valorar el nivel de inglés entre los empleados y los requerimientos de sus puestos de trabajo, con el objetivo de diseñar clases de inglés personalizadas para su mejora y posterior certificación según los estándares internacionales.

Para que el sistema sea más flexible, se realiza a través de una plataforma mixta embebida en LTC University, con el

soporte de clases presenciales y telefónicas. En España se utiliza esta misma plataforma para dar formación de español a los diferentes empleados transferidos a otras sociedades del Grupo.

- **Conocimientos Técnicos:** "Structuralia". Es una herramienta online, enfocada al conocimiento más técnico en la compañía, donde empresas colaboradoras de reconocido prestigio desarrollan cursos básicos generales y cursos específicos adecuados a nuestras necesidades.

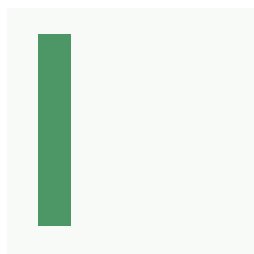
Inicialmente partimos de un catálogo en el que se incluyen formaciones básicas relacionadas con la Gestión de Empresa, Project Management, Industria o Supply Chain. Posteriormente iremos desarrollando contenidos más específicos propios de nuestro negocio. Los cursos son accesibles a todo el personal y estarán disponibles al cierre de ejercicio.

Anualmente y de forma obligatoria, todos los profesionales deberán formarse en 2 aspectos técnicos y 2 de competencias, donde su evaluación haya sido inferior. Sin embargo, la plataforma de formación es abierta para que voluntariamente puedan realizar aquellos cursos que resulten de interés.

Matriz de polivalencia: ILUO

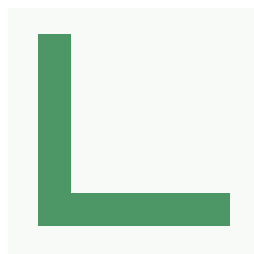
ILUO está diseñado para mejorar las habilidades técnicas y prácticas del personal ubicado en la parte de operación en las fábricas (no evaluados por el Mapa de Talento).

Para todos ello, se realizó un análisis de polivalencia en base a esta metodología, donde se han valorado sus capacidades y conocimientos para realizar diferentes tareas en 4 niveles:



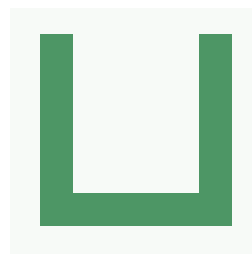
NIVEL 1

Principiante que necesita formación y supervisión.



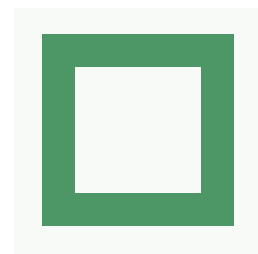
NIVEL 2

Trabajador autónomo que detecta incidencias en calidad, pero no sabe resolverlas.



NIVEL 3

Trabajador autónomo que detecta y resuelve las incidencias en calidad que se presentan en su trabajo.



NIVEL 4

Trabajador autónomo que gestiona completamente su trabajo y además actúa como formador y supervisor de otros empleados.

Con el objetivo de superar los distintos niveles para cada puesto, se lanzaron distintas iniciativas formativas que contribuyen a alcanzar y completar la matriz de polivalencia en su puesto actual.

Si cualquier trabajador requiere disponer de conocimientos y habilidades que le permitan ser más versátil y adecuarse a diversos puestos de trabajo en planta, GRI Renewable Industries establecerá los mecanismos necesarios para su capacitación y para disponer de una matriz de polivalencia acorde a cada posición.

Este sistema contribuye a retener el talento, adecuar la remuneración conforme a las responsabilidades y capacidades por puesto, favorecer su flexibilidad y empleabilidad interna, permitiendo cubrir diversas posiciones en casos de absentismo, diferentes volúmenes de actividad, etc., sin que se resienta la calidad. Además mejorar el ambiente de trabajo y el orgullo de pertenencia, muy ligado al desarrollo profesional.

Formación y desarrollo profesional ⁴⁰⁴⁻¹

En GRI Renewable Industries nos tomamos muy en serio el desarrollo de las capacidades y habilidades de nuestros empleados.

De forma anual se hace una evaluación en cada centro de trabajo sobre las necesidades formativas de los trabajadores y se desarrolla un plan de formación "ad hoc" a los requerimientos de cada planta, en el que se integra a los nuevos empleados.

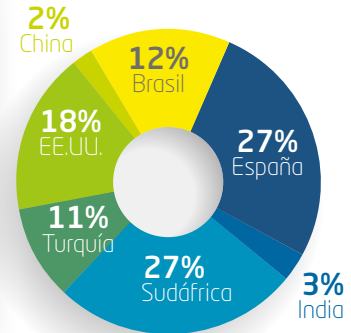
El plan incluye tanto la formación en idiomas, como la específica de seguridad y salud, compliance, competencias, etc., así

como la formación técnica enfocada a profesionales de las distintas fábricas.

En 2018 se impartieron un total de 47.332 horas de formación, un 12% más que el año pasado, principalmente en España y Sudáfrica. Esto supone una media de 13,4 horas de formación por empleado (13,9 horas en hombres y 10 horas en mujeres). En los ratios por categoría ascienden a una media de: 13,5 horas por directivos, 27 horas en mandos intermedios y 12 horas en personal de planta.

Formación						
País	Hombres			Mujeres		
	Directores	Mandos intermedios	Personal de planta	Directores	Mandos intermedios	Personal de planta
Brasil	20	231	4.828	0	9	783
España	523	3.569	6.899	69	936	890
India	158	745	626	0	0	0
Sudáfrica	0	2.653	9.462	0	113	541
Turquía	15	380	4.492	0	59	28
EEUU	16	40	8.000	0	32	200
China	32	47	431	32	47	431

Formación por país



Dentro de la formación desarrollada en este ejercicio, destacamos los siguientes:

Formación de Acogida

Cuando un nuevo empleado entra en la compañía, un requisito obligatorio es que reciba formación de acogida. Esta puede variar entre la realizada para trabajadores de oficina y trabajadores de fábrica, tanto en duración como en contenido, dependiendo de la actividad realizada en cada planta.

Para el personal que trabaja en las oficinas centrales, esta formación tiene una duración mínima de 20 horas en las que se incluyen las siguientes etapas:

- I. Reunión con el equipo de Organización & Desarrollo con el objetivo de introducir a grandes rasgos la compañía: Grupo ACEK; GRI Historia; GRI Líneas de Negocio; GRI Procesos de Producción; GRI Estructura Organizativa; GRI Who is Who (Corporativo).
- II. Reunión con los diferentes departamentos Corporativos. Donde se explica la función y alcance de cada departamento, con especial énfasis en aquellos asuntos relacionados directamente con el nuevo profesional.
- III. Dependiendo de la posición, una visita a planta, para conocer in situ el proceso de producción.

Formación técnica: APQP4Wind

La formación técnica APQP4Wind" (Advanced Product Quality Planning) es requerida por nuestros clientes y está diseñada para garantizar su satisfacción.

Se basa en un procedimiento Proveedor/Cliente que busca la mejora continua, maximizar la eficiencia y asegurar la calidad del servicio, ampliando el conocimiento relacionado con las expectativas de proveedores y clientes, los procesos relacionados con la industria eólica, las propuestas de valor, los procesos y herramientas clave, así como su implantación.

La formación fue impartida de forma presencial por parte de personal especializado del cliente y a la misma acudieron los responsables de Calidad de nuestras plantas, así como del Corporativo, entre otros.

Training Lay-off en South Africa

Gran parte del ejercicio 2018, derivado del cambio en política energética del gobierno, las energías renovables dejaron de ser prioritarias, cancelando los potenciales contratos existentes. Por ello, la planta de GRI Towers South Africa suspendió su actividad temporalmente, con el correspondiente impacto económico a sus trabajadores.

En este escenario, tras un acuerdo entre trabajadores, sindicatos y dirección, se aplicó el esquema formativo voluntario "Training LAY-OFF".

Este esquema permite a los trabajadores con una suspensión temporal mantener el empleo, recibir un subsidio y beneficios como mejorar sus habilidades y competencias, lo que les permitirá reincorporarse a su puesto o una posición mejor cuando las circunstancias económicas lo permitan.

Indicar que a finales de 2018 la fábrica entró de nuevo en operación con todos sus empleados.

Salud y Beneficios Sociales

Beneficios sociales 401-2

Los beneficios sociales que ofrece la compañía son diversos, ya que se adaptan a las costumbres de cada país donde tenemos presencia. A continuación se resume su distribución:

Brasil: incluye el seguro de vida e incapacidad, seguro médico, servicio de cafetería o comedor, así como el servicio o ayuda al transporte.

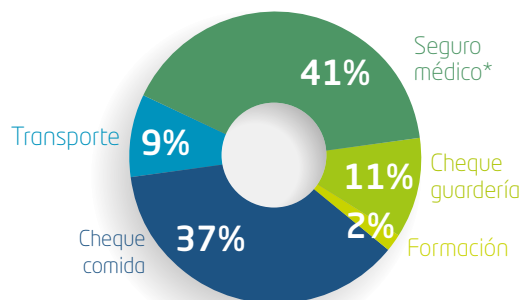
India: incluye el seguro de vida e incapacidad, seguro médico, servicio de cafetería o comedor, así como el servicio o ayuda al transporte.

Sudáfrica: incluye seguro de incapacidad o invalidez, el servicio o ayuda al transporte y ayuda a comedor.

Turquía: incluye el seguro médico, servicio de cafetería o comedor, así como el servicio o ayuda al transporte.

EE.UU.: incluye el seguro de vida e incapacidad, seguro médico, así como el servicio o ayuda al transporte.

España: incluye el seguro de vida e incapacidad. Además dispone del "Plan de Retribución Flexible" con el que se ofrece la oportunidad a los empleados de incorporar dentro del paquete retributivo diversos servicios como ticket transporte, cheque guardería, cheque comida, etc. y así disponer de beneficios fiscales. En 2018, el PRF fue solicitado por los empleados con la siguiente distribución:



*Sólo se incluye el personal de la compañía, no sus familias.

Fondos de pensiones y/o planes de jubilación 201-3

Los fondos de pensiones son parte de los beneficios sociales en las plantas de GRI Towers India y GRI Towers Sudáfrica. En el caso de GRI Casting Zestoa y GRI Flanges Iraeta son de obligatoriedad al estar recogido el convenio del Metal de Guipúz-

coa por el que se rigen ambas plantas.

Respecto a los planes de jubilación, están disponibles en la planta de India para empleados que llevan más de cinco años trabajando en la fábrica.

Programas de mejora de la salud

Be Active

El objetivo del programa es implementar buenos hábitos saludables entre los empleados de la compañía, orientado principalmente a la promoción de actividades deportivas.

En 2018 destaca la participación de los empleados del corporativo en:

- Carreras populares como: carrera Ponle Freno, carrera de Empresas, carrera Rock&Roll, etc.
- Torneo de pádel anual, que contó con la participación de 24 empleados distribuidos en 12 equipos, que semanalmente se reunieron para jugar. Al final de ejercicio, se premió con un galardón al equipo ganador.

Además, GRI Towers Turkey organizó internamente un torneo de barckgammon entre los empleados de la planta.

Be healthy

En línea con el anterior, tiene como objetivo mejorar la salud y hábitos de vida de nuestros empleados.

Dentro de las iniciativas llevadas a cabo, destacan:

- La compra de fruta fresca todos los lunes en las oficinas centrales de Madrid para su consumo por parte de todos los empleados.
- La instalación de máquinas expendedoras de zumos de naranja naturales gratuitos para todos los empleados.

En ambos casos, los productos son ofertados por un centro especial de empleo, lo que nos permite contribuir a integrar personas con capacidades diferentes en el mundo laboral.



Enfoque de gestión

Para GRI Renewable Industries la Seguridad y Salud de nuestros trabajadores constituye un factor estratégico y una obligación, presente siempre en la toma de decisiones y en el desarrollo de planes de trabajo enfocados a la mejora constante de la seguridad y de las condiciones de trabajo en todos sus centros productivos.

Nuestro objetivo es integrar la Seguridad y Salud en todos los niveles de la organización, así como establecer una verdadera cultura preventiva basada en la colaboración, trabajo en equipo, fuerte compromiso y participación de todos nuestros trabajadores y partes interesadas.

La Seguridad y la Salud se refuerza con el liderazgo de la alta dirección y en un sistema de gestión robusto que refleja las particularidades y fortalezas de la compañía, siendo por ello

parte relevante en el desarrollo del negocio. Por ello, y como empresa global, asumimos el compromiso de implementar un Sistema de Gestión de la Seguridad y Salud en el trabajo como parte fundamental de nuestra estrategia basada en la evaluación constante de los riesgos asociados a nuestra actividad. Con ello, establecemos como prioridad la salud y el bienestar de todos nuestros trabajadores. Nuestro sistema de gestión integrado (IMS) está basado en el estándar internacional OHSAS 18001, y en el año 2018 comenzamos la migración hacia el nuevo estándar ISO 45001.

En GRI Renewable Industries gestionamos activamente todos y cada uno de los riesgos identificados, implementando medidas preventivas y correctoras para reducir tanto la probabilidad como la severidad de cualquier evento no deseado.

Política corporativa de seguridad y salud en el trabajo

Nuestra organización está basada en el desarrollo e implementación al más alto nivel de nuestra Política de Seguridad y Salud. Consideramos que la Seguridad y la Salud no sólo implica disponer de instalaciones y equipos en buenas condiciones, sino también personas comprometidas que respeten las normas y antepongan la prevención ante cualquier circunstancia. Cualquier empleado de GRI Renewable Industries y personal de empresas externas debe conocer y cumplir las normas, instrucciones y procedimientos sobre Seguridad y Salud vigentes en su puesto de trabajo.

Nuestra Política de Seguridad y Salud se articula en torno a los siguientes principios generales:

- La responsabilidad en materia de Seguridad y Salud es de todos.
- Perseguimos la creación de una verdadera cultura preventiva y la integración de la Seguridad y la Salud a todos los niveles dentro de la organización.

- Disponemos de un modelo de seguridad basado en el liderazgo y participación de los trabajadores.
- Analizamos en continuo los riesgos y oportunidades de mejora, estableciendo planes encaminados a la búsqueda de mejores condiciones de trabajo y una gestión excelente en materia de Seguridad y Salud en el trabajo.
- Formamos, sensibilizamos y capacitamos de manera continua a nuestro personal.

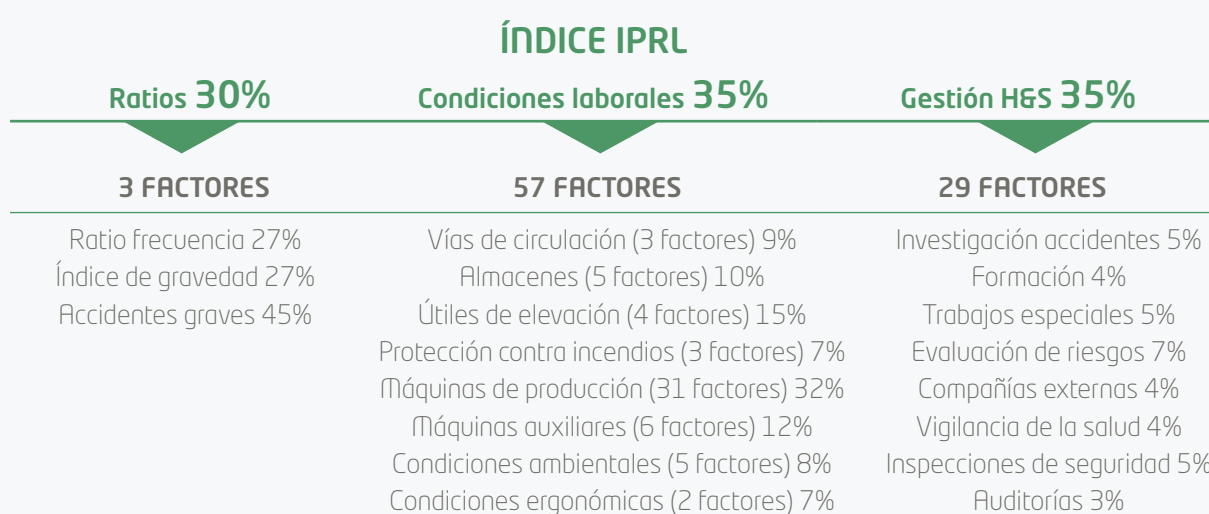
Para ello, contamos con un equipo multidisciplinar de profesionales altamente cualificados y enfocados a la excelencia que trabaja diariamente para garantizar las máximas condiciones de Seguridad y Salud, cumpliendo así tanto con los requisitos legales como con el estándar interno del grupo.

IPRL: sistema de excelencia para la gestión de la seguridad y la salud

El IPRL representa el estándar interno de seguridad y salud desarrollado por GRI Renewable Industries y que se aplica desde inicios de 2016. El estándar define criterios comunes de Seguridad y Salud aplicables a todos los centros productivos del grupo, reuniendo todas las particularidades de las diferentes tecnologías y procesos de producción, e incluyendo también las mejores prácticas como reflejo de la preocupación constante por la mejora continua en la seguridad y eficiencia de las operaciones. El estándar IPRL incluye y excede las disposiciones legales aplicables en cada uno de los países en los que operamos, así como todos los requisitos de OHSAS 18001 e ISO 45001. Es por tanto un excelente marco de referencia para la gestión de los riesgos y las oportunidades de mejora.

La implementación satisfactoria de este referencial interno nos conduce a alcanzar mejores condiciones de trabajo a la vez que reduce la exposición al riesgo de la compañía. Y al mismo tiempo, permite a la organización evaluar de manera precisa el desempeño en materia de Seguridad y Salud de todas sus instalaciones. Después, todas las desviaciones son gestionadas internamente con el objetivo de elaborar planes de acción y garantizar que se respetan y siguen todos los criterios establecidos para garantizar el máximo nivel de seguridad y protección de los trabajadores.

El IPRL, en su nivel más agregado, muestra el desempeño con una puntuación de 0 a 100, siendo 100 la situación más favorable y 0 la situación perfecta. Esta valoración resulta de la media ponderada de tres criterios que se desarrollan, a su vez, en 89 factores.



Este año se ha incorporado al índice IPRL nuestra nueva planta GRI Towers Sevilla, siendo una planta de fabricación de productos de alta calidad y exigencia para atender la demanda del mercado Off Shore.

En 2019 está prevista la entrada de dos nuevas plantas, en la actualidad en proceso de arranque o consolidación. Tampoco están en el perímetro nuestras plantas en China.



Condiciones de trabajo y gestión

En GRI Renewable Industries, los resultados del IPRL se monitorean de forma continua y se evalúan trimestralmente por el equipo responsable de Seguridad y Salud corporativo. En 2018, todas las plantas del grupo fueron auditadas conforme al estándar IPRL*.

Los resultados tanto de las auditorías internas como los de la

evolución continua de las plantas están a disposición de toda la organización a través de los canales de comunicación internos y de la intranet corporativa.

A continuación, se muestran cual ha sido la mejora porcentual tanto de las condiciones de trabajo como de la gestión de la prevención en cada uno de los centros desde 2016:

	Working Conditions						Health & Safety Management					
	4QT 2016	4QT 2017	4QT 2018	Mejora 2016	Mejora 2017	Mejora 2018	4QT 2016	4QT 2017	4QT 2018	Mejora 2016	Mejora 2017	Mejora 2018
GRI Flanges Brazil	35	29	28	29%	16%	5%	26,3	17,9	11,9	6%	32%	34%
GRI Towers Brazil	30	36	30	56%	-19%	17%	31,0	24,1	16,1	16%	23%	34%
GRI Towers Turkey	57	34	26	30%	41%	23%	48,4	32,6	26,7	27%	33%	19%
GRI Towers India	86	74	60	10%	15%	20%	68,3	56,5	59,9	14%	18%	-6%
GRI Towers Sevilla	-	-	65	-	-	-	-	-	56,6	-	-	-
GRI Towers USA	-	73	68	-	-	8%	-	75,9	84,5	-	-	-12%
GRI Towers South Africa	86	78	67	-4%	10%	14%	85,3	74,7	74,4	-14%	13%	1%
GRI Flanges Iraeta	86	76	69	0%	12%	11%	79,9	77,5	68,9	19%	3%	12%
GRI Castings Zestoa	-	75	67	-	-	11%	-	78,4	75,6	-	-	4%
GRI Towers Galicia	66	60	56	7%	9%	7%	59,9	59,4	70,9	0%	1%	-20%

*Los porcentajes de mejora anual han sido calculados teniendo en cuenta los resultados del 4QT de 2016 y 4QT de 2017. GRI Towers USA y GRI Castings Zestoa se incorporaron al indicador IPRL a lo largo del 2017, y GRI Towers Sevilla a lo largo del 2018.

Durante el año 2018 mejoramos un 11,47% de manera global las condiciones de trabajo y hasta un 6,42% la gestión de la prevención. Durante este ejercicio mantenemos tres centros productivos con catalogación de "desempeño excelente" en materia de Seguridad y Salud, y en el último trimestre del año

GRI Towers India alcanzó la catalogación de "buen desempeño". Esto hace que hasta un 44% de nuestros centros productivos a nivel global ya hayan alcanzado un nivel de buen o excelente desempeño en el indicador IPRL.

GRI Towers Turkey y GRI Towers Brazil. EXCELENCIA en el IPRL y baja siniestralidad laboral

Durante el año 2018 tuvimos una reducción importante del índice de accidentes con baja en el grupo, y de manera específica dos de nuestras plantas productivas lograron el récord de 365 días sin accidente laborales con baja.

- **GRI Towers Brazil** celebró en marzo de 2018 este importante éxito y sin duda con este récord se evidencia el papel principal de la Seguridad y la Salud en la empresa, poniendo de relevancia que la consecución de los objetivos y la mejora en este ámbito viene de la mano del trabajo en equipo, el compromiso de todos los trabajadores, una buena implantación del IPRL y una excelente ejecución del plan de inversiones encaminado a mejorar la eficiencia y la seguridad en la planta.
- **GRI Towers Turkey** celebró en octubre de 2018 la consecución de 365 días sin accidente en un acto que contó con la participación de todos los trabajadores locales. La consecución de este hito se une a otros importantes objetivos alcanzados por la planta en materia de Seguridad y Salud, como la conquista y mantenimiento del nivel excelente de desempeño en el IPRL o la máxima valoración obtenida por el área de Seguridad y Salud en auditorías externas de clientes como VESTAS o SIEMENS-GAMESA. Sin duda estos resultados son fiel reflejo del compromiso y el trabajo en equipo, agregando así valor añadido para la compañía y para nuestros clientes.



Indicadores de seguimiento

En GRI Renewable Industries realizamos un seguimiento continuo de los indicadores de siniestralidad, estando totalmente integrados dentro de la estructura del IPRL. Estos índices hacen referencia a trabajadores propios y empresas externas que desarrollan tareas propias y necesarias a nuestra actividad (403-2).

En 2018 se han registrado un total de 82 accidentes con baja y 178 accidentes sin baja.

	Accidentes con baja		Accidentes sin baja	
	Hombres	Mujeres	Hombres	Mujeres
Personal propio	76	5	148	16
Personal ajeno	1	0	10	4
TOTAL	77	5	158	20

Accidentes con baja 2018*

	Personal propio		Personal ajeno	
	Hombres	Mujeres	Hombres	Mujeres
Brasil	1,2	0,0	0,0	0,0
España	55,3	24,6	15,1	0,0
India	3,7	0,0	0,0	0,0
Sudáfrica	68,5	56,9	0,0	0,0
EEUU	3,6	0,0	0,0	0,0
TOTAL	14	5,7	8,6	0,0

Tasa de accidentes con baja: $\frac{\text{Nº accidentes con baja médica 2018}}{\text{horas trabajadas}} \times 1.000.000$

* En Turquía y China no se han registrado accidentes con baja.

Accidentes sin baja 2018*

	Personal propio		Personal ajeno	
	Hombres	Mujeres	Hombres	Mujeres
Brasil	6,1	0,0	0,0**	0,0
España	126,8	92,2	135,7	579,5
India	7,4	0,0	0,0	0,0
Sudáfrica	0,0	0,0	0,0	0,0
EEUU	27,0	32,1	0,0	0,0
TOTAL	27,3	18,4	85,5	103,1

Tasa de accidentes sin baja: $\frac{\text{Nº accidentes sin baja médica 2018}}{\text{horas trabajadas}} \times 1.000.000$

* En Turquía y China no se han registrado accidentes sin baja.

** La información del accidente sin baja hombre (personal ajeno) en Brasil no está disponible por el tipo actividad (descarga) y contrato (servicios).

En las tablas se puede apreciar que en el año 2018 a nivel global se registró una reducción importante en la tasa de accidentes con baja, aunque por el contrario experimentamos un empeoramiento del índice de gravedad debido principalmente a varios accidentes de larga duración.

Sin embargo, existe un grupo de plantas (Brasil, EE.UU., Sevilla, India, Turquía) en donde los índices de siniestralidad se encuentran en mínimos históricos fruto del trabajo de integración del IPRL, el compromiso de la alta dirección y la concienciación de todos los trabajadores. Durante el año 2018 no se ha registrado ningún accidente mortal en nuestro grupo.

Durante el 2018 se han identificado 6 casos de enfermedad profesional en personal propio, 1 en España y 5 en Brasil, los cuales son monitorizados desde el área de Seguridad y Salud de cada planta. La tasa global es de 0,95 ($\frac{\text{nº empleados}}{\text{nº horas trabajadas}} \times 1.000.000$) (403-3).

En cuanto a los datos de días perdidos por accidentes se produjo un aumento respecto al ejercicio anterior, incrementando la tasa de absentismo. A continuación se muestran los resultados correspondientes al ejercicio 2018:

Tasa de días perdidos por accidente

País	Personal propio	
	Hombres	Mujeres
Brasil	432	1.088
España	1.680	2.999
India	81	0
Sudáfrica	709	3.188
EE.UU.	22	0
TOTAL	412	798

Tasa de días perdidos por accidente: $\frac{\text{Nº días perdidos por accidente}}{\text{horas trabajadas}} \times 1.000.000$

* En Turquía y China no se han registrado días perdidos por accidente.

Tasa de días perdidos por accidente + otras causas

País	Personal propio	
	Hombres	Mujeres
Brasil	1.587	4.474
España	7.677	11.226
India	81	0
Sudáfrica	3.370	5.977
EE.UU.	22	0
TOTAL	2.029	798

Tasa de días perdidos por accidentes + otras causas: $\frac{\text{Nº días perdidos por absentismo+otras causas}}{\text{horas trabajadas}} \times 1.000.000$

* En Turquía y China no se han registrado días perdidos por otras causas.

Análisis de riesgos

Cada una de las fábricas del grupo realiza una evaluación de riesgos exhaustiva que es revisada periódicamente, tanto a nivel de planta como a nivel corporativo.

Los principales riesgos identificados son listados y tratados a nivel global para garantizar un control completo, definiéndose para ello protocolos específicos de obligado cumplimiento, por ejemplo: la adecuación de equipos de trabajo específicos dentro del proceso productivo o la adopción de mejoras ergonómicas en el proceso fruto de una evaluación rigurosa y estudios específicos.

En este ejercicio se han finalizado la mayoría de las evaluaciones higiénicas específicas y continuamos avanzando en los estudios ergonómicos específicos por puerto de trabajo. Tras el análisis de los resultados, establecemos planes de acción específicos en cada uno de nuestros centros para adaptar máquinas y puestos de trabajo, mejorando así el bienestar y las condiciones de todos los trabajadores.

Además, en 2018 hay identificados 9 puestos de trabajo con exposición al riesgo, los cuales afectan a 27 trabajadores, todos ellos de la fábrica GRI Castings Zestoa, a los que también se les hace un seguimiento preventivo.

Comunicación

En 2018, un eje central de la actividad preventiva de la compañía a nivel global fue la de potenciar la comunicación en materia de Seguridad y Salud a todos los niveles, tanto la comunicación descendente como la comunicación ascendente.

GRI Renewable Industries viene realizando a lo largo de los años campañas específicas de concienciación (Be Safe!), imparte y organiza reuniones TOP 5 y Diálogos de Seguridad (DDS), o emite comunicaciones de incidentes y accidentes con el fin de incrementar la participación y la información a todos trabajadores sobre cuestiones específicas de Seguridad y Salud. Como empresa responsable fomentamos una sólida cultura de conciencia sobre la seguridad basada en el comportamiento de las personas ya que creemos firmemente que la Seguridad y la Salud en el trabajo es responsabilidad de todos.

Este año hemos querido potenciar aún más dicha comunicación haciendo uso de los siguientes canales: área de Seguridad y Salud en la página web corporativa, comunicación de contenidos en la intranet corporativa, utilización redes sociales, profesionales y foros oficiales (twitter, linkedin, youtube), participación en congresos y conferencias y organización de visitas de partes interesadas.

Una figura importante que ayuda a la integración de la Seguridad y Salud en la compañía es el Comité de Seguridad y Salud. Este órgano interno dispone de representación de los trabajadores, se reúne de forma periódica y trata temas relevantes y concernientes a la Seguridad y las condiciones de trabajo en las fábricas (403-4). La representación de los empleados en los comités de seguridad y salud es del 100% (403-1).

País	Nº de representantes*
Brasil	30
España	19
India	12
Sudáfrica	5
Turquía	9
China	17

*En 2018 no se reunió el Comité de Seguridad y Salud de EE.UU.



Formación y concienciación

GRI Renewable industries facilita a todos sus trabajadores formación específica y de alta calidad, necesaria para desempeñar con garantías todas sus tareas en el puesto de trabajo.

En dicha formación la seguridad adopta un papel integrador. Toda la formación está basada en las conclusiones extraídas de la evaluación de riesgos en el lugar de trabajo, así como en los procedimientos e instrucciones de trabajo. La formación se integra con la comunicación de las mejores prácticas preventivas identificadas e implementadas a nivel global.

En 2018 se incrementó hasta en un 8% la formación específica impartida en materia de Seguridad y Salud, con un total de

30.075 horas de formación, enfocada en actividades de alto riesgo, manipulación de maquinaria, trabajos en zonas ATEX, manipulación de productos químicos, uso de útiles de elevación y preparación frente a emergencias. En materia de inversiones, las acciones de mejora específicas y lideradas a través del IPRL supusieron una inversión total de más de 1,67 millones de euros en materia de seguridad a nivel global.

Esto asegura que todos nuestros trabajadores y empleados externos disponen de toda la información, instrucciones, entrenamiento suficiente y supervisión, para desarrollar su actividad diaria con seguridad y eficiencia.

GRI Towers Sevilla celebra la **Semana Europea para la Seguridad y Salud Laboral** a través de la campaña **Be Safe!**

Con motivo de la Semana Europea para la Seguridad y Salud Laboral, se lanzó en Sevilla la campaña de sensibilización **Be Safe!**

El gerente de planta, Juan José Porras, organizó charlas en diferentes horarios para llegar a toda la organización.

La jornada informativa se centró en la importancia de la Seguridad y la Salud en el entorno laboral, "Be Safe! significa ser seguros y trabajar seguros y es responsabilidad de todos". Desde el gerente de planta hasta los operarios.

Se repartieron trípticos explicativos de la campaña donde vienen reflejados los principios de la Política de Seguridad y Salud Laboral de GRI Renewable Industries, además de testimonios de trabajadores de la planta donde explican qué es para ellos la seguridad y la salud en el trabajo.



DIMENSIÓN



SOCIAL/COMUNIDAD LOCAL

103-1, 103-2 Y 103-3

Una de las prioridades de GRI Renewable Industries es apoyar el desarrollo local en las zonas donde tenemos presencia. Para ello, se han establecido convenios de colaboración con entidades sin ánimo de lucro con los que se desarrollan actividades corporativas y locales de diversa índole.

Colaboración desde el corporativo 102-12



LQDVI Fundación Lo Que De Verdad Importa

Iniciamos nuestra colaboración en 2014, para la difusión de valores humanos, éticos y morales universales en sus congresos.

En 2018 hemos estado presentes en los congresos de Madrid, Oviedo, Valencia, Málaga, A Coruña, Bilbao, Sevilla y Palma de Mallorca.



Juan XXIII Roncalli

Fundación

Iniciamos nuestra colaboración en 2007, además de ser Patronos. El objetivo es contribuir a mejorar la vida de las personas con discapacidad intelectual y fomentar su integración social.

En 2018 hemos contribuido a través del alquiler de los espacios y servicios de la Fundación, y colaborando estrechamente en la semana del voluntariado.



WCK

World Central Kitchen

Iniciamos nuestra colaboración en 2013, para contribuir a finalizar con la inseguridad alimentaria y la malnutrición en zonas donde surgen catástrofes humanitarias.

En 2018 realizamos donaciones que contribuyeron a proporcionar 10.000 comidas básicas en lugares donde ha habido desastres naturales, como por ejemplo, los derivados del volcán de Guatemala.



Pacto Mundial de Naciones Unidas

Iniciamos nuestra colaboración en 2013, para contribuir a la difusión y cumplimiento de los 10 Principios y de los Objetivos de Desarrollo Sostenible.

En 2018 participamos en diversas jornadas para mejorar nuestra contribución a estos objetivos.

GRI Renewable Industries participó en el compromiso del Pacto Mundial "Contigo somos +" para la difusión de sus principios entre sus grupos de interés.

Fruto de esta iniciativa, se ha convertido en socio prescriptor en la modalidad bronce.



Fundación Seres

Iniciamos nuestra colaboración en 2016, para contribuir en la construcción conjunta de una sociedad más fuerte y con empresas competitivas perdurables en el tiempo.

En 2018 colaboramos como Patronos de la fundación y participamos en proyectos encaminados a mejorar la comunicación y medición de las actuaciones en materia de sostenibilidad.

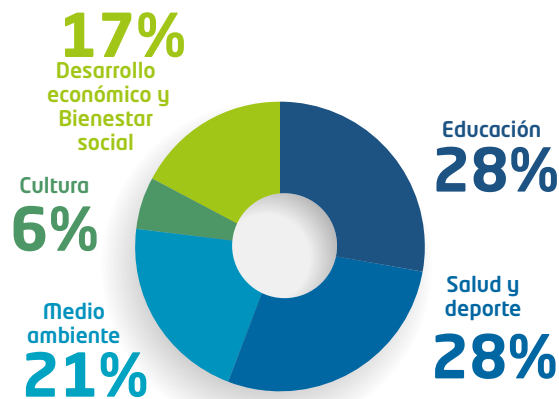
Contribución local 413-1

Realizamos acciones y programas de desarrollo con la comunidad local en diversos países y enfoques.

En 2018, GRI Renewable Industries centró sus esfuerzos en iniciativas de acción social relacionadas con las áreas de cultura, medioambiente, deporte, educación y salud. Toda su labor ha estado encaminada al desarrollo y soporte de las sociedades donde está presente.

Los programas sociales han tenido lugar en todos los países (100%) en los que GRI Renewable Industries tiene presencia. Los más relevantes se detallan a continuación:

Distribución porcentual por ámbito de actuación



Educación

GRI Towers Turkey consideramos que la motivación y formación de futuros profesionales es fundamental. Por ello, recibimos la visita de diferentes colegios y universidades de la zona, como por ejemplo, el Colegio de Educación Primaria de Gönen Mehmet Akif Ersoy, los institutos Gönen Mirciler y Gönen Industrial, y la Universidad Eylül Bandırma. Durante la visita se les explicó el modelo de negocio, los procesos, aspectos relacionados con Seguridad y Salud, entre otros temas de interés, para que conozcan el mercado laboral y las diferentes alternativas.

Además, participamos en el proyecto "Benji" para el fomento de la lectura entre los jóvenes, a través de la donación de libros nuevos para mejorar las bibliotecas y las clases en los colegios que participan en este proyecto.

GRI Towers India trabaja con la ONG "Helpers of the Handicapped" para crear aulas adaptadas a los jóvenes minusválidos y dotarlas de los materiales necesarios que permitan su educación continua.

GRI Towers Texas considera que la seguridad y salud es un aspecto clave en todos los ámbitos. Por ello, organizó una jornada en un colegio de primaria donde participaron 25 jóvenes que a través de juegos lúdicos se formaron en esta disciplina.

GRI Flanges China, se implicó personalmente y realizó una donación de materiales en la Escuela Primaria Zhangzhuang en el distrito de Zhangqiu, para contribuir al desarrollo y crecimiento saludable de los más jóvenes.

GRI Towers Sudáfrica ha invertido en torno a 2M rand en distintos proyectos formativos dentro del programa Black Economic Empowerment (B-BBEE). Este programa racialmente selectivo fue lanzado por el gobierno sudafricano para corregir las desigualdades del apartheid mediante la ayuda a los ciudadanos sudafricanos de raza negra (negros, de color e indios).

Dentro de este programa se desarrollaron las siguientes actuaciones:

- Subvencionamos anualmente la formación de 20 aprendices, cubriendo tanto su remuneración mensual (salario) como la financiando de sus estudios. El objetivo es integrar este colectivo en el mercado laboral. Hay que destacar que el 100% del personal formado en 2017, está actualmente contratado en nuestra fábrica de GRI Towers South Africa
- Contribuimos a la formación del personal desempleado de la zona, a través de un acuerdo con el West Coast College (WCC). Este centro formativo tiene presencia no solo en Atlantis

(Western Cape), sino en diversas localidades, lo que permite integrar toda el área de Ciudad del Cabo.

En este ámbito GRI Renewable Industries diseña y elabora el contenido de los distintos módulos formativos para los procesos Black Steel y White Steel. Estos son posteriormente transmitidos por personal docente y especializado de cada centro, en todas las ubicaciones en las que el West Coast College tiene presencia.

El enfoque de estos módulos está, en algunos casos, muy adaptado a nuestros procesos y, en otros, es más genérico (pintura, soldadura, etc.), lo que permite a los asistentes que, una vez dispongan de su título acreditado por el Centro WCC, puedan desarrollar sus conocimientos trabajando para GRI Towers South Africa o para otras empresas de la zona y ampliar con ello sus posibilidades de obtener un trabajo estable y remunerado.

Cultura

GRI Towers Galicia y GRI Flanges Iraeta, están comprometidas con la comunidad local, por ello apoyan eventos culturales como: las fiestas patronales de Carballiño y Seoane en Galicia y las fiestas patronales de Zestoa y Aizarnazabal en el País Vasco.

Salud & Deporte

GRI Towers Turkey está muy comprometido con la sociedad, por ello 50 empleados de la fábrica participaron en una donación de sangre a favor de la Cruz Roja Turca.

GRI Brazil organizó entre sus empleados una colecta de materiales de higiene personal coincidiendo con la Semana de Interna de Prevención de Accidentes de Trabajo y Medio Ambiente, para donarlos al Hogar de Cristo Redentor y el Hogar São Francisco.

GRI Towers Galicia, considera que el deporte es parte fundamental en la educación y desarrollo de los más jóvenes. Por ello, apoya la escuela de Fútbol Arenteiro y el equipo de fútbol sala de Carballiño. Además, patrocinó distintas actuaciones deportivas como: la III edición del Rallymix de Piñor, la carrera solidaria de Atletismo de Arenteiro, el club deportivo Cenlle, el I torneo Inter-escuelas y, en el ámbito ciclista, apoyo a los clubs de Os Mosquetieros y de Carballiño.

GRI Flanges Iraeta contribuyó a fomentar el deporte patrocinando la carrera "ARAZI IKT Kobaz-koba trail 2018" en la localidad de Cestona.

GRI Towers Sudáfrica patrocinó al equipo de rugby de Atlantis y al equipo de fútbol Jomo's Power para que pudieran participar en las ligas locales.

Medio Ambiente

En **GRI Renewable Industries** estamos comprometidos con el cambio climático, por eso en 2015 se estableció el reto de plantar un árbol por cada torre producida. Este año, GRI Madrid, GRI Towers Galicia, GRI Towers Sevilla, GRI Flanges Iraeta y GRI Casting Zestoa, han participado en una reforestación en las zonas aledañas a las plantas y oficinas, consiguiendo plantar más de 2.700 árboles.

Desarrollo Económico & Bienestar Social

GRI Towers Turkey, realizó trabajos de mantenimiento, reparación y pintura en la Comandancia de la Policía del distrito de Gönen. Con estos arreglos, la Comandancia mejoró notablemente su situación, para beneficio de todos los trabajadores.

GRI Towers Sudáfrica, dentro del programa Black Economic Empowerment (B-BBEE) contribuyó al desarrollo local de la zona mediante la ayuda y colaboración con los proveedores locales a través de:

- La compra preferencial a proveedores locales, especialmente aquellos gestionados por mujeres de color, para favorecer su desarrollo y el mantenimiento de las familias de la zona.
- La ayuda/subvención de negocios locales para su crecimiento y desarrollo, con el fin de que puedan ser proveedores preferentes para GRI, tanto en materia prima como servicios, como por ejemplo los proveedores NHS y Mandivista.

GRI Flanges China, realizó importantes ayudas humanitarias tras el paso del tifón "Wambia" en agosto de 2018. Las fuertes lluvias, provocaron que el Embalse de Yeyuan, el Embalse de Qinshuiya y el Embalse de Heihushan sobrepasase su capacidad, desbordando el caudal de la cuenca del río Mihe e inundando los pueblos ubicados a lo largo del río destruyendo casas, campos de cultivo, invernaderos y granjas.

Para contribuir a paliar este desastre, GRI Flanges China realizó importantes donaciones al fondo de caridad y al condado de Hunan Tunxi para mejorar la situación de pobreza de la zona.

Colaboración con las administraciones locales

415-1

GRI Renewable Industries establece relaciones de forma desinteresada con organismos públicos de carácter local y con total transparencia según marcan las pautas el Código Ético. No realiza contribuciones económicas o en especie a partidos políticos.

GRI Towers Sudáfrica recibió la visita del presidente del país Cyril Ramaphosa donde pudo constatar el buen trabajo que está haciendo la compañía y los beneficios que está creando en la sociedad a través de su esfuerzo diario.



DIMENSIÓN



AMBIENTAL

Desempeño ambiental 103-1, 103-2, 103-3

En GRI Renewable Industries operamos de forma eficiente y responsable donde día a día ponemos de manifiesto nuestro interés por el cuidado con el medio ambiente. Nuestro trabajo se realiza bajo el paraguas de un Sistema Integrado y de una Política de Calidad, Medio Ambiente y Seguridad y Salud.

Con ello, monitorizamos los consumos, emisiones, residuos y vertidos además de otros parámetros medioambientales, todo ello estableciendo objetivos con el fin de contribuir a minimizar el impacto al medio ambiente sin afectar la calidad de los pro-

ductos y trabajando en la mejora continua. En la actualidad las plantas de GRI Towers Galicia, GRI Towers Turkey, GRI Towers India, GRI Towers South Africa, GRI Towers Brazil, GRI Towers Sevilla, GRI Flanges Brazil, GRI Flanges China I, II y III están certificadas bajo la ISO 14001:2008.

Indicar que para el uso y manipulación de materiales peligrosos se siguen los procedimientos e instrucciones conforme a la normativa aplicable y utilizando los EPIS adecuados.

Indicadores de Desempeño Ambiental

GRI Renewable Industries monitoriza los impactos ambientales derivados de su actividad a través de diversos indicadores que miden su desempeño ambiental, lo que le permite medir su evolución e identificar oportunidades de mejora. A lo largo de este apartado se resumen los principales indicadores.

Agua y vertidos

El agua es un recurso poco utilizado para el funcionamiento de nuestra actividad, por lo que presenta bajos consumos. Sin embargo, al ser el un recurso natural esencial y cada vez más escaso, se monitoriza con el fin de conseguir un uso sostenible del mismo.

En 2018 el consumo total fue de 59.987m³. El agua consumida procedió en un 88% de la red y el 22% restante de fuentes subterráneas. El consumo fue mayoritariamente industrial (54%), seguido del uso sanitario (34%) y riego de zonas verdes (11%).

Indicar que ninguna fuente de agua se ha visto afectada significativamente por la captación de agua en la compañía.

Respecto al vertido, se estima un total de 32.245m³ de vertido, de los cuales el 96% se vierte en la red de saneamiento, el 2% en cauces (río, mar, etc.) y el 2% en fosa séptica. Su distribución se muestra a continuación:

Residuos

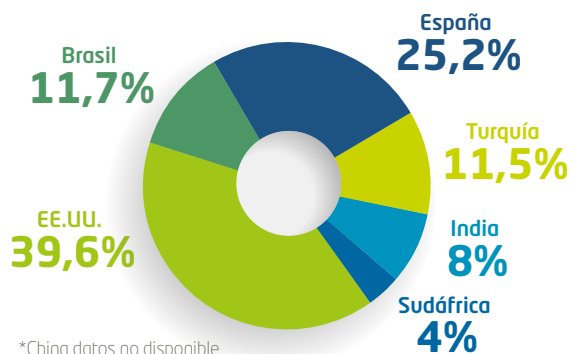
Los residuos producidos en nuestras instalaciones están adecuadamente segregados, monitorizados, identificados, almacenados y gestionados a través de gestores autorizados, tal y como se recoge en los procedimientos e instrucciones ambientales.

En nuestros procesos, la mayoría de los residuos producidos son no peligrosos (más del 90%). En este ámbito la chatarra supone el 69% del total, ascendiendo a 89.706 toneladas.

El resto son los residuos peligrosos, formados principalmente por lodos de pintura en las plantas de torres, taladrina en las plantas de bridas y aceite en todas nuestras planta.

Respecto a la eliminación de los residuos, prácticamente el 100% son gestionados a través de gestores autorizados para su reciclado.

Además, en 2018 no se ha producido ningún derrame ni daño al entorno.



Enfoque Ciclo de Vida: Economía circular

Parte 1: el rol de nuestros productos en la economía circular

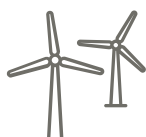
El acero es un material fundamental en nuestra sociedad y el principal componente de todos los procesos de GRI Renewable Industries, representando alrededor del 98% de sus consumos totales. Además, creemos en la determinante contribución del acero al crecimiento socioeconómico mundial y el desarrollo de modelos de producción más sostenibles, así como a la Economía Circular, concepto que está llamado a ganar importancia en los próximos años. Así lo confirman las últimas señales enviadas desde las instituciones internacionales, y en concreto desde la Unión Europea.

La transición hacia una Economía Circular es la respuesta a la aparición de riesgos derivados de distintas tendencias globales

como el crecimiento exponencial de la clase media, la volatilidad de los precios de las materias primas, el aumento en la presión regulatoria ambiental o el preocupante incremento en los volúmenes de residuos.

El sistema económico necesita pasar del actual modelo lineal, en el que los productos se fabrican a partir de materias primas y se desechan después del uso, a modelos circulares donde los productos tienen la capacidad de ser reparados, reutilizados, devueltos y reciclados.

La industria del acero lleva un tiempo trabajando en esa dirección por lo que el acero representa grandes ventajas respecto a otros materiales:



Reduciendo el peso y la cantidad de material utilizado

Torres y Bridas Eólicas

A través de la innovación hemos alcanzado notables reducciones en el peso de nuestras estructuras, lo que repercute en un importante ahorro de materias primas.



El acero puede ser reutilizado o reconvertido de múltiples maneras

Los ratios de reutilización tienen un gran potencial de seguir creciendo gracias al eco-diseño, el reciclaje y el aumento de la eficiencia.

1 tonelada de acero reciclado ahorra de media:
1.400 kg de mineral de hierro / 740 kg de carbón / 120 kg de caliza



El acero es el material más reciclado del mundo

No pierde propiedades durante el proceso.

El alto valor de la chatarra, sus propiedades magnéticas y su asequible recuperación facilitan el reciclado.



Una gran parte de los productos de acero pueden ser remanufacturados para su reutilización gracias a la enorme durabilidad de este material

Los parques eólicos pueden restaurarse manteniendo prácticamente su valor original.

Consumos (toneladas)	GRI España	GRI Brasil	GRI Turquía	GRI India	GRI Sudáfrica	GRI EEUU	GRI China
Acero	77.518	31.909	13.500	5.370	21.505	74.439	219.308
Flux	442	62	85	34	34	118	0
Pintura	450	158	135	23	33	1.903	0
Granalla	132	22	8	8	6	131	0
Hilo soldadura	586	87	71	36	33	118	0

Parte 2: una transición basada en 5 elementos transversales

Además de desarrollar y difundir una visión circular en la organización, se han identificado cinco elementos concretos en los que GRI Renewable Industries intenta apoyarse para realizar una transición progresiva hacia la economía circular:

- 
Pensamiento y diseño sistémico
 Los procesos de diseño necesitan apoyarse en conceptos circulares integrando la totalidad del ciclo de vida de materiales y productos con el objetivo de alargar la vida útil y facilitar la futura reutilización de los mismos.
- 
Apoyarse en la tecnología digital
 Incorporar nuevas tecnologías que permitan la medición, seguimiento y optimización del uso de los recursos y la conectividad entre las distintas partes de la organización y los distintos actores de la cadena de valor.
- 
Priorizar el uso de energías y recursos renovables
 Incentivar el uso eficiente de materiales y energías renovables y no tóxicos.
- 
Colaborar
 Identificar posibles sinergias y colaboraciones con otras empresas o instituciones que permitan encontrar soluciones para fomentar el crecimiento económico reduciendo los impactos ambientales al mismo tiempo.
- 
Aprovechar todo el potencial de los residuos y extender la vida útil
 Maximizar la vida útil de los recursos e intentar aprovechar los residuos como fuente de generación de productos secundarios.

Parte 3: circularidad en GRI Renewable Industries

En GRI Renewable Industries, en vez de enfocar la Economía Circular como un objetivo final, queremos utilizar el concepto como una herramienta que nos guíe hacia una mejora continua de nuestros procesos productivos y una mayor responsabilidad ambiental.

1. Gestión integrada de la chatarra

GRI Renewable Industries cuenta con un sistema integrado en todas las plantas del grupo para la recopilación, recogida y valorización centralizada del acero descartado en producción. La cantidad de acero descartado es muy bajo.

Gracias a un eficaz sistema centralizado, se consigue recolectar y valorizar el 100% de la chatarra descartada en producción, que se reintroduce posteriormente en la cadena de valor, fomentando así la producción de acero a partir de material reciclado lo que supone un ahorro significativo de materias primas y emisiones.

En 2018 se gestionaron 89.706 toneladas de chatarra. El 76% de la misma proviene de China.

2. Nuestra materia prima el acero

La industria del acero está viviendo importantes cambios en los últimos años. Las expectativas de futura escasez de materias primas y la creciente disponibilidad de chatarra, entre otras razones económicas, están fomentando un mayor uso de hornos eléctricos para fabricar acero a partir de acero viejo.

En GRI Renewable Industries una parte significativa del acero utilizado en nuestros procesos está compuesto por material reciclado. Este porcentaje es variable según el proveedor y el país de origen.

Este hecho, sumándolo a la eficaz gestión de nuestra chatarra, favorece el desarrollo de una cadena de valor del acero más circular.

El acero utilizado en nuestros procesos está compuesto parcialmente de acero reciclado, la composición misma varía según el tipo de producto.

Producto	Toneladas consumidas 301-1	% reciclado	Toneladas acero reciclado
Torres	78.318	18%	14.097
Bridas	246.211	18%	44.318
Castings	5.892	60%	3.535

Minerales Conflictivos

Desde el año 2010 con la implantación de la Ley Dodd-Frank los gobiernos, empresas y consumidores requieren conocer la procedencia de los minerales conflictivos, por lo que dentro de GRI Renewable Industries ha pasado a ser algo relevante.

Dentro del proceso de compra se realiza la correspondiente homologación de proveedores, con aquellos que estén previamente contrastados en el mercado. En este proceso hemos identificado el acero y los materiales eléctricos y electrónicos, como aquellos que potencialmente pueden tener en su composición estos minerales.

Por ello, en el proceso de homologación se solicita que acrediten la procedencia del material asegurando que no provienen de fundiciones que utilicen los minerales conflictivos (coltán, la casiterita, el oro, el wolframio, el tántalo, el estaño, y cualquier otro mineral o sus derivados) que contribuyan a financiar conflictos en la República Democrática del Congo o cualquier país adyacente.

Energía

El consumo de energía dentro de la compañía es alto debido a los procesos industriales, por ello se están incluyendo medidas para mejorar la eficiencia energética y reducir el impacto ambiental y la huella de carbono.

Con nuestro compromiso a los Objetivos de Desarrollo Sosteni-

ble (ODS) en concreto con el cambio climático, estamos intentando reducir cada vez más nuestro impacto medioambiental mediante diferentes acciones como reforestaciones, proyectos de eficiencia energética y a la vez favorecer la producción de energía renovable.

Eficiencia energética 302-4

Conforme establece el Real Decreto 56/2016, GRI Towers Galicia realizó su correspondiente auditoría energética.

Además, se determinó establecer un sistema de monitoreo que nos permita muestrear y conocer en detalle los consumos de los principales procesos, para disponer de información real al respecto y definir las medidas de eficiencia adecuadas a cada caso.

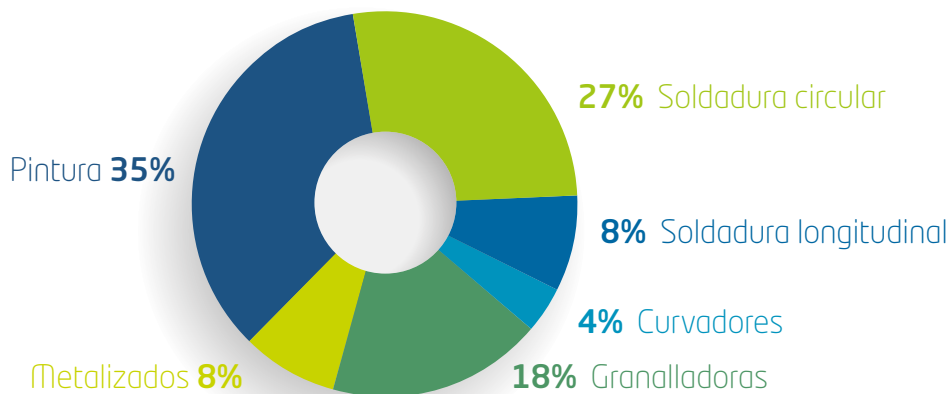
En esta línea, en 2018 implantamos el sistema de monitorización y control de los consumos Energéticos "PRO-EFFICIENCY". Con los primeros resultados se han definido algunos proyectos de mejora (MAEs), como por ejemplo el cambio de luminaria actual por luminaria led más eficiente, con la que se estima un ahorro anual de 35.573 KWh/año.

Indicar que en 2015 y 2016 se acometieron algunos proyectos de mejora, como por ejemplo:

- Separación de red aire comprimido con presión 10 bar a dos líneas una de 7 bar y otra de 9,5 bar. Se estiman ahorros de 20.750 KWh/año.
- Regulación de la línea de 9,5 bar hasta 9,3 bar. Se estiman ahorros de 9.400 KWh/año.
- Utilización del calor procedente del proceso de compresores para el calentamiento de la cabina de metalizado. Se estiman ahorros de 199.516 KWh/año.

Con todas las medidas realizadas se estima un ahorro total de 265.256 KWh. En 2019, cuando se disponga de suficientes registros de funcionamiento a través del sistema PRO-EFFICIENCY, podremos establecer los ahorros reales sobre todos los nuevos proyectos.

Modelo de la distribución de la energía



Consumo energético interno 302-1

Este ejercicio hemos consumido un total de 1.035.110 GJ, de los cuales el 41% son relativos al consumo eléctrico y el 59% restante a los combustibles como el GLP, gas natural, propano y diésel.

Consumo Interno (GJ)	Electricidad	GLP	Gas Natural	Propano	Diésel
GRI España	78.594	0	81.999	2.186	4.585
GRI Brasil	15.252	45	5.169	0	574
GRI Turquía	9.954	0	3.757	1.034	0
GRI India	3.469	296	0	0	273
GRI Sudáfrica	4.763	63	0	0	150
GRI USA	24.195	0	7.380	1.033	2.368
GRI China	283.049	0	504.922	0	0
TOTAL	419.276	404	603.227	4.253	7.950

Respecto a la distribución de estos consumos, un 65% de la energía consumida es para producción, el 2% para calefacción y el 33% restante para ambos usos.

Referente al consumo energético externo, no se dispone de información sobre este indicador, se espera poder tener en el año 2030 (302-2).

Intensidad energética

302-3

Medir nuestra intensidad energética es una buena forma de calcular la eficiencia y el impacto de nuestros procesos. Para el cálculo se ha considerado la electricidad y los combustibles, correspondiente al consumo energético interno.

El ratio anual resultante se calcula dividiendo el consumo energético, entre el peso total de los productos vendidos en cada país.

A continuación, se detallan los resultados obtenidos en las diferentes fábricas de torres:

Intensidad energética "Torres"	GJ consumidos / t producto vendido
Brasil (Towers)	0,56
España (Galicia+Sevilla)	4,40
India	42,69
Sudáfrica	1,36
Turquía	0,79
EE.UU.	1,41
TOTAL	1,56



Emisiones y cambio climático

201-2



7 ENERGÍA ASEQUIBLE Y NO CONTAMINANTE

OBJETIVO 7

Garantizar el acceso a una energía asequible, segura, sostenible y moderna para todos.

La energía es central para casi todos los grandes desafíos y oportunidades a los que hace frente el mundo actualmente. Ya sea para el empleo, la seguridad, el cambio climático, la producción de alimentos o para aumentar los ingresos. El acceso universal a la energía es esencial.

OBJETIVOS DE DESARROLLO SOSTENIBLE



13 ACCIÓN POR EL CLIMA

OBJETIVO 13

Adoptar medidas urgentes para combatir el cambio climático y sus efectos.

El cambio climático afecta a todos los países en todos los continentes. Tiene un impacto negativo en la economía y la vida de las personas, las comunidades y los países. En un futuro las consecuencias serán todavía peores.

Las personas viven en su propia piel las consecuencias del cambio climático, que incluyen cambios en los patrones del tiempo, el aumento del nivel del mar y los fenómenos meteorológicos más extremos. Las emisiones de gases de efecto invernadero causadas por las actividades humanas hacen que esta amenaza aumente. De hecho, las emisiones nunca habían sido tan altas.

Los efectos que los científicos habían pronosticado en el pasado, ya son evidentes. 2015, 2016 y 2017 han sido confirmados como los tres años más cálidos de los que se tienen datos. En el ámbito mundial, se espera que las emisiones de carbono incrementen en un 2,7 por ciento en 2018, de acuerdo con nuevos estudios publicados por Global Carbon Project.

Tras el acuerdo de París, este año se celebró la COP 24 en Polonia coincidiendo con la publicación del Informe del Grupo Intergubernamental de Expertos sobre el Cambio Climático (IPCC).

Este informe es claramente preocupante y advierte que las emisiones están aumentando a una tasa que abrirá la puerta a problemas generalizados como escasez de alimentos, incendios forestales, inundaciones en las costas y desplazamiento poblacional para 2040.

El Grupo Intergubernamental de Expertos sobre el Cambio Climático (IPCC) refleja que el alcance de los efectos del cambio climático en las distintas regiones variará con el tiempo y con la capacidad de los diferentes sistemas socioeconómicos y ambientales para mitigar o adaptarse al cambio.

Describe varias vías para limitar el calentamiento global a 1,5 grados Celsius. Estas soluciones requerirán unos esfuerzos mundiales sin precedentes para reducir en un 50 por ciento el empleo de combustibles fósiles en menos de 15 años y eliminar su uso, casi por completo, en 30 años.

Con todo ello, aunque en la COP 24 no se mostró un firme compromiso en materia de reducciones, debido principalmente a la oposición de algunos países liderados por Estados Unidos y Arabia Saudita, 160 países presentaron sus objetivos de reducción y se establecieron las reglas y mecanismos de verificación.

En GRI Renewable Industries llevamos a cabo diferentes actuaciones que contribuyen a minimizar nuestro impacto; en nuestros procesos y productos a través de la innovación y en nuestra actividad, enfocada al desarrollo de energético renovable. Asimismo, apoyamos la consecución de los Objetivos de Desarrollo Sostenible, tal y como se resume a lo largo de la Memoria.

Emisiones de gases efecto invernadero

En GRI Renewable Industries medimos y comunicamos nuestras emisiones de dióxido de carbono (CO₂) para poder determinar objetivos de mejora. Para el cálculo de las emisiones de CO₂ se han considerado los siguientes estándares: Green House Gas Protocol (GHG Protocol), Emissions Factors from Cross-Sectors Tools (GHG Protocol – 2014) para calcular los

factores de emisión del combustible, el IPCC Fourth Assessment Report: Climate Change 2007 para el consumo de electricidad, los factores medios de emisión del mix eléctrico nacional de cada país para el periodo 2009-2011 según la IEA (International Energy Agency).

Emisiones Directas

305-1

Estas emisiones se refieren a las emitidas por el proceso productivo de la compañía. En 2018 se produjeron 34.724 toneladas de CO₂. La distribución de las emisiones se muestra a continuación:

País	Emisiones (tCO ₂)
Brasil	335
España	5.078
India	39
Turquía	276
Sudáfrica	15
EE.UU.	655
China	28.326
TOTAL	34.724

Emisiones Indirectas

305-2

Las emisiones indirectas corresponden a las producidas por terceras partes y consumidas en nuestras plantas y oficinas, 73.371 toneladas de CO₂. A continuación se muestra las emisiones por país:

País	Emisiones (tCO ₂)
Brasil	288
España	6.353
India	825
Turquía	1.305
Sudáfrica	1.150
EE.UU.	3.381
China	60.069
TOTAL	73.371

Otras emisiones

305-3

Estas emisiones corresponden a la de los viajes corporativos realizados en avión, tren y coches de alquiler. Además, se incluye la estimación de las emisiones derivadas del transporte de los empleados a los centros de trabajo. A continuación se resumen las emisiones derivadas del alcance 3:

Tipo	Concepto Emisiones (tCO ₂)
Viajes corporativos	2.702
Transporte empleados	24.781
TOTAL ALCANCE 3	27.483

Intensidad de emisiones

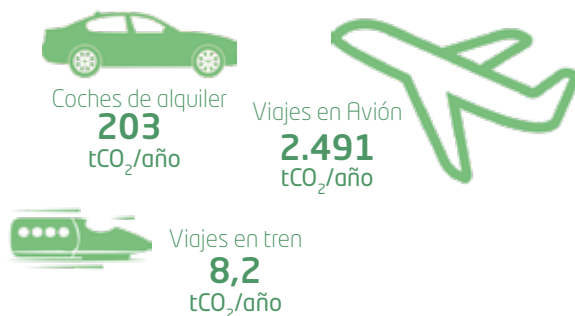
305-4

La intensidad de emisiones la tenemos en cuenta para medir la eficiencia y el impacto de nuestros procesos.

El ratio anual resultante se calcula dividiendo la suma de sus emisiones directas e indirectas, entre el peso total de los productos vendidos en cada país. En las siguientes tablas se detallan los resultados obtenidos por cada proceso productivo:

País	t de CO ₂ / t producto vendido
Brasil (Towers)	0,01
España (Galicia+Sevilla)	0,33
India	9,13
Sudáfrica	0,32
Turquía	0,09
EE.UU.	0,16
TOTAL	0,15

Viajes Corporativos



Emisiones evitadas

La principal actividad de GRI Renewable Industries es la fabricación de componentes para aerogeneradores (torres y bridas) destinados a la generación de energía eólica. Esta energía renovable y sostenible, no emite gases de efecto invernadero a la atmósfera contribuyendo a la mitigación del cambio climático.

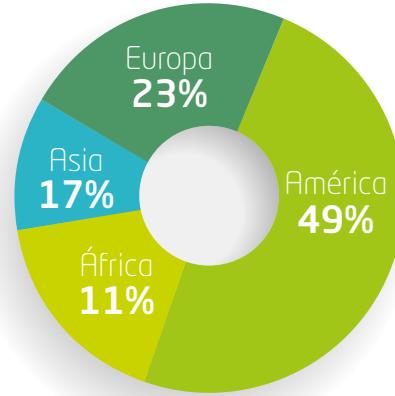
Además, estamos comprometidos con el logro de los Objetivos de Desarrollo Sostenible (ODS), en particular, en aquellos que contribuyen a la lucha frente al cambio climático (ODS 7.3 y ODS 13.2).

A continuación destacamos nuestra contribución en este contexto en el ejercicio 2018, a través de la producción de torres y la reforestación.



Producción de Torres

En el ejercicio 2018, la compañía fabricó un total de 768 torres eólicas, cuyo destino final se muestra a continuación:



El peso proporcional que representa el coste de la torre eólica fabricada por GRI Renewable Industries respecto al total de la estructura, se considera en un 16,4%. Estimando las horas netas de funcionamiento anuales de las turbinas en los países donde están presentes, la potencia instalada, el factor de conversión aplicable a cada país y el porcentaje del coste de las torres respecto al total de la estructura, estimamos que nuestra contribución al cambio climático asciende a un total de 245.472 toneladas de CO₂ evitadas en el ejercicio 2018.

Respecto a la reducción de los requerimientos energéticos de productos y servicios, en el apartado de innovación, se resumen las mejoras realizadas en productos y procesos. En 2019 se podrán determinar los ahorros reales producidos.

CO₂ Producido
135.578 tCO₂/año

ALCANCE 1
34.724 tCO₂/año

ALCANCE 2
73.371 tCO₂/año

ALCANCE 3
27.483 tCO₂/año

BALANCE
CO₂ Evitado
109.907
tCO₂/año

CO₂ Evitado
245.485 tCO₂/año

PRODUCCIÓN DE TORRES
245.472 tCO₂/año

REFORESTACIÓN
13 tCO₂/año

Reforestación

Los árboles y los bosques tienen una relación directa con el cambio climático y contribuyen a frenar su impacto, al funcionar como sumideros al atrapar y almacenar el CO₂.

Por ello, GRI Renewable Industries se comprometió en 2015 a minimizar estos impactos a través de la reforestación, con el objetivo de equiparar, en la medida de lo posible, el número de árboles plantados con el número de torres fabricadas.

En 2018 hemos realizado cuatro reforestaciones, con un total de 2.710 árboles, en las que participaron nuestros profesionales y sus familias.

Como resultado de estas plantaciones y en función de las especies plantadas, se ha estimado la absorción de 525 toneladas de CO₂ en los próximos 40 años, lo que corresponde a 13 toneladas anuales. Si incluimos las absorciones estimadas en las plantaciones de los ejercicios previos (38 t/año en 2016 y 15 t/año en 2017), alcanzamos un total de 66 toneladas año evitadas por las actividades de reforestación.



GRI Towers Galicia

El equipo de Galicia y sus familias plantó en la localidad de As Neves, 410 árboles de cuatro especies típicas en la zona (Betula alba, Quercus robur, Quercus suber y Castanea sativa). Con esta plantación se estima una absorción total a 40 años: 87,2 tCO₂.



GRI Towers Sevilla

El equipo de Sevilla y sus familias plantaron un total de 1000 árboles en Sevilla de nueve especies típicas de la zona. Con esta plantación se estima una absorción total de 165 tCO₂ a 40 años.



GRI Flanges Iraeta y GRI Casting Zestoa

El equipo del País Vasco plantó en la localidad de Mendaro un total de 500 árboles de tres especies típicas en la zona (Quercus robur, Fraxinus excelsior y Fagus sylvatica). Con esta plantación se estima una absorción total a 40 años: 136 tCO₂.



GRI Madrid. Oficinas centrales

El equipo de Madrid y sus familias plantaron en la localidad de San Martín del Pimpollar (Ávila) un total de 800 árboles de tres especies típicas de la zona (Pinus sylvestris, Betula alba y Sorbus aucuparia). Con esta plantación se estima una absorción total de 137 tCO₂ a 40 años.

❶	Contenidos Básicos Generales	6
❷	Contenidos Básicos Específicos	32
❸	Anexos	72



GRI Renewable
Industries

Memoria de
Sostenibilidad
2018



Anexos

Informe de verificación externa	74
Perfil de la Memoria	76
Índice de Contenido GRI	76
Principios del Pacto Mundial	82
Perímetro	82

Informe de verificación externa



INFORME DE ASEGURAMIENTO LIMITADO INDEPENDIENTE DE LOS INDICADORES DE RESPONSABILIDAD SOCIAL CORPORATIVA

A la Dirección de GRI Renewable Industries S.L.:

Hemos llevado a cabo un encargo de aseguramiento limitado de los indicadores de Responsabilidad Social Corporativa contenidos en el "Índice de Contenido GRI" de la Memoria de Sostenibilidad 2018 (en adelante, "los indicadores de RSC") de GRI Renewable Industries S.L. y sus sociedades dependientes (en adelante, "GRI Renewable Industries") correspondiente al ejercicio anual finalizado el 31 de diciembre de 2018, preparados conforme a los contenidos propuestos en los Estándares GRI de Global Reporting Initiative (GRI) (en adelante Estándares GRI).

Responsabilidad de la Dirección

La Dirección de GRI Renewable Industries es responsable de la preparación, del contenido y de la presentación de la Memoria de Sostenibilidad, según la opción Exhaustiva "de conformidad" con los Estándares GRI. Esta responsabilidad incluye el diseño, la implantación y el mantenimiento del control interno que se considere necesario para permitir que los indicadores de RSC estén libres de incorrección material, debido a fraude o error.

La Dirección de GRI Renewable Industries es también responsable de definir, implantar, adaptar y mantener los sistemas de gestión de los que se obtiene la información necesaria para la preparación de los indicadores de RSC.

Nuestra Responsabilidad

Nuestra responsabilidad es emitir un informe de aseguramiento limitado basado en los procedimientos que hemos realizado y en las evidencias que hemos obtenido. Hemos realizado nuestro encargo de aseguramiento limitado de acuerdo con la Norma Internacional de Encargos de Aseguramiento 3000 (NIEA 3000 Revisada), "Encargos de Aseguramiento distintos de la Auditoría y de la Revisión de Información Financiera Histórica", emitida por el Consejo de Normas Internacionales de Auditoría y Aseguramiento (IAASB) de la Federación Internacional de Contadores (IFAC).

El alcance de un encargo de aseguramiento limitado es sustancialmente inferior al de un encargo de aseguramiento razonable, y por lo tanto la seguridad proporcionada es también menor.

Los procedimientos que realizamos se basan en nuestro juicio profesional e incluyeron consultas, observación de procesos, inspección de documentación, procedimientos analíticos, y pruebas de revisión por muestreo que, con carácter general, se describen a continuación:

- Reuniones con el personal de los diversos departamentos de GRI Renewable Industries involucrados en la elaboración de la Memoria de Sostenibilidad 2018.
- Análisis de los procedimientos utilizados para recopilar y validar los datos e información presentada en los indicadores de RSC.

PricewaterhouseCoopers Auditores, S.L., Torre PwC, Pº de la Castellana 259 B, 28046 Madrid, España
Tel.: +34 915 684 400 / +34 902 021 111, Fax: +34 915 685 400, www.pwc.es

R. M. Madrid, Hoja 87 250-1, folio 75, tomo 9 267, libro 8 054, sección 3ª
Inscrita en el R.O.A.C. con el número 00242 - CIF: B-79 031290

1



- Análisis de la adaptación de los indicadores de RSC de GRI Renewable Industries a lo señalado en los Estándares GRI para la elaboración de informes de sostenibilidad.
- Comprobación, mediante pruebas de revisión en base a la selección de una muestra, y realización de pruebas analíticas y sustantivas de la información cuantitativa y cualitativa de los indicadores de RSC de GRI Renewable Industries. Asimismo, hemos comprobado su adecuada compilación a partir de los datos suministrados por las fuentes de información de GRI Renewable Industries.
- Obtención de una carta de manifestaciones de los administradores y la Dirección.

Nuestra Independencia y Control de Calidad

Hemos cumplido con los requerimientos de independencia y demás requerimientos de ética del Código de Ética para Profesionales de la Contabilidad emitido por el Consejo de Normas Internacionales de Ética para Profesionales de la Contabilidad (IESBA), que se basa en los principios fundamentales de integridad, objetividad, competencia y diligencia profesional, confidencialidad y comportamiento profesional.

Nuestra firma aplica la Norma Internacional de Control de Calidad 1 (NICC 1) y mantiene en consecuencia un exhaustivo sistema de control de calidad que incluye políticas y procedimientos documentados relativos al cumplimiento de requerimientos de ética, normas profesionales y disposiciones legales y reglamentarias aplicables.

Conclusión de Aseguramiento Limitado

Como resultado de los procedimientos que hemos realizado y de las evidencias que hemos obtenido, no se ha puesto de manifiesto ningún aspecto que nos haga creer que los indicadores de RSC de GRI Renewable Industries correspondientes al ejercicio anual finalizado el 31 de diciembre de 2018, contienen errores significativos o no han sido preparados, en todos sus aspectos significativos, de acuerdo con los Estándares GRI.

Uso y Distribución

Nuestro informe se emite únicamente a la Dirección de GRI Renewable Industries, de acuerdo con los términos de nuestra carta de encargo. No asumimos ninguna responsabilidad frente a terceros distintos de la Dirección de GRI Renewable Industries.

PricewaterhouseCoopers Auditores S.L.

Pablo Bascones

30 de abril de 2019

Perfil de la Memoria

La Memoria de Sostenibilidad se ha realizado conforme a la información y los indicadores establecidos en la guía de referencia del "GRI Standards", opción exhaustiva, (102-54) y los asuntos relevantes derivados de nuestro Estudio de Materialidad, como parte integral de nuestro compromiso con los Objetivos de Desarrollo Sostenible. El índice de Contenido GRI se anexa al presente informe, conjuntamente con el informe de verificación externa independiente con la compañía PwC (102-56).

El objetivo es comunicar los aspectos e iniciativas más relevantes, con un enfoque alineado con nuestra forma de entender la sostenibilidad y su impacto en la gestión de la compañía.

Contacto de la memoria 102-53

Para cualquier cuestión general sobre el informe, puede dirigirse a:

 rsc@gri.com.es

 +34 91 379 19 00

 C/ Ombú 3, planta 12.
28045 Madrid, España

Ciclo de presentación

Al igual que en ejercicios anteriores, la Memoria tiene una periodicidad anual (102-52), incluyendo la información comprendida entre el 1 de enero de 2018 y el 31 de diciembre de 2018 (102-50), siendo el último informe el correspondiente al ejercicio 2017 (102-51).

Cambios Significativos

No se han producido cambios relevantes respecto al ejercicio anterior. Los cambios menores, están indicados en sus apartados correspondientes (102-49).

No se ha producido reexpresión de la información respecto al ejercicio anterior (102-48), ni cambios en la cadena de suministro (102-10).

Índice de Contenido GRI 102-55

Los contenidos de este índice han sido verificados externamente, por la entidad independiente PwC. El informe de verificación correspondiente se puede consultar en el Anexo del presente documento. Las omisiones de información en los indicadores que proceda, se incluyen como nota.

GRI Estándar	Contenido	Página/ Omisión	Revisión
GRI 101: Fundamentos			
GRI 102: Contenidos generales			
Perfil de la organización	102-1 Nombre de la organización	8	✓
	102-2 Actividades, marcas, productos y servicios	8, 14	✓
	102-3 Ubicación de la sede	8	✓
	102-4 Ubicación de las operaciones	12	✓
	102-5 Propiedad y forma jurídica	8, 25	✓
	102-6 Mercados servidos	12	✓
	102-7 Tamaño de la organización	11	✓
	102-8 Información sobre empleados y otros trabajadores	46, 47	✓
	102-9 Cadena de suministro	37	✓
	102-10 Cambios significativos en la organización y su cadena de suministro	76	✓
	102-11 Principio o enfoque de precaución	17	✓
	102-12 Iniciativas externas	60	✓
	102-13 Afiliación a asociaciones	30	✓
Estrategia	102-14 Declaración de altos ejecutivos responsables de la toma de decisiones	4	✓
	102-15 Principales impactos, riesgos y oportunidades	16	✓
Ética e integridad	102-16 Valores, principios, estándares y normas de conducta	8	✓
	102-17 Mecanismos de asesoramiento y preocupaciones éticas	24	✓

GRI Estándar	Contenido	Página/ Omisión	Revisión
	102-18 Estructura de gobernanza	26	✓
	102-19 Delegación de autoridad	26	✓
	102-20 Responsabilidad a nivel ejecutivo de temas económicos, ambientales y sociales.	26	✓
	102-21 Consulta a grupos de interés sobre temas económicos, ambientales y sociales.	27	✓
	102-22 Composición del máximo órgano superior de gobierno y sus comités	26	✓
	102-23 Presidente del máximo órgano de gobierno	26	✓
	102-24 Nominación y selección del máximo órgano de gobierno	27	✓
	102-25 Conflictos de interés	27	✓
	102-26 Función de máximo órgano de gobierno en la selección de objetivos, valores y estrategia	27	✓
	102-27 Conocimientos colectivos del máximo órgano de gobierno	27	✓
Gobernanza	102-28 Evaluación del desempeño del máximo órgano de gobierno	28	✓
	102-29 Identificación y gestión de impactos económicos, ambientales y sociales.	15, 16	✓
	102-30 Eficacia de los procesos de gestión del riesgo	15	✓
	102-31 Revisión de temas económicos, ambientales y sociales	15	✓
	102-32 Función de máximo órgano de gobierno en la elaboración de informes de sostenibilidad	27	✓
	102-33 Comunicación de preocupaciones críticas al máximo órgano de gobierno	27	✓
	102-34 Naturaleza y número total de preocupaciones éticas	25	✓
	102-35 Políticas de remuneración	28	✓
	102-36 Procesos para determinar la remuneración	28	✓
	102-37 Involucración de los grupos de interés en la remuneración	28	✓
	102-38 Ratio de compensación total anual	28, ND	✓
	102-39 Ratio del incremento porcentual de la compensación total anual	28, ND	✓
	102-40 Lista de grupos de interés	29	✓
Participación de los grupos de interés	102-41 Acuerdos de negociación colectiva	49	✓
	102-42 Identificación y selección de grupos de interés	29	✓
	102-43 Enfoques para la participación de los grupos de interés	29	✓
	102-44 Temas y preocupaciones clave mencionados	30	✓
	102-45 Entidades incluidas en los estados financieros consolidados	82	✓
	102-46 Definición de los contenidos de los informes y las Cobertura del tema	30	✓
	102-47 Lista de los temas materiales	31	✓
	102-48 Reexpresión de la información	76	✓
	102-49 Cambios en la elaboración de informes	76	✓
Prácticas para la elaboración de informes	102-50 Período objeto del informe	76	✓
	102-51 Fecha del último informe	76	✓
	102-52 Ciclo de elaboración de informes	76	✓
	102-53 Punto de contacto para preguntas sobre el informe	76	✓
	102-54 Declaración de elaboración del informe de conformidad con los Estándares GRI	76	✓
	102-55 Índice de contenido de GRI	76	✓
	102-56 Verificación externa	76	✓

ND: No disponible.

GRI Estándar	Contenido	Página/ Omisión	Revisión
Temas materiales			
Dimensión Económica			
Enfoque de gestión			
GRI 103: Enfoque de gestión. Es aplicable a todos los indicadores recogidos en el presente apartado Dimensión Económica.	103-1 Explicación del tema material y su Cobertura	15, 16, 34	√
	103-2 Enfoque de gestión y sus componentes	15, 16, 34	√
	103-3 Evaluación del enfoque de gestión	15, 16, 34	√
Desempeño económico			
GRI 201: Desempeño económico	201-1 Valor económico directo generado y distribuido	36	√
	201-2 Implicaciones financieras y otros riesgos y oportunidades derivados del cambio climático	68	√
	201-3 Obligaciones del plan de beneficios definidos y otros planes de jubilación	53	√
	201-4 Asistencia financiera recibida del gobierno	36	√
Prácticas de adquisición			
GRI 204: Prácticas de adquisición	204-1: Proporción de gasto en proveedores locales	40	√
Anticorrupción			
GRI 205: Anticorrupción	205-1: Operaciones evaluadas para riesgos relacionados con la corrupción	15	√
	205-2: Comunicación y formación sobre políticas y procedimientos anticorrupción	25	√
	205-3: Casos de corrupción confirmados y medidas tomadas	15	√
Competencia desleal			
GRI 206: Competencia desleal	206-1: Acciones jurídicas relacionadas con la competencia desleal y las prácticas monopólicas y contra la libre competencia	15	√

GRI Estándar	Contenido	Página/ Omisión	Revisión
Temas materiales			
Dimensión Ambiental			
Enfoque de gestión			
GRI 103: Enfoque de gestión. Es aplicable a todos los indicadores recogidos en el presente apartado Dimensión Ambiental.	103-1 Explicación del tema material y su Cobertura	63	√
	103-2 Enfoque de gestión y sus componentes	63	√
	103-3 Evaluación del enfoque de gestión	63	√
Materiales (no material)			
GRI 301: Materiales	301-1: Materiales utilizados por peso o volumen	65	√
Energía (no material)			
GRI 302: Energía	302-1: Consumo energético dentro de la organización	67	√
	302-2: Consumo energético fuera de la organización	67, Nota A	√
	302-3: Intensidad energética	67	√
	302-4: Reducción del consumo energético	66	√
	302-5: Reducción de los requerimientos energéticos de productos y servicios	Nota B	√
Emisiones (no material)			
GRI 305: Emisiones	305-1: Emisiones directas de GEI (alcance 1)	69	√
	305-2: Emisiones indirectas de GEI al generar energía (alcance 2)	69	√
	305-3: Otras emisiones indirectas de GEI (alcance 3)	69	√
	305-4: Intensidad de las emisiones de GEI	69	√
Proveedores			
GRI 308: Evaluación ambiental de proveedores	308-1: Nuevos proveedores que han pasado filtros de selección de acuerdo con los criterios ambientales	39	√
	308-2: Impactos ambientales negativos en la cadena de suministro y medidas tomadas	40	√

NOTA A: No se dispone de información sobre este indicador, que se espera poder tener en el año 2030.

NOTA B: No aplica. Los productos siguen las especificaciones de los clientes, por lo que tenemos poca capacidad de influencia.

GRI Estándar	Contenido	Página/ Omisión	Revisión
Temas materiales			
Dimensión Social			
Enfoque de gestión			
GRI 103: Enfoque de gestión. Es aplicable a todos los indicadores recogidos en el presente apartado Dimensión Social.	103-1 Explicación del tema material y su Cobertura	46, 54, 60	✓
	103-2 Enfoque de gestión y sus componentes	46, 54, 60	✓
	103-3 Evaluación del enfoque de gestión	46, 54, 60	✓
Empleo			
GRI 401: Empleo	401-1: Nuevas contrataciones de empleados y rotación de personal	47	✓
	401-2: Beneficios para los empleados a tiempo completo que no se dan a los empleados a tiempo parcial o temporales	53	✓
	401-3: Permiso parental	49	✓
Salud y seguridad en el trabajo			
GRI 403: Salud y seguridad en el trabajo	403-1: Representación de los trabajadores en comités formales trabajador-empresa de salud y seguridad	58	✓
	403-2: Tipos de accidentes y tasas de frecuencia de accidentes, enfermedades profesionales, días perdidos, absentismo y número de muertes por accidente laboral o enfermedad profesional	57	✓
	403-3: Trabajadores con alta incidencia o alto riesgo de enfermedades relacionadas con su actividad	57	✓
	403-4: Temas de salud y seguridad tratados en acuerdos formales con sindicatos	58	✓
Formación y enseñanza			
GRI 404: Formación y enseñanza	404-1: Media de horas de formación al año por empleado	52	✓
	404-2: Programas para mejorar las aptitudes de los empleados y programas de ayuda a la transición	49	✓
	404-3: Porcentaje de empleados que reciben evaluaciones periódicas del desempeño y desarrollo profesional	50	✓
Diversidad e igualdad de oportunidades (no material)			
GRI 405: Diversidad e igualdad de oportunidades	405-1: Diversidad en órganos de gobierno y empleado	44, 46	✓
No discriminación			
GRI 406: No discriminación	406-1: Casos de discriminación y acciones correctivas emprendidas	25	✓
Trabajo infantil			
GRI 408: Trabajo infantil	408-1: Operaciones y proveedores con riesgo significativo de casos de trabajo infantil	15	✓

GRI Estándar	Contenido	Página/ Omisión	Revisión
Temas materiales			
Dimensión Social			
Evaluación de derechos humanos (no material)			
GRI 412: Evaluación de derechos humanos	412-2: Formación de empleados en políticas o procedimientos sobre derechos humanos	25	√
	412-3: Acuerdos y contratos de inversión significativos con cláusulas sobre derechos humanos o sometidos a evaluación de derechos humanos	16	√
Comunidades locales (no material)			
GRI 413: Comunidades locales	413-1: Operaciones con participación de la comunidad local, evaluaciones del impacto y programas de desarrollo	61	√
Evaluación social de los proveedores			
GRI 414: Evaluación social de los proveedores	414-1: Nuevos proveedores que han pasado filtros de selección de acuerdo con los criterios sociales.	39	√
	414-2: Impactos sociales negativos en la cadena de suministro y medidas tomadas.	40	√
Política pública			
GRI 415: Política pública	415-1: Contribuciones a partidos y/o representantes políticos	62	√
Salud y seguridad de los clientes			
GRI 416: Salud y seguridad de los clientes	416-1: Evaluación de los impactos en la salud y seguridad de las categorías de productos o servicios	45	√
	416-2: Casos de incumplimiento relativos a los impactos en la salud y seguridad de las categorías de productos y servicios	45	√
Privacidad del cliente (no material)			
GRI 418: Privacidad del cliente	418-1: Reclamaciones fundamentadas relativas a violaciones de la privacidad del cliente y pérdida de datos del cliente	15	√
Cumplimiento socioeconómico			
GRI 419: Cumplimiento socioeconómico	419-1: Incumplimiento de las leyes y normativas en los ámbitos social y económico	15	√



Contenidos en relación a los principios del Pacto Mundial

La tabla siguiente muestra los capítulos de la presente memoria que ofrecen una información más relevante sobre el cumplimiento de los 10 Principios del Pacto Mundial, además de la contenida en los enfoques de gestión de cada aspecto GRI. Siguiendo el índice de la tabla, cada grupo de interés puede evaluar el grado de avance de GRI Renewable Industries respecto a los citados principios:

Tema	Principios Pacto Mundial	Progreso incluido en capítulo
Derechos humanos	Principio 1: Las empresas deben apoyar y respetar la protección de los derechos humanos fundamentales, reconocidos internacionalmente, dentro de su ámbito de influencia.	Parte I. Contenidos básicos generales
	Principio 2: Las empresas deben asegurarse de no ser cómplices en la vulneración de los derechos humanos.	Parte I. Contenidos básicos generales
Normas Laborales	Principio 3: Las empresas deben apoyar la libertad de asociación y el reconocimiento efectivo del derecho a la negociación colectiva.	Parte I. Dimensión social
	Principio 4: Las empresas deben apoyar la eliminación de toda forma de trabajo forzoso o realizado bajo coacción.	Parte I. Contenidos básicos generales
	Principio 5: Las empresas deben apoyar la erradicación del trabajo infantil.	Parte I. Contenidos básicos generales
	Principio 6: Las empresas deben apoyar la abolición de las prácticas de discriminación en el empleo y la ocupación.	Parte I. Contenidos básicos generales
Medio Ambiente	Principio 7: Las empresas deben mantener un enfoque preventivo ante los retos ambientales.	Parte II. Dimensión Ambiental
	Principio 8: Las empresas deben fomentar iniciativas que promuevan una mayor responsabilidad ambiental.	Parte II. Dimensión Ambiental
	Principio 9: Las empresas deben favorecer el desarrollo y la difusión de tecnologías respetuosas con el medio ambiente.	Parte II. Dimensión Ambiental
Anticorrupción	Principio 10: Las empresas deben trabajar contra la corrupción en todas sus formas, incluidas la extorsión y el soborno.	Parte I. Contenidos básicos generales

Perímetro considerado de GRI Renewable Industries S.L. y empresas subsidiarias

Perímetro de consolidación: El grupo estaba compuesto por las siguientes empresas a finales de 2018 (102-45).

Sociedad Dependiente/Asociada	País	Sociedad Dependiente/Asociada	País
GRI Flanges Forjados de Aço, A/S (antes Iraeta Brasil S/A)	Brasil	GRI Wind Steel South Africa, Ltd.	Sudáfrica
Forjas Iraeta Heavy Industries, S.L.	Guipúzcoa	Shandong Golden Luyang Co Ltd	China
G&B Wind Services, S.A.	Brasil	Shandong Iraeta Heavy Industry Stock Co., Ltd. (antes Shandong Iraeta Heavy Industry Co., Ltd.)	China
GRI Basque Holding S.L.	Madrid	GRI Castings S.L.	Guipuzcoa
GRI Hybrid Towers, S.L.	Madrid	Jinan Siemat CNC Machine Co., Ltd.	China
GRI Powergear Towers India Private Limited (antes Gestamp Powergear Windsteel, Private Limited)	(Chenai) India	Jinan Iraeta International Trade Co.,Ltd	China
Gesbey Enerji Turbini Kule Uretim Sanayi Ve Tikaret AS	Turquía	Shandong IBARMIA CNC Manufacturing Co., Ltd.	China
GRI Corte e Biselado S/A	Brasil	Gobi Oasis LC	China
GRI Towers Galicia S.L.	Vigo	GRI Towers Sevilla, S.L.	España
GRI Towers Brasil Estructuras Metálicas (antes Gestamp Wind Steel Pernambuco)	Brasil	GRI Calviño Towers Argentina SA	Argentina
GRI Towers Texas, Inc	EEUU	GRI Renewables UK, Ltd.	UK



 Apple

Descarga
la Memoria
en la **APP GRI**



 Android



www.gri.com.es



GRI

Renewable
Industries



Descarga
la versión online
de la Memoria,
en la APP GRI



Apple

Android



www.gri.com.es