

# GLOBAL COMPACT İLERLEME RAPORU 2019



ROLLMECH AUTOMOTIVE  
İNSAN KAYNAKLARI

## MANIFEST

### OUR TEAM AND BUSINESS PHILOSOPHY

We aim to work with a HONEST, RELIABLE, RESPECTFUL TO HUMANS, TRANSPARENT, CONSTRUCTIVE, PARTICIPATING, INNOVATIVE, OPEN-MINDED team which comply with our company's values. We seek to achieve the objective to have each member of our team feel JOY, HAPPINESS, PEACE AND BEING A PART OF- while working.

### HEALTH, SAFETY AND ENVIRONMENT

We support our activities with the policies we developed and OHSAS 18001 AND ISO 14001 management systems.

#### Health and Safety

Here in Rollmech, all our employees are assumed as the most valuable asset of our company. Safety, motivation and high-spirit of our employees is very important for us.

Therefore, it is our fundamental responsibility to assure that each Rollmech employee returns home and his family safe and healthily.

We offer all our employees a reliable, healthy working environment which prevail the current occupational health and safety standards in our sector that can be adopted as a good practice in this respect.

It is our main priority to assure the health and safety of our subcontractors and our visitors as well as our employees. We adopt the principal "Safety First" under any circumstances.

#### Environment

Safeguarding the environment and to prevent or mitigate environmental pollution arising out of our activities and to minimize our wastes are adopted as one of our fundamental liabilities. We contribute to the activities concerning the global environment with all our means to the fullest extent.

### OUR SOCIAL RESPONSIBILITIES

It is one of the fundamental responsibilities of our management team to enable our employees become aware of the following principals adopted by our company concerning Social Responsibility and to assure sustainable implementation in this respect.

#### Business Hours

We comply with the laws regulating business hours.

#### Remunerations

While determining the remuneration and social benefits of our employees, taking the market conditions into consideration, we extend priority to satisfy the conditions to create welfare and well-being of our employees and we comply with the labor laws and create conditions that are in line with the collective labor agreements.

#### Freedom of Association and To Execute Collective Labor Agreements

We approve and respect the right of our employees to constitute organizations and to execute collective labor agreements. We create constructive cooperations with their elected representatives.

#### Child Labor

Except the training and apprenticeship programmes acknowledged by the governmental bodies, we do not hire or employ laborers less than 16 years old and certainly child laborers are not employed and we assure that this rule is complied with our business partners which, as the case may be, enter our site for provisional activity purposes.

#### Forced Labor

Forced labor is prohibited and we do not allow disciplinary precautions based on physical violence or oppression.

#### Harassment and Discrimination

Harassment and discrimination between our laborers based on race, religion, ethnicity, sexual orientation, sexual identity, sexual preference, sexual orientation, national origin.

# İÇİNDEKİLER

1. Yönetim Mesajı
2. Rollmech' te Kurumsal Yönetim
3. Rollmech' te İnsan
4. Rollmech' te İş Sağlığı & Güvenliği
5. Rollmech' te Çevre
6. Rollmech' te Sosyal Sorumluluk

## KÜRESEL İLKELER SÖZLEŞMESİ

### İnsan Hakları

İlke 1: Etki alanları içinde evrensel insan haklarının korunmasına destek veya saygı gösterilmesi.

İlke 2: Kendi kuruluşlarının insan hakları ihlaline karışmamış olmalarının sağlanması.

### Çalışma Koşulları

İlke 3: Örgütlenme özgürlüğü ve toplu sözleşme haklarının etkin bir şekilde tanınması.

İlke 4: Her türlü zorlayıcı ve baskı altında çalıştırmanın engellenmesi.

İlke 5: Çocuk işçiliğinin etkin bir şekilde önüne geçilmesi.

İlke 6: İşe alma ve çalışma süreçlerinde ayrımcılığın önlenmesi.

### Çevre

İlke 7: Çevre ile ilgili konularda, zarar oluşmadan önleyici yaklaşımın desteklenmesi.

İlke 8: Daha etkin bir çevre sorumluluğunun yaygınlaştırılması için girişimde bulunulması.

İlke 9: Çevre dostu teknolojilerin geliştirilmesi ve yaygınlaştırılması için girişimde bulunulması. Yolsuzlukla mücadele.

İlke 10: Tehdit ve rüşvet dahil tüm ahlakdışı davranışlara karşı çalışılması.



# YÖNETİM MESAJI

Değerli dostlarımız,

Rollmech Automotive, bu yıl 10 yaşında

Yönetim Kurulu Başkanımızın yıllar önce yine bir Global Compact İlerleme raporunda ifade ettiği gibi;

“Rollmech; kurucu ilhamından gelen, yaratıcı, devrimci, aktivist ve yenilikçi karakterini sürdürmeye devam ediyor.”

Yıllar önce benimsediğimiz küreye saygı misyonu ile, ilerlediğimiz konularda sürdürülebilirlik bu yıl da ana hedeflerimizden biri. Üzerine Kadının Güçlenmesine katkı sağlayacak yeni çalışmaları ve küresel kalkınma hedefleri ile ilgili çalışmaları da eklemek ve etki alanımızı genişletecek daha etkin faaliyetler üretmek bu yılın gündemi olmayı sürdürecektir.

Bu kapsamda;

Dünya'nın ve Türkiye'nin temel problemlerinden biri olan 'Toplumda Kadınların Güçlenmesi'ni hedefleyen prensiplere Rollmech olarak büyük katkı sağlama hedefimiz devam ediyor.

Kendimize koyduğumuz toplam çalışan sayısı içerisinde minimum % 40 kadın çalışan istihdam etme hedefimizde, %32'ye gelerek önemli bir gelişme sağladık.

Kadın çalışan istihdamını sektör ve iş yapımızdan kaynaklanan zorluklara rağmen sürdüreceğiz.

Toplumsal Cinsiyet Eşitliği konusundaki bilinçlendirme çalışmalarımız etki alanımız içinde bu yıl da sürecek.

Kadının Güçlenmesi hedefi ile bu yıl yeni kurduğumuz Rollmech KAP (Kadın Platformu), çalışmalarımızı daha ileriye taşımak için bu yıl etkin faaliyetler yürütüyor olacak.

KAP'ı çalışanlarımızın yaratıcı, yenilikçi ve aktivist yönünü de ortaya çıkarması için fırsat olarak da görüyoruz.

Sürdürülebilir Kalkınma için benimsediğimiz Küresel Hedeflerin önemli bir kısmı da bu yıl Kurumsal Sosyal Sorumluluk Yönetim Programında yerini aldı.

Şirketimiz içinde yapılan faaliyetlerin stratejilerine ve iş süreçlerine entegrasyonu bu yıl yapacağımız önemli çalışmalardan olacak.

Tüm dünya ve ülkemiz için; sağlıklı, eğitimli, bilinçli, adil, duyarlı bireyler ve toplumlar yaratma enerjisi yayma dileği ile;

Şebnem Y.EFECİK

Genel Müdür

Rollmech Automotive A.Ş.



ROLLMECH AUTOMOTIVE  
İNSAN KAYNAKLARI

[www.rollmech.com](http://www.rollmech.com)

# ROLLMECH' TE KURUMSAL YÖNETİM

1999 yılından bu yana faaliyet gösteren kurumumuz, Şubat 2009' da faaliyet gösterdiği her konuda başarılı ve global bir firma olma vizyonu ile Rollmech Automotive adını almıştır. Rollmech Automotive' in tüm gelişim aşamalarında temel amacı; ticari başarısının ötesinde, faaliyetlerini içinde bulunduğu topluma ve dünyaya saygı ve katkı çerçevesinde gerçekleştirmek olmuştur ve bu iddiasını kuruluşuna paralel oluşturduğu aşağıdaki manifesto ile beyan etmiştir.

# ROLLMECH AUTOMOTIVE MANIFESTO

## A) EKİBİMİZ VE ÇALIŞMA FELSEFEMİZ

Şirket değerlerimize uygun DÜRÜST, GÜVENİLİR, İNSANA SAYGILI, ŞEFFAF, YAPICI, KATILIMCI, YENİLİKÇİ, AÇIK FİKİRLİ bir ekip ile çalışmak ve ekibimizin her üyesinin çalışırken içinde, KEYİF – MUTLULUK – HUZUR – BAŞARI ve PARÇASI OLMA - duygularını hissedebilmesidir.

## B) GÜVENLİK VE ÇEVRE

Güvenlik ve Çevre ile ilgili çalışmalarımızı, ilgili konularda geliştirdiğimiz politikalarımız, OHSAS 18001 ve ISO 14001 yönetim sistemlerimiz ile destekliyoruz.

Güvenlik, Rollmech'de tüm çalışanlarımızı firmamızın en önemli varlığı olarak görüyoruz. Bu nedenle temel hedefimiz 'Herbir Rollmech çalışanının evine ve ailesine sağlam ve sağlıklı olarak geri dönebilmesini güvence altına alabilmektir. Çalışanların güvenliği, motivasyonu ve morali, onların işimizi bütünlüğü koruyacak şekilde yürütmesi ve tüm çalışanlarımızın, taşeronlarımızın ve ziyaretçilerimizin sağlık ve güvenliğinin korunmasının güvence altına alınması için temel gerekliliktir. Bu her yönetici için zorunluluktur. Sıfır kaza Rollmech çalışanları için tek kabul edilebilir hedeftir. Tüm koşullarda, biz "Önce Güvenlik" yaklaşımını benimseyeceğiz .

Çevre, Çevremizi korumak, firmamız faaliyetlerinden kaynaklanacak çevre kirliliğini önlemek ya da azaltmak, atıklarımızı minimize etmek ve sürekli iyileşme ve eğitim çalışmaları ile çevre ile ilgili bilinçlendirme, koruma, geliştirme çalışmalarını sürdürmek, tüm çalışanlarımız ile dünyadaki çevre ile ilgili çalışmalara katkı sağlamak için benimsediğimiz, öncelikli sorumluluğumuzdur



## C) SOSYAL SORUMLULUKLARIMIZ

Sosyal Sorumluluk ile ilgili şirketimizin benimsediği aşağıdaki prensipler konusunda, çalışanlarımızın bilinçlendirilmesi ve uygulamada sürekliliğinin sağlanması yönetim ekibimizin başlıca sorumluluklarından biridir.

**Sağlık ve Güvenlik,** Tüm çalışanlarımıza güvenli, sağlıklı ve geçerli iş güvenliği ve sağlığı standartlarının üzerinde sektörde bu konuda iyi uygulama örneği olarak benimsenecek seviyede çalışma ortamı sağlıyoruz.

**Çalışma Saatleri,** Çalışma saatlerine ilişkin yasalara uyuyoruz.

**Ücretler,** Çalışanlarımızın ücret ve sosyal haklarını belirlerken, refah ve mutluluklarını sağlayacak koşulların oluşmasına öncelik veriyor, piyasa koşullarını göz önüne alıyor, çalışma yasaları ve toplu iş sözleşmesi şartlarına uygun koşullar sağlıyoruz.

**Örgütlenme ve Toplu İş Sözleşmesi İmzalama Özgürlüğü,** Çalışanlarımızın örgütlenme ve toplu iş sözleşmesi imzalama hakkını onaylıyor ve saygı duyuyoruz. Seçilen temsilcileri ile yapıcı işbirliği içinde oluyoruz.

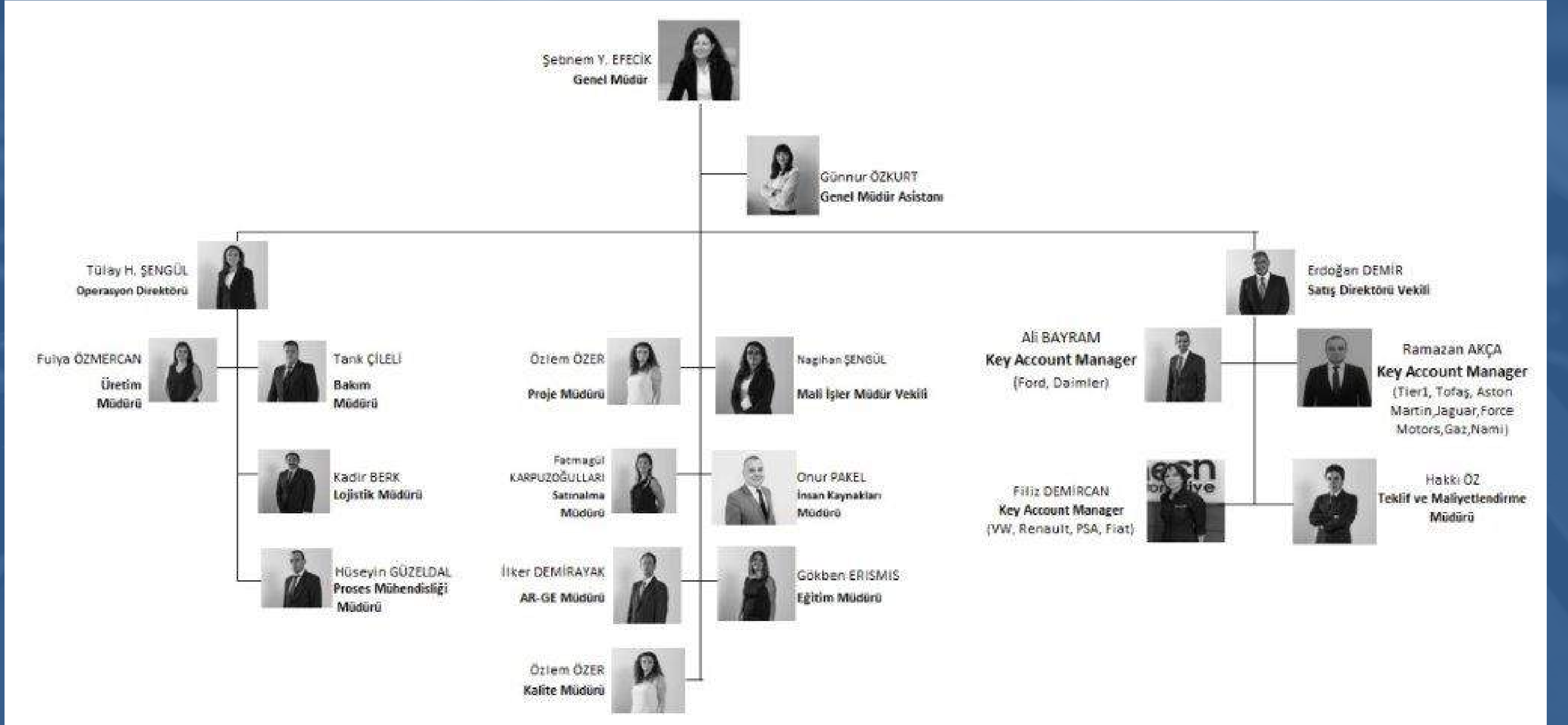
**Çocuk İşçiler,** Resmi kurumlar tarafından onaylanan eğitim ve çıraklık programları haricinde, 16 yaşından küçük işçileri çalıştırmıyoruz, kesinlikle çocuk işçi istihdam etmiyor, geçici faaliyet amaçlı sahamıza giren iş ortaklarımızın da ilgili kurallara uymalarını sağlıyoruz.

**Zorla İşçi Çalıştırma,** Zorla işçi çalıştırmıyoruz. Fiziksel şiddet ya da eziyete dayalı disiplin önlemlerine kesinlikle izin vermiyoruz.

**Taciz ve Ayrımcılık,** Çalışanlarımız arasında ırk, dil, din, renk, inanç, cinsiyet, yaş, etnik ya da ulusal köken gibi konularda ayrımcılığa kesinlikle izin vermiyoruz.



# ROLLMECH YÖNETİM EKİBİ





**Rollmech Automotive, yurt ii ve yurt dıŐı otomotiv sektrne birinci derece, co-designer ve full system supplier olarak baŐarılı bir Őekilde hizmet veren ve otomotiv sektrnde konusunda temel oyuncularından birisi olan gen, esnek ve dinamik bir firmadır.**



## Ekibimiz ve Çalışma Felsefemiz

**Şirket değerlerimize uygun dürüst, güvenilir, insana saygılı, şeffaf, yapıcı, katılımcı, yenilikçi, açık fikirli bir ekip ile çalışmak ve ekibimizin her üyesinin çalışırken içinde, keyif, mutluluk, huzur, başarı ve parçası olma duygularını hissedebilmesidir.**



## **Politikamız**

**Tüm Paydaşlarımızla;**

- Birleşmiş Milletler Küresel İlkeler Sözleşmesi Taahhüdüne,**
- Tüm Yasal Yükümlülüklere,**
- Kamuoyuna Deklare Ettiğimiz Manifestoda Tanımlı Politikalarımıza Uyarak,**

**Çevre, Sağlık, Güvenlik, Sosyal Sorumluluk konularında sürekli iyileştirme hedefi ile sektörde ve ülkede öncü, yönlendirici bir model işletme olmak, bunun ötesinde her bir çalışanımızın bu politikaları yaygınlaştırmak için bir aktivist olarak hareket etmesini sağlamaktır.**



## **Şirket Değerlerimiz**

### **Dürüstlük**

**Sadece dürüst ve iyi niyetli insanlarla çalışırız.**

### **Saygı**

**Tüm iletişimizi saygı kuralları çerçevesinde gerçekleştiririz.**

### **Güvenirlilik**

**Söylediğimizi yapar, yaptığımızın sorumluluğunu alırız.**

### **Şeffaflık**

**Tüm uygulamalarımızı, denetlenebilir açıklıkta gerçekleştiririz.**

### **Yapıcılık**

**Tüm sorunlara katmadeğer ekseninden yaklaşıyoruz ve sadece çözüm odaklı çalışırız.**

### **Katılımcılık**

**Her bireyin katkısına değer veririz ve her bireyin diğerine destek vermesini bekleriz.**

### **Yenilikçilik**

**Katmadeğer yaratabilecek aykırı tüm fikirleri teşvik ederiz.**

### **Açık Fikirlilik**

**Çalışanlarımızın değişime açık olmalarını ve her konuya eleştirel bakabilmelerini bekleriz.**



## Sendikal Haklar

**Şirketimiz ile Türk Metal Sendikası arasında düzenlenen 'Toplu İş Sözleşmesi' hükümleri uygulanmaktadır. Mevcut Toplu İş Sözleşmesi 2020 yılı Mart ayına kadar yürürlükte dir. Tüm çalışanlarımız sendikal süreçlerde özgürdür. Şirketimiz çalışanları arasında eşitlik ilkesine ve ayrımcılık yasaklarına uyar, cinsiyet eşitliğini gözetir ve destekler.**



## Esnek Çalışma Sistemi

Ortaya çıkan yeni yönetim anlayışları, sosyal ihtiyaçlar, kültürel değişimler, iş hukuku ve yaşamındaki gelişmeler ile artan rekabet ortamı mevcut çalışma biçimlerini değiştirmiş ve yeni çalışma biçimlerini ortaya çıkarmıştır. Bu çalışmalardan en önemlisi esnek çalışma modelidir.

Esnek çalışma modeli çalışanlara iş ve özel hayatları arasında denge kurmayı sağladığından son yıllarda Türkiye’de işletmeler arasında bu çalışma tipinin tercih edilme oranını arttırmıştır. İşletmeler esnek çalışma modelleri ile çalışanlardan daha fazla verim almaktadır. Bu durum aynı zamanda çalışanlarda şirket aidiyetini de arttırmaktadır. Bu çalışma modeli ile çalışan, çalışma saatlerini kendisi ayarlıyor, istediği zaman çalışıyor, istediği zamanda eksik kalan çalışma sürelerini tamamlıyor, böylece sosyal hayatından da ödün vermemiş oluyor.

Özel hayatında mutlu olan çalışan; iş hayatında daha verimli ve başarılı olmakta, paralelinde çalışma ortamındaki iş arkadaşlarını da pozitif yönde etkilemektedir.

**Esnek Çalışma Sisteminin Avantajları;**

**Çalışan, sosyal hayatına ve ailesine daha fazla zaman ayırır,**

**Çalışan, işini kendine göre ayarlar,**

**Çalışanın devamsızlık yapma durumu ortadan kalkar,**

**Çalışanın işe geç gelme ve gecikmeleri azalır,**

**Çalışanın çalıştığı şirkete aidiyeti artar,**

**Çalışanın motivasyonu yükselir, takım içi iletişimi ve işbirliği artar,**

**İşverenin tercih edilme oranı yükselir.**

Yaklaşık 35 yıllık geçmişi olduğu bilinen bu çalışma yöntemi, geçen süre zarfında geliştirilerek önemli ilerlemeler kaydetmiştir. Gelişmiş batılı ülkelerde, özel sektörün yaklaşık % 30’unun, kamu sektörünün ise yaklaşık % 50’sinin hala bu yöntemi tercih ettiği bilinmektedir. Günümüzde Avrupa ülkelerinde çalışma süreleri ile ilgili katılımların azaldığı ve çalışma sürelerinin daha da esnekleştiği görülmektedir. Bunun en önemli sebebi “Esnek toplu iş sözleşmeleri”dir.

Esnek zamanlı çalışma şekli hemen hemen bütün sektörlerde uygulanabilmektedir. Ancak yapılan araştırmalar ve tecrübeler göstermiştir ki, esnek çalışma sisteminin mavi yakalı işçilere göre beyaz yakalı işçilere uygulanması daha kolay ve başarılı olmaktadır. Ayrıca, birbirine bağımlılık ilişkisi yüksek olan üretim hatlarında, esnek çalışma süresinin uygulanışı oldukça zor ve genellikle başarısızdır.

Esnek-zaman modelinin suistimallerin engellenip, başarılı bir şekilde uygulanabilmesi için hassas bir zaman kayıt sistemine ihtiyaç duyulmaktadır.

Sonuç olarak çalışan mutluluğu odağa alınarak, iş-özel yaşam dengesinin sağlanabilmesi için bir takım politikalar uygulanması; işletmelerin başarıya ulaşmasında önemli bir rol oynamaktadır. Rollmech Automotive olarak bu sebepten yola çıkarak hazırladığımız Esnek çalışma modeli, 6 yıldır şirketimizde beyaz yakalı çalışanlar için başarılı bir şekilde uygulanmaktadır.

## **Yüksek Lisans ve Doktora Desteđi**

**Eđitim hayatından uzak kalmak istemeyen ya da iş yerinde kariyer basamaklarını rahat çıkmasına yardımcı olacağını düşünen çalışanlar, yüksek lisans ve doktora eğitim programlarını tercih etmektedir.**

**Yüksek lisans ve doktora eğitimi işe giriş sürecinde adaylara rekabet üstünlüğü sağlamaktadır.**

**Alanında uzmanlaşma olarak da nitelendirilen bu eğitim programları; hem şirket içi yetkinliklerin arttırılması hem de kalifiye adayların şirkete dahil edilmesi açısından oldukça önemlidir.**

**Şirketimiz çalışanlarına AR-GE faaliyetlerine paralel konularda yüksek lisans ya da doktora yapabilme imkânı sağlanmaktadır. Çalışanın yüksek lisans ya da doktora geçireceđi zamanlar çalışma programına göre sözleşmede belirlenmekte ve bu saatlerle ilgili ücretinden herhangi bir kesinti yapılmamaktadır. Uyguladığımız bu politika, çalışanlarımızı yüksek lisans ve doktora eğitimlerine teşvik etmekle birlikte şirketimizin yetkinliğini arttırmakta ve vizyon katmaktadır.**



## **Teşvik ve Ödüllendirme Sistemi**

### **Rollmech Automotiv'de;**

**Yeni proje fikirlerinin şirket yönetimi tarafından üzerinde çalışılmaya değer bulunmasını takiben, devlet teşvik mekanizmalarına (TEYDEB vb.) başvuru yapıp destek kapsamına alınması durumunda, Ortaya çıkan buluş veya fikrin, şirket yönetimi tarafından korunmaya değer görülüp başvuru yapılmasını takiben, yurt içi veya yurt dışındaki patent ofisleri tarafından tescil edilmesi sonrasında, Ar-ge çalışanı tarafından kaleme alınan makale veya bildirinin ulusal ve/veya uluslararası hakemli bir yayın organında yer alması durumunda çalışanlarımız ödüllendirilmektedir.**





## **Kadın İstihdamının Desteklenmesi**

**Rollmech Automotive olarak kadınların istihdamını arttırmaya yönelik, kadın ve erkek tüm çalışanlara adil ve eşit davranış biçimi sergileyerek, insan hakları ve ayrımcılık yasağı ilkerine itibar ediyor ve destek veriyoruz.**

**Kadınlara yönelik pozitif ayrımcılık yaklaşımımız doğrultusunda işe alımdan başlayarak tüm İnsan Kaynakları süreçlerimizde toplumsal cinsiyet eşitliği öngören politikalar uyguluyoruz.**

**Kadın çalışanların kişisel yetkinliklerin geliştirilmesine yönelik çalışmalara öncelik veriyor ve potansiyel kadın yönetici havuzu oluşturarak kadınların üst yönetim düzeyinde görev almalarına uygulamalar yürütüyoruz.**

**İş dünyasında kadın istihdamının desteklenmesi amacıyla 2018 yılı sonu itibariyle kadın çalışan oranımız beyaz yakalı personelde %40, mavi yakalı personelde %30, şirket ortalaması olarak da %32 seviyesindedir.**

**Toplumsal cinsiyet eşitliği kapsamında tüm çalışanlarımızı bilinçlendirmeye yönelik eğitim ve gelişim faaliyetlerimiz 2018 yılında gerçekleşmiştir.**

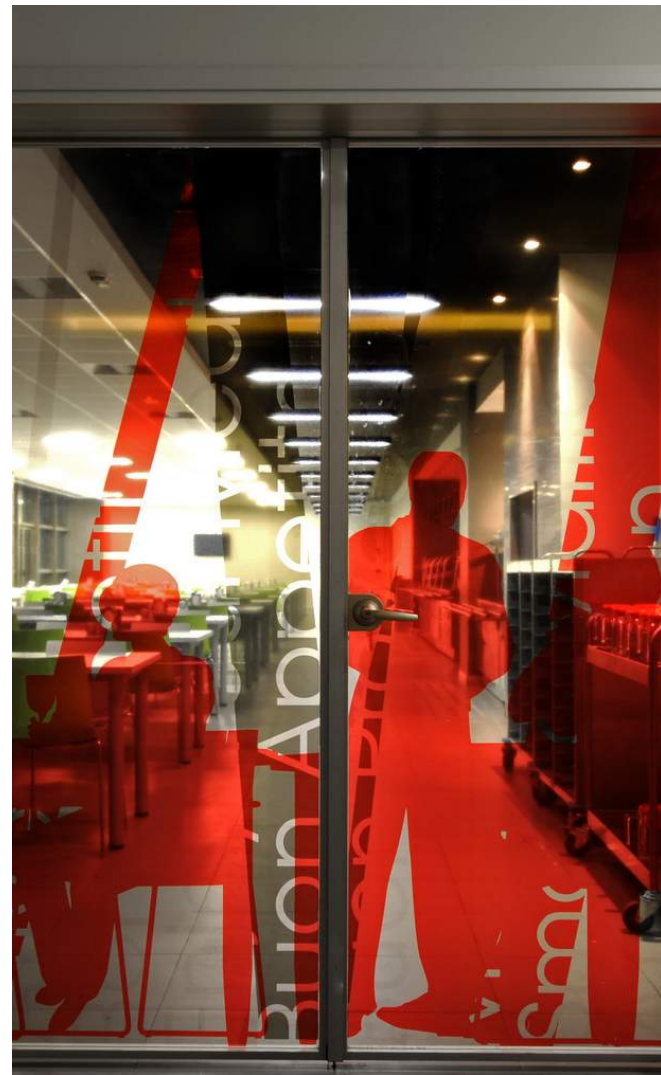




# ROLLMECH'TE YAŞAM

**Çalışma kültüründe, çalışan profili seçiminde her zaman yenilikçi, dinamik, farklı ve sosyal bir duruş sergileyen Rollmech Automotive bu yönünü ofis ve sosyal alanlarına da yansıtmıştır.**

**Ofis ve sosyal alanların dizaynında trendleri yakalamaya özen gösteren ve ergonomiyi ön planda tutan donanımlı toplantı odaları, çeşitli oyun alanları bulunan "deşarj odası", cafeterya hizmeti veren "Cafe Mechan", Arge alanında bulunan "Cafe Obeya" ve alternatif, inovatif çalışma atmosferi yaratan ortak alanları ile çalışanlarına keyifli zaman geçirebileceği ve sosyalleşebileceği ortamlar sunmaktadır.**





## SOSYAL ETKİNLİKLERİMİZ

Bize Proje A.Ş. ev sahipliğinde Rollmech Automotive'in 10. yılını büyük bir coşku ile kutladık.

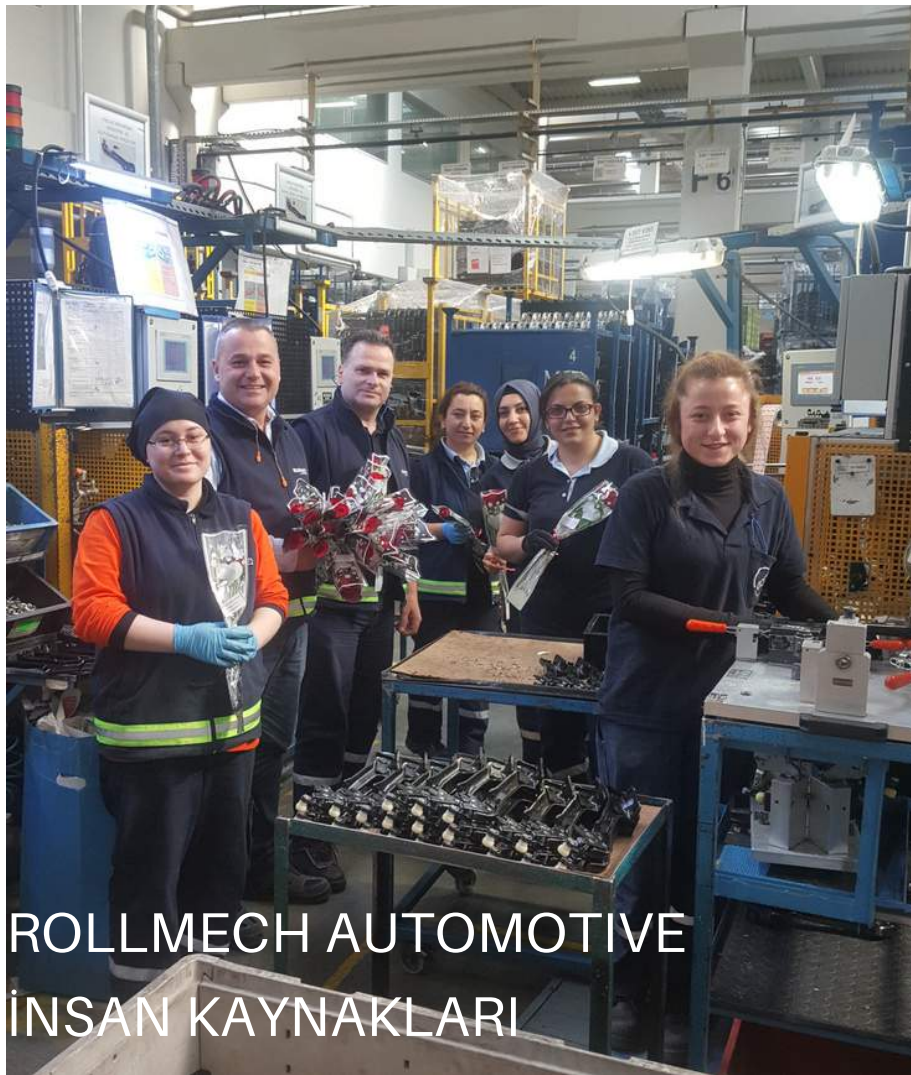


ROLLMECH AUTOMOTIVE  
İNSAN KAYNAKLARI



## SOSYAL ETKİNLİKLERİMİZ

**8 Mart Dünya Emekçi Kadınlar  
Günü'nde yöneticilerimiz ile  
birlikte çalışan kadınlarımızın  
Kadınlar Günü'nü kutladık.**





## SOSYAL ETKİNLİKLERİMİZ

Etkinlikleri ile Rollmech ve paydaşlarının kadınlarını kapsayan "Kadın Platformu" lansmanını gerçekleştirdik. Hedefimiz FY'20 döneminde her ay gerçekleştirmeyi planladığımız farklı etkinliklerle Kadın Platformunu ve kadınlarımızı güçlendirmek.



# SOSYAL ETKİNLİKLERİMİZ

Toplumsal cinsiyet eşitliğini iş yaşamında destekleyen Rollmech Automotive, bünyesinde bulunan "Kadın Platformu" nun ilk projesini "Dönüşen Kitap" etkinliği ile başlattı. Kendini yenileyen bir hareket olan "Dönüşen Kitap" çalışanlarımızın katkıları ile daha da büyüyecek. #1Kadın1Kitap1000Kadın1000Kitap





## SOSYAL ETKİNLİKLERİMİZ

**23 Nisan Ulusal Egemenlik ve Çocuk Bayramı'nı çalışanlarımızın çocukları ile birlikte Bilim Şenliği kapsamında kutlayarak, çocuklarımızı bilimsel çalışma yapılan farklı atölyelerde deneyim kazanmalarını sağladık.**





## SOSYAL ETKİNLİKLERİMİZ

**Bu yıl tüm çalışanlarımız ve aileleri ile birlikte Bursa Tuzaklı Piknik Alanında yaz şenliğimizi gerçekleştirdik.**

**Yaklaşık 3000 kişinin katıldığı organizasyonda çeşitli oyun parkurları ve yetişkinlere yönelik yarışmalar ile etkinliğimiz renklendirdik.**





# SOSYAL ETKİNLİKLERİMİZ

Rollmech Automotive bünyesinde gerçekleştirmiş olduğumuz masa tenisi turnuvasında başarılı olan 6 çalışanımızı ödüllendirdik.

Başarı elde eden 6 çalışanımız Bursa Masa Tenisi Veteranlar liginde Rollmech Automotive' i temsil etmişlerdir.

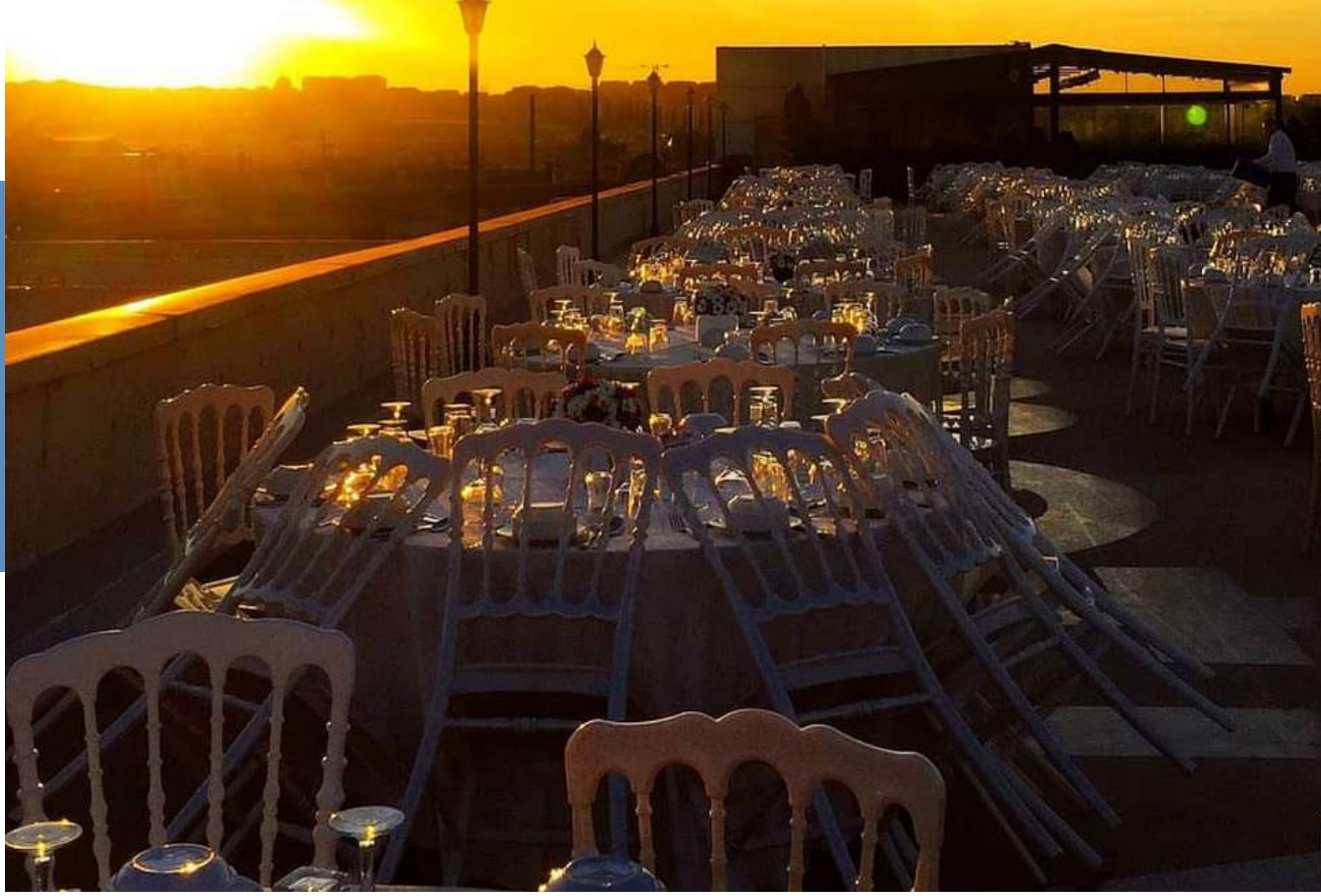
Ayrıca turnuvaya katılım gösteren 2 kadın çalışanımıza teşekkür mahiyetinde ödül vererek gelecek dönemlerde katılım göstermeleri için diğer kadınlarımızı da teşvik etmiş olduk.



# SOSYAL ETKİNLİKLERİMİZ

FY19 döneminde başlamış olduğumuz "Takımlar Yarışıyor" organizasyonunda belirlenen performans kriterlerini aylık bazda değerlendirerek ilk 3'e giren takımlarımızı ödüllendirerek tüm takımlarımız 0 iş kazası, kaliteli ve iyi ürün üretme yönünde teşvik etmiş olduk.





## SOSYAL ETKİNLİKLERİMİZ

Her yıl Ramazan ayında düzenlemiş olduğumuz iftar yemeği, bu yıl da şirketimizde fasıl ekibi eşliğinde, çalışanlarımızın katılımı ile Rollmech Teras' ta gerçekleşmiştir.

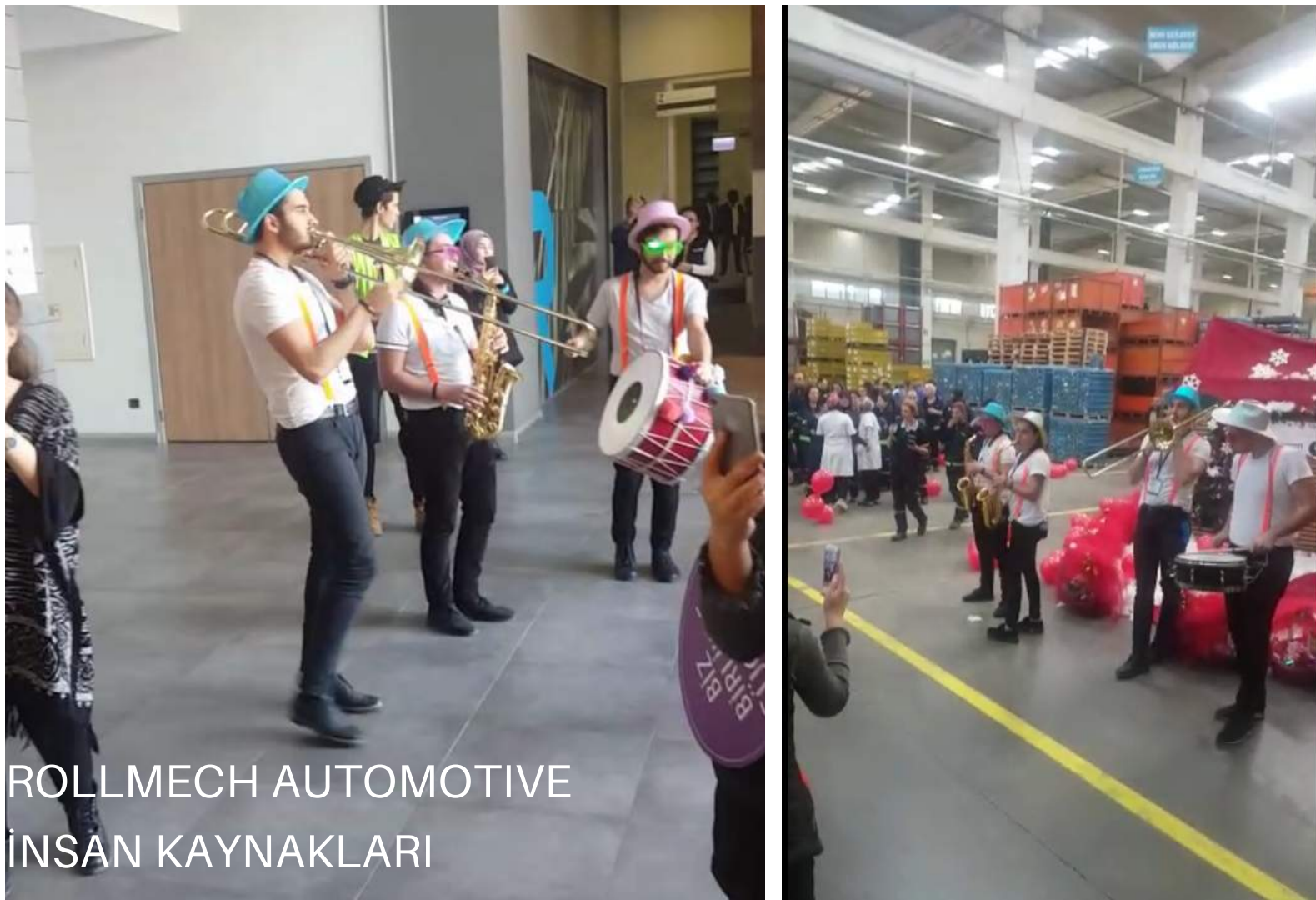




## SOSYAL ETKİNLİKLERİMİZ

Bu yıl yılbaşı kutlama etkinliğimizi "Sen yoksan bir eksiğiz" sloganı ile tüm çalışanlarımızın dahil olduğu bir organizasyonda sevkiyat alanımızda coşku ile kutladık.

Canlı bando takımı ile tüm çalışanlarımızı eğlendirirken, çekilişler ile etkinliğimizi renklendirdik.



# BAŞARILARIMIZ



Bu yıl ikincisi düzenlenen İstanbul Ekonomi Zirvesi'nin altıncı oturumunda otomotiv sektörünün güncel dinamikleri, geleceği ve yerli otomobil konuşuldu.

Türkiye'nin en büyük ekonomi organizasyonlarından 2'nci İstanbul Ekonomi zirvesi 10 ülkeden 500'den fazla iş adamının katılımıyla düzenlendi. Zirve sonunda kendi alanında başarılı işlere imza atan iş insanı ve Sivil Toplum Kuruluşlarına 'Altın Değerler' ödülleri verildi. Düzenlenen ödül törenine iş, sanat ve cemiyet hayatından 400 davetli katıldı.

Arge Müdürümüz ve İş Geliştirme Müdürümüz'ün katılımıyla gerçekleşen organizasyonda Rollmech Automotive de ödüle layık görüldü.





## BÜYÜYEN ROLLMECH

Büyüme ivmesiyle iş yaşamına devam eden Rollmech Automotive, yeni birim ve kadrolarına uygun çalışma alanları sunmaktadır.

Rollmech Automotive adı ile Bursa Organize Sanayi Bölgesinde 2. fabrikası ile, globalde de Rollmech Rus fabrikası ile otomotiv sektöründe büyümeye devam etmektedir.

# ROLLMECH'TE GELİŞİM



**ISG**



**KALİTE**



**ÇEVRE**

**BİRLİKTE BAŞARDIK!**



ROLLMECH AUTOMOTIVE  
İNSAN KAYNAKLARI

[www.rollmech.com](http://www.rollmech.com)

# ROLLMECH' TE GELİŞİM

2018 yılında yasal ve yönetim sistemleri boyutlarında gerçekleşen ara denetimlerin tamamından sıfır majör uygunsuzluk ile geçen Rollmech Automotive denetimlere yönelik yapılan iç ve dış eğitim organizasyonlarının etkin ve başarı odaklı gerçekleştiğini kanıtlamış oldu .





# ROLLMECH' TE GELİŞİM

**Kurumsal Sosyal Sorumluluk kapsamında işletmemizde çalışan işitme engelli çalışanlarımızı daha iyi anlamak ve iletişimimizi güçlendirmek adına, 1. kademe yönetici ve ekip arkadaşları ile birlikte işaret dili eğitimini gerçekleştirdik.**



# ROLLMECH' TE GELİŞİM

Rollmech Automotive yasal boyutta tehlikeli sınıfta yer alması sebebi ile çalışanlarımızın mesleki eğitim ve mesleki yeterliliklerini yaptıkları iş ile doğru orantılı olarak takip ederek bu yıl da çeşitli meslek dalları ile alakalı eğitim ve gelişim faaliyetlerimizi gerçekleştirdik.

İyi ürün üretmek kalite bilincini oluşturmaktan geçer moddosu ile tüm çalışanlarımıza ürünlerimizin araç üzerindeki bulunduğu yerlerini, fonksiyonlarını ve olası kalite hatalarını işlediğimiz eğitim organizasyonumuzu ARGE test merkezimizde bulunan test araçlarımız üzerinde gerçekleştirdik.



# ROLLMECH' TE GELİŞİM

Rollmech Automotive bünyesinde bulunan iç denetçilerimizi yapılan ihtiyaç planlaması doğrultusunda gerekli eğitimler verilerek yekinciklerini arttırdık.

2018 döneminde devreye aldığımız projelerden biri de Denetçi Kulübü idi. İç denetçilerimizden oluşan kulübümüzün lansman toplantısını Genel Müdürümüz eşliğinde gerçekleştirerek, yapılacak olan iç ve tedarikçi denetimleri için oluşturulan faaliyet planı üzerinde konuştuk.



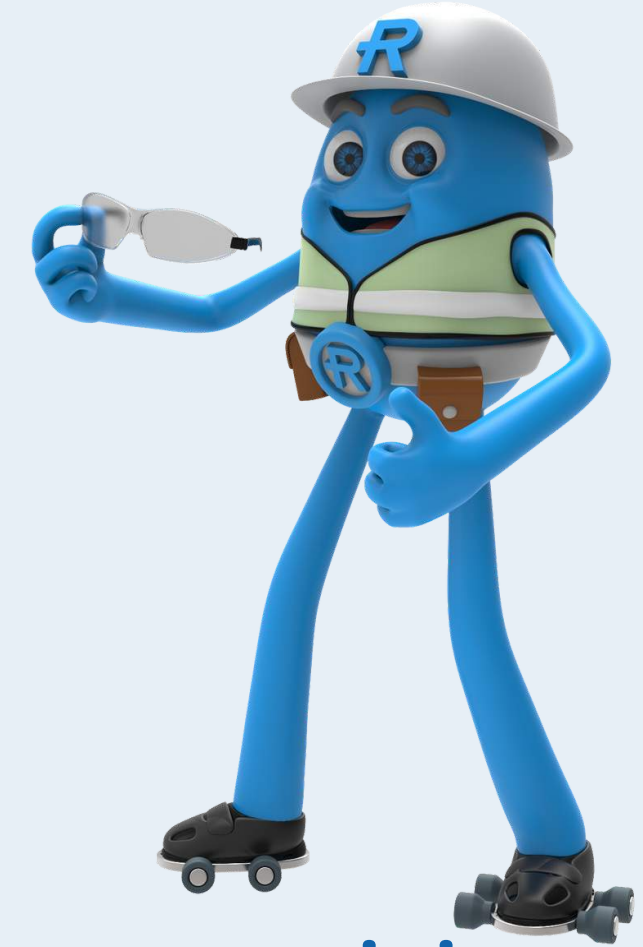
# ROLLMECH'TE İŞ SAĞLIĞI & GÜVENLİĞİ ÇEVRE, SOSYAL SORUMLULUK



ÇEVRECI



SOSYAL



AKTİVİST



# ÇEVRE, İSG & SOSYAL SORUMLULUK POLİTİKASI

Ana Politikamız;

Tüm Paydaşlarımızla

Birleşmiş Milletler Küresel İlkeler Sözleşmesi Taahhüdüne,

Tüm Yasal Yükümlülüklerle,

Kamuoyuna Deklare Ettiğimiz Manifestoda Tanımlı Politikalarımıza Uyarak,

Çevre, Sağlık, Güvenlik, Sosyal Sorumluluk konularında sürekli iyileştirme hedefi ile sektörde ve ülkede öncü, yönlendirici bir model işletme olmak, bunun ötesinde her bir çalışanımızın bu politikaları yaygınlaştırmak ve etrafına bulaştırmak için bir aktivist olarak hareket etmesini sağlamaktır.



## Rollmech' te İş Sağlığı ve Güvenliği

Çalışanlarımız firmamızın sürdürülebilirliği, büyümesi ve başarısında başrol oynamaktadır. Dolayısıyla çalışanlarımızın sağlıklı ve mutlu bir ortamda çalışmaları, aktif olarak sosyal yaşantıya sahip olmaları biz Rollmech Automotive için çok önemlidir. Bu kapsamda ilgili yasal mevzuat ve müşteri özel istekleri dikkate alınarak İşlem Kontrol faaliyetlerimiz ile şirketimizin uygunluk seviyesi sürekli olarak takip edilmektedir. Yine şirket çalışanlarımızdan oluşan Çevre, İş Sağlığı ve Güvenliği Kurulu ve 0 İş Kazası Komitesi ile Sürekli İyileşme Döngüsü içerisinde sistemimizi iyileştirmek için çalışmalar yürütülmektedir.



## Çevre, İş Sağlığı ve Güvenliği Kurulu

Rollmech Automotive bünyesinde bulunan Çevre, İş Sağlığı ve Güvenliği Kurulu, şirketin İSG ve Çevre konularını ele alan ve yasal dayanağı olan bir organizasyondur. Kurul çalışmaları iyileştirme ve proaktif yaklaşımlar ile iş kazaları ve çevre kazalarının önlenmesi faaliyetlerini yürütür. Şirket genelinde üretim hücreleri bazında yapılmış olan İş Güvenliği Risk Analizinin sonuçları kurulun ana faaliyet alanını oluşturur. Risk analizi yapılırken çapraz fonksiyonlu yaklaşım metodu kullanılarak en az rastlanan risklerin bile yakalanması amaçlanır. İş Güvenliği Kurulu aynı zamanda çalışan temsilcileri aracılığıyla tüm çalışanların görüşlerini şirket yönetimi ile paylaşmak için bir platform görevi görmektedir. Kurulda sendika temsilcisinin yanı sıra, çalışanlarca seçilmiş olan İş Güvenliği Çalışan Temsilcisi de bulunmaktadır.

## Risk Analizleri

Üretim, alt işveren ve ofis faaliyetlerimiz; risk analizlerinde irdelenmiş olup tespit edilen bulgular için aksiyonlar alınmıştır. Üretim alanlarında operasyonlara odaklanılarak adım bazlı risk analizleri yapılarak risklerin daha detaylı bir şekilde görülebilmesi ve önlem alınması sağlanmıştır. Yapılan risk analizi sonucu, toplam 396 adet risk tespit edilmiştir. Yapılan risk değerlendirme sonuçları ERM Modülüne girilmiş ve süreç sahipleri tarafından takip edilmesi sağlanmıştır.





## 0 İř Kazası Komitesi

Rollmech Automotive bünyesinde, üretim birimlerinde çalıřan operatörler tarafından kurulmuř bir ekiptir.

Komite; kendi görev ve sorumluluklarının dıřında haftanın belirlenen dönemlerinde çevre- iř güvenlięi ile ilgili saha turu yaparak ramak kala, güvensiz kořul, güvensiz davranıřları tespit eder, uygunsuzluęun giderilmesi için ilgililere bilgi verir ve dięer çalıřanlarda da bilincin ve kültürün arttırılmasına katkı saęlar.

0 İř Kazası Komitesi kazasızlık için çalıřanlarda iř güvenlięi kültürünün geliřtirilmesi için faaliyet göstererek aktif rol oynamaktadır. Komite ayrıca yerel kurumlar tarafından düzenlenen bazı iř güvenlięi ile ilgili panel ve eęitimlere katılmıř olup iyi uygulamaları dięer çalıřanlar ile paylařarak sürekli geliřim saęlamaktadır.



## Acil Durumlara Hazırlık

Olası acil durumlara hazırlıklı olmak amacıyla 2018 yılının Temmuz ayında Acil Durum Tatbikatı gerçekleştirilmiştir. Tespit edilen bulgulara yönelik aksiyonlar alınmıştır.



## İş Sağlığı ve Güvenliği Çalışan Katılımı

**WSA & WEA- İSG/ Çevre Bildirim sistemi ile çalışanlar kendilerini, kendisine ve çevreye karşı sorumlu hissederek riskleri yönetme konusunda aktif katılım sağlamış ve tespit edilen ramak kala, güvensiz koşul, güvensiz davranışları anında bildirip aksiyon alınması için duyarlılık göstermiştir. Çalışanlarımızın katılımlarının artması ile birlikte; bir önceki yıl hedeflenen İSG Bildirim sayılarına ulaşılmış ve bildirimlere aksiyonlar alınması ve işveren ile çalışanların ortak çalışması sayesinde güvenli ve sağlıklı bir çalışma ortamı sağlanmıştır.**

Rollmech		ÜRETİM ANALİZİ	
NO	SAPKAT	SANAYİ	SANAYİ
25	622	Talebi İmalat	
MAKİNENİN	NO	İSTİSNAI NO	HİÇBİR
7	144	VARDİYADA ÜRETİLECEK ADET	
SAYI	NO	SAYI	SAYI
10	10	10	10
120			
600			
80			
20			



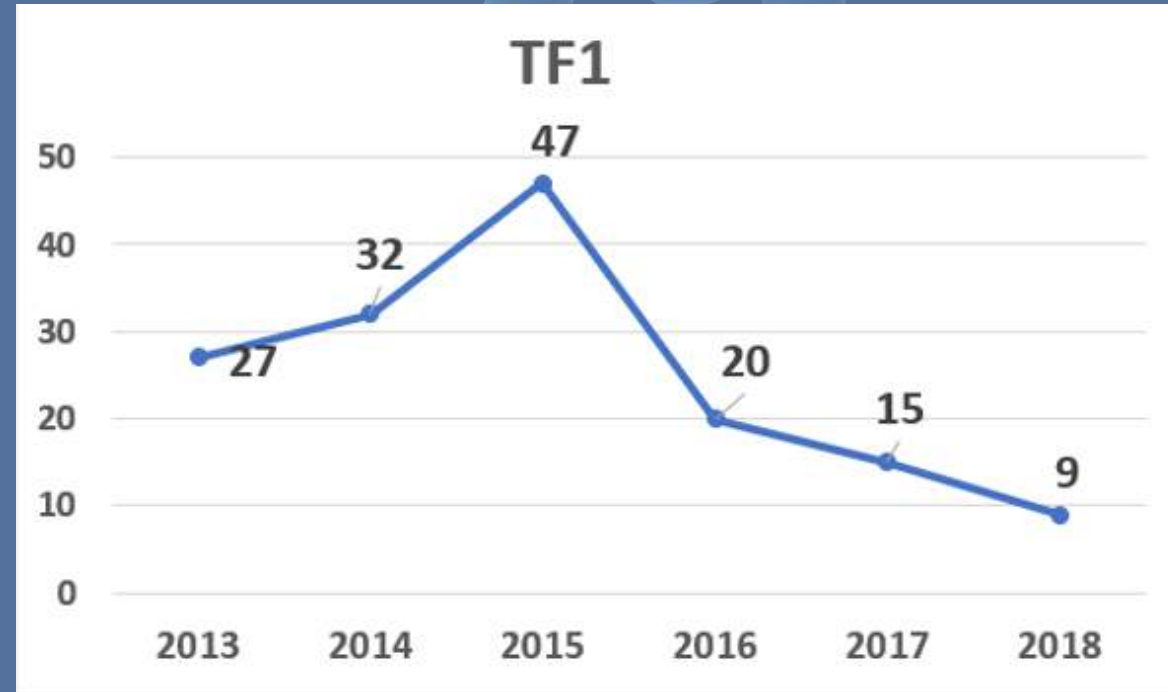
**WSA & WEA Mobil uygulaması ile 2019-2020 Döneminde İSG & Çevre bildirimleri ile çalışan katılımının daha da artmasını hedefliyoruz.**



Rollmech Automotive 'de OHSAS 18001 İş sağlığı ve Güvenliği Yönetim Sistemi takip denetimi başarılı bir şekilde gerçekleştirilmiştir.

Vaka analizlerinde; öncelikle gerçekleşen vakanın detaylı tanımlaması yapılır sonrasında vakayı, problem çözme tekniklerinden 5 Neden Analizi kullanılarak kök sebep tespiti yapılmaktadır. Tespit edilen kök sebepler uluslararası kabul görmüş Kapsamlı Sebep Tablosu referans alınarak sınıflandırılmaktadır. Belirlenen kök nedenlere geçici, kalıcı ve yaygınlaştırıcı aksiyonlar belirlenir ve hayata geçirilerek de güvenli çalışma ortamı sağlanmaktadır. Vakalar üretim içerisinde panolarda tüm çalışanlar ile paylaşılmaktadır.

2019-2020 döneminde kazasızlık performans göstergelerimizi daha da iyi seviyelere taşımayı hedefliyoruz.



Makina/Ekipman kaynaklı kazaların azaltılması için Rollmech İş Güvenliği Teknik Şartnamesi'ne göre makine kabulleri yapılmaktadır. Bakım Birimi Yöneticisinin Uluslararası Makina Emniyeti Uzmanlık eğitimi alması ve alınan eğitimin İş güvenliği-Bakım- Proje Proses ekipleri ile paylaşılması sağlanmıştır. Bu sayede Rollmech Automotive sahasına girecek olan makine ve ekipmanlar için daha tasarım aşamasında güvenlik kontrol altına alınmaktadır.

2018 yılı Ekim ayında OHSAS 18001 İş Sağlığı ve Güvenliği yönetim sistemi standart gerekliliklerine göre belgelendirme denetimi gerçekleştirilmiş olup başarılı geçen denetim sonrası belgemiz alınmıştır.



# ROLLMECH'TE ÇEVRE



**ÇEVRECI**

**Çevremizin yarınlarımız için önemli olduğunun Rollmech Automotive olarak farkındayız. Üretim süreçlerimizin etkin olmasının yanında olabildiğince az çevresel etkiyle gerçekleştirilmesini amaçlıyoruz, ISG-Çevre-KSS Politikamızla da çevre üzerinde yarattığımız olumsuz etkileri sürekli azaltmayı taahhüt ediyoruz. Fabrikamıza giren tüm makine ve ekipmanları uygun çevresel koşullar altında kabul etmeyi, Makine Kabul Teknik Şartnamesi ve Proses Tasarımı-Değişiklik Yönetimi Çevre-ISG Gereklilikleri Formu ile garanti altına almış bulunmaktayız.**



Proseslerde kullanılacak veya deęişiklik yapılacak kimyasalları; ELV Direktifi, Avrupa Normları, Müşteri İstekleri ve Kimyasal Maddelerle Çalışmalarda Sağlık ve Güvenlik Önlemleri Hakkındaki Yönetmeliğe göre ISG-Çevre Mühendisi, İşyeri Hekimi ve Çalışan Temsilcisinin onayından geçirerek prosesimizde kullanmak üzere kabul ediyoruz. Sürdürülebilirlik hedefleri ve stratejilerimiz doğrultusunda sektördeki mevcut en iyi teknikleri ve uygulamaları araştırır, kullanır, sektöre öncülük ederiz. Elektropolisaj, Çinko ve Kataforez yüzey işlem hatlarından çıkan atıksular, Organize Sanayi Bölgesi Kanalizasyon hattında bağlanmadan önce Ön arıtma tesisimizde sınır değerler arasına çekilmekte olup, OSB kanalına kontrollü bir şekilde verilmektedir. Kataforez ve Toz boya tesisinin devreye alınmasıyla birlikte arıtma tesisimiz kapasite dikkate alınarak tekrar revize edilmiş olup hızlı ve güvenli bir şekilde devreye alınmıştır.







## SERTİFİKA

ISO 14001 : 2015'e göre  
yönetim sistemi

TUV NORD CERT prosedürleri uyarınca, işbu sertifika ile

Rollmech Automotive San. ve Tic. A.Ş.  
BTSO Org. San. Bölğ., Yeşil Cad., No 15, Nilüfer,  
TR-16159 Bursa,  
Türkiye

**Rollmech**  
automotive

Ürvenir konuların, belirtilen standarda göre, aşağıdaki geçerlilik alanında bir yönetim sistemi uyguladığı belgelenmiştir.  
Geçerlilik alanı:

Otomotiv kayar kapı sistemleri, tüm diğer açma kapama parçaları, darbe emme sistemleri ve çeşitli profil çekme parçaları ile gerdirek şekillendirilmiş parçaların tasarımı, geliştirmesi ve üretimi

Sertifika Tesvil No 44 104 107036  
Tetiklik Raporu No TR 1421

2018-12-08 tarihinden  
2021-12-08 tarihine kadar geçerlidir  
İlk sertifikasyon tarihi 2010

TÜV NORD CERT GmbH -  
Sertifika İşleri Merkezi

İstanbul, 2018-11-30

İşbu sertifikasyon TÜV NORD CERT'in tetiklik ve belgelendirme prosedürlerine göre gerçekleştirilmiştir ve düzenli aralıklarla yapılan gözetime tabidir.

TÜV NORD CERT GmbH Langemarckstraße 20 45141 Essen www.tuv-nord-cert.com



Çevre yönetimi konusu kurumsal risk yönetimimizin de önemli bir unsurudur. Bu alandaki sistem güvencesinin sağlanmasından ve çevre yönetimi sistemi denetimimizin düzenli periyotlarda üst yönetime raporlanmasından Operasyon Direktörlüğüne bağlı Çevre ve İSG birimi sorumludur. Çevresel performans düzeyimiz periyodik olarak gerçekleştirilen iç ve dış denetimler, ISO 14001 denetimleri, aylık çevre denetimleri, bakanlık denetimleri ile gerçekleştiriliyor.

2018 yılı Ekim ayında yeni standart ISO 14001:2015 'e göre belgelendirme denetimi gerçekleştirilmiş olup başarılı geçen denetim sonrası yeni standarda göre belgemiz alınmıştır. Yasal mevzuata uyumun sağlanması adına yasal mevzuat değişiklikleri Operasyon Direktörlüğüne bağlı Çevre & İSB Birimi sorumluları tarafından takip edilmiştir, varsa değişiklik, ilgili birime bildiriliyor ve İSG-Çevre Kurullarında raporlanmıştır.

## Rollmech'te Atık Yönetimi

Firmamızda atık azaltımı konusunda bilinci arttırmak üzere Çevre eğitimleri verilmektedir. Ayrıca Aylık olarak ISG-Çevre kurulunda Atık Raporu gözden geçirilmekte ve böylelikle tehlikesiz atık niteliğinde olan geri dönüşümlü atıklar ülke ekonomisine geri kazandırılırken, tehlikeli atık miktarı da azaltılmış olmaktadır.





ROLLMECH AUTOMOTIVE  
İNSAN KAYNAKLARI

[www.rollmech.com](http://www.rollmech.com)