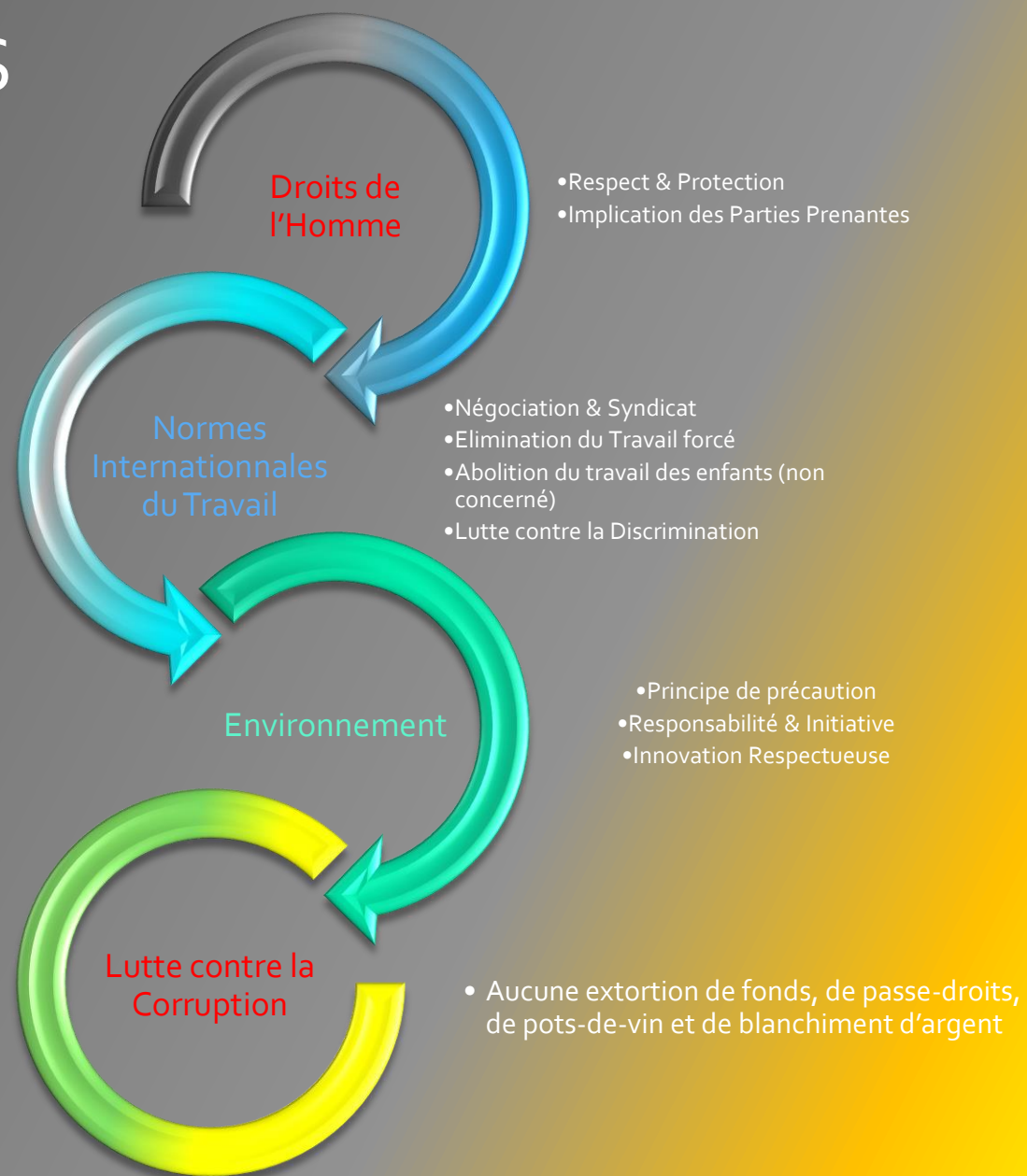


COMMUNICATION SUR LE PROGRES GLOBAL COMPACT 2019



labrenne, entreprise de nettoyage industriel depuis 1986, s'engage au quotidien dans la démarche d'amélioration continue auprès de ses clients, salariés, fournisseurs et toutes les parties prenantes relatives à son activité. Dans le domaine du management de la qualité cela est confirmé par le maintien du certificat ISO 9001 depuis 2006. Et dans le domaine de l'environnement, cela se traduit par le maintien du certificat ISO 14001 depuis 2012. Ces engagements se traduisent par une démarche globale qui s'inscrit dans les axes du développement durable : environnement, social et financier.

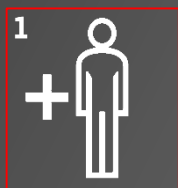


Ainsi le 1 mai 2013, nous avons adhéré et signé « le pacte mondial de l'ONU » en communiquant officiellement notre responsabilité, nos engagements mais essentiellement nos actions quotidiennes pour le respect des droits de l'Homme, la lutte contre la discrimination, la cohésion sociale et la responsabilité environnementale. L'entreprise et moi-même nous renouvelons l'engagement pris visant à appliquer et respecter les 10 principes du Pacte Mondial; en assimilant les 17 ODD sur lesquels nous pourrions agir au travers de notre nouvelle politique 2018-2021 composée de piliers dont la RSE et le DD.

Je soutiens les 10 principes du Global Compact, je m'applique à les faire partager par l'ensemble de mes collaborateurs et à les communiquer à toutes les parties prenantes de l'entreprise **labrenne**.

Philippe CAUSSIN
Président du **Groupe labrenne**

DROITS DE L'HOMME



- Respect et Protection

- ➔ Le Groupe Labrenne s'engage à respecter les droits de l'homme de tous les salariés quel que soit leur fonction tant à l'embauche que tout le long de leur parcours professionnel interne

- ➔ Le Groupe Labrenne poursuit sa politique RSE et va parfois au-delà des obligations et des préconisations tant au niveau de l'embauche, de l'alternance, de la parité, de la formation que de l'écoute, du suivi et du soutien à ses collaborateurs

- Envoi depuis 2017 de notre CHARTE ETHIQUE lors des réponses à appels d'offres ou de référencement de fournisseur ainsi qu'un affichage systématique sur les sites clients opérationnels. **Co-signature de notre fournisseur principal de produits d'entretien** avec engagement de réduire de façon significative les dangers inhérents à leurs utilisation. Recherche constante et mise à disposition de produits innovants en faveur de la protection des utilisateurs et de l'environnement. Mais aussi sensibilisation des managers, responsable et chef d'équipe.
- Un service commercial soucieux de promouvoir le travail de jour: **18,7% de travailleurs de nuit en 2018 contre 20% en 2017**, l'utilisation de produits et matériels plus sécurisant avec la mise en place depuis 2018 de suivi statistique des ventes de produits moins dangereux.
- Utilisation d'un outils « RAINS » de gestion prévisionnelle d'embauche, de recrutement, d'accueil, d'intégration (avec livret d'accueil), de suivi (échanges réguliers, entretien en cours de mission, tuteur et compagnon) de fidélisation s'appuyant sur des Procédures et Enregistrements précis. Notre métier est essentiellement FEMININ ; c'est moins vrai dans les instances de gouvernances. Aussi cherchons à améliorer la parité homme/femme dans ces instances (CODIR) : **25% femme en 2017, 57% en 2018 puis 42% en 2019**
- Nos effectifs varient quotidiennement, nous continuons malgré tout promouvoir l'embauche des jeunes moins de 26 ans: **5,6% en 2016, 7,5% en 2017 et 8,0% en 2018.**
- Obligation d'emploi des travailleurs handicapés (DOETH) avec un taux supérieur à **6% pour 2016 et 2017 et 7,7% pour 2019**.
- Nous sommes une entreprises précurseurs dans l'élaboration et le déploiement de formations valorisantes avec **une reconnaissance « d'entreprise test » depuis 3 ans par l'OPCA (Organisme Paritaire Collecteur Agréé)**. Nous avons optimiser les suivi de nos données pour nous permettre d'optimiser et orienter nos actions
 - Taux de maitrise des compétences nécessaires de **87,1% en 2018**
 - taux d'accès à la formation certifiante de **85,6% en 2018**
 - Formation dédiées au salariés de plus de 55 ans: **6,2 % en 2018**
 - Heures de formation dédiées à de l'alphabétisation soit en 2017, **8013 h et 5952h en 2018**
- Une personne dédiée à la mobilité interne avec recherche de chantier à proximité du domicile ou pourvoyeur d'heures supplémentaires au contrat ou favorisant le temps plein quand le découpage des sites opérationnels le permet. **En 2017, une personne certifié « animateur de prévention des TMS », en 2018 une personne certifié sur l'accompagnement des travailleurs handicapés et l'amélioration des postes de travail**
- Réalisation des entretiens professionnels parfois directement sur les sites des clients avec proposition d'aide à l'ouverture du CPF
- Un suivi très régulier du DUER impliquant le CHSCT, le service innovation et achat afin de supprimer les produits ou action à risque (suivi statistique des données des FDS) avec la recherche de produits et matériels réduisant voire supprimant ces expositions.
- Des formations et informations régulières programmées quant à la sécurité et la santé avec des formateurs interne dédiés et **250h de formation externe en 2016** avec un **Taux de Fréquence de 31,9% en 2016** inférieur à celui de notre secteur **34,1%**. Nous avons fait appel à la CARSAT suite à la dégradation de ce taux en 2017 pour un suivi personnalisé et la mise en place d'actions appropriées: Développement d'une poubelle de bureau aidant à la réduction du mal de dos de nos salariés. Son déploiement chez nos clients est en cours.

DROITS DE L'HOMME



- Implication des Parties Prenantes

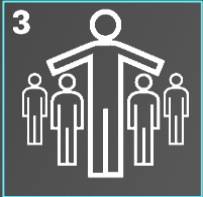
- ➔ La surveillance, l'identification et l'évaluation des impacts et exigences collatéraux avec les Parties Prenantes

- ➔ Le Groupe Labrenne s'engage à communiquer sa Charte Ethique et développer un partenariat éthique et solidaire tel que décrits dans sa Politique RSE

- ➔ La transparence est un de nos nouveaux axes de politique RSE

- Identification des exigences et des impacts notamment de nos fournisseurs, sous-traitants et prestataires avec 1 critère d'évaluation environnemental sur les 5 existants à 4 niveaux en fonction de ses engagements (iso, eco-label) et dispositions (RSE,DD): **26% de nos 281 fournisseurs** ont une démarche environnementale.
- Le suivi du fichier central de nos fournisseurs, partenaires et sous-traitants référencés, nous assure que tous les produits ou services achetés sont réalisés conformément aux lois et normes Européennes étant donné le contrôle de leur provenance (France, Belgique et Espagne). Un audit de notre principal et unique plate-forme d'achat sera déclenché en 2017 suite au passage à la version 2015 de l'ISO 14001 et à l'adhésion à notre Charte Ethique
- Le suivi de l'implication de nos Parties Prenantes à la co-signature de notre Charte Ethique ou à la production de la leur voir à leur adhésion au Global Compact ou à une démarche RSE DD
- La participation de nos clients aux tests produits ou matériels innovants
- Nous sommes évalués sur notre stratégie RSE et notre niveau d'implication par **ECOVADIS (plate-forme de référencement de fournisseur) : Niveau Argent avec 61/100**
- Nous sommes **accompagnés par un cabinet d'expert au niveau du suivi de notre Système de Management Qualité et Environnement, ainsi que par la réalisation de nos audits internes** (siège et site client)

NORMES INTERNATIONNALES DU TRAVAIL



• Négociation & Syndicat

➔ Le Groupe Labrenne assure à ses représentants syndicaux l'ensemble des droits prévus par la législation française et fait vivre la négociation collective dans l'entreprise grâce à un planning intranet de réunion

➔ Le Comité d'Entreprise œuvre au bien-être des salariés de façon proactive en siégeant à plusieurs commissions

- Protection des élus selon le code du travail et notre Charte Ethique
- Planning des réunions IRP avec diffusion des compte-rendus avec **6 nouveaux accords signés pour 2016 et de nouveaux indicateurs pour 2017**
- Panneaux d'affichage aux sièges et sur sites client
- Election des Délégués du Personnel, Comité d'Entreprise et CHSCT avec diffusion des listes par voie d'affichage et dans le livret d'accueil. Leurs implications et le travail réalisé conjointement avec la direction est le baromètre d'une **entreprise impliquée: confère la publication de la CFDT.**


À LA UNE | Votre guide "impôts 2018" | Ordonnances | Assurance chômage | Les services aux adhérents | Agenda social

Vous êtes ici: [Actualités](#) > [Sur le terrain](#)

CHEZ LABRENNE PROPRETÉ EDS, LA CFDT AUX PETITS SOINS POUR LES AGENTS D'ENTRETIEN

Publié le 29/05/2018
Par Marie-Nadine Etchaminoff

Chez Labrenne Propreté EDS, la CFDT aide les salariés à se former, à obtenir un logement social ou encore à monter un dossier de handicap. De la proximité sur mesure.



Les miettes sur la moquette ou encore les chewing-gums collés au fond de la corbeille à papier, c'est le quotidien des agents d'entretien employés par Labrenne Propreté EDS, prestataire sur 250 sites situés en Ile-de-France. Leur mission : épousseter, passer l'aspirateur et nettoyer les sanitaires dans des immeubles de bureaux, des hôpitaux, des collèges ou des résidences universitaires. « L'effectif se compose à 63 % de femmes, souvent arrivées à un certain âge, sans qualification, et qui veulent travailler après avoir élevé leurs enfants », relève Nathalie Leblanc, déléguée syndicale CFDT qui forme un binôme avec Doumbé Traore, également délégué syndical. Nathalie assure une présence régulière au siège de Gennevilliers, reçoit les salariés, les accompagne quand ils sont convoqués pour une raison disciplinaire ou administrative. Doumbé, lui, se consacre au terrain. Il passe l'essentiel de son temps syndical sur les différents sites afin de faire connaissance avec les nouveaux embauchés, discuter des conditions de travail ou intervenir à la demande d'un salarié.

Une équipe CFDT soudée et renouvelée

La médiation se révèle donc être une pratique quotidienne pour cette équipe syndicale soudée, renouvelée à l'occasion des dernières élections, celles de mai 2017. Dans les 250 sites des clients de Labrenne, les agents d'entretien travaillent sous les ordres d'un chef d'équipe. Neuf inspecteurs se répartissent le contrôle des chantiers par zones géographiques. Ils vérifient sur place le bon déroulé des opérations et le respect du cahier des charges. Des malentendus peuvent survenir entre les agents d'entretien et les chefs d'équipe, les inspecteurs ou encore les usagers des locaux. Ils doivent, dans la mesure du possible, être réglés avant que les situations ne s'enveniment. « Les prestations de ménage obéissent à des normes précises, mais pour être agréables à certains clients, il arrive que les chefs d'équipe demandent aux agents d'accomplir des tâches qui ne figurent pas dans le cahier des charges, par exemple épousseter le haut des armoires ou passer l'aspirateur en dehors des jours prévus. Si cela se répète, les agents s'adressent à nous », raconte Mamadou Sané, élu CFDT et chef d'équipe.

Suivi de l'activité de l'entreprise

Les élus CFDT rencontrent chaque mois la direction afin de faire un point sur l'évolution de l'activité. Ces réunions permettent d'ajuster les affectations de personnel en fonction des entrées et sorties de chantier, chaque contrat étant d'une durée moyenne de deux ans. L'avis de la CFDT est pris en compte.

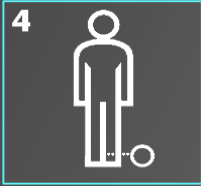
Renouvellement de l'équipe

« Nous avons voulu renouveler l'équipe pour que ça bouge », explique la déléguée syndicale Nathalie Leblanc. Je suis allée les chercher un par un ! » Résultat, une équipe jeune et hypermotivée. Les responsabilités ont été réparties selon l'intérêt de chacun pour les différents sujets : logement, formation, santé, sécurité... Au total, une dizaine de militants

CFDT: LA RÉFORME DU CODE DU TRAVAIL

VOTRE ESPACE RESSOURCES : OUTILS, VIDEOS & WEB CONFERENCE

NORMES INTERNATIONALES DU TRAVAIL



- Elimination du travail Forcé

➔ Le Groupe Labrenne respecte et s'assure que l'ensemble des dispositions du code du travail. Toute forme de travail forcé ou de travail des enfants est donc inexistante y compris au niveau des achats de produits d'entretien et de matériels. Nous œuvrons dans notre périmètre et à notre niveau à améliorer les conditions de travail.

- Charte Ethique et réunions rappelant le respect des personnes sous toutes ses formes interdisant toute discrimination de quelques natures que se soient, toute pression, poursuite ou persécution à caractère moral ou sexuel ou plus généralement contraire à la loi sous peine de sanction disciplinaire annoté dans notre règlement intérieur
- Charte éthique interdisant l'emploi de main d'œuvre illégale maîtriser par les suivis et contrôles pluridisciplinaire et l'adéquation de nos comptes d'exploitation et facturation
- Instauration de n° d'appel d'urgence dédié sur ces problématiques avec communication au travers de notre livret d'accueil, affichage sur site, contrat des numéros de téléphone dédiés et personnes utiles: **aucun cas depuis 3 ans**
- Nous veillons au respect des cahiers des charges, des plans de prévention concertés, de nos procédures et celles de nos clients: un planning annuel d'audit et de contrôle est établi avec **1650 contrôles annuels et 21 audits y compris sur les chantiers en 2016. En 2017 Le nombres d'auditeurs a doublé, tandis que le nombre de contrôleur a triplé.**
- **Les grilles d'audits et contrôles sur site intègrent les notions de vérification d'absence de travail forcé, de sécurité et protection du salarié. Les audits sont réalisés par un cabinet expert**
- **Un numéro d'appel d'urgence a été créé au sein de la société en complément de la procédure et le numéro d'appel d'urgence dédié a été communiqué. La nouvelle Politique est très claire à ce sujet.**
- Les bulletins de salaires sont remis en main-propre à tous nos salariés sur sites opérationnels afin de favoriser l'échange d'information et de contrôler le respect de notre Charte Ethique aussi bien que notre Charte d'Attitude de Service
- La surveillance de nos fournisseurs y compris la provenance et le respect de la réglementation sur la fabrication, le transport et la distribution de produits chimiques et assimilés.
- Les achats sont réalisés via une plate-forme d'achat travaillant volontairement et essentiellement avec des membres de la Communautés Européennes (France, Belgique et Espagne)

NORMES INTERNATIONALES DU TRAVAIL



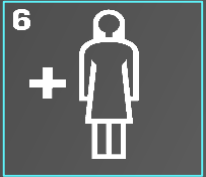
- Abolition du Travail des Enfants

➔ Le Groupe Labrenne s'engage par une Politique des Achats Responsables et par sa Charte Ethique à ne pas faire travailler d'enfant. Néanmoins notre activité et notre périmètre n'impliquent pas de travail d'enfant de moins de 16 ans. Concernant les plus de 16 ans, ils sont accueillis dans le cadre d'une réglementation très stricte relevant de la formation en apprentissage.

- Les achats « produits » sont réalisés via une plate-forme d'achat travaillant volontairement et essentiellement avec des membres de la Communautés Européennes (France, Belgique et Espagne). Elle est évalué au même titre que nos fournisseurs et applique notre Politique des Achats Responsables et notre Charte Ethique par un engagement signé. Cette même plate-forme engage une démarche de développement durable et de certification ISO 9001 et 14001.
- L'évaluation et la surveillance de la totalité de nos fournisseurs et prestataires via un questionnaire complet voire un audit, a été revue en 2017, pour inclure les exigences et prérogatives de développement durable de notre nouvelle politique: Un nouveau questionnaire d'évaluation devra être lancé sur 2018 intégrant la démarche RSE
- **Sur 1351 commandes passées, 49 litiges** ont été déclenchés liés notamment à des différences tarifaires sur certains produits et sur le refus d'augmentation des fournisseurs de linge: **76,34% des litiges ont été clôturés** sur l'année.

NORMES INTERNATIONNALE DU TRAVAIL

- Lutte contre la Discrimination



⇒ Le Groupe Labrenne a établi un schéma unique de recrutement permettant de répondre à des besoins nouveaux ou d'assimiler des salariés issus de transfert conventionnel

- Procédure de recrutement avec enregistrement dans la base de donnée et enrichissement des dossiers du personnel. Utilisation de notre outils « RAINS pour optimiser le besoin jusqu'à l'intégration
- Parcours d'intégration avec livret d'accueil et suivi tuteur
- **Embauche de personne handicapé supérieur à nos obligations**, avec une réflexion continue sur la relance de l'emploi ou tout du moins sur la valorisation de déclaration du handicap
- Nombre d'heures effectuées par du public relevant de l'insertion: **127 385 h pour 2018**
- Partenaire du réseau d'intégration de prescription (pôle emploi, APEC, missions locales, Cap Emploi, Espaces Insertion, service de développement territoriaux...)
- Accession à la formation y compris diplômante reconnue par le RNCP
- Accord intergénérationnels avec embauche **de jeunes de moins de 26 ans et des heures de formation dédiées aux salariés de plus de 55 ans.**
- Nous remplissons largement nos obligations de contrat de professionnalisation ou d'apprentissage avec une progression **un taux d'alternant de 18,1% en 2016 sur les 10% préconisé, et 6,1 % en 2018 au lieu des 5% préconisés**

ENVIRONNEMENT

- Principe de Précaution

⇒ **Le Groupe Labrenne joue un rôle de porte-parole au niveau de ses clients et se doit de montrer l'exemple tant au niveau du tri et de la valorisation de ses déchets que dans le suivi énergétique et le bilan carbone. A ce titre nous renouvelons nos certificats ISO 9001 et 14001 incluant notre veille réglementaire et nos plans de progrès incluant les réflexions mondiales sur l'environnement**



- Nous proposons la gestion du tri et la valorisation des déchets selon des procédures en lien avec notre certification environnementale ISO14001 et à minima le respect du tri instauré et en vigueur
- Toutes nos formations comportent un module de base commune comprenant les éco-gestes et une sensibilisation à l'environnement. Il en est de même pour le livret d'accueil
- En 2017, nous nous engageons à utiliser au **moins 30% de produits éco-labélisés ou équivalents et 100% de chiffonnettes réutilisables; nous sommes passés à 70% en 2018**. Et ce n'est pas fini!
- **L'engagement de la société vis à vis de l'environnement est très clair puisque dès 2017, les recherches de produits et matériels innovants a permis de réduire considérablement le stockage ainsi que les déchets potentiels chez nos clients puisque repris par le fournisseur via notre plate-forme d'achat.**
- **Tous nos produits, les plus consommés, sont proposés sans pictogramme ou écolabélisé: 97% de nos produits les plus consommés. Ceux restant sont très spécifiques et n'ont pour le moment aucun équivalent sur le marché.**
- **En 2018, les produits référencés les plus consommés sont proposés sans pictogramme et/ou concentrés avec le double de référencement de produits éco labélisés. Avec un suivi statistique par secteur de l'augmentation de ces consommations**

ENVIRONNEMENT

- Responsabilité & Initiative

➔ Le Groupe Labrenne tient à inclure ses clients et ses fournisseurs dans sa démarche environnementale tant au niveau de la communication de ces politiques que dans la recherche et la mise en place de technique innovante



- Nous avons effectué un bilan carbone et un bilan énergétique en dégagant des pistes de progrès concernant un sas d'entrée, un réglage des pompes à chaleur et l'éclairage LED. Néanmoins, le bâtiment datant de 2008 et les coûts relativement élevés pour un gain énergétique plus que modéré, nous oblige à patienter. Un relamping a été effectué en 2018
- En 2018 nous avons harmoniser et sous-traité la gestion de la maintenance et des toner par un prestataire unique avec badge personnel pour impression avec paramétrage automatique du noir et blanc, recto-verso et reconfirmation de l'impression. **Le fait d'avoir un comptage par salarié et une dématérialisation des factures à permis de diviser notre consommation par 2.**
- Nous suivons annuellement nos consommations mais le vrai travail est aussi auprès de nos clients (nous analysons nos impact environnementaux pour les réduire comme avec l'utilisation de matériels recyclés ou recyclables, moins consommateur d'eau (vapeur sèche) et moins énergivore (innovation technologique de notre fournisseur)

>> d'eau : 775 m3 en 2018, 786 m3 en 2017 contre 1500 m3 en 2016

>> d'électricité (213205 kW en 2017 contre 308420 kW en 2016) diminution avec l'installation de LED, l'extinction programmée, des lampes à détection mais surtout une meilleure maîtrise de notre clim réversible avec l'aide de notre installateur

>> le carburant n'est pas à lui seul représentatif aussi réalisons nous l'analyse du cycle de vie de notre parc de véhicule pour dégager des suivis raisonnés prenant en compte l'utilisation de ressource pour fabriquer le véhicule mais aussi pour le détruire; si bien que nous préférons garder nos véhicules sur 5 ans avec procédure d'alerte de surconsommation et plan prévisionnelle de réparation et d'entretien. Un partenariat est réalisé avec le constructeur RENAULT, lui-même engagé dans un objectif de réduction de CO2 de 20% pour 2023. Nous suivons dorénavant notre consommation de CO2 et des km parcouru. Les résultats sont prévu pour 2019. Nous avons renouvelé 30% de notre flotte avec l'achat en 2018 de 5 véhicules électriques

- Nous avons mis en place une Politique d'Achat Responsable visant à réduire l'utilisation de produits chimiques (à minima les phrases de risques), à promouvoir l'éco-conception, à étudier le cycle de vie afin de réduire les déchets (produits concentrés), favoriser la proximité ou limiter le nombre de livraison et donc la production de GES et privilégier les fournisseurs qui ont une démarche environnementale (critère d'évaluation): **84 % de nos fournisseurs répondent favorablement et la moitié sont au-delà de notre seuil d'exigence en 2016 et 91% en 2017 et 99% en 2018**
- Notre questionnaire fournisseur a été revu afin d'identifier leur engagement environnementale voire même leur démarche de développement durable ou de responsabilité sociétale. Certains de nos fournisseurs dont notre plateforme d'achat de produit s'engage à nos côtés adhérant à notre Politique d'Achat Responsable (co-signataire) et nous a permis d'ores et déjà de diminuer notre espace de stockage, les déchets initié mais aussi le nombre de déplacements.

ENVIRONNEMENT



- Innovation Respectueuse

⇒ Le Groupe Labrenne s'engage à prendre en compte systématiquement l'aspect environnementale dans la technique, le produit ou le matériel au niveau de la vente de ses services ou de ces achats tant au niveau du renouvellement que des nouveautés

- Une personne est dédiée à la recherche d'innovation aussi bien au niveau des produits que nous utilisons (produit concentré, emballage biodégradable, pulvérisateur unique et réutilisable, parfum naturel) que au niveau du matériel (utilisation de composant recyclé, utilisation d'action mécanique plutôt que chimique, batterie moins agressives pour l'environnement). Un suivi de ces innovations permet de connaître la quantité potentielles à déployer et le nombre potentiel de site/client concerné.
- Nous faisons participer nos clients aux tests portant sur nos innovations afin de faire tomber les idées reçues; de partager nos connaissances en tenant compte de leurs contraintes et de leurs exigences; trouver des compromis pour préserver l'environnement par exemple l'utilisation d'une machine à cirer avec disque abrasif supprimant la cire liquide, le nettoyage des sols avec de l'eau adoucit pour éviter les traces de calcaires et donc de produits anti-calcaire.
- **nous tenons compte de la durée de vie et de la fin du produit ainsi que sa phase de conception (recyclable ou issu de produit recyclé) pour le référencés dans notre base article. 97% de nos produits le plus utilisés sont ecolabélisés ou sans pictogramme. Nos matériels sont reconditionnés quand cela est permis pour être réemployés selon accord de certains clients.**

LUTTE CONTRE LA CORRUPTION

- Aucune extorsion de fonds, de passe-droits, de pots-de-vin et de blanchiment d'argent



⇒ Le Groupe Labrenne exige l'implication de tous ses Responsables et Acteurs économiques internes et veille au respect de ses procédures par des suivis et contrôles croisés de ses dépenses et offres de services

- Diffusion et application de la Charte Ethique Labrenne avec rappels des règles lors de de COPIL ou CODIR et déclinaison dans la Charte Attitude de service
- Identification des différentes sollicitations apparentées à de la corruptions et modes de réponses associées. Dans le cadre du passage à la version 2015 de l'ISO 9001 et 14001, **une analyse du risque d'exposition ainsi que les moyens de maîtrise associés à différents niveau de management a démontré que le risque était faible. Nous avons par ailleurs fait réaliser un audit de notre service administratif et financier par nos CAC afin de réduire totalement le risque**
- Règlement intérieur (paragraphe 10.1 et 10.2) présentant les sanctions possibles et mentionnant (paragraphe 3.2) « accès aux locaux de travail que pour l'exécution de son contrat de travail »
- La procédure de gestion des contrats précise le conteste, les documents d'enregistrements officiels et obligatoires à usiter, l'implémentation des comptes d'exploitation ainsi que les différents contrôles croisés et validations internes nécessaires. Notre processus de facturation vérifie l'adéquation des sommes facturées avec les données saisies **Nous avons par ailleurs fait réaliser un audit de notre service administratif et financier par nos CAC afin de réduire totalement le risque; les actions sont en cours. Elles sont étroitement lié à la formalisation d'u processus Administratif et Financier**
- Double validation de la direction au-delà d'un certains montant de vente de prestation. Outils informatique permettant d'alerter sur des tarifications incohérente selon surface , nombre d'employés ou quantité de machines et produit. . Achat obligatoire dans nos produits, matériels ou fournisseurs référencés avec validation par la direction.
- Suivi mensuel de tous les indicateurs financier, qualité, environnement et performance en CODIR avec déclenchement t de plan d'action si nécessaire
- La nouvelle loi sur la protection des données nous permet de gérer plus efficacement les risques puis nous ne sommes pas limité à identifier et évaluer les risque aux seules données personnels: **l'élaboration de fiche de données d'entrées et de sorties de processus ciblée uniquement sur l'interactivité nous a permis de détecter les éléments risqués non soumis encore à contrôle ou validation**

Notre nouvelle politique prend en compte les ODD sur lesquelles nous pouvons œuvrer



Le Groupe Labrenne évolue au sein de petites entités jusqu'aux entreprises du CAC40 y compris les EPIC, chaque jour nous intervenons sur plus de 1500 sites soit plus de 4000 hectares. Notre métier implique une Responsabilité Sociale voire Sociétale:

- Nous accompagnons voire nous proposons, à notre niveau, une démarche environnementale grâce à notre Politique d'Achat Responsable, notre Charte Ethique, nos formations aux Eco-gestes et au respect du tri, à notre recherche constante de produits et matériel innovants, à l'utilisation de produits éco-labellisés...
- Nous nous devons d'informer voire de rééduquer les utilisateurs à la consommation raisonnée et raisonnable
- Nous assurons à nos collaborateurs un dialogue à travers notre système de management de proximité, ainsi qu'avec des personnes et services dédiés à la formation (y compris les bases élémentaires de compréhension), au handicap, à la mobilité interne... Nos services Sécurité et Innovation contribuent à prévenir et garantir la qualité de vie au travail
- Nous favorisons l'insertion de personnel en difficulté (liée à une situation familiale, professionnelle et/ou physique pouvant être handicapante) et en permettant l'accès (ou le retour) à l'emploi de personnes en situation d'exclusion.
- Nous suivons et réévaluons les investissements et les coûts d'exploitation par la prise en compte des économies réalisées au titre des éco-gestes, des consommations énergétiques ou de l'anticipation des risques

Politique & Stratégie 2018-2020

PILIER I
• DEVELOPPEMENT DURABLE

AMBITIONS	TRANSFORMATIONS
Réduire notre empreinte Environnementale	Maitriser nos émissions de CO2 et nos consommations énergétiques
	Réduire nos déchets
	Impliquer nos agents
Impliquer nos parties intéressées, nos clients et nos fournisseurs	Utiliser 80% de produit et matériels en faveur de la protection et de la mise en valeur de l'environnement
	Développer une relation durable avec nos Parties Intéressées et fournisseurs
	Etre force de proposition sur du matériel et produits EFFICACES respectant ou réduisant les effets néfastes sur l'environnement
	Etre force de proposition de leur gestion des déchets

PILIER II
• COMMUNICATION ACTIVE

AMBITIONS	TRANSFORMATIONS
Communication plurilatérale efficace et juste	Déterminer les types de communication et les cibles associées
	Maitriser nos communications
	Faciliter la communication et le partage d'information
Communiquer pour écouter et agir	Connaitre l'impact de nos communications
Etre promoteur de nos engagements	Gérer le retour d'information sur nos communications
	Partager ou déployer nos démarches

PILIER III
• MAITRISE DE NOS ACTIVITES

AMBITIONS	TRANSFORMATIONS
Etre plus réactif	Analyse du cycle de vie
	Réduire le temps d'installation de nouveau chantier
	Maîtrise des coûts et renforcer achat responsable
Anticiper les charges	Analyse du risque à long terme de la reprise du personnel
	Identifier les cycles anormaux et périodes à risque
	Etre force de proposition
Satisfaire le client	Réduire le délai d'action suite à une demande ou mécontentement ou réclamation
	Fidéliser
	Développer le CA
Progression du CA et de la rentabilité	Améliorer l'offre

PILIER IV
• RESPONSABILITE SOCIALE DE L'ENTREPRISE

AMBITIONS	TRANSFORMATIONS
HONNETETE Structurer, promouvoir et faire appliquer notre RSE en toute transparence	Promouvoir la transparence et communiquer nos engagements
	Impliquer nos Parties Intéressées et fournisseurs ou Satisfaire leur politique RSE
EQUITE Respecter nos collaborateurs	Favoriser la diversité
	Gérer l'égalité des chances et la qualité de vie au travail
INTEGRITE Protéger nos collaborateurs	Sécuriser l'environnement professionnelle
	Lutter contre la corruption, complicité et travail illicite
	Lutter contre le harcèlement et toutes formes de discrimination
	Respecter notre adhésion aux principes de l' ONU et GLOBAL COMPACT FRANCE

Politique & Stratégie 2018-2020


PILIER I
• FIDELISATION / DEVELOPPEMENT

AMBITIONS	TRANSFORMATIONS
Réduire notre empreinte Environnementale	
Impliquer nos parties intéressées, nos clients et nos fournisseurs	

PILIER II
• MAITRISE DES ACTIVITES

AMBITIONS	TRANSFORMATIONS
Communication plurilatérale efficace et juste	
Communiquer pour écouter et agir	
Etre promoteur de nos engagements	

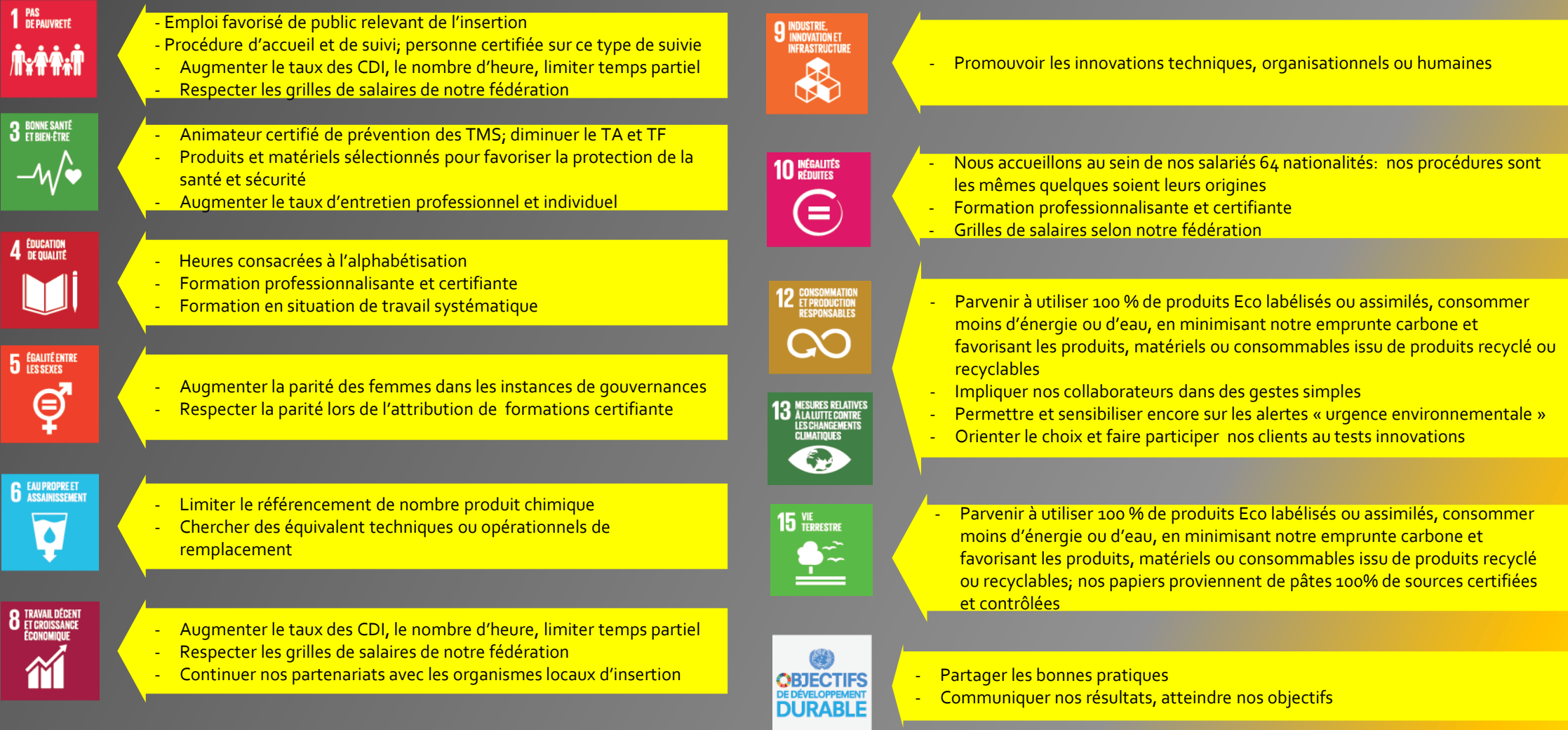
PILIER III
• PERFORMANCE ECONOMIQUE

AMBITIONS	TRANSFORMATIONS
Etre plus réactif	
Anticiper les charges	
Satisfaire le client	

PILIER IV
• DEVELOPPEMENT DES EQUIPES

AMBITIONS	TRANSFORMATIONS
HONNETETE Structurer, promouvoir et faire appliquer notre RSE en toute transparence	
EQUITE Respecter nos collaborateurs	
INTEGRITE Protéger nos collaborateurs	

Politiques, actions, procédures, prérogatives mises en place



Innovation 2018: le
GROUPE LABRENNE
en partenariat avec la
CRAMIF dans le cadre
de l'action TMS pros
réinvente la poubelle
de table



Le cabinet de conseil en stratégie et en organisation de la CRAMIF a travaillé en partenariat avec le GROUPE LABRENNE pour réinventer la poubelle de table. Cette innovation permet de réduire les déchets et d'améliorer l'hygiène en milieu professionnel.