



## Comunicado de Progresso – COP 2018

Valpasa Indústria de Papel Ltda.  
Linha Perotto, Km 0,5 – nº 100  
Tangará – SC – Brasil  
Fone: 49 3532-7900



**Pacto Global**  
Rede Brasil

# Sumário

CARTA DO PRESIDENTE .....	3
INFORMAÇÕES SOBRE O RELATÓRIO .....	5
A EMPRESA .....	7
UNIDADE INDUSTRIAL .....	8
PRODUTOS .....	11
<i>Setores de Atuação e Produto:</i> .....	12
<i>Principais Produtos:</i> .....	12
PAPEL .....	14
ONDULADO .....	14
GRAU DE CAPACITAÇÃO TECNOLÓGICA .....	15
PRINCIPAIS ASPECTOS ORGANIZACIONAIS / GERENCIAIS .....	16
DADOS ECONÔMICO-FINANCEIROS .....	18
<i>Quadro Resumo - Principais Informações</i> .....	18
<i>Demonstrativo de faturamento</i> .....	19
<i>Número de empregados</i> .....	19
DADOS DA PRODUÇÃO - EM 2018 .....	19
TURNOS DE TRABALHO .....	20
<i>Gráfico quantitativo - Relação de colaboradores por sexo</i> .....	20
<i>Gráfico quantitativo - Relação de colaboradores por grau de instrução</i> .....	21
<i>Tabela de relação de Idade x Sexo</i> .....	21
<i>Tabela com os Principais clientes</i> .....	22
<i>Tabela com os Principais fornecedores</i> .....	22
MERCADO .....	23
DESEMPENHO DO SETOR .....	23
TAXA DE RECUPERAÇÃO DE PAPEIS RECICLÁVEIS .....	25
<i>SANTA CATARINA – Principais Produtores de Papel do Estado</i> .....	26
DESEMPENHO 2018 – PACTO GLOBAL .....	28
<i>Direitos Humanos. Respeitar e Assegurar</i> .....	28
<i>Responsabilidade Social</i> .....	30
<i>Projeto Meu Papel</i> .....	31
<i>Segurança do Trabalho e Saúde</i> .....	32
<i>CIPA – Comitê Interno de Prevenção de Acidente</i> .....	34
<i>Brigada de Emergência</i> .....	35
<i>Campanha de Vacinação Contra Gripe</i> .....	35
<i>Desfile 07 de Setembro</i> .....	36
<i>Campanha 12/8</i> .....	37
<i>Treinamentos</i> .....	38
DESEMPENHO 2018 - TRABALHO .....	39
<i>Apoiar, eliminar, erradicar, estimular</i> .....	39
<i>Jovem Aprendiz</i> .....	40
<i>Liberdade de Associação</i> .....	40
<i>5ª FECAUVA</i> .....	40
<i>01/05 - Dia do Trabalhador</i> .....	41
<i>ISO 9001:2015 - Sistema de Gestão da Qualidade</i> .....	42
<i>Abolição do Trabalho Infantil e Forçado</i> .....	42
DESEMPENHO 2018 - MEIO AMBIENTE .....	43
<i>Assumir, desenvolver, incentivar</i> .....	43
<i>ISO 14001:2015 - Sistema de Gestão Ambiental</i> .....	45
<i>Certificação FSC® Cadeia de custódia – Norma FSC-STD-40-004 (Versão 3-0) PTG</i> .....	46
<i>Destaque e Reconhecimento</i> .....	47
<i>Programa de Recuperação de área Degradada</i> .....	47
<i>Energia Limpa – THERMOAZUL</i> .....	47
DESEMPENHO 2018 - CORRUPÇÃO .....	52
<i>Combater</i> .....	52
CONSIDERAÇÕES FINAIS .....	53
ANEXO .....	54
<i>Política Integrada</i> .....	54



### Deoclides Comachio

Diretor Presidente da Valpasa Indústria de  
Papel Ltda

## Carta do Presidente

Há 20 anos acreditamos que é possível ir além. Sempre trabalhamos com profissionalismo e dedicação, e fomos ampliando nossa participação no mercado nacional, diversificando nossa linha de produtos, visando atender um mercado com necessidades específicas, levando sempre em consideração um bom monitoramento da gestão de qualidade e ambiental, e consequentemente a certificação de nossos produtos. Desta forma conseguimos colocar a Valpasa em um patamar digno das grandes organizações.

Desde sua fundação, a Valpasa deu uma grande contribuição para o desenvolvimento social e econômico da região do Vale do Rio do Peixe e do estado de Santa Catarina, não somente na geração de empregos e renda, mas contribuindo diretamente na formação de cidadãos, com os mais diversos programas sociais abordados.

A Valpasa nasceu com uma missão: a de fabricar bobinas de papel reciclado, mas foi se percebendo no decorrer das atividades, que apenas reciclar não bastava, a pergunta em questão era “Qual a melhor forma de reciclar?”, pois uma coisa é reciclar, a outra é fazer de forma adequada, respeitando os critérios de qualidade e preservação dos recursos naturais.

Se no passado o objetivo era estruturar e consolidar a empresa, hoje nosso desafio é mantê-la em sua rota de crescimento, visando a perpetuação no mercado, sempre superando as mais diversas adversidades do cotidiano empresarial.

A busca de resultados, que é a razão de ser de toda empresa, deve estar aliada à práticas responsáveis do ponto de vista social e ambiental, de modo que o crescimento da organização não comprometa a qualidade de vida das gerações atuais e futuras e signifique também o crescimento de todos os que estão à sua volta, assegurando a perpetuação de seus valores.

Seguindo essa linha, a empresa buscou a certificação FSC® (Conselho de Manejo Florestal Sustentável), que garante que o papel que reciclamos, provem em sua maioria de fontes de pós consumo e madeira renovável. A biomassa, que

## Relatório Anual 2018

proporciona a geração de energia térmica em nossas caldeiras, também provêm de florestas renováveis, demonstrando assim, um maior comprometimento com a sustentabilidade e a preservação dos recursos naturais.

Com foco voltado no planeta e na sustentabilidade, é que a empresa a 9 anos segue as diretrizes do Pacto Global das Nações Unidas. Combatemos veemente a exploração do trabalho forçado e a exploração sexual infantil nas estradas. Nossos motoristas, transportadores e colaboradores recebem orientação permanente para combater esse mal, seguindo as premissas do Programa na Mão Certa.

A empresa conta com projetos na comunidade, afim de educar de forma correta, e conscientizar quanto aos benefícios de promover a segregação de materiais recicláveis em nosso dia a dia, além da prática de otimização na utilização dos recursos naturais, através do Projeto Meu Papel.

Em nosso relatório, você encontrará informações das diversas atividades realizadas pela empresa. Apesar de sermos considerados no âmbito do papel, como uma empresa pequena, não deixamos de fazer nossa parte de forma responsável, sustentável e honesta.

Muito Obrigado e tenham uma leitura prazerosa!

## Informações sobre o Relatório

A Valpasa Indústria de Papel, com base nas diretrizes do Global Reporting Initiative (GRI) elabora anualmente seu relatório de sustentabilidade.

Com sede localizada em Nova York, Estados Unidos, a rede do Pacto Global das Nações Unidas, reúne membros representantes de empresas, ONG's, entidades do governo e especialistas, com o intuito de definir parâmetros e indicadores de gestão que serão utilizados na elaboração dos relatórios anuais de sustentabilidade. Esse modelo de relatório é o mais utilizado por organizações de excelência nos mais diversos segmentos do mundo.

O relatório de sustentabilidade, com informações do nosso desempenho econômico, social e ambiental, é anualmente apresentado ao público de interesse. Esse relatório, contém dados do período entre 1º de janeiro de 2018 a 31 de dezembro de 2018.

De forma transparente e consistente, as informações aqui apresentadas são relevantes, e visam apontar o desempenho da organização no aspecto ambiental, econômico e social. Apresentando o reflexo desse desempenho na região onde está instalada, buscando sempre aplicar iniciativas que visam o desenvolvimento sustentável com responsabilidade e consciência, tentamos deixar clara nossa mensagem de preservação ambiental e responsabilidade social, e não somente, seguindo o mercado, a visão econômica da indústria.

Com base no direcionamento estratégico da diretoria, após a análise dos resultados, foi realizada a avaliação final do ano de 2018.

Este documento contempla o envolvimento de vários colaboradores, que dedicaram-se à apuração das informações necessárias. Por intermédio desse relatório, comunicados sobre o cumprimento dos 10 Princípios do Pacto Global da Organização das Nações Unidas (ONU), do qual a empresa Valpasa Indústria de Papel é signatária desde o ano de 2010.



**A Valpasa Indústria de Papel produz e comercializa:**



**Bobinas de Papel  
Miolo e Capa,**



**Chapas de  
Papelão e Folhas  
de Papel Micro-  
ondulado.**



## A Empresa

Idealizada, constituída e empreendida pelo Senhor Deoclides Comachio, surge em 1998 a Valpasa Indústria de Papel Ltda. Localizada no Alto Vale do Rio do Peixe, possui duas divisões na mesma unidade fabril. A organização produz e comercializa bobinas de papel miolo e capa, chapas e folhas de papelão e micro-ondulado. Sua capacidade produtiva mensal atual instalada é de 8.500 ton/mês.

Atua com uma carteira de aproximadamente 305 clientes ativos, entre estes indústrias gráficas, cartonagens, além do mercado calçadista e moveleiro.

O processo produtivo da Valpasa, concilia eficiência econômica com valores ambientais e sociais. Suas práticas contemplam o compromisso com a conservação dos recursos naturais: água, ar, solo e biodiversidade através de constantes monitoramentos.

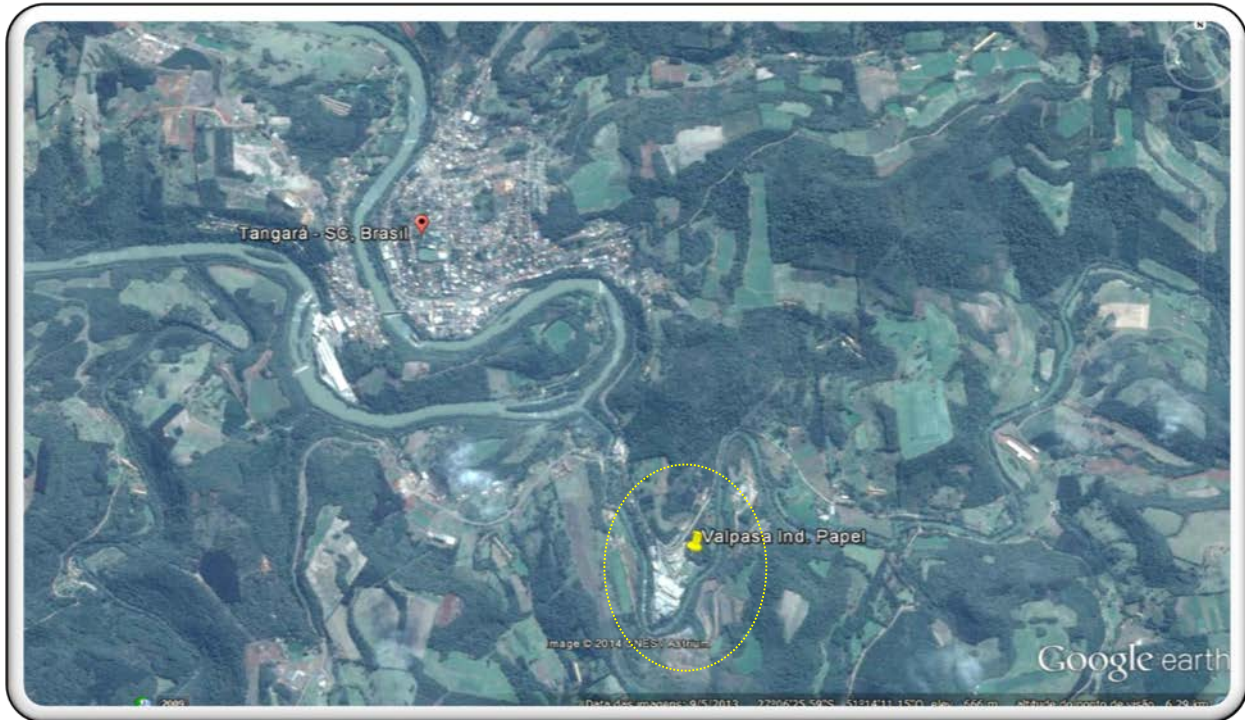
A organização recuperou uma área no entorno de suas instalações, realizando plantio de diferentes espécies nativas favorecendo a reprodução e garantindo o habitat de muitas espécies da fauna local.

O resultado do processo baseado na sustentabilidade foi comprovado através da obtenção do certificado FSC® (*Forest Stewardship Council*®), em 2011 e sua re-certificação no ano de 2015, estendo seu selo até o ano de 2021.

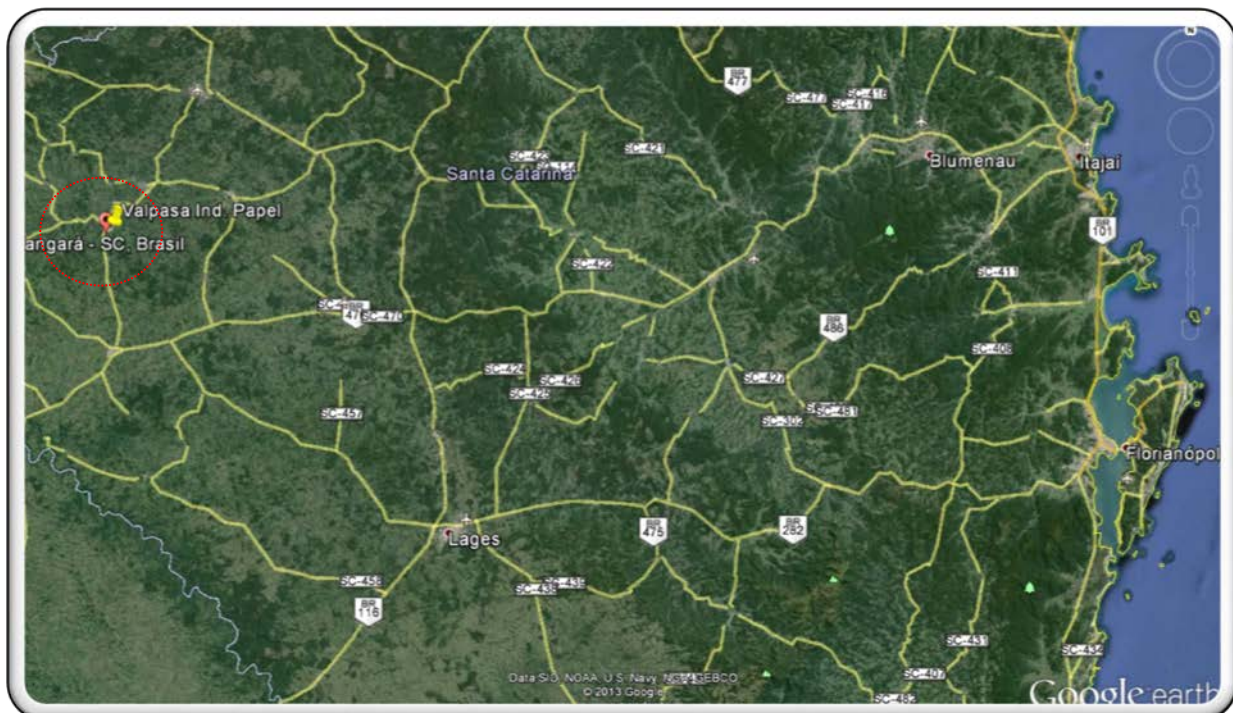
A Organização encerrou o ano de 2018 com 390 colaboradores diretos e 10 colaboradores indiretos. Entre outros imensuráveis colaboradores indiretos, como catadores de papel e aparistas. Comercializou 53.790 toneladas de Bobinas de papel miolo e capa e cerca de 36.422 toneladas de papel ondulado (Onda B, C , E, F e acoplados), o que resultou no aumento de 7,0% em relação as bobinas e de 9,0% na comercialização de papel ondulado, em comparação ao ano anterior.

## Unidade Industrial

A Valpasa Indústria de Papel está localizada em uma área de 147.215m<sup>2</sup> com 20.768m<sup>2</sup> de área construída no Distrito Industrial do município de Tangará, situado no Meio Oeste de Santa Catarina, no chamado Vale do Rio do Peixe.



Localização no município



Malha viária existente na região – Municípios próximos: Videira, Pinheiro Preto, Ibicaré, Joaçaba, Campos Novos e Ibiom.



**Distâncias**

- São Paulo: 766 Km
- Curitiba: 348 Km
- Porto Alegre: 420 Km
- Florianópolis: 400 Km
- Joaçaba: 40 Km
- Videira: 23 Km
- Piratuba: 126 Km
- Campos Novos: 42 Km
- Pinheiro Preto: 08 Km
- Fraiburgo: 45 Km



Parque Fabril da Valpasa Papel e Ondulados

Com uma unidade industrial com duas divisões, a saber:

- ✓ Divisão para fabricação de papel miolo e capa, com uma máquina de papel (MP I, com largura útil de 1,72, velocidade média de 627,8m/min e produção média de 4.482 ton/mês);



Máquina de fabricar Bobinas de Papel

- ✓ Divisão de produção de papelão ondulado, em chapas e folhas de papel ondulado.

Máquina onduladeira n° 1 Francar nas ondas B, C, BC, BB, BBC, E, EB e EBC, com 1,65m de largura útil e velocidade máxima de 180 m/min, para produção de chapas de papelão. Máquina onduladeira n° 2 Chinesa nas ondas B e BB, com 1,65m de largura útil e velocidade máxima de 250 m/min, para produção de chapas de papelão. Máquina onduladeira n° 3 Kai Tuo na onda E, com 1,80m de largura útil e velocidade máxima de 120 m/min, para produção de folhas de micro ondulado. Máquina onduladeira n° 4 Francar nas ondas E, B, com 1,30m de largura útil e velocidade máxima de 80 m/min, para produção de folhas de micro ondulado.



Onduladeira para fabricação de papel corrugado

## Produtos

Sempre considerando o compromisso assumido pela empresa com a sustentabilidade, os produtos Valpasa são confeccionados com material reciclado.

Em todo seu processo, a empresa segue rigorosamente as especificações técnicas definidas pela ABNT – Associação Brasileira de Normas Técnicas, os requisitos da ISO 9001:2015 – Excelência na Gestão da Qualidade, ISO 14001:2015 – Excelência na Gestão Ambiental e FSC – Excelência na Gestão de produto.

Desde 2011 a organização possui toda sua cadeia produtiva certificada FSC® (*Forest Stewardship Council*), que reconhece o manejo responsável do ciclo de produção. Tal certificação se traduz em melhor acesso ao mercado e a garantia de rastreabilidade do produto desde a aquisição da matéria prima, até a finalização do produto. Confirma que a maior parte de matéria-prima usada, é derivada de material pós-consumo, que já foi utilizado, e seria descartado, sendo assim, reaproveitado em sua totalidade. Para o cliente, beneficiadores e sociedade, a certificação significa garantia de origem da matéria prima usada na produção de papel, reconhecimento do mercado pela utilização de materiais recicláveis e o compromisso pela responsabilidade sócio ambiental.



Produto final – Chapas de papelão corrugado

Os produtos acabados são entregues ao cliente, sempre acompanhados pelos laudos técnicos que contemplam as informações pertinentes à especificação do produto.



Produtos de Clientes parceiros

#### Setores de Atuação e Produto:

- ✓ Fabricação de bobinas de Papel Miolo e Capa para o mercado de embalagens;
- ✓ Fabricação de Chapas e folhas de Papelão Ondulado;
- ✓ Fabricação de Chapas e folhas de Papelão Micro-ondulado.

#### Principais Produtos:

- ✓ Bobinas de Papel Miolo e Capa para embalagens;
- ✓ Chapas de Papel Ondulado nas ondas B, E e BB acopladas;
- ✓ Folhas de Papel Micro-ondulados, onda E.

#### Produtos Disponíveis:

##### Bobinas de Papel Miolo



##### Bobinas de Papel Capa



Chapa de Ondulado (Onda B)



Folha Face Simples onda B



Chapa de Ondulado (Onda C)



Chapa de Ondulado (Onda EB)



Chapa de Micro-ondulado (Onda E)



Chapa de Ondulado (Onda BC)



Chapa de Ondulado (Onda EBC)



Chapa Ondulado Exposta EB



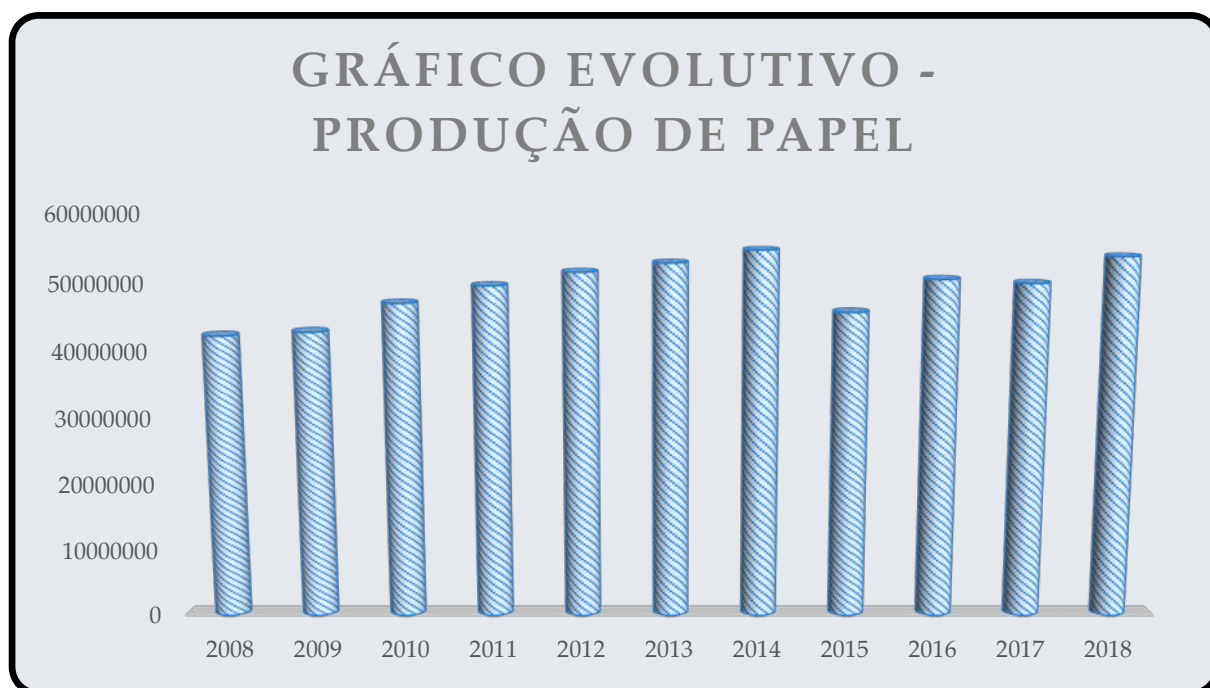
Folha Face Simples Micro-ondulado (Onda E)



## Papel

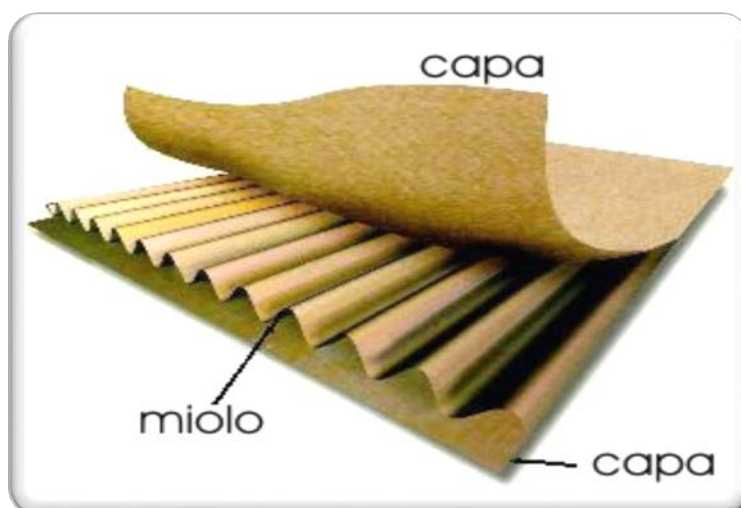
Com uma produção média mensal de 4.482 toneladas, a Valpasa Indústria de Papel, utiliza 100% de matéria prima de origem reciclada, atendendo a produção interna (fabricação de ondulados) e o mercado nacional.

Na linha de produtos encontram-se as bobinas de Papel Miolo que varia de 90 a 210 g/m<sup>2</sup> e as bobinas de Papel Capa que também variam de 90 a 210 g/m<sup>2</sup>.



## Ondulado

Conforme Norma **ABNT – NBR 5985/83** – Papelão Ondulado e Caixas de Papelão Ondulado, o papel ondulado é definido como uma “estrutura



formada por um ou mais elementos ondulados (miolos) fixados (capas) por meio de adesivo aplicado no topo das ondas.

A Valpasa produz Chapas de Papelão onda B, C, BB, BBC, EB, EBC e BC acopladas, Folhas Face Simples onda B, Chapas de Micro Ondulado onda E, Chapas de Ondulado Exposta EB e Folhas Face Simples Micro Ondulado onda E, utilizando papéis de diversas gramaturas.



### Grau de Capacitação Tecnológica

No segmento em que atua, a Valpasa desponta como uma empresa moderna e tecnologicamente atualizada. As máquinas são constituídas por componentes nacionais de última geração para o segmento e equipamentos importados, principalmente os



componentes eletrônicos, que se destinam à comandos e controles dos processos de fabricação.

Possui um setor de manutenção própria com equipamentos última geração, que auxiliam nas manutenção preventivas e em paradas programadas.

Os colaboradores constantemente passam por cursos e reciclagem para manterem-se sempre atualizados nas novas tecnologias e em novas ferramentas que estarão auxiliando em seu trabalho. O setor destaca-se por também fazer manutenções nas áreas prediais e no setor administrativo, e não apenas no parque fabril.

### **Principais Aspectos Organizacionais / Gerenciais**

Se há uma palavra que pode definir a Valpasa, essa palavra é visão, pois podemos afirmar que se trata de uma empresa surpreendente. Uma empresa jovem, com seus 20 anos e que nesse curto espaço de tempo conseguiu seu posicionamento no mercado, destacando-se como uma empresa de vanguarda e princípios.

A Valpasa tem total controle dos processos e políticas de qualidade, que transcendem os manuais e que se consolidam com costumes e práticas comportamentais de todos os colaboradores, já estando enraizado na empresa os objetivos e maneiras de trabalhar da diretoria, juntamente com as reivindicações e exigências dos mesmos.



Presidente da Valpasa recebendo o premio Biosfera.



A administração da Valpasa preocupa-se cotidianamente com a qualidade do ambiente de trabalho, resultado que pode ser encontrado no paisagismo e ajardinamento que circunda todo parque fabril, na limpeza impecável da unidade industrial, na qualidade do escritório e de suas instalações, no conforto da dependência destinada aos motoristas – dentre outras atitudes tomadas por uma empresa considerada com uma administração politicamente correta.



Casa dos motoristas



Recepção



Áreas externas



O sistema gerencial da Valpasa conta com um departamento de T.I. – Tecnologia de Informação integrada por um ERP nacional, denominado Sapiens. Este ERP possibilita controles integrados dentre os mais variados setores da organização, como: planejamento, compras, processo fabril, vendas e todos os módulos financeiros contábeis e de recursos humanos, facilitando assim, a comunicação e a troca de informação entre os setores organizacionais e de produção.



CPD

## Dados Econômico-Financeiros

### Quadro Resumo - Principais Informações

Valores em R\$ Mil

	2018	2017	2016	2015	2014	2013	2012	2011	2010	2009	2008
<b>Ativo</b>	<b>84.639</b>	<b>74.099</b>	<b>87.581</b>	<b>97.835</b>	<b>91.879</b>	<b>92.900</b>	<b>98.162</b>	<b>97.612</b>	<b>91.554</b>	<b>81.734</b>	<b>73.633</b>
<b>Ativo Circulante</b>	25.441	34.351	30.572	39.402	31.875	31.356	33.761	33.061	31.177	22.728	19.896
<b>Não Circulante</b>	59.198	39.748	57.008	58.433	60.004	61.543	64.400	64.551	60.377	59.006	53.737
<b>Realizável a Longo Prazo</b>	2.267	2.455	3.023	2.962	2.911	2.485	2.295	1.788	260	237	230
<b>Permanente - Investimentos</b>	56.931	51.815	1000	112	112	102	89	198	183	178	149
<b>Permanente Imobilizado</b>	51.815	37.241	53.983	55.359	56.981	58.956	62.016	62.565	59.934	58.591	53.358
<b>Passivo</b>	<b>84.639</b>	<b>74.099</b>	<b>87.581</b>	<b>97.835</b>	<b>91.879</b>	<b>92.900</b>	<b>98.162</b>	<b>97.612</b>	<b>91.554</b>	<b>81.734</b>	<b>73.633</b>
<b>Circulante</b>	32.764	27.306	34.154	42.052	31.250	23.557	24.646	27.352	25.829	18.717	19.398
<b>Não Circulante</b>	330.448	827.409	1.321	4.655	8.938	17.885	23.047	20.090	15.663	15.802	8.846
<b>Patrimônio Líquido</b>	<b>51.544</b>	<b>45.965</b>	<b>52.105</b>	<b>51.129</b>	<b>51.690</b>	<b>51.457</b>	<b>50.469</b>	<b>50.170</b>	<b>50.062</b>	<b>47.215</b>	<b>45.389</b>
<b>Resultados</b>											
<b>Rec. Operacional Líquida</b>	<b>116.468</b>	<b>84.396</b>	<b>89.192</b>	<b>80.967</b>	<b>90.582</b>	<b>86.179</b>	<b>77.497</b>	<b>79.739</b>	<b>73.670</b>	<b>59.752</b>	<b>64.398</b>
<b>Lucro Operacional Bruto</b>	23.256	9.631	18.060	19.449	22.895	24.327	21.557	17.963	17.298	15.848	13.251
<b>Res. Financeiro Líquido</b>	7.313	4.998	9.209	-12.334	-7.785	-9.757	-10.268	-11.458	-7.679	-7.038	-5.833
<b>Lucro Operacional</b>	4.280	2.380	4.189	-4.831	783	1.393	-248	165	3.919	2.623	2.116
<b>Resultado Não Operacional</b>	4.823	2.450	4.471	4.269	14	82	695	92	265	109	272

<b>Lucro Líquido após IR e CSLL</b>	381	252	188.639	-562	233	988	299	108	2.846	1.827	2.039
<b>Ebitda</b>	<b>13.542</b>	<b>12.415</b>	<b>11.584</b>	<b>10.578</b>	<b>16.245</b>	<b>18.348</b>	<b>14.902</b>	<b>15.718</b>	<b>15.923</b>	<b>11.655</b>	<b>8.631</b>

Faturamento - mercado interno

## Demonstrativo de faturamento

Valores em R\$ Mil

Períodos	2018	2017	2016	2015	2014	2013	2012	2011	2010	2009	2008
Faturamento	142.615	104.947	107.282	96.991	111.510	102.497	91.668	98.700	94.455	75.686	82.431

## Número de empregados

340 Produção e Processo  
50 Administrativo



**Total** → **390 Funcionários**

## Dados da Produção - Em 2018

	Capacidade instalada	Produção efetiva	Expedição	% s/ Faturamento
<b>Produção</b>	<b>8.500</b>	<b>7.516</b>	<b>3.630</b>	<b>100%</b>
Papel Miolo e Capa	5.000	4.482	740	20,39%
Papelão micro-ondulado	1.500	1.186	1.100	30,30%
Chapas de papelão ondulado	2.000	1.848	1.790	49,31%

Quantidade em Ton./mês.

A Valpasa possui uma Capacidade Instalada de 8.500 ton./mês, contudo, atua no mercado com 90% desta, pois o mercado e as vendas são sazonais no decorrer do ano.

Com a política de agregação de valores, a empresa vende 20% do papel em bobinas produzido e industrializa 80% deste na forma de chapas e folhas de papelão ondulado.

### Turnos de trabalho

A Valpasa emprega atualmente 390 colaboradores, sendo que as atividades produtivas da Valpasa são realizadas em 4 (quatro) turnos regulares.

### Jornada média de trabalho:

- ✓ 220 Horas/Mês Produção;
- ✓ 220 Horas/Mês Manutenção;
- ✓ 220 Horas/Mês Administração.

### Gráfico quantitativo - Relação de colaboradores por sexo

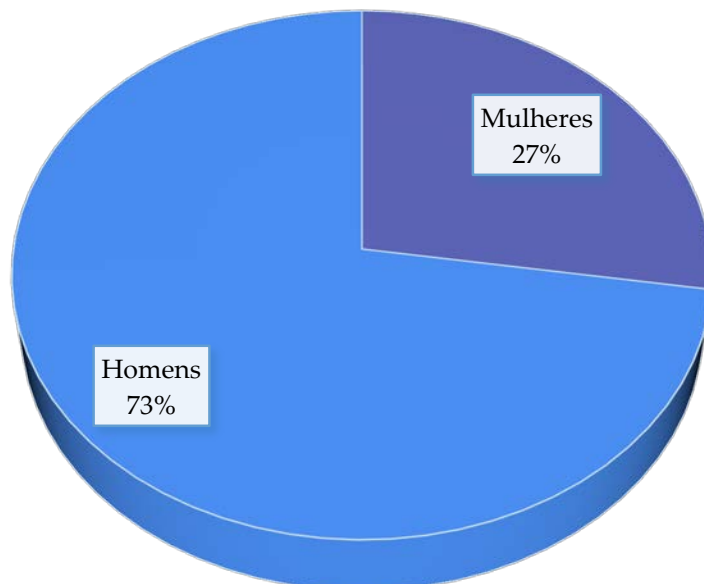


Gráfico quantitativo - Relação de colaboradores por grau de instrução

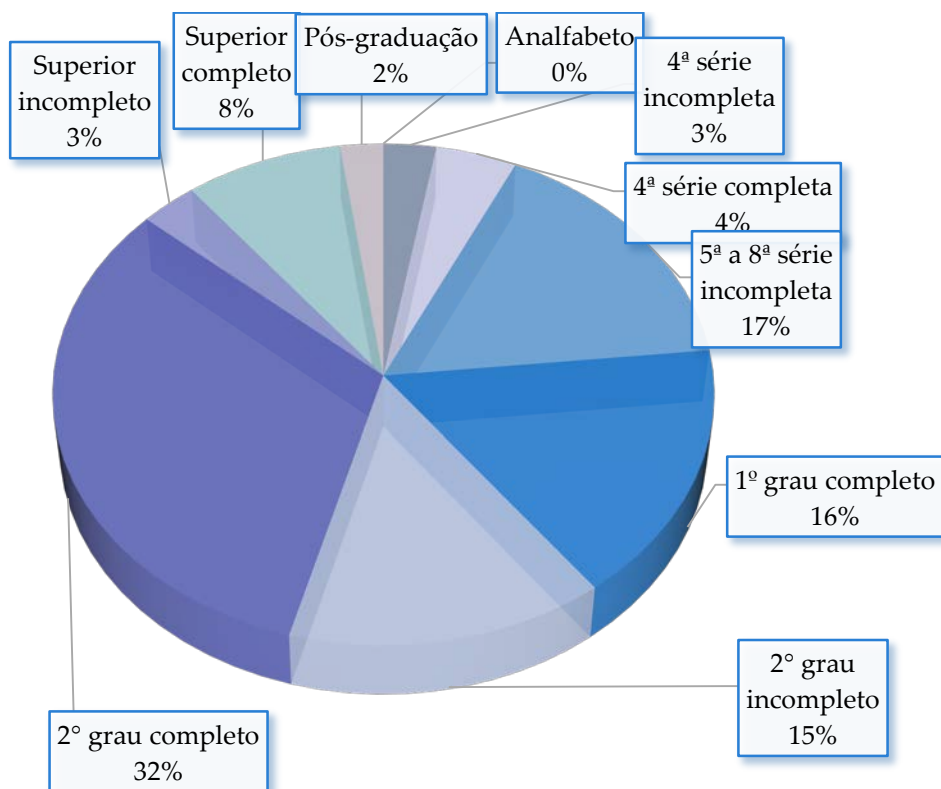


Tabela de relação de Idade x Sexo

Idade (Acima – Até)	Quantidade	Sexo	
		Masc.	Fem.
14 - 30	257	200	57
31 - 50	211	163	48
50 - +	35	30	5

## Tabela com os Principais clientes

<b>Clientes</b>	<b>% das Vendas Específico</b>
<b>Papel Miolo e Capa</b>	
ITAPEVI	22,78
CARTONAGEM JAUENSE LTDA	14,03
INDESTEL INDÚSTRIA DE EMBALAGENS OESTE LTDA	9,22
EMABALAGEM CARTON PACK	7,67
VITO LEONARDO FRUGIS	7,18
BOBINONDA ELDORADO PAPEL LTDA	6,55
CTM MORRETES	6,01
EMBASUL – CTM IND. E COM. DE EMBALAGENS – NOVO HAMBURGO	5,70
MN EMBALAGENS	2,33
ADF EMPRESAS REUNIDAS LTDA	1,83
<b>Chapas de Papelão Ondulado</b>	
PCN IND. DE PAPEL E CELULOSE NACIONAL LTDA	65,80
INVENT EMBALAGENS - EIRELLI	2,71
EMBALAGENS CAMPOS LTDA	2,04
MOVEIS K1 KAPPESBERG LTDA	1,73
SUL EMBA EMBALAGENS LTDA	1,63
EMBALAVEL IND. E COM. DE EMBALAGENS LTDA	1,32
INBRAPEL EMBALAGENS EIRELI	1,29
<b>Micro-ondulado</b>	
CAETE S/A.	11,61
CARTONAGEM SAFT	10,34
EMBACRIL – EMBALAGENS CRICIÚMA	7,82
ESCALA 7 EDITORA GRÁFICA LTDA	6,49
ROTA INDUSTRIA GRÁFICA	5,70
EMBANOR ARTES GRÁFICAS LTDA	5,54
INDÚSTRIA GRÁFICA SUL	5,17
IMPRIMERE EMBALAGENS IMPRESSAS LTDA	4,37
GRÁFICA E EDITORA MKM LTDA	2,83
CALÇADOS RAMARIM	2,66
CARTONAGEM SÃO LUIZ	2,61
CARTOPRINT	2,24

Posição: 31/12/2018

## Tabela com os Principais fornecedores

<b>Fornecedores</b>	<b>% das Compras</b>
PCN – IND DE PAPEL E CELULOSE NACIONAL LTDA	20,24%
COOPERATIVA DOS TRANSPORTADORES DE CARGAS DA REGIÃO DE TANGARÁ	4,55%
CLS ASSESSORIA REPRESENTACAO COM E TRANSP LTDA EPP	4,28%
SOLENIS ESPECIALIDADES QUIMICAS LTDA	3,75%
PIMENTEL COMERCIO DE RECICLAVEIS EIRELI	3,51%
ECEL-ELETRON COMERCIALIZADORA DE ENERGIA LTDA	3,45%
CELESC DISTRIBUICAO S/A.	3,32%
SULESTE APARAS E SERVIÇOS LTDA	2,79%
FRIESE EQUIPAMENTOS INDUSTRIAIS LTDA.	2,41%
AXCHEM BRASIL INDUSTRIA QUIMICA LTDA	2,04%
CTS IND. COM. DE APARAS LTDA	1,80%

XERIUM TECHNOLOGIES BRASIL IND. E COM. S/A	1,67%
DPX EXPRESS LOGISTICA LTDA	1,59%
DIPON LOG LOGISTICA LTDA ME	1,39%
CTS - IND. COM. DE APARAS LTDA	1,35%

Posição: 31/12/2018

Ao todo, são 382 fornecedores ativos.

## Mercado

O Brasil está entre os 10 maiores países produtores de papel do mundo, destaca-se mundialmente por produzir e abastecer o mercado, com expressivos volumes de papel para embalagens, escrita, impressão e para cartões.

A Valpasa atua no mercado de Papel para embalagens por meio da venda de bobinas de Papel Miolo e Papel Capa, bem como, chapas e folhas de Papelão Ondulado destinados à fabricantes de embalagens. Na cadeia produtiva, as embalagens de papelão ondulado são destinadas ao mercado de alimentos, eletrodomésticos, móveis e quaisquer outros produtos que necessitem de seguro acondicionamento para seu transporte.

Após a aprovação da Política Nacional de Resíduos Sólidos (Lei nº 12.305/2010), o cenário nacional foi mudando conforme o passar dos anos. A cada ano é constatado resultados bastantes positivos para o setor em relação a conscientização dos brasileiros sobre o tema.

## Desempenho do setor

A indústria de papel Brasileira tem uma grande força no mercado, sendo responsável por aproximadamente 10.400 milhões de toneladas métricas de papel. Existem fábricas brasileiras de papel e polpa com recordes mundiais.

De acordo com Casarin, Ricardo (2019), no ano de 2018, o setor de papel teve grande oscilação de preços, impactados pela variação do dólar e da celulose, somada ao fraco ritmo da economia brasileira.

O mercado de aparas durante o ano de 2018, estava com um desempenho equilibrado, mas esse equilíbrio foi rompido pela greve dos caminhoneiros, mesmo assim em julho de 2018 atingiu a marca de 456 mil

toneladas de consumo, resultando em um aumento de 9,1% em relação a julho de 2017.

A celulose exportada pelo Brasil, referente ao ano de 2018 cresceram 11,5%, somando 14,7 milhões de toneladas vendidas, de acordo com levantamento mensal da Indústria Brasileira de Árvores (Ibá). No mês de dezembro as exportações de celulose totalizaram 1,5 milhão de toneladas, apontando forte alta de 33% em relação ao registrado um ano antes.

Em 2018, as exportações de papel diminuíram 4,6% no ano, para 2.017 milhões de toneladas, e diminuíram 8,2% em dezembro na comparação com o ano anterior, para 169 mil toneladas. No segmento, o foco continua sendo a comercialização externa na América Latina, que apresentou avanço de 13% no valor negociado.

A produção de papel ficou estável em 10,452 milhões de toneladas no ano passado. A produção do insumo também foi estável (-0,2%) em dezembro, somando 901 mil toneladas.

As exportações do setor em geral chegaram aos US\$ 10,7 bilhões, com aumento de 25,5% comparado ao ano anterior. Em 2018 as exportações de celulose cresceram 31,5%, as de papel aumentaram 7,3% e as de painéis de madeira subiram 8,3%. O resultado foi o fechamento de 2018 com um saldo positivo de US\$ 9,7 bilhões, 28,4% maior que em 2017.

As empresas brasileiras de celulose e papel são referência mundial por suas práticas sustentáveis, e um dos principais diferenciais do Brasil, em relação a seus concorrentes, é que 100% da produção de celulose e papel vem de florestas plantadas - recursos renováveis e sumidouros de carbono. As florestas do setor também são certificadas por órgãos reconhecidos internacionalmente, tais como o Forest Stewardship Council (FSC) e o Programa Nacional de Certificação Florestal (Cerflor).

Esse ramo está com um bom desempenho, fazendo com que o crescimento da produção, desenvolvimento de tecnologia e geração de receitas



se torne um ciclo virtuoso da indústria brasileira, tendo perspectivas melhores para o futuro.

Conforme dados do Ministério da Agricultura, as exportações em 2018, do setor papel, celulose e madeira somaram US\$ 14,2 bilhões, 23% mais do que no ano de 2017.

Em 2018 a exportação superou US\$ 101 bilhões, o grande avanço do setor se deu na última década, US\$ 75,4 bilhões, bem maior dos US\$ 32 bilhões da anterior.

O principal destino das exportações é a China, que aumentou em 40,7% o consumo sobre o acumulado de 2017. Esse movimento vem sustentando uma trajetória de valorização da celulose, que beneficia o resultado das empresas do setor.

#### **Taxa de Recuperação de Papeis Recicláveis**

No setor papelero, a matéria prima tradicional é a reciclagem, as indústrias, são abastecidas por uma grande rede de aparistas, cooperativas e outros fornecedores de papel pós-consumo que fazem a triagem, a classificação e o enfardamento do material. A cadeia produtiva que envolve a atividade gera empregos e renda, movimentando a economia.

A Anap (Associação Nacional dos Aparistas de Papel) explica que as aparas podem ser divididas em quatro grandes grupos: aparas marrom (onduladas e kraft), aparas brancas com pasta de alto rendimento (jornal e revista), aparas brancas sem pasta mecânica (offset e couché) e papel cartão. As aparas de papelão ondulado respondem por cerca de 70% do total comercializado no país.

A greve dos caminhões não interferiu no preço das aparas, mas a oferta e a demanda caíram igualmente. Em junho de 2018, o preço do ondulado I e da branca I, foram comercializadas por R\$ 641,08 e R\$ 1.710,00 a tonelada sob depósito.

A produção industrial brasileira despencou 10,9% em maio, com relação ao mês de abril, quando a relação é com o mês de maio de 2017 a queda foi de 6,6%. O consumo de aparas que tinha sido recorde em março, voltou aos níveis de maio de 2016, quando estávamos no auge da crise econômica.

As embalagens de papel, papel cartão e papelão são sustentáveis, de matéria prima renovável e de fácil reciclagem. Também contribui para a conservação da fauna e da flora e combate as alterações climáticas, por meio do estoque de carbono.

A Cempre (Compromisso Empresarial pela Reciclagem) elaborou um relatório mostrando as taxas de recuperação do material reciclável: o alumínio é o que está em primeiro 97,7%, depois em segundo está o papel com 66,2% e o terceiro o plástico que está com 56,8%.

### SANTA CATARINA – Principais Produtores de Papel do Estado.



Fonte: Sinpesc

O consumo de papéis tem apresentado elevadas taxas de crescimento em todo o mundo nos últimos dez anos, devido à maior utilização de papel para a fabricação de embalagens em diversos setores, bem como a um aumento na utilização dos papéis de imprimir graças ao incremento no número de computadores. Tal fato conduziu a uma expansão na demanda de celulose, principal matéria-prima do papel, o que foi benéfico para o Brasil, em função das vantagens competitivas que o país detém no segmento de produção da madeira.

Apesar de a cadeia apresentar um elevado número de empresas, a grande maioria constitui-se de empresas convertedoras, isto é, compram o papel e, a partir de procedimentos simples, o transformam em produto final.

Atualmente a Valpasa é associada do SINPESC – Sindicato das Indústrias de Celulose e Papel de Santa Catarina, juntamente com outras 38 indústrias, conforme segue:

1-	ABBASPEL IND. E COM. DE PAPÉIS LTDA
2-	ADAMI S/A
3-	AGROPEL IND. DE PAPEL E MADEIRA LTDA
4-	ÁGUAS NEGRAS S/A IND. DE PAPEL
5-	AVELINO BRAGAGNOLO S/A
6-	BN PAPEL CATARINENSE LTDA
7-	BONET MADEIRAS E PAPÉIS LTDA
8-	CELULOSE IRANI S/A
9-	CIA. CANOINHAS DE PAPEL
10-	COLLEY EMBALAGENS LTDA
11-	COREMAX ARTEFATOS DE PAPEL LTDA
12-	CVG CIA. VOLTA GRANDE DE PAPEL
13-	DELCRIS PAPELÃO E EMBALAGENS LTDA.
14-	EMBALAGENS URUSSANGA
15-	FÁB. DE PAPEL E PAPELÃO NOSSA SENHORA DA PENHA S/A
16-	FÁBRICA DE PAPELÃO TIMBÓ S/A
17-	HEIDRICH S/A CARTÕES RECICLADOS
18-	HIMASA HEIDRICH S/A
19-	IGUAÇU CELULOSE DE PAPEL S/A
20-	INDAIAL PAPEL E EMBALAGENS LTDA
21-	INDUMA S/A IND. DE PAPEL E PAPELÃO
22-	INDÚSTRIA DE CARTÃO SBRAVATTI LTDA
23-	IND. E AGRÍCOLA RIO VERDE LTDA
24-	IND. CATARINENSE DE PAPÉIS LTDA ME
25-	KIMBERLY CLARK
26-	KLABIN S/A
27-	MAROMBAS IND. E COM. DE MADEIRA E PAPELÃO LTDA
28-	MILI S/A
29-	NOVACKI PAPEL E EMBALAGENS S/A
30-	PAPELÃO UNIÃO IND. E COM. LTDA
31-	PAPEL TANGARÁ
32-	PRIMO TEDESCO S/A
33-	RIGESA CEL. PAPEL E EMBALAGENS LTDA
34-	SANTAPEL – SANTA CATARINA PAPÉIS
35-	SETA EMBALAGENS LTDA
36-	SOPASTA S/A IND. E COM.
37-	SONOCO DO BRASIL LTDA

38-	TROMBINI EMBALAGENS S/A
39-	VALPASA INDÚSTRIA DE PAPEL LTDA

Fonte: Sinpesc

## Desempenho 2018 – Pacto Global

A Valpasa Indústria de Papel Ltda aderiu em novembro de 2009, ao Pacto Global das Nações Unidas. Com essa atitude, reforça sua intenção de prosseguir no caminho da Sustentabilidade, comprometendo-se a apoiar seus princípios, não apenas agindo de acordo com eles, mas propagando a sua aplicação.

A empresa busca promover os direitos humanos no dia-a-dia de suas atividades e valorizar essa prática entre todos os públicos com os quais se relaciona.

## Desempenho 2018 – Direitos Humanos.

### Respeitar e assegurar.

A Valpasa Indústria de Papel mantém uma prática clara de defesa dos direitos humanos.

Sabemos a importância de todos nossos colaboradores, seja eles internos ou externos. A Valpasa tem, como um dos seus objetivos, o respeito à vida em todas as suas formas, manifestações e situações, e manifesta isso diariamente através de suas ações.

A responsabilidade operacional referente aos aspectos relacionados a direitos humanos permeia em todas as gerências em especial em Recursos



Humanos, Segurança do Trabalho e Meio Ambiente. A Valpasa é parceira no PROGRAMA NA MÃO CERTA, onde somos apoiadores, categoria III.



Esse programa tem como missão, promover e defender os direitos das crianças e dos adolescentes, desenvolvendo e apoiando programas que visem preservar sua integridade física, psicológica e moral, com foco na questão da violência sexual. É uma organização reconhecida pela relevância, pelo mérito e pelo impacto de suas ações, bem como pela luta em favor da população infanto juvenil, violada e ameaçada em sua dignidade e integridade.

Seus valores são baseados na ética, transparência, integridade, cidadania, responsabilidade social, qualidade e compromisso com resultados, multiplicação de conhecimento e experiência e compromisso com a comunidade.

O Programa na Mão Certa tem como principal objetivo, combater a exploração sexual de crianças e adolescentes nas estradas brasileiras. Através do programa de capacitação do colaborador, o assunto é apresentado e

discutido com todos os colaboradores da empresa. A Valpasa realiza treinamento com os responsáveis por distribuir nossos produtos em todas as empresas, conscientizando os caminhoneiros sobre questões de segurança nas estradas, cuidados com o meio ambiente, prostituição infantil e exploração de crianças e adolescentes.

Com a confecção e distribuição de folders, a Valpasa conseguiu realizar uma grande campanha de mobilização contra a exploração de crianças, em todo o município, que foi registrada através da entrega e discussão com os próprios colaboradores da empresa, solicitando a contribuição de todos a fim de promover os princípios da campanha, informar sobre as ações do programa e conscientizar a todos quanto a essa preocupação. Juntamente foi realizada reunião com os motoristas contratados pela empresa, com o tema de combate à exploração sexual de crianças e adolescentes nas estradas, o evento já se consolidou, também devido às edições anteriores, tornando-se um local para debate sobre o assunto e troca de experiências entre motoristas, as transportadoras e a empresa.



## Responsabilidade social

Além dos treinamentos realizados com todos os caminhoneiros que prestam trabalho à empresa, a Valpasa realiza Pedágios, que tem como principal

objetivo orientar os motoristas quanto à exploração sexual de crianças e adolescentes nas estradas brasileiras e tornar de conhecimento de todos o DISQUE 100 para denúncias.

A empresa promove e divulga ações com a comunidade local, com os motoristas e caminhoneiros, expondo a importância de denunciar alguma atitude suspeita relacionada à exploração sexual de menores. Distribuindo adesivos do disque denúncia e material de orientação da campanha.



Em 2018 no dia do motorista, após a homenagem aos mesmos, foi aproveitado para mostrar um vídeo sobre a campanha contra a exploração sexual de crianças e adolescentes nas estradas brasileiras, também foi realizada a entrega de uma camiseta para cada um para estar divulgando a campanha.

A Defesa dos Direitos Humanos tanto internamente quanto externamente, faz parte do compromisso assumido pela empresa. Está explicitada de forma clara na Política Interna da empresa e busca promover os direitos humanos no dia a dia de suas atividades, valorizando essa prática com entre todos os públicos com os quais se relaciona.

## Projeto Meu Papel

A Valpasa Indústria de Papel tem participação ativa na comunidade, onde desenvolve projetos ambientais de conscientização da população por intermédio das escolas municipais.

O Projeto Meu Papel existente desde 2006, tem por objetivo conscientizar crianças e adolescentes da importância da reciclagem para o meio ambiente.

## Relatório Anual 2018

Profissionais na área que trabalham na empresa ministram palestras e atividades na escola, e esta por sua vez, reúne todo o material reciclável e encaminha à empresa, que é revertido em material didático e esportivo, conforme necessidade da escola.

No ano de 2018, foi realizada uma parceria com a Escola Municipal Criança do Futuro – CAIC, de Videira. A escola estava realizando uma ação social, onde o dinheiro arrecadado com material reciclável, foi revertido em ração para cachorros, que foram doadas para a APANVI – Associação Protetora dos Animais de Videira.



A ação foi realizada no dia 21 de novembro de 2018, na própria escola juntamente com os professores e alunos.

## Segurança do Trabalho e Saúde

No mês de Junho foi realizado para todos os colaboradores uma palestra sobre segurança no trabalho, ministrada por um profissional do SESI.

Durante o ano de 2018, a empresa não manteve operações identificadas como de risco significativo de ocorrência de trabalho infantil, forçado ou análogo à escravidão, nem com risco de liberdade de associação, não registrando nenhuma denúncia envolvendo essas práticas.





Por meio do seu Sistema de Gestão Integrado, que reúne procedimentos nas áreas de meio ambiente, segurança no trabalho e saúde ocupacional, foram desenvolvidas campanhas de conscientização, como o outubro rosa e o novembro azul. Que visam à prevenção de doenças como o câncer de mama e próstata respectivamente.



O reconhecimento das atitudes da empresa voltadas a segurança no trabalho podem ser comprovadas com a edição da Revista Êxito, tendo a Valpasa como exemplo maior dessa responsabilidade, com nossos profissionais na capa da edição.



## CIPA – Comitê Interno de Prevenção de Acidente

A empresa ainda conta com a CIPA – Comitê Interno de Prevenção de Acidentes, constituídas por colaboradores internos eleitos entre as próprias equipes.

É composta por 16 colaboradores e tem como principal objetivo, a prevenção de acidentes e doenças decorrentes do trabalho, a fim de tornar compatível o trabalho com a preservação da vida e a promoção da saúde do colaborador.

Por meio do formulário de Comunicação de Acidente de Trabalho (CAT), o Instituto Nacional de Seguridade Social é informado sobre todos os acidentes – com ou sem afastamento – que ocorrem na empresa. A área de segurança do trabalho e o médico responsável preenchem o documento, investigam,



acompanham internamente as ocorrências.

Regularmente a CIPA e a Brigada de Emergência realizam treinamentos com apoio de profissionais da área.

Anualmente a empresa realiza a Semana Interna do Meio Ambiente e SIPAT, onde assuntos voltados às questões ambientais, segurança no trabalho e qualidade de vida são abordados. As palestras são ministradas por profissionais competentes contratados pela empresa.

Em 2018, foram realizadas palestras com profissionais do Sesi e com a Polícia Militar de Videira, além de palestras foram feitas brincadeiras com os colaboradores, de modo que eram solicitados alguns questionamentos referente a segurança na empresa.



### Brigada de Emergência

A Brigada de Emergência têm por objetivo auxiliar a empresa na proteção contra incêndio e atendimento aos acidentes de trabalho. A mesma é composta por 18 colaboradores.

Dedicado àqueles que se interessam pelo digno trabalho de prevenção e combate a incêndios e atendimentos aos acidentes de trabalho, cuja finalidade é a proteção à vida.



### Campanha de Vacinação Contra Gripe

Anualmente a empresa realiza a campanha de Vacinação contra a gripe. A importância da vacina reside em não adoecer pela gripe que é uma doença

altamente contagiosa. Como resultado, observamos uma redução significativa no número de atestados médicos relacionados a gripe.

### Dia da saúde

No mês de abril realizou-se nas dependências da empresa Valpasa, o Dia da Saúde. Nesse dia foram desenvolvidas diversas atividades aos empregados e suas famílias, com orientação quanto a prevenção de doenças contagiosas.



### Desfile 07 de setembro.

A Independência do Brasil é um dos fatos históricos mais importantes de nosso país, marcado pelo fim do domínio português e a conquista da autonomia política. Muitas pessoas morreram na luta por este ideal, assim como Tiradentes, que foi executado pela coroa portuguesa por defender a liberdade de nosso país, durante a Inconfidência Mineira.

No ano de 2018, o Dia da Independência do Brasil foi marcado pelo desfile cívico em Tangará. Aproximadamente 30 entidades participaram do desfile, dentre elas, a Valpasa representada pelos seus colaboradores.



### Campanha 12/8.

Em parceria com a secretaria de saúde do município de Tangará, a empresa buscou identificar colaboradores que possuem pressão arterial alterada e encaminhá-los para avaliação e acompanhamento no setor de medicina do trabalho. É realizada uma conferência da pressão arterial de todos os colaboradores da empresa no mínimo uma vez na semana, com o intuito de identificar possíveis alterações, possibilitando um diagnóstico precoce.



## Treinamentos

Ao ingressar na empresa, o colaborador próprio ou terceirizado, passa pelo Treinamento de Integração, onde assuntos como meio ambiente, preservação ambiental, segurança no trabalho, qualidade de vida e direitos humanos são discutidos e apresentados.



Foi realizado durante o período de junho à novembro de 2017, a confecção do planejamento estratégico para 2018 à 2020. O acompanhamento e desenvolvimento deste planejamento realizou-se a partir da consultoria técnica do SEBRAE – SC, através do consultor credenciado Daniel Keller. Os encontros de capacitação e consultoria foram realizados na cidade de Tangará na sede da empresa Valpasa.

Para elaboração do plano, foi desenvolvido um programa de trabalho composto por capacitação para nivelamento de conceitos e aprendizado (com participação do grupo de trabalho + pessoas chave) e consultoria personalizada para validação e construção do planejamento com a participação do grupo de trabalho, foram 18 horas de capacitação mais 24 horas de consultoria, resultando em 42 horas de atividade presencial na empresa, realizadas em 10 encontros.



Através deste planejamento a Valpasa definiu para os próximos anos uma identidade que norteia todas as ações e iniciativas da empresa. Esta identidade e propósito está alicerçada na revisão da missão, visão de futuro e

valores da empresa. Eles são os elementos vitais para fortalecimento da cultura da empresa e do engajamento das pessoas em todos os níveis e setores.

Dentro do contexto de um planejamento pensado e desenhado para um horizonte de 3 anos, o ano de 2018 representa uma primeira etapa rumo a visão de futuro da empresa.



Durante o período de Março à Agosto ocorreu um treinamento para formação de Líderes, participaram colaboradores de diversos setores, foram 10 encontros relacionados ao desenvolvimento de lideranças na indústria. Assuntos como princípios da liderança, conhecimento da equipe, forma de comunicação e práticas de liderança são alguns exemplos dos temas abordados durante a capacitação.

## Desempenho 2018 – Trabalho

### *Apoiar, eliminar, erradicar, estimular.*

No relacionamento com nossos colaboradores, seguimos os preceitos da legislação, sendo que nossa política tem como uma de suas diretrizes apoiar a erradicação do trabalho infantil, escravo e degradante em toda sua cadeia produtiva.

## Jovem Aprendiz

Em fevereiro de 2018, foi recebido a nova turma do programa Jovem Aprendiz, sendo assim, 3 estudantes do SENAI exerceram algumas atividades durante o período de 05/02/2018 até 14/12/2018.



O programa tem como objetivo estimular o trabalho dos jovens estudantes, dessa forma, diminuindo a dificuldade que o jovem encontra ao buscar o primeiro emprego.

## Liberdade de Associação

O direito de associação do empregado a sindicatos está protegido pela legislação brasileira, sendo que a empresa respeita esse direito. Todos os seus colaboradores podem participar livremente de assembleias.

## 5ª FECAUVA

A Feira Catarinense da Uva tem o objetivo de destacar a produção de Tangará, que é a maior do estado de Santa Catarina, com 10 milhões de quilos por ano. Além da comercialização da uva in natura, é destaque em Tangará a comercialização dos derivados, como sucos, vinhos e geleias.





## Relatório Anual 2018

A Feira aconteceu durante os dias 16,17 e 18 de fevereiro de 2018, com stands para as empresas expor seus produtos. A Valpasa se fez presente neste evento, compartilhando os momentos valiosos de crescimento e união do município. No stand da empresa foram fornecidas informações sobre o trabalho e trajetória da empresa.



## 01/05 - Dia do Trabalhador

Todo ano a empresa realiza no dia 01/05, com todos os colaboradores em cada turno, uma confraternização referente ao Dia do Trabalhador, como forma de aprimorar o relacionamento entre todos os níveis hierárquicos dentro da empresa, e valorização/motivação do trabalho de todos, sendo uma maneira já consolidada de debate e tratativas entre colaboradores e direção.



## ISO 9001:2015 – Sistema de Gestão da Qualidade

A empresa em 2018, passou pela auditoria de recertificação do padrão ISO 9001:2015 em excelência da qualidade.

A certificação na norma ISO 9001:2015, garante processos com excelência na gestão de qualidade, abrangendo as mais diversas áreas dentro da organização, levando em consideração clientes, fornecedores, recursos humanos, segurança do trabalho, entre outros, visando a garantia de qualidade em todos os processos abrangidos pelo Sistema de Gestão da Qualidade.



## Abolição do Trabalho Infantil e Forçado

A Valpasa apoia a erradicação das formas de trabalho infantil e forçado, em condição de escravos em todas as suas operações e na cadeia produtiva. A empresa cumpre as exigências legais e através do trabalho desenvolvido junto a seus fornecedores, exige das mesmas o cumprimento dos direitos declarados através de Comunicados de Qualidade.

Em toda extensão do nosso parque fabril, a empresa monitora o atendimento às exigências da idade mínima de 18 anos além de exigir contratualmente essa determinação.

Além disso, a empresa realiza trabalho de conscientização, através de treinamentos desenvolvidos com todos os colaboradores, abolindo o trabalho infantil e fornecendo condições ideais de trabalho e salariais para que não haja necessidade de seus filhos (crianças e adolescentes), desempenharem algum tipo de trabalho com objetivo de reforçar o orçamento familiar.

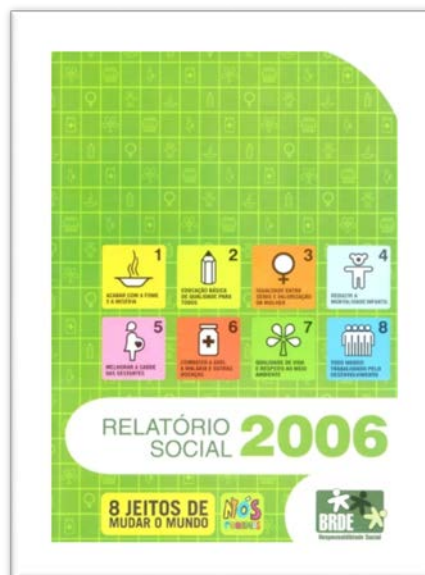


## Desempenho 2018 – Meio Ambiente

### Assumir, desenvolver, incentivar.

Quando a questão é Meio Ambiente, encontramos na Valpasa uma empresa premiada pelo BRDE e também pelo Instituto Ambiental Biosfera, tendo recebido o PRÊMIO NACIONAL DE RESPONSABILIDADE SÓCIO AMBIENTAL EMPRESARIAL no ano de 2008, conferido em razão das práticas adotadas internamente, no processo fabril e em todo seu entorno.

Há que se destacar a correta manutenção e acompanhamento do Rio que se encontra no entorno da empresa. O Rio Bonito é monitorado bimestralmente por profissionais do departamento de Engenharia Ambiental da empresa, onde monitoram os parâmetros pertinentes



ao processo produtivo. Esse programa se estende a 16 anos, caracterizando-se como uma prática normal no processo produtivo da empresa.

<b>Pontos de análise</b>	<b>Parâmetros analisados</b>
• <i>Entrada do efluente de processo no flotador</i>	DBO
	DQO
• <i>Saída do efluente de processo no flotador</i>	pH
	Sólidos Sedimentáveis
• <i>Caixa coletora de efluente da fábrica de ondulados</i>	Condutividade
	Fenóis
• <i>Corpo receptor a montante</i>	Ferro Dissolvido
• <i>Corpo receptor a jusante</i>	Manganês
• <i>Corpo receptor no ponto de confluência</i>	Sólidos Totais Dissolvidos
	Sulfeto de hidrogênio
	Temperatura

No ano de 2013 iniciou-se a campanha de amostragens e análise referentes ao processo de geração de vapor da empresa. O trabalho consistiu em determinar as concentrações dos poluentes regulamentados pela RESOLUÇÃO CONAMA 436/11, bem como documentar as condições operacionais e demais informações relevantes, para relatar as emissões verificadas no lançamento dos gases provenientes da caldeira de biomassa.

<b>Parâmetros analisados</b>	<b>Limites aceitáveis</b>
<i>MP Total</i>	520
<i>SOx</i>	Não há legislação
<i>CO</i>	Não há legislação
<i>NOx</i>	650

Absolutamente consciente de suas responsabilidades ambientais perante a sociedade, a Valpasa põe em prática enormes esforços para reduzir seu impacto ambiental.

De forma a sistematizar e padronizar nossas práticas de redução de impacto ambiental, a empresa implantou o Sistema de Gestão Ambiental (SGA), integrando-o com o Sistema de Gestão da Qualidade (SGQ). Por meio dele, são documentados treinamentos de todos nossos colaboradores e implantamos controle operacional, possibilitando uma atuação preventiva em relação à possíveis danos ambientais.

Além disso, a empresa conta com auxílio de uma ferramenta legal, possibilitando controle integral no atendimento aos requisitos legais, aplicados ao seu Sistema de Gestão Ambiental, que auxilia no monitoramento de padrões legalmente estabelecidos.

## ISO 14001:2015 – Sistema de Gestão Ambiental

No ano de 2018, ocorreu a transição de órgão certificador, anteriormente o nosso órgão certificador era o BSI, agora passamos a ser certificados pela DNV. Em novembro deste ano, a empresa passou pela primeira auditoria da 14001:2015 com o novo órgão certificador e completou 10 anos de certificação ISO 14001, garantindo cada vez mais o compromisso com o meio ambiente.



**Certificação FSC® Cadeia de custodia – Norma FSC-STD-40-004 (Versão 3-0) PTG**



Em 2011 a empresa conquistou a certificação do selo FSC, pela norma FSC-STD-40-004 (Versão 2-0) PTG, que garante a rastreabilidade do produto, desde a fonte ate sua expedição. Seguindo os preceitos relacionados ao critério de porcentagens. Esta norma também já passou por atualizações, sendo a versão atual a FSC-STD-40-004 (Versão 3-0) PTG. As auditorias de recertificação deste padrão tem durabilidade de 5 anos.

Em 2018 a empresa passou por auditoria de manutenção do selo FSC, onde foi recomendada a manter a certificação por mais um ano.



## Destaque e Reconhecimento

Diante de todo o trabalho de conscientização ambiental, esses esforços foram traduzidos em fatos marcantes nos anos de 2007, 2008 e 2011.

Em 2007 a inclusão na Valpasa no Relatório Social 2006 do BRDE e em 2008, recebendo o PRÊMIO NACIONAL DE RESPONSABILIDADE SÓCIO AMBIENTAL EMPRESARIAL, conferido pelo Instituto Ambiental Biosfera, e a CERTIFICAÇÃO ISO 14001:2015 (DNV), sendo a primeira empresa recicladora de papéis a obter tal certificado.

## Programa de Recuperação de área Degradada.

A Valpasa possui um programa para plantio de mudas de árvores nativas no entorno de suas instalações, buscando promover a recuperação da mata cicliar com foco na preservação ambiental. Mais de 2.500 mudas foram



plantadas no entorno do Rio Bonito.

## Energia Limpa – THERMOAZUL

Como destaque na área ambiental, estão os projetos de mecanismo de desenvolvimento



limpo (MDL) da Usina de Tratamento Térmico de Resíduos Industriais para Geração de Energia Térmica e Elétrica a UTE – THERMOAZUL.

É um projeto que pretende atender as necessidades locais, oferecendo desta forma uma destinação adequada e ambientalmente correta aos resíduos sólidos industriais das empresas de papel e plástico da região.

Terá como atividade fundamental o processamento térmico dos Resíduos Sólidos Industriais, resultando em energia elétrica e térmica (calor - vapor d'água).

A Thermoazul terá como seu foco principal a prestação de serviço no tratamento de Resíduos Industriais, atendendo, auxiliando e disponibilizando uma opção para as empresas da região que queiram implantar um programa de gestão de resíduos.

A empresa pretende através do processamento térmico dos resíduos, gerar energia e vapor d'água, e comercializar estes produtos com empresas que necessitem de uma demanda dentro da necessidade oferecida pela prestadora.

Através de projetos de MDL (Mecanismos de Desenvolvimento Limpo), existe a possibilidade de uma valorização dos resíduos gerados pelas indústrias como matéria prima, refletindo em novas fontes geradoras de energia. Haja visto que a crise energética que assolou e vem assolando o país é uma evidencia que demonstra a fragilidade do mercado, necessitando assim de novas alternativas, tecnologias e fontes de energia limpa.

O fluxo atual em um processo industrial demonstra que existe uma fonte de energia que pode ser aproveitada, conhecida como resíduo de segunda geração.

A energia gerada através de um resíduo de segunda geração torna o processo auto-sustentável, ou seja, completa realmente o ciclo de vida de um produto, porque os resíduos que anteriormente eram eliminados na confecção de um produto ou no pós consumo passam a ser agregados ao processo.

Os resíduos de segunda geração atualmente são eliminados através de lixões, aterros sanitários, aterros industriais, dentre outros. Não sendo



incorporado ao processo industrial, em um contexto geral a sociedade pode ser beneficiada, quem sabe com redução dos tributos ligados a energia, por exemplo, e a não geração de passivo ambiental. Pois a utilização de um resíduo de eliminação para a geração de energia elétrica e vapor da água é um passo importante na prática do desenvolvimento sustentável.

A questão dos resíduos sólidos industriais necessita de uma atenção especial por parte das empresas da sociedade e do governo, necessita-se de investimentos em setores que visam à pesquisa e o desenvolvimento, com intuito de valorização dos resíduos gerados por todos, criando assim um novo modelo para a destinação dos resíduos “não aproveitáveis”.

O projeto da UTE Thermoazul desenvolvido pela VALPASA INDÚSTRIA DE PAPEL LTDA., propõe a construção de uma usina de reciclagem térmica a partir da incineração dos resíduos sólidos industriais, para geração de energia elétrica e vapor da água. Os benefícios deste projeto para o meio ambiente são inúmeros, pois trata-se de um programa de gestão de resíduos completo, onde o resíduo gerado que não pode ser aproveitado, e que atualmente tem como destino os aterros e lixões entre outros destinos, passariam a ser processados termicamente, reduzindo assim as emissões GEE (gases de efeito estufa) como o metano, gerados pelos aterros na decomposição da matéria orgânica. Sabe-se que o metano é um gás leve que atinge a camada de ozônio com facilidade e de forma rápida. O projeto da UTE Thermoazul propõe tratar os gases de forma que a emissão de ozônio na atmosfera seja zero. O propósito é transformar o resíduo atualmente encaminhado para a destinação em aterros, em um resíduo de valorização, no processo de tratamento térmico e geração de energia elétrica e vapor. Os benefícios ambientais relacionados ao processo térmico de tratamento de resíduos são substanciais.

A atividade consiste em projeto de energia renovável, que foca a construção e a operação de uma usina de geração de energia de 4,7 MW utilizando resíduos industriais como combustível, gerando a eletricidade e o vapor exigidos pela Valpasa durante o processo de fabricação de papel reciclado. A atividade proposta de projeto envolve a substituição da eletricidade mais intensiva em carbono do sistema elétrico por eletricidade gerada por fontes

neutras em emissões de gases de efeito estufa (GEE). A atividade de projeto inclui também evitar emissões de metano provenientes da não deposição de biomassa em aterro.

Atualmente o vapor utilizado nas bobinas para secagem do papel é produzido por duas caldeiras movidas a lenha e cavacos. Como várias outras empresas da região consomem o mesmo insumo, o mesmo está ficando escasso, e mais produção florestal é destinada à queima.

A nova usina Termoelétrica deverá substituir a parte da energia importada da rede Sul-Sudeste e a madeira e cavacos consumidos nas caldeiras para produção de vapor de secagem. Entretanto, a Valpasa continuará conectada na rede para segurança de sua produção, e as caldeiras permanecerão no local para o caso de paradas do incinerador. Esse sistema representará uma redução na compra de eletricidade da rede de cerca de 10.000 MWh por ano, comparando com o cenário de linha de base, e a redução da área necessária ao plantio de madeira para lenha, podendo manter mais área para mata nativa.

A Valpasa propõe a construção de uma usina de geração de energia a partir dos Resíduos Sólidos Industriais de 2,5MW para fornecer a energia necessária à produção e substituir a geração de eletricidade de uma rede mais intensa em combustíveis fósseis, reduzindo, assim, as emissões GEE no processo. Esta nova usina de geração renovável utilizará 72.000 toneladas de resíduo/ano, resíduos esses gerados pelas empresas da região.

No cenário de linha de base, os resíduos da indústria tem sido depositados em aterro. Estes resíduos não podem ser processados em caldeira, e portanto ainda não foram utilizados como combustível, devido às suas características de umidade e teor de contaminantes ambientais que demandam uma alta eficiência de combustão só possível em câmaras de combustão. No cenário de projeto haverá um sistema moderno de tratamentos dos gases de efeito estufa.



Lay out do Projeto da UTE – THERMOAZUL USINA DE ENERGIA

A deposição em aterro gera metano, sendo assim, com esse projeto, evitamos a deposição de resíduo industrial em aterro, reduzindo consequentemente as emissões de GEE.

A eletricidade atualmente fornecida pela rede é relativamente intensiva em carbono, com um fator de emissão de margem operacional de 0,949 tCO<sub>2</sub>/MWh e um fator de emissão de margem de construção de 0,094 tCO<sub>2</sub>/MWh (ver seção B, cenário de linha de base). Em 2000, a geração de eletricidade no Brasil era baseada principalmente na energia hidroelétrica. Entretanto, a participação do carvão e gás natural tem aumentado durante os últimos anos para resolver a segurança do fornecimento de eletricidade.

O componente de substituição de energia da rede de projeto tem a capacidade de reduzir a emissão de 7.309 toneladas de CO<sub>2</sub> por ano. O componente para evitar metano no projeto tem a capacidade de reduzir a emissão de 88.805 toneladas de CO<sub>2</sub> por ano. No total, o projeto tem o potencial de reduzir a emissão de 96.114 toneladas de CO<sub>2</sub> por ano.

O projeto irá ajudar o Brasil a atingir suas metas para promoção de desenvolvimento sustentável. Especificamente, o projeto:

- Aumenta as oportunidades de emprego na área em que o projeto está localizado;

## Relatório Anual 2018

- Age como um projeto de demonstração de tecnologia limpa, incentivando o desenvolvimento de uma co-geração mais moderna e mais eficiente de eletricidade e energia térmica usando resíduos industriais não-recicláveis como combustível em todo o Brasil;
- Otimiza o uso de recursos naturais, evita novos aterros de rejeitos não controlados, usa grande parte dos resíduos de reciclagem de papel da região;
- Diversifica as fontes de geração de eletricidade (uma meta nacional após a crise brasileira de energia em 2001);
- Ajuda a Valpasa a atender seu compromisso de produção limpa e amigável ao meio ambiente;
- Usa tecnologias limpas e eficientes e conserva recursos naturais, assim o projeto atende a Agenda 21 e os Critérios de Desenvolvimento Sustentável do Brasil.

## Desempenho 2018 – Corrupção

### Combater

Cerca de 250 empresas são signatárias da iniciativa **Call to Action: Anticorrupção e a Agenda de Desenvolvimento pós 2015**, 34 empresas são brasileiras. A Rede Brasil do Pacto Global tem conquistado cada vez mais espaço e relevância dentro do setor empresarial brasileiro, e também dentro da própria estrutura do Pacto Global. É a terceira maior rede do mundo, com quase 800 membros.




## Considerações Finais

Através deste relatório do COP, foi possível relatar algumas ações que foram realizadas e também quais foram os resultados alcançados no ano de 2018 pela organização. Descrevendo as ações realizadas em cada área de interesse, visando incluir na estratégia, cultura e atividades diárias da organização, de maneira contínua, os progressos realizados na implantação dos princípios estabelecidos pelo programa.



## Anexo

## Política Integrada



**POLÍTICA INTEGRADA**  
Qualidade & Ambiental

A Valpasa Indústria de Papel LTDA. opera com um sistema de gestão integrado para os seguintes escopos:

**Qualidade:** Produção e comercialização de papel miolo, chapas de papelão e chapas de papel microondulado.

**Ambiental:** Gerenciamento dos aspectos ambientais associados ao processo de desagregação de aparas de papelão, preparação de pasta de papelão, fabricação de bobinas, fabricação de chapas de papelão corrugado, fabricação de chapas de papelão microondulado, geração de vapor e tratamento de efluentes.


**OBJETIVOS DO SISTEMA DE GESTÃO INTEGRADO:**


- ▼ Atender aos requisitos de qualidade definidos pelo cliente;
- ▼ Satisfação contínua dos clientes, colaboradores e fornecedores;
- ▼ Prevenir, controlar e reduzir o nível de poluição gerada pela empresa;
- ▼ Melhoria contínua na qualidade dos produtos e na gestão ambiental;
- ▼ Atender as exigências e as leis ambientais.

**PRINCÍPIOS DO SISTEMA DE GESTÃO INTEGRADO:**

- ▼ Melhoria contínua e ampliação nas suas Unidades Industriais;
- ▼ Investimentos contínuos na capacitação de seus colaboradores;
- ▼ Projetos sociais destinados à educação e preservação ambiental;
- ▼ Abertura de novos mercados;
- ▼ Atualização tecnológica e ambiental;
- ▼ Melhoria contínua na qualidade de vida dos colaboradores.

Atualizado: Agosto/2018

  
 Deoclides Comachio  
 Diretor Presidente

  
**valpasa**  
 PASTA E QUELADO  
 1970-2018  
 1982-2018