



Informe Social y  
Ambiental  
2018












# Informe Social y Ambiental 2018

# Contenido

	Pág.
 0	Carta de nuestro Presidente 03
 1	La Organización Carvajal 05
 2	Relación con los colaboradores 23
 3	Relación con el medio ambiente 29
 4	Relación con los proveedores y con la sociedad 37
 5	Relación con la comunidad 41

---


## Carta de nuestro Presidente

La Organización Carvajal opera basada en los valores corporativos que rigen la interacción con sus diferentes grupos de interés, para el fortalecimiento de sus negocios con visión de largo plazo y la construcción de relaciones sostenibles.

El valor del compromiso social fomenta el uso de prácticas para la preservación de la armonía del medio ambiente y el bienestar de las comunidades en las que opera cada una de sus empresas.

La innovación, como valor y capacidad diferenciadora de la Organización, se ha seguido desarrollando a través de la redefinición de la política y el involucramiento de los colaboradores en la generación de soluciones. Esto permitió que, en el 2018, se lanzaran nuevas líneas de producto como: Cañatek, Bioform y Divertimente, entre otras, que satisfacen necesidades del mercado y contribuyen a la sostenibilidad de la Organización

Este informe reúne las acciones implementadas durante el año 2018 para seguir entregando la propuesta de valor definida y generar impacto sostenible.



**Bernardo Quintero Balcazar**  
Presidente







La Organización  
**Carvajal**

**Carvajal** 

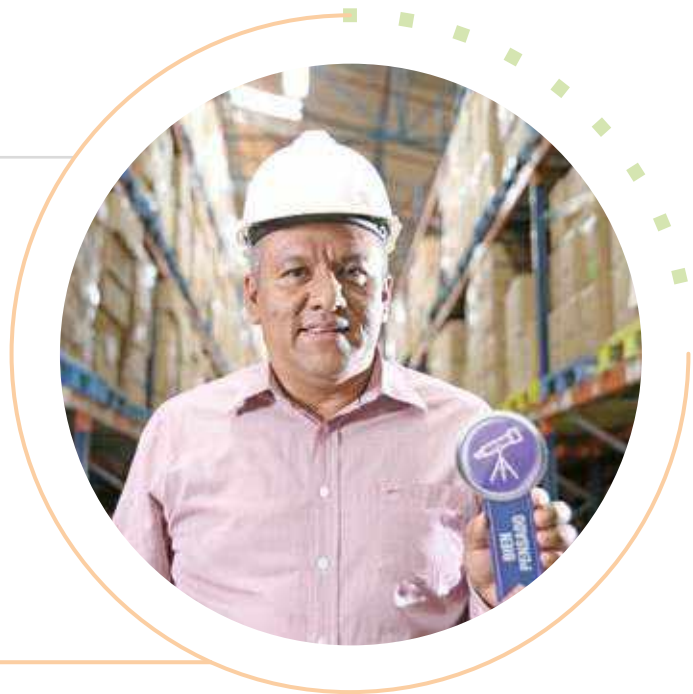
HACE LAS COSAS BIEN



## A Nuestra cultura

### Propuesta de valor

“Somos un grupo empresarial diversificado, contamos con **talento humano** comprometido y la capacidad de liderazgo requerida para establecer **relaciones cercanas, de confianza y duraderas**, que nos permiten desarrollar y entregar **productos, servicios y soluciones innovadoras** y diferenciadoras para nuestros clientes, generando impacto sostenible”.



### Valores

Los valores se constituyen como la esencia de nuestra Organización y la base para la toma de decisiones:

- Integridad
- Respeto
- Innovación
- Orientación al cliente
- Compromiso social
- Compromiso con resultados

### Capacidades diferenciadoras

Son las habilidades, destrezas y actitudes por las que queremos que nuestros grupos de interés reconozcan a la Organización Carvajal y que nos permiten lograr los resultados.

Estas capacidades son:

#### Innovación:



se define como el desarrollo de nuevos modelos de negocio; creación, reconceptualización y entrega de productos, servicios, experiencias y soluciones diferenciadoras que sorprendan y transformen la vida de nuestros consumidores finales, clientes actuales y potenciales.

#### Talento con accountability:



se refiere a la atracción, motivación y desarrollo de personas íntegras y talentosas que fomenten altos estándares de desempeño y ejecución. El accountability implica que cada uno de nuestros colaboradores sea responsable de sus acciones y asuma las consecuencias de las mismas.

#### Conectividad con el cliente y consumidor:



está relacionada con el fomento de relaciones cercanas, duraderas y de confianza con nuestros clientes y consumidores, a partir del entendimiento claro de su contexto, sus necesidades y sus expectativas actuales y futuras.



## Atributos culturales

Los atributos culturales definen cómo somos y cómo nos comportamos los colaboradores de la Organización Carvajal. Estos atributos son:



**Actitud ganadora:** somos proactivos, buscamos soluciones y oportunidades, siempre con actitud positiva.



**Constructor de relaciones sostenibles:** somos íntegros, consistentes, confiables, respetuosos, empáticos y nos comunicamos asertivamente.



**Desarrollador de sí mismo y de otros:** aprendemos y somos responsables por el crecimiento y aprendizaje de la Organización.



**Ejecutor impecable:** conocemos nuestro trabajo y nos comprometemos en hacer que las cosas sucedan correcta y oportunamente.



**Espíritu colaborativo:** nos conectamos para el logro de objetivos comunes, siendo puente de relaciones colaborativas.



**Innovador que genera valor:** somos creativos, curiosos, analíticos, recursivos e inquietos por los nuevos horizontes. Estamos en capacidad de diseñar soluciones e implementarlas con éxito.



**Visionario y estratega:** nos anticipamos al futuro, a las necesidades de nuestros clientes internos y externos. Inspiramos y movilizamos.

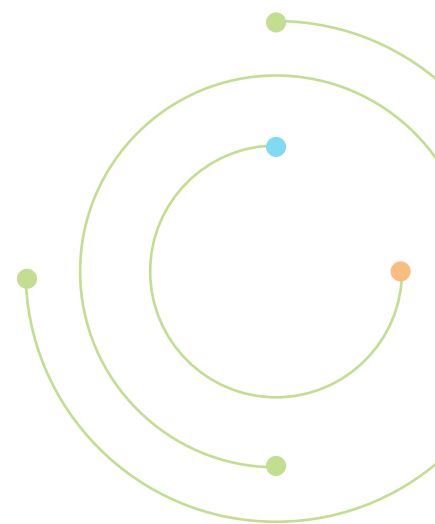


## Marca de Liderazgo

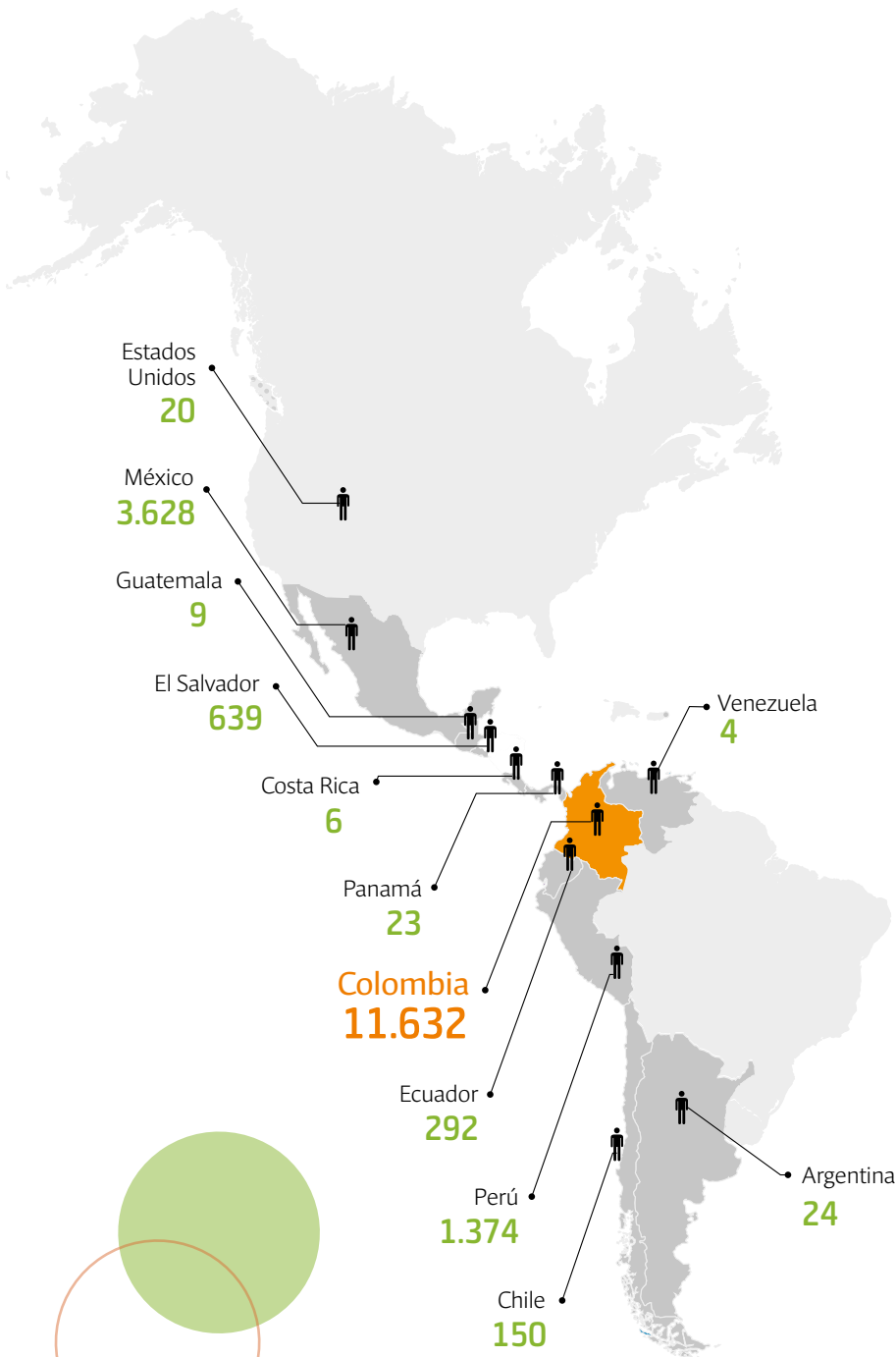
Los líderes de la Organización Carvajal personificamos con orgullo nuestro compromiso de hacer las cosas bien, anticipándonos al futuro y a las necesidades de nuestros clientes, con una actitud ganadora que nos permita hacer que las cosas sucedan.

Nos caracteriza nuestro espíritu colaborativo y el interés por el desarrollo propio y de otros, para construir relaciones a largo plazo y desarrollar y entregar productos, servicios y soluciones innovadoras y diferenciadoras para nuestros clientes, generando así impacto sostenible.

**Personificamos con orgullo nuestro compromiso de hacer las cosas bien.**



## B Alcance Demográfico



Contamos con

**17.803**



colaboradores a nivel global, distribuidos de la siguiente manera:

**10.627**

Indefinidos

**4.887**

Temporales

**2.289**

Agencia

Distribución por género:

 **8.791**

 **9.012**

Distribución de colaboradores por generación

2	Tradicionalistas
1.082	Baby boomers
4.382	Generación X
9.120	Millennials
3.217	Nativos

En Carvajal Empaques la medición del total de sus colaboradores es proporcional al tiempo trabajado por cada uno (decimales)

## Grupos de interés

La Organización Carvajal tiene como guía los atributos culturales, para el relacionamiento con sus grupos de interés:

### Clientes

Nos interesa conocer y entender a nuestros clientes para satisfacer sus necesidades y expectativas actuales o futuras a través de productos, soluciones y servicios, orientados a la calidad y la lealtad.



### Accionistas

Nuestra responsabilidad con los accionistas es asegurar la sostenibilidad de la Organización en el largo plazo, preservando los valores corporativos, manteniendo la rentabilidad y suministrando información veraz, transparente, oportuna y completa.



### Estado

El Estado brinda el marco legal y normativo al cual nos acogemos como Organización en nuestros diferentes procesos y prácticas empresariales de manera íntegra.



### Colaboradores

Nos interesa el desarrollo, alto desempeño y calidad de vida de nuestros colaboradores, así como proporcionarles un ambiente de respeto y aprendizaje.



### Aliados y proveedores

Son nuestros socios en la satisfacción de necesidades de nuestros clientes. Con ellos buscamos construir relaciones equitativas de mutuo beneficio y confianza recíproca.



### Comunidad

Representa la voz del medio social en el cual están inmersas nuestras operaciones. Ello nos exige un alto compromiso de contribuirles en su desarrollo económico y social, siendo respetuosos con su entorno.







## **D** Gobierno corporativo

Para Carvajal, el gobierno corporativo refleja la forma de estructurar, dirigir y controlar la asignación de responsabilidades en diferentes niveles de la Organización. Este tipo de gobierno también define el conjunto de relaciones entre la Administración, su Junta Directiva, sus accionistas y los demás grupos de interés.

Además, proporciona la estructura a través de la cual se fijan los objetivos de la Organización, se determinan los medios para alcanzar esos objetivos y se supervisa el desempeño de los colaboradores.

La estructura del gobierno corporativo la componen las siguientes instancias:

### Asamblea de accionistas

Es el máximo órgano de dirección de la Organización. Está constituido por los accionistas inscritos en el libro de registro de acciones, sus mandatarios o representantes, reunidos con el cuórum y en las condiciones previstas en los estatutos sociales.

### Junta Directiva Corporativa



Vela por los resultados de la Organización y por la ejecución de la estrategia. Cuenta con nueve miembros, de los cuales cuatro son integrantes de la familia Carvajal y cinco son externos (de ellos, tres son miembros independientes, de conformidad con la ley 965 de 2005). Esta Junta se reúne una vez al mes.

#### Durante el año 2018 los miembros de la Junta Directiva fueron:

##### **PRESIDENTE DE JUNTA DIRECTIVA**

Gustavo Adolfo Carvajal Sinisterra

##### **OTROS MIEMBROS:**

Sergio Restrepo Restrepo

Fabio Villegas Ramírez

Alejandro Zaccour Urdinola

Juan Esteban Guerrero Carvajal

Jorge Alberto Uribe López

Manuel Steremberg Carvajal

Luis Ernesto Mejía Castro

Andrés Crump Gómez

Todos los miembros ejercieron su cargo a lo largo de todo el año.

## Dirección Corporativa



Administra la Organización, gestiona la estrategia corporativa, hace seguimiento y responde por los resultados de la Organización a través de los negocios. En el año 2018 la estructura de esta dirección estuvo conformada por:

### **PRESIDENTE CORPORATIVO**

Bernardo Quintero Balcázar

### **VICEPRESIDENTE DE FINANZAS CORPORATIVAS**

Victoria Eugenia Arango Martínez

### **VICEPRESIDENTE JURÍDICA CORPORATIVA**

Catalina Giraldo Valencia

### **DIRECTORA CORPORATIVA DE DESARROLLO ORGANIZACIONAL**

Juliana Gutiérrez Rodríguez

### **DIRECTOR CORPORATIVO DE DESARROLLO DE NEGOCIOS**

Rodrigo Villamil Velandia

### **DIRECTOR CORPORATIVO DE CONTROL INTERNO**

Andrés Carvajal Valli

## Juntas Directivas de Negocio

Estas Juntas las establece la Junta Directiva Corporativa para gobernar las unidades de negocio. En el año 2018, la Organización Carvajal contó con cuatro juntas directivas de negocio, las cuales se reunieron todos los meses.

## Administración del Negocio



La Administración está encabezada por quien dirige el negocio, gestiona la estrategia competitiva y responde por los resultados de la empresa a su cargo. En el año 2018, los directores de los negocios de la Organización fueron:

### **PRESIDENTE CORPORATIVO**

Bernardo Quintero Balcázar

### **CARVAJAL EMPAQUES**

Pedro Felipe Carvajal Cabal - Presidente

### **CARVAJAL PULPA Y PAPEL**

Juan Pablo Molina Echeverri - Presidente

### **CARVAJAL TECNOLOGÍA Y SERVICIOS**

Jorge Enrique Cote Velosa - Presidente

### **CARVAJAL EDUCACIÓN**

Luis Fernando Otero López - Presidente

### **CARVAJAL ESPACIOS**

Armando José Collazos Murgueitio - Gerente General



El gobierno corporativo de Carvajal cuenta, además, con tres comités que aportan al proceso de toma de decisiones de la Organización. Estos comités y su principal función se describen a continuación:

### Comité de Inversiones e Innovación



Su principal objetivo es identificar y diseñar las políticas de inversión o desinversión, así como analizar las oportunidades de nuevos negocios que presenta la Administración, para el posterior estudio y aprobación de la Junta Directiva. Este Comité lo integran tres miembros de esta Junta, de los cuales como mínimo hay un miembro externo.

### Comité de Auditoría



Se enfoca en facilitar a la Junta Directiva la toma de decisiones en materia de control interno y su mejoramiento, y velar por la transparencia de la información financiera y su adecuada revelación. Está integrado por cinco miembros de la Junta Directiva, incluyendo todos los independientes.

### Comité de Nombramientos, Remuneración y Gobierno



Sus principales funciones son realizar seguimiento a la gestión de la Junta Directiva y formular recomendaciones para su mejor funcionamiento, construir el perfil y políticas en el proceso de la selección del presidente de la Organización y de los cargos ejecutivos, orientar a la Junta Directiva en el diseño de políticas de compensación de los directivos, así como propender por la promoción de colaboradores que reúnan el perfil para estos cargos. Así mismo, este Comité se encarga de promover y velar porque el Código de Buen Gobierno sea difundido, esté disponible para todos los grupos de interés de la Organización y que sus prácticas sean debidamente aplicadas. Dicho Comité lo integran tres miembros de la Junta Directiva, de los cuales, como mínimo, uno es externo.



## Nuestras empresas



### Carvajal Empaques

Empresa especializada en el diseño, producción y distribución de soluciones innovadoras y personalizadas de empaques sostenibles para los mercados industrial, food service y hogar.

**6.217**

Total de colaboradores

**3.805** Indefinidos

**1.219** Temporales

**1.193** Agencia



**Presencia:** Chile, Colombia, Ecuador, El Salvador, México y Perú.



### Carvajal Pulpa y Papel

Única empresa en Colombia que produce papeles y cartulinas 100% a partir del bagazo de caña de azúcar, logrando así el aprovechamiento de este subproducto agroindustrial en la fabricación de papeles de alta calidad para impresión, escritura y empaques.

**1.361**

Total de colaboradores

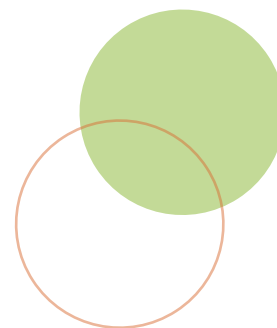
**1.300** Indefinidos

**55** Temporales

**6** Agencia



**Presencia:** Colombia y Ecuador.





## Carvajal Tecnología y Servicios

Empresa que se dedica a la creación de sistemas de intercambio de información, que logran conectar a los ciudadanos con el Estado y a las empresas con sus clientes y proveedores, incrementando así la eficiencia al reducir los costos de transacción en los ecosistemas empresariales y estatales.

8.002

Total de colaboradores

4.351 Indefinidos

3.120 Temporales

531 Agencia



**Presencia:** Argentina, Colombia, Ecuador, Guatemala, México y Perú.



## Carvajal Educación

Empresa que se apasiona con facilitar el aprendizaje y la autoexpresión de las personas en todas las etapas de su vida. Cuenta con un gran portafolio de productos escolares, de oficina, arte y toda ocasión, con sus marcas Norma, Kiut y Jean Book. Además de su nueva línea de juegos de aprendizaje Norma Divertimente, creada para contribuir al desarrollo del potencial de los niños.

1.625

Total de colaboradores

780 Indefinidos

440 Temporales

405 Agencia



**Presencia:** Colombia, Costa Rica, Ecuador, El Salvador, Guatemala, México y Panamá.



## Carvajal Espacios

Empresa que a través de su marca comercial Mepal, se especializa en el diseño, producción y comercialización de soluciones de amoblamiento para Oficina y Educación.

# 364

Total de colaboradores

236 Indefinidos

31 Temporales

97 Agencia



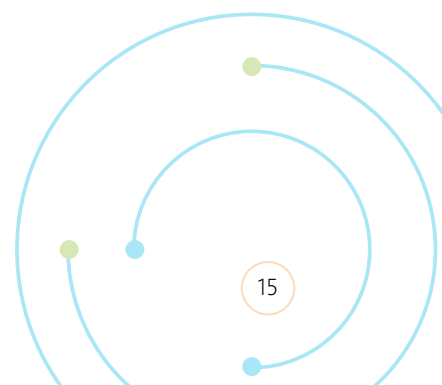
**Presencia:** Colombia y Ecuador.

## F Certificaciones y Reconocimientos

### Certificaciones

Las empresas del Grupo Carvajal cuentan con algunas de las siguientes certificaciones:

Empresa / certificación	OSHAS 18001	ISO 14001	ISO 9001	FSSC 22000	BRC / IOP V.05
C. Espacios	X	X	X		
C. Empaques Colombia	X	X	X	X	
C. Empaques México				X	
C- Empaques Perú	X		X		X







## Reconocimientos

**Carvajal Educación** – Colombia fue galardonada con el premio “Lo mejor del año Andigraf 2017 - 2018”, que reconoce la calidad en la industria de las artes gráficas, en estas categorías:

- Primer Lugar: Agendas Impresas en su interior, con la agenda Premium Kiut 2019.
- Primer Lugar: Cuadernos, con el cuaderno argollado Durabook Dogs grande.

**Carvajal Tecnología y Servicios** obtuvo los siguientes reconocimientos de fabricantes de hardware y software:

- “Best Channel Sales Project” por el proyecto de Zonamérica, entregado por Huawei.
- Platinum Partner 2018 otorgado por Hewlett - Packard.

**Carvajal Empaques**, por su parte, recibió los siguientes reconocimientos y distinciones en varios países:



### Colombia

- Primer lugar en el escalafón de la Encuesta Ritmo Empresarial (ERE), realizada por la Cámara de Comercio de Cali, por su gestión empresarial y reconocida trayectoria nacional e internacional.
- Ascenso de 5 posiciones en el listado de empresas con mejor Goodwill en Colombia en la 5ª edición de los premios Goodwill de la firma consultora 2WAY, llegando así a la posición #12.
- Premio de la excelencia en la categoría de proveedores de empaques, otorgado por Tecnoquímicas.



### México

- Certificación de la Operación en el sur de Ciudad de México y Puebla como Industria Limpia para el periodo 2018 - 2020, otorgado por la Procuraduría Federal de Protección al Ambiente.



### Perú

- Recertificación de Carvajal Empaques Perú/ Pamolsa, como uno de los mejores lugares para trabajar en el país, por parte de Great Place To Work.
- Puesto #23, en el listado de las mejores empresas con más de 1.000 colaboradores para trabajar en Perú.
- Calificación Green en la Auditoría de Responsabilidad del Proveedor en el lugar de trabajo (Supplier Workplace Accountability), como parte del proceso de código de conducta de proveedores de McDonald's Perú. Dicha calificación posiciona a Carvajal Empaques como un proveedor que garantiza un trato justo y un entorno de trabajo seguro y saludable para sus colaboradores.
- Reconocimiento como “Socio Emprendedor”, otorgado por la Asociación de Buenos Empleadores (ABE), después de obtener una puntuación superior al 75% en la auditoría de prácticas laborales, realizada por esta entidad.



## **G** Hechos relevantes



### Proceso y Política de Innovación

Durante 2018 se realizó el relanzamiento de la política y el proceso de innovación que permitieron establecer los parámetros para madurar esta capacidad y entregar herramientas útiles para el desarrollo de nuevos modelos de negocio, productos, servicios, experiencias y soluciones diferenciadoras.

De igual manera, se reconoció la importancia de la participación activa de los colaboradores en el proceso de innovación, para lo cual se creó la aplicación móvil aquí.work, que permite la captura de las necesidades identificadas en el mercado y que pueden ser desarrolladas como soluciones innovadoras en equipos multidisciplinarios.

### Divertimente®

Carvajal Educación lanzó su nueva línea de productos: Norma Divertimente®, una marca que nace inspirada en su pasión: facilitar el aprendizaje de las personas en todas las etapas de su vida.

Con Norma Divertimente®, niñas y niños entre los 3 y los 10 años podrán desarrollar su potencial y talentos mientras juegan, con un amplio portafolio de más de 40 juguetes que les permitirán crear, construir, descubrir, conectar y resolver con sus juegos de todos los días.



### Cañatek® y Bioform

Carvajal Empaques lanzó dos nuevas líneas de producto, elaborados con bagazo de caña, materia prima orgánica generada del proceso de extracción de la caña de azúcar, un residuo agroindustrial, cuyo aprovechamiento optimiza el uso de recursos naturales. Estas Líneas son Cañatek, introducida en Colombia a través de vasos para bebidas calientes y Bioform, con su portafolio de bandejas y contenedores para alimentos, elaborados en Perú.

Estas soluciones se suman al portafolio de empaques innovadores y sostenibles que la compañía ofrece a los nuevos mercados.



### PET+

Carvajal Empaques Perú fabricó los primeros envases en PET+, producidos con una tecnología única en Latinoamérica para fabricar empaques livianos en material reciclado posconsumo. Esta tecnología no solo permite que los negocios consumidores de empaques usen menos plástico en sus empaques sino también que incorporen plástico reciclado posconsumo contribuyendo así a movilizar la cadena de reciclaje.

### Inauguración Planta Gambetta

Carvajal Empaques inauguró Gambetta, su tercera planta de producción en Perú, la cual le permitirá ampliar e incrementar su capacidad productiva. Este proyecto contempló el desarrollo del primer centro de distribución propio de Pamolsa, destacado por la eficiencia de su modelo logístico.



## Compromiso ético

### Derechos Humanos

La Organización Carvajal asume la responsabilidad de ser parte integrante de la sociedad en cualquier país donde se encuentre, por lo cual sin excepción tiene como premisa que su actuar esté regido por un comportamiento ético, basado en sus valores.

Alineado con lo anterior, estamos adheridos a los principios rectores del Pacto Global y fomentamos prácticas de apoyo y respeto de los Derechos Humanos en nuestras actividades.

Promovemos la inclusión y el respeto en nuestros procesos, sin distinción de raza, religión, orientación sexual, edad, entre otros aspectos. De igual manera contamos con Comités de Convivencia Laboral en las empresas de la Organización para prevenir y/o atender casos en los que sea vulnerada la integridad individual o colectiva.

Así mismo, contamos con la Línea Ética, un canal que nos permite reportar y gestionar situaciones que no están cumpliendo las políticas internas y el código de actuar ético.







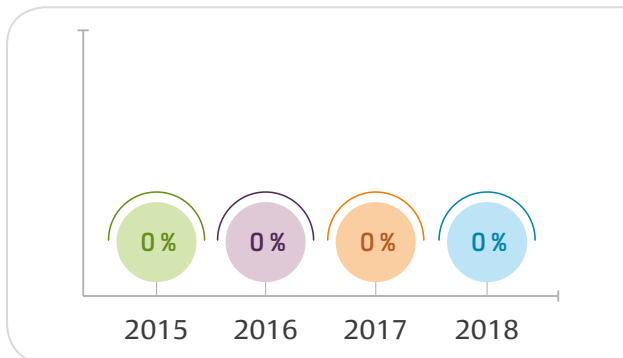
## Línea Ética

A lo largo de 2018 se continuó administrando la Línea Ética, canal con el que cuenta la Organización desde el año 2013. A continuación, aparecen las estadísticas de casos reportados durante el año 2018, en comparación con los tres años anteriores.

### Casos reportados por tipo de prioridad por año (porcentaje y cantidad)

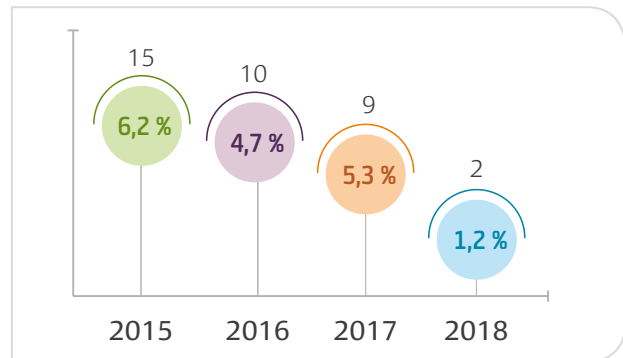
#### Prioridad A

El caso requiere revisión y/o acción inmediata debido a la amenaza a una persona, a la propiedad o al entorno.



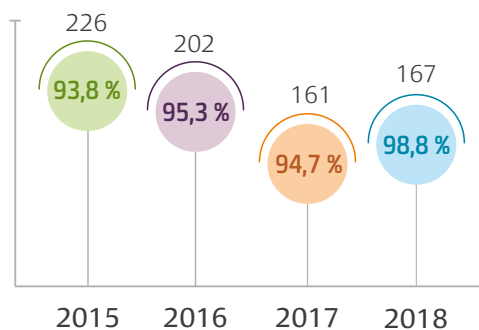
#### Prioridad B

El caso requiere pronta revisión y/o acción debido a que contiene información sensible.

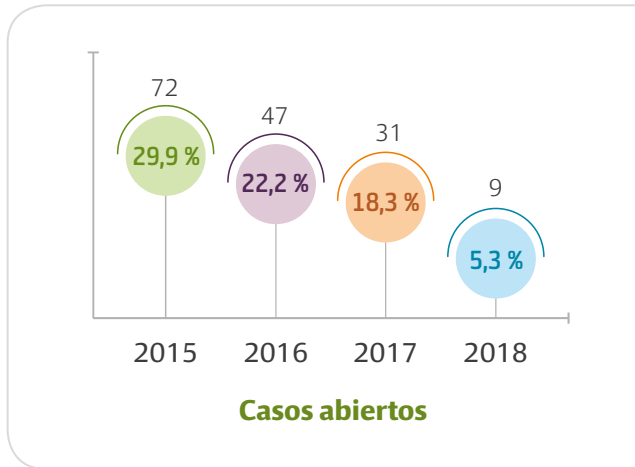


#### Prioridad C

El caso no requiere acción inmediata.



## Estado de los casos por año (porcentaje y cantidad)



## Ciudadano Carvajal

Durante 2018 se dio continuidad al Programa Ciudadano Carvajal, con el cual se busca fortalecer el cumplimiento del actuar ético definido en la Organización a partir de diferentes pautas de comportamiento.

El foco del curso de este año fue la pauta "Conflictos de interés".

Logramos la certificación de



**8.453**  
colaboradores

» **98 %**  
de la población  
objetivo



## Programa de Cumplimiento

En la Organización Carvajal contamos con un Programa de Cumplimiento Corporativo, que busca fortalecer la cultura de autocontrol y ética empresarial en todas sus empresas. Este programa identifica, detecta, previene y monitorea los riesgos de cumplimiento, garantiza la implementación de las exigencias legales y genera confianza a los diferentes grupos de interés.

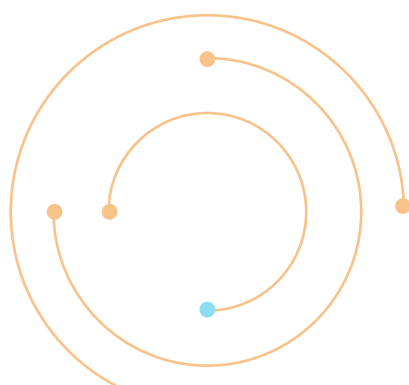
Los aspectos desarrollados en el programa son cuatro:

- Anticorrupción
- Prevención de Lavado de Activos y Financiación del Terrorismo
- Defensa de la competencia
- Protección de Datos Personales



### Como principales logros dentro del programa en el 2018, obtuvimos los siguientes:

- Participación en la iniciativa colectiva de anticorrupción del Pacto Global de las Naciones Unidas.
- Evaluación de riesgos de cumplimiento.
- Definición de controles adecuados, con el fin de mitigar los riesgos identificados.
- Monitoreo a la ejecución de los controles establecidos.
- Acompañamiento a las diferentes áreas en atención a consultas relacionadas con el Programa de Cumplimiento Corporativo.
- Capacitación a los colaboradores sobre aspectos de cumplimiento.
- Respuesta a los requerimientos de los diferentes entes de control.
- Elaboración de reportes reglamentarios mensuales a la Unidad de Investigación y Análisis Financiero del Ministerio de Hacienda (UIAF).
- Reporte semestral al Comité de Auditoría respecto a la supervisión y aplicación del Programa de Cumplimiento Corporativo.
- Registro de las bases de datos, con datos personales existentes, en el Registro Nacional de Bases de Datos habilitado por la Superintendencia de Industria y Comercio para dicho efecto.
- Auditorías externas para verificar el cumplimiento de la ley de Habeas Data, LA/FT, Línea Ética y Programa Ciudadano Carvajal.









Relación con los  
Colaboradores

Carvajal 

HACE LAS COSAS BIEN

## Formación y capacitación

Durante el 2018 se brindamos formación presencial y virtual, para el desarrollo de nuestras capacidades diferenciadoras: innovación y talento con accountability, y el fortalecimiento de atributos y conocimientos de nuestros colaboradores, con miras a contribuir a las metas organizacionales.

Los cursos otorgados a nivel nacional fueron los siguientes:



### Diplomado Líderes de Innovación

Alcance:  
**49** colaboradores



### Diplomado Transformación Digital

Alcance:  
**27** participantes



### Marketing Digital

Alcance:  
**27** participantes

Así mismo, se brindaron las siguientes sesiones de alineación con nuestra cultura a nivel global, en el marco del Programa Líderes que Hacemos las Cosas Bien:



### Innovación

Alcance:  
**553**  
participantes



### Talento con Accountability

Alcance:  
**60**  
participantes



Siguen habilitados los cursos e-learning en el Campus Carvajal, plataforma digital de formación, para que todos nuestros colaboradores en las diferentes empresas y geografías puedan acceder a ellos:



### Fundamentos de Innovación

Accesos:  
**413** colaboradores



### Células de Innovación

Accesos:  
**24** colaboradores



### Jobs to Be Done

Accesos:  
**11** colaboradores

Dichos espacios de formación tuvieron una percepción positiva por parte de los asistentes, obteniendo así una satisfacción superior al 90 %.



## Seguridad y Salud en el Trabajo

Nos interesa brindarles a nuestros colaboradores las condiciones óptimas de trabajo que nos permitan velar por su bienestar, salud y seguridad.

Los principales indicadores fueron:

### Enfermedad Laboral:

<b>Empresas</b>	<b>Índice de Frecuencia 2017</b>	<b>Índice de Frecuencia 2018</b>
C. Educación	0,5	1,1
C. Empaques	0,4	0,0
C. Espacios	3,1	0,3
C. Tecnología y Servicios	0,5	0,2
Américas BPS	1,0	0,3
C. Pulpa y Papel	0,3	0,2*

El índice de enfermedad laboral se obtiene al dividir el número de casos calificados como enfermedad laboral entre el número total de horas trabajadas, y multiplicar este resultado por la constante K.

\*Para el caso de Pulpa y Papel, el indicador se ajustó respecto a la formula establecida, tomando como base la incidencia de casos nuevos del período.

### Accidentalidad:

<b>Empresas</b>	<b>Índice de Frecuencia 2017</b>	<b>Índice de Frecuencia 2018</b>
C. Educación	2,2	0,5
C. Empaques	3,7	6,8
C. Espacios	4,5	4,2
C. Tecnología y Servicios	1,7	1,5
Américas BPS	0,9	0,9
C. Pulpa y Papel	7,0	6,4

El índice de frecuencia de accidentalidad se obtiene al dividir el número de accidentes de trabajo entre el número total de horas trabajadas, y multiplicar este resultado por la constante K.

## Severidad

Empresas	Índice de Severidad 2017	Índice de Severidad 2018
C. Educación	36,9	14,7
C. Empaques	48,1	81,7
C. Espacios	10,2	17,2
C. Tecnología y Servicios	12,0	2,8
Américas BPS	17,5	4,8
C. Pulpa y Papel	46,2	25,8

El índice de severidad se obtiene al dividir el número total de días perdidos por causa de accidentes de trabajo entre el número total de horas trabajadas y multiplicar este resultado por la constante K.

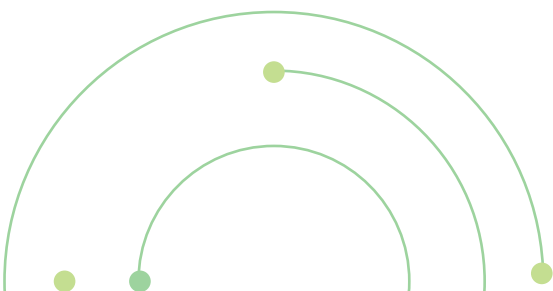
**Nota:** para los tres indicadores, la constante K equivale a 240.000 (horas). Se obtiene de multiplicar 100 colaboradores por 48 horas semanales por 50 semanas al año, con el fin de proporcionar resultados comparables con las estadísticas OSHA, que se aplican a nivel mundial. Así mismo, los indicadores corresponden a colaboradores directos contratados por la Organización.

El incremento en el indicador de enfermedad laboral en Carvajal Educación corresponde a casos de enfermedad osteomuscular en miembros superiores. Por ello, se continuó con el programa de control de riesgo biomecánico y se implementará una identificación temprana de casos osteomusculares sintomáticos y sospechosos y se hará la intervención a las máquinas identificadas con riesgo ergonómico alto.

Para el caso de Carvajal Empaques sus indicadores de accidentalidad y severidad se incrementaron debido a procesos en nuevas máquinas y al ingreso de nuevos colaboradores. Frente a ello, se implementó un comité global, en el cual participan los gerentes de gestión integral y los jefes de seguridad industrial con

el objetivo de construir estrategias preventivas en equipo, socializar las buenas prácticas que se han implementado en los diferentes países y realizar seguimiento a los indicadores de accidentalidad.

De igual manera, se llevaron a cabo —en las plantas de México y El Salvador—, charlas de cinco minutos durante el cambio de turno, con los temas establecidos por el jefe de seguridad. Además, se le otorgó a todos los colaboradores un rol activo en el proceso como “observadores”, para detectar mínimo cinco acciones inseguras cada semana y reportarlas al área de seguridad, con el objetivo de construir un plan de mejora con el colaborador que realizó la acción insegura.



Por otra parte, el incremento en el indicador de severidad en Carvajal Espacios está relacionado con un caso de incapacidad de 15 días por accidente de trabajo. Debido a ello, se llevaron a cabo las siguientes acciones: capacitaciones en higiene postural, manejo de cargas y cuidado de miembros superiores, seguimiento de medicina laboral por recomendaciones médicas, inspecciones mecánicas y ergonómicas en áreas críticas con el apoyo de la ARL, y señalización de áreas de producción.

**Durante el año 2019, las empresas de la Organización seguirán trabajando en la intervención de las acciones de mejora identificadas y realizando programas y campañas que movilicen buenos hábitos de seguridad, salud y autocuidado en sus colaboradores.**







  
Carvajal  
EDUCACIÓN  
1-2017





Relación con el  
medio  
ambiente

Carvajal 

HACE LAS COSAS BIEN

En la Organización Carvajal operamos en armonía con el medio ambiente y el entorno, permitiendo el mejoramiento de los mismos.



## Carvajal Empaques

En el año 2018, el modelo de sostenibilidad de Carvajal Empaques se enfocó en la ejecución de las 15 tácticas asociadas a sus tres objetivos estratégicos:

1

Fortalecer su actuar empresarial comprometido con el desarrollo de políticas de dirección, comunicación responsable y transparente y ejercicios de seguimiento y control para el beneficio de la Organización y sus grupos de interés.



2

Cerrar el ciclo de sus productos promoviendo el ejercicio del reciclaje por parte de la ciudadanía en pro del desarrollo social y económico de los recicladores de oficio y el fortalecimiento de la cadena de valor para las materias primas que utilizan en formato posconsumo.

3

Desarrollar y cuidar sus colaboradores y las comunidades donde opera gracias a la construcción de relaciones de largo plazo con sus colaboradores al trabajar en defensa del respeto y protección de los Derechos Humanos, así como construyendo comunidades sostenibles en torno a la correcta gestión de residuos aprovechables.

## Gracias a este modelo, obtuvo los siguientes logros y resultados:



- Cambiar la mentalidad de **94.000** personas en torno a la concepción de la basura que generaban, a través del fortalecimiento de iniciativas como **Cambia el rumbo del plástico y Reciclatón**. Ahora conocen y entienden que la mayoría de los residuos que generan en su cotidianidad son aprovechables/reciclables y que separándolos correctamente aportan al desarrollo de los recicladores y al cuidado del planeta.
- Recuperar **en Perú y Colombia un total de 7.116 toneladas de plásticos (PP, PS y PET) posconsumo, equivalentes a 391.217.000 empaques usados**, a través del modelo de cierre de ciclo. Se logró, además, la transformación de este material a través de diversos aliados en nuevos productos plásticos tales como mobiliario. De esta forma se está rompiendo el paradigma de la industria donde solo el PET era reciclado.
- Responder a las exigencias del mercado a través de un portafolio innovador y sostenible. En noviembre, Colombia lanzó la marca **Cañatek**, resultado de la alianza entre Carvajal Empaques y Carvajal Pulpa y Papel para ofrecer una línea de empaques fabricados con bagazo de caña 100% colombiana, posicionándola como un producto único en el mundo. En Perú se presentó la marca **Bioform**, primera línea de empaques plásticos biodegradables producida en el país; de igual modo, en El Salvador se introdujo la solución **Termogreen**, una familia de productos BIO desarrollada para el principal cliente de Centroamérica.



Perú y Colombia  
recuperaron

**7.116**  
toneladas de plásticos  
(PP, PS y PET)



equivalentes a  
**391.217.000**  
empaques usados



## Soluciones de empaques sostenibles

### Objetivo



### Victorias

- En El Salvador se redujo el peso de siete productos espumados, logrando **disminuir en 188 toneladas el consumo de EPS o foam** (poliestireno expandido).
- En Colombia se realizó el proyecto Control de pesos, con el cual se disminuyó el consumo de 39 toneladas de PS (poliestireno), sin afectar su funcionalidad.



- Primera línea de empaques biodegradables fabricada en Perú. **Bioform** es una familia de contenedores y bandejas para alimentos, elaborados con cartón de bagazo de caña de azúcar.
- En alianza con Propal (Carvajal Pulpa y Papel), se desarrolló una solución única en el mundo, **Cañatek®**, una línea de empaques elaborada con bagazo de caña, que se introdujo en el mercado con el lanzamiento de sus vasos para bebidas calientes.



- En Perú se reincorporaron **2.435 toneladas** de PET reciclado o posconsumo al proceso productivo para la fabricación de bandejas, domos, bases, clamshells y punnets.
- Colombia avanzó en el proceso de elaborar productos con PET reciclado. Por ello, adelantó la certificación ante el Instituto Nacional de Vigilancia de Medicamentos y Alimentos, INVIMA, para la producción de lámina PET posconsumo. En el año 2019, se avalará el portafolio a desarrollar con este material.

El informe completo de sostenibilidad de Carvajal Empaques puede ser consultado en su página web:

[www.carvajalempaques.com](http://www.carvajalempaques.com)

**El consumo de PET reciclado creció un 30 % pasando a 1.876 toneladas a 2.435 toneladas con respecto a 2017.**



## Carvajal Pulpa y Papel

Carvajal Pulpa y Papel – Propal, con dos plantas en Colombia e incidencia en el entorno ambiental, realiza una gestión constante en pro de la conservación, protección y preservación del medio ambiente y de los recursos naturales, que se presenta a continuación.



### Biodiversidad

En conjunto con el resguardo indígena Huellas, la Corporación para la Recuperación de la Subcuenca del Río Palo (CORPOPALO) y la Corporación Autónoma Regional del Cauca (CRC), se inició la fase II del proyecto de reforestación proteccionista de la subcuenca del río Palo.

Conforme al seguimiento y mantenimiento de las zonas intervenidas hay un excelente desarrollo en más de 90 % de los 130 nacimientos de agua intervenidos.



### Uso sostenible del agua

Se implementaron cuatro proyectos de recuperación y reutilización de aguas en las dos plantas y se logró un aumento de 4 % en su reúso y un mejoramiento de 8 m<sup>3</sup>/Ton gross de papel a nivel global.

En el año 2019 se trabajará en tres proyectos para reúso en Planta 1 que permitirán optimizar el consumo de agua en los procesos productivos.

Indicador	Unidad	2017	2018
Total de agua captada	M <sup>3</sup> /Ton. papel producido	102	95
Total de agua reusada + reciclada en el proceso	% total de agua usada	61	65





## Gestión de vertimientos

Seguimos cumpliendo ampliamente la normatividad legal aplicable al sector de pulpa, papel y cartón en materia de vertimientos.

Se mantiene estable el indicador de carga vertida en DBO5 desde el año 2017, con un valor de 1.4 kg DBO5/Ton. papel producido.

Se obtuvo un reconocimiento por parte de la Corporación Autónoma Regional del Cauca (CRC) y de la ANDI por la participación en la segunda versión del Colibrí Dorado, con el proyecto “Reducción de la captación de agua por reúso de agua clarificada, en el lavado de bagazo en Planta 2”, proyecto en el cual se alcanzó un ahorro en el consumo de agua industrial de alrededor de 200 m<sup>3</sup>/h, lo que redujo el flujo de agua vertida al río. Esto resalta una vez más el compromiso de Carvajal Pulpa y Papel – Propal con la sostenibilidad de su entorno.

Indicador	Unidad	2017	2018
DBO5 – Demanda bioquímica de oxígeno	Kg/Ton. papel producido	1,4	1,4



## Gestión de la eficiencia energética

Dentro de los logros alcanzados se destaca el aumento en el consumo de combustible verde en el proceso de generación de energía, principalmente en la planta de Yumbo, y la estabilidad en la eficiencia del consumo energético.

Indicador	Unidad	2017	2018
Total de consumo de energía directa	GJ/Ton. papel producido	49	49
Uso de combustible verde en calderas Pot/Rec (biomasa)	%	52	55

## Gestión de la calidad del aire

En este indicador se logró incrementar en 3 % el consumo de combustible verde en el proceso de generación de energía. Además, se mejoró en 31 % el indicador de material articulado Kg MP/Ton. papel producido.



Indicador	Unidad	2017	2018
Total de material particulado	Kg/Ton. papel producido	0,72	0,50
CO <sup>2</sup> equivalente (Scope 1 y 2)	Ton./Ton. papel producido	2,70	2,50
CO <sup>2</sup> Biogénico	Ton./Ton. papel producido	0,50	0,60



## Gestión de residuos

Se obtuvo una reducción de 2 % en la generación de residuos sólidos industriales orgánicos y de 29 % en la generación de los residuos peligrosos con respecto al año 2017.

Indicador	Unidad	2017	2018
Total de residuos peligrosos	g/Ton. papel producido	138	95
Total de residuos sólidos industriales (RSI) orgánicos húmedos	Ton. Hum RSi orgánicos / Ton. papel producido	0,65	0,52
Total de residuos sólidos industriales (RSI) inorgánicos húmedos	Ton. Hum RSi inorgánicos / Ton. papel producido	1,04	0,95



## Certificaciones ambientales

En este ámbito se logró:

1. La obtención de la renovación por tres años de la certificación ambiental según la norma ISO 14001 V2015.
2. El sello Ambiental Colombiano SAC, de acuerdo con la norma NTC 069.
3. La denominación Gran Consumidor de Combustibles y la acreditación de los laboratorios ambientales en concordancia con la norma NTC-ISO-IEC 17025-2005.







Relación con los  
proveedores  
y con la  
sociedad

Carvajal 

HACE LAS COSAS BIEN



La Organización Carvajal es consciente que opera en un medio social, con el cual tiene responsabilidades para generar un impacto sostenible con sus grupos de interés.



A continuación, aparecen las cifras que corresponden a los pagos que realizó la Organización Carvajal en Colombia durante el 2018:

### A proveedores

#### Indicadores:

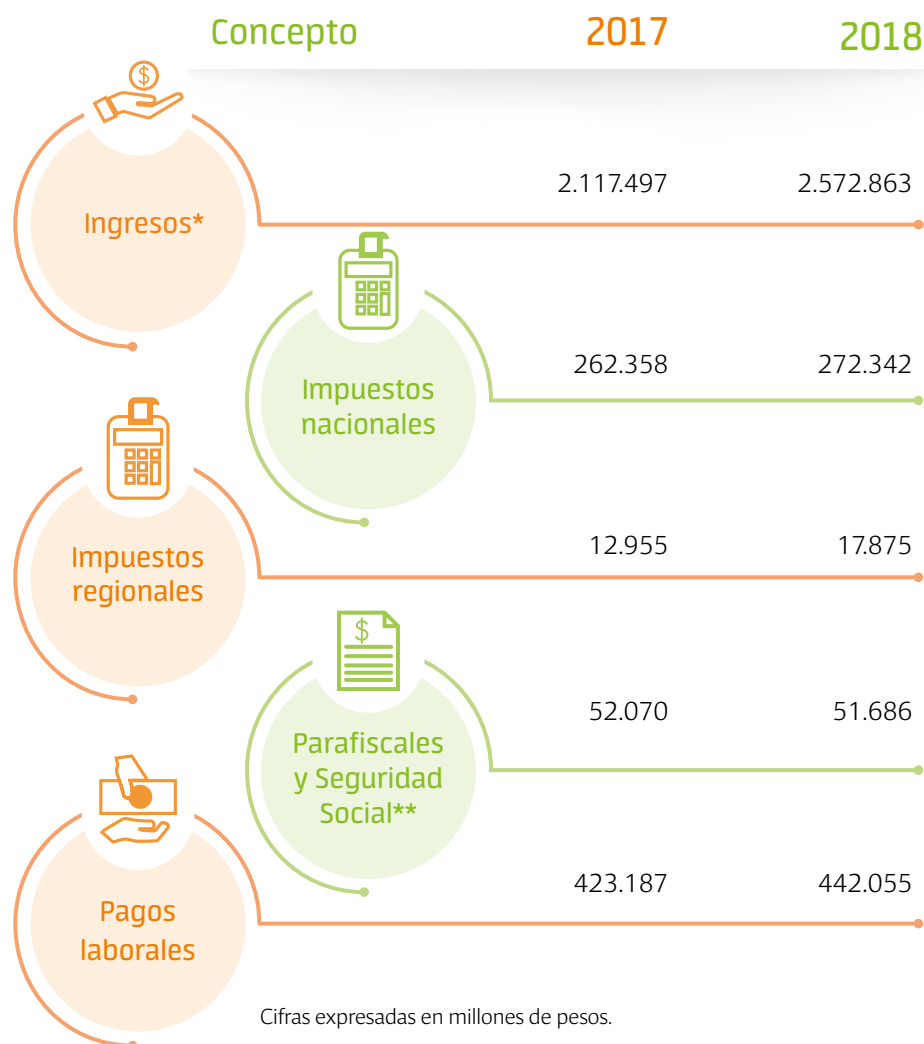
Pagos totales a proveedores nacionales	2.230.014
Pagos totales a proveedores en el exterior	244.201

Cifras expresadas en millones de pesos.

**Nota:** estos valores incluyen transacciones de pagos por concepto de compras entre las empresas de la Organización.



## A la sociedad



\* En el monto de ingresos se encuentran incluidas las transacciones entre las empresas.

\*\* Esta cifra consolida las contribuciones que realiza la empresa en Seguridad Social: salud y pensión, y parafiscales. Dichas contribuciones son de carácter obligatorio, impuestas por la ley, en cabeza de los empleadores. Estas se determinan sobre la base salarial de la nómina total de colaboradores y benefician no solo a estos, sino a entidades gubernamentales.







Relación con la  
**comunidad**

**Carvajal** 

HACE LAS COSAS BIEN

## A Fundación Carvajal

A través de las líneas de intervención social –Generación de Ingresos, Educación y Cultura, y Desarrollo Social y Comunitario como eje transversal–, la Fundación ha seguido contribuyendo al desarrollo humano, social y económico de las comunidades vulnerables de Cali y Buenaventura como territorios priorizados. Así mismo, ha llegado a otras regiones del país, por medio de transferencias metodológicas y alianzas estratégicas con organizaciones públicas y privadas a nivel nacional e internacional.



### Indicadores de inversión social y cobertura



#### Fuentes de ingresos

**75,86 %**

Recursos de cooperantes y aliados



**24,14 %**

Recursos propios



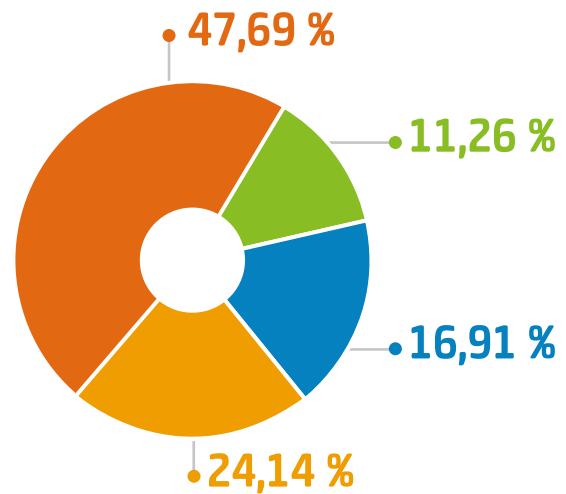
#### Inversión social 2018

**\$28.584**

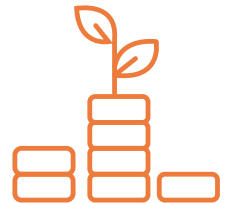
Cifra expresada en millones de pesos



#### Composición de ingresos



- Públicos
- Internacionales
- Privados
- Propios





## Logros relevantes en la gestión de las líneas estratégicas de la Fundación:



## Línea de Generación de Ingresos

Se continuó trabajando en el desarrollo y mejora de competencias socio-empresariales y socio-laborales del empresario, empleado y sus familias, que les permiten relacionarse con el entorno. El programa de Fortalecimiento Empresarial se realiza a través de tres modalidades de formación: Semilleros, Gerencia para pequeñas empresas y MBA- Metodología Basada en Acciones Empresariales.

La formación en competencias sociolaborales se constituye en un mecanismo facilitador para el acceso de la persona –a un empleo formal y sostenible–, que mejora los ingresos individuales y familiares para elevar sus condiciones y calidad de vida.

Durante el año 2018 se resalta la alianza con la Administración Municipal de Cali, para la realización del proyecto “Encadenamientos Productivos”, el cual dinamiza la integración del pequeño empresario a la cadena de valor de la mediana y gran empresa. Además, se continuó, en asocio con la empresa Carvajal Empaques, el acompañamiento socio-empresarial a la empresa Recicloplas, la cual transformó 138.305 toneladas de material posconsumo urbano e industrial en materia prima de nuevos procesos de producción.

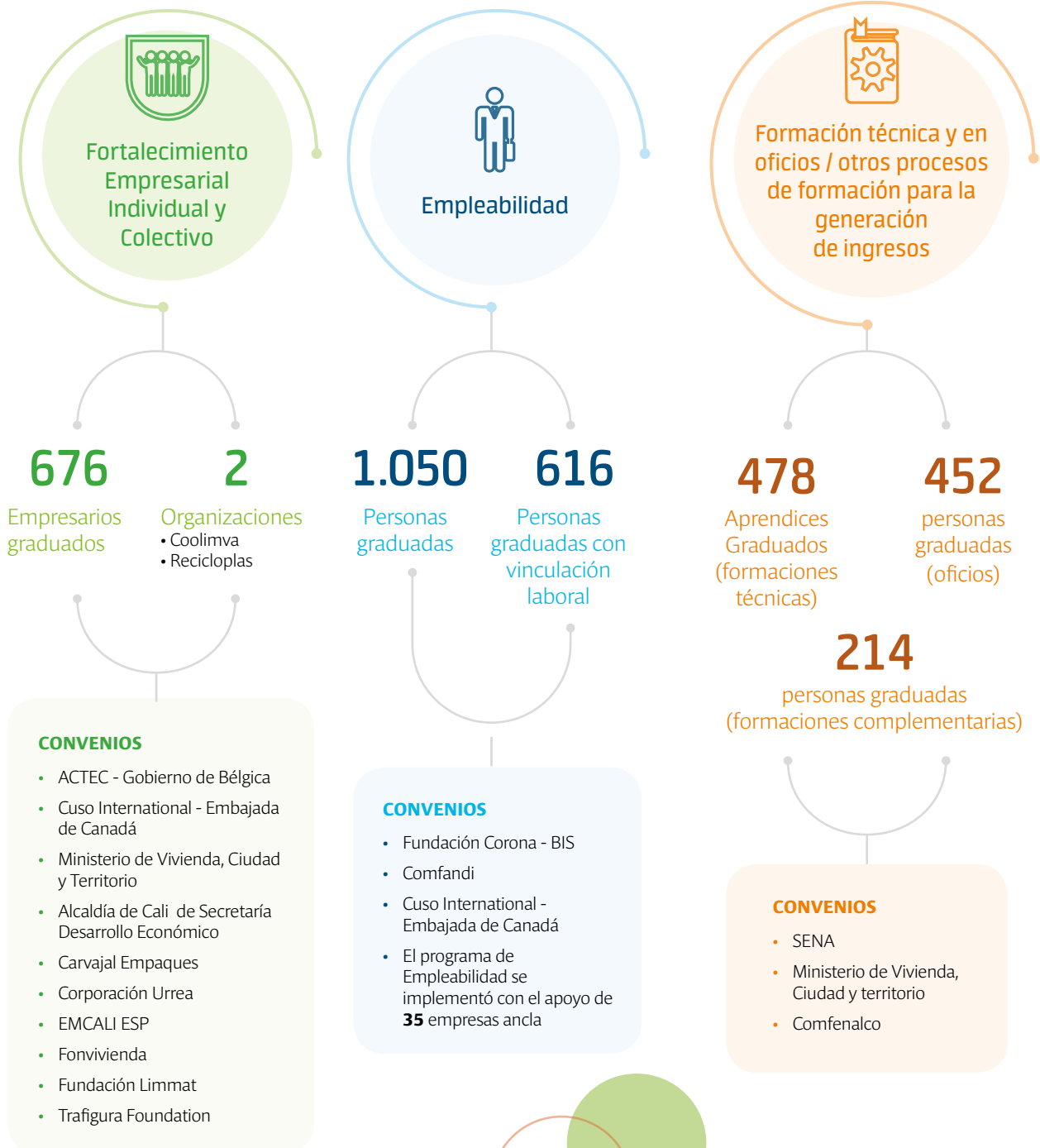




## Cobertura de Generación de Ingresos

En el año 2018, se lograron atender desde cada uno de los programas y modalidades, los siguientes aspectos:

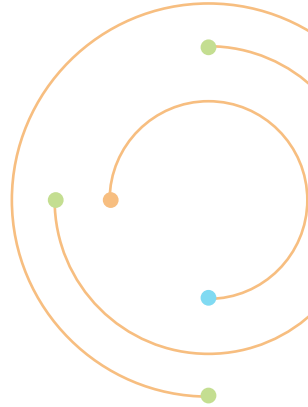
### Programas de la línea de apoyo a la generación de ingresos





### Resultados y Logros:

- Realización de un Proyecto piloto Encadenamientos Productivos Inclusivos con **100** empresarios, para el fortalecimiento de la competitividad de la micro y pequeña empresa con la cadena de valor de la gran empresa. Gracias a ello, se lograron **50** encadenamientos productivos inclusivos con **14** empresas anclas, cuyos aprendizajes contribuyen a la construcción de la política pública en Cali.
- El proyecto “Bonos de Impacto social” que operó la Fundación Carvajal en su primera versión en 2018, permitió lograr la sostenibilidad del empleo en tres y seis meses del **78 %** y **58 %** de la población vinculada. Además, a partir de estos resultados, se generó información en la construcción de política pública de empleabilidad en Cali.
- Transformación digital del proceso de fortalecimiento empresarial mediante el proyecto Comunidad Virtual de Aprendizaje, respaldado por la Fundación Trafigura
- Articulación de Reciclopas, empresa transformadora de plásticos livianos, propiedad de los recicladores de oficio, como emprendimiento sostenible que permite implementar la estrategia de economía circular, cerrando el ciclo de los productos de empaques plásticos.



**El proyecto “Bonos de Impacto Social” que operó la Fundación Carvajal en su primera versión en 2018, permitió lograr la sostenibilidad del empleo en tres y seis meses del 78 % y 58 % de la población vinculada.**

### Línea de Educación y cultura

Con los programas y productos de la línea de Educación y Cultura, la Fundación Carvajal sigue comprometida con el proceso de mejoramiento de la calidad y la permanencia educativa en comunidades vulnerables, a través de la implementación de modelos flexibles, con estrategias que promueven las competencias del siglo XXI, el vínculo de la familia y la inclusión educativa. Así mismo, continúa fortaleciendo las competencias de las madres comunitarias/agentes educativas y docentes de transición, para la atención a la primera infancia en el marco de la Ley 804 del 11 de mayo de 2016 con su política de Cero a Siempre.



## Cobertura en Educación y cultura

En el año 2018, la cobertura en Educación y cultura fue la siguiente:



Beneficiados

**2.789**  
agentes educativos  
formados

**17.708**  
niños y niñas atendidos

### CONVENIOS

- Alcaldía de Yumbo
- Fundación Corficolombiana
- Fundación Golondrinas
- Fundación Limmat
- Fundación Éxito
- Fundación Propal
- Fundación Smurfit Kappa
- Gobernación del Valle
- ICBF

Cali, Valle del  
Cauca, Norte  
del Cauca



**6**  
entidades  
territoriales

**618**  
docentes

### CONVENIOS

- Fundación Limmat
- Ministerio de Educación Nacional

Córdoba, Cesar,  
Cauca y Valle del Cauca



Beneficiados

**144.433**  
usuarios

**181.026**  
servicios

### CONVENIOS

- Alcaldía de Cali  
- Secretaría de  
Cultura

Cali



Beneficiados

**Brújula**  
**70**  
aulas **1.368**  
niñas, niños y  
jóvenes

**Aceleración del Aprendizaje**  
**90**  
aulas **2.001**  
niñas, niños y  
jóvenes

**Instituciones Educativas**  
**65**  
aulas **3.369**  
niñas, niños y  
jóvenes

### CONVENIOS

- Alcaldía de Cali  
- Secretaría de  
Educación
- Fundación Dividendo

Cali y Valle  
del Cauca



## Resultados y logros

- El Índice Sintético de Calidad Educativa creció 16 % en las Instituciones Educativas acompañadas durante el periodo 2017 – 2018. El crecimiento nacional fue de 9 % y en la región del Valle del Cauca de 6 %.
- El Índice de Desarrollo de la Primera Infancia fue superior en 20,7 puntos porcentuales en los niños de 0 a 5 años intervenidos con el programa Saberes versus el Grupo Control (Cali, Norte del Cauca y Dagua).
- El programa Aula Global, dirigido a los estudiantes de básica primaria con bajos desempeños en lenguaje y matemáticas, fue evaluado por la Universidad de Harvard, con un impacto de 0,38 en desviaciones estándar (DS) sobre una población de 5.000 niños de educación básica primaria de siete

instituciones educativas públicas de Cali. Este impacto es muy significativo, teniendo en cuenta que programas similares en el mundo han obtenido impactos que están entre 0,16 y 0,42 DS.

- Reducción de la tasa de deserción escolar de 6,3 % a 1,9 % en las escuelas públicas donde la Fundación Carvajal interviene con modelos flexibles de aprendizaje.
- Se alcanzó un 98 % de escolarización de los niños del Programa Golazo, en un período de dos años, en territorios donde la tasa de deserción promedio es de 11 %.



- A través de una alianza con la Gobernación del Valle logramos replicar nuestra experiencia en educación Inclusiva en el 100 % de las instituciones educativas públicas de los municipios no certificados de la región.
- En alianza con la Secretaria de Educación de Cali logramos impactar el 70% de las IE Públicas de Cali a través de Aula Global\*, Brújula\*\* y Competencias Ciudadanas.
- La llave del Saber\*\*\* se consolida en las 1.400 bibliotecas públicas de Colombia por 4º año consecutivo.

**Palabras clave**

**\*Aula Global:** programa dirigido al mejoramiento de la calidad de la educación a través del fortalecimiento de competencias básicas en estudiantes con rezago escolar.

**\*\*Brújula:** programa de nivelación de competencias básicas para niños desescolarizados entre 9 y 12 años, en situación de extra edad y analfabetismo.

**\*\*\*Llave del Saber:** estrategia diseñada por la Fundación Carvajal para el fortalecimiento de las bibliotecas públicas a través de la gestión de la información para la toma de decisiones en la cualificación de los servicios.



**Eje transversal - Desarrollo Social y comunitario**

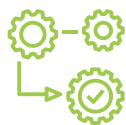
El acompañamiento social se realiza en todas las intervenciones, para orientar el desarrollo de relaciones saludables en las familias, fortalecer el ejercicio del liderazgo y la organización comunitaria, para reducir factores de riesgo psicosocial en las comunidades que forman parte de los territorios priorizados.



## Resultados y logros



Se dio continuidad a la alianza con las fundaciones Ford y Corona en el marco del proyecto “Hacia allá vamos” en Buenaventura, lo que contribuyó al fortalecimiento de un grupo de organizaciones de base comunitaria para aumentar su incidencia política en el territorio de Buenaventura.



Co-creación de una iniciativa social para la gobernanza democrática con el involucramiento de 10 actores multisectoriales en Buenaventura “Activa Buenaventura” en el marco del GDA ( Global Development Alliances) USAID.



Participación en la implementación del SNAIS- Sistema Nacional de Acompañamiento a la Infraestructura Social, para la construcción de tejido social en programas de vivienda gratuita del Ministerio de Vivienda, Ciudad y Territorio (5.581 familias).



Alianza por la Buena Crianza, con la participación de más de 12 organizaciones del sector público y privado, lo que permitió mayor propagación de la estrategia del buen trato y de la implementación de los planes de desarrollo locales.



## Transferencia metodológica

Es el mecanismo mediante el cual la Fundación Carvajal comparte el conocimiento que ha generado a través de su experiencia a otras organizaciones, para que se conviertan en replicadoras de este conocimiento, a favor del desarrollo de las comunidades más vulnerables de nuestro país.

Durante el 2018 se implementaron 5 proyectos:

Institución	Producto transferido
Esenttia	Programas: Fortalecimiento empresarial colectivo y Brújula
Smurfit	Programa Fortalecimiento a organizaciones de base (juntas de acción comunal)
Banasan	Servicio de formulación participativa del plan estratégico
Cargill	Servicio de caracterización socioeconómica y cartografía social de un sector del corregimiento de Villa Gorgona
Fundación Golondrinas	Programa de Atención a la Primera infancia Saberes: se completa el ciclo iniciado en 2016 (formación de 12 profesionales y cualificación de 120 docentes)



## Emisora Clásica 88.5 F.M.

La Emisora cumplió 40 años de servicio en el 2018, tiempo en el que ha transmitido una programación que estimula la paz, la reconciliación y el bienestar entre sus oyentes.

Su celebración incluyó las siguientes acciones:

1. Concurso “Aleman + Música en Viena”: consistió en llevar un oyente a estudiar alemán y música en Viena Austria, apoyado por ESL Estudios Internacionales.
2. “Maratón de Conciertos”: 40 conciertos gratuitos en diferentes puntos de la ciudad y con variedad de géneros musicales. El cierre de la maratón de conciertos se realizó en el Teatro Municipal Enrique Buenaventura, con música interpretada por la Orquesta Filarmónica de Cali, bajo la batuta del maestro italiano Francesco Belli, y un coctel en la Casa Proartes.



## **Fundación Propal**

La Fundación Propal a través de la gestión de sus programas sociales – Salud y Saneamiento Básico, Educación con Énfasis en Primera Infancia, Generación de Ingresos y El Buen Vecino –busca la generación de capacidades y el empoderamiento de las comunidades a través de la participación activa en su propio proceso de desarrollo, y la generación de alianzas estratégicas para lograr un mayor impacto en los municipios de Guachené, Puerto Tejada y Villa Rica en el norte del Departamento del Cauca.



Inversión durante  
el 2018

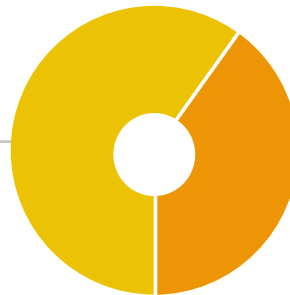
**\$7.741**

Cifra expresada en  
millones de pesos

### Fuentes de ingresos:

**60 %**  
Entidades  
Aliadas

- ICBF
- Alcaldía de Guachené
- Alcaldía de Puerto Tejada
- Alcaldía de Villa Rica
- Universidad ICESI



**40 %**  
Recursos  
Propios

- Propal
- Fundación Propal

## Programa de Salud y saneamiento básico

A través de la IPS ubicada en Puerto Tejada, la Fundación Propal continuó ofreciendo el más completo portafolio de servicios de salud a la comunidad, con énfasis en actividades de detección temprana y protección específica. En el año 2018 se atendieron un promedio mensual de 19.000 consultas de salud en medicina general y especializada.

### Portafolio de Servicios IPS



#### Especializada

- Pediatría
- Medicina Interna
- Fisiatría
- Ginecología
- Dermatología



#### Medicina general

- Medicina general
- Atención prioritaria



#### Ayudas diagnósticas

- Mamografía
- Rayos X
- Ecografía
- Laboratorio clínico
- Electrocardiograma
- Monitoria Fetal



#### Servicios de apoyo

- Terapia Respiratoria
- Terapia Física
- Fonoaudiología



#### Detección temprana y Protección específica

- Hipertensión
- Madres gestantes
- Control prenatal
- Diabetes
- Programa para jóvenes
- Alteración del adulto mayor
- Planificación familiar



#### Odontología

- General
- Especializada
- Ortodoncia

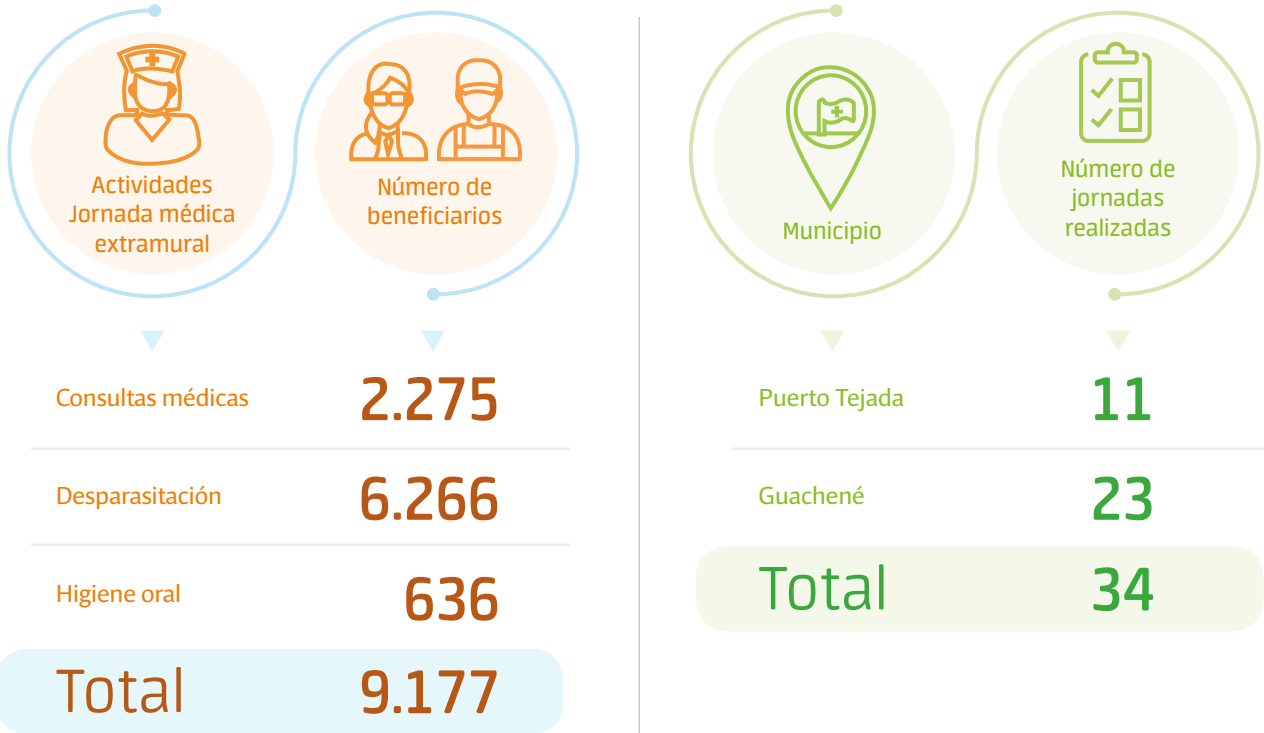




Con los estudiantes de este año, ya son cerca de 50 futuros médicos de la Universidad Icesi, que – gracias a la alianza con la Facultad de Ciencias de la Salud de la misma institución – han realizado intervención en la IPS, en las veredas El Guabal y Sabaneta del municipio de Guachené, y en Instituciones Educativas de este municipio, permitiendo el acceso de la comunidad a servicios especializados en pediatría, medicina interna, medicina familiar y salud pública.

Con recursos generados por la propia IPS de la Fundación Propal, en 2018 continuó desarrollándose el programa de salud comunitaria en el marco del cual, se realizaron 82 jornadas médicas en 34 veredas del área de influencia. Las actividades de salud realizadas en las jornadas extramurales tienen especial énfasis en detección temprana y protección específica brindando atención en medicina general, higiene oral y desparasitación a 9.177 beneficiarios.

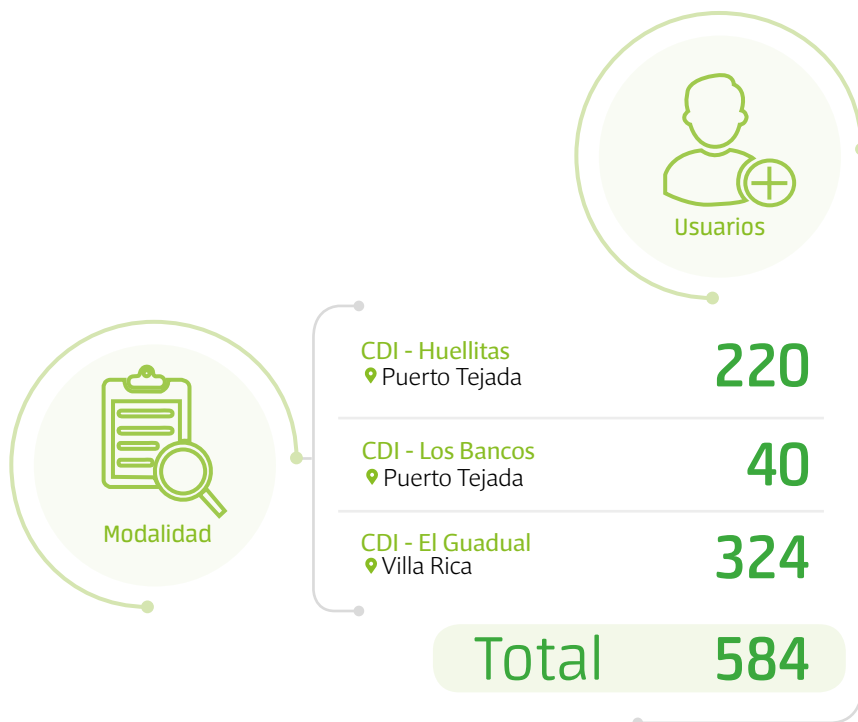
**Se realizaron 82 jornadas médicas en 34 veredas del área de influencia con 9.177 beneficiarios.**



## Programa Educación con énfasis en Primera Infancia

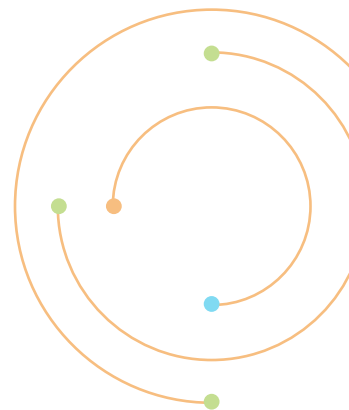
La formación, desarrollo y atención integral a 584 niños y niñas entre 1 y 5 años de edad son prioridad para la Fundación Propal, por esta razón continuó operando la alianza con el Instituto Colombiano de Bienestar Familiar – ICBF- para ejecutar la política “De Cero a Siempre” del Gobierno Nacional.

De esta manera, la fundación opera 3 Centros de Desarrollo Infantil (CDI) en los municipios de Puerto Tejada y Villa Rica y agrega valor a la estrategia, vinculando a estudiantes de la Facultad de medicina de la Universidad Icesi, quienes realizan intervención y apoyo a las familias en el proceso de nutrición de niños y niñas.



En 2018, se finalizó la tercera fase del Programa Saberes - una travesía con imaginación y afecto-, graduando a 120 agentes educativas.

Además, se dio continuidad al proceso de cualificación a las agentes educativas de los municipios de Puerto Tejada, Villa Rica, Guachené, Miranda y Santander de Quilichao en el marco de la “Alianza por la Primera Infancia” que se constituyó con las Fundaciones Carvajal, Corficolombiana y Limmat Stiftung. En el año 2018, finalizó la tercera fase del Programa Saberes - una travesía con imaginación y afecto-, graduando a 120 agentes educativas.





## Programa Generación de ingresos

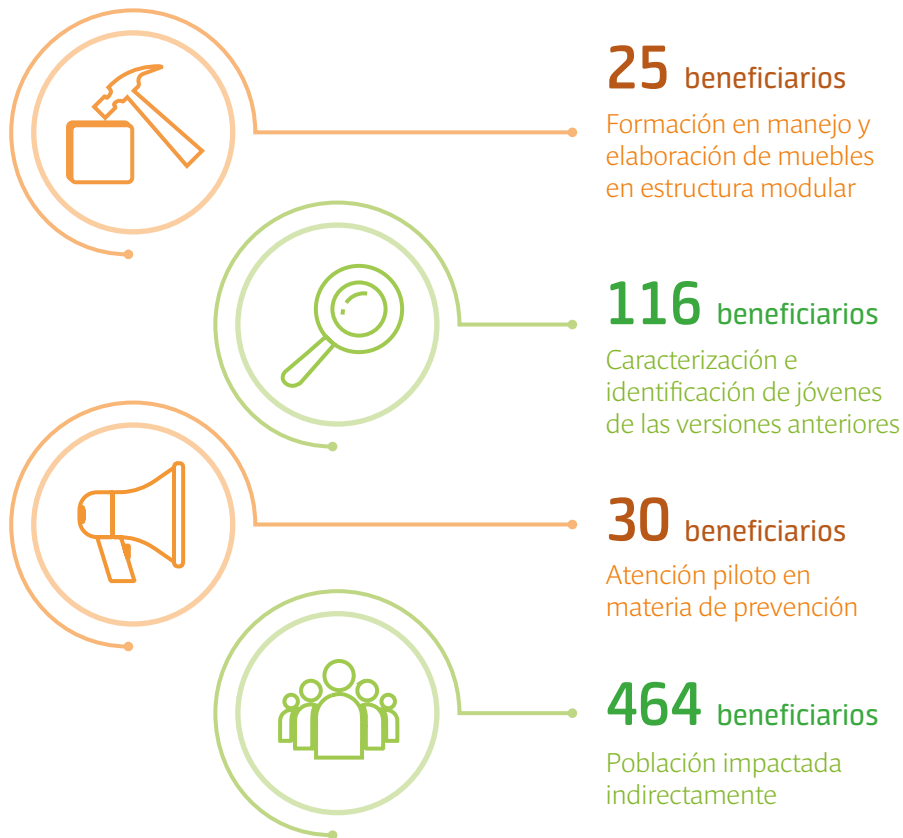
La Fundación Propal a través de las alianzas establecidas con entidades públicas y privadas, gestiona iniciativas que contribuyen a mejorar los niveles de ingreso de los habitantes de los municipios del área de influencia, mediante el impulso de iniciativas productivas de carácter asociativo y familiar con el propósito de vincularlos al sistema económico.

En 2018 destacamos la realización de 4 proyectos:



### Jóvenes a lo bien

La Fundación Propal en alianza con la Policía Nacional, el Sena y la Alcaldía de Puerto Tejada continuó desarrollando el programa “Jóvenes a lo bien”, que busca resocializar y orientar a la población adolescente y joven del municipio que presenta fenómenos de violencia. En la versión 2018 se obtuvieron los siguientes resultados:





### Formación y fortalecimiento de unidades productivas para el Municipio de Villa Rica

siguió la alianza establecida con la Alcaldía de Villa Rica, la cual busca la formación y el fortalecimiento de emprendimientos en el marco del plan de desarrollo “Construyendo futuro lograremos la paz”.

El proyecto contempla la tercera fase de fortalecimiento para 839 habitantes del municipio que desarrollan actividades productivas, en la zona rural y urbana. A la estrategia se vincula un grupo interdisciplinar conformado por psicólogos, trabajadores sociales, mercadólogo, entre otros, con el propósito de atender a la población participante, en la que se encuentran adultos mayores, mujeres cabeza de hogar, víctimas de la violencia, personas con habilidades diferentes, jóvenes y personas LGBTI.

Población impactada indirectamente: **3.356**



### Fortalecimiento a las famiempresas del municipio de Guachené

En alianza con la Alcaldía de Guachené a comienzos del año 2018 se firmó un convenio de cooperación para mejorar las condiciones de vida de los habitantes buscando generar empleo e incrementando los niveles de ingresos de las familias beneficiadas. Se dotaron 134 famiempresas a las que se les ha fortalecido el negocio desde los componentes estratégicos socioemocional, empresarial y dotación de bienes, productos y/o artículos.

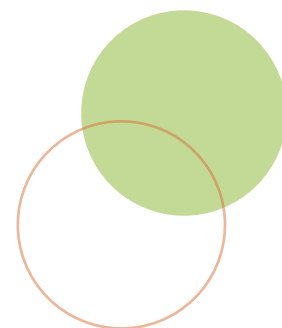
Población impactada indirectamente: **464**



### Cauca joven

En alianza con la Fundación Gases de Occidente, World Vision y Asocodita se realizó la tercera fase del proyecto que tiene como objetivo contribuir a la construcción de una cultura de paz y no violencia en el Norte del Cauca, a partir del fortalecimiento en la participación y movilización juvenil.

El proyecto desarrolla e implementa procesos formativos en educación para la paz a partir de la transferencia metodológica del Programa “Caminos de Paz”, a 120 integrantes de las mesas juveniles en seis municipios del Norte del Cauca (Guachené, Padilla, Puerto Tejada, Villa Rica, Caloto y Santander de Quilichao).







### Programa El Buen Vecino

La Fundación Propal está convencida de la importancia de generar desarrollo en las comunidades vecinas, por lo cual, trabaja conjuntamente con Carvajal Pulpa y Papel - Propal y la comunidad de la vereda El Guabal en programas de salud, educación, medio ambiente, empleo y contratación de servicios y productos con el propósito de contribuir a la participación activa de la comunidad.

En Salud, en el marco de la alianza establecida con la Universidad Icesi se realizaron procesos de intervención en medicina familiar, pediatría y salud pública.

En el año 2018 se hizo énfasis en temas como consumo de drogas y alcohol, salud sexual y reproductiva sana y segura, prevención del acoso escolar, manejo adecuado del tiempo libre y nutrición. Además, se realizaron 10 jornadas médicas en El Guabal en la que participaron 394 personas.



**145** beneficiarios  
Consultas de pediatría



**168** beneficiarios  
Consultas de medicina familiar



**1.762** beneficiarios  
Atención puesto de salud



**396** beneficiarios  
Talleres en salud pública

Se continuó el apoyo a la educación integral de los niños y niñas de la escuela, vinculando al proceso educativo profesores en las áreas de sistemas, danza, música folclórica y deporte. Para los jóvenes de la vereda, beneficiarios del programa “El salto afro” del municipio de Guachené, la Fundación Propal brindó apoyo con un subsidio de transporte y manutención a jóvenes que se encuentran cursando carreras técnicas, tecnológicas y profesionales

La generación de empleo formal y directo de los habitantes de la vereda El Guabal es una de las prioridades del programa. En 2018 Carvajal Pulpa y Papel - Propal y las empresas contratistas tenían en su fuerza laboral empleadas a 205 personas de la vereda, lo que constituye un aporte al desarrollo de la comunidad.

En el marco de un modelo de negocios inclusivos, 13 microempresarios de El Guabal prestaron sus servicios a Carvajal Pulpa y Papel - Propal de manera competitiva y con altos estándares de calidad, lo que generó empleo para la comunidad.

Para la Fundación Propal el establecimiento de alianzas público-privadas y el desarrollo de las comunidades son un imperativo. Por eso, en el año 2018, aunó esfuerzos con la Alcaldía de Guachené para optimizar los ingresos de 30 famiempresas de la vereda El Guabal y mejorar la calidad de vida de los habitantes interviniendo viviendas de las zonas rural y urbana. Específicamente, en la vereda se realizó el mejoramiento de pisos y/o techos de cinco viviendas.


**En 2018  
Carvajal Pulpa y  
Papel - Propal compró  
productos y servicios a las 13  
microempresas de la vereda  
El Guabal por valor de  
\$5.898 millones.**











**“Somos un grupo empresarial diversificado, contamos con talento humano comprometido y la capacidad de liderazgo requerida para establecer relaciones cercanas, de confianza y duraderas, que nos permiten desarrollar y entregar productos, servicios y soluciones innovadoras y diferenciadoras para nuestros clientes, generando impacto sostenible”.**









Carvajal S.A.  
Calle 29 Norte No. 6A- 40  
Cali, Colombia  
Teléfono +57(2) 667 5011  
[www.carvajal.com](http://www.carvajal.com)

Diseño y diagramación: El Bando Creativo.



Este informe se imprimió en papel natural EarthPact, fabricado por Carvajal Pulpa y Papel, el cual se produce en un 100% con fibra de caña de azúcar y 0% de químicos blanqueadores.

**Carvajal**   
HACE LAS COSAS BIEN