



BGFI Bank



2018

COMMUNICATION
SUR LE PROGRÈS



NOUS SOUTENONS
LE PACTE MONDIAL

A PROPOS DE CE DOCUMENT

Le Pacte Mondial des Nations Unies est la plus large initiative internationale d'engagement volontaire en matière de développement durable.

En adhérant au Pacte Mondial des Nations Unies en 2006, le Groupe BGFIBank s'est engagé - aux côtés des milliers d'autres participants répartis dans plus de 100 pays - à aligner ses opérations et sa stratégie sur 10 principes universellement acceptés, touchant quatre thèmes : les droits de l'Homme, les conditions de travail, l'environnement et la lutte contre la corruption.

Le Groupe soutient et met en œuvre ces 10 principes. Il communique annuellement ses progrès dans la mise en œuvre de ces principes à l'ensemble de ses parties prenantes.

Ce rapport est en ligne avec le **Niveau Actif** du Pacte Mondial et il décrit nos actions pour chacun de ces 10 principes.

L'information contenue dans la Communication sur le Progrès (COP) 2018 de BGFIBank provient du rapport annuel 2018 du Groupe (Document de référence) et des informations communiquées par chacune des filiales du Groupe.

La COP 2018 du Groupe BGFIBank est disponible sur son site institutionnel (www.bgfibank.com) et envoyée à chaque personne qui en fait la demande.

SOMMAIRE

| | |
|--|----|
| A PROPOS DE CE DOCUMENT | 2 |
| DECLARATION D'ENGAGEMENT DU PDG AU PACTE MONDIAL DES NATIONS UNIES | 5 |
| BGFIBANK : UN GROUPE FINANCIER AFRICAIN POUR LE MONDE | 6 |
| LE PACTE MONDIAL DES NATIONS UNIES EN BREF | 12 |
| LA MISE EN ŒUVRE DES 10 PRINCIPES | 14 |
| LES DROITS DE L'HOMME : L'HUMAIN AU CŒUR DE LA PERFORMANCE | 16 |
| Une politique de gestion des ressources humaines attrayante | 16 |
| Faciliter l'insertion professionnelle des jeunes | 18 |
| Lutter contre l'exclusion..... | 20 |
| Soutenir des programmes de solidarité en accord avec nos valeurs | 22 |
| LE DROIT DU TRAVAIL : ÊTRE UN EMPLOYEUR RESPONSABLE | 24 |
| La diversité au cœur du recrutement..... | 24 |
| Développer les compétences pour accroître la performance | 25 |
| Un suivi des carrières attentif et personnalisé..... | 26 |
| Un dialogue social régulier et transparent..... | 27 |
| LE RESPECT DE L'ENVIRONNEMENT : | |
| MAITRISER ET REDUIRE L'EMPREINTE ENVIRONNEMENTALE..... | 28 |
| Le système de management de l'environnement : Une priorité pour le Groupe | 28 |
| La gestion des l'impact environnemental | 30 |
| Préservation de l'environnement dans les modes d'achat et de fonctionnement..... | 31 |
| LA LUTTE CONTRE LA CORRUPTION : | |
| REPENDRE AUX EXIGENCES LEGALES ET REGLEMENTAIRES | 32 |
| Gestion des Risques et Contrôle Permanent | 32 |
| La conformité : Un élément essentiel de la bonne gouvernance..... | 34 |
| La sécurité des systèmes d'information | 35 |
| NOS BONNES PRATIQUES : | |
| PROMOUVOIR L'EDUCATION ET ASSURER LA PERENNITE DE NOTRE SOCIETE | 38 |
| Intégrer les ODD dans la stratégie | 38 |
| Favoriser l'accès à une éducation de qualité | 39 |

DECLARATION D'ENGAGEMENT DU PDG

AU PACTE MONDIAL DES NATIONS UNIES



Monsieur le Secrétaire général,

Le défi du Groupe BGFIBank pour l'Afrique et le monde reste entier et demeure notre préoccupation permanente.

En 48 ans d'existence, nous avons bâti un modèle solide de Groupe financier élitiste qui doit garantir un haut niveau de service adapté aux attentes d'une clientèle devenue de plus en plus exigeante, d'une part, et d'un environnement règlementaire, juridique et économique de plus en plus changeant, d'autre part.

Nous nous sommes toujours appuyés sur des valeurs humaines et éthiques fortes pour construire notre développement. Chaque jour, nous mettons l'humain au cœur des actions que nous menons pour nos clients. Nous valorisons le travail, l'intégrité, la transparence, la responsabilité, et l'esprit d'équipe : des valeurs qui guident notre stratégie et nous aident à co-construire avec nos parties prenantes, un développement économique et social durable.

Véritable moteur de performance, notre démarche de responsabilité sociétale s'enrichit chaque année avec de nouveaux objectifs ambitieux, de nouvelles actions concrètes et innovantes pour faire de notre Groupe un acteur toujours plus engagé et responsable.

L'année 2018 a été l'occasion d'illustrer notre démarche volontariste en faveur d'un développement durable et responsable, amorcée depuis 2006. Dans cette communication annuelle sur les progrès (COP), nous décrivons les actions que nous mettons en œuvre pour améliorer constamment l'intégration du Pacte Mondial des Nations Unies et de ses 10 principes à la stratégie, à la culture et aux activités de notre Groupe. Nous nous engageons également à partager ces informations avec nos parties prenantes par le biais de nos principaux canaux de communication.

Aujourd'hui, je renouvelle notre soutien envers l'initiative et ses principes et je suis heureux de partager notre communication sur le progrès, décrivant nos efforts à contribuer activement en tant que Groupe financier africain pour le monde, à l'atteinte des 17 Objectifs de Développement Durable.

Henri Claude OYIMA
Président-Directeur Général
Groupe BGFIBank

GROUPE BGFIBank : **UN GROUPE FINANCIER** AFRICAIN POUR LE MONDE

Meilleure banque régionale d'Afrique centrale



BGFIBank sacrée

MEILLEURE BANQUE RÉGIONALE D'AFRIQUE CENTRALE *aux African Banker Awards 2018*

BGFIBank a remporté pour la deuxième fois le trophée de la « Meilleure Banque Régionale d'Afrique Centrale » lors des African Banker Awards édition 2018. Organisés sous le patronage de la Banque Africaine de Développement, les African Banker Awards sont considérés comme la plus prestigieuse cérémonie de remise de prix dans le secteur bancaire et financier du continent.

Les trophées des African Banker Awards récompensent les processus de modernisation rapides, de consolidation, d'intégration et d'expansion des secteurs financiers et bancaires africains.

Pour rappel, ce prix a été attribué selon les critères suivants :

- être une banque active dans l'ensemble d'une sous-région spécifique ou dans un pays d'une sous-région (Nord, Est, Centre, Sud, Ouest);
- avoir excellé dans l'industrie bancaire de la région concernée, notamment par l'acquisition de nouveaux

consommateurs et l'offre de nouveaux services;

- bénéficier d'une croissance de pénétration sur un (nouveau) marché.

Il souligne ainsi l'engagement fort du Groupe BGFIBank à contribuer au dynamisme économique dans ses pays d'implantation en participant au renforcement constant de l'inclusion bancaire sur le continent.

Pour le Président-Directeur Général, Henri-Claude Oyima, « ce trophée conforte notre ambition d'acteur majeur dans le financement des économies africaines.

Nous sommes dans le premier carré des banques africaines les plus importantes et nous entendons ne pas nous arrêter en si bon chemin.

Nous disposons encore de parts de marché à conquérir dans chacun de nos pays d'implantation. Et nous comptons bien saisir ces opportunités de création de valeur pour poursuivre le développement de nos activités et partant de notre croissance que nous souhaitons équilibrée et surtout maîtrisée en termes de risques. »

« NOUS ENTENDONS
NE PAS NOUS ARRÊTER
EN SI BON CHEMIN »

Une expertise multi métiers

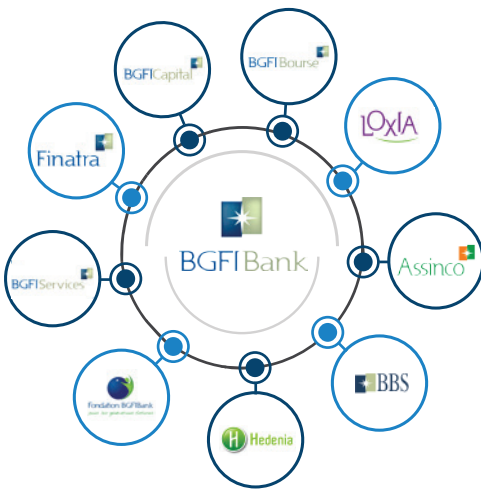
Le Groupe BGFIBank a toujours su, depuis sa création en 1971 au Gabon, associer croissance et performance financière grâce à une adaptation permanente aux attentes du marché et aux exigences réglementaires.

C'est par une approche globale que le groupe entend répondre à chaque segment de clientèle via une offre dédiée, du petit commerçant à l'Etat en passant par les PME-PMI, la clientèle privée haut de gamme, les particuliers salariés, les organismes institutionnels, les groupes multinationaux et les grandes entreprises.

Le Groupe BGFIBank a intégré quatre pôles métiers distincts qui répondent à un large spectre de problématiques :

- La banque commerciale "BGFIBank" qui propose quatre types d'offres bancaires à savoir la banque des entreprises, la banque de détail, la banque privée et la banque des états et des organismes institutionnels ;

- La banque d'investissement "BGF Investment Banking" et ses trois lignes d'activité que sont l'ingénierie financière, le conseil et le courtage en bourse ;
- Les services financiers spécialisés : "Finatra" qui propose le crédit à la consommation, le crédit d'équipement, le crédit-bail leasing et l'affacturage et "LOXIA" qui propose des services de micro finance.
- L'assurance avec "Assinco" qui propose ses services dans les domaines de l'IRD et de la Vie.
- Le centre de services partagés avec l'école de la banque "BGF Business School", la fondation d'entreprise qui est garant de la politique de mécénat du Groupe "la Fondation BGFIBank", "Hedenia" qui représente la filiale spécialisée dans la gestion du patrimoine immobilier du Groupe, et enfin "BGF Services" qui a la mission de gérer les systèmes d'information de Groupe.



Nos implantations

Un modèle d'organisation en filiale nous permet d'assurer la proximité auprès de nos clients et de nos collaborateurs. Démontrant notre capacité à accompagner nos clients à l'international et à nous installer dans de nouveaux pays, le Groupe BGFIBank est aujourd'hui présent dans 11 pays : Bénin, Cameroun, Congo, Côte d'Ivoire, France, Gabon, Guinée Equatoriale, Madagascar, République Démocratique du Congo, Sao-Tomé et Principe, Sénégal.

Notre vision

Construire un Groupe financier africain pour le monde.

Notre idéal

La recherche perpétuelle de l'Excellence. Dans sa quête du plus haut degré de performance et de service, le Groupe BGFIBank investit une énergie sans cesse renouvelée.

Notre objectif

Assurer une croissance maîtrisée afin de garantir la pérennité du Groupe.



Un Groupe engagé et responsable



Le Groupe BGFIBank se positionne comme une organisation responsable, qui inscrit sa démarche entrepreneuriale dans un processus permanent de progrès au service des économies dans lesquelles rayonnent ses différentes filiales. Ce processus de progrès prend en compte toutes les composantes de la « responsabilité sociétale » auxquelles le groupe adhère depuis de nombreuses années, conciliant croissance économique et développement durable :

- La construction d'une croissance économique durable basée sur une vision de long terme avec la mise en oeuvre de plans stratégiques quinquennaux (Ambition 2010, CAP 2015, Excellence 2020).
- L'adhésion en 2006 aux 10 principes du Pacte mondial des Nations Unies, relatifs aux droits de l'Homme, au droit du travail, à la protection de l'environnement et à la lutte contre la corruption.
- L'intégration du Système de Management par la Qualité selon la norme internationale ISO 9001 et le fonctionnement selon le modèle EFQM au sein de la holding, place la satisfaction client au centre des priorités.
- L'adoption du Système de Management Environnemental (SME) selon les exigences de la norme ISO 14001 repose sur trois engagements fondamentaux relatifs au respect de la réglementation environnementale, à la prévention des pollutions et à l'amélioration continue des performances environnementales.
- La mise en œuvre du Système de Management de la Santé et de la Sécurité au Travail basé sur les exigences du référentiel OHSAS 18001, garantit aux collaborateurs, aux clients, aux entreprises et à tous ceux qui fréquentent les locaux des sociétés du groupe, des conditions de travail sécurisantes, motivantes et aptes à optimiser l'efficacité individuelle.
- Le développement d'une gestion engagée et loyale du capital humain du Groupe par le recrutement et la formation des collaborateurs, la promotion de la diversité, la gestion solidaire de l'emploi, la non-discrimination, l'attachement à un dialogue social de qualité.
- La création et le développement de BGFIBank Business School : le Groupe BGFIBank entend confirmer son rôle au service du développement humain par la formation et l'encadrement des hauts potentiels en Afrique.
- La création et le développement d'une fondation, la Fondation BGFIBank, engagée dans l'éducation et la formation, notamment des plus démunis, dans l'ensemble des pays d'implantation du Groupe.



NOUS SOUTENONS
LE PACTE MONDIAL

LE PLAN STRATEGIQUE EXCELLENCE 2020

Le plan stratégique « Excellence 2020 » porte une vision déclinée en 4 axes stratégiques :

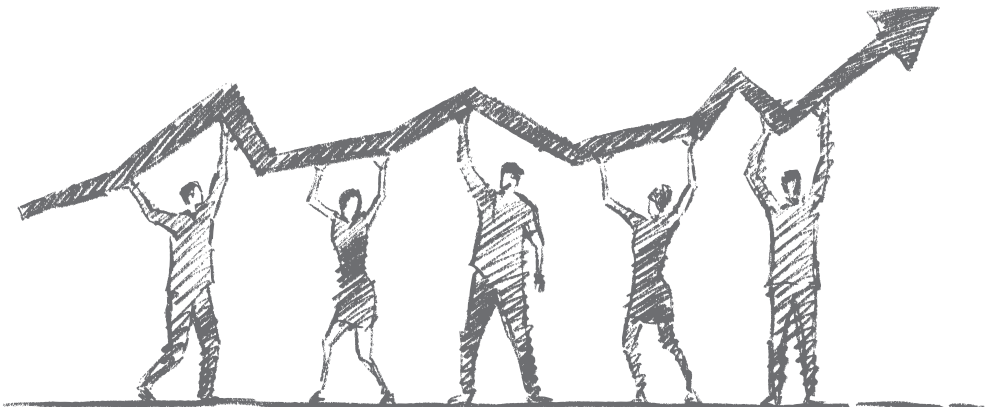
- **L'excellence commerciale** : Les meilleurs métiers et produits pour un financement adapté de l'Economie ;
- **L'excellence humaine** : Les meilleurs talents à tous les niveaux partageant le même sens de la responsabilité ;
- **L'excellence organisationnelle** : Les meilleurs systèmes pour bien structurer l'entreprise et la porter vers l'avant ;
- **L'excellence prévisionnelle** : Les meilleurs dispositifs de contrôle de risques internes et externes.

Des valeurs fédératrices

Au-delà de la déontologie du banquier qui nous impose certains devoirs, nos valeurs sont à la fois un état d'esprit, une culture et une manière d'être qui animent le personnel et encadrent les comportements. Cinq valeurs guident nos actions dans la mise en oeuvre de notre Projet d'Entreprise :

- **Travail** : Il désigne l'effort et l'implication nécessaire pour satisfaire les parties prenantes et aboutir à l'Excellence. Il permet d'atteindre la performance à tous les niveaux avec une implication forte de chacun, une exigence et une rigueur permanentes.
- **Intégrité** : L'intégrité est l'honnêteté et l'attachement aux règles de conduite du Groupe BGFIBank, qui favorisent des rapports basés sur la confiance.
- **Transparence** : La transparence désigne le modèle de gestion et de gouvernance du Groupe BGFIBank qui s'emploie à communiquer régulièrement ses engagements, ses méthodes et ses résultats.
- **Responsabilité** : La responsabilité est le devoir de répondre d'un fait, de tenir ses engagements et d'assumer ses décisions.
- **Esprit d'équipe** : C'est partager une vision commune qui engage l'équipe dans une dynamique ambitieuse au sein de laquelle chacun trouve le sens qu'il souhaite donner à son accomplissement personnel dans un projet collectif. C'est également mettre en commun les compétences, faire jouer les synergies et les diversités, fidéliser l'ensemble des collaborateurs du groupe.

Teamwork



Les dates clés

DE 1971 A 1999 : LA CONSTRUCTION

- **1971** : Création de la Banque de Paris et des Pays-Bas Gabon.
- **1985** : Nomination de Henri Claude OYIMA au poste de directeur général de Paribas Gabon.
- **1996** : Nouvelle dénomination de la banque : Banque Gabonaise et Française Internationale (BGFI) ; Création de BGFIBail.
- **1997** : Création de la filiale Financière Transafricaine : Finatra, filiale spécialisée dans le crédit à la consommation.

DE 2000 A 2009 : L'EMERGENCE D'UN LEADER FINANCIER AFRICAIN

- **2000** : Nouvelle dénomination de la banque : BGFIBank ; Ouverture de BGFIBank Congo à Brazzaville (République du Congo)
- **2001** : Création de BGFIBank Guinée Equatoriale à Malabo ; Création du réseau d'agences BGFIBank Western Union.
- **2005** : Obtention de la certification ISO 9001 version 2000 par BGFIBank Gabon ; Mise en place du projet d'entreprise «Ambition 2010».
- **2006** : Création de la filiale BGFIBourse ; Création de la filiale BGFI Immo, spécialisée dans la promotion immobilière, devenue Hédénia ; Adhésion au Pacte mondial des Nations Unies (Global Compact).
- **2008** : Rachat de Socofin, spécialiste du crédit-bail et du crédit à la consommation au Congo ; Création de BGFI Business School (formations internes et externes).
- **2009** : Ouverture de BGFI International à Paris (France), établissement de crédit spécialisé.

DE 2010 A NOS JOURS : UN DEVELOPPEMENT NATIONAL ET INTERNATIONAL

- **2010** : Ouverture de BGFIBank Madagascar ; BGFIBank devient BGFI Holding Corporation, société holding tête de groupe ; BGFIBank Gabon devient filiale de BGFI Holding Corporation ; Ouverture des filiales BGFIBank Bénin, BGFIBank République Démocratique du Congo et BGFIBank Cameroun ; Fusion absorption Finatra et BGFIBail ; Ouverture de LOXIA, établissement de micro finance ; Création de BGFICapital ; Mise en place du projet d'entreprise «CAP 2015».
- **2011** : Ouverture de la filiale BGFIBank Côte d'Ivoire.
- **2012** : Démarrage des activités de BGFIBank Sao Tomé-et-Principe ; Rachat d'Assinco, compagnie d'assurance IARDT ; Création de la Fondation BGFIBank pour les générations futures.
- **2014** : Mise en place du projet d'entreprise «Excellence 2020» porté par 4 axes : Excellence commerciale, Excellence humaine, Excellence organisationnelle et Excellence prévisionnelle.
- **2015** : Fusion opérationnelle des activités de BGFICapital et BGFIBourse en une marque unique BGFI Investment Banking ; Extension de l'agrément de BGFI International (Paris) ; Démarrage des activités de BGFIBank Sénégal ; Lancement d'une offre de «banque digitale» par BGFIBank.
- **2016** : BGFI International devient BGFIBank Europe.

LE PACTE MONDIAL DES **NATIONS UNIES** EN BREF

En adhérant au Pacte Mondial des Nations Unies, les entreprises s'engagent à aligner leurs opérations et leurs stratégies sur dix principes universellement acceptés touchant quatre thèmes : les droits de l'Homme, les conditions de travail, l'environnement et la lutte contre la corruption.

*En savoir plus sur
le Global Compact*

www.unglobalcompact.org

Le Pacte Mondial, principale initiative mondiale d'entreprises citoyennes – qui regroupe des milliers de participants répartis dans plus de 100 pays – a pour objectif premier de promouvoir la légitimité sociale des entreprises et des marchés. Adhérer au Pacte Mondial c'est partager la conviction que des pratiques commerciales fondées sur un certain nombre de principes universellement reconnus, contribueront à l'émergence d'un marché mondial plus stable, plus équitable et plus ouvert et de sociétés prospères et dynamiques.

En résumé

LE PACTE MONDIAL EST :

- Une initiative à caractère facultatif visant à promouvoir le développement durable et le civisme social
- Un ensemble de valeurs fondées sur des principes universellement acceptés
- Un réseau d'entreprises et d'autres parties prenantes
- Un forum d'apprentissage et d'échange de données d'expérience

LE PACTE MONDIAL N'EST PAS :

- Juridiquement contraignant
- Un moyen de surveiller et de contrôler les entreprises
- Une norme, un système de gestion, ni un code de conduite
- Un organe de réglementation, ni une agence de relations publiques

En adhérant au Pacte Mondial, l'entreprise proclame publiquement son attachement aux dix principes universels de l'initiative et, à ce titre, s'engage :

- 1 À prendre des mesures pour modifier la façon dont elle opère afin que le Pacte Mondial et ses principes s'intègrent à son mode d'administration, à sa stratégie, à sa culture et à ses activités quotidiennes.
- 2 À décrire dans son rapport annuel ou dans un rapport de gestion similaire (par exemple un rapport sur son action du point de vue du développement durable) la manière dont elle applique le Pacte Mondial et ses principes (Communication sur les progrès réalisés).
- 3 À faire campagne en faveur du Pacte Mondial et de ses principes, par le biais de communiqués de presse, de déclarations, etc.

Les entreprises peuvent tirer pleinement parti du principe de la participation en prenant part à des concertations, à des forums d'apprentissage et à des partenariats.

Les 10 principes du Pacte mondial



1

DROITS DE L'HOMME

PROMOUVOIR ET RESPECTER LA PROTECTION DU DROIT INTERNATIONAL RELATIF AUX DROITS DE L'HOMME DANS LEUR SPHÈRE D'INFLUENCE.

2

VEILLER À NE PAS SE RENDRE COMPLICES DES VIOLATIONS DES DROITS DE L'HOMME.



3

DROIT DU TRAVAIL

RESPECTER LA LIBERTÉ D'ASSOCIATION ET RECONNAITRE LE DROIT DE NÉGOCIATION COLLECTIVE.

4

ELIMINER TOUTES LES FORMES DE TRAVAIL FORCÉ OU OBLIGATOIRE.

5

ABOLIR EFFECTIVEMENT LE TRAVAIL DES ENFANTS.

6

ELIMINER TOUTE DISCRIMINATION EN MATIÈRE D'EMPLOI ET DE PROFESSION.



7

ENVIRONNEMENT

ADOPTER LE PRINCIPE DE PRÉCAUTION FACE AUX PROBLÈMES D'ENVIRONNEMENT.

8

PRENDRE DES INITIATIVES TENDANT À PROMOUVOIR UNE PLUS GRANDE RESPONSABILITÉ EN MATIÈRE D'ENVIRONNEMENT.

9

FAVORISER LA MISE AU POINT ET LA DIFFUSION DE TECHNOLOGIES RESPECTUEUSES DE L'ENVIRONNEMENT.



10

LUTTE CONTE LA CORRUPTION

LUTTER CONTRE LA CORRUPTION SOUS TOUTES SES FORMES, Y COMPRIS L'EXTORSION DE FONDS ET LES POTS-DE-VIN.



LA MISE EN ŒUVRE DES 10 PRINCIPES







LES DROITS DE L'HOMME L'HUMAIN AU CŒUR DE LA PERFORMANCE

Conscient du fait que le métier de financier repose sur les femmes et les hommes qui le pratiquent, et conscient de l'impact que ses missions peuvent avoir sur ses clients et ses salariés, le Groupe BGFIBank s'engage et appuie son action sur :

- le strict respect des législations en vigueur dans les pays où il intervient ;
- le respect d'autrui et notamment les droits fondamentaux des personnes tels qu'ils sont définis dans la Déclaration Universelle des Droits de l'Homme de 1948 ;
- le respect et l'encouragement de la diversité des cultures et des points de vue ;
- le développement d'un environnement de travail équitable et épanouissant.

UNE GESTION DES RESSOURCES HUMAINES ATTRAYANTE

Une politique sociale attractive

A la fin 2018, le Groupe BGFIBank comptait 2.214 collaborateurs (+6,5%) dont plus de la moitié sur le seul territoire gabonais. Toutes les entités sont responsables de leur capital humain, en étroite collaboration avec la direction du Capital Humain du Groupe. Les responsables locaux et de départements s'inscrivent pleinement dans la stratégie du Groupe, avec une adaptation aux réalités locales.

Le Groupe BGFIBank a mis en place une politique de rémunération attractive. Outre une prime de bilan identique pour tous les collaborateurs, il existe une prime variable pour certaines fonctions. L'objectif est clairement défini : offrir un cadre de travail épanouissant afin de maintenir un climat social apaisant, et une politique sociale qui s'étend aux familles des collaborateurs.

Pour favoriser l'épanouissement de son personnel, le Groupe a mis en place un certain nombre d'avantages :

- la couverture santé pour son personnel et ses ayant droits ;
- le soutien aux frais de scolarité : prime de rentrée, crédit à taux zéro, etc.
- la prise en charge à 100% de la scolarisation des enfants du personnel expatrié ;
- l'intervention dans les frais lors des grands événements de la vie (mariage, naissance, décès) voire en cas d'incapacité de travail ;
- le fond décès-invalidité ;
- le fond d'épargne retraite : lorsqu'un collaborateur part à la retraite, le Groupe double la somme épargnée.

Au-delà de la rémunération salariale, les collaborateurs ont accès à des prestations de qualité en termes de couverture médicale au delà du minimum légal exigé. Chaque filiale du Groupe dispose, par ailleurs, d'un service médical permanent et équipé, dirigé par une infirmière.



100%
COLLABORATEUR
BÉNÉFICIAIRE D'UNE
COUVERTURE SANTÉ

Le Groupe BGFIBank réfléchit à des solutions permettant à son personnel de devenir propriétaire de logements. La filiale du Cameroun a lancé la construction d'une cité des cadres et directeurs. Il s'agit d'une vingtaine de bâtiments que pourront acquérir à terme les locataires.

Le bien-être au travail : une priorité

Les collaborateurs du Groupe BGFIBank bénéficient d'un environnement de travail stimulant, exempt de toute forme de discrimination et de harcèlement. Il existe au sein du Groupe de véritables rites institutionnels qui apparaissent aujourd'hui comme un véritable acquis social, des moments de retrouvaille entre collègues pour

se détendre et pour célébrer des événements tels que la journée internationale des droits de la femme, l'arbre de Noël offert aux enfants des collaborateurs, la fête annuelle du personnel, etc.

Chaque année, les filiales du Groupe BGFIBank célèbrent la journée internationale des droits de la femme pour faire avancer les mentalités et dépasser les préjugés et idées reçues. A cette occasion, les femmes sont mises à l'honneur. C'est également un moment privilégié de partage, de convivialité et d'échange avec les employés. Cette année, la journée internationale des droits de la femme a pris une nouvelle dimension dans le Groupe. Les filiales ont tenu à honorer leurs clientèles féminines, par l'organisation d'une cérémonie en leur honneur.



L'arbre de Noël est également un événement attendu par les collaborateurs et surtout, leurs enfants. Réel événement de team building, il renforce la cohésion d'équipe et le bien-être au sein du Groupe. Chaque année au mois de décembre, il est de coutume de réunir les enfants des collaborateurs dans les différents pays où le Groupe est implanté, afin de leur offrir ce moment de partage et de leur permettre de célébrer la fête de Noël dans une atmosphère féerique.

Chaque année, une enquête est menée auprès des collaborateurs, dans la plupart des filiales, pour mesurer le taux de satisfaction globale dans l'entreprise. Leurs attentes et perceptions sur leur environnement de travail ainsi que leur engagement est scrupuleusement étudié, afin de mettre en place des actions d'amélioration en continu.

Santé et sécurité au travail

BGFIBank Gabon est la première entreprise en Afrique à avoir obtenu la norme ISO 45001 version 2018, relative à la Santé et Sécurité au Travail (remplaçant le référentiel OHSAS 18001 version 2007). Cette norme volontaire internationale sur la santé et la sécurité au travail a été élaborée par plus de 70 pays pour transformer les pratiques sur les lieux de travail, contribuer à réduire le nombre d'accidents au travail et œuvrer pour une meilleure qualité de vie des salariés.

Les Journées sport santé au travail font partie des bonnes pratiques en matière de santé dans le groupe. En 2018, plusieurs journées ont été organisées afin de sensibiliser les collaborateurs aux enjeux de la santé et de favoriser la cohésion et l'esprit d'équipe :

- "Les Olympiades de BGFIBank Côte d'Ivoire" c'est le nom donné à la journée Sport-Santé annuelle organisée à l'attention des collaborateurs, et placée sous le signe de la mutualité et de l'endurance en Côte d'Ivoire. traduit par l'organisation d'une marche du personnel, des familles, des partenaires et des invités. Cet élan de solidarité se manifeste à travers un parcours d'environ 9 km.
- Le "Ponton Color RUN by BRASCO" est une manifestation sportive de course à pieds à laquelle les collaborateurs de BGFIBank Congo sont invités à participer chaque année à Pointe-Noire. Manifestation sportive de course à pieds sur deux distances de 6 et de 12 Km selon les catégories choisies par les coureurs.
- Chaque année, le mois d'octobre est consacré à la sensibilisation sur le cancer du sein à l'occasion de la Journée mondiale contre le cancer, afin d'attirer une plus grande attention sur la maladie, de favoriser la prise de conscience, et d'accroître le soutien apporté au dépistage précoce et au traitement ainsi qu'aux soins palliatifs de la maladie.
- BGFIBank République Démocratique du Congo a organisé une marche de santé en juillet 2018, avec ses clients de Boma et Matatdi.
- A l'occasion de la journée internationale de la Qualité célébrée le 8 novembre de chaque année, les collaborateurs de BGFIBank Congo ont reçu leurs clients en signe de renforcement de la relation de confiance qui les lie. Fort de sa certification, BGFIBank Congo a tenu à rassurer sa clientèle de sa volonté ferme à leur fournir un service de qualité et en phase avec leurs attentes.
- Depuis maintenant cinq ans, BGFIBank Cameron et ses partenaires se mobilisent avec la communauté mondiale pour la lutte contre le SIDA, à l'occasion de la Journée mondiale de lutte contre le sida célébrée le 1er Décembre. Cette mobilisation se

FACILITER L'INSERTION PROFESSIONNELLE DES JEUNES

"BGFIBank Club 30" : une plateforme d'échange et de partage



L'âge moyen des collaborateurs est de 37 ans, avec une petite prépondérance de personnel féminin (51%). Cette jeunesse est le symbole de la vitalité du Groupe. Il allie l'expérience et les valeurs sur lesquelles il s'est appuyé pour avancer et la fougue nécessaire à l'innovation pour assurer l'avenir.

Créée en 2017 au sein du Groupe, "BGFIBank Club 30" est un cadre d'échanges destiné à favoriser la réflexion des jeunes cadres trentenaires sur les problématiques, défis et

enjeux auxquels le Groupe est confronté. Le "BGFIBank Club 30" a pour missions d'être un organe d'échanges et de rassemblement des "jeunes cadres à haut potentiels" du Groupe BGFIBank ; de véhiculer les valeurs du Groupe BGFIBank au sein des filiales ; d'échanger et de diffuser des connaissances et des savoirs entre les générations ; et enfin, de stimuler la réflexion sur des thèmes qui reflètent les préoccupations du personnel et des directions générales des filiales.

L'intégration des nouveaux collaborateurs

L'intégration des nouveaux collaborateurs est la dernière phase du processus de recrutement au sein du Groupe BGFIBank. C'est une étape cruciale pour créer du lien et familiariser la nouvelle recrue à la culture d'entreprise. Chaque année, les filiales du Groupe organisent la journée annuelle d'intégration à laquelle participent les nouveaux salariés. L'objectif visé : se familiariser avec les éléments de culture d'entreprise du Groupe BGFIBank.

Accompagner les jeunes vers la réussite

C'est parce que les jeunes d'aujourd'hui seront au cœur du développement, que le Groupe BGFIBank a une responsabilité vis-à-vis d'eux. Plus encore, les collaborateurs sont nombreux à poser des actes concrets pour aider ces jeunes à développer leurs capacités, à poursuivre leurs études avec le sens de l'effort, à trouver un débouché à leurs aspirations professionnelles.

Le projet BGFIMentor conçu pour les collaborateurs du Groupe a pour objectif de promouvoir leur engagement bénévole en mettant un accent sur la transmission des savoirs et l'égalité des chances. Il permet d'une part aux salariés de mettre leurs expériences et leurs savoirs-faires à profit des générations futures et d'autre part, donne leur chance à des étudiants dans la réussite de leur formation et dans leur insertion sur le marché du travail.

Le projet "1 banquier dans ma classe" a été initié en 2018 par la Fondation BGFIBank dans le but d'éclairer les futurs bacheliers en leur donnant l'opportunité d'élaborer des parcours de formation en cohérence avec leurs choix d'études et leurs attentes personnelles. Il vise à faire découvrir aux élèves des classes de secondes, premières et terminales des lycées partenaires, les différents métiers qui gravitent autour de la banque et de la finance. L'échange pédagogique d'une heure entre le banquier volontaire et les élèves du lycée s'est orienté sur une présentation de son métier, les activités principales liées à son poste, ainsi que les compétences, les parcours de formation et les diplômes requis pour exercer ce métier. Au bilan de cette première phase consacrée aux élèves des classes de seconde, première et terminale du Lycée d'Application Nelson Mandela à Libreville, au Gabon : 1 Lycée, 25 classes, 900 élèves, 11 banquiers bénévoles, 10 métiers.



LUTTER CONTRE L'EXCLUSION

Des bourses d'études pour les plus démunis



Se mobiliser aux côtés des étudiants aux parcours exemplaires, pour faire en sorte que leur situation sociale ne constitue en aucun cas un obstacle à la continuation de leur apprentissage est l'objectif poursuivi par le programme de bourses sociales développé par la Fondation BGFIBank. Cette bourse permet au Groupe BGFIBank d'accompagner des jeunes qui ne peuvent pas, malgré l'excellence de leurs résultats académiques, assumer le coût d'une formation dans un établissement d'excellence. Depuis la création de ce programme en 2014, 73 étudiants ont déjà pu bénéficier de cette bourse, pour un montant total de près de 250 000 euros.

La formation des femmes à l'entrepreneuriat

Investir dans les femmes est l'un des moyens les plus efficaces d'accroître l'égalité et de promouvoir la croissance économique inclusive et durable. Les femmes doivent avoir accès aux outils leur permettant de développer leurs potentialités, c'est une condition incontournable du développement. Les investissements réalisés

dans les programmes spécifiques aux femmes peuvent avoir d'importantes répercussions sur le développement, puisque les femmes consacrent généralement une plus grande part de leur revenu à la santé, à l'éducation et au bien-être de leurs familles et de leurs communautés que les hommes. C'est dans ce contexte que



la Fondation BGFIBank a créé le programme "Women Entrepreneurs Business Education".

" Women Entrepreneurs Business Education" est un programme de formations dédié au développement de l'entrepreneuriat féminin. Ce programme vise à soutenir les femmes entrepreneurs de petites et moyennes entreprises, ainsi que les femmes aspirantes entrepreneures, en les accompagnant dans les phases de démarrage et de développement de leurs activités. Accroître les opportunités économiques de ses bénéficiaires en les soutenant dans le

démarrage, la consolidation et l'expansion de leurs entreprises; créer les conditions optimales pour faire prospérer leurs entreprises; rendre possible leur citoyenneté économique en leur permettant de devenir financièrement indépendantes, et cela de façon durable, sont les principaux objectifs de ce programme.

Depuis la création de ce programme financé par le Groupe BGFIBank, 200 femmes ont déjà été formées au Gabon, en Côte d'Ivoire et au Sénégal.

Lutter contre l'exclusion bancaire et financière



Le Groupe BGFIBank contribue à la promotion d'une finance inclusive en offrant des produits et services financiers à la portée de tous.

LOXIA, filiale du Groupe BGFIBank spécialisée dans la micro finance, se donne pour mission d'être l'acteur majeur de l'inclusion financière au Gabon, en offrant des produits et services financiers de proximité, accessibles à toutes les populations à revenus modestes ou exclues du système bancaire classique. LOXIA appuie ses activités sur un réseau de distribution de cinq agences bancaires. La filiale dispose d'une offre à destination des populations ayant des difficultés à bénéficier des produits et services bancaire. Il s'agit par exemple des personnes non salariées ayant des revenus faibles ou irréguliers. BGFIBank met ainsi à disposition de ces populations des produits adaptés à leurs besoins.

SOUTENIR DES PROGRAMMES DE SOLIDARITE EN ACCORD AVEC NOS VALEURS

La Fondation BGFIBank inscrit son action dans la continuité de l'engagement sociétal du Groupe BGFIBank. Créée en 2013, la Fondation accompagne le Groupe dans son rôle d'acteur à part entière du développement social dans l'ensemble de ses 10 pays d'implantation en Afrique : Bénin, Cameroun, Congo, Côte d'Ivoire, Gabon, Guinée Equatoriale, Madagascar, République Démocratique du Congo, Sao Tome & Principe et Sénégal. Elle intervient dans les domaines de l'éducation et de la formation et a pour mission de favoriser l'accès à une éducation de qualité dans des conditions sereines, la transmission des connaissances et l'égalité des chances pour tous, en développant des projets ayant un impact fort et durable sur les populations bénéficiaires.

La Fondation BGFIBank privilégie les actions locales contribuant à la promotion des initiatives concrètes, innovatrices et profitables, fondées sur la durabilité, pour le bien-être des générations futures. Pour cela elle travaille avec les organisations d'intérêt général reconnues dans leur domaine d'intervention, dans leurs pays et proches des populations auxquelles elle apporte son soutien. À travers ses partenariats, la Fondation favorise l'autonomie des personnes sur le long terme.





... en augmentation de 180% depuis 2015

30
partenaires en 2018



Près de
100 000
BÉNÉFICIAIRES DIRECTS ET INDIRECTS



3,4 milliards F.CFA
de subvention accordée à la fondation depuis sa création

Présente dans
9 PAYS
EN 2018



Plus de
100
PROJETS SUBVENTIONNÉS



Près de
800
collaborateurs bénévoles
se sont engagés pour
soutenir les communautés
dans 9 pays !

Pour la quatrième année consécutive, le Groupe BGFIBank a organisé le 8 décembre dernier sa journée annuelle de la solidarité dans ses pays d'implantation. Il s'agit à ce jour de la plus importante journée de solidarité organisée à l'échelle du Groupe. Une journée sans précédent, durant laquelle 791 collaborateurs volontaires se sont engagés dans 9 pays. Le BGFIDay concerne toutes les filiales du groupe dans l'ensemble de ses pays d'implantation, avec une très forte mobilisation en 2018. Au total près de 800 collaborateurs qui ont participé à des actions de solidarité autour des thématiques liées à l'éducation, la lutte contre la précarité, ou encore la préservation de l'environnement. Ils ont ainsi offert près de 6 000 heures de volontariat consacrées à 19 projets, au bénéfice de plus de 6000 personnes.

LE DROITS DU TRAVAIL ÊTRE UN EMPLOYEUR RESPONSABLE



Pour BGFIBank, il ne peut y avoir de croissance économique durable sans progrès social. Tout au long de son histoire, le Groupe s'est donné pour objectif d'offrir un environnement où le talent de chacun peut se révéler, grandir et s'épanouir.

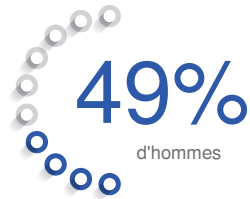
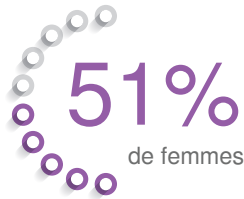
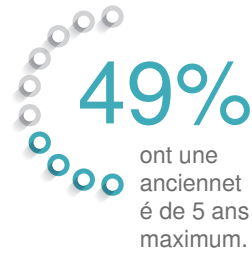
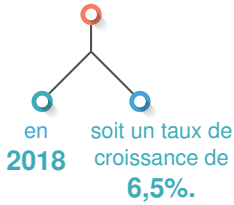
Les femmes et hommes qui composent le Groupe BGFIBank sont le moteur de celui-ci. Ils sont l'essence qui permet à l'ensemble des activités de fonctionner. Surtout, ils sont les premiers acteurs de sa stratégie et du projet d'entreprise Excellence 2020. Cela dépasse le seul cadre de la gestion du personnel. C'est pourquoi le Groupe BGFIBank ne parle pas de ressources humaines lorsqu'il évoque ses collaborateurs mais bien de Capital Humain : sa première richesse.

LA DIVERSITE AU CŒUR DU RECRUTEMENT

Considérant la diversité à la fois comme une valeur fédératrice et un moteur de performance économique, le Groupe BGFIBank lutte contre toutes les formes de discriminations liées aux origines, au handicap, au sexe, à l'âge, à la religion ou encore à l'apparence physique. Il conduit une politique volontariste visant à encourager le recrutement de profils variés, à promouvoir l'égalité des chances à tous les niveaux et à permettre le vivre-ensemble. Cette démarche repose également sur un travail de sensibilisation des équipes pour combattre les stéréotypes, à la source des discriminations.

BGFIBank affiche ainsi sa volonté de développer la diversité au sein de l'entreprise et de faire en sorte que chacun, quelles que soient ses particularités, se sente appartenir à la société et soit toujours reconnu pour ses compétences. Ces bonnes pratiques de recrutement et de gestion du personnel se traduisent en particulier par la présence de plus de 19 nationalités travaillant au sein du Groupe.

2214
collaborateurs



DEVELOPPER LES COMPETENCES POUR ACCROITRE LA PERFORMANCE

"BBS" : Former les leaders de demain

Le Groupe BGFIBank a à cœur le développement des compétences de son capital humain. Pour cela, il met en place des programmes de formation ciblés adaptés à l'ensemble de ses collaborateurs managers ou non. Prévenir le risque de rupture de compétences dans les fonctions stratégiques, fidéliser et favoriser l'internationalisation des carrières sont les objectifs visés par cette politique de formation. Il s'appuie par ailleurs sur son école, BGFI Business School (BBS) qui constitue un véritable réservoir de talents. Les étudiants sont rigoureusement formés dans les métiers de la Banque, de la Finance et de l'Assurance, en plus des stages entrepris au sein des filiales du Groupe.

Etablissement d'enseignement supérieur reconnu par l'Etat et par le Conseil Africain et Malgache pour l'Enseignement Supérieur (CAMES), organe régissant l'enseignement supérieur dans la plupart des pays francophones, BBS forme aux diplômés de licences et masters professionnels en banque, en assurance, en finance et en management d'entreprise. Les diplômés délivrés par BBS sont reconnus non seulement par les Etats membres du CAMES, mais également en Europe. BBS a effectivement inscrit ses programmes de formation dans le système international LMD (Licences-Masters-Doctorats).

En une dizaine d'années, BBS est devenue la « Business School » africaine de référence, à la réputation bien ancrée sur l'ensemble du continent. L'école a été élue en 2018 championne d'Afrique et vice-championne du monde du prestigieux concours de l'Institut Technique de Banque (ITB). Excellente performance des



170 étudiants diplômés en 2018.

étudiants de BGFI Business School, l'école supérieure de la banque du Groupe BGFIBank, dont la première promotion ITB a été diplômée depuis l'accord d'exclusivité signé fin 2015 pour ce type de formation au Gabon.

Des ressources consacrées à la formation

Les compétences des collaborateurs constituant la première des richesses du Groupe, BGFIBank a à cœur de les développer. Le Groupe mène une politique de formation forte pour leur apporter la possibilité d'améliorer en continu leur savoir-faire. C'est la garantie de rester agile dans l'évolution des différents métiers et de toujours répondre au plus juste des besoins spécifiques des clients. Et pour optimiser la productivité des salariés et leur taux de satisfaction, plusieurs modes de formation leur sont proposés.

Outre sa politique de rémunération, le Groupe BGFIBank investit 3% de sa masse salariale dans la formation continuée de son personnel. Il s'agit d'un élément fondamental dans un secteur financier soumis à des réglementations strictes et évolutives. Ces formations ont aussi un autre but : la politique du Groupe est de maintenir tout le monde en alerte afin d'éviter une certaine routine qui pourrait être dommageable dans un secteur où les évolutions sont nombreuses et rapides. Pour le Groupe BGFIBank, il est dès lors essentiel que le personnel, en particulier celui en prise directe avec la clientèle, soit réceptif et formé à toutes ces évolutions.

UN SUIVI DES CARRIERES ATTENTIF ET PERSONNALISE

Le référentiel des métiers

En 2018, dans le cadre du renforcement de la transformation du Groupe, la Direction du Capital Humain s'est particulièrement penchée sur la prévention du risque de toute rupture de compétences au sein du Groupe. Elle a systématisé le binômat à toutes les échelles de l'organisation et a déployé des plans de succession qui garantissent un transfert de compétences efficient en situation réelle. Pour chaque fonction régaliennne soumise à la réglementation et chaque fonction stratégique au sein du Groupe (et de toutes ses filiales), un plan de succession est défini. Les personnes déterminées sont accompagnées et participent à des formations afin de prendre après 1 à 3 ans une nouvelle fonction dans les meilleures conditions.

Pour mener à bien cette mission, la Direction du Capital Humain a élaboré un référentiel des métiers du Groupe et des compétences nécessaires à la bonne marche des activités. Les fonctions sont objectivées. Il est ainsi possible de savoir si la bonne personne est à la bonne place. Il est également possible de mieux cerner les capacités des uns et des autres et de leurs aptitudes à endosser une autre fonction. Ce référentiel des métiers permet à présent de disposer d'une vue panoramique des compétences.

Les entretiens individuels annuels

Chaque salarié bénéficie de deux entretiens individuels annuel, au cours desquels il est encouragé à s'exprimer sur ses conditions de travail et à étudier avec son manager des solutions pour remédier à d'éventuels problèmes. La proximité entre les dirigeants et les équipes permet de connaître et reconnaître chacun ; soutenues par la direction, les équipes de management intermédiaires assurent au quotidien le suivi des collaborateurs.

En 2018, le Groupe a procédé à la fusion des Projets SIRH (Système d'Information des Ressources Humaines) et GPEC (Gestion Prévisionnelle des Emplois et des Compétences), en vue d'une meilleure optimisation des mécanismes et outils RH du Groupe. Dans cette optique, 2018 a marqué la première étape du lancement officiel du nouveau projet unifié à la faveur d'une réunion à laquelle prenaient part : le comité de pilotage, l'équipe projet du territoire Gabon et les consultants de la société PANESS, en charge de la mise oeuvre du volet GPEC.

UN DIALOGUE SOCIAL REGULIER ET TRANSPARENT

Le climat social au sein du Groupe BGFIBank est le fruit d'un dialogue permanent entre la Direction, les collaborateurs et leurs représentants, et ce, dans le respect des droits syndicaux de chaque pays et avec une attitude neutre vis-à-vis des différentes organisations syndicales. BGFIBank s'attache à faire vivre la négociation collective au sein du Groupe. Des instances représentatives du personnel sont en place dans la plupart des filiales

En 2018, BGFIBank Congo a organisé sa 12ème Journée de Concertation Sociale sur le thème " Ethique et Déontologie : des règles à partager par le personnel de la Banque". Près de 200 collaborateurs ont répondu présents à l'appel de la Direction Générale pour ce rendez-vous annuel d'échange et de partage.

Chaque année, préalablement à la tenu de cette journée, la direction des ressources humaine, en collaboration avec le département Qualité, Organisation et Service clients, organise une enquête de satisfaction des clients internes dont la restitution des résultats est faite pendant cette journée. Le Baromètre social annuel a pour but de mesurer le degré de satisfaction

de la clientèle interne par rapport aux différents engagements de la direction générale vis-à-vis de ses collaborateurs, dont l'ultime objectif est de :

- Favoriser un cadre de travail harmonieux et serein
- Garantir le dialogue social
- Améliorer la qualité de service au personnel.

Chaque année, le Groupe rassemble près de 70 participants venant de ses 11 pays d'implantation, dont les directeurs généraux des filiales, une dizaine de consultants des cabinets les plus influents, ainsi que certains directeurs de fonction. Cette rencontre a pour objectif de : disposer d'une plateforme de dialogue unique pour le top management; promouvoir le partage d'expériences et proposer des solutions stratégiques pour accompagner le développement du Groupe. Cette rencontre annuelle est clôturée par les récompenses attribuées aux filiales pour leurs performances. A travers 4 prix : la Meilleure performance commerciale ; la Meilleure performance organisationnelle ; la Meilleure performance prévisionnelle 2017 et la Meilleure performance Humaine 2017.





LE SYSTEME DE MANAGEMENT DE L'ENVIRONNEMENT : UNE PRIORITE POUR LE GROUPE

Le Groupe BGFIBank fait de son code de déontologie, le meilleur dispositif face aux enjeux relatifs à la préservation de l'environnement. Ce code dispose que "Nous avons également compris qu'en tant qu'entreprise citoyenne, nous devons nous soucier de notre environnement. Nos financements doivent intégrer la notion de développement durable. Cette éthique environnementale doit commencer par nous même, notamment en évitant les gaspillages d'eau, d'électricité, de papier et en respectant les normes de tri des déchets".

Ce code est soutenu par une politique environnementale qui engage l'ensemble des sociétés du Groupe à :

- Se conformer aux exigences légales nationales et internationales en matières d'environnement en vigueur dans les pays d'implantation ;
- Prévenir et limiter les pollutions en maîtrisant les risques environnementaux associés à ses activités ;
- Prendre en compte les critères environnementaux dans les activités de financement et d'investissement ;
- Promouvoir une politique des achats responsables en donnant la priorité aux produits et consommables ayant un faible impact environnemental et en développant la sensibilité environnementale de ses fournisseurs ;

LE RESPECT DE L'ENVIRONNEMENT MAÎTRISER ET RÉDUIRE L'EMPREINTE ENVIRONNEMENTALE

- Développer la culture et le comportement responsable chez les collaborateurs du Groupe en mettant en place une pratique de gestes environnementaux responsables et en accentuant la sensibilisation des collaborateurs ;
- Veiller à l'amélioration continue des performances environnementales ;
- Maintenir un relationnel avec l'ensemble des parties prenantes et communiquer activement sur ses objectifs et performances environnementales.

Dans sa démarche Qualité, Santé-Sécurité et Environnement (QSE), BGFIBank Gabon a regroupé ses activités en processus avec la désignation, d'une part, d'un processus "Gestion de l'environnement" et d'autre part, d'un nouveau

Pilote en charge de ce Processus. La finalité de ce processus est d'assurer la conformité réglementaire et réduire l'impact environnemental des activités et installations de BGFIBank Gabon. Les performances de ce processus sont mesurées selon une fréquence trimestrielle, au sein d'un Comité présidé par la direction générale.

Cette démarche environnementale a de nouveau été certifiée, pendant le mois de mars 2018, par l'organisme de certification Bureau VERITAS, selon les exigences de la norme ISO 14001 version 2015, afin de répondre en permanence aux obligations de conformité liés à l'environnement et veiller à maîtriser l'impact des activités sur l'environnement.

Pour la maîtrise des risques environnementaux liés à ses activités, le Groupe BGFIBank met un accent particulier aussi bien sur la gestion de ses

déchets d'équipements électriques et électroniques, que sur celle des déchets biomédicaux. Ainsi deux contrats ont été signés avec des prestataires agréés, pour la prise en charge de ces déchets conformément non seulement à la réglementation gabonaise, mais aussi aux conventions internationales ratifiées par le Gabon. Les D3E ainsi collectés sont acheminés et détruits en France contre des bordereaux et des certificats d'enlèvement et de destruction.

Dans le cadre de la réduction de l'impact environnemental de ses activités et notamment lors des activités de construction et de réaménagement important des locaux existants, un contrat a été signé avec un Maître d'Ouvrage Délégué. Ce contrat spécifie et précise les exigences environnementales à respecter aussi bien par le MOD que par les sociétés travaillant pour son compte.

LA GESTION DE L'IMPACT ENVIRONNEMENTAL

L'engagement du Groupe BGFIBank pour l'environnement se retrouve également dans sa politique des achats qui stipule, dans ses principes directeurs que "La Fonction stratégique des achats accompagne BGFIBank dans les quatre axes du projet d'Entreprise, en soutenant sa croissance et son leadership dans l'efficacité de la dépense, la sécurisation des achats et le respect des exigences QSE dans nos actes d'achat".

Ainsi, en matière d'acquisition de papiers par exemple, BGFIBank n'achète que du papier provenant des exploitations aménagées durablement et présentant un écolabel.

Afin d'être compris, partagé et efficace, le dispositif de maîtrise des risques environnementaux ainsi mis en place est communiqué à l'ensemble du personnel à travers des sensibilisations régulières véhiculées par la messagerie interne. Il s'agit d'une rubrique de sensibilisation désignée « Minute QSE » qui permet au pilote du processus "Gestion de l'Environnement" de maintenir éveillée, la prise de conscience des collaborateurs à l'égard des préoccupations et des enjeux environnementaux locaux et globaux. Les thèmes de sensibilisation de 2018 ont porté, entre autres, sur :

- La prise en charge des D3E ;
- L'impact des déchets plastiques ;
- Impact des plantes d'intérieur sur la pollution de l'air ;
- La collecte sélective des déchets ;
- Les gestes éco responsables dans les lieux d'aisance.



PRESERVATION DE L'ENVIRONNEMENT DANS LES MODES D'ACHAT ET DE FONCTIONNEMENT

La politique de traitement de fin de vie des équipements informatiques stipule l'obligation de trouver un débouché adapté à tout matériel informatique arrivé en fin de vie pour le Groupe. En fonction de leur obsolescence, ces équipements sont donnés à des associations, revendus après reconditionnement ou démantelés pour recyclage des composants et de la matière dans les meilleures conditions sociales et environnementales

De nombreuses dispositions sont mises en oeuvre pour minimiser les impacts environnementaux dans les chantiers de construction ou d'aménagement des bâtiments, notamment en termes de consommation énergétique, d'eau et de traitement des déchets sur l'ensemble des sites du Groupe. Il est ainsi fait appel aux techniques les plus innovantes et les bonnes pratiques sont mises en oeuvre dans le cadre de plans d'actions, mis à jour chaque année. Les filiales du Groupe sont équipées de systèmes de visioconférence pour réduire les déplacements.

En 2018 une formation sur les achats responsables a été organisée à l'endroit des acheteurs et des acteurs du processus achats (logistique, projets). L'objet étant de présenter et définir le cadre des achats responsables à tous les acteurs du processus.

Depuis 2010, la filiale BGFIBank Gabon a adopté des attitudes Eco responsable dans les impressions des papiers au niveau de nos différentes imprimantes. Les collaborateurs sont sensibilisés chaque année sur l'impression des documents qu'en cas de nécessité. Concernant les systèmes d'adduction d'eau, la filiale s'est penchée sur la réalisation du forage domestique pour pallier aux insuffisances du réseau public de fourniture d'eau. Au niveau du siège social la filiale dispose de sa propre micro-station de traitement des eaux usées qui, après traitement, se déversent dans les égouts publics sans crainte de contaminer le réseau public d'évacuation.





LA LUTTE **CONTRE LA CORRUPTION** RÉPONDRE AUX EXIGENCES LÉGALES ET RÉGLEMENTAIRES

En raison de sa taille, de la diversité de ses métiers et de la forte extension de son implantation à l'étranger, le Groupe BGFIBank est confronté à un risque majeur en termes de blanchiment de capitaux et de financement du terrorisme. Cette diversité financière et géographique fait que le groupe est également confronté au risque de contagion et d'atteinte à la réputation si une seule de ses entités venait à être impliquée dans une affaire de blanchiment ou de financement du terrorisme.

Le Groupe est soumis au regard croisé des régulateurs, des sanctions financières et/ou administratives des régulateurs dans les différents pays de présence peuvent être prononcées. Le contexte international de plus en plus exigeant pousse le Groupe à renforcer continuellement son dispositif LAB/ FT.

GESTION DES RISQUES ET CONTROLE PERMANENT

Le système de contrôle interne participe à la maîtrise des risques de toute nature et à la qualité de l'information comptable. Gestion des Risques et Contrôle Permanent sont deux fonctions dites régaliennes, parce qu'elles sont exigées par la réglementation bancaire. Ce sont des fonctions de contrôle de Niveau 1 échelon 2 (Article 3 du règlement COBAC 2016/01 relatif au Contrôle Interne) à retrouver obligatoirement

au sein de l'organisation de chacune des entités du Groupe. Le Groupe BGFIBank a opté pour des normes très strictes, intégrant déjà les normes de Bâle II et III.

CES DEUX FONCTIONS SONT COMPLÉMENTAIRES :

- La Gestion des Risques est principalement en charge de proposer pour validation au Conseil d'Administration d'une entité les politiques de Gestion des Risques et d'appétence aux Risques. Elle réalise des travaux de cartographie des risques : identification et/ou mise à jour, hiérarchisation des risques et suivi de la mise en œuvre des plans d'actions. Elle mesure régulièrement le respect des niveaux d'appétence aux risques validés par le Conseil d'Administration et alerte la Direction Générale en cas de non-respect des niveaux d'appétence. La Gestion des Risques est en charge du déploiement du Plan de Continuité des Activités.

Ces travaux prennent en compte les exigences réglementaires, les décisions du Conseil d'Administration et les enjeux du moment et sont back-testés (confrontés à la réalité du terrain), c'est-à-dire réalisés sur la base des résultats des travaux de la Fonction Contrôle Permanent.


- Le Contrôle Permanent est en charge de proposer pour validation au Conseil d'Administration d'une entité la politique et

la méthodologie d'exécution des contrôles permanents. Ces contrôles doivent être déployés sur base des plans de contrôles permanents préalablement validés. Pour que ces plans soient pertinents, ils doivent être formalisés en tenant compte des exigences réglementaires, des décisions du Conseil, des enjeux du moment et des précédents résultats de contrôles permanents. Ils seront orientés principalement vers les zones où l'exposition aux risques aura été détectée par la Fonction Gestion des Risques comme étant très importante.

La supervision de ces fonctions se fait sur base consolidée. Il faut en effet que les Stratégies, les Politiques, les Méthodes et les Outils en la matière, soient standardisés et ventilés à l'échelle des entités du Groupe.


Afin de mener ses opérations, la fonction de Contrôle Permanent est organisée selon quatre niveaux :

- Le Niveau Opérationnel
- Le Niveau Hiérarchique
- Les Fonctions de Contrôle Permanent qui ne sont pas opérationnelles
- La Fonction Audit Interne, partie intégrante du second niveau du dispositif de Contrôle Permanent, encore appelé « Contrôle Périodique »



En 2018, le Groupe BGFIBank a organisé des séminaires et formation des fonctions Ressources humaines, Risque et Contrôle permanent et Finance. Les différents travaux ont donné lieu à des recommandations qui vont permettre à terme, aux différentes fonctions d'atteindre les objectifs contenus dans leur plan d'actions respectifs. Durant cinq jours, les différents participants, venus de toutes les entités du Groupe, ont mené la réflexion autour de la thématique principale de « la transformation pour garantir la performance du Groupe BGFIBank », avec des objectifs précis assignés à chacun : Pour la fonction Ressources humaines, il s'agissait de corriger les écarts existants dans le dispositif de gestion du risque de rupture de compétences au sein du Groupe ; Pour la fonction Risque et Contrôle Permanent, il s'agissait de réviser et d'harmoniser les outils, méthodes et indicateurs de gestion et de mesure des risques pour une meilleure appropriation de la maîtrise des risques encourus

par le Groupe ; Pour la fonction Finance, il s'agissait de préparer la migration du Groupe aux normes IFRS et d'assurer une meilleure présentation de l'information financière sur base consolidée. Plusieurs sensibilisations ont été organisées dans les domaines de la sécurité, de la santé et du sport par la filiale de Guinée Equatoriale. La campagne annuelle de visite médicale concernant l'ensemble des collaborateurs de la filiale a enregistré un taux de participation de 93%. Les deux concertations sociales organisées par la filiale ont par ailleurs permis à la Direction générale de faire le point sur les conditions de travail et le climat social au sein de l'entreprise, afin de mettre en place des actions d'amélioration en continu. Une enquête sociale menée au sein de la filiale a rendu la mesure du niveau de satisfaction du personnel et permis de mesurer le modèle social appliqué à la filiale.



LA CONFORMITE : UN ELEMENT ESSENTIEL DE LA BONNE GOUVERNANCE

La Direction Conformité de BHC a un rôle central au sein du Groupe. Les réglementations sont telles qu'il faut s'assurer qu'elles soient respectées par toutes les entités et pour tous les métiers. A l'heure où la lutte contre le blanchiment d'argent et le financement du terrorisme (LCB-LFT) sont les priorités du système bancaire mondial, le Groupe BGFIBank a fait du respect de ces réglementations un véritable cheval de bataille.

La Conformité se définit comme l'ensemble des actions mises en œuvre au sein de chaque entité afin de respecter les lois, les règlements et les autres normes applicables. La Direction Conformité Groupe est responsable au sein du Groupe BGFIBank de la prévention du risque de non-conformité. La non-conformité équivaut au risque de sanction judiciaire, administrative

ou disciplinaire, de perte financière, d'atteinte à la réputation, occasionnée par le non-respect des dispositions législatives et réglementaires, des normes et usages professionnels et déontologiques, propres aux activités bancaires et financières au sein du Groupe BGFIBank.

La Direction Conformité Groupe est en charge de la vérification de la bonne application des règles au sein de toutes les filiales, disposant elles-mêmes d'un responsable en la matière.

En tant que Groupe Financier homogène, le Groupe BGFIBank met tout en place pour que toutes les filiales convergent vers le même objectif. Ces dernières rendent compte mensuellement auprès de la Direction Conformité Groupe. Celle-ci s'assure de la bonne application de toutes les mesures.

Résumé des principaux faits marquants de 2018

- *Rattachement de la Direction Conformité Groupe à la Direction Générale*
- *Organisation de la fonction conformité en filière placée sous l'autorité de la Direction Conformité Groupe qui en assure l'animation*
- *Poursuite des chantiers de mise en conformité des nouvelles réglementations et de KYC à l'échelle du Groupe avec un renforcement du dispositif de contrôle en matière de LCB-FT et de respect des embargos*
- *Acquisition d'outils de profilage (Siron Aml) et de filtrage (Swift Sanction Screening) Base de données centralisée*
- *Homogénéisation des règles au sein des entités du Groupe*

La sécurité financière

Le Groupe a poursuivi en 2018 le vaste chantier de complétude et mise en conformité des dossiers de la clientèle afin d'en accroître l'efficacité opérationnelle et d'améliorer l'expérience client. Ce chantier, placé sous la responsabilité de la Direction de la Conformité, donne lieu à un suivi étroit et régulier au niveau de chaque entité avec un accompagnement fait auprès des gestionnaires.

Le principe KYC est de plus en plus important. Il est la pierre angulaire de tout le dispositif de conformité.

La protection de la clientèle est un enjeu majeur

pour le Groupe BGFIBank. Elle porte sur le contrôle des pratiques commerciales et à ce titre, elle assure en parallèle, une protection continue de la connaissance du client (KYC) en préservant aussi bien leurs intérêts que ceux du Groupe.

Le Groupe a mis en œuvre les nouvelles exigences réglementaires en matière de lutte contre le blanchiment des capitaux et le financement du terrorisme de ses zones d'implantation. Il a par ailleurs pris des initiatives afin de renforcer de manière continue la robustesse de son dispositif. Ces initiatives portent notamment sur le choix fait en matière d'outils de filtrage et de profilage et l'optimisation des scénarii utilisés.

Le renforcement de la Conformité

Dans le cadre du projet d'entreprise « Excellence 2020 », la Direction Conformité Groupe a été réorganisée et rend désormais compte au sommet du Groupe, au même titre que les autres fonctions régaliennes. C'est dire l'importance que ce domaine a pris au cours de ces dernières années.

Outre le respect des règles par l'ensemble des entités, La Direction Conformité est également chargée de :

- Piloter le dispositif de conformité
- Définir le périmètre normatif applicable
- Coordonner l'application des règles définies
- Contrôler et évaluer l'adéquation et l'efficacité du dispositif de conformité
- Assurer un rôle de conseil auprès de la Direction Générale et du Conseil d'Administration
- Participer ainsi au processus décisionnel et stratégique.

A ce titre elle s'assure de :

- Mettre en place les outils de filtrage et de profilage de la clientèle. A ce titre, elle doit doter les entités du Groupe d'outils performants dans le cadre de la lutte contre le blanchiment et le financement du terrorisme. Le principe KYC (Know Your Customer) est un élément fondamental.
- Veiller à la réputation du Groupe et à son image.
- Mettre en place une veille réglementaire. Elle doit pouvoir réagir rapidement à toutes les nouvelles mesures et faire en sorte que les filiales les intègrent dans les délais prescrits.

Le Groupe BGFIBank est aujourd'hui exposé à différents environnements réglementaires compte tenu de son implantation internationale; En effet, Le Groupe BGFIBank c'est aussi 11 pays, 8 Régulateurs, 8 réglementations bancaires et non bancaires :

- Une réglementation bancaire avec un socle commun (la Gouvernance, le Contrôle interne) mais avec des spécificités régionales
- Une réglementation de l'activité d'assurance
- Une réglementation liée à l'activité des marchés financiers
- Une réglementation liée à la micro-finance.

Le Groupe BGFIBank intègre les normes les plus strictes au sein de son organisation. Il a ainsi décidé de faire sien les principes de Bâle 2 et 3 dans sa réglementation interne. Déjà en vigueur en Afrique de l'Ouest selon les règles UEMOA (Commission Bancaire de l'Union Monétaire Ouest Africaine), elles font partie du quotidien de toutes les entités.

En tant que partenaire des régulateurs, la Direction Conformité Groupe a mis en place un dispositif qui permet de suivre les principales évolutions réglementaires dans chaque sous-région. Une base de données centralisée a été développée au niveau du Groupe. Alimentée par chaque fonction Conformité, elle permet de s'informer de l'existence et du contenu d'un texte.

Au cours de l'exercice 2019, la Direction Conformité Groupe verra son rôle d'impulsion, d'homogénéisation et d'harmonisation encore renforcé pour atteindre l'Excellence.

LA SECURITE DES SYSTEMES D'INFORMATION

L'un des enjeux du Groupe BGFIBank consiste à proposer aux clients une offre de service digitale simple d'usage, disponible et hautement sécurisée. Le Groupe investit donc en permanence pour garantir la sécurité des opérations et la protection des données de ses clients.

Dans un environnement en mouvement perpétuel où les acteurs doivent se différencier, la maîtrise et l'exploitation des données sont des facteurs clés et imposent des choix technologiques structurants, en particulier pour proposer des services sur des zones peu accessibles. Pour répondre à ces mutations, il devient nécessaire de faire évoluer les infrastructures de connectivité du Groupe. En effet, l'infrastructure réseau actuelle ne permet pas une gestion optimale de la bande passante disponible, complexifie l'utilisation de nos outils et ne garantit pas le niveau de sécurité suffisant pour ces nouvelles exigences.

La sécurité des systèmes d'information est au cœur des préoccupations de toutes les banques panafricaines et en particulier du Groupe BGFIBank. En tant que premier groupe financier africain, il est devenu une cible privilégiée des tentatives de « hacking » (hameçonnage). Dès lors, le Groupe ne cesse de proposer de nouvelles solutions avec ses partenaires, lui permettant souvent d'être pionnier dans de nombreux domaines touchant à la sécurité.

Aujourd'hui, le Groupe BGFIBank n'a rien à envier aux banques occidentales. Lors d'études comparatives avec des banques françaises, il a démontré le haut niveau qui est le sien, avec des standards supérieurs à bien des banques et organismes de crédit.

En matière d'innovation, d'infrastructures, d'applications et de sécurisation, les banques africaines avaient sans doute un retard par rapport aux banques occidentales, aujourd'hui bien rattrapé. Beaucoup de banques occidentales ont des filiales en Afrique et y appliquent les mêmes normes. Ce dont profitent leurs filiales mais aussi l'ensemble du secteur. Les banquiers africains comprennent l'importance d'être à niveau et mettent les moyens nécessaires pour combler leurs retards éventuels.

C'est en particulier le cas pour le Groupe BGFIBank qui est le premier groupe financier panafricain. Dans ce cadre, tout est mis en place pour accueillir l'explosion attendue de la bancarisation. Les « data centers » sont prêts à accueillir un volume d'affaires plus important.

En 2018, une vision stratégique de la sécurité des systèmes d'information a été définie, de même que le Plan de continuité d'activité PCA et Plan de continuité informatique PCI sont établis rigoureusement appuyés par des tests réguliers par filière critiques. Une équipe dédiée pour la sécurité IT et un budget sécurité IT est alloué, notamment pour les tests d'intrusion Internes et externes, les audits sécurité IT, les technologies de défense sécuritaires.

Dans le cadre renforcement de la sécurité du système d'information du Groupe BGFIBank, un programme de sensibilisation des collaborateurs a été mis sur pied par la Direction de la Sécurité du Système d'Information. L'objectif de ce programme est de mettre en évidence les menaces qui pèsent sur nos systèmes d'information, susciter auprès de nos utilisateurs les réflexes idoines et renforcer les bonnes pratiques quotidiennes en matière de sécurité de l'information.

Dans le cadre de la modernisation de son système d'information, le Groupe BGFIBank travaille actuellement à la refonte de son datacenter. L'objectif principal de BGFIBank est de se munir d'un réseau de données de nouvelle génération, hautement sécurise, permettant d'assurer la meilleure disponibilité de ses plateformes en respectant les normes en vigueur (sécurité, accessibilité, performance, modularité, continuité de service, contrôle et supervision intelligente de service...)





BGFIBank Gabon est la première banque de la zone CEMAC à avoir été certifiée PCI-DSS. La norme de sécurité de l'industrie des cartes de paiement (Payment Card Industry Data Security Standard ou PCI DSS) est un standard de sécurité des données pour les principaux groupes de cartes de paiement tels que Visa, MasterCard, American Express, Discover et JCB. La norme PCI DSS est établie par les fournisseurs de cartes de paiement et est gérée par le Conseil des normes de sécurité PCI (forum international ouvert pour l'amélioration, la diffusion et la mise en œuvre de normes de sécurité pour la protection des données de comptes). Ce standard a été créé afin d'augmenter le contrôle des informations du titulaire de la carte dans le but de réduire l'utilisation frauduleuse des instruments de paiement.

NOS BONNES PRATIQUES PROMOUVOIR L'ÉDUCATION ET ASSURER LA PÉRENNITÉ DE NOTRE SOCIÉTÉ



INTEGRER LES ODD DANS LA STRATEGIE

Les objectifs de développement durable (ODD) nous donnent la marche à suivre pour parvenir à un avenir meilleur et plus durable pour tous. Ils répondent aux défis mondiaux auxquels nous sommes confrontés, notamment ceux liés à la pauvreté, aux inégalités, au climat, à la dégradation de l'environnement, à la prospérité, à la paix et à la justice. Les objectifs sont interconnectés et, pour ne laisser personne de côté, il est important d'atteindre chacun d'entre eux, et chacune de leurs cibles, d'ici à 2030. C'est dans ce cadre que le Groupe BGFIBank s'est inscrit depuis la création de sa fondation en 2013.



Assurer l'accès à une éducation de qualité, sur un pied d'égalité, et promouvoir les possibilités d'apprentissage tout au long de la vie

FAVORISER L'ACCES A UNE EDUCATION DE QUALITE

La Fondation BGFIBank intervient dans le domaine de l'éducation et la formation. Elle inscrit son action dans l'objectif 4 qui est d'Assurer l'accès à une éducation de qualité, sur un pied d'égalité, et promouvoir les possibilités d'apprentissage tout au long de la vie". Elle a pour mission de favoriser l'accès à une éducation de qualité dans des conditions sereines, la transmission des connaissances et l'égalité des chances pour tous, en développant des projets ayant un impact fort et durable sur les populations bénéficiaires. Cette vision nécessite une planification à long terme et des ajustements constants, afin de bien réaliser les changements souhaités et d'assurer la pérennité de l'impact des projets que nous mettons en œuvre.

LES CHIFFRES CLÉS

54079

Enfants examinés au Gabon, dans le cadre de la recherche sur la fréquence de l'épilepsie au cours d'une maladie infectieuse au Gabon.

13500

Élèves formés à l'éducation environnementale au Gabon.

12000

Livres sur l'Histoire racontée aux enfants, édités et distribués dans les bibliothèques et établissements primaires et secondaires du Gabon, du Congo, du Cameroun et de la Guinée Equatoriale.

11020

Enfant en situation de précarité, scolarisés dans une soixantaine d'établissements scolaires à Madagascar, au Cameroun, au Gabon, au Bénin et en Cote d'Ivoire.

2000

Visiteurs de la réserve naturelle communautaire de la Vallée du Sitatunga au Bénin, sensibilisé à la protection de l'environnement.

930

Volontaires du Groupe BGFIBank mobilisés à l'occasion de la journée annuelle de la solidarité.

483

Patientes et nouveaux nés équipés en kits de puériculture dans 3 hopitaux au Sénégal et au Congo.

200

Etudiants et professionnels formés dans le cadre du Symposium juridique organisé à Libreville au Gabon.

120

Lits offerts aux pensionnaires de la Maison d'Education Mariaba Bâ au Sénégal.

100

Femmes formées à l'Entrepreneuriat au Gabon, en Côte d'Ivoire et au Sénégal à travers le programme Woman Entrepreneurs Business Education.

80

Responsable d'ONG formés sur l'Entrepreneuriat social au Gabon.

55

Eco Guides formés au Gabon dans le cadre de la gestion des parcs nationaux et leurs ressources naturelles.

51

Bourses d'études (sociales et d'excellence) attribuées à des étudiants au Gabon.

14

Ecoles publiques réhabilitées et équipées au Cameroun, à Madagascar, en Côte d'Ivoire et en Guinée Equatoriale, au bénéfice de plus de 4800 élèves.

8

Prix de l'Excellence attribués pour les recherches scientifiques et technologiques les plus innovantes au Gabon.

4

Orphelinats équipés au Congo, au Gabon et en Côte d'Ivoire au bénéfice de plus de 210 orphelins.

3

Bibliothèques scolaires créées et équipées au Bénin, au Gabon et en Guinée Equatoriale.

1

Centre de formation aux métiers de la boulangerie créé et équipé au Bénin.

1

Une salle multifonctions construite au sein de l'école maternelle communautaire de Ribeira Alfonso à Sao Tomé et Príncipe.

1

Manuel de Mathématique destiné aux élèves de terminales des séries économiques conçu au Gabon.

1

Ambulance équipée offerte à la fondation Congo Assistance pour la prise en charge des personnes du 3ème age.

1

Ecographe offert au Centre Hospitalier Universitaire d'Owendo au Gabon.

1

Ecoles maternelle d'excellence construite et équipée pour des enfants déplacés de Kintélé au Congo.



BGFI Bank

www.groupebgfi.com