

6

RESPONSABILITÉ SOCIÉTALE DES ENTREPRISES

PRÉAMBULE	100
LA RESPONSABILITÉ SOCIÉTALE DU GROUPE LISI	101
1 LISI ADHÉRENT DU PROGRAMME GLOBAL COMPACT DE L'ONU	101
2 VALEURS DU GROUPE LISI	101
3 ORGANISATION ET GOUVERNANCE	102
4 MÉTHODE UTILISÉE PAR LISI POUR LA CONSTRUCTION DE SA DÉMARCHE RSE	102
5 LES ENJEUX STRATÉGIQUES DE LISI :	103
6 VOLET RESSOURCES HUMAINES	103
6.1 L'humain au cœur du développement de LISI	103
6.2 Récompenser la performance et fidéliser les talents	105
6.3 Respecter les Règles Éthiques et prévenir toute discrimination	107
6.4 Développer les compétences et maintenir l'employabilité des salariés	108
6.5 Garantir la satisfaction de nos salariés	110
7 VOLET SANTÉ SÉCURITÉ ENVIRONNEMENT	113
7.1 Les enjeux	113
7.2 La politique HSE	113
7.3 Les objectifs	114
7.4 Performance en Santé - Sécurité	114
7.5 Performance environnementale	115
7.6 Plan d'action	116
8 VOLET ACHATS RESPONSABLES	116
9 SÉCURITÉ ET SURETÉ DES PRODUITS	117
10 VOLET LUTTE CONTRE LA CORRUPTION	117
10.1 Politique générale de LISI pour prévenir et lutter contre la corruption	117
10.2 Travaux conduits en 2018	117
10.3 Déploiement du code de conduite anti-corrupcion	117
10.4 Gestion du dispositif de signalements	118
10.5 Identification du niveau de risque lié à la corruption	118
10.6 Procédures d'évaluation des tiers	118
10.7 Procédures de contrôle	118
10.8 Plan de formations	118
10.9 Perspectives visées pour 2019	118
ANNEXES - HSE	119
PÉRIMÈTRE & EXCLUSION	120

PRÉAMBULE

Le développement durable est souvent associé aux questions écologiques, mais ses volets économiques et sociétaux sont au moins aussi importants.

Il est important de considérer le développement durable comme une approche systémique. C'est une démarche d'amélioration continue, transparente et volontaire, capable de prendre en compte la complexité et le long terme pour tracer une voie d'avenir.

LISI est l'un des tout premiers fabricants mondiaux de fixations industrielles et de composants d'assemblage et de structure.

A travers ses origines qui remontent à la fin du 18^e siècle, son essor où se combinent croissance interne et croissance externe, sa présence internationale dans 13 pays (Europe, Amérique du Nord et Asie) et sa structure capitaliste à la fois familiale et publique, le Groupe illustre son attachement pour une vision à long terme de son développement.

Dans son organisation et sa culture managériale, le groupe privilégie une large autonomie de gestion dans ses trois divisions opérationnelles qui construisent leurs orientations stratégiques que LISI valide, arbitre et consolide.

- LISI AEROSPACE est un acteur majeur de la Supply Chain Aéronautique mondiale. La division fournit des fixations et des composants à haut contenu technologique à ses principaux clients, constructeurs d'avions, motoristes et équipementiers en axant son développement sur l'excellence opérationnelle et l'innovation.
- LISI AUTOMOTIVE est un partenaire des OEMs et des équipementiers de l'industrie automobile pour les fixations vissées, les solutions clippées et les composants de sécurité qui répondent aux besoins d'assemblage dans toutes les parties et les systèmes des véhicules.
- LISI MEDICAL est un sous-traitant international spécialiste de la fabrication industrielle d'implants et instruments orthopédiques, traumatologiques, rachidiens et dentaires pour les majors et les acteurs les plus innovants du secteur médical.

Les domaines inhérents à la RSE sont implicites mais bien intégrés dans les visions stratégiques des divisions, en particulier les notions de partenariat, de confiance et de développement durable sont chères à LISI.

La longévité de LISI démontre que le groupe a su s'adapter aux changements sociaux, sociétaux et environnementaux. La prise en compte du développement durable fait partie de son ADN.

Le monde actuel demande néanmoins de la rigueur et de la méthode afin de répondre aux problématiques en perpétuelle évolution.

LISI construit donc une démarche méthodique (basée sur la norme ISO 26000) afin de poursuivre son adaptation à la société et au monde économique et mieux appréhender les impacts que peuvent avoir ses décisions.

Par cette démarche, LISI entend :

- Mieux maîtriser les risques extra-financiers concernant la santé, la sécurité, l'environnement, l'image, les ressources humaines par exemple ;
- S'engager collectivement mais également individuellement dans une démarche d'amélioration continue ;
- Créer de la valeur pour le Groupe LISI, ses fournisseurs, ses clients ; promouvoir les bonnes pratiques et avoir un impact positif économique, social et environnemental ;
- Se développer durablement avec ses partenaires dans le respect de l'humain et des cultures ;

Rester pragmatique en adoptant des solutions réalistes adaptées aux valeurs et à la taille de LISI.

Devoir de vigilance :

La loi sur le devoir de vigilance des entreprises les oblige à :

- Établir et mettre en œuvre un plan de vigilance.
- Identifier et prévenir les atteintes graves envers les droits humains et les libertés fondamentales, la santé et sécurité des personnes et l'environnement.
- Publier un plan de vigilance à partir de l'exercice 2017 et un compte-rendu à compter de l'exercice 2018 dans le rapport de gestion.

Cinq Mesures de vigilances doivent être mises en place :

1. une cartographie des risques ;
2. des procédures d'évaluation régulière ;
3. des actions d'atténuation ;
4. un mécanisme d'alerte et de recueil des signalements ;
5. un dispositif de suivi des mesures mises en œuvre et d'évaluation de leur efficacité.

Le Groupe LISI a élaboré une démarche méthodologique afin de répondre à la loi.

Toutes les mesures relatives à celles-ci sont détaillées dans le chapitre 6 - volet RSE - suivant.

LA RESPONSABILITÉ SOCIÉTALE DU GROUPE LISI

1 | LISI Adhérent du programme Global Compact de l'ONU

Description du programme :

Le Pacte mondial, ou Global Compact en anglais, est une initiative des Nations unies lancée en 2000 visant à inciter les entreprises du monde entier à adopter une attitude socialement responsable en s'engageant à intégrer et à promouvoir plusieurs principes relatifs aux droits de l'homme, aux normes internationales du travail, et à la lutte contre la corruption. Bien que ciblant essentiellement le monde de l'entreprise, le Pacte mondial encourage également la participation de la société civile, des organisations professionnelles, des gouvernements, des organismes des Nations unies, des universités et de toute autre organisation.

La signature du Pacte mondial est une démarche volontaire de la part de l'entreprise. Les entreprises adhérentes s'engagent à progresser chaque année dans chacun des 4 thèmes du Pacte mondial et doivent remettre un rapport annuel appelé Communication sur le Progrès (COP) expliquant les progrès qu'elles ont réalisés.

L'engagement de LISI :

LISI a formalisé son engagement de longue date dans le développement durable en adhérant au Global Compact, et à travers le respect de ses 10 principes.

■ Droits de l'Homme

LISI s'est engagé à :

- Promouvoir et à respecter la protection du droit international relatif aux droits de l'Homme.
- Ne pas se rendre complices de violations des droits de l'Homme.

■ Normes internationales du travail

LISI s'est engagé à :

- Respecter la liberté d'association et à reconnaître le droit de négociation collective.
- Contribuer à l'élimination de toutes les formes de travail forcé ou obligatoire.
- Contribuer à l'abolition effective du travail des enfants.
- Contribuer à l'élimination de toute discrimination en matière d'emploi et de profession.

■ Environnement

LISI s'est engagé à :

- Appliquer l'approche de précaution face aux problèmes touchant à l'environnement.
- Prendre des initiatives tendant à promouvoir une plus grande responsabilité en matière d'environnement.
- Favoriser la mise au point et la diffusion de technologies respectueuses de l'environnement.

■ Lutte contre la corruption

LISI s'est engagé à

- Agir contre la corruption sous toutes ses formes, y compris l'extorsion de fonds et les pots-de-vin.

2 | Valeurs du Groupe LISI

Les valeurs d'une entreprise influencent culturellement son comportement comme les décisions et sa stratégie.

LISI a décidé de formaliser ses valeurs afin de les partager auprès de ses clients, de ses collaborateurs et de ses autres partenaires. Ces valeurs qui constituent l'identité propre du groupe s'articulent autour des mots clés suivants :

■ La pérennité :

LISI, entreprise familiale depuis plus de 200 ans a toujours voulu s'adapter aux évolutions de son temps. Aujourd'hui, nous avons à cœur de poursuivre l'œuvre de générations de femmes et d'hommes qui ont fait de LISI une entreprise internationale, pérenne et performante. Conscients de nos impacts sur la société et l'environnement, nous privilégions le long terme et réduisons notre empreinte environnementale sur nos sites en accord avec notre plan stratégique de développement.

■ L'intégrité & la transparence :

Nous agissons, dans tout ce que nous faisons, avec honnêteté, conscience, franchise et dans le respect des réglementations. Nous attendons de nos collaborateurs et de nos partenaires un comportement exemplaire. Nous créons des relations transparentes et durables avec nos clients et nos fournisseurs et communiquons régulièrement sur nos engagements et nos résultats.

■ L'innovation :

Nous anticipons les évolutions et les risques associés à nos métiers pour proposer les meilleures solutions à nos parties intéressées. L'innovation se nourrit de technologie et de créativité. Nous concevons des produits et services respectueux de l'environnement en prenant en compte l'ensemble de leur cycle de vie.

■ L'excellence industrielle et le pragmatisme :

Nous mettons tout en œuvre pour proposer des produits et services compétitifs et de qualité, qui atteignent les plus hauts standards et l'excellence qu'attendent de nous nos parties intéressées. Nous mesurons continuellement notre performance et cherchons en permanence à nous améliorer. La satisfaction de nos clients est la principale garantie de notre pérennité. Nous sommes individuellement et collectivement engagés et impliqués, avec un état d'esprit positif et le sens du travail bien fait. Nos actions visent à être pratiques et concrètes.

■ L'humain au cœur de notre développement :

Les talents des femmes et des hommes de LISI sont notre capital le plus important. Nous nous assurons de promouvoir et développer leurs compétences. Nous préservons leur santé, leur sécurité et leur bien-être. Nous appliquons une politique de non-discrimination et de diversité à toutes les étapes de gestion des ressources humaines.

3 | Organisation et gouvernance

Afin de mener à bien la mise en place de la stratégie RSE, le groupe LISI s'est doté d'un Comité de Pilotage RSE (COFIL RSE).

Les missions du Comité de Pilotage RSE :

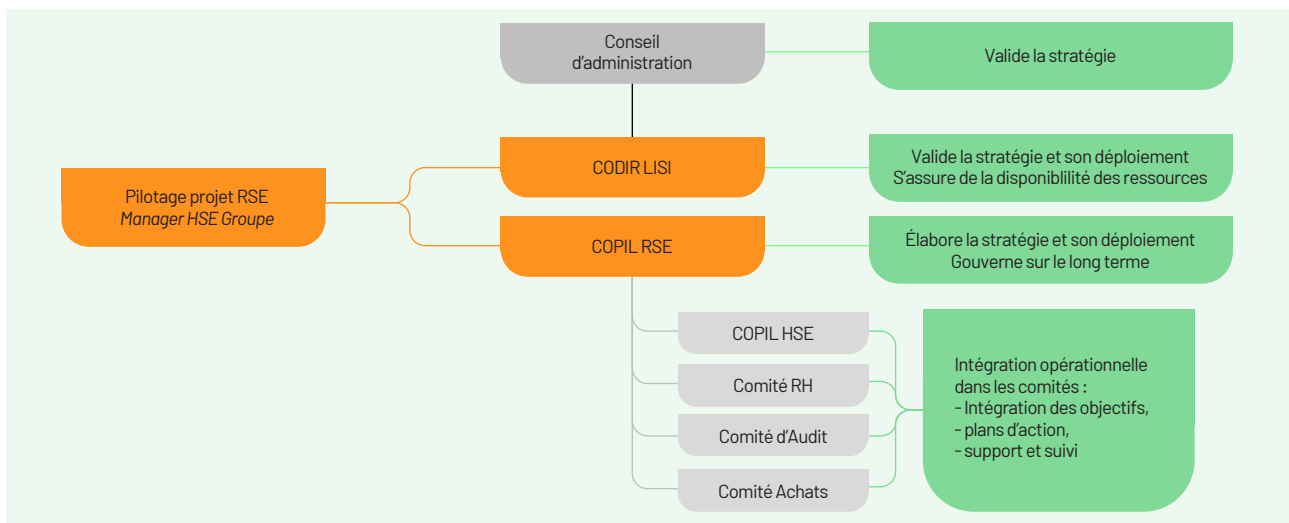
- Élaborer, formaliser la stratégie RSE et la faire valider au Comité de Direction.
- Piloter le déploiement de la politique RSE de manière opérationnelle.
- Définir le plan d'action et suivre les déploiements sur site.

Le Comité de Pilotage RSE est composé de 8 membres permanents parmi lesquels des représentants de chaque division. Il est présidé par le Directeur Général Délégué, lequel est membre du Comité de Direction et

du Conseil d'Administration. L'animation de ce comité est confiée au Manager HSE Groupe, lequel est en charge du pilotage du projet RSE.

Les différents comités opérationnels, déjà existants, sont en charge de l'intégration opérationnelle des différents sujets RSE qui les concernent :

- Les sujets santé-sécurité-environnement pour le Comité de Pilotage HSE.
- Les sujets liés aux ressources humaines pour le Comité RH.
- Les sujets en lien avec la chaîne d'approvisionnement pour le Comité Achats.
- Les sujets en lien avec la lutte anticorruption et le devoir de vigilance pour le Comité d'Audit.



Structure de la gouvernance RSE

4 | Méthode utilisée par LISI pour la construction de sa démarche RSE

Le site de LISI AEROSPACE de Saint Ouen l'Aumône est depuis novembre 2016, un site pilote, dans la mise en place de la démarche RSE suivant les lignes directrices de la norme ISO 26000.

LISI a décidé d'utiliser la méthodologie mise en place sur ce site afin d'élaborer à son tour une stratégie RSE, qui sera déployée ensuite sur l'ensemble du groupe.

Les sites du groupe sont certifiés selon différentes normes (IATF 16949 pour les sites de la division LISI AUTOMOTIVE, EN 9100 pour les sites de la division LISI AEROSPACE, ISO 13485 pour les sites de la division LISI MEDICAL, ISO 14001 & OHSAS 18001 pour le groupe dans son ensemble). Or ces normes demandent déjà aux organismes de réfléchir à leur système de management, en fonction du contexte dans lequel elles évoluent, des attentes de leurs parties intéressées; ainsi, la démarche RSE pourra s'appuyer sur ces principes déjà connus et appliqués au sein des entités du groupe.

La démarche de LISI est une démarche itérative. Elle nécessite la revue régulière des enjeux et des attentes pertinentes des parties intéressées.

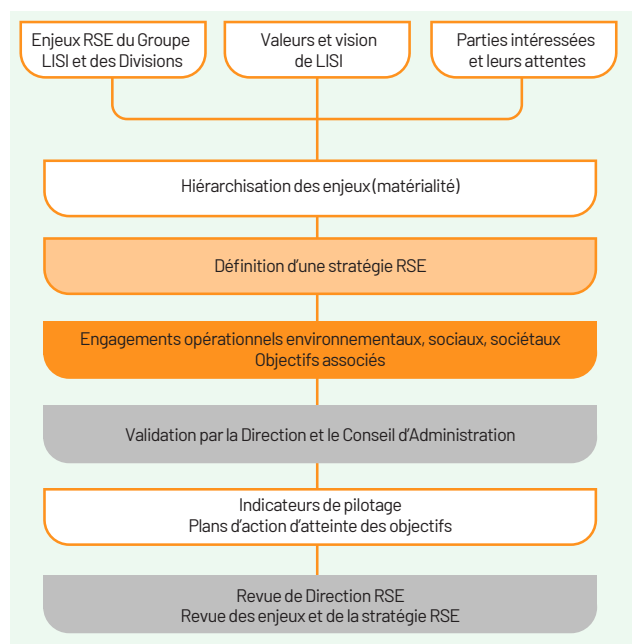


Schéma de principe de la méthodologie

5 | Les enjeux stratégiques de LISI :

En 2018, le Groupe LISI s'est attelé à construire cette démarche RSE selon le schéma suivant :

- formaliser ses valeurs ;
- définir les enjeux RSE du groupe et des divisions ;
- identifier les parties intéressées ;
- réaliser une première approche des attentes des parties intéressées.

Ce travail, effectué au sein du Comité de Pilotage RSE, a permis de hiérarchiser les enjeux à travers une première matrice de matérialité et de structurer une stratégie d'ensemble sur le sujet RSE.

Les axes stratégiques RSE définis par LISI sont au nombre de 4 :

1. Gérer la chaîne d'approvisionnement de manière éthique et responsable.
Il s'agit d'identifier les risques extra financiers liés aux fournisseurs et sous-traitants.
2. Améliorer l'attractivité des métiers et fidéliser la main d'œuvre qualifiée.
LISI souhaite offrir à ses collaborateurs un environnement de travail stimulant et assurer le développement des compétences et l'employabilité. LISI désire également anticiper et répondre aux changements sociétaux.

3. Améliorer l'empreinte environnementale de nos activités et produits.
A travers cet axe stratégique, LISI entend maîtriser les risques environnementaux dus à nos activités, utiliser les ressources naturelles de manière plus efficace et améliorer la valorisation des déchets produits.
4. Atteindre l'excellence en matière de Santé et de Sécurité au travail.
Garantir un environnement de travail sain et sécurisé est une des principales préoccupations du groupe.

Ces axes stratégiques sont en pleine adéquation avec les engagements de LISI à travers le Global Compact.

Actuellement, la démarche globale « Enjeu - Politique - Objectifs - Plan d'actions - Résultats et Actions correctives » est achevée pour les volets « Santé, Sécurité et Environnement » et « Lutte contre la corruption ». Concernant le volet « Ressources Humaines », il reste à établir la définition et la formalisation des objectifs précis ainsi que leur pilotage en 2019.

L'ensemble de ce dossier RSE sera présenté au Conseil d'administration du 5 juin 2019.

6 | Volet Ressources Humaines

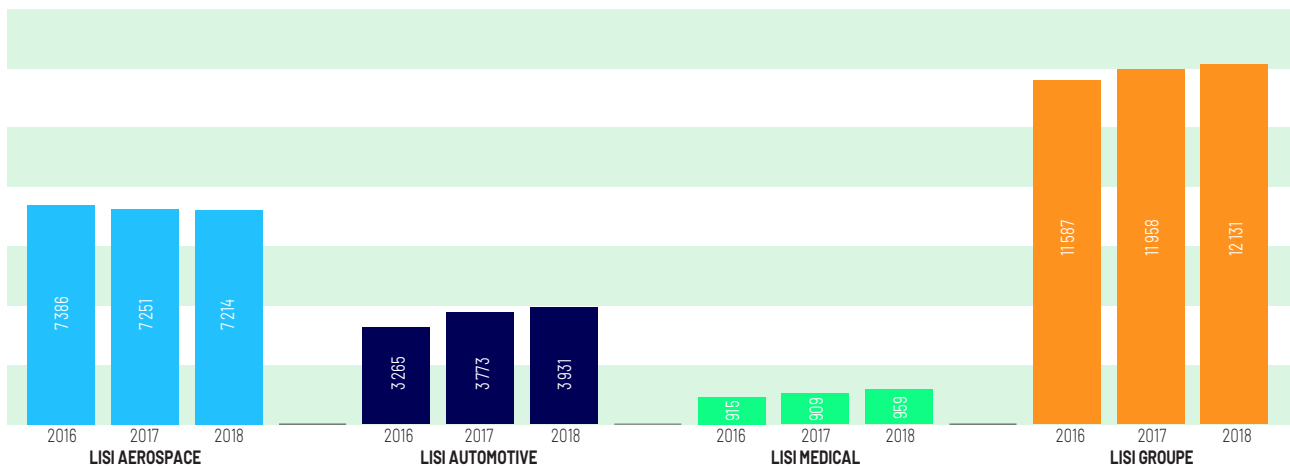
6.1 | L'humain au cœur du développement de LISI

Basés sur 4 continents et 13 pays, 12 131 hommes et femmes ont participé à la croissance du groupe LISI en 2018.

6.1.1 | Effectifs inscrits fin de période par division

	2018	2017	2016	Écart N/N-1
LISI AEROSPACE	7 214	7 251	7 386	- 0,5 %
LISI AUTOMOTIVE	3 931	3 773	3 265	+ 4,2 %
LISI MEDICAL	959	909	915	+ 5,5 %
Holding	27	25	21	+ 8,0 %
Total	12 131	11 958	11 587	+ 1,4 %
Intérimaires inscrits	746	1 159	1 156	- 35,6 %

Évolution des effectifs



7 | Volet Santé Sécurité Environnement

7.1 | Les enjeux

Depuis plusieurs années, le Groupe LISI s'est ainsi pleinement investi afin de placer les enjeux de santé, de sécurité et d'environnement au cœur de sa culture d'entreprise afin que ceux-ci en soient des valeurs intrinsèques. La Direction Générale du Groupe LISI est mobilisée à son plus haut niveau et son implication dans les domaines de la Santé, de la Sécurité et de l'Environnement.

Il s'agit ainsi, pour LISI, de répondre aux préoccupations du monde qui l'entoure :

- Répondre aux demandes pertinentes et attentes des parties intéressées de LISI telles que les clients, les investisseurs, le personnel travaillant pour ou pour le compte de LISI, les voisins, les sous-traitants, les assureurs...).
- Satisfaire aux exigences réglementaires croissantes
- Permettre la réduction des coûts associés aux domaines HSE comme ceux liés à la consommation d'énergie ou d'eau, à l'élimination des déchets, aux taxes et cotisations des accidents du travail ou maladies professionnelles.
- Faire en sorte que la nouvelle génération de talents s'épanouisse professionnellement dans un environnement sécurisé et conforme à leur valeur de protection de l'environnement.

Ces enjeux font partie intégrante de la stratégie du Groupe LISI et sont suivis au plus haut niveau de son organisation.

7.2 | La politique HSE

Le Groupe LISI est certifié au niveau groupe selon les référentiels internationaux ISO 14001 & OHSAS 18001. L'ISO 14001 est une norme internationale relative au management de l'environnement, et OHSAS 18001 une norme internationale relative au management de la santé et de la sécurité au travail.

En 2018, l'audit de suivi a confirmé le gain en maturité de l'ensemble du groupe dans les domaines de la santé-sécurité et de l'environnement.

Lors du renouvellement de certification en 2020, LISI a l'ambition de demander la certification ISO 45001, nouvelle norme internationale relative au management de la santé et de la sécurité au travail référencée par l'International Standard Organisation (ISO).

LISI s'est doté d'une Politique HSE qui définit ses attentes et sa vision de l'Excellence Opérationnelle dans le domaine de la Santé-Sécurité et de l'Environnement.

Pour le Groupe LISI, ses obligations légales et morales dans le domaine HSE passent par :

- Le fait que chacun rentre du travail en bonne santé.
- L'amélioration des conditions de travail.
- La mise en œuvre de process écoresponsables.
- Le respect de ses obligations associées à la sécurité et à l'environnement.

Pour atteindre cette excellence, le Comité de Direction de LISI s'est engagé à être exemplaire, vigilant et acteur au quotidien sur le terrain. Par ailleurs, LISI s'est doté d'un programme structurant, LISI Excellence HSE, qui est le moteur de son système de management.

Celui-ci s'articule autour de quinze axes d'amélioration continue dont trois fondamentaux :

- Évaluer et maîtriser nos risques.
- Disposer de règles HSE communes à chacun.
- Évoluer vers des comportements plus sûrs.

LISI fait savoir que la santé, la sécurité au travail et la protection de l'environnement figurent parmi ses valeurs et sont sa priorité.

EXCELLENCE HSE by LISI

- Rentrer du travail en bonne santé
- Améliorer nos conditions de travail
- Mettre en œuvre des process écoresponsables
- Respecter les obligations associées à la sécurité et à l'environnement

Pour atteindre cette excellence, nous devons être exemplaires, vigilants et acteurs au quotidien sur le terrain et dans nos PSM.

Notre programme structurant LISI E-HSE est le moteur de notre système de management.

Il s'articule autour de quinze axes d'amélioration continue dont trois fondamentaux :

- **Évaluer et maîtriser nos risques**
avec LISI RM
- **Disposer de règles HSE communes**
avec les Golden Rules
- **Évoluer vers des comportements plus sûrs**
avec Safety Culture Program

Chaque collaborateur et chaque partenaire doit savoir que la santé, la sécurité au travail et la protection de l'environnement figurent parmi nos valeurs et sont notre priorité.

Nous nous engageons à mettre en œuvre la dynamique et les ressources pour faire de LISI une entreprise d'excellence dans ce domaine.

Signatures des dirigeants LISI Group : Emmanuel VELLARD, Jean-Philippe KOHLER, Christophe LESNAK, Jean-Louis COLBERT, François LOSTARD, Jean-Marc ZUBIANO.

Septembre 2018

Chaque incident environnemental, qu'il soit maîtrisé en interne ou bien qu'il nécessite l'intervention des secours externes, doit être traité et analysé.

Ainsi, les sites ont déclaré 9 incidents de type environnemental en 2018 :

- 2 pollutions de l'air (1 rejet accidentel et 1 dépassement du seuil autorisé).
- 6 pollutions de l'eau (5 déversements accidentels ayant atteint les égouts et 1 dépassement accidentel de la consommation d'eau).
- 1 dépassement de seuil de surveillance des eaux souterraines.

7.6 | Plan d'action

Le programme LISI Excellence HSE

Afin d'atteindre ses objectifs ambitieux, LISI s'est doté d'un programme original : LISI Excellence HSE.

Ce programme a pour but d'engager chaque collaborateur autour d'un objectif commun, à savoir viser et atteindre l'excellence sur l'ensemble des axes de la stratégie HSE de l'entreprise.

Conçu pour accélérer l'émergence d'une culture commune, le programme LISI Excellence HSE doit permettre de poser des fondations robustes pour favoriser le respect des fondamentaux, comme la satisfaction aux obligations de conformité qu'elles soient réglementaires ou autres, mais aussi l'amélioration continue de nos performances et organisations.

Le Groupe LISI s'est doté d'outils indispensables à l'atteinte de ces objectifs :

- LISI RM : l'outil logiciel visant à maîtriser nos risques HSE.
- Golden Rules : les règles HSE communes à l'ensemble des sites LISI.
- SCP : le programme visant à développer la Culture Sécurité pour l'ensemble des salariés du Groupe.
- D'autres outils opérationnels du programme LISI Excellence HSE visant à répondre à des problématiques ciblées par les axes d'excellence.

Les ressources

Le montant consolidé des investissements HSE engagés par division est le suivant :

Division	Investissements HSE 2018 - en k€	Total des Investissements - en k€	% des investissements dédiés au HSE
LISI AEROSPACE	2 593	78 161	3,3%
LISI AUTOMOTIVE	5 062	49 020	10,3%
LISI MEDICAL	111	11 053	1,0%
Total LISI	7 766	138 234	5,6%

Parmi les investissements notables, nous pouvons citer, entre autres :

- Mise en réseau séparatif - Marmande - 250 k€
- Aspiration et filtration des fumées - Dasle - 565 k€
- Isolation des bâtiments - St Florent - 250 k€
- Système de traitement des COV - Chine - 40 k€

8 | Volet Achats responsables

Ce point fait partie des risques matériels identifiés par LISI

La maîtrise des risques fait partie de la culture du groupe LISI, la sécurisation de la chaîne d'approvisionnement est donc toute naturelle au sein des services achats.

Heures de formation

Le Groupe LISI mise beaucoup sur les compétences de l'ensemble de ses collaborateurs pour atteindre l'excellence en matière de Santé - Sécurité au Travail et d'Environnement. Ce sont les comportements de chacun qui permettent de construire une véritable culture HSE d'entreprise.

C'est la raison pour laquelle, LISI a souhaité poursuivre son investissement sur l'Humain. En effet, tout comme en 2017, 0,32 % des heures travaillées sont consacrées à des formations dans le domaine HSE en 2018.

Ce sont bien les femmes et les hommes qui composent une entreprise qui en sont les principaux ambassadeurs dans tous les domaines, et leur investissement dans le fonctionnement de l'entreprise est une richesse sur laquelle LISI souhaite capitaliser.

Provisions pour risque environnemental

Le montant consolidé des provisions pour risque environnemental par division est le suivant :

Division	Montant des provisions Environnement 2018
LISI AEROSPACE	2 619 k€
LISI AUTOMOTIVE	40 k€
LISI MEDICAL	75 k€
LISI Holding	500 k€
Total LISI	3 234 k€

Sites Bronze du programme LISI E-HSE :

Le programme LISI Excellence HSE évalue les sites selon 4 niveaux de maturité dans le cadre du programme d'audit interne HSE.

- Le niveau Standard correspond aux respects des normes ISO 14001 et OHSAS 18001.
- Le niveau Bronze va plus loin que le simple respect des normes avec des items précis à respecter qui fixent l'exigence d'implication du Responsable HSE et du Directeur du site.
- Le niveau Silver demande le respect du niveau Bronze ainsi que d'autres critères encore plus exigeants. Cela correspond à l'implication de l'ensemble du Comité de Direction du site.
- Le niveau Gold, niveau le plus élevé, demande, en plus du niveau Silver, le respect de critères démontrant la mise en œuvre d'une Culture Santé Sécurité et Environnement pour tous les collaborateurs du site.

A fin 2018, 10 sites sont classés « Bronze ». L'ensemble des sites du groupe doit mettre en œuvre les exigences de ce niveau d'ici fin 2020.

A travers ses valeurs, LISI a toujours intégré dans le choix de ses fournisseurs des critères éthiques et œuvre régulièrement en interne comme en externe pour rappeler l'importance à ses yeux de sa responsabilité sociétale.

En 2018, LISI a notamment :

- Mis à jour sa Politique Achats, à destination de toute personne LISI qui achète, en renforçant l'importance de la prise en compte du positionnement RSE dans le choix des fournisseurs et la nécessité de se conformer au code de conduite anti-corruption LISI.
- Mis à jour et diffusé à l'ensemble des fournisseurs du groupe la charte fournisseurs, rappelant à ceux-ci leur responsabilité sociétale et la prise en compte par LISI de ce positionnement RSE dans le choix de ses partenaires.
- Intégré dans la stratégie RSE de LISI un volet Achats Responsables.

Néanmoins, aujourd'hui, LISI veut aller encore plus loin en intégrant dans ses audits fournisseurs des critères RSE.

Ainsi, pour les années à venir, le groupe souhaite rappeler à ses fournisseurs l'importance que revêt le positionnement RSE aux yeux de LISI.

Une des étapes essentielles est d'identifier les fournisseurs à risque.

Pour 2019, LISI a décidé de mettre en place les outils nécessaires qui permettront de mesurer le risque extra-financier de chacun de nos fournisseurs et les éventuelles conséquences pour notre entreprise. Cela permettra de travailler prioritairement avec les fournisseurs les plus à risque et de démarrer une démarche d'audit suivant des critères RSE. Cette démarche viendra accompagner celle déjà en place notamment dans les Directions Qualité.

9 | Sécurité et sureté des produits

LISI et ses divisions agissent en tant que sous-traitant industriel. A ce titre, LISI AEROSPACE, LISI AUTOMOTIVE et LISI MEDICAL ne sont pas concepteurs des produits, la responsabilité de leur conception incombe à nos clients.

Néanmoins, les différentes activités sont soumises à de très nombreux audits qui vérifient les processus, les process de production et la qualité des produits.

Le pilotage de la qualité des produits se fait au niveau des divisions qui disposent de leur propre politique, de leur propre système de management et de leurs propres KPIs.

- LISI AEROSPACE est certifié selon le référentiel EN 9100, exigé par nos clients du secteur aéronautique.
- LISI AUTOMOTIVE est certifié selon le référentiel ISO/TS 16949, exigé par nos clients du secteur automobile.
- LISI MEDICAL est certifié selon le référentiel ISO 13485 exigé par les clients du secteur médical.

De plus, nos entités font très régulièrement l'objet d'audits ciblés de la part de leurs clients respectifs afin de s'assurer du bon respect des procédures qu'ils ont établies.

10 | Volet Lutte contre la corruption

10.1 | Politique générale de LISI pour prévenir et lutter contre la corruption

LISI a construit sa croissance sur le respect des lois et des meilleures pratiques en place. A travers les valeurs qu'il défend par le biais du développement de sa politique RSE et son adhésion au Global Compact, le Groupe s'est engagé dans la lutte contre la corruption sous toutes ses formes. LISI attache la plus grande importance à agir de façon irréprochable avec ses parties prenantes. Afin de garantir cet engagement, le groupe intensifie, depuis 2017, ses actions guidées par le cadre de la législation fixé par la Loi Sapin II.

10.2 | Travaux conduits en 2018

Résumé du statut du plan d'actions à fin 2017 :

En 2017, LISI a déployé un plan d'actions piloté par les équipes juridique, ressources humaines et audit interne groupe.

Fin 2017, le Groupe avait amorcé les actions suivantes pour les poursuivre sur 2018 :

- Élaboration de son code de conduite anti-corruption.
- Création du Comité Compliance.
- Démarrage du développement de son dispositif de signalements.
- Initiation des travaux en matière d'identification du risque lié à la corruption.
- Réflexion sur les modèles de formation à déployer.

10.3 | Déploiement du code de conduite anti-corruption

Le déploiement du code de conduite anti-corruption a été mené progressivement sur 2018 : après consultation des Instances Représentatives du Personnel, il a été mis en ligne sur le site internet LISI et applicable dès le 1^{er} avril 2018 aux entités françaises. Puis progressivement tout au long de l'année, il a été traduit en 8 autres langues pour être déployé également dans les autres régions où LISI est implanté. A noter que la division Automobile a rédigé son propre code de conduite couvrant des domaines plus larges que celui de la lutte contre la corruption.

Le code de conduite anti-corruption LISI s'adresse aux mandataires sociaux, aux membres des comités exécutifs et de direction, et à l'ensemble des collaborateurs du groupe LISI. Il fixe les principes que les collaborateurs du Groupe doivent respecter dans le cadre de leurs activités professionnelles. Il complète les règles, les procédures et les normes définies dans chaque pays auxquelles les collaborateurs doivent continuer à se référer. Toutes les personnes agissant pour le compte de LISI sont tenues de se conformer à ce code de conduite, quels que soient le lieu et la nature de leur travail. Le groupe LISI s'est engagé à veiller à ce que ses partenaires partagent les mêmes valeurs.

Les axes principaux des travaux à mener seront les suivants :

- Finaliser la cartographie du risque corruption à l'échelle du Groupe puis intégrer l'évaluation de ce risque à l'exercice de la cartographie annuelle.
- Poursuivre la démarche de développement des procédures d'évaluation des tiers en cohérence avec la stratégie RSE qui va être déployée.
- Finaliser le processus de formation par e-learning.
- Pérenniser l'organisation du Comité Compliance en la formalisant par le biais d'une procédure de fonctionnement.

ANNEXES - HSE

	Indicateurs (du 1 ^{er} janvier au 31 décembre)	Unité	2017	2018	Différence 2018 vs 2017	Différence 2018 vs 2017 %
Énergie	Consommation d'eau de ville	m ³	545 002	461 289	- 83 713	- 15,4 %
	Consommation d'eau prélevée dans le milieu naturel	m ³	350 250	366 379	+ 16 129	+ 4,6 %
	Consommation d'électricité	MWh	314 721	320 201	+ 5 480	+ 1,7 %
	Consommation de gaz naturel	MWh	173 607	170 986	- 2 621	- 1,5 %
	Consommation de gaz de pétrole liquéfié (butane - propane)	kWh	6 711 803	5 940 774	- 771 029	- 11,5 %
	Consommation de fuel domestique	m ³	181	168	- 13	- 7,2 %
	Consommation autres énergies	kWh	557 638	560 006	+ 2 368	+ 0,4 %
Produits dangereux	Consommation de produits présentant des effets néfastes et permanent pour l'homme	kg	272 454	240 796	- 31 658	- 11,6 %
Déchets	Métal trié	T	24 168	23 476	- 692	- 2,9 %
	Papier - Carton trié	T	631	571	- 60	- 9,5 %
	Plastique trié	T	289	344	+ 55	+ 19,1 %
	Bois trié	T	1 248	1 125	- 123	- 9,9 %
	Huile (soluble + entière + entière et eau)	T	2 447	2 477	+ 30	+ 1,2 %
	Autres déchets ménagers (non dangereux) ou déchets ménagers non triés	T	2 053	3 031	+ 978	+ 47,6 %
	Déchets dangereux (sans l'huile)	T	14 917	13 554	- 1 363	- 9,1 %
Accident du travail	TF0 LISI		7,43	6,58	- 0,85	- 11,5 %
	TF0 LISI + intérimaires		8,21	7,30	- 0,91	- 11,0 %
	TF1 LISI		10,12	9,11	- 1,01	- 10,0 %
	TF1 intérimaires		25,19	20,90	- 4,29	- 17,0 %
	TF1 LISI + intérimaires	unité	11,61	10,11	- 1,50	- 12,9 %
	TG0 LISI	unité	0,26	0,21	- 0,04	- 17,1 %
	TG0 LISI + intérimaires	unité	0,25	0,22	- 0,03	- 12,4 %
	Nombre de maladies professionnelles	unité	55	28	- 27	- 49,1 %
Sinistres et plaintes	Nombre de départ d'incendie	unité	93	132	+ 39	+ 41,9 %
	Nombre de sinistre nécessitant l'intervention des secours extérieurs	unité	9	7	- 2	- 22,2 %
	Mise en demeure adressé par les autorités	unité	5	6	+ 1	+ 20,0 %
	Nombres de plaintes adressés par les parties intéressées	unité	9	20	+ 11	+ 122,2 %
Formations HSE	Nombres d'heures de formations HSE réalisées	heures	59 453	58 875	- 578	- 1,0 %

PÉRIMÈTRE & EXCLUSION

Périmètre :

Volet social : A noter l'acquisition des actifs la société Hi-Vol Products (131 salariés) à Livonia aux États-Unis et la cession de la société Beteo (51 salariés) à Gummersbach en Allemagne au 31 décembre 2018

Les autres indicateurs seront sur le périmètre LISI sans la société Hi-Vol Products et avec la société Beteo.

Pour l'environnement, le périmètre de reporting n'intègre pas le site de Chihuahua, car les bâtiments n'appartiennent pas à LISI et il ne s'agit pas de personnel LISI. Le site de Gummersbach a été cédé en décembre 2018 et il n'est donc pas consolidé dans les données 2018.

Pour les thèmes Santé-Sécurité-Environnement, le périmètre de reporting n'intègre pas le site de Bangalore (ANKIT) dont la prise de participation majoritaire est récente.

La société récemment acquise Termax n'est pas dans le périmètre de reporting santé sécurité et environnement.

Les écarts entre les données publiées de l'exercice 2017 et les données 2017 publiées à titre comparatif pour l'exercice 2018 résultent de corrections sur les données 2017, évaluées à l'époque sur certains sites et indicateurs.

A noter :

Le respect des Droits de l'Homme est abordé dans le préambule et le paragraphe sur l'engagement de LISI dans le Global Compact.

La Lutte contre la Corruption est abordée dans un paragraphe dédié « Identification du niveau de risque lié à la corruption ».

La lutte contre le changement climatique est principalement abordée à travers la réduction de la consommation d'énergie, mais l'adaptation au changement climatique peut se retrouver dans les stratégies des divisions à travers l'intégration des nouveaux modes de transports (cf. voitures électriques).

L'économie circulaire est abordée dans le paragraphe sur les déchets et notamment leur recyclabilité.

Les accords collectifs et leurs impacts sont listés dans le volet RH, tout comme la lutte contre les discriminations et la promotion de la diversité.

Exclusions :

Compte tenu de la nature de nos activités, nous considérons que les thèmes suivants (gaspillage alimentaire, lutte contre la précarité animale, le respect du bien-être animal, l'alimentation responsable, équitable et durable) ne constituent pas des risques RSE principaux et ne justifient pas un développement dans le présent document de référence.

Pour le thème de la Lutte contre la Corruption, seul le site de Hi-Vol, dernière acquisition de LISI, n'est pas incluse sur 2018. A noter également que le code de conduite oit encore être validé par les Instances Représentatives du Personnel pour un seul site de la division LISI AUTOMOTIVE implanté en Allemagne.

Compte tenu de la publication tardive des lois (23 et 30 octobre 2018), nous n'avons pas été en mesure d'intégrer le thème concernant la lutte contre l'évasion fiscale à notre analyse de risques RSE et/ou de traiter ces sujets. Ces thèmes, s'ils constituent des risques principaux, seront traités lors du prochain exercice.