



# MEMORIA DE SOSTENIBILIDAD

Ejercicio 2017

# EN ESTA MEMORIA DE SOSTENIBILIDAD

Mensaje del Chairman & CEO	3	Ética e integridad	36
Visión y Valores de MAXAM	4	Gobierno corporativo	40
El Grupo MAXAM	6	Comunidad e inversión social	42
Materialidad y grupos de interés	10	Gestión económica	48
Seguridad y Salud Ocupacional	12	Pacto Mundial	50
Gestión medioambiental	18	Perfil del informe	53
Responsabilidad del producto	28	Índice GRI	54
Personas y empleo	32		

## Chairman & CEO

José Fernando Sánchez-Junco

## Coordinación y diseño

Dirección de Comunicación de MAXAM

## Fotografía

Banco de imágenes de MAXAM  
Getty

## Edita

MAXAMCorp Holding S.L.  
Avenida del Partenón, 16.  
Campo de las Naciones.  
28042 Madrid, España  
Tel.: 91 722 01 00  
Fax: 91 722 01 01  
comunicacion@maxam.net

**TERRA SOLUTIONS · OUTDOORS · DEFENSE · CHEM**

Todos los derechos reservados. Los contenidos de esta publicación no podrán ser reproducidos, distribuidos ni comunicados públicamente de forma alguna sin la previa autorización por escrito de la empresa editora.

*MAXAM es un grupo industrial líder en el desarrollo, fabricación y comercialización de soluciones de voladura para minería, canteras y construcción; cartuchos y pólvoras de caza para uso deportivo; productos y servicios para la industria de defensa y seguridad y materias primas clave en la actividad de nitroquímica.*

## Mensaje del Chairman & CEO

**El ejercicio 2017 fue un año de crecimiento para MAXAM, logro posible gracias al compromiso, esfuerzo y trabajo continuo de las personas que formamos esta Compañía.**



Estimados lectores,

Un año más acudimos ante todos vosotros para daros cuenta de nuestra actuación económica, ambiental y social, los tres pilares de la sostenibilidad. Un marco de actuación que abarca cuestiones tan amplias como la seguridad y la salud ocupacional tanto de nuestras personas como de aquellas que trabajan con nosotros o para las que lo hacemos, la calidad de nuestros productos y servicios o las pautas con las que nuestro código ético nos ayuda a resolver situaciones delicadas.

El ejercicio 2017 (1 de abril de 2016 – 30 de marzo de 2017) fue un año de crecimiento para MAXAM, un 3% en cifra de facturación (hasta los 1.085 M€) y un 2% en términos de EBITDA (140 M€). Logro posible gracias al compromiso, esfuerzo y trabajo continuo de las 6.390 personas que formamos esta Compañía en los más de 50 países de los cinco continentes donde estamos presentes.

Pero también ha sido el de un fatal accidente en nuestras instalaciones de Cruzeiro (Brasil) que causó un fallecido y un herido grave. Si la seguridad es ya, per se, nuestra primera y máxima prioridad, esta fatalidad ha hecho que empleemos aún más recursos en el análisis, diseño y ejecución de planes y medidas ad hoc para detectar, minimizar y afrontar situaciones de riesgo que nos ayuden a que estas circunstancias no se vuelvan a dar en nuestra organización.

En este sentido, y siguiendo nuestro compromiso de ofrecer a todos nuestros grupos de interés

información veraz, actual, completa y transparente, esta memoria se ha elaborado según el estándar GRI (Global Reporting Initiative) en su versión G4, haciendo además referencia a los Objetivos de Desarrollo Sostenible de Naciones Unidas. Metas del conjunto de nuestra sociedad que van más allá de nuestro campo de actuación empresarial, industrial y social, pero a cuya consecución sabemos que podemos y debemos contribuir actuando de manera firmemente sostenible.

En materia medioambiental, en estos doce meses hemos actualizado las líneas estratégicas para el despliegue de nuestro sistema de gestión y hemos seguido reduciendo nuestro consumo de agua y la emisión de gases de efecto invernadero. Y en lo referente a calidad, hemos avanzado en la consolidación de una cultura orientada a identificar y satisfacer las necesidades, requisitos y expectativas tanto de nuestros clientes como de otras partes interesadas.

Por otro lado, hemos llevado nuestra acción social hasta países como Panamá y comenzado a colaborar con organizaciones como la Fundación Down Madrid para facilitar la inclusión de personas con discapacidad intelectual.

Los resultados que aquí os damos a conocer y los objetivos que os anunciamos (en materias como ética e integridad o personas y empleo), son la senda que nos proponemos continuar para seguir haciendo de nuestra Compañía no solo una organización sostenible, sino también un motor de progreso y desarrollo social.

**José F. Sánchez-Junco**  
Chairman & CEO

# 1 VISIÓN Y VALORES DE MAXAM

MAXAM tiene un claro compromiso, “que la aportación a la cadena de valor de sus clientes en cualquier parte del mundo se convierta en progreso y desarrollo sostenible para el conjunto de la sociedad”.

Un objetivo en base al cual se articula la visión de la Compañía y los valores que marcan su gestión y resultados en todos sus ámbitos de actuación.

## VISIÓN

MAXAM quiere ser reconocida como una empresa excelente, independiente, rentable y global, proveedora de productos y servicios innovadores. Las competencias clave de MAXAM están basadas en tecnologías relacionadas con la aplicación de los materiales energéticos en los sectores de minería, construcción, defensa y cartuchería deportiva.

## VALORES

Los valores reflejan cómo actuamos y tomamos decisiones en MAXAM, expresan lo que nos diferencia y nos hace únicos ante nuestros stakeholders: clientes, empleados, instituciones, proveedores, comunidades locales,...



### LA SEGURIDAD ES UNA CUESTIÓN DE TODOS.

- ▶ Nuestro primer valor y máxima prioridad es la seguridad y la salud tanto de nuestro equipo como de contratistas, consumidores clientes y las comunidades que nos rodean.
- ▶ Nuestro compromiso es ofrecer a nuestros clientes productos y soluciones seguras.
- ▶ Todos los empleados de MAXAM contribuimos activamente a mejorar nuestros estándares de seguridad.



### LA INNOVACIÓN ES CLAVE.

- ▶ Investigamos y desarrollamos tecnologías, productos y soluciones innovadoras para aportar calidad y valor añadido a nuestros clientes.
- ▶ Nuestro compromiso de calidad se basa en la excelencia en la gestión de nuestras operaciones. Lo que hacemos, lo hacemos bien.
- ▶ Somos reconocidos por nuestra innovación.



### UN EQUIPO GLOBAL, COMPROMETIDO Y DIVERSO.

- ▶ Todas nuestras relaciones se basan en la confianza, el respeto, el compromiso y la responsabilidad personal.
- ▶ Somos responsables. Generamos confianza y cumplimos los compromisos que asumimos. Actuamos con decisión para construir un mejor futuro para todos.
- ▶ Alcanzamos nuestros resultados colaborando tanto con nuestros clientes y empleados, como con todos nuestros stakeholders.



### INDEPENDIENTE Y RENTABLE.

- ▶ Conseguimos los mejores resultados financieros para nuestros accionistas siendo conscientes de nuestras responsabilidades a corto y largo plazo.
- ▶ Logramos nuestros resultados aplicando los más altos estándares éticos, siguiendo nuestro Código Ético, controlando los costes y teniendo siempre como primer objetivo la seguridad de nuestros activos, del entorno y sobre todo, de nuestras personas.
- ▶ Animamos a todos nuestros empleados a encontrar oportunidades de crecimiento de nuestro negocio que respeten el medio ambiente y la sociedad que nos rodea.



## 2 EL GRUPO MAXAM

MaxamCorp Holding, S.L. (en adelante MAXAM) es la cabecera de un grupo industrial líder en el desarrollo, fabricación y comercialización de soluciones de voladura para minería, canteras y construcción; cartuchos y pólvoras de caza para uso deportivo; productos y servicios para la industria de defensa y seguridad y materias primas clave en la actividad de nitroquímica.

MAXAM está organizado en cuatro unidades de negocio:

- ▶ **Terra Solutions.** Soluciones técnicas y de voladuras para minería, explotación de canteras, construcción de infraestructuras, exploraciones sísmicas y aplicaciones especiales.
- ▶ **Outdoors.** Cartuchos y pólvoras de caza para uso deportivo.
- ▶ **Defense.** Diseño, desarrollo e integración de soluciones para el sector de defensa y seguridad.
- ▶ **Chem.** Abastece de materias primas clave en la actividad de nitro química tanto a las empresas de MAXAM como a terceros.

Desde su fundación por Alfred Nobel en 1872, MAXAM se ha transformado en una organización global con instalaciones productivas en más de 45 países y ventas en más de 100<sup>1</sup>, está formada por más de 140 compañías distribuidas por los cinco continentes que dan empleo a casi 6.500 personas.

MAXAM desarrolla operaciones por todo el mundo y cuenta con filiales en los siguientes países:

- En **Europa:** España, Portugal, Irlanda, Reino Unido, Francia, Bélgica, Italia, Austria, Alemania, Dinamarca, Noruega, Suecia, Finlandia, Bielorrusia, Polonia, Eslovaquia, Hungría, Croacia, Bulgaria, Rumanía, Grecia y Turquía.
- En **Asia:** Rusia, Kazajistán, Uzbekistán, Mongolia, China, India e Indonesia.
- En **Oceanía:** Australia y Papúa Nueva Guinea.
- En **África:** Mauritania, Mali, Guinea, Burkina Faso, Costa de Marfil, Ghana, Camerún, Angola, Tanzania, Namibia, Sudáfrica y Zimbabue.
- En **América del Norte:** Canadá y Estados Unidos.
- En **América del Sur:** Brasil, Bolivia, Chile, Ecuador, Panamá y Perú.

<sup>1</sup>G4-4, G4-6, G4-7 y G4-8



### TERRA SOLUTIONS

MAXAM ha participado en la construcción de un tramo de 4 km del Rodoanel – carretera de circunvalación- de Sao Paulo, Brasil. El uso controlado y eficiente de la energía expansiva ha permitido que las obras no afectaran ni al tráfico de las carreteras cercanas ni a la seguridad de la población de las zonas habitadas limítrofes ni al medio ambiente circundante.



### OUTDOORS

El éxito de esta división se basa en la inversión continua en I + D y una cadena de producción totalmente integrada que abarca desde la fabricación de las materias primas hasta la producción de todos los componentes del cartucho.



### DEFENSE

EXPAL se ha consolidado en EEUU tras la adjudicación de un contrato del ejército americano de cinco años de duración de 156 millones de dólares. Este tiene como objetivo la desmilitarización, reciclado, reutilización y desactivación de diversos tipos de municiones convencionales.



### CHEM

CetPro, localizada en Tertre (Bélgica), se dedica a la investigación, desarrollo, producción y comercialización de Micet (nitrato de 2-etilhexilo, 2EHN o “mejorador del índice de cetano”. Este producto tiene como fin reducir las emisiones de óxidos nitrosos de los combustibles diésel. Esta JV de MAXAM y YARA, es uno de los mayores fabricantes del mundo de este producto.



## MAXAM y los Objetivos de Desarrollo Sostenible (ODS)

En septiembre de 2015 Naciones Unidas aprobó el documento "Transformar nuestro mundo: la Agenda 2030 para el Desarrollo Sostenible", dando carta de naturaleza a la Agenda 2030 para el Desarrollo Sostenible y a los ODS. Un total de 17 objetivos, divididos en 169 metas, para poner fin a la pobreza en todas sus formas, reducir la desigualdad y luchar contra el cambio climático, entre otros fines.

Aunque los ODS no son jurídicamente obligatorios, la resolución de la ONU implica el compromiso de los estados miembro a promover los medios necesarios para su implementación. Algo que no sólo están haciendo estableciendo marcos nacionales para su logro, sino que el sector privado se está involucrando mediante su participación en la Alianza Mundial para el Desarrollo Sostenible, en la que también están los gobiernos, la sociedad civil, el sistema de las Naciones Unidas y otras instancias.

Aunque la participación tampoco es obligatoria para las empresas, la comunidad internacional ha hecho explícita la necesidad de que todos los miembros colaboren, ya que los ODS reconocen el papel del sector privado, desde las microempresas y las cooperativas hasta las multinacionales, como motor de la productividad, del crecimiento económico inclusivo y de la creación de empleo. La contribución del mundo empresarial pasa por la adopción de prácticas propias de la responsabilidad social más allá del ámbito puramente económico y relacionadas con el empleo digno, el empoderamiento de la mujer, la inversión en I+D, la protección del medioambiente, la transparencia y la rendición de cuentas.

Las temáticas que recogen los ODS se corresponden con las preocupaciones y desafíos que los diferentes grupos de interés a nivel mundial tienen sobre el crecimiento y desarrollo de nuestras sociedades. Motivo este por el que las empresas están teniendo en cuenta las líneas marcadas por la Agenda 2030 a la hora de definir sus estrategias e implantar sus planes de acción.

MAXAM ha comenzado a trabajar para contribuir a la consecución de los ODS desde todos los ámbitos de su organización, alineando con ellos sus objetivos empresariales en un enfoque sostenible que aúne rendimiento económico, contribución positiva a la sociedad y los ODS.

<b>1</b> FIN DE LA POBREZA		Poner fin a la pobreza en todas sus formas en el mundo.
<b>2</b> HAMBRE CERO		Poner fin al hambre, lograr la seguridad alimentaria y la mejora de la nutrición y promover la agricultura sostenible.
<b>3</b> SALUD Y BIENESTAR		Garantizar una vida sana y promover el bienestar para todos en todas las edades.
<b>4</b> EDUCACIÓN DE CALIDAD		Garantizar una educación inclusiva, equitativa y de calidad y promover oportunidades de aprendizaje durante toda la vida para todos.
<b>5</b> IGUALDAD DE GÉNERO		Lograr la igualdad entre los géneros y empoderar a todas las mujeres y niñas.
<b>6</b> AGUA LIMPIA Y SANEAMIENTO		Garantizar la disponibilidad de agua y su gestión sostenible y el saneamiento para todos.

<b>7</b> ENERGÍA ASEQUIBLE Y NO CONTAMINANTE		Garantizar el acceso a una energía asequible, segura, sostenible y moderna para todos.
<b>8</b> TRABAJO DECENTE Y CRECIMIENTO ECONÓMICO		Fomentar el crecimiento económico sostenido, inclusivo y sostenible, el empleo pleno y productivo, y el trabajo decente para todos.
<b>9</b> INDUSTRIA, INNOVACIÓN E INFRAESTRUCTURA		Desarrollar infraestructuras resilientes, promover la industrialización inclusiva y sostenible, y fomentar la innovación.
<b>10</b> REDUCCIÓN DE LAS DESIGUALDADES		Reducir la desigualdad en y entre los países.
<b>11</b> CIUDADES Y COMUNIDADES SOSTENIBLES		Lograr que las ciudades y los asentamientos humanos sean inclusivos, seguros, resilientes y sostenibles.
<b>12</b> PRODUCCIÓN Y CONSUMO RESPONSABLES		Garantizar modalidades de consumo y producción sostenibles.

<b>13</b> ACCIÓN POR EL CLIMA		Adoptar medidas urgentes para combatir el cambio climático y sus efectos.
<b>14</b> VIDA SUBMARINA		Conservar y utilizar de forma sostenible los océanos, los mares y los recursos marinos para lograr el desarrollo sostenible.
<b>15</b> VIDA DE ECOSISTEMAS TERRESTRES		Gestionar sosteniblemente los bosques, luchar contra la desertificación, detener e invertir la degradación de las tierras y detener la pérdida de biodiversidad.
<b>16</b> PAZ, JUSTICIA E INSTITUCIONES SÓLIDAS		Promover sociedades justas, pacíficas e inclusivas.
<b>17</b> ALIANZAS PARA LOGRAR LOS OBJETIVOS		Revitalizar la Alianza Mundial para el Desarrollo Sostenible.

**OBJETIVOS DE DESARROLLO SOSTENIBLE**

# 3 MATERIALIDAD Y GRUPOS DE INTERÉS

Los criterios, principios y contenidos recogidos en este documento están alineados con la Guía de Global Reporting Initiative (GRI) de elaboración de memorias de sostenibilidad. MAXAM ha comenzado este proceso identificando sus grupos de interés, así como sus expectativas y preocupaciones. A partir de estas ha desarrollado el proceso de análisis de los asuntos relevantes y materiales de interés tanto para la Compañía como para sus stakeholders, siendo los principales y más destacados los que se tratan en los siguientes capítulos.

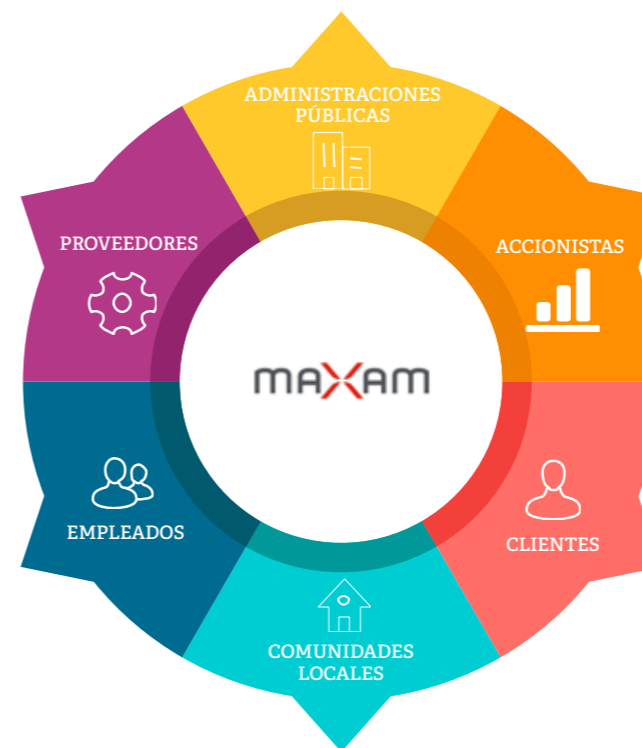
La integración en la estrategia de la empresa de las expectativas y demandas de los grupos de interés es una de las herramientas más poderosas para una gestión socialmente responsable. A su vez, la transparencia, la comunicación y el diálogo que practica MAXAM con todos ellos, integrando sus preocupaciones en sus operaciones económicas y comerciales, potencia la sostenibilidad a largo plazo.

Para identificar a sus grupos de interés MAXAM ha utilizado los siguientes criterios:

- ▶ **Cercanía:**  
Aquellos situados en las proximidades físicas de sus instalaciones y proyectos, incluyendo a los agentes internos.
- ▶ **Influencia:**  
los que tienen capacidad de intervenir en el normal desarrollo de su actividad.
- ▶ **Responsabilidad:**  
con los que se tienen obligaciones legales.
- ▶ **Dependencia:**  
los que dependen de su actividad.

## Grupos de interés identificados en MAXAM

La relación de MAXAM con sus grupos de interés se desarrolla de forma continua y permanente en función de las necesidades de ambas partes en los más de 50 países en los que operamos<sup>2</sup>.



<sup>2</sup>G4-37

## Principales canales de diálogo de MAXAM

- Página web**  
maxam.net y fundacionmaxam.net
- Redes sociales**  
Facebook, Twitter, Youtube y LinkedIn
- Revista corporativa**
- Medios de comunicación**
- Presencia**  
en ferias, foros, conferencias y encuentros específicos con diversos grupos de interés
- Dirección de Relaciones Institucionales**  
(comunicacion@maxam.net)
- Dirección Comercial de unidades de negocio y filiales**
- Relación continua**  
con autoridades, proveedores, clientes y comunidades vecinas desde la dirección de cada centro de actividad de la Compañía





## 3a SEGURIDAD LABORAL Y SALUD OCUPACIONAL

### Enfoque de gestión

La seguridad y salud de los empleados es un aspecto de máxima importancia para MAXAM y uno de los valores fundamentales de su cultura corporativa. Así lo recoge su Política Corporativa de Seguridad Laboral y Salud Ocupacional a través de la cual se establece un compromiso claro para garantizar a todos sus trabajadores y partes interesadas unas condiciones de trabajo seguras y saludables.

Su principal objetivo es alcanzar el “daño cero” a empleados, clientes, colaboradores y comunidades, estableciendo como medio para ello el cumplimiento voluntario de los más altos estándares de protección, así como la dedicación de todos los recursos necesarios con el fin de implementar una cultura de seguridad global que incluya en su perímetro de actuación tanto a las personas como a los activos de todas las operaciones de MAXAM.

A través de los principios de la Política de Prevención de Riesgos Laborales y Salud Ocupacional de MAXAM, que está previsto se revisen y actualicen en el próximo ejercicio, se contribuye a alcanzar tres de los Objetivos de Desarrollo Sostenible:



Para el desarrollo y cumplimiento de esta política, la Dirección Corporativa de Seguridad Laboral y Salud Ocupacional de MAXAM cuenta con un sistema de gestión que fija los objetivos a conseguir y planes de acción a implementar como resultado de un análisis pormenorizado de los indicadores de gestión conseguidos, los estudios de accidentalidad realizados y las actividades técnico-preventivas llevadas a cabo por técnicos cualificados.

Este sistema está certificado externamente de acuerdo con la norma OHSAS 18001.

La Dirección Corporativa de Seguridad y Salud asesora y apoya a las empresas del Grupo en el cumplimiento de sus obligaciones en materia de seguridad y salud ocupacional apoyándose en todos los niveles de mando con el fin de asegurar el mayor grado de protección de sus trabajadores.

La función de Seguridad y Salud está representada en el Comité de Dirección de la Compañía por el Director General, a quien reporta la Dirección Corporativa de Seguridad Laboral y Salud Ocupacional, que también informa de lo relativo a este área al Comité de Auditoría.

A su vez, cada Unidad de Negocio tiene su propio Director de Seguridad y Salud, que cuenta con las directrices y el apoyo tanto de su Dirección General como de la Dirección Corporativa de Seguridad y Salud.

### Plan operacional de seguridad 2016-2018

En este ejercicio comenzó la implementación de un “Plan operacional de seguridad” como refuerzo para la aplicación de la política de seguridad y de salud ocupacional con el fin de garantizar unas condiciones de trabajo seguras para todos sus trabajadores en todos los centros productivos y operaciones de la organización.

Misión y visión

Objetivos y metas

Iniciativas clave para los objetivos

Planificación para desplegar iniciativas clave (plan de trabajo, indicadores clave y responsabilidades)

Este plan operativo tiene el objetivo global y estratégico de alcanzar “Cero accidentes” estableciendo unas pautas de actuación para las diferentes actividades, lugares de trabajo, departamentos etc., a incorporar en el día a día de los trabajadores de MAXAM.

Tal y como reflejan su misión y visión, este plan está alineado con la política de prevención de riesgos y salud ocupacional de la Compañía.

#### Misión

“Garantizar las adecuadas condiciones de trabajo que eviten accidentes con graves consecuencias para los trabajadores, incluyendo a los contratistas, clientes, proveedores y las comunidades locales mediante nuestra capacidad de influir y promover el cambio de Cultura de Seguridad”.

#### Visión

“Lograr la excelencia en Seguridad y Salud aportando valor a todos los grupos de interés para ser reconocidos (internamente y externamente) por ello, avanzando hacia el objetivo de cero accidentes con una Cultura de Seguridad independiente e interiorizada”.

Su puesta en marcha comenzó el primer día de este ejercicio, requiriendo para ello:

- ▶ Identificar y potenciar las habilidades de liderazgo de personas clave de la organización para guiar a los empleados hacia la excelencia en seguridad.
- ▶ Dotar de estructuras organizativas y herramientas que hagan posible alcanzar el grado de excelencia en la gestión de la seguridad.
- ▶ Satisfacer las necesidades de recursos humanos, técnicos y financieros para mejorar el rendimiento en seguridad.

Está configurado en torno a tres líneas de trabajo fundamentales:

1. **Mejorar la cultura de seguridad**, para pasar de una cultura de seguridad dependiente a una independiente. Las medidas adoptadas para ello en este ejercicio han sido:

- ▶ Establecer normas estrictas de seguridad en el trabajo que permitan mejorar continuamente, abandonando prácticas por conveniencia o comodidad y actitudes conservadoras.
- ▶ Llevar a cabo todas las operaciones siguiendo los procedimientos de trabajo establecidos, con disciplina operativa (hacer siempre lo que hay que hacer y hacerlo bien) y con una cultura de tolerancia cero hacia las desviaciones.

Esta línea de trabajo clave implica cuestiones como:

- el compromiso visible de toda la organización, comenzando por los líderes.
- promover el reporte de situaciones de casi accidentes (*near misses*); la evolución de este indicador en F2017 - recogida en el apartado 4 de Índices de siniestralidad- ha sido positiva.

Los temas de Seguridad Laboral y Salud Ocupacional se tratan a nivel local con los empleados de los distintos países donde la Compañía opera. En España existe para ello un Comité Intercentros que cuenta con la participación de la Directora Corporativa de Seguridad y Salud del Grupo MAXAM.

En este ejercicio se han alcanzado, por ejemplo, importantes acuerdos en materia de control



de drogas en el centro de trabajo de Galdácano, experiencia que se está trasladando a otros centros españoles<sup>3</sup>.

2. **Alcanzar la excelencia en la gestión de la seguridad** aplicando estándares de seguridad "best in class" y estrategias y programas de reducción de accidentes hasta reducir los accidentes graves a cero.
3. **Mantener los procesos críticos bajo control**, para lo que se está desplegando un programa corporativo de gestión de la seguridad de procesos (PSM) en los procesos críticos en todas las operaciones de MAXAM, independientemente de la unidad de negocio.

Por otro lado, se ha seguido progresando en la aplicación del Process Safety Management (PSM), Programa de gestión de la seguridad de los procesos, siendo el objetivo principal asegurar que los riesgos son identificados, entendidos y controlados; y a través de ello, prevenir incidentes y lesiones relacionadas con los procesos.

Para gestionar su complejidad se ha constituido un comité de expertos cuya finalidad es asegurar la adecuada coordinación de las funciones relativas al PSM. Sus principales responsabilidades son:

- ▶ Desarrollar y mantener los estándares y directrices corporativas del PSM.
- ▶ Asistir y dar soporte a las unidades de negocio y filiales.
- ▶ Proveer la formación sobre los principios y características esenciales del PSM
- ▶ Recopilar y analizar tendencias, aprendizajes clave y acciones correctivas adecuadas.
- ▶ Comunicar esos aprendizajes a todas las unidades de Negocio y filiales.

## Formación en seguridad

MAXAM considera la formación y la comunicación como un aspecto fundamental para la consecución de sus objetivos en materia de seguridad y salud ocupacional. Por este motivo, el Sistema Corporativo de Gestión de Prevención de Riesgos y Salud Ocupacional de MAXAM (SCPR&SO) establece como uno de sus pilares principales "la formación previa y continuada de los empleados de MAXAM para desarrollar adecuadamente su trabajo".

Con este fin se desarrollan sesiones de formación con directivos, personal técnico y responsables<sup>4</sup> en los aspectos primordiales para consolidar su liderazgo en seguridad, aplicando el ejemplo como conducta transmisora de la cultura preventiva del Grupo, de forma que se llegue a todos los empleados en sus diferentes ámbitos de actividad.

En 2017 en el marco de las sesiones de formación en seguridad se han continuado los talleres "Leading Safety" iniciados en 2016, en los que un equipo de profesionales de Prevención de Riesgos y Salud Ocupacional de la empresa se ha encargado de difundir el modo de practicar y entender la Seguridad en MAXAM. Durante este ejercicio pasaron por estos talleres aproximadamente 1500 personas.

La formación en seguridad para los empleados es continua y se complementa con la online que se ofrece a través de MAXAM University (ver capítulo 3d).

## Indicadores de seguridad<sup>5</sup>

Para gestionar de una manera adecuada la seguridad y salud de la Compañía se hace necesario definir indicadores que permitan evaluar si se cumplen o no los objetivos planteados.

Además de los indicadores de TRCR (Total Recordable Case Rate) y GSR (Global Severity Rate), reactivos y que miden el rendimiento, en MAXAM también se realiza seguimiento de los NM (Near Misses), indicador que evalúa el esfuerzo realizado.

Trágicamente, en el mes de Octubre sufrimos una fatalidad en la planta que tenemos en Brasil. Toda la compañía, hemos sentido profundamente esta tragedia y acompañamos en el dolor a la familia, amigos y compañeros de trabajo.

<sup>3</sup>PR1

<sup>4</sup>LA5

<sup>5</sup>LA6



## Rio Ammunition obtiene el premio HPR (Highly Protected Risk)

Fruto del intenso trabajo que MAXAM lleva a cabo en materia de PRL es este premio la filial de MAXAM Outdoors en Estados Unidos.

El galardón, concedido por FM Global, agencia especializada en la reducción de riesgos, premia la implementación de un proceso de gestión de la seguridad que incluya todas las medidas de prevención necesarias para proteger a las personas, las instalaciones y los equipos.



## Indicadores proactivos

### Near misses (NM)

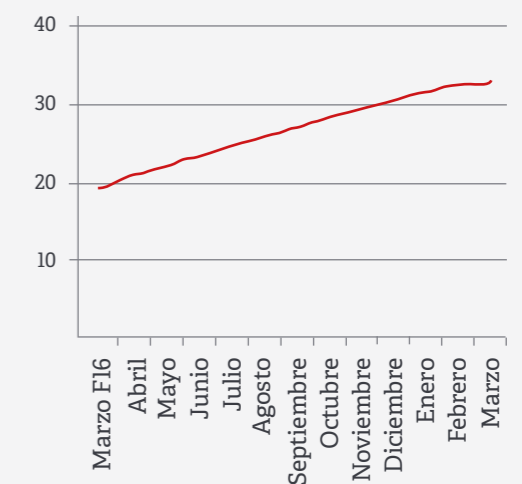
Indicador proactivo que trata de identificar prácticas que, si bien no han dado lugar a un accidente, podrían producirlo. Se considera *near miss* (casi accidente):

- ▶ Cualquier evento inesperado derivado de un comportamiento, instalaciones, maquinaria o equipo que, aunque no ha dado lugar a un accidente o incidente, tiene el potencial de hacerlo.
- ▶ Toda circunstancia en que un trabajador pueda sufrir un daño o lesión y que en última instancia no se materializó.
- ▶ Actos o condiciones inseguras.

Este indicador ayuda a evitar que ocurran futuros accidentes, por lo que se ha constituido en un elemento básico del Sistema de Gestión de Prevención de Riesgos Laborales y Salud Ocupacional de la Compañía.

NMI= número de Near misses / número de horas trabajadas x 200.000

### ÍNDICE NM FI7



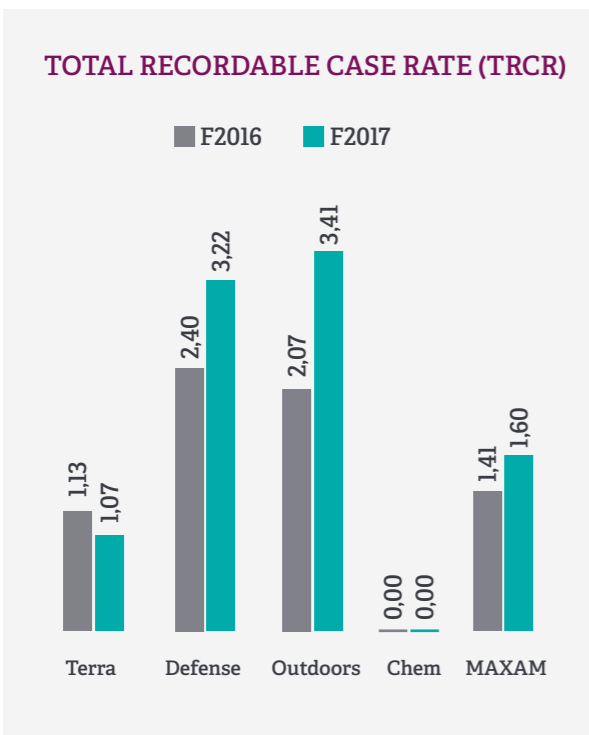
El número de near misses reportado en 2017 ha aumentado en un 120% con respecto a 2016. Esto se debe a que durante todo el año se ha hecho especial hincapié en la necesidad de comunicar estos eventos como medio por el que detectar situaciones y corregirlas para que no deriven en incidentes y accidentes.



## Indicadores reactivos

### Total Recordable Case Rate (TRCR)

Este índice incluye el número de accidentes que han producido lesiones, ya sea con baja, sin baja pero con tratamiento médico y enfermedades profesionales en los centros de trabajo, que hayan afectado a empleados y contratistas por cada 200.000 horas trabajadas.



El TRCR del conjunto de MAXAM aumentó debido a la contribución negativa de las unidades de negocio de Defense y Outdoors. Terra Solutions alcanzó el objetivo fijado de reducción, consiguiendo la tendencia de reducción esperada.

Defense no alcanzó los objetivos fijados debido al aumento de accidentabilidad en 2 de sus centros de trabajo en España, que tienen ya planes específicos con monitorización mensual y que en los últimos meses del ejercicio contuvieron la tendencia negativa.

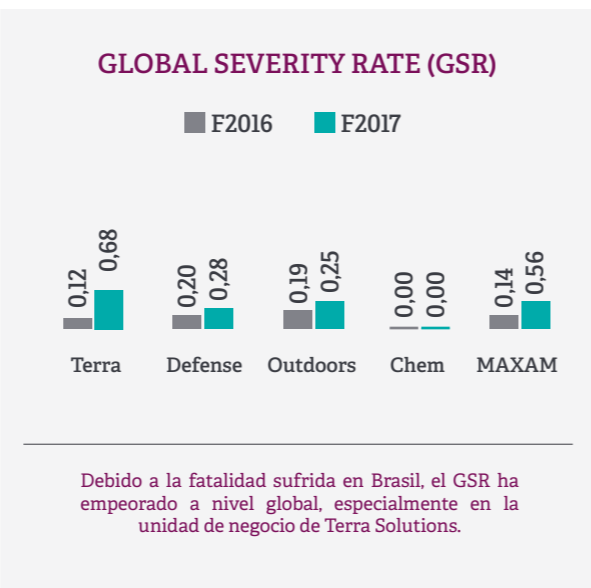
La unidad de negocio de Outdoors incluyó en su TRCR un centro de trabajo adquirido recientemente que provenía de una cultura de seguridad muy baja y que ha impactado en los resultados a nivel de unidad de negocio. Si se eliminara la contribución de este centro, Outdoors habría alcanzado los mismos niveles de accidentabilidad que en el año anterior.

### Global Severity Rate (GSR)

Este índice mide la severidad de los accidentes con baja médica tanto de personal propio como de contratistas y subcontratistas que desarrollen su labor en centros de trabajo de MAXAM.

Tras el accidente mencionado en Brasil y de forma inmediata, con el liderazgo de los Directores Corporativos de PR&SO y Manufacturing de la unidad de negocio de Terra Solutions se realizó una intensiva y profunda investigación de lo ocurrido con el objetivo de disponer de toda la información del desgraciado suceso para compartirla con toda la organización y de esta forma evitar un accidente similar en el resto de las instalaciones que MAXAM tiene en todo el mundo.

Para ello se lanzó un GAP Analysis a nivel global, que lidero la Función Corporativa de Manufacturing, con el fin de revisar a nivel global situaciones de riesgo que pudieran ser equiparables. Se creó un grupo de trabajo, liderado por ambas funciones corporativas que reportó trimestralmente al Comité Ejecutivo de la Compañía.



## Cumplimiento de los objetivos planteados en F2017

Entre los proyectos desarrollados por MAXAM durante F2017 destacan:

- ▶ **Implementación de nuevos KPIs:**
  - Índice "Near Miss" expresado como % de "Lost Time Injury" (LTI).
  - Nuevo "Severity Rate" como medida de la severidad de los accidentes.
  - Indicadores para medir los resultados del programa corporativo de gestión de la seguridad de procesos (PSM)
- ▶ **Liderazgo en seguridad:**
  - Despliegue del liderazgo en seguridad al siguiente nivel de dirección (n-2) para Defense, Outdoors y Chem.
- ▶ **Definición de los roles y responsabilidades sobre seguridad y salud ocupacional en todos los niveles de la organización.**
- ▶ **Compartir lecciones aprendidas y buenas prácticas:**
  - Definición del proceso interno para compartir aprendizajes e implementación en las diferentes unidades de negocio, regiones y filiales.
- ▶ **Integración de iniciativas de seguridad y salud ocupacional a través de grupos de trabajo multidisciplinares de voluntarios.**
- ▶ **Implementación del programa corporativo de gestión de la seguridad de procesos (PSM).**
- ▶ **Cumplimiento del Plan de auditorías internas de seguridad y salud operacional:**
  - Consolidación de la comunicación y del proceso de seguimiento
  - Formación de auditores internos
- ▶ **Diseño del programa TERM (Transport Explosives Risk Management) -cuyo desarrollo tendrá continuidad en años posteriores- para minimizar los riesgos durante el transporte de nuestros productos. En este sentido hay que destacar que los equipos de PR&SO forman parte del diseño de todo producto, instalaciones y servicio [PRI].**

## OBJETIVOS PARA F2018

- ▶ **Alcanzar la excelencia en la gestión de la seguridad:**
  - Continuar avanzando hacia el objetivo de 0 accidentes.
  - Contar con un equipo cualificado, competente e influyente en Seguridad y Salud Ocupacional (OHS)
  - Ejecución del Plan de Auditoría Interna y su riguroso cumplimiento.
  - Mejorar la investigación de accidentes/incidentes para evitar su repetición.
  - Mejorar la seguridad durante en los procesos de carga, descarga y transporte de explosivos a través de TERM.
  - Refuerzo de la política sobre alcohol y drogas.
  - Desarrollo del programa de salud ocupacional.
  - Mantener en todo momento el ajuste de los procedimientos corporativos a la evolución de la cultura de MAXAM
  - Adecuar el Sistema de Gestión Corporativo a la nueva Norma ISO 45001 sobre gestión de la seguridad y salud en el trabajo.
- ▶ **Mejorar la cultura de seguridad:**
  - Continuar avanzando hacia una cultura de seguridad independiente.
  - Compromiso de la dirección.
  - Disciplina operacional.
  - Comenzar el despliegue del Programa Leading Safety.
  - Implementación de actividades integradas de seguridad.
- ▶ **Control de los procesos críticos:**
  - Desarrollo de una cultura de gestión de la seguridad de los procesos.
  - Continuar avanzando en la implementación de un Programa de control de los procesos críticos.
  - Certificar nuevos líderes de análisis de peligros de proceso (PHA)
  - Mejorar la seguridad de la maquinaria.



## 3b GESTIÓN MEDIOAMBIENTAL

### Enfoque de gestión<sup>6</sup>

El compromiso con la protección y la conservación del medio ambiente de MAXAM se materializa en su Política Corporativa específica sobre esta materia y como tal está integrada en la estrategia empresarial del Grupo y es aplicada por todas sus empresas.

Trabajando desde los postulados generales que se establecen en este documento, en MAXAM fomentamos la sensibilización, información y comunicación de los trabajadores para el control y la reducción de los impactos medioambientales que se pudieran producir en el desarrollo de nuestra actividad, tanto en nuestras instalaciones como en transporte de nuestros productos o en su uso en los proyectos de nuestros clientes.

Nuestras actuaciones en esta materia se desarrollan con un enfoque preventivo con el objetivo tanto de mejora continua como de excelencia de nuestra gestión ambiental.

La Política Ambiental de MAXAM sigue las directrices de la Norma UNE-EN ISO 14001:2015, así como los de la UNE-EN ISO 50001:2011 de eficiencia energética; tiene en cuenta las iniciativas voluntarias Responsible Care Global Charter y Pacto Mundial de las Naciones Unidas, así como las expectativas de nuestros grupos de interés.

Además, para asegurar el cumplimiento transversal de la Política Ambiental en toda la organización, los principios de protección y respeto del medio ambiente forman parte del Código Ético de la Compañía.

El compromiso de MAXAM con el medio ambiente va más allá del mero cumplimiento de estos principios dentro de la compañía. Es por ello que, consciente de su capacidad de influencia sobre otras organizaciones hacia comportamientos socialmente responsables y medioambientalmente sostenibles, desarrolla una actuación proactiva para conseguir que estos principios sean cumplidos por sus proveedores y contratistas. En este ejercicio se ha aprobado un nuevo procedimiento de compras que implica que todos los proveedores han de ser evaluados en base a criterios medioambientales, financieros, técnicos y éticos, además de comerciales. Este nuevo sistema incluye, como requisito indispensable, su firma de la aceptación del Código Ético de MAXAM<sup>7</sup>.

A través de los principios desarrollados en su Política Ambiental, MAXAM contribuye a alcanzar los siguientes Objetivos de Desarrollo Sostenible:



### Política Corporativa de Medio Ambiente de MAXAM

1. MAXAM considera la protección del medio ambiente y la eficiencia energética como principios clave para el progreso de su actividad de negocio y una contribución esencial al desarrollo sostenible.
2. MAXAM establece que el medio ambiente es una función de la Dirección que debe ser liderada por la línea ejecutiva en cada área de su responsabilidad y es un compromiso de cada empleado de la compañía.
3. MAXAM informa, forma y promueve la participación activa de sus empleados acerca de los aspectos ambientales y energéticos significativos de sus procesos, productos y servicios.
4. MAXAM se esfuerza por conseguir una reducción progresiva de sus efectos y riesgos ambientales, a través del uso de las técnicas de evaluación y prevención más apropiadas.
5. MAXAM se compromete con la mejora continua de su comportamiento ambiental y el uso eficiente de la energía y de los recursos, a través de la implantación de su Sistema de Gestión Ambiental.
6. MAXAM evalúa sus nuevos desarrollos desde una perspectiva de ciclo de vida, para conseguir una protección efectiva de las personas y del medio ambiente, con el soporte tecnológico de su propia I+D, tomando como referencia las mejores técnicas disponibles y de eficiencia energética.
7. MAXAM promueve la comunicación abierta con todos los grupos de interés en relación a sus riesgos ambientales y aspectos energéticos, y colabora activamente con las autoridades en la gestión y prevención de dichos aspectos y riesgos.
8. MAXAM informa y aconseja a sus clientes y distribuidores acerca del transporte, almacenamiento, uso y gestión final de sus productos, colaborando con ellos en la mejora de la eficiencia energética y las buenas prácticas ambientales.
9. MAXAM exige a sus suministradores, contratistas y subcontratistas la adopción de procedimientos ambientales apropiados, para alcanzar los requisitos ambientales y de eficiencia energética de productos y servicios adquiridos.
10. Los empleados de MAXAM y quienes trabajen en su nombre, están obligados a cumplir con los requisitos ambientales y de energía y con las obligaciones derivadas de las partes interesadas.

<sup>6</sup> G4-15, G4-16 y G4-E27.

<sup>7</sup> G4-EN32 y G4-EN33.



Además, MAXAM ha adoptado de forma voluntaria los principios del Pacto Mundial de las Naciones Unidas y es firmante de la Declaración Global de la iniciativa Responsible Care, que implica un compromiso de adopción de las siguientes iniciativas:

1. Una Cultura Corporativa de Liderazgo que apoye proactivamente la gestión segura de los productos químicos a través de la iniciativa global Responsible Care.
2. Salvaguardar las Personas y el Medio Ambiente mejorando continuamente nuestro desempeño en salud, seguridad y ambiente; la protección de nuestros procesos, instalaciones y tecnologías; e impulsando la mejora continua en el manejo seguro de productos químicos y su tutelaje a lo largo de toda la cadena de suministro.
3. Fortalecer los sistemas de gestión de los productos químicos participando en el desarrollo e implementación de legislación y mejores prácticas industriales, orientadas al ciclo de vida de los productos, la investigación científica y la seguridad química basada en la minimización de riesgos.
4. Influir en los socios comerciales para promover la gestión segura de los productos químicos dentro de sus propias operaciones.
5. Involucrar a los Terceros Interesados, comprendiendo y respondiendo a sus inquietudes y expectativas sobre nuestras actuaciones y productos para lograr operaciones y productos más seguros, comunicando abiertamente sobre aquéllas.
6. Contribuir a la Sostenibilidad a través de un mejor desempeño y actuación, aumento de las oportunidades económicas y el desarrollo de tecnologías innovadoras y otras soluciones para los retos de la sociedad.

### Sistemas de gestión

Los sistemas de gestión constituyen una herramienta indispensable tanto para ofrecer productos y servicios excelentes a los clientes de la compañía como para prevenir cualquier afección sobre el medio ambiente y contribuir al desarrollo sostenible, mediante la aplicación de criterios unitarios e integradores en todo el Grupo.

Tras incorporar los requisitos derivados de la versión 2015 de la Norma UNE-EN ISO 14001:2015, así como los aspectos relacionados con la eficiencia energética de la UNE-EN ISO 50001:2011, MAXAM ha definido en este ejercicio las siguientes líneas estratégicas para el despliegue del sistema de gestión medioambiental<sup>8</sup>:

1. Compromiso de cumplimiento de la cultura de medio ambiente definida en las políticas corporativas.
2. Gestión de procesos orientados a identificar y satisfacer necesidades, requisitos y expectativas de clientes y partes interesadas.
3. Implementación de un sistema de gestión integrado de control ambiental y de calidad.

Para la consecución de estos tres objetivos se han establecido diferentes líneas de trabajo que se han visto iniciadas en este ejercicio:

- ▶ **Organización de Q&E.** Definición de organigramas y despliegue de recursos necesarios, formación y soporte.
- ▶ **Básicos de Q&E.** Implantación de buenas prácticas ambientales en concordancia con el Sistema de gestión de Excelencia Industrial (IES).
- ▶ **Resolución de problemas.** Implementación de una metodología común de resolución de problemas ambientales a todos los niveles y establecimiento de planes de formación y de despliegue de la metodología.
- ▶ **Cumplimiento de obligaciones.** Identificación de requisitos legales y otros a cumplir y definición de plan de cumplimiento para cada centro de trabajo.
- ▶ **Despliegue de la Función Corporativa de Tecnologías de Control de Q&E y Métodos Analíticos.** Revisión y actualización de las tecnologías de control, métodos analíticos y de calibración disponibles, incluyendo formación para el personal involucrado en aspectos ambientales a nivel de filiales y centros de trabajo.

- ▶ **Evaluación del desempeño ambiental y mejora continua.** Definición de indicadores (KPI's) para la medida del desempeño ambiental y establecimiento de procedimientos de seguimiento que aseguren el análisis de datos fiables sobre los que construir la mejora continua de MAXAM.
- ▶ **Revisión e integración del Sistema de Gestión.** De acuerdo con los principios de Gestión de Calidad Total y de ISO, definición, revisión y despliegue de documentos clave para la gestión medioambiental de procesos críticos, productos y servicios desarrollados por MAXAM.

### Impactos ambientales de la actividad

Tal y como marca nuestra Política de Medio Ambiente, MAXAM trabaja de manera continua para minimizar y prevenir los posibles impactos ambientales de nuestras operaciones.

Los más significativos son los relativos a generación de residuos, emisiones a la atmósfera y consumo de energía y de recursos naturales.

### Generación de residuos<sup>9</sup>

Uno de los principales impactos de la actividad de MAXAM es la generación de residuos asociados a la fabricación de sus productos y a la prestación de sus servicios, entre los que destacan:

- ▶ Residuos de materiales explosivos.
- ▶ Aceites usados, grasas y disolventes, como resultado de actividades auxiliares como el mantenimiento de las instalaciones industriales y de vehículos.

Para asegurar la adecuada gestión de los residuos en cada centro de trabajo, estos se recogen de forma selectiva aplicando las medidas contempladas en la legislación vigente, incluyendo su recogida por un gestor autorizado. En este proceso se sigue el orden de preferencia establecido por la normativa europea, priorizando la mejor opción siempre que sea posible, reducción, reciclado y reutilización frente a la eliminación o su depósito en vertedero.

	Residuos gestionados (Tm)	
	2017	2016
Residuo explosivo	577	580
Otros residuos peligrosos	416	400
Residuo no peligroso	1.443	1.500
<b>TOTAL</b>	<b>2.436</b>	<b>2.480</b>

MAXAM dispone de sistemas de gestión certificados de acuerdo con las normas:

- ▶ **ISO 14001:2015.** Asegura a las organizaciones la completa integración de la gestión ambiental con las estrategias de negocio.
- ▶ **ISO 14006:2011.** Promueve la consideración de todos los aspectos ambientales en todas las etapas del proceso de desarrollo de productos, esforzándose por conseguir productos con el impacto ambiental mínimo posible.
- ▶ **ISO 50001: 2011.** Fomenta la eficiencia energética y ofrece un enfoque sistemático para controlar y reducir el consumo de energía.

<sup>8</sup> G4-2

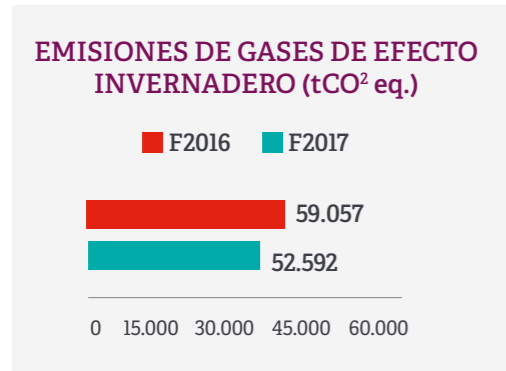
<sup>9</sup> G4-EN23

### Emisiones a la atmósfera y cambio climático<sup>10</sup>

#### Producción de ácido nítrico y nitrato amónico

Las principales emisiones de gases contaminantes en estos procesos - plantas de Tarragona (España) y Mazingarbe (Francia) - son las de NOx y N2O. Ambas plantas están sometidas a la legislación europea que regula las emisiones de gases de efecto invernadero, Directiva 2003/87/CE, debido a que emiten óxido nítrico, N2O, uno de los gases causante del efecto invernadero terrestre.

Las emisiones verificadas de gases de efecto invernadero agregadas de estos dos centros durante 2017 fueron de 52.592 t CO2eq, casi un 11% menos que en el ejercicio anterior<sup>11</sup>.



#### Emisiones por movimiento de mercancías y personas

Se estima que este tipo de emisiones, producidas como consecuencia del consumo de combustibles fósiles en la actividad logística y en el movimiento de vehículos de transporte en Europa, ascendió a 1.800 t de CO<sup>2</sup>eq.

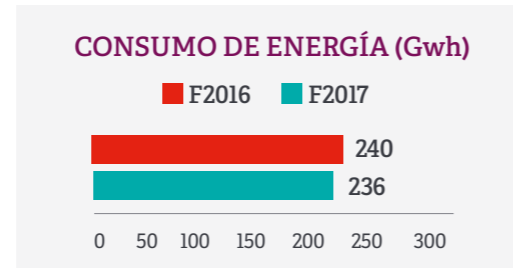
Durante este ejercicio se ha puesto en marcha la herramienta *Carpooling*, con objeto de reducir el impacto ambiental asociado a los viajes de trabajo del personal de la organización, de reducir costes de viajes y de mejorar el clima laboral. Esta iniciativa facilita a los empleados compartir desplazamientos de trabajo en coche reduciendo así las emisiones de CO<sup>2</sup> asociadas<sup>11</sup>.

El desarrollo de plantas móviles de suministro de producto y la optimización de rutas de transporte de producto, llevada a cabo por el área de Supply Chain, indican la orientación a la mitigación del impacto ambiental causado por el transporte en MAXAM, si bien aún no se ha cuantificado el impacto de estas medidas.

### Consumo de energía<sup>12</sup>

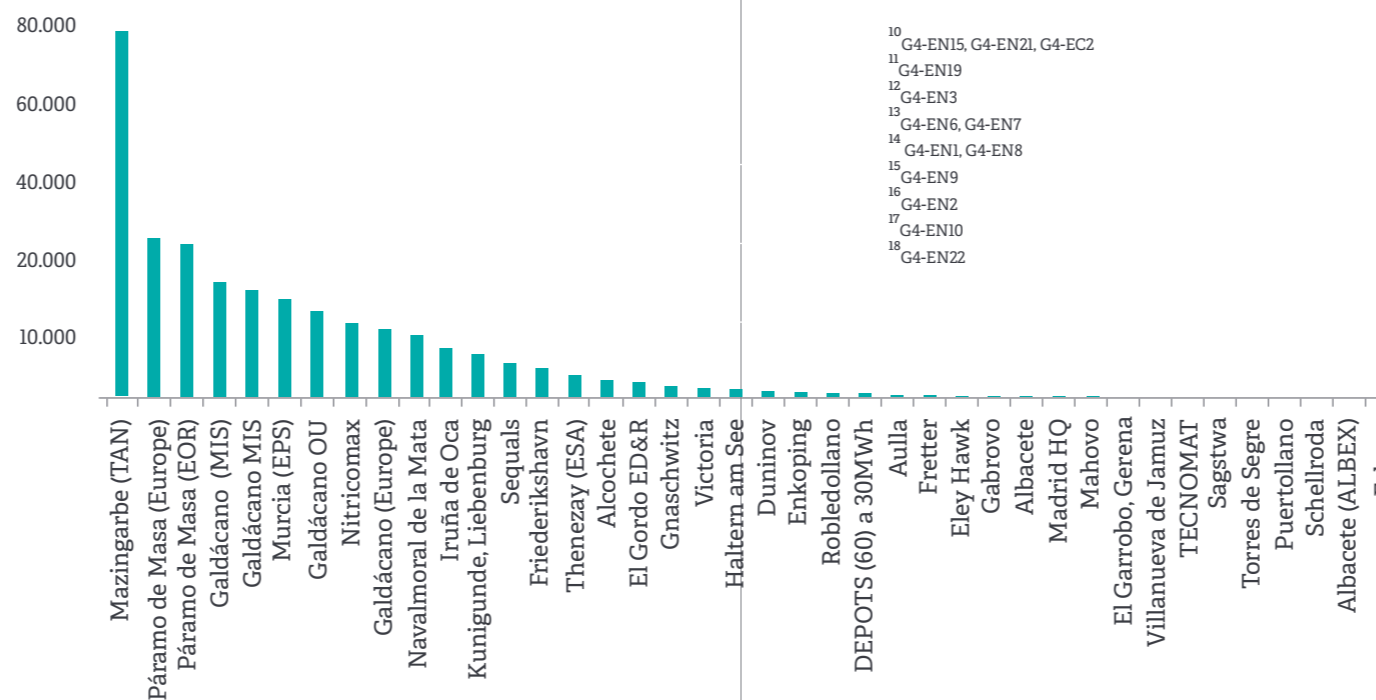
Las instalaciones de MAXAM que más energía requieren, en forma de gasóleo y electricidad, son las plantas industriales en las que se produce ácido nítrico y se realizan procesos como nitraciones y conformado de materiales metálicos.

Por este motivo, las plantas que más energía consumen son las de Mazingarbe (Francia), y las de Tarragona y Navalmoral de la Mata (España). El consumo energético estimado de MAXAM durante 2017 ha sido de 236 GWh, cantidad calculada a partir de los consumos parciales de los centros de trabajo que disponen de sistemas de medición adecuados. Este consumo es ligeramente inferior (un 1,7%) al del ejercicio 2016, debido en parte a los programas de optimización y mejora iniciados y al despliegue de programas de gestión de la energía.



Por otro lado, ni los productos ni los servicios que MAXAM ofrece a sus clientes suponen un consumo energético externo que pueda considerarse significativo<sup>13</sup>.

Este consumo puede observarse en el siguiente gráfico:



### Consumo de recursos naturales<sup>14</sup>

MAXAM fomenta el consumo responsable de los recursos naturales de modo que la totalidad de las materias primas utilizadas sean transformadas en producto final.

Si bien, ni el consumo de materias primas ni el de agua constituyen aspectos ambientales significativos de nuestras actividades<sup>15</sup>, MAXAM desarrolla diferentes iniciativas de reciclaje y valorización de residuos para mejorar, de forma continua, el desempeño ambiental de la organización en este sentido.

La valorización de residuos consiste en encontrar un uso alternativo a los mismos, lo que conlleva

importantes ventajas medioambientales como la reducción del consumo de materias primas no renovables, evitando así su vertido final. En este sentido están dirigidas las siguientes iniciativas a nivel internacional en las que participa EXPAL<sup>16</sup>.

El consumo total de agua estimado para el conjunto de los centros fabriles en 2017 alcanza la cifra de 2.812.900 m<sup>3</sup>, algo menor a la cantidad del año anterior, 2.900.000 m<sup>3</sup>. Para reducir el consumo de agua se llevan a cabo iniciativas como la de la Fábrica de Páramo de Masa (Burgos, España) mediante la que los efluentes, que contienen compuestos con capacidad fertilizante, son tratados para eliminar otros componentes y utilizados como agua de riego de los terrenos forestales colindantes a la instalación<sup>17</sup>.

Iniciativa	Objetivos
RECEX (Reciclado de explosivos para el desarrollo de nuevos productos de alta energía)	Desarrollo de nuevas tecnologías para la fabricación de materiales energéticos, de calidad, fiables y a un coste competitivo, a partir de explosivos reciclados. Nuevas composiciones que se aplicarán a la vida civil en el sector de la ingeniería y la construcción, la minería, las demoliciones, la caza, etc.
CRIO, valorización de residuos de explosivo plástico mediante pulverización criogénica para su reconversión al ámbito civil.	Desarrollar una nueva tecnología de desmilitarización de explosivos mediante nuevas técnicas de crío-fractura y molienda, que eliminan el impacto ambiental de los procesos de destrucción actuales, permitiendo la valorización del explosivo obsoleto para la industria civil, de una forma económica y medioambientalmente sostenible.
INNPACTO-SMART PROPELLANT	Desarrollo de pólvoras para aplicaciones recreativas, propulsantes para cohetes y el reciclado de productos energéticos procedentes de la desmilitarización de municiones.

### Vertido de efluentes<sup>18</sup>

Las aguas residuales generadas en las actividades de MAXAM se controlan a través de una serie de parámetros de vertido siguiendo las prescripciones de las autorizaciones otorgadas por los organismos de las cuencas u otros competentes. Los parámetros de vertido controlados son:

- Demanda bioquímica de oxígeno
- Demanda química de oxígeno
- Sólidos en suspensión
- Aceites y grasas
- Caudal instantáneo
- Ph
- Conductividad



## Riesgos y oportunidades ambientales<sup>19</sup>

Los principales aspectos medioambientales identificados en la gestión de las actividades de MAXAM son también sus mayores riesgos en esta materia.

- ▶ Generación de residuos asociados a la fabricación de productos y prestación de servicios. Destaca, especialmente, el residuo de material explosivo.
- ▶ Emisiones de gases contaminantes a la atmósfera como NOx y N<sup>2</sup>O en plantas productoras de ácido nítrico, nitrato amónico, nitrocelulosa o nitro-ésteres.
- ▶ Eutrofización de cauces por generación de efluentes industriales que contienen nitratos, derivados de la fabricación de nitrato amónico y del uso de nitrato amónico como materia prima.
- ▶ Posibles fugas o derrames durante el almacenamiento, manejo intermedio y transporte de sustancias químicas necesarias en los procesos de fabricación.
- ▶ Para minimizar estos riesgos ambientales MAXAM cuenta con procedimientos para la mejora continua de su Sistema de Gestión

Ambiental y el desarrollo de diferentes iniciativas en el marco que este establece.

Respecto a las oportunidades identificadas, existen ventajas ambientales asociadas a los productos y servicios que MAXAM ofrece a sus grupos de interés, tales como el uso de materiales energéticos para movimiento de roca, una solución que presenta menores emisiones de gases de efecto invernadero respecto a otros medios mecánicos de excavación del terreno; o diseños de voladura para minimizar las vibraciones generadas por estas.

## Biodiversidad<sup>20</sup>

Las instalaciones industriales de MAXAM se encuentran, por norma, en áreas sin relevancia en cuanto a la biodiversidad se refiere. Sin embargo, en determinadas ocasiones estas ayudan a preservar y favorecer el estado de conservación de determinados lugares, protegiéndolos frente a otros usos e impactos externos y favoreciendo el desarrollo de vegetación y de la biodiversidad asociada.

Como ejemplos más característicos de este efecto positivo sobre la biodiversidad podemos destacar:

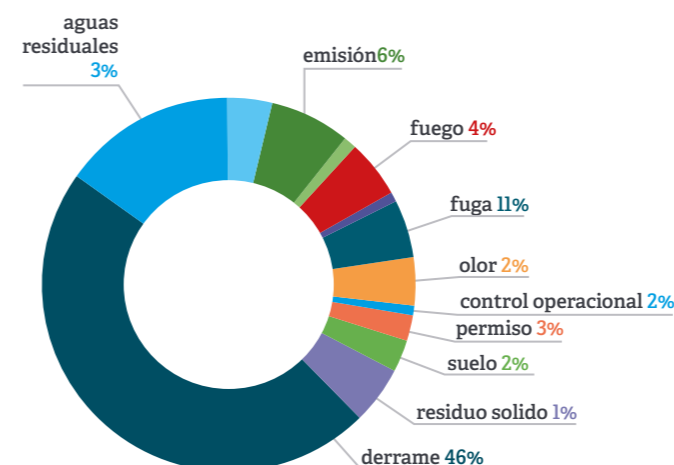
Instalación	Especies encontradas	Extensión / tipo de ecosistema
El Gordo (Cáceres, España)	Encinas ( <i>Quercus ilex</i> ) y chaparras ( <i>Quercus coccifera</i> ).	29 ha/ Dehesa
Fábrica de Galdácano (Vizcaya, España)	Acacias ( <i>Acacia sp.</i> ), fresnos ( <i>Fraxinus sp.</i> ), robles ( <i>Quercus sp.</i> ), arces ( <i>Acer sp.</i> ), plátanos ( <i>Platanus hispanica</i> ) y abedules ( <i>Betula pendula</i> ); y fauna asociada entre la que se encuentra el venado ( <i>Cervus elaphus</i> ), jabalí ( <i>Sus scrofa</i> ) y zorro ( <i>Vulpes vulpes</i> )	387 ha/ Bosque mixto altático Vegetación de rivera
Fábrica de Páramo de Masa (Burgos, España)	Pino silvestre ( <i>Pinus sylvestris</i> ), Pino laricio, quejigos ( <i>Quercus faginea</i> ) y encinas ( <i>Quercus ilex</i> )  Parte de esta masa forestal se dedica a la cría del caballo losino, única raza equina autóctona de Castilla.	1.000 ha/ Monte Mediterráneo
Hernshaw (Virginia Occidental, EE.UU.)	Masas boscosas naturales, albergando más de 35 especies de árboles catalogadas por el departamento de silvicultura de este estado.	

<sup>19</sup> G4-2  
<sup>20</sup> G4-EN11, G4-EN12, G4-EN13, G4-EN14

## Incidencias ambientales

Para la identificación, comunicación y gestión de las incidencias ambientales MAXAM dispone de un sistema de información que recoge la descripción del incidente, la determinación de su causalidad y su resolución mediante las acciones necesarias.

Los distintos tipos de incidente catalogados son derrames, aguas residuales, agua, emisiones, biodiversidad, incendios, inundaciones, fugas, olores, control operacional, permisos, afección al suelo y residuos. De todos ellos, la incidencia más repetida son los derrames<sup>21</sup> o fugas de materias primas o de proceso que tienen lugar durante operaciones de manejo de contenedores o de big bags y, puntualmente, durante operaciones en planta. Si bien hay que destacar que se trata de incidencias poco significativas.



Sin incidencias relativas a agua, fauna o inundaciones.

Por unidad de negocio cabe destacar los resultados de Terra Solutions, donde en los últimos ejercicios no se han producido incidentes relevantes o significativos en los últimos años (periodo de comunicación a partes interesadas como administraciones o seguros ambientales).

Si bien durante el ejercicio 2017 no se recibieron reclamaciones ambientales de las partes interesadas<sup>22</sup> sobre los impactos ambientales generados por MAXAM, un derrame de agua con grafito acaecido en octubre de 2015 en la planta de la Unidad de Negocio de Defensa ubicada en Navalmoral de la Mata (Cáceres) ha dado lugar a sendas sanciones por valor de 45.001 y 901€ respectivamente<sup>23</sup>.

Para evitar que el suceso se repita se ha procedido a implementar medidas correctivas, consistentes en la modificación de las conducciones de aguas de proceso y en mejorar las impermeabilizaciones.

Unidad de Negocio	2017	2016	2015
Terra Solutions	0	0	1
Outdoors	1	1	1
Defense	2	2	1
Chem	3	3	2
TOTAL	6	6	5

## Inversiones ambientales<sup>24</sup>

El importe estimado de las inversiones realizadas durante 2017 orientadas a la prevención y gestión ambiental ascendió a 2.2 M €. De esta cantidad, aproximadamente un 42% se ha dedicado a mejoras de instalaciones de tratamiento de residuos y emisiones.

Adicionalmente, cabe destacar que en todas las inversiones acometidas en MAXAM se lleva a cabo un análisis exhaustivo, tanto a nivel operativo como de desarrollo de la inversión, de aspectos, impactos y riesgos ambientales asociados junto con las medidas preventivas pertinentes para controlarlos. Todo este detalle queda recogido en el informe de medio ambiente de la inversión.

### Objetivos para F2018:

1. Definición de indicadores (KPI's) para la medida del desempeño ambiental y establecimiento de procesos para el seguimiento a partir de datos fiables para garantizar la mejora continua.
2. Integración de los Sistemas de Gestión de Medio Ambiente y Calidad, para aflorar sinergias corporativas.
3. Reducción del 5% en la generación de residuos peligrosos gestionados en la Unidad de Negocio de Terra Solutions.

<sup>22</sup> G4-EN34

<sup>23</sup> G4-EN29, G4-SO8

<sup>24</sup> G4-EN31

## 3c RESPONSABILIDAD DEL PRODUCTO

### Enfoque de gestión<sup>25</sup>

La calidad es un pilar fundamental de la estrategia empresarial de MAXAM tanto para ofrecer a sus clientes las mejores soluciones, productos y servicios del mercado como a la hora de ser el mejor partner posible con el resto de sus públicos de interés.

MAXAM invierte gran cantidad de recursos para consolidar y seguir haciendo crecer de manera sostenible sus buenos resultados, al tiempo que genera valor para sus clientes. La innovación, seguridad y fiabilidad de sus productos, así como el desarrollo de soluciones globales excelentes, tienen como base un sistema de gestión de calidad adecuado que considera la mejora continua desde la fase de diseño hasta la fabricación, distribución y entrega del producto, para su uso final por sus clientes.

A través de los principios desarrollados en su Política de Calidad, MAXAM contribuye a alcanzar los siguientes Objetivos de Desarrollo Sostenible:



### Sistema de gestión de calidad

Los objetivos clave de calidad fijados para toda la Organización en 2017 fueron<sup>26</sup>:

1. Compromiso de cumplimiento de la cultura de calidad y medio ambiente definida en las políticas corporativas.
2. Gestión de procesos orientados a identificar y satisfacer necesidades, requisitos y expectativas de clientes y partes interesadas.
3. Implementación de un sistema de gestión integrada de control ambiental y de calidad.

Para la consecución de estos objetivos se han establecido las siguientes líneas de trabajo:

**Organización de Q&E (Calidad y Medio Ambiente):** Definición de organigramas, roles y responsabilidades, y despliegue de recursos necesarios, formación y soporte.

**Básicos de Q&E:** Implantación de principios básicos conforme a lo definido en el Sistema de gestión de Excelencia Industrial (IES) y a la aplicación de la mejora continua.

**Resolución de problemas:** Implementación de una metodología común de resolución de problemas a todos los niveles (experto, avanzado, básico, consciente), establecimiento de planes de formación y de despliegue de la metodología.

**Cumplimiento de obligaciones:** Identificación de requisitos (tanto legales como de otro tipo) para su cumplimiento.

**Robustez en el diseño:** Despliegue de la Función Corporativa Calidad de la Ingeniería y

Planificación mediante un proceso que asegure un diseño y desarrollo de soluciones globales, procesos, productos y servicios que cumpla con las necesidades, requisitos y expectativas de clientes y partes interesadas.

**Distribución, entrega, soporte y satisfacción del cliente:** Definición y despliegue de planes de control de calidad, medida y mejora de la satisfacción del cliente.

**Despliegue de la Función Corporativa de Tecnologías de Control de Q&E y Métodos Analíticos:** Revisión y actualización de las tecnologías de control, métodos analíticos y de calibración disponibles y formación para el personal de filiales y centros de trabajo.

**Despliegue de la Función Corporativa SQA** (en coordinación con las Funciones Corporativas de Compras y Supply Chain): Definición y despliegue de la función SQA (Aseguramiento de Calidad de Proveedores) estableciendo un proceso que asegure el aprovisionamiento y la compra de materiales, componentes y materias primas.

**Evaluación del desempeño y mejora continua:** Definición de indicadores para medir la gestión de calidad y definición de procesos de seguimiento que aseguren el análisis de datos fiables para construir la mejora continua.

**Revisión e integración del Sistema de Gestión:** De acuerdo con los principios de Gestión de Calidad Total e ISO, definición, revisión y despliegue de documentos clave para la gestión de calidad, procesos críticos, productos y servicios desarrollados por MAXAM.

MAXAM establece en su Sistema de Gestión de Calidad la sistemática para dar respuesta a las quejas y reclamaciones recibidas.

El Sistema de Gestión de Calidad del Grupo MAXAM está certificado de acuerdo con la Norma ISO 9001. Tras aplicar la estructura de alto nivel de las versiones 2015 de la Normativa ISO, e ejercicio la Compañía ha definido las líneas estratégicas para su despliegue.

Durante los tres últimos ejercicios se ha extendido esta metodología –centrada en identificar la causa para evitar su repetición– a la mayoría de las filiales de MAXAM, apoyando así la creación de una cultura avanzada de Calidad en el conjunto de la Compañía.

Las conclusiones de las encuestas de satisfacción de los clientes realizadas por MAXAM que la Compañía es percibida como una organización fiable y eficiente para desarrollar soluciones mineras satisfactorias<sup>27</sup>.

En el ejercicio 2017 no se han recibido multas ni sanciones relativas a la privacidad de los clientes<sup>28</sup> y tampoco por incumplimiento de la normativa aplicable al suministro y utilización de productos y servicios<sup>29</sup>. Igualmente, en este ejercicio no ha habido incidentes de comunicación ni de marketing<sup>30</sup>, ni relacionados con el etiquetado de los productos<sup>31</sup>.

#### Objetivos para F2018:

1. Definición de indicadores (KPI's) para la medida de la gestión de calidad y establecimiento de procesos para el seguimiento a partir de datos fiables que garanticen la mejora continua.
2. Integración de los Sistemas de Gestión de Medio Ambiente y Calidad, para aflorar sinergias corporativas.
3. Reducir el número de incidencias en sistemas de iniciación (Terra Solutions) respecto al ejercicio anterior.

<sup>25</sup> G4-2, G4-15, G4-16

<sup>26</sup> G4-2

<sup>27</sup> G4-PR5

<sup>28</sup> G4-PR8

<sup>29</sup> G4-PR9

<sup>30</sup> G4-PR7

<sup>31</sup> G4-PR4





## Política Corporativa de Calidad de MAXAM

1. MAXAM considera la calidad una disciplina clave para la competitividad, el progreso y el éxito sostenido de sus actividades comerciales, con un enfoque orientado al proceso para mejorar la satisfacción del cliente.
2. MAXAM establece que la calidad es una función de la Dirección, que debe ser liderada por la línea ejecutiva en su área de responsabilidad, y es un compromiso de cada empleado de la compañía.
3. MAXAM informa, forma y promueve la participación de sus empleados para alcanzar los requisitos de calidad y el desempeño eficaz de sus procesos, productos y servicios.
4. MAXAM garantiza que todos sus productos y servicios son conformes a los requisitos y necesidades de los clientes, internos y externos, cumpliendo con la normativa aplicable en los países donde dichos productos y servicios son fabricados, distribuidos, transportados, comercializados o utilizados.
5. MAXAM se compromete a la mejora continua del desempeño de la calidad para lograr la satisfacción del cliente, mediante la implementación de su sistema de gestión.
6. MAXAM diseña, fabrica y distribuye productos seguros y confiables y aporta soluciones globales, según los más altos estándares de calidad, y un enfoque basado en la evaluación de riesgos, con el soporte de su propia I+D.
7. MAXAM se esfuerza para lograr la eficacia y eficiencia de sus procesos (incluyendo los externalizados), fomentando el uso de herramientas y técnicas de calidad avanzadas, con el fin de obtener el resultado esperado.
8. MAXAM colabora con clientes, proveedores y distribuidores para mejorar la cadena de valor, compartiendo la información y las mejores prácticas de transporte, almacenamiento, uso seguro, y gestión final de sus productos y servicios.
9. MAXAM exige a sus proveedores, contratistas y subcontratistas garantizar la conformidad con las especificaciones de los productos y los servicios adquiridos, mediante los procedimientos de calidad adecuados.
10. Los empleados de MAXAM, y quienes trabajen en su nombre, están obligados a cumplir con los requisitos de calidad aplicables y con las obligaciones derivadas de clientes y partes interesadas.

La Política de Calidad de MAXAM se fundamenta en las directrices de la norma UNE-EN ISO 9001:2015 y otras normativas internacionales como PECAL y QAP EN 9100.

## Política Corporativa de Seguridad

En MAXAM conocemos las características de los productos que se manejan y producen en nuestras distintas actividades. Somos también conscientes de las consecuencias negativas que un acto mal intencionado en su utilización puede ocasionar a la sociedad. Por esto, contamos con una estricta Política Corporativa de Seguridad, con la finalidad de prever y dificultar al máximo el hurto o robo de productos de nuestras instalaciones, depósitos y transportes en todos aquellos países donde estamos presentes<sup>32</sup>.

MAXAM aplica la política corporativa de seguridad en todas sus operaciones e instalaciones industriales, y su aplicación práctica se basa en los principios siguientes:

- ▶ Estricto compromiso de cumplimiento de la legislación y reglamentación aplicable en todas las operaciones.
- ▶ Medidas adicionales de seguridad en función de los resultados de los análisis específicos de riesgos.
- ▶ Estricto control de contratistas y clientes en materia de seguridad.
- ▶ Absoluta transparencia en la gestión y cooperación con los organismos públicos competentes en la materia.
- ▶ Vigilancia de exportaciones a los países identificados como sensibles.
- ▶ Cultura proactiva en la promoción de la mejora continua en Seguridad.

Tal y como es conocido, y por su dedicación al sector de defensa y seguridad, el área de defensa de MAXAM (EXPAL) está sometida a requisitos reglamentarios y controles muy rigurosos como cualquier exportación que haya de obtener la aprobación previa del organismo estatal competente (en el caso de España este es la JIMDDU –Junta Interministerial Reguladora del Comercio Exterior de Material de Defensa y de Doble Uso-).

Todos los productos comercializados por la Compañía son sometidos a los procedimientos de homologación y evaluación de conformidad determinados por la reglamentación existente. Esto incluye la elaboración de fichas de datos de seguridad (SDS), que recogen tanto la

Mediante la aplicación de los principios desarrollados en su Política de Seguridad, MAXAM contribuye a alcanzar los siguientes Objetivos de Desarrollo Sostenible:



identificación de las sustancias que forman parte de su composición como las instrucciones de seguridad a seguir para su correcta manipulación en todo momento<sup>33</sup>.

En el ejercicio 2017 no se han recibido multas ni sanciones relativas a la privacidad de los clientes<sup>34</sup> y tampoco por incumplimiento de la normativa aplicable al suministro y utilización de productos y servicios<sup>35</sup>. Igualmente, en este ejercicio no ha habido incidentes de comunicación ni de marketing<sup>36</sup>, ni relacionados con el etiquetado de los productos<sup>37</sup>.

<sup>32</sup> G4-PR6  
<sup>33</sup> G4-PR3  
<sup>34</sup> G4-EN31

<sup>35</sup> G4-PR8  
<sup>36</sup> G4-PR7  
<sup>37</sup> G4-PR4



# 3d PERSONAS Y EMPLEO

## Enfoque de gestión

El presente enfoque de gestión cubre el ámbito de las relaciones laborales en MAXAM según los principios y políticas descritas en este capítulo cuyo fin último son:

1. La preservación de las garantías laborales y la relación estable con los trabajadores.
2. La protección de la diversidad y de la igualdad de oportunidades en el acceso al empleo; el impulso del desarrollo profesional.
3. La promoción entre su plantilla de comportamientos y actitudes acordes con los principios que se describen en el capítulo "Ética e integridad".

Las prioridades estratégicas en materia de gestión de Recursos Humanos, para el periodo 2014-2018, se basan en cuatro pilares fundamentales.

- ▶ Desarrollar un talento de primer nivel como Organización Global.
  - Definir e implementar un proceso de planificación de sucesión, alineado con el modelo de negocio global de MAXAM, tanto para los comités de gestión como en los equipos líderes.
  - Redefinir el modelo de competencia de liderazgo, garantizando su aplicación para la evaluación, selección, desarrollo, compensación y retención del personal.
  - Establecer e implementar una estrategia global para el desarrollo de talento de alto potencial (evaluación 360°, planes de desarrollo, programas de orientación, MAXAM University).
- ▶ Impulsar una organización con un gran desempeño y fuertemente comprometida a todos los niveles.
  - Relanzar el sistema MAXAM Performa, para garantizar la claridad, alineamiento,

responsabilidad, transparencia e imparcialidad del proceso de evaluación del desempeño por parte de la línea ejecutiva.

- Definir e implementar un nuevo sistema de compensación global basado en la retribución del desempeño.
- Reconocimiento del empleado.
- ▶ Liderazgo de la Dirección de Recursos Humanos en la definición y lanzamiento de nuevos modelos de organización.
  - Identificar capacidades organizativas críticas que proporcionen a la Compañía una ventaja competitiva y definir un plan de acción para conseguirlas.
- ▶ Modelo de RR.HH. Global
  - Diseñar y comunicar el nuevo modelo operativo de recursos humanos.
  - Definir e implementar políticas, estándares y procedimientos globales de recursos humanos.
  - Buscar continuamente feedback para mejorar y alinear sus servicios.

Siguiendo estos objetivos, las principales líneas de actuación en las que está trabajando MAXAM son:

- ▶ Crecimiento sostenido de la organización.
- ▶ Planes de desarrollo profesional.
- ▶ Compensación y beneficios.
- ▶ Identificación, gestión y desarrollo del talento.
- ▶ Establecimiento del marco corporativo para el desarrollo de relaciones con los representantes de los trabajadores.
- ▶ Detección de las oportunidades de mejora en el ámbito de la formación.
- ▶ Garantizar la seguridad y salud de los trabajadores.

En línea con su compromiso de defensa de los DD.HH, la gestión de recursos humanos del Grupo está alineada con los principales estándares internacionales asociados a este asunto tan primordial como son la Declaración Universal de los Derechos Humanos, los principios de la Organización Internacional del Trabajo, las líneas directrices de la OCDE para empresas multinacionales y los principios del Pacto mundial de Naciones Unidas.

De esta manera, MAXAM contribuye a alcanzar los siguientes ODS:



## Empleo e igualdad de oportunidades<sup>25</sup>

En el ejercicio 2017 el número medio de empleados en el Grupo MAXAM en todo el mundo ascendió a 6.390 personas, un 5% menos que en el anterior<sup>38</sup>:

Categorías	Nº de empleados		
	F17	F16	Variación (%)
Alta dirección	11	9	22%
Personal Técnico y mandos intermedios	2.533	2.477	2%
Personal administrativo y operarios	3.846	4.248	-9%
<b>Total</b>	<b>6.390</b>	<b>6.734</b>	<b>-5%</b>

En el último ejercicio se ha observado una progresiva incorporación de la mujer, especialmente en puestos de personal administrativo y operario, donde su presencia ha crecido en más de 2 puntos porcentuales al cierre de este ejercicio con respecto al anterior.

<sup>38</sup> G4.10, G4.11, LA12

Categorías	31/03/2017			31/03/2016		
	Hombres	Mujeres	Subtotal	Hombres	Mujeres	Subtotal
Alta dirección	9	2	11	7	2	9
Personal Técnico y mandos intermedios	1.909	662	2.751	1.863	636	2.499
Personal administrativo y operarios	3.147	671	3.818	3.698	609	4.307
<b>Total</b>	<b>5.065</b>	<b>1.335</b>	<b>6.400</b>	<b>5.568</b>	<b>1.247</b>	<b>6.815</b>



Las empresas del Grupo, en los diferentes países en los que operan, promueven:

- ▶ la igualdad de oportunidades y el respeto a la diversidad (religiosa, cultural, sexual,...);
- ▶ la igualdad efectiva entre hombres y mujeres en el acceso al empleo, formación, promoción y condiciones de trabajo,
- ▶ el apoyo a los trabajadores con capacidades diferentes, facilitando su integración laboral.

Tal y como corrobora el Código Ético de MAXAM, con el respeto al principio de igualdad en el empleo sin tener en cuenta raza, religión, nacionalidad, sexo, edad, capacidad física o estado civil.

Sin embargo, hay que señalar que la naturaleza del sector en el que opera, industrial y minero, ha condicionado que la presencia de mujeres en la plantilla haya sido tradicionalmente baja.

Con el objetivo de subsanar este desequilibrio, el Convenio de las empresas de MAXAM en España incluye un Plan de Igualdad con el que fomentar políticas y medidas que promueven la igualdad efectiva de mujeres y hombres.

Categorías	2017	
	hombres	mujeres
Alta dirección	82%	18%
Personal Técnico y mandos intermedio	74%	26%
Personal administrativo y operarios	82%	18%

Por otro lado, en el ejercicio F2017 el número medio de personas empleadas, con una discapacidad mayor o igual del 33%, asciende a 22.

Para enmarcar adecuadamente las relaciones laborales, las empresas de MAXAM disponen de convenios colectivos, por país y centro de trabajo bajo cuyo marco prestan servicio todos sus trabajadores, con independencia de la relación contractual concertada, grupo profesional y puesto de trabajo asignado. Asimismo, los trabajadores son informados por parte de la empresa de cualquier cambio operativo significativo que se pretenda introducir cumpliendo en todo caso

<sup>39</sup> LA4



los tipos y niveles de preaviso que la legislación local establece en cada país.

El único convenio colectivo que va más allá de esas coordenadas es el negociado en España con aplicación a la Corporación, Terra Solutions y buena parte de Outdoors y Chem.

Las relaciones con la representación legal de los trabajadores son cordiales, sin que a la fecha haya ningún conflicto abierto. En los centros de trabajo de España los sindicatos que tienen representación son UGT, CCOO y ELA<sup>39</sup>.

## Formación y desarrollo profesional

En MAXAM creemos firmemente en una cultura en la que el continuo aprendizaje y desarrollo son el motor de la innovación y crecimiento. Con este fin, las posibilidades que permite la universidad corporativa on-line (MAXAM University) son reforzadas con nuevas iniciativas con las que adaptarse a las necesidades del negocio de la Compañía.

- ▶ **Alineamiento global:** gracias a su escalabilidad, el aprendizaje on-line facilita el intercambio de mejores prácticas globales y mensajes corporativos.
- ▶ **Dinamismo del negocio:** el ritmo al que se necesita formar y capacitar al equipo humano para responder con éxito a las exigencias del mercado es cada vez más rápido. Esto requiere ser capaz de llegar a más gente en el menor espacio de tiempo.
- ▶ **Flexibilidad:** acceso en cualquier momento y lugar al aprendizaje. Gracias a la formación on-line los empleados de MAXAM pueden adaptar su agenda a los contenidos que necesitan aprender.

- ▶ **Segmentación:** el aprendizaje a distancia permite adaptar el contenido a impartir al nivel de las diferentes audiencias, permitiendo una experiencia de aprendizaje más personalizada.

## Programa de Leadership

Puesto en marcha a lo largo de este ejercicio para desarrollar las capacidades y habilidades de liderazgo, basadas en los valores y competencias del modelo de cultura de MAXAM, para que este se ejerza con éxito y permita alcanzar los nuevos retos a los que la organización debe dar respuesta.

Este programa se basa en:

- ▶ Desarrollo de liderazgo para impulsar la excelencia en el desempeño de los managers y sus equipos, aprendiendo a influir en un entorno matricial, siendo agente del cambio y promoviendo un nuevo modelo de liderazgo en toda la organización.
- ▶ Fundamentos de negocio para reforzar el conocimiento empresarial profundizando en áreas específicas de finanzas, marketing y gestión de proyectos.
- ▶ Aplicación en el puesto de trabajo para reforzar la integración de los conocimientos adquiridos en las dimensiones anteriores (liderazgo y negocio) en el día a día del empleado mediante simulaciones sobre gestión de negocio.

La metodología del programa combina la formación presencial con una evaluación 360°, formación virtual mediante webinars y numerosas prácticas tanto durante cada módulo como tras su finalización.

## Acuerdos con Universidades

En este ejercicio se ha firmado un acuerdo con la prestigiosa Universidad de Harvard para poner a disposición de todos los managers de MAXAM seis módulos formativos online relativos a finanzas, gestión del cambio, liderazgo y sistemas de gestión del rendimiento y feedback.

El objetivo es contribuir a reforzar sus conocimientos en materia financiera así como la correcta gestión de establecimiento de objetivos y evaluación de sus equipos.

## MAXAM University

MAXAM cuenta con el apoyo de su Universidad Online Corporativa para abordar aquellas materias de carácter transversal, garantizando la homogeneidad

de los contenidos y su rápida difusión a escala global. MAXAM University es gestionada por el área de Talento de la Dirección Corporativa de Recursos Humanos, identificando, construyendo y compilando las iniciativas de formación para asegurar su contribución a la estrategia y al despliegue de iniciativas corporativas.

MAXAM University recoge la gran mayoría de los programas formativos globales de obligado cumplimiento, bien por su criticidad para el negocio como por imperativo legal, como Health&Safety Programme, Seguridad en Oficinas, Básicos de Calidad, Código Ético o Modelo de Performance (Dialogues 4U).

Durante el ejercicio 2017 ha tenido 2.137 usuarios a nivel mundial que han participado en 16.279 acciones formativas. Además, el equipo corporativo de Talento ha contribuido a la puesta en marcha de 43 acciones formativas específicas en áreas como buenas prácticas medioambientales, despliegue del modelo de excelencia industrial, manufacturing, ingeniería de precisión, etc.

## Gestión del desempeño y retribución de la plantilla

En MAXAM los empleados están sometidos a procesos de evaluación del desempeño en función de su nivel y de su responsabilidad. Para ello se sigue el modelo de Gestión del Desempeño que la Compañía diseñó e implementó en el anterior ejercicio, Dialogues 4U. Este sistema tiene por objeto alinear los objetivos estratégicos de la empresa con los de todos los empleados, de manera que todas las personas tengan una idea clara de su contribución a los resultados globales.

También permite desarrollar las capacidades y habilidades de los empleados ya que está conectado al modelo de competencias de MAXAM que a su vez parte de los valores de su cultura corporativa.

Los planes de desarrollo permiten establecer acciones específicas de crecimiento y desarrollo a través de iniciativas que nazcan del propio puesto de trabajo, relacionadas con mentoring/coaching o mediante programas formativos específicos.

El modelo aplica a todos los técnicos y directivos a nivel global, y es opcional para otro tipo de perfiles como para el personal administrativo. En este ejercicio lo aplicaron 1.248 empleados, siendo un 22% de ellos (269 empleados) mandos intermedios o directivos.

# 3e ÉTICA E INTEGRIDAD

## Enfoque de gestión

La ética es un valor clave que inspira y orienta tanto el modelo de negocio de MAXAM como sus actuaciones y decisiones. La Compañía trabaja de manera continua para hacer de su compromiso inquebrantable con sus valores de ética e integridad y del respeto al entorno, la base de la confianza con todos los públicos con los que se relaciona.

MAXAM aspira a que su conducta y la de sus empleados sean ejemplares en todo momento, conforme a lo que dicta no solo la legislación vigente sino también su propio Código Ético, de obligado cumplimiento por todos los miembros de la organización, y que cuenta con una serie de canales de comunicación para denunciar cualquier incumplimiento del mismo.

El encargado de velar por la aplicación del Código Ético en MAXAM es el Compliance Officer, que reporta ante el Comité de Ética y Cumplimiento, órgano de carácter interno y permanente constituido en 2015. Ambos velan conjuntamente por la aplicación del Código Ético y la difusión de una cultura preventiva basada en la tolerancia cero frente a la comisión de cualquier acto ilícito o fraudulento.

Este compromiso contribuye a alcanzar los siguientes ODS:



## Código Ético<sup>40</sup>

El Código Ético tiene como finalidad promover que todas las personas vinculadas a MAXAM se guíen por unas exigentes pautas de comportamiento, que ayudan a prevenir situaciones de riesgo, que aplican por igual a todos sus empleados, directivos y administradores en todos sus negocios, actividades y localizaciones geográficas.

El actual Código Ético de MAXAM se aprobó el 1 de enero de 2013 está previsto que se revise y actualice en el próximo ejercicio con aspectos que la evolución de nuestra sociedad exige como políticas anticorrupción y de prevención del blanqueo de capitales.

El espíritu y aplicación del Código Ético de MAXAM se basa en cinco pilares:

- ▶ **Honestidad.** El cumplimiento de las leyes y de las reglas del Código son elementos esenciales de conducta de todos los trabajadores de MAXAM.
- ▶ El personal de MAXAM ejerce sus funciones y responsabilidades de manera que las relaciones con los grupos de interés se basen en la **integridad** y el respeto a la **ética en los negocios**.
- ▶ **No discriminación.** MAXAM no admite conductas que representen un trato discriminatorio, vejatorio, abusivo o intimidatorio a su Personal<sup>41</sup>.
- ▶ MAXAM y sus trabajadores velan por mantener un **entorno de trabajo seguro y saludable**.
- ▶ La **protección y respeto del medio ambiente** es un principio esencial para la contribución de MAXAM al desarrollo sostenible.

### Objetivos para F2018:

1. Revisar y actualizar el Código Ético.
2. Elaborar Políticas de Anticorrupción y de Prevención del Blanqueo de Capitales.
3. Definición de un régimen disciplinario.

A su vez, se despliega en seis capítulos que definen las pautas de conducta y las orientaciones a seguir para su aplicación:

1. Cumplimiento regulatorio (incluye apartado dedicado a la normativa anticorrupción)<sup>42</sup>.
2. Integridad y ética en los negocios
3. Entorno de trabajo seguro y saludable
4. Protección del medio ambiente
5. Adecuado registro y tratamiento de la información
6. Políticas de Recursos Humanos

La compañía ha realizado un análisis de riesgos para diseñar las actividades de formación, y en consecuencia ha establecido tres niveles<sup>43</sup>:

- ▶ Directivos (presencial)
- ▶ Empleados con cuenta de correo electrónico y acceso a sistemas de información.
- ▶ Resto de empleados (operarios, su formación se iniciará próximamente).

	F2017	F2016
<b>Empleados con formación en el Código Ético</b>	1.552	1.629

<sup>40</sup> G4-56, G4-57, G4-58

<sup>41</sup> G4-HR3

<sup>42</sup> G4-SO4

<sup>43</sup> HR2

## COMITÉ DE ÉTICA Y CUMPLIMIENTO

El Compliance Officer es el principal responsable de la aplicación del Código Ético y de iniciar las investigaciones necesarias para aclarar los hechos y delimitar las eventuales responsabilidades de los incumplimientos comunicados. Cuenta con el apoyo del Comité de Ética y Cumplimiento para el desarrollo de sus funciones, como el seguimiento continuo de procedimientos, normas y controles. Este comité puede proponer al Compliance Officer la adopción de aquellas medidas que estime oportunas para garantizar el cumplimiento del Código Ético y, en general, para el mejor cumplimiento de los objetivos de la Compañía en esta materia.

El Comité de Ética y Cumplimiento de MAXAM, constituido formalmente en 2015, ha consolidado su funcionamiento en este ejercicio, incluyendo entre sus funciones, en relación con la prevención de comisión de delitos, las siguientes:

- ▶ Velar por la puesta en práctica y el cumplimiento del modelo de prevención de riesgos penales, apoyando al Compliance Officer en todos los aspectos relativos al mismo.
- ▶ Proponer al Compliance Officer actuaciones de mejora y revisión de este modelo cuando lo considere necesario o conveniente.
- ▶ Participar en las tareas de información y auditoría del mismo.
- ▶ Resolver sobre las cuestiones disciplinarias asociadas al programa de cumplimiento.

A lo largo de estos doce meses el Comité de Ética y Cumplimiento se ha reunido en siete ocasiones para tratar diversos incumplimientos de políticas corporativas, poniendo en marcha una serie de investigaciones, planes de acción y medidas disciplinarias cuando se ha considerado que el caso lo requería.

El Comité de Ética y Cumplimiento está presidido por el Compliance Officer y está formado por cuatro miembros permanentes y dos no permanentes a los que se convoca en función de la relevancia de los asuntos a tratar.



## CANALES DE COMUNICACIÓN

Todos los empleados de MAXAM tienen a su disposición tres canales para la eventual comunicación de los incumplimientos detectados del Código:

1. Canal de Denuncia anónimo (Speak Up) en la intranet de la Compañía, MAXAM Place.
2. Comunicarlo al superior jerárquico (siempre que no esté involucrado en el incumplimiento).
3. Contactar directamente al Compliance Officer.

**Teléfono:**  
+34 91 7220283

**Por correo postal:**  
MaxamCorp Holding, S.L.  
Avda. del Partenón 16 – 5ª planta  
28042 Madrid

**E-mail:**  
compliance@maxam.net

La mayor parte de las denuncias recibidas a lo largo de este año han estado relacionadas con conflicto de intereses.

## Principales riesgos y oportunidades<sup>44</sup>

Las actividades de MAXAM se desarrollan en más de 45 países y sus productos y servicios se venden en más de 100, con muy diferentes entornos socioeconómicos y marcos reguladores. En este contexto existen riesgos de diversa naturaleza muy relacionados con los negocios y sectores en los que opera<sup>45</sup>.

En MAXAM se consideran relevantes aquellos riesgos que pueden comprometer la rentabilidad económica de su actividad, tanto la solvencia financiera de la sociedad implicada como la del conjunto del Grupo, la reputación corporativa y la integridad de sus empleados. Los riesgos más significativos son:

- ▶ Deficiencias o retrasos en la ejecución de contratos o la prestación de servicios a clientes.
- ▶ Medioambientales.
- ▶ De carácter financiero.
- ▶ Por la generación de daños.
- ▶ Vinculados a la seguridad y salud de los trabajadores.
- ▶ Daños en bienes y activos de las empresas del Grupo.
- ▶ Reputacionales.

De forma general MAXAM cuenta con seguros y sistemas de control concebidos para la efectiva identificación, evaluación, medición, minimización y priorización de los riesgos. Estos sistemas generan información suficiente y fiable para que las distintas unidades y órganos con competencias en la gestión de riesgos decidan en cada caso si se asumen en condiciones controladas, se mitigan o evitan.

En este ejercicio se ha iniciado la elaboración de políticas y procedimientos corporativos para robustecer y homogeneizar los controles y los procesos internos de la Compañía en materia de anti-corrupción, y de esta forma reducir el riesgo de fraudes relativos a las gestiones financiero-contables que se realizan en las diferentes actividades<sup>46</sup>.

Durante este pasado ejercicio, MAXAM no se ha visto involucrado en ningún incidente de corrupción<sup>47</sup>

Los riesgos relativos a la corrupción se evalúan en el 100% del Grupo mediante auditorías internas periódicas, y para controlar su posible aparición se aplican medidas como:

1. Centralizar el top 20 de las compras, procurando pedir un mínimo de tres ofertas y no realizando pagos en efectivo.
2. Valorar el riesgo país.

Así, en aquellos con una puntuación baja según el índice de Transparencia Internacional (menos de 30 puntos sobre 100) como Angola, Camerún y Uzbekistán la Compañía implementa medidas de control extraordinarias como realizar una mayor supervisión de Auditoría Interna incluye incluir personal expatriado en la dirección ejecutiva.

El órgano superior de gobierno de MAXAM ejerce el control en materia de riesgos de la siguiente manera<sup>47</sup>:

1. Comisión de Auditoría, órgano experto del Consejo, que tiene asignada la supervisión especializada de las mismas.
2. Garantizándose el acceso a la información relevante sobre estas materias a través de los mecanismos de información establecidos<sup>48</sup>:
  - Informe mensual del Director General y del CFO (área económico-financiera)
  - Informe trimestral del Presidente de la Comisión de Auditoría (para riesgos financiero-contables, medioambientales y de Seguridad y Salud).

3. Analizando la información y las propuestas formuladas al respecto por la Alta Dirección.

4. Adoptando los acuerdos que procedan.

5. Fijando indicadores de gestión y objetivos de mejora.

6. Realizando un benchmarking continuo con compañías comparables del sector.

### Objetivo para F2018:

Elaborar Políticas de Anticorrupción y de Prevención del Blanqueo de Capitales y procedimientos corporativos para su aplicación en todo el grupo.

<sup>44</sup> G4-14

<sup>45</sup> G4-2

<sup>46</sup> G4-SO3

<sup>47</sup> C4-45, G4-49

<sup>48</sup> G4-47, G4-46

# 3f GOBIERNO CORPORATIVO

## Enfoque de gestión

El Consejo de Administración de MAXAM, máximo órgano de gobierno de MAXAM, sigue los principios de eficacia y transparencia en su toma de decisiones para conseguir la máxima rentabilidad y el crecimiento sostenible de la Compañía. Para ello, se apoya en una serie de comisiones a las que asigna poderes de decisión sobre los asuntos de los que están encargadas.

Con la aplicación de los principios de buen gobierno de la Compañía se contribuye a alcanzar los siguientes ODS:



## Estructura de gobierno<sup>49</sup>

La estructura de gobierno de MAXAM se organiza, asegurando la adecuada segregación de funciones, deberes y responsabilidades, en torno a los siguientes órganos:

## Consejo de Administración

Es el máximo órgano de representación y decisión de MAXAM. Además de las funciones legalmente asignadas, le corresponde la fijación de la estrategia de la Compañía, así como la supervisión y control de su gestión. Se reúne de manera trimestral.

A fecha del presente informe está compuesto por diez consejeros, siendo dos de ellos ejecutivos/dominicales y los ocho restantes dominicales. La antigüedad de los consejeros varía entre 2 y 26 años.

La persona que preside el Consejo, José Fernando Sánchez-Junco, ocupa también el puesto de primer ejecutivo<sup>50</sup>.

Los consejeros se nombran por la Junta a propuesta de los socios (cada grupo tiene derecho a proponer la mitad de los consejeros), procurando diversidad de conocimientos y experiencias (económicos, sectoriales, de gestión, etc.)<sup>51</sup>.

El Consejo aplica los principios de transparencia y abstención para prevenir la aparición de conflictos de interés en el órgano de gobierno. En la formulación de las cuentas anuales dedica un apartado para comentar las posibles situaciones de conflicto, por aplicación de la Ley 31/20014 de Sociedades de Capital. En este sentido, y como una de sus funciones es la prevención y solución de los conflictos de interés en MAXAM<sup>52</sup>. El Comité de Ética y Cumplimiento ha intervenido en pequeños casos relativos a nombramientos y suministros entre personas vinculadas.

El Consejo recibe un informe mensual sobre todos los aspectos económicos, éticos, sociales y ambientales<sup>53</sup> que afectan a la empresa, incluyendo comparaciones con los ratios de los principales competidores con el fin de garantizar proyectos y operaciones responsables y rentables con capacidad de generar valor a largo plazo. Por su parte, la definición de la misión, visión, valores, estrategias, políticas y objetivos de políticas del Grupo son formuladas, validadas e impulsadas de manera coordinada entre el Chairman & CEO y las respectivas Direcciones Generales Corporativas<sup>54</sup>.

Las preocupaciones importantes, relativas a los asuntos económicos, ambientales y sociales que se identifican a lo largo de la organización de MAXAM (Unidades de Negocio, Direcciones Generales Corporativas o por Auditoría Interna), se trasladan a los Comités de Dirección correspondientes y de ahí pasan al Consejo. Bien directamente mediante el Informe del CEO o del CFO, bien previo paso por la Comisión de Auditoría mediante el informe del Presidente de la misma<sup>55</sup>.

Este órgano superior de gobierno encomienda el desarrollo de las principales responsabilidades ejecutivas, funcionales y gerenciales de la Alta

<sup>49</sup> G4-34, G4-36, G4-38 <sup>50</sup> G4-37, <sup>51</sup> G4-40, <sup>52</sup> G4-41, <sup>53</sup> G4-43, <sup>54</sup> G4-42, <sup>55</sup> G4-49, <sup>56</sup> G4-35

Dirección y de determinados empleados, definiendo sus funciones y responsabilidades, así como su encaje en la organización corporativa (líneas de reporte jerárquico y funcional) y, en su caso, con el otorgamiento de los correspondientes poderes<sup>56</sup>.

Los consejeros de MAXAM han recibido formación sobre el código ético, el programa de cumplimiento y el modelo de prevención de riesgos penales. Trimestralmente se les informa sobre las cuestiones tratadas en las reuniones de las Comisiones Ejecutiva, de Auditoría y de Retribuciones y Nombramientos.

## Comisiones del Consejo

El Consejo de Administración de MAXAM cuenta con una Comisión Ejecutiva, con delegación de facultades decisorias generales, y dos comisiones especializadas por áreas específicas de actividad, con facultades de información, asesoramiento y propuesta, supervisión y control. Son la Comisión de Auditoría y la Comisión de Retribuciones y Nombramientos.

## Comisión Ejecutiva

Tiene delegadas, con carácter permanente, todas las facultades del Consejo. Se reúne los meses que no lo hace este (excepto en agosto). Está formada por

seis consejeros, tres dominicales representantes de la mayoría y tres dominicales representantes de la minoría. La antigüedad de los miembros de la Comisión Ejecutiva oscila entre dos y seis años.

## Comisión de Auditoría

Le corresponde el control interno y la información y elevación de propuestas al Consejo en relación con las áreas contable-financiera, seguridad y salud ocupacional, medioambiental, fiscal y cumplimiento. Se reúne tres o cuatro veces al año y está formada por tres consejeros, dos representantes de la minoría y uno como representante de la mayoría. Los miembros de esta Comisión cuentan con una antigüedad de seis años.

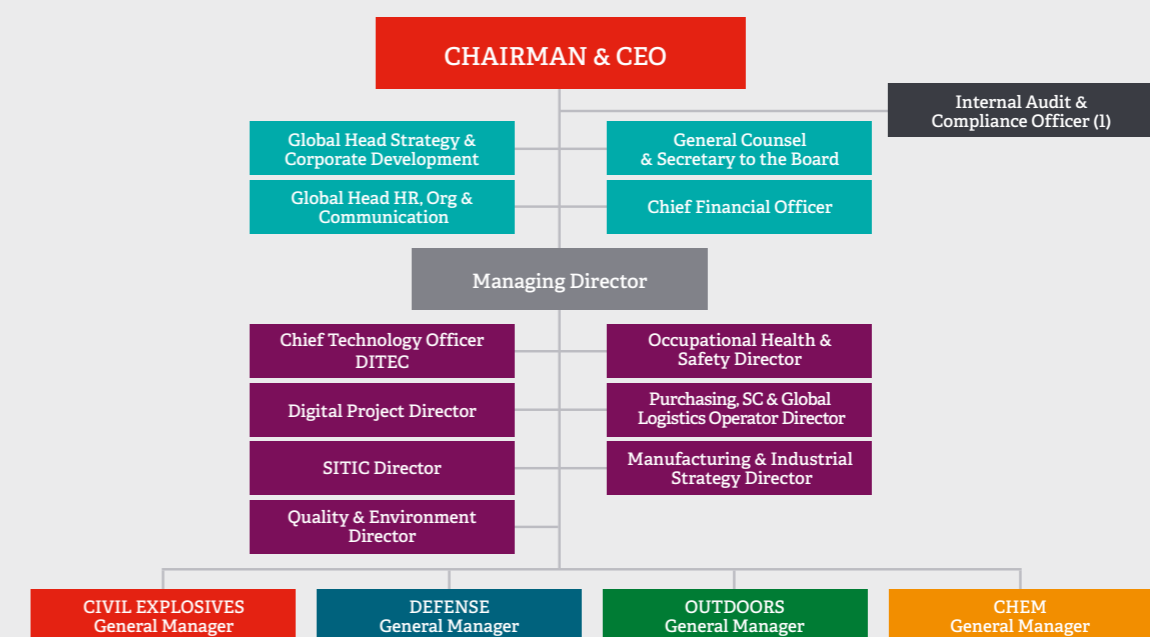
## Comisión de Retribuciones y Nombramientos

Le corresponde el control y la elevación de propuestas al Consejo/Comisión en materia de nombramientos y remuneración de la Alta Dirección y la fijación de su compensación. Sus reuniones tienen frecuencia trimestral. Está formada por cuatro consejeros, dos consejeros dominicales representantes de la mayoría y otros dos representantes de la minoría. Los miembros de esta Comisión cuentan con una antigüedad de seis años.

## Estructura organizativa del Grupo MAXAM

El Comité de Dirección apoya al Chairman & CEO en la gestión, analizando y estudiando todos los asuntos relevantes para el correcto funcionamiento de las unidades de negocio y la

propia corporación, así como orientando su actuación a la consecución de los objetivos financieros y no financieros para asegurar la continuidad y sostenibilidad de la empresa en el largo plazo.







# 3g COMUNIDAD E INVERSIÓN SOCIAL

## Enfoque de gestión

Como parte de su estrategia de sostenibilidad, la acción social en MAXAM se canaliza a través de la Fundación MAXAM. Esta participa de manera activa en proyectos que favorecen la cohesión social, el desarrollo humano y la mejora de las condiciones de vida de colectivos desfavorecidos.

Esas actuaciones parten del diálogo que se mantiene con instituciones públicas y privadas, entidades y asociaciones de nuestro entorno, ya sea de nuestros centros de producción o de los proyectos en los que trabajamos<sup>57</sup>.

La actividad de la Fundación se basa en cuatro pilares principales:

- ▶ La gestión de la Colección de Pintura MAXAM, cuya formación se inicia en 1899 con el encargo al pintor Arturo Mélida de la obra que ilustraría el calendario del año 1900 de la Compañía.
- ▶ La Casa del Explosivo en el Museo de la Minería y de la Industria de Asturias ([www.mumi.es](http://www.mumi.es)).
- ▶ La Cátedra-Empresa MAXAM de Tecnología del Explosivo en la Escuela Técnica Superior de Ingenieros de Minas y Energía en la Universidad Politécnica de Madrid (UPM).
- ▶ La organización, protección y conservación del legado histórico de la Compañía desde su fundación por Alfred Nobel en 1872.

<sup>57</sup> SOI

## Principales actividades en F2017

### La Colección de Pintura MAXAM

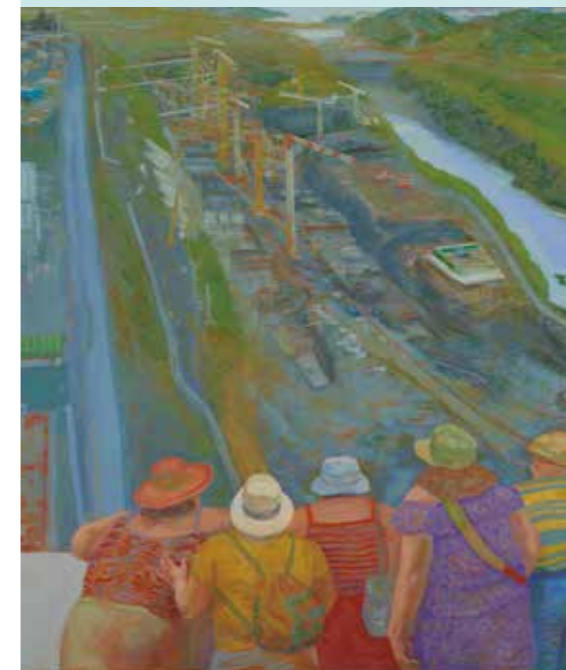
Como viene haciendo desde 1899, MAXAM editó su calendario para el nuevo año encargando para ello una obra a un autor reconocido por crítica y público.

En esta ocasión el artista elegido fue pintor madrileño Manuel Alcorlo que elaboró *Estuvimos en el Canal de Panamá* inspirándose en la participación de la compañía en la ampliación de esta emblemática obra civil, una de las mayores de la historia de la humanidad, en la que MAXAM desempeñó un papel fundamental con sus más de 3.500 voladuras, muchas de ellas subacuáticas.

Con estas actuaciones sociales se contribuye a alcanzar los siguientes Objetivos de Desarrollo Sostenible (ODS):



La acción social se dirige y gestiona desde la Fundación MAXAM para alinearla con la estrategia general de la compañía. Esta tiene como fin contribuir al desarrollo, progreso y bienestar de nuestra sociedad a través de la realización de actividades de carácter cívico, social, educativo, cultural, científico, artístico y de investigación y desarrollo tecnológico.



Estuvimos en el Canal de Panamá, de Manuel Alcorlo.

A su vez, el lienzo de Alcorlo fue imagen de la muestra de 59 obras que bajo el título "Colección MAXAM. Pintura española desde 1900", acogió el Museo Interoceánico de Panamá desde el 15 noviembre de 2016 hasta finales de abril de 2017.

Otras obras pertenecientes a la Colección MAXAM prestadas para formar parte de diferentes exposiciones en este año han sido:

- ▶ *Mujer con pistola*, de Julio Romero de Torres, que ilustró el calendario de la Compañía del año 1925, como parte de la muestra "Carmen: lecturas de un mito" organizada por la Fundación Germán Sánchez Ruipérez en La Casa del Lector (Madrid).
- ▶ *Circuito químico*, de Dis Berlin, imagen del Calendario MAXAM de 2014, formó parte de exposición sobre los diez últimos años de producción de su autor en el CEART (Centro de Arte Tomás y Valiente) de Fuenlabrada (Madrid).

Asimismo, la Fundación MAXAM ha participado en los siguientes eventos artísticos:

### 83 Salón de Otoño de la Asociación Española de Pintores y Escultores (AEPE)

Un año más se patrocinó esta importante cita de la programación cultural madrileña y con la que se colabora de manera ininterrumpida desde 1999. La muestra pudo visitarse en el Centro Cultural Casa de Vacas del Parque del Retiro (Madrid).

### I Concurso de Pintura MAXAM para personas con discapacidad intelectual

En colaboración con la Fundación Síndrome de Down Madrid se convocó este concurso en el que los participantes realizaron una interpretación libre de la obra de Manuel Alcorlo, *Estuvimos en el Canal de Panamá*, que ilustró el Calendario MAXAM de 2017.

Las 42 obras presentadas han sido mostradas en una exposición en el Centro Cultural Casa de Vacas entre el 21 y el 31 de marzo de 2017.



En la imagen, el ganador del certamen, Roberto Salcedo Gómez y su *Pandilla mirando la obra*.



## La Cátedra-Empresa MAXAM de Tecnología del Explosivo

La Fundación MAXAM contribuye a fomentar una educación superior de calidad con la Cátedra MAXAM de Tecnología del Explosivo de la Escuela Técnica Superior de Ingenieros de Minas y Energía (ETSIME) de la Universidad Politécnica de Madrid cuyo objetivo es facilitar el conocimiento, la difusión y la formación sobre cualquiera de las facetas del explosivo (propiedades, fabricación, transporte, almacenamiento, utilización y aplicaciones).

La Cátedra, iniciada en 2002, permite finalizar sus estudios de ingeniería en la ETSIME a alumnos procedentes de universidades de otros países, y tanto a ellos como a sus compañeros españoles, iniciar su formación práctica en las instalaciones de MAXAM, pudiendo continuar posteriormente su carrera profesional a través de las posibilidades que la Compañía les ofrece en todo el mundo.

Durante el ejercicio 2017 la Cátedra MAXAM realizó, entre otras, las siguientes actividades:

- ▶ Dos jornadas de formación técnica, una sobre "Seguridad Integral de Voladuras" y otra sobre "RIOBLAST: software para el diseño de voladuras".

- ▶ Edición de materiales divulgativos (en colaboración con ETSIME y el MUMI):
  - En diciembre de 2016 se editó la última de las 20 entregas de "El Mineral del Mes", con la que dar a conocer las propiedades, localizaciones y usos cotidianos del cobre, el oro, el carbón, de forma didáctica y apta para todos los públicos.
  - "Soluciones de voladura" como el relevo, explicando cada mes, con una redacción divulgativa que ayudan a conseguir los productos explosivos en excavaciones subacuáticas, construcción de infraestructuras o canteras de áridos. Estos se seguirán editando a lo largo de F2018.
- ▶ Premios Fin de Grado y Fin de Máster. Los proyectos premiados fueron "Predicción en la onda aérea producida por voladura con redes neuronales artificiales" de María Echevarría (en la categoría de Grado de Minas) y "Evaluación del tamaño óptimo de mallado para la modelización mediante elementos finitos en losas de hormigón frente a cargas explosivas" de Sofía Castaneda (en el Máster de Minería Sostenible).

### "Soluciones de voladura"

Tanto el "Mineral del mes" como las "Soluciones de voladura" se han distribuido cada primer domingo de mes entre los visitantes del Museo Histórico Minero "Don Felipe de Borbón y Grecia" para hacer llegar al conjunto de la sociedad el rol que la minería tiene en nuestro día a día, y a través de ella, los materiales energéticos.



Este año la Casa del Explosivo volvió a superar la barrera de los 60.000 visitantes.



## La Casa del Explosivo

MAXAM y el Museo de la Minería y de la Industria de Asturias (MUMI) colaboran para hacer posible la "Casa del Explosivo", sección que cuenta cómo fueron los inicios de esta industria, su progresión dentro del sector químico y su papel en el desarrollo que la minería tuvo en la región a finales del siglo XIX.

Como hecho destacable, en marzo de 2017, José Fernando Sánchez-Junco, Chairman & CEO de MAXAM y Presidente de la Fundación MAXAM, se incorporó al patronato de la Fundación Nuevas Tecnologías y Cultura (Fundatec), entidad encargada de la gestión del MUMI.



## La acción social de MAXAM en el mundo

### Mongolia

Por tercer año consecutivo MAXAM ha apoyado a la Fundación Velloo cuyo objetivo es mejorar las condiciones de vida de los niños más vulnerables de la ciudad de Ulaanbaatar con iniciativas como el Children's Sanctuary Project, que proporciona ayuda a los niños que viven en el vertedero de la capital.

Gracias a esta iniciativa 125 niños asisten al colegio con 17 profesores que les ofrecen una educación de calidad en un ambiente cálido y confortable, además de contar con servicios como biblioteca, una espaciosa área de juegos.

Asimismo MAXAM ha colaborado con organizaciones como:

- ▶ **Mongolian Women's Fund** que ayuda a la integración de mujeres locales.
- ▶ **New Choice Children Organization**, cuyo objetivo es proporcionar educación, cuidado de la salud, hogar y campos de verano para niños desfavorecidos.
- ▶ **Alpha Communities Orphanage** que asiste a las comunidades locales con iniciativas organizadas localmente.



### Bolivia

El Proyecto APORTA de RSE de MAXAM FANEXA fue creado en el año 2008, con el objetivo de cubrir espacios de ayuda social a los que la administración pública y la sociedad en general no pueden llegar. Dentro de este proyecto se llevan a cabo actividades como:

- ▶ Reutilización de material en desuso: se realizan campañas de reutilización de material procedente de fábrica con el que los estudiantes de las escuelas de Santivañez realizan trabajos manuales.
- ▶ Convocatoria de pintura infantil para la tarjeta navideña de la filial en la que participan todas las unidades educativas del municipio de Santivañez con el objetivo de incentivar la creatividad de los niños.
- ▶ Anualmente se festeja el día del niño en distintas localidades donde la empresa está presente.
- ▶ El día de Reyes, 6 de diciembre, el personal de la oficina central (Cochabamba) entrega regalos a la fundación Niños con Valor, que trabaja con niños con VIH.



### Otras actividades

También en este ejercicio, la Fundación MAXAM ha colaborado en otras actividades como la:

- ▶ I edición de la Feria de Turismo Minero de Asturias (FETUMI). Esta iniciativa, impulsada por la empresa minera Hunosa y distintos ayuntamientos, principalmente de la Mancomunidad del Valle del Nalón, tiene como objetivo dar a conocer y potenciar la oferta turística de las comarcas mineras de la región.

- ▶ Por otro lado, se realizó una donación de 7.866 € a la Fundación Síndrome de Down Madrid (recaudación de las máquinas de vending de las oficinas de Madrid) para ser destinados al "Proyecto Trampolín de Empleo Stela", un innovador plan que tiene como fin ayudar a las personas con discapacidad intelectual a lograr un puesto de trabajo y responder de manera eficaz a las demandas, cada vez más exigentes, del mercado laboral.

### Perú

Desarrollamos nuestras actividades con la comunidad entre las poblaciones del distrito de Santa Cruz de Cocachacra, sobre todo en el área de influencia directa de nuestra planta.

El respeto a las costumbres y la cultura local, la colaboración con la educación, la asignación de donativos a instituciones sociales o la difusión de los principios de nuestra compañía entre las personas del entorno local señalan las actividades que se promueven:

- ▶ **Concurso de dibujo y pintura:** en coordinación con la Entidad Educativa del Sector, MAXAM Perú realiza cada año el Concurso de Dibujo y Pintura infantil. Los trabajos premiados forman parte del diseño de las tarjetas navideñas del año correspondiente.
- ▶ **Promoción de un estilo de vida saludable:** se considera importante sensibilizar y capacitar a los padres de familia para un mejor conocimiento de

aspectos básicos de salud, cuidado en la alimentación y trato al niño y adolescente. Esta iniciativa se ha hecho extensiva a los docentes de la Comunidad de Santa Cruz de Cocachacra para fortalecer sus capacidades en el área de tutoría, para que dispongan de las herramientas para una formación integral de los alumnos del distrito.

- ▶ **Educación y formación:** MAXAM colabora con la educación participando en charlas de formación y actividades educativas para alumnos universitarios.
- ▶ **Campaña de Recolección de tapas plásticas:** colaboración con la empresa OHSE Energy para la recolección de tapas de plástico a fin de hacer posible la donación de sillas de ruedas para personas con discapacidad.
- ▶ **Donación de materiales:** entrega de útiles escolares para niños en edad escolar, y de materiales para la construcción para diferentes obras locales.

### Ghana

MAXAM ha donado 7.000 € al Centro Cardiorácico Nacional del Hospital de Enseñanza Korle-Bu en la localidad de Accra. El último año este centro practicó cerca de 400 operaciones, casi la mitad de ellas fueron cirugías a corazón abierto y a niños cuyas familias carecen de recursos económicos para costear la operación.

A lo largo del tiempo MAXAM ha realizado otras donaciones a diferentes instituciones como el Hospital Gubernamental de Tarkwa o la Universidad de Minas y Tecnología, con sede también en esta ciudad.



## 3h GESTIÓN ECONÓMICA

La información de este capítulo se ha obtenido de las cuentas anuales consolidadas de la sociedad MaxamCorp Holding S.L., y sociedades dependientes del ejercicio 2017 (1 de abril de 2016 a 31 de marzo de 2017) y 2016 (1 de abril de 2015 a 31 de marzo de 2016)<sup>1</sup>.

MAXAM ha cerrado el ejercicio 2017 de una forma positiva con una cifra de negocio superior a la del año anterior. El Ebitda se ha mantenido muy similar a pesar de las circunstancias desfavorables en algunos mercados como Estados Unidos, Brasil y Turquía. Sin embargo, la evolución positiva se consolida por las mejoras globales de la competitividad de sus productos y servicios.

### Ventas por segmentos

En el ejercicio 2017 MAXAM incrementó sus ventas globales un 3% hasta los 1.085 Millones de euros. Por unidades de negocio, la que mayor incremento experimentó fue MAXAM Defense (12,93 %).

Unidad de Negocio	RESULTADOS (Miles de €)		
	F2017	F2016	Variación F17/F16 (%)
Corporación*	869	1.273	(46,49)
Civil Explosives	684.664	677.610	1,03
Outdoors	115.281	118.377	(2,69)
Defense	232.678	202.599	12,93
Chem	51.631	51.397	0,45
Energy	(**)	160	
<b>TOTAL</b>	<b>1.085.123</b>	<b>1.051.416</b>	<b>3,21</b>

\* Corporación proporciona servicios a todas las áreas

\*\* Se incluye en Corporación

<sup>1</sup>Estas comprenden el balance consolidado la cuentas de resultados consolidada, el estado del resultado global consolidado, el estado de cambios en el patrimonio neto consolidado, el estado de flujos de efectivo consolidado y la memoria consolidada correspondientes a dichos ejercicios.

Es destacable que no hay ningún cliente, que por sí solo, represente una parte relevante de la cifra de negocios. El mayor porcentaje de ventas representado por un único cliente de MAXAM, alcanza al cierre de cada ejercicio 4,5% y un 4,26%, respectivamente, de su facturación.

El EBITDA generado fue de 140 Millones de € y el beneficio neto conseguido, 26 Millones de €.

	RESULTADOS (Miles de €)		
	F2017	F2016	Variación F17/F16 (%)
<b>Facturación</b>	1.085.123	1.051.416	3,21
<b>EBITDA*</b>	139.594	142.325	(1,92)
<b>Resultado antes de impuestos de las actividades que continúan</b>	40.412	29.926	35,04
<b>Operaciones interrumpidas</b>	-1.710	-1.273	34,33
<b>Beneficio neto</b>	25.691	26.175	(1,85)

\* A efectos de gestión interna el EBITDA recoge el resultado de explotación del periodo sin incluir amortizaciones, provisiones de deuda, deterioros y resultados por enajenaciones de inmovilizado y otros excepcionales, e incluyendo la parte proporcional del EBITDA de la sociedad Ammofos por importe de 1.331 miles de € en F2015 y de las sociedades Maxam-Chirchiq y Ammofos por importe de 248 y 5.102 miles de € en F2016.

### Valor económico directo generado y distribuido<sup>58</sup>

MAXAM contribuye al desarrollo social en los entornos en los que desarrolla sus operaciones de diferentes formas:

- ▶ fomentando la actividad económica por la implantación de sus centros productivos y sus operaciones,
- ▶ impulsando la contratación de proveedores y contratistas que desarrollan su actividad en la zona,
- ▶ creando empleo por las operaciones que desarrolla en el territorio,
- ▶ contribuyendo con el pago de impuestos y tributos por su actividad y
- ▶ apoyando proyectos sociales para beneficio de las comunidades locales.

Con estas actuaciones se ayuda a alcanzar metas globales como los objetivos de desarrollo sostenible (ODS).

VALOR ECONÓMICO (Miles de euros)	
<b>Valor económico directo generado</b>	1.108.436
Ventas por segmentos (ventas netas)	1.085.123
Ingresos por inversiones financieras	23.313
<b>Valor económico distribuido</b>	1.100.665
Gastos operativos <sup>2</sup>	704.435
Sueldos y prestaciones de empleados	273.983
Pagos a proveedores de capital	24.293
Pagos al gobierno de impuestos y tributos	97.954
Inversiones en comunidades <sup>3</sup>	(*)
<b>Valor económico retenido</b>	7.771

\*Esta cifra está incluida dentro de los gastos operativos.

<sup>2</sup> Pagos por aprovisionamientos, suministros, alquileres, reparaciones, seguridad y vigilancia, viajes, transportes, auditores, etc.

<sup>3</sup> Donaciones, patrocinios e inversiones infraestructuras.

Los proyectos de inversión social se canalizan a través de las filiales en los países y de la Fundación MAXAM, tal y como se desarrolla en el capítulo 8 de esta memoria.

### Gestión de compras y proveedores

La política de compras de MAXAM es la propia de un negocio responsable con el objetivo fundamental de crear valor añadido tanto para sí misma como para sus clientes como para sus proveedores.

En ella se prioriza que estos sean de la máxima calidad para que su conocimiento y capacidades apoyen el crecimiento del negocio. La flexibilidad y agilidad de su servicio es fundamental para reducir los tiempos de entrega a los clientes finales, además de para optimizar el gasto corriente, las inversiones y el circulante. Las compras directas en 2017 fueron:

Unidad de Negocio	Compras totales (M€)	Compras a proveedores locales
Terra Solutions	439,2	16
Outdoors	91,4	-
Defense	105,5	-
Chem	43,4	35
<b>TOTAL</b>	<b>679,5</b>	<b>51</b>

El aumento de la cifra de compras de la unidad de negocio de Terra Solutions se debe a haberse incluido el nitrato amónico –materia prima básica de su actividad– como producto cuya adquisición se gestiona desde la Dirección Corporativa de Compras del Grupo<sup>59</sup>.

El valor anual de las compras realizadas de bienes, servicios y materias primas alcanzaron la cantidad de 679,5 M€, incluyendo 65 M€ de CAPEX<sup>60</sup>.

### Cadena de suministro

MAXAM cuenta con una base de 15.000 proveedores, entre los que se encuentran fabricantes, distribuidores, transportistas, servicios de mantenimiento y de mano de obra cualificada, repartidos por todo el mundo.

Actualmente el 60% de los proveedores de MAXAM son europeos, un 20% se encuentran en Asia y el resto se reparte entre África, Estados Unidos, Oceanía y Sudamérica. Para afianzar la eficiencia de esta red, se ha desarrollado una red de proveedores locales en países en los que la Compañía tiene una presencia estratégica como China, Chile, Estados Unidos, Turquía y los del este de Europa.

En este ejercicio se ha aprobado un nuevo procedimiento de compras que implica que todos los proveedores han de ser evaluados en base a criterios medioambientales, financieros, técnicos y éticos, además de comerciales. Este nuevo sistema incluye, como requisito indispensable, su firma de la aceptación del código ético de MAXAM (vía [www.maxam.net](http://www.maxam.net))<sup>61</sup>.

Para cumplir con su aplicación, se ha preparado un plan de cualificación de todos los proveedores existentes. Este implica un seguimiento periódico que incluye su evaluación y auditoría para mantener la cualificación con el objetivo de tener una base de proveedores altamente cualificada que haga de MAXAM una Compañía más competitiva, sostenible y menos vulnerable a posibles incumplimientos de las condiciones de compras<sup>62</sup>.

#### Objetivos para F2018 y F2019:

1. Completar el plan de cualificación que permitirá a MAXAM disponer de una base de proveedores cualificados capaces de servir con los estándares y calidades requeridas.
2. Reducción de un 2% de los proveedores cualificados en F2018 y desde el 3% para F2019, sobre el total de 14.859 actuales.

<sup>58</sup> G4-EC1  
<sup>59</sup> G4-EC9  
<sup>60</sup> G4-I2

<sup>61</sup> G4-EN33  
<sup>62</sup> G4-I3



# 4 PACTO MUNDIAL

El Pacto Mundial es una iniciativa de la ONU que pretende fomentar un movimiento global de empresas sostenibles y grupos de interés para que estas hagan negocios de manera responsable alineando sus estrategias y operaciones con diez principios en materia de derechos humanos, trabajo, medio ambiente y lucha contra la corrupción. Las empresas se comprometen a desarrollar, en base a estos, acciones estratégicas para avanzar en propósitos como los Objetivos de Desarrollo Sostenible de la ONU, poniendo especial énfasis en la colaboración y la innovación.

Desde 2010, MaxamCorp Holding s.l., es miembro activo del Pacto Mundial de las Naciones Unidas y socio de la Red Española del Pacto Mundial, por lo que se compromete a cumplir sus Diez Principios relacionados con:

- ▶ La protección de los derechos humanos fundamentales reconocidos a nivel internacional.
- ▶ El apoyo a la libertad de afiliación y el reconocimiento efectivo del derecho a la negociación colectiva.
- ▶ El apoyo en la eliminación de toda forma de trabajo forzoso y realizado bajo coacción.
- ▶ La colaboración para la erradicación del trabajo infantil.
- ▶ La abolición de las prácticas de discriminación en el empleo y la ocupación.
- ▶ El trabajo contra la corrupción en todas sus formas, incluidas la extorsión y el soborno.

El Pacto Mundial exige a las empresas participantes elaborar un Informe Anual de Progreso en el que detallen el trabajo realizado para la integración de los 10 principios en sus estrategias y operaciones de negocio. Este informe debe ser público y encontrarse a disposición de los grupos de interés.

Los Informes de Progreso de MAXAM pueden consultarse en [www.unglobalcompact.org](http://www.unglobalcompact.org)

A continuación se detalla la correspondencia entre los principios del Pacto Mundial y los indicadores GRI-G4 con referencia a la página del documento en que se puede encontrar la información relacionada, así como la correlación

con los Objetivos de Desarrollo Sostenible, de la Agenda 2030, un plan de acción también de NN.UU., a favor de las personas, el planeta y la prosperidad para fortalecer la paz universal y el acceso a la justicia.

Principios del Pacto Mundial	Indicadores GRI-G4	Página
1. Las empresas deben apoyar y respetar la protección de los derechos humanos fundamentales, reconocidos internacionalmente, dentro de su ámbito de influencia	G4-HR2, G4-HR7 a G4-HR9, G4-HR12, G4-SO1, G4-SO2	37, 42-47
2. Las empresas deben asegurarse de que sus empresas no son cómplices en la vulneración de los derechos humanos	G4-HR1, G4-HR10, G4-HR11	61
3. Las empresas deben apoyar la libertad de asociación y el reconocimiento efectivo del derecho a la negociación colectiva	G4-11, G4-LA4, G4-HR4	34, 61
4. Las empresas deben apoyar la eliminación de toda forma de trabajo forzoso o realizado bajo coacción	G4-HR6	61
5. Las empresas deben apoyar la erradicación del trabajo infantil	G4-HR5	61
6. Las empresas deben apoyar la abolición de las prácticas de discriminación en el empleo y la ocupación	G4-10, G4-EC5, G4-EC6, G4-LA1, G4-LA3, G4-LA9, G4-LA11 a G4-LA13, G4-HR3	33, 35, 36, 61
7. Las empresas deberán mantener un enfoque preventivo que favorezca el medio ambiente	G4-EC2, G4-EN1, G4-EN3, G4-EN8, G4-EN15 a G4-EN17, G4-EN20, G4-EN21, G4-EN27, G4-EN31	18-21, 22-23, 27, 61
8. Las empresas deben fomentar las iniciativas que promuevan una mayor responsabilidad ambiental	G4-EN1 a G4-EN34	18-27
9. Las empresas deben favorecer el desarrollo y la difusión de las tecnologías respetuosas con el medio ambiente	G4-EN6, G4-EN7, G4-EN19, G4-EN27, G4-EN31	18-21, 22, 27
10. Las empresas deben trabajar contra la corrupción en todas sus formas, incluidas extorsión y soborno	G4-56 a G4-58 G4-SO3 a G4-SO6	36-39, 61

# LOS DIEZ PRINCIPIOS

## de la Red Española del Pacto Mundial



- 1 Apoyar y respetar la protección de los Derechos Humanos.
- 2 No ser cómplices en la vulneración de los Derechos Humanos.
- 3 Apoyar la libertad de afiliación y la negociación colectiva.
- 4 Apoyar la eliminación de toda forma de trabajo forzoso o realizado bajo coacción.
- 5 Apoyar la erradicación del trabajo infantil.
- 6 Apoyar la abolición de las prácticas de discriminación.
- 7 Mantener un enfoque preventivo que favorezca el medio ambiente.
- 8 Fomentar las iniciativas que promuevan una mayor responsabilidad ambiental.
- 9 Favorecer el desarrollo y la difusión de las tecnologías respetuosas con el medio ambiente.
- 10 Trabajar contra la corrupción en todas sus formas.

**DERECHOS HUMANOS**   **NORMAS LABORALES**   **MEDIO AMBIENTE**   **LUCHA CONTRA LA CORRUPCIÓN**



# 5 PERFIL DEL INFORME

Esta segunda Memoria de Sostenibilidad<sup>63</sup> editada por MAXAM, contiene la información de los impactos no financieros de frecuencia anual del Grupo de acuerdo con nuestro compromiso de transparencia como organización empresarial<sup>64</sup>. En este documento damos cuenta a los grupos de interés de nuestro desempeño teniendo en cuenta la triple cuenta de resultados económico, ambiental y social.

El presente documento es un compendio de las actividades de la Compañía en el ejercicio anual de 2017, que va desde el 1 de abril de 2016 al 31 de marzo de 2017, con una referencia evolutiva a los dos años anteriores<sup>65</sup>.

### Información de contacto<sup>66</sup>

Para consultas de tipo general sobre este informe,<sup>67</sup> pueden dirigirse a:

MAXAMCORP HOLDING, S.L.  
Avda. del Partenón, 16  
28042 Madrid, España  
Telf.: +34 917220100  
comunicacion@maxam.net

### Conformidad e índice de contenidos GRI

“En el presente informe figuran algunos de los Contenidos básicos de la Guía para la elaboración de memorias de GRI”<sup>68</sup>.

El informe se ha realizado siguiendo la guía GRI-G4 de Global Reporting Initiative. El índice con la lista de contenidos GRI G4, se localiza en el apartado 6 (página 54) de este informe.

### Cobertura del informe<sup>69</sup>

MAXAM presente en más de cuarenta y cinco países y con operaciones en más de cien países, ha seguido las recomendaciones de GRI en la definición de la cobertura de este informe, teniendo en cuenta las entidades en las que tiene capacidad de control y las actividades relevantes para el Grupo desde los puntos de vista económico, ambiental y social.

### Perímetro

Las sociedades en las que MAXAM tiene porcentajes de participación directa o indirecta se detallan en las cuentas anuales consolidadas, correspondientes al ejercicio anual terminado el 31 de marzo de 2017.

### Consolidación financiera

La información económica que se incluye en esta memoria 2017 está contenida en el “Informe de auditoría independiente, cuentas anuales consolidadas correspondientes al ejercicio anual finalizado el 31 de marzo de 2017 e Informe de gestión del ejercicio 2017”.

La información cuantitativa del desempeño económico disponible en la memoria es la correspondiente al conjunto de empresas de MAXAM y de sus empresas filiales, y se refiere a la totalidad de las actividades de la Compañía.

<sup>63</sup> G4-29      <sup>67</sup> G4-32  
<sup>64</sup> G4-30      <sup>68</sup> G4-i  
<sup>65</sup> G4-28      <sup>69</sup> G4-17  
<sup>66</sup> G4-31



# 6 ÍNDICE GRI

## CONTENIDOS BÁSICOS Generales

### 1.1 Estrategia y análisis

G4-1 Declaración del máximo responsable	3
G4-2 Principales impactos, riesgos y oportunidades	8-9, 26, 38-39

### 1.2 Perfil de la organización

G4-3 Nombre de la organización	53
G4-4 Principales marcas, productos y servicios más importantes	6-7
G4-5 Lugar donde se encuentra la sede de la organización	53
G4-6 Países en los que se desarrollan actividades relevantes	6-7
G4-7 Naturaleza de la propiedad y forma jurídica	6
G4-8 Mercados servidos	6
G4-9 Principales magnitudes	12-52
G4-10 Plantilla de empleados	33
G4-11 Empleados cubiertos por convenios colectivos	34
G4-12 Descripción de la cadena de suministro	49
G4-13 Cambios significativos durante el ejercicio	49
G4-14 Principio de precaución	38
G4-15 Principios o iniciativas externas que la organización suscribe o adopta	18, 28-29
G4-16 Principales asociaciones a las que se pertenece	18, 28-29

### 1.3 Aspectos materiales y cobertura

G4-17 Entidades incluidas en la consolidación financiera y en el perímetro del presente informe	53
G4-18 Definición del contenido y alcance del informe y de la aplicación de los principios GRI	53
G4-19 Aspectos materiales identificados	10-11
G4-20 Cobertura dentro de la organización	10-11
G4-21 Cobertura fuera de la organización	10-11
G4-22 Reformulación de información facilitada en informes anteriores	(1)
G4-23 Cambios significativos en la cobertura o alcance del informe	(2)

### 1.4 Participación de los grupos de interés

G4-24 Grupos de interés vinculados con la organización	10-11
G4-25 Base para la selección de los Grupos de interés	10-11

G4-26 Enfoques adoptados para la relación con los Grupos de interés, incluida la frecuencia de sus contactos por tipo y categoría de grupo de interés.	10-11
G4-27 Cuestiones y problemas clave que han surgido a raíz de la participación de los Grupos de interés	10-11

### 1.5 Perfil de la Memoria

G4-28 Periodo cubierto por el informe	53
G4-29 Fecha del informe anterior	(3)
G4-30 Ciclo de presentación del informe	53
G4-31 Punto de contacto para cuestiones relativas al informe	53
G4-32 Índice GRI en relación a la opción "de conformidad" elegida	54-61
G4-33 Verificación externa del informe	(4)

### 1.6 Gobierno

G4-34 Estructura de gobierno	40-41
G4-35 Delegación de autoridad del máximo órgano de gobierno a directivos y otros empleados	40-41
G4-36 Cargos ejecutivos o con responsabilidad económica, social y ambiental	40-41
G4-37 Procesos de consulta entre los Grupos de interés y el Consejo de Administración.	10-11
G4-38 Composición del máximo órgano de gobierno	40-41
G4-39 Indicar si el presidente del máximo órgano de gobierno ocupa un cargo ejecutivo, y las razones para ello.	40-41
G4-40 Selección y nombramiento de los miembros del máximo órgano de gobierno	40-41
G4-41 Procedimientos para evitar conflictos de intereses en el máximo órgano de gobierno	40-41
G4-42 Funciones del máximo órgano de gobierno y de la alta dirección en el desarrollo, aprobación y actualización de la visión, misión, valores, estrategias, políticas y objetivos.	40-41
G4-43 Conocimiento del máximo órgano de gobierno sobre aspectos económicos, ambientales y sociales.	40-41
G4-44 Desempeño del máximo órgano de gobierno	40-41
G4-45 Procedimientos del máximo órgano de gobierno para supervisar la identificación y gestión del desempeño económico, ambiental y social, así como, su papel en la aplicación de los procesos de debida diligencia y en las consultas a los Grupos de interés.	40-41
G4-46 Función del máximo órgano de gobierno en la supervisión de la eficacia de la gestión de riesgos y oportunidades en los aspectos económicos, ambientales y sociales.	40-41

G4-47 Frecuencia de supervisión del máximo órgano de gobierno de los impactos, riesgos y oportunidades en los aspectos económicos, ambientales y sociales.	40-41
G4-48 Máximo órgano responsable de la revisión y aprobación del informe	(1)
G4-49 Procedimiento para comunicar asuntos de crucial interés al máximo órgano de gobierno	38
G4-50 Asuntos de crucial interés comunicados al máximo órgano de gobierno	(1)
G4-51 Políticas de retribución del máximo órgano de gobierno y de la alta dirección, así como la relación con el desempeño económico, ambiental y social.	(5)
G4-52 Procedimiento para determinar las retribuciones del máximo órgano de gobierno y la alta dirección, indicando si se recurre a consultores independientes.	(5)
G4-53 Informar de cómo se han tenido en cuenta las opiniones y expectativas de los Grupos de interés con respecto a las políticas de retribución.	(5)
G4-54 Relación entre remuneraciones en la organización	(5)
G4-55 Incremento en las remuneraciones en la organización	(5)

### 1.7 Ética e integridad

G4-56 Descripción de los valores, principios, estándares y normas de comportamiento tales como códigos de conducta y códigos éticos.	36-39
G4-57 Procedimientos internos y externos de asesoramiento en pro de una conducta ética y lícita.	36-39
G4-58 Procedimientos internos y externos de denuncia de conductas contrarias a la ética, a la legalidad, o que afecten a la integridad de la organización.	36-39

### 2.1 Dimensión económica

<b>Enfoque de gestión</b>	48-49
Aspecto: Desempeño económico	
G4-EC1 Valor económico directo generado y distribuido	48
G4-EC2 Consecuencias financieras y otros riesgos y oportunidades para las actividades de la organización debido al cambio climático	22-23
G4-EC3 Límite de las obligaciones de la organización debidas a programas de prestaciones sociales	(5)
G4-EC4 Ayudas económicas otorgadas por entes del gobierno	(5)
Aspecto: Presencia en el mercado	
G4-EC5 Relación entre el salario inicial desglosado por sexo y el salario mínimo local en lugares donde se desarrollan operaciones significativas	(5)
G4-EC6 Porcentaje de altos directivos procedentes de la comunidad local en lugares donde se desarrollan operaciones significativas	(5)
Aspecto: Consecuencias económicas indirectas	
G4-EC7 Desarrollo e impacto de la inversión en infraestructuras y los tipos de servicios	(1)
G4-EC8 Impactos económicos indirectos significativos y alcance de los mismos	(5)

#### Aspecto: Prácticas de adquisición

G4-EC9 Porcentaje del gasto en lugares con operaciones significativas que corresponde a proveedores locales	49
---	----

### 2.2 Dimensión ambiental

<b>Enfoque de gestión</b>	18
---------------------------	----

#### Aspecto: Materiales

G4-EN1 Materiales por peso o volumen	23
G4-EN2 Porcentaje de los materiales utilizados que son materiales reciclados	23

#### Aspecto: Energía

G4-EN3 Consumo energético interno	22
G4-EN4 Consumo energético externo	(5)
G4-EN5 Intensidad energética	(5)
G4-EN6 Reducción del consumo energético	22
G4-EN7 Reducciones de los requisitos energéticos de los productos y servicios	22

#### Aspecto: Agua

G4-EN8 Captación total de agua según la fuente	23
G4-EN9 Fuentes de agua que han sido afectadas significativamente por la captación de agua	23
G4-EN10 Porcentaje y volumen total de agua reciclada y reutilizada	23

#### Aspecto: Biodiversidad

G4-EN11 Instalaciones operativas propias, arrendadas, gestionadas que sean adyacentes, contengan o estén ubicadas en áreas protegidas y áreas no protegidas de gran valor para la biodiversidad	26
G4-EN12 Descripción de los impactos más significativos en la biodiversidad de áreas protegidas o áreas de alto valor en términos de diversidad biológica no protegidas que se derivan de las actividades, los productos y los servicios	26
G4-EN13 Hábitats protegidos o restaurados	26
G4-EN14 Número de especies incluidas en la Lista Roja de la UICN y en listados nacionales de conservación cuyos hábitats se encuentran en áreas afectadas por las operaciones, según el nivel de peligro de extinción de la especie	26

#### Aspecto: Emisiones

G4-EN15 Emisiones directas de gases de efecto invernadero (Alcance 1)	22
G4-EN16 Emisiones indirectas de gases de efecto invernadero al generar energía (Alcance 2)	(5)
G4-EN17 Otras emisiones indirectas de gases de efecto invernadero (Alcance 3)	(5)
G4-EN18 Intensidad de las emisiones de gases de efecto invernadero	(5)
G4-EN19 Reducción de las emisiones de gases de efecto invernadero	22
G4-EN20 Emisiones de sustancias que agotan el ozono	(1)
G4-EN21 NOX, SOX, y otras emisiones atmosféricas significativas	22

#### Aspecto: Efluentes y residuos

G4-EN22 Vertido total de aguas, según su naturaleza y destino	23
---	----



G4-EN23 Peso total de residuos gestionados, según tipo y método de tratamiento	21
G4-EN24 Número total y volumen de los derrames accidentales más significativos	27
G4-EN25 Peso de los residuos transportados, importados, exportados o tratados que se consideran peligrosos en virtud de los anexos I, II, III Y VIII del Convenio de Basilea2 y porcentaje de residuos transportados internacionalmente	(1)
G4-EN26 Identificación, tamaño, estado de protección y valor de biodiversidad de los masas de agua y los hábitats relacionados afectados significativamente por vertidos y escorrentía procedentes de la organización	(1)
Aspecto: Productos y servicios	
G4-EN27 Mitigación del impacto ambiental de los productos y servicios	18-21
G4-EN28 Porcentaje de productos vendidos, y sus materiales de embalaje, que se recuperan al final de su vida útil, desglosado por categoría	(1)
Aspecto: Cumplimiento regulatorio	
G4-EN29 Valor monetario de las multas significativas y número de sanciones no monetarias por incumplimiento de la legislación y la normativa ambiental	27
Aspecto: Transporte	
G4-EN30 Impactos ambientales significativos del transporte de productos y otros bienes y materiales utilizados para las actividades de la organización, así como del transporte de personal	26
Aspecto: General	
G4-EN31 Desglose de los gastos e inversiones para la protección del medio ambiente	27
Aspecto: Evaluación ambiental de los proveedores	
G4-EN32 Porcentaje de nuevos proveedores que se examinaron en función de criterios ambientales	18
G4-EN33 Impactos ambientales negativos significativos, reales y potenciales, en la cadena de suministro y medidas al respecto	49
Aspecto: Mecanismos de reclamación ambiental	
G4-EN34 Número de reclamaciones ambientales que se han presentado, abordado y resuelto mediante mecanismos formales de reclamación	27
<b>2.3 Dimensión social</b>	
Subcategoría: Prácticas laborales y trabajo digno	
<b>Enfoque de gestión</b>	
Aspecto: Empleo	
G4-LA1 Número y tasa de contrataciones y rotación media de empleados, desglosados por grupo etario, por sexo y por región	(5)
G4-LA2 Prestaciones sociales para los empleados a jornada completa que no se ofrecen a los empleados temporales o a media jornada, desglosadas por ubicaciones significativas de actividad	(5)
G4-LA3 Índices de reincorporación al trabajo y de retención tras el permiso por maternidad o paternidad, desglosados por sexo	(5)

Aspecto: Relaciones entre los trabajadores y la Dirección	
G4-LA4 Plazos mínimos de preaviso de cambios operativos y posible inclusión de estos en los convenios colectivos	34
Aspecto: Salud y seguridad en el trabajo	
G4-LA5 Porcentaje de trabajadores que está representado en comités formales de salud y seguridad conjuntos para dirección y empleados, establecidos para ayudar a controlar y asesorar sobre programas de salud y seguridad en el trabajo	14
G4-LA6 Tipo y tasa de lesiones, enfermedades profesionales, días perdidos, absentismo y número de víctimas mortales relacionadas con el trabajo por región y por sexo	15-16
G4-LA7 Trabajadores cuya profesión tiene una incidencia o un riesgo elevados de enfermedad	(1)
G4-LA8 Asuntos de salud y seguridad cubiertos en acuerdos formales con sindicatos	(5)
Aspecto: Capacitación y educación	
G4-LA9 Promedio de horas de capacitación anuales por empleado, desglosado por sexo y por categoría laboral	(5)
G4-LA10 Programas de gestión de habilidades y formación continua que fomentan la empleabilidad de los trabajadores y les ayudan a gestionar el final de sus carreras profesionales	34
G4-LA11 Porcentaje de empleados que reciben evaluaciones regulares del desempeño y de desarrollo profesional, desglosado por sexo y por categoría profesional	35
Aspecto: Diversidad e igualdad de oportunidades	
G4-LA12 Composición de los órganos de gobierno y desglose de la plantilla por categoría profesional y sexo, edad, pertenencia a minorías y otros indicadores de diversidad	33
Aspecto: Igualdad de retribución entre mujeres y hombres	
G4-LA13 Relación entre el salario base de los hombres con respecto al de las mujeres, desglosada por categoría profesional y por ubicaciones significativas de actividad	5
Aspecto: Evaluación de las prácticas laborales de los proveedores	
G4-LA14 Porcentaje de nuevos proveedores que se examinaron en función de criterios relativos a las prácticas laborales	(5)
G4-LA15 Impactos significativos, reales y potenciales, de las prácticas laborales en la cadena de suministro, y medidas al respecto	(5)
Aspecto: Mecanismos de reclamación sobre las prácticas laborales	
G4-LA16 Número de reclamaciones sobre prácticas laborales que se han presentado, abordado y resuelto mediante mecanismos formales de reclamación	(5)
Subcategoría: Derechos humanos	
<b>Enfoque de gestión</b>	
Aspecto: Inversión	
G4-HR1 Número y porcentaje de contratos y acuerdos de inversión significativos que incluyen cláusulas de derechos humanos o que han sido objeto de análisis en materia de derechos humanos	(5)

G4-HR2 Horas de formación de los empleados sobre políticas y procedimientos relacionados con aquellos aspectos de los derechos humanos relevantes para sus actividades, incluido el porcentaje de empleados capacitados	37
Aspecto: No discriminación	
G4-HR3 Número de casos de discriminación y medidas correctivas adoptadas	36
Aspecto: Libertad de asociación y asociación colectiva	
G4-HR4 Identificación de centros y proveedores en los que la libertad de asociación y el derecho de acogerse a convenios colectivos pueden infringirse o estar amenazados, y medidas adoptadas para defender estos derechos	(5)
Aspecto: Trabajo infantil	
G4-HR5 Identificación de centros y proveedores con un riesgo significativo de casos de explotación infantil, y medidas adoptadas para contribuir a la abolición de la explotación infantil	(5)
Aspecto: Trabajos forzoso	
G4-HR6 Centros y proveedores significativos con un riesgo significativo de ser origen de episodios de trabajo forzoso, y medidas adoptadas para contribuir a la eliminación de todas las formas de trabajo forzoso	(5)
Aspecto: Medidas de seguridad	
G4-HR7 Porcentaje del personal de seguridad que ha recibido capacitación sobre las políticas o los procedimientos de la organización en materia de derechos humanos relevantes para las operaciones	(5)
Aspecto: Derechos de la población indígena	
G4-HR8 Número de casos de violación de los derechos de los pueblos indígenas y medidas adoptadas	(6)
Aspecto: Evaluación	
G4-HR9 Número y porcentaje de centros que han sido objeto de exámenes o evaluaciones de impactos en materia de derechos humanos	(5)
Aspecto: Evaluación de los proveedores en materia de derechos humanos	
G4-HR10 Porcentaje de nuevos proveedores que se examinaron en función de criterios relativos a los derechos humanos	(5)
G4-HR11 Impactos negativos significativos en materia de derechos humanos, reales y potenciales, en la cadena de suministro y medidas adoptadas	(5)
Aspecto: Mecanismos de reclamación en materia de derechos humanos	
G4-HR12 Número de reclamaciones sobre derechos humanos que se han presentado, abordado y resuelto mediante mecanismos formales de reclamación	(6)
Subcategoría: Sociedad	
<b>Enfoque de gestión</b>	42
Aspecto: Comunidades locales	
G4-SO1 Porcentaje de operaciones donde se han implantado programas de desarrollo, evaluaciones de impactos y participación de la comunidad local	42-47
G4-SO2 Centros de operaciones con efectos negativos significativos, reales o potenciales, sobre las comunidades locales	(5)
Aspecto: Lucha contra la corrupción	
G4-SO3 Número y porcentaje de centros en los que se han evaluado los riesgos relacionados con la corrupción y riesgos significativos detectados	(7)

G4-SO4 Políticas y procedimientos de comunicación y capacitación sobre la lucha contra la corrupción	37
G4-SO5 Casos confirmados de corrupción y medidas adoptadas	(6)
Aspecto: Política pública	
G4-SO6 Valor de las contribuciones políticas, por país y destinatario	(5)
Aspecto: Practicas de competencia desleal	
G4-SO7 Número de procedimientos legales por causas relacionadas con prácticas monopolísticas y contra la libre competencia, y sus resultados	(6)
Aspecto: Cumplimiento	
G4-SO8 Valor monetario de las multas significativas y número de sanciones no monetarias por incumplimiento de la legislación y la normativa	27
Aspecto: Evaluación de la repercusión social de los proveedores	
G4-SO9 Porcentaje de nuevos proveedores que se examinaron en función de criterios relacionados con la repercusión social	(5)
G4-SO10 Impactos sociales negativos significativos, reales y potenciales, en la cadena de suministro y medidas adoptadas	(5)
Aspecto: Mecanismos de reclamación por impacto social	
G4-SO11 Número de reclamaciones sobre impactos sociales que se han presentado, abordado y resuelto mediante mecanismos formales de reclamación	(6)
Subcategoría: Responsabilidad sobre productos	
<b>Enfoque de gestión</b>	28
Aspecto: Seguridad y salud de los clientes	
G4-PR1 Porcentaje de categorías de productos y servicios significativos cuyos impactos en materia de salud y seguridad se han evaluado para promover mejoras	14
G4-PR2 Número de incidentes derivados del incumplimiento de la normativa o de los códigos voluntarios relativos a los impactos de los productos y servicios en la salud y la seguridad durante su ciclo de vida, desglosados en función del tipo de resultado de dichos incidentes	(5)
Aspecto: Etiquetado de los productos y servicios	
G4-PR3 Tipo de información que requieren los procedimientos de la organización relativos a la información y el etiquetado de sus productos y servicios, y porcentaje de categorías de productos y servicios significativos que están sujetas a tales requisitos	31
G4-PR4 Número de incumplimientos de la regulación y de los códigos voluntarios relativos a la información y al etiquetado de los productos y servicios, desglosados en función del tipo de resultado de dichos incidentes	31
G4-PR5 Resultados de las encuestas para medir la satisfacción de los clientes	29
Aspecto: Comunicaciones de mercadotecnia	
G4-PR6 Venta de productos prohibidos o en litigio	31
G4-PR7 Número de casos de incumplimiento de las normativas y los códigos voluntarios relativos a las comunicaciones de mercadotecnia, entre otras la publicidad, la promoción y el patrocinio, distribuidos en función del tipo de resultado de dichos incidentes	31
Aspecto: Privacidad de los clientes	
G4-PR8 Número de reclamaciones fundamentadas sobre la violación de la privacidad y la fuga de datos de los clientes	31
Aspecto: Cumplimiento regulatorio	
G4-PR9 Valor monetario de las multas significativas fruto del incumplimiento de la normativa en relación con el suministro y el uso de productos y servicios	29



**maxam.net**