



Engageons-nous 



Rapport 2017



MAISONS
DU MONDE



- 4.** Maisons du Monde en 2017
- 5.** Le mot du directeur général
- 6.** Dates clés
- 8.** Le mot de la directrice RSE
- 12.** Acheter en partenaire
- 18.** Concevoir en visionnaire
- 24.** Commercer en citoyen
- 30.** S'engager en passionné

Quand on fait d'aussi jolis meubles et articles de décoration, on se sent forcément responsable de leurs impacts. C'est pour ça que nous nous engageons en matière de développement durable dans tous nos métiers, à la fois en tant que créateur et distributeur. Sur le plan environnemental, bien sûr, mais aussi social et solidaire.

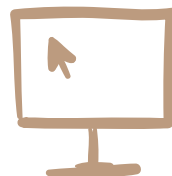
Notre mot d'ordre :

Engageons-nous 

Ce quatrième rapport « Engageons-nous ! » reprend nos principales réalisations de l'année 2017 et nos avancées au regard de nos Ambitions 2020, plan d'actions engagé par l'ensemble de nos métiers depuis 2016. Pour en savoir plus sur l'engagement de Maisons du Monde, retrouvez :



**Chapitre 2 du document
de référence du Groupe**



**corporate.maisonsdumonde.com
fondation.maisonsdumonde.com**

En 2017, notre performance RSE a été reconnue par la notation B au questionnaire climat du CDP et a intégré l'indice Gaïa qui valorise les entreprises en fonction de leur performance ESG (Environnement, Social, Gouvernance).

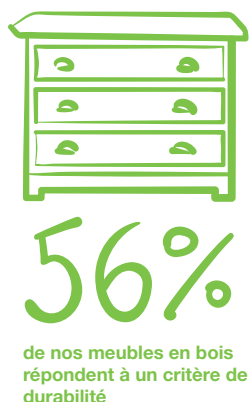
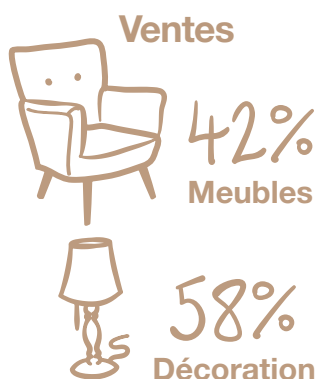
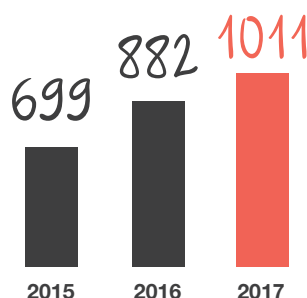


Maisons du Monde en 2017

313
MAGASINS



Evolution des ventes en m€



Édito

Gilles Petit

Directeur Général de Maisons du Monde
Président de la Fondation Maisons du Monde



2017 a marqué un tournant pour Maisons du Monde en matière de RSE avec la **formalisation de nos Ambitions 2020**. Les objectifs que nous avons fixés sur chacun des piliers de notre stratégie RSE constituent une ligne directrice claire pour nos métiers et leur permettent un pilotage précis de leurs actions. Avec le Comité RSE, notre structure interne de gouvernance du Développement Durable, nous suivons les résultats de ce plan de progrès chiffrés, au même titre que nos revues de performance commerciales ou opérationnelles, et guidons ainsi les équipes dans leur plan de marche. Au quotidien, la Direction RSE, sous la responsabilité de Fabienne Morgaut, impulse la dynamique et donne du sens aux actions de chacun, afin que Maisons du Monde poursuive ses avancées en matière de croissance responsable.

Forts de cet état d'esprit innovant et ambitieux, **nous avons pris la décision de poursuivre nos engagements RSE en formalisant une stratégie climat à l'horizon 2050**, dont les premiers jalons sont d'ores et déjà posés. En 2017, nous avons ainsi participé à l'expérimentation de la méthode d'évaluation ACT (Assessing Low Carbon Transition) portée par l'ADEME (Agence de l'environnement et de la maîtrise de l'énergie) et le CDP (Carbon Disclosure Project). Une feuille de route complémentaire sera écrite en 2018 pour intégrer des actions de réduction de notre empreinte carbone, avec un programme de compensation de nos émissions directes résiduelles au cœur de nos filières d'approvisionnement.

Cette rigueur dans la mise en place d'actions de performance environnementale et sociale associées à des indicateurs fiables nous a permis **d'entrer dès notre première année en tant qu'entreprise cotée au Gaia Index qui évalue la performance ESG (environnement, social, gouvernance) des PME, et d'obtenir la note B au CDP**.

L'autre succès de cette année est lié à nos actions de solidarité. **2017 a vu la mise en place de l'ARRONDI dans tous nos magasins en France**. Ce programme, développé en collaboration avec MicroDon, nous permet de faire appel à la générosité de nos clients et de les faire participer à nos actions solidaires. Le principe est simple : nos clients peuvent choisir d'arrondir aux centimes supérieurs leur ticket de caisse et de financer des associations soutenues par la Fondation Maisons du Monde, sous égide de la Fondation pour la Nature et l'Homme, autour de deux axes : préserver les forêts dans les pays du Sud, et revaloriser le matériau bois à travers l'insertion professionnelle. Grâce à l'enthousiasme de nos équipes en magasins, en particulier de nos hôtes de caisse, et **grâce à la solidarité de plus de 3 millions de clients donateurs, nous avons collecté plus de 400 000 € en un an**.

C'est avec la même rigueur et transparence que nous suivons les associations partenaires dans les réalisations de leurs activités et l'utilisation de leurs fonds et rendons ces informations disponibles.

Je tiens à saluer le travail des équipes, à tous les niveaux de l'entreprise, pour leur motivation et leur implication dans les actions responsables et solidaires de Maisons du Monde. Leur mode d'action collaboratif avec le monde associatif, nos fournisseurs, nos partenaires et nos clients, est indispensable pour faire avancer notre démarche RSE.

Dates clés



Ouverture des premiers magasins

1996



Premier catalogue mobilier

2006

Soutien pour 4 ans à l'association « L'homme et l'environnement »



Création de la direction Développement Durable

2010

Lancement du partenariat avec le TFT



Lancement d'une démarche d'éco-conception



Prix Ecoproduit pour le Développement Durable

2011

Premiers congés solidaires



Création de la gamme « une envie D'éco »

Adhésion au pacte mondial des Nations Unies

Prix R-Awards de l'association Génération Responsable® pour notre travail sur la chaîne d'approvisionnement et l'éco-conception



2012

Création de l'école de formation



52%

de l'offre meuble certifiée FSC® ou PEFC™

Prix R-Awards de l'association Génération Responsable « Enseigne de l'année » et prix de la mobilisation interne pour notre programme de congés solidaires



Organisation des trophées du design FSC®



Lancement de la Fondation Maisons du Monde



Créez un meuble ou un objet de décoration éco-conçu



A gagner : 2 prix de 2 500 €
2 stages au sein des écoles de Design Maisons du Monde et la réalisation de votre prototype
Date limite pour déposer votre projet : 31 janvier 2018



Première édition des Trophées de la Création Durable

Maisons du Monde labellisée « enseigne responsable »

Formalisation de nos engagements RSE « Ambitions 2020 »

2013

2014

2015

2016

2017

Adhésion au club « 1% for the Planet »



Engageons-nous

Structuration de la démarche RSE

Publication du premier rapport de responsabilité volontaire

Première enquête de satisfaction auprès des collaborateurs



Signature de deux partenariats avec des structures de l'économie sociale et solidaire pour donner une deuxième vie à nos produits



Lancement du réseau de référents RSE en magasin

Journée « Donner, Relooker » à Nantes et Paris pour inviter nos clients autour de la 2^{ème} vie des produit

Développement industriel du remboursement Neovex à partir de mousses recyclées pour notre canapé éco-conçu

Fabienne Morgaut

Directrice RSE



La RSE infuse et se diffuse, c'est le constat de 2017.

De la création d'une équipe « achat responsable » au sein de la Direction des Achats de Maisons du Monde, à celle d'une cellule environnement au cœur des services techniques, jusqu'à la constitution d'un réseau de référents au siège et en magasin, **les métiers et l'ensemble des collaborateurs ont l'opportunité de contribuer à la démarche Engageons-nous !**

Animée par la direction RSE, celle-ci se déploie grâce à des groupes de travail pluridisciplinaires qui priorisent les actions et pilotent les objectifs définis à l'horizon 2020. Agiles et opérationnels, ces groupes décident de la mise en œuvre d'actions très concrètes, allant de la réduction de l'impact environnemental en magasins au tri des déchets ou encore à l'optimisation de commandes de consommables.

Grâce à l'implication de chacun, nous pouvons être fiers du travail accompli tout au long de cette année, tant en matière environnementale que solidaire : **nous avons formalisé nos outils de reporting et mis en perspective nos actions avec les Objectifs pour le Développement Durable (ODD de l'ONU), contribuant ainsi à 9 d'entre eux** (voir schéma pages 10-11) ; nous avons répondu aux premières sollicitations d'évaluations extra financières ; nous avons perfectionné notre bilan carbone pour le transposer en stratégie climat et nous avons rejoint les ambassadeurs climatiques du GERES; nous avons signé nos contrats d'énergie renouvelables pour tous nos magasins français et italiens ; nous participons désormais à l'Initiative Clause Sociale pour partager et mutualiser nos pratiques sur l'accompagnement de nos fournisseurs et nous avons créé la première rencontre intra-fournisseurs en Inde sur cet enjeu.

Par ailleurs, pour mobiliser toujours plus autour des enjeux du développement durable, et impliquer tous les acteurs de la chaîne responsable, nous avons mis en œuvre différentes initiatives : **nous avons lancé les journées « Donner-relooker » pour sensibiliser nos clients à la seconde vie des produits en lien avec les structures de l'économie sociale et solidaire ; nous avons poursuivi nos efforts sur l'éco-conception en inventant le canapé LIFE totalement éco-conçu et en commercialisant les projets de jeunes designers primés aux premiers Trophées de la création durable**, organisés en 2017 par Maisons du Monde.

Côté solidarité, nos clients ont pu participer à nos actions de mécénat par l'ARRONDI et nos équipes ont découvert deux nouveaux formats d'engagement : les journées solidaires et le mécénat de compétences. Pour témoigner de ses missions et de ses multiples actions, notre Fondation s'est dotée d'un site internet et de son premier rapport d'activité.

« C'EST UNE ANNÉE FOISONNANTE DE PROJETS ET D'INNOVATIONS QUE NOUS VOUS INVITONS À DÉCOUVRIR DANS CE RAPPORT. IL REND COMPTE D'UN DYNAMISME QUI SE POURSUIVRA EN 2018, AUTOUR DE PLUSIEURS TEMPS FORTS RESPONSABLES ET SOLIDAIRES. »



Acheter en Partenaire

- Gestion durable des ressources
 - Conditions sociales
- Santé et sécurité des clients



Concevoir en Visionnaire

- Eco-conception
- Information produits et sensibilisation des clients
- Fin de vie des produits



Commercer en Citoyen

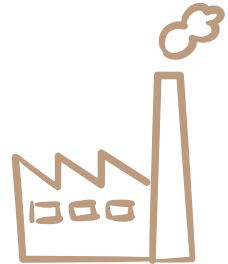
- Energie
- Gaz à effet de serre
- Déchets et emballages



S'engager en Passionné

- Implication des collaborateurs
 - Fondation
- Arrondi en caisse

Notre programme « Engageons-nous »
fait évoluer l'ensemble de nos métiers :



**Design et conception
des produits par nos
stylistes**

- Ecoconception de certains produits, choix de création à impact réduit sur l'environnement
- Engagement des jeunes designers via les Trophées de la Création Durable

**Choix des matières
premières par
nos acheteurs et
fournisseurs**

- Traçabilité et certification des approvisionnements en bois issu de forêts gérées durablement
- Analyse de risques liés aux approvisionnements en autres matières premières (cuir, textile, etc.)



**Production dans notre
usine ou chez nos
fournisseurs**

- Accompagnement des fournisseurs sur les conditions de travail et respect des Droits de l'Homme
- Vigilance et réduction des substances chimiques



La mise en perspective de ces actions avec les Objectifs de Développement Durable (ODD) définis par les Nations Unies permet d'intégrer nos actions dans un cadre global et de mesurer notre contribution à ces objectifs communs.



Transport et logistique par nos transporteurs maritimes, routiers ou ferroviaires, activités de notre filiale logisitique

- Développement des modes de transport plus respectueux de l'environnement : fret maritime et ferroviaire
- Formation éco-conduite des chauffeurs
- Pilotage de la performance environnementale des entrepôts



Distribution dans nos magasins

- Tri des déchets, économie d'énergie et recours aux énergies renouvelables
- Engagement RH : bien-être au travail, employabilité et formation
- Valorisation de notre offre responsable de produits
- Engagement de nos clients par l'ARRONDI en caisse



2ème vie des produits

- Partenariats associatifs pour offrir une 2ème vie solidaire aux produits et soutien à des structures d'insertion
- Sensibilisation des clients par des ateliers de relooking



Engagement de mécénat et actions de la Fondation Maisons du Monde

- Soutien à des associations de protection de l'enfance et des familles
- Action de la Fondation en faveur de la préservation des forêts et du réemploi du bois

Acheter en Partenaire

NOTRE PERFORMANCE 2017



442

fournisseurs signataires soit 74% du CA achat.

Ambition 2020 : 100% de nos fournisseurs signataires du code de conduite

86%

des chefs de produits meuble

43%

des chefs de produits décoration ont été formés aux audits sociaux

Ambition 2020 : 100% des chefs de produits formés sur les achats responsables



56%

de l'offre de meubles en bois répond à un critère de durabilité (bois tracé, bois certifié, bois recyclé, produit éco-conçu) soit 1362 références

Ambition 2020 : Systématiser le recours à des bois issus de forêts gérées durablement



92%

de nos fournisseurs de meubles indiens engagés dans notre programme de traçabilité avec l'organisation TFT

Ambition 2020 : 100% des fournisseurs stratégiques indiens engagés dans le programme

59

fournisseurs stratégiques audités en 2016 et 2017, soit 37% des fournisseurs stratégiques.

Ambition 2020 : 100% de nos fournisseurs stratégiques audités sur des critères sociaux tous les deux ans

+ de 300

recommandations ciblées envoyées pour accompagner nos fournisseurs dans leur connaissance des risques

Ambition 2020 : Substituer par anticipation les substances problématiques non réglementées

Nos réalisations 2017

Les relations avec nos fournisseurs sont essentielles pour proposer à nos clients des produits responsables, qui réduisent au maximum leur impact sur les Hommes et l'environnement. Pour cela, nous accompagnons nos fournisseurs pour progresser ensemble sur la traçabilité des matières premières utilisées, les conditions de travail dans les pays de production ainsi que l'utilisation de substances chimiques.

En 2017, le suivi des enjeux RSE avec nos fournisseurs s'est structuré par la création d'une équipe dédiée, rattachée à la direction des achats regroupant les experts internes, en lien permanent avec nos acheteurs et chefs de produits.

PARTAGER LES EXPÉRIENCES

L'ensemble de nos fournisseurs directs reçoit notre code de conduite qui reprend nos exigences en matière de droit social. Ce document prend comme référence les conventions fondamentales de l'OIT (Organisation Internationale du Travail), et des Nations Unies (droits de l'enfant, corruption, déclaration universelle des droits de l'Homme). Il couvre ainsi 11 thématiques, de la liberté d'association à la corruption en passant par la rémunération.

Au-delà de la signature du code de conduite, nous avons fait le choix d'accompagner nos fournisseurs stratégiques à travers des plans de progrès personnalisés. Ainsi, des audits sont réalisés chez nos fournisseurs par nos équipes internes ou par des cabinets spécialisés. Ces audits ont pour but d'identifier les non-conformités avec nos exigences mais également de partager avec

le fournisseur des axes d'amélioration. Il ne s'agit pas uniquement de « noter » la performance du fournisseur mais d'utiliser ces audits comme un point d'avancement de la relation entretenue entre Maisons du Monde et son fournisseur. L'acheteur en charge de cette relation est directement impliqué dans le suivi et sensibilisé aux enjeux sociaux par la participation directe à certains audits. Tous nos fournisseurs stratégiques sont concernés par cette démarche.

Afin de partager les retours d'expérience, valoriser les initiatives et encourager le progrès, nous avons organisé en 2017 une première réunion inter-fournisseurs avec nos fournisseurs stratégiques indiens (voir page suivante), l'occasion pour eux de partager entre pairs et avec les équipes de Maisons du Monde les difficultés et opportunités rencontrées.



L'Initiative Clause Sociale

Maisons du Monde a rejoint en 2017 l'Initiative Clause Sociale (ICS) qui regroupe 37 enseignes de la distribution autour de pratiques communes en matière de conditions de travail. Code de conduite partagé, mutualisation des audits sociaux, cette initiative nous permet de simplifier les échanges avec les fournisseurs en présentant des exigences cohérentes entre enseignes et de faire progresser l'ensemble des filières en même temps.



Retour sur : La 1ère formation inter-fournisseurs à Jaipur, Inde.

En novembre 2017, nos équipes ont organisé, en lien avec le TFT Inde, une première réunion inter-fournisseurs à Jaipur en Inde. Cette réunion a réuni 33 fournisseurs indiens autour des équipes achat, qualité et RSE achat de Maisons du Monde. Cette rencontre a permis de présenter les attentes de Maisons du Monde et les moyens d'accompagnement des fournisseurs. Des ateliers en petits groupes et des témoignages de fournisseurs historiques engagés ont donné l'occasion de partager les bonnes pratiques.





Ravi.S.Rao

Directeur général de RAGA

« Nous sommes fournisseurs de Maisons du Monde depuis 2000 et avons toujours travaillé pour mettre en place des actions de responsabilité à notre échelle. **Avec le support de Maisons du Monde et la visite régulière d'auditeurs externes, nous avons progressé au fil des ans dans nos pratiques sociales et nous sommes fiers d'avoir atteint le niveau des standards SA 8000 ou BSCI.**

Lors de la rencontre de novembre dernier, nous avons pu échanger avec d'autres fournisseurs qui font face aux mêmes situations que nous dans leurs usines. Ce fut l'occasion de partager les actions et solutions que nous mettons en place chacun dans nos opérations et l'occasion d'enrichir encore notre propre politique RSE. »



Marie Lutz

Directrice achats meubles Maisons du Monde

« Cette session inédite nous a permis de présenter nos attentes à tous les fournisseurs stratégiques indiens et d'encourager l'échange de bonnes pratiques sur ces sujets fondamentaux. **Nous comptons sur ces fournisseurs pour travailler avec nous à l'amélioration continue des pratiques sociales pour que nous puissions progresser et grandir ensemble.** »

ASSURER LA TRAÇABILITÉ DES MATIÈRES PREMIÈRES

Proposer une offre de produits responsables implique de travailler avec nos fournisseurs pour garantir la provenance des matières premières utilisées dans nos produits.

Le bois, élément essentiel de notre offre, est une des priorités pour Maisons du Monde, formalisée dans une politique achats bois. Nous veillons ainsi au strict respect de la réglementation et enrichissons progressivement notre offre de produits durables en développant avec nos fournisseurs les approvisionnements en bois issus de forêt gérées durablement.

Ce travail réalisé avec nos fournisseurs pour renforcer la durabilité des produits se traduit par l'intégration de

trois critères de durabilité dans notre offre de meubles en bois :

- **Bois certifié** : les labels FSC® et PEFC™ sont pour nous le meilleur moyen de garantir à nos clients que le bois est issu d'une forêt gérée de manière responsable par la mise en place d'une chaîne de traçabilité.
- **Bois tracé** : Ce logo identifie les produits inclus dans notre programme de traçabilité mis en place avec l'organisation TFT en Inde. Ce programme permet de remonter jusqu'à l'arbre d'origine et le QR code affiché sur ces produits permet de découvrir toute leur histoire.
- **Bois recyclé** : En utilisant du bois recyclé, nos fournisseurs créent de nouveaux produits en réutilisant les ressources disponibles. Cette réutilisation permet d'éviter une nouvelle ponction sur la ressource.



Engageons-nous 

Découvrez l'histoire unique de votre produit

Ce meuble est fabriqué en Inde à partir de bois de manguiier. Maisons du Monde, en collaboration avec les équipes de l'ONG TFT, ont travaillé à la mise en place d'un système de traçabilité permettant de remonter jusqu'à son origine.

Flashez le QR code pour découvrir toute son histoire : de la plantation de l'arbre jusqu'au produit fini !



MAISONS
DU MONDE

« En 2017, ce sont plus de 1350 références de nos catalogues qui sont concernées par cette démarche sur nos approvisionnements en bois. »

Remonter les approvisionnements en cuir

Le cuir est une matière première issue d'une filière animale complexe et présent dans de nombreux produits de notre offre. Les enjeux dépassent les problématiques environnementales et incluent les questions de bien-être animal, de déforestation liée à l'élevage bovin, d'impact environnemental du tannage des peaux ou encore d'utilisation de substances chimiques. Pour mieux comprendre cette filière et les enjeux associés, Maisons du Monde a lancé en 2017 un projet de cartographie des approvisionnements en cuir. Six fournisseurs, représentant 85% de nos achats de produits contenant du cuir ont été sollicités pour tracer les chaînes d'approvisionnement jusqu'à la région d'abattage en passant par les tanneries. Maisons du Monde est par ailleurs membre du Leather Working Group. Cette initiative regroupe producteurs, distributeurs et associations pour construire un standard commun sur la durabilité des filières d'approvisionnement en cuir.



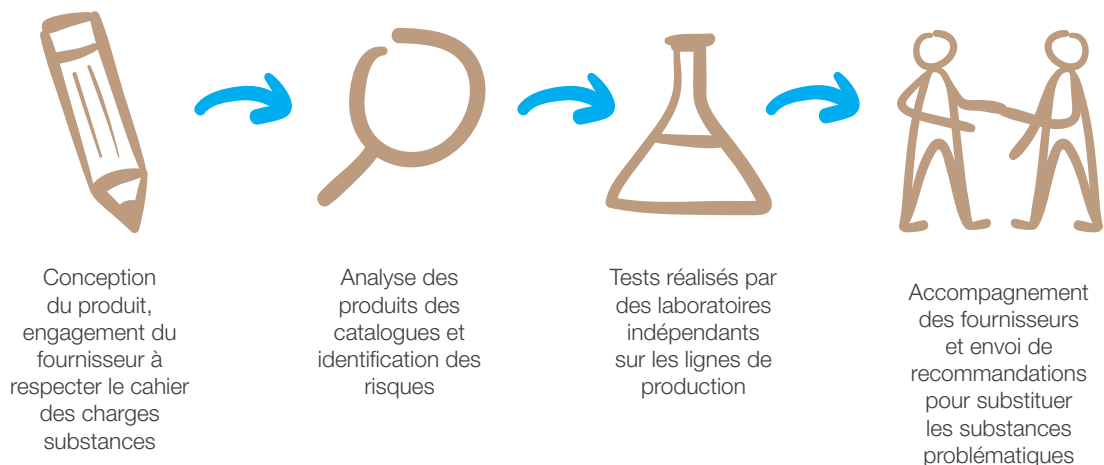
RÉDUIRE LES SUBSTANCES CHIMIQUES

Nos équipes travaillent en étroite relation avec nos fournisseurs pour contrôler et réduire les substances présentes dans nos produits. Notre cahier des charges substances est adressé à l'ensemble des fournisseurs pour leur signature. Ce document reprend nos exigences et s'enrichit chaque année en intégrant de nouvelles substances que nous souhaitons éliminer de nos produits, au-delà de la réglementation REACH qui encadre la fabrication, l'importation et l'utilisation des substances en Europe.

Pour veiller au respect de notre cahier des charges, des campagnes de tests sont réalisées sur un échantillon de produits à chaque nouveau catalogue. Des tests sont réalisés par des laboratoires indépendants directement sur les lignes de production selon un planning de test défini par nos équipes. En 2017, plus de 1200 tests ont été réalisés.

Enfin, pour permettre à nos fournisseurs de supprimer certaines substances non réglementées et considérées par Maisons du Monde comme problématiques, nos équipes les accompagnent en présentant des solutions de substitution, en relation directe avec nos acheteurs. Aussi, pour certaines catégories de produits, plus de 300 recommandations ont été envoyées à nos fournisseurs en 2017.

CYCLE DE TEST D'UN PRODUIT



Concevoir en Visionnaire

NOTRE PERFORMANCE 2017

1362 

références meubles en bois répondant à un critère de durabilité.

Ambition 2020 : Développer de manière continue l'offre responsable : bois certifié, bois recyclé, produits éco-conçus

5

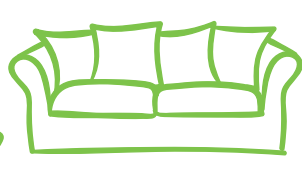
associations ou réseaux d'associations partenaires pour donner une 2ème vie à nos produits

2

journées événementielles « Donner, Relooker » pour inviter nos clients dans la démarche.



Ambition 2020 : Développer des partenariats renforcés avec des structures de l'économie sociale et solidaire pour offrir une 2ème vie aux produits

2 

modèles de canapés éco-conçus commercialisés, développement du nouveau canapé « Life » et des prototypes des lauréats de la 1ère édition des Trophées de la création durable.

Ambition 2020 : 10 produits emblématiques éco-conçus commercialisés.

**CONCOURS
MAISONS
DU MONDE**

Trophées de la création durable
Let's create



55

dossiers d'étudiants reçus dans le cadre des Trophées de la création durable



12

écoles participantes



6

partenaires

Nos réalisations 2017

DESIGNER DES PRODUITS QUI PENSENT À L'ENVIRONNEMENT

Pour prendre en compte les impacts environnementaux d'un produit sur tout son cycle de vie dès sa conception, nous intégrons de critères de durabilité, comme la certification du bois ou encore l'utilisation de matières recyclées. Nous calculons ensuite ses impacts environnementaux en prenant soin de réaliser une étude multi-critères.

« Life, un canapé pour la vie. »



Le canapé Life multiplie les idées ingénieuses pour réduire son impact sur l'environnement. Sa structure en bois certifié PEFC™ a été allégée en panneaux de particules pour économiser des matières premières et du carburant pour son transport. Sa housse est constituée de polyester et de coton recyclé issu de chutes de production ou de déchets textiles.

Pour partager notre démarche et sensibiliser les talents de demain, nous avons invité les étudiants des écoles de design françaises à réfléchir à l'éco-conception de meubles ou d'objets de décoration à l'occasion des 1ers Trophées Maisons du Monde de la Création Durable. En partenariat avec l'éco-organisme Eco-mobilier, l'association FSC France, le cabinet conseil EVEA, et avec la participation de l'ADEME et de la Fondation pour la Nature et l'Homme, ces Trophées cherchent à promouvoir les jeunes talents de demain,

rappeler l'importance de la gestion durable du matériau bois et engager le changement de comportement par la sensibilisation à l'éco-conception. Deux grands gagnants ont été retenus par notre jury composé de stylistes, chefs de produits et experts partenaires : un pour la catégorie meuble et un pour la catégorie décoration. Développés par nos équipes et nos fournisseurs, les deux produits lauréats « Tali » et « Fabrik » seront commercialisés sur notre site e-commerce au printemps 2018.

ANALYSE DU CYCLE DE VIE DE FABRIK ET TALI



Effet de serre en kg équivalent CO₂

76,7g



Effet de serre en kg équivalent CO₂

84,8g



Les émissions de gaz à effet de serre, dont le CO₂ est l'un des principaux, contribuent au réchauffement climatique. Une valeur faible pour cet indicateur signifie que les étapes du cycle de vie du produit génèrent peu d'émissions de CO₂.

Eutrophisation en g équivalent P

0,007g

Eutrophisation en g équivalent P

0,012g



L'indicateur d'eutrophisation mesure le niveau de pollution des eaux, généré par les différentes étapes de la vie du produit, de la forêt jusqu'à son recyclage. Une valeur faible correspond un faible niveau de rejets de polluants dans les eaux douces.

Acidification en g équivalent SO₂

0,58g

Acidification en g équivalent SO₂

0,72g




Cet indicateur mesure les émissions de dioxyde de soufre (SO₂) et d'autres gaz polluants. Souvent générés par la combustion de combustibles fossiles (pétrole, charbon), ces gaz sont notamment à l'origine des pluies acides. Plus l'indicateur est faible, moins le produit est polluant.

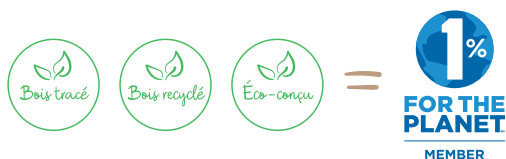
IDENTIFIER L'OFFRE RESPONSABLE

Grâce à la mobilisation de nos équipes style et achats qui intègrent des critères d'éco-conception ou de durabilité du bois, l'offre de produits répondant à un critère de durabilité continue de croître. Ainsi en 2017, ce sont 1362 références qui composent l'offre responsable de Maisons du Monde.

La présentation de notre offre de produits responsable a été repensée en 2017 pour être plus lisible et facilement identifiable, dans nos catalogues, sur notre site e-commerce et dans nos magasins. Le logo « Une Envie d'Eco » a ainsi été remplacé par ces pictogrammes qui, en complément des produits contenant du bois certifié FSC® ou PEFC™, permettent de rendre plus visibles les critères de durabilité du produit

Les produits identifiés par le logo  contribuent directement au financement d'associations environnementales. 1% du chiffre d'affaires généré par ces produits est en effet reversé directement à des associations. Plus de 400 000€ ont ainsi été reversés par ce mécanisme en 2017, à travers notre Fondation.

Maisons du Monde adhère en effet depuis 2013 au programme « 1% for the planet ». En tant que membre, Maisons du Monde a participé en octobre 2017 aux Rencontres Associations & Philanthropes au côté d'une quarantaine de mécènes. La Fondation Maisons du Monde a contribué à l'attribution des prix collectifs et a choisi de soutenir le projet « Connectés » de l'association Hug Back et les actions de la Semaine Européenne du Développement Durable du REFEDD (Réseau Français des Etudiants pour le Développement Durable).

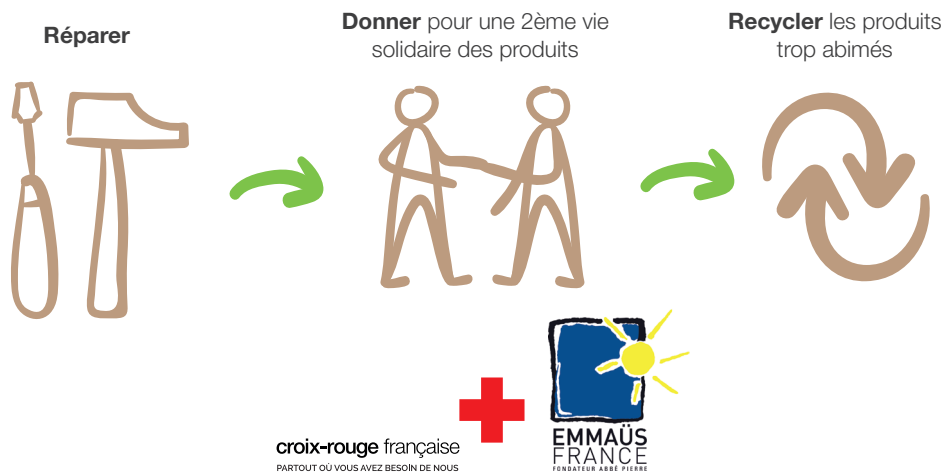


OFFRIR UNE DEUXIÈME VIE AUX PRODUITS

Réduire l'impact environnemental de nos produits passe aussi par la prolongation de leur durée de vie. Nous travaillons au développement de filières de réparation, de réemploi puis en dernier recours de recyclage.

Nos entrepôts situés à St Martin de Crau (13) possèdent ainsi une ébénisterie destinée à réparer les meubles abîmés pendant leur transport ou renvoyés par nos clients. Cette activité permet d'éviter de mettre au rebut des produits qui peuvent être réparés et réintégrés dans les circuits de vente. 30 collaborateurs contribuent ainsi à la réparation d'un peu plus de 100 produits chaque jour.

Pour les produits qui ne peuvent pas être réparés par nos équipes, nous avons fait le choix de favoriser des solutions mêlant économie circulaire et impact social positif en développant des partenariats avec des structures de l'économie sociale et solidaire. Ces dons ont une double portée : ils offrent un emploi à des personnes en parcours d'insertion et prolongent la vie des produits, vendus par la suite dans les boutiques solidaires de ces structures. Maisons du Monde a donc noué des partenariats avec cinq structures régionales ou nationales



La Banque Solidaire de l'Équipement d'Emmaüs Défi

Le programme « Banque Solidaire de l'Équipement » d'Emmaüs Défi permet de fournir à des personnes en situation de précarité accédant à un premier logement des conseils et des produits pour aménager leur logement à tout petit prix. Les produits donnés par Maisons du Monde permettent aux bénéficiaires de se meubler et dans un 2ème temps de décorer leur logement pour s'y sentir mieux.

« Notre engagement pour une 2ème vie solidaire des produits a directement concerné nos clients cette année puisque deux journées événementielles ont été organisées à Nantes et Paris. »



Retour sur : « Donner, Relooker », un évènement client autour de **la 2^{ème} vie des produits**

En septembre 2017, les clients de l'enseigne ont été invités à venir à la rencontre des associations partenaires de l'enseigne pour s'engager eux aussi pour la 2^{ème} vie de leurs produits. Les deux journées « Donner, Relooker » se sont articulées autour d'ateliers de relooking de meubles Maisons du Monde pour découvrir les techniques d'upcycling, d'un appel au don de produits et de la vente de collections de produits revalorisés par les salariés de la Ressourcerie de l'Île et d'Emmaüs Défi.





Rémi Tricart

Directeur Emmaüs Défi

« Emmaüs Défi et Maisons du Monde se sont associés pour faire découvrir le potentiel de 2ème vie de leurs anciens meubles. « Rien ne se perd, tout se réutilise », cette opération a permis d'inciter les clients de Maisons du Monde à donner leurs anciens meubles tout en leur proposant de participer à des ateliers de relooking. Sensibiliser le grand public à la notion de réemploi et à la notion de « réduction du nombre de déchets » est un enjeu majeur qui s'inscrit au cœur de notre démarche d'économie circulaire. Par ailleurs, cette journée a marqué un moment important pour l'accompagnement et la remobilisation des personnes en situation d'exclusion : les ateliers ont été l'occasion pour nos salariés en parcours de montrer leur travail, et même de transférer certaines de leurs compétences auprès du grand public...source insatiable de fierté, de valorisation et de reconquête de l'estime de soi. »



Clément Janeau, Responsable d'exploitation ébénisterie

Commercer en Citoyen

NOTRE PERFORMANCE 2017

81% 

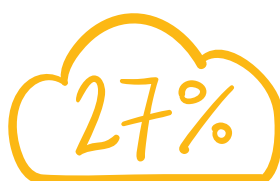
des magasins du réseau effectuent le tri du carton et/ou du plastique.

Ambition 2020 : 90% de nos sites effectuent le tri sélectif des déchets

8% 

de réduction de l'intensité énergétique (kWh/m²) entre 2016 et 2017 soit une consommation de 143kWh/m²/an.

Ambition 2020 : 25% de réduction de notre intensité énergétique

27% 

de réduction de l'intensité carbone des magasins et des entrepôts logistiques entre 2016 et 2017.

Ambition 2020 : 30% de réduction de notre intensité carbone



59%

des déchets triés pour valorisation.

Ambition 2020 : 70% des déchets triés et valorisés



100%

des sacs de magasin en papier kraft

100%

de nos publications commerciales sont certifiés FSC® ou PEFC™.

Ambition 2020 : Optimiser la gestion de nos emballages, des fournisseurs aux clients

Nos réalisations 2017

AMÉLIORER LA PERFORMANCE ÉNERGÉTIQUE DE NOS ACTIVITÉS

L'impact environnemental de nos 313 magasins, de nos entrepôts, de notre usine vietnamienne ou encore de nos activités de distribution fait l'objet d'une démarche d'amélioration continue mobilisant l'ensemble des métiers concernés. Dans nos magasins, un travail est mené pour réduire les consommations d'énergie, liées notamment à l'éclairage. Ainsi, l'ensemble des nouveaux magasins

ouverts ou faisant l'objet d'une rénovation sont équipés d'un éclairage LED. 40 magasins ont ainsi été équipés en 2017. Par ailleurs, un nouveau concept éclairage, testé dans certains magasins, permet de réduire encore le nombre de spots installés en repositionnant l'éclairage du point de vente.

Gaël Denis

Responsable travaux enseigne



« La réduction de l'impact environnemental de nos points de vente est intégrée à notre réflexion lors des ouvertures ou rénovations de magasins pour atteindre les objectifs de notre feuille de route. Pour réduire les consommations d'énergie, nous systématisons l'installation d'éclairage LED et généralisons les systèmes de contrôle ou d'automatisation qui permettent d'optimiser les consommations. La mise en place de systèmes de « contact à clé » permet également de couper l'ensemble des éclairages et du chauffage à la fermeture du magasin et moduler notre consommation selon la présence du public et du personnel. Enfin, nous comptons évidemment sur l'implication des équipes en magasins pour contribuer à cet objectif commun ! »

En parallèle, la réduction de l'impact environnemental dans notre activité de logistique passe également par la réduction des consommations de carburant des camions. L'ensemble des chauffeurs des filiales de Distri-traction et Distri-meubles, qui assurent la traction des conteneurs du port de Fos-sur-Mer à notre entrepôt

ainsi qu'une partie des livraisons clients dans le Sud de la France, ont suivi une formation à l'éco-conduite. Par ailleurs, une application de suivi des chauffeurs est en cours de déploiement. Cette application permet de suivre les consommations de carburant en direct et d'évaluer la conduite des chauffeurs pour les inciter à l'éco-conduite.

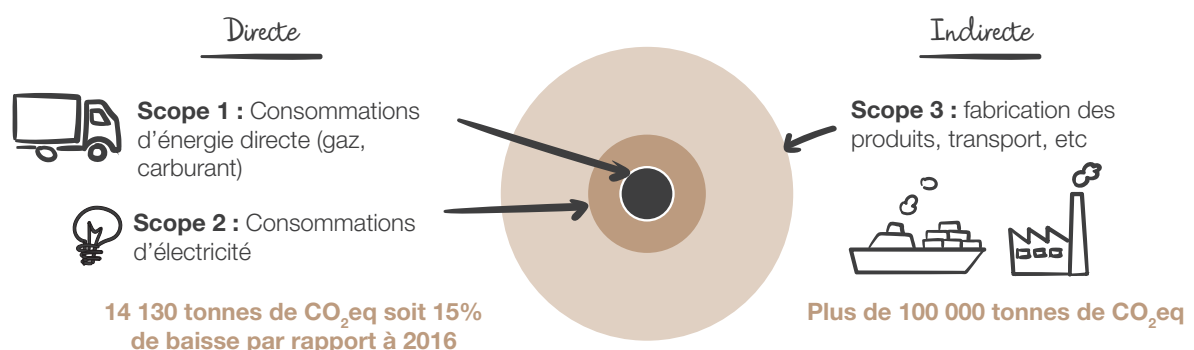
RÉDUIRE NOTRE IMPACT CARBONE

Au-delà des réductions de nos consommations d'énergie, Maisons du Monde s'est engagé dans une démarche de réduction de son empreinte carbone. Depuis 2017, l'ensemble des sites administratifs, entrepôts et magasins en France et en Italie sont alimentés en électricité d'origine renouvelable, soit 81% des magasins de l'enseigne. Pour aller encore plus loin, nous travaillons à la formalisation d'une stratégie climat. Nous avons ainsi participé en 2017 à l'expérimentation de la méthode d'évaluation ACT (Assessing low Carbon Transition) qui évalue la stratégie actuelle de l'entreprise au regard des données scientifiques

et des efforts à réaliser pour garantir l'atteinte des objectifs de l'accord de Paris. Sur la base de cette évaluation, une feuille de route sera formalisée en 2018 intégrant actions de réduction et programmes de compensation des émissions résiduelles. Un premier programme de compensation des émissions directes liées à notre activité est à l'étude en Chine, au cœur de nos filières, par la reforestation ou la préservation des écosystèmes locaux.

ACT

L'EMPREINTE CARBONE DU GROUPE



TRIER LES DÉCHETS POUR MIEUX LES REVALORISER

La gestion des déchets fait également partie des priorités de pilotage de la performance environnementale des points de vente. Les magasins sont équipés, dès que cela est possible, pour le tri sélectif et les équipes sont encouragées à trier les déchets, notamment les emballages carton et plastique. A fin 2017, 81% des magasins sont équipés pour le tri du carton et le tri du plastique devrait être généralisé en 2018.

Un exercice de caractérisation des déchets a également été réalisé sur un échantillon de 5 magasins français. L'objectif était d'étudier les volumes et les différents flux de déchets en magasin pour évaluer la faisabilité des objectifs de tri et identifier les éléments « perturbateurs » ne pouvant pas être recyclés. Grâce à cette analyse, des consignes de tri adaptées ont été transmises aux magasins pour augmenter le taux de valorisation en sensibilisant les collaborateurs aux gestes de tri.

Je trie, j'ai tout compris !
Quel déchet pour quelle benne ?



Benne de tri

Les cartons de livraison
Attention, n'oubliez pas de bien plier vos cartons avant de les mettre dans la benne !
Attention, les cartons sales, mouillés ou avec du plastique « non détachable » → **benne des déchets non recyclables**.

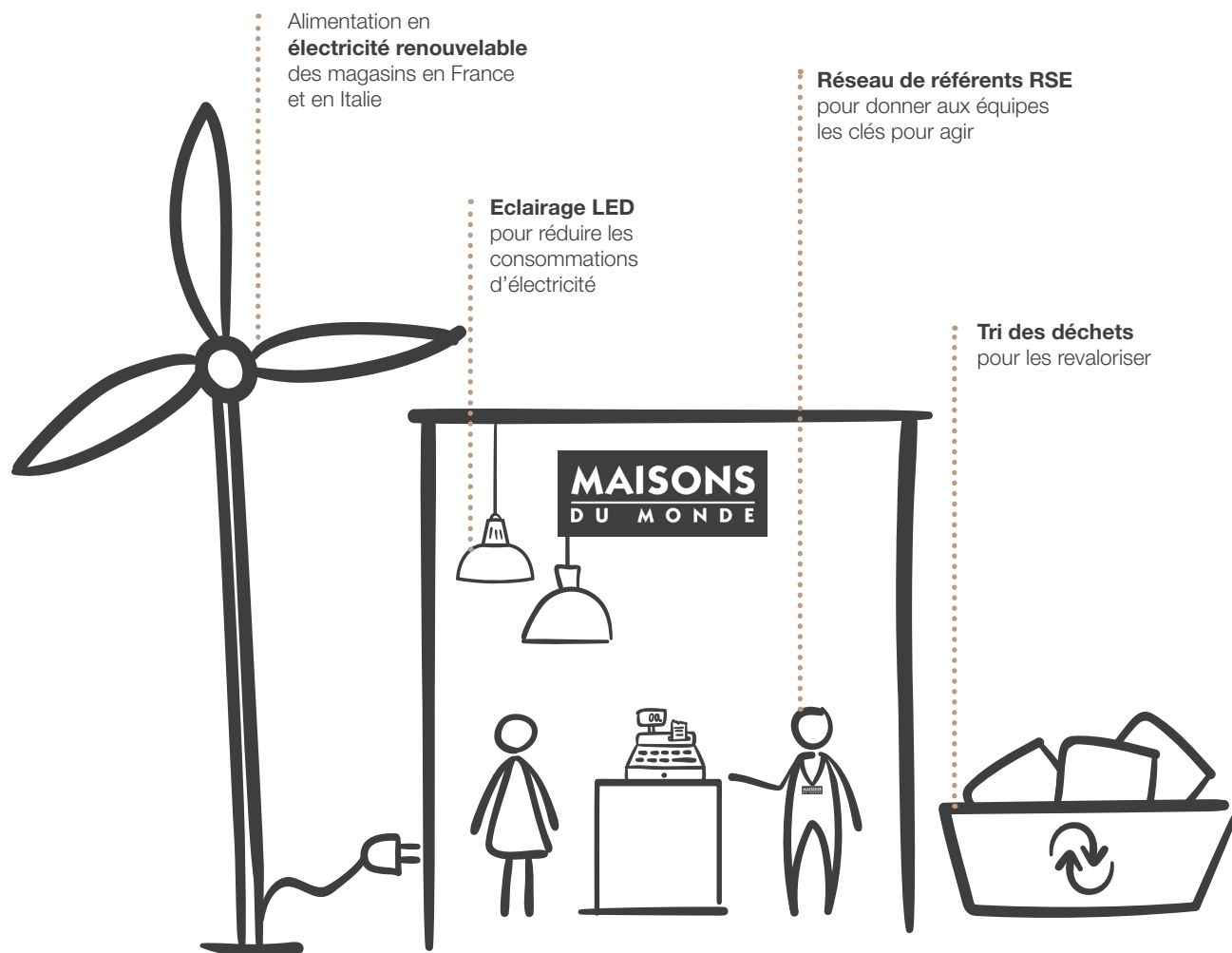
Les plastiques souples :
- Emballage plastique des palettes
- Sacs d'emballage des produits
- Papier bulle

Une fois plein, ce sac doit être fermé puis jeté dans la **même benne que le carton**.



Benne des déchets non recyclables

- Tous les déchets de salle de pause
- Le polystyrène
- La petite casse



ENGAGER L'ENSEIGNE POUR UN COMMERCE PLUS RESPONSABLE

Depuis 2015, Maisons du Monde est labellisée « Enseigne responsable – niveau 2 ». Cette labélisation, créée par le Club Génération Responsable récompense l'engagement de Maisons du Monde sur un certain nombre de critères, de la préservation de l'environnement à la politique de mécénat en passant par les enjeux de consommation responsable. Le Club Génération Responsable regroupe des enseignes françaises de la distribution spécialisée afin d'encourager le partage de bonnes pratiques et la construction de référentiels commun pour définir le commerce de demain. L'enseigne a également été récompensée lors du New Retail Forum organisé par le Club Génération Responsable en décembre dernier par l'attribution de deux « R-Awards ». L'un pour récompenser les Trophées de la Création Durable, et l'autre pour notre action solidaire pour l'ARRONDI en caisse avec notre partenaire microDon.



Fabienne Morgaut, directrice RSE Maisons du Monde et Pierre-Emmanuel Grange, fondateur de Microdon



En 2017, Maisons du Monde a également rejoint le Club des Ambassadeurs de la Solidarité Climatique. Ce mouvement, initié par l'ONG GERES, vise à mobiliser les entreprises et le grand public autour des enjeux de préservation du climat. En engageant des actions de réduction des émissions de gaz à effet de serre à notre échelle, dans les pays industrialisés, le mouvement soutient la mise en place d'actions de développement bas-carbone pour les populations les plus vulnérables, dans les pays du sud. Ce mouvement fait écho à la démarche « Engageons-nous ! » de Maisons du Monde : chacun peut agir à son échelle et la mobilisation de tous est nécessaire pour préserver notre environnement.

Enfin, en tant qu'enseigne responsable, nous cherchons à inscrire notre engagement dans des dispositifs plus larges, comme les Objectifs pour le Développement Durable (ODD), définis par les Nations Unies. 17 objectifs ont ainsi été définis pour donner aux Etats et aux entreprises une « feuille de route » pour répondre aux grands enjeux sociaux, environnementaux et sociétaux. Par nos actions de transformation de notre offre de produits, la réduction des impacts de notre activité

et notre engagement de mécénat, nous contribuons à notre échelle à l'atteinte de ces objectifs. La mise en perspective de nos engagements avec ces ODD permet de mesurer la contribution positive de Maisons du Monde à ces grands objectifs partagés. Le schéma présenté en page 10 et 11 présente comment Maisons du Monde contribue, à son échelle et tout au long du cycle de vie de nos produits.

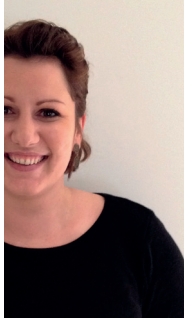




Retour sur : le réseau de référents RSE

La mise en place d'un réseau de référents RSE en magasin a été expérimentée en 2017 sur 28 magasins français. L'objectif : engager les collaborateurs par la communication de fiches actions pour faire connaître l'engagement de l'enseigne aux clients et aux équipes et mettre en place des actions concrètes de performance environnementale sur le point de vente. Le déploiement du réseau de référents à l'ensemble des magasins sera généralisé d'ici 2020 et des référents ont également été identifiés dans les différents bâtiments du siège pour relayer l'engagement de la marque !





à suivre...



Daniel Pointet

Directeur régional Ile de France 3 et Corse

« Le référent RSE en magasin permet d'avoir un relais au sein de l'équipe pour la communication des engagements de l'enseigne. En travaillant en binôme avec le directeur de magasin, ils appliquent des actions de maîtrise de notre impact environnemental et portent les actualités RSE : Arrondi en caisse, congés solidaires, offre responsable, politique RSE, etc. »



Pauline de Abreu

Référente RSE du magasin de Thiais Belle Epine

« Je suis référente RSE depuis mars 2017 et je suis en charge de mettre en place les actions dans mon magasin. J'ai rapidement pu mettre en place des actions concrètes sur la réutilisation des emballages ou des papiers de brouillon, sur le tri des cartouches ou encore sur l'allumage des lumières en réserve. Mon rôle implique également de parler aux équipes des actions mises en place par Maisons du Monde, comme pour l'ARRONDI en caisse, afin d'être tous en mesure de le communiquer aux clients. Nous pouvons tous agir à notre échelle ! »

S'engager en passionné

NOTRE PERFORMANCE 2017



Rédaction et validation de la charte du management, construction du programme de formation managers, déployé en 2018.

Ambition 2020 : 100% de nos managers formés au management de proximité, 100% des nouveaux managers bénéficient d'un parcours de formation dédié, 100% de nos managers connaissent et sont signataires de la charte du management Maisons du Monde



77%

des collaborateurs de l'enseigne ont répondu à la 2ème enquête collaborateurs.

Ambition 2020 : Tous les deux ans, une enquête collaborateur est réalisée, les résultats et plans d'actions sont partagés



54%

65%

des directeurs de magasin

des managers logistiques sont issus de la promotion interne

Ambition 2020 : 65% des directeurs de magasin et des managers logistiques sont issus de la promotion interne

202

collaborateurs engagés dans des activités de solidarité.

Ambition 2020 : 1000 collaborateurs ont participé à des activités de solidarité



3 341 341

dons collectés pour un montant total de 400 210€.

Ambition 2020 : 10 millions de dons clients grâce à l'ARRONDI en caisse pour soutenir des associations sélectionnées par la Fondation Maisons du Monde

Nos réalisations 2017

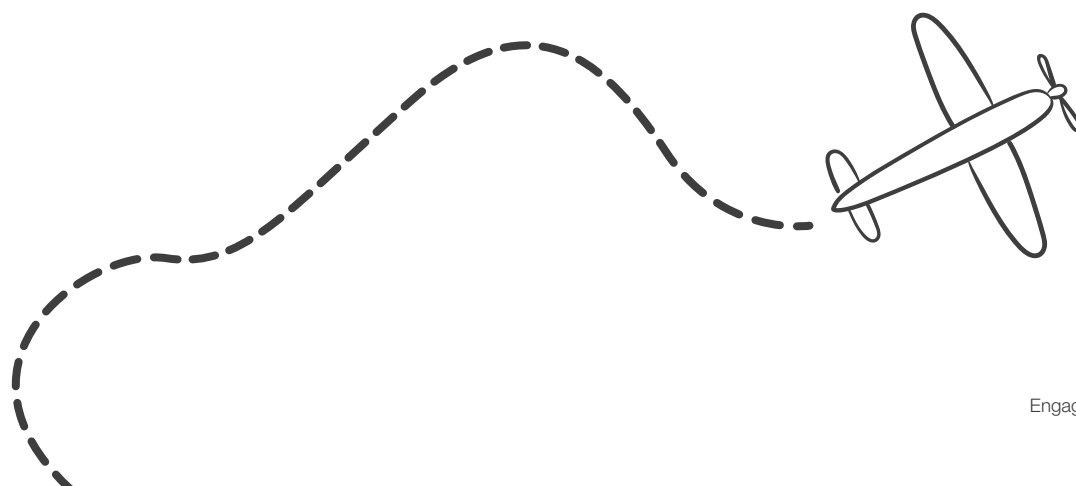
AU SERVICE DE NOS COLLABORATEURS

Pour accompagner au mieux nos collaborateurs, trois grands chantiers ont été identifiés :

- Améliorer le bien-être au travail, via notamment un renforcement du management de proximité et le déploiement d'un baromètre social régulier ;
- Renforcer l'employabilité et le développement de ses collaborateurs par la formation et la mobilité interne ;
- Accompagner le développement de la croissance et de la digitalisation de l'entreprise.

Une 2ème enquête collaborateur à destination de l'ensemble des collaborateurs du réseau de magasins, de nos sites administratifs et des activités de logistique a été réalisée et plus de 77% des salariés y ont répondu. Les résultats ont été communiqués à l'ensemble des salariés et cette enquête confirme leur fort engagement et leur envie de faire avancer l'entreprise. 88% des collaborateurs ont déclaré être fiers de travailler pour Maisons du Monde.

Suite aux résultats de l'enquête, des actions ont été lancées, notamment concernant les parcours de carrière et l'enrichissement du catalogue de formation.



FACILITER LES PARCOURS DE MOBILITÉ INTERNE

Maisons du Monde favorise la promotion interne et la mobilité géographique. Les dispositifs de gestion des talents permettent de favoriser l'employabilité et d'encourager les collaborateurs à développer leurs points forts, les orienter vers les postes qui leur conviennent le mieux et à les accompagner dans leur évolution.

Un site interne dédié à la mobilité a été lancé auprès des salariés de nos magasins et du siège qui leur donne accès aux postes à pourvoir dont certains leur sont exclusivement réservés.

En 2017, près de 400 collaborateurs ont bénéficié d'une promotion interne en accédant à de nouvelles fonctions. Pour les postes de directeurs de magasins et les

managers logistiques, le taux de promotion interne est aujourd'hui de 59% (54% des directeurs de magasins et 84% des managers logistiques). Pour encourager cette mobilité et les parcours de carrière, des critères ont été formalisés en 2017. Un parcours de formation « grandir » permettant le développement des compétences des adjoints évolutifs vers le poste de directeur de magasin a également été créé. Parce que nous considérons que l'employabilité des collaborateurs est clé, nous cherchons à développer les formations certifiantes. Le parcours « grandir » permettra ainsi aux collaborateurs formés de bénéficier d'un bac+2 « manager des univers marchands ».



Pieter Deduytsche
Directeur régional Belgique

« J'ai rejoint Maisons du Monde en 2008 sur un poste en interim. Ce qui devait être une expérience temporaire s'est transformée en un poste de vendeur CDI et j'ai attrapé le virus MDM ! J'ai évolué sur un poste de vendeur principal puis suis devenu directeur du magasin de Bruges. Après quelques années, j'étais prêt pour une nouvelle étape de ma carrière, j'ai eu l'opportunité de suivre les ouvertures des 3 nouveaux magasins en Flandre et lorsqu'un poste de directeur régional s'est présenté sur la Belgique en fin d'année 2017, j'ai postulé sans hésiter ! »

SOUTENIR LE DÉVELOPPEMENT DES COMPÉTENCES PAR LA FORMATION

La formation de tous les collaborateurs est au cœur des enjeux d'évolution de l'entreprise, de la transformation digitale à l'internationalisation. Plusieurs solutions de formation sont développées pour garantir l'accès à la formation au plus grand nombre et être au plus proche des enjeux business : e-learning, formations en salle, formations entre pairs.

72% des salariés en CDI présents au 31 décembre 2017 ont ainsi pu bénéficier d'une formation et le nombre d'heures de formation moyen par salarié s'élève à 11h45. Le développement des formations en e-learning permet d'accroître le nombre d'heures de formation et

le taux de réalisation de ces e-learning, 68%, traduit l'intérêt croissant des collaborateurs pour ce format.

L'année 2017 a également été structurante pour le développement des parcours de formation managers. La charte Maisons du Monde du management a été écrite pour les managers et les collaborateurs. Son déploiement est prévu en 2018. Des parcours de formation ont été formalisés pour être adaptés aux mieux aux spécificités de l'enseigne et seront déployés à partir du premier trimestre 2018.



S'ENGAGER POUR LA PROTECTION DE L'ENFANCE ET DES FAMILLES

Parce que nous savons que nos produits peuvent contribuer à aider certaines personnes fragilisées à retrouver l'estime de soi, nous nous engageons auprès d'associations partenaires pour soutenir leurs bénéficiaires, plus particulièrement auprès des enfants vulnérables et leurs familles. Ainsi, nous soutenons depuis 2015 la filière Enfants et Familles de la Croix-Rouge française par des dons de produits qui permettent chaque année de meubler cinq établissements et

services de protection de l'enfance de la Croix-Rouge française. En 2017, les dons ont permis de meubler les structures d'Aulnay, de Gennevilliers, d'Alençon et deux établissements au Kremlin-Bicêtre, dont une maison des parents, qui accueille des parents d'enfants hospitalisés.

Ces produits permettent de moderniser les lieux de vies et d'apporter bien-être et confort aux enfants et parents accueillis.



Claire Florimond

Directrice de la Maison des parents de Bicêtre

« L'équipe Croix-Rouge française de la Maison des parents met tout en œuvre au quotidien pour garantir un accueil digne et chaleureux aux familles hébergées, à travers l'aménagement d'espaces privés ou collectifs conviviaux et fonctionnels. Grâce aux dons de Maisons du Monde nous avons pu égayer et décorer la Maisons des Parents, encore un grand merci !

La Maison des parents de l'hôpital du Kremlin-Bicêtre offre un hébergement à faible coût aux parents d'enfants touchés par la maladie pendant la durée de leur prise en charge hospitalière. »





Maisons du Monde soutient également le programme « Mamans en fête » porté par Apprentis d'Auteuil. En 2017, plus de 4000 produits de décoration donnés par nos magasins ont contribué à alimenter les braderies organisées par l'association autour de la fête des mères au bénéfice de jeunes et familles en difficulté. Nos collaborateurs se sont également engagés en renouvelant le challenge « Je marche pour les mamans ».

30 équipes de salariés de Maisons du Monde, équipées de podomètres, se sont mobilisées pour parcourir près de 23 millions de pas et de collecter 4 500€ supplémentaires au profit de l'opération !



FAVORISER L'ENGAGEMENT DES COLLABORATEURS

Donner à chacun les moyens de s'engager à son niveau dans des actions de solidarité, c'est l'essence même de notre programme « Engageons-nous ! ». Différents formats d'engagement sont donc proposés à nos équipes pour soutenir concrètement les actions de nos associations partenaires, le temps d'une journée près de chez eux, ou sur plusieurs semaines, parfois au bout du monde.

En 2017, nous avons organisé la première édition de la **Journée solidaire** pour faire découvrir aux équipes des actions de terrain proches de chez eux

en partageant un moment convivial entre collègues. 5 journées ont été proposées aux collaborateurs à Paris avec Emmaüs Défi, Lyon avec l'association Naturama, Marseille avec l'EPIDE et la Croix Rouge Insertion et au Pouliguen avec la CPIE. Au programme : découverte des parcours d'insertion autour du réemploi du matériau bois, rencontre avec des jeunes éloignés de l'emploi, nettoyage de plage ou encore activité de pâturage écologique. 51 collaborateurs ont participé à cette journée pour sa première édition.



Julien Vigouroux

Directeur général Distrimag et participant à la journée solidaire avec l'EPIDE à Marseille

« La journée de rencontre avec les jeunes de l'EPIDE a été très enrichissante pour nos équipes et nous a permis de découvrir cette structure qui donne une 2ème chance à des jeunes en difficulté. Grâce à cette journée, nous avons créé un vrai lien avec la structure : nous avons contribué à meubler un de leurs espaces, des jeunes sont ensuite venus découvrir notre activité et certains ont même intégré nos équipes ! C'est un bel exemple de partenariat où chacun s'engage à son niveau. »



Journée solidaire avec l'Epide à Marseille

Programme historique et emblématique de l'engagement des collaborateurs de Maisons du Monde, les **congés solidaires collectifs** donnent la possibilité à des salariés volontaires tirés au sort de partir à la découverte d'associations soutenues par la Fondation Maisons du Monde. En 2017, 15 salariés ont ainsi pu rencontrer sur le terrain, au Cameroun et en Colombie les associations Awely, TFRD et Envol Vert et participer à leurs actions, s'immergeant dans une autre réalité sociale.

Enfin, notre programme de solidarité des collaborateurs permet aujourd'hui aux salariés qui le souhaitent d'aller encore plus loin et de mettre leurs compétences au service d'une association grâce au **Congé Solidaire® individuel** avec Planète Urgence. 8 salariés candidats sont mis en relation avec une association pour réaliser une mission de bénévolat de compétences pendant deux semaines dans les pays du Sud.



Anna Le Gouellec

Assistante import

partie en congé solidaire individuel® pour une mission de suivi de la faune et avifaune en Amazonie Equatorienne

« Partie il y a 4 ans au Pérou en congé solidaire collectif, j'aurais souhaité pouvoir faire plus et j'ai cette année postulé pour le dispositif en individuel. Ce congé solidaire individuel a été l'occasion de me sentir utile et je suis contente d'avoir aidé une association dans son quotidien. Si l'occasion se présente à nouveau, ce sera avec plaisir que je repartirai sur ce type de mission. »



FAIRE GRANDIR L'ENGAGEMENT DE LA FONDATION

Depuis fin 2015, la Fondation Maisons du Monde, sous égide de la Fondation pour la Nature et l'Homme, créée par Nicolas Hulot, agit en faveur de la protection des forêts et de leur biodiversité et scelle l'engagement de la marque en faveur de ces causes. En 2017, la Fondation s'est structurée autour de ses trois axes d'engagement :

- **Préserver les forêts** par le soutien à des associations agissant pour les forêts tropicales et leur biodiversité ;
- **Revaloriser le bois** en soutenant des structures de l'économie sociale et solidaire qui agissent autour du réemploi du bois en luttant contre la précarité et l'exclusion ;
- **Mobiliser pour l'environnement** pour favoriser l'engagement individuel et collectif par le soutien à des mécanismes d'implication citoyenne.

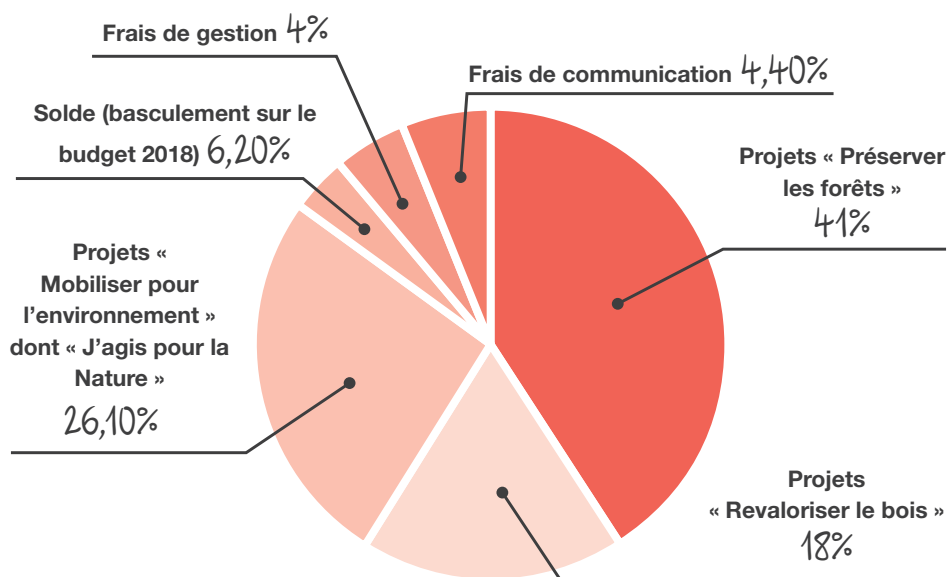
Financée par le chiffre d'affaires de Maisons du Monde à hauteur de 709 400€ en 2017, la Fondation finance des projets sur une durée de trois ans. En 2017, 17 projets de préservation des forêts ou de revalorisation du bois ont reçu le soutien de la Fondation Maisons du Monde.

L'intégration du dispositif de l'ARRONDI en caisse en 2017 est essentielle dans la croissance de l'action de la Fondation. Complétée par les dons des clients, l'action de la fondation est démultipliée et touche un nombre croissant de structures en France et dans les pays du sud.

L'ensemble des projets soutenus sont présentés sur le site fondation.maisonsdumonde.com.



21 projets soutenus
dans 8 pays



Le budget de la Fondation Maisons du Monde était de 709 400€ en 2017.



Coeur de Forêt (Indonésie) - 145 383,65€ collectés

Retour sur : Une année d'engagement de nos clients **avec** **L'ARRONDI en caisse**



Awely (Cameroun) - 74 007,15€ collectés

Depuis 2017, le dispositif d'ARRONDI est déployé dans l'ensemble de nos magasins français. L'ensemble de nos clients se voient proposer lors de leur passage en caisse de faire un don de quelques centimes au profit d'une association de préservation des forêts ou de revalorisation du matériau bois sélectionnée par la Fondation.

Les clients deviennent alors acteurs de l'engagement de Maisons du Monde et rejoignent le programme « Engageons-nous ! ».

Plus de 56% de nos clients ont fait le choix de s'engager à nos côtés par un micro-don. 3 341 341 dons ont ainsi été collectés au profit de trois associations soit plus de 400 210€ !



Merci à tous nos
clients et nos
collaborateurs !



Le FOYER (France) - 212 675,33€ collectés



Alain EXCOFFON

Responsable du Pôle Insertion Professionnelle.

« Le Foyer Notre Dame des Sans Abris a été soutenu par les clients de Maisons du Monde via l'ARRONDI en caisse en 2017. Grâce aux dons des clients, notre mission d'insertion professionnelle, et plus spécifiquement notre programme de formation aux métiers de la revalorisation de mobilier est garanti pour les années à venir. Ce soutien nous permettra de diffuser cette formation qualifiante à d'autres structures de l'économie sociale et solidaire pour démultiplier les impacts du programme ! »



Le Portereau BP 52402 - 44124 Vertou Cedex - 02 51 71 17 17
maisonsdumonde.com

developpementdurable@maisonsdumonde.com
corporate.maisonsdumonde.com
fondation.maisonsdumonde.com