



TDF Communication sur le Progrès 2018



NOUS SOUTENONS
LE PACTE MONDIAL

Ceci est notre **Communication sur le Progrès** sur la mise en œuvre des principes du **Pacte mondial des Nations Unies**.

Nous apprécions vos commentaires sur son contenu.

 www.tdf.fr



Relier partout, plus vite



Sommaire

Présentation de TDF

Profil de TDF

Notre histoire

Chiffres clés

L'Engagement d'Olivier Huart Président-Directeur Général

Actualités 2018

Livre Blanc sur la place de la TNT dans le paysage audiovisuel français

Réaménagements de fréquences

NEVA FM en Occitanie

Réduction de la fracture numérique

Inauguration du datacenter de Bouliac

Très haut débit mobile dans le métro de Rennes

Fibre



1. Droits de l'homme

Code d'éthique

Réduction de la fracture numérique

2. Normes internationales du travail

Dialoguer

Etre accueilli

Travailler en sécurité

Etre bien au travail

Etre égaux

Evoluer, bouger

Etre ouvert à la diversité

Etre solidaire

3. Environnement

La maîtrise des consommations d'énergie

Le traitement des produits dangereux

La biodiversité

4. Lutte contre la corruption

5. Et plus encore...

Innovation

Certification



Présentation de TDF



Qui est TDF ?

Opérateur d'infrastructures neutre et ouvert, TDF accompagne, depuis plus de quatre décennies, les acteurs du numérique dans leurs enjeux stratégiques de connectivité, en métropole comme en Outre-Mer grâce à ses trois activités :



Audiovisuel



Telecoms



Fibre

Qui est TDF ?

Que ce soit pour la diffusion radio et TNT, la couverture Très Haut Débit mobile ou le déploiement de la fibre, TDF, leader avec 18 200 sites, apporte à ses 2 300 clients une expertise métier, un mix technologique unique et innovant ainsi qu'une proximité territoriale de premier plan.

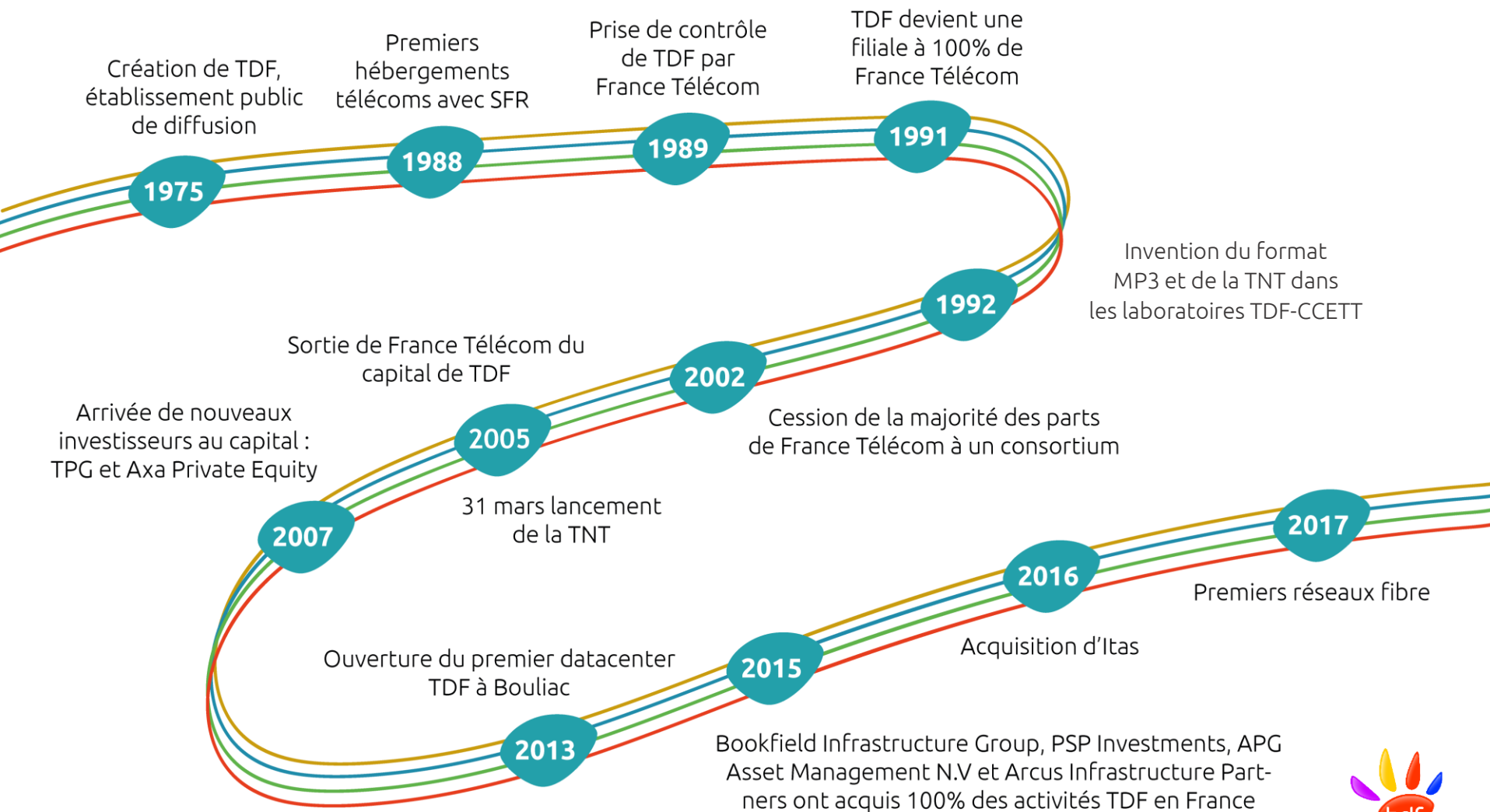




Dans un univers chaque jour plus connecté,
TDF permet aux télécoms et aux médias
de relier partout, plus vite,
les territoires et les Français.



Notre histoire



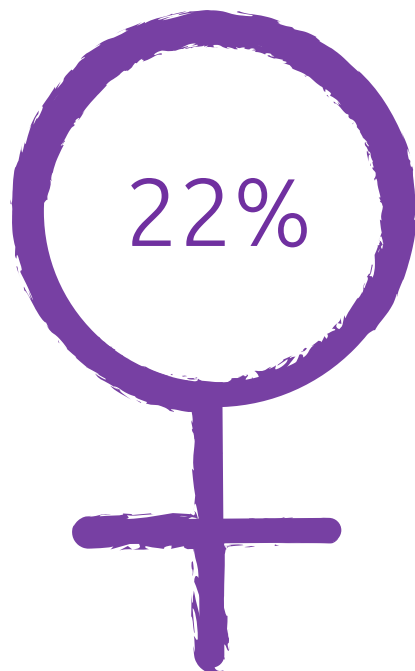
Quelques chiffres

Un chiffre d'affaires de **671,9 M d'€** en 2018 réparti ainsi :



Quelques chiffres

2 100 salariés dans le groupe



L'engagement d'Olivier Huart

Président-Directeur Général

« En 2014, TDF choisissait de soutenir le Pacte Mondial des Nations Unies. Cinq ans après, l'entreprise et l'ensemble de ses collaborateurs s'appliquent à faire vivre ce soutien au travers de nombreuses actions, nouvelles ou déjà en place, détaillées dans cette quatrième Communication sur le Progrès.

Partenaire des collectivités territoriales, en faveur de l'aménagement numérique des territoires et de la réduction de la fracture numérique, TDF confirme ses ambitions, annoncées en 2017, en matière de déploiement de la fibre optique. En 2018, les travaux se sont poursuivis et la commercialisation a démarré. Le premier centre de formation dédié aux métiers de la fibre a ouvert ses portes en octobre dernier en Maine-et-Loire. Il a d'ores et déjà accueilli près de cinquante stagiaires. Avec cette structure, TDF accompagne la montée en compétence des salariés des entreprises locales qu'il a choisies, et le retour à l'emploi en favorisant l'insertion.

Sur le plan social, TDF mène une politique de ressources humaines innovante et moderne, fondée sur une négociation constructive et responsable avec les partenaires sociaux. En 2018, TDF a ainsi signé, avec les organisations syndicales, un accord sur la qualité de vie au travail. Cet accord ancre le développement du bien-être individuel et collectif des salariés, facteur de performance durable, au cœur des préoccupations de l'entreprise. TDF poursuit également son engagement en faveur de l'égalité professionnelle entre les femmes et les hommes. En 2018, l'index de l'égalité femmes-hommes de TDF était de 93/100.

En matière de lutte contre la corruption, l'entreprise a étendu son dispositif de formation qui a permis de former 260 salariés.



Enfin, en 2018, et comme chaque année, TDF a revu son code d'éthique. Deux nouvelles thématiques ont notamment été intégrées : le lobbying et la protection des données personnelles. Pour la première fois, cette publication est signée par l'ensemble du comité exécutif de l'entreprise.



Ces principaux faits marquants reflètent la volonté de TDF d'inscrire sa politique de développement dans une dynamique de responsabilité sociétale en faisant preuve de rigueur et d'exemplarité dans la promotion de certains droits et principes universellement reconnus.

Au nom de TDF, je suis fier de renouveler l'engagement de notre entreprise à soutenir les dix principes du Pacte Mondial des Nations Unies. À nouveau, en 2019, TDF s'engage à poursuivre sa dynamique de développement, à l'inscrire dans le cadre de sa politique RSE, et à mettre ses valeurs d'entreprise - professionnalisme, solidarité, agilité et ouverture - au service des dix principes du Pacte Mondial des Nations Unies.»

Olivier Huart
Président Directeur Général de TDF

A handwritten signature in black ink, appearing to read 'Olivier Huart', written over the printed name.



Actualités 2018

CHIFFRES 2018



Plusieurs centaines
de levées de pylônes

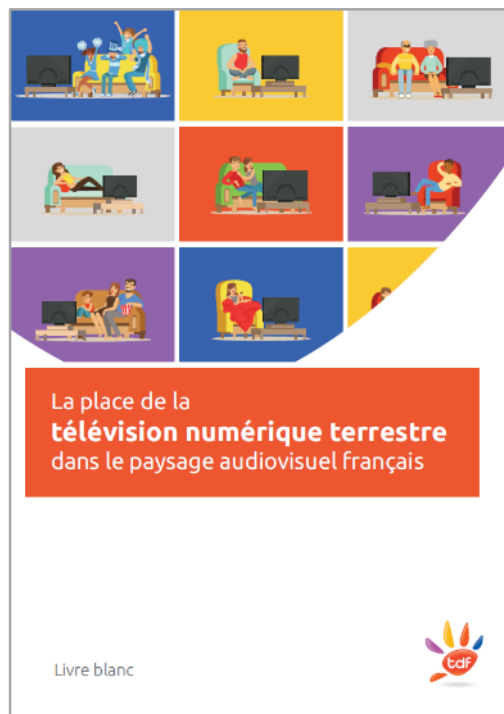
Plus de 80 000
prises de fibre optique installées

1700
fréquences réaménagées



TELEVISION NUMERIQUE TERRESTRE

En octobre 2018, TDF a publié son **Livre blanc** sur la place de la télévision numérique terrestre (TNT) dans le paysage audiovisuel français.



La plateforme TNT est considérée comme un acquis pour les Français. Elle est un droit fondamental et une garantie pour la démocratie.

Gratuite, facile d'utilisation, universelle, anonyme, accessible pour 97 % de la population en France, la TNT est utilisée par 68 % des Français (enquête IFOP – mai 2018).

Dans la perspective de la réforme audiovisuelle à venir, TDF a formulé 10 propositions visant à soutenir la modernisation de la TNT et à garantir sa place de plateforme de référence au sein du mix audiovisuel français et international.



Réaménagements de fréquences

Le projet S700, décidé par le gouvernement français, consiste à libérer la bande de fréquence des 700 MHz actuellement utilisée pour la diffusion de la TNT, et de la transférer aux opérateurs de télécoms. Fin juin 2019, 3 400 fréquences devront avoir été réaménagées.



Ce projet qui a débuté en 2017 est composé de 15 phases planifiées par le Conseil Supérieur de l'Audiovisuel (CSA)

En 2018, TDF a travaillé sur les phases de 3 à 9 dans des conditions climatiques parfois compliquées.

Pour chaque phase, un dispositif spécifique est mis en place par TDF, en amont des réaménagements de fréquences, la nuit des réaménagements et les jours qui suivent, mobilisant un écosystème vaste :

- Entre 30 et 60 techniciens de TDF mobilisés
- De nombreux experts et supports
- Une équipe de pilotage (en central et en région)
- Des fournisseurs
- Des sous-traitants
- L'ANFR & le CSA
- Les médias

Objectif : permettre à la majorité de la population de disposer à nouveau de la totalité des chaînes de la TNT



Les chiffres et les images de 2018



**Près de
900 sites
concernés**

« Phase après phase, TDF assure les opérations de réaménagement de fréquences pour la libération de la bande des 700 MHz. Merci à toutes celles et tous ceux qui les planifient, les préparent en amont, et se mobilisent le jour J pour que ces opérations se passent bien. Il est important que nos téléspectateurs soient le moins perturbés possibles par ces opérations. TDF y contribue grandement grâce à ce sans faute. »

Jacques Donat-Bouillud,
Directeur technique de la Distribution - France Télévisions



**Plus de 1700
fréquences
réaménagées**



« L'organisation technique et humaine est très importante dans ce projet. Les opérations de réaménagement sont marquées par la forte implication, le savoir-faire et la motivation des équipes. Ces périodes sont très chargées en travail mais aussi pleines de bonne humeur et de convivialité. »

Rocio Cano Fernandez,
Chef de projet, Division Audiovisuel - TDF



**De 30 à 60
techniciens
mobilisés
pour chaque
phase**

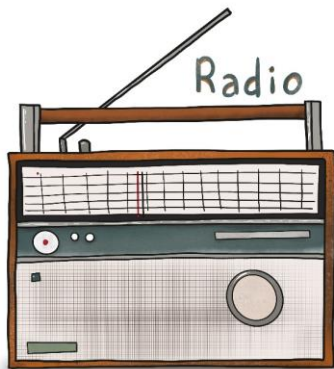


NEVA FM en Occitanie

En 2013, le CSA a établi un programme de travail pluriannuel avec l'objectif de remettre en appel les fréquences FM arrivant à échéance et d'identifier de nouvelles fréquences FM.

Pour la [région Occitanie](#), le résultat de l'important travail en amont de réaménagement du spectre de fréquences existantes menées par le CSA et les différents contributeurs, dont TDF, ont permis de rendre disponibles 54 nouvelles fréquences.

Fin 2017, le CSA a donc pu lancer un [appel à candidature FM sur 12 zones de la région pour un total de 72 fréquences](#) (nouvelles et reconduction).



Dans la nuit du 2 au 3 juillet 2018, les techniciens de TDF ont procédé au réaménagement et à l'allumage de nouvelles fréquences FM, afin d'accueillir et diffuser les nouvelles radios dans la zone concernée.

Les interventions devaient suivre un process strict, encadré par le CSA, notamment les horaires d'arrêt et de remise en service des émetteurs.

Qu'est-ce qu'une NEVA ?

NEVA signifie Nuit d'Entrée en Vigueur des Autorisations FM. Cette opération, aussi appelée Nuit bleue, est la nuit au cours de laquelle les fréquences FM, d'une région sont remaniées. Les opérateurs de diffusion procèdent alors aux changements de fréquences des radios FM, ou aux changements de site d'émission.



Réduction de la fracture numérique

New Deal Mobile



TDF accompagne les Départements dans le cadre du « New Deal Mobile ». TDF rencontre tous les départements de métropole afin de contribuer à l'analyse de trous de couverture, à la pertinence de compléments de desserte, et à l'identification de ses infrastructures à proximité permettant d'accélérer les déploiements.

New Deal Mobile ?

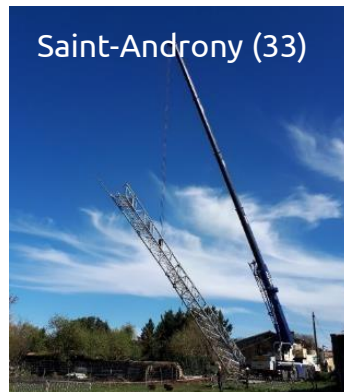
En janvier 2018, le Gouvernement a signé avec les quatre opérateurs de réseau mobile un accord dénommé « New Deal Mobile ».

Cet accord prévoit l'accélération de la couverture mobile et la généralisation de la 4G sur les zones peu ou mal desservies, mais aussi l'amélioration de la couverture des axes de transport ferroviaires et routiers.



Réduction de la fracture numérique

Accélération de la couverture mobile



Face au besoin accru en sites de la part des opérateurs, les équipes de TDF se sont mobilisées. Plusieurs centaines de pylônes ont été érigés au cours de l'année, en métropole et en outre-mer, en s'appuyant sur l'usine de notre filiale ITAS de Beauzelle (Haute-Garonne).

Zoom sur Mayotte

Après 2 mois de travaux, ce pylône construit sur la commune de MTsamboro au nord de La Grande Terre culmine à une trentaine de mètres de haut.

L'expertise des techniciens sur place a permis d'assurer la construction malgré une période de nombreux séismes à forte magnitude sur l'île. Des préconisations particulières ont dû être appliquées.



Inauguration du datacenter de Bordeaux-Bouliac

Cinq ans après l'ouverture de son premier datacenter à Bouliac (Gironde), TDF a inauguré un deuxième bâtiment le 27 novembre.

Une réponse aux besoins croissants des entreprises et collectivités

Le succès commercial du premier datacenter, la demande croissante d'externalisation des équipements IT ainsi que le dynamisme de la région Nouvelle Aquitaine en matière de projets numériques, ont encouragé TDF à construire ce nouveau datacenter. Le nouveau datacenter de TDF a été conçu pour garantir un environnement haute qualité, ultra sécurisé et résilient pour l'hébergement des équipements IT sensibles.

Certifications & Labels

Les quatre datacenters TDF sont certifiés **ISO 27001** par Bureau Veritas Certification garantissant un service d'hébergement hautement sécurisé à ses clients.

Ils sont labellisés **Code of conduct Participant for data center energy efficiency** qui promeut les bonnes pratiques en matière d'optimisation des dépenses énergétiques et d'empreinte carbone.

Le datacenter de Bouliac est également labellisé **RT2012**, norme exigeant que le bâtiment favorise les économies d'énergie et impose au moins une énergie renouvelable.

Un nouveau datacenter de conception éco-responsable

- Système de refroidissement par *free-cooling* afin d'optimiser la consommation d'énergie
- Une urbanisation des salles confinant la chaleur fatale produite par les équipements IT hébergés
- Un toit végétalisé aux multiples bénéfices écologiques installé sur les 250 m² de toit du nouveau datacenter





« Avec ce nouveau bâtiment, le datacenter TDF de Bordeaux-Bouliac devient notre plus grand datacenter. TDF a la volonté de faciliter le développement économique au cœur des régions et d'accompagner l'aménagement numérique des territoires dans une démarche de partenariat »

Olivier Huart, PDG du groupe TDF.



« Notre partenariat avec TDF est né d'une envie commune de proposer une nouvelle offre de datacenter sur la région de Bordeaux. En 2012, Systonic faisait face à une forte croissance de son activité d'hébergement et souhaitait diversifier son offre. L'approche proposée par TDF nous a pleinement convaincus. Avec cette nouvelle salle, nous sommes particulièrement heureux du chemin accompli »

Damien Delavie, Directeur Général de Systonic, client de TDF.

« TDF est heureux d'inaugurer ce nouveau datacenter de Bordeaux-Bouliac, pour accompagner les besoins croissants de ses clients, collectivités locales, grandes entreprises et ESN sur leurs enjeux d'externalisation d'équipements IT sensibles dans un datacenter de proximité avec des exigences très élevées de sécurité et de disponibilité. »

Christine Landrevot, Directeur Général de la Division Télécom de TDF.



De gauche à droite: Olivier Huart (Président-Directeur Général de TDF), Christine Landrevot (Directeur Général de la Division Télécom de TDF) et Dominique Alcala (Maire de Bouliac)



Très haut débit mobile dans le métro de Rennes

Depuis le 1^{er} octobre, les 130 000 passagers quotidiens de la ligne A du métro de Rennes bénéficient d'un accès très haut débit mobile dans l'intégralité des quinze stations et tunnels de la ligne.

Rennes Métropole a confié l'installation du très haut débit mobile à TDF, en sa qualité d'opérateur d'infrastructures « neutre et ouvert », dans le cadre d'une convention d'occupation du domaine public.

TDF apporte ainsi une solution « clé en main » pour l'ensemble des opérateurs de téléphonie mobile dont les équipements sont hébergés sur le site TDF de Cesson-Sévigné, permettant ainsi un gain de place en souterrain et une diminution des interventions sur le fonctionnement habituel du métro.



« A Rennes, TDF est fier d'avoir pu proposer un choix technique unique dans la couverture mobile des métros en France »

Jean-Louis Mounier, Directeur Général Adjoint en charge de l'Industrie et de l'Innovation

Chiffres clés sur le métro de Rennes Ligne A :

- 9,4 km de parcours
- 15 stations
- 130 000 passagers par jour

Chiffres clés sur le projet :

- 135 km de fibre optique
- 4 km de câble coaxial
- Près de cent antennes installées
- Plus de 6 mois de travaux in situ
- Plus de 50 personnes impliquées sur ce projet appartenant à 10 entreprises

Le service sera par ailleurs étendu sur la ligne B (15 stations, 14 km) d'ici à 2020.

Fibre

Nouveaux succès

En janvier 2018, TDF a été choisi par le Syndicat Mixte Ouvert Val de Loire Numérique pour déployer la fibre dans les zones rurales d'Indre-et-Loire et du Loir-et-Cher, ainsi que par le Syndicat Mixte Ouvert Anjou Numérique pour déployer les mêmes services dans le Maine-et-Loire. Avec le Val d'Oise et les Yvelines en 2017, ce sont désormais 4 territoires qui font confiance à TDF.

Ces succès ont conduit à la création des sociétés de projets Val-de-Loire Fibre et Anjou Fibre.

5 ans pour



- Installer 306 000 prises
- Pour desservir 513 communes
- Mettre en place un plateau mobile de formation dans chaque département
- Financer des projets autour de l'insertion sociale et professionnelle

5 ans pour



- Installer 220 000 prises
- Pour desservir 143 communes
- Pour créer 3 centres de formation consacrés aux métiers de la fibre
- Financer des projets autour de l'insertion sociale et professionnelle dans le département



Fibre

Poursuite des travaux

L'année 2018 a vu la poursuite des travaux du déploiement de la fibre dans le Val d'Oise et leur démarrage dans les Yvelines, le Val-de-Loire et le Maine-et-Loire.



Les premières réunions d'information auprès de la population ont permis de répondre aux questions des futurs usagers de la fibre.

Afin de permettre à tous de comprendre les étapes essentielles de la construction du réseau de fibre optique, TDF a réalisé une vidéo pédagogique « Comment la fibre arrive chez vous ? » et l'infographie dédiée, disponible [ici](#).



Fibre

Lancement commercial

Tout au long de l'année 2018, des accords ont été signés entre TDF et des fournisseurs d'accès internet permettant aux foyers ou aux professionnels raccordables de profiter du service très-haut débit.

Les offres fibre « triple play » ou « quadruple play » ont été commercialisées sur l'ensemble du réseau fibre optique déployé par TDF, au fur et à mesure de l'ouverture à la commercialisation, et notamment dès juillet 2018 dans les premières communes raccordées du Val d'Oise.

Offre Triple Play

- Internet
- Téléphonie fixe
- Télévision

Offre Quadruple play

- Internet
- Téléphonie fixe
- Télévision
- Téléphonie mobile

Fibre

Lancement commercial

« Nous sommes ravis de continuer à participer au déploiement du Très Haut Débit pour toutes et tous à travers notre partenariat avec TDF. Avec cette nouvelle collaboration, nous avons le plaisir de renforcer les relations de confiance établies avec les opérateurs d'infrastructures français depuis bientôt dix ans »

Franck Bisetti fondateur et Président de K-Net

« TDF a apporté sur le marché des RIP son expertise technique reconnue adossée à une excellente approche d'opérateur réellement neutre vis-à-vis des opérateurs de détail. »

Nicolas Guillaume, Président de Netalis

« Ce partenariat avec TDF est l'aboutissement d'un travail mené conjointement pour étendre l'accès au Très Haut Débit en France. Cet accord nous permet de proposer la fibre à plus d'un million de foyers »

Christophe Valdeyron, Directeur général d'Ozone.

« Nous sommes fiers de participer au développement du Très Haut Débit sur l'ensemble du territoire en joignant nos efforts à ceux de TDF, partenaire historique de Vitis et en proposant une offre quadruple play accessible en prix et équivalente aux meilleurs standards du marché. »

Mathias Hautefort, Président de Vitis.



1

Droits de l'Homme





Les entreprises sont invitées à promouvoir et à respecter la protection du droit international relatif aux Droits de l'Homme et veiller à ne pas se rendre complice de violations de ces droits.

En 2018, TDF a poursuivi son engagement dans la réduction de la fracture numérique, en menant des actions auprès des collectivités locales et en poursuivant ses ambitions de déploiement de la fibre.



Code d'éthique

En 2018, le **code d'éthique** a été mis à jour et validé par le Conseil d'Administration. Il intègre deux nouveaux chapitres :

- Lobbying
- Protection des Données Personnelles

Pour la première fois depuis sa parution en 2014, il a été signé par l'ensemble des membres du Comité exécutif de TDF.

Le code d'éthique est accessible en français et en anglais sur le site internet de TDF <https://www.tdf.fr/groupe/nos-engagements>.

Il est annexé au règlement intérieur et communiqué à nos parties prenantes.

Dispositif d'Alerte professionnelle (DAP)

« Le DAP permet à un collaborateur du Groupe de signaler, quand il en a eu personnellement connaissance :

- o *toute violation grave : au présent code d'éthique, à la politique anticorruption du Groupe, à une règle nationale ou internationale en vigueur (incluant les crimes et délits) ;*
- o *toute menace ou préjudice grave pour l'intérêt général. »*

En 2018, les messages d'accueil de la hotline téléphonique et du site web d'alerte ont été modifiés afin d'intégrer le Règlement Général sur la Protection des Données (RGPD) et la loi Sapin II.

Les champs du DAP ont également été élargis, en particulier par un focus sur la corruption.

Réduction de la fracture numérique

TDF poursuit ses actions vers les collectivités locales

En 2018, les équipes de TDF étaient présentes :

- Aux Etats Généraux des RIP à Deauville
- A la 13^{ème} édition de RURALITIC à Aurillac
- Au salon des Maires et des Collectivités Locales à Paris
- Au 88^{ème} Congrès ADF à Rennes
- A la Mêlée Numérique à Toulouse
- Au Congrès de l'Association des Maires Ruraux de France à St Léger-les-Mélèzes
- Au salon des EPL à Rennes
- Au congrès HLM H'expo à Marseille
- Au Salon des maires d'Indre-et-Loire à Tours

Belvédère, société commune de TDF et de la Banque des Territoires, a été créée fin 2016 pour accompagner les collectivités territoriales dans la réalisation des programmes gouvernementaux de résorption des zones blanches mobiles.

Belvédère va ainsi déployer une cinquantaine de sites (en 2018 et 2019), et contribuer, au côté des opérateurs et des collectivités, à la résorption des zones blanches de centres-bourgs.

« L'objectif de TDF est d'aider les élus ruraux à y voir plus clair dans les moyens mis, aujourd'hui et demain, à leur disposition pour bénéficier d'une connectivité optimale. »

Alain Komly, Directeur des relations avec les collectivités.



Fin août, TDF a participé à la **treizième édition de RURALITIC** organisée au Centre des Congrès d'Aurillac et est intervenu lors de la plénière « New Deal mobile, et maintenant ? »



Réduction de la fracture numérique

Partenariat avec l'Assemblée des départements de France

En juin 2018, TDF et l'Assemblée des Départements de France (ADF) ont signé une convention de partenariat en faveur de l'aménagement numérique du Territoire, et en particulier de la couverture mobile et du Très Haut Débit fixe.

Contexte

L'aménagement numérique, un enjeu sociétal et une priorité pour les collectivités

Les Départements, engagés au travers de leur Schéma Directeur d'Aménagement Numérique (SDAN), jouent un rôle central dans le développement de la couverture numérique : la couverture mobile connaît une phase d'accélération sans précédent grâce à l'accord entre les opérateurs et l'État intervenu début 2018 et, du côté des réseaux fixes, l'ambition est d'atteindre le 100% Fibre en 2025.

Objectif du partenariat

Permettre la mise en place d'actions conjointes autour des problématiques de développement des infrastructures de réseaux télécom, ainsi que des nouveaux usages et services liés au Très Haut Débit.

Moyens mis en œuvre

TDF sera associé aux travaux de l'ADF au sein de commissions thématiques (« Innovation et Numérique », « Aménagement du Territoire » et « Affaires sociales et solidarités ») et pourra contribuer, par son expertise technique, à proposer des solutions innovantes pour accompagner le développement des nouveaux services et usages.



Réduction de la fracture numérique

Fibre - Partenariats

Plusieurs partenariats avec la Banque des Territoires ont été mis en place en 2018 afin de soutenir le déploiement des réseaux très haut débit (THD) réalisés par TDF à travers ses filiales dédiées à la fibre.

La Banque des Territoires est entrée à hauteur de 30 % du capital des sociétés Anjou Fibre, Val de Loire Fibre et Val d'Oise Fibre, filiales de TDF constituées pour déployer, exploiter et commercialiser le réseau fibre optique dans les zones peu denses.

« Dans le contexte d'accélération de la couverture numérique des territoires voulue par les pouvoirs publics, je me félicite du rapprochement entre TDF et la Caisse des Dépôts, qui accompagne les projets d'investissements des collectivités. Nous pouvons ainsi offrir à ces dernières, une solution complète associant performance industrielle, présence locale et accompagnement de long terme. »

Olivier Huart, PDG du groupe TDF



DR

Ce partenariat démontre la volonté de soutenir TDF dans l'accompagnement de la transition numérique des territoires.



Réduction de la fracture numérique

Fibre - Mission formation

Participer au déploiement de l'infrastructure de la fibre est une expérience humaine et professionnelle unique. Ce projet d'envergure vise à renforcer l'attractivité économique du territoire, notamment des zones rurales, et contribue au développement de nouvelles activités dans les domaines de la santé, de l'éducation, de l'environnement, etc.

Dans ce cadre, TDF développe l'emploi sur le territoire et confirme son implication dans l'insertion et la formation professionnelles.

Dans le Val d'Oise, TDF : participe à la mise en place et à l'activité du centre de formation départemental d'Ecouen.

Dans les Yvelines, TDF est partenaire du centre de formation d'Aubergenville.

En Anjou, TDF crée trois centres de formation.

Dans le Val de Loire, des plateaux mobiles de formations aux métiers de la fibre (camions aménagés) sont en cours de création et seront mis à disposition des organismes de formation (inauguration mai 2019)

Les engagements de TDF

TDF souhaite accompagner les entreprises qu'elle a retenues comme fournisseurs, et qui ont besoin d'une main-d'œuvre spécialisée et formée.

TDF s'engage ainsi à contribuer à la réinsertion professionnelle des personnes en difficulté et à la formation aux technologies du numérique



Réduction de la fracture numérique

Fibre – Focus sur la formation en Anjou

Le premier centre de formation d'Anjou Fibre à Baugé-en-Anjou accueille des stagiaires depuis octobre 2018.

Le centre de Baugé-en-Anjou, c'est :

- Des salles de cours
- Des plateaux techniques intérieurs et extérieurs
- Des formations théoriques de retour à l'emploi
- L'apprentissage en conditions réelles des métiers de la fibre
- Près de 50 stagiaires accueillis
- Près de 2800 heures d'insertion
- 7400 heures de formation professionnelle
- 42 personnes en stage dans 11 entreprises partenaires



« Après s'être vu confier le déploiement, l'exploitation et la commercialisation du réseau fibre dans les zones rurales du Maine-et-Loire, TDF mobilise les ressources du territoire. Nous avons besoin de professionnels pour bâtir ensemble ce projet d'ampleur, qu'est la fibre ».

Cyril Gasc, Directeur général
de la division fibre de TDF



« J'ai passé une superbe semaine, j'ai fait des branchements de boîte et des soudures. J'ai appris beaucoup de choses et je suis ravi d'avoir pu intégrer BAGE, une très bonne entreprise. »

Kamel, stagiaire de la formation qualifiante,
en stage dans l'entreprise BAGE

Au-delà des stagiaires nouvellement formés, les entreprises locales profitent de ce centre pour **faire monter leurs salariés en compétence**. Actuellement, les salariés de trois entreprises en ont bénéficié. Ces centres sont ouverts et mis à la disposition des organismes de formation aux métiers de la fibre.



Réduction de la fracture numérique

Fibre - Partenariats fournisseurs

Pour la construction de ses projets déploiement de la fibre optique, TDF s'appuie sur les entreprises locales.

Au cours de l'année 2018, plusieurs visites de ces entreprises ont été organisées, en présence d'élus locaux, de l'équipe dirigeante de TDF et des sociétés de projets.

Les fournisseurs ont ainsi pu présenter leurs sites de production et leurs process de fabrication des éléments commandés par TDF, permettant ainsi à chacun de comprendre les enjeux et défis partagés au cours des prochains mois.

2

Normes internationales du travail





Les entreprises sont invitées à :

- Respecter la liberté d'association et reconnaître le droit de négociation collective.
- Contribuer à l'élimination du travail forcé et obligatoire.
- Contribuer à l'abolition effective du travail des enfants.
- Contribuer à l'élimination de toute discrimination en matière d'emploi et de profession.

En 2018, TDF s'est engagé en faveur de la qualité de vie au travail et a poursuivi son engagement pour l'égalité professionnelle femmes-hommes et ses actions envers les jeunes.



Travailler à TDF, c'est

Dialoguer

Le dialogue social fait partie de l'identité de TDF.

En 2018, deux accords ont été négociés et signés par la Direction et les partenaires sociaux sur la qualité de vie au travail et la gestion prévisionnelle des emplois et des compétences.

- Le 15 novembre, TDF a été primé par un jury constitué de 110 représentants, lors de la 5^e édition des Victoires des Leaders du Capital Humain.
- L'équipe de la DRH en charge du dialogue social a ainsi reçu la victoire d'argent dans la catégorie Dialogue Social.
- Ce prix met en lumière les réalisations permises grâce à la qualité du dialogue social au sein de TDF et favorise également l'inspiration ainsi que le partage d'idées entre acteurs privés, institutionnels et académiques.



De gauche à droite : Vanessa Pointeau, responsable des relations sociales, Christophe Maximilien, Directeur des Ressources Humaines, Coralie Grillet, juriste

Travailler à TDF, c'est

Etre accueilli

Chaque nouveau recruté, toutes entités du groupe confondues, bénéficie d'un même dispositif d'intégration en trois étapes.

Des « **TDF visites** » pour découvrir des sites de production en région et en Ile-de-France, en petits groupes, mieux appréhender les métiers et les activités de TDF, favoriser la transversalité et rencontrer les équipes managériales locales.

Les nouveaux collaborateurs reçoivent un **mail d'accueil du DRH** à leur arrivée qui contient notamment une **vidéo de bienvenue** du Président-Directeur général.

La « **TDF soirée** » pour tous se retrouver dans le cadre d'un événement convivial et festif et permettre des rencontres informelles avec les managers et les membres du comité exécutif.

145 nouveaux
collaborateurs en 2018



Le 3 juillet 2018, les nouveaux collaborateurs se sont retrouvés à Paris pour une soirée sous le thème des tropiques.



Travailler à TDF, c'est

Travailler en sécurité – Politique HSE

La politique d'Hygiène, Sécurité, Environnement (HSE)

TDF associe le déploiement de ses activités et l'atteinte de ses objectifs industriels et commerciaux au respect des valeurs et de la réglementation en matière HSE. Cet engagement est promu au plus haut niveau de l'entreprise au travers d'une charte et d'une politique mise à disposition de tous. Ces deux documents représentent l'engagement de TDF à respecter la réglementation et à améliorer sa performance HSE.

La politique HSE repose sur 4 piliers de maîtrise des risques :

- Sécurité & Santé,
- Conditions de travail,
- Sécurité des infrastructures,
- Préservation de l'environnement.

En 2018, cette politique a été étendue à l'ensemble des filiales du groupe : ARKENA, ITAS, et AD VALEM, ainsi qu'au sein de l'activité Fibre.



Travailler à TDF, c'est

Travailler en sécurité – Le DUER

Le document unique d'évaluation des risques est mis à jour annuellement, conformément à la réglementation.

L'exploitation des résultats de l'année précédente permettent d'orienter les actions intégrées au plan de prévention de l'année suivante.

En 2018, sept réunions du groupe de travail DUER avec des représentants du CHSCT ont permis notamment

- La mise à jour de 100 % des fiches de risque et des évaluations
- La rédaction de livret de recommandations pour certains postes
- Une information sur l'étude « Risque Chimique »
- Une information sur le déploiement de la méthode inductive d'analyse des risques
- Le déploiement de trousse attaché-outils pour faciliter les montées aux pylônes



OBJECTIF

Zéro accident grave

Une nouvelle interface de l'outil DUER, a été créée afin de permettre aux collaborateurs d'accéder plus facilement à l'évaluation des risques de leurs emplois.

Travailler à TDF, c'est

Travailler en sécurité – Méthode inductive

La méthode inductive vient compléter les deux dispositifs d'analyse de risque déjà en place au sein de TDF : l'analyse des accidents et presque accidents et le DUER.

Mise en place de groupes de travail

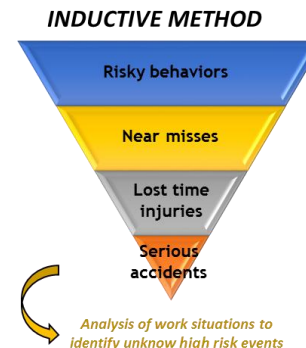
Pour élargir le cercle de réflexion, des techniciens, des managers et l'équipe HSE ont travaillé ensemble pour trouver des solutions simples et rapides pour réduire les risques. Les solutions évoquées ont été collégalement évaluées selon une échelle de temps et de complexité pour aider la Direction à sélectionner des actions.

La méthode s'est concentrée sur 4 risques majeurs à TDF

- Risque routier
- Risque électrique
- Risque de hauteur
- Risque lié aux sous-traitants

Cette démarche volontaire vise à identifier les situations rares et potentiellement graves échappant aux deux premiers dispositifs.

Six solutions ont été intégrées au Programme Annuel de prévention 2019.



Travailler à TDF, c'est

Travailler en sécurité – Audits sécurité

Dans le cadre de la politique HSE, des audits de sites TDF sont régulièrement réalisés, afin de s'assurer du respect des engagements pris par TDF.

Chaque année, depuis 2016, le Comex et les équipes de direction réalisent quelques uns de ces audits comme ceux du Mont-Ventoux ou d'Allouis en 2018.

Chaque manager doit effectuer **au moins 2 audits** de sites de production par an.



Audit du Mont-Ventoux en mai 2018

Pour faciliter la conduite des audits, une application pour smartphone a été développée et permet à l'auditeur d'évaluer notamment :

- L'état du site
- Les risques majeurs (électriques, électromagnétiques, de chute de hauteur...)
- La sécurisation des accès
- L'environnement



« L'audit de sites est un outil d'amélioration continue au service de la sécurité des biens et des personnes. Il a 5 qualités : mobilité, agilité, efficacité, simplicité, engageant pour le management. »

Marc Rivollet, direction méthodes & industrialisation - TDF

Le cercle des auditeurs s'est élargi et a presque doublé.



Travailler à TDF, c'est

Travailler en sécurité

TDF a mis en place une démarche de protection des travailleurs contre les champs électromagnétiques. Elle est fondée sur la réglementation et les normes en vigueur.

Depuis 2017, TDF soutient la Chaire C2M.

Dans le cadre de cette coopération, TDF a lancé une thèse sur la caractérisation de l'exposition aux champs électromagnétiques dans les pylônes. L'objectif de la thèse est de rechercher les niveaux du champ électrique (grandeur mesurable in-situ) pour lesquels les valeurs limites d'exposition (non mesurables sur site) sont respectées.



Travailler à TDF, c'est

Travailler en sécurité – Les semaines sécurité

Les semaines sécurité sont organisées annuellement par les Responsables Santé Sécurité dans toutes les régions. L'objectif est d'animer la prévention des risques auprès des équipes de maintenance sur le terrain.

L'opération se déroule en deux temps :

- Un volet rassemblant des **contrôles périodiques** : vérification des paquetages d'équipement de protection individuelle antichute, test de bouton d'alerte présent dans les véhicules, etc.
- Un volet d'animation centré sur **une thématique phare**

La prévention des risques routiers est en effet un enjeu majeur pour TDF.

Plusieurs centaines de véhicules sont nécessaires, au quotidien, pour permettre aux équipes sur le terrain de gérer l'ingénierie, le déploiement, la maintenance et le développement du parc de sites de l'entreprise. En la matière, la gestion du risque s'opère autour de quatre axes : le véhicule, le conducteur, l'accès au site et le stationnement.

Cette année la thématique choisie était la sensibilisation routière :

- Connaissance des équipements de sécurité d'un véhicule
- Ateliers de simulation de conduite, sur les conduites addictives
- Tests aux chocs



Travailler à TDF, c'est

Travailler en sécurité – La sécurité routière

En 2018, TDF est devenu membre du Club Entreprise ESR. TDF souhaite ainsi apporter son expérience concernant la prévention des risques routiers et poursuivre son engagement en matière de sécurité.



Le Club Entreprise regroupe 40 membres constitués d'entreprises régionales ou nationales permettant une communication de bonnes pratiques, un partage sur l'actualité et une réflexion commune.

Travailler à TDF, c'est

Travailler en sécurité – La sécurité de nos parties prenantes externes

Fin mai, une **journée d'échanges consacrée à la sécurité et à l'environnement** était pour la première fois organisée dans la région Nord-Est. Elle était dédiée aux responsables sécurité des entreprises intervenant sur les sites de production de TDF et avait notamment pour objectif de rappeler les règles de sécurité de TDF.

Trois thèmes ont été abordés au cours de cette journée :

- le risque hauteur,
- le risque électrique
- Le risque électromagnétique

Donnant lieu à des échanges sur les bonnes pratiques à adopter.

Des **interventions de spécialistes**, comme le GRIMP* (pompiers spécialisés dans les secours en milieux périlleux) ou RTE**, ont également été réalisées à proximité des réseaux afin d'approfondir les sujets avec des spécialistes du domaine.

De nouvelles rencontres seront prévues, sur d'autres thèmes, une à deux fois par an.

*GRIMP: Groupe de reconnaissance et d'intervention en milieux périlleux.

**RTE: Réseau de Transport d'Electricité

Travailler à TDF, c'est

Travailler en sécurité – Les exercices du GRIMP

Chaque année, quelques sites de diffusion servent de terrain d'entraînement aux services départementaux d'intervention et de secours.

Ces exercices permettent aux équipes de secours de réaliser in situ des évacuations de personnes et de tester la mise en œuvre des moyens humains et techniques à déployer pour des interventions en milieu périlleux et favorise leur connaissance de nos sites.



En 2018, plusieurs exercices se sont déroulés en métropole et en Outre-Mer

Exercice au Mont-Ventoux en décembre 2018

Travailler à TDF, c'est

Travailler en sécurité – Groupe de travail extérieur

De par son activité, TDF siège au sein de la Commission de Suivi de la prévention Santé des télécommunications, dépendant de l'HUMAPP*. Cette commission paritaire a pour vocation d'évoquer l'actualité et les problématiques qui se posent dans le domaine. L'année 2018 a été marquée par l'élaboration et la diffusion d'une plaquette d'information des télétravailleurs. Ces travaux bénéficient aux grandes comme aux petites entreprises de la branche.



*« HUMAPP (ex Unetel-RST) est une organisation professionnelle, constituée en syndicat professionnel, dont l'objet est d'assurer, dans le domaine des relations sociales, la représentation des intérêts matériels et moraux des entreprises de télécoms. » source <https://humapp.com/>

Travailler à TDF, c'est

Être bien au travail

En mai 2018, la Direction de TDF et les organisations syndicales ont signé un premier accord sur la qualité de vie au travail.

D'une durée de trois ans, cet accord place la qualité de vie au travail (QVT) au cœur de la politique sociale de l'entreprise en faveur du développement du bien-être individuel et collectif des salariés, facteur de performance durable. Les engagements pris s'articulent autour de cinq axes.

Le renforcement du rôle de chacun dans la promotion de la QVT par la mise en place d'un cursus de formation spécifique à destination de l'ensemble des managers et membres du Comité exécutif sur les bonnes pratiques managériales, le droit à la déconnexion et la prévention des risques psychosociaux.

L'équilibre des temps de vie en assurant notamment un droit à la déconnexion, à la « connexion choisie » et la possibilité de télétravailler.

La santé et le bien-être au travail avec la mise en place d'actions d'information et de prévention (risques psychosociaux, risques routiers) et la promotion de la cohésion d'équipe via notamment l'animation de groupe d'expression.

La qualité des environnements de travail avec la volonté de développer un modèle immobilier commun pour les futurs sites et la poursuite du réaménagement des bases régionales et de l'amélioration de leur connectivité.

La promotion des actions solidaires (don de jours de repos) et de l'engagement citoyen

- jours d'absence autorisée supplémentaires et maintien de la rémunération pour les salariés réservistes
- poursuite des actions menées avec la Cellule d'Aide aux Blessés de l'Armée de Terre qui visent à participer à la réinsertion professionnelle des militaires blessés en opération...



Travailler à TDF, c'est

Être bien au travail

En 2018, plusieurs aménagements de locaux tertiaires ont été réalisés.

L'agencement intérieur des espaces vise à offrir aux collaborateurs un cadre de vie moderne et convivial, et à favoriser la transparence et la communication entre les équipes.



Les équipes de Val d'Oise Fibre et Yvelines Fibre ont emménagé à Cergy-Pontoise (95).



Le nouveau siège de Val de Loire Fibre est implanté à Blois et les équipes de déploiement sont présents à Saint-Avertin, près de Tours.

Les 80 collaborateurs lyonnais ont pris place dans leur nouveaux locaux à La Part-Dieu à Lyon.



Travailler à TDF, c'est

Être bien au travail

En décembre 2017, le Campus TDF avait été choisi comme site pilote du label **R2S-Ready2Services** « Bâtiments connectés » qui répond aux enjeux de la transformation des usages par le numérique et à la nécessité de s'engager en faveur du bâtiment connecté, solidaire et humain. Une vérification et un audit ont été réalisés en novembre afin de certifier le site du Campus.

La certification repose sur une évaluation des exigences suivantes :

- connectivité,
- architecture réseau,
- équipements et interfaces,
- sécurité numérique,
- management responsable,
- services.

2 étoiles pour le Campus



Fatima Darkate, responsable du campus TDF & Hervé Buguet, responsable immobilier à TDF

La notation de chaque exigence a permis au Campus d'aboutir à un **score global de 72 %** soit **deux étoiles** (le niveau le plus élevé étant 3 étoiles pour un score supérieur à 80 %).

Travailler à TDF, c'est

Être bien au travail

Semaine de la Qualité de Vie au Travail (QVT)

Durant la Semaine nationale pour la QVT en juin 2018, TDF a proposé différentes animations autour du bien-être et de la santé sur ses principaux sites tertiaires :

- Challenge marche
- Des séances d'acupressions (massage sans aiguille issue de la médecine traditionnelle chinoise), des massages assis
- Des cours de yoga, de relaxation, de sophrologie
- Des livraisons de paniers de fruits



LA MATINÉE DES SUPER-HÉROS TDF



Family Days

Pour la première fois, TDF a organisé deux matinées portes-ouvertes sur ces deux sites tertiaires en Ile-de-France, au Campus de Romainville le 9 juin 2018 et au Fairway à Montrouge le 6 octobre 2018.

Ces opérations ont permis aux familles des collaborateurs de découvrir les sites et de partager un moment convivial, ludique et festif (maquillage, château gonflable, magicien, etc.).



Travailler à TDF, c'est

Être égaux

En avril 2017, la Direction et l'ensemble des Organisations Syndicales signaient un accord, d'une durée de trois ans, concernant **l'égalité professionnelle entre les femmes et les hommes**. Où en est-on en 2018?

Embauche

Embaucher 45 % de femmes en CDI et 40 % de femmes en CDD tout au long de la mise en œuvre de l'accord.

En 2018, ce taux est de 22,8 % pour les CDI et de 30,7 % pour les CDD

TDF a adhéré à l'association « Elles Bougent » (voir la page 59 dédiée à l'association)

0,6% d'écart entre le salaire moyen des hommes et celui des femmes

Rémunération

L'objectif est d'assurer une égalité de rémunération entre les femmes et les hommes avec une tolérance de +/- 2%



Travailler à TDF, c'est

Être égaux

Formation professionnelle

TDF s'engage à atteindre **un taux de formation annuel** des femmes et des hommes de 75 % sur la durée de l'accord.

En 2018, le taux est de 90 %.

Prise en charge de frais de garde

1 salarié a bénéficié d'une prise en charge partielle des frais de garde de ses enfants, suite à des horaires inhabituels de travail ou occasionnant un découcher.

Equilibre vie professionnelle / vie personnelle

Mode de garde

3 places en crèches du réseau Babilou ont été attribuées aux collaborateurs (20 berceaux sont disponibles sur 3 ans)

Scolarité

8 salariés ont pu bénéficier d'une prise en charge jusqu'à 100 € par an et par enfant du **soutien scolaire** de la 4ème à la terminale.

1 salarié a pu bénéficier d'une prise en charge de **l'aide à l'orientation** à hauteur de 100 € par enfant de la 3ème à la terminale.



Travailler à TDF, c'est

Être égaux

Conformément à la réglementation, TDF a publié son index de l'égalité Femmes/Hommes.



L'index est calculé sur 100 points en fonction des 5 indicateurs ci-dessous:



38/40
Ecart salarial



20/20
Ecart
d'augmentations
individuelles



15/15
Ecart dans les
promotions



15/15
Augmentations
au retour de congé
maternité



5/10
Présence de genres parmi
les 10 plus hauts salaires de
l'entreprise

L'excellent résultat de TDF est l'illustration du dynamisme de la politique de ressources humaines engagée depuis plusieurs années, en faveur de l'égalité professionnelle entre les femmes et les hommes.



Travailler à TDF, c'est

Être égaux

Dans le cadre de sa politique d'égalité professionnelle entre les femmes et les hommes, TDF est adhérent de l'association « Elles bougent. »

9
marraines
TDF


Objectif de l'association

Au travers de rencontres et événements thématiques, « Elles bougent » souhaite encourager les jeunes femmes à s'orienter vers des études et métiers techniques ou scientifiques et de déconstruire les stéréotypes de ces secteurs considérés comme masculins.

Participation au Forum « Réseaux & Carrières au féminin »

Cette année, trois marraines TDF étaient présentes sur ce forum organisé par « Elles Bougent » afin de partager leur parcours et expérience professionnelle aux 500 étudiantes présentes. TDF a animé un atelier sur la négociation salariale et des speed coachings sur le curriculum vitae.

Les objectifs du Forum sont de développer le réseau professionnel des étudiantes et de leur donner des outils nécessaires pour préparer leur entrée dans le monde du travail.



« Au cours de ce forum, j'ai échangé avec des étudiantes curieuses, en questionnement sur leur orientation professionnelle ; j'ai pu simplement les informer, les rassurer, leur donner confiance en leur parlant de mon parcours professionnel et de mon expérience personnelle. »

Alice Feneyrols, chargée d'affaires FTTH chez TDF

Elles bougent



Travailler à TDF, c'est Être égaux

Les autres rendez-vous « Elles bougent »

Forum réseaux et Carrières au féminin le 8 février
Proposer des offres de stages, d'alternances et
d'emplois

Journée nationale des Sciences de l'Ingénieur au
féminin le 29 novembre
Témoignages de marraines dans les collèges et
lycées

Elles innovent pour le numérique le 6 décembre
Faire découvrir aux collégiennes, lycéennes et
étudiantes les métiers du numérique.

Challenge Innovatech du 13 décembre au 28 février
Etudiantes et marraines travaillent ensemble un
projet innovant (challenge par région avec finale au
Ministère de l'Economie et des Finances)



Visite TDF à la Tour Eiffel, le 6 décembre 2018

Elles bougent



Travailler à TDF, c'est

Être égaux

TDF s'engage également auprès de l'association « Article 1 »



L'association

Article 1 accompagne les lycéens et étudiants issus de milieux populaires dans leur réussite scolaire et professionnelle. Depuis 2014, TDF est partenaire de Passeport Avenir devenue en 2018 Article 1. Née de la fusion de deux associations de lutte contre l'inégalité des chances, Article 1 poursuit les actions pour une société où l'orientation, la réussite dans les études et l'insertion professionnelle ne dépendent pas des origines sociales, économiques et culturelles.

Les salariés de TDF peuvent s'engager à être mentor pour accompagner individuellement un(e) étudiante(e) à chaque étape de son parcours d'études supérieures, donner confiance et encourager l'étudiant(e) à croire en ses capacités ou à être animateur, animatrice d'ateliers collectifs organisés par Article 1 pour sensibiliser les jeunes au monde de l'entreprise, les aider à prendre part activement à leur orientation et insertion ou encore leur transmettre les techniques pour se préparer aux oraux des Grandes Ecoles.

« J'ai participé à deux ateliers cette année. C'était important pour moi de transmettre mon expérience à des jeunes qui n'ont pas tous la chance d'accéder aux informations sur la vie concrète en entreprise et ses codes. Cela a été l'occasion pour moi de mieux connaître ces jeunes qui arriveront sur le marché du travail dans quelques années. »

Vincent Valdelièvre,
chef de projets
à TDF



25 mentors & animateurs TDF



Travailler à TDF, c'est Évoluer, bouger

En 2018, les **Journées de la Mobilité** se sont déroulées en mai sous la forme de courts webinaires interactifs animés par la Direction des Ressources Humaines.

Au programme

- Les métiers de l'Industrie
- Bouger en Outre-mer
- Les opportunités de la Fibre

Les intervenants ont ainsi présenté les perspectives d'emploi à court et moyen termes, certaines spécificités métiers et les métiers émergents, comme ceux de la Fibre.

Mettre en visibilité les postes à pourvoir

Apporter des réponses aux questions liées à la mobilité

Favoriser les échanges et susciter des envies de changer

La formation à TDF en 2018

- 1,3 million d'euros dédié à la formation
- 9 salariés sur 10 bénéficient d'une formation.
- 4 jours de formation en moyenne par salarié
- Une formation « Collaborateur digital » proposée à l'ensemble des salariés



Travailler à TDF, c'est

Être ouvert à la diversité

En novembre 2018, TDF a renouvelé sa participation à la Semaine Européenne pour l'Emploi des Personnes Handicapées (SEEPH).



Deux opérations phare ont été organisées cette année sur les six sites tertiaires : des massages par des praticiens malvoyants d'Alter Massage et une vente solidaire de gâteaux confectionnés par les salariés. La recette de cette vente a été intégralement reversée à l'Association Debra France qui soutient les familles concernées par la maladie de l'épidermolyse bulleuse ainsi que la recherche aux niveaux national et international.

Chaque jour, pendant la SEEPH, une courte sensibilisation animée sur le handicap, a été diffusée à chaque collaborateur.

Au travers de ces actions, TDF souhaite sensibiliser ses collaborateurs aux différentes formes de handicap.

1518 €
récoltés
pour
Debra



La conciergerie **Merci Oscar** a également offert un petit-déjeuner au Campus à Romainville.



Travailler à TDF, c'est

Être solidaire



Via la **signature de la Charte Omega**, TDF est engagé auprès de l'Armée de Terre afin de proposer une immersion en entreprise aux militaires blessés en opération. Ils sont ainsi pris en charge tout au long de leur parcours de reconstruction jusqu'à leur réinsertion ou reconversion professionnelle.

À ce titre, un militaire a intégré une équipe en tant que Technicien de Maîtrise d'Opérations, pour une première immersion de 6 mois.

À la suite de la déclaration du Président de la République, le groupe TDF a décidé d'attribuer une **prime exceptionnelle** aux salariés des entreprises du groupe disposant des revenus les moins élevés, versée début 2019

Les conditions d'attribution de cette prime exceptionnelle de solidarité seront les suivantes :

- 1000 € bruts pour les salaires annuels de base inférieurs à 25 000 € bruts,
- 500 € bruts pour les salaires annuels de base entre 25 000 et 30 000 € bruts,
- 250 € bruts pour les salaires annuels de base entre 30 000 et 35 000 € bruts.

Travailler à TDF, c'est

Être solidaire

Depuis quelques années, les Miss et Mister Ondes, équipe de coureurs composée de salariés TDF, participent à différentes courses à pied. En 2018, les collaborateurs ont participé à **7 courses**, à Paris et en région telles que le semi-marathon du Grand Nancy, les 10 et 20 km de Paris, le semi-marathon de Lille, le Run In Lyon (10 km ou semi-marathon) et Tout Rennes Court (10 km ou semi-marathon).

Au-delà des challenges inter-entreprises, les salariés mettent également toute leur énergie dans la course solidaire Odysée qui soutient la lutte contre le cancer du sein.

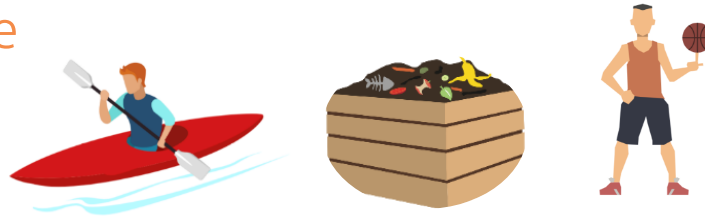


L'équipe TDF de Polynésie a participé au challenge « **Be a Hero** » organisé par l'association « Un Don de Vie » qui informe sur le don d'organes et la greffe,

Objectif ? Ramer en équipe en aviron d'intérieur pendant 4 minutes pour la bonne cause. TDF s'est ainsi classée 11^{ème} et le meilleur rameur 13^{ème} sur 127 participants !

Travailler à TDF, c'est

Être solidaire



Créé en 1990, le « Jury Aide » permet d'aider les collaborateurs de TDF et de ses filiales en France, qui souhaitent s'impliquer dans la vie sociale, que ce soit d'un point de vue culturel, sportif ou humanitaire.

Le Jury Aide 2018 a cette année récompensé 6 dossiers associatifs. Les financements accordés participeront :

- à l'achat groupé de traitements (vermifuges et antipuces) pour les animaux de compagnie abandonnés et recueillis en familles d'accueil ;
- à l'acquisition de matériel (surfski complet et container sécurisé) pour un club de sauvetage et secourisme ;
- à l'acquisition d'un lance-balles pour un club de tennis ;
- à l'acquisition de matériel pour un club de basket ;
- à l'acquisition de matériel pour un club de twirling bâton ;
- à l'acquisition de matériel pour un composteur collectif près des bords de Seine.

En décembre 2018, et pour la première année, TDF a organisé une **collecte nationale de jouets pour Emmaüs France**, sur ses six sites tertiaires. Les jouets en bon état, complets ont été remis à neuf et revendus à des prix modestes.



3

Environnement





Les entreprises sont invitées à :

- Appliquer l'approche de précaution aux problèmes touchant à l'environnement.
- Prendre des initiatives tendant à promouvoir une plus grande responsabilité en matière d'environnement.
- Favoriser la mise au point et la diffusion de technologies respectueuses de l'environnement.

En 2018, TDF a poursuivi ses actions en faveur de la maîtrise de la consommation de l'énergie et de l'entretien de ses espaces verts.



La maîtrise des consommations d'énergie

Depuis le passage au tout numérique en 2011 et l'arrêt des équipements de la télévision analogique qui rejetaient de la chaleur dans les salles d'émission, TDF met en place des solutions techniques permettant de maintenir une température ambiante satisfaisante dans ses locaux pour le confort de travail des salariés et le maintien en état des bâtiments de production.



TDF continue d'étudier différentes solutions d'énergie renouvelable.

Cependant, ses besoins de production pour des services 24/24 heures et 7/7 jours nécessitent une fourniture constante d'énergie, de qualité irréprochable. Cette caractéristique rend complexe l'utilisation de systèmes du type éolien ou solaire en circuit court (utilisation directe de l'énergie produite) sans envisager des solutions hybrides. Quelques projets ont été réalisés. Plusieurs autres sont à l'étude. Par ailleurs, TDF a engagé une réflexion sur la production d'énergie renouvelable en « circuit long » (réinjection dans le réseau de transport) notamment lorsque les terrains ou bâtiments qu'il exploite le permettent.



La maîtrise des consommations d'énergie

La CVC Box

TDF poursuit le **déploiement des CVC box sur ses sites**. Ce système de régulation des installations de génie climatique favorise le *free cooling* sur les sites de production.

Objectifs de la CVC Box

- Diviser par deux ou plus la consommation d'énergie
- Alerter sur les défauts de chaufferie, ventilation, climatisation
- Déclencher rapidement les interventions des techniciens

96 CVC box sont aujourd'hui installées sur les sites de production.

À terme **150 CVC box** devraient être mises en place.



En 2018, grâce à l'installation d'une CVC box et d'un système de récupération des calories, les climatiseurs d'un site de production corse ont pu être mis à l'arrêt.

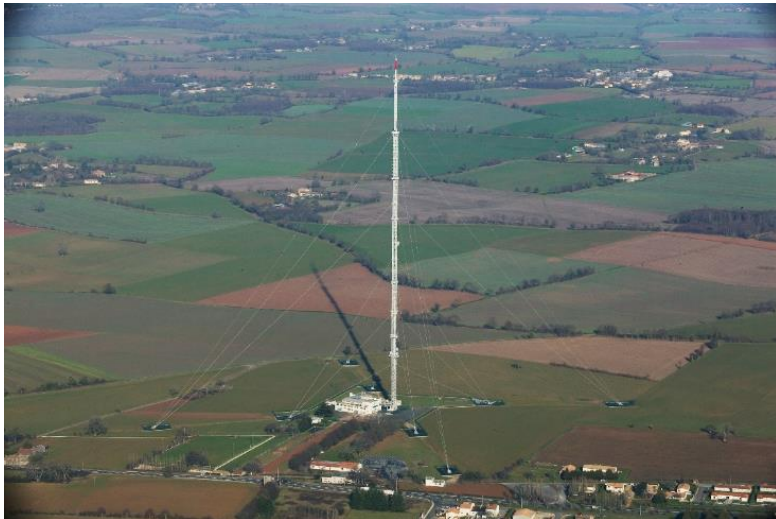
La maîtrise des consommations d'énergie

Le balisage aérien

Les pylônes de grande hauteur, ou ceux situés en zone de navigation aérienne, sont soumis à une obligation légale de balisage diurne et nocturne vis-à-vis de l'aviation civile pour permettre de prévenir les avions de la présence d'un point haut.

Chaque année, TDF déploie sur un ou deux sites un nouveau système, composé de feux LED de haute et moyenne intensité qui remplace le balisage au Xénon utilisé précédemment.

En 2018, c'est le balisage aérien du site de Niort-Maisonnay qui a été modifié.



Site TDF de Niort-Maisonnay

Il s'agit d'une innovation en matière d'efficacité énergétique et de sécurité. Elle permet de :

- Moderniser les installations
- Alléger la maintenance du dispositif du fait de sa fiabilité
- Diviser par 2 la consommation d'énergie
- Rationaliser les coûts

Gestion des produits dangereux

Détecteurs ioniques

Depuis 2016, TDF procède au remplacement des détecteurs incendie ioniques, présents sur ses sites de production, par des détecteurs optiques.

TDF est aidé par ses fournisseurs référencés auprès de l'Autorité de Sûreté Nucléaire.

Pourquoi remplacer les détecteurs ioniques ?

Les détecteurs ioniques sont présents sur 40 % des sites importants de TDF. Ils contiennent un élément radioactif, qui ne présente pas de risque sanitaire pour les salariés présents dans les locaux, tant que le détecteur est en bon état.

À fin 2018, 543
détecteurs ont été
évacués.



Gestion des produits dangereux

ICPE & Amiante

ICPE

Suite à la mise à jour de la nomenclature **des installations classées pour la protection de l'environnement (ICPE) régie par le code de l'environnement**, TDF a lancé, en 2017, une campagne de recensement de l'ensemble des sites ICPE et la mise à jour des dossiers s'y afférant.

Ce recensement s'est poursuivi au cours des trois premiers trimestres 2018.

Il a été suivi par un **inventaire des données** puis d'une **mise en conformité des déclarations**. Celles-ci seront communiquées vers les Préfectures en 2019.

Amiante

TDF confie les interventions sur les matériaux et les produits contenant de **l'amiante** à des sociétés certifiées respectant les exigences réglementaires en matière de sécurité des personnes.

Au regard des évolutions d'activités de TDF, une nouvelle politique de prévention a été formalisée en 2016, pour éviter le risque d'exposition aux matériaux et produits contenant de l'amiante.

Une **campagne de contrôle de l'amiante** a été lancée. **Plus de 60 % des sites ont été contrôlés en 2018.**

Biodiversité

Écopâturage

Depuis 2016, TDF étudie les possibilités de gérer différemment les espaces verts de ses sites de production.



Après le site de Marseille-Réaltor qui accueille des brebis et des chèvres, deux sites de production normands accueillent des troupeaux de brebis.

Ils réalisent l'entretien de plus de 2 hectares d'espaces verts.

Biodiversité

Faucons pèlerins

Depuis 2016, TDF accompagne le Groupe Ornithologique (GON) du Nord-Pas-de-Calais dans le cadre de son suivi du couple de faucons pèlerins installé sur le site de production de Villers-Pol.



Photo : Quentin Dupriez

Fin mai, le GON a mené une **opération de baguage** sur les trois poussins (une femelle et deux mâles) du couple nicheur.

Cette opération s'inscrit dans le cadre d'un programme scientifique validé par le Muséum National d'Histoire Naturel et le Centre de Recherches sur la biologie des populations d'oiseaux. En 2018, 7 poussins ont été bagués dans le Nord-Pas-de-Calais dont les 3 de Villers-Pol.



Le GON a associé les salariés de TDF à son opération de parrainage et à la recherche de noms pour ces oiseaux. C'est ainsi que Flocon, Postelle et Phénix se sont envolés quelques semaines après leur naissance.



4

Lutte contre la corruption





Les entreprises sont invitées à agir contre la corruption sous toutes ses formes, y compris l'extorsion de fonds et les pots de vin.

En 2018, TDF a étendu son dispositif de formation anticorruption.



Anti-corruption

En 2018, le Groupe TDF a étendu son dispositif de formation anti-corruption et organisé de multiples sessions de formation en présentiel, pour davantage d'impact.

Les référents anti-corruption de chaque direction ont été formés par un consultant externe. Ils assurent ensuite des formations « cascantes » auprès des membres de leur direction dont les postes sont identifiés comme « à risque de corruption ».

Après avoir identifié certains domaines d'achat comme potentiellement « à risque », la Direction de l'audit m'a demandé d'être le référent anticorruption pour ma direction, dans le cadre de la loi Sapin 2. J'ai été formé à l'anticorruption par un cabinet spécialisé. Je suis donc en charge, pour mon entité, de faire le trait d'union entre la volonté de la direction générale, qui se veut garante du respect de l'éthique des affaires et de la loi d'une part, et les acheteurs potentiellement exposés d'autre part. Désormais, je suis en mesure de prodiguer conseils et bonnes pratiques aux équipes achats à la fois au quotidien et dans le cadre plus formel des formations anticorruption dédiées. »



Hervé Dupeyrou, Directeur adjoint des achats - TDF



« Dans ces formations, nous avons opté pour des mises en situation concrètes, sous la forme de mini scénarios sur lesquels les salariés doivent se prononcer (« Que ferais-je dans telle situation ? »). Cette approche pragmatique, suscitant le débat, a été particulièrement appréciée par les salariés, qui ont compris que la corruption peut être parfois insidieuse. Nous allons poursuivre ces séances en 2019, et proposerons par la suite du e-learning, pour entretenir les bons réflexes. »

Delphine Josse, auditrice interne - TDF

260 salariés
formés
en 2018



5

Et plus encore...



Innovation

Evénements internes



Le 3 juillet, près de 300 collaborateurs sont venus assister à une journée dédiée à l'innovation, au Campus TDF de Romainville.

Au programme de cette journée:

- visite des labos,
- démonstrations techniques,
- tests d'objets d'aujourd'hui et demain : objets connectés, nouveaux moyens de transport, réalité augmentée et virtuelle, drones...



Tout au long de l'année, TDF organise les « Café de l'innovation » pour sensibiliser ses collaborateurs aux futurs tendances du marché, ou à des sujets technologiques, environnementaux ou sociétaux.

Les thématiques proposées en 2018 étaient très diverses :

- TNT
- Radio numérique
- Fibre
- Responsabilité sociétale

Les réussites

Début juin, l'application mobile Ma TNT, développée par TDF, depuis 2012 a franchi le cap des 52 000 téléchargements sur le store d'Android.

Dédiée à la plateforme TNT, cette application permet d'indiquer aux téléspectateurs l'orientation idéale de leur antenne de réception en fonction d'une implantation géographique, afin de recevoir au mieux la TNT.

Différentes informations liées à la réception sont également disponibles aux téléspectateurs:

- Le nom des émetteurs couvrant la zone
- La qualité de la réception (globale & par chaîne)
- Le canal de chaque chaîne
- Le nom du diffuseur du multiplex

« Ma TNT » est disponible sur internet à l'adresse matnt.tdf.fr et en version mobile sur iOS et Android



Pour les antennistes, des fonctionnalités dédiées sont à leur disposition au sein d'une application web accessible après connexion via identifiant et mot de passe personnels.



Innovation

Les récompenses de l'année 2018

En mars 2018, La cérémonie des b<>com Awards a récompensé TDF.

Sur les six prix remis pour l'année 2017, TDF a remporté trois prix récompensant le travail de trois collaborateurs

- Prix de la meilleure publication
- Prix du meilleur brevet
- Prix du meilleur thésard

Ces prix, provenant d'un jury de professionnels de la R&D, démontrent la pertinence et la valeur du choix de TDF de co-fonder b<>com et de mettre à disposition des doctorants collaborateurs.



Innovation

Les récompenses de l'année 2018

Convergence TV primé lors du NAB 2018

Le 9 avril à Las Vegas, à l'occasion du **salon NAB 2018** (National Association of Broadcasters), Convergence TV a reçu **l'Award de l'innovation technologique 2018**.

En première mondiale, le consortium Convergence TV a fait la démonstration d'une diffusion hybride d'un service UHD TV en utilisant une norme de diffusion hertzienne d'un service de base en Haute Définition rehaussé en UHD TV par un accès réseau haut-débit (broadband).

Qu'est-ce que Convergence TV?

Il s'agit d'un projet de recherche animé par cinq sociétés françaises innovantes et high tech (TeamCast, ATEME, Broadpeak, Motion Spell et TDF) et deux instituts de recherche (INSA Rennes et Telecom Paristech). son objectif principal est de travailler à la diffusion hybride de services TV avancés en utilisant le réseau hertzien comme réseau principal et les réseaux haut-débit pour enrichir la qualité d'expérience, l'immersivité ou l'interactivité des services.



Innovation

Les partenariats



Crédits photos : Télécom ParisTech

TDF, partenaire du prix des technologies numériques 2018

Depuis 7 ans, TDF est partenaire du Prix des Technologies Numériques, rendez-vous annuel des acteurs et décideurs de la société numérique, organisé par l'école d'ingénieurs Télécom ParisTech.

Placée sous la thématique "Transports et mobilité", l'édition 2018, qui s'est tenue le 4 avril, a récompensé de jeunes entreprises innovantes. Jean-Louis Mounier, Directeur du Pôle Industrie et Innovation de TDF, a participé au choix des lauréats des Prix de l'Innovation, Prix de la croissance et Prix du Manager, et a clôturé la cérémonie

TDF, partenaire du SIRTl

En tant que partenaire, TDF a participé à l'Assemblée Générale annuelle du SIRTl (Syndicat des Radios et des Télévisions Indépendantes) regroupant environ 160 radios. Cet évènement, organisé au Cloud Business Center, a rassemblé le CSA, des radios indépendantes, des partenaires professionnels et institutionnels.

TDF, partenaires des expérimentations UHD

Tout au long de l'année 2018, plusieurs tests ont été réalisés, en lien avec certaines chaînes telles que NRJ ou Arte, en UHD depuis les émetteurs TDF de Nantes, Toulouse, Paris Tour Eiffel, Chennevières, Meaux et Chaville. Cette expérimentation a pour but de tester, en conditions réelles, la diffusion d'images UHD avec les normes DVB-T2 et HEVC, en vue de la modernisation de la plateforme TNT prévue à l'horizon 2024 pour les jeux Olympiques de Paris.

Certification ISO 27001

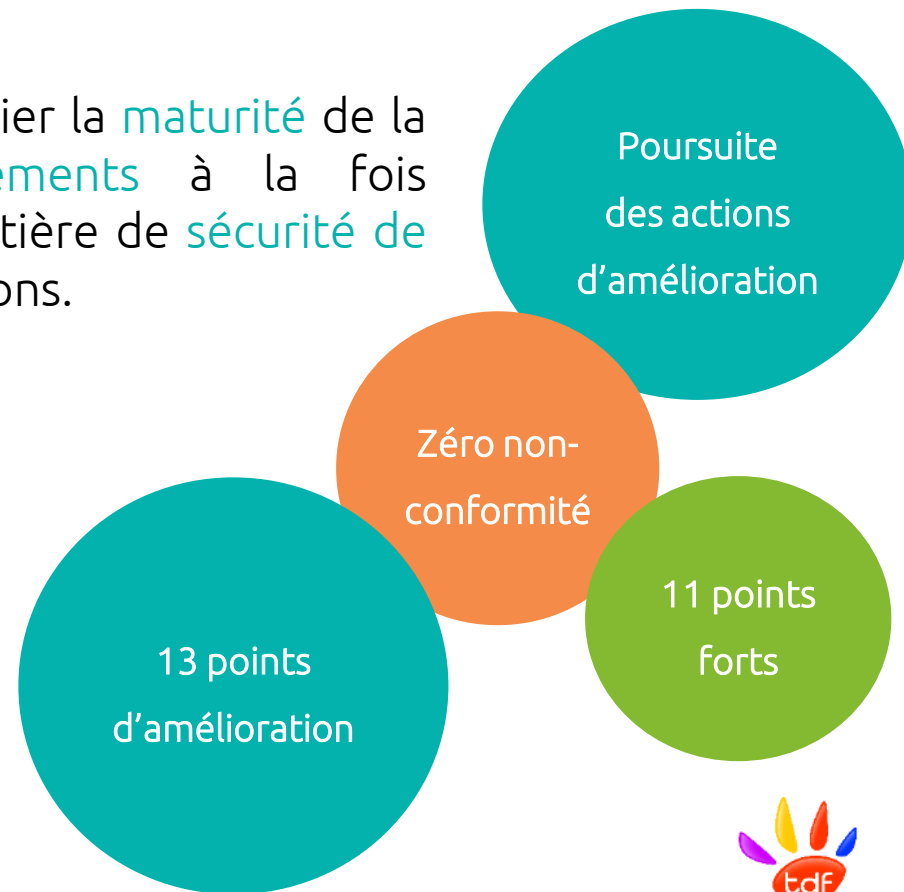
À l'automne 2018, Bureau Veritas Certification a renouvelé la **Certification ISO 27001** (système de management de la sécurité de l'information) de l'offre datacenter de TDF.



Ces 6 jours d'audits ont permis de vérifier la **maturité** de la démarche, le respect des **engagements** à la fois réglementaires, mais également en matière de **sécurité de l'information** et de **qualité** des installations.



Datacenter TDF de Rennes





Document réalisé par la Direction de l'Immobilier et des Infrastructures de TDF
TDF Centre d'affaires – Immeuble Le Fairway –
155 bis Avenue Pierre Brossolette – 92541 Montrouge Cedex

Crédits photos : ©TDF