



# Notre engagement RSE

---

2019



NOUS SOUTENONS  
LE PACTE MONDIAL

Ceci est notre **Communication sur le Progrès** sur la mise en œuvre des principes **du Pacte mondial des Nations Unies**.

Nous apprécions vos commentaires sur son contenu.

Consciente que la satisfaction des attentes de l'ensemble de nos parties prenantes est la condition essentielle de notre performance et de notre développement à long terme, BI consulting s'est engagée dès sa création à agir au quotidien de manière responsable, dans l'intérêt de tous. Dans un marché en fort développement, nous avons cette année mis au cœur de nos pratiques l'exigence, afin de garantir la qualité de nos relations.

Une politique de développement durable a été initiée et sa mise en œuvre a été confiée à la Direction Générale. Nous avons établi une cartographie de toutes nos parties prenantes afin de mieux appréhender leurs attentes. Ceci nous a permis de prioriser 6 domaines d'action : la gouvernance, l'éthique des affaires, les problématiques sociales, les problématiques environnementales, les achats responsables et la mise en place de partenariats avec des écoles et associations.

Pour confirmer notre engagement et la transparence de nos actions, BI consulting signe le Pacte Mondial des Nations Unies. L'affirmation de notre adhésion aux 10 grands Principes énoncés par le Pacte Mondial est un challenge qui nous aide à progresser vers la pleine mise en œuvre de notre engagement initial et représente la garantie de notre valeur ajoutée.

C'est également l'opportunité pour nous d'affirmer nos valeurs de qualité, de confiance, de responsabilité, de solidarité et d'engagement. De manière plus pragmatique, c'est l'occasion de prouver à nos clients notre positionnement responsable et de garantir à nos salariés une gestion de carrière maîtrisée.

En pleine mise en œuvre de son plan stratégique 2018-2020, BI confirme sa volonté de promouvoir le développement de ses collaborateurs et de prendre en compte l'épanouissement de ses équipes. En 2018 plusieurs actions ont été mises en place pour redéfinir les valeurs et les exigences de la société. En 2019, BI privilégie des partenariats avec des fournisseurs ayant un fort engagement RSE et le développement des collaborateurs.

En tant que dirigeants de BI consulting, nous sommes heureux de vous présenter les efforts réalisés dans cet objectif et apprécierions tout commentaire destiné à nous faire progresser.






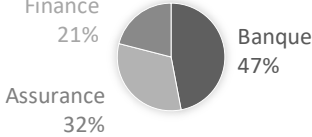
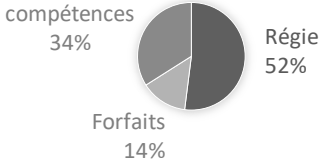




Philippe Riffat, Jean-Philippe Chapis et Marc Ohayon

*Directeurs Associés de BI consulting*



# Présentation de BI consulting

Cabinet de conseil expert des systèmes de synthèse et de pilotage financiers

Expertises	Missions	Activités	Indicateurs clés
 <p><b>Secteur Financier</b></p> <p>Banque de Détail, Banque Privée, Asset Management, CIB, Services Financiers, Assurance de biens et de personnes</p> <p><b>Pilotage, Synthèse</b></p> <p>Risque, Finance (Comptabilité, Contrôle de gestion), ALM, Réglementaire, Marketing, Commercial</p> <p><b>Projets SI</b></p> <p>Systèmes de Synthèse et Distribution, Big Data, Data Analytics, Business Intelligence, Data Quality, Data Management, Méthode Agile, CMMI</p>	 <p><b>Conseil</b></p> <p>Audit, Schéma directeur, Architecture &amp; urbanisation, expertise métier</p> <p><b>Maîtrise d’Ouvrage</b></p> <p>Cadrage, Expression de besoins, Spécifications, Recette, Acc. au changement</p> <p><b>Intégration</b></p> <p>Analyse d’impacts, conception-modélisation de données (flux, reporting), test et déploiement</p> <p><b>Pilotage - PMO</b></p> <p>Programme, Portefeuille projets, pilotage de sous-traitance (CSE, TMA)</p>	 <p><b>Secteurs</b></p>  <p>Finance 21% Assurance 32% Banque 47%</p> <p><b>Types de prestations</b></p>  <p>Centres de compétences 34% Forfaits 14% Régie 52%</p>	 <p><b>Croissance</b></p> <p>CA 2018 34 M€ : <b>+25%</b></p> <p>Effectif 2018 : 243 collaborateurs</p> <p><b>Solidité et Pérennité</b></p>  <p><b>[3++] :</b> Meilleure notation possible</p>  <p><b>[Score : 7/10]</b> Risque de défaillance de l’entreprise Faible à Quasi-Nul</p>  <p>Médaille d’or Classée <b>TOP 5%</b> des sociétés (toutes catégories) avec une note qui passe de 65 à <b>69</b> en 2018</p>

# Repères historiques

## Légende

- Actions existantes
- Plan stratégique 2018-2020

### 2007 : Création d'une cellule Développement Durable

Mise en place et animation de la politique de développement durable

- Définition des axes d'amélioration de notre RSE, pilotage de la démarche, actions d'audit et de certification
- Actions sociales et environnementales

### 2013-2014 : Première certification Ecovadis

L'engagement BI consulting est évalué au niveau **Confirmé**.

BI consulting intègre le **TOP 20** des fournisseurs évalués par Ecovadis dans la catégorie « Activities of head offices; management consultancy activities » et réaffirme un objectif de croissance durable

### 2015 : Signature du Pacte Mondial 2e certification Ecovadis

Respect des dix principes fondamentaux sur les droits de l'homme, le respect des normes de travail internationales, la protection de l'environnement et la lutte anti-corruption.

Engagement réévalué à un niveau **Avancé**, dans le **TOP 13%** des fournisseurs évalués, toutes catégories confondues.

### 2016 Création de la Filière Management

BI consulting réaffirme son engagement, et voit sa note élevée à **65**.

### 2017 Formation au Management motivationnel et responsable

BI développe les compétences d'accompagnement de ses managers en leur permettant de participer à des formations dédiées via le CRECI

### 4ème certification Ecovadis

BI consulting réaffirme son engagement, et voit sa note élevée à **65**

### 2018 Obtention du Label Happy at Work

BI se classe **6ème** de sa catégorie.

100 % des top 5 achats sont Ecoresponsables

### Développement RH et bien-être des collaborateurs

- Création d'un pôle « Relation Consultant », point de contact unique pour l'amélioration du suivi RH

### Accompagnement à la création d'entreprise de recyclage des déchets agricoles par d'anciens collaborateurs

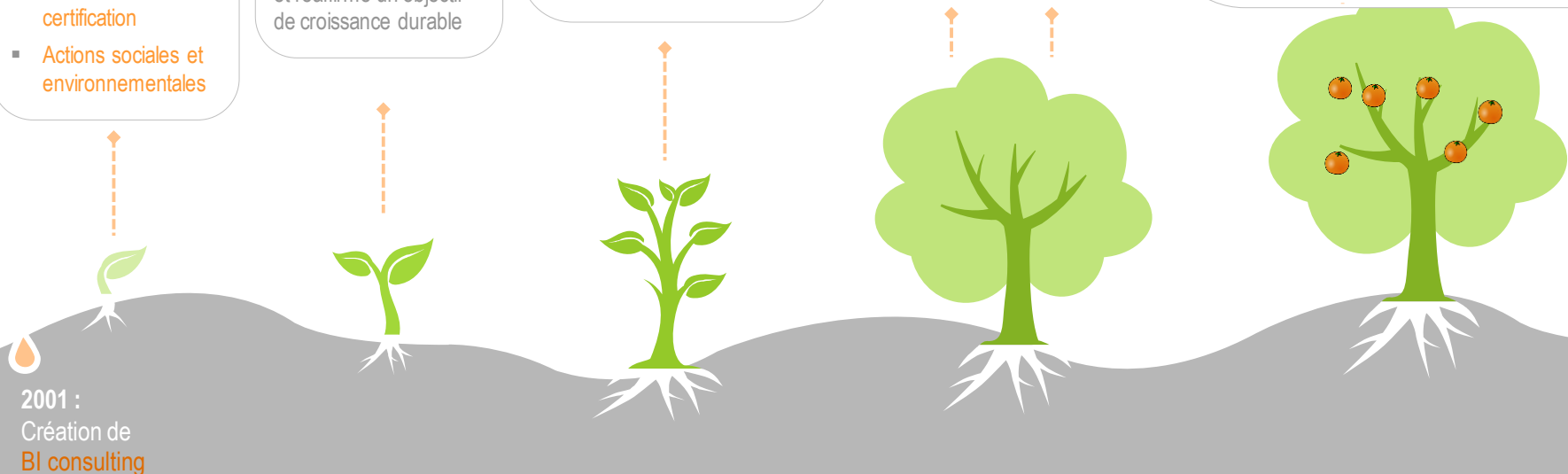
- Mise en œuvre de nouveaux moyens pour aider nos collaborateurs à concilier leur équilibre vie privée / vie professionnelle.

### Plan Triennal 2018 - 2020

Redéfinition des valeurs, des exigences et construction de parcours de carrière

### 2019 Renforcement de la politique achats fournisseurs

- Nouveau plan de formation et création de communautés d'expertise



## Nos valeurs historiques

Nos valeurs garantissent la qualité de nos relations avec l'ensemble de nos interlocuteurs.

### QUALITÉ

Nous assurons la qualité de nos prestations par l'**expertise** de nos consultants, basée sur un recrutement exigeant.

### CONFIANCE

Nous garantissons la **transparence** de nos communications et de nos propositions commerciales.

### RESPONSABILITÉ

Nous avons à cœur de protéger la **sécurité et la confidentialité** des données de nos clients.

### SOLIDARITÉ

Nous nous engageons pour l'**insertion des personnes en situation de handicap** par notre partenariat avec des entreprises adaptées.

### ENGAGEMENT

Nous agissons pour l'**épanouissement de nos collaborateurs** par le partage d'expérience et une gestion de carrière proactive.



# Code de conduite 2018-2019

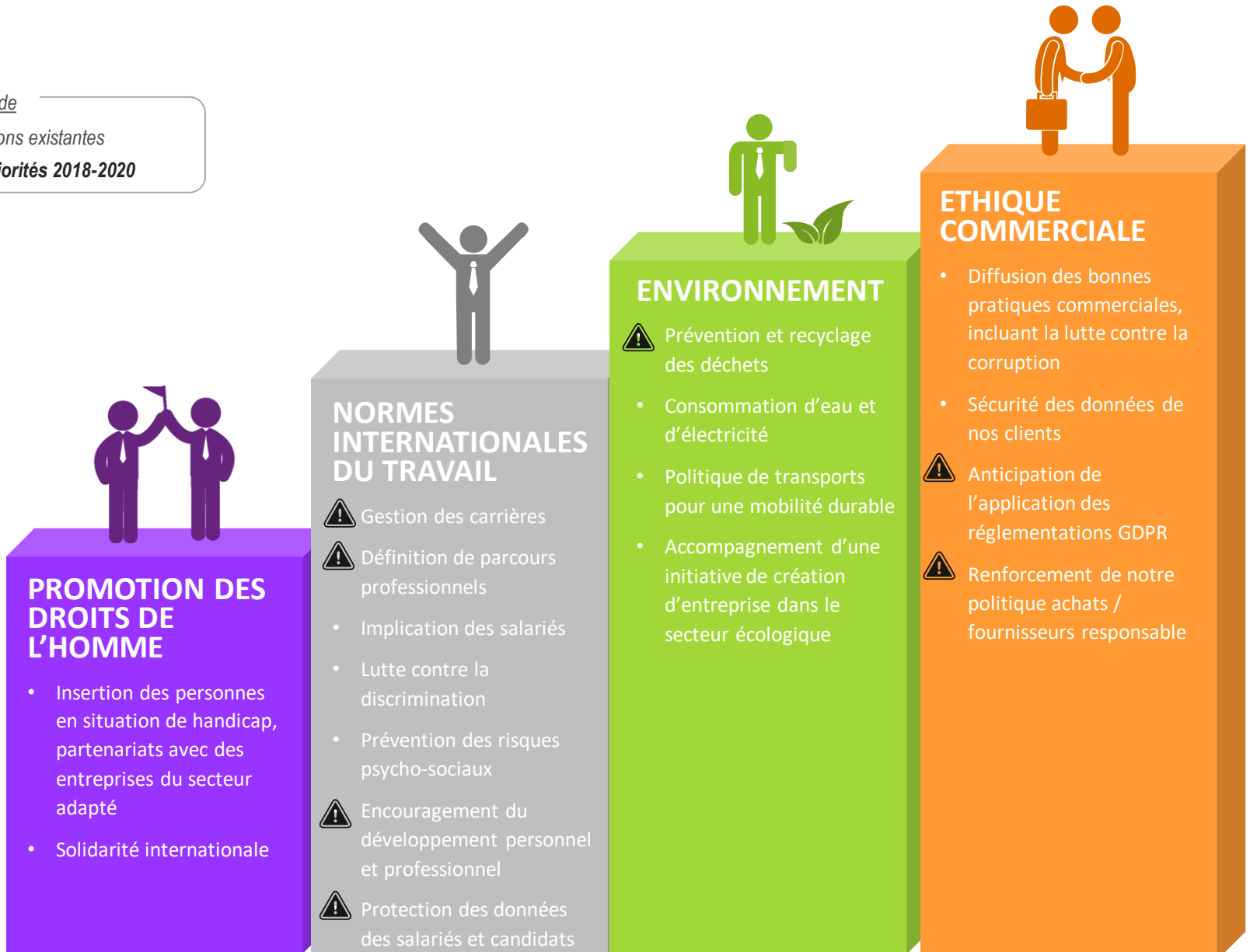
Renforcer la culture d'entreprise et les valeurs internes par la consolidation de nos valeurs et l'exigence dans leur application.  
 Définition d'un code de conduite pour l'ensemble des métiers.

	Consulting	Commerce	RH	Management
<b>Posture</b> (Avoir le bon état d'esprit et adopter une attitude positive et professionnelle)	Adopter une attitude responsable, humble et éthique qui représente le professionnalisme de BI	S'inscrire dans une démarche commerciale professionnelle, responsable et humaine	S'inscrire dans une démarche de recrutement professionnelle, responsable et humaine	S'inscrire dans une démarche d'écoute et d'accompagnement
<b>Respect</b> (Respecter les interlocuteurs et les règles de vie sociale et professionnelle)	Etre respectueux de chacun des interlocuteurs	Construire des relations commerciales respectueuses du consultant, du client et de l'environnement	Etre respectueux de tous les candidats et se montrer à l'écoute quelle que soit l'issue de la candidature	Insuffler le respect au sein de ses équipes et garantir la non discrimination
<b>Engagement</b> S'impliquer, savoir prendre et respecter des engagements.	Respecter ses engagements auprès du client et de BI	Piloter les engagements commerciaux et humains auprès des clients et des consultants	Piloter la réalisation des engagements sociaux et environnementaux	Suivre et accompagner ses consultants de façon assidue
<b>Solidarité</b> (Avoir l'esprit d'équipe et accompagner ses collègues avec bienveillance).	Etre solidaire de BI et de ses collègues dans la réalisation d'un projet	Concilier les intérêts de BI, des collaborateurs et des clients	Développer la culture et les valeurs de solidarité	Promouvoir la solidarité
<b>Collaboration</b> Faciliter et encourager la collaboration	Collaborer avec les tous les acteurs projet	Collaborer avec les différents intervenants internes et externes pour atteindre des objectifs communs	Fédérer les équipes et donner les moyens de la collaboration	Placer la collaboration au centre des exigences et du parcours consultant

# Panorama de nos actions

Légende

- Actions existantes
- ⚠️ Priorités 2018-2020



## PROMOTION DES DROITS DE L'HOMME

- Insertion des personnes en situation de handicap, partenariats avec des entreprises du secteur adapté
- Solidarité internationale

## NORMES INTERNATIONALES DU TRAVAIL

- ⚠️ Gestion des carrières
- ⚠️ Définition de parcours professionnels
- Implication des salariés
- Lutte contre la discrimination
- Prévention des risques psycho-sociaux
- ⚠️ Encouragement du développement personnel et professionnel
- ⚠️ Protection des données des salariés et candidats

## ENVIRONNEMENT

- ⚠️ Prévention et recyclage des déchets
- Consommation d'eau et d'électricité
- Politique de transports pour une mobilité durable
- Accompagnement d'une initiative de création d'entreprise dans le secteur écologique

## ETHIQUE COMMERCIALE

- Diffusion des bonnes pratiques commerciales, incluant la lutte contre la corruption
- Sécurité des données de nos clients
- ⚠️ Anticipation de l'application des réglementations GDPR
- ⚠️ Renforcement de notre politique achats / fournisseurs responsable

# Insertion des personnes en situation de handicap

BI consulting œuvre pour l'accès à l'emploi des travailleurs handicapés, selon 3 axes :

## Recrutement

En 2014, nous avons embauché notre premier consultant handicapé.

Depuis nous continuons nos efforts en ce sens en collaboration avec Ethik Management, entreprise spécialisée dans l'intégration productive du handicap en entreprise.



## Cotraitance

Nous avons construit un partenariat avec Atimic, une entreprise adaptée spécialisée dans les services en ingénierie informatique.



Nous proposons à nos clients une offre de cotraitance avec récupération des unités bénéficiaires, en nearshore sur des missions :

1. de maîtrise d'œuvre et de recette sur des technologies qui enrichissent notre offre de services (C#, DotNet, Java ...)
2. En maîtrise d'ouvrage : recette

## Achats responsables

Nous soutenons et sollicitons activement les associations et entreprises du secteur adapté et protégé (STPA), parmi lesquelles :



LES PAPILLONS  
DE JOUR

En 2019 BI a sollicité l'unité Handipass de pôle emploi pour pourvoir un poste interne.



pôle emploi  
Unité spécialisée Handipass





# Solidarité internationale

Depuis 2013, BI consulting est associé à **Projets + Actions**, une association française proposant un appui technique et financier à des ONG locales.

## Projets Plus Actions

✦ de solidarité ✦ de développement durable

Nous avons participé à la mise en place d'outils informatiques pour l'ONG L'homme et l'environnement, mettant ainsi notre savoir faire au service de la solidarité internationale.

### Projet SySE (SYstème de Suivi et d'Evaluation de la biodiversité malgache)



**Le projet :** mise en place d'un Observatoire de la Biodiversité malgache, pour le compte de l'ONG L'Homme et l'Environnement.

Trois consultants de BI consulting ont pris en charge la direction du projet et la Maîtrise d'Ouvrage.

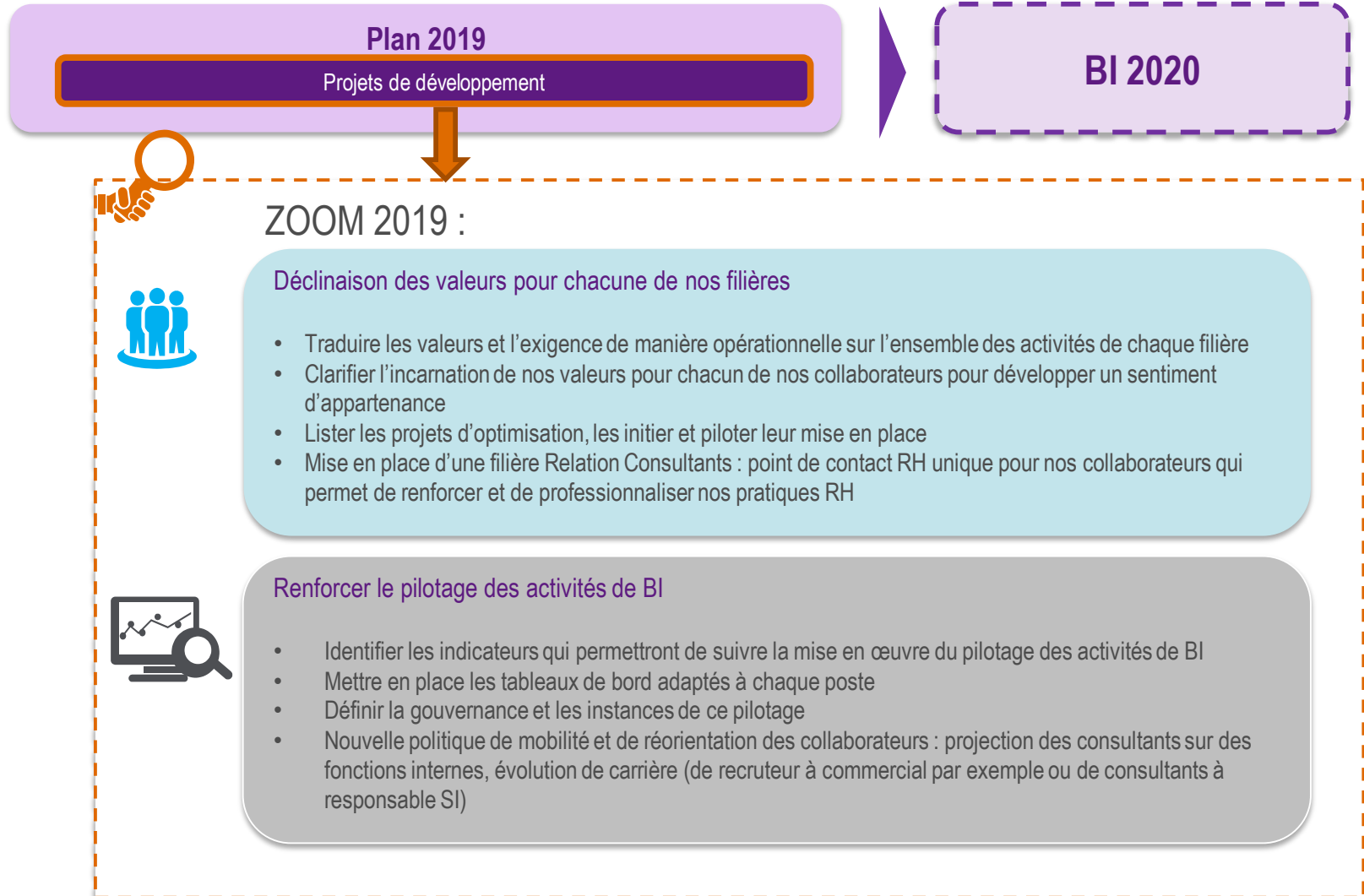
Par ailleurs, un partenariat a été mis en place avec l'université de la Sorbonne : des étudiants Miagistes ont pris en charge une partie des travaux MOA (dossier d'architecture, spécifications fonctionnelles, recette...), coachés par nos consultants.



# Plan Stratégique 2018-2020

## L'année 2019 axée sur le développement des collaborateurs

En réponse aux ambitions stratégiques « BI 2020 », le « Plan 2019 » est une première étape de la roadmap axée sur le **développement des collaborateurs et la gestion des carrières**. Cette roadmap se décline sur l'ensemble des métiers.



# Création de la filière Relation Consultant, garante de l'application de la politique RH

Dans le cadre du plan 2018-2020, la création d'une cellule relation consultant, garant de la bonne application de nos pratiques RH permet à BI de renforcer sa vigilance à l'égard des normes internationales du travail.

Le rôle de cette nouvelle entité répondant aux enjeux RH de normes internationales du travail a été présenté à l'ensemble des collaborateurs en février 2019 :



## ACCUEIL ET INTÉGRATION

### Dynamiser le process existant

- ✓ L'intervention des acteurs clés des différentes filières dans le process d'intégration
- ✓ Un parcours adapté aux différents profils

## GESTION OPÉRATIONNELLE RH

### Animer le volet RH et administratif de la relation consultants

- ✓ Etre le point d'entrée et le facilitateur pour les collaborateurs sur les questions RH
- ✓ Animer les process RH & administratifs
- ✓ Favoriser le "bien être" consultant
- ✓ Echanger avec les managers sur les situations particulières



## FORMATION

### Restructurer la formation et en faire un levier de développement des compétences

- ✓ Valoriser la formation à travers une stratégie de formation BI
- ✓ Enrichir le catalogue de formations avec des ateliers pour tous les niveaux
- ✓ Identifier les compétences développées lors de chaque formation...

## DÉVELOPPEMENT RH

### Mettre en place les outils et méthodes nécessaires au développement RH

- ✓ Gestion des talents et des carrières
- ✓ Evolution des pratiques RH : Avantages sociaux, conformité, droit du travail
- ✓ Reclarifier les parcours, les fiches de postes et attendus ainsi que la grille de rémunération

# Pour une gestion de carrière adaptée à chaque filière

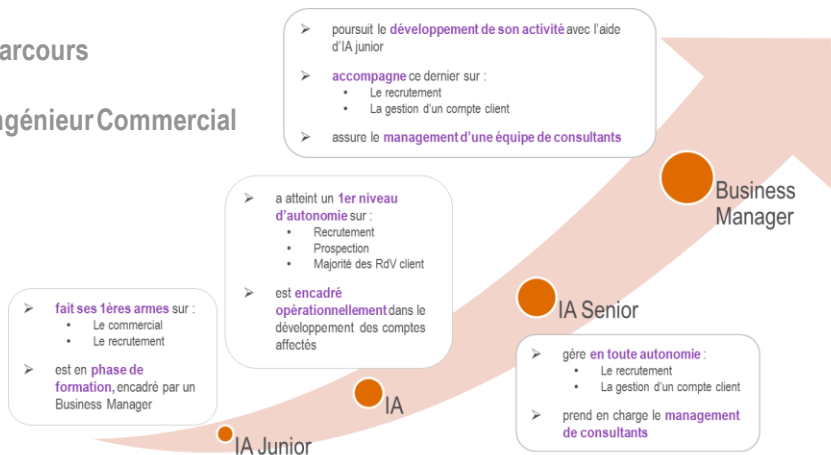
Nous croyons dans le potentiel de nos salariés et les aidons à le développer par des parcours de carrière **progressifs et personnalisés**

## PARCOURS PERSONNALISÉ

Parcours  
Consultant



Parcours  
Ingénieur Commercial



## SUIVI ET ACCOMPAGNEMENT

Chaque consultant est suivi par :

- Un **manager** :  
Apporte aide et conseil pour monter en compétences, dans une logique qualitative entièrement personnalisée
- L'**équipe commerciale** :  
Suit et s'assure que les attentes du consultant et du client sont mutuellement satisfaites

## DÉVELOPPEMENT DES COMPÉTENCES

- **Plan de formation existant** :  
Comprend des formations internes (assurées par nos consultants experts) et externes. 78% de nos collaborateurs en ont déjà bénéficié en 2015.
- **Des retours d'expérience chaque mois** :  
Objectif = diffuser l'expertise acquise en missions auprès de l'ensemble de nos consultants

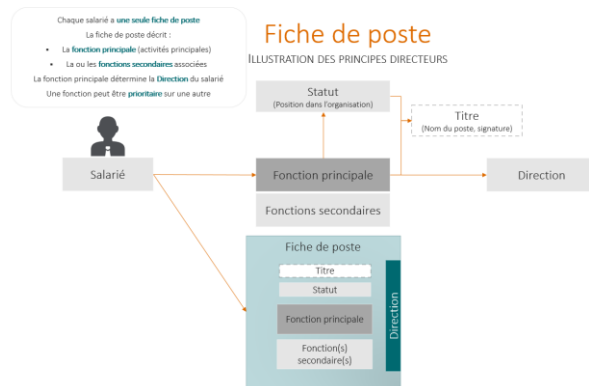
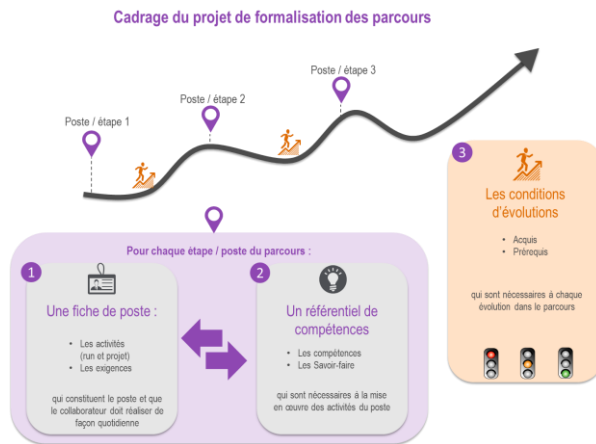
# La gestion des carrières

## Plan stratégique 2018-2020

Nous avons pour objectifs de :

- Compléter les parcours professionnels et définir de nouvelles fonctions
- Garantir un management responsable et son évolution continue

### ÉLARGISSEMENT DES PARCOURS & PERSONNALISATION DANS CHAQUE FILIERE



### VEILLE ET AMELIORATION CONTINUE

#### • Développement de la cellule « Relations consultants »

En 2019 : Un point de contact unique est créé pour faciliter les échanges avec les consultants et développer nos pratiques RH.

Dans l'objectif d'amélioration du suivi des collaborateurs et des pratiques de management responsable, la cellule Relation Consultants agit en parallèle de l'action managériale, de manière indépendante et autonome. L'équipe Relations Consultants est une cellule de veille et d'amélioration continue. Elle s'assure en particulier du bon suivi de carrières, de gestion des potentiels et des « fragilités ». Elle agit en collaboration avec les Managers.

#### • Mise en place des méthodes de travail collaboratifs

Le plan 2018-2020 met en place de nouveaux moyens pour permettre le développement de nos collaborateurs :

- Méthode de travail collaboratif et actions croisées entre filières métier : RH / Commerciale / Management pour garantir l'épanouissement personnel dans le cadre des bilans de compétences et les choix d'orientation de mission,
- Evolution des modes de management : Création de la fonction de « manager de proximité client » après un test d'un an,

# L'Implication des salariés au cœur de la culture d'entreprise

BI est une société *Consultant Centric* : Le développement de la société et de sa culture est porté directement par nos consultants via leur implication dans nos filières métiers. Nous sommes convaincus que le bien-être et la motivation de nos salariés passent avant tout par un **réseau de relations fort** et par leur **implication** dans le développement et le partage des résultats de la société :



## FOCUS ACTIONNARIAT SALARIÉ

Nos salariés sont nos seuls actionnaires.

40% d'entre eux ont déjà bénéficié de nos ouvertures de capital annuelles.



# Lutte contre la discrimination

Nous sommes particulièrement vigilants sur l'**égalité des chances**.

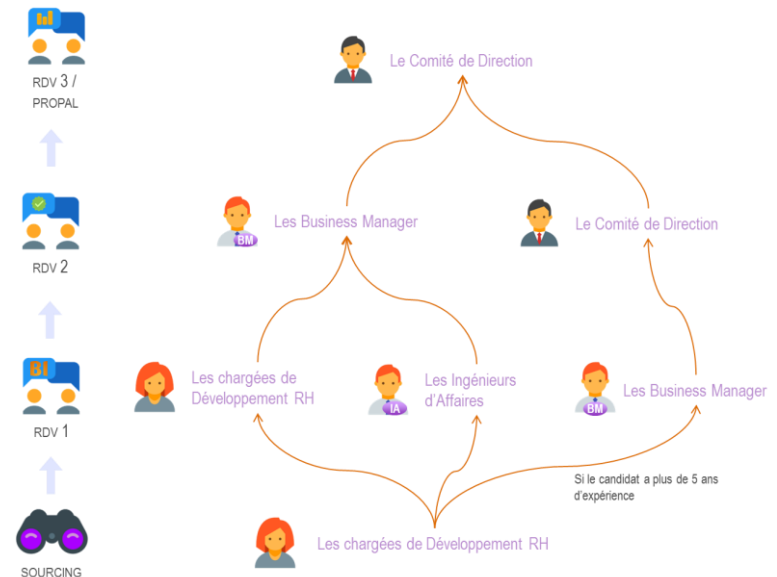
## Quelques chiffres

- Rééquilibrage en cours de la **parité homme – femme** : 40% de femmes parmi les embauches 2018 contre 38% au sein de l'effectif BI consulting
- **Aucune différence de salaire** entre hommes et femmes, à niveau d'expérience égal
- Fin 2018, BI s'est rapproché du service Handipass de pôle emploi pour continuer dans cette démarche

## Prévention de la discrimination au cours du processus de recrutement

Notre processus de recrutement pour prévenir la discrimination et garantir l'égalité des chances de tous les candidats :

- Processus de recrutement **transparent**
- **Séparation des acteurs** entre les étapes de recherche de candidats et rencontre en RDV
- **Sensibilisation des collaborateurs** dès l'atelier d'intégration à l'appui de notre Charte « Esprit BI » et de notre « Code de conduite commercial » qui bannissent la discrimination.



## Respect de l'équilibre Vie Privée – Vie Professionnelle

Pour garantir le respect de l'équilibre vie privée / vie professionnelle de nos salariés, nous avons conclu en 2014 un **accord collectif d'entreprise sur le temps de travail**.

Dans ce cadre **2 outils de mesure du temps de travail** individuel ont été mis en place :

- Le support du **bilan annuel**, dont une partie est consacrée à l'appréciation de la charge de travail du salarié
- Depuis novembre 2018, une application web et smart phone améliore la mesure du temps de travail et permet de **réduire les délais d'alertes** en cas de changement du rythme de travail **avec un suivi en temps réel** des informations directement renseignées par le collaborateur

1

Charge de travail au quotidien et sur l'année (volume, intensité, variation) et amplitude des journées de travail	
Commentaires du collaborateur :	Commentaires du manager :
Organisation du travail dans l'entreprise	
Commentaires du collaborateur :	Commentaires du manager :
Articulation entre l'activité professionnelle et la vie personnelle et familiale	
Commentaires du collaborateur :	Commentaires du manager :
Eventuelles contraintes spécifiques (astreintes, travail de nuit, du week-end, ...)	
Commentaires du collaborateur :	Commentaires du manager :
Rappel : le compte rendu d'activité (CRA) mensuel doit obligatoirement contenir toutes les informations liées à l'activité du mois : heures supplémentaires, astreintes, travail de nuit, du week-end et/ou des jours fériés.	



2

**BIConsulting** Admin BI consulting Online

Tableau de bord Panneau de configuration

La connexion a réussi !

<b>356</b> Enregistrements d'un utilisateur Plus d'informations	<b>4</b> Enregistrements Admin Plus d'informations	<b>24</b> Enregistrements Client Plus d'informations	<b>413</b> Enregistrements Mission Plus d'informations
<b>2246</b> Enregistrements Absence Plus d'informations	<b>9436</b> Enregistrements CRA Plus d'informations	<b>97</b> Enregistrements des pénalités Plus d'informations	<b>2</b> Enregistrements Heures Supplémentaires Plus d'informations

NAVIGATION PRINCIPALE

- Tableau de bord
- Gestion de l'utilisateur
- Gestion des Administrateurs
- Gestion de clients
- Gestion des missions
- Gestion des absences
- Gestion des CRA
- Gestion des Astreintes**



## Actions 2019

En septembre 2014, nous avons créé un poste transversal et indépendant du management pour mener des actions de **suivi et d'audit des relations** « **manager – salarié** » et mesurer le bien être des collaborateurs.  
Nous avons également mis en place un mécanisme de vigilance et d'alerte pour prévenir tout incident concernant les problématiques de **harcèlement**.

En avril 2018, BI consulting se voit décerner l'**accréditation choosemycompany.com / HappyIndex@AtWork** selon les critères suivants :  
**Note Globale : 4.35 / 5** (min 3.81 pour 2018)  
**Taux de recommandation : 90.4%** (min 60%)

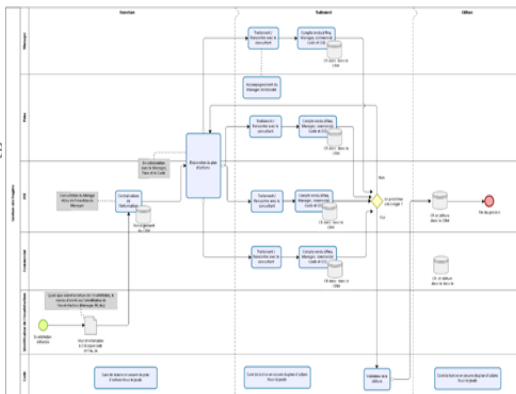
Dès début 2019, BI a développé un partenariat avec « **Les Petits Chaperons Rouges** » pour aider nos collaborateurs à concilier vie privée / vie professionnelle en participant au financement de places en crèche.

Création de la nouvelle fonction « **Relation Consultant** » qui mène des actions de prévention indépendamment de la filière management. Un comité hebdomadaire de suivi est organisé.

## Fidélisation et Bien-être au travail



Depuis 2017, la création du poste de **fidélisation des collaborateurs** permet aussi d'**anticiper et d'administrer les situations de malaise ou d'insatisfaction** des collaborateurs et ainsi de prévenir les risques psycho-sociaux au sein d'une **cellule dédiée**, véritable interface entre le Management, les commerciaux et la Direction.  
Dans ce contexte, un processus de gestion des « fragilités » a été mis en place :



Depuis janvier 2019, Mise en place de campagnes prônant des modes de consommation et de travail plus écologiques (fruits de saison à disposition chaque semaine pour encourager **l'équilibre alimentaire** des collaborateurs du siège, sensibilisation...).



## Anticipation de l'implémentation de la réglementation GDPR

En janvier 2018, BI consulting s'est rapproché d'un avocat spécialisé pour s'assurer de mettre en place les actions nécessaires à une plus grande protection de la vie privée des salariés, mais aussi des candidats dans la lignée de la réglementation à venir.

Dès le premier semestre 2018, des **réunions d'informations générales** aux collaborateurs du siège ont eu lieu dans le but d'anticiper les chantiers à venir pour chacune des filières.

En 2019, plusieurs **panneaux d'affichage** ont été mis en place dans les locaux du siège pour informer nos collaborateurs et une **adresse mail dédiée aux questions RGPD** a été créée pour s'assurer de répondre aux interrogations en la matière.

### RGPD

#### CR de la rencontre avec l'Avocat

- ➊ Le règlement général sur la protection des données (RGPD) entre en vigueur le 25 mai 2018
- ➋ Nous devons
  - ▶ Assurer une protection des données personnelles (comme avant, mais plus)
  - ▶ Etre en **mesure** de le démontrer en documentant notre conformité
- ➌ En cours
  - ▶ Revue de l'existant
  - ▶ Contacts avec un cabinet d'avocat pour conseil
- ➍ Impacts pour les filières
  - ▶ En fonction de l'analyse, de façon **itérative** (amélioration continue)
  - ▶ Impacts possibles sur les process, les données captées et utilisées, la sécurité...



RGPD



#### Qu'est-ce que le RGPD ?

Le règlement européen sur la protection des données ou RGPD est une directive européenne qui encadre le traitement des données à caractère personnel.

Ce règlement stipule notamment que BI consulting ne peut collecter/stocker/traiter des données personnelles que dans le cadre d'un usage déterminé et légitime (par exemple BI consulting a besoin de nos adresses pour nous envoyer les fiches de paie et de notre activité chez les clients pour émettre la facturation).

#### Qu'est-ce qu'une donnée personnelle ?

Une donnée personnelle est une donnée qui permet de nous identifier telle que "un nom, un numéro d'identification, des données de localisation, un identifiant en ligne, ou à un ou plusieurs éléments spécifiques propres à notre identité physique, physiologique, génétique, psychique, économique, culturelle ou sociale".

#### BI consulting stocke et traite dans son SI des données concernant les collaborateurs

##### Quelles données

- Notre identité : nos noms, prénoms, trigrammes, photographies
- Nos données de contact : nos n° de téléphone, adresses mail et postales, ...
- Nos formations, expériences et compétences professionnelles
- Notre activité
- Nos fonctions, notre manager
- Notre rémunération, nos coordonnées bancaires

##### Pourquoi

- Pour répondre aux besoins administratifs : gestion de la paie, gestion des congés, ...
- Pour répondre aux besoins commerciaux : propositions commerciales, facturation, ...

##### Pour qui

- Pour les personnes habilitées du siège en charge des activités administratives et commerciales.

##### Nos droits.

Nous pouvons demander à consulter ces données, à ce qu'elles soient effacées ou corrigées (droits d'opposition, de rectification de limitation du traitement des données)

📧 [gnil.fr](mailto:gnil.fr) pour plus d'informations sur nos droits.

##### Comment exercer ces droits

Pour exercer ces droits ou pour toute question sur le traitement de ces données vous pouvez contacter notre délégué à la protection des données (DPO).

📧 Pour ce faire, contactez notre DPO (D. Fayasson) : [dpo@bi-consulting.com](mailto:dpo@bi-consulting.com)

# Prévention et recyclage des déchets

Nous renforçons notre politique achats responsables et agissons pour la prévention et le recyclage des déchets. En interne, nous **limitons notre production de déchets** principalement bureautiques et **favorisons le recyclage**.

Dans le cadre de sa charte RSE des fournisseurs et de sa politique d'achats responsables, BI a fait appel à **HVNET, société écoresponsable** pour l'entretien de ses locaux utilisant **des produits exclusivement écologiques et ecolabellisés**.



Nous faisons appel à l'association **Recyclage Eco-Citoyen** (collectif national d'Etablissements Adaptés aux Travailleurs Handicapés spécialisé dans le Recyclage Responsable et Solidaire des Déchets Professionnels) pour l'enlèvement et le recyclage de nos DEEE.



**Entretien des locaux**

**Cartouches d'imprimantes et déchets courants :**  
Papier, plastiques...

**DEEE**

Déchets d'équipements électriques & électroniques

**Digitalisation**

En 2019, BI consulting a étendu son partenariat avec l'entreprise **Les Joyeux Recycleurs**. En complément des **poubelles spécifiques de tri** pour tous les déchets d'usage et en remplacement du système précédent, une **nouvelle poubelle de tri 5en1** a été mis à disposition pour le recyclage des cartouches d'encre, des stylos, des bouchons, des piles, des lampes et néons. Les verres en plastiques ont été remplacés par des **écocup** réutilisables.



Afin de faciliter nos échanges avec les consultants hors-site et limiter la production de papier, une application de suivi du temps de travail est actuellement en cours de développement

- BI consulting a instauré l'utilisation de la **signature électronique** pour l'ensemble des documents administratifs concernant les salariés, par le biais de DocuSign.



# Consommation énergétique et empreinte environnementale

Nous avons récemment investi dans des **travaux d'amélioration** de nos locaux pour améliorer notre **efficacité énergétique** et contribuer à la **réduction de notre empreinte environnementale**. Ces travaux se sont poursuivis avec l'agrandissement de nos locaux.



Détecteurs de présence, ampoules basses consommation, mousseurs pour réduire notre **consommation d'eau et d'électricité**



Installation de **vidéoprojecteurs** et d'outils de **visioconférence** en 2019 afin de **limiter les déplacements de nos collaborateurs**



**Système de régulation / programmation** du chauffage et raccordement au chauffage urbain, afin de limiter nos émissions de CO2

## Politique de transports pour une mobilité durable

Nous limitons nos déplacements et privilégions les modes de transports durables. Nous sommes une **entreprise locale**, agissant uniquement en Île-de-France.

Ainsi nous n'organisons pas de **déplacements à l'international**, coûteux en termes d'émissions de CO2.



Nous encourageons systématiquement nos commerciaux à utiliser les **moyens de vidéoconférence** mis à leur disposition...

...et à **utiliser les transports en commun** (aucun d'entre eux ne bénéficie par exemple d'une voiture de fonction).



## Achats responsables (1/2)

Nous portons une attention particulière à l'**utilisation rationnelle** des biens et services achetés en prenant en compte, au-delà de leur seul prix facial, **les coûts et les risques** générés par leur usage tout au long du cycle de vie.



### CHARTRE RSE DES FOURNISSEURS

La charte RSE des fournisseurs a pour objectif de partager avec nos fournisseurs les **principes régissant les achats responsables** chez BI consulting et de préciser les **engagements attendus des fournisseurs en retour**.

Nous souhaitons ainsi :

- **promouvoir** les fournisseurs partageant nos valeurs et nous accompagnent dans notre démarche RSE
- assurer les conditions d'une concurrence loyale et un processus de **sélection équitable** des fournisseurs.

Des **clauses spécifiques** sont également intégrées dans les contrats avec nos fournisseurs, afin de s'assurer :

- de la mise en place de **plans d'actions environnement** concernant la réduction des risques d'accident, la réduction des consommations d'eau et d'énergie, la gestion des rejets et des déchets, la limitation des bruits et des odeurs ainsi que l'intégration des sites dans l'environnement.
- du **respect des conventions de l'Organisation Internationale du Travail** notamment en ce qui concerne l'âge minimum et le travail des enfants, la liberté syndicale, le droit d'organisation et de négociation collective, le travail forcé ou obligatoire, l'égalité de rémunération entre femmes et hommes, la discrimination dans l'emploi, le temps de travail ainsi que le salaire minimum.

# Achats responsables (2/2)

En 2019, BI met l'accent sur le suivi des actions RSE de ses principaux fournisseurs et renforce ainsi sa politique achats responsables.

Concrètement :

- Nous nous sommes assurés que notre prestataire de services informatique en info gérance Novatim répondait à nos critères d'engagements RSE en obtenant le label ENR
- Nous prôtons désormais l'utilisation exclusive de produits ménagers écologiques et bio dégradables pour l'entretien de nos locaux dans le cadre de notre nouveau partenariat avec la société HVNET qui détient le label Ecolabel



**PRODUITS ÉCOLOGIQUES & INTERVENTIONS ÉCORESPONSABLES**



**HVnet Entreprise de nettoyage général à Paris – Ile de France**




**Label ENR**  
Attribué à  
**NOVATIM**  
126 rue de Charenton  
75012 PARIS

France IT atteste que l'entreprise susmentionnée a été évaluée conformément au référentiel du Label "Entreprise Numérique Responsable".

L'évaluation de l'entreprise a été réalisée par le CIRDD, structure auditrice indépendante. Le label est attribué par un comité indépendant de la gouvernance de France IT composé de représentants de CINOVI/T, l'Association Nationale des DS (ANDS), l'INSTITUT MINES TELECOM, l'Association Française des Editeurs de Logiciels (AFDEL), la FING.

**DEONTOLOGIE**

- L'entreprise satisfait aux obligations légales et réglementaires (obligations fiscales, sociales, droit du travail et loi informatique et libertés)
- L'entreprise précise ses droits intellectuels clients dans la réalisation de sa prestation
- L'entreprise est engagée dans une démarche de respect de la confidentialité avec son client et ses salariés
- L'entreprise respecte la concurrence
- L'entreprise est impliquée dans une démarche de développement durable

**APPROCHE COMMERCIALE**

- L'entreprise conseille et propose la solution la plus adaptée aux besoins de ses clients
- L'entreprise est claire et transparente dans la proposition de prix
- L'entreprise formalise son engagement auprès de son client par un document signé détaillant clairement la prestation

**REALISATION DE LA PRESTATION**

- L'entreprise met en place les moyens humains et techniques nécessaires au respect des objectifs
- L'entreprise dispose d'une méthode de suivi de projet
- L'entreprise nomme un interlocuteur qui assure la coordination avec le client
- L'entreprise formalise la fin de sa prestation par un document ou une notification
- L'entreprise respecte l'archivage des règlements, régit en transparence avec son client
- L'entreprise s'engage, en cas d'insuccès, à fournir à son client une solution de continuation de sa mission
- L'entreprise évalue régulièrement la satisfaction client

Date de labellisation : 1<sup>er</sup> janvier 2018

Sous réserve du respect des caractéristiques (vérifiées selon le plan de contrôle prévu), ce label est valable 2 ans à compter de sa date d'attribution.  
Pour vérifier la validité du label et pour accéder au texte du référentiel, consultez le site internet : [www.france-it.fr](http://www.france-it.fr)

Date : 12/01/2018

André Jeannerot  
Président de France IT




France IT, le réseau national des clusters numériques - Association loi 1901 - N° Siret 531 372 654 00016 - CODE APE 9492Z  
[www.france-it.fr](http://www.france-it.fr) Siège social : c/ France Clusters - 14 rue Passet - 69007 Lyon - E-mail : [contact@france-it.fr](mailto:contact@france-it.fr)

# Bonnes pratiques commerciales

Nous développons avec nos clients des partenariats durables, basés sur la confiance et le respect mutuel.  
Tous nos Ingénieurs d'affaires et Business Managers ont signé un **code de conduite** basé sur 3 engagements majeurs.  
En 2018, ce code de conduite évolue pour s'aligner avec nos nouvelles exigences et valeurs d'entreprise.



## Transparence des propositions commerciales

Cette exigence de transparence porte sur :

- les **compétences** et les **expériences** des consultants
- les **références** de missions que nos consultants ont réalisées
- les **partenariats commerciaux** noués avec d'autres acteurs du marché dans le cadre d'une sous-traitance ou d'une cotraitance de nos activités.

## Prévention de la corruption

Nous **refusons** :

- de donner ou promettre un paiement ou un cadeau, de quelque nature qu'il soit, avec l'espoir qu'un avantage en sera retiré ou pour récompenser un avantage existant. Les cadeaux d'affaires que nous offrons à nos clients ont pour unique objectif de respecter les traditions commerciales et ne peuvent dépasser un certain montant.
- de solliciter ou d'accepter un paiement ou un cadeau, de quelque nature qu'il soit.
- Secret bancaire et prévention

## Prévention des conflits d'intérêt

Nous garantissons notre **indépendance vis-à-vis des éditeurs** des solutions que nos consultants peuvent être amenés à préconiser au cours de leurs missions.

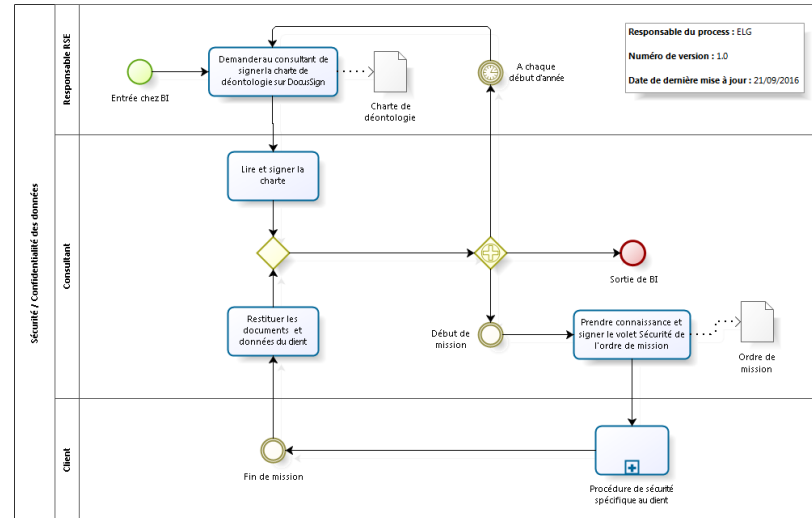
## Transparence vis-à-vis de nos clients dans la gestion de nos collaborateurs

Transparence sur nos méthodes de management visant à donner la priorité au développement de nos collaborateurs : équilibre vie personnelle/professionnelle, respect des conditions de travail, prévention des risques.



# Sécurité des données de nos clients

Conscients d'intervenir dans des **domaines sensibles** pour nos clients, nous sensibilisons très régulièrement nos consultants et nos sous-traitants à ces problématiques à travers un processus d'information formalisé :



## Secret bancaire et prévention du délit d'initié :

Chaque début de mission, si le contenu de celle-ci implique l'accès de façon permanente, régulière ou récurrente à des informations privilégiées concernant ce client, et qui sont susceptibles d'avoir une incidence sensible sur le cours de son action en bourse, et/ou à des données protégées par le secret bancaire, nous rappelons à nos consultants :

- L'engagement à garder ces informations **strictement confidentielles** et l'interdiction formelle de les transmettre à des tiers sans l'autorisation expresse du client.
- L'obligation d'**enregistrement de leurs transactions personnelles** dans un cadre et selon une procédure définie selon l'art 313-2, II, 5° du Règlement Général de l'Autorité des marchés financiers.

# BI

consulting



15 rue Taitbout  
75009 Paris

---

T. +33 (0)1 49 29 02 04

---

[contact@bi-consulting.com](mailto:contact@bi-consulting.com)

[www.bi-consulting.com](http://www.bi-consulting.com)

---

© 2019 BI consulting  
All Rights Reserved