

RAPPORT DÉVELOPPEMENT DURABLE 2017

RESPONSABILITE SOCIALE ET ENVIRONNEMENTALE
DU GROUPE PRODWARE



Éditeur - Intégrateur de solutions de gestion

SOMMAIRE

Le développement durable au cœur des valeurs de Prodware SA	3
Développer son capital humain pour répondre aux défis d'aujourd'hui et de demain	4
Effectif moyen total, effectif par statut et contrat de travail	4
Recrutements (hors CDD)	5
Turnover du personnel	5
Ancienneté & mobilité	6
Organisation du temps de travail	6
Absentéisme et sécurité du travail	6
Développer les talents par des actions de formation	7
Partenariats avec des écoles - Promotion de Prodware	7
Promouvoir les diversités	7
Insertion de personnes en situation de handicap	8
Un dialogue social organisé	8
Insertion des nouveaux recrutés	8
Conduire ses opérations de manière responsable.....	9
Informations relatives aux engagements sociétaux en faveur du développement durable	9
Loyauté des pratiques	9
Sécurité des informations	11
Autres engagements en faveur des Droits de l'Homme	11
Ancrer notre activité au sein des territoires dans le respect de l'environnement.....	12
S'organiser pour conduire des démarches environnementales	12
Maîtriser nos émissions en matière de gaz et effet de serre	13
Déplacements	13



LE DÉVELOPPEMENT DURABLE AU COEUR DES VALEURS DE PRODWARE

Éditeur, intégrateur de solutions de gestion pour les entreprises, Prodware conçoit et développe des solutions innovantes et agiles, basées sur la technologie Microsoft Business Solutions. Il se positionne comme leur partenaire de référence pour les accompagner dans les processus liés à leur transformation digitale.

Prodware publie depuis 2009 ses indicateurs sociaux, sociétaux et environnementaux en s'appuyant sur les lignes directrices de la GRI, Global Reporting Initiative. Il est adhérent du Global Compact, le Pacte Mondial des Nations Unies depuis cette date.

Pour l'exercice 2017, le périmètre du reporting couvre la société mère Prodware SA (France) et ses filiales implantées en Allemagne, Belgique, Espagne et Pays-Bas (ci-après « le Groupe RSE »), ce périmètre représente 74% environ de l'effectif total

du groupe Prodware à la clôture de l'exercice (contre 63 % l'exercice précédent). L'effectif total du Groupe à la clôture de l'exercice 2017 s'élève à 1 277 personnes. L'Espagne fait pour la première fois partie de ce périmètre de consolidation.

Prodware élargit progressivement le périmètre du groupe afin d'anticiper l'intégration de chacune des entités et de disposer ainsi d'indicateurs homogénéisés. Ce déploiement du périmètre va donc se poursuivre progressivement.

Afin de comparer les performances 2017 et 2016, une information à périmètre comparable est donnée lorsque cela est possible (ci-après « Groupe RSE à « Périmètre Comparable »). A défaut, la comparaison est donnée à Périmètre Publié.

Par ailleurs, compte tenu du poids de la France et de son positionnement

au sein du Groupe, certains indicateurs particuliers ne sont donnés que pour ce pays.

La démarche de responsabilité sociétale de Prodware (RSE) s'appuie sur trois enjeux principaux :

- 1. Développer son capital humain pour répondre aux défis d'aujourd'hui et de demain**
- 2. Conduire ses opérations de manière responsable**
- 3. Ancrer son activité au sein des territoires dans le respect de l'environnement.**

DÉVELOPPER SON CAPITAL HUMAIN POUR RÉPONDRE AUX DÉFIS D'AUJOURD'HUI ET DE DEMAIN

Prodware évalue ses performances sociales par le biais d'indicateurs de Ressources Humaines alignés sur la « Global Reporting Initiative ».

Les indicateurs présents ci-après sont les critères essentiels « Core indicators » de la GRI définis en association avec le Programme des Nations Unies pour l'Environnement (PNUE).

Effectif total, effectif par statut et contrat de travail

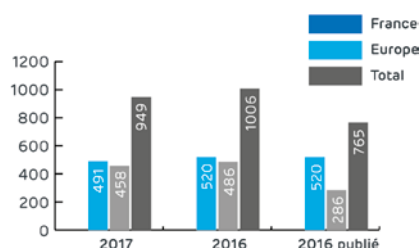
Effectif moyen total

L'effectif moyen du Groupe RSE sur l'année 2017 et hors CDD s'établit à 949 salariés contre 1 006 salariés à périmètre comparable, soit un effectif en baisse de 5,7%.

Cet effectif moyen sert de référence dans tout ce rapport sauf précision contraire.

En France, avec un effectif moyen de 491 personnes en 2017 contre 520 en 2016, la baisse est de 5,4 %. Retraite des départs liés aux cessions d'activité non stratégiques réalisées par Prodware France, la baisse des effectifs serait limitée à 3,7%.

Évolution des effectifs Périmètre RSE

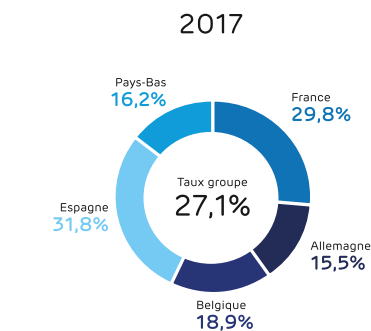


Effectif par genre

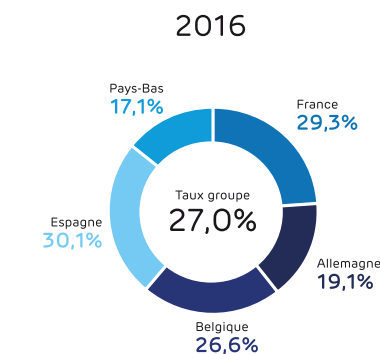
Au sein du Groupe RSE 2017, les femmes représentent 27,1% des effectifs, soit une proportion stricte-ment identique à celle de 2016 sur le Groupe RSE à périmètre comparable. Ce pourcentage est en légère progression par rapport au périmètre 2016 publié (26%).

Néanmoins, cette proportion décèle des disparités au sein des entités, la France et l'Espagne affichant les taux de féminisation les plus élevés.

Taux des femmes sur effectif moyen Périmètre RSE



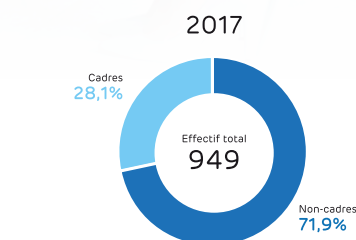
A périmètre comparable



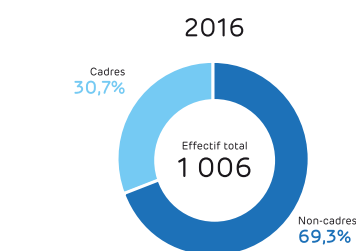
Effectif par statut

La proportion de la population cadre (ou équivalent à l'étranger) d'environ 2/3 est remarquablement stable sur tout le périmètre Groupe RSE, avec une progression en 2017 liée à de nombreux recrutements de profils experts.

Répartition par statut Périmètre RSE



A périmètre comparable



Il convient de noter à ce stade que 21,6 % des cadres sont des femmes (contre 20,6 % à périmètre comparable et 19% à périmètre publié).

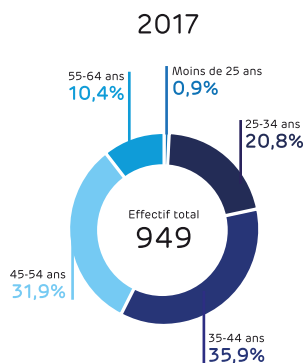
¹ Les embauches sont comptabilisées en nombre de personnes physiques et non en "effectifs moyens"



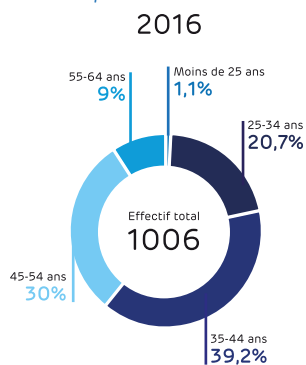
Effectif par classe d'âge

La répartition de la population par classe d'âge est de même très homogène entre 2017 et 2016 avec une forte proportion dans la classe d'âge 35-54 ans.

Répartition par classe d'âge
Périmètre RSE



A périmètre comparable



Effectif par contrat de travail

Sur le périmètre Groupe RSE 2017, 89 % des salariés sont en Contrat à Durée Indéterminée (CDI), contre 90% par rapport au périmètre 2016 publié.

Le recours à des contrats à durée déterminée (CDD) est traditionnellement fait dans le cas de remplacements de salariés ou pour des besoins ponctuels.

Recrutements (hors CDD)

Recrutements totaux

En 2017, 216 personnes ont été recrutées en CDI¹ (ou équivalents à l'étranger) au niveau du Groupe, traduisant ainsi sa dynamique et son attractivité. Les embauches ont porté essentiellement sur des profils techniques et fonctionnels. A périmètre comparable, les recrutements s'élevaient en 2016 à 144 personnes (89 personnes sur périmètre publié).

Recrutement par genre

Les femmes représentent 25% des recrutements totaux, soit un pourcentage parfaitement identique à 2016 à périmètre comparable (et 27% sur le périmètre publié).

Au sein des embauches au statut cadre, elles représentent 23%, soit en très légère baisse par rapport à l'année précédente (24 %) ainsi que par rapport au périmètre publié (27%).

Elles représentent 30% des embauches non cadres contre 26% l'année précédente (38% sur le périmètre publié).

Ces pourcentages sont équivalents par rapport à l'exercice précédent, à périmètre comparable.

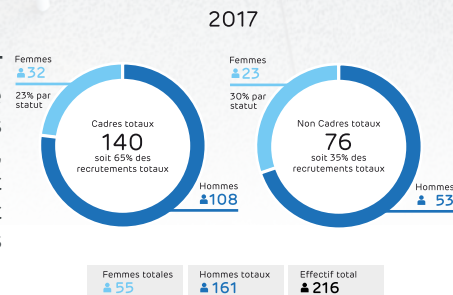
Recrutement par statut/genre

Les cadres (ou équivalent à l'étranger) représentent 65% des personnes recrutées au sein du Groupe RSE contre un pourcentage de 60% à périmètre comparable.

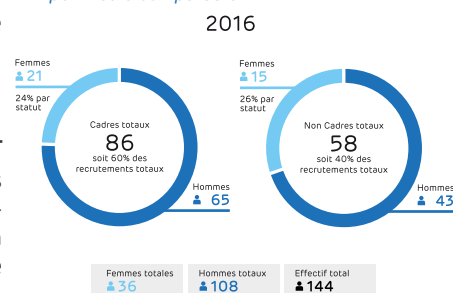
Ce ratio est cohérent et s'explique par le niveau de technicité et l'expertise nécessaire des collaborateurs pour réaliser les missions à forte valeur ajoutée déployées au sein du Groupe.

Les données ci-dessus peuvent être résumées dans les tableaux suivants :

Recrutements
Périmètre RSE



A périmètre comparable



Un plan de recrutement ambitieux, en adéquation avec les attentes du marché, se poursuivra en 2018 avec plus d'une centaine de recrutements projetés.

Turnover du personnel

Turnover Groupe

Avec un effectif moyen de 949 collaborateurs et 218 départs², le turnover du Groupe RSE s'élève ainsi à **23,0% contre 18,4%** l'exercice précédent à périmètre comparable (18,35% sur le périmètre publié).

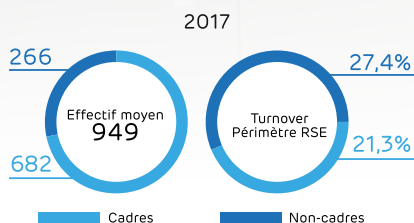
Sur le périmètre Prodware SA (France), le turnover est de 21,8% contre 17,7% en 2016. Retraité des départs liés aux cessations d'activité non stratégiques réalisées par la société en 2017, le turnover serait limité à 18,1%.

¹ Les embauches sont comptabilisées en nombre de personnes physiques et non en "effectifs moyens"

Turnover par statut

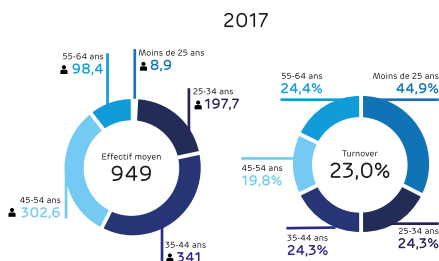
Le turnover cadre garde un taux homogène par rapport à l'exercice précédent. En revanche, le turnover non cadre connaît une forte hausse, notamment due à la forte mobilité en Espagne pour cette catégorie de personnel.

Turnover par statut

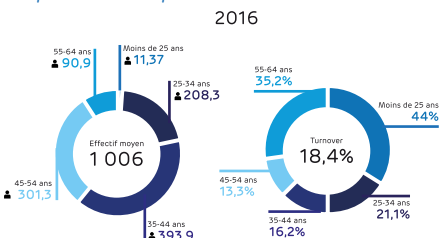


Turnover par classe d'âge

Péri-mètre RSE



A périmètre comparable



Nous remarquons en 2017 une homogénéité remarquable entre les classes d'âge les plus représentatives.

Ancienneté & mobilité

Ancienneté moyenne

Au sein du Groupe RSE, l'ancienneté moyenne est de 7,02 années contre 7,11 l'année précédente à périmètre comparable.

Cette moyenne révèle des disparités

avec des pays à plus forte mobilité tels que l'Espagne et la Belgique.

La France en revanche garde traditionnellement une ancienneté moyenne élevée, de 10,5 ans (10,4 ans en 2016) supérieure à l'ancienneté moyenne des salariés de la branche (CINOV/Syntec).

Cette ancienneté moyenne était en effet de 8 ans en 2016. Seuls 25 % des salariés de la même convention collective ont plus de 10 ans d'ancienneté.

Mobilité

Dans le cadre de ses actions visant à favoriser la mobilité et la fidélisation au sein du Groupe et répondre à leurs aspirations d'évolution, Prodware a mis en place des programmes de sensibilisation dans tous les pays du Groupe RSE pour informer et promouvoir la mobilité interne. Pas moins de 17 mobilités ont eu lieu en France en 2017, en particulier sur des postes de management.

Organisation du temps de travail

Durée de travail hebdomadaire

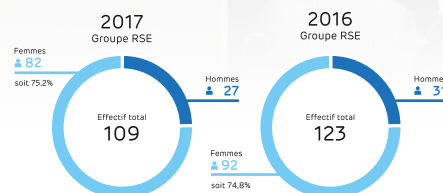
Pour Prodware SA (France), le temps de travail hebdomadaire est de 35 heures pour l'ensemble de ses collaborateurs (accord de branche Syntec). Pour l'Allemagne, la Belgique et les Pays-Bas, l'Espagne, le temps de travail est de 40 heures par semaine.

Dans le but d'améliorer et mieux encadrer les pratiques préexistantes en matière d'organisation du temps de travail au sein de la Société Prodware SA (France), un nouvel accord sur le temps de travail a été signé en 2017. Cet accord s'applique à l'ensemble du personnel de la France.

Temps partiel

En 2017, 109 salariés travaillent à temps partiel, par choix, soit 11,4 % de l'effectif moyen total du périmètre RSE (contre respectivement 123 personnes et 12,2% à périmètre comparable). Les femmes restent à plus de 75,2 % celles occupant des emplois à temps partiel, un pourcentage stable sur les deux exercices considérés.

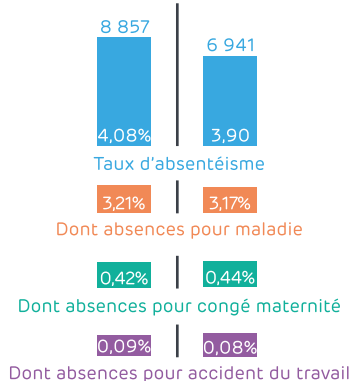
Temps partiels



Absentéisme et sécurité au travail

Absentéisme Groupe RSE | Absentéisme Péri-mètre France

Total jours d'absence (jours ouvrés)



En 2017, au sein du périmètre Groupe RSE, on compte 8 857 jours ouvrés d'absence (contre 6 941 jours à périmètre publié), toutes causes confondues (maladie, maternité, accidents du travail, convenances personnelles, y compris les congés paternité).

Prodware est attentif aux démarches de prévention visant à diminuer le nombre d'accidents touchant ses colla-

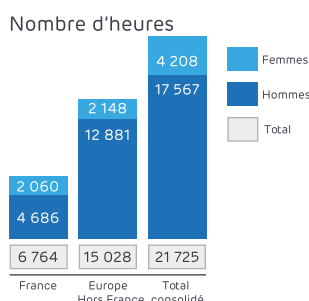


borateurs. La causalité des quelques accidents de travail avec arrêt est étudiée et des actions de sensibilisation sont conduites envers les collaborateurs amenés à se déplacer fréquemment.

Développer les talents par des actions de formation

Sur le périmètre Groupe RSE

La formation des collaborateurs est une priorité pour le Groupe afin que les collaborateurs puissent apporter le niveau d'expertise requis pour assurer les missions à valeur ajoutée déployées par le Groupe. Une action particulière a été mise en 2017, ce qui explique l'augmentation significative des heures de formation.



Sur le périmètre France

En France, 6,746 heures de formation ont été dispensées qui traduisent la volonté du groupe de maintenir un haut niveau de professionnalisation de ses équipes. Cette volonté se traduit ainsi par une augmentation de plus de 75% par rapport à 2016 (3 852 heures).

258 collaborateurs ont bénéficié d'une action de formation durant l'année 2017 (209 cadres et non cadres, contre 216 l'année précédente, soit une nette progression de 19,4% par rapport à l'exercice précédent.

La durée moyenne par formation est mécaniquement plus élevée de 3,4 jours pour les cadres formés contre 2,6 jours en 2016 et de 2,5 jours pour un non-cadre (2,4 jours en 2016).

L'entreprise a orienté principalement ses investissements sur la formation aux outils de gestion, au management de projets.

Prodware propose également des parcours d'autoformation à l'aide d'outils de formation en ligne (formation techniques, formations éditeurs, anglais). L'objectif est de rendre la formation accessible à tous, quels que soient les besoins et de rendre le collaborateur moteur et acteur de sa montée en compétences.

Au cours de l'année, Prodware SA (France) a également mis en place un nouvel entretien favorisant l'expression des souhaits de formation et permettant de déterminer les axes de formation à privilégier en 2017, notamment :

- Le maintien des compétences techniques à travers des formations aux nouvelles versions des produits ;
- Les formations d'actualisation pour les collaborateurs des métiers transverses : juridique, comptable,
- RH, SI, etc...
- L'accompagnement des salariés dans leur plan de mobilité interne ou d'évolution professionnelle en utilisant les dispositifs les plus appropriés (périodes de professionnalisation, CPF, CIF, VAE, ...).

A cela s'ajoutent les formations sécurité/ santé au travail, c'est-à-dire la formation et le recyclage des équipiers de première intervention dans les agences, la formation des nouveaux membres du CHSCT etc. Toutes ces formations sont soit réalisées en présentielles soit en e-learning.

Partenariats avec des écoles – Promotion de Prodware

Les partenariats avec des écoles d'ingénieurs et à des forums de recrutement au sein de ces écoles se sont poursuivis afin de faire connaître la marque employeur Prodware chez les jeunes diplômés se sont poursuivis.

Les actions en termes de notoriété via les réseaux sociaux professionnels se sont accentués car ils sont les vecteurs privilégiés d'approche et de sélection auprès des étudiants pour des stages ou premières embauches.

Plus généralement, un outil Sociable a été mis en place afin que les collaborateurs soient ambassadeurs Prodware sur les réseaux sociaux. Des challenges sont organisés afin d'inciter les collaborateurs à s'impliquer dans cette démarche.

Promouvoir les diversités

Egalité professionnelle entre les femmes et les hommes

Parité

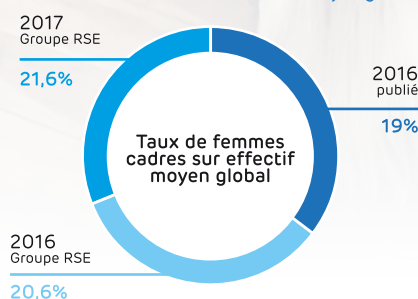
Rappelons que le pourcentage de femmes sur l'effectif du Groupe RSE 2017 est de 27,1 %, en légère hausse par rapport en 2016 à périmètre comparable (27,0%) et 26,0% à périmètre publié.

Encadrement

Le taux de femmes cadres* (soit le pourcentage de femmes cadres par rapport à la population cadres) est de 21,6% au sein du périmètre Groupe RSE contre 20,6% à périmètre comparable.



Taux de femmes cadres sur effectif moyen global



Ce pourcentage doit être rapproché des dernières statistiques démontrant la progression sensible mais très récente des diplômées au sein des écoles d'ingénieurs (28-30%). En effet, en ce qui concerne la catégorie cadres, il est important de mentionner que les écoles d'ingénieurs, qui en constituent le principal vivier, ne comprenaient qu'environ 10% d'étudiantes il y a quelques années (Source : Etude de la DARES, 2014).

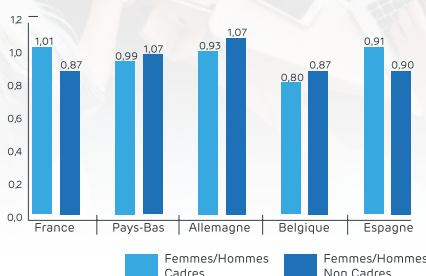
Le Groupe s'inscrit dans une dynamique positive à cet égard en promouvant la parité au sein de toutes les catégories.

Rénumérations

Les ratios de rémunération entre les femmes et les hommes sont analysés en rapportant le salaire moyen de femmes par rapport à la moyenne des salariés de leur catégorie.

A titre d'illustration, le graphique ci-dessous, met en évidence que les femmes cadres en France sont payées, en moyenne, de manière égale à leurs collègues masculins. Dans la catégorie non cadres, elles affichent en revanche une rémunération moyenne inférieure de 13%.

Taux de rémunération Femmes / Hommes 2017



Insertion de personnes en situation de handicap

Au niveau du Groupe RSE, sont présents 20 salariés en situation de handicap, très majoritairement en France, soit un taux de 2,10 % par rapport à l'effectif moyen, en légère baisse à périmètre publié en 2016 (18 personnes, soit 2,35% de l'effectif publié 2016).

De nombreuses actions de sensibilisation à ce sujet ont été conduites et des supports de communication interne ont été déployés pour faire évoluer le regard de tous les salariés sur cette problématique.

Prodware SA fait appel à des structures du secteur protégé et adapté pour certaines manifestations.

Un dialogue social organisé

Sur le périmètre Groupe RSE, les situations sont très différentes en raison des tailles des structures et des réglementations locales.

Les salariés des Pays-Bas disposent d'un comité d'entreprise et d'un CHSCT.

De fait, un nouvel accord sur le temps de travail, sur l'intéressement et sur le droit à la déconnexion ont été signés au cours de l'année.



Insertion des nouveaux recrutés

Les nouveaux recrutés bénéficient généralement au sein du Groupe de sessions d'intégration de 2 jours afin de leur permettre de mieux appréhender les activités de l'entreprise à laquelle ils sont rattachés, développer une culture de 'promotion' et fidéliser les nouveaux entrants.

Prodware a par ailleurs la volonté de bénéficier de l'expérience de ses seniors pour intégrer les nouveaux venus et faciliter leur intégration. Ainsi, des binômes entre des tuteurs plutôt seniors (53 ans et plus) et des jeunes de moins de 26 ans ont été mis en place en France et progressivement dans d'autres pays.

CONDUIRE SES OPÉRATIONS DE MANIÈRE RESPONSABLE

Informations relatives aux engagements sociétaux en faveur du développement durable

Impact territorial, économique et social de l'activité de la société

Prodware a une implantation en France solide pour un service de proximité : le siège du groupe Prodware est à Paris. 18 agences réparties sur l'ensemble du territoire permettent un service réactif et de proximité.

En 2017, l'activité en Hollande était répartie sur 2 sites, en Belgique sur 3 et en Allemagne sur 10. Plus de 19 000 clients bénéficient la présence sur l'ensemble des territoires.



Actions de partenariats, mécénats

Le Groupe RSE Prodware n'a pas conduit d'actions de partenariats ou mécénats en 2017 (hors les partenariats avec les écoles ci-dessous évoquées).

Sous-traitance et fournisseurs

Le Groupe RSE recourt à la sous-traitance externe au groupe dans le cadre de la réalisation de ses prestations de services lorsque des compétences en interne ne sont pas disponibles.

Certification en matière de formation

Prodware SA (France) a obtenu en 2016 les plus hauts degrés de certification en matière d'organisme de formation, que ce soit sur un plan national comme international.

Ces distinctions témoignent du degré d'expertise et de qualité de ses actions de formation, notamment lorsqu'elles sont financées sur des fonds publics. Sur environ 75 000 organismes de formation en France, Prodware rejoint, à travers cette triple certification, le cercle très fermé d'une centaine de sociétés.

Les distinctions obtenues sont :

- Décret qualité LRQA (financement par l'ensemble des organismes)
- ISO 29 990 (qualité de la formation professionnelle)

- ISO 9001 (qualité) sur le périmètre de la formation professionnelle financée sur des fonds publics.



Loyauté des pratiques

L'éthique et l'intégrité font partie des valeurs de Prodware. Ces valeurs sont reprises dans la Charte Managériale de la Société qui s'applique à l'ensemble des collaborateurs.

En accord avec ses principes, il est rappelé que Prodware est signataire depuis 2009 du Pacte Mondial des Nations Unies et s'engage à promouvoir les 10 principes du Pacte.

Enfin, au cours de l'exercice 2017, Prodware a adopté un code de conduite anti-corruption conformément aux dispositions légales qui reprend les principes de bonne conduite que doit respecter chaque collaborateur du Groupe.



Sécurité des informations

A l'heure où la sécurité des données constitue un des enjeux majeurs tant sur le domaine professionnel que privé, Prodware est naturellement concerné par la question de la sécurité des systèmes d'information.

En hébergeant et traitant des données de ses clients, Prodware doit en effet, notamment, répondre aux objectifs suivants :

- Fournir à ses clients des assurances sur la manière dont seront traités ses actifs d'information ;
- Développer au sein de l'entreprise



une culture de l'organisation à travers des processus stables et définis ;

- Développer la culture de l'amélioration continue ;

Dans ce cadre, Prodware a engagé une démarche de certification ISO 27001. Cette norme a pour objet de garantir l'intégrité, la confidentialité et la disponibilité des actifs d'information gérés pour le compte du Groupe ou pour celui de nos clients.

Dans la continuité de cette logique, Prodware Pays-Bas a renouvelé en 2016 sa certification ISO 27001.

Pour Prodware SA (France), des axes de progrès autour d'un plan d'amélioration maîtrisé sont déterminés et mis à jour tous les ans. Une structure de surveillance des incidents dits « de sécurité », se réunit de manière mensuelle afin de se prémunir contre des éventuelles défaillances et attaques extérieures.

Un correspondant CNIL (Commission Nationale de l'Informatique et des Libertés) a été nommé au sein de Prodware SA en 2016 pour asseoir les ambitions de Prodware en matière de transparence et de gestion des données personnelles.

Prodware a également développé des outils de communication acces-

sibles par tous les collaborateurs tels qu'une charte informatique, des documents d'utilisation conforme des matériels, une brochure de recommandations lors des déplacements.



Autres engagements en faveur des Droits de l'Homme

La Société n'a pas engagé d'actions en ce domaine en 2017. Cependant, son adhésion au Pacte Mondial de l'ONU renouvelé chaque année traduit son engagement en faveur des Droits de l'Homme et des conventions de l'Organisation Internationale du Travail.

ANCRER NOTRE ACTIVITÉ AU SEIN DES TERRITOIRES DANS LE RESPECT DE L'ENVIRONNEMENT

Prodware exerce une activité tertiaire qui ne devrait pas être impactée par les changements climatiques. Pour autant, le Groupe cherche à minimiser son impact sur les milieux naturels en conduisant des démarches visant à intégrer les problématiques environnementales dans sa gestion au quotidien.



Les risques environnementaux de Prodware sont relativement faibles, compte tenu de l'activité du Groupe et ne nécessitent pas d'enregistrement de provisions. À ce titre, aucune somme n'a été comptabilisée en 2017.

De par son activité, le groupe ne génère aucune nuisance sonore.

L'eau est utilisée pour l'usage sanitaire uniquement. Comme, les différentes entités sont locataires de leurs bureaux, ces consommations ne sont pas toujours disponibles car incluses dans les charges locatives. Le périmètre RSE dispose uniquement de bureaux en zone urbanisée dont elle n'est pas propriétaire et n'est donc pas concernée ni par la thématique « utilisation durable des sols », ni par celle relative à la biodiversité.

Par ailleurs, le périmètre RSE n'est pas concerné par la problématique de lutte contre le gaspillage alimentaire car ne disposant pas de restaurant d'entreprise.

S'organiser pour conduire des démarches environnementales

C'est dans une démarche de développement durable que Prodware souhaite rendre compte de ses impacts écologiques. Les déchets recyclables sont recyclés autant

que possible. Les matériels pouvant avoir une deuxième vie sont distribués à des associations ou à des salariés.

L'équipe IT de Prodware SA (France) gère l'ensemble du parc informatique du Groupe RSE dans une optique de sécurité des process informatiques et d'optimisation des coûts.

À cet égard, et dans le souci constant de réduction des émissions de gaz à effet de serre, le Groupe a choisi la virtualisation de ses infrastructures informatiques. En 2017, 90% des serveurs sont virtuels.

Sur 60% de ses serveurs dédiés au développement, tests et démonstrations, Prodware utilise une fonctionnalité nommée AutoShutdown. Le principe est d'identifier les machines virtuelles qui ne sont pas utilisées au quotidien afin de les éteindre automatiquement la nuit à 22 heures. Ces machines ne sont pas automatiquement rallumées le lendemain. Les collaborateurs désireux de se reconnecter doivent se

	France	Allemagne	Espagne	Pays-Bas	Groupe RSE
Consommation énergétique totale (kWh)	923 539	211 108	276 175	638 615	2 049 437
Chiffre d'affaires (en M€)	97,6	14,2	25,7	16,6	154,1
Consommation ramenée au CA (kWh/Million €)	9 462	14 867	10 746	38 471	73 546
Effectif salariés	491	97	232	101	949
Consommation énergétique par salarié (kWh/salarié)	1 881	2 176	1 190	6 323	2 160
Surface des locaux (m²)	8 751	3 943	2 442	3 495	18 924
Consommation énergétique ramenée à surface locaux (kWh/m²)	106	54	113	183	108,3



connecter à une interface dédiée afin de pouvoir les démarrer de leur propre chef.

Ce principe permet d'optimiser au mieux les performances et les ressources disponibles en fonction de la présence des collaborateurs. Cela permet également de limiter les investissements matériels et donc la consommation électrique qu'ils auraient générée, même s'il n'est pas possible à ce jour de quantifier exactement cette économie.

Maitriser nos émissions en matière de gaz à effet de serre

Il est rappelé que Prodware a réalisé un Bilan Carbone® complet en 2011 et a donc actualisé son Bilan des Emissions de Gaz à Effet de Serre sur les données 2016.

Sur le même périmètre, les émissions en matière de gaz à effet de serre ont diminué de 16 % en 5 ans.

La flotte de véhicules représente plus de 90 % des émissions.

Le Groupe a donc entamé une démarche sur la réduction de ces émissions. Un choix de véhicules à faible taux d'émission est proposé aux collaborateurs et Prodware SA anticipe les évolutions de la réglementation, en particulier sur le Grand Paris, qui vise à supprimer le diesel d'ici quelques années.

Déplacements

Politique de déplacements et mesures prises pour limiter l'impact sur l'environnement

La société a poursuivi sa politique voyage qui tend à minimiser l'impact environnemental des déplacements professionnels des collaborateurs.

A titre d'illustration, un déplacement aérien n'est autorisé que si le trajet en train est supérieur à 3 heures. Les véhicules en auto partage sont privilégiés avant le recours à des véhicules de location.

Par ailleurs, dans le but de limiter les déplacements entre ses différents sites, Prodware a engagé ces dernières années des investissements significatifs pour la mise en place d'outils de visioconférence dans les principales agences en France et à l'international. En outre, le logiciel de messagerie et téléphonie Skype for business est utilisé pour toute les communications intra-groupe.

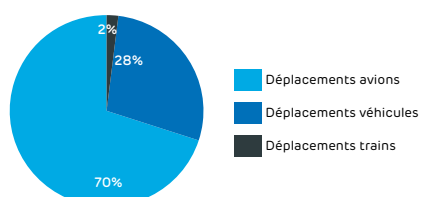
Ainsi, 895 visioconférences et 48 846 conférences par Skype for Business ont été organisées en 2016, totalisant plus de 26 000 heures d'échanges (650 heures de visioconférences - 26 200 heures pour Skype for Business).

Ces modes d'échange économiques et protecteurs de l'environnement doivent être encore développés au sein du groupe.

Emissions de CO2

Les émissions de CO2 relatives aux déplacements professionnels des équipes du périmètre RSE sont d'environ 2,209 tonnes en 2017. Ces déplacements intègrent ceux réalisés en train, en avion et en voitures de location.

Emissions liées au transport en teqCO2 Prodware SA 2017



Pollution et gestion des déchets

Prodware SA (France) dispose uniquement de bureaux en zone urbanisée dont elle n'est pas propriétaire.

Les activités d'édition et d'intégration de solutions sectorielles et métiers développées par Prodware ont un impact très limité sur l'air, l'eau et le sol comparé à des activités industrielles lourdes.

Cependant, en tant qu'entreprise citoyenne et responsable, Prodware s'efforce de réduire ses émissions de CO2 comme le montrent les chiffres présentés ci-dessus.

Les principaux déchets générés par le Groupe RSE sont les déchets de bureaux (papier, consommables informatiques...) ainsi que les matériels informatiques qui arrivent en fin de vie.

En tant que société informatique, Prodware est soumis aux exigences de la directive sur les Déchets des Equipements Electriques et Electroniques et leur recyclage (DEEE).

Prodware SA (France) a mis en place une politique de reclassement du matériel informatique. En autres démarches, et afin d'optimiser le recyclage du matériel, après plus de 4 ans d'utilisation et s'il est encore viable, il est proposé aux salariés pour un montant symbolique. De même, dans les phases de renouvellement des téléphones portables (2-3ans), les anciens téléphones sont systématiquement proposés aux collaborateurs pour un prix modique.

Cette politique s'applique de même au sein des principales entités intégrées.



Prodware dans le monde



www.prodware.fr

Informations France : +33 (0) 979 999 799*
Informations Export : +33 (0) 979 999 795*

* Appel gratuit depuis un poste fixe



Prodware France

45, quai de la Seine, 75019 PARIS
infos@prodware.fr

