

# COMUNICACIÓN DEL PROGRESO N°3 MARSH S.A.

**Pacto Global**  
Año 2018



*¡Sumate, sos parte!*  
Equipo de **RSE**



## Contenido

NUESTRA EMPRESA .....	4
MMC en Argentina .....	5
Marsh .....	5
Guy Carpenter .....	5
Mercer .....	5
Mercer Marsh Beneficios en Argentina y en el mundo .....	6
Nuestra presencia en el país .....	6
Áreas de negocio .....	6
<b>1. Nuestros valores compartidos .....</b>	<b>7</b>
Clientes .....	7
Integridad .....	7
Empleados .....	7
Ejecución .....	7
Misión .....	7
Visión .....	7
<b>2. Valores Operativos. IGNITE .....</b>	<b>8</b>
<b>3. Código de Ética y Conducta .....</b>	<b>9</b>
Principales lineamientos y declaraciones .....	10
<b>4. Voluntariado .....</b>	<b>11</b>
<b>5. Estrategia de RSE .....</b>	<b>13</b>
<b>6. Nuestras cuatro áreas de acción .....</b>	<b>15</b>
Relación entre nuestras cuatro áreas de acción y los 10 principios del Pacto Global .....	16
<b>7. Acciones desarrolladas por área .....</b>	<b>18</b>
<b>Área Social .....</b>	<b>18</b>
Fundación Si .....	19
Hogar Soles en el Camino .....	19
Pancitas Felices, Córdoba .....	21
Ingenieros Sin fronteras .....	21
Los Pumpas XV .....	23
Fundación Garrahan .....	23
Fundación Flor .....	23
Cruz Roja Argentina .....	23
Banco de Sangre .....	24
<b>Área Educativa .....</b>	<b>25</b>
Micromentor .....	25
Voy con vos .....	25
Fundación Integrar .....	25
Escuela Rural N°646, Machagai, Chaco .....	27
Fundación Cimientos .....	28
Junior Achievement .....	28
<b>Área Ambiental .....</b>	<b>29</b>
Reserva Ecológica Ribera Norte .....	29
Oficina Verde / sustentable .....	30
<b>Área Laboral .....</b>	<b>31</b>
Talleres de voluntariado .....	31
Capacitaciones .....	32
Programa de Beneficios .....	33
Gobernanza .....	33
Mes del Voluntariado .....	34
<b>8. Aprender de los demás .....</b>	<b>35</b>
<b>9. Un paso más hacia la construcción de una cultura corporativa socialmente responsable .....</b>	<b>35</b>

# Mensaje del Presidente & CEO de Marsh S.A.

## Alejandro Guerrero

*“ Marsh Argentina es una gran familia que crece año tras año y, de manera proporcional, crece nuestro compromiso, pasión y deseo de continuar formando parte de la red de empresas que conforman el Pacto Global.*

*Me siento honrado una vez más de afrontar nuevos desafíos. Alentando con convicción a que nuestros colegas puedan comprometerse con el programa de la misma manera que lo hago yo.*

*Hoy nuestras palabras se transforman en logros. Nuestros deseos, en hechos. Y nuestro entusiasmo en convicción que nos alienta a confiar que somos capaces de continuar creciendo día a día, persiguiendo la premisa de lograr un planeta mejor para todos.*

*Muchos han sido los avances que notamos en cada área desde que formamos parte del programa. Hemos crecido no sólo como organización, sino también, como personas que interactúan con la comunidad garantizando su compromiso con ella.*

*Somos un equipo en permanente búsqueda de armonía entre la ejecución de políticas de responsabilidad social empresarial y sus individuos.*

*Sabemos que aún queda mucho por hacer y entendemos que nuestro compromiso debe continuar creciendo.*

*Con alegría, agradezco a quienes hoy colaboran y aliento a los que aún todavía no se han animado a poder decir: ¡Yo sumo! Estoy seguro, que lo disfrutarán tanto como quienes ya participamos de todas las actividades que nos ofrece el programa.*

*Contagiamos nuestra alegría de ser parte haciendo viral nuestro entusiasmo. Unidos somos y podemos más. “*

Alejandro M. Guerrero  
Presidente & CEO  
Marsh S.A.



# NUESTRA EMPRESA

## Marsh & McLennan a nivel mundial

Con raíces que datan desde 1871, Marsh & McLennan Companies es hoy un grupo de empresas con muchas ventajas competitivas.

Entre ellas están la calidad de nuestros colegas, las profundas relaciones con nuestros clientes, nuestra vasta presencia global, la profundidad del capital intelectual, y la cultura cohesiva y de colaboración.

Nuestros 60.000 colegas en todo el mundo están unidos y orientados para generar beneficio nuestros clientes, accionistas y la sociedad.

Cada día, trabajamos para entregar un valor excepcional, ayudando a las empresas a prosperar y abordar los desafíos y oportunidades de nuestro tiempo. Es una historia de largo plazo.

Nuestros negocios son negocios en crecimiento.

Nuestra cultura se basa en la integridad, el respeto, el trabajo en equipo y la excelencia; y este conjunto de valores y creencias nos guía en todo lo que hacemos.

Somos cuatro empresas, **Marsh, Guy Carpenter, Mercer, y Oliver Wyman**, con un solo propósito: ayudar a nuestros clientes a cumplir con los desafíos de nuestro tiempo.

- Tenemos clientes en más de 130 países.
- Más de 60.000 colegas a nivel mundial.
- Ingresos anuales de U\$S 13 billones
- Una historia de 145 años de liderazgo e innovación
- Somos una de las 250 empresas de Fortune

Marsh & McLennan Companies es una firma global de servicios profesionales con dos segmentos operativos, Riesgos y Servicios de aseguramiento y consultoría, que comprende cuatro grandes empresas, cada una en un líder mundial en su campo.

### Marsh S.A.

Consultoría de riesgos y Broker de seguros.

### Guy Carpenter

Consultoría de riesgos y Broker de reaseguros

### Oliver Wyman

Managment y consultoría comercial y estratégica.

### Mercer

Talento, salud, jubilación, y consultoría de inversiones.

### Mercer Marsh Beneficios

Salud y Beneficios, y de los riesgos asociados a las personas

## MMC en Argentina

### Marsh

Marsh es líder global en Consultoría, Brokerage de Seguros y Administración de Riesgos.

Nuestros expertos ayudan a nuestros clientes a anticipar, cuantificar y comprender de forma integral la variedad de riesgos a los que se enfrentan. En el entorno empresarial actual cada vez más incierto, Marsh ayuda a los clientes a ser exitosos.

Trabajamos con clientes de todos los tamaños e industrias a fin de definir, diseñar y dar soluciones innovadoras para realizar una mejor cuantificación y gestión de riesgos. A la interacción con cada cliente aportamos una poderosa combinación de un capital intelectual profundo, especialización específica en la industria, experiencia global y colaboración. Ofrecemos gestión de riesgos, brokerage de seguros, consultoría de riesgos y servicios de gestión de programas de seguros.

Nuestros clientes confían en Marsh en cuanto a asesoría para representar sus intereses en el mercado, para comprender un mundo cada vez más complejo y para ayudarlos a convertir los riesgos en nuevas oportunidades de crecimiento. Contamos con más de 400 colaboradores que trabajan en beneficio de nuestros clientes, de todos los tamaños en cada tipo de industria, y que incluyen negocios, entidades gubernamentales, organizaciones multinacionales e individuos.

### Guy Carpenter

Presta servicios a clientes en todo el mundo a través del reaseguro, servicios de bróker y asesoría estratégica.

Ha estado a la vanguardia de la industria de corretaje de reaseguros durante más de 90 años en todo el mundo. Una aguda y profunda visión del negocio y del mercado hacen de Guy Carpenter un líder de la industria de reaseguros.

### Mercer

En Mercer, hacemos una diferencia en las vidas de las personas mediante la promoción de su salud, la riqueza y la carrera profesional. Nos dedicamos a crear un futuro más seguro y gratificante para nuestros clientes y sus empleados. Mediante análisis y perspectivas como catalizadores del cambio, anticipamos y comprendemos el impacto individual de las decisiones de negocio, ahora y en el futuro. Observamos las necesidades actuales y futuras de las personas a través de una perspectiva de innovación, y nuestra visión integral, conocimientos especializados y profundo rigor analítico apoyan cada una de las ideas y soluciones que ofrecemos.

Durante nuestra historia hemos convertido nuestras ideas en acciones, permitiendo a las personas de todo el mundo vivir, trabajar y jubilarse adecuadamente.

Este objetivo une a nuestros empleados de todo el mundo y estos principios reflejan nuestro compromiso con las personas y familias cuyas vidas impactamos todos los días.

### Mercer Marsh Beneficios en Argentina y en el mundo

Mercer Marsh Beneficios ofrece a sus clientes productos y soluciones que impactan positivamente en su fuerza laboral y en el logro de sus objetivos corporativos, a través de un manejo eficiente de sus costos, sus planes de Salud y Beneficios, y de los riesgos asociados a las personas.

Nuestra red global está formada por un equipo multidisciplinario con más de 7.200 expertos - corredores de seguros y consultores de riesgos, salud y retiro -, que dan servicio a clientes multinacionales y locales en más de 150 países, a través de nuestras oficinas de Marsh y Mercer.

Esta red trabaja sobre una plataforma común, lo que nos permite ofrecer soluciones específicas a nivel local, pero con consistencia global.

Estamos comprometidos con tomarnos todo el tiempo y la energía necesarios para entender a fondo su negocio, responder a sus preguntas y darle la asesoría e información que necesita para tomar las decisiones correctas en lo relativo a la Salud y los Beneficios para sus empleados.

La diversidad, inclusión, sostenibilidad y voluntariado son parte integral de nuestro ADN corporativo. Sólo en Latinoamérica, nuestros +1.300 voluntarios dedicaron en 2017 +16.000 horas a trabajar desinteresadamente por las personas y comunidades en riesgo de sus países. Nuestros colegas saben bien que ser parte de Mercer Marsh Beneficios significa tener un trabajo trascendente, colegas extraordinarios y la oportunidad de hacer la diferencia

## Nuestra presencia en el país

Contamos con sucursales en las principales capitales y puntos estratégicos del país, lo que nos permite brindar un servicio en tiempo y forma con la mejor calidad.

### **Casa Central**

Buenos Aires, C.A.B.A, Florida 234 piso 2° y 3°.

### **Área Central**

Córdoba, Humberto Primo 670, 2° Piso, Oficina F23

### **Área Pampeana**

Mar del Plata, Bolívar 3053 piso 5°.

### **Área Cuyo**

Mendoza, Mitre 756 piso 2°.

### **Área Patagónica**

Neuquén, Buenos Aires 373 piso 7°.

### **Área Litoral**

Rosario, San Luis 470 piso 5° y 6°

### **Área NOA**

San Miguel de Tucumán, Maipú 50 piso 3°B.

## Áreas de negocio

Brindamos servicios en una vasta y amplia gama de negocios y actividades, entre los principales podemos mencionar:

- Agricultura
- Automotor
- Caucciones
- Créditos
- Construcción
- Energía
- Servicios Públicos
- Fondos de Capital Privado
- Fusiones y adquisiciones
- Garantías
- Marítimo
- Consultoría de riesgo
- Minería
- Patrimoniales
- Responsabilidad civil Transporte

# 1. Nuestros valores compartidos

- **Clientes**

Proporcionaremos un valor excepcional a nuestros clientes a nivel mundial, cumpliendo o superando sus exigencias e innovando a fin de satisfacer sus nuevas necesidades de modo que, con el tiempo, se fomente el valor de la empresa.

- **Integridad**

Haremos negocios en consonancia con los más estrictos principios éticos y profesionales y no toleraremos ningún tipo de comportamiento que se desvíe de dichos principios. Actuaremos con integridad, honestidad, valor y respeto mutuo.

- **Empleados**

Haremos que Marsh & McLennan Companies sea un excelente lugar de trabajo para personas con talento, y trataremos a todos nuestros colegas como socios valiosos con espíritu de colaboración, compromiso e integración. Desarrollaremos las capacidades de los empleados, rendirán cuentas de sus resultados y les recompensaremos según su desempeño a nivel individual, de equipo y como parte de nuestra Empresa.

- **Ejecución**

Concentraremos nuestros esfuerzos y de forma coherente cumpliremos con los compromisos contraídos con nuestros clientes, accionistas y colegas. Nos ceñiremos a los objetivos, a la disciplina en los costos y a los buenos resultados.

---

- **Misión**

Ofrecer las ideas, los servicios y las soluciones más valiosas. Brindar oportunidades de crecimiento, contribución y prosperidad.

- **Visión**

Compromiso en brindar ayuda para la protección y creación de valor, a través de asesoramiento y soluciones innovadoras para nuestros clientes.

## 2. Valores Operativos. IGNITE.

### *In Touch* - **En contacto**

Estar a la vanguardia manteniéndote bien informado y en contacto.  
Tener curiosidad sobre lo que pasa en el mundo y con su cliente.  
Fomentar buenas relaciones a través de una comunicación concordante.  
Trasladar pensamientos en soluciones oportunas y relevantes.

### *Genuine* – **Genuino**

Ser auténticos con los clientes.  
Expresar francamente nuestro punto de vista y animar a los demás a que hagan lo mismo.  
Tener un debate constructivo si está en desacuerdo.  
Hablar cuando tenga una pregunta, observación o inquietud.

### *Nimble* – **Ágil.**

Ser flexibles y reaccionar rápidamente para ofrecer resultados de calidad.  
Responder con urgencia.  
Usar su mejor juicio y mantenerse en movimiento.  
Lograr que se haga.

### *Inclusive* – **Incluyente**

Estar abierto a las ideas, experiencias y antecedentes diversos.  
Ser accesible, escuchar y responder con respeto.  
Invitar a que otros se conecten y colaboren.  
Dar la bienvenida y animar la participación de otros.

### *Trusted* – **Confiable**

Comportarse siempre de manera interna y ética.  
Ser conocidos por nuestra consistencia y fiabilidad.  
Ser responsables frente a todos los compromisos y obligaciones. Insistir en lo que es correcto y justo.

### *Engaged* – **Comprometido**

Participar de forma de hacer de Marsh algo extraordinario.  
Abordar los cambios como oportunidades, optar por la forma en que Marsh Hace las cosas.  
Aprovechar las oportunidades para mejorar y aprender continuamente.



### 3. Código de Ética y Conducta, “The Greater Good”

*...” Desde su publicación en 2011, “The Greater Good” se ha convertido en parte de la filosofía central de la empresa. Proporciona orientación sobre problemas legales, éticos y de riesgos que nos encontramos en nuestro trabajo y nos ayuda a pensar en cómo las acciones que realizamos afectan a los intereses más amplios de nuestros compañeros, clientes, accionistas y comunidades, especialmente cuándo no está clara la forma correcta de actuar”....*

*...” Recuerde que no está solo. Busque el consejo de un jefe o supervisor cuando se esté debatiendo para tomar una decisión. No se calle si algún aspecto de una transacción le preocupa. Conozca los recursos con los que contamos, como los especialistas del Departamento de Cumplimiento, Legal o de Recursos Humanos y la línea directa de Ética y Cumplimiento”...*

*...” The Greater Good” describe estándares de conducta no negociables aplicables a cada uno de nosotros y, lo que es más importante, relaciona estos principios con situaciones y retos de la vida real a los que nos enfrentamos en el trabajo. Le invito a leer el código de conducta y a consultarlo con frecuencia. Se trata de una potente herramienta para el éxito de la empresa y el suyo propio”...*

Dan Glaser  
Presidente y Director General  
Marsh & Mc Lennan Companies.

---



## **Principales lineamientos y declaraciones.**

### ***Fomentar la confianza haciendo lo correcto.***

Actuamos con integridad. Los líderes tenemos más responsabilidades.

### ***Fomentar la confianza de los empleados.***

Tratar con respeto a los demás y del mismo modo que quisiéramos ser tratados.

Ofrecemos un puesto de trabajo seguro saludable.

Respetamos la privacidad y la información personal.

### ***Fomentar la confianza de los clientes.***

Tratar a los clientes de manera justa, somos honestos y profesionales.

Protegemos la información de nuestros clientes.

Cumplimos con los requisitos especiales de los clientes gubernamentales.

Competir éticamente, Cumplimos con las leyes sobre la competencia.

No ofrecemos sobornos.

Priorizamos los intereses de los clientes a la hora de ayudarles a elegir a los proveedores.

### ***Fomentar la confianza en la empresa.***

Conocer a nuestros socios comerciales.

Cumplimos con las leyes que rigen el comercio internacional.

Luchamos contra el blanqueo de capitales y los delitos financieros.

Tratamos los conflictos de intereses con integridad.

Somos transparentes con los posibles conflictos de intereses personales.

Apelaremos al buen juicio a la hora de recibir o dar regalos o entretenimiento.

Establecemos una comunicación sincera y profesional con los inversores y el público en general.

### ***Fomentar la confianza de las comunidades en las que trabajamos.***

Ejercer buena ciudadanía.

Contribuimos al desarrollo de las comunidades en las que trabajamos.

Somos respetuosos del medio ambiente.

Actuamos responsablemente en el proceso político.

### ***Ejercer Buena ciudadanía.***

Estamos comprometidos con las comunidades en las que operamos y donde nuestros empleados viven y trabajan. Demostramos nuestra responsabilidad social corporativa a través de contribuciones con fines benéficos, asistencia gratuita, voluntariado de los empleados y las asociaciones con organizaciones cuyos programas y servicios ayudan a las comunidades y a las personas en riesgo.

## 4. Voluntariado

Marsh y su empresa matriz, Marsh & McLennan Companies, comparten una historia orgullosa de servicios y apoyo a las comunidades en las que trabajamos y donde viven y trabajan nuestros empleados. Nos comprometemos en todo momento para llevar a cabo negocios de una manera responsable y demostramos nuestra responsabilidad social empresarial (RSE) a través de una serie de programas y actividades bajo el lema de "Ayudando a las personas y comunidades en riesgo."

Los elementos básicos de nuestro programa de RSE son la filantropía y el voluntariado de los empleados y la sostenibilidad.

Marsh hace donaciones a una amplia gama de organizaciones benéficas y sin fines de lucro. En las sedes centrales se establecen las políticas y directrices generales para la entrega y luego la administración de cada país las aplica en su caso a nivel local.

El personal de Marsh es animado a comprometerse y contribuir al bienestar de sus comunidades locales. Este apoyo varía de un país a otro y se demuestra de diversas maneras. Incluyendo la provisión de licencia paga de un día para ayudar en un proyecto de la comunidad, donde una parte de la recaudación de fondos de caridad del empleado es igualada por la compañía.

Reconocemos nuestra responsabilidad de hacer negocios de manera tal que protege y mejora el estado del medio ambiente para las generaciones futuras.

Todos los empleados de Marsh & McLennan Companies están obligados por nuestro Código de Conducta, conocido como "The Greater Good", que incluye una sección sobre "Fomento de la confianza con las comunidades."

La compañía también aplica una sólida política de diversidad e inclusión en apoyo de un objetivo clave para atraer, retener, desarrollar y motivar a los mejores en nuestros campos de la actividad, en todos los niveles.



Global Volunteer Month (GVM) in May was an enterprise-wide initiative that focused on making an impact on the world around us.

We are pleased to report that Marsh colleagues turned out in record numbers for GVM this year, volunteering a total of 14,068 hours, an 89% increase over 2016.

Your actions during GVM exemplify that when we work together, we are able to achieve great things for our clients, society, and each other.

## A RECORD GLOBAL VOLUNTEER MONTH FOR MARSH



The impact from this year's GVM is truly significant. In addition to 14,068 total volunteer hours, together we achieved:

<b>1,899</b> <i>volunteers (98% increase compared to 957 volunteers in 2016).</i>	<b>7,820</b> <i>skills-based hours.</i>	<b>11,022</b> <i>(or 78%) hours were volunteered alongside colleagues.</i>	<b>2,535</b> <i>hours logged with nonprofit partners.</i>
--	--	---	--

Behind these impressive statistics, there are a number of inspirational volunteering stories of colleagues making a difference. We received so many great volunteer blogs and stories.

Read a roundup article and view a slide show on *Marsh Connections* that captures some highlights of our colleagues' valuable efforts and the impact they had on their communities.

## 5. Estrategia de RSE

### Enfoque 3D, empatía y voluntariado. Nuestro saber hacer.

En Marsh entendemos que el riesgo no es una fuerza incontrolable. Por el contrario, es un componente más dentro de una cartera integral de activos y pasivos y, como tal, se puede gestionar, optimizar y obtener un beneficio de él.

Administrar el riesgo de manera efectiva es mucho más que el simple aseguramiento: consiste en generar oportunidades de control de costos, en liberar capital y en finalmente favorecer un crecimiento sostenible.

Esta perspectiva de gestión de riesgo es fruto de más de 30 años de experiencia e innovación constante.

Para que un programa de administración de riesgos sea eficaz, debe comenzar por un principio básico: **Entendimiento**. La clave está en comprender los objetivos del negocio de nuestros clientes, su tolerancia al riesgo, los verdaderos factores de ellos que afectan a su compañía y el equilibrio entre riesgos asegurados y capital circulante. Este enfoque que llamamos “**3D**”, está sustentado fundamentalmente sobre un principio básico: el entendimiento de su negocio.

#### Esto nos permite:

- “Definir” oportunidades para reducir riesgos, mejorar la eficiencia y reducir costos.
- “Diseñar” una estrategia óptima de administración de riesgos, a la medida de cada situación y perfil de riesgo.
- “Dar” (entregar) resultados, alineados con los objetivos de cada negocio.

Entendemos que la mejor manera de plasmar la RSE en nuestra empresa es precisamente haciendo lo que sabemos hacer, y como la descripción del enfoque **3D** lo indica, el entendimiento profundo de cada situación, nos permite la mejor aplicación de nuestros recursos.

Así, inspirados en los principios declamados en el Pacto Global, hemos alineado nuestra energía al entendimiento de cuatro áreas de acción: **Social, Educativa, Laboral y Ambiental**, y dentro de ellas hemos seleccionado diferentes de grupos de interés, que las representan.

Así hogares de niños, escuelas rurales, otras fundaciones y ONG’S, reservas ecológicas, nuestros propios colegas y sus familias, son el destino de nuestra atención y cuidado.

En estas cuatro áreas, aplicamos el mismo enfoque 3D que describíamos antes. Desde el “entendimiento” de lo que sucede, “definimos” oportunidades para intervenir y ayudar, “diseñamos” una estrategia y plan de acción para llevarla adelante y finalmente “damos”, entregando resultados.

## **La importancia del Voluntariado, relación con nuestra actividad profesional, el poder multiplicador de la convicción.**

Este enfoque torna vital la participación de nuestros colegas en cada una de esas etapas. Quienes ya entrenados para ello dentro de las actividades habituales del negocio, ahora son invitados y desafiados a traspasar esas fronteras, para incluir a la responsabilidad social empresarial como parte del mismo.

Esto nos ha permitido comprender, que nuestra responsabilidad no se agota en el alcance de los presupuestos o de los resultados esperados, sino en la visión global de que nuestro humilde aporte, ayudará también a cambiar otras realidades, y aunque muchas veces esos cambios parezcan de menor importancia a la distancia, son “esenciales ladrillos” para la construcción de un mundo mejor y más equitativo.

Es allí también, y una vez más en función de nuestras herramientas, que nos hemos apoyado en nuestros clientes y nuestros proveedores para alcanzar y lograr la mayor cantidad de sinergias posibles en pos de las cuatro áreas mencionadas más arriba.

Por estas razones entendemos que el voluntariado es la herramienta esencial para dar inicio a nuestra tarea, la cual no tiene final, pero si la obligación de crecer y multiplicar el esfuerzo en función del bien común y la salvaguarda de los 10 principios declarados en el pacto global.

Creemos que el voluntariado, es como la piedra que se arroja en el estanque, produciendo ondas que inexorablemente van hacia afuera extendiéndose y abarcando cada vez más espacio, llegando a todos lados sin excepción.

Nuestros colegas voluntarios, son la piedra que genera esas ondas, y confiamos que al igual que ellas, se irán sumando cada vez más a esta iniciativa, no solo dando más y mejor sentido a nuestro trabajo en Marsh, sino acrecentando la conciencia de un mundo con mayor equidad.

Entendemos que el Voluntariado exige, Empatía. Empatía, significa ponerse en el lugar del otro, y ese es, a nuestro humilde entender el primer paso, la piedra en el estanque, para comenzar a caminar este hermoso y gratificante camino de la responsabilidad social empresarial.

En nuestro primer reporte habíamos contado que “...Sobre la base de nuestros valores y principios corporativos, sumamos esta iniciativa confiados en el poder multiplicador de la convicción y por esa razón es que, en esta primera etapa de nuestro plan, nuestros colegas y el voluntariado son el foco de atención, nuestros cimientos....” Y esto ha sido así de tal manera y tanto, que el crecimiento de colaboradores, áreas de participación y talleres han crecido de manera muy significativa, como lo muestran las siguientes líneas.

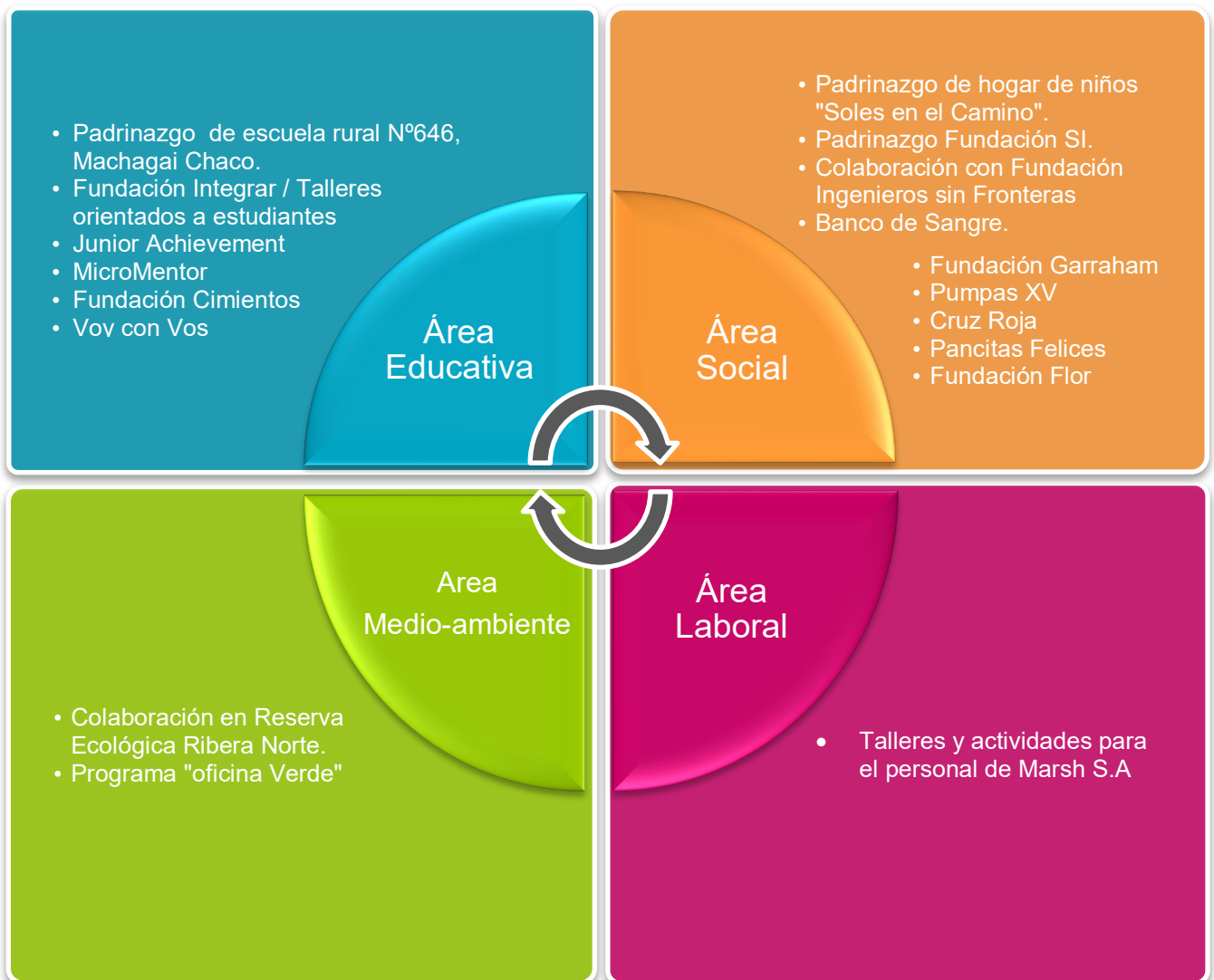
Mantendremos este fundamento para fortalecer nuestras acciones y nuestro programa, cada vez más colaboradores se suman con alegría y dedicación, convirtiendo a la responsabilidad social empresarial, nuestra forma de hacer las cosas.

## Porqué empezamos por aquí. Nuestra esfera de influencia.

La verdadera comprensión del concepto y el alcance de la RSE nos ha permitido adoptar una visión mucho más amplia, integrándose a nuestra agenda como un aspecto medular del ADN de la compañía, asumiéndola como una cuestión cultural, definiendo el modo en que hacemos las cosas, y permitiéndonos tomar decisiones en relación a todos los grupos de interés, alineados al cumplimiento de metas empresariales compatibles con los tres vértices del desarrollo sustentable: Valor Económico, Valor Social y Valor medioambiental.

Este cambio de percepción ha facilitado el desarrollo de nuevos esquemas de comportamiento, herramientas metodológicas y modelos de buenas prácticas que nos permitieron orientar nuestra gestión corporativa hacia la sostenibilidad, la responsabilidad y el compromiso social.

## 6. Nuestras cuatro áreas de acción



**Relación entre nuestras cuatro áreas de acción y los 10 principios del Pacto Global.**



### **Área Educativa**

- Apoyar y respetar la protección de los derechos humanos proclamados en el ámbito internacional.



### **Área Social**

- Asegurarse de no ser cómplices en abusos de los derechos humanos.



### **Área Ambiental**

Apoyar los métodos preventivos con respecto a los problemas ambientales. Adoptar iniciativas para promover una mayor responsabilidad social. Favorecer el desarrollo y la difusión de tecnologías respetuosas con el medio ambiente.



### **Área Laboral**

- Respetar la libertad de asociación y el reconocimiento efectivo del derecho a la negociación colectiva.
- Abolir de forma definitiva el trabajo infantil.
- Eliminar la discriminación en el empleo y la ocupación.
- Trabajar contra la corrupción en todas sus formas, incluyendo la extorsión y el soborno.



## Matriz de Materialidad, definición de áreas de interés de nuestros colegas.

Las áreas de acción de interés para nuestros colegas se mantienen en las seleccionadas para el año anterior, aunque surge para esta oportunidad la inquietud de trabajar e incursionar en lo que podemos definir como “Promover las habilidades Propias”, es decir acentuar las instancias donde podamos interactuar aportando conocimientos específicos sobre áreas de seguros, análisis y evaluación de riesgos, y otras áreas donde nuestra empresa se desarrolla comercialmente.



## 7. Acciones desarrolladas por área

### Área Social

**Fundación Si:** [www.fundacionsi.org.ar](http://www.fundacionsi.org.ar)

“Si” es una fundación que tiene como principal objetivo promover la inclusión social de los sectores más vulnerables de Argentina.

El trabajo es llevado adelante por un gran número de voluntarios mediante un abordaje integral que trabaja la asistencia, la contención, la capacitación, la educación y la cultura del trabajo.

Quienes formamos SI, creemos en el trabajo de igual a igual, en el trabajo en equipo, en la heterogeneidad de los grupos, en la complementación y en las nuevas generaciones.

Marsh, colabora con esta fundación, realizando aportes monetarios periódicos, que son destinados a la concreción de los siguientes proyectos que la fundación lleva adelante, a los cuales nuestros colegas están invitados a participar en carácter de voluntarios, colaborando con esos objetivos.

#### Proyecto Residencias estudiantiles

Su objetivo principal es promover el incremento de oportunidades para el acceso de los jóvenes de zonas rurales a la educación, al conocimiento y al trabajo digno, con miras a alcanzar el desarrollo sustentable. Estimular las vocaciones tempranas de los jóvenes de zonas rurales en el ámbito del conocimiento, articulándolas con las necesidades y demandas de la región.

#### Recorridas por el Frío

Tiene como objetivo acompañar a quienes duermen en la calle, mejorando su calidad de vida y trabajando en la reinserción social, escolar y laboral.

Es un trabajo artesanal, de persona a persona. Utilizamos la sopa como herramienta que nos permite acercarnos, y una vez que se ha generado un vínculo de confianza y afecto comienzan a intervenir las siguientes áreas de la fundación:

Adicciones, Inclusión Laboral, Inclusión escolar, Materno Infantil, Salud, Casos Complejos, Jubilaciones, Asistencia Social, Teatro, Documentación, Asesoramiento jurídico, Psicología, Animales.

Actualmente las recorridas se realizan todos los días del año y son cientos de voluntarios los que diariamente recorren las calles con alimento caliente y abrigo para acompañar a quienes duermen a la intemperie.

#### SI, pueden!

Es el Programa de Inclusión Social y Contención para niños y adolescentes de la Fundación Sí que tiene como objetivo, generar un espacio de contención en los centros que implementaremos el programa, donde los chicos y jóvenes de allí puedan expresarse y encuentren su lugar de pertenencia

Establecer un vínculo de confianza y afecto con los chicos, sus familias y los voluntarios del centro. Desarrollar un abordaje integral que nos permita profundizar en cada una de las problemáticas con las que nos vayamos encontrando.

Transformar al "beneficiario" en "protagonista".

El Programa se desarrollara en 41 Comedores Comunitarios, Hogares y Centros de Día de Buenos Aires, Jujuy, Salta, Córdoba, Corrientes, Misiones, Chaco, Santiago del Estero, La Rioja, Rio Negro, Neuquén y Misiones.

### Banco de instrumentos musicales

Tiene como objetivo fortalecer los niveles de educación, incentivar la autoestima, y desarrollar valores de disciplina y responsabilidad. El banco de instrumentos musicales de la Fundación Sí es un proyecto, que surge por iniciativa de Soledad y Natalia Pastorutti, que colecta instrumentos musicales y los entrega en préstamo gratuito a niños y adolescentes argentinos de bajos recursos de Argentina.

El programa otorga múltiples beneficios relacionados con el desarrollo humano y social, disminuyendo los riesgos de grupos vulnerables al ocupar su tiempo en actividades creativas, propiciando elementos de desarrollo afectivo, habilidades de socialización y participación comunitaria.

Además de colaborar con estos y otros proyectos que lleva adelante la fundación SI, (ver: [www.fundacionsi.org.ar](http://www.fundacionsi.org.ar)). Recibimos de parte de la Fundación, charlas sobre distintos aspectos del voluntariado, y coordinación conjunta de talleres diversos, los que se desarrollan tanto en la sede de la Fundación como en nuestras oficinas de trabajo.

- Taller de panadería para producir panes que serán destinados a los comedores o a las personas en situación de calle
- Talleres de tejido o confección de bufandas para el programa de recorridos por el frío.
- Talleres de armado de juguetes para destinar a niños en hogares vulnerables

### Hogar Soles en el Camino: [www.solesenelcamino.org.ar](http://www.solesenelcamino.org.ar)

Tiene como objetivo concretar acciones que correspondan con el interés superior del niño/a y adolescente; tendiente a favorecer el pleno desarrollo físico, evolutivo, psicológico, cultural, moral, espiritual y social, para lograr el desenvolvimiento de sus potencialidades y el despliegue integral y armónico de su personalidad. (Art. 3 – Convención Derechos del Niño) Convencidos de que de esta manera formamos y educamos a ciudadanos que puedan ejercer sus plenos derechos y libertades responsablemente.

El trabajo en el Hogar consiste en posibilitar a nuestros niños y niñas de todo lo necesario, para que puedan transitar su

## PARQUE DE LA COSTA CON LOS NIÑOS DEL HOGAR SOLES EN EL CAMINO

### ¿Te sumás?

El **Viernes 09** vamos a compartir el día con los chicos del Hogar en el Parque de la Costa. Nos encontramos a las **9 h en el Hall de entrada de Florida 234** para ir todos juntos.

Previo a tu inscripción es importante que consultes con tu supervisor a fin de no afectar la atención en el servicio



desarrollo integral y encaminar sus vidas de la mejor manera posible.

Aquí, los llevamos a la escuela, al médico, festejamos sus cumpleaños, facilitamos que practiquen diferentes deportes y expresiones artísticas, les brindamos asistencia habitacional, acompañamiento terapéutico y tratamos de que JUNTOS compartan la experiencia de crecer en un ambiente lo más parecido posible al de una familia.

Dentro del Proyecto institucional tenemos como eje el hecho de que cada niño pueda participar de experiencias sociales comunitarias que le permitan integrarse y desarrollar sus propias potencialidades, con el fin de ser protagonista del cambio y poder tener su propio proyecto de vida.

Actualmente, en el Hogar “Soles en el Camino” viven en el Hogar 25 niños entre 1 y 18 años, asistidos por un amplio grupo de personas desde lo convivencia y lo profesional.

Marsh, colabora con el hogar brindándole donaciones dinerarias periódicas que permiten afrontar parte de los gastos necesarios para su funcionamiento, así como también, para el cuidado de los niños.

Hemos diseñado, de manera conjunta, un plan de remodelación del hogar que se ejecuta, dentro de las posibilidades funcionales del hogar, de nuestros voluntarios y recursos disponibles.

A su vez, suministramos coberturas de seguro necesarias para el funcionamiento del hogar y protección de sus riesgos.

Establecemos sinergias con nuestros clientes para la solución de diferentes contingencias o problemas en el hogar; ya sea el envío de mercaderías, la provisión de elementos necesarios para alguna remodelación, incluyendo servicios, o cualquier otra sinergia que entendamos posible con nuestros clientes y que nos permita la concreción de nuestros objetivos en pos de brindar ayuda y colaboración.

Realizamos donaciones de ropa, útiles y juguetes para colaborar con los espacios recreativos y participamos en las fiestas del Día del Niño y Navidad, así como también, brindamos ayuda para que los niños tengan la posibilidad de salir de vacaciones.

Fomentamos el rol cultural involucrando a los niños y jóvenes del hogar en actividades recreativas como la visita al Parque de la Costa y Bioparque Temaikén.



¡Sumate, sea parte!  
Equipo de RSE



Desde Marsh, concebimos que el involucramiento de las instituciones en promover las acciones culturales, educativas y sociales son fundamentales para el desarrollo de cualquier niño o joven. Es por ello que, apostando y fomentando el desarrollo profesional de los jóvenes del hogar, hemos incorporado a nuestro equipo de trabajo a un joven del Hogar, quién ya alcanzó la mayoría de edad, como Asistente de Operaciones.

### Pancitas Felices, Córdoba

Pancitas felices es una asociación sin fines de lucro, ubicada en Córdoba Capital, que tiene como objetivo bregar por el desarrollo de los niños y ancianos de sectores desamparados.

Marsh, trabajó en conjunto con los productores realizando una colecta de alimentos no perecederos.



### Ingenieros Sin fronteras: [www.isf-argentina.org](http://www.isf-argentina.org)

Propone como objetivo, colaborar en la construcción de una sociedad justa, inclusiva y solidaria mediante la elaboración participativa de proyectos integrales con base tecnológica. Promover una ingeniería orientada al desarrollo humano sostenible, al cumplimiento de los Derechos Humanos, al cuidado de la naturaleza y al fortalecimiento de las poblaciones en situación de vulnerabilidad.

Impulsar un espacio que integre la diversidad y movilice la participación ciudadana. Es una asociación civil interdisciplinaria que trabaja por el desarrollo local de comunidades en situación de vulnerabilidad a través de proyectos de ingeniería.

Desarrollamos proyectos de ingeniería con un enfoque integral en conjunto con comunidades de la República Argentina.

Trabajamos con distintas instituciones, cooperativas y organizaciones sociales en sectores urbanos y rurales.

Promovemos el trabajo voluntario, la participación y la formación de alianzas colaborativas con instituciones y organizaciones del sector público y privado de la República Argentina y otros países.

Desde Marsh S.A. colaboramos con la fundación aportando diferentes tipos de seguros para cubrir riesgos de accidentes personales de los voluntarios, equipos y distintas situaciones de riesgo que se plantean en los trabajos que desarrollan los voluntarios.

Y, también, colaboramos en el desarrollo local de comunidades en situación de vulnerabilidad a través de proyectos de ingeniería

## Los Pumpas XV

Marcelo Goldman, ha jugado al rugby desde pequeño y hace ocho años hay una persona que lo acompaña siempre: su cuñado, Guillermo Palumbo.

Si bien el joven es un fanático, como tiene síndrome de Down sólo podía ver los partidos desde afuera de la cancha. Sin embargo, el año pasado nació Pumpas XV, un equipo nacional que integra a jugadores con discapacidad y facilitadores.

Goldman explica que el equipo fue creado por Daniel Fernández, papá de un niño con síndrome de Down. En un primer momento armó un grupo de rugby inclusivo en el club Banco Hipotecario (de Buenos Aires). La idea era que las personas con discapacidad pudieran jugar a este deporte con sus familias, ya que muchos participaban en los clubes, pero desempeñando tareas de colaboración.

Con el tiempo, Fernández descubrió la modalidad “Mixed Ability Rugby”, que se basa en que, de los 15 integrantes del equipo, 6 o 7 son personas con discapacidad -síndrome de Down, afectación cognitiva, trastorno del espectro autista- y 8 o 9 son facilitadores, es decir jugadores con experiencia o ex jugadores. En general, estos suelen ser familiares o amigos.

El nombre del grupo surge de la conjunción de cómo se llaman los dos seleccionados nacionales: Pumas y Pampas XV. Hoy cuenta con casi 50 jugadores de distintos clubes de todo el país.

Marsh S.A. se enorgullece de apoyar a los Pumpas XV.

## Fundación Garrahan: [www.fundaciongarrahan.org.ar](http://www.fundaciongarrahan.org.ar)

La Fundación Garrahan es una entidad de la sociedad civil cuya misión es alentar en todos los aspectos el desarrollo del hospital de pediatría Prof. Dr. Juan P. Garrahan.

Su objetivo principal es el apoyo permanente tanto a las actividades asistenciales como a las de docencia e investigación. Asimismo, esta Fundación presta atención a las necesidades sociales y emocionales de los pequeños pacientes y sus familias, preferentemente a los más necesitados. El cumplimiento de su misión se realiza a través de distintos programas que articulan la participación comunitaria.

Nuestra institución trabaja con la convicción que es un derecho que todos deben alcanzar.

## ¿EN QUÉ INVIERTE SUS INGRESOS LA FUNDACIÓN?

- **Compra de insumos y equipamiento médico de avanzada tecnología que son incorporados a los distintos servicios del Hospital**
- **Formación y capacitación de médicos, enfermeras y demás integrantes del equipo de salud**
- **Funcionamiento y sostén de Casa Garrahan**

### Financiamiento de diversos programas:

- Docencia e Investigación
- Biblioteca
- Editorial
- Escuela Hospitalaria
- Equipamiento Informático
- Ayuda social a niños carentes de recursos.
- Provisión de oxígeno y viáticos
- Mantenimiento Edificio.



Especial mención amerita el programa que continuamos llevando adelante junto con la Fundación Garrahan a través del cual se procede a la recolección de:

- Tapitas plásticas de envases
- Llaves en desuso
- Papeles en desuso
- Clasificación de residuos según sus características de reciclado

Todos estos materiales son recolectados en lugares y recipientes destinados especialmente a esa función, y retirados periódicamente por la Fundación Garrahan, para ser reciclados luego de diferentes formas. Por ejemplo con las tapitas plásticas se funden e inyectan nuevamente como materia prima, en la producción de elementos de limpieza como escabas plásticas o palitas, para luego ser vendidas al público en general en cadenas de supermercados de Argentina. Con los fondos recaudados la Fundación Garrahan compra insumos para su hospital de niños, produciéndose así una cadena de valor excepcional, donde varios grupos de interés se interrelacionan con el mismo objetivo final, dando sentido particular a cada eslabón de la cadena.

Además personal de la Fundación Garrahan nos ofrece a lo largo del año varias charlas y talleres relacionados con el reciclado de los residuos, completando así la etapa de concientización sobre el tema ambiental.

### **Fundación Flor: [www.flor.org.ar](http://www.flor.org.ar)**

FLOR es la concreción de un sueño, que invita a todos a sumarse y a que crezca día a día a partir de una red de personas que creemos que un mundo mejor es posible y que sólo nosotros mismos podemos construirlo.

Un espacio para aquellas personas e instituciones que buscan promover gente que tenga buenas ideas, que crean que es posible construir una sociedad mejor para todos, y que estén dispuestas a poner el hombro, a comprometerse, a sumarse a otros para llevarlo adelante.

Desde Fundación FLOR reconocemos a la diversidad y a la sustentabilidad como ejes de las organizaciones del presente. En este marco presentamos Mujeres en Decisión (MED): un Programa de gobierno con perspectiva de género, único en su tipo en la región, el cual busca dar una respuesta específica al desafío de la incorporación de la mujer en las altas esferas.

Junto con reconocidos profesionales y especialistas compartiremos un espacio de formación para incorporar nuevos conocimientos y herramientas, desarrollar habilidades y potenciar aspectos estratégicos que permitan una mayor participación y liderazgo de la mujer profesional en lugares de decisión.

Marsh, ha participado siendo representado por un grupo de colegas en el Programa MED. También formamos parte de los premios de la Fundación presentando un proyecto acorde a los valores y principios de la Fundación.

Nos sentimos orgullosos de continuar empoderando a la mujer en todos los ámbitos.

### **Cruz Roja Argentina: [www.cruzroja.org.ar](http://www.cruzroja.org.ar)**

Somos una asociación civil, humanitaria y de carácter voluntario, con presencia en el territorio argentino y parte integrante del Movimiento Internacional de la Cruz Roja y de la Media Luna Roja, la red humanitaria más grande del mundo, que cuenta con 97 millones de voluntarios, colaboradores y

personal empleado en 189 países.

Nuestro objetivo es contribuir a mejorar la vida de las personas, en especial de aquellas que se encuentren en situación de vulnerabilidad. Para ello, trabajamos a través de 63 filiales, 35 Servicios Educativos y nuestra Sede Central, en conjunto con la comunidad y los/as donantes. Desarrollamos acciones humanitarias junto a las comunidades, promoviendo la reducción de riesgos y el desarrollo integral de las personas, construyendo y fortaleciendo las capacidades locales, fomentando la inclusión y participación de todos los grupos sin ninguna distinción o discriminación. A través de nuestros distintos programas y servicios educativos, deseamos construir una sociedad más justa y más incluyente con los sectores en situación de vulnerabilidad, para que tengan acceso a fuentes de bienestar, seguridad e igualdad de oportunidades.

Marsh, ha participado a nivel Global en conjunto con la Cruz Roja del programa Mapatón, Missing Maps, que tiene como objetivo mapear zonas que no están identificadas en los mapas oficiales y a las que por lo mismo es difícil hacer llegar la ayuda humanitaria en casos de desastre o emergencia.

### **Banco de Sangre: [www.hemobaires.org.ar](http://www.hemobaires.org.ar)**

Fundación Hemocentro Buenos Aires es una moderna organización habilitada con equipamiento de última generación y personal especializado, para cubrir todos los requerimientos de la Medicina Transfusional.

El nuevo HEMOCENTRO BUENOS AIRES es el primer centro regional de Hemoterapia nivel A de la Ciudad Autónoma de Buenos Aires. Diseñado íntegramente para cumplir con las normativas dispuestas por la nueva Ley de Sangre, vigente desde el año 2007.

Siempre a la vanguardia tecnológica y científica, en un esfuerzo continuo para garantizar la máxima calidad de los componentes sanguíneos, con la estandarización y control total de los procesos, y un equipo profesional de excelencia.

Por tercer año consecutivo, nuestros colegas han participado activamente de la jornada de donación de sangre. De más está decir o explicar la importancia que este evento tiene para nosotros, es un enorme orgullo que esto suceda en el seno de nuestras oficinas y con la enorme alegría y deseos de participar de nuestros colegas.



# Área Educativa

## Micromentor

El 23 de octubre MMC lanzó MicroMentor, un programa regional que busca conectar a mentores voluntarios con emprendedores de todo el mundo, con el objetivo de ayudarlos a resolver problemas y construir su negocio, y con esto, ayudar a nuestras comunidades a prosperar.

El tiempo es flexible y puedes conectarte desde tu escritorio en tu tiempo libre. El mentor junto al emprendedor podrán diseñar los tiempos que les convengan mejor a los dos.

El mismo permite a quienes quieran ser voluntarios sumarse como mentores de emprendedores de distintas partes del mundo. De esa manera pueden ayudarlos a resolver problemas y construir su negocio.

Micromentor funciona a través de una plataforma online en la que te contactas directamente con el emprendedor al cual estés ayudando.

## Voy con vos: [www.voyconvos.org](http://www.voyconvos.org)

Voy con Vos es una Asociación Civil que, desde 2007, hace posible que niños y jóvenes provenientes de parajes rurales accedan a una mejor educación. El nombre “Voy con Vos” surge de entender que la verdadera transformación escolar se da necesariamente a través del trabajo articulado con toda la comunidad educativa. Por eso, nuestros programas y proyectos son propuestas que cada comunidad debe tomar como propias, y no intervenciones externas de carácter asistencial.

En Voy con Vos creemos que la educación es un factor esencial para lograr la igualdad de oportunidades. Quien accede a este derecho fundamental tiene la oportunidad de proyectarse, tomar decisiones con mayor libertad y definir su futuro. Creemos, también, en la educación como herramienta para formar ciudadanos activos, con plena consciencia de sus derechos, y de sus obligaciones.

Marsh, realiza una donación anual la cual es utilizada para facilitar el Proyecto Becas y Tres Isletas, Chaco.

## Fundación Integrar: [www.fpintegrar.org](http://www.fpintegrar.org)

Fundación Integrar, se dedica a promover el desarrollo personal de jóvenes, brindando oportunidades de educación superior a quienes más lo necesiten. El principal objetivo es acompañar a los estudiantes para que puedan sostener y finalizar sus estudios de nivel superior y puedan convertirse en profesionales.

**Creemos que los jóvenes que se cuestionan su futuro, quieren ser profesionales y no tienen los medios para hacerlo, deben ser apoyados en todo sentido**



Marsh Argentina ha colaborado con la Fundación Integrar aportando Becas personalizadas destinadas a sus alumnos y compartiendo el dictado de diversos talleres brindado por nuestros colegas a alumnos de nivel secundario de escuelas seleccionadas.

### Escuela Rural N°646, Machagai, Chaco

Se trata de una escuela rural situada en la localidad de Machagai, paraje rural “El Aguara”, provincia de Chaco, Argentina.

La escuela alberga niños de escolaridad pre-escolar y primaria desde 3 a 13 años. Cuenta actualmente con una nómina de 65 chicos, pertenecientes a la comunidad local de unas 25 familias.

Se trata de una localidad con serios problemas de sustentabilidad, desde la inclusión social de sus habitantes, la disponibilidad de agua potable, la educación, la posibilidad de trabajo, entre otras dificultades.

La escuela se convierte así en el centro de actividad de esa comunidad y en la posibilidad concreta para los niños de la misma de recibir no solo educación formal, sino también apoyo de todo tipo para ellos y sus familias.

Así, alimentos, ropa, calzado, muebles, juguetes, entre otros son donados por Marsh de manera permanente, para contribuir al sostén de la misma.

Están donaciones son coordinadas por nuestros voluntarios, quienes las colectan, clasifican y despachan a destino, de manera programada a lo largo del año.

Mientras tanto otro grupo de colegas voluntarios de Marsh, han realizado junto con la directora de la escuela un exhaustivo relevamiento de los requerimientos edilicios y funcionales del lugar, para establecer un programa de largo plazo que determina la concreción de obras tales como:

- Instalamos Tv y antena satelital no solo para el uso en actividades escolares sino, también, para el beneficio de la comunidad local
- Reforzamos la seguridad realizando la colocación de nuevas cerraduras
- Realizamos tareas de mantenimiento en las instalaciones eléctricas y, en pos de garantizar la seguridad, agregamos luminaria en todo el perímetro que bordea la escuela
- Promoviendo el desarrollo de la cultura, colocamos un mástil para el izado de la bandera para los niños de jardín de infantes

Vale destacar que a pesar de la distancia que separa a nuestras oficinas y colegas de la escuela, más de 1300 km, no ha sido impedimento para que nuestros voluntarios resuelvan con éxito los inconvenientes logísticos para brindar esta asistencia.

Se han logrado importantes asociaciones estratégicas con clientes, empresas de transporte, por ejemplo, mostrando una vez más las habilidades para la intermediación y brindar soluciones específicas a los problemas.



## Fundación Cimientos: [www.cimientos.org](http://www.cimientos.org)

Cimientos es una organización de la sociedad civil que promueve la equidad educativa mediante programas que favorecen la permanencia y el egreso de la escuela secundaria, mejoran la calidad de la educación e impulsan la continuidad educativa y/o la inserción laboral de jóvenes que viven en contextos vulnerables.

Trabajamos con la visión de que todos los jóvenes accedan a oportunidades para construir un futuro mejor a través de la educación.

Nuestros programas están estratégicamente diseñados con el fin de mejorar las condiciones para que los jóvenes tengan un mejor paso por la escuela secundaria, favorecer la posterior inserción laboral o en estudios superiores y contribuir mediante la producción y difusión de conocimiento con la mejora del sistema educativo.

Este año Marsh fue reconocido por su soporte y compromiso en las estrategias de acompañamiento a los alumnos en el último año del secundario. Desde el equipo de selección de Marsh participamos acompañando y formando a los chicos en el proceso de entrevistas, aconsejándoles y evaluándolos como posibles candidatos para las posiciones vacantes en nuestra organización.



**cimientos**  
construyamos desde la educación

## Junior Achievement: [www.junior.org.ar](http://www.junior.org.ar)

Junior Achievement (JA) es una de las ONG más grandes que prepara a los jóvenes para los empleos del futuro. A través del aprendizaje práctico y combinado en educación financiera, preparación para el trabajo y emprendimiento, empoderamos a los jóvenes para que hagan crecer sus ideas emprendedoras, perfeccionen sus habilidades laborales, administren sus ingresos y aseguren mejor calidad de vida para ellos, para sus familias y para sus comunidades.

Con más de 100 países miembros, la red de JA Worldwide se encuentra potenciada por cerca de 470.000 voluntarios y mentores, quienes sirven a más de 10 millones de jóvenes alrededor del mundo cada año.

## JA en Argentina

Fundada en 1991 Junior Achievement Argentina cuenta con sedes en Buenos Aires, Córdoba, Mendoza, Santa Fe y Salta.

Desde su fundación ha realizado programas en 24 provincias del país, alcanzando hasta hoy a más de 955.000 alumnos, gracias al apoyo anual de 3.500 voluntarios y más de 400 empresas y organizaciones aliadas.

Desde Marsh Argentina participamos activamente en los programas “Socios por un Día” y “Habilidades para el mundo del trabajo” donde apostamos a que los jóvenes construyan un futuro mejor a partir de las herramientas que el talento de nuestra compañía puede brindarles a la hora de desarrollarse en el campo laboral que prontamente se le avecinará a nuestros jóvenes. Marsh confía en las nuevas generaciones.



## Área Ambiental

### Reserva Ecológica Ribera Norte

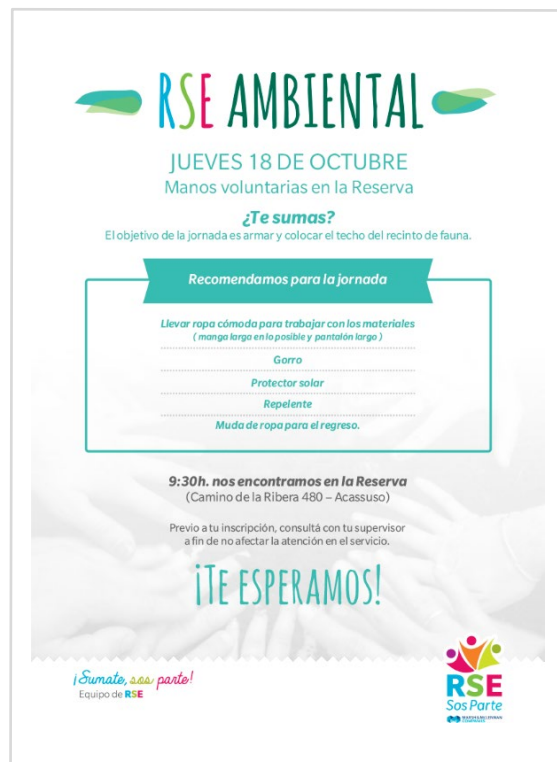
La reserva ecológica Ribera Norte es un área protegida, que tiene como objetivo principal conservar un relicto de selva en galería o bosque ribereño.

Se pueden encontrar 300 especies vegetales y 200 especies de aves de las cuales, cerca de 50 nidifican en el refugio. Además de gran variedad de peces, anfibios, reptiles y mamíferos.

Es una de las pocas posibilidades de conocer cómo era la costa rioplatense en sus comienzos.

Ubicada en Camino de la Ribera entre López y Planes y Los Álamos, Acassuso, esta área alberga dentro de su flora 6 comunidades vegetales: el Juncal, el Matorral Ribereño, el Sauzal, el Ceibal, el Pajonal y Vegetación Flotante. Un sendero artificial de 1.200 metros de longitud recorre los ambientes naturales mencionados.

El manejo técnico y administrativo de Ribera Norte está a cargo de la Dirección de Ecología y Conservación de la Biodiversidad de la Municipalidad de San Isidro. Pcia. de Buenos Aires.





Desde Marsh, colaboramos con la Reserva de diferentes formas, un grupo de Voluntarios asiste de manera periódica los primeros sábados de cada mes a realizar tareas de mantenimiento y limpieza de residuos que las aguas del Río de la Plata dejan en la misma, después de cada creciente, así son retiradas cientos de botellas plásticas, bolsas, papeles y otros residuos para que no afecten a la flora y la fauna del lugar.

Hemos realizado la compra de equipamientos diversos, para la gestión de los guarda parques en conjunto con la remodelación del vivero y en recinto de fauna, donde colocando puertas de doble entrada hemos garantizado evitar el escape de animales en recuperación.

También, hemos realizado la aplicación de lonas media sombra en todos los recintos y acondicionado las mesadas para plantines.



## Oficina Verde / sustentable

Dentro de este programa se involucran, en realidad, diversas áreas y colegas aportando a diario su compromiso con esta iniciativa.

- Continuamos reduciendo de manera significativa la cantidad de impresiones en papel gracias a la campaña realizada el año anterior
- Todas las hojas que, por alguna razón, puedan ser reutilizadas como borradores, quedan a disposición de los colegas en bandejas especialmente destinadas a esa función.
- Todo el papel, descartable, se destina en otros recipientes para ser tratado posteriormente en tareas de reciclado.
- Se han eliminado todos los vasos de material plástico utilizados en las reuniones de trabajo.
- A cambio de ello cada colega tiene su propio vaso acrílico para bebidas frías y su propia tasa térmica para bebidas calientes, esta simple medida no solo ha representado un ahorro en gastos, sino también una contribución a evitar el uso de materiales de difícil reciclado y biodegradación.
- En todo lugar donde haya una canilla se recuerda el uso consciente del agua.
- En toda las oficinas existen anuncios sobre el uso racional de la energía, además se han realizado campañas especiales en relación a apagar luces innecesarias, desconectar los cargadores de teléfono cuando no se usan, y otras medidas que conducen no solo al ahorro de energía sino a la concientización en relación a minimizar nuestro impacto ambiental.
- A fin de contribuir con la eliminación de contaminación vehicular, hemos incorporado el estacionamiento gratuito de bicicletas



# Área Laboral

## Talleres de voluntariado

Como explicamos en la sección de Estrategia, el voluntariado se ha transformado en nuestra base de acción. Además de los motivos expresados, creemos que el voluntariado a lo largo del tiempo se irá mezclando con nuestra propia cultura, para transformarse en la “forma en que hacemos lo que hacemos”. Es por ello que los talleres se han convertido en una herramienta muy útil y eficaz, para vincularnos más, conocernos más, compartir más. Resultó curioso descubrir la habilidades que colegas, que tenemos trabajando cerca a diario, desconocíamos tenían.

Es muy gratificante para todos, poder compartir esos espacios y momentos, donde no existen jerarquías, ni puestos, ni roles, ni ningún otro tipo de discriminación o etiquetamiento de algún tipo. Allí, todos ¡¡Somos Parte!! honrando al nombre de nuestro programa de RSE.

Hemos tenido a lo largo del año varios talleres, que se realizan en horarios laborales, en horarios de almuerzo, o simplemente después de hora, en las propias oficinas.

### Ellos son:

- Tejido de mantas para Niños Hogar Soles en el camino.
- Confección de mantas para gente en situación de calle Fundación SI.
- Armado de kits escolares
- Pintura de muebles para sala preescolar de escuela rural.
- Envoltura de regalos de Navidad para niños hogar Soles en el camino y de Escuela Rural Machagai.
- Curso de acompañamiento a padres con hijos adolescentes, “Los adolescentes hoy”

## JUEVES 24 “HABILIDADES PARA EL MUNDO DEL TRABAJO” DE JUNIOR ACHIEVEMENT



### ¿QUERÉS SER TUTOR?

El programa tiene como objetivo principal empoderar a los jóvenes que estén cursando el último año del secundario con el fin de facilitar su ingreso al mundo laboral y el desarrollo de habilidades blandas. A lo largo del programa trabajarán conceptos como: trabajo en equipo, comunicación, liderazgo, exploración de carreras, establecimiento de metas, diseño de CV, entrevista laboral.

LA JORNADA SE DESARROLLARÁ EN LAS OFICINAS DE MARSH, DE 09 A 13 HRS.

¡Vos podés ser voluntario y coordinar uno de los equipos!  
Si te interesa la actividad, escribinos a [rse.argentina@mmc.com](mailto:rse.argentina@mmc.com)

El Lunes 21, de 10 a 12 hrs., el equipo de Junior Achievement capacitará a todos los colegas que se sumen como tutores.

### IMPORTANTE

Esta jornada está también destinada a los hijos de nuestros colegas de MMC Buenos Aires que estén en su último año del colegio secundario. Si tu hijo cumple con este requisito, podés anotarlo en: [rse.argentina@mmc.com](mailto:rse.argentina@mmc.com)



¿CONTAMOS CON VOS?  
[mmc.volunteermatch.org](http://mmc.volunteermatch.org)



## Capacitaciones

Marsh College es nuestra escuela de formación interna para los colegas de Marsh Buenos Aires. Este programa de capacitación cuenta con tres tipos de cursos:

- Cursos de negocios
- Cursos técnicos de coberturas de seguros
- Cursos corporativos

Dichos cursos son dictados por colegas referentes de las temáticas a desarrollar. Cada curso otorga créditos por asistencia. Cada colega de acuerdo a su nivel deberá cumplir con un determinado número de créditos obligatorios que serán otorgados por su participación en los cursos.

## Calendario Anual De Cursos - 2018

Nuestro programa de capacitación interna comenzará en Junio con el dictado de cursos. Compartimos el calendario anual para que puedan conocer los cursos por mes.

### JUNIO

- Liderazgo en la Práctica
- Principios y filosofía del Brokerage
- Seguro de Pensiones

### AGOSTO

- Taller de Outlook
- Comunicación / Conversaciones difíciles
- Conceptos sobre el Riesgo

### OCTUBRE

- Técnicas de Prospección
- Seguro de Aeronavegación
- Soluciones en Siniestros, una nueva visión

### JULIO

- Introducción al Seguro
- Taller: Uso de IExpenses
- Plataforma de Capacitación y planes de desarrollo
- Reanimación Cardiopulmonar (RCP)

### SEPTIEMBRE

- Agro y Clima
- Negociación
- Productos: Property – Marine - Casualty
- Seguro de Crédito

### NOVIEMBRE

- Productos MMB
- Conversaciones de Feedback
- Todo Riesgo Construcción y/o Montaje

En los próximos días enviaremos un correo con el temario, fechas y horarios de las jornadas de nuestro primer mes.

Además, sumaremos los cursos de ZAMBA e Inbroker.



## Programa de Beneficios

Todo quien trabaje en Marsh puede disfrutar de una serie extensa y completa de beneficios.

- Medicina prepaga
- Beneficios en contratación de seguros personales
- Seguro colectivo y de Seguro de sepelio
- Flex Time
- Flex Day
- Prestamos por emergencias.
- Obsequios por casamiento / Nacimientos / Adopción
- Obsequios por aniversarios en la compañía
- Programas de Sponsoreo para officers para obtención matricula de Productor de seguros
- Descuentos en Gimnasios
- Viernes saludables
- Gestión de Visa Americana para officers
- Coporate shopping
- Programa de descuentos
- Mama reciente: jornada reducida hasta el año de vida del bebé
- Sala de Lactancia: espacio confortable y exclusivo para facilitar la lactancia materna
- Reintegro de guardería: ayuda económica para el pago de la guardería hasta los tres años de edad, por cada hijo
- Licencia extendida por maternidad: cinco días hábiles adicionales a los estipulados por ley
- Jornada reducida de viernes

Además, hemos agregado nuevos beneficios recientemente:

- Programa de Asistencia al Empleado
- Estacionamiento gratuito de bicicletas

## Gobernanza

Vale mencionar que toda la gobernanza y coordinación del plan de RSE de nuestra empresa es completamente Voluntario, ninguno de nuestros colegas recibe alguna remuneración por su participación en el mismo. Sin embargo quienes se suman si asumen la responsabilidad de llevarlo adelante con integridad, responsabilidad y compromiso.

La conducción del programa está a cargo de un comité de RSE conformado por seis miembros:

Alejandro Guerrero	Presidente & CEO - Marsh S.A.
Aurora Padillo	Director – Comercial
Diego Escot	Director & CFO
Sergio Sordelli	Gerente – Institucional
Roberto Timms	Gerente - Institucional
Federico FulchiLacroix	Gerente –Recursos Humanos
Cristian Marcos	Jefe - Affinity
Magdalena Lentino	Supervisor y coordinador del programa
Clara Lucena	Comunicación

La coordinación diaria y permanente de todas las actividades está a cargo de Magdalena Lentino, quien se apoya por supuesto en decenas de voluntarios, que según las áreas aportan su experiencia y acción en beneficio de todos.

## Mes del Voluntariado

Todos los años festejamos en Marsh a nivel internacional el mes del voluntariado. Este año nuestra campaña se tituló: "VOS SUMÁS". La misma, se basó en realizar, cada día, una actividad diferente.

- ¡Viajamos a Machagai Chaco!
- Charla informativa y campaña voluntaria de Donación de Sangre
- Preparamos la Kermesse para el hogar de niños "Soles en Camino"
- Nos visita la Fundación Sí
- Capacitación a voluntarios para la jornada de Junior Achievement
- ¡Vamos a la reserva" Jornada ambiental en la Reserva Ribera Norte
- Junior Achievement "Habilidades para el mundo del trabajo"
- Mapatón

**GRACIAS  
VOLUNTARIOS**  
POR SU PARTICIPACIÓN EN EL  
MES GLOBAL DEL VOLUNTARIADO



**VOS  
SUMÁS**  
MES DEL VOLUNTARIADO



**¡GRACIAS  
VOLUNTARIOS!**  
POR HACER POSIBLE  
EL ÉXITO DE LA 3RA CAMPAÑA  
DE DONACIÓN DE SANGRE  
EN NUESTRAS OFICINAS



**VOS  
SUMÁS**  
MES DEL VOLUNTARIADO



## 8. Aprender de los demás

### Casos semejantes, compartir experiencias, establecer sinergias...

Como parte de nuestro aprendizaje hemos entendido necesario aprender de quienes ya llevan trabajando en programas de RSE, mucho más que nosotros, quienes recién empezamos.

Así de manera periódica mantenemos reuniones, donde participamos junto con otras empresas para compartir experiencias y aprendizajes sobre la práctica de la RSE.

Resulta sumamente interesante descubrir similitudes y posibles sinergias que redunden en aprendizaje mutuo, pero fundamentalmente tejer una red de aliados estratégicos diversos y variados para garantizar la custodia de los 10 principios declarados básicos en el Pacto Global.

## 9. Un paso más hacia la construcción de una cultura corporativa socialmente responsable

Año tras año trabajamos en vías de una cultura corporativa responsable que identifique a los miembros de Marsh.

Tenemos el desafío y la ambición de continuar creciendo como organización. Una organización sustentable que le permita a sus colaboradores desarrollar potencialidades en un ambiente saludable.

El 42% de nuestra organización colabora con orgullo en las prácticas de voluntariado. En lo que va del año llevamos sumadas más 1408 horas dedicadas a construir un presente más comprometido con la sociedad y su entorno.

Confiamos y tenemos la firme convicción que aún podemos ser más, y por ello trabajamos día a día.

Seguiremos firmes, asumiendo el compromiso que nos conduce no solo a tener una mejor compañía, sino también ser mejores personas.

Alejandro Guerrero

