

# Communication sur le progrès

*Pacte Mondial*

2019



NOUS SOUTENONS  
LE PACTE MONDIAL

Ceci est notre **Communication sur le Progrès** sur la mise en œuvre des principes **du Pacte mondial des Nations Unies**.

Nous apprécions vos commentaires sur son contenu.



## Table des matières

<b>Pacte Mondial .....</b>	<b>3</b>
<i>Global Compact ou Pacte Mondial .....</i>	<i>5</i>
<i>Les 10 principes.....</i>	<i>6</i>
<i>Les 17 objectifs de développement durable (ODD).....</i>	<i>8</i>
<b>Engagement Cost House .....</b>	<b>9</b>
<i>La Lettre d'engagement du Président de Cost House.....</i>	<i>10</i>
<i>Historique de l'engagement Cost House .....</i>	<i>11</i>
<b>Matrice de matérialité .....</b>	<b>14</b>
<i>Parties prenantes et méthodologie .....</i>	<i>15</i>
<i>Matrice de matérialité.....</i>	<i>16</i>
<b>Les actions mises en œuvre.....</b>	<b>17</b>
<i>Relations et conditions de travail .....</i>	<i>18</i>
<i>Environnement .....</i>	<i>22</i>
<i>Loyauté et bonnes pratiques des affaires.....</i>	<i>26</i>
<b>Les indicateurs de résultat .....</b>	<b>27</b>
<i>Droits de l'homme .....</i>	<i>28</i>
<i>Relations et conditions de travail .....</i>	<i>29</i>
<i>Gouvernance.....</i>	<i>32</i>
<i>Environnement .....</i>	<i>33</i>
<i>Loyauté et bonnes pratiques des affaires.....</i>	<i>35</i>
<i>Contribution sociétale.....</i>	<i>37</i>
<b>A propos de Cost House .....</b>	<b>43</b>
<i>Notre métier .....</i>	<i>44</i>
<i>Les Associés Cost House.....</i>	<i>45</i>
<i>Les partenaires RSE de Cost House.....</i>	<i>46</i>



# Pacte Mondial



## Global Compact ou Pacte Mondial

### ***L'initiative « Global Compact »***

Le « Pacte Mondial » ou « Global Compact » en anglais, est une initiative lancée par l'organisation des Nations Unies en 2000, dont l'objectif est d'encourager l'engagement des organisations, et notamment des entreprises du monde entier, à respecter et à promouvoir 10 grands principes regroupés en 4 thèmes :

- ▶ Les Droits de l'Homme
- ▶ Les Normes Internationales du Travail
- ▶ L'Environnement
- ▶ La loyauté et les bonnes pratiques des affaires

## Les 10 principes

### ***Droits de l'Homme***

#### *Principe n°1*

Les entreprises sont invitées à promouvoir et à respecter la protection du droit international relatif aux droits de l'Homme.

#### *Principe n°2*

Les entreprises sont invitées à ne pas se rendre complice de violations des droits de l'homme.

### ***Relations et conditions de travail***

#### *Principe n°3*

Les entreprises sont invitées à respecter la liberté d'association et à reconnaître le droit de négociation collective.

#### *Principe n°4*

Les entreprises sont invitées à contribuer à l'élimination de toutes les formes de travail forcé ou obligatoire.

#### *Principe n°5*

Les entreprises sont invitées à contribuer à l'abolition effective du travail des enfants.

#### *Principe n°6*

Les entreprises sont invitées à contribuer à l'élimination de toute discrimination en matière d'emploi et de profession.



## ***Environnement***

### *Principe n°7*

Les entreprises sont invitées à appliquer l'approche de précaution face aux problèmes touchant à l'environnement.

### *Principe n°8*

Les entreprises sont invitées à prendre des initiatives tendant à promouvoir une plus grande responsabilité en matière d'environnement.

### *Principe n°9*

Les entreprises sont invitées à favoriser la mise au point et la diffusion de technologies respectueuses de l'environnement.

## ***Loyauté et bonnes pratiques des affaires***

### *Principe n°10*

Les entreprises sont invitées à agir contre la corruption sous toutes ses formes, y compris l'extorsion de fonds et les pots-de-vin.

## Les 17 objectifs de développement durable (ODD)

Pour la période 2015-2020, l'Organisation des Nations Unies a défini un nouveau référentiel de 17 objectifs déclinés sur 169 cibles :



Source : <http://www.un.org/sustainabledevelopment/fr/objectifs-de-developpement-durable/>

# Engagement Cost House

## La Lettre d'engagement du Président de Cost House

Monsieur le Secrétaire Général,

Par cette lettre, je suis heureux de confirmer à nouveau notre engagement à soutenir les dix principes du Pacte Mondial des Nations Unies concernant les droits de l'Homme, le droit du travail, la protection de l'environnement et la lutte contre la corruption. Nous vous exprimons de plus notre volonté de faire progresser ces principes dans notre domaine d'influence et nous nous engageons à les intégrer dans la stratégie de notre groupe et son fonctionnement quotidien.

Cet engagement s'inscrit dans une continuité de réflexion, de partage et d'action depuis 2008 et plus formellement à partir de notre adhésion au Global Compact France en 2013.

Enfin, nous nous engageons à diffuser le plus largement possible auprès de nos parties prenantes, notamment nos employés et nos clients, notre communication sur le Progrès en toute transparence.

En vous souhaitant une bonne lecture de notre Communication sur le Progrès.

A handwritten signature in black ink, appearing to read 'O. Brongniart', with a stylized flourish at the end.

**Olivier Brongniart**

*Président du groupe Cost House*

Paris, le 3 mars 2019

## Historique de l'engagement Cost House

### ***2008 : Premiers travaux collaboratifs***

Dès juillet 2008, les Associés Cost House décident de consacrer une journée complète d'atelier avec l'ensemble de l'équipe, autour d'une experte, Agnès Rambaud-Paquin. Alors que les termes RSE (ou CSR) ne sont alors que peu répandus, l'équipe découvre les fondamentaux : la définition de ces acronymes, l'historique de la démarche, les 10 engagements du Global Compact.

Sans tabous, les questions suivantes sont abordées :

- ▶ Le développement durable, est-ce que c'est sérieux ?
- ▶ Est-ce que cela nous concerne ?
- ▶ Concrètement, que faire sur ce sujet ?
- ▶ Comment convaincre l'équipe ?
- ▶ Comment communiquer vers nos clients / prospects ?

C'est l'amorce d'une véritable réflexion collective sur la cohérence de notre métier, améliorer durablement la performance économique des entreprises, et ce nouveau concept de développement durable. L'intuition que nos convictions sont cohérentes avec cette démarche est dès à présent forgée.

### ***2011 : Formation de l'équipe et première formalisation de la politique RSE***

C'est en septembre 2011 qu'un deuxième pas est franchi avec l'accompagnement de la société RSE Développement : Marc Jacouton anime alors une formation complète sur la RSE et aide à la formalisation de notre politique RSE.

La publication récente de l'ISO26000 donne un cadre plus rassurant à l'équipe, de culture cartésienne et les travaux s'organisent autour des 7 axes :

- ▶ La gouvernance de l'organisation
- ▶ Les droits de l'Homme
- ▶ Les relations et conditions de travail
- ▶ L'environnement
- ▶ La loyauté des pratiques
- ▶ Les questions relatives aux consommateurs
- ▶ Les communautés et le développement local

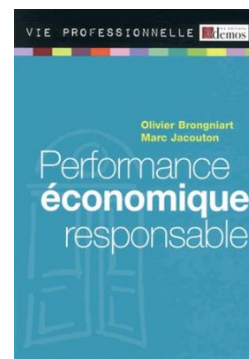
## ***2012 : Rédaction et publication de l'ouvrage « Performance Economique Responsable »***

La collaboration avec la société RSE Développement donne naissance à un projet décalé : traiter de la convergence des objectifs économiques et RSE des entreprises. Le travail commence par la réalisation de nombreuses interviews de dirigeants :

- ▶ Daniel Baumgarten – Directeur du développement durable Séché Environnement
- ▶ Nicolas Bouilly – Directeur général et fondateur Clic-event.com
- ▶ Alain Capestan – Président Voyageurs du Monde
- ▶ Antoine de Gabrielli – Président de l'association Mercredi-c-papa, dirigeant-fondateur de Companieros
- ▶ Grégoire Gonnord – Président du Conseil d'administration Fleury Michon
- ▶ Laurent Maillard – Délégué général de la Fondation SAUR
- ▶ Catherine Maille – Responsable RSE OSEO
- ▶ Olivier Menuet – Directeur délégué des achats responsables SNCF
- ▶ Sakina M'Sa – Créatrice de mode, styliste solidaire
- ▶ Sidy N'Guero – Directeur général du Mouvement Biologique Malien (Mobiom)
- ▶ Hugo Ponce – Directeur du développement durable ALFI
- ▶ Frédéric-Jacques Richard – Enseignant chercheur, docteur en sociologie des organisations
- ▶ Nicolas Sandjian – Président directeur général CEPOVETT
- ▶ Hatem Sedkaoui – Directeur développement Sita Négoco
- ▶ Laurent Seiler – Responsable qualité et environnement Ibis France
- ▶ Ronan Vaspart – Directeur marketing Ibis France

Un travail de confrontation entre les deux auteurs s'en suit, pour arriver à la conclusion qu'un développement économique durable ne peut être que responsable.

L'ouvrage est publié aux éditions DEMOS.



## ***2013 : Adhésion au Global Compact France***

C'est le 9 septembre 2013 que Cost House adhère au Global Compact France. Cet engagement est la concrétisation des travaux réalisés les années passées et la décision de passer réellement à l'action. Vont suivre de nombreuses initiatives :

- ▶ Publication d'une Charte Ethique
- ▶ Mise en place d'un suivi de l'empreinte carbone de notre activité
- ▶ Lancement d'un mécénat de compétences avec la Croix Rouge Française



## ***2016 : Production de 20 indicateurs RSE grâce à ABCSR***

La solution ABCSR permet de collecter, consolider et transformer les données financières de l'entreprise en 20 indicateurs RSE clés, décisionnels et communicants : une démarche robuste, rapide et économiquement acceptable pour les PME. Cette nouvelle approche permet de compléter le pilotage et la communication RSE de Cost House.

## ***2018 : Investissement dans la start-up « green fintech » ABCSR***

Les associés du groupe Cost House ont décidé de participer au financement de la start-up « abCSR », qui s'engage dans le développement des approches RSE au sein des PME.

# Matrice de matérialité



## Parties prenantes et méthodologie

### *Cartographie des principales parties prenantes*

Les principales parties prenantes externes pour Cost House sont les suivantes :

- ▶ Les clients « grands comptes » et « secteur public »
- ▶ Les clients « ETI »
- ▶ Les partenaires (Associations professionnelles, Grandes Ecoles)
- ▶ La communauté financière (Banque de France, banques)

Les enjeux internes concernent principalement :

- ▶ Les collaborateurs
- ▶ Les associés et actionnaires

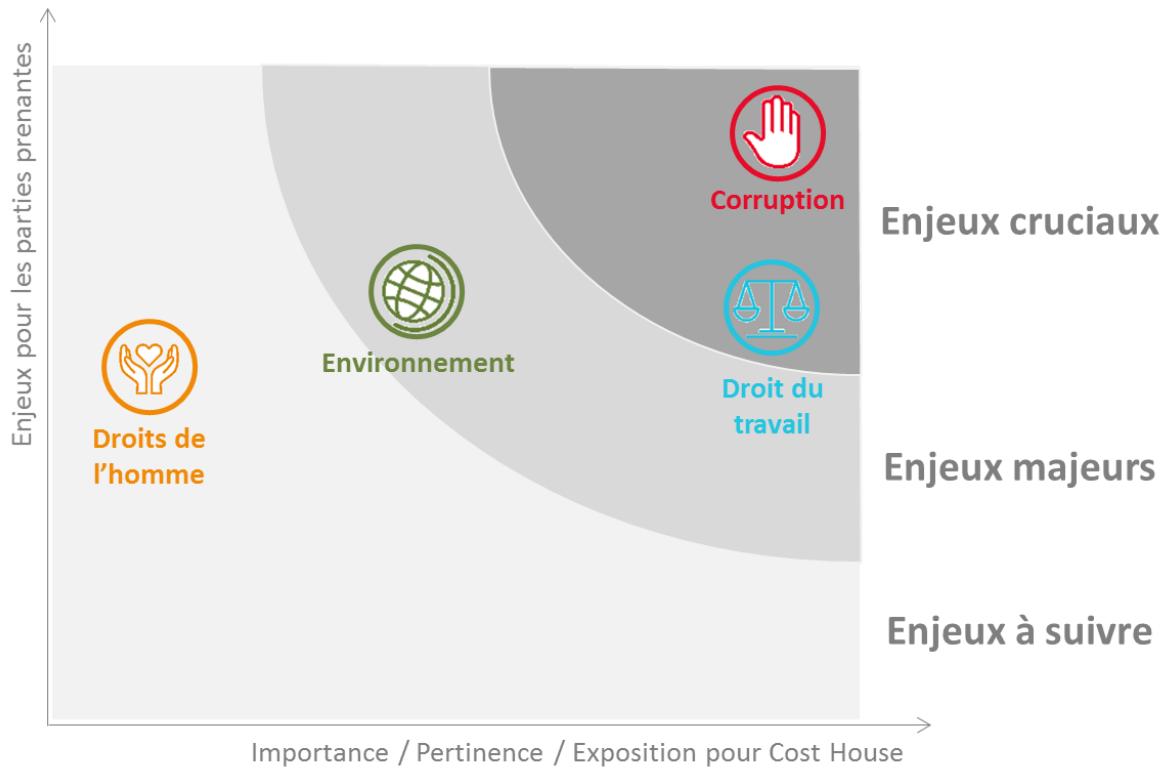
### *Objectifs de la matrice de matérialité et méthodologie de construction*

La matrice de matérialité a pour objectif de préciser le périmètre prioritaire à traiter dans le présent document.

La matrice a été construite à la maille des 4 domaines du global compact, avec la construction de 3 zones de priorisation :

- ▶ **Les enjeux cruciaux**, qui impactent directement la stratégie et le fonctionnement de l'entreprise,
- ▶ **Les enjeux majeurs**, qui doivent être pris en compte,
- ▶ **Les enjeux à suivre**, qui pourront faire, dans le futur, l'objet de travaux.

## Matrice de matérialité



# Les actions mises en œuvre

## Relations et conditions de travail

<i>Période de mise en œuvre :</i>  <b>2019</b>	<i>Principe n°3</i>  Les entreprises sont invitées à respecter la liberté d’association et à la reconnaître le droit de négociation collective.
<i>Période d’application :</i>  <b>2019 - 2024</b>	
<i>Titre</i>  <b>Election des délégués du personnel</b>	
<i>Description</i>  <ul style="list-style-type: none"><li>▶ Communication à l’ensemble de l’équipe des modalités et des enjeux</li><li>▶ Invitation des organisations syndicales</li><li>▶ Information de l’inspection du travail</li><li>▶ Organisation des 2 tours de consultations et formalités associées</li></ul>	

<i>Période de mise en œuvre :</i>  <b>Mai 2019</b>	<i>Principe n°3</i>  Les entreprises sont invitées à respecter la liberté d’association et à la reconnaître le droit de négociation collective.
<i>Période d’application :</i>  <b>2019-2021</b>	
<i>Titre</i>  <b>Négociation accord d’intéressement</b>	
<i>Description</i>  <ul style="list-style-type: none"><li>▶ Communication à l’ensemble de l’équipe du contenu de l’accord existant et des évolutions légales à respecter</li><li>▶ Négociation des nouvelles modalités de l’accord pour les 3 années à venir</li><li>▶ Signature de l’accord par 100% des salariés</li></ul>	

<i>Période de mise en œuvre :</i>  <b>Février 2016</b>	<i>Principe n°4</i>  Les entreprises sont invitées à contribuer à l'élimination de toutes les formes de travail forcé ou obligatoire.
<i>Période d'application :</i>  <b>Annuel récurrent</b>	<i>Principe n°5</i>  Les entreprises sont invitées à contribuer à l'abolition effective du travail des enfants.
<i>Titre</i>  <b>Mise en place indicateur ABCSR d'exposition au travail forcé et au travail des enfants</b>	
<i>Description</i>  <ul style="list-style-type: none"> <li>▶ Calcul de l'indicateur</li> <li>▶ Présentation à l'ensemble de l'équipe pour analyse et partage</li> <li>▶ Publication de l'indicateur</li> </ul>	

<i>Période de mise en œuvre :</i>  <b>Juin 2016</b>	<i>Principe n°6</i>  Les entreprises sont invitées à contribuer à l'élimination de toute discrimination en matière d'emploi et de profession.
<i>Période d'application :</i>  <b>Annuel récurrent</b>	
<i>Titre</i>  <b>Rédaction et signature d'une charte du recrutement responsable</b>	
<i>Description</i>  <ul style="list-style-type: none"> <li>▶ Rédaction de la charte</li> <li>▶ Signature</li> <li>▶ Diffusion aux parties prenantes</li> </ul>	

<i>Période de mise en œuvre :</i>	<i>Principe n°6</i>  Les entreprises sont invitées à contribuer à l'élimination de toute discrimination en matière d'emploi et de profession.	
<b>Novembre 2013</b>		
<i>Période d'application :</i>		
<b>Annuel récurrent</b>		
<i>Titre</i>  <b>Audit des bureaux par la médecine du travail et un ergonome</b>		
<i>Description</i>  Suite à l'audit : <ul style="list-style-type: none"><li>▶ Adaptation position bureaux</li><li>▶ Adaptation dispositifs éclairage</li><li>▶ Investissement bureaux à hauteur réglable pour personne de grande taille</li></ul>		

<i>Période de mise en œuvre :</i>	<i>Principe n°6</i>  Les entreprises sont invitées à contribuer à l'élimination de toute discrimination en matière d'emploi et de profession.	
<b>Novembre 2013</b>		
<i>Période d'application :</i>		
<b>Annuel récurrent</b>		
<i>Titre</i> <b>Formation sécurité routière</b>		
<i>Description</i> Formation pratique « Centaure »		

<i>Période de mise en œuvre :</i>	<i>Principe n°6</i>  Les entreprises sont invitées à contribuer à l'élimination de toute discrimination en matière d'emploi et de profession.	
<b>Janvier 2015</b>		
<i>Période d'application :</i>		
<b>Annuel récurrent</b>		
<i>Titre</i> <b>Formation prévention et secours civiques niveau 1</b>		
<i>Description</i>  Formation PSC1 réalisée par les pompiers		

## Environnement

<i>Période de mise en œuvre :</i>	<i>Principe n°7</i>  Les entreprises sont invitées à appliquer l’approche de précaution face aux problèmes touchant à l’environnement.
<b>Juillet 2013</b>	
<i>Période d’application :</i>	
<b>Annuel récurrent</b>	
<i>Titre</i>  <b>Travaux isolation bureaux Paris</b>	
<i>Description</i>  <ul style="list-style-type: none"><li>▶ Changement de l’ensemble des fenêtres</li><li>▶ Mise à niveau système de chauffage</li><li>▶ Eclairage basse consommation</li></ul>	

<i>Période de mise en œuvre :</i>	<i>Principe n°7</i>  Les entreprises sont invitées à appliquer l’approche de précaution face aux problèmes touchant à l’environnement.	
<b>Mars 2016</b>		
<i>Période d’application :</i>		
<b>Annuel récurrent</b>		
<i>Titre</i>  <b>Travaux isolation bureaux Lyon</b>		
<i>Description</i>  ▶ Changement de l’ensemble des fenêtres ▶ Mise à niveau système de chauffage ▶ Eclairage basse consommation		



<i>Période de mise en œuvre :</i>  <b>Juillet 2016</b>	<i>Principe n°8</i>  Les entreprises sont invitées à prendre des initiatives tendant à promouvoir une plus grande responsabilité en matière d’environnement.
<i>Période d’application :</i>  <b>Annuel récurrent</b>	
<i>Titre</i>  <b>Mise à niveau politique voyages</b>	
<i>Description</i>  Priorisation des consignes de voyages selon les critères suivants : <ul style="list-style-type: none"><li>▶ Sécurité des salariés</li><li>▶ Empreinte environnementale</li><li>▶ Coût</li><li>▶ Durée de trajet</li></ul>	

<i>Période de mise en œuvre :</i>  <b>Octobre 2012</b>	<i>Principe n°9</i>  Les entreprises sont invitées à favoriser la mise au point et la diffusion de technologies respectueuses de l'environnement.
<i>Période d'application :</i>  <b>Annuel récurrent</b>	
<i>Titre</i>  <b>Publication ouvrage « Performance Economique Responsable »</b>	
<i>Description</i>  <ul style="list-style-type: none"><li>▶ L'écoconception</li><li>▶ L'approche de mesure ABC02</li><li>▶ Les approches de « Green IT »</li><li>▶ Les achats responsables</li><li>▶ La gestion des déchets / Recyclage ...</li></ul>	



<i>Période de mise en œuvre :</i>  <b>2017</b>	<i>Principe n°8</i>  Les entreprises sont invitées à prendre des initiatives tendant à promouvoir une plus grande responsabilité en matière d'environnement.
<i>Période d'application :</i>  <b>Annuel récurrent</b>	
<i>Titre</i>  <b>Réduction des déchets - bureaux</b>	
<i>Description</i>  Objectif zéro déchets liés aux consommations dans les bureaux : <ul style="list-style-type: none"><li>▶ Investissement d'une fontaine à eau filtrante</li><li>▶ Investissement dans une machine à café avec broyeur (suppression de l'usage des capsules)</li><li>▶ Suppressions de gobelets jetables</li><li>▶ Achats café label responsable</li></ul>	

## Loyauté et bonnes pratiques des affaires

<i>Période de mise en œuvre :</i> <b>Septembre 2013</b>	<i>Principe n°10</i>  Les entreprises sont invitées à agir contre la corruption sous toutes ses formes, y compris l’extorsion de fonds et les pots-de-vin.
<i>Période d’application :</i> <b>Annuel récurrent</b>	
<i>Titre</i> <b>Rédaction et signature d’une charte éthique « tolérance zéro pour la corruption »</b>	
<i>Description</i>  ▶ Rédaction ▶ Signature ▶ Diffusion	

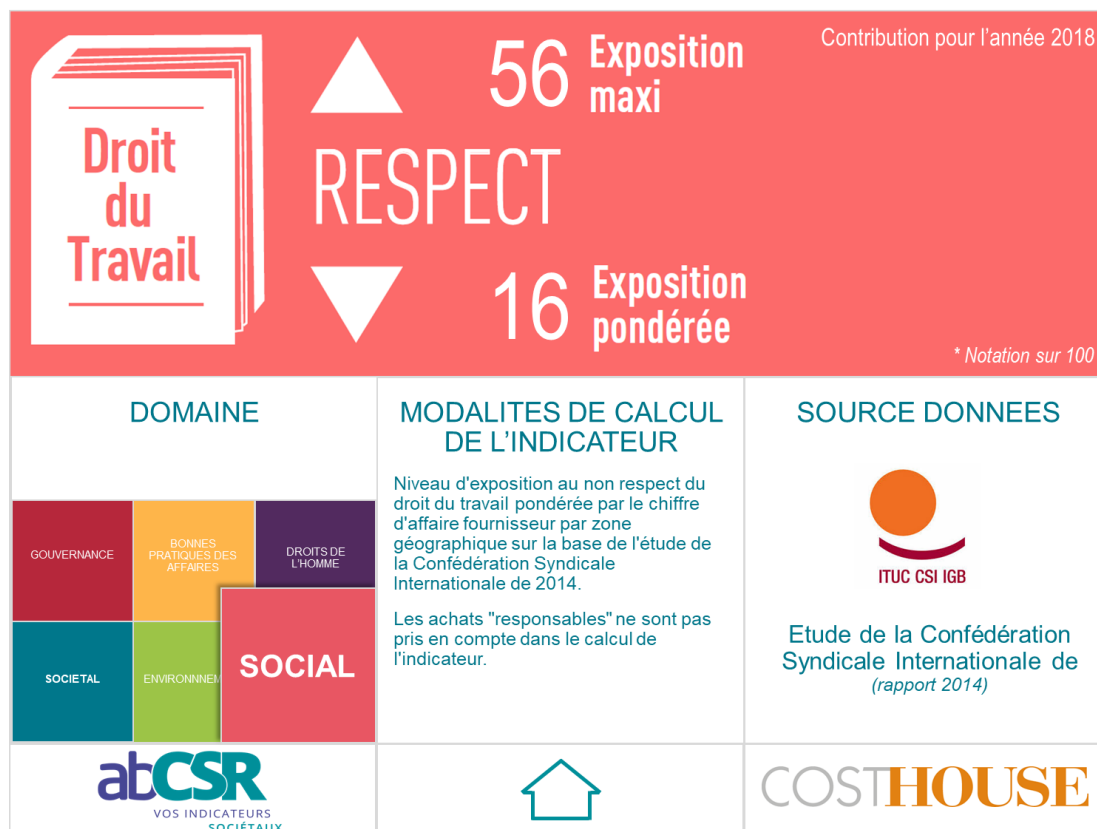
# Les indicateurs de résultat

## Droits de l'homme

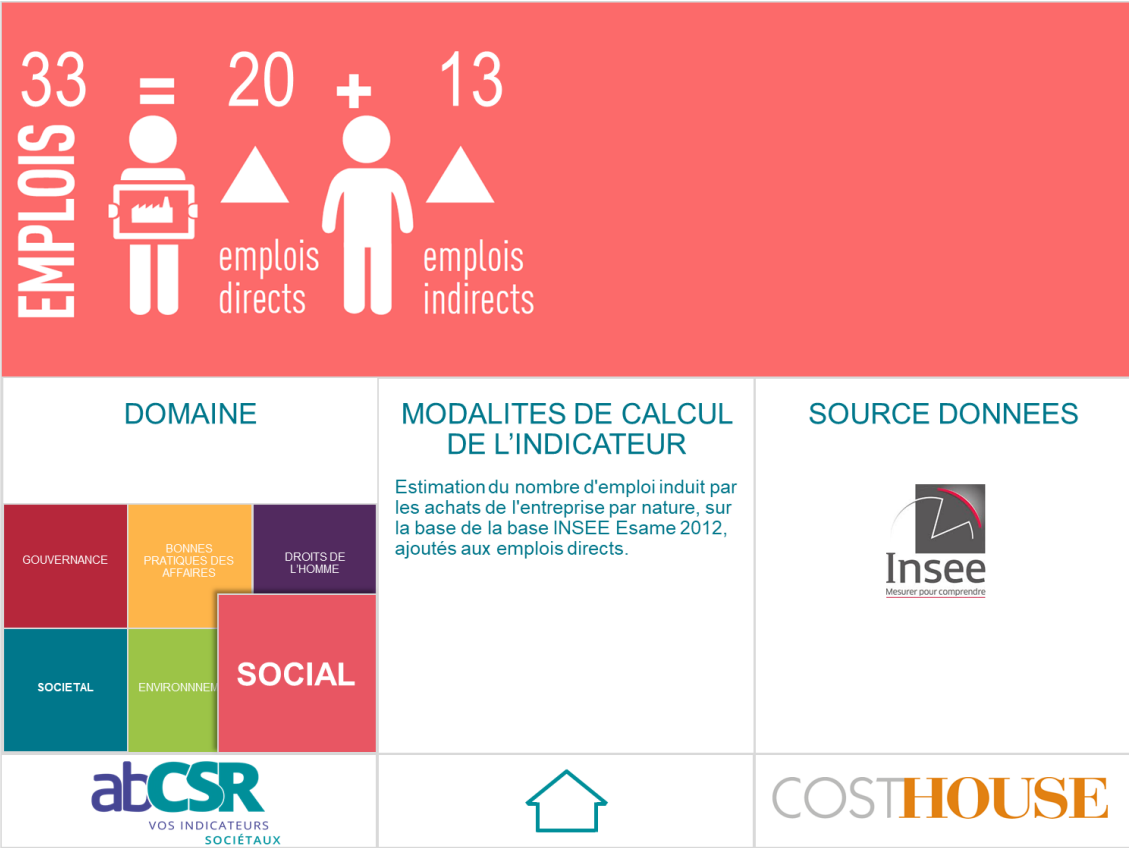


Indicateur – DROITS DE L'HOMME – Exposition au travail des enfants

## Relations et conditions de travail

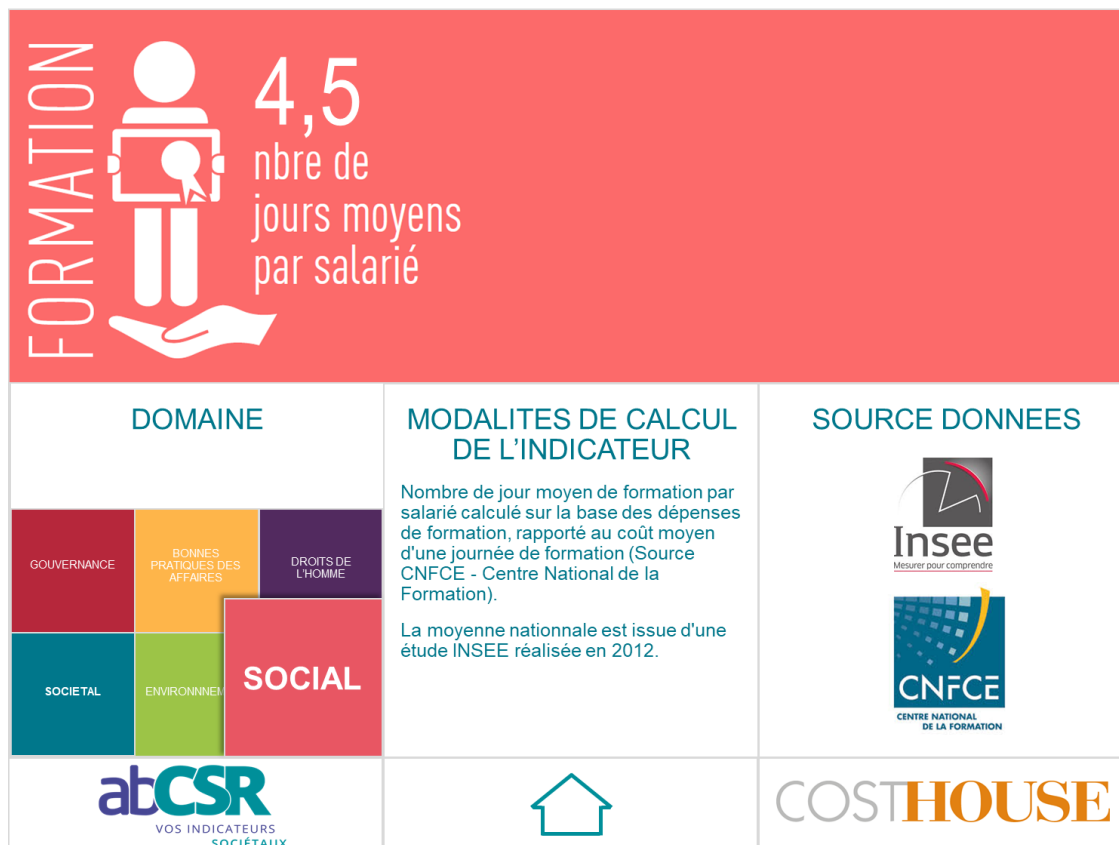


Indicateur – SOCIAL – Respect droit du travail



Indicateur – SOCIAL – Emploi indirect et direct

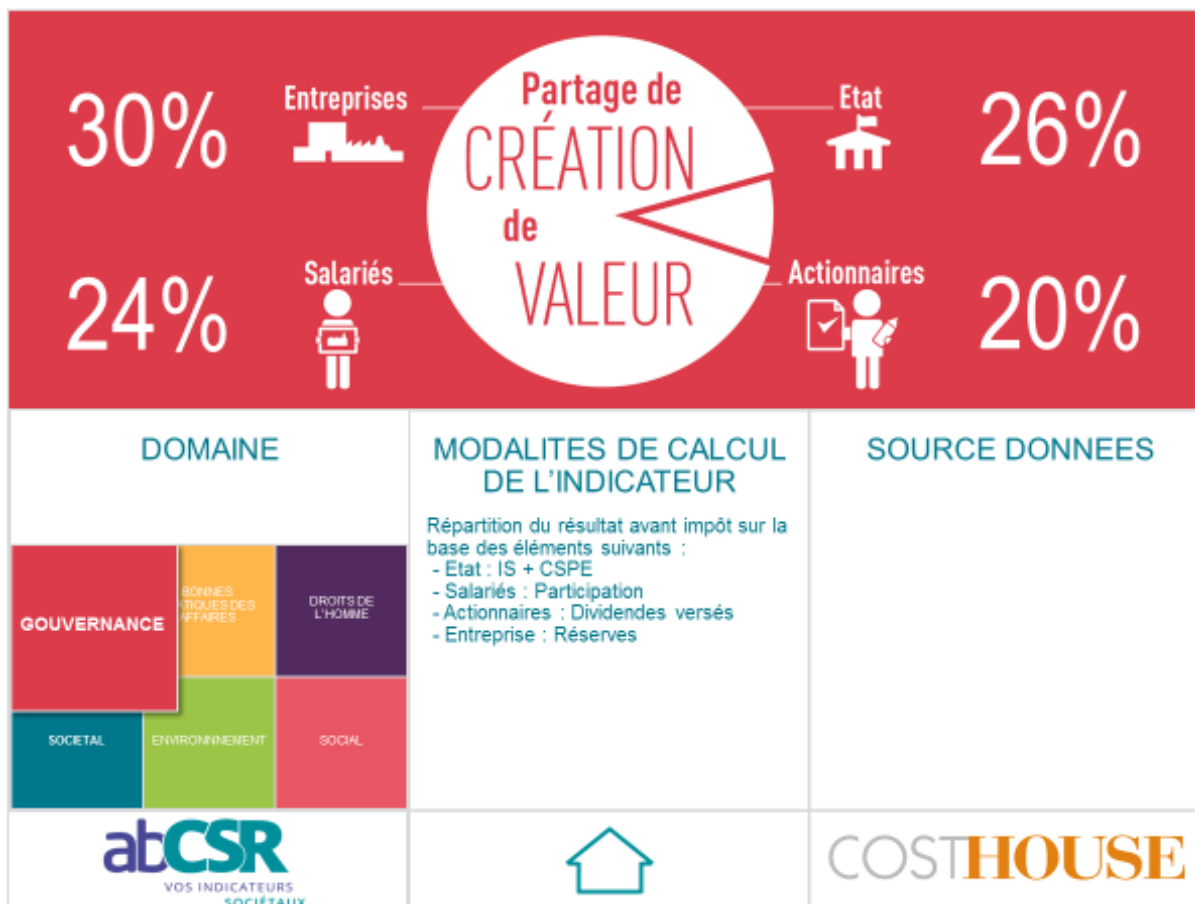




Indicateur – SOCIAL – Formation

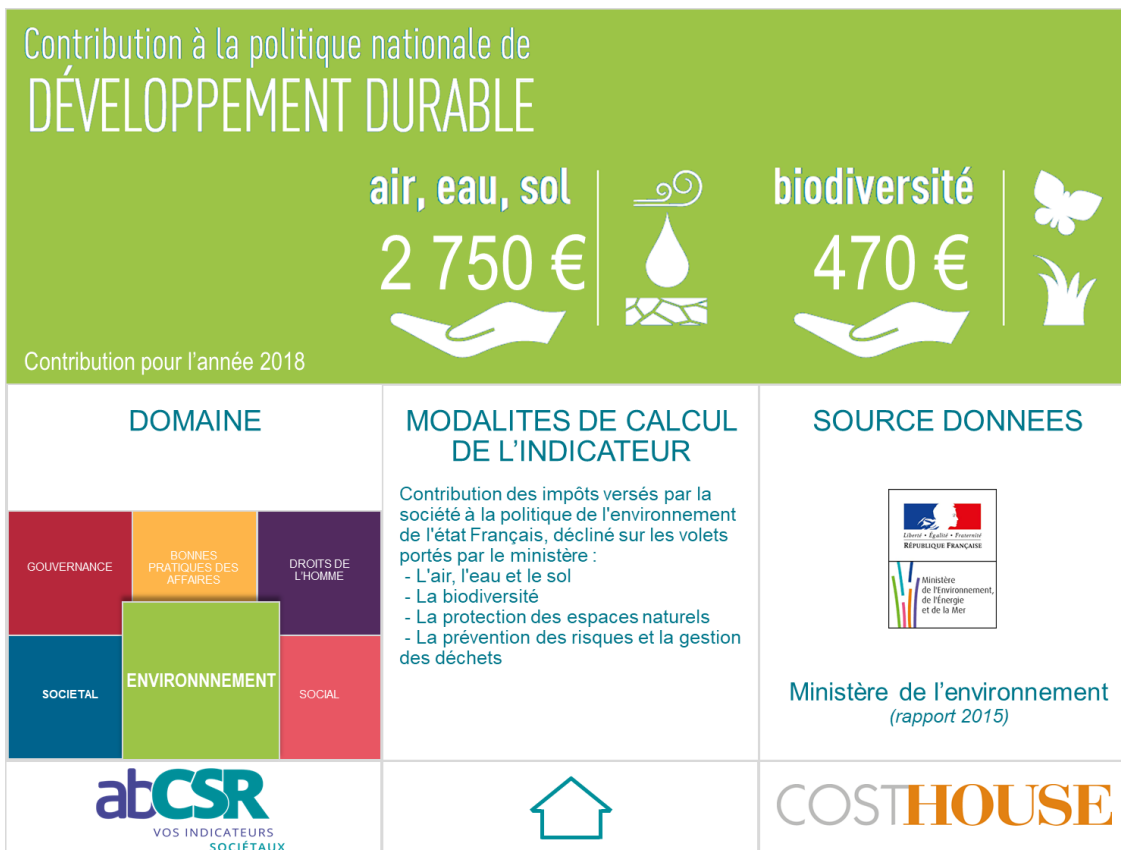
# COSTHOUSE

## Gouvernance

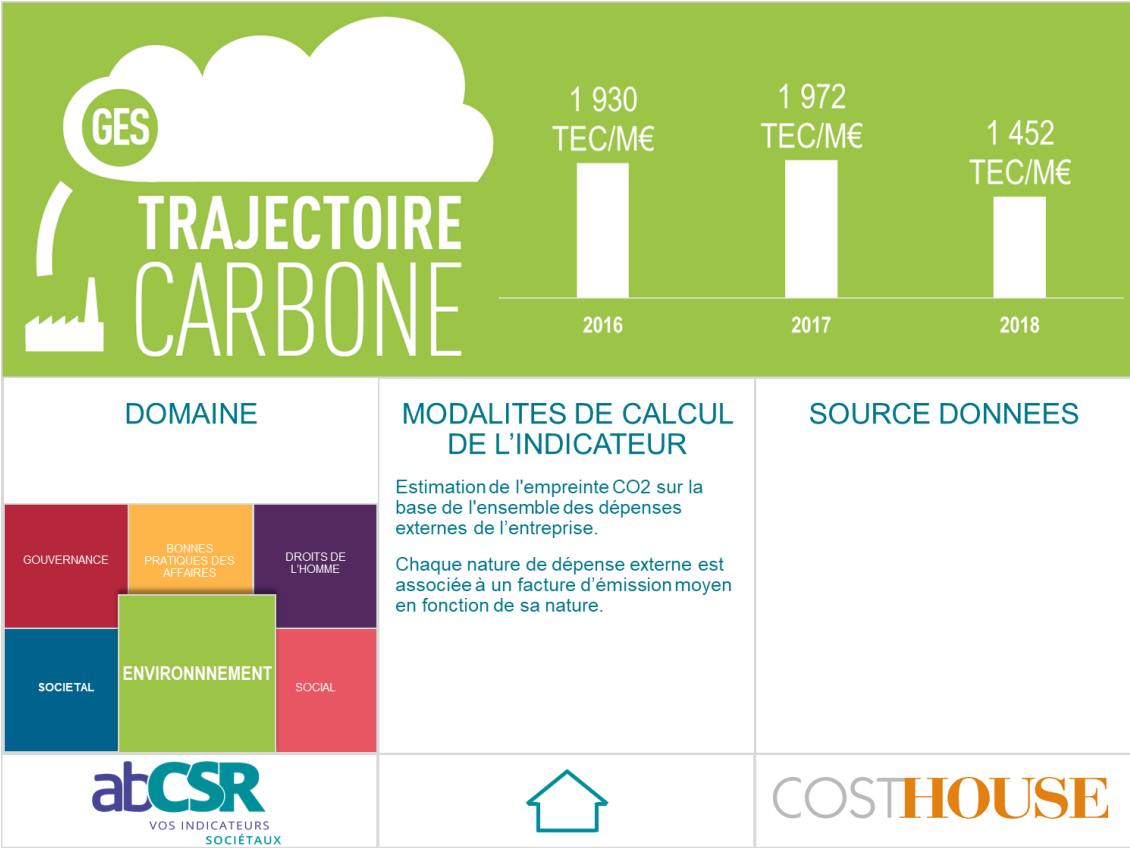


# COSTHOUSE

## Environnement

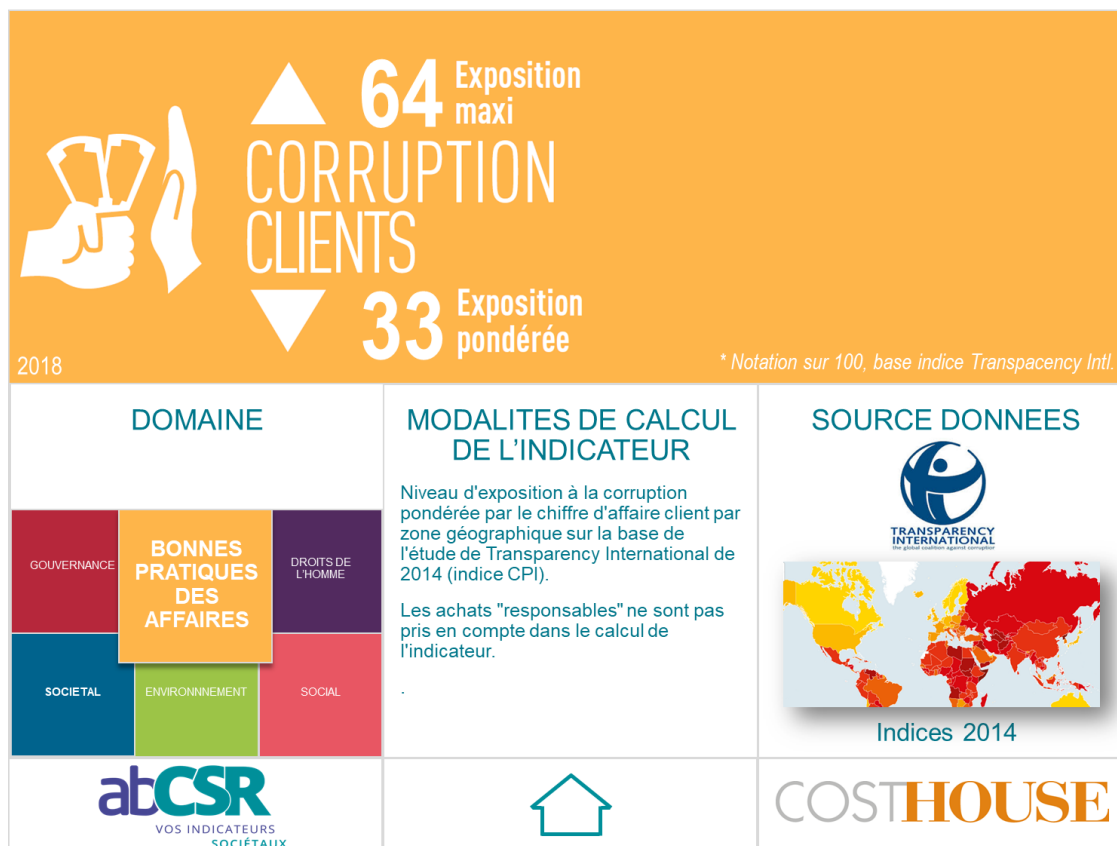


Indicateur – ENVIRONNEMENT – Contribution politique nationale

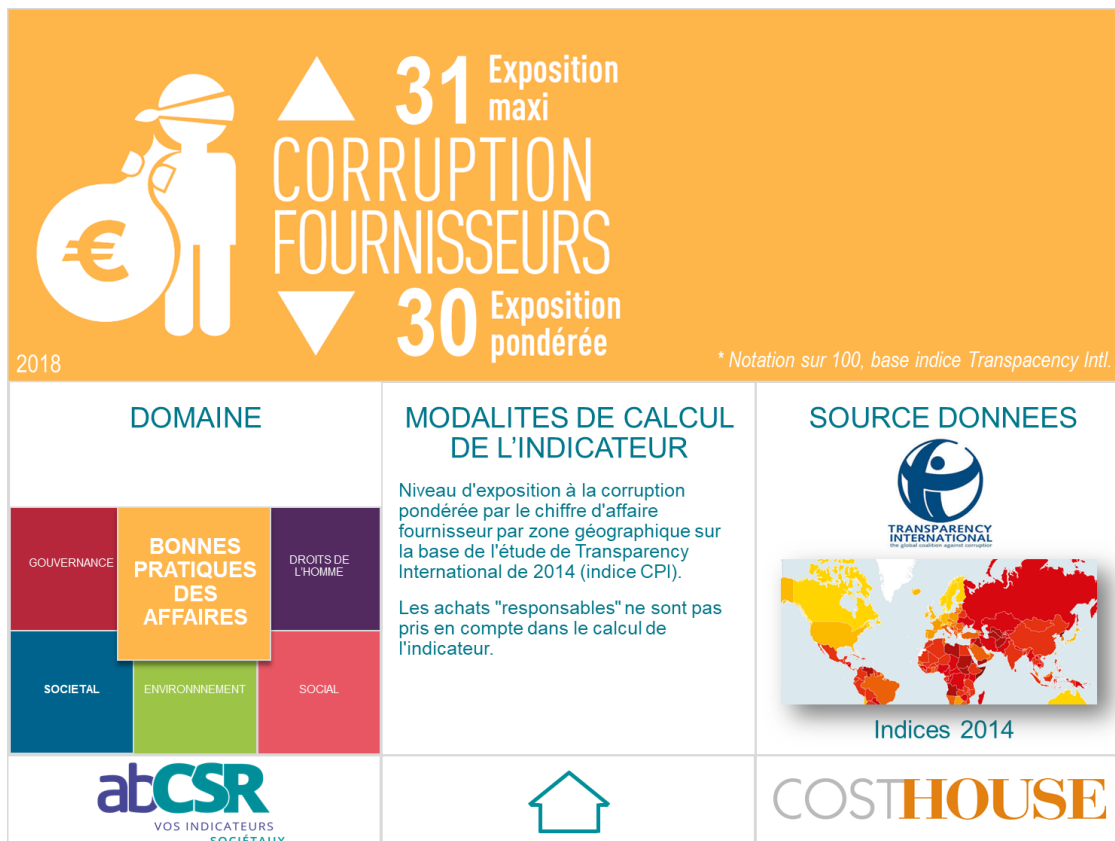


Indicateur – ENVIRONNEMENT – CO2

## Loyauté et bonnes pratiques des affaires

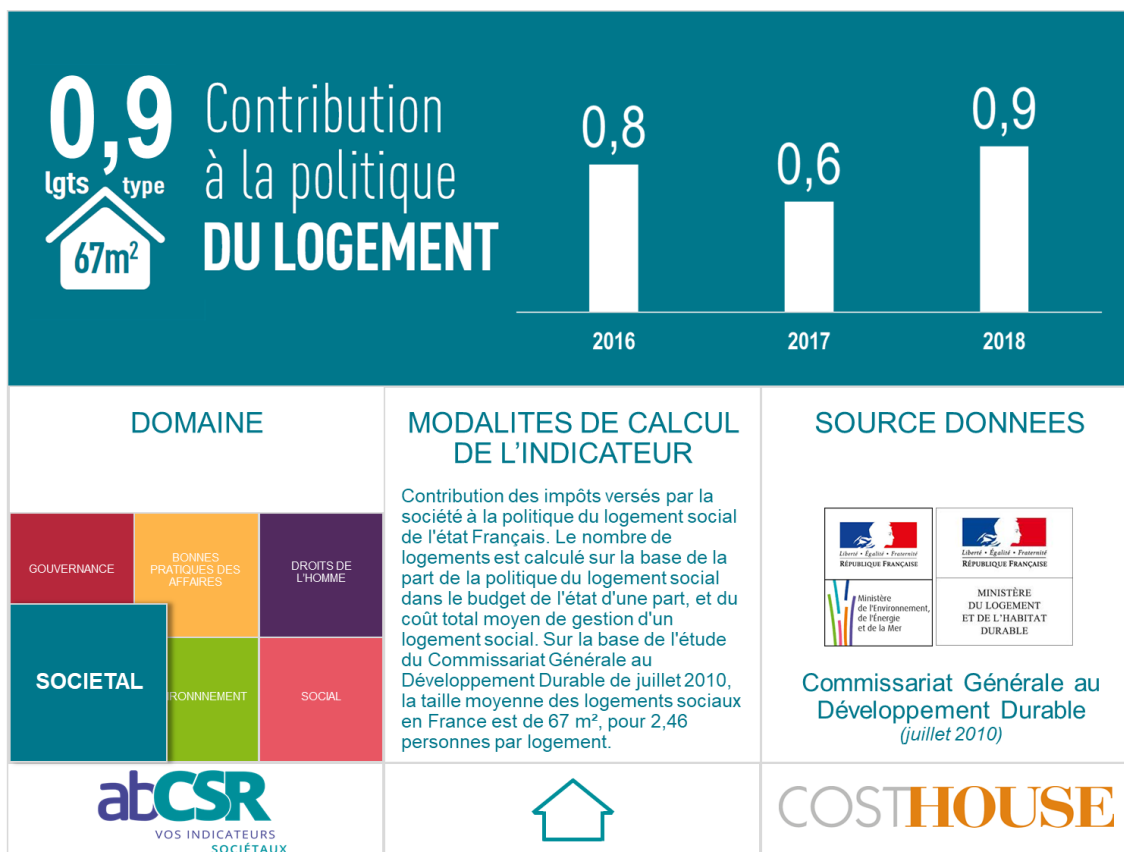


Indicateur – BONNE PRATIQUE DES AFFAIRES – Exposition corruption client

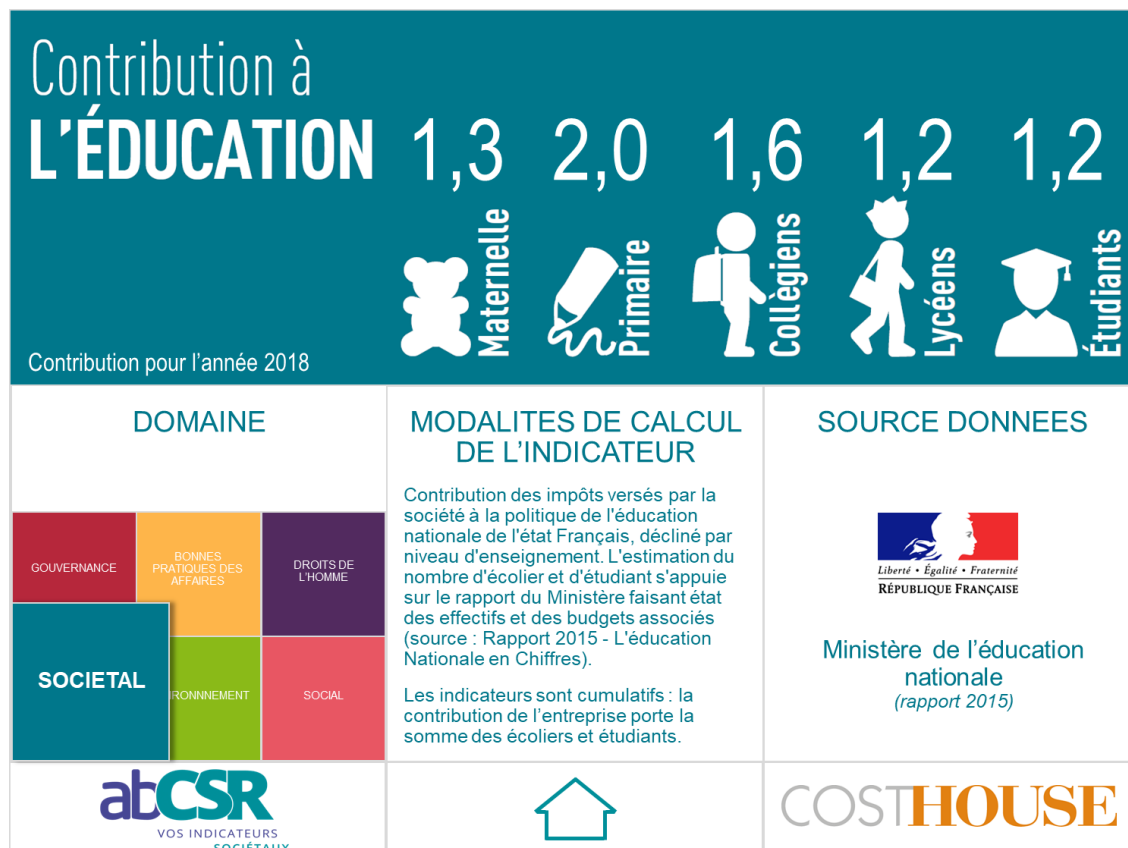


Indicateur – BONNE PRATIQUE DES AFFAIRES – Exposition corruption fournisseurs

## Contribution sociétale



Indicateur – SOCIÉTAL - Contribution à la politique du logement

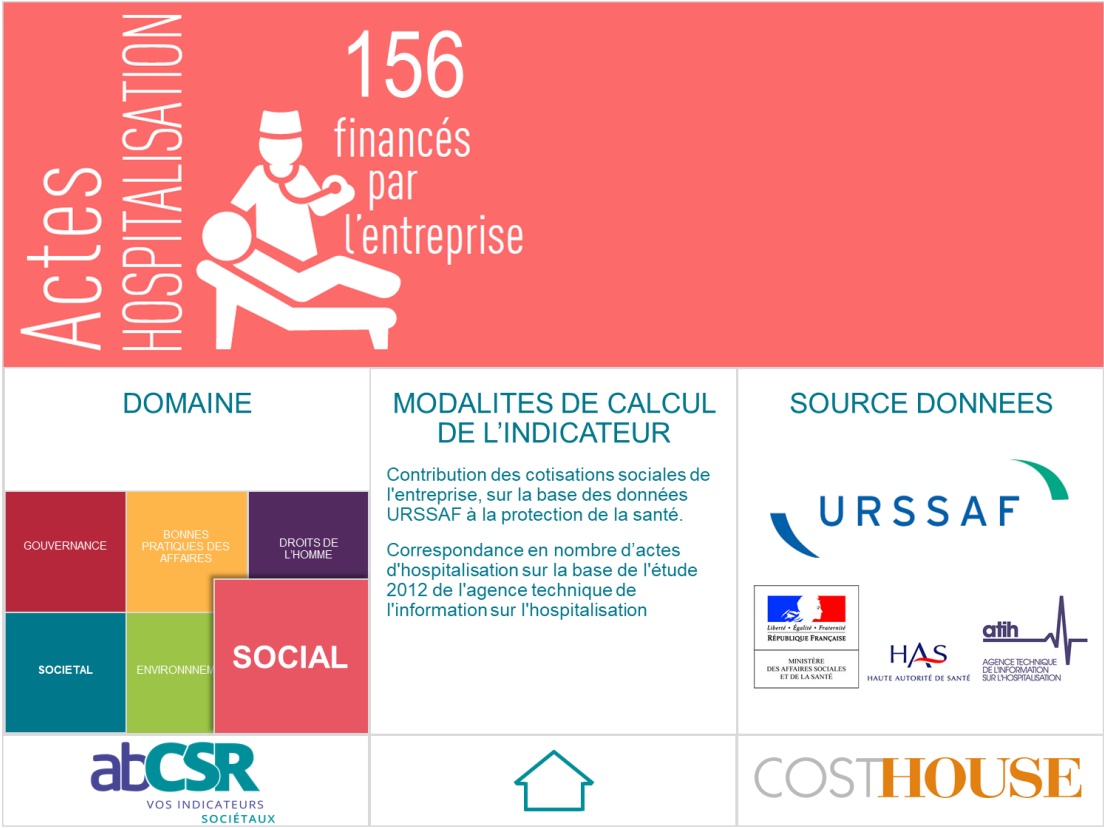


Indicateur – SOCIETAL – Contribution à l'éducation










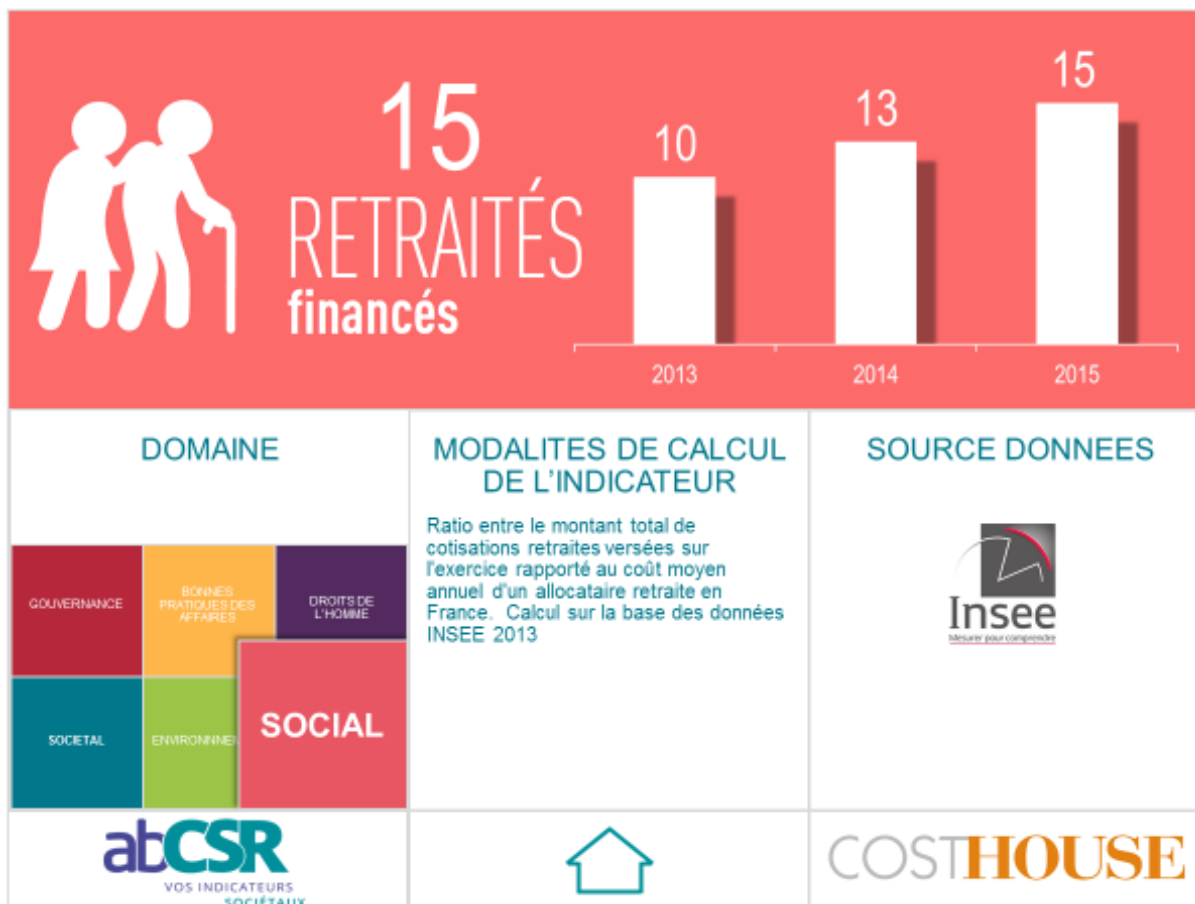
Indicateur – SOCIAL – Valeur ajoutée induite



Indicateur – SOCIAL – Hospitalisation

<div>CHÔMAGE</div> <div></div> <div>5 financés</div>		
DOMAINE	MODALITES DE CALCUL DE L'INDICATEUR	SOURCE DONNEES
<div><div>GOUVERNANCE</div><div>BONNES PRATIQUES DES AFFAIRES</div><div>DROITS DE L'HOMME</div><div>SOCIÉTAL</div><div>ENVIRONNEMENT</div><div>SOCIAL</div></div>	<p>Contribution des cotisations sociales de l'entreprise, sur la base des données URSSAF.</p> <p>Correspondance en nombre de chômeurs sur la base de l'évaluation globale moyenne du coût d'un chômeur (indemnités + cotisations non perçues + subventions + gestion).</p>	<div></div>
<div><div>VOS INDICATEURS SOCIÉTAUX</div></div>	<div></div>	<div></div>

Indicateur – SOCIAL – Chômage



# A propos de Cost House

## Notre métier

### Comprendre vos coûts

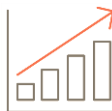
Passer du contrôle de gestion  
à l'ingénierie des coûts



#### Ingénierie des coûts

### Réduire vos coûts

Dépasser les approches « cost-killing », améliorer la compétitivité  
et créer de la valeur



#### Chantiers de compétitivité

### Sécuriser l'avenir

Rendre cohérents stratégie,  
budgets et plans d'actions



#### Pilotage Stratégique

Nous accompagnons les Directions Générales et les Directions :

- ▶ Financières
- ▶ Systèmes d'Information
- ▶ Achats
- ▶ Industrielles et R&D
- ▶ Marketing et Commerciales

Nous intervenons dans de nombreux secteurs d'activité.

---

265

Références clients

---

---

6 M€

Chiffre d'affaires 2018

---

---

2004

Date de création

---

---

+ de 1000

Missions de conseil  
réalisées en 10 ans

---



valoptia.

Logiciels

---

---

4

Implantations  
internationales

*France – Suisse – Brésil – Maroc*

---

## Les Associés Cost House



**Olivier Brongniart**

*Président  
Fondateur*



**Joachim Treyer**

*Associé  
Directeur général*



**Igor Le Pivert**

*Associé  
Directeur des  
Opérations*



**Hubert Teste**

*Associé  
Responsable  
Rhône-Alpes*



**Steve Gordon**

*Associé*



**Alexandre Schujmann**

*Associé  
Cost House Brésil*



**Karim Faidi**

*Associé  
Cost House MEA*



**Marc Vignial**

*Associé  
Cost House Benelux*

## Les partenaires RSE de Cost House

### *Conseil en RSE*



[www.rse-developpement.com](http://www.rse-developpement.com)

### *Production d'indicateurs RSE*



[www.abcsr-performance.com](http://www.abcsr-performance.com)



Notes

.....

.....

.....

.....

.....

.....

.....

.....

.....

.....

.....

.....

.....

.....

.....

Notes

.....

.....

.....

.....

.....

.....

.....

.....

.....

.....

.....

.....

.....

.....

.....



## COSTHOUSE *France*

11 rue Vignon  
F.75008 PARIS - FRANCE  
Tel. : +33 1 46 94 66 28

## COSTHOUSE *Rhône-Alpes*

33 rue de la République  
69003 LYON - FRANCE  
Tel. : +33 4 26 68 50 46

## COSTHOUSE *Brésil*

Rua Matias José Bins, 777  
Porto Alegre - RS - BRASIL  
CEP: 91330-290  
Tel. : +55 51 9989 3997

## COSTHOUSE *MEA (Middle East Africa)*

16 bis, Boulevard Moulay Youssef  
20000 CASABLANCA - MAROC  
Tél. : +212 5 22 49 23 90

## COSTHOUSE *Suisse*

8 rue du Nant  
1207 GENEVE - SUISSE  
Tél.: +41 22 566 74 10



11 rue Vignon  
F.75008 PARIS - FRANCE  
Tel. : +33 1 46 94 66 28

